



**NÁRODNÍ
MONITOROVACÍ
STŘEDISKO
PRO DROGY
A DROGOVÉ ZÁVISLOSTI**



NÁRODNÍ
MONITOROVACÍ
STŘEDISKO
PRO DROGY
A DROGOVÉ ZÁVISLOSTI

Epidemiologická situace v užívání drog a jeho následcích v ČR

Vlastimil Nečas, NMS



NMS

- Situační analýza (5 klíčových indikátorů)
- Data trestněprávního sektoru – drogové trhy, kriminalita
- Preventivní, léčebné, harm-reduction intervence
- Evaluace (národní strategie...)
- EWS
- Publikace, šíření informací
 - Výroční zprávy
 - 3 ediční řady
 - „Zaostřeno na drogy“
 - www.drogy-info.cz
- člen sítě Reitox, partner EMCDDA (www.emcdda.europa.eu)
- při Úřadu vlády ČR, operabilní od ledna 2003, 7 zaměstnanců



Přehled indikátorů

5 KI:

- užívání drog v (obecné) populaci
- prevalenční odhady problémového užívání drog
- žádosti o léčbu
- infekční nemoci spojené s užíváním drog
- úmrtí spojená s užíváním drog a mortalita uživatelů drog

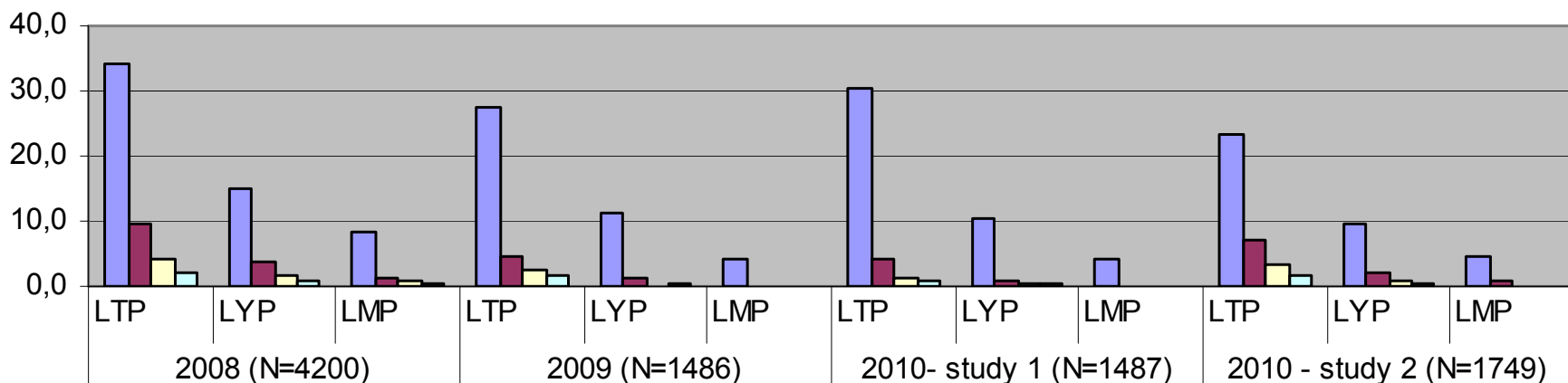


NÁRODNÍ
MONITOROVACÍ
STŘEDISKO
PRO DROGY
A DROGOVÉ ZÁVISLOSTI

Klíčové indikátory



Celopopulační studie



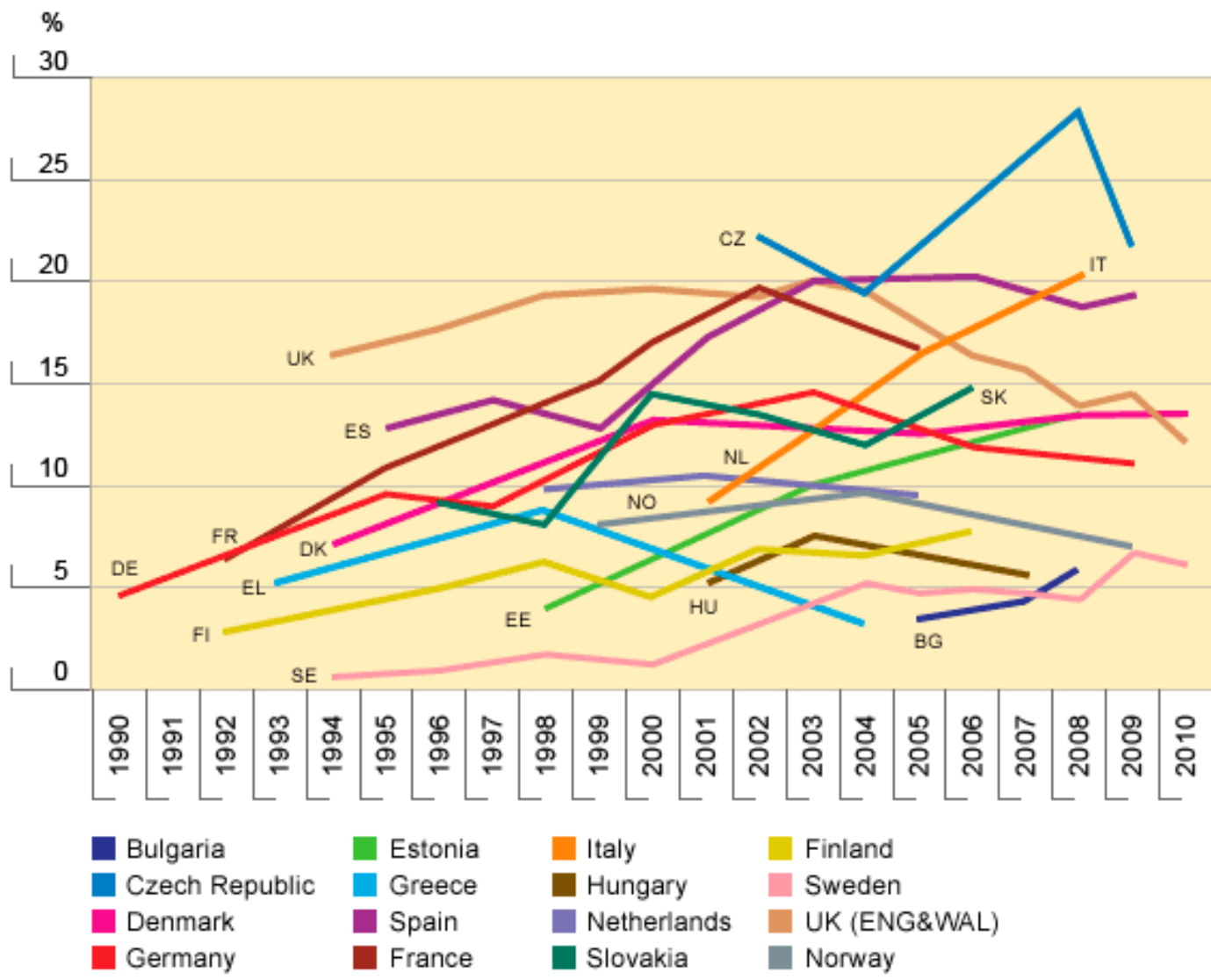


Mladí dospělí (15-34)

Prevalence	Droga	2008	2009	2010-studie 1	2010-studie 2
		(N=1891)	(N=616)	(N=615)	(N=674)
Celoživotní zkušenost	Marihuana	53.3	45.5	49.3	38.9
	Extáze	18.4	9.3	7.8	14.7
	Pervitin	7.8	4.4	2.9	5.9
	Kokain	3.6	1.9	1.6	1.9
Zkuš. v posledním roce	Marihuana	28.2	21.6	20.7	20.3
	Extáze	7.7	2.8	1.6	3.9
	Pervitin	3.2	0.3	0.8	1.6
	Kokain	1.6	0.5	0.5	0.4
Zkuš. v posledním měsíci	Marihuana	16.7	8.6	8.0	9.2
	Extáze	2.6	0.3	0.2	1.3
	Pervitin	1.4	0.0	0.0	0.4
	Kokain	0.8	0.2	0.2	0.3



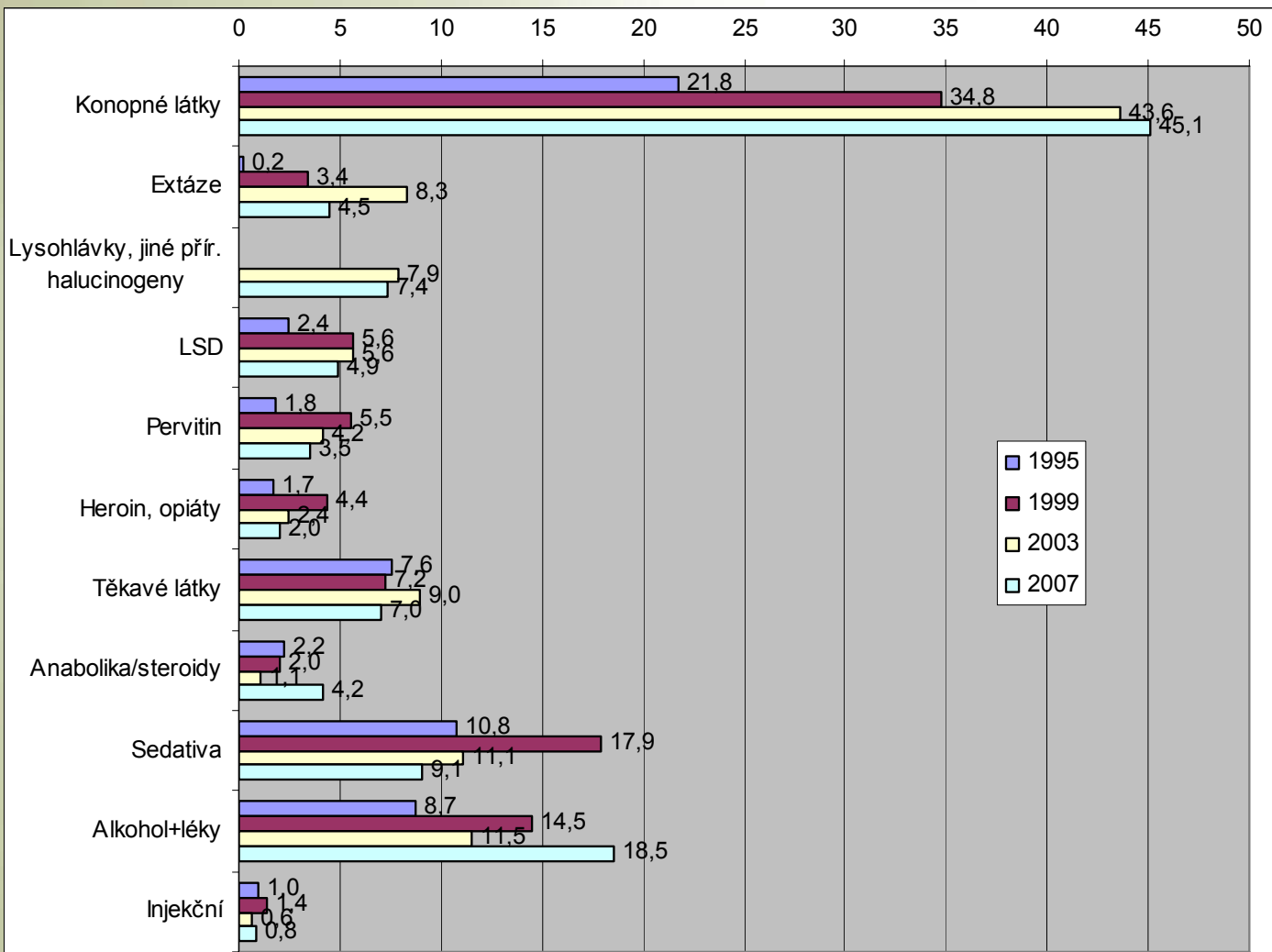
Prevalence užití konopí v posledním roce mezi mladými dospělými 15-34 let





Školní populace - ESPAD

Trendy celoživotní prevalence (%)

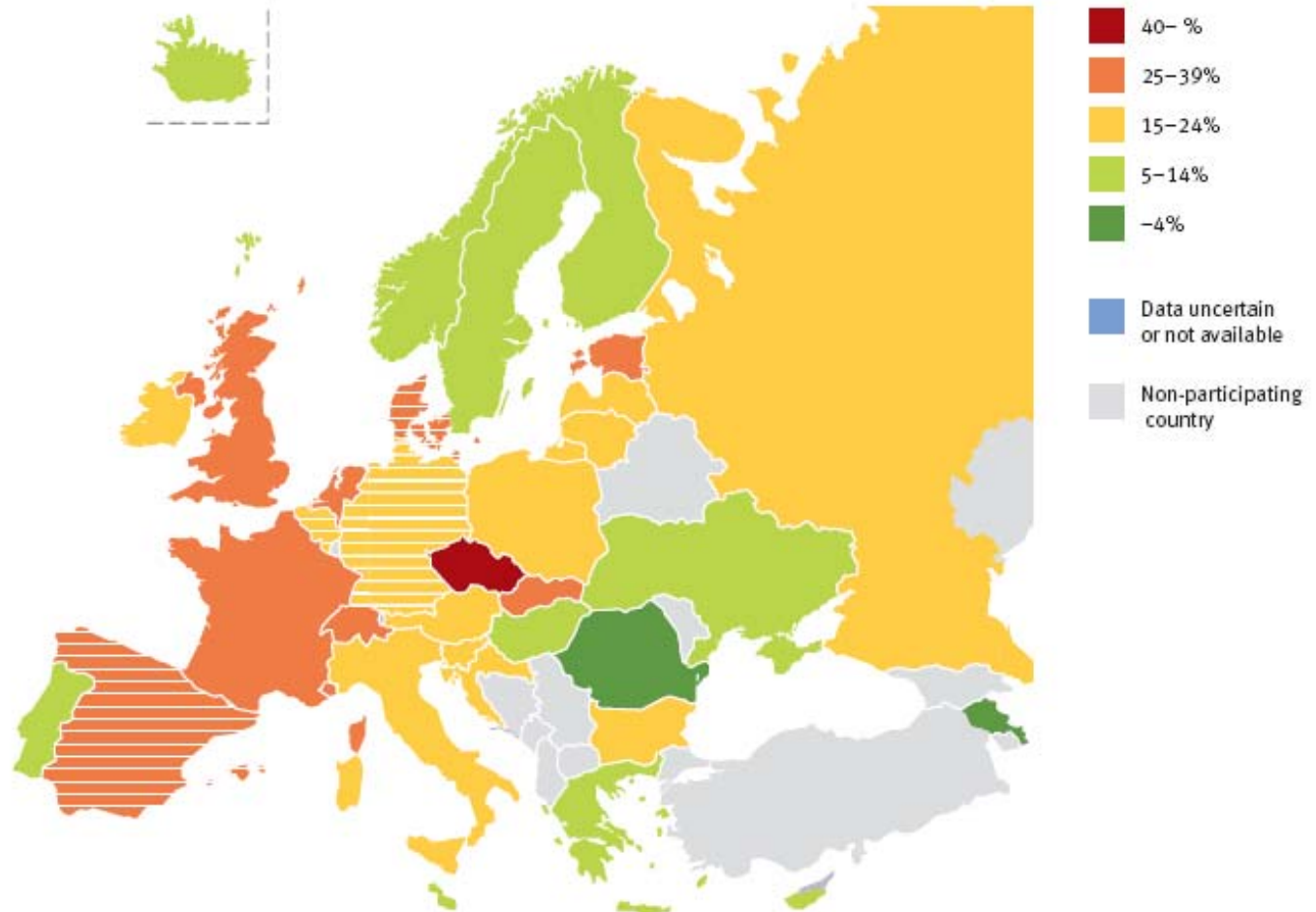




ESPAD – mezinárodní srovnání: Celoživotní prevalence konopí v roce 2007

Figure 15a

Lifetime use of marijuana or hashish. All students. 2007. Percentages.





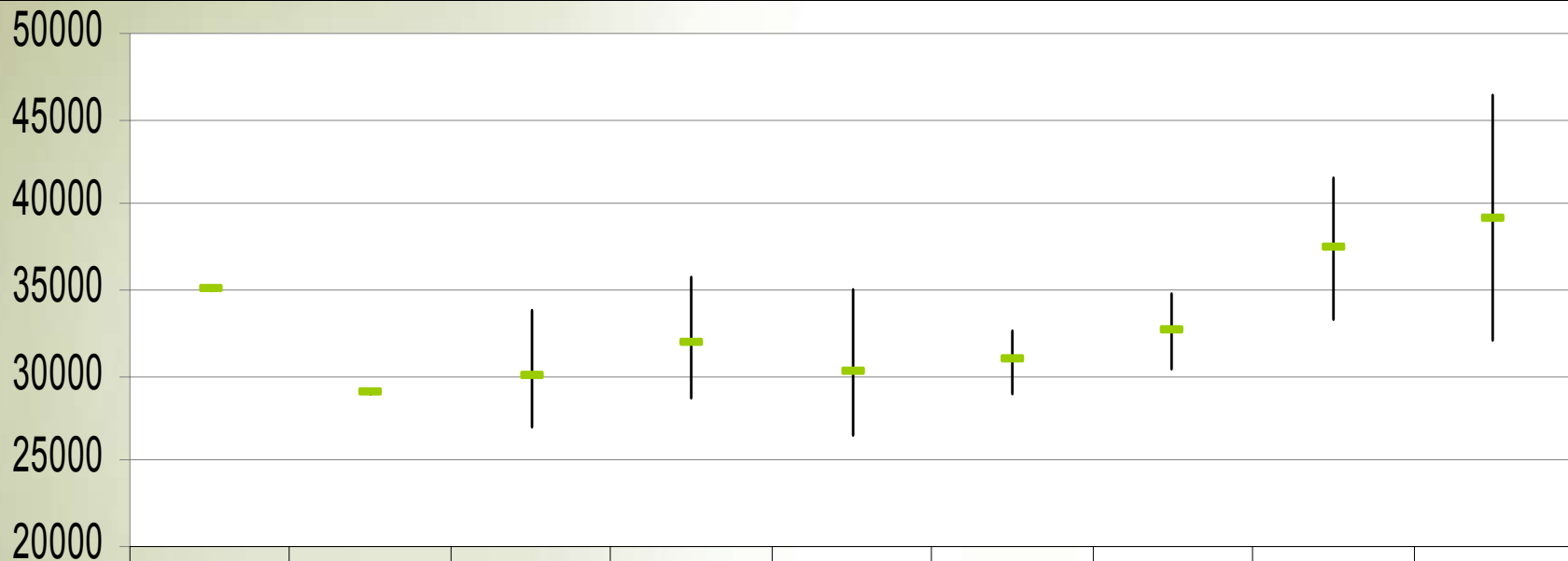
Prevalence problémového užívání

- EMCDDA: „dlouhodobé a/nebo injekční užívání opiátů, amfetaminů a/nebo kokainu “
- v ČR není do odhadů PDU (zatím) zahrnut kokain

Rok	Problémoví uživatelé celkem	Problémoví uživatelé opiátů/opioidů			Problémoví uživatelé pervitinu	Injekční uživatelé
	Počet	Uživatelé heroinu	Uživatelé Subutexu®	Cekem	Počet	Počet
2002	35 100	n.a.	n.a.	13 300	21 800	31 700
2003	29 000	n.a.	n.a.	10 200	18 800	27 800
2004	30 000	n.a.	n.a.	9 700	20 300	27 000
2005	31 800	n.a.	n.a.	11 300	20 500	29 800
2006	30 200	6 200	4 300	10 500	19 700	29 000
2007	30 900	5 750	4 250	10 000	20 900	29 500
2008	32 500	6 400	4 900	11 300	21 200	31 200
2009	37 400	7 100	5 100	12 100	25 300	35 300
2010	39 200	6 000	5 000	11 000	28 200	37 200



Odhad PDU

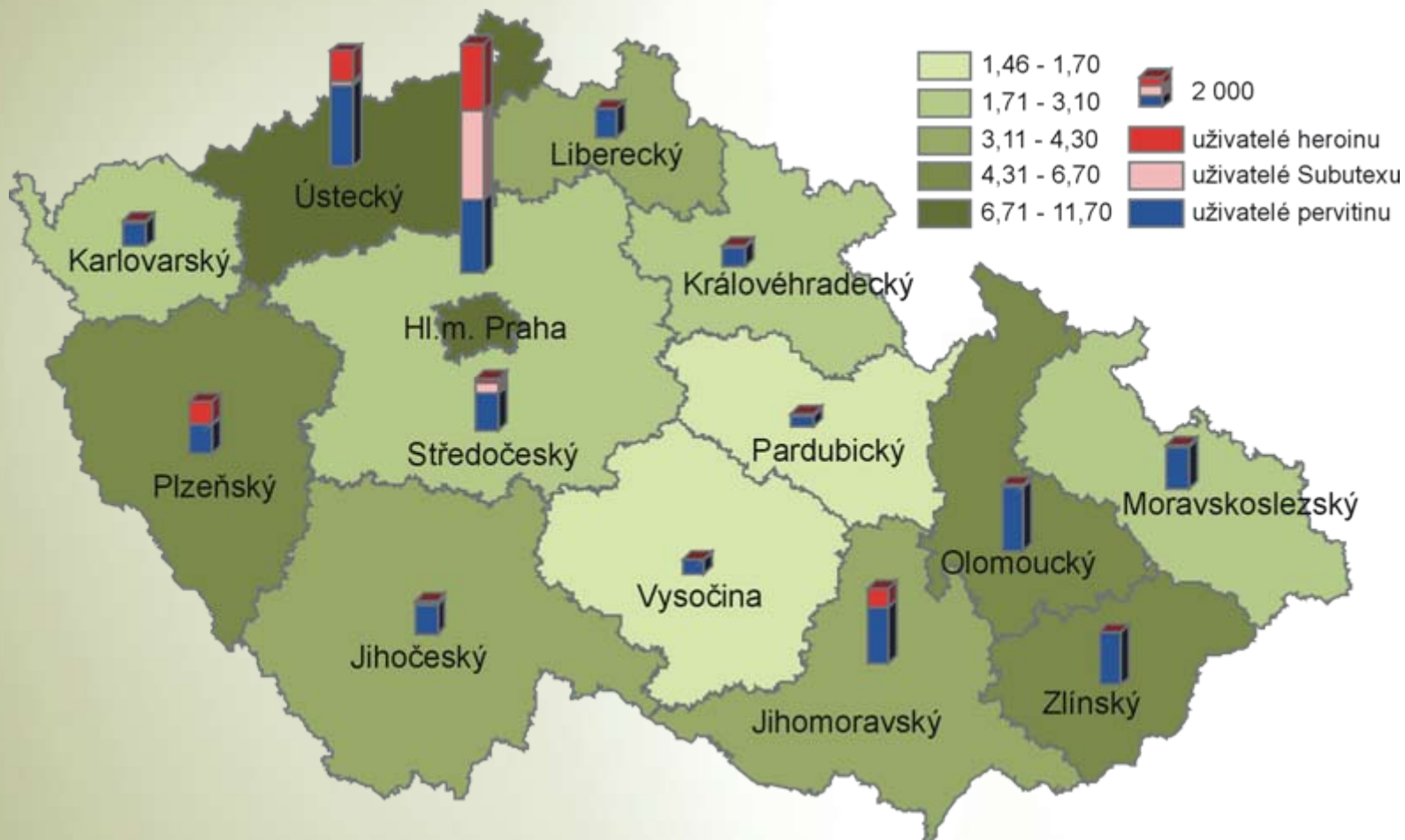


	2002	2003	2004	2005	2006	2007	2008	2009	2010
95% CI low			26 900	28 600	26 500	28 900	30 400	33 300	32 000
95% CI high			33 700	35 700	35 100	32 700	34 700	41 500	46 300
— Central value	35 100	29 000	30 000	31 800	30 200	30 900	32 500	37 400	39 200



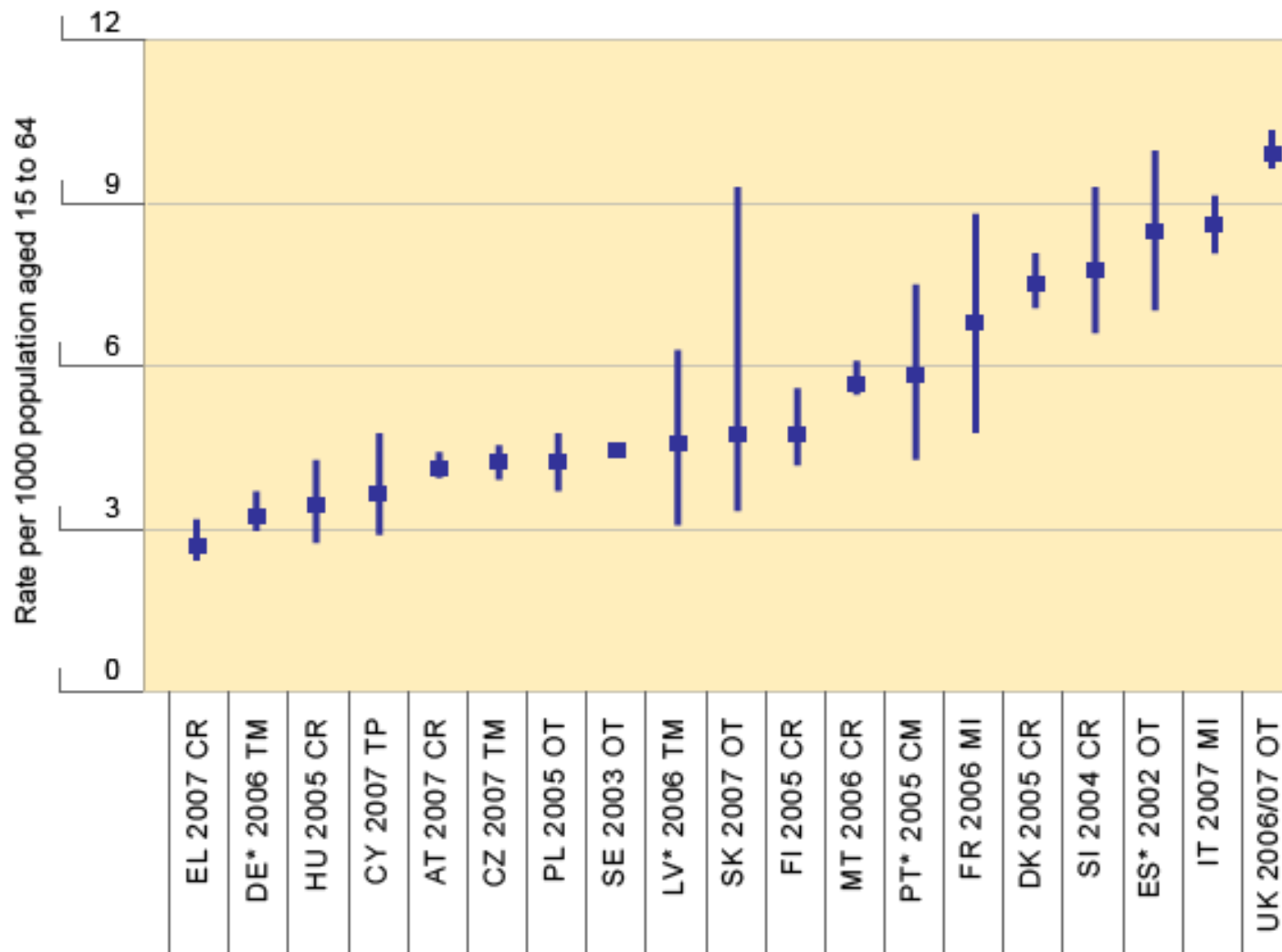
Prevalence problémového užívání

- Regionální distribuce - počet problémových uživatelů drog na 1 000 obyvatel ve věku 15–64 let



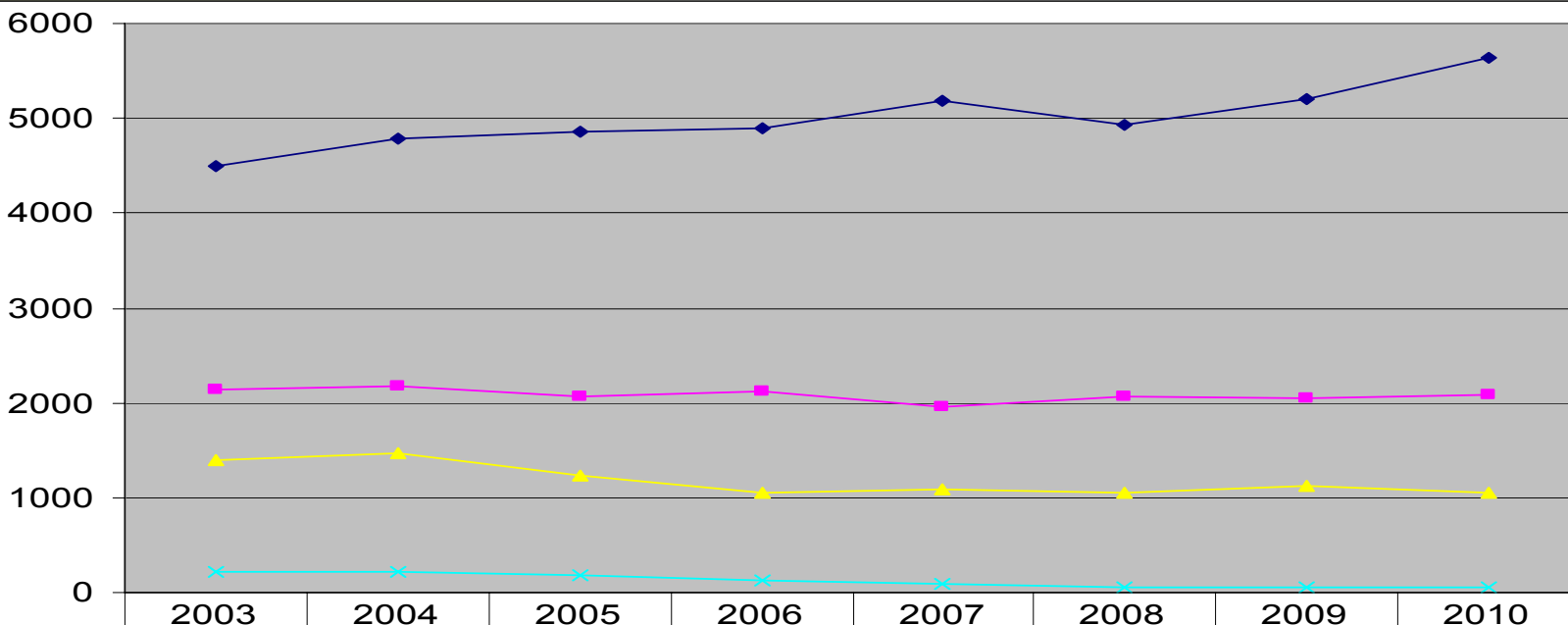


Problémoví uživatelé v populaci





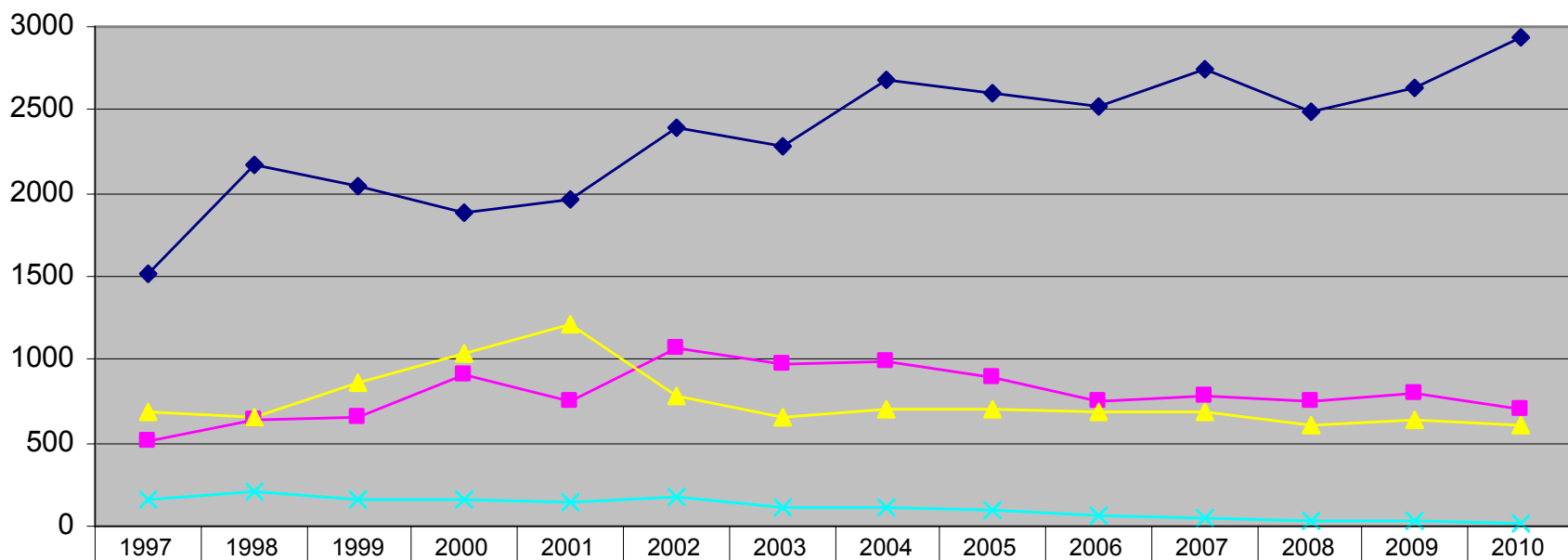
Žádosti o léčbu v souvislosti s užíváním drog – všichni žadatelé



	2003	2004	2005	2006	2007	2008	2009	2010
◆ pervitin	4490	4790	4855	4889	5177	4925	5209	5632
■ opiáty	2133	2169	2058	2126	1961	2063	2053	2084
▲ marihuana	1403	1462	1238	1044	1083	1053	1121	1050
× těkavé látky	226	221	183	124	94	62	47	46
extáze	50	37	23	12	11	14	8	7
kokain	22	18	15	12	22	24	38	23
LSD	15	19	10	4	7	6	6	3
ostatní	183	129	152	155	132	132	281	160
celkem	8522	8845	8534	8366	8487	8279	8763	9005



Žádosti o léčbu v souvislosti s užíváním drog – prvožadatelé

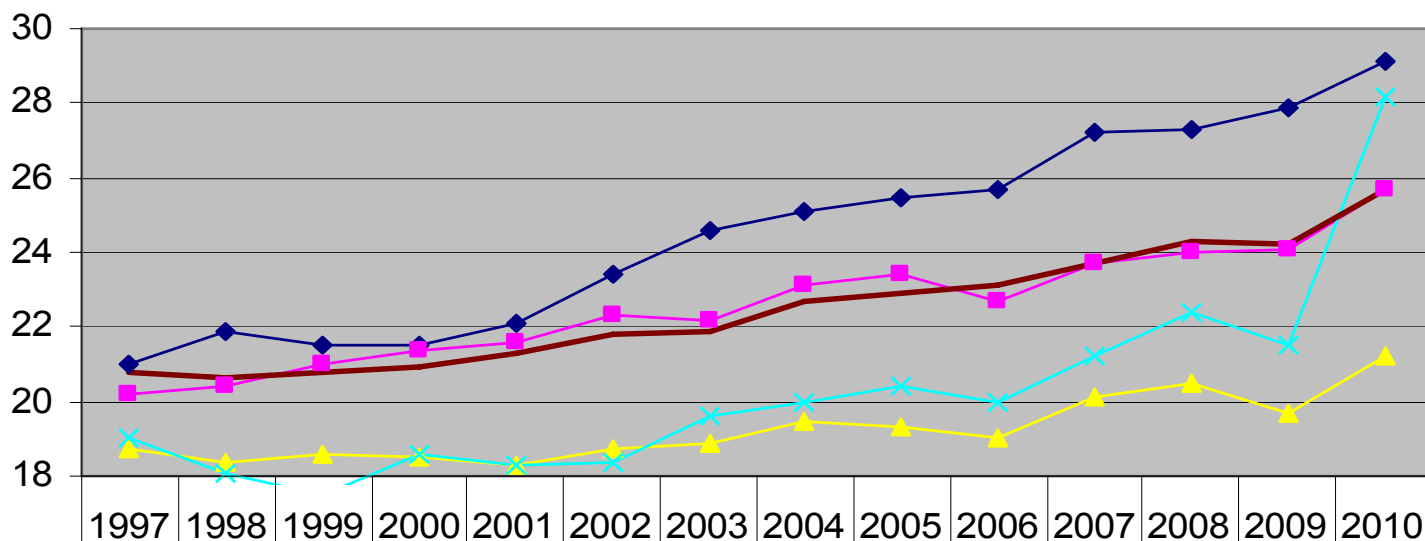


	1997	1998	1999	2000	2001	2002	2003	2004	2005	2006	2007	2008	2009	2010
—◆— pervitin	1510	2177	2042	1880	1969	2389	2281	2685	2605	2528	2749	2492	2626	2933
—■— marihuana	512	631	648	912	747	1070	981	994	893	755	778	755	790	695
—▲— opiáty	692	657	869	1044	1213	788	656	710	702	686	680	602	634	606
—×— těkavé látky	167	209	166	161	147	171	116	107	88	66	53	32	24	18
kokain	12	7	7	10	5	3	15	13	5	5	13	15	24	15
LSD	25	29	31	30	17	13	6	11	9	2	5	5	6	2
psilocybin	3	6	9	4	5	7	3	1	4	1	4	2	2	2
ostatní	199	135	109	84	80	85	76	52	50	69	59	68	207	87



Žádosti o léčbu

■ Průměrný věk prvožadatelů o léčbu



◆ Heroin	21,0	21,9	21,5	21,5	22,1	23,4	24,6	25,1	25,5	25,7	27,2	27,3	27,9	29,1
■ Pervitin	20,2	20,4	21,0	21,4	21,6	22,3	22,2	23,1	23,4	22,7	23,7	24,0	24,1	25,7
▲ Konopné látky	18,7	18,4	18,6	18,5	18,3	18,7	18,9	19,5	19,3	19,0	20,1	20,5	19,7	21,2
× Těkavé látky	19,0	18,1	17,5	18,6	18,3	18,4	19,6	20,0	20,4	20,0	21,2	22,4	21,5	28,2
Kokain+crack						21,7	23,4	27,2	32,0	27,8	26,0	29,5	28,6	30,1
— Všechny drogy	20,8	20,6	20,8	20,9	21,3	21,8	21,9	22,7	22,9	23,1	23,7	24,3	24,2	25,7



Hlášená incidence HIV (NRL pro HIV/AIDS)

Způsob přenosu (riziková skupina)	1985–2004	2005	2006	2007	2008	2009	2010	Celkem	
								Počet	%
Homo/bisexuální styk	386	52	54	72	88	102	125	881	57,9
Heterosexuální styk	240	29	26	28	45	41	37	447	29,4
IUD	33	4	4	12	8	4	5	70	4,6
IUD a homo/bisexuální styk	11	1	1	5	4	3	2	27	1,8
Ostatní	37	0	0	0	0	0	0	37	2,4
Nezjištěno	30	4	6	4	3	7	11	60	3,9
Celkem	737	90	91	121	148	157	180	1522	100,0

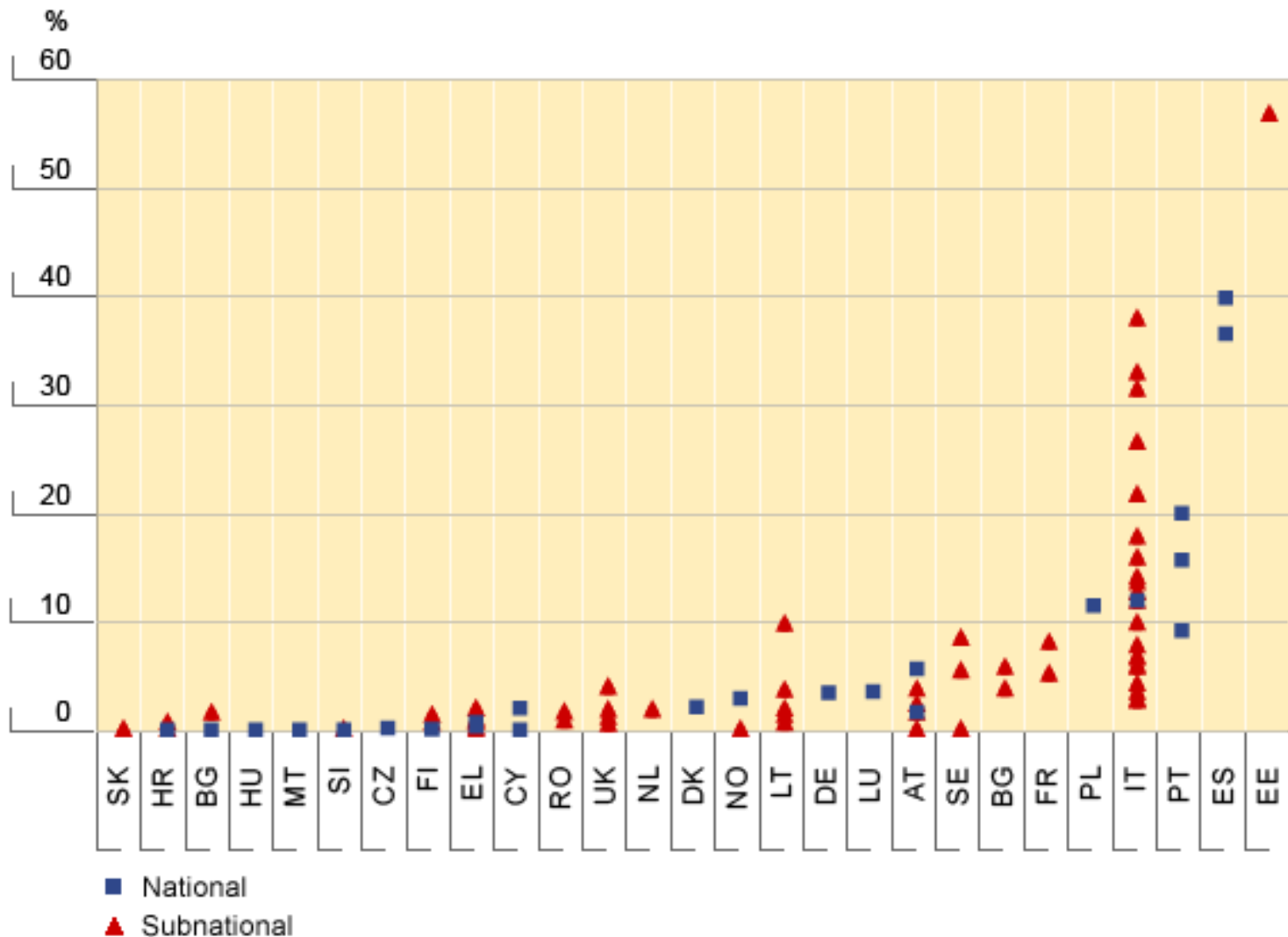


Vyšetření injekčních uživatelů drog na protilátky HIV v r. 1994–2010 (SZÚ)

Rok	Testy z krve		Testy ze slin		Celkem	
	Počet testů	Počet pozitivních	Počet testů	Počet pozitivních	Počet testů	Počet pozitivních
1994–1998	2 240	1	2019	0	4 259	1
1999	1 101	0	1 219	0	2 320	0
2000	1 090	0	1 001	0	2 091	0
2001	1 208	1	961	0	2 169	1
2002	801	0	735	1	1 536	1
2003	985	1	652	0	1 637	1
2004	1 382	0	227	0	1 609	0
2005	925	1	449	1	1 374	1*
2006	994	1	412	0	1 406	1
2007	845	1	531	1	1 376	2
2008	886	1	477	0	1 363	1
2009	806	1	0	0	806	1
2010	1 050	0	0	-	1 050	0
Celkem	14 303	8	8 683	3	21 590	10

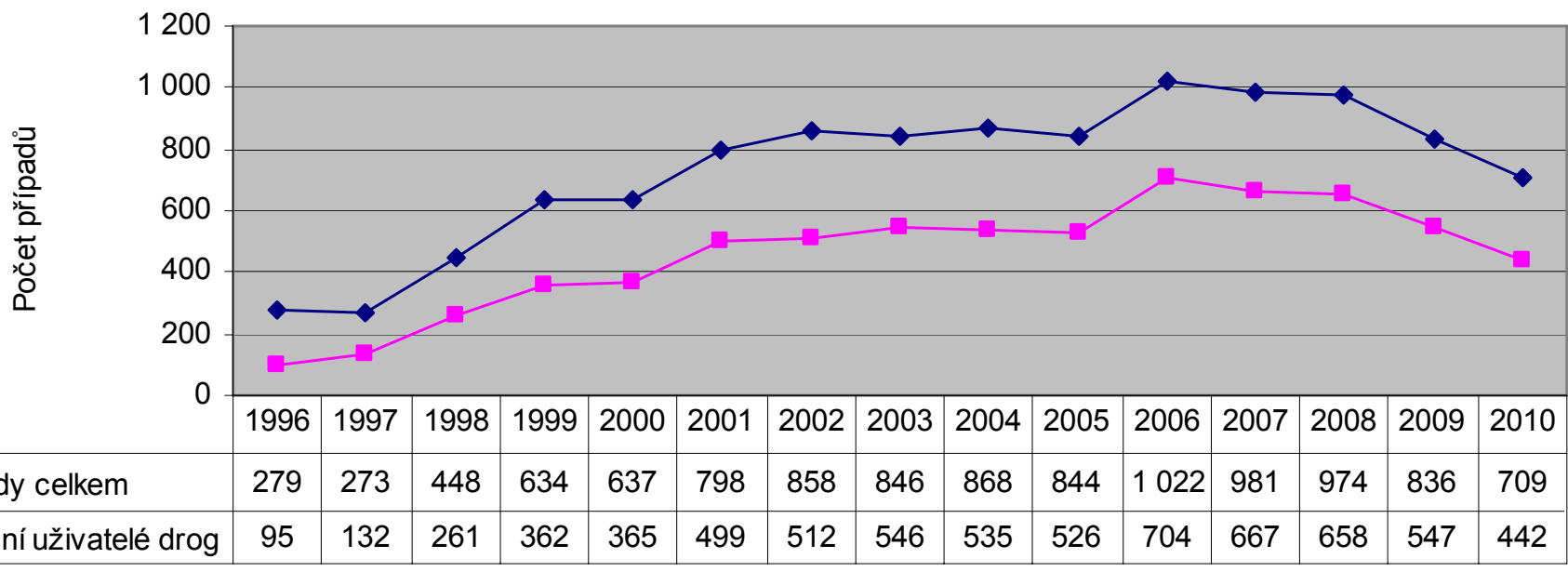


HIV prevalence mezi IUD v Evropě



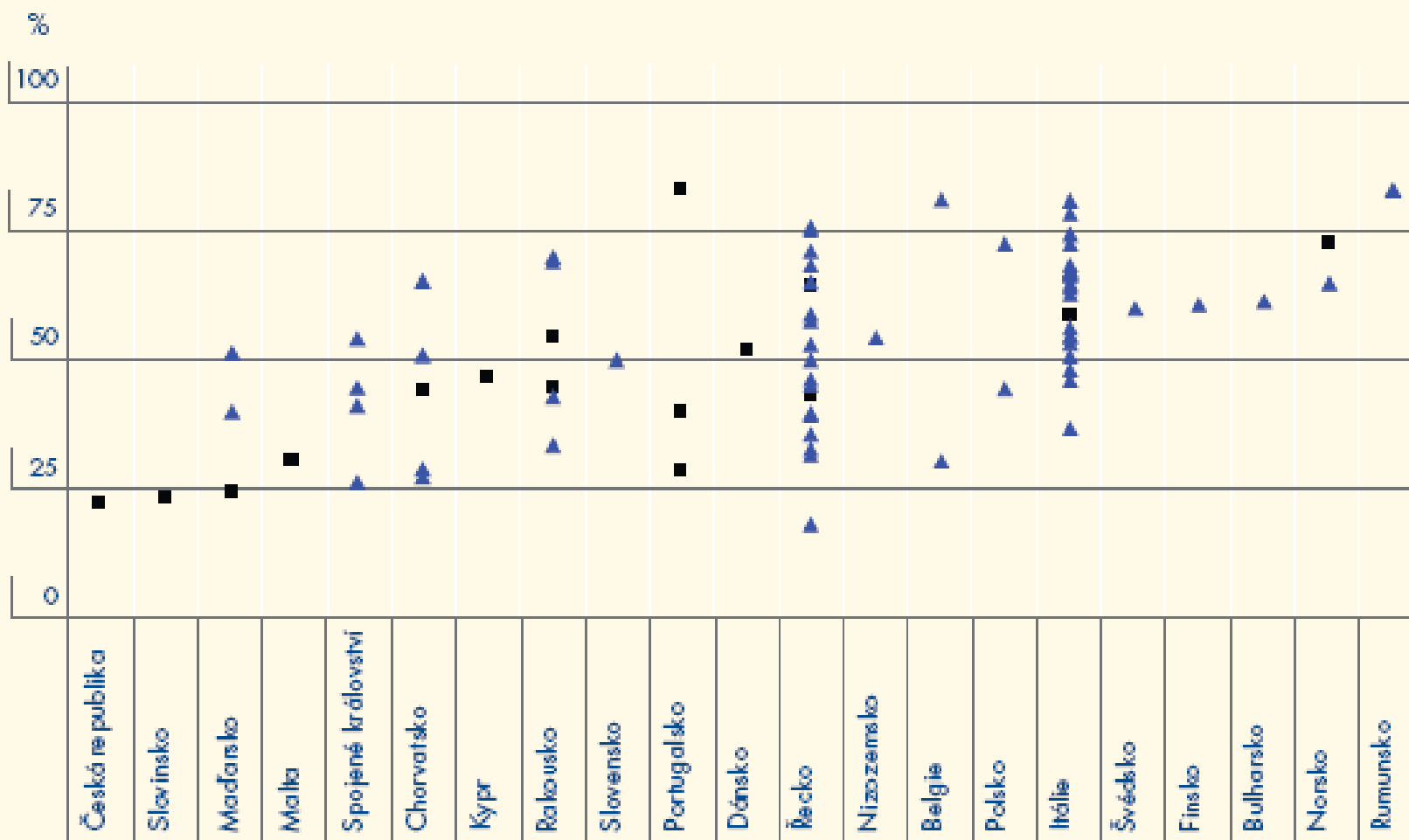


Hlášená incidence VHC (EPIDAT, SZÚ)



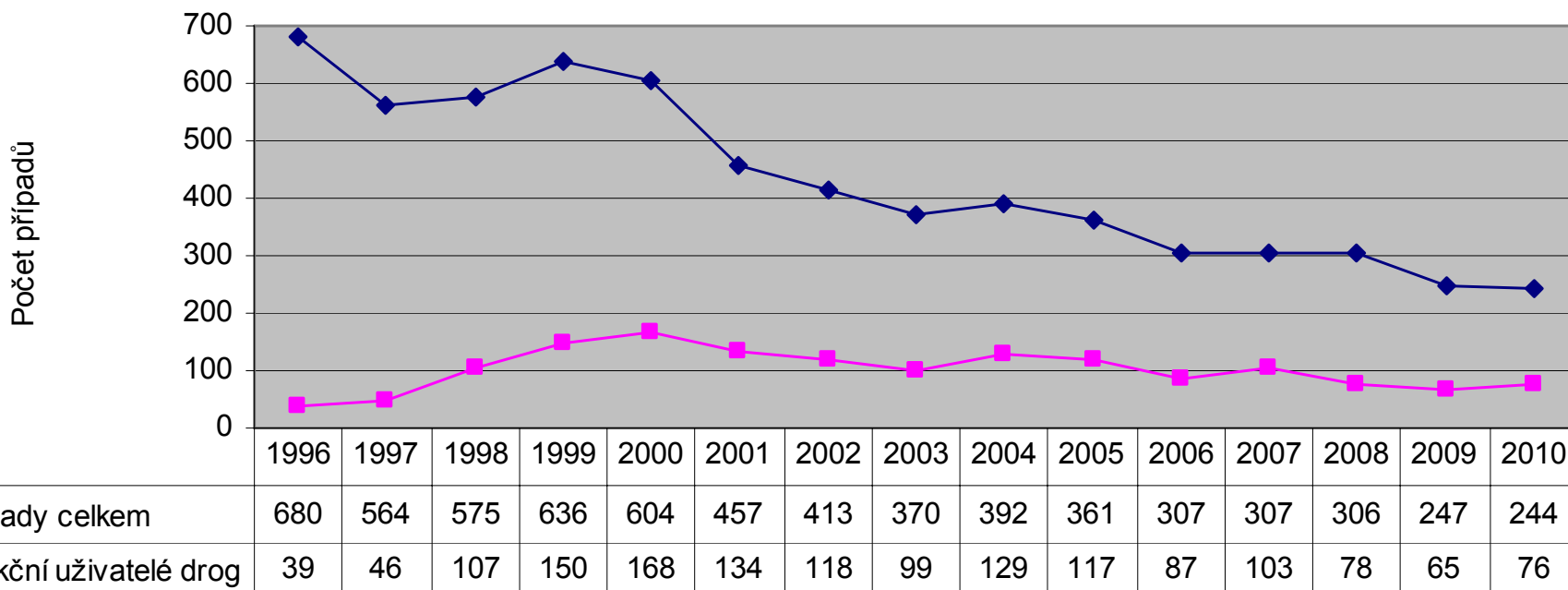


VHC prevalence mezi IUD v Evropě



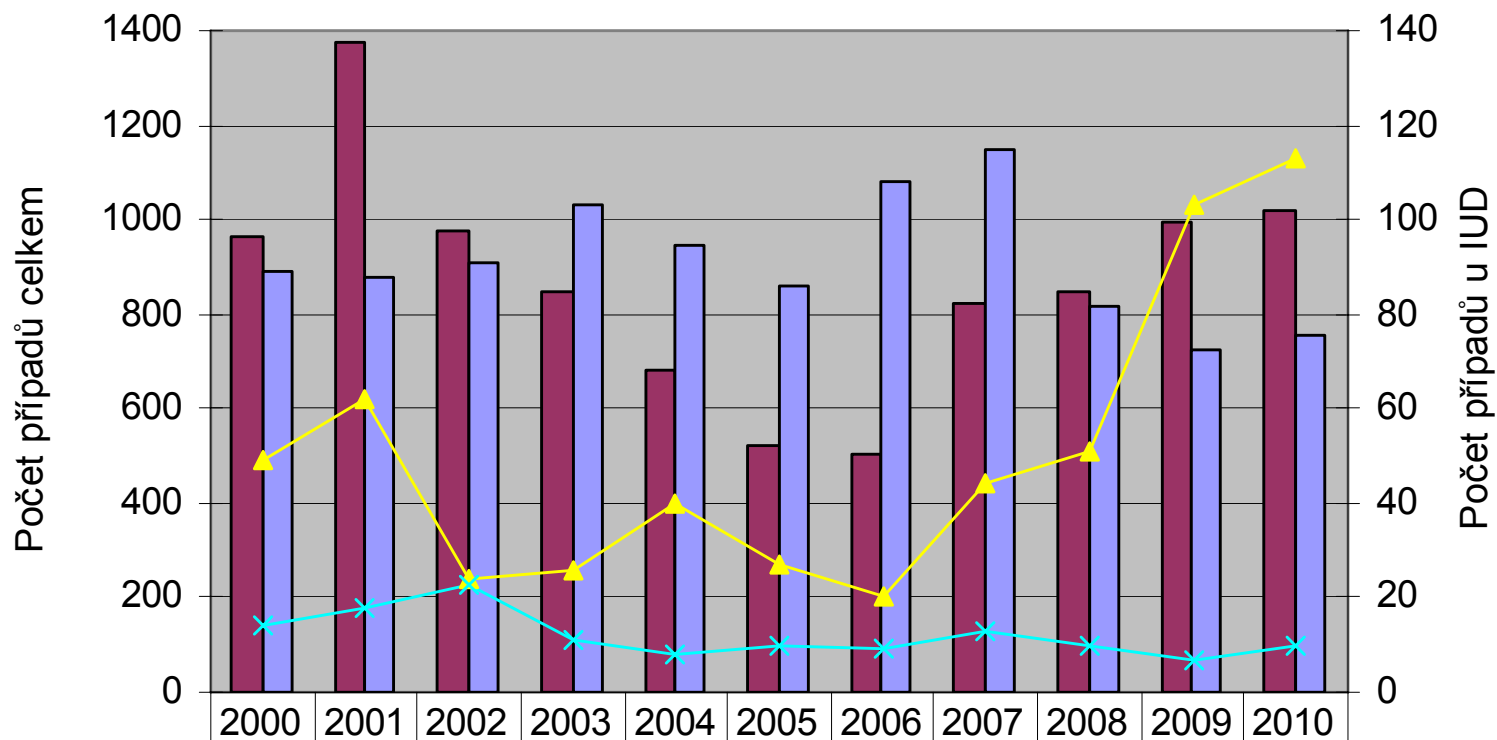


Hlášená incidence VHB (EPIDAT, SZÚ)





Nově hlášené případy syfilis a kapavky



Syfilis celkem	967	1376	976	849	684	523	502	822	850	997	1022
Kapavka celkem	888	880	911	1030	947	859	1082	1149	816	724	756
Syfilis u IUD	49	62	24	26	40	27	20	44	51	103	113
Kapavka u IUD	14	18	23	11	8	10	9	13	10	7	10

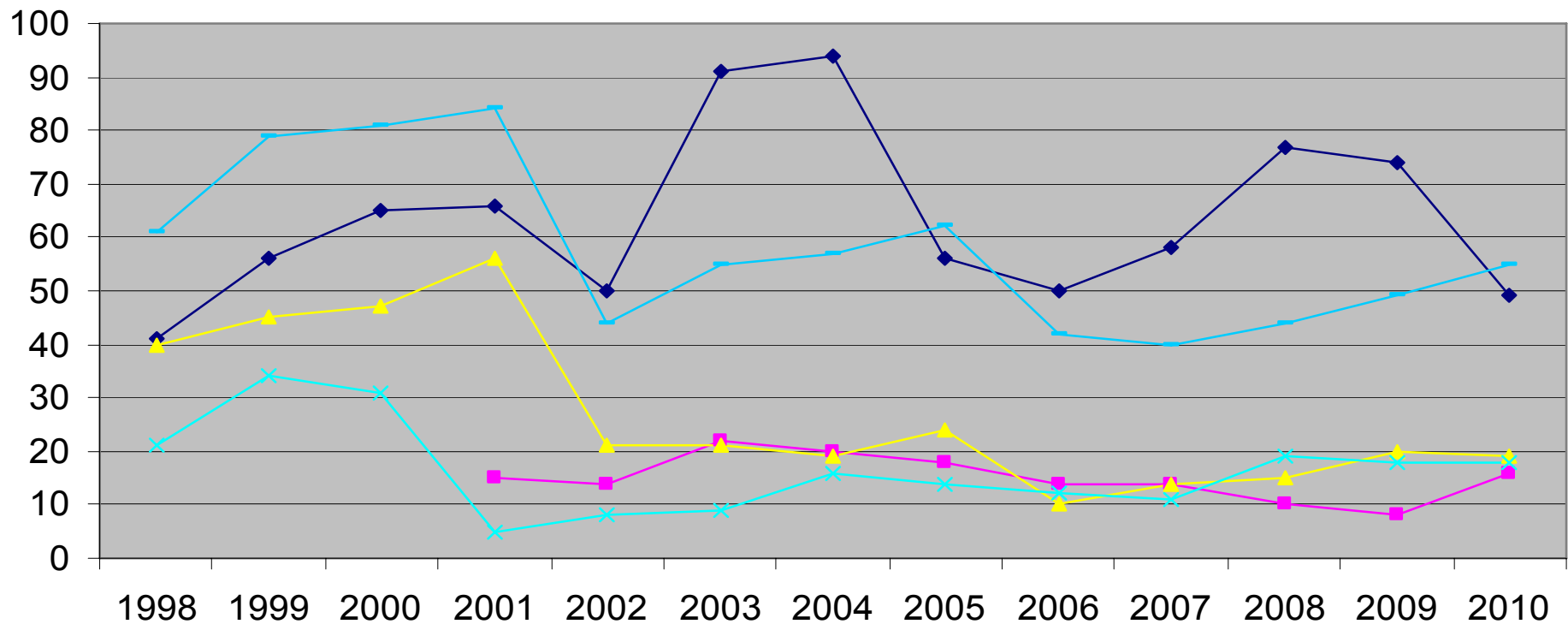


Prevalence infekcí spojených s užíváním drog

- Promořenost HIV je stále hluboko pod 1 % (! prevalence HIV u vězňů 2 % - možný bias)
- Prevalence VHC mezi uživateli drog se v závislosti na charakteristikách a výběrových kritériích vyšetřovaného vzorku pohybuje od přibližně 20 % v nízkoprahových programech do 40-70 % ve věznicích a subst. léčbě (pozor na bias!)



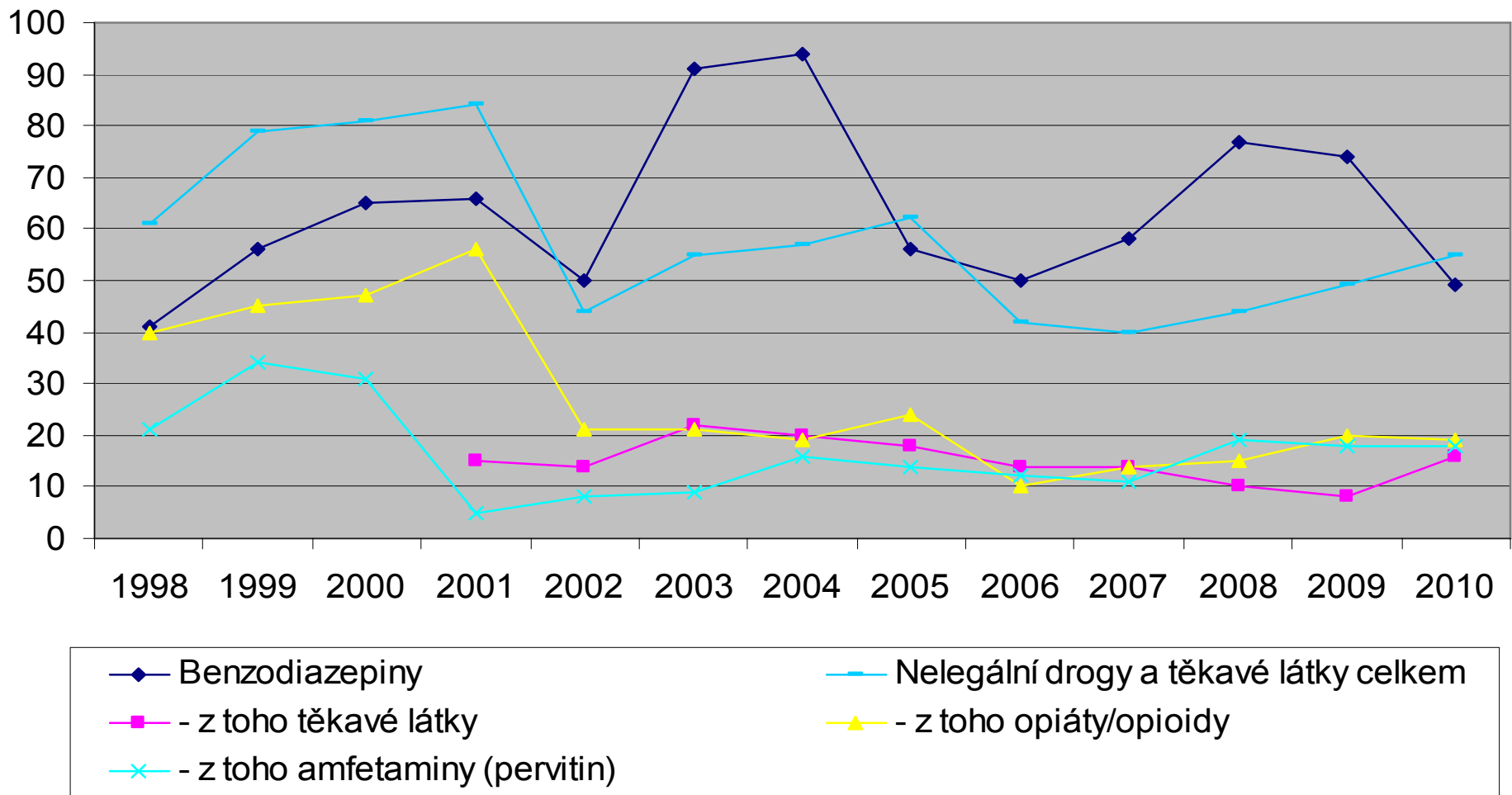
Drogová úmrtí (předávkování)





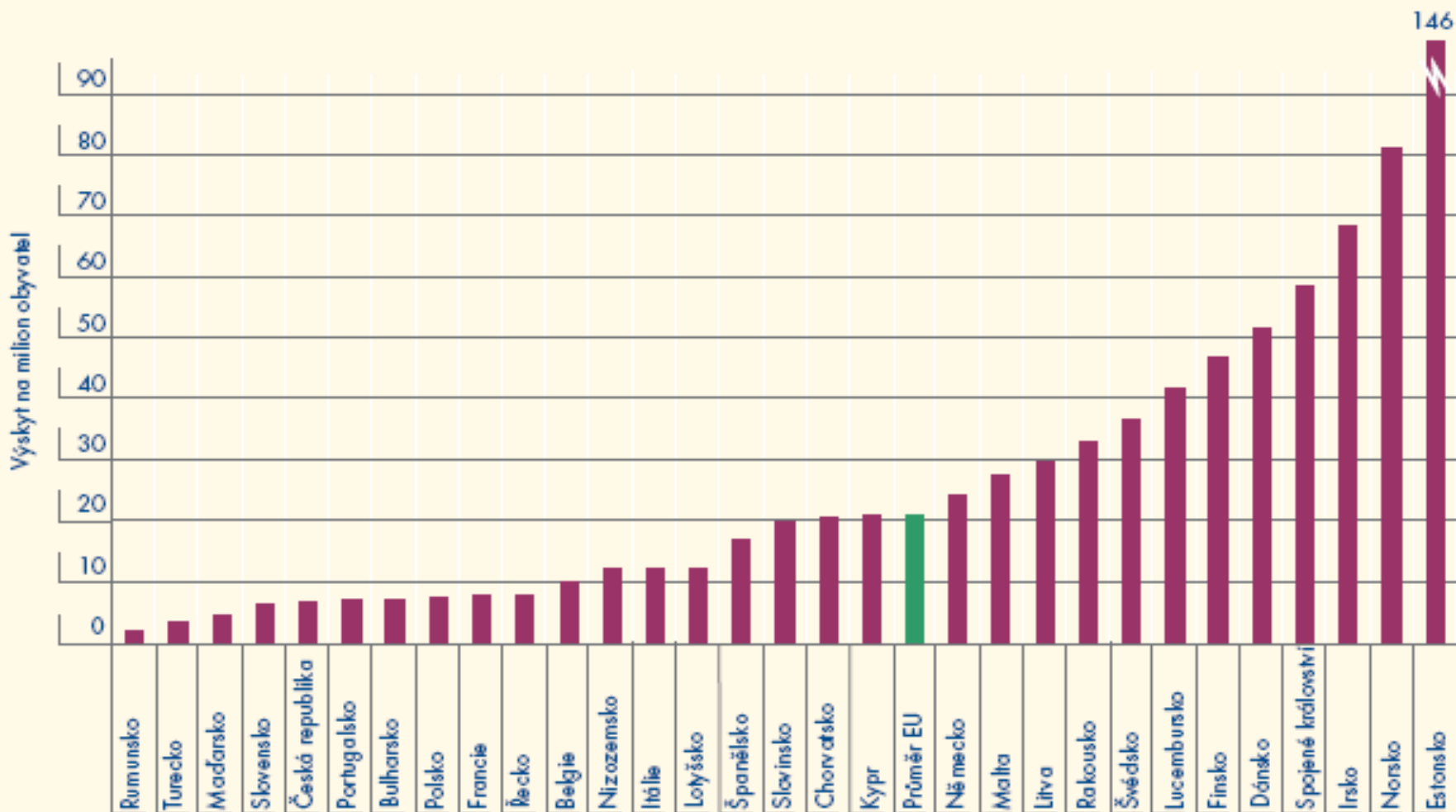
Drogová úmrtí (předávkování)

celkem 194 smrtelných předávkování v r. 2010, z toho 55 nelegálními drogami, 139 léky





Přímá drogová úmrtí – mezinárodní srovnání





NÁRODNÍ
MONITOROVACÍ
STŘEDISKO
PRO DROGY
A DROGOVÉ ZÁVISLOSTI

Služby pro uživatele drog



Léčba

- Síť služeb bez výraznějších změn v r. 2010
 - Pokles kapacity chráněného bydlení v programech následné péče pro uživatele drog.
- Všeobecný nárůst uživatelů drog v léčbě:
 - v Registru žádostí o léčbu hygienické služby
 - v ambulantních zařízeních oboru psychiatrie
 - v lůžkových zařízeních oboru psychiatrie.
- Stoupá také počet pacientů v substituční léčbě (včetně 9 věznic), ale:
 - léčba přípravky s obsahem buprenorfinu (Subutex[®] a Suboxone[®]) stále není v plném rozsahu evidována v registru substituce (NRULISL).
 - Subutex[®] se zejména v Praze a Stř. Čechách dostává na černý trh.
- Žadatelům o léčbu tradičně dominují uživatelé stimulancií (pervitinu). Druhou nejpočetnější skupinu tvořili uživatelé opiátů, ale mezi prvožadateli byli na druhém místě uživatelé konopných látek.
- Roste polyvalentní užívání drog (dg. F19).
- Patrné je stárnutí populace uživatelů drog v léčbě.



Rezidenční léčba - AT

Rok	Dětské psychiatrické léčebny			Psychiatrické léčebny pro dospělé				Psychiatrická oddělení nemocnic		
	Počet	Celkový počet lůžek	Počet pacientů	Počet	Celkový počet lůžek	z toho AT lůžka	Počet pacientů	Počet	Celkový počet lůžek	Počet pacientů
2002	4	368	13	17	9 677	1 194	2 494	33	1 546	1 200
2003	4	368	17	17	9 609	1 275	2 536	33	1 517	1 480
2004	4	368	27	17	9 583	1 266	2 880	33	1 501	1 763
2005	3	320	27	17	9 538	1 316	3 104	32	1 439	1 584
2006	3	320	29	17	9 442	1 347	3 200	31	1 420	1 846
2007	3	320	16	16	9 307	1 347	3 489	32	1 419	1 834
2008	3	300	25	16	9 240	1 319	3 527	32	1 396	1 708
2009	3	260	21	17	9 207	1 330	3 578	31	1 383	1 709
2010	3	260	31	17	9 058	1 314	3 550	31	1 374	1 644



Rezidenční léčba - AT

Rok	Počet hospitalizací na diagnózu											Návykové Látky celkem	Drogy (bez tabáku)
	F10 (alko)	F11 (op)	F12 THC	F13	F14	F15 (stim)	F16	F17	F18	F19			
1998	9 997	1 624	57	175	6	1 194	64	-	137	1 276	14 530	4 533	
1999	9 511	2 069	60	152	9	1 082	39	-	110	1 222	14 254	4 743	
2000	9 875	2 327	65	153	5	901	41	1	135	1 448	14 951	5 075	
2001	10 176	2 079	79	164	5	814	33	1	106	1 496	14 953	4 776	
2002	10 492	918	91	149	9	925	16	2	128	1 471	14 201	3 707	
2003	11 068	989	112	154	13	986	15	6	153	1 611	15 107	4 033	
2004	11 669	1 068	95	199	3	1 227	21	2	128	1 928	16 340	4 669	
2005	11 691	981	115	223	9	1 222	15	1	92	2 058	16 407	4 715	
2006	10 705	875	147	240	7	1 564	5	2	103	2 134	15 782	5 075	
2007	10 514	889	148	219	3	1 638	12	-	75	2 355	15 853	5 339	
2008	10 360	713	161	270	3	1 524	13	4	48	2 528	15 624	5 260	
2009	10 026	687	174	297	5	1 488	5	2	67	2 585	15 336	5 308	
2010	10 003	696	199	306	2	1 626	9	3	42	2 476	15 362	5 356	



Substituční léčba

Rok	Počet zařízení v registru		Počet léčených klientů v registru		
	Registrovaných	Aktivních	Celkem	Z toho	
				Metadonem	Buprenorfinem
2001	8	8	533	510	23
2002	8	8	560	511	49
2003	8	8	789	520	269
2004	8	8	866	546	320
2005	9	9	825	571	254
2006	12	12	938	586	352
2007	14	13	1 038	605	433
2008	38	24	1 356	689	667
2009	72	34	1 555	686	869
2010	96	45	2 113	744	1 369

Substituce v ambulancích: Odhad počtu lékařů a pacientů v r. 2007

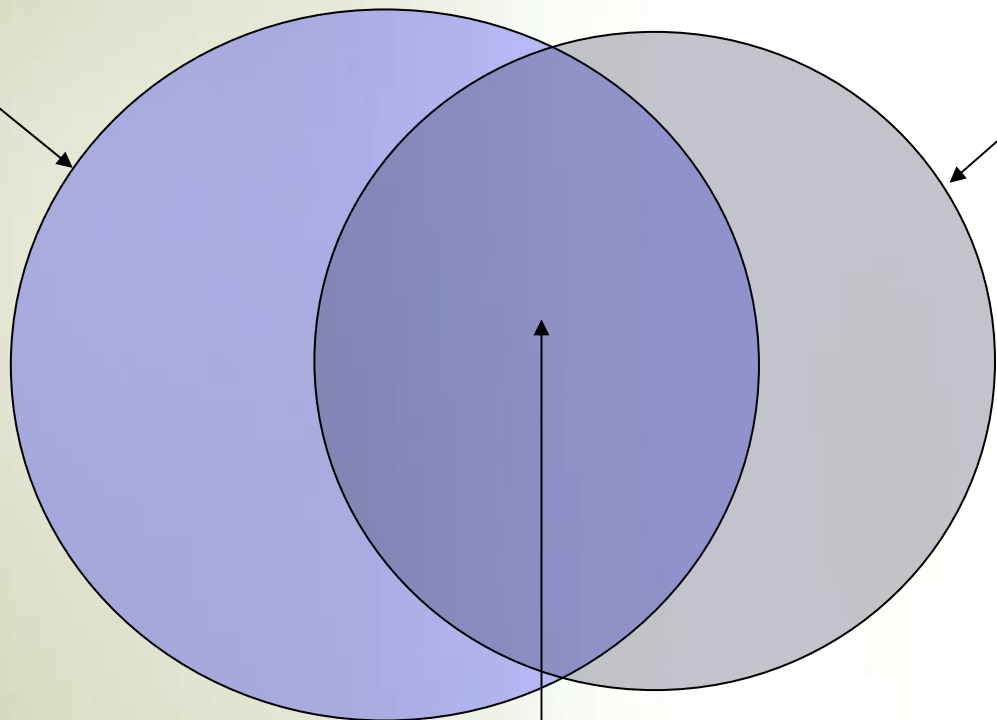
Obor	Lékaři předepisující Subutex®	Pacienti užívající Subutex®
Psychiatr	150	2 980
Praktický lékař pro dospělé	240	1 360
Celkem	390	4 340



Substituční léky obsahující buprenorfin: Zneužívání versus léčba

Problémoví (injekční)
uživatelé Subutexu:
cca 5000

Uživatelé Subutexu /
Suboxone v léčbě:
cca 4500



Problémoví (injekční) uživatelé, kteří jsou
současně v substituční léčbě: cca 3000



Harm reduction

- V posledních letech je zřetelný nárůst počtu klientů v kontaktu s nízkoprahovými programy.
- Odhadem je s nimi v kontaktu cca 70 % problémových uživatelů drog, v Praze až 80 %.
- Kontinuálně stoupá počet kontaktů a množství vyměněného injekčního materiálu a dalších pomůcek pro injekční aplikaci.
- Přetrvávající negativní trend - nízká dostupnost testování na infekční nemoci a velmi nízká protestovanost v populaci problémových uživatelů drog. Nicméně data z posledních dvou let naznačují, že se negativní trend pozvolna obrací.



Harm Reduction

■ Výměnné programy injekčních stříkaček a jehel

Rok	Počet výměnných programů	Počet vyměněných stříkaček a jehel
1998	42	486 600
1999	64	850 285
2000	80	1 152 334
2001	77	1 567 059
2002	88	1 469 224
2003	87	1 777 957
2004	86	2 355 536
2005	88	3 271 624
2006	93	3 868 880
2007	107	4 457 008
2008	98	4 644 314
2009	95	4 859 100
2010	96	4 942 816

Počet vyměněných stříkaček a jehel v přepočtu na 1000 obyvatel 15-64 podle kraje



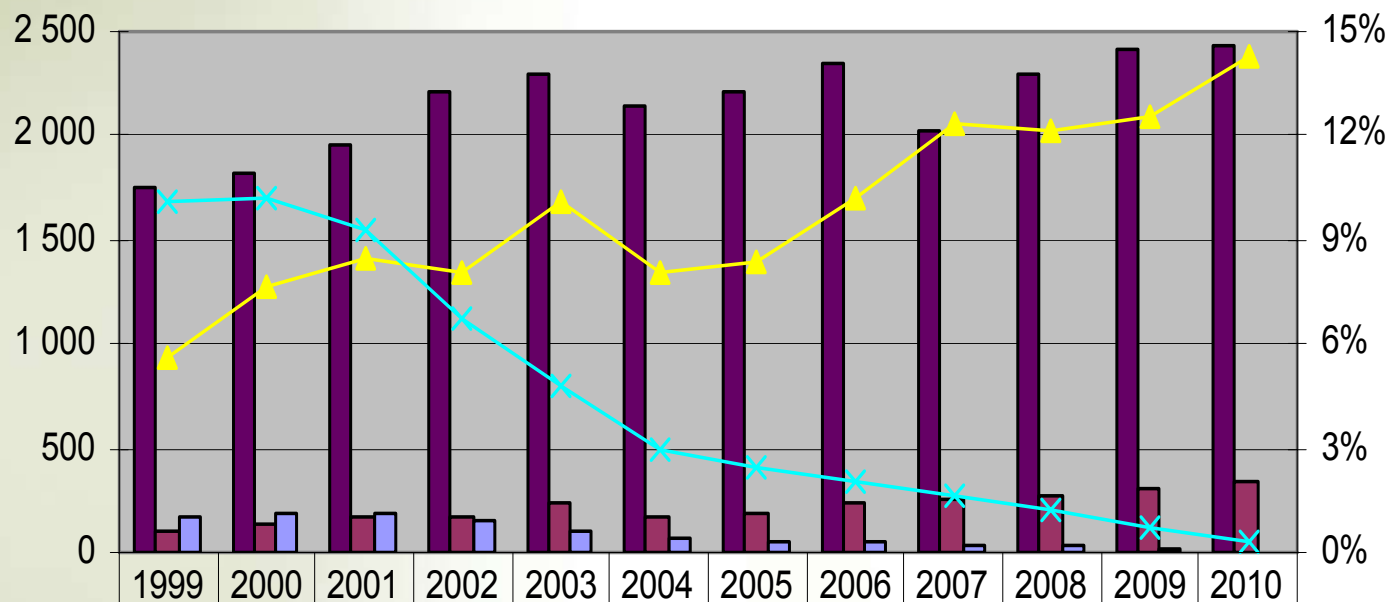


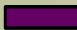




NÁRODNÍ
MONITOROVACÍ
STŘEDISKO
PRO DROGY
A DROGOVÉ ZÁVISLOSTI

Trestněprávní data



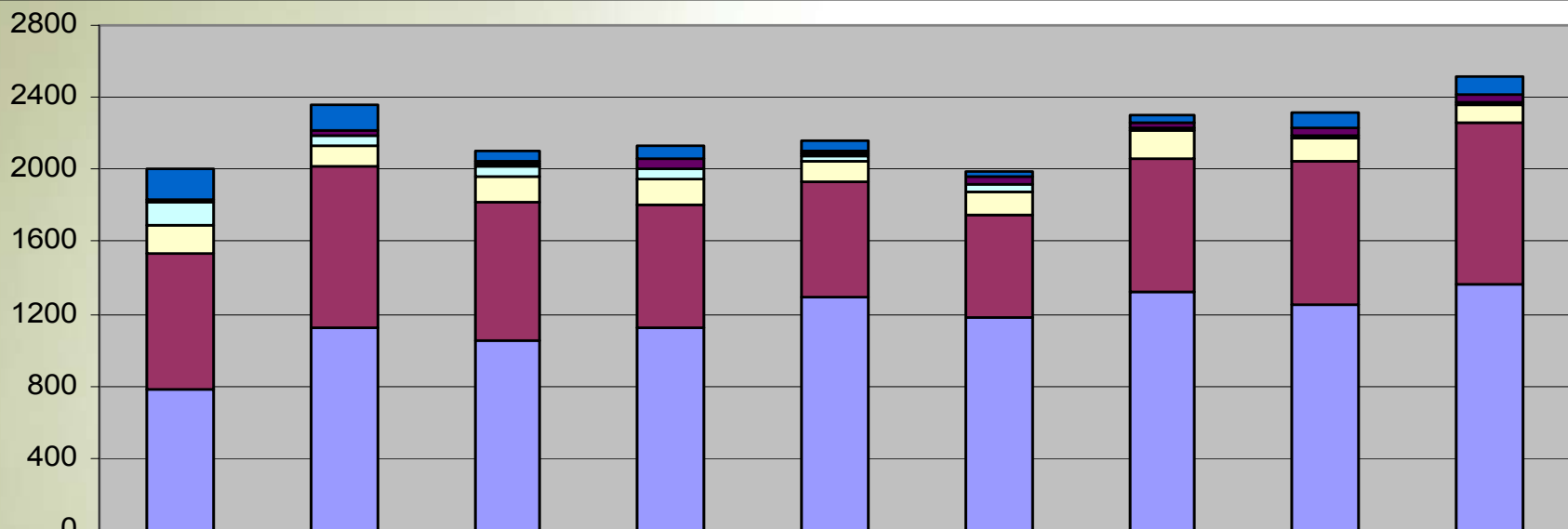
Primární drogové trestné činy



	Počet DTČ celkem	1 753	1 815	1 952	2 204	2 295	2 149	2 209	2 344	2 023	2 296	2 415	2 437
	§ 187a sTZ, § 284 a §285 nTZ	98	139	166	178	232	173	184	240	250	278	302	348
	§ 188a sTZ, § 287 nTZ	177	186	181	149	110	64	53	49	32	28	17	8
	Podíl držení/pěstování pro sebe	5,6%	7,7%	8,5%	8,1%	10,1%	8,1%	8,3%	10,2%	12,4%	12,1%	12,5%	14,3%
	Podíl šíření toxikomanie	10,1%	10,2%	9,3%	6,8%	4,8%	3,0%	2,4%	2,1%	1,6%	1,2%	0,7%	0,3%



Primární drogové trestné činy podle typu drogy



	2002	2003	2004	2005	2006	2007	2008	2009	2010
Ostatní	160	137	59	62	66	30	36	75	98
LSD	4	4	3	9	4	4	2	5	1
Kokain	10	24	17	50	13	50	23	47	50
Extáze	140	66	66	55	35	38	18	5	14
Heroin	157	105	134	145	116	127	151	136	95
Konopné látky	748	892	763	682	638	569	746	786	896
Pervitin	781	1 129	1 058	1 125	1 293	1 178	1 320	1 257	1362



Nové syntetické drogy

- Užilo cca 5% mladých dospělých
- Z nich 80 % v posledním roce, 7 % v posledním měsíci
 - pravidelně v posledním roce 2 %, opakovaně 51 %, jednorázově 47 % respondentů
- Nejméně třetina užila mefedron či jiný katinon (mefedron, butylon, přípravek s obchodním názvem Konkret či Magic Apple, tzv. legal speed apod.)
- Přibližně 10–15 % syntetické kanabinoidy (Euphoria, Spice, Amsterdam, legální konopí, látky podobné marihuaně apod.).
- Mnohem vyšší zkušenosti s užitím legálních i nelegálních drog – např. v posledním roce užilo konopné látky 71 %, extázi 32 %, pervitin 18 %, kokain 15 % a heroin 7 % respondentů





NÁRODNÍ
MONITOROVACÍ
STŘEDISKO
PRO DROGY
A DROGOVÉ ZÁVISLOSTI

Děkuji za pozornost

Vlastimil Nečas (necas.vlastimil@vlada.cz)

www.drogy-info.cz, www.focalpoint.cz

www.emcdda.europa.eu