

MINISTERSTVO VNITRA
ČESKÉ REPUBLIKY

Analýza dostupných soudních rozsudků pachatelů extremistické, rasově motivované a xenofobní násilné trestné činnosti

Odbor bezpečnostní politiky

Praha 2012

Abstrakt

Analýza dostupných soudních rozsudků pachatelů extremistické, rasově motivované a xenofobní násilné trestné činnosti je nový úkol, který vyplývá z Koncepce boje proti extremismu pro rok 2012, schválené usnesením vlády č. 328 ze dne 9. května 2012. Úkol je konkrétně uložen v části: 7.3. Jednotná protiextremistická platforma; 7.3.1. Prevence: „Zpracovat psychologickou analýzu odsouzených osob. Tuto dále poskytnout jiným resortům, akademické obci a nevládním organizacím k preventivním účelům.“

Úkol vznikl na základě posledního vývoje na extremistickém poli: „... z hlediska trestné činnosti, která je sice kvantitativně na přibližně stejné úrovni, kvalitativně však **přibývá násilné trestné činnosti s extremistickým podtextem**“ (Ministerstvo vnitra, 2012a, s. 8).

Ve výzkumné fázi analýzy je zahrnuto 114 soudních rozsudků, v rámci kterých bylo souzeno 178 obžalovaných a následně odsouzených pachatelů. Rozsudky byly získány ve spolupráci s osmi Krajskými soudy a jejich příslušnými pobočkami.

Na základě studia soudních rozsudků získáme základní údaje:

- **O pachatelích** (pohlaví, věk, sociální statut/povolání, bydliště, národnost pachatele, přítomnost recidivy v kriminální kariéře, specializace v trestné činnosti, stupeň kriminálního vývoje).
- **O okolnostech trestného činu** (přítomnost alkoholu; místo, kde došlo k fyzickému útoku, vzdálenost místa trestného činu od bydliště pachatele, výskyt trestné činnosti dle: krajů, roku, měsíce i hodiny; počet spolupachatelů; použítá zbraň).
- **O oběti** (počet obětí v rámci jednoho trestného činu, národnost, věk – ve smyslu mladiství x dospělí, pokus o vendetu).
- **O uložených trestech.**

Analýza bude nejvíce vypovídající o násilné extremisticky, rasově nebo xenofobně motivované trestné činnosti, jejichž pachatelé byli souzeni v letech 2004-2009, protože za toto období se podařilo shromáždit nejvíce soudních rozsudků.

Na tuto sondu do problematiky bude navazovat materiál: **Kvalitativní popis psychologie osobnosti pachatele extremistické, rasově motivované a xenofobní trestné činnosti**. V tomto materiálu budou zobecněny sebrané psychologické a/nebo psychiatrické soudně-znalecké posudky.

Na závěr dokumentu budou navržena doporučení, která by měla vést k lepšímu porozumění násilné extremisticky, rasově motivované nebo xenofobní trestné činnosti. Takové informace by měly přispět ke zvýšení úspěšnosti preventivních opatření.

Materiál prošel připomínkovým řízením. Zpracována byla řada cenných rad, doporučení a informací zejména z Policejního prezidia (Pracoviště vedoucího psychologa).

Klíčová slova: extremismus, násilí, rasově motivovaný trestný čin

Obsah:

1. ÚVOD	4
2. DOSAVADNÍ POZNATKY O PACHATELÍCH TRESTNÝCH ČINŮ S EXTREMISTICKÝM, RASOVÝM NEBO XENOFBNÍM PODTEXTEM	5
2.1 NÁSILNÁ EXTREMISTICKÁ, RASOVĚ MOTIVOVANÍ A XENOFBNÍ TRESTNÁ ČINNOST	5
2.2 VÝVOJ NÁSILNÉ EXTREMISTICKÉ TRESTNÉ ČINNOSTI	5
2.3 PŘÍČINY A PODMÍNKY EXTREMISMU Z HLEDISKA PSYCHOLOGIE	8
2.4 PACHATELÉ EXTREMISTICKÉHO, RASOVÉHO A XENOFBNÍHO NÁSILÍ A JEJICH MOTIVACE	10
3. METODY POUŽITÉ PŘI ANALÝZE ROZSUDKŮ	12
3.1 VÝBĚR A POPIS VÝZKUMNÉHO VZORKU	13
4. CHARAKTERISTIKY VZORKU PACHATELŮ NÁSILNÉ EXTREMISTICKÉ TRESTNÉ ČINNOSTI	16
4.1 POHLAVÍ	16
4.2 VĚK	16
4.3 VZDĚLÁNÍ A PROFESNÍ KARIÉRA	20
4.4 RECIDIVA	21
4.5 PŘÍTOMNOST ALKOHOLU	23
4.6 MÍSTO TRESTNÉHO ČINU	24
4.7 VZDÁLENOST MÍSTA TRESTNÉHO ČINU OD BYDLIŠTĚ PACHATELE	25
4.8 PODÍL PACHATELŮ V ANALÝZE DLE KRAJŮ	26
4.9 POČET SPOLUPACHATELŮ	28
4.10 POUŽITÁ ZBRAŇ	31
4.11 POČET OBĚTÍ V RÁMCI JEDNOHO TRESTNÉHO ČINU	32
4.12 BLIŽŠÍ CHARAKTERISTIKA PACHATELE	33
4.13 BLIŽŠÍ CHARAKTERISTIKA OBĚTI	35
4.14 VÝSKYT PACHATELŮ BĚHEM ROKU	38
4.15 ROZLOŽENÍ VÝSKYTU PACHATELŮ BĚHEM DNE	38
4.16 TRESTY ULOŽENÉ V DOSTUPNÝCH SOUDNÍCH ROZSUDCÍCH	40
5. ZÁVĚR	44
4.1 OMEZENÍ VÝSTUPŮ	46
4.2 DOPORUČENÍ	46
4.3 NAVRHOVANÝ DALŠÍ POSTUP	47
5. LITERATURA	48
6. PŘÍLOHA	49

1. Úvod

Analýza dostupných soudních rozsudků pachatelů extremistické, rasově motivované a xenofobní násilné trestné činnosti je materiál, který je součástí většího pracovního úkolu, který naleznete ve vládním dokumentu: **Zpráva o extremismu a projevech rasismu a xenofobie na území České republiky v roce 2011, vyhodnocení plnění koncepce boje proti extremismu pro rok 2011 a koncepce boje proti extremismu pro rok 2012**, schválené usnesením vlády č. 328 ze dne 9. května 2012. Úkol je konkrétně uložen v části: 7.3. Jednotná protiextremistická platforma; 7.3.1. Prevence: „Zpracovat psychologickou analýzu odsouzených osob. Tuto dále poskytnout jiným resortům, akademické obci a nevládním organizacím k preventivním účelům.“

O extremistické trestné činnosti jsou doposud vedeny číselné statistiky¹. Díky nim máme kvantitativní popis vybraných druhů trestné činnosti. Systematickým studiem rozsudků a zejména spisů, tj. kvalitativním popisem extremistické trestné činnosti a jejich pachatelů se doposud nikdo v ČR komplexněji nezabýval. Proto se Odbor bezpečnostní politiky rozhodl doplnit k dostupným údajům psychosociální analýzu pachatele extremistické, rasově motivované a xenofobní trestné činnosti.

Analýza zaměřená úzce na násilnou extremistickou trestnou činnost nebyla zvolena náhodně. Násilí spáchané na člověku je jedním ze svých důsledků nejzávažnějším trestným činem. Násilná trestná činnost ohrožuje jedince na životu a na zdraví. A za druhé, jak vyplývá ze Zprávy o extremismu a projevech rasismu a xenofobie na území České republiky v roce 2011: *„Extremistická scéna se v porovnání s předchozím rokem částečně zaktivizovala. Na jedné straně je situace patrná z hlediska trestné činnosti, která je sice kvantitativně na přibližně stejné úrovni, kvalitativně však **přibývá násilné trestné činnosti s extremistickým podtextem**“* (Ministerstvo vnitra, 2012a, s. 8.). Proto je třeba věnovat této trestné činnosti zvýšenou pozornost.

Na základě studia soudních rozsudků získáme základní údaje: **o pachateli** (pohlaví, věk, sociální statut/povolání, bydliště, národnost pachatele, přítomnost recidivy v kriminální kariéře, specializace v trestné činnosti, stupeň kriminálního vývoje). **O trestném činu** (přítomnost alkoholu; místo, kde došlo k fyzickému útoku, vzdálenost místa trestného činu od bydliště pachatele, výskyt trestné činnosti dle: krajů, roku, měsíce i hodiny; počet spolupachatelů; použítá zbraň). **O oběti** (počet obětí v rámci jednoho trestného činu, národnost, věk – ve smyslu mladiství x dospělí, pokus o vendetu). A o **uložených trestech**. Bude se tedy jednat o prvotní sondu do vybrané problematiky.

Na tuto základní analýzu bude navazovat druhý materiál: **Kvalitativní popis psychologie osobnosti pachatele extremistické, rasově motivované a xenofobní trestné činnosti**, který bude vycházet ze sebraných psychologických a/nebo psychiatrických soudně-znaleckých posudků.

Cílem tohoto úkolu je popsat psychosociální charakteristiky vybraných pachatelů, zobecnit převládající rysy a navrhnout závěrečná doporučení k dané problematice.

¹ Např.: Zpráva o extremismu a projevech rasismu a xenofobie na území české republiky v roce 2011 od Ministerstva vnitra; Evidenční statistický systém kriminality Policejního prezidia ČR; kvalitativněji: Informace BIS o vývoji na extremistické scéně v 1. čtvrtletí roku 2012.

2. Dosavadní poznatky o pachatelích trestných činů s extremistickým, rasovým nebo xenofobním podtextem

„V právu není pojem extremismus nijak definován. Zejména v souvislosti s rasově motivovanou trestnou činností se můžeme setkat s pojmem **extremistická trestná činnost nebo trestná činnost s extremistickým podtextem**. Pod tímto pojmem Ministerstvo vnitra rozumí ty formy trestné činnosti, o nichž je důvod se domnívat, že byly extremistickými postoji motivovány nebo ovlivněny. Alternativně lze v řadě případů používat i pojmu kriminalita motivovaná rasovou, národnostní nebo jinou sociální nenávisí. Jde o jednání, které naplňuje znaky skutkové podstaty trestného činu nebo přestupku a jeho pohnutkou je apriorní nenávisť vyplývající z příslušnosti adresáta útoku k rase, národnosti, náboženství, třídě či jiné sociální skupině, přičemž specifickým typem zařaditelným do této kategorie kriminality jsou také útoky proti symbolům či představitelům existujícího společenského systému, jsou-li motivovaná apriorní nenávisí vůči němu“ (Ministerstvo vnitra, 2010).

2.1 Násilná extremistická, rasově motivovaná a xenofobní trestná činnost

Pod rasově motivovaný extremismus jsme řadili pachatele, kteří se dopustili násilné trestné činnosti:

Tab. 1: Vybrané paragrafy

starý TZ ²	nový TZ ³	TČ
§ 196 odst. 2,3	§ 352 odst. 2,3	Násilí proti skupině obyvatel a proti jednotlivci
§ 221 odst. 1,2 písm. b)	§ 146 odst. 1,2 písm. e)	Ublížení na zdraví
§ 222 odst. 1,2 písm. b)	§ 145 odst. 1,2 písm. f)	Těžké ublížení na zdraví
§ 219 odst. 2 písm. g)	§ 140 odst. 3 písm. g)	Vražda

V analýze bylo zkoumáno pouze násilí a agrese, která byla směřována vůči lidem. Proto agresivní chování, které můžeme spatřovat v § 257 odst. 1, 2, písm. b) dle starého trestního zákona a alternativně §228 odst. 3 písm. b) dle nového trestního zákona (*poškození cizí věci jiného, kterého se pachatel dopustil pro jeho rasu, národnost, politické přesvědčení, vyznání nebo proto, že je bez vyznání*), nebylo bráno v potaz.

2.2 Vývoj násilné extremistické trestné činnosti

Přehled extremistických trestných činů, u nichž byl veden útok na národ, národnost nebo rasu či pro příslušnost k nim (celkový nápad v letech 2000 až 2011 podle skutkových podstat). Uvedená čísla byla získána z Evidenčně statistického systému kriminality Policejního prezidia ČR – ESKK.

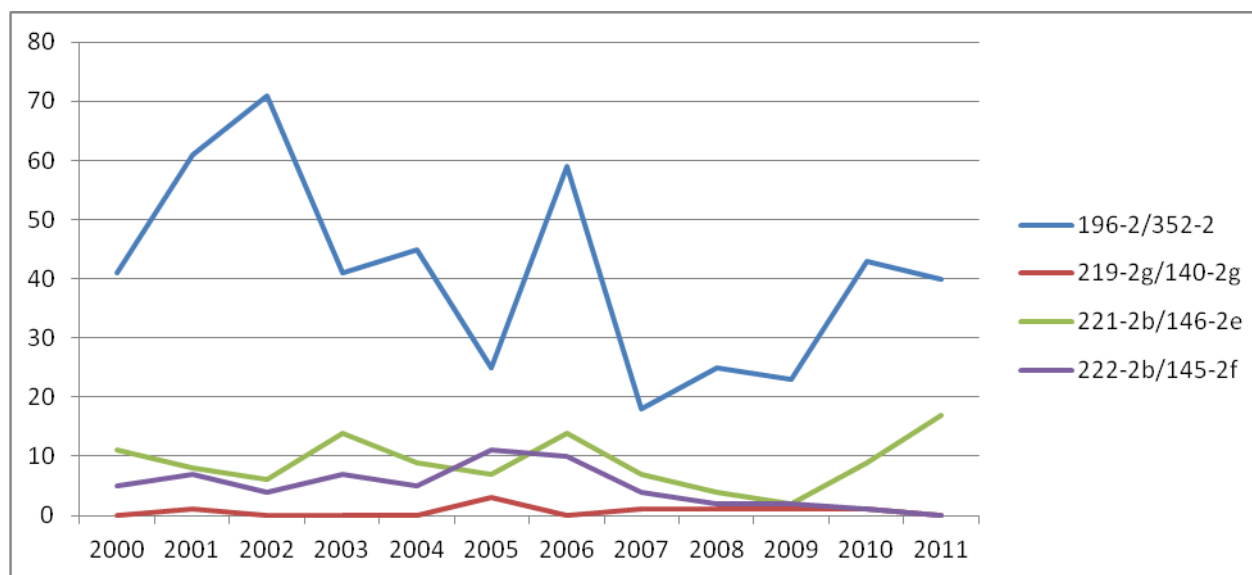
² Zákon č. 140/1961 Sb., trestní zákon

³ Zákon č. 40/2009 Sb., trestní zákoník

Tab. 2: Násilná extremistická trestná činnost v letech 2000-2011 a 1996

rok	Starý TZ ⁴ : Nový TZ ⁵ :	§ 196 odst. 2,3 § 352 odst. 2,3 ⁶	§ 219 odst. 2 písm. g) § 140 odst. 3 písm. g) ⁷	§ 221 odst. 1,2 písm. b) § 146 odst. 1,2 písm. e) ⁸	§ 222 odst. 1,2 písm. b) § 145 odst. 1,2 písm. f) ⁹
2000		41	0	11	5
2001		61	1	8	7
2002		71	0	6	4
2003		41	0	14	7
2004		45	0	9	5
2005		25	3	7	11
2006		59	0	14	10
2007		18	1	7	4
2008		25	1	4	2
2009		23	1	2	2
2010		43	1	9	1
2011		40	0	17	0

Graf 1: Vývojový trend násilné extremistické trestné činnosti



Graf naznačuje v rámci 10 let kolísavou tendenci násilné extremistické, rasově nebo xenofobně motivované trestné činnosti. Pokud se ovšem omezíme na vývojový trend **za posledních 5 let**, v grafu je patrný opět **nárůst trestné činnosti §196 (násilí proti skupině obyvatelů a proti jednotlivci) a §221 (ublížení na zdraví)**.

Nárůst trestné činnosti je ještě patrnější, pokud vybrané paragrafy (§ 196, § 219, § 221 a § 222) spojíme dohromady.

⁴ Zákon č. 140/1961 Sb., trestní zákon

⁵ Zákon č. 40/2009 Sb., trestní zákoník

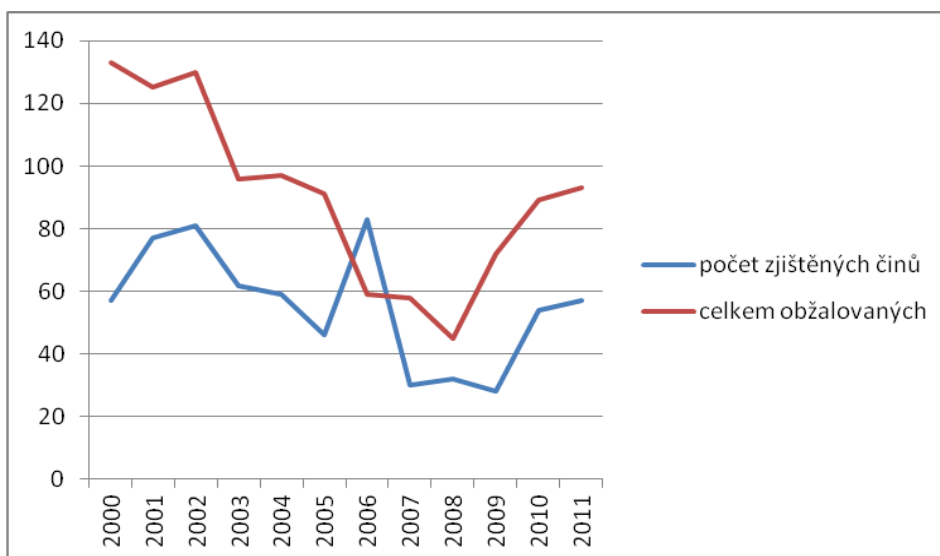
⁶ Násilí proti skupině obyvatel a proti jednotlivci

⁷ Vražda

⁸ Ublížení na zdraví

⁹ Těžké ublížení na zdraví

Graf 2: Poměr zjištěných trestných činů a celkem obžalovaných osob



Na základě grafu můžeme konstatovat, že se většinou na jednom zjištěném trestném činu podílí více než jeden obžalovaný pachatel. Pouze v roce 2006 přerostl počet zjištěných trestných činů celkový počet obžalovaných pachatelů.

Na nárůstu trestné činnosti ve statistikách může mít vliv i policie, která začala pachatele násilné extremistické, rasové a xenofobní trestné činnosti více stíhat. Takovým klíčovým bodem mohou být právě události na litvínovském sídlišti Janov na podzim roku 2008. (Tato událost koreluje s nárůstem počtu zahájeného trestního řízení v roce 2008).

Podíl pachatelů zahrnutých do analýzy

„Celkem obžalovaných“ je počet obžalovaných pachatelů v daném roce v Evidenčně statistickém systému kriminality. Dohromady byly sečteny § 196-2,3, §219-2g, §221-2b; 222-2b. Počtem „pachatelé zahrnutí do analýzy“ se rozumí suma získaných rozsudků, které byly zařazeny do analýzy, a „podíl získaných“ nám vypovídá o tom, jaké procento pachatelů nám bylo za daný rok k dispozici.

Tab. 3: Podíl pachatelů zahrnutých do analýzy

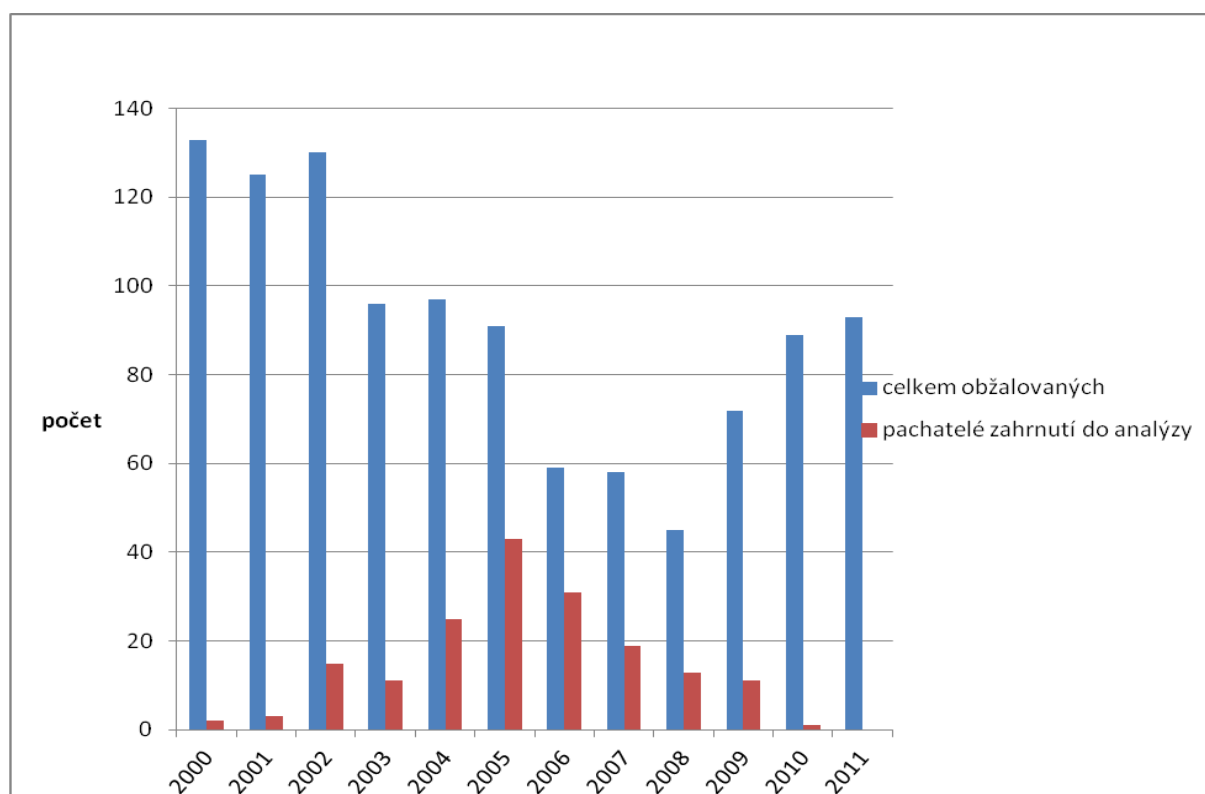
rok	celkem obžalovaných	pachatelé zahrnutí do analýzy	podíl získaných
2000	133	2	1,5%
2001	125	3	2,4%
2002	130	15	11,5%
2003	96	11	11,5%
2004	97	25	25,8%
2005	91	43	47,3%
2006	59	31	52,5%
2007	58	19	32,8%
2008	45	13	29%
2009	72	11	15,3%
2010	89	1	1,1%
2011	93	0	0%

Podíl získaných pachatelů je pouze orientační číslo, které nicméně považujeme za důležité pro doplnění výzkumné metodologie. Výpočet podílu dostupných pachatelů je získán ze dvou různých statistik: údaj o celkovém počtu pachatelů získáváme z policejní evidence, tj. z kriminální statistiky a získané rozsudky jsou vytaženy ze soudních statistik.

V letech 2010 a 2011 se nám nepodařilo získat dostatečné množství soudních rozsudků zejména proto, že většina případů zatím není soudně uzavřena. Proces trvá v průměru 3 roky, než je případ definitivně uzavřen a promítne se tak do soudních statistik.

Podíl získaných pachatelů může být snížený i počtem případů, které jsou doposud v běhu, odkloněny nebo zastaveny. U hlavního líčení může také dojít ke zproštění rasového podtextu trestného činu, který je následně předefinován jako výtržnictví. Řada případů může být také přehodnocena jako přešestup, které dále nejsou ve statistikách evidovány.

Graf 3: Podíl pachatelů zahrnutých do analýzy



Do analýzy jsou nejvíce zařazeny soudní rozsudky, které padly v roce 2005, 2006, 2004, 2007, 2008 a 2009. **Analýza proto bude nejvíce vypovídající o násilné rasově motivované trestné činnosti, jejíž pachatelé byli souzeni v letech 2004-2009.**

2.3 Příčiny a podmínky extremismu z hlediska psychologie

Příčiny a podmínky vzniku extremistických postojů můžeme hledat v každém jedinci zvlášť (individuální motivy), tak v celé společnosti (společenské/sociální motivy). Potom můžeme popisovat tzv. subjektivní a objektivní příčiny vzniku extremistického jednání a smýšlení. Pod **subjektivními příčinami** vidíme lidské vlastnosti, které jedince predisponují k extremistickým sklonům, k **objektivním příčinám** a faktorům řadí Kuchta a Válková (2005): vysokou nezaměstnanost ve společnosti; vysoký podíl nekvalifikovaných osob nebo jedinců s nízkým vzděláním; vyšší podíl

imigrantů či etnických nebo náboženských skupin mezi ostatním obyvatelstvem; výskyt rasových a náboženských předsudků a tradic (*dáno omezeným kulturně-společenským přehledem, nekritickým přejímáním názorů, neověřováním zdroje informací apod.*); převažující politická orientace a celospolečenské trendy, *např. móda, nápodoba preferovaných zahraničních vzorů, projevující se mj. germanizací, amerikanizací způsobu života, dovoz charakteristických ideologií z ciziny apod.*

Teorie zaměřené na **osobnost těchto příslušníků extrémistických skupin** hledají příčiny extrémního chování v poruchách socializace jedince, ve výchovných vlivech (autoritativní výchova). Tito jedinci obvykle postrádají zdravé sebevědomí a identifikují se se silnými osobnostmi (Spurný, 2007).

Zároveň můžeme u těchto jedinců pozorovat silnou potřebu zažívat pocit sounáležitosti a identifikovat se určitou skupinou, ve které jsou tito jedinci přijímáni. Příslušnost k takové skupině pak zároveň zprostředkuje jedinci uspokojení jeho touhy po moci, možnost demonstrace síly a může přinášet určitý pocit výlučnosti a nadřazenosti, to vše v „bezpečném prostředí“ této skupiny. Jeho extremistické postoje a prostředky k jejich uplatnění pak úzce korespondují s postoji (ideologií a obecně pak systémem hodnot) referenční skupiny. K té je jedinec výhradně loajální.

Obvyklé je pak určité černobílé vidění světa a uznávání pouze své pravdy. Tito jedinci jsou zcela nekompromisní v tom, co považují za správné a žádoucí a naopak nežádoucí chování.

Kuchta a Válková (2005, s. 494) definují jedince se sklony k extremismu jako: „*Osoby se sklony k mesiášství a megalomanií, které mohou mít vysokou intelektuální úroveň. Z takových osob se stávají obvykle vůdčí osobnosti různých extrémních směrů*“ Nutno poznamenat, že takových osob příliš není, samotná pravicově extremistická scéna v současné době takového vůdce postrádá, proto ani v analýze nejsou tyto osoby zahrnuty. Sklon k extremismu je často způsobem sníženou rozlišovací a hodnotící schopností.

Z hlediska **struktury extremistických skupin** nacházíme mezi jejich členy a příznivci zejména mladé lidi. Nejrizikovější skupinou je zde **mládež**. Dospívající člověk je ideálním objektem většiny ideologií, neboť dospívání je spojeno s tendencí k radikálním způsobům řešení chyb a nedostatků společnosti i citlivostí k těmto chybám, vyšší otevřeností k novým myšlenkám a zážitkům, popíráním zavedených způsobů myšlení a chování, zvýšenou kritičností ke společnosti, ale také nedostatečnou životní zkušeností, nižší schopností předjímat důsledky svého jednání i schopností vcítit se do postojů ostatních. Jde o věkové období spojené s určitým egoismem („svět se točí kolem mě“, „mě se to nemůže stát“ apod.), upřednostňováním černobílého vidění světa, snahou někam patřit, neustálým hledáním svého místa (Marešová a kol., 1999). Ne nadarmo se tomuto, tzv. adolescentnímu, období říká „období bouře a vzdoru“.

Hodnoty vyznávané v extremistických skupinách navozují v mladých lidech pocit, že jsou dospělí, a se skupinou v zádech, že jsou silné osobnosti, členové skupiny, které nemohou ani mocenské orgány přehlížet (Marešová a kol., 1999). To vše dostane jedinec za své členství, aniž by byl nucen přijmout odpovědnost za své jednání (a skutečně dospět).

Je ale třeba si uvědomit, že ne každý dospívající je extremist a ne každý extremist se k hnutí dostal v dospívání. Další charakteristiky dospívajícího jedince, které mu mohou otevřít cestu k extremistickému hnutí, jsou dle Kuchty, Válkové (2005, s. 494):

- Otevřenost novým myšlenkám.

- Kritika zavedených způsobů (*myšlení, chování, hodnot, postojů...atd.*).
- Nedostatečná životní zkušenost (*neznalost historie, nepochopení důsledků radikálního jednání, nemožnost rozpoznat propagandu, manipulaci, zkreslování informací apod.*).
- Věkem daný egoismus (*může vést k představě, že jedinec svým radikálním chováním vyřeší nedostatky ve společnosti*).
- Snaha veřejně demonstrovat svou příslušnost ke skupině vrstevníků a zviditelnit se ve společnosti.

Během dospívání začínají hrát čím dál větší roli vrstevníci. Extremistická skupina tak může být pro mladého jedince atraktivní díky určité stabilitě zázemí, kterou dospívajícímu poskytuje; soudržnosti členů, která je pro dospívající důležitá; skupina může propůjčovat určitý pocit výjimečnosti, privilegovanosti; dospívajícího může přitahovat vnější projev síly, kterým díky skupině také zprostředkovaně disponuje. Mladého člověka může na takové skupině lákat malá formální organizovanost; preference černobílého vidění světa, které ulehčuje nazírání na okolí, v kterém se dospívající učí pohybovat, a výše zmiňovaná preference jednoduchých a srozumitelných řešení problémů.

„Vytvářejí se skupiny mladých lidí totálně frustrovaných, většinou bez práce, nevyučených, kteří vnímají současnost jako bezperspektivní a nevidí v ní místo pro svou seberealizaci. Východisko pro sebe vidí v agresivitě, která se může změnit až v sebedestrukci“ (Kuchta, Válková, 2005, s. 495). Dále autoři popisují, že rasově motivované trestné činnosti se dopouštějí nejčastěji osoby sociálně narušené, tj. osoby, kde selhal proces začleňování se do norem společnosti, a kde selhal proces vzniku sociálních zábran. U těchto pachatelů budeme často nacházet poruchy v oblasti emotivity (*např. oploštělé emoce, neschopnost prožívat, neschopnost vcítit se do potřeb druhých*), impulzivnost, zkratkovité jednání. Velmi často se jedná o mladistvé pachatele, dále osoby s nízkým vzděláním, nízkými příjmy a bez sociálního zázemí.

Marešová a kol. (1999) však upozorňují na určité **trendy ve změnách charakteristik extrémistických skupin**. Udává, že se zvyšuje počet a zřejmě i **podíl starších členů ultrapravicových hnutí**, kteří jsou jejich aktivními příslušníky již delší dobu. To souvisí především s trendem přesunu důrazu od veřejných akcí ke zcela ilegálním aktivitám vyžadujícím důkladně prověřené a oddané lidi. V této souvislosti se tak rozšiřuje vrstva poměrně inteligentních a vzdělaných aktivistů, kteří jsou schopni plánovat akce, komunikovat se zahraničím a současně vytvářet působivou ideologii pro ostatní. Zároveň tito autoři poukazují na fakt, že část aktivních příslušníků pravicových seskupení se odklání od nošení tradičního skinheadského oblečení k nošení převážně **sportovního oblečení**, ačkoli určité vnější jednotící prvky hnutí vlastní (např. jen výrobky určitých firem apod.).

2.4 Pachatelé extremistického, rasového a xenofobního násilí a jejich motivace

Rasově motivované násilí (Pokorná a Zlámal, 2003) páchají obvykle jedinci s nízkým vzděláním, nízkými příjmy, s neuspokojivým sociálním zázemím, často osoby mladistvé. Těmto jedincům útoky přináší možnost seberealizace i uplatnění vlastní moci, přičemž svou roli často hraje také vliv alkoholu snižující zábrany a zvyšující agresivitu a dále vliv skupiny, která zde působí jako posilující faktor a zároveň tlumí případné pocity viny za vlastní jednání.

Dle Kuchty a Válkové (2005) mohou být extremisticky, rasově nebo xenofobně motivované útoky snahou o kompenzaci vlastního postavení, přenesením odpovědnosti a viny za své neúspěchy na

druhé („zranitelnější“ jedince). Může se také jednat o určitou formu seberealizace, útěk z reality. Útoky jim mohou dodávat pocit moci, síly, dominance a úspěchu, který v běžném životě nezažívají.

Své jednání mohou také prožívat jako jistý druh „hrdinství“, jelikož se útoky na Romy, cizince, Židy nebo jiné skupiny obyvatel, snaží vyrovnat se společenskými problémy, které obětem útoků přisuzují za vinu.

Dle Kuchty, Válkové (2005, s. 496) nese rasově motivovaný extremismus následující rysy:

- Přítomnost alkoholu v době spáchání trestného činu.
- Vliv skupiny, která umocňuje agresivitu a dodává pachateli odvalu.
- Pocit bezpečí a anonymity ve skupině.

Marešová a kol. (1999) v minulosti shrnuli charakteristické znaky těchto trestných činů a jejich pachatelů následovně:

- Nejčastěji potyčky mezi skinheady, Romy, anarchisty aj.
- Obvykle bez přípravy, spontánní jednání.
- Někdy předchází činu požití alkoholu.
- Častý je nízký věk pachatelů – osoby mladistvé a osoby do věku 20 let.
- Většinou nízké vzdělání – učni, zčásti středoškoláci.
- Pachatelé obvykle pocházejí z bezproblémových rodin.
- Často jde o osoby, které nebyly dosud soudně trestány
- Nevyzrálé osobnosti inklinující k okamžitým zjednodušujícím řešením.
- Vysoká agresivita vůči osobám, které se od majoritní společnosti odlišují (barvou pleti, způsobem oblékání aj.).
- V naprosté většině jde o útoky příslušníků skinheads (různých odnoží tohoto hnutí).
- Trestné činy jsou páčány skupinami pachatelů, v nichž bývají nezdědka zapojeny i nedospělé osoby (děti).

Dle Spurného (2007) jsou v literatuře uváděny **4 typy pachatelů extremistického násilí**:

1. **Pachatelé pro zábavu a vzrušení** – tzv. zážitkové extremistické násilí – motivem je vzrušení z konfliktu se zákonem, touha po obdivu a moci, předsudky vůči obětem či nenávisť k nim není (hlavním) motivem, následují vůdce.
2. **Pachatelé bránící svůj svět** – tzv. reaktivní extremistické násilí – motivem je pocit ohrožení vlastního světa a hodnot, jednájí „v zájmu dobra“ a majority, brání životní prostor obvykle proti příslušníkům minoritní skupiny.
3. **Pachatelé s misí sprovodit zlo ze světa** – tzv. misionářské extremistické násilí – motivem je úsilí zbavit svět určitých skupin, osob, které jsou vnímány jako zlo, protože ohrožují jejich rasu, víru; bojují v zájmu očištění světa od tohoto zla, touží po pomstě, obvykle se nespokojí pouze s akty vandalizmu a zastrašování, ale jdou dále.
4. **Pachatelé oplácející za jim provedenou křivdu** – tzv. odplatné extremistické násilí – reakce na zprávu (i fámu) o incidentu namířeném proti příslušníkům jejich vlastní skupiny, nezajímají se o pravdivost takové zprávy, touží po pomstě.

Základním motivem je obvykle **negativní (vyhraněný, extrémní) postoj** pachatele k určité skupině osob, a to z důvodu jejich odlišnosti z hlediska politického přesvědčení, národnosti, rasy, vyznání, sexuální orientace, příslušnosti k určité skupině aj. Tato odlišnost je pak subjektivně pocíťována jako zdroj určitého nebezpečí a nositel této odlišnosti vyvolává v pachateli odmítání, odpor, strach. Jde o tzv. **xenofobní postoje**.

Nastíněné teorie a příčiny vzniku extremistických postojů a chování nejsou úplné. V rámci analýzy soudních rozsudků uvádíme pouze vzhled do teorie a příčin. Problematika je mnohem složitější a k tématu se **vedou dlouhé diskuze na evropské úrovni.** **Pochopení příčin a podmínek vzniku extremismu jsou stěžejní body pro úspěšnou prevenci nevhodných postojů a chování.**

3. Metody použité při analýze rozsudků

Rozsudky byly získány ve spolupráci s osmi Krajskými soudy: (*Městský soud v Praze, Krajský soud v Praze, Krajský soud v Českých Budějovicích, Krajský soud v Plzni, Krajský soud v Ústí nad Labem, Krajský soud v Hradci Králové, Krajský soud v Brně, Krajský soud v Ostravě*) a jejich příslušnými pobočkami.

K dispozici jsme získali cca 220 soudních rozsudků, které padly ve věci násilné extremistické trestné činnosti. Vzhledem k tomu, že velká část této trestné činnosti je páchána ve spolupachatelství, některé rozsudky se opakovaly. Dále byly z počtu 220 rozsudků vyřazeny případy, kdy se pachatelé násilné extremistické trestné činnosti úspěšně odvolali. V analýze je v konečné výzkumné fázi zahrnuto 114 soudních rozsudků, v rámci kterých bylo souzeno 178 pachatelů. Vzhledem k častému spolupachatelství, převyšuje suma pachatelů počet případů.

Na úvod je třeba zmínit, že analýza zkoumá pachatele násilné trestné činnosti, tudíž základním výzkumným vzorkem, se kterým budeme pracovat, je N=178.

Na základě studia soudních rozsudků získáme základní údaje:

- **O pachateli násilné extremisticky, rasově nebo xenofobně motivované trestné činnosti** (pohlaví, věk, sociální statut/povolání, bydliště, národnost pachatele, přítomnost recidivy v kriminální kariéře, specializace v trestné činnosti, stupeň kriminálního vývoje).
- **O okolnostech násilného extremisticky, rasově nebo xenofobně motivovaného trestného činu** (přítomnost alkoholu; místo, kde došlo k fyzickému útoku, vzdálenost místa trestného činu od bydliště pachatele, výskyt trestné činnosti dle: krajů, roku, měsíce i hodiny; počet spolupachatelů; použitá zbraň).
- **O oběti násilné extremisticky, rasově nebo xenofobně motivované trestné činnosti** (počet obětí v rámci jednoho trestného činu, národnost, věk – ve smyslu mladiství x dospělí, pokus o vendetu).
- **O trestech uložených za násilnou extremisticky, rasově nebo xenofobně motivovanou trestnou činnost.**

Všechny výsledky uvedené níže jsou limitovány dostupností soudních rozsudků. Závěry analýzy nevycházejí ze všech soudních rozsudků v ČR, nýbrž pouze z těch, které byly dány jednotlivými krajskými soudy k dispozici.

V rámci analýzy a zpracování dat byly použity programy Excel 2007 a statistický program SPSS. Díky tomu vznikla data, grafy a tabulky, které mají deskriptivní charakter, tj. popisují a shrnují údaje o vybraném výzkumném vzorku.

V materiálu bude také v omezené míře využita tzv. induktivní statistika, která umožňuje porovnání a analýzu menších skupin dat (výběry, vzorky) a na tomto základě dochází k vyvozování závěrů o celé množině objektů (populace). Induktivní statistika nám umožňuje vytvářet i predikce – předpovědi. Hned na úvod této části je třeba zmínit, že tyto předpovědi mají pravděpodobnostní charakter.

Konkrétně byla použita metoda statistické korelace neboli metoda zaměřená na zjišťování míry vztahu mezi dvěma proměnnými. Síla korelace, míra souvislosti, se vždy nachází v intervalu mezi 0-1. Čím blíže je vzájemná korelace 1, tím pravděpodobněji se oba jevy vyskytnou společně. Tj. míra souvislosti je mezi nimi vysoká. A naopak čím více se korelace mezi dvěma jevy blíží 0, tím méně pravděpodobně zaznamenáme výskyt obou jevů současně. Míra souvislosti může být rozdělena následujícím způsobem:

Síla korelace	
Velmi slabá	0,00 - 0,09
Slabá	0,09 - 0,29
Střední	0,30 - 0,49
Silná	0,50 - 1,00

Zkoumaný vzorek odsouzených (N=178) je **relativně malý**. Pokud budeme počítat korelace mezi výše popsanými kategoriemi např. recidiva a použitá zbraň, nebo vzdálenost od domova a trestná činnost, je třeba si uvědomit, že ne každý z odsouzených 178 pachatelů byl recidivistou. Tudíž výzkumný vzorek 178 pachatelů se nám rozpadne do řady menších skupin a díky tomu výzkumné N bude ještě nižší. Proto je třeba brát níže popsané výsledky spíše jako pracovní hypotézy, než jako závazné předpovědi.

Níže popsané výstupy mají pravděpodobnostní charakter omezený mírou korelace (velmi slabá-silná) a počtem výzkumného vzorku.

3.1 Výběr a popis výzkumného vzorku

Pod rasově motivovaný extremismus jsme řadili pachatele, kteří se dopustili násilné trestné činnosti:

Tab. 4: Vybrané paragrafy

starý TZ ¹⁰	nový TZ ¹¹	TČ
§ 196 odst. 2,3	§ 352 odst. 2,3	Násilí proti skupině obyvatel a proti jednotlivci
§ 221 odst. 1,2 písm. b)	§ 146 odst. 1,2 písm. e)	Ublížení na zdraví
§ 222 odst. 1,2 písm. b)	§ 145 odst. 1,2 písm. f)	Těžké ublížení na zdraví
§ 219 odst. 2 písm. g)	§ 140 odst. 3 písm. g)	Vražda

¹⁰ Zákon č. 140/1961 Sb., trestní zákon

¹¹ Zákon č. 40/2009 Sb., trestní zákoník

V analýze bylo zkoumáno pouze násilí a agrese, která byla směřována vůči lidem. Proto agresivní chování, které můžeme spatřovat v § 257 odst. 1, 2, písm. b) dle starého trestního zákona a alternativně §228 odst. 3 písm. b) dle nového trestního zákona (*poškození cizí věci jiného, kterého se pachatel dopustil pro jeho rasu, národnost, politické přesvědčení, vyznání nebo proto, že je bez vyznání*), nebylo bráno v potaz.

Tab. 5: Zastoupení dle paragrafů

Paragraf	popis	počet pachatelů v analýze
§ 196-2,3	<i>„Kdo užije násilí proti skupině obyvatelů nebo jednotlivci nebo jim vyhrožuje usmrcením, ublížením na zdraví nebo způsobením škody velkého rozsahu pro jejich politické přesvědčení, národnost, příslušnost k etnické skupině, rasu, vyznání nebo proto, že jsou bez vyznání, bude potrestán odnětím svobody na šest měsíců až tři léta“</i>	148
§219 odst. 2 písm. g	<i>Rasově motivovaná vražda</i>	0
§ 221 odst. 1,2 písm. b)	<i>„Kdo jinému úmyslně ublíží na zdraví, bude potrestán odnětím svobody až na dvě léta. Odnětím svobody na jeden rok až pět let bude pachatel potrestán, spáchá-li takový čin na jiném pro jeho rasu, příslušnost k etnické skupině, národnost, politické přesvědčení, vyznání nebo proto, že je bez vyznání“</i>	46
§ 222 odst. 1, 2 písm. b)	<i>Těžké ublížení na zdraví</i>	11

Kromě výše popsaných násilných extremistických trestných činů, byli také pachatelé v souběhu stíháni za další následující trestné činy:

- ⊕ §155 – útok na veřejného činitele
- ⊕ §171 – maření výkonu úředního rozhodnutí a vykázání
- ⊕ §179 – obecné ohrožení
- ⊕ §198 – hanobení národa, etnické skupiny, rasy a přesvědčení
- ⊕ §202 – výtržnictví
- ⊕ §206 – pomluva
- ⊕ §215 – týrání svěřené osoby
- ⊕ §225 – rvačka
- ⊕ §234 – loupež
- ⊕ §235 – vydírání
- ⊕ §237 – útisk a
- ⊕ §238 – porušování domovní svobody
- ⊕ §242 – pohlavní zneužívání
- ⊕ §247 – krádež
- ⊕ §251 – podílnictví
- ⊕ §257 – poškození cizí věci
- ⊕ §261 – podpora a propagace hnutí směřujících k potlačení práv a svobod člověka

Z těchto dat vyplývá, že se **pachatelé nespécializují úzce pouze na trestné činy, které páchají na obětech pro jejich politické přesvědčení, národnost, příslušnost k etnické skupině, rasu, vyznání nebo proto, že jsou bez vyznání.** Trestná činnost není úzce zaměřená na činy extremisticky motivované. Farrington (2005) se domnívá, že trestná činnost je spíše rozrůzněná, než že by se úzce specializovala. Pachatelé, kteří se dopouštějí trestných činů, si v minulosti osvojili řadu antisociálních prvků chování: nadměrné užívání alkoholu, bezohledná jízda v autě, sexuální promiskuita, násilnictví a záškoláctví nebo pracovní fluktuace. Právě tyto antisociální prvky chování poskytují základnu pro širokou paletu trestných činů.

Pokud bychom měli výstup podložit na kvalitativní úrovni, dovolíme si citovat jeden ze soudních rozsudků, který tento jev velmi dobře shrnuje: *„Obžalovaní sice užíli násilí proti poškozeným a vyhrožovali jim usmrcením, přičemž své jednání provázeli slovními projevy majícími rasový podtext, ale převažujícím důvodem (pohnutkou) jejich jednání byla s ohledem na všechny okolnosti případu, dřívější trestnou činnost, způsob života a chování na veřejnosti (zejména charakter spáchaných přestupků), jejich obecná tendence k násilnému a výtržnickému jednání.“* Pachatelé mají predispozici k páchání všeobecné násilné trestné činnosti nejen zaměřené na osoby s jiným politickým přesvědčením, národností, příslušností k etnické skupině, rase nebo vyznání.

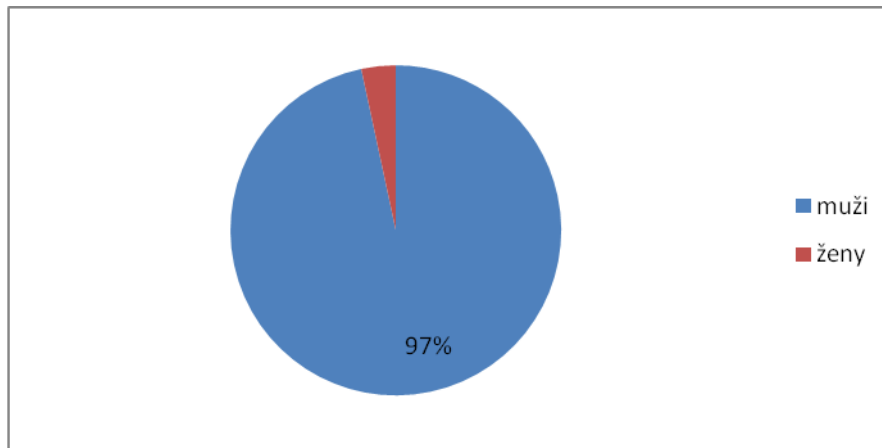
Mezi jednotlivými paragrafy, za které byl pachatel stíhán, a bližšími charakteristikami daného trestného činu nebo pachatele vzešly některé zajímavé korelace, tj. vzájemné, významné statistické vztahy:

- Pachatel, který byl souzen za **podporu a propagaci hnutí směřujících k potlačení práv a svobod člověka (§ 260)**, použil s vysokou mírou korelace (0,8) okované boty při svém násilném extremistickém trestném činu. Korelace je velmi silná a výsledek odpovídá i tzv. dress codu skupiny, nicméně nesmíme zapomínat na to, že při korelacích se výzkumný vzorek 178 osob odsouzených pachatelů rozpadá na menší podkategorie, v našem případě splňují kritérium § 260 a okovaných bot pouze 4 odsouzení. Tudíž korelace je sice vysoká, ale je podložena pouze výzkumným vzorkem N=4. Na tuto vlastnost korelací nesmíme zapomínat při výkladu dalších vzájemných vztahů, a proto jsou **výsledky pouze orientační.**
- **Pachatelé souzení za § 260 (podpora propagace hnutí)** se také v míře 0,44 (střední vzájemná souvislost) dopouštějí útoku na veřejného činitele (§ 156). Tato vzájemná korelace vypovídá o tom, že pachatele násilné extrémistické trestné činnosti nezaměřují svou agresivitu pouze a jen na osoby pro jejich politické přesvědčení, národnost, příslušnost k etnické skupině, rasu, vyznání nebo proto, že jsou bez vyznání.

4. Charakteristiky vzorku pachatelů násilné extremistické trestné činnosti

4.1 Pohlaví

Graf 4: Podíl mužů a žen mezi pachateli násilné extremistické trestné činnosti



Na základě grafu je patrné, že mezi pachateli jasně dominují muži. Výsledek studie je ve shodě se závěry Zprávy o extremismu a projevech rasismu a xenofobie v roce 2011: „Mezi pachateli převládali muži - 93,7 %, v roce 2010 činil jejich podíl 95,2 %“ (Ministerstvo vnitra, 2012a, s. 97). V rámci analýzy jsme se úzce zaměřili pouze na násilnou extremistickou trestnou činnost.

Podíl mužských pachatelů je na násilné trestné činnosti ještě výraznější.

Podíl žen mezi násilnými extremistickými pachateli je oproti zastoupení v jiných vážných trestných činech výrazně nižší. Co se participace pohlaví na celkové trestné činnosti týká, v roce 2010 dle statistik Ministerstva vnitra jednoznačně převažují muži (87 %) nad ženami (13 %). Obdobné rozložení se objevuje i mezi pachateli násilné trestné činnosti. „Procento žen ve skupině pachatelů vraždy se v různých zahraničních výzkumech liší, ale odhaduje se mezi 10-15%. Častěji se s nimi setkáváme v zemích, kde je vyšší rovnoprávnost žen, naopak v islámských zemích je procento žen pachatelek vraždy nižší“ (Boukalova et al., 2006, s. 28). Ačkoliv se na extremistické scéně vyskytují také ženy, zdá se, že násilná trestná činnost v této oblasti je výsadou mužů.

4.2 Věk

Lauritsen (1998) zdůrazňuje vztah mezi věkem a participací. Část výzkumů dochází k závěru, že nejvyšší pravděpodobnost zahájení trestné činnosti je mezi 13-18 lety, jiné výzkumy oponují se závěry, že mezi 13-18 rokem dochází k poklesu kriminality u mládeže.

Farrington (2005) se téměř v souladu s Lauritsenem domnívá, že největší prevalence (obecné rozšíření) trestné činnosti leží v období adolescence 15-19 let.

Tab. 6: Věkové rozložení výzkumného vzorku

N celkem	178
Věkový průměr	26,85
Medián	22,00
Směrodatná odchylka	11,092
Min. věk	15
Max. věk	66

Dle věkového rozložení odsouzených pachatelů pro násilnou extremistickou činnost je patrné, že nejčetnější zastoupení má **věková kategorie 18-21 let**. Oproti kriminologickým teoriím je patrné, že zde dochází k mírnému posunu věkové hranice směrem nahoru oproti jiné trestné činnosti. Nejnížší věk odsouzeného pachatele byl ve výzkumném vzorku 15 let a nejvyšší dokonce 66 let.

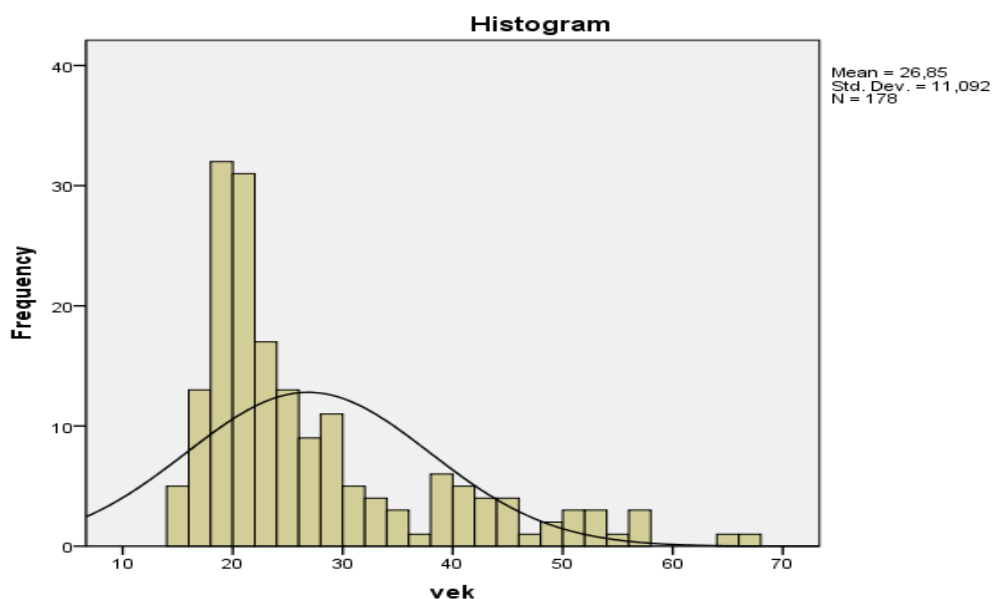
Průměrný věk dosahuje hodnoty 27 let, přičemž je třeba brát v úvahu, že průměr jako statistická hodnota je velmi náchylný na vysoké odlehlé hodnoty (v našem případě extrémně odlehlá hodnota věk 66). Proto bude lepší využít jako charakteristickou středovou hodnotu medián-22 let pro pachatele násilných extremistických, rasově motivovaných nebo xenofobních činů.

Zpráva o extremismu a projevech rasismu a xenofobie na území České republiky v roce 2011: „*Stejně jako v letech předcházejících převládají pachatelé ve věku 21 až 29 let – 111 osob, jejichž podíl se oproti předchozímu roku dokonce zvýšil na 44 % (2010: 29,9 %) a 30 – 39 let a 18 – 20 let (se shodným podílem 18,3 %; 46 osob). V dalších kategoriích je již pachatelů méně: 15 – 17 let (20, tj. 7,9 %) a 40 – 49 let (16, tj. 6,3 %). Nejméně pachatelů bylo zaznamenáno mezi osobami ve věkových kategoriích 50 - 59 let (4, tj. 1,6 %) a nad 60 let (9, tj. 3,6 %)*“ (Ministerstvo vnitra, 2012a, s. 96).

Zpráva o extremismu vypovídá o věkovém složení celkové extremistické trestné činnosti (tj. násilné i nenásilné). Porovnáním údajů docházíme k závěru, že **násilné extremistické trestné činnosti se dopouštějí zejména mladší jedinci**.

	Počet pachatelů	Procentuální podíl
Věk 15	5	2,8
16	5	2,8
17	8	4,5
18	16	9,0
19	16	9,0
20	15	8,4
21	16	9,0
22	9	5,1
23	8	4,5
24	8	4,5
25	5	2,8
26	6	3,4
27	3	1,7
28	6	3,4
29	5	2,8
30	2	1,1
31	3	1,7
32	1	,6
33	3	1,7
34	3	1,7
36	1	,6
38	1	,6
39	5	2,8
40	2	1,1
41	3	1,7
42	4	2,2
44	2	1,1
45	2	1,1
46	1	,6
48	2	1,1
50	1	,6
51	2	1,1
53	3	1,7
54	1	,6
56	2	1,1
57	1	,6
65	1	,6
66	1	,6
Celkem	178	100,0

Graf 5: Věkového rozložení odsouzených pachatelů:



S rostoucím věkem roste ochota pachatele použít tzv. chladnou zbraň, v našem případě nůž. Míra vzájemné souvislosti je 0,3, tj. střední korelace mezi jevy. Nůž jako zbraň je dobře dostupný, oproti např. pistoli, ale použití nože vyžaduje fyzickou blízkost útočníka k oběti. Útok na krátkou vzdálenost může být pro pachatele více náročný, protože je v bezprostřední blízkosti nebo se dokonce své oběti dotýká. S rostoucím věkem pachatele naopak klesá trestná činnost ve spolupachatelství (záporná korelace -0,37 je střední míry). Tento závěr jasně odpovídá obecným teoriím o juvenilní (mládežnické) kriminalitě.

Daty podloženému závěru odpovídají i poznatky z praxe vycházející od Krajských ředitelství Policie ČR:

Moravskoslezský kraj: „Pokud se týká mladé nastupující generace, tato se snaží prosadit tzv. „hrdinskými činy“, aby se zavděčila starým ortodoxním členům jednotlivých krajně pravicových subjektů působících na tomto teritoriu“ (Ministerstvo vnitra, 2012a, s. 54).

Jihomoravský kraj: „Za odcházející starší příznivce pomalu přichází mladší generace, kdy hlavně mezi mládeží v nejvyšších ročnících základních škol a učňovskou mládeží je hodně nových příznivců, kteří jsou viditelní hlavně ve větších městech“ (Ministerstvo vnitra, 2012a, s. 44).

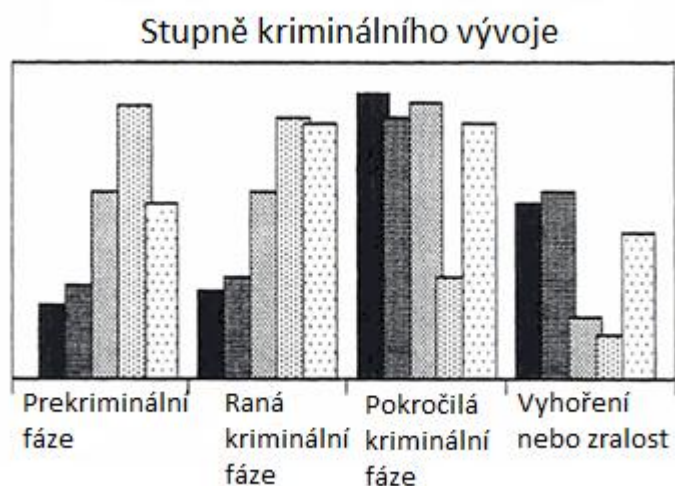
Olomoucký kraj: „V souvislosti s pravicovým extremismem lze konstatovat, že jeho příznivci se začínají rekrutovat již v mladistvém věku. Činí tak buď z ideologických důvodů, kdy informace získávají od starších příznivců nebo prostřednictvím sítě internet. Příznivci všech extremistických hnutí pocházejí z různých vrstev společnosti, jejich vzdělání je různorodé a rovněž tak důvody k sympatiím jsou rozdílné... V Olomouci a okolí (Šternberk, Moravský Beroun) jsou riziková mladá PEX, kteří fyzicky napadají obyvatele sociálně vyloučených lokalit (tzv. „turistika“ do vyloučených lokalit). Část těchto pachatelů je mladistvých, část již dovršila plnoletosti. Výše uvedenou činnost často páchají pod vlivem alkoholu“ (Ministerstvo vnitra, 2012a, s. 64, 65).

Z hlediska vývojové psychologie jsou mezi pachateli násilné extremisticky, rasově nebo xenofobně motivované trestné činnosti nejčastěji zastoupeni jedinci v tzv. období adolescence (15 – 20 let) a částečně časně dospělosti (20 – 25 let).

Období adolescence (dospívání) je přechodným vývojovým obdobím. Mladý člověk se začíná odlišovat od dětí, ale zdaleka se nepodobá dospělému jedinci. Dospívající si proto často vytvářejí vlastní subkulturu s odlišným vyjadřováním, oblečením, hudbou, hodnotami apod. Charakteristickým pocitem dospívání je nejistota: o současném a zejména budoucím postavení ve společnosti, nejistota o životních – vývojových úkolech (*studium, osamostatnění se, zaměstnání, kariéra, partnerské vztahy, vlastní rodina atd.*) a požadavcích na ně kladené. Jako charakteristické se dále jeví: osobnostní nezralost, vzdor, nejistota, hledání vlastní identity a experimentování. Dochází k rozvoji myšlení a díky tomu jsou dospívající schopni vidět kriticky nejen sebe, ale i své okolí.

Tak jak se dospívající osamostatňují od své rodiny, začínají navazovat vztahy s vrstevníky. Skupina vrstevníků začíná hrát velmi významnou referenční roli.

Walters (1990) přichází se svým modelem vývoje kriminální kariéry, který je popsán níže. Na grafu jsou znázorněny všechny čtyři vývojové stupně: prekriminální fáze, fáze rané kriminality, pokročilá kriminalita a fáze kriminálního vyhoření nebo stádium zralosti. Každá fáze má 5 sloupců, které označují motivaci k trestné činnosti v daném vývojovém stupni kriminální kariéry. Černý sloupec označuje primární motivaci – strach. Druhý až pátý popisují sekundární motivaci. Druhý sloupec představuje vztek/rebelii, třetí sílu/kontrolu, čtvrtý vzrušení/potěšení a poslední, pátý sloupec chamtivost/lenost.



zdroj: Walters, 1990, s. 116

Dle grafu věkového zastoupení, najdeme mezi pachateli extremistické násilné trestné činnosti některé jedince v tzv. prekriminální fázi, ale spíše v rané kriminální fázi.

Prekriminální fáze (10 - 18 let)

Walters (1990) řadí tuto fázi mezi 10. – 18. rok života. Z grafu je patrné, že v tomto období jasně dominuje motiv vzrušení a potěšení. Mladiství v této fázi nejčastěji páchají trestný čin **výtržnictví, vandalismus**, odcizení cizího majetku, vloupání nebo krádeže. Pro toto období je charakteristická

trestná činnost ve spolupachatelství a jen malé procento z těchto pachatelů se dopustí závažnější násilné trestné činnosti. Naopak většina mladých lidí v této fázi kriminální kariéru končí.

Raná kriminální fáze (18 - 25/28 let)

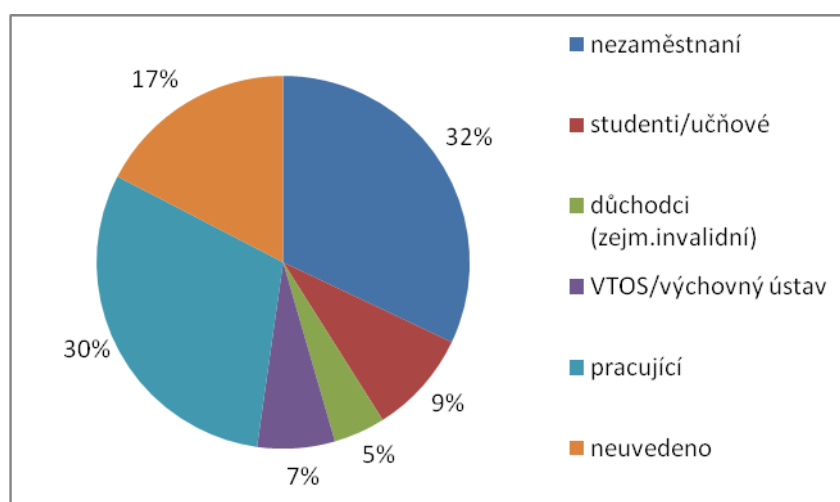
Motiv vzrušení a potěšení přestává být dominantní motivací, významně roste motivace v podobě chamtivosti nebo lenosti. Počet pachatelů na první pohled postupně klesá a pachatelé, kteří se dopouštěli trestné činnosti jen v rámci problémové party, z nudy, pro potěšení nebo vzrušení, během dospívání kriminální kariéru opouštějí. V rané kriminální fázi většinou nestoupá počet pachatelů, ale stoupá nebezpečnost jejich trestných činů. Majetkově trestná činnost dosahuje vyšších škod, než u předchozího stupně kriminální kariéry, a **mezi 18-25/28 lety se začíná objevovat násilná trestná činnost**. Pokud v rané fázi nedojde k ukončení kriminální kariéry, existuje velká pravděpodobnost, že se pachatel v budoucnu vyvine v recidivistu.

4.3 Vzdělání a profesní kariéra

Pokud bychom sloučili kategorie nezaměstnaní a v důchodu (*vzhledem k věkovému rozložení se jedná zejména o invalidní důchod*) můžeme konstatovat, že **mezi odsouzenými pachateli převažují jedinci (37%), kteří nejsou angažováni v pracovní sféře**, a 30% odsouzených bylo v době soudního procesu zaměstnáno. Údaje vycházejí z dostupných soudních rozsudků. Pokud pachatel pracuje bez pracovní smlouvy a není na úřadu práce veden jako zaměstnaný, taková informace se do grafu nemůže odrazit.

Vzhledem k největšímu zastoupení ve věkové skupině 18-21 let bychom mohli očekávat vyšší zastoupení osob v kategorii „studenti“. Nicméně 9% pachatelů aktuálně zařazených do vzdělávacího procesu jasně svědčí o tom, že mnoho studentů (středního odborného učiliště, střední, vyšší nebo vysoké školy) mezi odsouzenými pachateli za násilnou extremistickou činnost nenajdeme.

Graf 6: Statut pachatele

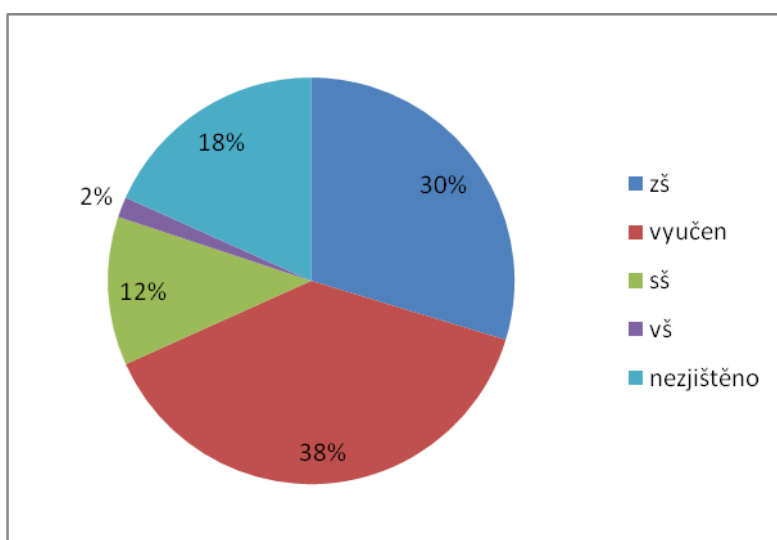


Za pozornost také stojí údaj o 7 % pachatelů, kteří v době soudního procesu byli buď v přímém výkonu trestu odnětí svobody, nebo byli vzhledem ke svému věku zařazeni do výchovného ústavu. U této skupiny pachatelů můžeme usuzovat na mnohočetnou trestnou činnost.

Zpráva o extremismu a projevech rasismu a xenofobie na území České republiky v roce 2011: „Skladba pachatelů trestné činnosti mající extremistický podtext se oproti minulým rokům

významnějším způsobem nezměnila. I nadále mezi nimi převládají absolventi základních škol s výučním listem – 95 osob, tj. 37,7 % (v roce 2010 34,2 %; 79 osob), následovaní absolventy základních škol bez kvalifikace – 73 osob, tj. 29 % (v roce 2010 29,4 %; 68 osob). Pachatelů se středoškolským vzděláním bylo 11,5 % (29 osob) a se vzděláním vysokoškolským pak 2,4 % (6 osob). V roce 2010 bylo pachatelů majících vzdělání středoškolské 42, vysokoškolské pak 4.88 U 45 pachatelů, včetně dětí a cizinců, nebylo vzdělání zjištěno (17,9 %)“ (Ministerstvo vnitra, 2012a, s. 95).

Graf 7: Vzdělání pachatelů



Olomoucký kraj: „Osoby z prostředí PEX pochází většinou z učňovské mládeže a z rozvrácených, nestabilních rodin. V poslední době narůstá trend vstupu a působení v tomto prostředí osob vysokoškolsky vzdělaných“ (Ministerstvo vnitra, 2012a, s. 61).

Plzeňský kraj: „Z hlediska sociální struktury lze konstatovat, že pravicová scéna zahrnuje osoby s dosaženým vzděláním od základního až po vysokoškolské. Osoby aktivně vystupující v rámci hnutí PEX obecně pocházejí z příjmově nižších poměrů, sami jsou obvykle zaměstnání v dělnických, resp. nekvalifikovaných profesích s nižšími příjmy. Jejich omezená možnost získání zaměstnání je často dána i předcházejícím trestním stíháním, záznamem v trestním rejstříku, fyzickým vzhledem (oblékání, tetování), chováním a vystupováním“ (Ministerstvo vnitra, 2012a, s. 68).

4.4 Recidiva

„Lze rozlišit trojí pojetí recidivy (zpětnosti): trestněprávní, kriminologické a penologické“ (Marešová, 2008, s. 138).

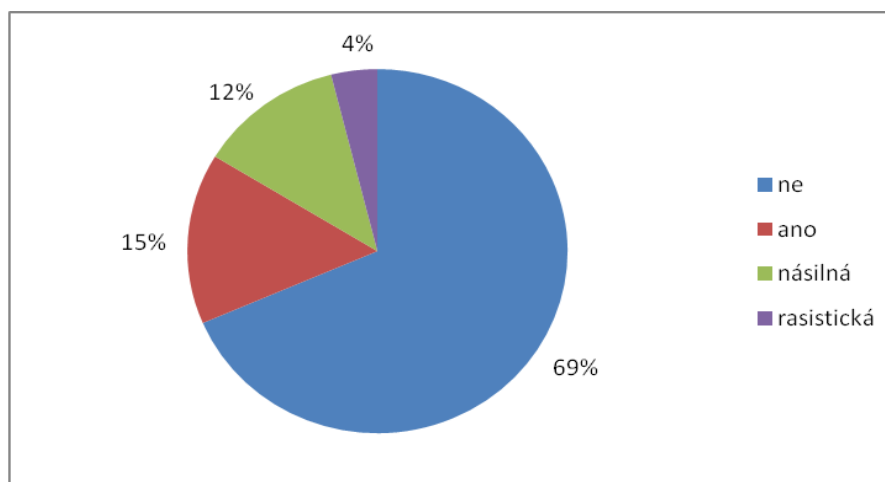
Tab. 7: Druhy recidivy

Pojetí recidivy	Vysvětlení
Trestněprávní pojetí	K recidivě pachatele dochází v momentě spáchání nového trestného činu po předchozím pravomocném odsouzení.
Kriminologické pojetí	K recidivě pachatele dochází v momentě opětovného spáchání trestného činu bez ohledu na to, zda byl pachatel za předchozí trestný čin odsouzen nebo stíhán.

Penologické (penitenciární) pojetí	K recidivě pachatele dochází v momentě, kdy je pachatel nejméně podruhé ve výkonu trestu odnětí svobody.
------------------------------------	--

Při analýze soudních rozsudků jsme se přiklonili k variantě kriminologického pojetí recidivy, protože se z hlediska výzkumu jeví jako praktičtější.

Graf 8: Zastoupení recidivy a její druhy



Ve vzorku zkoumaných pachatelů jasně převažují pachatelé, kteří nerecidivují (69%). Je ovšem třeba zdůraznit, že soudní rozsudky mají často zkrácenou podobu, a že se v nich opis z evidence rejstříku trestů nebo zjištěné informace k odsouzenému pachateli neuvádí. Tak s velkou pravděpodobností **bude kategorie ne-recidivista také obsahovat kategorii „neuvedeno“ v soudním rozsudku.** Domníváme se, že by poměr ne-recidivistů (69%) a recidivistů (31%) vzrostl ve prospěch recidivistů.

Potom by se poměr recidivistů mezi pachateli násilné extremistické činnosti blížil obecnému trendu trestné činnosti recidivistů, kde je jejich zastoupení následující:

Tab. 8: Podíl kategorií pachatelů na kriminalitě

Vývoj podílu (v %) jednotlivých kategorií pachatelů celkové kriminality na celkovém počtu pachatelů v ČR celkem

Rok	muži	ženy	recidivisté	děti do 15 let	mladiství 15-18 let	cizinci
2002	87,6	12,4	39,3	4,2	6,2	5,0
2003	88,0	12,0	42,7	4,2	6,2	5,7
2004	87,6	12,4	45,2	3,1	5,1	5,9
2005	85,8	14,2	46,0	2,7	4,7	5,8
2006	86,4	13,6	46,2	2,5	4,7	5,9
2007	87,2	12,8	44,5	2,1	4,9	6,4
2008	87,5	12,5	43,7	2,2	4,9	7,0
2009	87,1	12,9	45,9	1,7	4,3	6,8
2010	86,8	13,2	47,5	1,4	3,6	6,6
2011	86,7	13,3	48,5	1,4	3,5	6,5

zdroj: Ministerstvo vnitra, 2012b, s. 106.

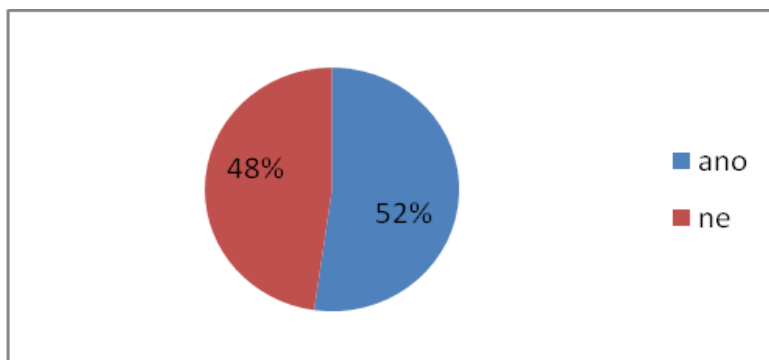
15% pachatelů bylo zařazeno do kategorie recidivistů, tím je v analýze myšleno, že se pachatelé v minulosti již dopouštěli trestných činů, zejména majetkového charakteru, a násilný trestný čin se v jejich kriminální kariéře objevil poprvé. 12% pachatelů mělo v minulosti minimálně již jeden násilný trestný čin a násilné rasově motivované trestné činnosti se dopustili poprvé, a 4% z odsouzených pro násilnou extremistickou trestnou činnost má ve svém trestním rejstříku minimálně jeden trestný čin, který spáchali na osobě pro její politické přesvědčení, národnost, příslušnost k etnické skupině, rasu, vyznání nebo proto, že jsou bez vyznání. Proto jsou zařazeni do kategorie „rasistická recidiva“.

- **Násilná recidiva a § 196-2** násilí proti skupině obyvatel a proti jednotlivci pro jejich politické přesvědčení, národnost, příslušnost k etnické skupině, rasu, vyznání nebo proto, že jsou bez vyznání, mají mezi sebou slabou korelaci (0,22). Z toho můžeme ve shodě s výše uvedeným grafem vysoudit, že násilné trestné činnosti extremistickým podtextem se dopouštějí i tzv. prvopachatelé násilné trestné činnosti.
- **U těžké újmy na zdraví** (§ 222-1,2ab) nepatrně roste počet násilných recidivistů. Korelace (0,26) je pořád nízká. Při těžké újmě na zdraví byly nejčastěji používány nůžky (míra korelace mezi § 222-1,2ab a nůžkami je 0,42, tj. střední míra vzájemné souvislosti mezi zkoumanými jevy), skleněná láhev (korelace 0,43) a kamení/kostky (0,34 – střední míra vzájemné souvislosti).

4.5 Přítomnost alkoholu

Ze 178 pachatelů bylo pod vlivem alkoholu během trestné činnosti 52 %. Důležité je podotknout, že informace jsou čerpány pouze ze soudních rozsudků.

Graf 9: Trestná činnost spáchaná pod vlivem alkoholu



V případech, kdy je rozsudek vyhotoven ve zkrácené podobě, informace o přítomnosti alkoholu může chybět. Proto je velmi pravděpodobné, že kategorie „ne“ obsahuje také kategorii „neuveдено v rozsudku“. Vzhledem k okolnostem trestného činu, který je často páchan v pozdních večerních hodinách v barech a restauracích (viz grafy níže), se domníváme, že procentuální zastoupení alkoholu bude vyšší než 52%.

„Pod vlivem alkoholu spáchalo extremistický trestný čin 57 osob (22,6 %), což je stejný počet pachatelů jako v roce 2010“ (Ministerstvo vnitra, 2012a, s. 97). **V porovnání s celkovou extremistickou trestnou činností má na násilné, rasově nebo xenofobně motivované trestné činnosti větší podíl alkohol.**

Alkohol má charakter spouštěcího mechanismu, odbourává vnitřní zábrany a umožňuje zejména páchaní trestné činnosti spojené s výtržnictvím nebo sexuálně či násilnou trestnou činností.

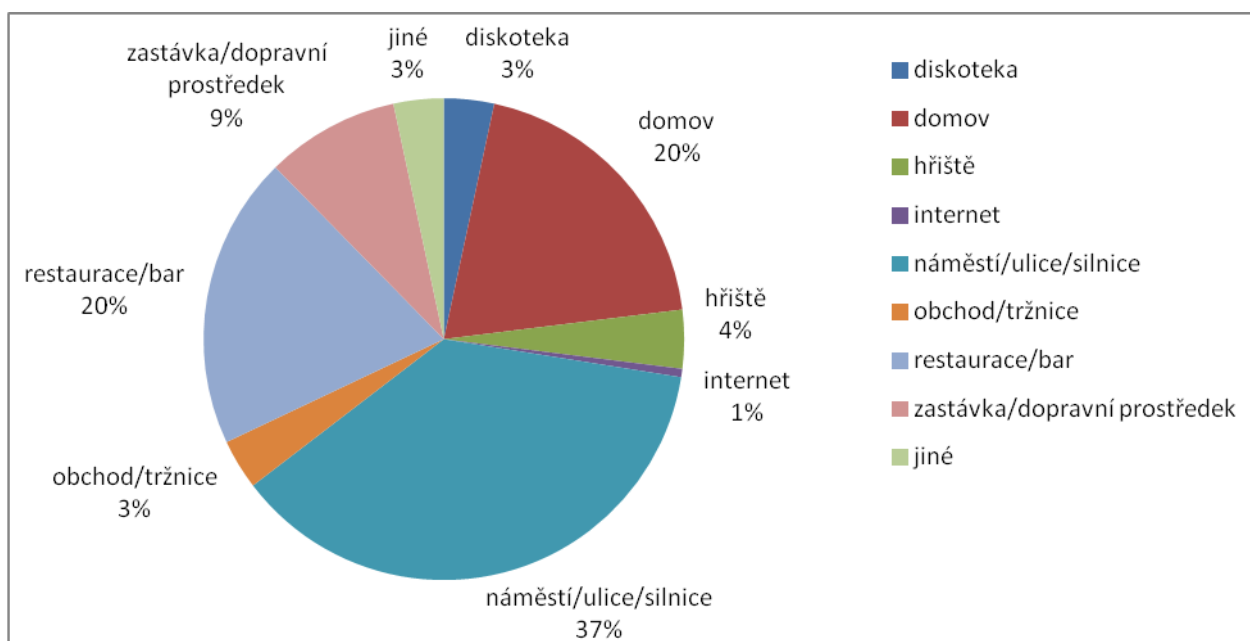
Přímá závislost mezi alkoholem a recidivou je také popisovaná řadou autorů: „*Nejčastější příčinou trestné činnosti recidivistů (30%) je alkohol v době spáchání trestného činu*“ (Voňková, 1986, s. 238).

Role alkoholu v trestné činnosti má dvojí charakter. Nejen, že může být alkohol hojně užívaný před samotnou kriminální aktivitou, což vede k získání odvahy, nabuzení organismu, odbourání vnitřních zábran, ale je často nadužíván po spáchání trestné činnosti. Může pak sloužit jako obranný mechanismus před pocitu viny, odráží snahu „vymazat“, případně „otupit“ zážitek ze spáchané činnosti.

4.6 Místo trestného činu

Trestná činnost násilně extremistického podtextu se nejčastěji odehrává na veřejných prostranstvích (37%), jakými jsou: náměstí, ulice nebo silnice apod. Dalším významným místem (23 %) jsou: restaurace, bary, herny, diskotéky. Jsou to místa, kde je dobře dostupný a často konzumovaný alkohol, který je jedním z významných kriminogenních faktorů.

Graf 10: Místo násilného extremistického trestného činu



Pokud byl **místem trestného činu bar, restaurace, herna** apod. existuje spojitost do jisté míry (0,42 – tj. střední míra) s alkoholem. Očekávané spojení alkoholu a baru bylo jistě větší. Zkreslení si vysvětlujeme tím, že informace o přítomnosti/nepřítomnosti alkoholu byla čerpána pouze ze soudních rozsudků, ne úplných spisů. A soudní rozsudky jsou často ve zkrácené podobě, kde tato informace může chybět.

Neméně podstatným místem extremistické trestné činnosti je domov zasažených osob, vůči kterým bylo násilí použito. Jednalo se zejména o sousedské napadení, ve kterých hrály roli dlouhodobé konflikty, frustrace z neustálých střetů, které byly podpořeny tím, že oběť nebo pachatel byli jiného politického přesvědčení, národnosti, příslušnosti k etnické skupině, rase, vyznání nebo proto, že jsou bez vyznání.

Druhou možností jsou útoky v místě bydliště, které přicházejí od pachatelů, jenž v dané oblasti nebydlí, ale mají zjištěno, že se v dané oblasti vyskytují osoby jiného politického přesvědčení, národnosti, příslušnosti k etnické skupině, rase, vyznání nebo proto, že jsou bez vyznání. Takové útoky nejsou provázeny dlouhodobými konflikty a střety, tudíž jsou velmi překvapivé a osobnost pachatele se bude zřejmě výrazně lišit.

Např. ze soudních spisů můžeme porovnat:

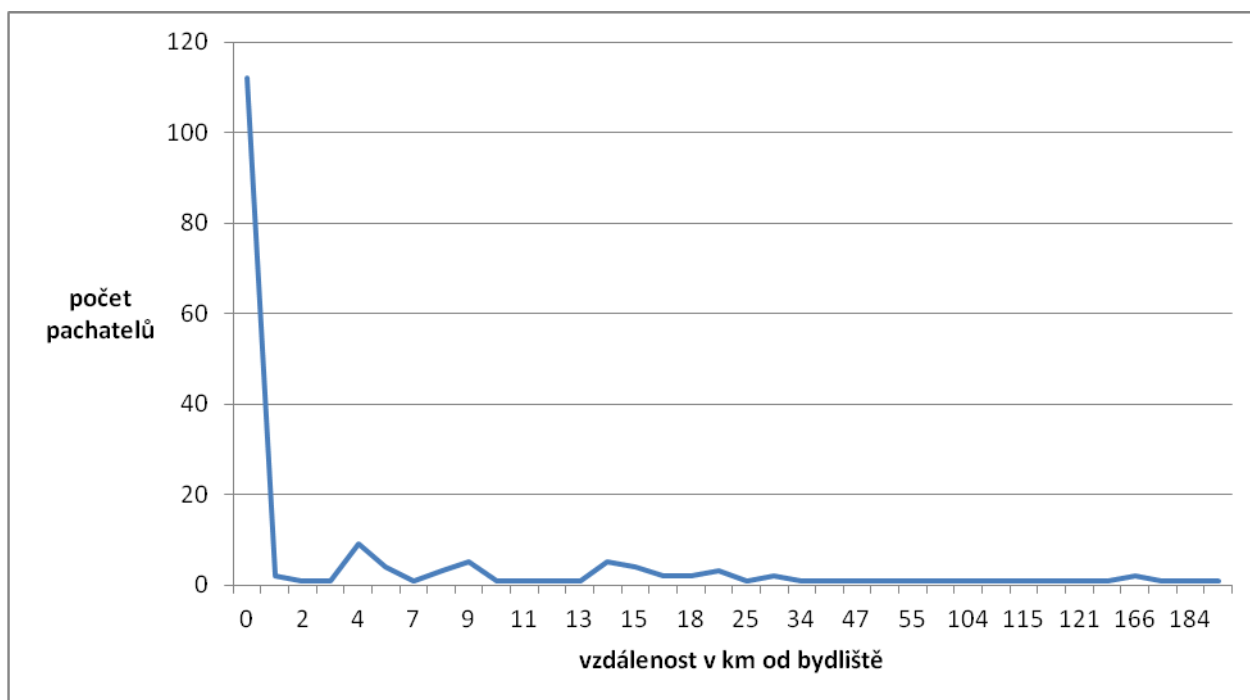
- 1) Důchodce, 65 let nejprve slovně a poté fyzicky napadl souseda romského etnika pro neustálý nepořádek na chodbě. Důchodce není organizovaný v žádné extremistické skupině. Jeho čin není v pravém slova smyslu extremistickým, ale rozhodně nese projevy rasové nesnášenlivosti.*
X
- 2) Skupina 3 mladistvých pachatelů zaútočila na dům kameny. V domě v danou chvíli pobývalo 9 obyvatelů romského etnika. Skupina mladíků byla součástí extremistického hnutí, proto je jejich čin v pravém slova smyslu s extremistickým, rasovým a xenofobním podtextem.*

Za stejným trestným činem (resp. paragrafem) je třeba hledat odlišné motivy a jinou osobnost pachatele.

4.7 Vzdálenost místa trestného činu od bydliště pachatele

Na základě tohoto grafu můžeme říci, že pachatelé násilné extremistické, rasově motivované nebo xenofobní trestné činnosti páchají své trestné činy v rámci svého trvalého bydliště, případně faktického místa pobytu.

Graf 11: Vzdálenost místa trestného činu od bydliště pachatele



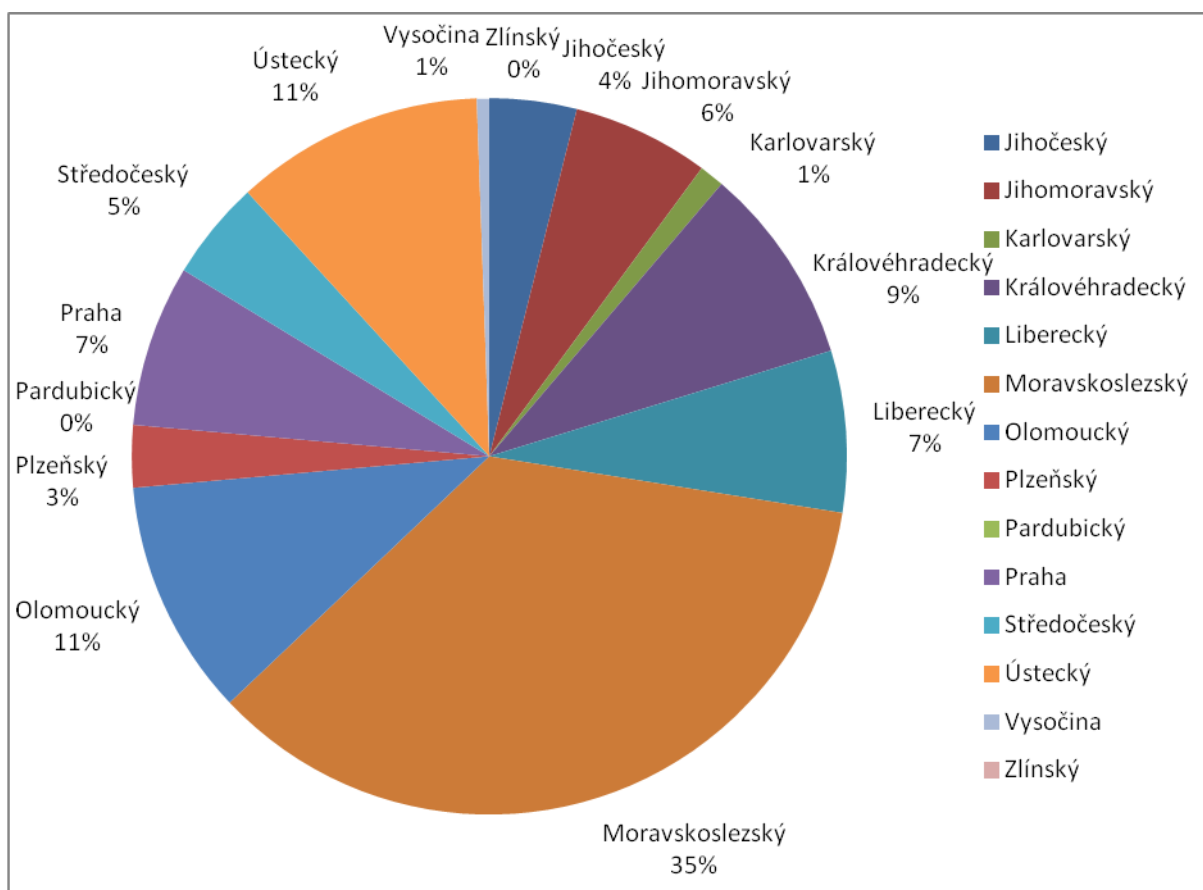
Akční rádius pachatele tohoto typu není velký. Tomu odpovídá i zjištění, že většina trestných činů probíhá v restauracích, barech, hernách aj. nebo v domovech obětí, kde se útočníci běžně pohybují.

Pokud byla pachateli prokázána **příslušnost k hnutí** (pravicový nebo levicový extremismu) rostla ochota těchto pachatelů **vyjet za násilnou extremistickou trestnou činností mimo území svého trvalého bydliště**, nebo místa faktického pobytu. Tato vzájemná korelace (0,46) má střední hodnotu, ale nesmíme zapomínat na nízké N u korelací, v tomto případě vychází výsledek ze 4 odsouzených pachatelů. Čím **dále je pachatel od svého domova** (trvalé bydliště nebo místo faktického pobytu), tím více je ochoten použít jako zbraň tzv. „boxera“. Míra korelace tohoto vzájemného vztahu je (0,4, tj. střední míra a počet N, z kterého je vztah vysuzován se rovná 8 odsouzeným). S rostoucí vzdáleností od bydliště roste také počet stíhaných za § 225 (rvačka). Míra vzájemné souvislosti mezi těmito proměnnými je 0,37 (střední míra), přičemž počet odsouzených platných pro tento vztah je N=4.

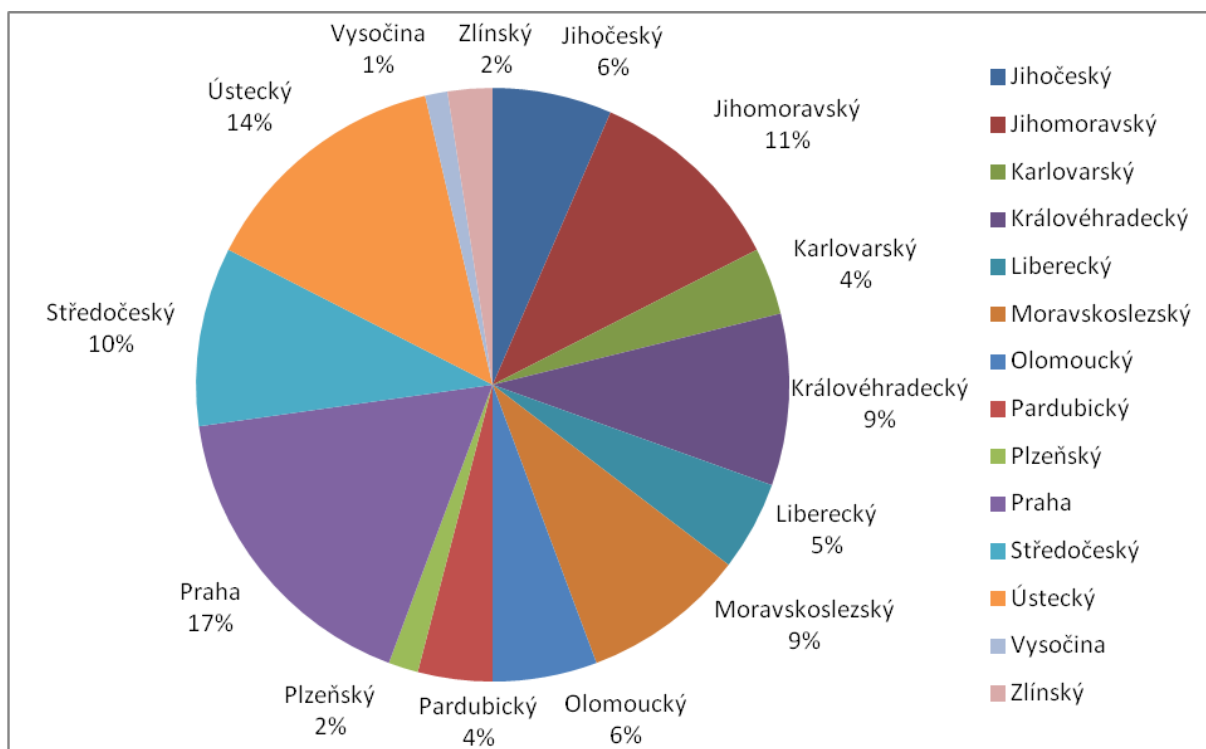
4.8 Podíl pachatelů v analýze dle krajů

Podíl pachatelů v jednotlivých krajích vypovídá v naší analýze pouze o tom, kolik pachatelů se nám z jednotlivých krajů podařilo získat pro výzkumnou činnost.

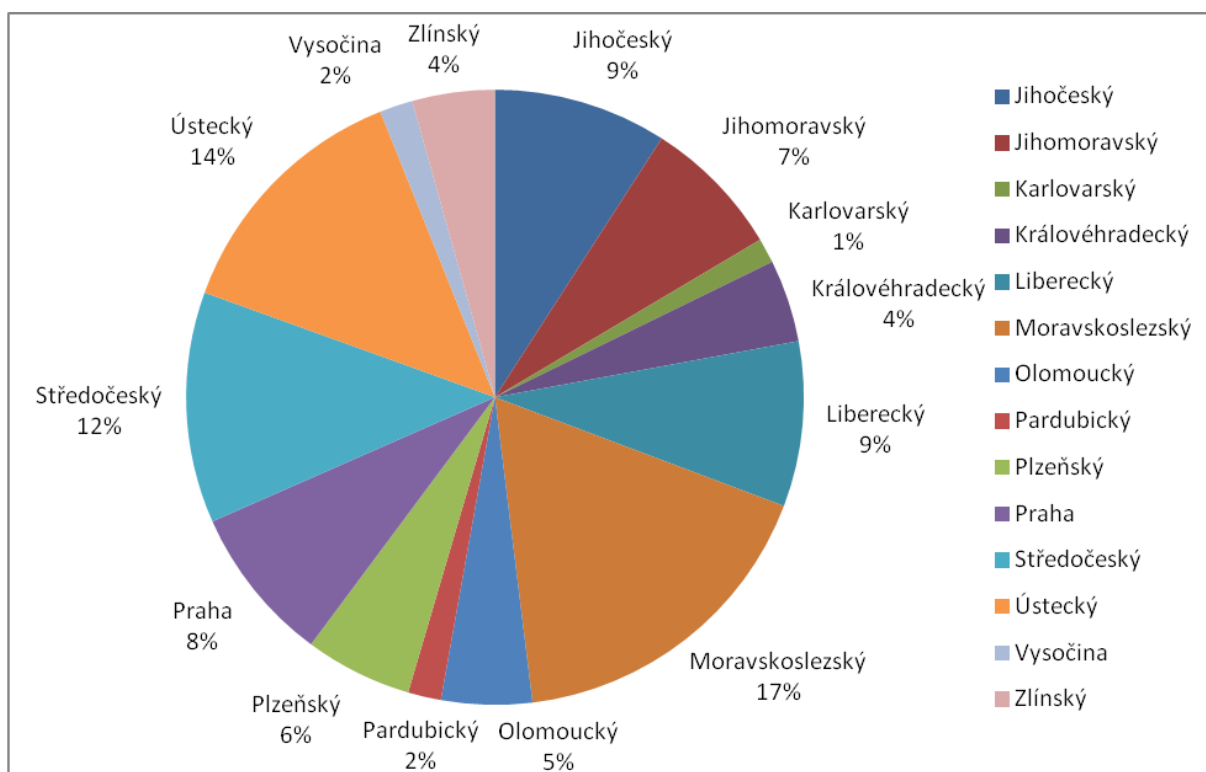
Graf 12: Podíl pachatelů násilné extremistické trestné činnosti dle krajů v analýze



Graf 13: Podíl pachatelů celkové extremistické trestné činnosti dle krajů v r. 2011 (Ministerstvo vnitra, 2012)

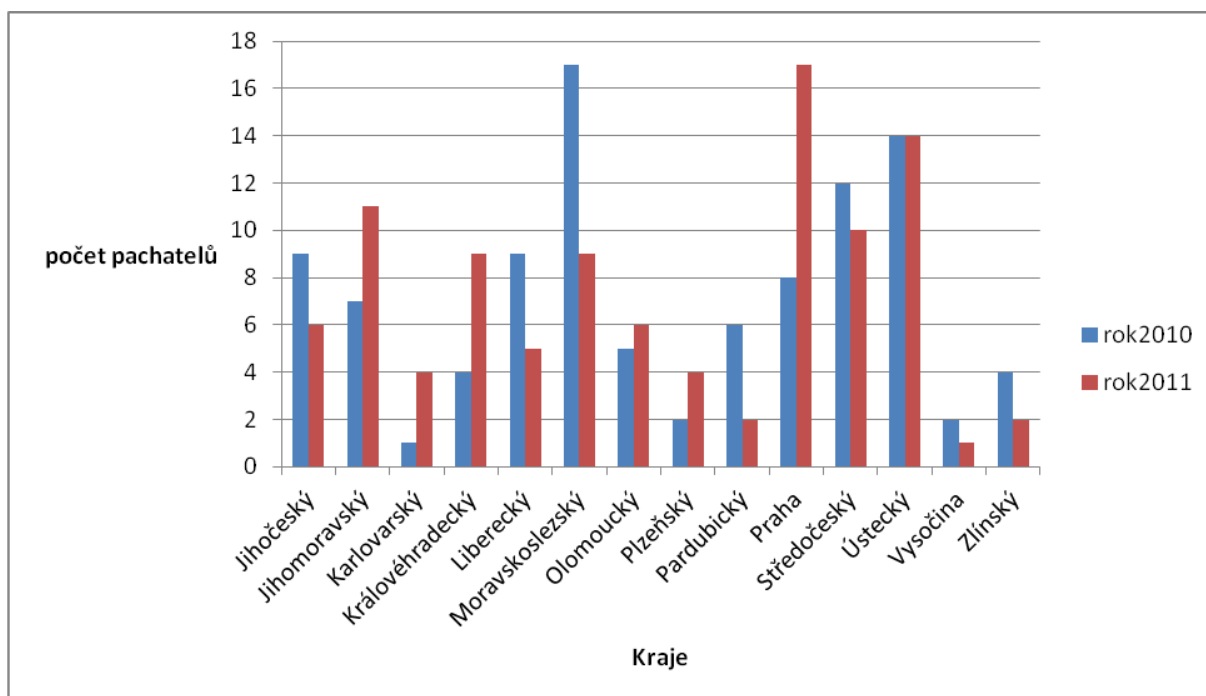


Graf 14: Podíl pachatelů celkové extremistické trestné činnosti dle krajů v r. 2010 (Ministerstvo vnitra, 2011)



Jak je z grafů patrné, podíly jednotlivých pachatelů v krajích a výskyt trestné činnosti se rok od roku liší.

Graf 15: Srovnání vývoje extremistické trestné činnosti v krajích v letech 2010 a 2011



Zjistíme, že v roce 2010 bylo nejvíce pachatelů extremistickým, rasovým a xenofobním podtextem (násilné i nenásilné trestné činnosti) v Moravskoslezském kraji a v roce 2011 tomu tak bylo v Praze. Mezi rokem 2010 a 2011 přibýlo nejvíce pachatelů v Praze, Královéhradeckém, Jihomoravském a Karlovarském kraji. Naopak úbytek pachatelů byl zaznamenán nejvíce v Moravskoslezském, Libereckém a Pardubickém kraji.

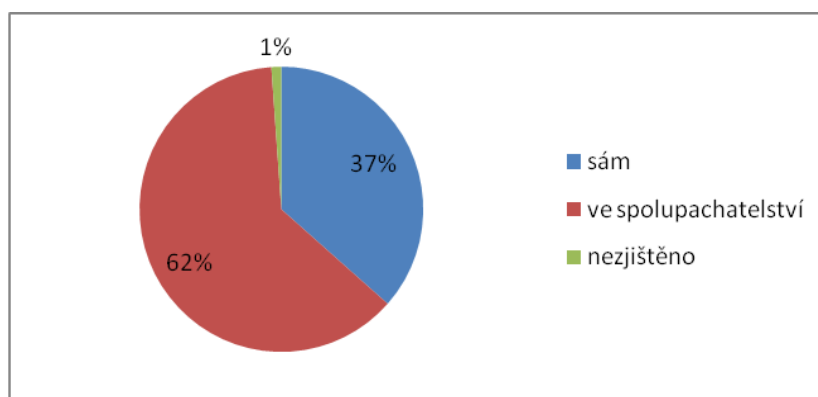
Vzhledem k tomu, že k 1. 1. 2010 se změnilo 8 krajských ředitelství Policie ČR na 14, tak aby odpovídaly územně správnímu členění České republiky, nemáme z předchozích let k dispozici statistiky dle aktuálních, nových krajů.

4.9 Počet spolupachatelů

Farrington (2005) tvrdí, že většina kriminální činnosti v dospívání je páchána ve skupině, pachatelé od 20 let výše potom páchají trestnou činnost sami. Pravděpodobně to souvisí s převažující potřebou sounáležitosti s vrstevníky v tomto vývojovém období.

V průběhu dospívání se jedinec osamostatňuje nejen od rodiny, ale i od skupiny vrstevníků, a pokud si dostatečně zvnitřnil antisociální postoje, bude pokračovat v páchání trestné činnosti sám. Skupinová trestná činnost může pro jednotlivé pachatele přinášet to, co by sami nezískali. Sdílení zkušeností, předávání praxe v „oboru“, pocit bezpečí a snížení obav z odhalení vlivem rozložení odpovědnosti ve skupině apod.

Graf 16: Počet spolupachatelů násilné extremistické trestné činnosti 2



Většina (62 %) pachatelů se dopustila násilného extremisticky, rasově nebo xenofobně motivovaného trestného činu ve spolupachatelství. Tento model jasně odpovídá tzv. juvenilní delikvenci – trestnou činnost dospívajících.

Dále také nesmíme zapomínat, že tato násilná trestná činnost často vychází z extremistických pohnutek, jejichž přívrženci se potkávají v méně nebo více organizovaných skupinách.

Hlavní město Praha: *„Nejsou zde obecně poznatky o tom, že by představitelé této scény až na výjimky plánovali páčání násilné trestné činnosti s rasovým podtextem, většinou jde o excesy jednotlivců nebo malých skupinek extremistů, velkou roli při páčání této trestné činnosti hraje alkohol“*
(Ministerstvo vnitra, 2012a, s. 34).

Moravskoslezský kraj: *„Trestná činnost byla páčána převážně spontánně konkrétními jedinci a vycházela z konkrétní situace, bez předchozí přípravy či organizace. Jednalo se zejména o nepřiměřenou reakci na vyhocené sociální problémy v rámci mezilidských, resp. sousedských vztahů. Velmi častým startovacím prvkem trestního jednání extremistického charakteru bylo jednání pod vlivem návykových látek, zejména alkoholických nápojů“*
(Ministerstvo vnitra, 2012a, s. 52).

Pokud byl pachateli prokázán **vztah k extremistickému hnutí** (36 pachatelů ze 178), pak roste míra souvislosti se spolupachatelstvím (0,31, tj. střední míra korelace). Čekali bychom větší vzájemný vztah mezi kategoriemi „vztah k hnutí“ a „spolupachatelství“, ale je třeba si uvědomit, že nám hodnotu snižují ti pachatelé, kteří násilnou extremistickou trestnou činnost sice spáchali ve spolupachatelství, ale nebyl jim prokázán vztah k žádnému hnutí.

Prokázání vztahu k extremistickému hnutí je v současné době předmětem řady odborných debat. Pokud byla kategorie „vztah k extremistickému hnutí“ ve výzkumné studii skórována pozitivně, tj. byl prokázán vztah, došlo k tomu pouze na základě informací dostupných ze soudních spisů:

„Zpráva Policie ČR - Správa hl.m. Prahy, z níž vyplynulo, že obžalovaný i jeho bratr jsou známy jako osoby pohybující se v okruhu ultrapravicových příznivců, přičemž bratr obžalovaného se poměrně často účastní akcí pořádaných ultrapravicí, zejména neonacistickým hnutím Národní odpor...“

„Skutečnost, že obžalovaní mají kladný vztah k rasistickému hnutí, k nacistické symbolice, prokazují protokoly o domovní prohlídce s fotodokumentacemi vnímal jako příslušníky hnutí skinhead, na což usuzoval podle jejich vzezření...sympatie přitom projevovali výslovně. Není přitom žádných

pochybností, že takovým hnutím fašismus nepochybně byl, přičemž Adolf Hitler byl osobou, s níž byl fašismus bezprostředně myšlenkově spojen.“

„...pachatel propagující propagující fašistické hnutí...“

„...společně s dalšími nejméně deseti osobami patřících podle oblečení k příznivcům hnutí skinheads a satanistů vedeni nenávisí vůči Rómskému nároku...“

„...kdy ze sročení skinheads nezjištěný příslušník slovně urážel kvůli barvě pleti...“

„...podle jejich vzezření bez jakýchkoli pochybností lze přiřadit k sympatizantům hnutí skinheads. Podle názoru soudu není také pochybností o tom, že právě příslušnost obžalovaných k tomuto hnutí, resp. jejich sympatie k názorovému směru tohoto hnutí stojí za útoky obžalovaných.“

„Dříve obž. Sympatizoval s hnutím skinheads, ale od posledního odsouzení již ne. To, že sympatizoval s hnutím skinheads, připadalo obž. drsný, chtěl se zúčastňovat pochodu či demonstrace, třeba na 1. máje. Co je ideou tohoto hnutí obž. ví, hnutí se dělí na různé skupiny, obž. Býval v neonacistické skupině.“

„...opět pokřikoval rasistické výroky a poté v jejich směru, hlavně proti Radomilu Šmerhánovi několikrát vystřelil, přitom byl oblečen do tzv. maskáčové bundy a maskáčové čepice s kšiltem, na které byly našity nacistické symboly, a to orlice a lebka, která je symbolem SS Totenkopf.“

„Pokud má na ruce vytetováno SKIN je to proto, že před šesti let byl u hnutí Skinheads, či si na to spíš hrál v současné době, však v tomto hnutí již není.“

„...přičemž stíhaných skutků se všichni obžalovaní dopustili jako příslušníci hnutí skinheads z důvodu rasové nesnášlivosti ve vztahu k romskému etniku.“

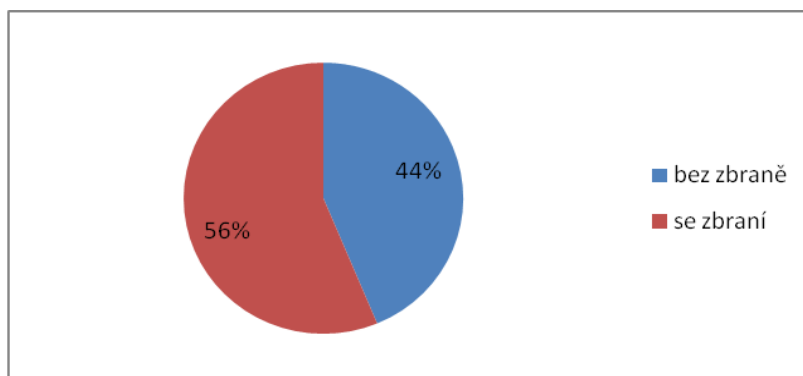
Dostupné informace v rozsudcích jsou bohužel omezené, proto se často nedovíme, jakým procesem došel soud nebo policie k závěru, že pachatel přísluší k danému hnutí. Za tímto účelem doporučujeme podrobnější studium kompletních vyšetřovacích spisů.

Jak je z výše uvedeného patrné, nejvíce převažovali mezi pachateli členové hnutí skinheads. Pouze v jednom případně na základě záznamů policie bylo přiřazeno členství ke konkrétní organizaci, v našem případě se jednalo o Národní Odpor.

U 36 pachatelů převažovala příslušnost k pravicovému extremistickému hnutí, pouze u jednoho pachatele bylo zaznamenáno členství u levicového hnutí.

4.10 Použitá zbraň

Graf 17: Výskyt zbraně

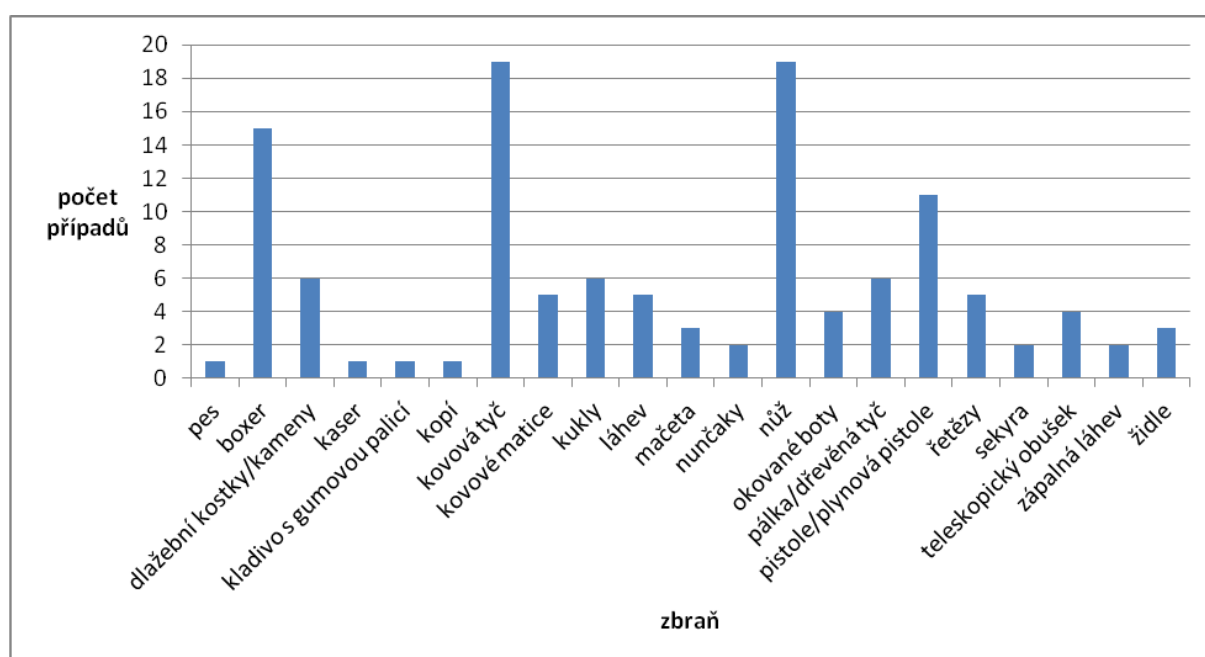


Kategorie bez zbraně v sobě obsahuje možnosti: pohrůžku násilím, použití hrubé síly (pěsti, kopy) nebo jiných hmatů a chvatů. Kategorie se zbraní je kvalitativně rozepsána v následujícím grafu, ale dá se říci, že jsou trestné činy se zbraní a bez zbraně velmi podobně zastoupeny.

Vztah mezi použitou zbraní „boxer“ a **spolupachatelstvím** je 0,36. Tzn., pokud byl v rámci násilného trestného činu použit „boxer“ došlo k tomu tak do určité míry souvislostí ve skupině pachatelů. Míra korelace je střední a výstup vychází na N (výzkumného vzorku) 9 pachatelů. Pokud byl použit při extremistické, rasově nebo xenofobně motivované trestné činnosti „boxer“, pak s 0,5 (silná míra vzájemného vztahu) mohou být použity jako zbraň i okované boty.

Nejčastěji použitou zbraní jsou: 1. boxery, kovové tyče a nože, 2. Pistole nebo plynové pistole, 3. dlažební kostky/kameny, kovové matice, láhve, pálka/dřevěná tyč, řetězy

Graf 18: Použitá zbraň



Velmi užitečná je informace o tom, zda pachatel zbraň na místo trestného činu přináší s sebou nebo ji náhodně nachází na místě.

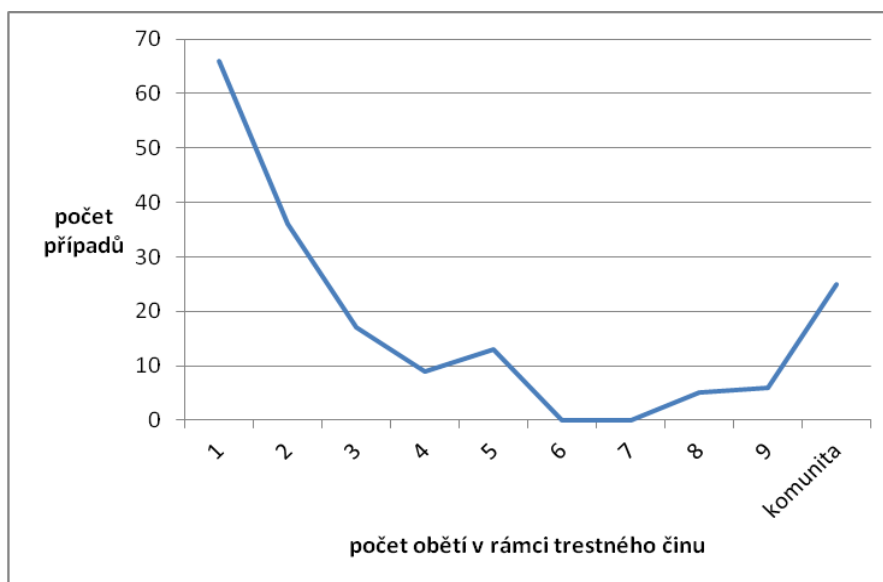
Zbraň donesená na místo činu vypovídá o předchozím záměru, plánování a takové jednání je často doprovázeno tzv. instrumentální agresí. Na druhou stranu zbraň nalezená na místě, např. kameny, kovová nebo železná tyč, skleněná láhev, židle apod. vypovídají o větší spontánnosti trestného činu a v motivu bude hrát často roli tzv. afektivní agrese.

Členové extremistických hnutí se často ozbrojují a zbraň mají tzv. vždy po ruce (*boxer, kaser, nůž, teleskopický obušek apod.*). Zařadit tyto pachatele do výše nastíněných kategorií bude obtížnější. Měli zbraň plánovitě s sebou, nebo ji měli „náhodou“ po ruce, protože chodí neustále ozbrojeni? Pak rozlišení agrese mezi instrumentální a afektivní bude klást požadavky na sledování dalších okolností trestného činu. Takové údaje analýzou soudních rozsudků nezískáme. Výstupy tohoto charakteru získáme hlubším studiem úplných spisů.

4.11 Počet obětí v rámci jednoho trestného činu

Pachatelé nejčastěji obracejí svou násilnou extremisticky, rasově motivovanou nebo xenofobní agresivitu na jednu oběť.

Graf 19: Počet obětí v rámci jednoho násilného útoku

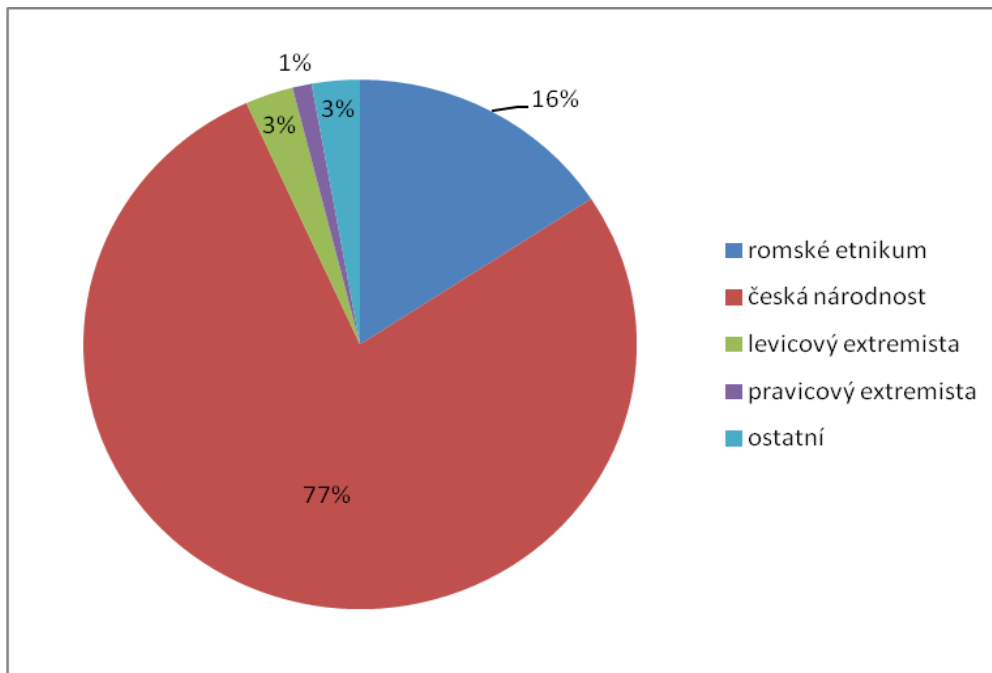


Čím vyšší počet obětí, tím je pravděpodobnost útoku nižší, na druhou stranu zaznamenáme nárůst kategorie „komunita“, kam jsme v rámci analýzy zařadili např. často napadané domovy obětí nebo ubytovny, kde se v moment útoku (*kameny, lahve, ohrožování zbraní*) nacházelo více nespécifikovaných osob.

4.12 Bližší charakteristika pachatele

Národnost pachatele nesmí být uváděna, přesto se ze soudních rozsudků dají vysoudit bližší charakteristiky. Uvědomujeme si, že jsou tyto údaje velmi citlivé. Cílem analýzy soudních rozsudků není přesně definovat sociologické pojmy jako národnost¹² a etnikum¹³. Vymezení těchto pojmů není jednotné. Proto jsme použili vybrané definice a charakteristiky, které slouží pouze pro účely této studie.

Graf 20: Bližší popis pachatele



Pro přesnost výkladu, uvádíme příklady, z kterých bylo v rámci tohoto konkrétního grafu vycházeno:

Romské etnikum bylo nejčastěji vyvozováno:

- Dle příjmení¹⁴ pachatele, které nám naznačovalo etnicitu.
- Dle charakteru vulgárních nadávek, které jsou v rozsudcích citovány.
- Dle etnicity, kterou přisuzují svědkové či oběti útoku.

¹² je příslušnost osoby k určitému národu, přičemž národ se chápe jako společenství, na jehož utváření mají největší vliv společné dějiny, společná kultura a společné území a jehož členové mají také povědomí sounáležitosti s tímto společenstvím. Někdy se národnost určuje podle státu nebo oblasti, kde se člověk narodil nebo prožil dětství, podle původu předků, zejména matky, nebo podle kultury, kterou si člověk osvojil a se kterou se ztotožňuje. Národnost člověka se může změnit v průběhu života, zejména když žije v jiném národnostním prostředí, než ve kterém vyrůstal.

¹³ je pojem, kterým se běžně označuje historicky vzniklá skupina lidí, kteří údajně mají společný historický původ, rasový typ, jazyk, materiální a duchovní kulturu, mentalitu a tradice a obývají společné území; dá se tedy také srovnat s pojmem „kmen“. [1] Ve skutečnosti je představa společného genetického původu příslušníků jednoho etnika zavádějící, a to kvůli migraci a míšení různých etnik mezi sebou, a odborníci proto chápou etnikum spíše jen jako skupinu lidí, kteří sdílí společnou kulturu.

¹⁴ Nejčastější romská příjmení a zdroje jsou uvedeny v příloze dokumentu

- „Čisár vykřikoval nadávky a urážky, které byly rasově motivované: "Já tě zabiju, ty svině bílá, zabiju tvoji rodinu, tvoje děti, jako všechny bílý lidi".
- „...obžalovaný Dono nadává rasové nadávky: „vy kurvy český, česká mrdko“.
- „obžalovaný Balog vulgárně urážel pro její barvu pleti, vyhrožoval smrtí...“.
- „Demeter při svých výhrůžkách nazýval, bílou sviní“.
- „Gazsi nadával: „bělošský hajzli“ a proto mu ukopne hlavu a zabije je“.
- „Daniel fyzicky napadl a nadával mu pro jeho bílou rasu...obžalovaný ho kopal kolenem do obličeje a další Rom, tedy druhý obžalovaný...“.
- „Obžalovaný Ferenc: „kurvo bílá, zabiju tě, zabiju ti rodinu i mamu“.
- „Sivák křičel: „všechny vás zabiju, kurvy bílý, ten vás stůl podminuju a XY stejně jednou zabiju, všechny vás tady podříznu“.
- „Šarközi křičel na přítomné hosty, že jsou všichni "kurvy bílý“.
- „Dejl nadával:...je bílá tlama a svině, může za všechno a dostane do držky", následně jej napadl údery pěstí do hlavy, taháním za vlasy a kopáním a v tomto napadání pokračoval“.
- „Ondrášová vulgárně nadávala do „ ... krav, bílých tlam, pičí, kurev...“.
- „Polyák začal křičet „vy kurvy bílé, tak dopadnete všichni“ a „vy bílé svině, my jsme Vám to říkali, že Vás zbijeme, podřežeme, zabijeme“.
- „v podnapilém stavu po provokativním zařazení ke skupině SKINHEADS obž. Badia fyzicky napadl poškozeného, vulgárně ho slovně napadal jako příslušníka bílé rasy“.
- „obžalovaný Sinu vyhrožoval zabitím a urážel je výrazy "bílé mrdky", "český špinavý huby a bílé mrdky".
- „Gorol nadával, že jsou bílé svině, dotazoval se jich, co mají proti "černejm", poté údery pěstí do obličeje, břicha a zad...“.
- „Tokár souběžně s tímto fyzickým útokem všichni obvinění poškozeného označovali hanlivými výrazy narážejícími jeho rasovou příslušnost, mimo jiné ho označovali výrazem „bílá svině“.

Uvedené číslo (16 % pachatelů) proto opíráme o odborný úsudek. **Procentuální poměr je pouze orientační a má omezenou vypovídající hodnotu.**

U pachatelů romského etnika nemůžeme hovořit o extremismu v pravém slova smyslu. Jsou to jedinci, kteří se nijak neorganizují do spolků a hnutí. Jejich trestná činnost proto nese prvky rasové nesnášenlivosti a je spíše individuálním projevem než skupinovým vyznáním.

Národnost česká byla odborným úsudkem vyvozována stejným systémem, který je popsán výše. Levicový nebo pravicový extremismus byl k pachateli přidělen na základě informací v soudním rozsudku:

- „...se jako stoupenci hnutí anarchistů, z důvodu odlišného politického přesvědčení, napadali s příslušníky hnutí skinheads“
- „...se nejprve odpoutal od skupiny neonacistů“

Pokud byl pachatel v průběhu vyšetřování ztotožněn jako **pravicový extremistu**, tj. byl mu prokázán

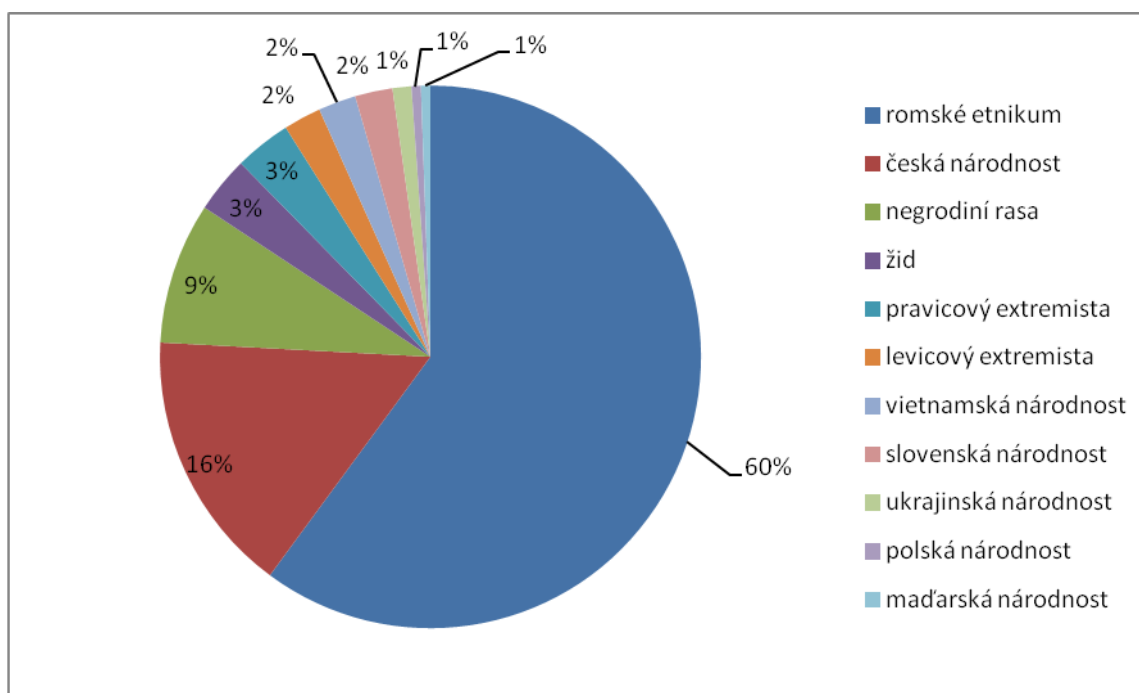
vztah k pravicovému hnutí, se s velkou mírou vzájemné souvislosti (0,76) mimo násilné extremistické, rasově motivované trestné činnosti dopustil také dle § 225 (rvačky), ne-extremistické trestné činnosti. Tento vztah jasně hovoří o obecné predispozici těchto pachatelů k násilnému chování. Pokud je pachatel násilné extremistické trestné činnosti zároveň souzen za § 261 (**Podpora a propagace hnutí směřujících k potlačení práv a svobod člověka**), lépe se mu také prokazuje vztah k extremistickému hnutí. Souvislost mezi § 261 a prokázaným vztahem k hnutí je 0,37 (střední míra korelace).

Pod kategorií „ostatní“ se skrývají národnosti: italská, gruzínská, litevská, německá, které byly přiděleny na základě trvalého bydliště odsouzeného pachatele za násilnou extremistickou, rasovou a xenofobní trestnou činnost.

Pravděpodobnost **pokusu o vendetu** za násilnou trestnou činnost s podtextem rasové nesnášenlivosti roste v momentě, kdy se stanou objektem útoku mladiství. Tento vztah je o síle 0,35, tj. střední korelace a ve výzkumu soudních rozsudků byl tento jev zaznamenán čtyřikrát.

4.13 Bližší charakteristika oběti

Graf 21: Bližší popis oběti



Romské etnikum oběti bylo vysuzováno na základě:

- Etnicity, kterou oběti přisuzuje pachatel násilné extremisticky, rasově motivované nebo xenofobní trestné činnosti.
- Vulgárních výroků pachatele na adresu oběti.
- Na základě oficiálních policejních záznamů o případu.
- dle příjmení oběti, které nám naznačovalo etnicitu.

- „zde nemají cikáni co dělat, ať si jde nakoupit jina“.
- „společně vyhrožovali občanům romského etnika: "Vy svině černý, černé kurvy" a dalšími vulgárními výrazy s tím, že: "teď vás dokopem a zabijem“.
- „slovními výroky urážejícími jeho příslušnost k romské etnické skupině ve znění: "Tebe taky zabiju, černá píčo. Ty černá svině, tebe zabiju, to je moje město.“.
- „obývaného romskými rodinami. Poté si jeden z nich navlékl na hlavu černou kuklu s otvory pro oči; začali kameny rozbíjet...“.
- „poškozeného Horvátha ohrožoval sekrou za současného provolávání rasistických hesel „černá svině půjdeš do plynu“, s tímto nástrojem v ruce ji i pronásledoval“.
- „hrubými výrazy urážel poškozenou pro její příslušnost k romskému etniku a z téhož důvodu ji opětovně udeřil rukou do obličeje“.
- „Poškozeného Siváka chytil pod krkem a začal jej škrtit, přičemž současně jim nadával do černých cikánů a vyhrožoval zabitím a vypícháním očí, pokud to sdělí doma rodičům...“.
- „jejím rodinným příslušníkům, že je zabije a uřeže a useká jim hlavy", když současně na jejich adresu užíval výrazy "černý svině a držky cikánský“.
- „že všechny obyvatele domu, přičemž se jedná o občany romského etnika, zabije, že dopadnou jako ti v Opavě“.
- „uráželi pro jeho barvu pleti s tím, že všichni patří do plynu, přičemž romským dětem, které si hrály před domem, ukazoval pistoli a vyhrožoval zastřelením“.
- „kdy vulgární nadávky a urážky uvedené ve spise se vztahovaly na skutečnost, že Horváth je romského původu „já tě zabiju, nakrmím tě nožem do břicha“.
- „výroky urážejícími jejich příslušnost k romské etnické skupině ve znění: " černé svině, koukejte vypadnout, nebo Vás nakopu, nemám Vás rád a kdykoliv Vás zbiju, když budu chtít' a "vypadni ty černá svině, nebo Tě probodnu“.
- „posílal svého psa a z jeho slovních výroků „sežer toho cikána, vy černý svině, cikány zabiju“ u nich vzbudil důvodně obavu, že své výhrůžky naplní“.
- „nadával slovy "co čumíš, ty cikáne zkurvene", ty černá svině", "co čumíš, ty čuráku cikánskej", "co je ty černá svině", zsranej fetáku", "nabiju ti tu tvoji černou držku“.
- „se slovy "cikáne zsranej" namířil na poškozeného legálně drženou pistoli“.
- „vyhrožoval Gorolovi "ty zmrde černe, rozbiju ti hubu", přiskočil k němu a udeřil jej pěstí do hlavy“.

Negroidní rasa¹⁵ (černá rasa, neboli černoši) byla vysuzována na základě:

- Rasy, kterou oběti přisuzuje pachatel násilné extremisticky, rasově motivované nebo xenofobní trestné činnosti.
- Vulgárních výroků pachatele na adresu oběti.
- Na základě oficiálních policejních záznamů o případu.
- dle jména oběti, které nám naznačovalo rasu.
 - „slovně urážet Ahmeda Aliho XXXX a to černý negr, že je zkurvená opice, zsranej negr, černá tlama, že jej zabijí, rozčtvrtí, zastřelí, uříznou mu hlavu a rozkopnou mu černou dršťku“.
 - Křičel na Isara „černá hubo, táhni, odkud jsi přišel“, „černá hubo, jestli chceš mít nějaký problém, tak pojď ven“ a slovy „černá hubo, zabiju tě, rozbiju ti hubu“.
 - „když se potkal s poškozeným, který pochází z Angoly, začal mu vyhrožovat slovy "Ty negře, co tady děláš, táhni do Afriky, já tě zmlátím, zabij u tě“.
 - „příslušník slovně urážel kvůli barvě pleti Makodilu XXX, vzápětí ho udeřil rukou sevřenou v pěst do spodního rtu a ostatní začali vykřikovat „ Smrt černochům!“.
 - "Fuck you negro!" následně udeřil Benta pěstí do obličeje a opět mu začali vulgárně nadávat slovy, černej hajzle " "černá hubo" a táhni do Afriky nebo tě zmlátím, tady nemáš co dělat".
 - „motivováni svou rasovou a národnostní nesnášenlivostí, za současného vykřikování hrubě urážlivých výroků dotýkajících se rasového původu, a to "ty černá svině, černá kurvo chcípni", napadli občany afrického státu Namibie“.
 - „vulgárními výrazy se slovy „černé kurvy, černé svině“ nadávali pro černou barvu jeho pleti, který je občanem Demokratické republiky Kongo“.
 - „začal pošk. opět nadávat ty „zkurvenej negře, černá svině“ apod., a po nadávkách vytáhl nůž“.

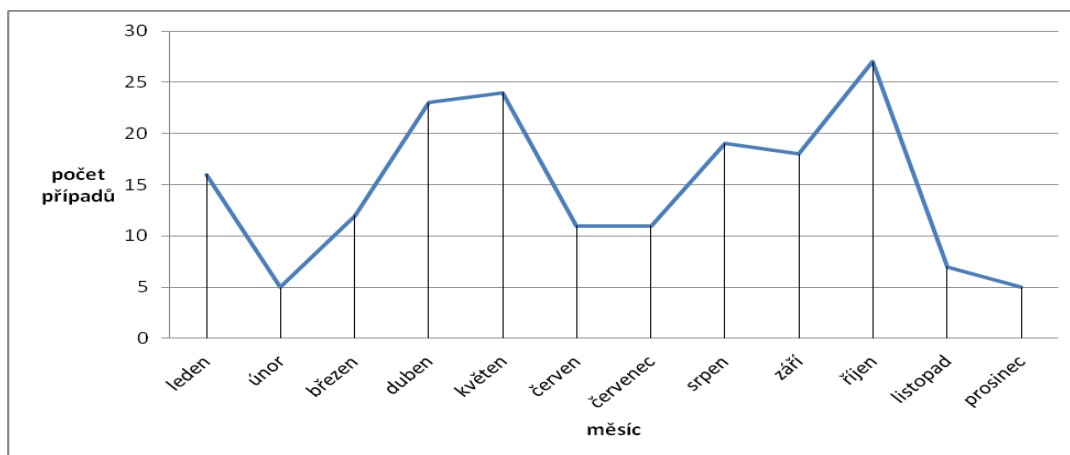
Obdobným způsobem byly získány další bližší charakteristiky k obětem násilné extremistické trestné činnosti.

¹⁵ je skupina lidí, kterou spojuje dlouhodobý společný vývoj, v jehož průběhu se vlivem rozdílného prostředí vytvořily shodné morfologické a fyziologické znaky (barva pleti, barva a tvar vlasů, očí, rysy tváře, tvar lebky, nosu, atd.).

4.14 Výskyt pachatelů během roku

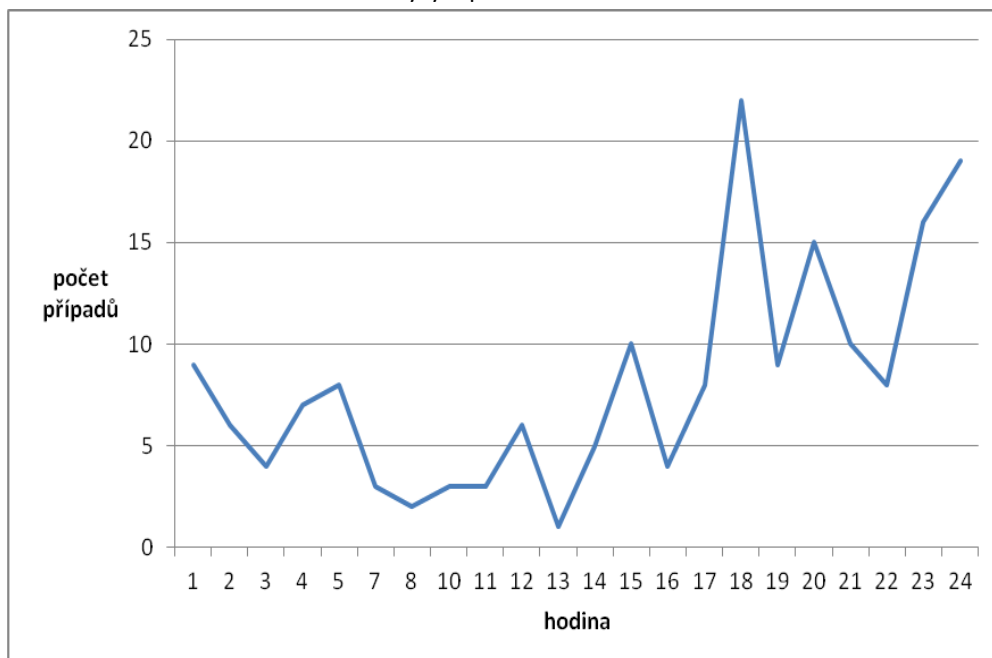
Nejvíce pachatelů bylo zaznamenáno na jaře (duben, květen) a v říjnu. Výrazný pokles můžeme sledovat v prosinci, oproti tomu počet pachatelů zase stoupá v novém roce v lednu.

Graf 22: Výskyt pachatelů během roku



4.15 Rozložení výskytu pachatelů během dne

Graf 23: Výskyt pachatelů během dne



N (pachatelů)	Hodina
22	18
19	24
16	23
15	20
10	15
10	21
9	1
9	19
8	5
8	17
8	22
7	4
6	2
6	12
5	14
4	3
4	16
3	7
3	10
3	11
2	8
1	13

Možná bychom s nárůstem nočních hodin také očekávali nárůst pachatelů extremistické trestné činnosti. Ačkoliv graf tak na první pohled nevypadá, domníváme se, že k takovému nepřímému růstu přesto dochází. Nejvíc pachatelů bylo v rozsudcích zaznamenáno kolem 18 hodiny (22 pachatelů), 19 pachatelů kolem půlnoci, kolem 23 hodin 16 pachatelů a kolem 20 hodin 15 pachatelů. Trestná činnost v pozdějších nočních hodinách

bude velmi pravděpodobně spojena s požíváním alkoholu (*vzhledem k tomu, že častým místem trestného činu byla restaurace, bar, herna apod.*). Alkohol je nejvíce zneužívanou psychoaktivní látkou (*tj. látka, která má vliv na psychiku*) a zároveň je nejlépe dostupný. Akutní intoxikace po požití alkoholických nápojů má 4 fáze, které se také odrážejí do psychického stavu potencionálního pachatele.

1. **Fáze excitace** – přibližně do 1 promile¹⁶

Jedinec je veselý, rozjařený, má snížené sociální/morální zábrany, komunikuje, všemu se směje. Jeho smyslové funkce se zpomalují, motorická aktivita a koordinace začíná být zlehka narušena.

Prohloubená excitace do 1,5 promile

Motorika se čím dál více zhoršuje, jedinec začíná selhávat v koordinaci sluchová, zrakové a motorické činnosti (např. se netrefí klíčem do zámku, velmi dlouho trvá, než zareaguje na vnější podnět). Emoce jsou stále zatím v pozitivnější rovině.

2. **Stav střední opilosti** – do 2 promile

Jedinec je vznětlivý, zlostný, agresivní, popudlivý, neudrží rovnováhu a padá. Emoce jsou velmi kolísavé, dochází ke střídání pláče/vzteku se smíchem.

3. **Těžká opilost** – do 3 promile

Dochází k výrazné poruše rovnováhy, motoriky. Jedinec není schopen správně artikulovat, tzv. „blábolí“. V této fázi se může objevovat narkotizační stádium, které je charakteristické útlumem vědomí a potlačením základních reflexů (jedinec se může např. pomočit).

4. **Asfiktická fáze** – nad 3 promile

Dochází k těžké intoxikaci alkoholem. Vědomí je výrazně porušeno, hrozí komatózní stavy (jakoby člověk upadl dokomatu) a asfyxie (vdechnutí zvratků). Může dojít až k úmrtí jedince.

Předpokládáme, že pachatelé násilné extremisticky, rasově motivované a xenofobní trestné činnosti nebudou schopni páchat trestnou činnost ve fázi asfiktické (hluboké opilosti). Nicméně pokud se bude jednat o jedince, kteří často požívají alkoholické nápoje, jejich organismus je na tyto látky zvyklý, nemusí být projevy těžké opilosti tak výrazné a teoreticky by mohlo dojít k páchání trestné činnosti i v této fázi.

Domníváme se, že trestná činnost (TČ) bude nejčastěji páchána ve stavu střední opilosti, protože se v této fázi objevují negativní emoce vůči okolí. Je třeba připustit, že někteří pachatelé násilné extremisticky, rasově motivované nebo xenofobní trestné činnosti jsou pachatelé se zvýšenou agresivitou a vznětlivostí i za stavu střízlivého, takže budou připraveni páchat trestnou činnost i ve fázi excitační nebo dokonce i střízlivé.

Pokud bychom měli zobecnit vývojový trend grafu, dalo by se říci, že po půlnoci (*pravděpodobně s patřičným nárůstem promile alkoholu v krvi*) klesá počet pachatelů násilné extremistické trestné činnosti.

¹⁶ Údaje v promilích jsou přibližné.

S narůstající hodinou (tj. do 24:00) roste i počet ublížení na zdraví na jiném pro jeho rasu, příslušnost k etnické skupině, národnost, politické přesvědčení, vyznání nebo proto, že je bez vyznání. Tento vztah potvrzuje i výše uvedený graf, ale je nutno podotknout, že míra souvislosti mezi těmito jevy (0,29) je slabá až mírně střední.

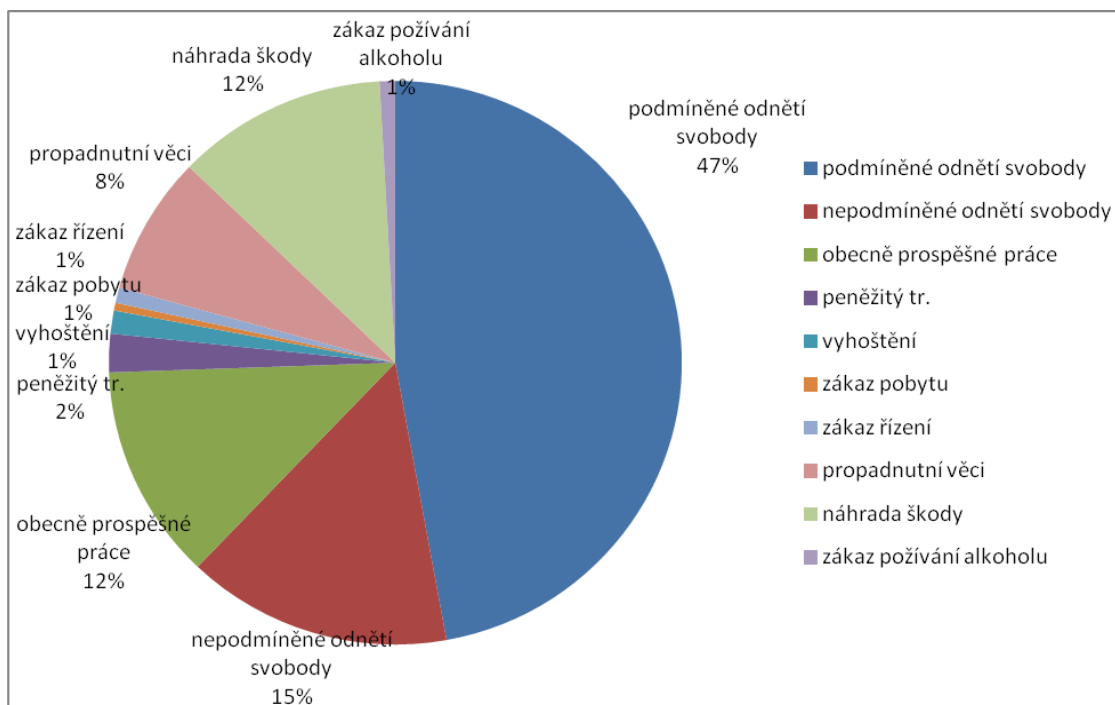
4.16 Tresty uložené v dostupných soudních rozsudcích

Ve výzkumném vzorku 178 pachatelů odsouzených za násilnou extremistickou trestnou činnost bylo **nejvíce pachatelů (47%) odsouzeno k podmíněnému odnětí svobody**.

15% pachatelů byl uložen trest nepodmíněné odnětí svobody. Vzhledem k tomu, že mezi jedinci ve výzkumném vzorku bylo 31% recidivistů, zdá se poměr uložených nepodmíněných trestů nízký.¹⁷

Shodně byly dále uloženy tresty: obecně prospěšné práce a náhrada škody poškozené oběti.

Graf 24: Tresty uložené v dostupných soudních rozsudcích násilné extremistické trestné činnosti

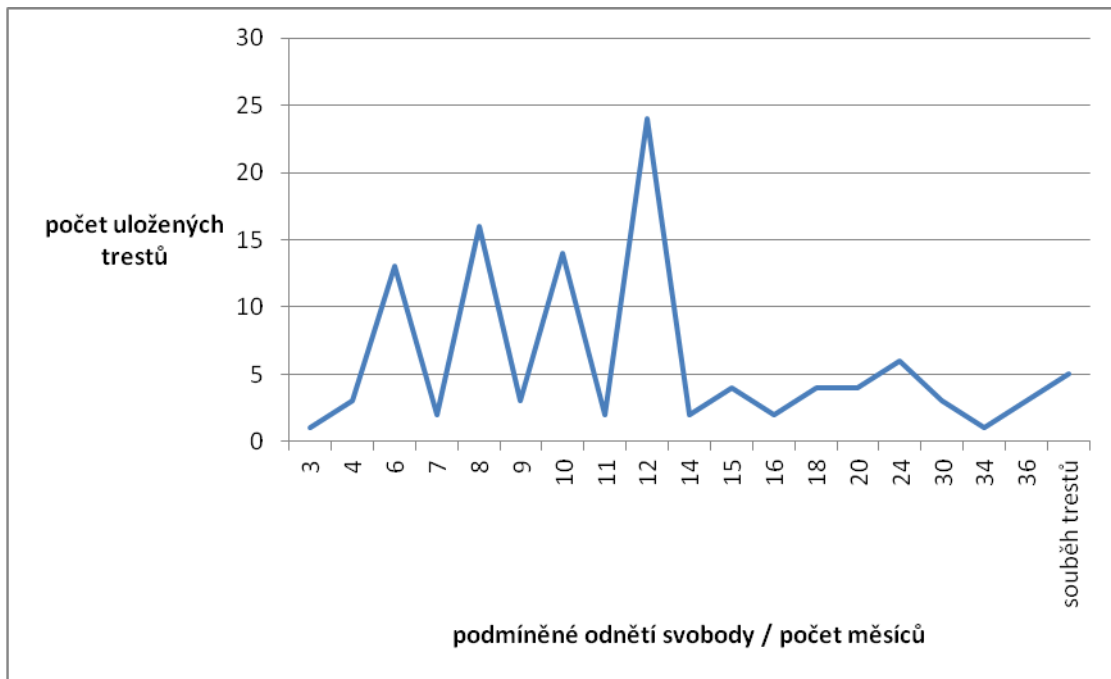


Pokud má pachatel ve své kriminální kariéře **násilnou recidivu**, pak bude ve střední míře vzájemné souvislosti (0,35) potrestán nepodmíněným trestem odnětí svobody.

Mezi **rasistickou recidivou** a následným dohledem probačního a mediačního úředníka nacházíme vzájemný vztah 0,34, tj. střední míra korelace těchto dvou proměnných. Recidivista, který má ve své kriminální historii jiný rasistický trestný čin se dopouští násilného extremistického činu na mladistvé oběti se střední mírou korelace (0,32). Tato hypotéza se ovšem opírá o 4 pachatele, kteří vyhovují oběma kritériím.

¹⁷ Důležité je připomenout, že se jedná o recidivisty z hlediska kriminologického pojetí: „K recidivě pachatele dochází v momentě opětovného spáchání trestného činu bez ohledu na to, zda byl pachatel za předchozí trestný čin odsouzen nebo stíhán“. Vzhledem k tomu, že pachatelé nemuseli být v minulosti za TČ čin odsouzeni, soud na ně nepohlíží jako na recidivisty.

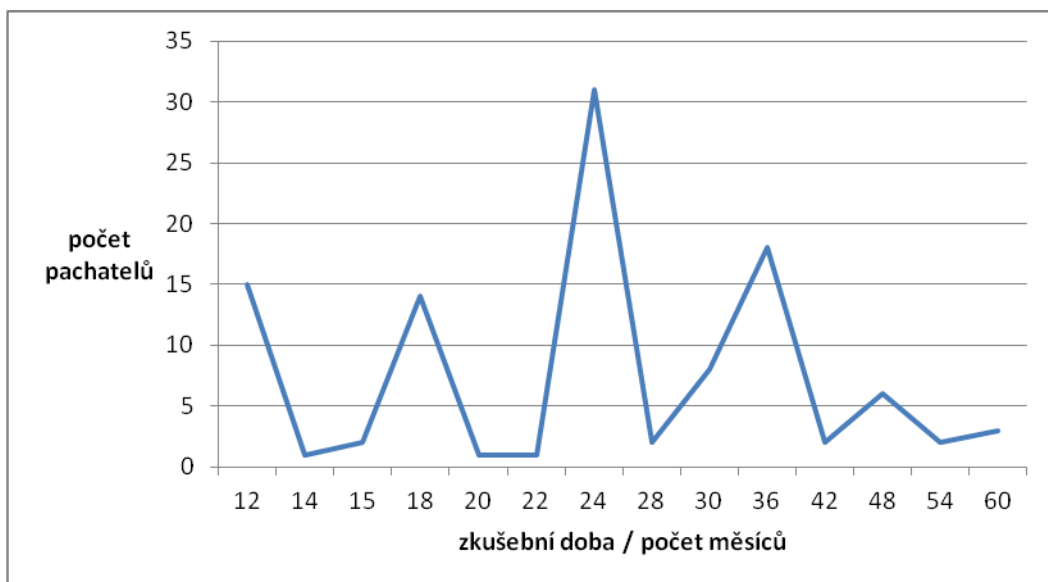
Graf 25: Podmíněné odnětí svobody



Pokud byl uložen trest podmíněného odnětí svobody, nejčastěji byl ukládán v následujícím rozpětí: 12 měsíců (24 odsouzených) a poté shodně v rozpětí 6, 8, a 10 měsíců. V 5 případech (ze 178 studovaných) došlo k upuštění od potrestání z důvodu souběhu s vyšším trestem.

S podmíněným odnětím svobody je ukládána také zkušební doba, po kterou se musí odsouzený pachatel osvědčit.

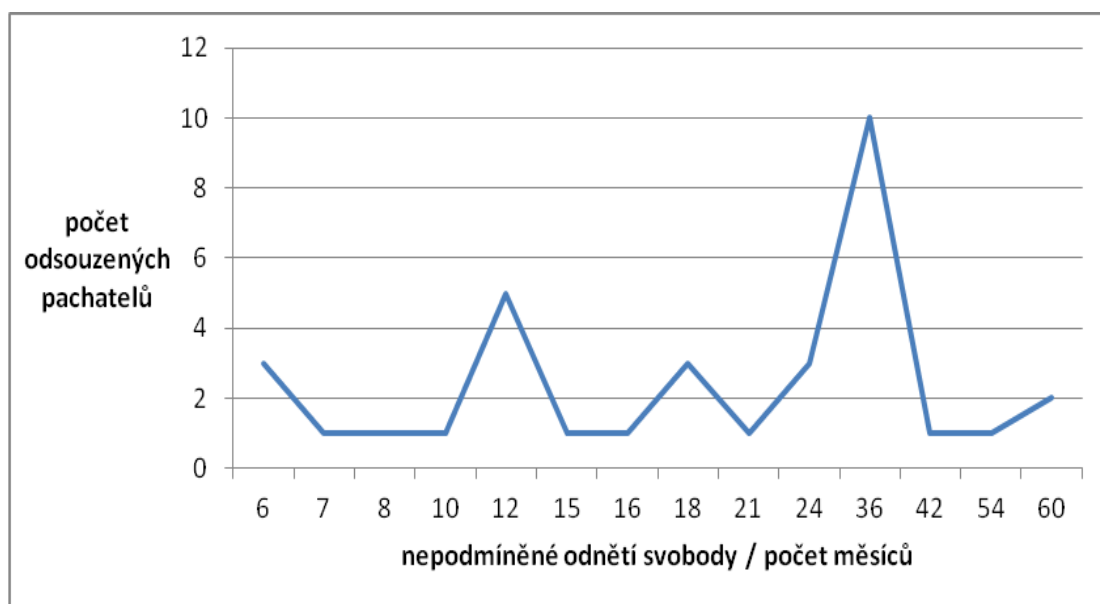
Graf 26: Uložená zkušební doba



Nejčastěji uloženou zkušební dobou je 24 měsíců (31 případů ze 178), dále 36, 18 a 12 měsíců.

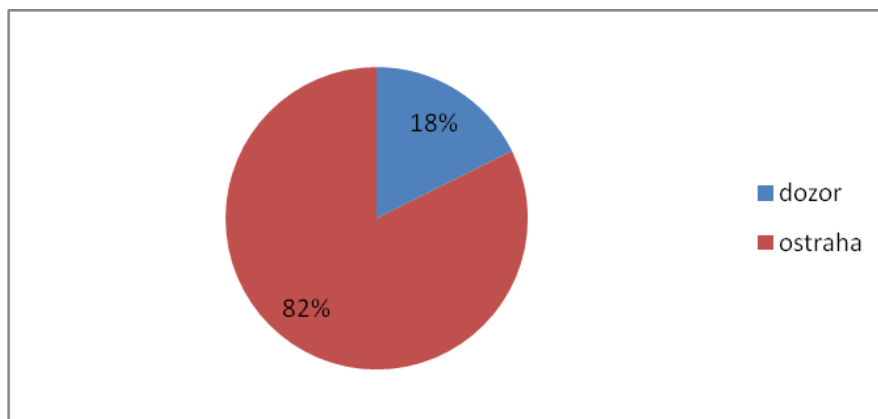
V 10 případech odsouzených byl uložen trest na 36 měsíců, dále na 12, 18 a 6 měsíců. Ve dvou případech bylo uloženo nepodmíněné odnětí svobody na 5 let.

Graf 27: Nepodmíněné odnětí svobody



Pokud došlo k uložení trestu nepodmíněného odnětí svobody, častěji je odsouzený pachatel za násilnou extremistickou trestnou činnost umístěn do věznice s ostrahou. V příloze naleznete seznam pachatelů násilné extremistické trestné činnosti, kteří si ke dni 17. 5. 2012 odpykávají výkon trestu odnětí svobody.

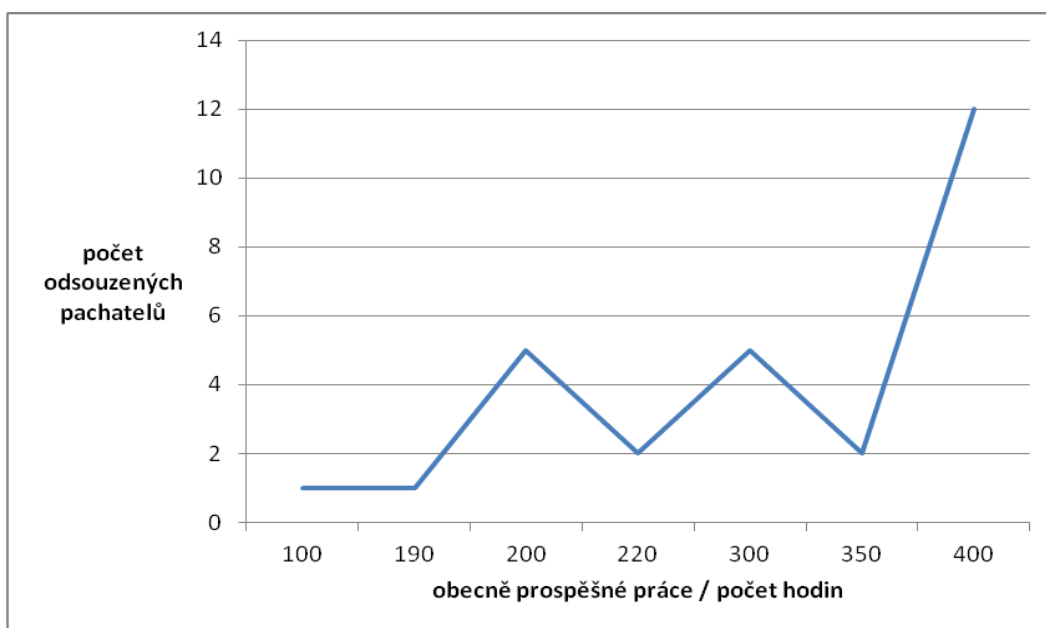
Graf 28: Typ věznice k výkonu trestu odnětí svobody



§ 54 dle vyhlášky Ministerstva spravedlnosti ze dne 21. prosince 1999, kterou se vydává řád výkonu trestu odnětí svobody, popisuje **zajišťování vnitřní bezpečnosti ve věznici se zvýšenou ostrahou**:

- (1) V prostorách věznice se odsouzení pohybují organizovaně pod dohledem příslušníka Vězeňské služby.
- (2) Odsouzení pracují na pracovištích uvnitř věznice nebo mohou vhodnou práci vykonávat v celách.
- (3) Dohled nad pracovní činností odsouzených provádí ředitelem věznice určený zaměstnanec Vězeňské služby nejméně jedenkrát za 30 minut.
- (4) Odsouzeným se nepovoluje volný pohyb uvnitř věznice ani při plnění pracovních úkolů.
- (5) Návštěvy odsouzených se uskutečňují zpravidla za dohledu příslušníka Vězeňské služby.

Graf 29: Rozsah hodin obecně prospěšných prací



Nejčastěji byl uložen trest v rozsahu 400 hodin obecně prospěšných prací.

Další speciální opatření pro odsouzené pachatele

Pouze v 16 případech byl nařízen dohled probační a mediační služby, 6 odsouzených se muselo podrobit terapeutickému programu (*protialkoholová léčba a v jednom případě kurzu ke snížení rasové nesnášenlivosti*). U 12 pachatelů bych vyhotoven soudně-znalecký posudek v oboru psychologie nebo psychiatrie. Kvalitativní popis a částečné zobecnění psychologických a/nebo psychiatrických posudků naleznete v dalším materiálu s názvem: **Kvalitativní popis psychologie osobnosti pachatele extremistické, rasově motivované a xenofobní trestné činnosti.**

5. Závěr

Pro větší přehlednost jednotlivých výstupů si dovoluujeme na závěr shrnout podstatná zjištění.

Shrnutí výstupů:
➤ Za posledních 5 let je patrný nárůst násilné rasově motivované trestné činnosti § 196 (násilí proti skupině obyvatelů a proti jednotlivci) a § 221 (ubližení na zdraví).
➤ Pachatelé se nesespecializují úzce pouze na trestné činy, které páchají na obětech pro jejich politické přesvědčení, národnost, příslušnost k etnické skupině, rasu, vyznání nebo proto, že jsou bez vyznání. Charakteristická je pro ně obecná tendence k násilnému a výtržnickému jednání.
➤ Podíl mužských pachatelů (ve srovnání s extremistickými pachatelkami) je na násilné extremisticky, rasově motivované nebo xenofobní trestné činnosti ještě větší, než u celkové extremistické trestné činnosti (násilné i nenásilné). Tzn. podíl žen je na extremistické trestné činnosti nízký a ještě nižší je konkrétně u násilné trestné činnosti.
➤ Největší zastoupení má u násilné extremistické, rasově motivované nebo xenofobní trestné činnosti věková kategorie 18-21 let. Oproti tomu u celkové extremistické trestné činnosti převládají pachatelé ve věku 21 až 29 let. Násilné extremistické, rasově motivované trestné činnosti se dopouštějí zejména mladší jedinci.
➤ Mezi extremistickými, rasově motivovanými nebo xenofobními pachateli převládají absolventi základních škol s výučním listem a absolventi základních škol bez kvalifikace.
➤ Mezi odsouzenými pachateli převažují jedinci, kteří nejsou angažováni v pracovním procesu (37 %). 7 % pachatelů bylo v době soudního procesu v přímém výkonu trestu odnětí svobody, nebo ve výchovném ústavu.
➤ Podíl prvopachatelů (69 %) na násilné extremisticky, rasově motivované a xenofobní trestné činnosti je větší ve srovnání s recidivisty (31 %). Údaj je limitován metodologií analýzy, viz výše.
➤ V porovnání s celkovou extremistickou, rasově motivovanou nebo xenofobní trestnou činností má na násilné trestné činnosti větší podíl alkohol (ze 178 pachatelů bylo 52% pod vlivem alkoholu).
➤ Trestná činnost násilného extremisticky, rasově motivovaného nebo xenofobního charakteru se nejčastěji odehrává na veřejných prostranstvích: náměstí, ulice nebo silnice apod. Dalším významným místem jsou: restaurace, bary, herny, diskotéky. Neméně podstatným místem jsou domovy/ubytovny obětí.
➤ Pachatelé násilné extremisticky, rasově motivované nebo xenofobní trestné činnosti páchají trestné činy v rámci svého trvalého bydliště, případně faktické místo pobytu. Pokud byla pachateli v minulosti prokázána příslušnost k hnutí (pravicový nebo levicový extremismu) rostla ochota těchto pachatelů vyjet za násilnou extremistickou trestnou činností mimo území svého trvalého bydliště, nebo místa faktického pobytu.
➤ Většina (62 %) pachatelů se dopustila násilného extremisticky, rasově motivovaného nebo xenofobního trestného činu ve spolupachatelství. S rostoucím věkem pachatele naopak klesá trestná činnost ve spolupachatelství.
➤ Nejčastěji použitou zbraní v této analýze jsou: 1. boxery, kovové tyče a nože; 2. pistole/plynová pistole, 3. dlažební kostky/kameny, kovové matice, láhve, pálka/dřevěné tyč, řetězy
➤ Pachatelé nejčastěji útočí na jednu oběť a poté na „komunitu“, kam jsme v rámci analýzy zařadili např. domovy obětí nebo ubytovny, kde se v době útoku nacházelo více nesespecifikovaných osob.

<p>➤ Nejvíce pachatelů bylo zaznamenáno na jaře (duben, květen) a v říjnu. Výrazný pokles můžeme sledovat v prosinci, oproti tomu počet pachatelů zase stoupá v novém roce v lednu.</p>
<p>➤ S narůstající hodinou (tj. do 24:00) roste i počet ublížení na zdraví na jiném pro jeho rasu, příslušnost k etnické skupině, národnost, politické přesvědčení, vyznání nebo proto, že je bez vyznání. Po půlnoci (<i>pravděpodobně díky příliš vysokému podílu alkoholu v krvi</i>) již klesá počet pachatelů násilné extremistické trestné činnosti. Alkohol sice trestné činnosti napomáhá, ale po určité hladině v krvi není pachatel schopen fyzicky náročné aktivity, např. útoků.</p>
<p>➤ Nejvíce pachatelů (47 %) odsouzeno k podmíněnému odnětí svobody.</p>
<p>➤ Pokud došlo k uložení trestu nepodmíněné odnětí svobody, většinou je odsouzený pachatel za násilnou extremistickou trestnou činnost umístěn do věznice s ostrahou.</p>
<p>➤ Pouze v 16 případech (ze 178) byl nařízen dohled probační a mediační služby, 6 odsouzených se muselo podrobit terapeutickému programu (<i>protialkoholová léčba a v jednom případě kurz ke snížení rasové nesnášenlivosti</i>) a u 12 pachatelů bych vyhotoven soudně-znalecký posudek v oboru psychologie nebo psychiatrie.</p>
<p>➤ V rámci analýzy dostupných soudních rozsudků pachatelů, kteří se dopustili násilné extremisticky, rasově motivované nebo xenofobní trestné činnosti jsme došli k závěru, že <u>trestných činů s extremistickým podtextem se nedopouštějí pouze členové extremistických hnutí</u>. Pokud bychom měli pachatele rozdělit do určitých kategorií, došli bychom ke třem typům pachatelů, kteří se dopouštějí násilné extremisticky, rasově motivované nebo xenofobní trestné činnosti:</p> <ul style="list-style-type: none"> ⊕ „Mladý extremist“, který se nejčastěji pohybuje ve věku 18-21 let (a výše). Mezi nimi nalezneme nejčastěji absolventy základních škol s výučním listem a absolventy základních škol bez kvalifikace. Vykazuje známky agrese ke svému okolí (nejen rasově orientované) a i když páchá většinou trestnou činnost v rámci města svého bydliště (herna, bary, disko, restaurace...) za trestnou činností s extremistickým motivem je ochoten i vyjet mimo trvalé bydliště. ⊕ „Frustrovaný sused“, který páchá trestnou činnost na základě určitých konfliktů. Takovým pachatelem je potom starší jedinec, který páchá násilnou extremistickou trestnou činnost poprvé, je zaměstnán a hledali bychom ho ve vyšší věkové kategorii. Trestné činnosti se zpravidla dopouští v rámci svého bydliště. ⊕ „Pachatel romského etnika“, který útočí s rasovým, nebo xenofobním motivem. U tohoto typu (stejně jako u „frustrovaného suseda“) nemůžeme hovořit o extremismu v pravém slova smyslu. Jsou to jedinci, kteří se nijak neorganizují do spolků a hnutí. Jejich trestná činnosti proto nese prvky rasové nesnášenlivosti a je spíše individuálním projevem než skupinovým vyznáním. Zároveň jejich trestná činnosti není nijak organizovaná a často vzniká v důsledku situačních konfliktů.

4.1 Omezení výstupů

!!! Do analýzy se nám podařilo nashromáždit nejvíce soudních rozsudků z let 2004-2009. Výstupy k pachatelům a násilné extremisticky, rasově motivované nebo xenofobní trestné činnosti budou nejvíce vypovídající právě pro toto časové rozmezí. V letech 2010 a 2011 se nám nepodařilo získat dostatečně množství soudních rozsudků zejména proto, že většina případů zatím není soudně uzavřena. Proces trvá v průměru 3 roky, než je případ definitivně uzavřen a promítne se tak do soudních statistik. Podíl získaných soudních rozsudků může být snížený počtem případů, které jsou doposud v běhu, odkloněny nebo zastaveny. U hlavního líčení může také dojít ke zproštění rasového podtextu trestného činu, který je následně předefinován jako výtržnictví. Řada případů může být také přehodnocena jako přestupek, které nejsou dál ve statistikách evidovány.

!!! Všechny výsledky uvedeny níže jsou limitovány dostupností soudních rozsudků. Závěry analýzy nevycházejí ze všech soudních rozsudků, nýbrž pouze z těch, které byly dány jednotlivými krajskými soudy k dispozici.

!!! Níže popsané výstupy mají pravděpodobností charakter omezený mírou korelace a počtem výzkumného vzorku.

4.2 Doporučení

- Za posledních 5 let byl zaznamenán nárůst násilné extremisticky, rasově motivované nebo xenofobní trestné činnosti. Do analýzy se nám ovšem nepodařilo získat soudní rozsudky z posledních dvou let 2010 (zařazeno pouze 1% pachatelů) a 2011 (žádný soudní rozsudek). Abychom postihli nejnovější trendy v oblasti násilné extremisticky, rasově motivované a xenofobní trestné činnosti, je nutné **spolupracovat s adekvátními úřady: Ministerstvo spravedlnosti, Policie ČR a Institut pro kriminologii a sociální prevenci**, a zajistit tak nejnovější poklady pro doplnění analýzy.
- Dále by nás zajímalo, **nakolik je násilná extremistická, rasově motivovaná kriminalita výsledkem organizované a dopředu plánované trestné činnosti nebo** nakolik vzniká v důsledcích **situačního konfliktu**. V souvislosti s tím by bylo zajímavé porovnat, zda existuje určitá míra vztahu mezi uspořádanou extremistickou akcí (např. demonstrace, koncert apod.) a nárůstem násilné extremistické trestné činnosti přímo po ní (např. při odchodu z akce).
- Na základě této analýzy vzniká další pracovní hypotéza o tom, že pachatelé násilné extremisticky, rasově motivované a xenofobní trestné činnosti vykazují známky agresivity vůči celému svému okolí. Proto by bylo zajímavé **porovnat násilnou extremistickou trestnou činnost s jinou násilnou činností, která nenese prvky nesnášenlivosti proti jinému politickému přesvědčení, národnosti, příslušnosti k etnické skupině, rase, vyznání nebo proto, že jsou bez vyznání.** (Např.: *Je ne-extremistická násilná trestná činnost také tak často páchána ve spolupachatelství? Ozbrojují se pachatelé ne-extremistické násilné trestné činnosti stejně nebo zde nacházíme rozdíl? Mají pachatelé extremistické a ne-extremistické trestné činnosti stejnou strukturu: věku, dosaženého vzdělání, profesní kariéry, požití alkoholu před trestným činem apod.?*) Srovnávací studie by vycházela z úplných spisových materiálů, případně z databází šetření.

- Největší zastoupení má u násilné extremisticky, rasově motivované a xenofobní trestné činnosti věková kategorie 18-21 let, přičemž převládají absolventi základních škol s výučním listem a absolventi základních škol bez kvalifikace. Doporučujeme úzce se zaměřit na danou sociální skupinu.
 - Jaké faktory u nich hrají roli při vzniku sympatií k extremistickému hnutí?
 - Nakolik jsou informováni o ideologii, ke které se hnutí hlásí a jakou roli pro ně ideologie hraje?
 - Kromě výše popsané charakteristiky, existují v jejich životech další významné body, které by je mohly spojit?

Domníváme se, že tyto otázky (*a posléze odpovědi na ně*) jsou klíčové pro zvýšení efektivity primární nebo sekundární prevence extremistických, rasistických a xenofobních sklonů. V zahraničí ani v ČR neexistuje žádná validní psychodiagnostická metoda, která by mohla odhalovat rasistické a xenofobní postoje. Bylo potvrzeno, že vzhledem k povaze tohoto problému, nelze vytvořit samostatnou psychodiagnostickou metodu, která by tyto postoje spolehlivě odhalovala. Na některé rizikové osobnostní sklony, rysy a postoje můžeme usuzovat z testů, které sice nejsou vytvořeny pro diagnostiku extremistických postojů, ale obsahují položky, které by na ně mohly ukazovat (*např. Dotazník interpersonální diagnostiky, který mimo jiné měří sklon dominance a agresivity ve vztahu k druhým; MMPI-2, dotazník mapující anomálie a osobnostní poruchy; Inventář agrese (BDI), který obsahuje škálu agresivity a škálu hostility. V neposlední řadě nesmíme opomenout projektivní metody: např. Doplnění nedokončených vět*). Doporučujeme proto hlubší psychologickou analýzu a poznání pachatelů, kteří vykazují extremistické rysy a postoje.

4.3 Navrhovaný další postup

V rámci plnění úkolu 7.3.1. Prevence: „Zpracovat psychologickou analýzu odsouzených osob. Tuto dále poskytnout jiným resortům, akademické obci a nevládním organizacím k preventivním účelům“, který vyplývá z Koncepce boje proti extremismu pro rok 2012, schválené usnesením vlády č. 328 ze dne 9. května 2012. Dále navrhujeme:

- ⊕ Zobecnit sebrané psychologické/psychiatrické soudně-znalecké posudky z Krajských ředitelství P ČR.
- ⊕ Vyžádat si u příslušných soudů dle čísla jednacího psychologické/psychiatrické soudně-znalecké posudky, které byly vyhotoveny v prostudovaných soudních rozsudcích.
- ⊕ Provést kvalitativní rozhovory a základní psychologickou diagnostiku odsouzených pachatelů za násilnou rasově motivovanou trestnou činnost. (*Seznam pachatelů viz příloha*).

5. Literatura

- BOUKALOVA, H. a kol. (2006). Trestný čin ve vybraných psychologických souvislostech. In I. Gillernová, H. Boukalová, (eds.), *Vybrané kapitoly z kriminalistické psychologie*. Praha: Karolinum.
- FARRINGTON, D. P. (2005). Introduction to integrated developmental and life-course theories of offending. In D. P. Farrington, (ed.), *Integrated developmental & life-course theories of offending*. London: Transaction Publishers.
- KUCHTA, J., VÁLKOVÁ, H. a kol. (2005). *Základy kriminologie a trestní politiky*. Praha: C. H. Beck.
- MAREŠOVA, A. (2008). Pachatel trestného činu. In O. Novotný, (ed). *Kriminologie*. Praha: ASPI.
- MAREŠOVA, A. a kol. (1999). Kriminologické a právní aspekty extremismu. Praha, IKSP
- MINISTERSTVO VNITRA. (2010). *Co je extremismus*. Dostupné: <http://www.mvcr.cz/docDetail.aspx?docid=21319512&doctype=ART>
- MINISTERSTVO VNITRA. (2011). *Zpráva o extremismu a projevech rasismu a xenofobie na území České republiky v roce 2010, vyhodnocení plnění koncepce boje proti extremismu pro rok 2011 a koncepce boje proti extremismu pro rok 2011*. Dostupné: <http://www.mvcr.cz/clanek/extremismus-vyrocnizpravy-o-extremismu-a-strategie-boje-proti-extremismu.aspx>.
- MINISTERSTVO VNITRA. (2012a). *Zpráva o extremismu a projevech rasismu a xenofobie na území České republiky v roce 2011, vyhodnocení plnění koncepce boje proti extremismu pro rok 2011 a koncepce boje proti extremismu pro rok 2012*. Dostupné: <http://www.mvcr.cz/clanek/extremismus-vyrocnizpravy-o-extremismu-a-strategie-boje-proti-extremismu.aspx>.
- MINISTERSTVO VNITRA. (2012b). *Zpráva o situaci v oblasti vnitřní bezpečnosti a veřejného pořádku na území České republiky v roce 2011*. Dostupné: <http://www.mvcr.cz/clanek/statistiky-kriminality-dokumenty.aspx>.
- POKORNÁ, J., ZLÁMAL, J. (2003). Vybrané sociálně patologické jevy. Sborník učebních textů II. Praha.
- SPURNÝ, J. (2007). Psychologická podpora objasňování a vyšetřování trestných činů extremistickým podtextem. Dostupné: <http://aplikace.mvcr.cz/archiv2008/casopisy/kriminalistika/2007/01/spurny.pdf>
- VOŇKOVA, J. (1986a). Kriminologicky a trestně – právně významné faktory. In O. Suchy, (ed). *Osobnost pachatele II*. Praha: Výzkumný ústav kriminologický.
- WALTERS, G. D. (1990). *The criminal lifestyle patterns of serious criminal conduct*. Newbury Park, CA: Sage Publications. Dostupné: <http://books.google.com/books?printsec=frontcover&vid=ISBN0803938403&vid=LCCN90037509#v=onepage&q=pre-criminal&f=false>.

6. Příloha

6.1 Nejčastější romská příjmení v ČR

Olašští Romové:

- Horváth, Oláh, Balog, Lakatoš, Taragoš, Tokár, Čonka, Rác(z), Žiga

Romové ze Slovenska:

- Demeter, Sivák, Kotlár, Dunka, Červenák, Bílý, Čarný, Rakaš, Tokár, Haluška, Holub, Klempár, Kováč, Lacko, Ščuka, Zíma...

Další častá romská příjmení:

- Németh, Badža, Badia, Stojka
- Banga/Bango, Lolo, Mač(h)o, Ga(d)ži, Kaleja, T(h)uleja, Č(h)ureja, Badi (Dodi), Mirga, Džugi, Dombi, Karela, Bihari, Gótra, Džátí, Bandžár, Goral, Gorol'

Typická příjmení českých Romů do druhé světové války:

- Kočovní čeští Romové: Růžička, Vrba, Janeček, Procházka, Charvát, Petržilka
- Usedlí moravští Romové: Daniel, Ištván, Herák, Holomek, Malík, Kýr, Murka
- Německy hovořící Romové v pohraničí: Bamberger, Richter, Klimt, Lagryn

Zdroje přílohy:

MOLDANOVÁ, Dobrava. (2004). *Naše příjmení*. Praha: Agentura Pankrác.

ROMBASE (webové stránky). (2003). Dostupné:

<http://romani.uni-graz.at/rombase/cgi-bin/art.cgi?src=data/ethn/topics/family-names.cs.xml>.

MUZEUM ROMSKÉ KULTURY. (2010). *Dějiny Romů*. Dostupné:

http://www.rommuz.cz/index.php?option=com_content&view=article&id=320&Itemid=25&lang=cs.

WIKIPEDIA. (2012). *Romové*. Dostupné: <http://cs.wikipedia.org/wiki/Romov%C3%A9>.

6.2 V současné době ve výkonu trestu odnětí svobody za trestnou činnost s extremistickým podtextem (násilné i nenásilná trestná činnost).

Příjmení	Paragrafy
001	196/2;179/1,
002	§222 /1,202 /1, §261, §221/1,§250b/1
003	§222/1,2b,§180d,§201/1,2c
004	§205/1b,3, §205/2,§228/1,§234/1,§352/2,§355/1a,§358/1,§205/2
005	§356/1,2,§205/1b,§358/1,§205/1a,b, §205/1b,d, 3, §228/1,§228/1
006	§250b/1,§202/1,§261
007	§222/1,§202/1,§261
008	§250/2,§247/1e,§247/1e,§202/1,§202/1,§202/1,§257/1,§261, §238/1,2,§247/1e
009	§178/1,2,3,§205/1b,§404, §358/1,§358/1,2a
010	§196/2, §155/1a, §219/1,2b,h, §234/1
011	§196/1,3b,§196/1,3b,§356/1,2,§358/1,§228/1,§205/1b,2, §205/1b,2, §228/1
012	§222/1,§202/1,§261, §221/1,2b,§202/1
013	§202/1,§221/1,§261, §235/1,2b,c, §221/1,§250b/1,3
014	§222/1,2b,§202/1,§261
015	§222/1,§196/2,§202/1,§196/3
016	§198/1a,§202/1,§202/1,§222/1
017	§196/2,§198/1a,2, §202/1
018	§146/1,§358/1,§404
019	§173/1,§404, §332/1,2b
020	§198/1a,§261a,§257b/1,2, §257b/1
021	§174/1,§206/1,§202/1,§197a/1,§198/1a
022	§196/2,§202/1,§2571
023	§221/1,2b,§261
024	§155/1a,2a,§156/1a,b, §198/1a,§202/1,§196/2
025	§155/1a,2a,§156/1a,§196 /2, §198/1a,§202/1,§274/1,2a
026	§358/1,2a,§404

Data byla získána ve spolupráci s Generálním ředitelstvím Vězeňské služby ČR a odrážejí stav ke dni 17. 5. 2012.