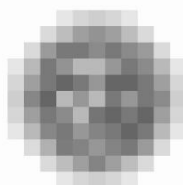


Seznam druhů operací zpracování (ne)podléhajících požadavku na posouzení vlivu na ochranu osobních údajů

Verze 1.0



**úřad pro ochranu
osobních údajů**
the office for personal
data protection

Obsah:

| | |
|---|----|
| Úvod | 1 |
| Pokyny WP29 | 1 |
| Doporučený postup správce | 2 |
| Seznam druhů operací zpracování osobních údajů, která nepodléhají posouzení vlivu na ochranu osobních údajů | 4 |
| Seznam druhů operací zpracování osobních údajů, která podléhají posouzení vlivu na ochranu osobních údajů | 6 |
| 1. Zpracování zahrnující monitorování subjektů údajů | 7 |
| 2. Zpracování kritických údajů, údajů umožňujících přímou identifikaci a/nebo údajů vysoce osobní povahy subjektů údajů | 8 |
| 3. Zpracování osobních údajů, které mohou vystavit subjekty údajů ohrožení z okolního prostředí | 9 |
| 4. Zpracování osobních údajů velkého rozsahu | 10 |
| 5. Zpracování zahrnující snímání veřejně přístupných prostor | 11 |
| 6. Zpracování osobních údajů s omezeným ovlivněním subjekty údajů | 12 |
| 7. Zpracování osobních údajů veřejně přístupných | 13 |
| 8. Zpracování osobních údajů v technologicky složitých nebo pokročilých infrastrukturách nebo platformách | 13 |
| 9. Zpracování osobních údajů s vazbou na jiné správce nebo zpracovatele | 14 |
| 10. Zpracování osobních údajů s využitím nových technologických nebo organizačních řešení | 14 |

Úvod

Nařízení evropského parlamentu a rady (EU) 2016/679 o ochraně fyzických osob v souvislosti se zpracováním osobních údajů a o volném pohybu těchto údajů a o zrušení směrnice 95/46/ES (obecné nařízení o ochraně osobních údajů nebo GDPR) předpokládá vypracování posouzení vlivu na ochranu osobních údajů v případech, kdy zpracování osobních údajů má za následek vznik vysokého rizika pro práva a svobody fyzických osob, a to s přihlédnutím k povaze, rozsahu, kontextu, účelům zpracování a využitím nových technologií.

Nařízení poskytuje v článku 35, odst. 1 a odst. 3 několik vodítek k určení úrovně vysokého rizika pro práva a svobody fyzických osob při zpracování osobních údajů. Zdůrazněna jsou zejména taková zpracování osobních údajů, při nichž dochází (i) k systematickému a rozsáhlému vyhodnocování osobních aspektů, založenému na automatizovaném zpracování (včetně profilování), na němž se zakládají rozhodnutí, která vyvolávají ve vztahu k fyzickým osobám právní účinky nebo mají podobně závažný dopad; (ii) k rozsáhlému zpracování zvláštních kategorií osobních údajů nebo osobních údajů týkajících se rozsudků v trestních věcech a trestných činů; (iii) nebo dochází k rozsáhlému systematickému monitorování veřejně přístupných prostor.

Pokyny WP29

WP29 v rámci dokumentu **WP248 Pokyny pro posouzení vlivu na ochranu údajů a stanovení, zda „je pravděpodobné, že zpracování údajů bude mít za následek vysoké riziko“ pro účely nařízení 2016/679 (dále jen „Pokyny“)**, určeného zejména pro správce a dozorové orgány, uvedla podrobnější východiska pro určení rizikovosti (například k definici pojmů rozsáhlé zpracování), nicméně bez podrobnějších hodnot kritérií.

Stanovila 9 obecných kritérií pro stanovení vysoké rizikovosti zpracování osobních údajů:

1. provádí se hodnocení nebo bodování (fyzických osob), včetně profilování a předpovídání,
2. provádí se automatické rozhodování, které má právní nebo podobně závažný dopad,
3. provádí se systematické monitorování, včetně monitorování veřejně přístupných prostor,
4. provádí se zpracování citlivých údajů nebo údajů vysoce osobní povahy,
5. provádí se zpracování v rozsáhlém měřítku,
6. provádí se přiřazování nebo slučování datových souborů (kombinace nebo propojování dat různých zpracování),
7. provádí se zpracování údajů týkajících se zranitelných subjektů údajů,
8. dochází k použití nebo využití nových technologických nebo organizačních řešení,
9. provádí se zpracování s obtížně uplatnitelnými právy subjektů údajů – pro procesy prováděné ve veřejné oblasti, jimž se nemohou vyhnout, nebo zpracování, které má za cíl povolit, změnit nebo odmítnout přístup subjektů údajů ke službě nebo uzavření smlouvy.

Některá kritéria uvedená v Pokynech jsou souhrnem několika subkritérií, které k tomu, aby bylo zpracování posouzeno jako vysoce rizikové pro práva a svobody subjektů údajů, musí nabýt určitých hodnot. Např. kritérium č. 1 je komentováno jako „*hodnocení nebo bodování včetně profilování nebo předpovídání, zejména z aspektů souvisejících s pracovním výkonem subjektu údajů, s jeho ekonomickou situací, zdravotním stavem, osobními preferencemi nebo zájmy, spolehlivostí nebo chováním, místem pobytu či pohybu*“. Analýza zpracování v tomto kritériu je tedy založena na určitém způsobu zpracování osobních údajů (hodnocení, profilování, předpovídání), zároveň na určitých druzích zpracovávaných údajů (popisujících pracovní výkon, ekonomickou situaci, zdravotní stav apod.) a částečně též na lokalizaci (místo pohybu či pobytu subjektu údajů) a zranitelnosti subjektu údajů.

Dle Pokynů ve většině případů může správce údajů zpracování, které splňuje dvě z výše uvedených obecných kritérií, považovat za zpracování, pro něž se vyžaduje posouzení vlivu na ochranu osobních údajů.

Pokyny dále také definují postup zpracování a hodnocení náležitostí posouzení vlivu na ochranu osobních údajů.

Podle čl. 35 odst. 4 obecného nařízení je povinností dozorového úřadu sestavit a zveřejnit seznam druhů operací zpracování, která podléhají požadavku na posouzení vlivu. Úřad pro ochranu osobních údajů vydává **Seznam druhů operací zpracování osobních údajů, která podléhají posouzení vlivu na ochranu osobních údajů** (dále též **Pozitivní seznam**).

Podle čl. 35 odst. 5 obecného nařízení může dozorový úřad rovněž sestavit a zveřejnit seznam druhů operací zpracování, u nichž není posouzení vlivu nutné. Úřad proto vydává rovněž **Seznam druhů operací zpracování osobních údajů, která nepodléhají posouzení vlivu na ochranu osobních údajů** (dále též **Negativní seznam**).

Doporučený postup správce

Vlastní zpracování Posouzení vlivu na ochranu osobních údajů lze rozdělit do čtyř etap:

- 1.etapa** – shromáždění informací o zpracování osobních údajů.
- 2.etapa** – analýza (na základě informací dle předchozí odrážky), zda je povinné zpracovávat posouzení vlivu.
- 3.etapa** – zpracování posouzení vlivu.
- 4.etapa** – monitorování dodržování opatření a pravidelné revize posouzení vlivu.

Povinnost zpracovávat posouzení vlivu je uložena správcům, kteří provádějí zpracování osobních údajů mající za následek vysoká rizika pro práva a svobody fyzických osob. Určení, zda se na správce tato povinnost vztahuje (viz 2. etapa výše), lze provést ve dvou krocích:

1. krok – nahlédnutí do seznamu druhů operací zpracování, která nepodléhají posouzení vlivu (viz strany 4 a 5 tohoto materiálu). Pokud v něm správce zpracování nenalezne, postupuje ke 2. kroku.
2. krok – správce provede analýzu zpracování osobních údajů na základě parametrů tohoto zpracování osobních údajů a seznamu operací zpracování, která podléhají požadavku posouzení vlivu (viz strany 6 až 14 tohoto materiálu). Pokud na základě analýzy dojde k závěru, že se nejedná o zpracování s vysokým rizikem pro práva a svobody subjektů údajů, potom posouzení vlivu na ochranu osobních údajů nezpracovává. V opačném případě musí Posouzení vlivu na ochranu osobních údajů zpracovat.

Pokud správce zpracování osobních údajů v seznamu druhů operací zpracování, která nepodléhají posouzení vlivu nenalezl (1. krok), nebo se nejedná o zpracování s vysokým rizikem pro práva a svobody subjektů údajů (analýza v rámci 2. kroku), nezavazuje to správce při zpracování osobních údajů povinnosti postupovat v souladu s obecným nařízením, např. povinnosti osobní údaje přiměřeně zabezpečit, podobně jako obecné povinnosti řídit rizika.

Seznam

druhů operací zpracování osobních údajů, která nepodléhají posouzení vlivu na ochranu osobních údajů

S přihlédnutím k dosavadní dozorové praxi, se snahou po minimálním administrativním zatížení menších a středních správců, zveřejňuje Úřad pro ochranu osobních údajů seznam druhů zpracování, u nichž není třeba provádět posouzení vlivu na ochranu osobních údajů.

Tento seznam navazuje na obecné nařízení o ochraně osobních údajů a Pokyny a dále je pro potřeby správců rozpracovává.

Seznam operací zpracování osobních údajů, která nepodléhají posouzení vlivu na ochranu osobních údajů, není definitivní. Výčet zpracování bude podléhat změnám vyvolaným praktickými poznatky a rozvojem technologií.

Negativní seznam byl upraven a schválen na základě stanoviska Sboru pro ochranu osobních údajů ze dne 10. července 2019 a dalšího projednání.

1. Zpracování (operace zpracování) osobních údajů zaměstnanců s trvalým¹ pracovištěm na území České republiky, prováděné pouze na území České republiky, a to v rámci plnění zákonných povinností při vedení účetnictví, mzdové agendy, sociálního a zdravotního pojištění.
2. Zpracování personální agendy zaměstnanců s trvalým pracovištěm na území České republiky, prováděné pouze na území České republiky, pokud neobsahuje zpracování biometrických údajů, hodnocení a bodování subjektů údajů nebo systematické monitorování subjektů údajů. Mezi zpracování personální agendy se nezahrnuje whistleblowing.
3. Zpracování (operace zpracování) osobních údajů zákazníků prováděné v celém rozsahu na území České republiky, týkající se obchodní činnosti (prodeje a poskytování služeb, včetně pořádání soutěží a zaslání newsletterů), prováděné pouze v českém jazyce², pokud neobsahuje zpracování zvláštních kategorií osobních údajů, hodnocení, bodování nebo systematické monitorování subjektů údajů (s výjimkou dle bodu 4 seznamu).
4. Zpracování (operace zpracování) spojené s jednotlivou návštěvou zákazníka na webové stránce správce, a to včetně profilování zákazníka, založeného na jeho výběru položek či zobrazování položek z nabídky zboží, výrobků a služeb umístěných na webové

¹ trvalým pracovištěm se rozumí pracoviště, na němž pobývají pracovníci během pracovní směny více než čtyři hodiny

² činnost je tedy zaměřena především nebo zcela na členský stát, v jehož jazyce je prováděna, viz rozsudek Soudního dvora Evropské unie čj. C-213/14

stránce správce. V rámci tohoto zpracování nedochází ke zpracování zvláštních kategorií osobních údajů, údajů vysoce osobní povahy (viz bod 4 na straně 11 Pokynu WP248) a nedochází k zaměření zpracování osobních údajů na ohrožené subjekty údajů jako samostatnou cílovou skupinu.

5. Zpracování (operace zpracování) zajišťované osobou oprávněnou k poskytování zdravotních služeb, která není v zaměstnaneckém poměru. Tato osoba využívá nezbytné osobní údaje pouze k poskytování zdravotních služeb pro subjekt údajů (viz recitál 91 nařízení), přičemž nedochází k systematickému předávání do třetích zemí, pro některé operace zpracování osobních údajů o pacientech není využíván zpracovatel, nebo nedochází ke sdílení/propojení osobních údajů pacientů dvou nebo více jednotlivých lékařů.
6. Zpracování (operace zpracování) zajišťované jednotlivými advokáty a notáři (advokáti a notáři, kteří nejsou v zaměstnaneckém poměru), využívající nezbytné osobní údaje pouze k zajištění právních služeb pro subjekt údajů (viz recitál 91 nařízení), přičemž nedochází k systematickému předávání do třetích zemí, pro některé operace zpracování osobních údajů o klientech není využíván zpracovatel, nebo nedochází ke sdílení/propojení osobních údajů klientů dvou nebo více jednotlivých právníků.
7. Zpracování (operace zpracování) zajišťované jednotlivými podnikajícími fyzickými osobami poskytujícími sociální služby (osoby, které nejsou v zaměstnaneckém poměru) využívající nezbytné osobní údaje pouze k zajištění sociálních služeb pro subjekt údajů, přičemž nedochází k systematickému předávání do třetích zemí, pro některé operace zpracování osobních údajů o klientech není využíván zpracovatel, nebo nedochází ke sdílení/propojení osobních údajů klientů dvou nebo více jednotlivých poskytovatelů sociálních služeb.

Poznámka:

Správce také nemusí provádět posouzení vlivu na ochranu osobních údajů před zahájením zpracování, pokud mu právní předpis stanoví povinnost konkrétní zpracování osobních údajů provést (§ 10 zákona č. 110/2019 Sb., o zpracování osobních údajů).

Seznam

druhů operací zpracování osobních údajů, která podléhají posouzení vlivu na ochranu osobních údajů

Tento seznam na Pokyny navazuje a dále je pro potřeby správců rozpracovává. Materiál není definitivní a vyčerpávající a může podléhat určitým změnám nebo doplněním vyplývajícím z rozvoje technologií, změny právních předpisů apod. Seznam byl upraven a schválen na základě stanoviska Sboru pro ochranu osobních údajů ze dne 25. září 2018.

Hodnocení rizikovosti – postup řešení

Seznam sestává z celkem 10 (kritérií) zpracování. U každého kritéria je navíc v závorce odkaz na adekvátní kritérium z Pokynů. Pro hodnocení rizikovosti operací zpracování je důležité, aby správce vyjádřil povahu zpracování osobních údajů pomocí **charakteristik zpracování osobních údajů**, které umožní každé zpracování osobních údajů popsat a následně pomocí těchto charakteristik zařadit mezi zpracování s vysokou mírou rizika pro práva a svobody subjektů údajů nebo ostatní zpracování. U každé charakteristiky se použije **definované stupnice či škály, tj. výčtu hodnot nebo intervalů hodnot** (dále jen hodnot), kterých může nabývat. Každé zpracování tak bude popsáno jedinečným souborem charakteristik. Zpracování osobních údajů se dle každé z charakteristik roztřídí do tří skupin, s tím, že se označí každá skupina jinak, tedy:

- **KRITICKÉ HODNOTY**
- **VÝZNAMNÉ HODNOTY**
- **NÍZKÉ HODNOTY**

Zařazení mezi zpracování s vysokým rizikem pro práva a svobody subjektů údajů se stanoví tak, že:

- pokud **úroveň dvou a více charakteristik zasáhne mezi kritické**, potom se DPIA zpracovává,
- pokud **jedna úroveň zasáhne mezi kritické a zároveň nejméně pět charakteristik dosáhne úrovně významné**, potom se DPIA rovněž zpracovává,
- každá charakteristika se započítává jen jednou (nejvyšší dosaženou) úrovní

Upozornění:

Při návrhu řešení nemůže být zohledněna situace, kdy by se uvažovalo předem se splněním určitých předpokladů (například splnění nějakých technických nebo organizačních opatření, jako je pseudonymizace údajů) nebo vlivem určitých faktorů (například zohlednění hrozeb,

které na zpracování působí). Tyto úvahy jsou součástí vlastního posouzení vlivu na ochranu osobních údajů, které je následným krokem (v případech, kdy se na základě analýzy dojde k závěru, že v rámci zpracování osobních údajů hrozí vysoká rizika pro práva a svobody subjektů údajů).

1. ZPRACOVÁNÍ ZAHRNUJÍCÍ MONITOROVÁNÍ SUBJEKTŮ ÚDAJŮ (kritérium 3 Pokynů)

1.1 SUBJEKTY ÚDAJŮ JSOU IDENTIFIKOVATELNÉ/IDENTIFIKOVANÉ A LOKALIZOVATELNÉ

Jedná se zejména o zpracování údajů monitorujících fyzický pohyb nebo pobyt identifikovatelných/identifikovaných subjektů údajů, a to zejména pomocí jejich souřadnic. Běžné využívání prostého obrazového záznamu a jiné monitorování zaměstnanců sem patří pouze v případě, že sledování zaměstnanců má určit jejich pohyb nebo sledovat průběžně jejich činnost (problém možného rozporu se zákoníkem práce). V tom případě však musí být splněna podmínka uvedená v úvodu (minimálně ještě jedna další charakteristika na úrovni kritické (červené) nebo pět významných (modrých) charakteristik), aby vznikla povinnost zpracovat Posouzení vlivu na ochranu osobních údajů. Lokalizovatelnost pohybu subjektů pomocí využití řady kamer, a to i různých správců, je věcí převážně bezpečnostních sborů, které se však neřídí nařízením 2016/679. Nepatří sem pořizování zvukového záznamu pro smluvní účely.

1.2 SUBJEKTY ÚDAJŮ JSOU IDENTIFIKOVATELNÉ/IDENTIFIKOVANÉ A ROZPOZNATELNÉ

Jedná se zejména o zpracování obrazových záznamů identifikovatelných/identifikovaných subjektů údajů za účelem ochrany majetku a zvýšení bezpečnosti osob, tj. běžný kamerový systém.

1.3 SUBJEKTY ÚDAJŮ JSOU IDENTIFIKOVATELNÉ/IDENTIFIKOVANÉ A JINAK MONITOROVANÉ

Jedná se o subjekty, které jsou identifikovatelné nebo identifikované prostřednictvím jedinečných identifikačních údajů nebo souboru jiných údajů a jiných záznamů činnosti. Patří sem například záznam monitorování životních funkcí pacientů, docházkové systémy, zvukové záznamy, záznamy činnosti subjektů na síti.

2. ZPRACOVÁNÍ KRITICKÝCH ÚDAJŮ, ÚDAJŮ UMOŽŇUJÍCÍCH PŘÍMOU IDENTIFIKACI A/NEBO ÚDAJŮ VYSOCE OSOBNÍ POVAHY SUBJEKTŮ ÚDAJŮ (kritérium 4 Pokynů)

Pro lepší analýzu zpracování osobních údajů jsou doplněny ještě další dvě úrovně charakteristiky.

2.1 KRITICKÉ ÚDAJE

2.1.1 Zvláštní kategorie údajů a údaje týkající se rozsudků ve věcech trestních a trestných činů.

2.1.2 Zpracování zahrnuje vedení osobních údajů o rasovém nebo etnickém původu, o politických názorech, o náboženském vyznání, o filozofickém přesvědčení, o členství v odborech, o zdravotním stavu, o sexuálním životě a sexuální orientaci fyzické osoby, genetické údaje, biometrické údaje zpracovávané za účelem jedinečné identifikace fyzické osoby (včetně biometrických kamer a podobných zařízení), údaje týkající se rozsudků ve věcech trestních a trestných činů apod.

2.1.3 Údaje vysoce osobní povahy (například údaje z logů, historie navštívených stránek, údaje o uskutečněných voláních, údaje elektronické pošty, údaje o zařízeních (např. ICT) používaných subjektem údajů, finanční údaje (zahrnuje údaje o stavu majetku, výši finančních prostředků, dlužích nebo půjčkách, platební morálce) apod.).

2.2 VÝZNAMNÉ ÚDAJE

2.2.1 Údaje umožňující vystupovat/jednat jménem subjektu údajů v souvislostech znamenajících poškození cti, pověsti, charakteru, bezúhonnosti (zpracování zahrnuje přístupové údaje: jméno, heslo/PIN, role, pseudonym, zaznamenané přestupky nebo pokuty, účast na některých akcích apod.).

2.2.2 Údaje umožňující na účet subjektu údajů odebírat služby, zboží, vybírat peníze (zpracování zahrnuje údaje: jméno subjektu (společně jméno a příjmení), datum narození, číslo platební karty, heslo/PIN, zákaznické číslo, telefonní číslo, e-mailová adresa, adresa pobytu, vlastnictví nemovitostí, vlastnictví dopravních prostředků apod.).

2.2.3 *Jedinečné identifikační údaje (zpracování zahrnuje údaje: jméno subjektu (společně jméno, příjmení, tituly, datum narození), RČ, číslo sociálního pojištění, číslo zdravotního pojištění, číslo OP, číslo pasu, číslo ŘP, AIFO apod.).*

2.3 BĚŽNÉ ÚDAJE

2.3.1 *Údaje spojené s chováním subjektu údajů (zpracování zahrnuje údaje: účast na běžných akcích, vzdělávání, popis praxe, zájmy, údaje o členství apod.).*

2.3.2 *Ostatní osobní údaje, včetně některých zvláštních případů (zpracování zahrnuje údaje jako je váha, výška, konfekční velikost, barva vlasů, barva očí, pohlaví, věk apod., prosté obrazové záznamy, identifikátory subjektů, které nejsou jedinečné, údaje o nákupech apod.).*

3. ZPRACOVÁNÍ OSOBNÍCH ÚDAJŮ, KTERÉ MOHOU VYSTAVIT SUBJEKTY ÚDAJŮ OHROŽENÍ Z OKOLNÍHO PROSTŘEDÍ (kritérium 7 Pokynů)

Při zvažování třídění dle této charakteristiky zpracování je třeba brát do úvahy, zda je zpracování zaměřeno výhradně na subjekty vymezené skupiny (žáci, pacienti, migranti).

3.1 STÁLÁ ZRANITELNOST

Subjekty jsou zařaditelné jako členové vymezené skupiny podle národnosti, náboženství, sexuální orientace, tělesného nebo mentálního hendikepu, odsouzení pro trestný čin apod.

3.2 OMEZENÁ ZRANITELNOST

3.2.1 *Časově omezená zranitelnost (subjekty jsou zařaditelné jako členové vymezené skupiny podle toho, zda jde o migranty, nemocné, staré lidi, děti, mladistvé apod.).*

3.2.2 *Situačně daná zranitelnost (subjekty jsou zařaditelné jako členové vymezené skupiny podle toho, zda jde o žadatele vůči veřejné správě, o zaměstnance ve vztahu k zaměstnavateli, o příjemce vůči poskytovatelům zdravotních či sociálních služeb, odběratele léčiv, odběratele erotických pomůcek).*

3.3 BEZ ZVLÁŠTNÍ ZRANITELNOSTI

4. ZPRACOVÁNÍ OSOBNÍCH ÚDAJŮ VELKÉHO ROZSAHU (kritérium 5 Pokynů)

Pro lepší analýzu zpracování osobních údajů jsou doplněny ještě další dvě úrovně charakteristiky.

4.1 ZPRACOVÁNÍ OSOBNÍCH ÚDAJŮ VELKÉHO ROZSAHU³

Při jeho určování je doporučeno (v souladu s Pokyny WP243 a WP248) vzít v úvahu především následující faktory: počet dotčených subjektů údajů, objem údajů a/nebo rozsah zpracovávaných údajů, délka nebo trvání činnosti zpracování osobních údajů, zeměpisný rozsah činnosti zpracování údajů a bude tedy určováno individuálně.

Jako podporu pro správce analyzující zpracování osobních údajů subjektů údajů (zejména z ČR na území ČR) doporučujeme zvážit následující hodnoty pro určení velkého rozsahu zpracování osobních údajů:

- *od 10001 subjektů údajů nebo více než 1,0 % populace ČR nebo dotčených států,*
- *a/nebo nad 20 přístupujících osob/zaměstnanců správce,*
- *a/nebo s více než 20 místy zpracování/pobočkami,*
- *a zároveň úroveň státu (NUTS = NUTS1) z hlediska původu/umístění subjektů údajů.*

4.2 ZPRACOVÁNÍ OSOBNÍCH ÚDAJŮ STŘEDNÍHO ROZSAHU⁴

Při jeho určování je doporučeno (v souladu s Pokyny WP243 a WP248) vzít v úvahu především následující faktory: počet dotčených subjektů údajů, objem údajů a/nebo rozsah zpracovávaných údajů, délka nebo trvání činnosti zpracování osobních údajů, zeměpisný rozsah činnosti zpracování údajů.

Jako podporu pro správce analyzující zpracování osobních údajů subjektů údajů (zejména z ČR na území ČR) doporučujeme zvážit následující hodnoty pro určení středního rozsahu zpracování osobních údajů:

- *od 5001 do 10000 subjektů údajů nebo mezi 0,5-1,0 % populace ČR nebo dotčených států,*
- *a/nebo od 2 do 20 přístupujících osob/zaměstnanců správce,*
- *a/nebo s 5-20 místy zpracování/pobočkami,*

³ Evropský sbor pro ochranu osobních údajů trvá na vypuštění explicitních hodnot pro zpracování dle článku 35, odstavce 6 (určitá zpracování v několika členských státech).

⁴ Evropský sbor pro ochranu osobních údajů trvá na vypuštění explicitních hodnot pro zpracování dle článku 35, odstavce 6 (určitá zpracování v několika členských státech).

- a zároveň úroveň nejméně regionu (NUTS2) nebo kraje (NUTS3) z hlediska původu/umístění subjektů údajů.

4.3 ZPRACOVÁNÍ OSOBNÍCH ÚDAJŮ MALÉHO ROZSAHU⁵

Při jeho určování je doporučeno (v souladu s Pokyny WP243 a WP248) vzít v úvahu především následující faktory: počet dotčených subjektů údajů, objem údajů a/nebo rozsah zpracovávaných údajů, délka nebo trvání činnosti zpracování osobních údajů, zeměpisný rozsah činnosti zpracování údajů.

Jako podporu pro správce analyzující zpracování osobních údajů subjektů údajů (zejména z ČR na území ČR) doporučujeme zvážit následující hodnoty pro určení malého rozsahu zpracování osobních údajů:

- do 5000 subjektů údajů nebo méně než 0,5 % populace ČR nebo dotčených států,
- a/nebo do 2 přístupujících osob/zaměstnanců správce,
- a/nebo s 1-4 místy zpracování/pobočkami,
- a úroveň nejméně obce z hlediska původu/umístění subjektů údajů.

5. ZPRACOVÁNÍ ZAHRNUJÍCÍ SNÍMÁNÍ VEŘEJNĚ PŘÍSTUPNÝCH PROSTOR (kritérium 3 Pokynů)

5.1 PODROBNÁ ÚROVEŇ – MÍSTA VEŘEJNĚ PŘÍSTUPNÁ

Jde o veřejná prostranství, pasáže, letiště apod. – týká se kamerových systémů monitorujících ve velkém rozsahu veřejná prostranství.

5.2 PODROBNÁ ÚROVEŇ – MÍSTA VEŘEJNĚ OMEZENĚ PŘÍSTUPNÁ NEBO NEPŘÍSTUPNÁ

Jde o pozemky majitele, interiéry objektů jako bytové domy, průmyslové objekty, prodejny a také velmi omezeně (1-1,5m) veřejná prostranství, těsně přilehlá k monitorovanému objektu – týká se ostatních kamerových systémů.

⁵ Evropský sbor pro ochranu osobních údajů trvá na vypuštění explicitních hodnot pro zpracování dle článku 35, odstavce 6 (určitá zpracování v několika členských státech).

6. ZPRACOVÁNÍ OSOBNÍCH ÚDAJŮ S OMEZENÝM OVLIVNĚNÍM SUBJEKTY ÚDAJŮ (kritérium 9 Pokynů, kritérium 1 Pokynů)

Pro lepší analýzu zpracování osobních údajů jsou doplněny ještě další dvě úrovně charakteristiky.

6.1 SUBJEKTEM ÚDAJŮ NEOVLIVNITELNÉ ZPRACOVÁNÍ A PŘEDÁNÍ

Týká se zpracování, které má subjekt údajů možnost ovlivnit jen velmi omezeně, tj. zpracování, kde subjekt údajů může jen dílčím způsobem prosadit svá práva daná nařízením 2016/679 nebo u některých práv (právo na výmaz osobních údajů) je nemůže prosadit vůbec. Jedná se o zpracování, jehož provedení správcem upravil přímo právní předpis nebo automatizované rozhodování apod.

6.2 SUBJEKTEM ÚDAJŮ OMEZENĚ OVLIVNITELNÉ ZPRACOVÁNÍ NEBO PŘEDÁNÍ

Týká se zpracování, které má subjekt údajů možnost ovlivnit jen částečně, tj. zpracování, kde subjekt údajů může prosadit jen některá svá práva daná nařízením 2016/679 nebo další práva (právo na výmaz osobních údajů) může prosadit jen omezeně, to znamená, že subjekt může uplatnit svá práva například v omezeném časovém úseku, nebo za vymezených podmínek. Jedná se například o zpracování, jehož údajů je třeba k uplatnění práv a povinností vyplývajících ze zákona (nikoliv však přímo upravených zákonem, jako je uzavírání smluvních vztahů).

6.3 SUBJEKTEM ÚDAJŮ OVLIVNITELNÉ ZPRACOVÁNÍ A PŘEDÁNÍ

Týká se zpracování, kde subjekt údajů bez problémů prosazuje svá práva daná nařízením 2016/679.

7. ZPRACOVÁNÍ OSOBNÍCH ÚDAJŮ VEŘEJNĚ PŘÍSTUPNÝCH (částečně kritérium 4 Pokynů, částečně kritérium 9 Pokynů)

Pro lepší analýzu zpracování osobních údajů jsou doplněny ještě další dvě úrovně charakteristiky.

7.1 ÚDAJE JSOU VEŘEJNĚ PŘÍSTUPNÉ NEOMEZENÉMU POČTU SUBJEKTŮ

Jde o údaje v rámci zpracování zpřístupňované veřejnosti správcem například na základě právních předpisů.

7.2 ÚDAJE JSOU VEŘEJNĚ PŘÍSTUPNÉ OMEZENÉMU POČTU SUBJEKTŮ

Jde o údaje v rámci zpracování zpřístupňované správcem omezené (předem vymezené) skupině subjektů.

7.3 ÚDAJE NEJSOU VEŘEJNĚ PŘÍSTUPNÉ

Jde o údaje v rámci zpracování přístupné pouze správci nebo zpracovateli, případně orgánům veřejné moci na základě právních předpisů.

8. ZPRACOVÁNÍ OSOBNÍCH ÚDAJŮ V TECHNOLOGICKY SLOŽITÝCH NEBO POKROČILÝCH INFRASTRUKTURÁCH NEBO PLATFORMÁCH (částečně kritérium 6 Pokynů, částečně kritérium 5 Pokynů, částečně kritérium 1 Pokynů)

8.1 AUTOMATIZOVANÉ EXPERTNÍ SYSTÉMY, VČETNĚ UMĚLÉ INTELIGENCE

Systémy sloužící k analýzám, profilování.

8.2 SYSTÉM S PROPOJENÍM NA JINÁ ZPRACOVÁNÍ PROVÁDĚNÁ STEJNÝM SPRÁVCEM NEBO DATA ZÍSKANÁ OD JINÝCH SPRÁVCŮ

Jde zejména o zpracování, kde dochází ke slučování/sdružování údajů získaných za různými účely.

8.3 JEDNODUCHÝ NEBO SLOŽITÝ SYSTÉM BEZ PROPOJENÍ NA JINÁ ZPRACOVÁNÍ PROVÁDĚNÁ STEJNÝM SPRÁVCEM

Jde o prosté zřetězení operací nebo operace s proměnlivými nebo vícenásobnými vazbami.

9. ZPRACOVÁNÍ OSOBNÍCH ÚDAJŮ S VAZBOU NA JINÉ SPRÁVCE NEBO ZPRACOVATELE

(částečně kritérium 6 Pokynů, kritérium 9 Pokynů)

9.1 S VAZBAMI NA NEJEDNOZNAČNĚ VYMEZENÉ SPRÁVCE

Vazba je dána například jen kategorií správce (orgány veřejné správy, nemocnice, školy, členové podnikatelských seskupení apod.), a to proto, že seznam není možno vyčerpávajícím způsobem určit nebo je proměnlivý apod.

9.2 S VAZBAMI NA JEDNOZNAČNĚ VYMEZENÉ SPRÁVCE A/NEBO ZPRACOVATELE

Lze uvést vyčerpávající seznam správců a/nebo zpracovatelů.

9.3 BEZ VAZEB NA JINÉ SPRÁVCE A/NEBO ZPRACOVATELE

10. ZPRACOVÁNÍ OSOBNÍCH ÚDAJŮ S VYUŽITÍM NOVÝCH TECHNOLOGICKÝCH NEBO ORGANIZAČNÍCH ŘEŠENÍ

(kritérium 8 Pokynů)

10.1 ZCELA NOVÉ ŘEŠENÍ (DOSUD NEREALIZOVANÉ ZPRACOVÁNÍ OSOBNÍCH ÚDAJŮ)

Jedná se pro správce o nová řešení, nikde dosud nerealizovaná, se kterými nejsou žádné zkušenosti.

10.2 NOVÉ ŘEŠENÍ (JIŽ ZNÁMÉHO ZPRACOVÁNÍ OSOBNÍCH ÚDAJŮ) U SPRÁVCE

Jedná se pro správce o nové řešení, nebo správce může využít zkušeností jiného člena konsorcia (včetně členů v EHS) nebo jiného subjektu (například dodavatele).

10.3 OBDOBNÉ ŘEŠENÍ U SPRÁVCE JIŽ NĚKDE NASAZENÉ NEBO ŘEŠENÍ NOVĚ NASAZENÉ U SPRÁVCE, ALE JDE O OPAKOVANÉ ŘEŠENÍ (NABÍZENÉ NA TRHU DODAVATELEM SE ŠKÁLOVATELNÝM NASTAVENÍM)

Jedná se o řešení, se kterými má správce již zkušenosti, nebo řešení mnohokrát různě nasazená a odzkoušená, „krabicová řešení“ nebo „řešení na klíč“ dodávaná a přizpůsobitelná dle potřeb správce.