



MVCRX00ZDLUQ
prvotní identifikátor

MINISTERSTVO VNITRA ČR
odbor bezpečnostní politiky

Praha
Č. j. MV-143060-7/OBP-2011
Počet listů: 54

Vyhodnocení Resortního akčního plánu bezpečnosti a plynulosti silničního provozu za rok 2011

Předkládá: Odbor bezpečnostní politiky MV ČR
Schválil: ministr vnitra Jan Kubice dne 29. 5. 2012

Úvod

Vláda svým usnesením č. 394 ze dne 28. dubna 2004 schválila **Národní strategii bezpečnosti silničního provozu**, v níž jsou stanoveny základní nástroje směřující ke zlepšení situace v oblasti BESIP do roku 2010. Tímto dokumentem se Česká republika připojila k cíli Evropské komise snížit počet usmrcených při dopravních nehodách z více než 40 000 v roce 2000 na 50 % v roce 2010 (s využitím dat o počtu usmrcených osob do 30 dnů). V Národní strategii bezpečnosti silničního provozu České republiky byl stanoven cíl: snížit počet usmrcených při dopravních nehodách do roku 2010 o 50 % oproti roku 2002 (tj. na 657 osob), a to s využitím policejních statistik, tj. úmrtí do 24 h.

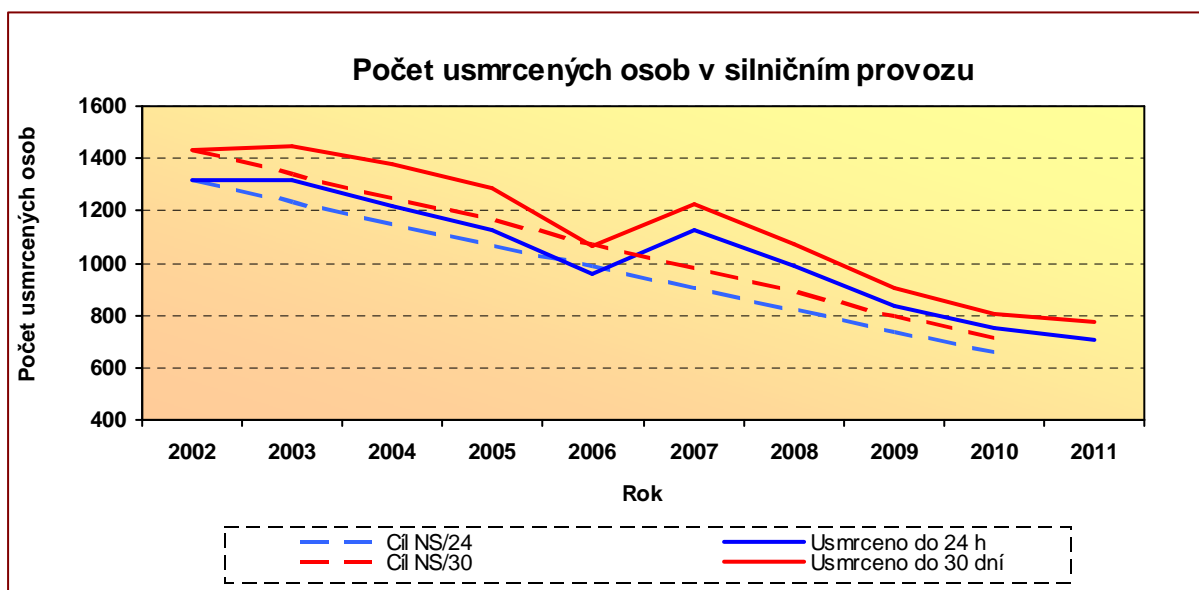
Národní strategie byla revidována a aktualizována usnesením vlády České republiky č. 1584 ze dne 16. prosince 2008. Platnost revidované strategie byla prodloužena do roku 2011, konečný cíl nebyl revidován.

O **vyhodnocení plnění opatření** uvedených ve Strategii a prioritách v oblasti bezpečnosti silničního provozu pro další kalendářní rok je vláda každoročně informována, a to vždy k 30. dubnu každého kalendářního roku.

Ministerstvo vnitra k realizaci nástrojů revidované Národní strategie v gesci či spolugesci ministerstva vnitra, resp. Policie ČR vypracovalo **Resortní akční plán bezpečnosti a plynulosti silničního provozu**.

Resortní akční plán bezpečnosti a plynulosti silničního provozu je každoročně vyhodnocován (viz níže). Jak resortní plán, tak vyhodnocení za uplynulé období jsou k dispozici na internetových stránkách ministerstva vnitra (<http://www.mvcr.cz>).

10. srpna 2011 přijala vláda České republiky svým usnesením č. 599 novou **Národní strategii bezpečnosti silničního provozu do roku 2020**. Resortní dokument k této strategii bude zpracován po zaslání finální verze sledovaných ukazatelů, podle nichž se jednotlivá opatření budou vyhodnocovat (v gesci ministerstva dopravy).



	2002	2003	2004	2005	2006	2007	2008	2009	2010	2011
Usmrceno do 30 dnů	1431	1447	1382	1286	1063	1222	1076	901	802	773
Usmrceno do 24 h	1314	1319	1215	1127	956	1123	992	832	753	707

V roce 2011 došlo k poklesu počtu usmrcených osob (o 6,1 %), což je od roku 1990 nejnižší počet usmrcených osob.

Stoupl však počet těžce zraněných osob (o 9,5 %) a počet lehce zraněných osob (o 4,2 %). I přesto se jedná o 2. nejnižší počet od roku 1990.

Nástroj Strategie (číslo, popis)	J 3.2 Každoroční vyhodnocování Strategie a stanovení priorit na další kalendářní rok; podání informace vládě ČR.
RAP (rozpracování nástroje Národní strategie)	a) <u>Zpracování podkladů pro informaci vládě ČR</u> : vyhodnocení jednotlivých úkolů v gesci či spolugesci MV – zpracování podkladů pro MD v elektronické podobě (ve formě elektronického dotazníku); b) <u>Vyhodnocení RAP za kalendářní rok a stanovení priorit pro další období (v textové podobě)</u>

O vyhodnocení plnění opatření uvedených v Národní strategii je vláda každoročně informována, a to vždy k 30. dubnu každého kalendářního roku. Ministerstvo vnitra poskytlo Ministerstvu dopravy podklady pro zpracování Informace vládě. Zároveň každoročně vyhodnocuje Resortní akční plán bezpečnosti a plynulosti silničního provozu a stanoví priority pro další období.

Vývoj dopravní nehodovosti

Nástroj Strategie (číslo, popis)	J 3.3 Systematické vyhodnocování příčin nehodovosti v místech častých dopravních nehod nebo nehod se zvláště závažnými následky.
RAP (rozpracování nástroje Národní strategie)	a) Vedení elektronické vektorové nehodové mapy b) Vyhodnocování příčin dopravních nehod v nehodových lokalitách a dalších sledovaných dat; poskytování dat o nehodových místech správcům komunikací a dalším subjektům

Od 1. prosince 2008 byla zpřístupněna elektronická nehodová mapa, která je dostupná na webových stránkách Policie ČR (<http://www.policie.cz/clanek/dopravni-nehody-v-mape-cr.aspx>). Aplikace je provozována v rámci systému jednotné dopravní vektorové mapy a je pravidelně aktualizována. Pro tento účel byla Policie ČR vybavena potřebným počtem zařízení GPS pro lokalizaci dopravních nehod šetřených Policií ČR pomocí zeměpisných souřadnic. Elektronická nehodová mapa obsahuje jak přesné místo dopravní nehody, tak i její základní atributy. Data lze poté využít jednak pro analýzu příčin dopravních nehod a následnou organizaci výkonu služby dopravní policie, jednak jako podklad pro dopravně inženýrskou činnost při projektování stavebních úprav úseků pozemních komunikací, které jsou co do závažnosti následků a počtu dopravních nehod rizikové. Maximální možné využití

této mapy pro analytickou činnost však bylo do jisté míry omezeno legislativní úpravou účinnou od 1. 1. 2009, která mění podmínky pro zákonné oznamování dopravních nehod Policii ČR, a tím i počet dopravních nehod, které se do nehodové mapy zaznamenávají.

Nástroj Strategie (číslo, popis)	J 3.5 Systematicky vést statistiku nehodovosti, jejích následků a příčin.
RAP (rozpracování nástroje Národní strategie)	a) vedení statistik a zpracování Informace o vývoji nehodovosti na pozemních komunikacích v ČR; b) zpracování Přehledu nehodovosti za uplynulý rok.

V rámci ČR je vedením statistiky dopravních nehod pověřeno Ředitelství služby dopravní policie Policejního prezidia ČR. To každý měsíc zpracovává podrobné sestavy údajů o dopravních nehodách, které jsou zveřejňovány na vnitřní síti Policie ČR. Údaje jsou vedeny vždy pro celou ČR a dále členěny podle jednotlivých krajských ředitelství policie. Z těchto údajů Policejní prezidium ČR každý měsíc zpracovává souhrnný přehled o stavu a vývoji základních ukazatelů nehod na pozemních komunikacích v celé České republice („Informace o nehodovosti na pozemních komunikacích v České republice“; Informace jsou zveřejněny na webových stránkách Policie ČR: <http://www.policie.cz/web-informacni-servis-statistiky.aspx>).

Za celý kalendářní rok Policejní Prezidium ČR vydává tiskem Přehled o nehodovosti na pozemních komunikacích v ČR.

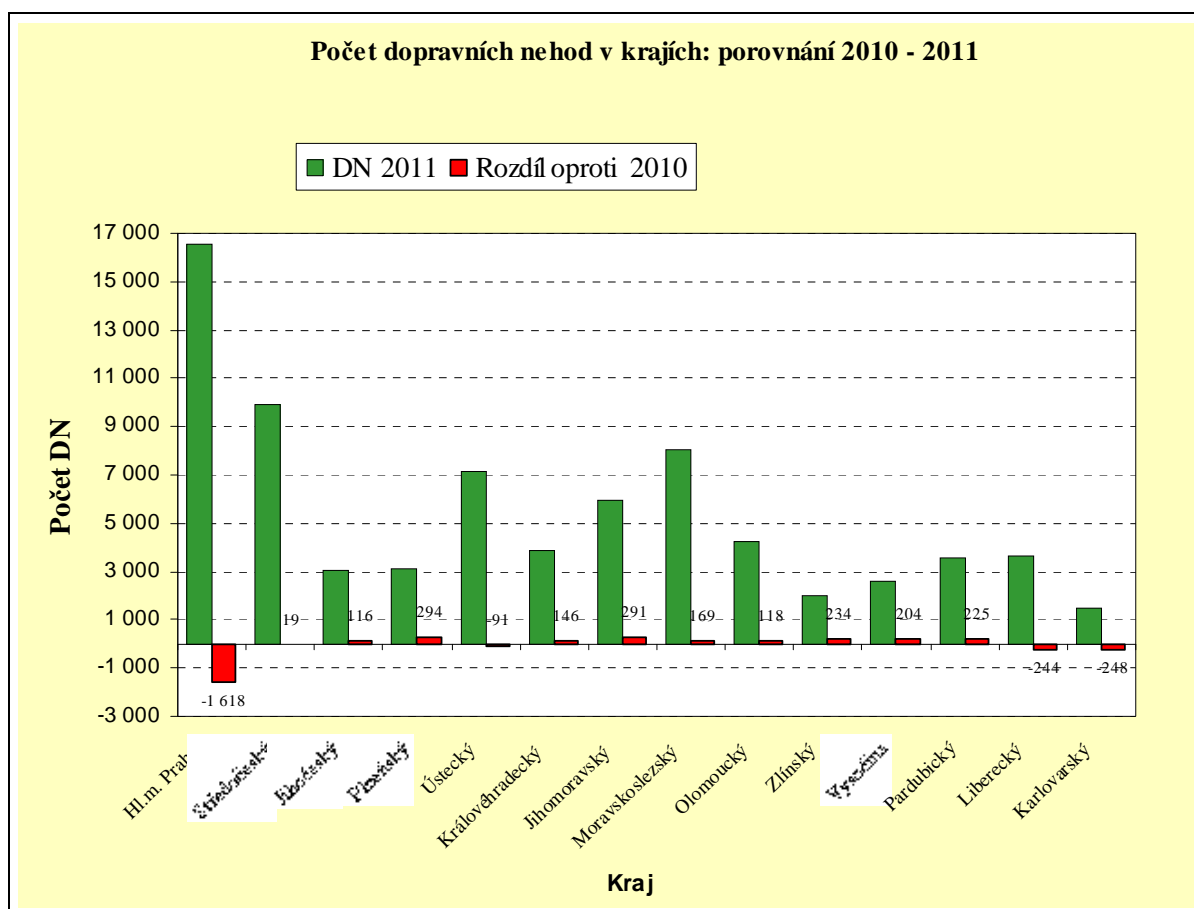
NEHODY A JEJICH NÁSLEDKY OD ROKU 1990¹

Rok	Počet dopravních nehod šetřených	Usmrceno do 24 h	Těžce zraněno	Lehce zraněno	Hmotná škoda (v mil. Kč)
1990	94 664	1 173	4 519	23 371	606,0
1991	101 387	1 194	4 833	22 806	1 014,2
1992	125 599	1 395	5 429	26 708	1 794,2
1993	152 157	1 355	5 629	26 821	2 988,3
1994	156 242	1 473	6 232	29 590	4 262,9
1995	175 520	1 384	6 298	30 866	4 877,2
1996	201 697	1 386	6 621	31 296	6 054,4
1997	198 431	1 411	6 632	30 155	5 981,6
1998	210 138	1 204	6 152	29 225	6 834,0
1999	225 690	1 322	6 093	28 747	7 148,8
2000	211 516	1 336	5 525	27 063	7 095,8
2001	185 664	1 219	5 493	28 297	8 243,9
2002	190 718	1 314	5 492	29 013	8 891,2
2003	195 851	1 319	5 253	30 312	9 334,3
2004	196 484	1 215	4 878	29 543	9 687,4
2005	199 262	1 127	4 396	27 974	9 771,3
2006	187 965	956	3 990	24 231	9 116,3
2007	182 736	1 123	3 960	25 382	8 467,0
2008	160 376	992	3 809	24 776	7 741,5
2009	74 815*)	832	3 536	23 777	4 981,09
2010	75 522	753	2 823	21 610	4 924,99
2011	75 137	707	3 092	22 519	4 628,08

¹ Informace o nehodovosti na pozemních komunikacích České republiky za rok 2007 aktualizovaná o data za rok 2008 - 2011.

*) Pokud se týká výrazného snížení počtu dopravních nehod v roce 2009, jedná se zejména o důsledek legislativní změny účinné od 1. ledna 2009.

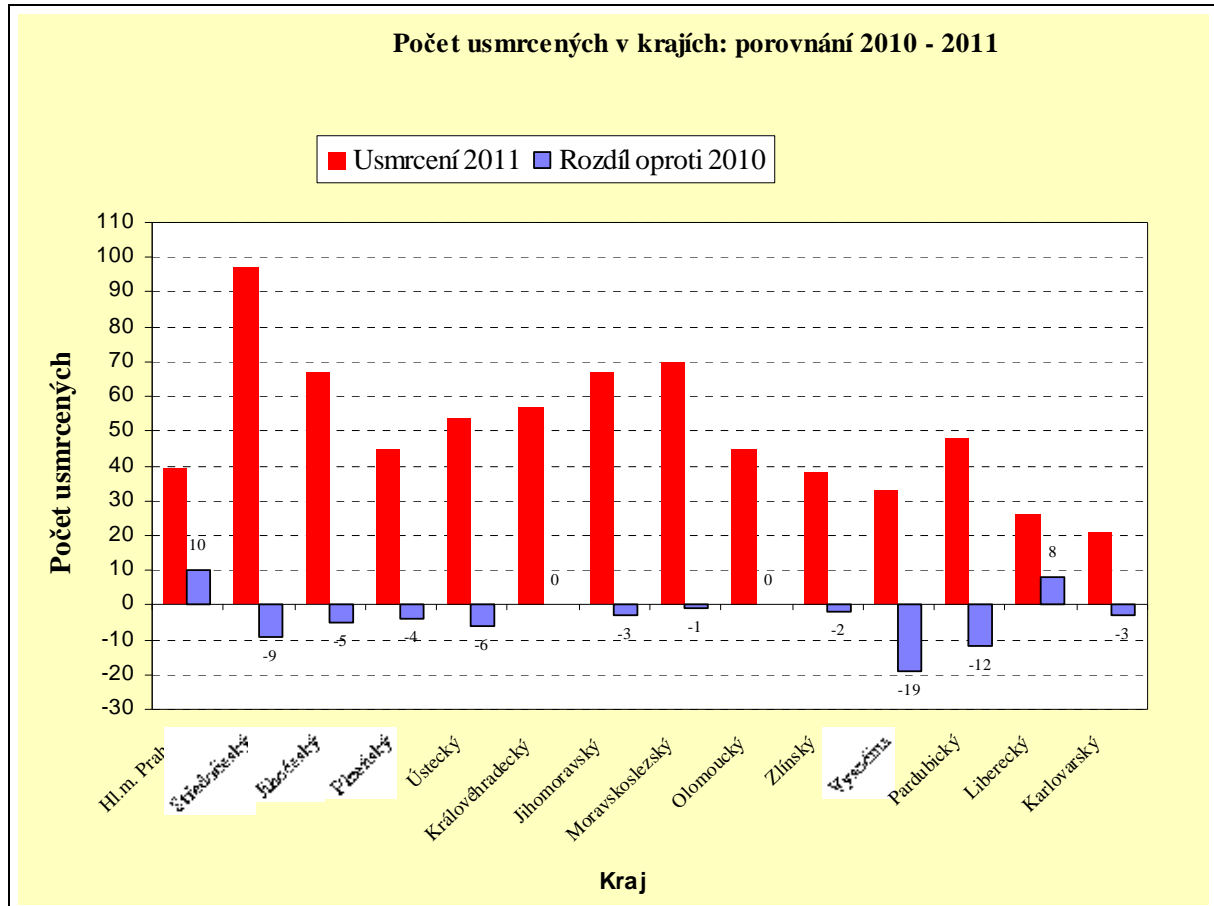
Následující statistická data byla převzata z Informace o nehodovosti na pozemních komunikacích České republiky za rok 2011.



V roce 2011 šetřila Policie ČR celkem **11 416 případů** (tj. **17,3 % z celkového počtu dopravních nehod zaviněných řidičem vozidla**), kdy viník nehody z místa ujel. 8 osob bylo při těchto nehodách usmrceno, 811 zraněno. Počet těchto nehod je oproti roku 2010 vyšší o 45 nehod.

	2007	2008	2009	2010	2011
Celkový počet policíí evidovaných DN	182 736	160 376	74 815	75 522	75 137
Počet DN, od nichž řidič ujel	17 922	15 681	10 478	11 371	11 416
tj. %	9,8 %	9,8 %	14 %	15 %	15,2 %
Počet usmrcených osob při těchto DN	19	22	14	8	8
Počet zraněných osob při těchto DN	1 000	871	871	862	811

Počet usmrcených v krajích: porovnání 2010 - 2011



HLAVNÍ PŘÍČINY DOPRAVNÍCH NEHOD U ŘIDIČŮ MOTOROVÝCH VOZIDEL²

Hlavní příčina nehody období rok 2011	Počet nehod	tj. %	Počet usmrcených	tj. %	Rozdíl usmrcených
NEPŘIMĚŘENÁ RYCHLOST	13 426	20,3	284	43,6	5
NESPRÁVNÉ PŘEDJÍZDĚNÍ	1 458	2,2	29	4,4	- 8
NEDÁNÍ PŘEDNOSTI	11 539	17,5	107	16,4	- 7
NESPRÁVNÝ ZPŮSOB JÍZDY	39 666	60	232	35,6	- 13

I když v počtu dopravních nehod, jejichž hlavní příčinou byla **nepřiměřená rychlost**, došlo v roce 2011 k významnému poklesu (o 1.207), stále je tato příčina dominantní co do závažnosti nehod - **nepřiměřená rychlost jízdy** se na počtu usmrcených podílí z více než **40ti procent**.

² Informace o nehodovosti na pozemních komunikacích České republiky za rok 2011.

Z celkového počtu Policií ČR šetřených nehod se stalo **28,6 % mimo obce**, na tyto nehody však připadá:

- **65,5 %** z celkového počtu **usmrcených**,
- **48 %** z celkového počtu **těžce zraněných**,
- 42,2 % z celkového počtu lehce zraněných,
- 43,3 % z celkového odhadu hmotných škod a

NEHODY V JEDNOTLIVÝCH KRAJÍCH V ROCE 2011²⁾

Nejvíce nehod Policie ČR šetřila na území hlavního města Prahy – 16.572 (pokles o 1.618 nehod oproti roku 2010) a nejméně v Karlovarském kraji – 1 489 nehod.

Počet nehod se zvýšil na území Plzeňského kraje (o 10,5 %) a Zlínského kraje (o 13,1 %).

K největšímu snížení počtu nehod došlo v Karlovarském kraji (o 14,3 %).

Počet usmrcených byl nejvyšší na území Středočeského kraje (97). Naopak nejnižší na území Karlovarského kraje (21).

Zásadní zvýšení počtu usmrcených bylo zaznamenáno na území Libereckého kraje, kde v porovnání s rokem 2010 při dopravních nehodách zemřelo o 44,4 % osob více, dále v kraji Vysočina, kde v porovnání s rokem 2010 při dopravních nehodách zemřelo o 36,5 % osob více a v hl. m. Praze, kde v porovnání s rokem 2010 při dopravních nehodách zemřelo o 34,5 % osob více. Snížení počtu usmrcených osob oproti roku 2010 zaznamenáváme v Pardubickém kraji (o 20 % osob méně) a Karlovarském kraji (o 12,5 % méně osob).

K r a j období rok 2011	Počet nehod	Rozdíl v %	Počet usmrcených	Rozdíl v %	Rozdíl usmrcených
Hl.m. Praha	16 572	- 8,9	39	34,5	10
Středočeský	9 889	0,2	97	- 8,5	- 9
Jihočeský	3 015	4,0	67	- 6,9	- 5
Plzeňský	3 107	10,5	45	- 8,2	- 4
Ústecký	7 126	- 1,3	54	- 10,0	- 6
Královéhradecký	3 843	3,9	57	0,0	0
Jihomoravský	5 941	5,2	67	- 4,3	- 3
Moravskoslezský	8 071	2,1	70	- 1,4	- 1
Olomoucký	4 274	2,8	45	0,0	0
Zlínský	2 014	13,1	38	- 5,0	- 2
Vysočina	2 594	8,5	33	- 36,5	- 19
Pardubický	3 582	6,7	48	- 20	- 12
Liberecký	3 620	- 6,3	26	44,4	8
Karlovarský	1 489	- 14,3	21	- 12,5	- 3

Nástroj Strategie (číslo, popis)	I 3.1 Zařadit vyhodnocení realizace opatření ke zlepšení stavu bezpečnosti a plynulosti silničního provozu jako jedno ze stěžejních kritérií pro hodnocení úspěšnosti policejní práce
RAP (rozpracování nástroje Národní strategie)	<ol style="list-style-type: none"> 1. Soustavně, na všech úrovních řízení, sledovat stav a vývoj dopravní nehodovosti a jejích následků v jednotlivých krajích a okresech a analyzovat jejich příčiny. 2. Důsledně kontrolovat realizaci přijatých opatření ke zlepšení stavu bezpečnosti a plynulosti silničního provozu.

Při plánování výkonu služby policistů se vychází z vyhodnocení dopravně bezpečnostní situace v daném regionu. Vývoj dopravní nehodovosti je sledován na všech úrovních (Policejní prezidium ČR, krajské ředitelství a územní odbory). K tomu je využíváno jednak statistických výstupů, jednak výstupů z elektronické vektorové mapy. Závažné dopravní nehody jsou ze strany místně příslušného dopravního inspektorátu územního odboru vyhodnocovány ve spolupráci s komunikačním inženýrem. V případě potřeby jsou zpracovány podněty na sanaci nehodového místa. Na základě vývoje dopravně bezpečnostní situace jsou na teritoriu krajských ředitelství a územních odborů vyhlášovány speciálně zaměřené dopravně bezpečnostní akce. Výkon služby je zaměřen zejména na problematiku míst a přestupky, které jsou vyhodnocovány jako hlavní příčiny dopravních nehod. Vedoucí dopravních inspektorátů pravidelně využívají ke sledování činnosti dopravní policie i informační systém KEP. Opatření přijatá ke zlepšení bezpečnosti a plynulosti silničního provozu jsou předmětem kontrolní a metodické činnosti pracovníků Ředitelství služby dopravní policie.

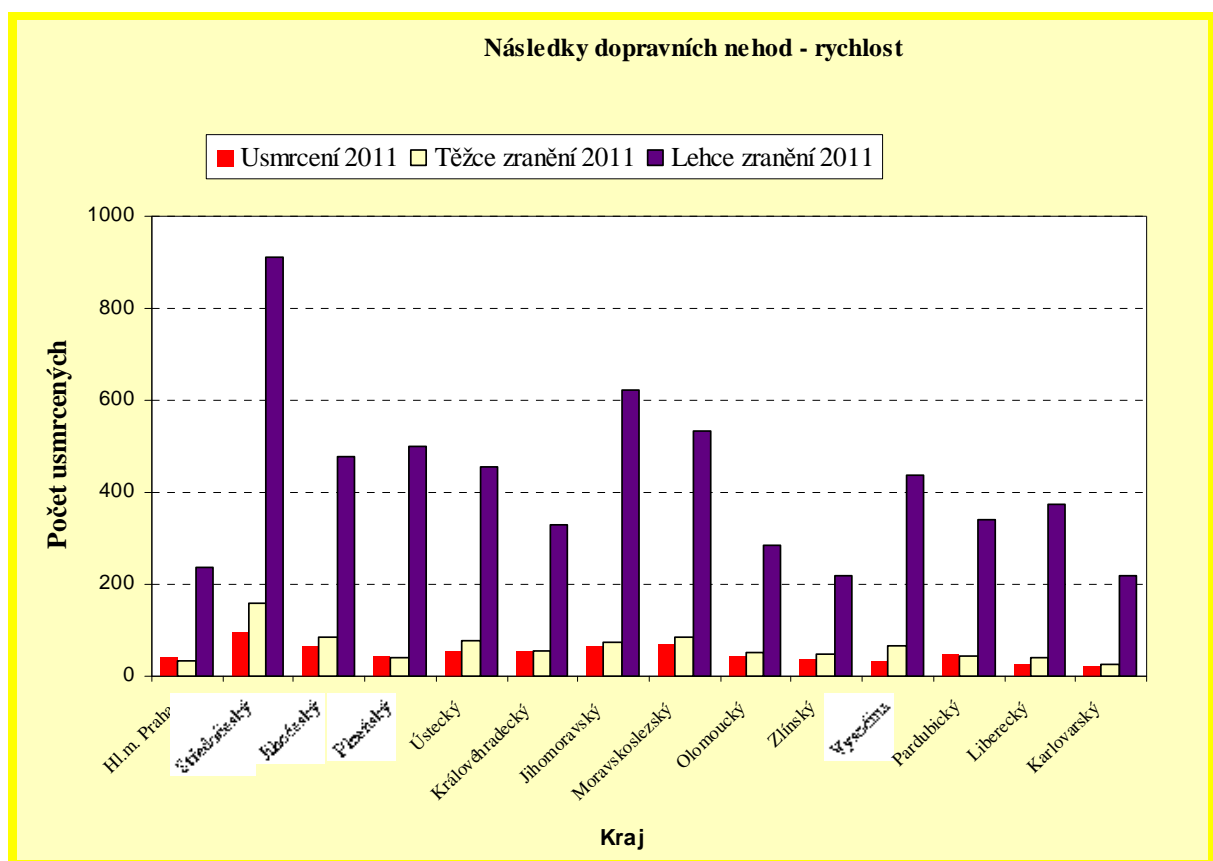
Rychlost

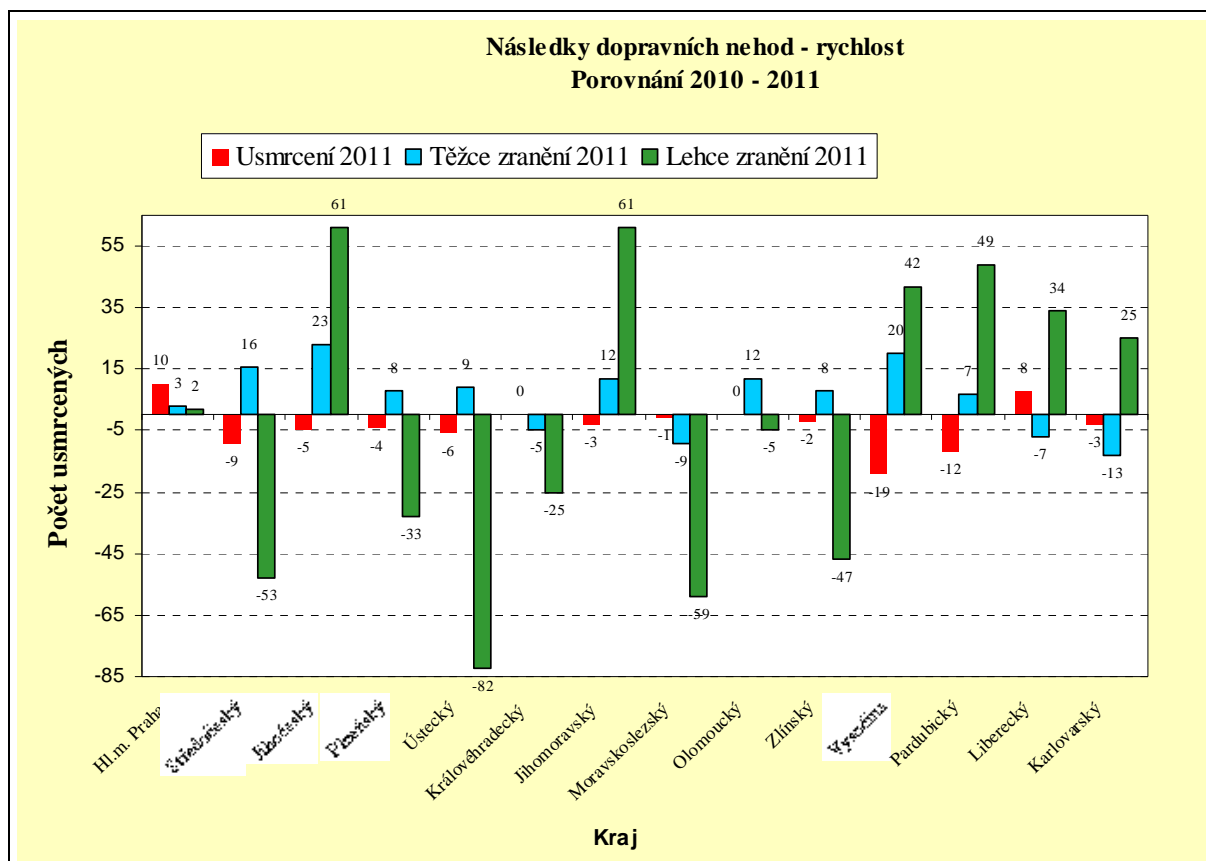
Nástroj Strategie (číslo, popis)	A 3.1 Zvýšení počtu měření rychlosti měřicím zařízením se záznamem, podstatné zintenzívnění měření rychlosti za jízdy. Zaměřit se na místa častých dopravních nehod způsobených překračováním limitů nejvyšší dovolené rychlosti a agresivní jízdou.
RAP (rozpracování nástroje Národní strategie)	<ol style="list-style-type: none"> a) Zintenzívnit počet měření rychlosti měřicími zařízeními se záznamem b) Zintenzívnit měření rychlosti a sledování způsobu jízdy z vozidel Policie ČR za jízdy, zejména na dálničních úsecích (zaměřit se na místa častých dopravních nehod způsobených překračováním limitů nejvyšší dovolené rychlosti a agresivní jízdou)

Nejvíce usmrcených osob připadlo v roce 2011, stejně jako v uplynulých letech, na nehody zaviněné z důvodu nepřiměřené rychlosti jízdy. V roce 2011 zemřelo z důvodu nepřiměřené rychlosti 43,6 % všech osob, které zahynuly při dopravní nehodě.

I když samozřejmě nelze slučovat pojmy „nepřiměřená rychlost“ a „dodržení dovolené rychlosti,“ je třeba konstatovat, že rychlostní chování řidičů významným způsobem ovlivňuje počet usmrcených, těžce a lehce zraněných osob na našich silnicích.

	Počet DN rychlost	z toho v obci (v %)	Počet usmrc. osob - rychlost	z toho v obci (v %)	těžce zraněno - rychlost	z toho v obci (v %)	lehce zraněno - rychlost	z toho v obci (v %)	Počet přestupků - rychlost	z toho v obci (v %)
Praha	1209	100,0	5	100,0	34	100,0	238	100,0	32832	100%
Středočeský	2305	32,1	40	12,5	161	22,4	910	22,5	36510	71%
Jihočeský	774	31,1	26	3,8	87	21,8	478	16,5	13711	65%
Plzeňský	865	40,9	18	22,2	41	17,1	499	33,3	11952	61%
Ústecký	1390	46,2	27	33,3	76	31,6	457	35,2	13653	74%
Královéhradecký	752	50,7	19	26,3	55	43,6	331	36,6	8307	79%
Jihomoravský	982	45,1	27	11,1	74	25,7	621	32,0	25649	56%
Moravskoslezský	1335	65,8	33	54,5	87	56,3	535	55,9	18227	76%
Olomoucký	684	38,5	28	21,4	52	26,9	286	29,0	19577	79%
Zlínský	399	38,1	13	15,4	47	21,3	217	25,3	10143	91%
Vysočina	790	20,8	14	42,9	67	9,0	438	14,4	12039	71%
Pardubický	668	41,3	20	30,0	44	22,7	341	27,0	5045	75%
Liberecký	866	44,8	9	33,3	41	29,3	373	34,6	5419	84%
Karlovarský	407	38,3	5	20,0	25	24,0	217	27,2	6028	65%
Celkem ČR	13426	46,8	284	26,1	891	30,3	5941	32,8	219092	75%





Pokud se týká úkolu „**Zvýšit počet měření rychlosti zařízení se záznamem**,“ vzrostl v České republice počet měření rychlosti se záznamem oproti roku 2010 o 21.853 hodin.

K zabezpečení úkolu „**Zintenzívnit měření rychlosti a sledování způsobu jízdy z vozidel Policie ČR za jízdy, zejména na dálničních úsecích**“ se i v roce 2011 využívalo zejména policejních vozidel Volkswagen Passat R 36 v civilním provedení (AUTO-TEAM) a pracovního týmu MOTO-TEAM. Jednotlivá vozidla jsou vybavena dokumentační technikou umožňující zaznamenání nejen překročení rychlosti jízdy, ale i způsobu jízdy, včetně agresivního chování.

V roce 2011 byl vykonáván dohled za jízdy v rozsahu 38. 542 hodin, což je o 13.578 hodin (54 %) více než v roce 2010.

Policie ČR obdržela na základě „Memoranda o spolupráci v oblasti bezpečnosti provozu na pozemních komunikacích“ mezi ministerstvem vnitra a ministerstvem dopravy finanční dotaci ve výši 7,5 mil. Kč na pohonné hmoty pro 16 policejních vozidel VW Passat R 36 za účelem zajištění realizace opatření A 3.1 Národní strategie BESIP. Díky této dotaci bylo možné provést dohled za jízdy v požadovaném rozsahu, došlo k výraznému nárůstu počtu hodin dohledu, včetně sledování agresivního chování, způsobu jízdy apod., které je ze stacionárního stanoviště jen obtížně možné monitorovat, došlo k výraznému nárůstu počtu zjištěných přestupků i jejich vyřízení na místě. Rozdíl na vybraných pokutách (listopad 2010 – říjen 2011 oproti stejnému období 2001/2010) činil + 7.354.600 Kč. Poskytnutá dotace tak byla efektivně vynaložena a výrazně přispěla k bezpečnosti silničního provozu na dálnicích a rychlostních komunikacích.

	PHM pro hlídky VW Passat (v tis. Kč)
KŘ Policie ČR Praha	0
KŘ Policie ČR Středočeského kraje	2 344
KŘ Policie ČR Jihočeského kraje	0
KŘ Policie ČR Plzeňského kraje	937
KŘ Policie ČR Karlovarského kraje	0
KŘ Policie ČR Ústeckého kraje	469
KŘ Policie ČR Libereckého kraje	0
KŘ Policie ČR Královéhradeckého kraje	469
KŘ Policie ČR Pardubického kraje	0
KŘ Policie ČR Jihomoravského kraje	1 406
KŘ Policie ČR kraje Vysočina	937
KŘ Policie ČR Zlínského kraje	0
KŘ Policie ČR Moravskoslezského kraje	469
KŘ Policie ČR Olomouckého kraje	469
KŘ Policie ČR celkem	7 500
Policejní prezidium – preventivně informační odbor	0
Police ČR celkem	7 500

Koncem roku 2011 bylo realizováno výběrové řízení na nákup dalších 20 ks výše uvedených speciálních vozidel včetně měřící techniky. Tato vozidla byla předána do provozu na počátku dubna roku 2012 a jsou určena pro dohled na vybrané silniční síti, zejména rychlostních komunikacích a silnicích I. tříd.

Nástroj Strategie (číslo, popis)	A 3.3 Kontrola dodržování nejvyšší povolené rychlosti jízdy u vozidel povinně vybavených tachografy Policií ČR a v rámci Státního odborného dozoru (zejména dohled nad dodržováním přímo použitelných předpisů Evropského společenství (NR 561/2006/EHS, NR 3821/85/EHS))
RAP (rozpracování nástroje Národní strategie)	<ul style="list-style-type: none"> a) Využívat kontrol tachografů pro kontrolu dodržování nejvyšší povolené rychlosti vozidla b) Předložit projekt na financování zvláštní technické skupiny z Evropských strukturálních fondů c) V případě schválení financování projektu (viz b)), realizovat projekt do konce roku 2011.

V roce 2011 zkontrolovala Policie ČR celkem 20 863 tachografů, což je o 103 % více než v roce 2010. Při těchto kontrolách bylo zjištěno 1 822 přestupků překročení nejvyšší povolené rychlosti (v roce 2010 to bylo 776 přestupků).

Projekt „Prevence mimořádných událostí v nákladní přepravě“ pro zřízení zvláštní technické skupiny v rámci Policie ČR pro kontrolu vozidel přímo použitelných předpisů Evropského společenství (včetně materiálně technického vybavení a personálního zajištění) byl zpracován a předložen odboru strukturálních fondů MV se žádostí na spolufinancování z evropských fondů - kapitoly I 3.4 již v roce 2010.

Alkohol a jiné návykové látky

Nástroj Strategie (číslo, popis)	C 2.1 Dohled Policie ČR zaměřený na kontrolu zjišťování vlivu alkoholu, léků, a jiných návykových látek u řidičů motorových vozidel a u cyklistů; dopravně bezpečnostní akce zaměřit převážně na víkendový provoz a noční dobu.
RAP (rozpracování nástroje Národní strategie)	a) provádět kontrolní měření na alkohol při každé dopravní nehodě šetřené Policií ČR a při každém zastavení vozidla v rámci výkonu dohledu na bezpečnost a plynulost silničního provozu; zaměřit se na dobu a místa zvýšené pravděpodobnosti požívání alkoholických nápojů b) zvýšit počet orientačních kontrolních měření řidičů motorových vozidel na jiné návykové látky alespoň o 15 % oproti roku 2007; zaměřit se na dobu a místa zvýšené pravděpodobnosti užívání jiných návykových látek - dle vyhodnocení krajských a okresních ředitelů c) sledování vývoje dopravních nehod řidičů motorových vozidel a cyklistů řídících pod vlivem alkoholu a jiných návykových látek a následků těchto nehod

Policie ČR v roce 2010 evidovala **5 242** (+ 227 oproti roku 2010) **dopravních nehod zaviněných pod vlivem alkoholu** (tj. 7,5 % z celkového počtu dopravních nehod), při kterých bylo **89** (- 13) **osob usmrceno** (tj. 12,6 % z celkového počtu) a dalších **2 701** (+ 410) **osob zraněno**. Nejvyšší **podíl těchto nehod** na celkovém počtu dopravních nehod byl zaznamenán ve Zlínském a Karlovarském kraji 14,5 % a 13,7 %).

Nejvyšší **počet těchto nehod** byl zaznamenán v Moravskoslezském kraji (674; z toho v okrese Frýdek-Místek 145, Ostrava 140, Karviná 129, Opava 106), ve Středočeském kraji (662) a v Praze (504).

Nejvíce usmrcených osob při těchto nehodách bylo na území Jihočeského a Moravskoslezského kraje (po 12ti osobách) a v Pardubickém kraji (11 osob). **U 71,5 % (v roce 2010: 68,7 %) dopravních nehod s alkoholem byla zjištěna hodnota alkoholu u viníka dopravní nehody 1 ‰ a více.**

V roce 2011 bylo **službou dopravní policie zjištěno při dohledu požití alkoholu u 12 777³ řidičů motorových vozidel**, což je o 491 osob méně než v roce 2010. V roce 2010 bylo službou dopravní policie zjištěno požití alkoholu u 13.268 řidičů. **600** (-329) **případů požití alkoholu zjistila služba dopravní policie u ostatních účastníků silničního provozu.**

³ Přehled o činnosti dopravní služby za rok 2011

V roce 2011 bylo kvůli alkoholu **zadrženo (při dohledu i dopravních nehodách) 9 419 (+ 2 415) řidičských průkazů,**⁴ z toho při dohledu 6.544³.

Kromě služby dopravní policie bylo zjištěno a oznámeno **11 460** případů řízení vozidla **po požití alkoholu či jiné návykové látky službou pořádkové policie** (10 538 v roce 2010:) a **136 případů požití alkoholu nebo jiné návykové látky službou cizinecké policie** (v roce 2010: 596).⁴

Kontrolní měření na alkohol se od roku 2010 z důvodů vysokého počtu usmrčených osob při dopravních nehodách pod vlivem alkoholu provádí nejen při každé dopravní nehodě oznámené Policii ČR, ale i při každém zastavení vozidla v rámci výkonu dohledu na bezpečnost a plynulost silničního provozu. (Do té doby se měření na alkohol provádělo při každém zastavení vozidla pouze při speciálních dopravně bezpečnostních akcích, při běžné dohledové činnosti bylo prováděno namátkově.)

V roce 2011 proběhlo navíc 814 (+ 41) dopravně bezpečnostních akcí zaměřených na řízení pod vlivem alkoholu na úrovni územních odborů a 92 na úrovni kraje. Na zjištění alkoholu a jiných návykových látek byly v roce 2011 zaměřeny i dvě vícedenní mezinárodní dopravně bezpečnostní akce TISPOL (ve dnech 6. – 12. 6. 2011 a 12. – 18. 12. 2011).

Pod vlivem jiných návykových látek bylo v roce 2011 zaviněno **163 (- 1) dopravních nehod pod vlivem jiných návykových látek.**

	2003	2004	2005	2006	2007	2008	2009	2010	2011
Počet DN pod vlivem jiných NL	37	44	51	64	78	112	133	164	163

Nejvíce těchto nehod se stalo v Praze, Jihomoravském a Středočeském kraji.

Při dopravních nehodách pod vlivem jiných návykových látek bylo **usmrceno 10 osob** (v roce 2010 to bylo 15 osob). Těžce zraněno bylo v roce 2011 25 osob, lehce 74.

V roce 2011 bylo službou dopravní policie z důvodů požití návykových látek řidičem **zadrženo (při dohledu i dopravních nehodách) 1 242 řidičských průkazů, z toho při dohledu 947.**

V oblasti návykových látek činí problém zejména rozlišení hranice mezi přestupkem a trestným činem (u alkoholu je judikaturou stanovena hranice na 1‰). V rámci meziresortní expertní skupiny byl proto představen způsob řešení tohoto problému, který se osvědčil ve Spolkové republice Německo⁵ a je založen na tzv. analytickém principu. Ten spočívá v tom, že už samotná přítomnost nelegální drogy či jejích aktivních metabolitů v krvi řidiče prokazuje ovlivnění touto látkou. (Krev detekuje návykovou látku několik hodin, v moči se návyková látka dá zjistit po několik dní. Průkaznost látky v moči je jednodušší, ale nelze z ní automaticky vyvozovat ovlivnění návykovou látkou.)

⁴ Podklady k vyhodnocení – dopravní služba - krajská ředitelství

⁵ S využitím článku „Postup při zjišťování a hodnocení stupně ovlivnění řidičů motorových vozidel návykovou látkou ve Spolkové republice Německo“: Dvořák M., Wolf A., Scherm H., Klír P., Vaněrková H.; Soudní lékařství č. 4, říjen 2009

Nezpůsobilost v případě tvrdých drog (heroin, morfin, kokain, amfetamin, metamfetamin) je dána vždy při prvním záchytu, u tzv. měkkých drog (cannabis) až při opakovaném záchytu. Pokud osoba s odebráním řidičským průkazem chce znovu získat řidičské oprávnění, musí zaplatit lékařské vyšetření, zda není na droze závislá, musí zaplatit a úspěšně absolvovat medicínsko-psychologické testy a musí zaplatit a znovu absolvovat celý řidičský kurz. O možnosti zavedení analytického principu u návykových látek v České republice bude v roce 2012 vedena odborná diskuse.

V roce 2011 bylo zakoupeno 41 000 jednorázových testerů na návykové látky Drugwipe, které byly distribuovány na jednotlivá krajská ředitelství. V souvislosti s dodáním jednorázových testerů na návykové látky Drugwipe byla Policií ČR vytvořena pomůcka pro policisty obsahující návod k obsluze testeru a postup policisty při odhalování protiprávního jednání pod vlivem návykových látek.

Přednost v jízdě

Nástroj Strategie (číslo, popis)	B 3.2 Zvýšení dohledu nad dodržováním přednosti v jízdě.
RAP (rozpracování nástroje Národní strategie)	1. Zajištění dohledu na úsecích pozemních komunikací, kde dochází opakovaně k nedodržování přednosti v jízdě a kde tato skutečnost vede ke zvýšenému riziku dopravních nehod 2. Sledování vývoje dopravních nehod, jejichž hlavní příčinou bylo nedání přednosti v jízdě

Kontrola přednosti v jízdě na křižovatkách je řešena přímým dohledem policistů na křižovatkách, kde dochází k častému nedodržování přednosti v jízdě, zejména ve městech. Pozornost je zaměřena především na místa, kde nedání přednosti v jízdě je příčinou zvýšeného počtu DN a jejich následků. V roce 2011 bylo Policií ČR vyřízeno v blokovém řízení na místě **11.979 přestupků** (+ 1620, meziroční nárůst o 16 %) v důsledku nedání přednosti v jízdě, za něž byly uloženy pokuty v celkové výši 19.427.000,- Kč a 14.812 přestupků bylo oznámeno správním orgánům.

V roce 2011 bylo způsobeno **11.539 dopravních nehod**, jejichž příčinou bylo nedání přednosti v jízdě (v loňském roce to bylo 12.060 dopravních nehod, pokles o 4,32 %). Snížil se i počet dopravních nehod s tragickými následky o 7 usmrcených osob (pokles o 6,14 %). Při zajišťování přímého dohledu je podle možností využívána záznamová technika (digitální kamery), která umožňuje okamžité pořízení a následné předložení důkazního materiálu přestupci a v neposlední řadě má zásadní vliv na projednání přestupku na místě. Zavádění nových stacionárních zařízení se podle dostupných informací ani v roce 2011 nezvýšilo.

Zádržné systémy

Nástroj Strategie (číslo, popis)	D 2.1 Důsledná kontrola řidičů a spolujezdců z hlediska používání bezpečnostních pásů a dětských zádržných systémů.
RAP (rozpracování nástroje Národní strategie)	1. důsledně kontrolovat používání bezpečnostních pásů a dětských zádržných systémů při každé kontrole se zastavením vozidla a při každé dopravní nehodě

strategie)	2. sledovat a vyhodnocovat vývoj následků dopravních nehod (usmrcení, těžké zranění, lehké zranění) s rozdělením na řidiče, spolujezdce na předním a zadním sedadle, v obci a mimo obec, bezpečnostní pásy a autosedačky
-------------------	--

**Následky nehod⁶ osobních automobilů
podle kategorií účastníků silničního provozu v roce 2011**

Mimo obec

osoby připoutané bezpečnostním pásem	usmrceno		těžce zraněno		lehce zraněno		nezraněno	
	airbag	bez airbagu	airbag	bez airbagu	airbag	bez airbagu	airbag	bez airbagu
řidiči	19	117	99	361	556	3526	789	14435
spolujezdci přední sedadlo	4	41	24	160	174	1388	192	3191
spolujezdci zadní sedadlo	0	19	0	102	4	722	10	1521

osoby nepřipoutané bezpečnostním pásem	usmrceno		těžce zraněno		lehce zraněno		nezraněno	
	airbag	bez airbagu	airbag	bez airbagu	airbag	bez airbagu	airbag	bez airbagu
řidiči	6	65	13	92	17	244	10	167
spolujezdci přední sedadlo	1	11	2	23	4	99	0	43
spolujezdci zadní sedadlo	0	16	0	39	0	90	0	29

osoby v bezpečnostní sedačce	usmrceno	těžce zraněno	lehce zraněno	nezraněno
přední sedadlo	1	0	5	21
zadní sedadlo	1	13	230	595

vozidlo nevybaveno bezpečnostní sedačkou	usmrceno	těžce zraněno	lehce zraněno	nezraněno
přední sedadlo	0	0	2	0
zadní sedadlo	0	1	4	3

V obci

osoby připoutané bezpečnostním pásům	usmrceno		těžce zraněno		lehce zraněno		nezraněno	
	airbag	bez airbagu	airbag	bez airbagu	airbag	bez airbagu	airbag	bez airbagu
řidiči	7	29	16	136	336	3136	746	44180
spolujezdci přední sedadlo	1	3	7	72	91	1195	155	6910
spolujezdci zadní sedadlo	0	6	1	35	3	554	11	2530

osoby nepřipoutané bezpečnostním pásům	usmrceno		těžce zraněno		lehce zraněno		nezraněno	
	airbag	bez airbagu	airbag	bez airbagu	airbag	bez airbagu	airbag	bez airbagu
řidiči	2	21	2	29	25	262	11	1829
spolujezdci přední sedadlo	1	6	2	22	2	114	2	136
spolujezdci zadní sedadlo	0	2	0	14	1	86	0	120

osoby v bezpečnostní sedačce	usmrceno	těžce zraněno	lehce zraněno	nezraněno
přední sedadlo	0	0	8	65
zadní sedadlo	0	4	210	1095

vozidlo nevybaveno bezpečnostní sedačkou	usmrceno	těžce zraněno	lehce zraněno	nezraněno
přední sedadlo	0	0	0	0
zadní sedadlo	0	1	4	10

Následky nehod závisí nejen na tom, zda byla či nebyla osoba připoutána, zda byl aktivován airbag apod., ale také na charakteru dopravní nehody. Výstup z těchto statistik do značné míry ovlivňuje fakt, že Policii ČR nejsou v souvislosti s novou právní úpravou hlášeny všechny dopravní nehody. Obecně lze konstatovat, že význam používání bezpečnostních pásů a bezpečnostních sedaček je zřejmý zejména v obci a při nižších rychlostech vozidla. Procentuálně lze vyjádřit účinnost bezpečnostních pásů při dopravní nehodě u řidičů takto:

Použití bezpečnostního pásu – mimo obec	usmrcení	těžce zranění	lehce zranění	nezranění
řidiči připoutaní	0,7 %	2,3 %	20,5 %	76,5 %
řidiči nepřipoutaní	11,6 %	17,1 %	42,5 %	28,8 %

Použití bezpečnostního pásu - obec	usmrcení	těžce zranění	lehce zranění	nezranění
řidiči připoutaní	0,1 %	0,3 %	7,1 %	92,5 %
řidiči nepřipoutaní	1,1 %	1,4 %	13,1 %	84,4 %

Kontrola používání zádržných systémů (bezpečnostních pásů a dětských autosedaček) se od roku 2007 důsledně provádí **při každé kontrole spojené se zastavením vozidla**. V roce 2011 Policie ČR zjistila v rámci dohledu **66 064** (- 578) **přestupků nepoužití bezpečnostního pásu nebo autosedačky**. V některých krajích však byl zaznamenán nárůst počtu přestupků nepoužití zádržného systému (např. Praha o 123 %, Jihočeský kraj apod.).

Na problematiku zádržných systémů byly zaměřeny i 2 mezinárodní kontrolní akce TISPOL (ve dnech 14. – 20. 2. 2011 a 12. – 18. 9. 2011). Při těchto akcích bylo zkontrolováno 209.216 vozidel. Při této činnosti bylo zjištěno nepoužití bezpečnostního pásu ve 4.926 případech (v průměru nebyl použit bezpečnostní pás u 2,4 % všech kontrolovaných vozidel), nepoužití bezpečnostní autosedačky bylo zjištěno ve 283 případech (v průměru nebyla použita autosedačka u 0,13 % všech kontrolovaných vozidel). Výsledek kontrol je prakticky stejný jako v roce 2010.

Kromě dohledu je použití bezpečnostních pásů a autosedaček monitorováno i **u dopravních nehod**, které šetří Policie ČR (viz podrobná tabulka výše).

Nástroj Strategie (číslo, popis)	D 1.2 Zvýšení četnosti používání bezpečnostních pásů u příslušníků ozbrojených složek a ozbrojených sil.
RAP (rozpracování nástroje Národní strategie)	vnitřní kontrolní akce

V roce 2011 bylo provedeno celkem **258** kontrol příslušníků a zaměstnanců Policie České republiky, při kterých nebylo zjištěno bezdůvodné nepoužití bezpečnostního pásu.

Chodci⁷

Nástroj Strategie (číslo, popis)	E 3.1 Zintenzivnění dohledu na chování chodců na pozemních komunikacích (přecházení pozemní komunikace, chůze po pozemní komunikaci)
--	---

⁷ Zdroj: Informace o nehodovosti na pozemních komunikacích v ČR a podklady Ředitelství služby dopravní policie PPČR

RAP (rozpracování nástroje Národní strategie)	alespoň 2 speciální tematicky zaměřené kontrolní akce ročně na úrovni územního odboru zaměřit výlučně na chování chodců na pozemní komunikaci a chování řidičů na přechodech pro chodce; akce propojit s informováním veřejnosti a dle možností zkoordinovat i s obecní (městskou) policií a s preventivními akcemi.
--	--

V roce 2011 došlo k 3402 (-79) střetům vozidla s chodcem, z toho chodci zavinili 1 197 dopravních nehod (tj. 35 %). Při těchto nehodách bylo **usmrceno 156 (+ 5) chodců** (v roce 2010 to bylo 151). Nejčastější příčinou úmrtí bylo náhlé nebo neopatrné vstoupení chodce do vozovky.

16 % chodců – viníků dopravní nehody – bylo v době nehody bylo **pod vlivem alkoholu**.

91 % střetů chodců s vozidlem se stalo **v obci**, z toho **v noci 26 %**. Při těchto nehodách bylo **usmrceno 62 % chodců**, z toho **v noci 49 % (+ 9 %)**.

Mimo obec bylo v roce 2011 usmrceno 38 % chodců, z toho **v noční době 79 %**.

Nejvíce usmrcených chodců je registrováno na silnicích I. a II. tříd, a to převážně v noci.

S výjimkou Jihočeského kraje byl ve všech ostatních krajích naplněn požadovaný počet 2 speciálních kontrolních akcí na úrovni územního odboru za rok zaměřených výhradně na chodce. V některých krajích byl i počet akcí zaměřených na chodce výrazně překročen – např. v Středočeském kraji (68), Moravskoslezském kraji (103), v kraji Vysočina (136) či Karlovarském kraji (70). Dohledové akce byly propojeny s preventivními aktivitami, např. celorepublikovou akcí „Zebra se za tebe nerozhlédne.“ Dohled byl často spojen i s distribucí reflexních prvků pro zvýšení viditelnosti chodců za zhoršených světelných podmínek.

Při dohledu na bezpečnost chodců i při vybraných preventivních akcích spolupracovala Policie ČR dle možností i s obecní (městskou) policií. Dohled byl soustředěn zejména na dobu, kdy děti jdou do školy nebo se z ní vrací domů a na viditelnost chodců v noci či za zhoršených podmínek viditelnosti. Policie ČR se dále zaměřila i na prověřování nehodových míst a spolupráci se silničními správní úřady při jejich odstraňování.

Cyklisté

Nástroj Strategie (číslo, popis)	E 3.2 Zintenzívnění dohledu na dodržování pravidel silničního provozu cyklisty
RAP (rozpracování nástroje Národní strategie)	<ol style="list-style-type: none"> alespoň 1 kontrolní akce na území kraje za rok tematicky zaměřená na cyklisty (Při kontrolách cyklistů se zaměřit na osvětlení jízdního kola, kontrolu dodržování technických požadavků na jízdní kola a používání přileb a reflexních pomůcek i na řízení pod vlivem alkoholu či jiných návykových látek; dohled doplnit vhodně prevencí) sledovat vývoj následků dopravních nehod s účastí cyklistů

Porovnání následků dopravních nehod cyklistů za poslední tři roky je uvedeno v následující tabulce⁸

	celkem			z toho děti do 15 let			s přilbou			bez přilby		
	2009	2010	2011	2009	2010	2011	2009	2010	2011	2009	2010	2011
usmrceno	72	70	50	1	0	1	7	7	5	65	63	45
těžce zraněno	430	393	443	20	15	25	81	76	100	349	317	343
lehce zraněno	2585	2296	2925	254	208	288	583	544	799	2002	1752	2126

V roce 2011 bylo zaznamenáno **3847** (+ 772 oproti roku 2010) **dopravních nehod s účastí cyklisty**. Největší počet nehod s účastí cyklisty je evidován v Moravskoslezském kraji (490), Olomouckém kraji (429), ve Středočeském (392) a Jihomoravském kraji (382). Nejméně těchto nehod bylo evidováno v Karlovarském kraji (71).

V roce 2011 došlo ke snížení počtu usmrcených cyklistů (o 29 %), kvůli velkému rozmachu cyklistiky se však zvyšuje počet dopravních nehod s účastí cyklisty (o 25 %) a počet těžce (o 13 %) a lehce zraněných (o 27 %) cyklistů.

Alarmující je zjištění, že 28,4 % dopravních nehod pod vlivem alkoholu zavinili právě cyklisté.

V roce 2011 proběhlo **454** (+ 145 oproti roku 2010) **kontrolních akcí speciálně zaměřených na cyklisty** (požadovaný počet kontrolních akcí byl splněn, zpravidla i překročen). Jenom v rámci těchto tematicky zaměřených akcí bylo evidováno **1652** (+ 568 oproti roku 2010) **přestupků**. Celkem bylo zaznamenáno během roku 2011 celkem **4887** přestupků cyklistů.

Dle místní znalosti byl dohled Policie ČR určen do míst se zvýšeným provozem cyklistů. Kontrola je zaměřena zejména na správné osvětlení a vybavení kola, používání přileb a reflexních pomůcek a na jízdu pod vlivem alkoholu či jiných návykových látek.

Motocyklisté⁸

Nástroj Strategie (číslo, popis)	E 3.3 Zintenzívnění dohledu na dodržování pravidel silničního provozu motocyklisty
RAP (rozpracování nástroje Národní strategie)	alespoň 2 tematicky zaměřené kontrolní akce v rámci kraje za rok sledovat vývoj následků dopravních nehod s účastí motocyklistů

V roce 2011 bylo zaznamenáno **2934** (+ 333) **dopravních nehod s účastí motocyklistů**. Nejvíce dopravních nehod bylo zaznamenáno v Praze a Středočeském kraji, nejvíce usmrcených motocyklistů ve Středočeském a Ústeckém kraji.

⁸ Podklady Ředitelství služby dopravní policie

Motocyklisté	2008	2009	2010	2011
Počet nehod	3831	2946	2601	2934
Usmrceno	116	85	92	77
Těžce zraněno	620	596	480	566
Lehce zraněno	1867	1898	1699	1869

Oproti roku 2010 stoupl počet dopravních nehod motocyklistů (o 13 %), klesl počet usmrcených motocyklistů (o 16 %), stoupl však počet těžce zraněných (o 18 %) a lehce zraněných (o 10 %) motocyklistů.

V roce 2011 proběhlo 128 (-72 oproti roku 2010) kontrolních akcí speciálně zaměřených na motocyklisty. Jenom v rámci těchto tematicky zaměřených akcí bylo evidováno 475 (-59 oproti roku 2010) přestupků. Policie České republiky se snaží na motocyklisty působit i v rámci preventivních aktivit, často ve spolupráci s motocyklovými svazy – např. akce „Nežij vteřinou“ apod.

Požadovaný počet kontrolních akcí zaměřených na motocyklisty nebyl splněn v hl. m. Praze a Jihočeském kraji.

Účinným nástrojem dohledu zaměřeného na motocyklisty byl i tzv. **MOTO-TEAM**. Při jeho celoroční činnosti bylo zjištěno 4.618 přestupků, které byly vyřízeny v blokovém řízení na místě a uloženy pokuty v celkové výši 3.186.200 Kč. V rámci plánování dohledu byly vybrány lokality, kde dochází nejčastěji k porušování pravidel silničního provozu motocyklisty.

Z hlediska závažnosti patří právě dopravní nehody motocyklů mezi nejtragičtější: v průměru 28 usmrcených osob na 1000 dopravních nehod, což je více než dvojnásobek v porovnání s dopravními nehodami osobních automobilů. Nejhorší ukazatel je u objemové třídy 0,86 l – 1,25, kde na 1000 nehod připadá 41,5 usmrcených osob, nejvíce nehod připadá na objemovou třídu 460 – 850 ccm.

Vytváření bezpečného dopravního prostoru

Nástroj Strategie (číslo, popis)	E 2.1 Zapojení veřejnosti, včetně dětí a osob s omezenou schopností pohybu a orientace do identifikace rizikových míst.
RAP (rozpracování nástroje Národní strategie)	1. Dle možností Policie ČR zapojení veřejnosti do identifikace rizikových míst 2. Řešení podnětů občanů směřujících k odstranění rizikových míst

Nástroj Strategie (číslo, popis)	J 3.3 Systematické vyhodnocování příčin nehodovosti v místech častých dopravních nehod nebo nehod se zvláště závažnými následky.
RAP (rozpracování nástroje Národní strategie)	Vlastní podněty Policie ČR k odstranění rizikových míst

V řadě krajů proběhly projekty zaměřené na zapojení veřejnosti, zejména dětí a jejich rodičů, školských zařízení a pohybově či jinak zdravotně handicapovaných osob do identifikace rizikových míst. Policie ČR spolupracovala při identifikaci rizikových míst s různými subjekty – např. s občanským sdružením Pražské matky, Oživení, s hipologickou společností Arpida. Na identifikaci rizikových míst a jejich zabezpečení či odstranění byl zaměřen i projekt „Bezpečná cesta do školy“.

Podněty občanů směřují zejména k nevhodnému dopravnímu značení, zvýšení bezpečnosti přechodů pro chodce, zvýraznění a zabezpečení železničních přejezdů, snížení rychlosti v obci, bezbariérovému přístupu, vyznačení přednosti v jízdě na křižovatkách apod. V Praze pracovala stálá pracovní skupina, jejíž cílem je systematická analýza dopravní situace na území hl. města a koordinace aktivit směřujících k odstranění problémových míst. V rámci této pracovní skupiny jsou vyřizovány i podněty občanů ke zlepšení bezpečnosti na pozemních komunikacích. Komunikace s veřejností směřující k odstranění problémových míst je i nedílnou součástí besed s občany či dětmi ve školách. Realizace řady návrhů však naráží na finanční možnosti správců komunikací.

Odstraňování rizikových míst	Počet podnětů Policie ČR na odstranění rizikových míst	Z toho odstraněno v %	Počet podnětů od veřejnosti na odstranění rizikových míst	Z toho odstraněno v % (kvalifikovaný odhad)
Praha	14	58	11	73
Středočeský	658	38	35	83
Jihočeský	264	46	4	50
Plzeňský	107	65	21	57
Ústecký	117	49	47	33
Královéhradecký	5	40	5	40
Jihomoravský	64	61	54	60
Moravskoslezský	118	80	78	86
Olomoucký	22	55	14	80
Zlínský	77	61	12	61
Vysočina	215	75	1	100
Pardubický	17	47	8	40
Liberecký	133	81	36	59
Karlovarský	157	68	6	90
Celkem ČR	1968	59	332	65

Nástroj Strategie (číslo, popis)	F 5.2 Omezovat a nepovolovat zřizování a provozování reklamních zařízení v ochranných pásmech všech typů pozemních komunikací a pravidelně vyhodnocovat kontrolní činnost v oblasti dodržování zákonných podmínek pro provozování reklamních zařízení v ochranných pásmech všech typů pozemních komunikací.
RAP (rozpracování nástroje Národní strategie)	Provádět kontrolní činnost zaměřenou na reklamní zařízení

Dopravní inženýři a policisté krajských ředitelství a územních odborů provádějí v rámci své působnosti průběžnou kontrolu reklamních zařízení v ochranných pásmech (i mimo ně) u všech kategorií pozemních komunikací. V případě zjištění závad je upozorněn příslušný silniční správní úřad, který je oprávněn vynutit nápravu na vlastníku reklamního zařízení nebo povinen sám konat.

Oproti roku 2010 se zintenzívnila kontrolní činnost Policie ČR v této oblasti – bylo podáno o 459 podnětů více, zlepšilo se i odstraňování reklamních zařízení, které byly umístěny bez povolení či v rozporu s podmínkami uvedenými v zákoně či v povolení (v roce 2010 činil kvalifikovaný odhad odstraněných reklamních zařízení, k nimž dala Policie ČR podnět, 44 %). Počet odstraněných reklamních zařízení, k jejichž odstranění dal podnět orgán Policie ČR, je však stále nedostatečný. K této situaci přispívá nejen vágní přístup některých správců komunikací, ale i nepřiliš účinná legislativní úprava v zákoně č. 13/1997 Sb., o pozemních komunikacích, ve znění pozdějších předpisů. V roce 2011 byla předložena novela zákona č. 13/1997 Sb., která se týká i zpřísnění procesu povolování reklamních zařízení. Legislativní proces nebyl do konce roku 2011 ukončen.

Při posuzování reklamních zařízení vychází Policie ČR z Nařízení Ministerstva vnitra č. 43 ze dne 28. července 2008, kterým se definují jevy a okolnosti, které mohou jinak narušit provoz na pozemních komunikacích.

	Počet podnětů na odstranění reklamního zařízení	Z toho odstraněno v % ^{*)}
Praha	35	5,7
Středočeský	501	33,3
Jihočeský	130	33
Plzeňský	26	61,5
Ústecký	98	46
Královéhradecký	22	18
Jihomoravský	42	50
Moravskoslezský	44	58
Olomoucký	22	55
Zlínský	19	67
Vysočina	25	90
Pardubický	35	90
Liberecký	34	80
Karlovarský	54	63
Celkem ČR	1087	53,6

Výkon dohledu na bezpečnost a plynulost silničního provozu ze strany Policie ČR

Nástroj Strategie (číslo, popis)	I 3.3 Kontrola postupu Policie ČR a obecní (městské) policie při řešení přestupků v oblasti bezpečnosti a plynulosti silničního provozu a Policie ČR při šetření dopravních nehod.
Popis akce v rámci MV	<ol style="list-style-type: none"> 1. Alespoň 2 kontroly tematicky zaměřené na výkon dohledu, řešení přestupků a šetření dopravních nehod na úrovni územních odborů krajských ředitelství za rok (kontrola záznamů z alkoholtesterů, měřících zařízení, kontrola spisové služby, kontrola dokumentace z šetření dopravních nehod, kontrola situování dohledu do rizikových míst, kontrola zaměření dohledu na hlavní příčiny DN a smrtelných následků DN v rámci okresu, kraje, kontrola pokutových bloků apod.) 2. Kontroly na území alespoň 4 krajských ředitelství Policie ČR/ rok tematicky zaměřené na výkon dohledu, šetření dopravních nehod a

	<p>dodržování opatření k eliminaci případů zneužívání pravomoci veřejného činitele nebo korupčního chování policistů služby dopravní policie, služby pořádkové policie a služby cizinecké policie při dohledu na bezpečnost silničního provozu, při šetření přestupků a při šetření dopravních nehod</p> <p>3. Prověřování skutečností nasvědčujících tomu, že byl spáchán trestný čin zneužívání pravomoci veřejného činitele a úplatkářství, z jehož spáchání při řešení dopravního přestupku nebo šetření dopravní nehody je podezřelý policista nebo zaměstnanec Policie ČR - služby dopravní policie, služby pořádkové policie nebo služby cizinecké policie.</p>
--	--

Kontroly na úrovni územního odboru a kraje vycházejí z plánu kontrolní a metodické činnosti a byly v roce 2011 zaměřeny zejména na

- znalost a aplikaci příslušných právních a interních předpisů;
- kontrolní činnost ze strany odpovědných služebních funkcionářů aj. kontrolních subjektů a její účinnost, včetně popisu závad a následného postupu;
- dodržování protikorupčních opatření;
- na způsob šetření a protokoly z dopravních nehod;
- na spisovou agendu, zejména řešení a oznamování přestupků;
- na přímý výkon dohledu při dopravně bezpečnostních akcích i během běžné dohledové činnosti;
- na nakládání s pokutovými bloky a finanční hotovostí;
- kontrolu záznamů z alkoholtesterů a radarů;
- na ústrojovou kázeň a komunikaci s řidiči;
- na dodržování pravidel silničního provozu policisty a občanskými zaměstnanci;
- na využívání a stav přidělených technických prostředků.

a) problematika dohledu na bezpečnost a plynulost silničního provozu

Druh kontroly a forma obecné kontroly	Kontrolovaná osoba	termín
Tematická kontrola	KŘP Olomouckého kraje DI ÚO Přerov DI ÚO Olomouc	I. pololetí
Tematická kontrola	KŘP Kraje vysočina DI ÚO Pelhřimov DI ÚO Žďár nad Sázavou DO Velký Beranov	II. pololetí
Tematická kontrola	KŘP Středočeského kraje DO Mirošovice	II. pololetí
Tematická kontrola	KŘP Libereckého kraje DI ÚO Semily DI ÚO Jablonec nad Nisou	II. pololetí

Cílem kontroly na dopravních inspektorátech Policie ČR bylo prověřit kvalitu a úroveň na úseku výkonu dozoru nad silničním provozem, plánování a organizace výkonu služby, personální stavy, řízení, kontrolu a hodnocení práce ze strany vedoucích pracovníků. Dále byla kontrola zaměřena na využívání a stav přidělených technických prostředků, hospodaření s pokutovými bloky a jejich vyplňování, řešení a oznamování přestupků. Kontrola na krajských ředitelství policie byla zaměřena na dodržování plánu kontrolní činnosti a metodickou činnost příslušných pracovníků.

b) problematika dopravního inženýrství

Druh kontroly a forma obecné kontroly	Kontrolovaná osoba	termín
Tematická kontrola	KŘP Olomouckého kraje DI ÚO Přerov DI ÚO Olomouc	I. pololetí

Cílem kontroly na dopravních inspektorátech Policie ČR bylo prověřit kvalitu a úroveň zpracování dokumentů po linii dopravního inženýrství. Kontrola na krajských ředitelství policie byla zaměřena na dodržování plánu kontrolní činnosti, metodickou činnost příslušných pracovníků a v neposlední řadě na náležitosti vydaných rozhodnutí a stanovisek a dodržování zákonných lhůt.

V rámci tematických kontrol nebyly zjištěny žádné závažné nedostatky. Drobné nedostatky zjištěné v rámci kontroly byly řešeny formou metodické pomoci. Kontrola výkonu služby probíhá na několika úrovních – Ředitelství služby dopravní policie, krajská ředitelství policie a územní odbory. Výkon služby je kontrolován i v rámci probíhajících dopravně bezpečnostních akcí. Výkon služby kontroluje i Úřad vnitřní kontroly Policie České republiky:

krajské ředitelství policie	zjištění
hlavního města Prahy	Provedeny 4 kontroly. Zjištěny dodatečné zápisy do pokutových bloků, pozdní odvody finanční hotovosti, chybné zápisy v knize cenností, nesprávná archivace výsledků dechových zkoušek.
Středočeského kraje	Provedeno 8 kontrol. Zjištěno chybné vyplňování pokutových bloků, chybné zpracování dopravních nehod, nedostatky v náčrtku dopravních nehod.
Jihočeského kraje	Provedeno 11 kontrol. Zjištěno chybné vyplňování pokutových bloků, pozdní odvody finanční hotovosti.
Plzeňského kraje	Provedeny 3 kontroly. Zjištěno chybné vyplňování pokutových bloků, nestandardní manipulace s měřičem rychlosti.
Karlovarského kraje	Provedena 1 kontrola, bez zjištěných nedostatků.
Ústeckého kraje	Provedena 1 kontrola, bez zjištěných nedostatků.
Libereckého kraje	Provedena 1 kontrola, bez zjištěných nedostatků.
Královéhradeckého kraje	Provedeny 4 kontroly. Zjištěny nedostatky v právní kvalifikaci přestupku, nedostatky při zpracování náčrtku místa dopravní nehody, není prováděna každoměsíční kontrola shody pokutových bloků a finanční hotovosti, zjištěny pozdní odvody finanční hotovosti, chybně provedený zápis v knize cenností.
Pardubického kraje	Provedeny 2 kontroly, bez zjištěných nedostatků.

kraje Vysočina	Provedeno 8 kontrol. Zjištěno nevhodné uložení rozpracovaných spisových materiálů k dopravním nehodám.
Jihomoravského kraje	Provedena 1 kontrola. Zjištěno zvolení nevhodné taktiky při provádění silniční kontroly.
Zlínského kraje	Provedena 1 kontrola, bez zjištěných nedostatků.
Moravskoslezského kraje	Provedeny 2 kontroly. Zjištěno chybné vyplňování pokutových bloků.

Bližší podklady byly dodány z následujících **krajů**:

Krajské ředitelství Policie ČR Středočeského kraje: K zajištění stanoveného úkolu byl zpracován plán kontrolní a metodické činnosti pro rok 2011 s určením časového harmonogramu a územních odborů vnější služby, včetně jejího zaměření. Kontroly jsou plánovány do jednotlivých problematik činnosti služby dopravní policie s důrazem na dodržování právních norem, interních aktů řízení a eliminaci možnosti korupčního jednání. Mimo tuto plánovanou činnosti jsou průběžně prováděny kontroly přímého výkonu služby při dohledu na bezpečnost a plynulost provozu na pozemních komunikacích. Za sledované období bylo podle schváleného plánu provedeno celkem 17 tematických kontrol po linii výkonu služby dohledu na silniční provoz, řešení přestupků a šetření dopravních nehod.

Do této problematiky je rovněž zapojen úřad vnitřní kontroly, v jehož působnosti bylo v rámci tematické kontroly zaměřené na výkon služby u dopravní a pořádkové policie zkontrolováno 300 policistů se zjištěním 30 závad, které byly následně vyřízeny s příslušnými vedoucími územních odborů. V souvislosti s prošetřováním stížností byla provedena prověrka 13 spisů zpracovaných dopravní policií.

Ekonomická skupina úřadu vnitřní kontroly provedla na území kraje celkem 150 kontrol zaměřených do oblasti pokutových bloků. Zjištěno bylo 15 nedostatků.

Krajské ředitelství Policie ČR Jihočeského kraje: V rámci kontrolní činnosti odboru služby dopravní policie byly provedeny dvě tematické kontroly činnosti, a to v Táboře a v Písku. Závažné nedostatky nebyly zjištěny, drobné nedostatky byly odstraněny. Po linii dopravních nehod byly provedeny dvě kontroly, a to na dopravním inspektorátu Český Krumlov a Prachatice. Na základě zjištěných nedostatků byl vydán pokyn k nápravě s následnou kontrolou. Zápis z kontroly byl předán Odboru vnitřní kontroly Krajského ředitelství Policie Jihočeského kraje.

Krajské ředitelství Policie ČR Jihomoravského kraje:

Na území Jihomoravského kraje bylo provedeno celkem 160 kontrolních akcí zaměřených na výkon dohledu.

Krajské ředitelství Policie ČR kraje Vysočina: Celkem bylo provedeno 148 kontrolních akcí zaměřených na kontrolu výkonu služby policistů při dohledu na bezpečnost silničního provozu.

Krajské ředitelství Policie ČR Plzeňského kraje: Ve sledovaném období bylo provedeno celkem 59 kontrol výkonu služby, byly zjištěny celkem 2 závady, které byly vyřešeny na úrovni vedoucích pracovníků. Kontroly byly zaměřeny zejména na výkon dohledu při dopravně bezpečnostních akcích, ústroj, výzbroj a výstroj policistů, kontrolu manipulaci s pokutovými bloky a vybranými pokutami a finanční hotovostí, kontrolu paměti alkoholtestrů a radarů apod. Po linii dopravních nehod byly kontroly provedeny odborem

vnitřní kontroly, a to v Plzni (9 nedostatků) a Rokycany (4 případy). Případy byly řešeny v kázeňské pravomoci služebních funkcionářů.

Krajské ředitelství Policie ČR Ústeckého kraje: Kontrolní činnost je vykonávána, a to v oblasti vlastního výkonu služby, v oblasti působnosti Policie jako nadřízeného správního orgánu, v oblasti zpracování agend za využití výpočetní techniky. Ke kontrolní činnosti nebyly dodány bližší údaje.

Krajské ředitelství Policie ČR hl. m. Prahy: Byly provedeny 4 kontroly zaměřené na řešení přestupků zaznamenaných technickými prostředky.

Policisté odboru vnitřní kontroly KŘP hl. m. Prahy realizovali v roce 2011 tematicky zaměřené kontroly na dopravní policisty takto:

- 1) Tematická kontrola a kontrola přijatých opatření na dodržování pravidel a plnění úkolů a na úseku manipulace s pokutovými bloky a bloky na pokutu na místě nezaplacenou.
- 2) Tematická kontrola na dodržování zákazu požívání alkoholu a návykových látek po dobu výkonu služby a zaměstnání, dodržování stanovených pravidel zákazu kouření a dodržování ústrojové kázně.
- 3) Tematická kontrola na dodržování pravidel a plnění úkolů na úseku manipulace při používání testerů Drugwipe a Alcotest 7410 a tiskárny Alcotest 7410 Printer firmy Draeger.
- 4) Tematická kontrola správnosti a úplnosti zpracování přestupků zaznamenaných či zjištěných technickými prostředky.

Ze strany OSPP nebyla provedena tematická kontrola na „výkon dohledu řešení přestupků a šetření dopravních nehod“. Ovšem na základě rozkazů ředitele KŘP hl. m. Prahy bylo provedeno 49 kontrol výkonu služby policistů pořádkové policie při plnění úkolů v rámci dopravně bezpečnostních akcí.

Krajské ředitelství Policie ČR Zlínského kraje: Byly prováděny kontroly zaměřené na výkon služby policistů při dohledu nad bezpečností silničního provozu a manipulaci s pokutovými bloky. Byly zjištěny jen drobné nedostatky, které byly s policisty řešeny na místě. Dále byly kontroly zaměřeny na postup policistů po zjištění pozitivní dechové zkoušky na alkohol, nedostatky zjištěny nebyly. Jedna kontrolní akce byla zaměřena na postup policistů při řešení přestupku – překročení rychlosti (Uherské Hradiště). Provedenou kontrolní akcí bylo zjištěno u 20 přestupků pochybení spočívající v nezaevidování a nezpracování přestupku zjištěného radarem a nevyřízení přestupku do 30ti dnů. Jedna kontrola byla zaměřena na postup při šetření dopravních nehod, dodržování právní úpravy a kvalitní zpracování dokumentace. Nedostatky zjištěny nebyly.

Krajské ředitelství Policie ČR Olomouckého kraje: Na základě plánu kontrolní a metodické činnosti jsou pravidelně minimálně jedenkrát ročně na jednotlivých územních odborech Olomouckého kraje prováděny kontroly v oblasti dopravní služby. Tyto jsou zaměřeny především na zpracování a řešení přestupků, postup při šetření dopravních nehod, výkon dohledu na BESIP, kontrolu správnosti vyplňování pokutových bloků a činnost na úseku dopravně inženýrském. K eliminaci případů zneužívání pravomoci veřejného činitele, případně korupčního jednání policistů je pravidelně prováděna i kontrola vyhodnocování záznamů z alkoholtesterů.

Krajské ředitelství Policie ČR Pardubického kraje: Plánovaná kontrolní činnost je zaměřena na běžný výkon služby dohledu nad silničním provozem, šetření dopravních nehod a na dopravně inženýrskou činnost. Neplánovaná kontrolní činnost probíhá na všech stupních řízení a je zaměřena na přímý výkon služby hlídek Policie ČR - zejména na plnění úkolů dle předem provedené instruktáže, ústrojové kázně, vybavení hlídek služebními pomůckami, kontroly pokutových bloků a kontroly dodržování interních předpisů. Další část kontroly je zaměřena na spisovou službu přestupkového a trestního řízení včetně dokumentace dopravních nehod. V roce 2011 byly v rámci Pardubického kraje provedeny 4 plánované kontroly a 27 neplánovaných kontrol. V několika případech byly během kontrol zjištěny drobné administrativní nedostatky, které byly na místě odstraněny.

Krajské ředitelství Policie ČR Karlovarského kraje: V roce 2011 se kontrolní pracovníci zaměřili na kontroly pamětí alkoholtesterů ve vztahu k protokolu čísel jednacích, kontroly používání měřičů rychlosti a kontrol pokutových bloků. V této oblasti byly zjištěny drobné nedostatky týkající se zejména organizování kontrol a jejich zakládání. Nedostatky byly odstraněny.

Dále byla provedena kontrola zpracování přestupků a trestných činů v dopravě. Rovněž zde byly zjištěny některé nedostatky, které však byly odstraněny. V závěru roku pak proběhla kontrola zpracování dopravních nehod na dopravním inspektorátu územního odboru Cheb. Závěr byl předložen řediteli krajského ředitelství a vedoucímu územního odboru Cheb.

Krajské ředitelství Policie ČR Královéhradeckého kraje: Kontroly byly zaměřeny na činnost policistů při výkonu služby v rámci vyhlášených speciálních bezpečnostních akcí. Veškeré poznatky z této kontrolní činnosti jsou vyhodnoceny a projednány. Kromě těchto kontrol probíhají podle ročního plánu i kontroly na jednotlivých územních odborech se zaměřením na řešení přestupků a šetření dopravních nehod, včetně kontrol spisové služby, záznamů z alkoholtesteru a z měřících zařízení rychlosti. (Bližší údaje nedodány).

Krajské ředitelství Policie ČR Moravskoslezského kraje: Odbor služby dopravní policie Krajského ředitelství Policie ČR Moravskoslezského kraje provedl v roce 2010 52 kontrol přímého výkonu služby při šetření přestupků a při šetření dopravních nehod a 1 komplexní prověrku na Dálničním oddělení Ostrava. Dále byla provedena na všech dopravních inspektorátech územních odborů a šesti vybraných obvodních odděleních krajského ředitelství metodická kontrola zaměřená na postup policistů při odborném měření alkoholu. V rámci těchto kontrol byla zjištěna závažná i méně závažná pochybení, v rámci následné kontroly bylo konstatováno jejich odstranění.

Krajské ředitelství Policie ČR Libereckého kraje: Kontrolní činnost byla zaměřena na samotný výkon služby policistů služby dopravní, pořádkové a cizinecké policie. Z těchto kontrol jsou prováděny zápisy a v případě zjištěných nedostatků jsou příslušní vedoucí služební funkcionáři pověřeni k přijetí takových opatření, aby již k těmto nedostatkům v budoucnosti nedocházelo. Celkem bylo provedeno ze strany vedení služby dopravní policie krajského ředitelství 23 kontrol zaměřených na výkon služby policistů, a to bez zjištění vážných závad. Ze strany vedoucích služebních funkcionářů územních odborů bylo provedeno celkem 123 kontrol zaměřených na výkon služby dopravní policie, 812 kontrol zaměřených na výkon služby pořádkové policie a 23 kontrol na výkon služby cizinecké policie.

Vyhodnocení činnosti Inspekce Policie ČR v roce 2011:

Počet trestných činů (skutků) ^{*)} dle § 329 TZ (Zneužití pravomoci úřední osoby)	81
Počet trestných činů (skutků) ^{*)} dle §§ 331-333 TZ (Úplatkářství)	5
Počet zahájených trestních stíhání pro trestný čin ^{*)} dle §§ 329, 331-333 TZ (počet skutků)	86
Počet policistů ^{*)} , u kterých bylo zahájeno tr. stíhání pro trestný čin dle §§ 329, 331-333 TZ	68
Počet policistů služby dopravní policie, u kterých bylo zahájeno tr. stíhání pro trestný čin dle §§ 329, 331-333 TZ	10

^{*)} při řešení dopravního přestupku nebo šetření dopravní nehody policistou nebo zaměstnancem Policie ČR - služby dopravní policie, služby pořádkové policie nebo služby cizinecké policie.

Nástroj Strategie (číslo, popis)	I 3.1 Zařadit vyhodnocení realizace opatření ke zlepšení stavu bezpečnosti a plynulosti silničního provozu jako jedno ze stěžejních kritérií pro hodnocení úspěšnosti policejní práce
RAP (rozpracování nástroje Národní strategie)	<ol style="list-style-type: none"> 1. Soustavně, na všech úrovních řízení, sledovat stav a vývoj dopravní nehodovosti a jejích následků v jednotlivých krajích a okresech a analyzovat jejich příčiny. 2. Sledovat vývoj v oblasti dopravních deliktů. 3. Důsledně kontrolovat realizaci přijatých opatření ke zlepšení stavu bezpečnosti a plynulosti silničního provozu. 4. Do konce roku 2011 zpracovat nový systém hodnocení činnosti jednotlivých krajských ředitelství Policie ČR na úseku bezpečnosti a plynulosti silničního provozu. Zařadit vyhodnocení realizace opatření ke zlepšení stavu bezpečnosti a plynulosti silničního provozu jako jedno ze stěžejních kritérií pro hodnocení úspěšnosti policejní práce v jednotlivých krajích. (pro porovnání výsledků jednotlivých krajů využít koeficientů).

Při plánování výkonu služby policistů, se vychází z vyhodnocení dopravní bezpečnostní situace v daném regionu. Vývoj dopravní nehodovosti je sledován na všech úrovních (Policejní prezidium, krajská ředitelství, územní odbory). Na základě zjištěného stavu a vývoje dopravně bezpečnostní situace jsou na teritoriu krajských ředitelství a územních odborů vyhlášovány speciálně zaměřené dopravně bezpečnostní akce (alkohol, chodci, cyklisté, motocyklisté).

Policejní prezidium vydává každý měsíc Informaci o nehodovosti na pozemních komunikacích v České republice, v níž jsou analyzována data z jednotlivých krajů. Průběžně je sledován i vývoj dopravních deliktů a v případě potřeby jsou přijímána příslušná opatření v dohledu či legislativní oblasti. Přijatá opatření, vedoucí ke zlepšení bezpečnosti a plynulosti silničního provozu, jsou předmětem kontrolní a metodické činnosti pracovníků Ředitelství služby dopravní policie i jednotlivých vedoucích pracovníků. Přehled o činnosti dopravního

inspektorátu či kraje, lze sledovat též prostřednictvím informačního systému KEP („Kniha evidence práce“).

Výsledky jednotlivých krajů ve vybraných oblastech bezpečnosti silničního provozu lze porovnávat i z podkladů pro vyhodnocení opatření stanovených Resortním akčním plánem bezpečnosti a plynulosti silničního provozu. Opatření jsou vyhodnocována jednou za rok.

Nový systém hodnocení činnosti jednotlivých krajských ředitelství Policie ČR na úseku bezpečnosti a plynulosti silničního provozu nebyl zpracován, neboť v srpnu 2011 byla přijata nová Národní strategie bezpečnosti silničního provozu do roku 2020 a systém hodnocení činnosti jednotlivých krajů by měl být nastaven v rámci sledovaných ukazatelů. Seznam sledovaných ukazatelů, podle něhož by se mělo vyhodnocovat plnění opatření Národní strategie bezpečnosti silničního provozu počínaje rokem 2012, jsme dosud od ministerstva dopravy neobdrželi.

Nástroj Strategie (číslo, popis)	I 3.2 Kontrola dodržování pravidel silničního provozu policisty PČR
RAP (rozpracování nástroje Národní strategie)	Vnitřní kontrolní akce a jejich vyhodnocení

Úřad vnitřní kontroly provedl 47 kontrol s těmito výsledky:

krajské ředitelství policie	zjištění
hlavního města Prahy	Zjištěno nesouhlasící číslo řidičského průkazu a povolení k řízení služebních dopravních prostředků.
Jihočeského kraje	Zjištěno parkování služebního dopravního prostředku v zákazu stání bez použití výstražného zařízení.
Plzeňského kraje	Nedostatky nezjištěny.
Karlovarského kraje	Nedostatky nezjištěny.
Libereckého kraje	Nedostatky nezjištěny.
Královéhradeckého kraje	Zjištěno řízení pod vlivem alkoholu u občanského zaměstnance.
Pardubického kraje	Zjištěno nerespektování dopravní značky zákaz otáčení bez použití zvláštního výstražného světla modré barvy.
Jihomoravského kraje	Nedostatky nezjištěny.
Zlínského kraje	Nedostatky nezjištěny.
Olomouckého kraje	Nedostatky nezjištěny.

Další kontroly byly provedeny na úrovni krajských ředitelství.

Preventivně výchovné a informační aktivity

Nástroj Strategie (číslo, popis)	C 1.1 Kampaň zaměřená na nebezpečí řízení pod vlivem alkoholu, léků a jiných návykových látek s důrazem na odpovědnost konzumenta.
RAP (rozpracování nástroje Národní strategie)	1. Podpora kampaně MD 2. Vlastní aktivity

Ve spolupráci se službou dopravní policie proběhla celorepubliková dopravně bezpečnostní akce „**Řídím, piju nealko pivo**“.

Na problematiku konzumace alkoholu účastníky silničního provozu byla zaměřen i preventivní projekt „**Alkohol za volant nepatří**“. Řidičům byla v této souvislosti předávána informační kartička, na jejíž zadní straně je vyznačena tabulka s orientačními časovými údaji odbourávání alkoholu z krve řidiče po jeho požití.

I v letošním roce probíhala realizace projektu „**Jezdíme bez alkoholu a drog**“, zaměřeného na ovlivnění řidičů návykovými látkami. Cílem projektu bylo eliminovat počet řidičů, kteří usedají za volant pod vlivem návykových látek či alkoholu, a tím přispět ke snížení počtu závažných dopravních nehod pod jejich vlivem.

„**Nedej drogám šanci**“ – čtvrtý ročník preventivní akce určené pro studenty prvních ročníků středních škol. Akce probíhá formou besed s kriminalisty, dopravními policisty, lékařem, státním zástupcem, kurátorem pro mládež, se zástupci ze sdružení Podané ruce a městskou policií.

Veletrh dopravní prevence – preventivní akce zaměřené především na středoškolské studenty. Kromě jiných aktivit byly studenti seznamováni i s následky řízení pod vlivem alkoholu, mohli si vyzkoušet „alkoholové brýle“.

Masters of Rock rokový festival ve Vizovicích. V den ukončení festivalu měli návštěvníci možnost vykonat dechovou zkoušku na přítomnost návykových látek. Ti řidiči, kteří nejeli pod vlivem alkoholu, byli odměněni.

Poslední jízda (pro řidiče motocyklů), **Dopravní nehody, aneb jak pojedete vy** (pro řidiče osobních a nákladních vozidel) – při těchto akcích byly využity fotografie z míst vážných dopravních nehod způsobených řidiči pod vlivem alkoholu nebo drog.

Dny s policií, Dny IZS, Den bez aut, Den první pomoci, Bezpečné chování řidičů osobních vozidel – i v rámci těchto akcí prezentovala policie téma alkoholu za volantem. V řadě krajů byla preventivní činnost vhodně propojena s dohledem policie (např. **Víkendy bez tolerance**).

Muzeum Policie ČR pořádá tradičně také divadelní představení „Tvé tělo, tvůj hrad“ zaměřená na nebezpečí závislostí. Nebezpečí řízení pod vlivem alkoholu, drog i léků bylo zdůrazňováno během komentovaných prohlídek v Muzeu Policie ČR i během akcí jako např. Ledová Praha, Pražská muzejní noc, Den dopravní výchovy, Bezpečně v dopravě aj.

Problematika alkoholu a drog v dopravě byla rovněž předmětem řady **přednášek a besed** (řidiči motorových vozidel - mladí lidé, senioři, profesionální řidiči, ale i cyklisté...). Případy řízení pod vlivem alkoholu a drog jsou pravidelně zveřejňovány, včetně následků dopravní nehody a právních důsledků.

Nástroj Strategie (číslo, popis)	D 1.1 Kampaň zaměřená na zádržné systémy s důrazem na: <ul style="list-style-type: none"> – používání bezpečnostních pásů při jízdě v obci – používání bezpečnostních pásů na zadních sedadlech – používání dětských zádržných systémů.
RAP (rozpracování nástroje Národní strategie)	1. Podpora kampaně MD 2. Vlastní aktivity

V průběhu celého kalendářního roku 2011 probíhaly v rámci všech krajských ředitelství policie **dopravně bezpečnostní akce**, při nichž byla veřejnost informována o důležitosti jejich používání.

Policisté dopravní služby byli proškoleni ve správném používání zádržných systémů – tyto poznatky předávali veřejnosti jak při dohledu, tak při přednáškách ve školách či besedách s veřejností, tak i při dalších akcích (Dny s policií, Veletrh dopravní prevence, Den první pomoci, Žádné špasy, používejte pásy aj.).

Dle možností byl při preventivní či dohledové činnosti využíván **simulátor nárazu nebo simulátor přetočení vozidla**. Na některých akcích byl význam poutání ve vozidle demonstrován i prostřednictvím **simulované dopravní nehody** s přetočením vozidla na střechu a následným vyprošťováním zraněných (např. Mobil salon 2011).

Mnohé preventivní aktivity věnované tématu zádržných systémů realizuje Policie ČR v rámci jednotlivých krajských ředitelství ve spolupráci s dalšími subjekty. Tradiční spolupráce probíhá s regionálními BESIP TEAMY při realizaci projektu „**PÁSOVEC**“, v rámci kterého jsou řidiči informováni o správném používání dětských zádržných systémů a současně jsou jim předávány informační letáky o používání dětských autosedaček, případně zvířátko pásovec sloužící dětem jako návrh na bezpečnostní pás.

Při preventivních či dohledových akcích byly využívány i letáky BESIP „**Připoutejte se!**“ či „**Dětské autosedačky**“ s radami a informacemi, jak je důležité se ve vozidle správně poutat a jaká rizika hrozí při nepoužití bezpečnostního pásu.

V Muzeu Policie ČR bylo používání bezpečnostních pásů a sedaček tématem **dopravní výchovy** pro žáky mateřských škol, základních škol i mladých řidičů. Zdůrazňováno bylo zejména to, že je důležité poutat se i na krátké vzdálenosti (odvoz dětí do školy, seniora k lékaři apod.)

Nástroj Strategie (číslo, popis)	E 1.1 Zajištění mediální kampaně nebo jiných informačních aktivit, zaměřených na zvýšení ochrany dětí na pozemních komunikacích
RAP (rozpracování nástroje Národní strategie)	1. podpora kampaně MD (informační aktivity MD) 2. vlastní aktivity (neuvezené v E 2.2)
Nástroj Strategie (číslo, popis)	E 2.2 Zajistit informační aktivity zaměřené na bezpečnost: <ul style="list-style-type: none"> – chodce (přecházení vozovky, viditelnost) – cyklisty (ochranné přilby, viditelnost) – motocyklisty (specifická rizika)
RAP (rozpracování nástroje Národní strategie)	1. informování veřejnosti o prvcích pasivní ochrany (přilby, reflexní pomůcky) na prezentačních akcích Policie ČR, v rámci činnosti Muzea Policie ČR a prostřednictvím webových stránek MV 2. provozování dopravního hřiště 3. realizace vlastních preventivně výchovných projektů

Preventivní aktivity zaměřené na děti:

Bezpečně v dopravě – celodenní akce zaměřená na děti z MŠ a 1. stupně ZŠ (jízda na dětském dopravním hřišti, mini dopravní hřiště pro nejmenší, jízda zručnosti, dopravní testy, první pomoc, divadelní představení Autoškolka). Zúčastnilo se 550 dětí ze 16 MŠ a ZŠ z Prahy, Středočeského kraje a z Královéhradeckého kraje. Akci podpořil svou účastí i ředitel Služby dopravní policie plk. ing. Leoš Tržil.

Rozhlédni se – celodenní akce ke Dni dětí s Nadačním fondem Kolečko. Děti si zábavnou formou zopakovaly zásady bezpečného chování v silničním provozu (jízda na dopravním hřišti, soutěže, hudební vystoupení apod.). Celková účast 780 dětí z MŠ a 1. stupně ZŠ z Prahy a okolí.

Den dopravní výchovy v rámci Evropského týdne mobility – celodenní akce ve spolupráci s ministerstvem dopravy pro děti z MŠ a 1. stupně ZŠ (jízda na dopravním hřišti, mini dopravní hřiště pro nejmenší, jízda zručnosti, dopravní testy, první pomoc, tři představení hry Pohádkový semafor, výtvarná soutěž na téma Moje cesta do školy). Zúčastnilo se 650 dětí z Prahy a okolí.

Ve spolupráci s ministerstvem dopravy – odd. BESIP se uskutečnilo 34 představení s dopravně preventivní tematikou **Pohádkový semafor a Kolo tety Berty**, z toho dvě představení Pohádkového semaforu byla určena pro neslyšící děti a tlumočena díky spolupráci s Českou komorou tlumočnicků do znakové řeči. Celková účast 2389 dětí.

Součástí dopravní výchovy pro děti i mládež bylo upozornění na nebezpečí hrozící účastníkům silničního provozu na **železničních přejezdech**.

Kolem školy pomalu – preventivní akce zaměřené na bezpečný pohyb dětí do školy a ze školy, zapojení žáků do dopravních kontrol a měření rychlosti v okolí škol.

Bezpečná cesta do školy – dopravně preventivní akce spojená s identifikací rizikových míst, zaměřená na bezpečné chování dětí při cestě do školy a ze školy, zejména dodržování pravidel při přecházení vozovky, viditelnost.

Sluníčko nebo mráček – společné hlídky policistů a dětí, zaměřené na dodržování pravidel silničního provozu řidiči.

Muzeum Policie ČR organizovalo ve spolupráci s Krajským ředitelstvím Policie hl.m. Prahy i **příměstské letní tábory** zaměřené kromě jiného i na bezpečnost silničního provozu.

Kola v Praze – akce ve spolupráci s Domem dětí a mládeže Praha 2 zaměřená na bezpečnost dětí – cyklistů v dopravě.

Procházka dopravní výchovou – dopravní soutěž pro cca 300 dětí mateřských škol.

Děti, pozor silnice! – pátý ročník preventivní akce pro žáky 1. tříd základních škol, spojený s ověřením teoretických znalostí na dopravním hřišti.

Svět očima dětí – dětská soutěž pro mateřské školy a 1. stupeň základních škol. V roce 2011 bylo vyhlášeno téma „Bezpečně do školy i ze školy“ s podtématem „Bezpečně na silnici i chodníku“. Děti měly možnost své nápady, názory, postřehy i zkušenosti realizovat formou výtvarnou, literární nebo audiovizuální. Vznikla řada zajímavých děl, ve kterých je obsažena celá škála podtémat souvisejících s bezpečností silničního provozu, zejména pak: přecházení vozovky, pravidla pro přednost chodců, chování chodců, cyklistů, řidičů, význam reflexních prvků apod.

Preventivně informační aktivity zaměřené na chodce, cyklisty a motocyklisty:

Zebra se za Tebe nerozhledne – dlouhodobý projekt zaměřený na bezpečný pohyb chodců.

Pondělky na přechodech – každé první pondělí v měsíci si policisté v rámci dohledu s dětmi povídají a opakují s nimi důležitá pravidla při přecházení silnice.

Bezpečnost chodců – dopravně preventivní akce zaměřená na zvýšení bezpečnosti chodců.

Nebojím se silnice a pohybu – jednodenní projekt na letním dětském táboře pro pohybově, tělesně či jinak zdravotně postižené děti. Policisté ve spolupráci s učiteli učili nevidomé a pohybově postižené děti, jak zvládat nástrahy chodníků, jak se bezpečně pohybovat v silničním provozu. Na handicapované účastníky silničního provozu byly zaměřeny i další dopravně preventivní aktivity – např. **Paraparáda** ve spolupráci s Fakultou multimediálních komunikací Univerzity Tomáše Bati ve Zlíně.

Není cesty zpět II – ve spolupráci s Dopravním podnikem hl. m. Prahy - prezentace dopravních nehod chodců s tramvají, připomenutí, že chodec nemá před tramvají přednost (hlášení v tramvajích), spoty vysílané na velkoplošných obrazovkách na nástupištích metra.

Bezpečnostně preventivní akce zaměřené na cyklisty a motocyklisty: důraz byl kladen zejména na vhodné oblečení, používání reflexních prvků a doplňků, u cyklistů na správně vybavené jízdní kolo a zejména na povinnost používat do 18 let cyklistickou přilbu. Ostatním věkovým kategoriím bylo doporučeno její použití a připomenuto riziko jízdy na kole bez přilby.

„Nežij vteřinou“ – čtvrtý ročník dopravně bezpečnostní akce určené pro motocyklisty. Mezi nejzajímavější patřila prezentace zařízení pro crash testy motocyklů z ČVUT v Praze, poutavá prezentace primáře z brněnského traumacentra, praktické ukázky první pomoci zdravotnických záchranářů zaměřené na nehody motocyklistů.

Vidět a být viděn, Být vidět se vyplatí, Maminko, tatínku, chci být vidět, Chci být vidět – moto, které bylo celoročně připomínáno při prezentačních akcích a přednáškové činnosti policistů. Reflexní předměty byly využívány nejen jako názorné pomůcky, ale i jako odměna v dopravních soutěžích či při dohledových akcích.

Bezpečně na kole – letáčky pro cyklisty, které připomínají, jak má být kolo správně vybaveno a jaká pravidla musí cyklisté dodržovat v provozu na pozemních komunikacích.

Na kolo jen s přilbou, Na kole bez nehod, Bud' na kole vidět, Bezpečnost v dopravě – preventivní akce zaměřené na bezpečnost cyklistů (viditelnost, vybavení kola, prvky pasivní ochrany)

Mladý cyklista – soutěž pro žáky základních škol.

Bezpečnost seniorů v dopravě, Společně bezpečně nejen pro seniory – besedy určené seniorům zaměřené na viditelnost a používání reflexních materiálů, na bezpečnou chůzi po vozovce a přecházení vozovky, na bezpečnou jízdu na kole a na specifika seniorů – řidičů motorových vozidel.

Bezhlednost není ctnost – akce zaměřená na ohleduplné chování v silničním provozu.

Regionální aktivity zaměřené i na bezpečnost zranitelných účastníků silničního provozu:

- Dny s policií
- Dny s HZS
- dopravní soutěže ve spolupráci s Domy dětí a mládeže
- Bezpečné jaro 2011
- Bezpečná třináctka 2011
- Bezpečný podzim 2011
- Praha dětem
- Vypich 2011
- Bezpečná sedmička
- Den s Ideou
- Dopravní odpoledne s Hopsalínem
- Ledová Praha (únor)
- Pražská muzejní noc
- Pragoalarm,
- Autosalon,
- FSDDays, a další

Přednášková činnost byla v roce 2011 zaměřena zejména na reflexní prvky, správné používání zadržných systémů (bezpečnostních pásů a autosedaček), vybavení jízdního kola, první pomoc a specifika seniorů v dopravě.

Na bezpečnost v dopravě jsou zaměřeny i **informační aktivity v celostátních či regionálních médiích** (rozhlas, tisk, televize, internet) – např.:

ČT – pořad pro seniory Barvy života – reportáž zaměřená mimo jiné na prevenci seniorů v provozu na pozemních komunikacích.

ČR1 Radiožurnál – reportáž z akce Bezpečně v dopravě včetně rozhovoru s ředitelem služby dopravní policie plk. ing. Leošem Tržilem

Informační servis odboru prevence kriminality a webové stránky ministerstva vnitra a Policie ČR další.

Nástroj Strategie (číslo, popis)	H 2.2 Zajištění dopravní výchovy na I. a II. stupni ZŠ H 2.4 Zabezpečování provozu dětských dopravních hřišť v souladu s platnou metodikou MD
RAP (rozpracování nástroje Národní strategie)	1. Spolupráce při zajištění dopravní výchovy na ZŠ 2. Spolupráce při zajištění výuky na dopravním hřišti a provozování DDH

Muzeum Policie ČR zajišťovalo **dopravní výchovu** - teorii pro MŠ a I. stupeň ZŠ. Žáci II. stupně ZŠ byli seznamováni s bezpečným chováním v provozu na pozemních komunikacích během prohlídky dopravních sálů expozice muzea.

MŠ 34 tříd – 725 dětí

1. třída – 30 – 605 dětí
2. třída – 47 – 889 dětí
3. třída – 35 – 757 dětí
4. třída – 29 – 563 dětí
5. třída – 4 – 89 dětí

Celkem 179 tříd a 3628 dětí

Dětské dopravní hřiště bylo v provozu od dubna do října.

MŠ – 32 tříd – 685 dětí

1. třída – 30 – 605 dětí
2. třída – 49 – 985 dětí
3. třída – 36 – 780 dětí
4. třída – 29 – 563 dětí
5. třída – 4 – 89 dětí

Celkem 180 tříd a 3707 dětí

Bylo vydáno 185 řidičských průkazů pro cyklisty.

V Muzeu Policie ČR probíhala obvodní a okresní kola cyklistické soutěže BESIP.

Veřejnosti bylo vyhrazeno na dopravním hřišti 10 hodin týdně, tj. zhruba 290 hodin ročně (od dubna do října).

Nástroj Strategie (číslo, popis)	H 3.2 Vytvoření systémového nástroje pro dopravní výchovu věkové skupiny mládeže 15-19 let.
RAP (rozpracování nástroje Národní strategie)	1. Účast na jednání a přípravě systémového nástroje; 2. Vlastní aktivity zaměřené na tuto věkovou skupinu.

Ministerstvo dopravy, jako hlavní gestor opatření, neinicioval jednání k přípravě systémového nástroje.

Vlastní aktivity:

Muzeum PČR pořádalo pátým rokem **přednášky pro mladé začínající řidiče, zaměřené zejména na motocyklisty**. Náplní přednášek byla především problematika chování nových držitelů řidičského oprávnění A v silničním provozu. Na fotografiích z reálných nehod byla demonstrována rizika a následky dopravních nehod. V rámci besed si studenti mohli vyzkoušet jízdu na trenážeru, simulujícím reálnou jízdu na motocyklu. Jak se ukázalo, mnozí účastníci zvládli bez problémů teorii, ale v praxi měli problémy. Celkem sedmi přednášek se zúčastnilo 550 studentů. Mladým motocyklistům byl určen i projekt **BENAMO** (Bezpečně na motorce).

V rámci přednáškové činnosti se Policie ČR zaměřuje i na pravidla bezpečného pohybu na kolečkových bruslích, skateboardech a v zimním období i lyžích. Znalost pravidel je testována i formou populární hry (Ne)riskuj. Přednášky jsou často doplněny ukázkami ze skutečných dopravních nehod.

Nástroj Strategie (číslo, popis)	H 5.2 Podpora doplňkových kurzů bezpečné jízdy.
RAP (rozpracování nástroje Národní strategie)	Zajišťování kurzů bezpečné jízdy pro policisty a Hasičský záchranný sbor

V roce 2011 byli proškoleni všichni členové MOTO-TEAMu.

Nástroj Strategie (číslo, popis)	G 1.1 Informování veřejnosti o nutnosti a způsobech poskytování první pomoci a chování po nehodě.
RAP (rozpracování nástroje Národní strategie)	Informovat veřejnost o nutnosti a způsobech poskytování první pomoci

Problematika poskytování první pomoci je realizována zejména na **prezentačních akcích Policie ČR, a to ve spolupráci s ostatními složkami IZS**, především Záchrannou službou a Českým červeným křížem, které předvádějí praktické ukázky poskytování první pomoci. Veřejnosti jsou na těchto akcích i při dohledové činnosti distribuovány **informační kartičky**

a letáky s radami, jak postupovat při a po dopravní nehodě, konzultována je výbava autolékárničky a jejího použití ap.

Výchovné působení na účastníky silničního provozu v oblasti poskytování první pomoci zraněným je také součástí běžné **přednáškové činnosti** (např. v rámci akcí Prevence dětských úrazů zaměřené na žáky základních škol, v rámci besed pro seniory apod.). Velmi důležitou součástí těchto akcí je i možnost vyzkoušet si první pomoc na figurínách.

Do života bez karambolu – preventivní projekt pro žáky devátých tříd spojený s ukázkami poskytování první pomoci.

První pomoc byla součástí řady **regionálních akcí** – např. Dny zdraví, Den bez úrazů (prezentační akce IZS v rámci Evropského týdne mobility), akce Praha dětem, Veletrh dopravní prevence atd.

Krajské ředitelství Policie ČR Královéhradeckého kraje připravilo ve spolupráci s Videostudiem Lázně Bohdaneč a dalšími subjekty (Ministerstvo vnitra, Generální ředitelství hasičského záchranného sboru ČR, Institut ochrany obyvatelstva Lázně Bohdaneč) **DVD - „Štěstí přeje připraveným“**. Jedná se o seriál krátkých videoklipů, které slouží jako návod, jak se zachovat při nebezpečných situacích, do kterých se může každý z nás dostat. Zařazeno je i poskytování první pomoci. Jednotlivé klipy je možné bezplatně zkopírovat pro další použití. Jsou mj. využívány v rámci besed s občany (více na http://www.iolb.cz/video_stesti.php).

Ukázky první pomoci byly součástí i řady dalších akcí – např. projektu **Nežij vteřinou**, který byl primárně určen motocyklistům.

Koordinace, poskytování informací

Nástroj Strategie (číslo, popis)	J 1.2 Podpora aktivit BESIP na regionální a místní úrovni.
RAP (rozpracování nástroje Národní strategie)	Spolupráce s obcemi aj. subjekty zejména v oblasti priorit vytyčených pro daný kalendářní rok, dle možností podpora místních aktivit BESIP

Nástroj Strategie (číslo, popis)	J 1.3 Úzká koordinace informačních, preventivních a represivních aktivit.
RAP (rozpracování nástroje Národní strategie)	1. realizace Jednotného systému dopravních informací (součinnost s MD a Ředitelstvím silnic a dálnic) 2. koordinace informačních, preventivních a represivních aktivit MD nebo krajů a Policie ČR, příp. MV

Spolupráce s regionálními pracovišti BESIP je na velmi dobré úrovni. Při dohledové činnosti Policie ČR jsou distribuovány preventivně informační materiály BESIPu, zaměřené především na cyklisty, reflexní prvky a zádržné systémy. Ve spolupráci s BESIP jsou organizovány dopravní soutěže pro děti – např. projekt Bezpečný cyklista, který je určen pro

žáky I. stupně základních škol. Ve spolupráci se pořádá i řada preventivních aktivit – jako např. Den dopravní výchovy v rámci Evropského dne mobility apod. Policisté se rovněž účastní řady místních prezentačních akcí zaměřených na oblast bezpečnosti silničního provozu.

Na tradičně vynikající úrovni je spolupráce policistů **se základními školami** při zajišťování dopravní výchovy.

Policie ČR spolupracuje s **městskou či obecní policií** – zejména při dohledu na bezpečnost chodců na pozemních komunikacích, ale i při plánování míst a časů měření rychlosti.

Tradičně velmi dobrá je spolupráce Policie ČR s **mobilními externími jednotkami Centra služeb pro silniční dopravu** při kontrolách užitkových vozidel, kontrol přeshraniční přepravy odpadů, přepravy nebezpečných látek, technického stavu autobusů a nákladních vozidel, dodržování sociálních předpisů a silničních kontrol na dálniční síti.

Zástupce Policie ČR a ministerstva vnitra se aktivně podílejí na činnosti **Rady vlády pro bezpečnost silničního provozu**.

Zástupce ministerstva vnitra se rovněž podílí na činnosti **Správní rady Nadace BESIP**, jejímž zřizovatelem je Ministerstvo dopravy.

Ministerstvo vnitra a Policie ČR spolupracovaly s Ministerstvem dopravy **při přípravě Národní strategie bezpečnosti silničního provozu do roku 2020**, která byla schválena vládou České republiky v srpnu 2011.

V rámci preventivních akcí na regionální či místní úrovni je využívána i **finanční či věcná podpora** místních subjektů či orgánů územní samosprávy (granty, dotace). Policie ČR spolupracuje s místně příslušnými samosprávnými orgány **i v oblasti dopravního inženýrství a stavebních úprav**.

Na centrální úrovni funguje úzká spolupráce **v oblasti legislativy** (v roce 2011 byla např. připravena novela zákona č. 13/1997 Sb., o pozemních komunikacích, ve znění pozdějších předpisů, s novou úpravou reklamních zařízení podél pozemních komunikací, poslanecká novela zákona č. 361/2000 Sb., o silničním provozu, ve znění pozdějších předpisů upravující cyklovozíky apod.)

V roce 2005 byl usnesením vlády č. 590 schválen **projekt realizace Jednotného systému dopravních informací pro ČR (JSDI)** jako společný projekt Ministerstva dopravy, Ministerstva vnitra a Ředitelství silnic a dálnic ČR ve spolupráci s dalšími subjekty.

V roce 2011 došlo u Policie ČR k nasazení inovované aplikace CDI 2, která přináší intuitivnější a komfortnější ovládání a tím možnost rychlejšího zpracování dopravní informace.

V roce 2011 došlo k rozdělení statistiky na informace o dopravních nehodách a informace ostatního charakteru. Za rok 2011 tak bylo vloženo do systému CDI2 **66 883** informací o dopravních nehodách, což je 89 % z celkového počtu dopravních nehod v ČR (v roce 2009 bylo do systému vloženo 62 % dopravní informací z celkového počtu evidovaných dopravních nehod). Dále bylo vloženo **13 106** ostatních dopravních informací. **Dle**

dostupných údajů činí tedy podíl Policie ČR při poskytování dopravních informací více než 90 % všech dopravních informací distribuovaných v České republice.

Na internetových stránkách policie (<http://aplikace.policie.cz/dopravni-informace/>) jsou zobrazovány dopravní informace zpracovávané policií. V roce 2009 zde bylo zaznamenáno 914 968 přístupů, v roce 2010 zde bylo zaznamenáno 3 347 437 přístupů. V roce 2011 zde bylo do této sekce zaznamenáno 7 504 064 přístupů (nárůst o 124 %). Stejně jako v roce 2010 se jedná o nejnavštěvovanější internetové stránky v resortu Ministerstva vnitra ČR.

Nástroj Strategie <i>(číslo, popis)</i>	I 3.6 Průběžné informování veřejnosti o aktivitách policie vedoucích ke zvýšení bezpečnosti provozu na pozemních komunikacích a propagace činnosti policie.
RAP (rozpracování nástroje Národní strategie)	<ol style="list-style-type: none"> 1. poskytování informací veřejnosti o preventivně-výchovných aktivitách 2. poskytování informací veřejnosti o dopravně bezpečnostních aj. kontrolních akcích a jejich výsledcích 3. informování veřejnosti o vyhodnocení Resortního akčního plánu bezpečnosti a plynulosti silničního provozu na webových stránkách MV 4. Sledování a vyhodnocování image Policie ČR v oblasti dohledu na bezpečnost silničního provozu

Veřejnost je průběžně informována prostřednictvím **webových stránek www.policie.cz**, tisku, rozhlasu a televize o preventivních projektech, dopravně bezpečnostních akcích, preventivních radách a dalších aktuálních informacích vedoucích ke zvyšování bezpečnosti a plynulosti provozu na pozemních komunikacích. Rovněž jsou zveřejňovány pravidelně informace o konání prezentačních akcí, preventivních projektech, tiskových konferencích a dalších činnostech policie. Aktuálně jsou zveřejňovány výsledky dopravně bezpečnostních akcí a statistiky dopravní nehodovosti za daná období.

Informace jsou poskytovány též na **webových stránkách ministerstva vnitra** (<http://www.mvcr.cz/bezpecnost-a-prevence.aspx> - prevence → bezpečnost silničního provozu), kde se pravidelně zveřejňuje vyhodnocení Resortního akčního plánu bezpečnosti a plynulosti silničního provozu a další informace z oblasti bezpečnosti silničního provozu.

Regionální média (TV, tisk, rozhlas): pravidelné informace, zveřejňování akcí preventivního charakteru, pozvánky na akce, informace ze svodek – nehody, úrazy, smrtelná zranění a další informace i ve spojení se statistikou nehodovosti. Velmi dobrá spolupráce při prezentaci preventivních aktivit je zejména s regionálními deníky.

Celorepubliková média: celorepubliková média (deníky, TV) mají zájem nejvíce o průběh a výsledky dopravně bezpečnostních akcí a statistická data, případně vyjádření k aplikaci právních předpisů nebo nové legislativě. Velmi ocenit je třeba zejména spolupráci s *Českým rozhlasem* – především v poskytování dopravních informací, ale i aktuálních reportáží k nejrůznějším tématům souvisejícím s bezpečností silničního provozu.

K poskytování informací z oblasti prevence se využívá i **Školní informační kanál, veletrhy, kulturně společenské akce** (např. Muzejní noc), **prezentační akce Policie ČR, odborné tiskopisy** (např. *Informační servis odboru prevence kriminality, časopis Policista*), **přednášková činnost apod.**

Pokud se týká sledování a **vyhodnocování image Policie ČR** v oblasti dohledu na bezpečnost silničního provozu, tato není sledována dlouhodobě, ale pouze ad hoc v souvislosti s konkrétními případy mediální prezentace činnosti Policie ČR. Image Policie ČR významně zvyšují aktivity v oblasti prevence, zejména na regionální úrovni, a kvalifikovaný dohled situovaný do míst, která jsou z hlediska bezpečnosti vyhodnocena jako riziková. Image Policie ČR rovněž významně přispívá proaktivní mediální komunikace, a to jak na úrovni regionální, tak zejména na úrovni ředitelství služby dopravní policie.

V oblasti dohledu nad bezpečností silničního provozu je činnost Policie ČR každoročně vyhodnocována v rámci Resortního akčního plánu bezpečnosti a plynulosti silničního provozu. Činnost ministerstva vnitra a Policie ČR v oblasti BESIP je v posledních letech velmi kladně hodnocena i v rámci každoročního vyhodnocení plnění opatření Národní strategie BESIP.

Nástroj Strategie (číslo, popis)	J 1.5 Poskytování informací o osvědčených postupech a zkušenostech v oblasti bezpečnosti silničního provozu prostřednictvím webových stránek MD/zvláštní databanky.
RAP (rozpracování nástroje Národní strategie)	Zpracování informací o osvědčených postupech a zkušenostech v oblasti bezpečnosti a plynulosti silničního provozu; předání informací ke zveřejnění na webové prezentaci Policie ČR

Ministerstvo vnitra poskytuje informace o preventivních, informačních aj. aktivitách či osvědčených postupech prostřednictvím svých webových stránek: www.mvcr.cz a www.policie.cz. Za rok 2011 jsme vybrali 13 projektů dobré praxe do informační databanky ministerstva dopravy.

Legislativa

Nástroj Strategie (číslo, popis)	I 2.1 Zavedení silničních technických kontrol do zákona č. 56/2001 Sb., o podmínkách provozu na pozemních komunikacích
RAP (rozpracování nástroje Národní strategie)	Účast v meziresortní pracovní skupině MD, příprava podkladů

Opatření je částečně splněno. Obecná působnost k provádění silničních technických kontrol je dána v § 36 odst. 4 zákona č. 56/2001 Sb., ve znění pozdějších předpisů. Zástupce Policie ČR a Ministerstva vnitra se v roce 2007 a 2008 účastnili činnosti meziresortní pracovní skupiny, která měla za úkol připravit podklady pro novelizaci zákona č. 56/2001 Sb., o podmínkách provozu na pozemních komunikacích, ve znění pozdějších předpisů, kromě jiného i podrobnější úpravy silničních technických kontrol. Podklady byly dle požadavku MD zpracovány. Změny nebyly nakonec zapracovány do připravované novely zákona 56/2001 Sb.

(v legislativním procesu), ale částečně do zákona č. 361/2000 Sb., o silničním provozu, ve znění pozdějších předpisů (novelizační zákon č. 133/2011 Sb., účinnost od 1. 8. 2011): ustanovením § 6a zákona o silničním provozu byla řidiči stanovena nová povinnost zajet v rámci silniční kontroly do zařízení ke kontrole technického stavu. Způsob provádění kontroly technického stavu, způsob stanovení nákladů na provedení kontroly technického stavu, náležitosti dokladu o výsledku technické kontroly měl stanovit prováděcí právní předpis. Tento prováděcí předpis nebyl do konce roku 2011 přijat.

Nástroj Strategie (číslo, popis)	I 4.1 Připravit a schválit legislativní změnu v zákoně č. 13/1997 Sb., spočívající v zákazu umístování reklamních zařízení v ochranných pásmech dálnic a rychlostních komunikací a stanovit jednoznačná a závazná pravidla pro umístování reklamních zařízení na ostatních typech pozemních komunikací
RAP (rozpracování nástroje Národní strategie)	Zajištění účasti na meziresortní pracovní skupině zabývající se přípravou novely – na základě požadavku MD

Ve spolupráci s ministerstvem dopravy byl zpracován návrh zákona, kterým se mění zákon o pozemních komunikacích. Navrhuje se, aby již nebylo možno v ochranných pásmech pozemních komunikací zřizovat a provozovat nová reklamní zařízení (s výjimkou těch, která slouží výhradně k označení blízké provozovny).

Reklamní zařízení provozovaná v souladu s účinným zněním zákona o pozemních komunikacích budou muset být odstraněna ve lhůtě nejdéle pěti let od nabytí účinnosti změnového zákona (s výjimkou reklamních zařízení sloužících k označení blízké provozovny).

Návrh zákona byl vrácen Poslanecké sněmovně Senátem s pozměňovacími návrhy. Senát požaduje změnit systém povolování reklamních zařízení tak, aby reklamní zařízení mohla být nadále zřizována a provozována v ochranných pásmech silnic II. a III. tříd a podél místních komunikací.

Nástroj Strategie (číslo, popis)	J 3.5 Průběžné vyhodnocování účinnosti příslušné legislativy upravující podmínky provozu na pozemních komunikacích; dávat podněty k odstraňování legislativních či jiných bariér bránících zajištění bezpečnosti provozu na pozemních komunikacích či efektivnímu výkonu činnosti policie na tomto úseku.
RAP (rozpracování nástroje Národní strategie)	Průběžné zpracování podnětů event. pozměňovacích návrhů k odstraňování legislativních bariér.

V roce 2011 se ministerstvo vnitra a Policie ČR spolupodíleli na přípravě a legislativním procesu návrhu **novely zákona č. 13/1997 Sb., o pozemních komunikacích, ve znění pozdějších předpisů** – viz opatření I 4.1.

Ministerstvo vnitra se společně s ministerstvem dopravy podílelo na legislativním procesu návrhu **Směrnice Evropského parlamentu a Rady o usnadnění přeshraniční výměny**

informací o dopravních deliktech v oblasti bezpečnosti silničního provozu, která byla přijata pod číslem 2011/82/EU dne 25. října 2011.

Policie ČR iniciovala změnu zákona č. 13/1997 Sb., o pozemních komunikacích, ve znění pozdějších předpisů a změnu vyhlášky č. 104/1997 Sb., kterou se provádí zákon o pozemních komunikacích, ve znění pozdějších předpisů, týkající se **úhrady policejních doprovodů** (§ 27 odst. 14 zákona č. 13/1997 Sb. a § 40a vyhlášky č. 104/1997 Sb.). Oba návrhy byly přijaty a zapracovány do příslušných právních předpisů,

V rámci připomínkového řízení jsme se vyjadřovali k návrhům právních předpisů – např.:

- návrhům zákonů, kterými se mění zákon č. 361/2000 Sb., o provozu na pozemních komunikacích a o změnách některých zákonů (zákon o silničním provozu), ve znění pozdějších předpisů, např. poslanecká novela týkající se tzv. cyklovozíků,
- návrhu vyhlášky, kterou se mění vyhláška č. 527/2006 Sb., o užívání zpoplatněných pozemních komunikací a o změně vyhlášky Ministerstva dopravy a spojů č. 104/1997 Sb., kterou se provádí zákon o pozemních komunikacích, ve znění pozdějších předpisů,
- návrhu vyhlášky, kterou se mění vyhláška č. 30/2001 Sb., kterou se provádějí pravidla provozu na pozemních komunikacích a úprava a řízení provozu na pozemních komunikacích, ve znění pozdějších předpisů,
- návrhu vyhlášky, kterou se mění vyhláška č. 341/2002 Sb., o schvalování technické způsobilosti a o technických podmínkách provozu vozidel na pozemních komunikacích, ve znění pozdějších předpisů,
- návrhu zákona, kterým se mění zákon č. 56/2001 Sb., o podmínkách provozu vozidel na pozemních komunikacích a o změně zákona č. 168/1999 Sb., o pojištění odpovědnosti za škodu způsobenou provozem vozidla a o změně některých souvisejících zákonů (zákon o pojištění odpovědnosti z provozu vozidla), ve znění zákona č. 307/1999 Sb., ve znění pozdějších předpisů,
- návrhu zastupitelstva hlavního města Prahy na vydání zákona, kterým se mění zákon č. 111/1994 Sb., o silniční dopravě, ve znění pozdějších předpisů,
- návrhu zákona, kterým se mění zákon č. 111/1994 Sb., o silniční dopravě, ve znění pozdějších předpisů, a další související zákony,
- návrhu nařízení vlády, kterým se mění nařízení vlády č. 484/2006 Sb., o výši časových poplatků a o výši sazeb mýtného za užívání určených pozemních komunikací, ve znění pozdějších předpisů,
- návrhu vyhlášky, kterou se mění vyhláška č. 104/1997 Sb., kterou se provádí zákon o pozemních komunikacích, ve znění pozdějších předpisů,
- návrhu vyhlášky, kterou se mění vyhláška č. 355/2006 Sb., o stanovení způsobu a podmínek registrace, provozu, způsobu a podmínek testování historických a sportovních vozidel,
- návrhu zákona, kterým se mění zákon č. 185/2001 Sb., o odpadech a o změně některých dalších zákonů, ve znění pozdějších předpisů (označení motorových vozidel přepravujících odpad) aj.

Podíleli jsme se na vypracování **stanovisek**, jejichž cílem bylo odstranění nejasností ve výkladu či aplikaci právních norem na úseku dopravy.

Přestupková agenda, vymahatelnost

Dopravní přestupky a trestné činy zjištěné při dohledu na bezpečnost a plynulost silničního provozu – dopravní policie

Při dohledu zjištěno dopravních přestupků, vč. přestupků při DN na euroformulář (bez DN oznamovaných Policií ČR dle § 47 zákona o silničním provozu)	Počet přestupků řešených na místě v blokovém řízení	Vybráno na místě (v tis. Kč)	Počet přestupků oznámených správním orgánům
687 589	598 056	425 964	89 533

Dopravní přestupky a trestné činy zjištěné při šetření dopravních nehod na protokol o dopravní nehodě (§ 47 zákona o silničním provozu)

Krajská ředitelství Policie ČR	Počet přestupků řešených v souvislosti s DN	Počet DN řešených v blokovém řízení	Za přestupky při DN uloženy na místě pokuty v částce (Kč)	Oznámeno DN správním orgánům	Trestné činy
Praha	11 707	8 027	8 185 200	3 680	1 024
Středočeský	8 168	2 617	2889026	4379	989
Jihočeský	2 497	911	1 001 500	892	518
Plzeňský	3 451	998	970 100	1 076	357
Ústecký	5 737	2 688	3 240 800	1 669	605
Královéhradecký	2 370	1 003	1 131 700	1 367	328
Jihomoravský	5 965	1 624	2 110 900	1 967	632
Moravskoslezský	7 002	2 040	2 091 200	1 771	1 086
Olomoucký	4 245	818	8 723 000	1 126	538
Zlínský	1 665	551	664 100	590	332
Vysočina	2 292	1 016	1 015 200	652	225
Pardubický	3 117	827	1 135 800	1 426	448
Liberecký	3 203	972	950 900	1 207	409
Karlovarský	1 225	463	619 300	365	198
Celkem ČR	54 476	21 938	31 839 700	17 788	7 689

Dopravní přestupky v silničním provozu

	Celkový počet přestupků proti bezpečnosti silničního provozu podle § 22 přestupkového zákona mimo přestupků podle § 22 odst. 1 písm. b), c) a d) (alkoholy aj. návykové látky)	Celkový počet přestupků proti bezpečnosti silničního provozu podle § 22 odst. 1 písm. b), c) a d) (alkoholy aj. návykové látky)	Počet přestupků řešených na místě v blokovém řízení	Vybráno na místě (v tis. Kč)	Oznámeno (odevdáno) správním orgánům
Ředitelství služby cizinecké policie	23 148	136	19 971	8 631	1 122
Ředitelství služby pořádkové policie	433 394	11 460	476 739	209 178	163 535
celkem	456 542	11 596	496 710	217 809	164 657

Celková částka blokových pokut na místě nezaplacených (v tis. Kč) uložených za dopravní přestupky předaných celním úřadům k vymáhání

Praha	27 941
Středočeský	56 406
Jihočeský	19 675
Plzeňský	17 807
Ústecký	36 428
Královéhradecký	9 168
Jihomoravský	44 276
Moravskoslezský	29 823
Olomoucký	21 092
Zlínský	22 349
Vysočina	13 591
Pardubický	6 816
Liberecký	10 412
Karlovarský	18 488
Celkem ČR	334 272

Průměrně je cca 87 % dopravních přestupků zjištěných při dohledové činnosti řešeno na místě v blokovém řízení. Pokud není pokuta zaplacená ani dodatečně, je nezaplacená pokuta uložená v blokovém řízení předána k vymožení celním orgánům. V loňském roce představovaly pokuty předané službou dopravní policie a pořádkové policie celním orgánům k vymožení více než 334 mil. Kč. Vybráno na místě bylo více než 643 mil. Kč. Pokuty vybrané Policií České republiky jsou příjmem státního rozpočtu.

Vývoj a výzkum

Nástroj Strategie (číslo, popis)	J 3.1 Zajištění kontinuálního výzkumu a vývoje opatření pro zvýšení bezpečnosti silničního provozu s prioritním zaměřením do následujících oblastí (lidský faktor, infrastruktura, vozidlo).
RAP (rozpracování nástroje Národní strategie)	Zajištění výzkumu

Seznam vybraných návrhů projektů k řešení a poskytnutí účelové podpory do roku 2015 z oblasti dopravy⁹:

Centrum dopravního výzkumu v.v.i. - Hloubková analýza silničních dopravních nehod,

Centrum dopravního výzkumu v.v.i. - Identifikace a řešení kritických míst a úseků v síti pozemních komunikací, které svým uspořádáním stimulují nezákonné a nepřiměřené chování účastníků silničního provozu,

Centrum dopravního výzkumu v.v.i. - Snižování recidivy u pachatelů trestných činů a přestupků v dopravě,

KPM CONSULT, a. s., ePROJEKTY Praha, s.r.o. - Informační přehled o železničních přejezdech mimo železniční síť Správy železniční dopravní cesty,

EDIP, s.r.o Liberec, Centrum dopravního výzkumu v.v.i. – Systém pro komplexní posouzení kritických míst a řízení rizik na pozemních komunikacích z hlediska bezpečnosti a plynulosti provozu pro potřeby dopravní policie.

Finanční a materiálně technické aspekty činnosti Policie ČR na úseku dohledu na bezpečnost a plynulost silničního provozu a preventivní činnosti.

ÚKOL č. K1	Finančně zajistit realizaci prioritních úkolů Policie ČR v oblasti dohledu a prevence při zajišťování bezpečnosti a plynulosti silničního provozu
Opatření	<ol style="list-style-type: none">vyčlenit zvláštní prostředky pro financování preventivních aktivit v oblasti BESIP pro jednotlivé krajské správy PČR v souladu s § 124 odst. 8 písm. e) zákona č. 361/2000 Sb., v platném znění, v celkové částce nejméně <u>1.000.000 Kč/rok pro 14 krajských ředitelství</u>dle možností zajistit financování zvláštní technické skupiny dle projektu (viz A 3.3)

ad 1 - k realizaci nástrojů C 1.1, D 1.1, E 1.1, E 2.1, E 2.2, E 3.2, H 3.2, J 1.2, J 1.3 strategie:

⁹ Odbor bezpečnostního výzkumu MV ČR: <http://www.mvcr.cz/clanek/program-bezpecnostniho-vyzkumu-cr-na-leta-2010-2015.aspx>

Krajské ředitelství	částka	Způsob využití
KŘP hl. m. Prahy	67.000	Nákup reflexních přívěšků a multifunkčních pásků s logem PČR, využity při dopravně bezpečnostních a dopravně preventivních akcích.
KŘP Středočeského kraje	67.000	Nákup přeřezávačů bezpečnostních pásů s kladívkem.
KŘP Jihočeského kraje	67.000	Finanční prostředky byly určeny pro dětské dopravní soutěže s tematikou BESIP v rámci Dne Policie ČR a pro týdenní projekt Mobil salon 2011 (simulace dopravní nehody, první pomoc, vyprošťování, používání zádržných systémů). Pro preventivní aktivity v oblasti BESIP bylo z rozpočtu krajského ředitelství vyčleněno ještě dalších 200.000 Kč.
KŘP Plzeňského kraje	67.000	Nákup reflexních pásků pro akce zaměřené na zvyšování viditelnosti nemotorových účastníků silničního provozu (chodci, cyklisté), které jsou využívány v rámci dopravně bezpečnostních akcí nebo jako ceny pro děti v rámci dopravně bezpečnostních soutěží.
KŘP Karlovarského kraje	67.000	Nákup reflexních pomůcek – vesty, šňůrky, pásky; pravítka s dopravními značkami.
KŘP Ústeckého kraje	67.000	Prostředky byly využity pro výrobu reflexních prvků, které byly využity při dopravně bezpečnostních akcích zaměřených na chodce a cyklisty a na výrobu odměn pro řidiče, kteří dodržovali pravidla silničního provozu.
KŘP Libereckého kraje	67.000	Nákup předmětů, které zvyšují viditelnost - reflexní pásky, reflexní přívěšky, batůžky s reflexní zónou, blikačky na kolo apod. – předměty jsou využívány při dopravních akcích zaměřených na zviditelnění chodců.
KŘP Královéhradeckého kraje	67.000	Prostředky byly čerpány na projekty „Bezpečné chování chodců a cyklistů“, „Bezpečné chování řidičů osobních vozidel“ a „Bezpečné chování řidičů nákladních vozidel“. Kromě těchto finančních prostředků byly vyčleněny ještě zvláštní finanční prostředky pro nákup reflexních pomůcek (reflexní vesty a terčíky pro MŠ v rámci kampaně „Jsme vidět“, publikace a reflexní tašky v rámci projektu „Senioři v dopravě“, omalovánky a letáčky s dopravně bezpečnostní tematikou a další.
KŘP Pardubického kraje	67.000	Nákup reflexních předmětů – předměty jsou využívány při přednáškové činnosti, preventivních a dopravně bezpečnostních akcích zaměřených na chodce.
KŘP kraje Vysočina	67.000	Finanční prostředky byly použity na reflexní pomůcky (vesty, přívěšky, pásky, blikačky na kolo) – předměty byly využity při akci „Bezohlednost není ctnost“ a dopravně bezpečnostních akcích.
KŘP Jihomoravského kraje	67.000	Nákup reflexních pomůcek - předměty byly využity v rámci projektů zaměřených na nemotorizované účastníky silničního provozu.
KŘP Olomouckého kraje	67.000	Nákup plyšových hraček s logem Policie ČR, které rozdávají policisté při dopravních nehodách, jejichž účastníky jsou i děti, nákup měřičů dezénů pneumatik, škrabek na sklo (odměna pro řidiče, kteří dodržují předpisy), cyklolékárničky (preventivní akce zaměřené na cyklisty a poskytování první pomoci – dárek pro cyklisty, kteří měli správně vybavené kolo a dodržovali předpisy).
KŘP Zlínského kraje	67.000	Nákup reflexních pomůcek – předměty byly využity v rámci preventivních či dopravně bezpečnostních akcí.
KŘP Moravskoslezského kraje	67.000	Nákup měřičů dezénů pneumatik a nákup reflexních pomůcek – předměty byly využity v rámci projektů zaměřených na bezpečnost nákladní dopravy a nemotorizované účastníky silničního provozu.
Policejní prezidium - ŘSDP	62.000	Nákup jednorázových alkoholtesterů s logem Policie ČR, které byly využity při preventivních a dopravně bezpečnostních akcích.
Celkem	1.000.000	

ad 2 – k realizaci nástroje strategie A 3.3 (finanční zabezpečení zvláštní technické skupiny ke kontrole nákladní přepravy):

Projekt „Prevence mimořádných událostí v nákladní přepravě¹⁰“ byl zpracován v roce 2010 a předložen ve spolupráci s Kanceláří projektů Evropských fondů ke schválení MV (využití spolufinancování z evropských strukturálních fondů – kpt. I 3.4). Náklady na realizaci projektu byly vyčísleny na 51 mil. Kč. Projekt nebyl realizován.

Personální aspekty v oblasti dohledu a řešení dopravních nehod

ÚKOL č. K 2	Personálně zajistit realizaci prioritních úkolů Policie ČR v oblasti dohledu a prevence
Opatření	Sledovat a průběžně hodnotit na služebních poradách policejního prezidenta s řediteli krajských ředitelství Policie ČR personální zajištění plnění opatření v oblasti bezpečnosti a plynulosti silničního provozu

Personální stavy dopravní policie k 31. 12. 2011

	Počet policistů služby dopravní policie celkem			Počet policistů zařazených na dopravním inspektorátu pro přímý výkon služby (vč. odd. silničního dohledu)			Počet policistů zařazených na dálničním oddělení		
	systematizované tabulky	obsazené tabulky	skutečně ve výkonu	systematizované tabulky	obsazené tabulky	skutečně ve výkonu	systematizované tabulky	obsazené tabulky	skutečně ve výkonu
Praha	508	464	424	404	367	324	0	0	0
Středočeský	575	497	455	350	306	273	154	142	127
Jihočeský	213	204	190	184	175	169	0	0	0
Plzeňský	317	283	274	214	192	186	65	59	56
Ústecký	317	310	285	243	237	219	44	43	39
Královéhradecký	183	176	168	130	123	115	25	24	23
Jihomoravský	477	440	425	285	259	248	152	142	134
Moravskoslezský	390	341	319	285	253	243	54	44	37
Olomoucký	228	210	202	173	159	152	29	27	27
Zlínský	149	142	127	132	125	109	0	0	0
Vysočina	206	190	177	128	116	111	59	55	54
Pardubický	123	111	98	101	89	86	0	0	0
Liberecký	136	119	117	106	101	89	0	0	0
Karlovarský	117	112	110	97	94	86	0	0	0
Celkem	3939	3599	3371	2832	2596	2410	582	536	497
Porovnání s rokem 2010	-111	-264	35	-308	-361	-159	11	-11	-1

Zdroj: Ředitelství služby dopravní policie

Shrnutí a porovnání s rokem 2010:

Systemizované tabulky: 7 353 (- 408)

Obsazené tabulky: 6 731 (- 636)

Skutečně ve výkonu služby: 6 278 (-125)

¹⁰ Součástí projektu je nákup speciálních vozidel pro službu dopravní policie vybavených mj. mobilními vahami kamionů a čtečkami tachografů.

Závěr

I když se v roce 2011 podařilo snížit počet usmrcených osob při dopravních nehodách, **cíle stanoveného Evropskou unií**, tj. snížit počet usmrcených (do 30ti dnů) při dopravních nehodách do konce roku 2010 o 50 % oproti roku 2000 se České republice nepodařilo dosáhnout.

Mezinárodní srovnání: Česká republika byla v roce 2010 v počtu usmrcených osob (do 30ti dnů od nehody) na 100.000 obyvatel na 22. místě ze 34 zemí sledovaných v rámci IRTAD¹¹; v roce 2009 na 22. místě z 33. Nejvýraznější zlepšení za posledních deset let dosáhlo Lucembursko a Španělsko (- 63 %), Švédsko a Slovinsko (- 58 %), Irsko (- 57 %), Portugalsko (- 56 %). Při hodnocení počtu usmrcených osob na 1 bilion vozokilometrů v roce 2010 byla Česká republika na třetím místě od konce (na 21. místě z 23, za Koreou a Malajsií, v roce 2009 na druhém od konce – za Koreou).

V Národní strategii bezpečnosti silničního provozu České republiky byl stanoven cíl: snížit počet usmrcených při dopravních nehodách do roku 2010 o 50 % oproti roku 2002 (tj. na 657 osob), a to s využitím policejních statistik, tj. úmrtí do 24 h. Meziročního cíle bylo dosaženo pouze v roce 2006, kdy vstoupila v účinnost velká novela zákona o silničním provozu, která kromě řady změn obsahovala zejména zavedení bodového systému a bezpečnost silničního provozu byla i politickou prioritou.

I když se počet usmrcených osob při dopravních nehodách v roce 2011 podařilo v porovnání s rokem 2002 radikálně snížit (**počet usmrcených osob poklesl oproti roku 2002 o 46 % a byl nejnižší od roku 1990**), celkového cíle Národní strategie (snížení o 50 %) se dosáhnout nepodařilo. Z procentuálního poklesu počtu usmrcených však vyplývá, že cíl a opatření stanovená k jeho dosažení nebyly stanoveny nereálně a bylo možné jich dosáhnout.

Za negativní však je třeba označit **počet těžce zraněných, který v roce 2011 meziročně vzrostl o 9,5 % a lehce zraněných, který meziročně vzrostl o 4,2 %, a to i přesto, že v obou kategoriích šlo o druhý nejnižší počet od roku 1990.**

Ze statistických údajů vyplývá, že většinu dopravních nehod zavinili řidiči motorových vozidel (88 %). Pokud se týká usmrcených osob, zavinili **řidiči motorových vozidel usmrcení osoby při dopravní nehodě v 92,2 % případů**. Sledujeme-li cíl „snížit počet usmrcených osob v silničním provozu,“ je tedy více než zřejmé, že musí nezbytně dojít k radikálnějším opatřením cíleným zejména na řidiče motorových vozidel a jejich chování na pozemních komunikacích. V této souvislosti je třeba zkoumat nejčastější příčiny a souvislosti dopravních nehod, při nichž dochází k úmrtí osob či těžkým následkům na zdraví, a na tyto oblasti zaměřit prioritně dohled ze strany Policie ČR a obecní policie i preventivní aktivity.

Dlouhodobě nejčastější příčinou úmrtí při dopravních nehodách je **nepřiměřená rychlost**, která má na svědomí téměř polovinu všech úmrtí při dopravních nehodách.

I když počet usmrcených osob v důsledku dopravních nehod pod vlivem alkoholu v roce 2011 klesl (o 12,7 %), považujeme za negativní fakt, že stoupl počet dopravních nehod zaviněných pod vlivem alkoholu (o 4,5 %) a počet zraněných při těchto nehodách (o 17,9 %). Za závažné považujeme i zjištění, že 28,4 % dopravních nehod pod vlivem alkoholu

¹¹ Road Safety Annual Report 2011 <http://internationaltransportforum.org/irtadpublic/pdf/11IrtadReport.pdf>

zavinili cyklisté. U **71,5 % dopravních nehod s alkoholem byla zjištěna hodnota alkoholu u viníka dopravní nehody 1 ‰ a více.**

Stoupl rovněž **počet osob usmrčených řidiči vozidel registrovaných mimo území České republiky** (o 23 osob).

Negativně vnímáme i fakt, že v roce 2011 šetřila Policie ČR celkem **11 416 případů (tj. 17,3 % z celkového počtu dopravních nehod zaviněných řidičem vozidla), kdy viník nehody z místa ujel.**

8 osob bylo při těchto nehodách usmrceno, 811 zraněno. Počet těchto nehod je oproti roku 2010 vyšší o 45 nehod.

Co se v roce 2011 nepodařilo, problémová místa:

1. Finanční prostředky

- Největší problémy činil i v roce 2011 **omezený rozpočet na pohonné hmoty**. Hlídky dopravní policie tím byly omezeny v územním rozsahu výkonu dohledu, často mohly vykonávat dohled pouze v blízkosti dislokace územního odboru. Tento handicap byl alespoň částečně eliminován tím, že hlídka šetřící dopravní nehodu, pokud nemusela šetřit další dopravní nehodu, vykonávala v okolí místa dopravní nehody minimálně jednu hodinu dohled. Omezené finanční prostředky na pohonné hmoty negativně ovlivňovaly i způsob výkonu dohledu – nebylo např. možné provádět jinak efektivní výkon dohledu soustředěním všech sil dopravní policie kraje na jedno místo.
- **Omezený rozpočet** většiny krajských ředitelství neumožňuje potřebnou obměnu technického vybavení – zejména zastaralých nebo dosluhujících měřičů rychlosti (Jihočeský kraj, Jihomoravský, Zlínský, Liberecký kraj), dostatečné vybavení dopravní policie vozidly pro dohled za provozu (Pardubický kraj, Liberecký kraj) a vybavení technikou pro kontroly užitkových vozidel (Liberecký kraj).
- **Z finančních důvodů se zatím nepodařilo realizovat projekt na zřízení zvláštních technických skupin policie** určených na kontrolu technického stavu a vážení vozidel.
- I když Policie ČR dává řadu **podnětů k odstranění nebezpečných míst pozemních komunikací** formou technických opatření či podněty na zvýšení bezpečnosti silničního provozu, tyto **nejsou ze strany správců komunikací řešeny z důvodů nedostatku financí** (prakticky ve všech krajích, nejvíce ve Středočeském).
- Pro možnost zvýšené kontroly některých kategorií vozidel stále **chybí dostatečný počet kontrolních míst** – přivítali bychom, aby tato místa byla budována jako nedílná součást projektové dokumentace v rámci výstavby pozemních (zejména rychlostních) komunikací.

2. Legislativní oblast, koordinace, vymahatelnost

- Chybí jasné **vymezení hranice mezi přestupkem a trestným činem v oblasti jiných návykových látek**. V roce 2011 se kvůli častým personálním změnám na ministerstvu dopravy nepodařilo svolat meziresortní pracovní skupinu, která by dořešila možnost využití tzv. analytického přístupu při řešení případů řízení vozidla pod vlivem drog. (Jednání je plánováno ve druhém čtvrtletí 2012.)
- V některých krajích (např. Zlínský) se policisté setkávají se zdlouhavým správním řízením u přestupků oznamovaných ze zákona pověřeným obcím, což má negativní

dopad na vymahatelnost práva, neboť řidiči zneužívají krátké roční prekluzivní lhůty. (Bylo zahájeno jednání s Krajským úřadem.)

3. Personální oblast

- **Snižování finančních prostředků pro jednotlivá ministerstva se promítlo i do snižování personálních stavů, včetně Policie ČR.** V rámci dopravní policie bylo zrušeno 408 tabulkových míst. **Nedostatek zkušených policistů** způsobený odchodem délesloužících policistů pocítují zejména v Jihomoravském kraji a na Vysočině. Na nedostatečný počet policistů pro výkon dohledu na územních odborech poukazují i nová krajská ředitelství (např. Liberecký kraj). Náboru nových policistů brání stop stav v personální oblasti.

Co se v roce 2011 podařilo

1. V oblasti dohledu

- Za pozitivní lze označit **zvýšený dohled v oblasti sociálních předpisů dle AETR, dohled v oblasti přepravy nebezpečných nákladů, kontroly technického stavu nákladních vozidel a vážení vozidel** (Plzeňský, Pardubický kraj).

2. V oblasti technického vybavení dopravní policie

- Při dohledu a k dokumentaci se využívají vozidla VW Passat R36, zejména v místech, kde dochází k závažnému porušování dopravních předpisů. Vozidla jsou zařazena do celorepublikové skupiny **AUTO-TEAM**, takže je možné je podle potřeby operativně využít na území celé republiky. V roce 2011 se díky účelové dotaci z ministerstva dopravy podařilo zajistit jejich provoz a intenzivní dohled. Využívání vozidel Policie ČR v civilním provedení pro dokumentaci přestupků v provozu je velmi efektivní – zejména v případech agresivního chování některých řidičů na rychlostních komunikacích. Veřejností je tento způsob dohledu velmi kladně hodnocen.
- Za efektivní je třeba označit i činnost skupiny **MOTO-TEAM**, která je nasazována především v místech, kde dochází k porušování zákona řidiči motocyklů a terénních vozidel (motocyklů a čtyřkolek). **Podařilo se dovybavit MOTO-TEAM Krajského ředitelství Středočeského kraje** (kvalitní obuv, rukavice a pátevní chrániče).
- **V Moravskoslezském kraji se podařilo se dovybavit Policií ČR měřiči zatmění skel vozidel a přenosnými soupravami na odhalování a dokumentaci přestupků** (bezpečnostní pásy, telefonování za jízdy, předjíždění, způsob jízdy, přednost v jízdě apod.).

3. V oblasti preventivní činnosti a medializace práce Policie ČR

- **Až na výjimky (Jihočeský kraj) hodnotí krajská ředitelství dobrou komunikaci Policie ČR s médii.**
- **Image Policie ČR** významně zvyšují aktivity v oblasti prevence, zejména na regionální úrovni, a kvalifikovaný dohled situovaný do míst, která jsou z hlediska bezpečnosti vyhodnocena jako riziková. Image Policie ČR rovněž významně přispívá **proaktivní mediální komunikace**, a to jak na úrovni regionální, tak zejména na úrovni ředitelství služby dopravní policie. Množství a kvalita preventivních aktivit

v oblasti BESIP se od roku 2004, kdy byla přijata Národní strategie bezpečnosti silničního provozu, výrazně zlepšila, jako efektivní lze vnímat zejména propojení preventivních aktivit s dohledem.

- **Policisté si chválili i dobrou spolupráci s dalšími subjekty** - s regionálními pracovišti BESIP, s odbory dopravy krajských úřadů (např. Liberecký kraj), Dopravním podnikem hl. m. Prahy při preventivní akci zaměřené na chodce: „Není cesty zpět II“, která reagovala na nárůst počtu dopravních nehod s účastí chodců a tramvajů (Praha), s neziskovými organizacemi apod.

Priority 2011:

V roce 2011 se Policie České republiky zaměřila zejména na:

- a) bezpečné poutání (splněno, viz D 1.1, D 2.1)
- b) agresivní a rizikové chování řidičů na pozemních komunikacích, zejména s využitím AUTO-TEAMU a MOTO-TEAMU (splněno, viz A 3.1)

Doporučení v oblasti prevence, poskytování informací a medializace pro rok 2011:

- chování chodců na pozemních komunikacích, s důrazem na kategorii seniorů a dětí (splněno, viz E 2.2)
- řízení vozidla pod vlivem alkoholu či jiné návykové látky (splněno, viz C 1.1)
- správné používání zádržných systémů (splněno, viz D 1.1)
- způsobilost k poskytování první pomoci, zdůrazňování důsledků neposkytnutí první pomoci a ujetí od dopravní nehody (splněno, viz G 1.1 – vzhledem ke vzrůstajícímu počtu dopravních nehod, od nichž řidič ujel, doporučujeme se zaměřit na intenzivnější informování veřejnosti o právních a morálních důsledcích tohoto jednání).
- dodržování pravidel silničního provozu na železničních přejezdech (splněno, viz E 2.2, J 3.3, spolupráce s Nadací BESIP: v roce 2011 evidovala Policie ČR 154 srážek s vlakem (-86 oproti roku 2010), při kterých bylo 13 osob usmrceno (- 15), 15 těžce zraněno (- 4), a 35 lehce (- 15)).
- dle možností prezentace příkladné práce Policie ČR a tím zlepšování její image na veřejnosti (splněno, viz I 3.6).

Doporučení v oblasti legislativní a v oblasti koordinace pro rok 2011:

- po schválení Národní strategie bezpečnosti silničního provozu do roku 2020 vládou ČR připravit nový resortní strategický dokument k plnění opatření vyplývajících z Národní strategie a finančně jej zabezpečit (splněno částečně, Národní strategie byla přijata usnesením vlády ČR č. 599 ze dne 10. srpna 2011, pracovní návrh nového resortního dokumentu je již připraven, předjednáno je uvolnění finančních prostředků pro realizaci preventivních opatření na úrovni krajů. Ministerstvo dopravy ale dosud nedodalo finální verzi sledovaných ukazatelů, podle nichž bude plnění opatření vyhodnocováno od roku 2013, tj. za rok 2012. Tyto ukazatele je třeba zapracovat do resortního dokumentu. V roce 2011 a na počátku roku 2012 proběhlo několik jednání k navrženým ukazatelům, lze předpokládat, že sledované ukazatele obdrží MV v nejbližší době, takže bude možné resortní dokument doplnit a odevzdat do schvalovacího řízení).

- spolupracovat s Ministerstvem dopravy v oblasti legislativní regulace reklamních zařízení podél pozemních komunikací (splněno, v roce 2011 byla do legislativního procesu předložena novela zákona č. 13/1997 Sb., která se týká i zpřísnění procesu povolování reklamních zařízení).
- dle výsledku odborné diskuse spolupracovat s Ministerstvem dopravy na legislativním zavedení tzv. analytického principu při posuzování vlivu návykových látek na způsobilost k řízení vozidel na pozemních komunikacích (nesplněno, úkol trvá – jednání je plánováno na druhé čtvrtletí 2012)

Pro rok 2012 byly ve spolupráci s Policií ČR stanoveny následující hlavní priority:

- **bezpečné komunikace** (kontroly dopravního značení a odstraňování závad)
- **bezpečnost chodců** (dodržování předpisů, viditelnost, dopravně-inženýrská opatření – přechody apod.)
- **bezpečnost cyklistů** (helmy, alkohol, pravidla silničního provozu, zvýšení informovanosti o pravidlech silničního provozu na vyhrazených jízdních pružích apod.)
- **bezpečný způsob jízdy** (dodržování rychlosti, dodržování bezpečné vzdálenosti, dodržování pravidel při předjíždění, nulová tolerance vůči agresivitě za volantem)
- **alkohol a drogy** (i nadále zvýšený dohled, preventivně informační akce, snaha o prosazení legislativní změny – analytický přístup v oblasti řízení vozidel pod vlivem drog)