

Příloha č. 1 Závěrečné evaluační zprávy SRRVS:

Hodnocení indikátorů globálního cíle ve vazbě na zvýšení kvality, efektivity a transparentnosti veřejné správy

verze 1

Obsah

Úvodní poznámky

- A. Hodnocení indikátorů globálního cíle ve vazbě na zvýšení kvality veřejné správy
 - 1. Vybrané indikátory globálního cíle ve vazbě na zvyšování kvality veřejné správy
 - 2. Vyhodnocení indikátorů týkající se zvyšování kvality
 - A1 – Spokojenost s fungováním úřadů
 - A2 – Spokojenost s právním prostředím
 - A3 – Prosperity index
 - A4 – Regulatory Quality
 - A5 – Good Governance
 - A6 – Better life index
- B. Hodnocení indikátorů globálního cíle ve vazbě na zvýšení efektivity veřejné správy
 - 1. Vybrané indikátory globálního cíle ve vazbě na zvyšování efektivity veřejné správy
 - 2. Vyhodnocení indikátorů týkající se zvyšování efektivity
 - B1 – Government Effectiveness
 - B2 – Sustainable policies
 - B3 – E-government (DESI)
- C. Hodnocení indikátorů globálního cíle ve vazbě na zvýšení transparentnosti veřejné správy
 - 1. Vybrané indikátory globálního cíle ve vazbě na zvyšování transparentnosti veřejné správy
 - 2. Vyhodnocení indikátorů týkající se zvyšování transparentnosti
 - C1 – Spokojenost s možností účasti občanů na rozhodování
 - C2 – Index vnímání korupce
 - C3 – E-participation index

Závěr

Zpracovali: Milan Křápek, Milan Jan Půček, 22. 5. 2023

Úvodní poznámky

Tento dokument byl zpracován v rámci Závěrečné evaluační zprávy Strategického rámce rozvoje veřejné správy ČR pro období 2014 – 2020 (dále jen SRRVS), konkrétně ke kapitolám 3.1.3 až 3.1.5.

Globální cíl SRRVS neměl stanoveny žádné indikátory, proto byly indikátory určeny v rámci závěrečné evaluace. Globální cíl se zaměřil na zvýšení kvality, efektivity a transparentnosti veřejné správy, a to cílenou intervencí zaměřenou na vybraná slabá místa veřejné správy. Proto byly indikátory hledány ve vazbě na kvalitu, efektivitu a transparentnost.

Nezbytnou a zásadní součástí zpětně zrekonstruované intervenční logiky je návrh indikátorů pro hodnocení globálního cíle, přičemž hodnocení globálního cíle je považováno za hodnocení přínosu (dopadu). To dle znění globálního cíle vyžaduje hodnocení 3 oblastí: (a) kvality, (b) efektivity a (c) transparentnosti. Pro volbu indikátorů byla stanovena následující omezení:

- 1) Indikátory musí pokrýt tři oblasti globálního cíle, tedy zvýšení kvality, zvýšení efektivity, zvýšení transparentnosti, a to tak, aby umožňovaly
 - v souladu s principem triangulace pohled z různého hlediska,
 - jejich počet byl v každé oblasti 3 až 6,
 - některé z nich umožňovaly mezinárodní srovnání.
- 2) Většina indikátorů má dostupná data v časové řadě před (ideálně více hodnot, ale první údaj nejpozději v roce 2014, výjimečně 2015), během a po skončení platnosti „Strategického rámce“, což znamená v období 2014 až 2021.
- 3) S ohledem na kontinuitu s novou strategií KOVES byly při výběru zahrnuty indikátory globálního cíle strategie KOVES (měření spokojenosti, index prosperity) a byly zohledněny indikátory dle „Aktualizovaného systému měření a hodnocení veřejné správy“¹. K tomu byly doplněny další adekvátní indikátory umožňující mezinárodní srovnání.

Získané hodnoty indikátorů byly hodnoceny s využitím statistických metod. Tento postup má své výhody a také omezení. Výhodou je využití silného aparátu, který dovede určit které ukazatele vývoje, či rozdílnosti jsou s velkou pravděpodobností skutečné (statisticky významné) a kdy jde jen o zdánlivý vývoj či rozdíly. V souladu se zavedenými standardy používáme statistickou významnost s hodnotami 90%, 95% a 99%. Nevýhodou využití statistických metod může být chybná interpretace výsledků. Zde je třeba zdůraznit, že statistické metody nám mohou pomoci odhalit závislosti a vlivy různých příčin na výsledek, ale také může odhalit statisticky významný vliv, který v praxi neexistuje a je pouze zdánlivý. Pro hodnocení výsledků, je tedy vždy třeba dále zkoumat, zda získaný výsledek dává smysl i z pohledu teoretických a praktických znalostí. Je tedy třeba si uvědomit že statisticky významná závislost nemusí nutně znamenat kauzalitu.

Pro hodnocení indikátorů byly použity základní statistické metody, jejich výsledky jsou snáze interpretovatelné. Pro prokazování rozdílů byly využity T-test a F-test, při hledání vlivů a trendů pak byl použit Pearsonův korelační koeficient a regresní modely (lineární a výjimečně polynomický). Bylo uvažováno použití pokročilejších modelů, jako jsou například Discontinuity reggrese, nebo Logistic reggrese. Po provedení výpočtů ovšem tyto složitější metody neprokázaly žádné nové poznatky, a proto nebyly dále využity.

¹ Vzhledem k tomu, že aktualizovaný systém měření a hodnocení byl schválen usnesením č. 732 ze dne 13. července 2020, u některých indikátorů nebyla data sbírána od roku 2013, což významně omezilo výběr.

A. Hodnocení indikátorů globálního cíle ve vazbě na zvýšení kvality veřejné správy

1. Vybrané indikátory globálního cíle ve vazbě na zvyšování kvality veřejné správy

Jak ukazuje následující tabulka, zvýšení kvality bude hodnoceno šesti indikátory – 2 se týkají hodnocení kvality „očima“ občanů (hodnocení spokojenosti občanů s fungováním úřadů, s právním prostředím), 4 umožňují mezinárodní srovnání.

Tab. 1 Indikátory pro hodnocení globálního cíle – zvyšování kvality

Č.	Název indikátoru	Definice indikátoru	Je používán v KOVES?	Je v Aktualizovaném systému měření a hodnocení veřejné správy?
A1	Spokojenost občanů s fungováním úřadů	Indikátor, pravidelně sbíraný CVVM, mapující míru spokojenosti a nespokojenosti veřejnosti s vybranými oblastmi veřejného života (zde podoblast fungování úřadů). Jde o hodnocení kvality úřadů „očima“ občanů. Sledováno je procento občanů, kteří vyjádřili spokojenost s fungováním úřadů (velmi spokojen, spíše spokojen). Dostupné na: https://cvvm.soc.cas.cz/cz/tiskove-zpravy/politicke/hodnoceni-politicke-situace	Ano	Ano
A2	Spokojenost občanů s právním prostředím	Indikátor, pravidelně sbíraný CVVM, mapující míru spokojenosti a nespokojenosti veřejnosti s vybranými oblastmi veřejného života (zde podoblast spokojenost s právním prostředím). Jde o hodnocení kvality právního prostředí „očima“ občanů. Sledováno je procento občanů, kteří vyjádřili spokojenost s právním prostředím (velmi spokojen, spíše spokojen). Dostupné na: https://cvvm.soc.cas.cz/cz/tiskove-zpravy/politicke/hodnoceni-politicke-situace	Ano	Ano
Mezinárodní srovnání				
A3	Prosperita ČR dle Prosperity Index	Indikátor, každoročně vydávaný organizací Legatum Index. Indikátor hodnotí vývoj prosperity ČR, a to ve srovnání s ostatními zeměmi. Hodnocen bude počet bodů, které ČR ve vyhodnocení Prosperity Index získala. Dostupné na: https://prosperity.com/globe/czech-republic	Ano	Ne
A4	Regulatory Quality (World Bank)	Jde o mezinárodní indikátor World Bank ze sady Worldwide Governance Indicators, který hodnotí kvalitu regulace. Dostupné na odkazu https://info.worldbank.org/governance/wgi/Home/Reports	Ne	Ne
A5	Good Governance (SGI)	Jde o mezinárodní indikátor Bertelsmann Stiftung SGI. Řeší otázky: Zvyšují institucionální opatření schopnost veřejného sektoru jednat? Mohou občané, NNO a další organizace přimět vládu k odpovědnosti za její činnost? Skládá se ze dvou indikátorů Executive capacity a Executive accountability. Dostupné na: https://www.sgi-network.org/2022/Good_Governance	Ne (z tohoto indikátoru je vzat prvek „Strategické plánování“)	Ne
A6	Better Life Index (OECD)	Jde o mezinárodní indikátor OECD. Hodnotí kvalitu života v 11 oblastech. Hodnocena bude pozice ČR vůči ostatním zemím (pořadí zemí), zejména ve vazbě na Polsko, Slovensko a Maďarsko. Dostupné na: https://www.oecdbetterlifeindex.org/#/1111111111 https://stats.oecd.org/Index.aspx?DataSetCode=BLI	Ne	Ne

Zdroj: autoři s využitím uvedených zdrojů

2. Vyhodnocení indikátorů týkající se zvyšování kvality

A1 – Spokojenost s fungováním úřadů

Jde o indikátor, dlouhodobě sbíraný CVVM, mapující míru spokojenosti a nespokojenosti veřejnosti s vybranými oblastmi veřejného života (zde podoblast fungování úřadů). Jde o hodnocení kvality úřadů „očima“ občanů. Sběr hodnot tohoto ukazatele probíhal nepravidelně v 29 termínech v průběhu let 2003-2022. Respondenti hodnotili na pětistupňové škále + možnost „nevím“, která byla poté upravena na třístupňovou (spokojen, tak napůl, nespokojen). Ti, kteří odpověděli, že neví, tvoří zbytek do 100. Výsledky průzkumu uvádí následující tabulka.

Tab. 2 Výsledky průzkumu spokojenosti s fungováním úřadů 2003 - 2022

Před schválením strategie				Od schválení strategie po rok 2022			
termín	spokojen	tak napůl	nespokojen	termín	spokojen	tak napůl	nespokojen
01. 02. 2003	20	41	33	01. 02. 2015	22	39	36
01. 09. 2003	16	41	37	01. 09. 2015	26	39	33
01. 02. 2004	15	38	43	01. 02. 2016	26	40	31
01. 10. 2004	16	38	42	01. 01. 2017	24	42	30
01. 02. 2005	16	38	41	01. 02. 2019	29	39	30
01. 06. 2005	19	42	35	01. 02. 2020	30	40	29
01. 02. 2006	20	40	32	01. 06. 2021	29	38	30
01. 01. 2007	20	41	35	01. 11. 2022	31	34	34
01. 06. 2007	20	42	35				
01. 12. 2007	18	43	34				
01. 06. 2008	22	39	35				
01. 12. 2008	21	38	37				
01. 06. 2009	23	36	37				
01. 12. 2009	18	35	41				
01. 01. 2011	26	35	36				
01. 06. 2011	20	39	37				
01. 01. 2012	22	36	40				
01. 06. 2012	21	39	38				
01. 01. 2013	18	38	41				
01. 06. 2013	21	39	37				
01. 01. 2014	18	40	40				

Zdroj: autoři dle dat k indikátoru

U této proměnné byly hodnoceny základní charakteristiky, jak pro celý soubor, tak pro dvě kratší části. První ukazuje období před hodnocenou strategií (do 1. 1. 2014 včetně) a druhá po začátku platnosti strategie (první průzkum v tomto období proběhl v roce 2015). Důvod rozdělení hodnot spočívá v tom, že hodnocená strategie byla zahájena v srpnu roku 2014 a tedy průzkum, který probíhal k lednu 2014, spadá do období před zahájením. V následující tabulce jsou uvedeny základní charakteristiky ukazatele.

Tab. 3 Základní charakteristiky ukazatele

		spokojen	tak napůl	nespokojen
2003 - 2022	průměr	21,62069	38,93103	35,82759
	směrodatná odchylka	4,334416	2,196094	3,842314
	počet hodnot	29	29	29
2003 - 2014	průměr	19,52381	38,95238	37,42857
	směrodatná odchylka	2,593381	2,214158	3,016959
	počet hodnot	21	21	21
2015 - 2022	průměr	27,125	38,875	31,625
	směrodatná odchylka	2,934174	2,146946	2,287876
	počet hodnot	8	8	8
	t-test	2,46E-07	0,467688	2,94E-05

Zdroj: autoři dle dat k indikátoru

Na první pohled vidíme, že průměrné procento spokojených respondentů je vyšší v pozdějším období, naopak procento nespokojených pokleslo. Tyto rozdíly jsou statisticky významné, jak ukazují výsledky t-testu v posledním řádku. Pouze procento respondentů nepřiklánějících se na některou ze stran zůstává v obou obdobích totožné.

Pro hodnocení trendu byly využity korelační koeficienty a regresní analýza. Korelační koeficienty potvrzují dlouhodobý růst procenta spokojených respondentů, naznačují také statisticky významný pokles nerozhodnutých respondentů i nespokojených respondentů v novějším období, kdy sice není statistická významnost prokázána z důvodu krátké časové řady.

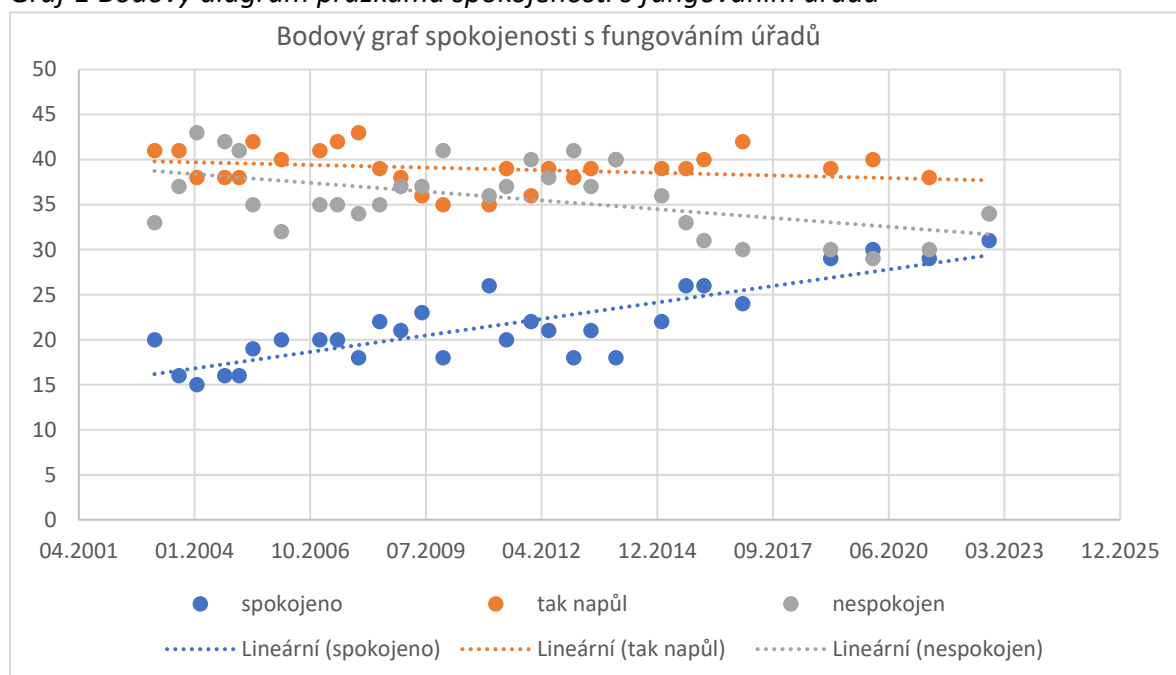
Tab. 4 Tabulka korelačních koeficientů a jejich p-hodnot

		spokojeno	tak napůl	nespokojen
2003 - 2022	korelační koeficient	0,842038	-0,26456	-0,50551
	p-value correl	9,51E-05	0,09054	0,007224
2003 - 2014	korelační koeficient	0,466023523	-0,36819033	0,18896779
	p-value correl	0,028872188	0,06314008	0,210382
2015 - 2022	korelační koeficient	0,887284223	-0,64964484	-0,2935965
	p-value correl	0,044590913	0,0879253	0,2510289

Zdroj: autoři dle dat k indikátoru

Následující graf zobrazuje bodový diagram průzkumu spokojenosti s fungováním úřadů.

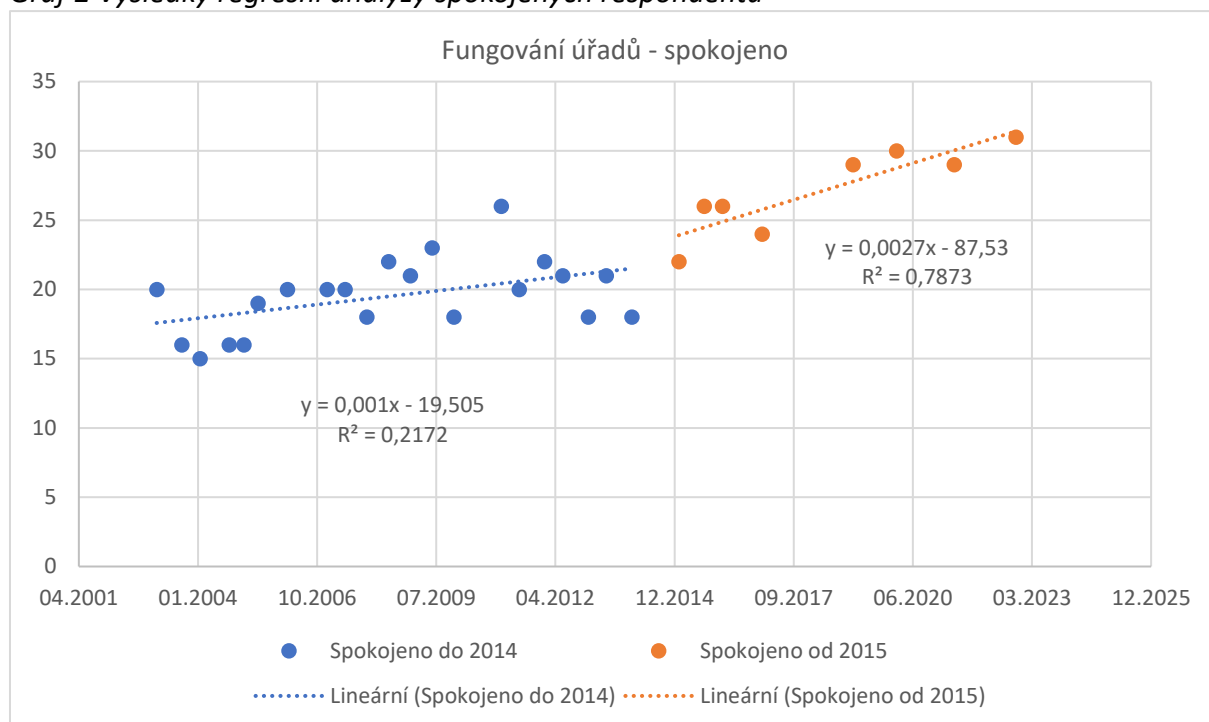
Graf 1 Bodový diagram průzkumu spokojenosti s fungováním úřadů



Zdroj: autoři dle dat k indikátoru

Porovnání období před hodnocenou strategií a po jejím zavedení bylo provedeno regresní analýzou. Výsledky regresní analýzy spokojených respondentů jsou uvedeny v následujícím grafu.

Graf 2 Výsledky regresní analýzy spokojených respondentů

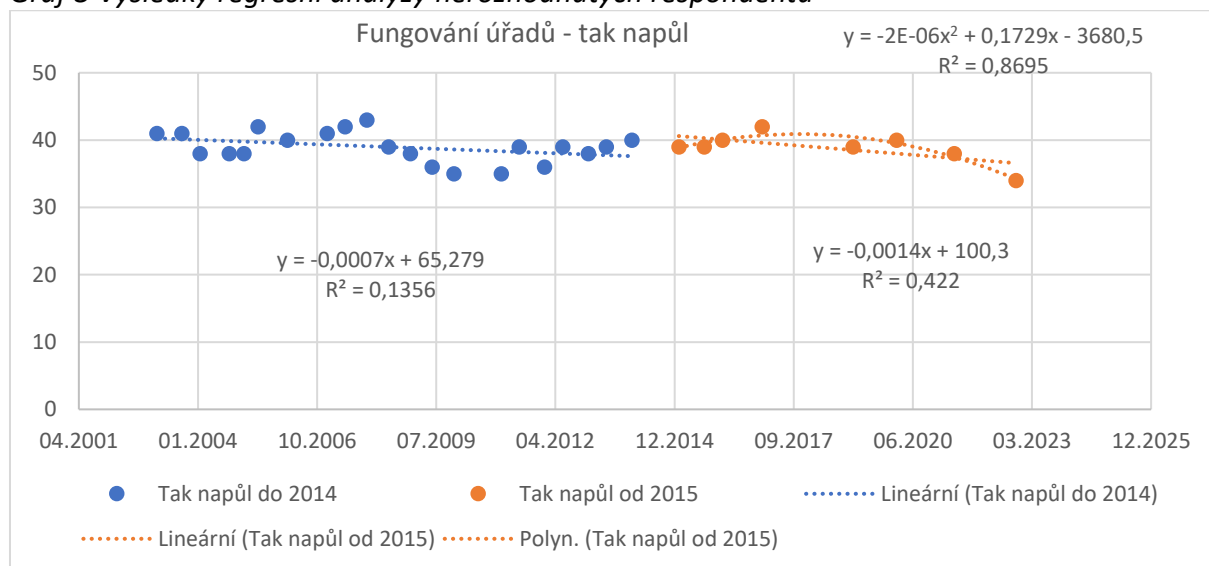


Zdroj: autoři dle dat k indikátoru

S tohoto grafu vidíme, že i když po celou zkoumanou dobu dochází k růstu poměru spokojených respondentů, tak po zavedení strategie se růst zrychlil na téměř trojnásobek (z 0,36 % za rok na 0,97 % za rok). Zde byly použity pouze lineární regresní modely, protože jejich koeficienty determinace vycházejí oproti ostatním složitějším modelům srovnatelně a nedává smysl používat modely s více parametry.

Následující graf uvádí výsledky regresní analýzy nerozhodnutých respondentů.

Graf 3 Výsledky regresní analýzy nerozhodnutých respondentů

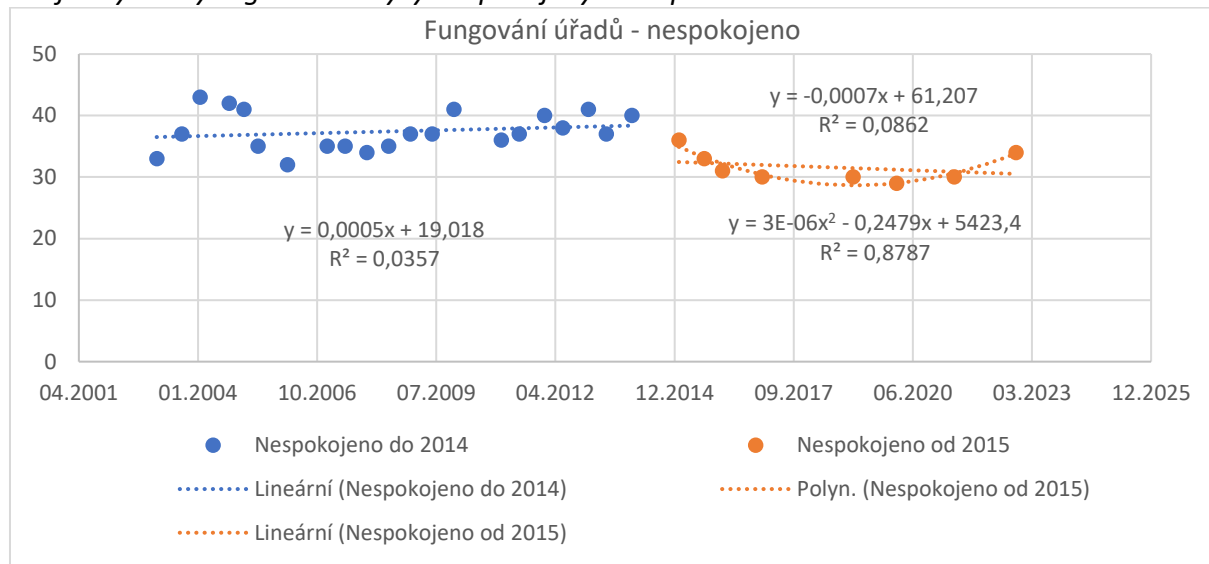


Zdroj: autoři dle dat k indikátoru

V případě nerozhodnutých respondentů vidíme velké kolísání bez silného trendu před rokem 2014. Po tomto roce se v případě lineárního trendu ukazuje pozvolný pokles. Protože však data tvoří spíše parabolu, byl použit i kvadratický model, který vychází mnohem významněji a ukazuje, že přibližně do roku 2018 docházelo k nárůstu nerozhodnutých respondentů, po této době dochází k rychlému poklesu, a tento pokles se zrychluje.

Následný graf uvádí výsledky regresní analýzy nespokojených respondentů.

Graf 4 Výsledky regresní analýzy nespokojených respondentů



Zdroj: autoři dle dat k indikátoru

Podobně pak vychází i nespokojení respondenti, ve starším období je trend nevýznamný a v novějším je silný kvadratický trend, který byl do roku 2019 klesající a nyní dochází k růstu.

Celkově tedy spatřujeme významný nárůst spokojených respondentů v celém období, ale po zavedení strategie se násobně zrychluje. Nevyhranění klesají velmi pomalu až na poslední období, kdy se pokles zrychluje. Velká část tohoto poklesu je ovšem v poslední době zapříčiněno nárůstem nespokojených respondentů, jejichž počet až do posledních let klesal, ale nyní vykazuje opětovný růst.

Tab. 5 Shrnutí výsledků spokojenosti s fungováním úřadů

Období	2003-2022	2003-2014	2015-2022	Komentář
Průměr	21,62	19,52	27,13	T-Test potvrdil statisticky významný rozdíl mezi obdobími (p-hodnota <0,01).
Korelační koeficient	0,84	0,47	0,89	Koeficienty ukazují dlouhodobý růst, který se v druhém zkoumaném období linearizoval.
Odhad na konci sledovaného období s využitím trendu		21,5	31,6	Změna hodnoty indikátoru je 10,1, tedy došlo ke zvýšení přibližně o polovinu původní hodnoty
Lineární trend	0,67	0,36	0,97	Průměrné tempo růstu se v období 2015-2022 zrychlilo téměř trojnásobně.

Zdroj: autoři dle dat CVVM

A2 – Spokojenost s právním prostředím

Indikátor, pravidelně sbíraný CVVM, mapující míru spokojenosti a nespokojenosti veřejnosti s vybranými oblastmi veřejného života. Zde hodnotíme podoblast právní prostředí.

Sběr hodnot tohoto ukazatele probíhal nepravidelně ve 28 termínech v průběhu let 2003-2022. Respondenti hodnotili na pětistupňové škále + možnost „nevím“, která byla poté upravena na třístupňovou (spokojen, tak napůl, nespokojen). Ti, kteří odpověděli, že neví, tvoří zbytek do 100. Výsledky průzkumu spokojenosti s právním prostředím 2003-2022 uvádí následující tabulka.

Tab. 6 Výsledky průzkumu spokojenosti s právním prostředím 2003 - 2022

Před schválením strategie				Od schválení strategie po rok 2022			
termín	spokojen	tak napůl	nespokojen	termín	spokojen	tak napůl	nespokojen
01. 09. 2003	9	31	45	01. 02. 2015	21	40	31
01. 02. 2004	9	32	49	01. 09. 2015	26	35	30
01. 10. 2004	9	33	46	01. 02. 2016	23	38	30
01. 02. 2005	9	31	46	01. 01. 2017	22	37	28
01. 06. 2005	14	37	38	01. 02. 2019	30	35	25
01. 02. 2006	14	34	34	01. 02. 2020	28	38	25
01. 01. 2007	14	36	37	01. 06. 2021	25	38	26
01. 06. 2007	16	39	35	01. 11. 2022	31	32	26
01. 12. 2007	13	38	32				
01. 06. 2008	12	33	43				
01. 12. 2008	11	40	32				
01. 06. 2009	18	31	37				
01. 12. 2009	16	35	37				
01. 01. 2011	21	36	31				
01. 06. 2011	16	34	37				
01. 01. 2012	14	33	43				
01. 06. 2012	18	36	38				
01. 01. 2013	13	34	44				
01. 06. 2013	16	39	36				
01. 01. 2014	18	40	35				

Zdroj: autoři dle dat CVVM

U této proměnné byly hodnoceny základní charakteristiky, jak pro celý soubor, tak pro dvě kratší části. První ukazuje období před hodnocenou strategií (do 1. 1. 2014 včetně) a druhá po začátku platnosti strategie (první průzkum v tomto období proběhl v roce 2015). Důvod rozdělení hodnot spočívá v tom, že hodnocená strategie byla zahájena v srpnu roku 2014, a tedy průzkum, který probíhal k lednu 2014, spadá do období před zahájením. V následující tabulce jsou uvedeny základní charakteristiky ukazatele.

Tab. 7 Základní charakteristiky ukazatele

		spokojen	tak napůl	nespokojen
2003 - 2022	průměr	17,35714	35,53571	35,57143
	směrodatná odchylka	6,303141	2,84708	6,77405
	počet hodnot	28	28	28
2003 - 2014	průměr	14	35,1	38,75
	směrodatná odchylka	3,376388603	2,913760457	5,175664209
	počet hodnot	20	20	20
2015 - 2022	průměr	25,75	36,625	27,625
	směrodatná odchylka	3,45506874	2,341874249	2,287875652
	počet hodnot	8	8	8
t-test		2,46E-07	0,467688	2,94E-05

Zdroj: autoři dle dat k indikátoru

Tyto výsledky ukazují, že období před zahájením strategie bylo průměrně statisticky významně menší procento spokojených respondentů, než v období, kdy hodnocená strategie probíhala. Poměr nevyhraněných respondentů se mírně zvýšil, ale zvýšení je v rozsahu statistické chyby, můžeme tedy předpokládat, že tento poměr je spíše beze změny. Procento nespokojených respondentů se pak statisticky významně snížilo. Na trend změny se můžeme opět podívat pomocí korelačních koeficientů. Korelační koeficienty a jejich p-hodnoty jsou uvedeny v následující tabulce.

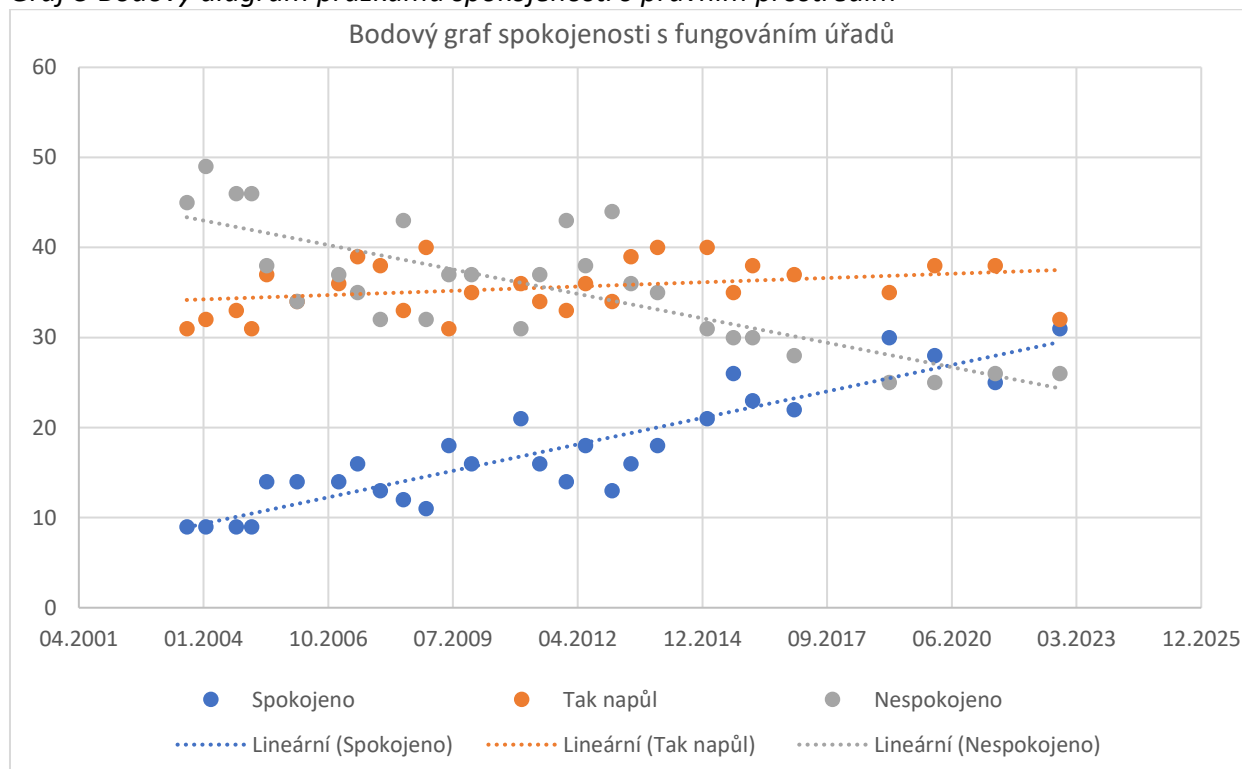
Tab. 8 Korelační koeficienty a jejich p-hodnoty

		spokojen	tak napůl	nespokojen
2003 - 2022	korelační koeficient	0,888289236	0,480013266	-0,769154242
	p-value correl	6,98709E-05	0,010987075	0,000321854
2003 - 2014	korelační koeficient	0,701831267	0,42533198	-0,400897982
	p-value correl	0,004409548	0,044695919	0,053820793
2015 - 2022	korelační koeficient	0,731843865	-0,508363779	-0,854057196
	p-value correl	0,068986883	0,134450544	0,048798588

Zdroj: autoři dle dat k indikátoru

Výsledky korelační analýzy ukazují, že dochází ke statisticky významnému nárůstu procenta spokojených respondentů a to ve všech obdobích. Nevyhranění respondenti dlouhodobě vykazují růst, ale v posledním období se tento růst zastavuje a hodnoty naznačují možný pokles. Nespokojených respondentů ve všech sledovaných obdobích ubývá, jak ukazují záporné statisticky významné korelační koeficienty. Tyto výsledky ukazuje následující diagram.

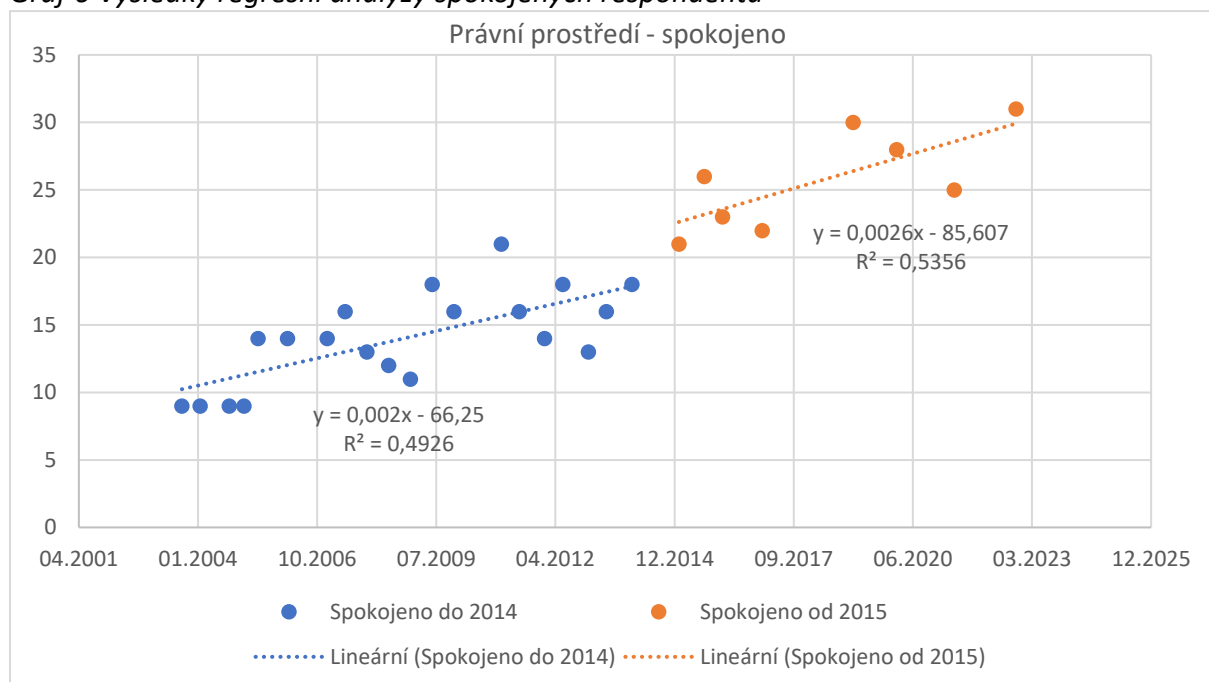
Graf 5 Bodový diagram průzkumu spokojenosti s právním prostředím



Zdroj: autoři dle dat k indikátoru

Následujícím krokem analýzy bude regresní analýza. Opět budeme srovnávat trendy v období před a v průběhu platnosti strategie. Výsledky regresní analýzy spokojených respondentů jsou uvedeny v následujícím grafu.

Graf 6 Výsledky regresní analýzy spokojených respondentů

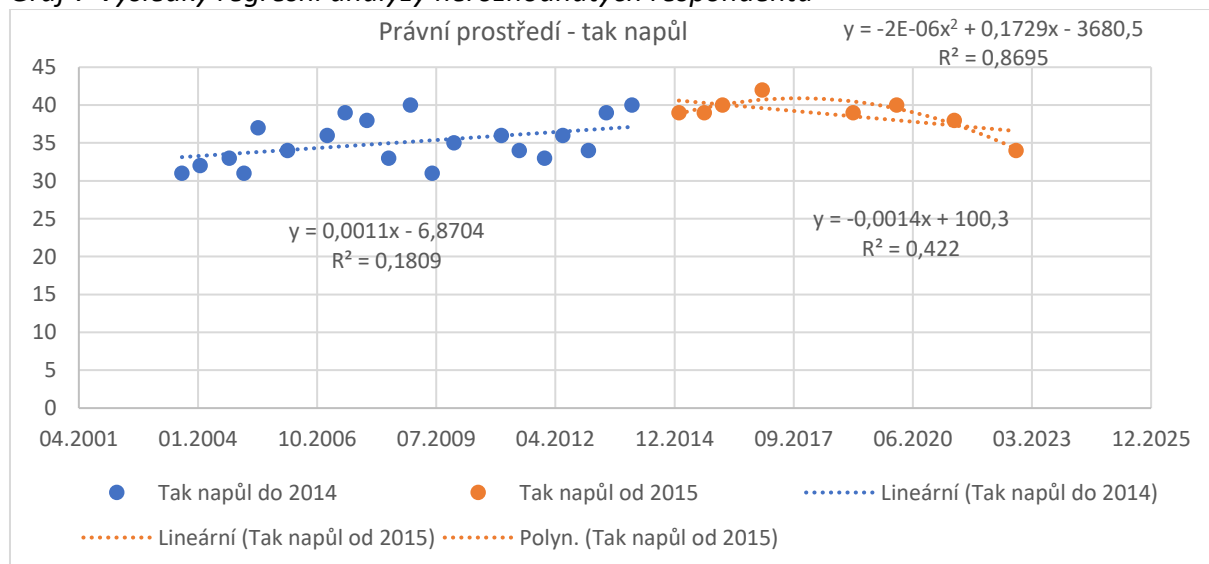


Zdroj: autoři dle dat k indikátoru

Výsledky regresní analýzy naznačují mírné zrychlení růstu počtu spokojených respondentů v období běhu zkoumané strategie.

Následující graf ukazuje výsledky regresní analýzy nerozhodnutých respondentů.

Graf 7 Výsledky regresní analýzy nerozhodnutých respondentů

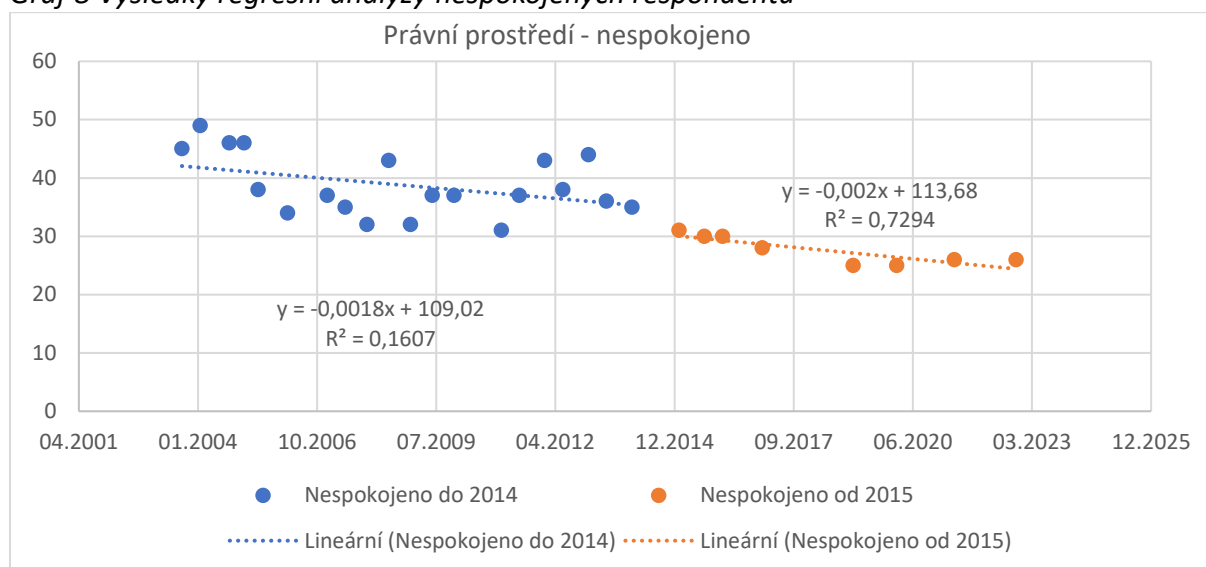


Zdroj: autoři dle dat k indikátoru

V případě nevyhraněných respondentů je situace následující. V období před rokem 2014 jsou data velmi nesourodá, celkově ovšem naznačují mírný růst těchto respondentů. V pozdějším období byly použity dva modely, protože data naznačují změnu trendu přibližně kolem roku 2018, byl kromě lineárního modelu použit i kvadratický model. Tento model pak ukazuje, že po spuštění strategie docházelo k růstu počtu nevyhraněných respondentů a po roce 2018 pak dochází k jeho poklesu.

Následující graf zobrazuje výsledky regresní analýzy nespokojených respondentů.

Graf 8 Výsledek regresní analýzy nespokojených respondentů



Zdroj: autoři dle dat k indikátoru

Výsledky regresní analýzy doplňují a potvrzují předchozí výsledky. Ve starším období jsou výsledky nevyrovnané s velkými změnami oběma směry. Po roce 2014 dochází k linearizaci a pokles počtu nespokojených respondentů se stává mnohem více predikovatelný a pravidelný. Co se týká průměrné míry poklesu, je v obou obdobích srovnatelná.

Celkově tyto výsledky ukazují, že spokojenost s právním prostředím se dlouhodobě zvyšuje, rozdíl trendů mezi obdobími 2003-2014 a 2014-2022, není statisticky významný, i když výsledky naznačují mírné zrychlení zvyšování spokojenosti v pozdějším období. Shrnutí výsledků spokojenosti s právním prostředím uvádí následující tabulka.

Tab. 9 Shrnutí výsledků spokojenosti s právním prostředím

Období	2003-2022	2003-2014	2015-2022	Komentář
Průměr	17,36	14,00	25,75	T-Test potvrdil statisticky významný rozdíl mezi obdobími (p-hodnota <0,01).
Korelační koeficient	0,89	0,70	0,73	Koeficienty ukazují dlouhodobý růst, lineární závislost je ve všech obdobích srovnatelná.
Odhad na konci sledovaného období s využitím trendu		17,9	30,07	Změna hodnoty indikátoru je 12,17 - došlo k jeho výraznému zvýšení.
Lineární trend	1,07	0,74	0,94	Průměrné tempo růstu se v období 2015-2022 mírně zrychlilo.

Zdroj: autoři dle dat CVVM

A3 – Prosperity index

Indikátor je každoročně vydávaný organizací Legatum Index. Indikátor hodnotí vývoj prosperity ČR, a to ve srovnání s ostatními zeměmi. Hodnocen bude počet bodů, které ČR ve vyhodnocení Prosperity Index získala. Dostupné na: <https://prosperity.com/globe/czech-republic>. U tohoto indexu budou výsledky ČR srovnávány se státy V4. Prosperity index je určován pravidelně

jednou ročně. Můžeme použít časovou řadu 2007-2023. V následující tabulce jsou uvedeny hodnoty Prosperity index zemí – Česko, Maďarsko, Polsko, Slovensko.

Tab. 10 Hodnoty Prosperity index zemí – Česko, Maďarsko, Polsko, Slovensko

Před schválením strategie					Od schválení strategie				
Rok/země	CZ	HU	PO	SR	Rok/země	CZ	HU	PO	SR
2007	70,5	66,9	66,7	68,8	2014	71,5	66,6	69,2	68,7
2008	71,2	67,3	67,3	69,1	2015	71,7	66,3	69,7	68,5
2009	71,4	67,2	67,5	69,0	2016	72,3	65,7	70,1	68,7
2010	71,5	66,9	67,9	68,9	2017	73,3	65,1	70,0	69,0
2011	71,9	67,2	68,8	69,0	2018	73,5	65,2	69,6	69,6
2012	71,4	66,8	69,1	68,9	2019	73,6	65,4	69,5	70,1
2013	71,7	66,1	69,1	68,6	2020	73,5	66,1	69,8	70,2
průměr	71,36	66,93	68,07	68,87	2021	74,1	66,4	70,1	70,4
					2022	74,6	66,8	70,2	70,9
					2023	75,1	66,9	70,2	71,1
					průměr	73,32	66,05	69,83	69,73

Zdroj: autoři dle dat indexu

U této proměnné byly hodnoceny základní charakteristiky, jak pro celý soubor, tak pro dvě kratší části. První ukazuje období před hodnocenou strategií (od roku 2007 do roku 2013) a druhá po začátku platnosti strategie (od roku 2014 do roku 2023). Následující tabulka uvádí základní charakteristiky ukazatele.

Tab. 11 Základní charakteristiky ukazatele

		CZ	HU	PO	SR
2007-2023	průměr	72,51291	66,4115	69,10269	69,37413
	směrodatná odchylka	1,318015	0,686295	1,066752	0,818146
	počet hodnot	17	17	17	17
2007-2013	průměr	71,35959	66,93159	68,06521	68,87275
	směrodatná odchylka	0,427686	0,371503	0,890541	0,148578
	počet hodnot	7	7	7	7
2014-2023	průměr	73,32024	66,04744	69,82893	69,7251
	směrodatná odchylka	1,114566	0,618227	0,313879	0,907369
	počet hodnot	10	10	10	10
t-test		0,000417	0,003135	3,54E-05	0,017664

Zdroj: autoři dle dat k indikátoru

Z výsledků vidíme, že u všech států jsou průměrné hodnoty před rokem 2014 a po roce 2014 statisticky významně rozdílné. U všech států, kromě Maďarska, je tento rozdíl kladný, ukazuje to, že hodnocení těchto zemí se zlepšuje. Naopak Maďarsko má průměr v pozdějších letech nižší a jeho prosperity index se tak zhoršuje.

Následující tabulka uvádí korelační koeficienty a jejich p-hodnoty.

Tab. 12 Korelační koeficienty a jejich p-hodnoty

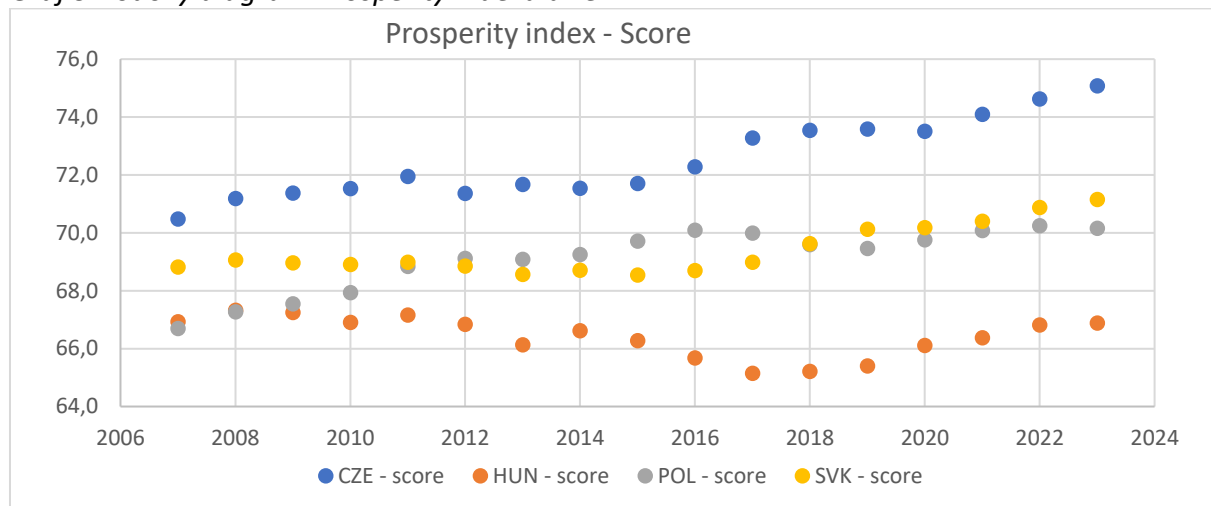
		CZ	HU	PO	SR
2007-2023	korelační koeficient	0,949207	-0,49121	0,893698	0,794933
	p-value	0,001413	0,039328	0,002114	0,004367
2007-2013	korelační koeficient	0,751215	-0,66887	0,975145	-0,54591
	p-value	0,087232	0,106442	0,053492	0,144859
2014-2023	korelační koeficient	0,970584	0,357503	0,611199	0,977202
	p-value	0,016345	0,172601	0,064956	0,015963

Zdroj: autoři dle dat k indikátoru

Korelační koeficienty ukazují, že v ČR, PO a SR dlouhodobě hodnota koeficientu roste, naopak v případě Maďarska dochází k poklesu. V případě ČR se růst po spuštění strategie více linearizoval proti předchozímu období.

V následujícím grafu je zobrazen bodový diagram Prosperity indexu u zemí V4.

Graf 9 Bodový diagram Prosperity indexu u zemí V4



Zdroj: autoři dle dat k indikátoru

Graf ukazuje rychlý pravidelný růst Prosperity indexu v případě ČR přibližně od roku 2014, tedy od zavedení zkoumané strategie. Do této doby byl růst pozvolný a nepravidelný. Podobný trend mělo i Slovensko, jejichž růst začal v podobném období. Naopak Polsko v tomto období spíše stagnuje. Maďarsko pak na začátku tohoto období pokračuje v poklesu a k růstu se vrací až kolem roku 2018.

Česká republika má statisticky významně vyšší průměrný prosperity index než ostatní sledované země, a to ve všech obdobích (p -hodnota $<0,01$). Naopak Maďarsko má průměrnou hodnotu Prosperity indexu nižší než ostatní státy, opět ve všech sledovaných obdobích (p -hodnota $<0,01$). Polsko se Slovenskem pak mají průměry vzájemně srovnatelné. Následující tabulka uvádí výsledek regresní analýzy.

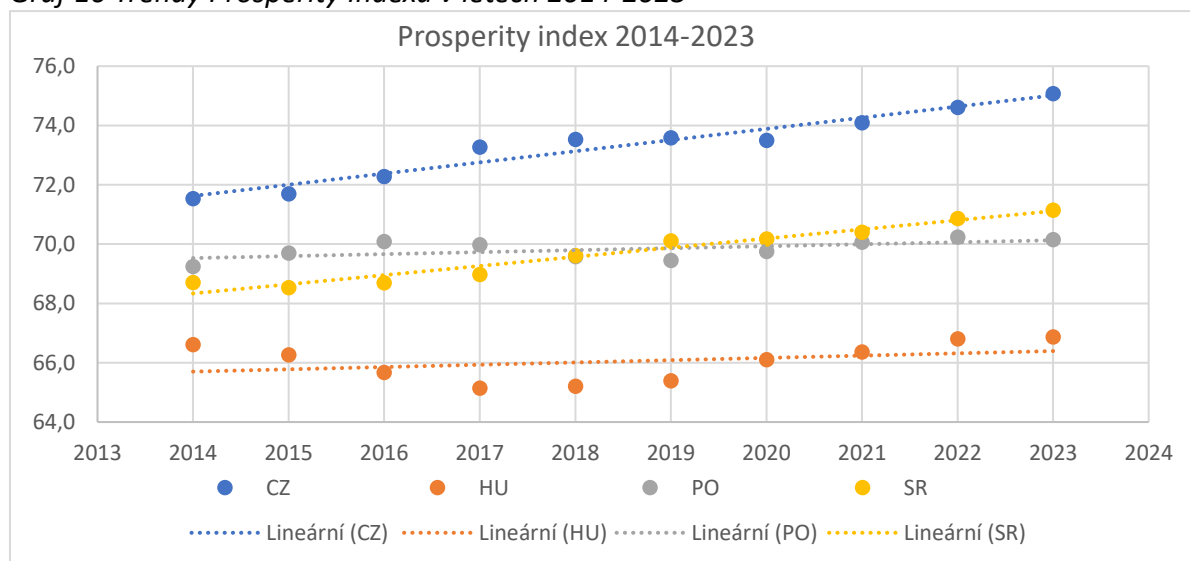
Tab. 13 Výsledky regresní analýzy

Trend (R^2)	CZ	HU	PO	SR
2007-2023	0,26 (0,9)	-0,07 (0,24)	0,19 (0,8)	0,13 (0,63)
2007-2013	0,16 (0,56)	-0,12 (0,56)	0,43 (0,95)	-0,04 (0,3)
2014-2023	0,38 (0,94)	0,08 (0,13)	0,07 (0,37)	0,31 (0,95)

Zdroj: autoři dle dat k indikátoru

Při porovnání ročního růstu vidíme, že v případě ČR je skutečně růst tohoto ukazatele dlouhodobý, ale od roku 2014 se více zlinearizoval a dvojnásobně zrychlil. Dlouhodobě máme vyšší tempo růstu než ostatní země, i když v letech 2007-2013 mělo Polsko vyšší tempo růstu, ale toto tempo v pozdějším období (od roku 2014) neudrželo a poslední roky dochází ke stagnaci. Naopak Slovensko z původní stagnace v letech 2007-2013 přešlo od roku 2014 k růstu, který nedosahuje rychlosti růstu indexu pro ČR, ale je s ním srovnatelný. Maďarsko se proti ostatním zemím odlišuje, ve starším období, u něj docházelo k poklesu Prosperity indexu, v posledních letech se zdá, že se pokles zastavil, a nyní dochází ke stagnaci, případně data ukazují možný pozvolný růst. Následující graf zobrazuje trendy Prosperity Indexu v letech 2014-2013.

Graf 10 Trendy Prosperity Indexu v letech 2014-2023



Zdroj: autoři dle dat k indikátoru

Shrnutí výsledků ukazatele Prosperity index zemí V4 představuje následující tabulka.

Tab. 14 Shrnutí výsledků ukazatele Prosperity index zemí V4

	země	2007-2023	2007-2013	2014-2023	Komentář
Průměr	CZ	72,52	71,36	73,32	T-Test potvrdil statisticky významnou rozdílnost průměrných hodnot z období 2007-2013 a období 2014-2023 (p-hodnota < 0,01 mimo SK kde je < 0,05).
	HU	66,41	66,93	66,05	
	PO	69,10	68,07	69,83	
	SR	69,37	68,87	69,73	
Korelační koeficient	CZ	0,95	0,75	0,97	Koeficienty ukazují dlouhodobý růst hodnot ukazatele ve všech obdobích.
	HU	-0,49	-0,67	0,36	Ve starším období pokles, který se v pozdějším období stabilizoval.
	PO	0,89	0,98	0,61	Ve starším období lineární růst, později se lineární závislost zeslabuje, i když hodnota stále roste.
	SR	0,79	-0,55	0,98	Ve starším období možný pokles hodnot, v pozdějším období lineární souvislý růst.
Odhad na konci sledovaného období s využitím trendu	CZ		71,8	74,6	Změna hodnoty indikátoru je 2,8 – růst.
	HU		66,6	66,3	Změna hodnoty indikátoru je -0,3 – stagnace.
	PO		69,4	70,1	Změna hodnoty indikátoru je 0,7 – mírný růst.
	SR		68,8	70,8	Změna hodnoty indikátoru je 2,0 – růst.
Lineární trend	CZ	0,26	0,16	0,38	Průměrné tempo růstu se v období 2014-2022 zrychlilo.
	HU	-0,07	-0,12	0,08	Průměrné tempo růstu se v období 2014-2022 změnilo z původně klesajícího na mírně rostoucí.
	PO	0,19	0,43	0,07	Průměrné tempo růstu se v období 2014-2022 výrazně zpomalilo proti předchozímu období.
	SR	0,13	-0,04	0,31	Průměrné tempo růstu se v období 2014-2022 výrazně zrychlilo.

Zdroj: autoři dle dat indexu

A4- Regulatory Quality

Jde o mezinárodní indikátor World Bank ze sady Worldwide Governance Indicators, dostupné na odkazu <https://info.worldbank.org/governance/wgi/Home/Reports>. Data jsou vydávána pravidelně vždy jednou ročně s výjimkou období před rokem 2000.

Hodnoty indexu pro země V4 uvádí za roky 2000 až 2021 následující tabulka.

Tab. 15 Hodnoty indexu Regulatory Quality

Před schválením strategie					Od schválení strategie				
Rok/země	CZ	HU	PO	SR	Rok/země	CZ	HU	PO	SR
2000	0,74	1,04	0,70	0,58	2014	1,00	0,75	1,06	0,89
2002	1,11	1,26	0,65	0,90	2015	1,09	0,76	0,97	0,78
2003	1,14	1,12	0,69	0,91	2016	0,98	0,60	0,91	0,89
2004	1,00	1,17	0,76	1,08	2017	1,23	0,65	0,82	0,82
2005	1,11	1,05	0,81	1,13	2018	1,27	0,57	0,88	0,81
2006	1,11	1,20	0,70	1,08	2019	1,24	0,60	1,02	1,01
2007	1,05	1,21	0,77	0,97	2020	1,24	0,48	0,86	0,79
2008	1,22	1,17	0,84	1,08	2021	1,35	0,50	0,84	0,87
2009	1,31	1,08	0,98	1,05	průměr	1,18	0,61	0,92	0,86
2010	1,30	1,01	1,02	1,00					
2011	1,20	1,03	0,96	1,00					
2012	1,05	0,98	1,00	1,04					
2013	1,08	0,90	1,05	0,93					
průměr	1,11	1,09	0,84	0,98					

Zdroj: autoři dle dat indexu

U této proměnné budeme hodnotit období od roku 2000. Analýza bude tedy za období 2000-2021. Toto období je opět rozděleno na dvě kratší části. První ukazuje období před hodnocenou strategií (od roku 2000 do roku 2013) a druhá po začátku platnosti strategie (od roku 2014 do roku 2021). Základní charakteristiky ukazatele jsou v následující tabulce.

Tab. 16 Základní charakteristiky ukazatele

		CZ	HU	PO	SR
2000-2021	průměr	1,14	0,91	0,87	0,93
	směrodatná odchylka	0,13775821	0,25323684	0,12521368	0,12953411
	počet hodnot	21	21	21	21
2000-2013	průměr	1,11	1,09	0,84	0,98
	směrodatná odchylka	0,13850151	0,09989148	0,13675514	0,13495012
	počet hodnot	13	13	13	13
2014-2021	průměr	1,18	0,61	0,92	0,86
	směrodatná odchylka	0,12551789	0,09646027	0,08312057	0,06885798
	počet hodnot	8	8	8	8
t-test		0,143667915	0,000000016	0,067132577	0,007581920

Zdroj: autoři dle dat indexu

Z výsledků vidíme, že v případě ČR nedochází ke statisticky významným změnám průměrné hodnoty ukazatele. V případě Polska dochází k růstu tohoto ukazatele, kdy tento růst můžeme hodnotit jako statisticky významný na hladině významnosti 10 %. U ostatních států V4 (HU, SR) pak dochází ke statisticky významnému poklesu průměrné hodnoty indikátoru, při srovnání období před rokem 2014 a po roce 2014 (p-hodnota <0,01). Korelační koeficienty a jejich p-hodnoty jsou v následující tabulce.

Tab. 17 Korelační koeficienty a jejich p-hodnoty

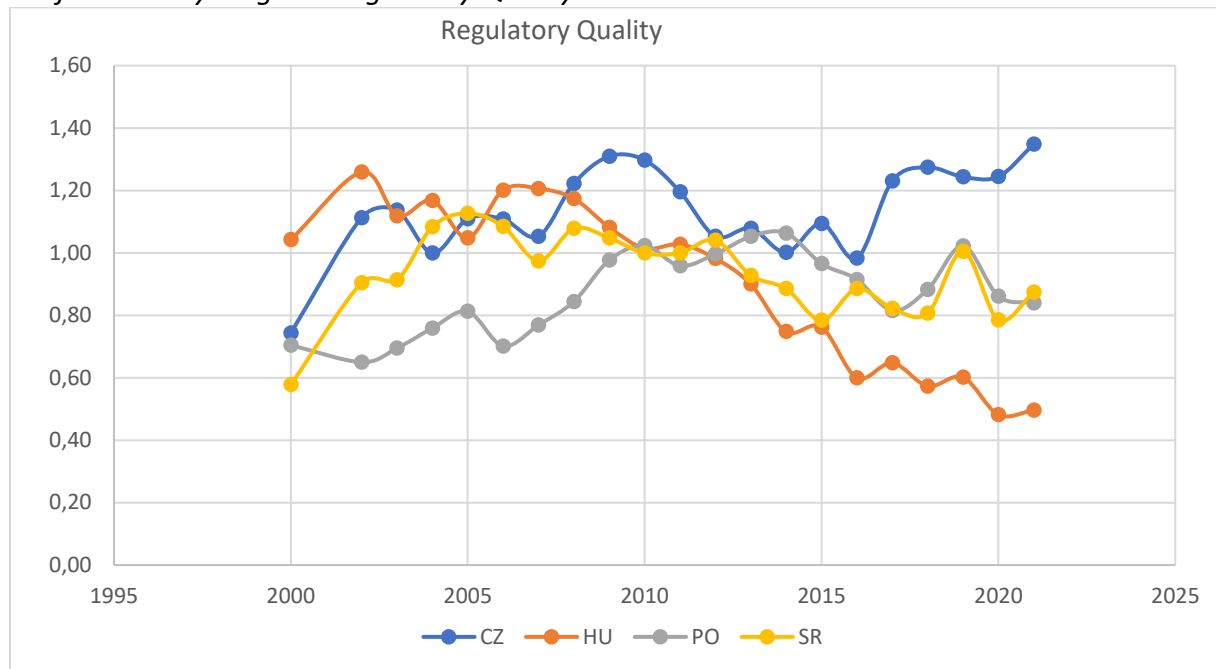
		CZ	HU	PO	SR
2000-2021	korelační koeficient	0,52391203	-0,91148084	0,59268477	-0,19805007
	p-value	0,01762152	0,00049793	0,00958513	0,19961405
2000-2013	korelační koeficient	0,53369344	-0,59098909	0,91209916	0,4590212
	p-value	0,05423045	0,03998008	0,00711422	0,07989469
2014-2021	korelační koeficient	0,8703321	-0,91435903	-0,55705385	0,1075011
	p-value	0,04667909	0,04149241	0,1161148	0,40064892

Zdroj: autoři dle dat k indikátoru

Korelační koeficienty ukazují, že v ČR a PO dlouhodobě hodnota koeficientu roste, naopak v případě Maďarska dochází ke statisticky významnému poklesu. V případě Slovenska pak

výsledky ukazují spíše stagnaci, kdy chvíli dochází k poklesům a jindy k růstům. V případě ČR se růst po spuštění strategie více linearizoval proti předchozímu období, tedy je pravidelný a dochází k menším výkyvům proti předchozímu období. Následující graf představuje bodový diagram Regulatory Quality u zemí V4.

Graf 11 Bodový diagram Regulatory Quality u zemí V4



Zdroj: autoři dle dat k indikátoru

Graf ukazuje hlavně velký pokles hodnoty tohoto ukazatele u Maďarska, a zároveň růst u ČR. T-testy potvrdily statisticky významné rozdíly průměrné hodnoty ukazatele u ČR proti ostatním zemím. A to jak v celkovém hodnocení, tak i v jednotlivých obdobích, mimo Maďarska, které v období 2000-2013 mělo srovnatelný průměr jako ČR, ale v novějším období jej má statisticky významně nižší, než všechny ostatní sledované země. V následující tabulce jsou výsledky regresní analýzy.

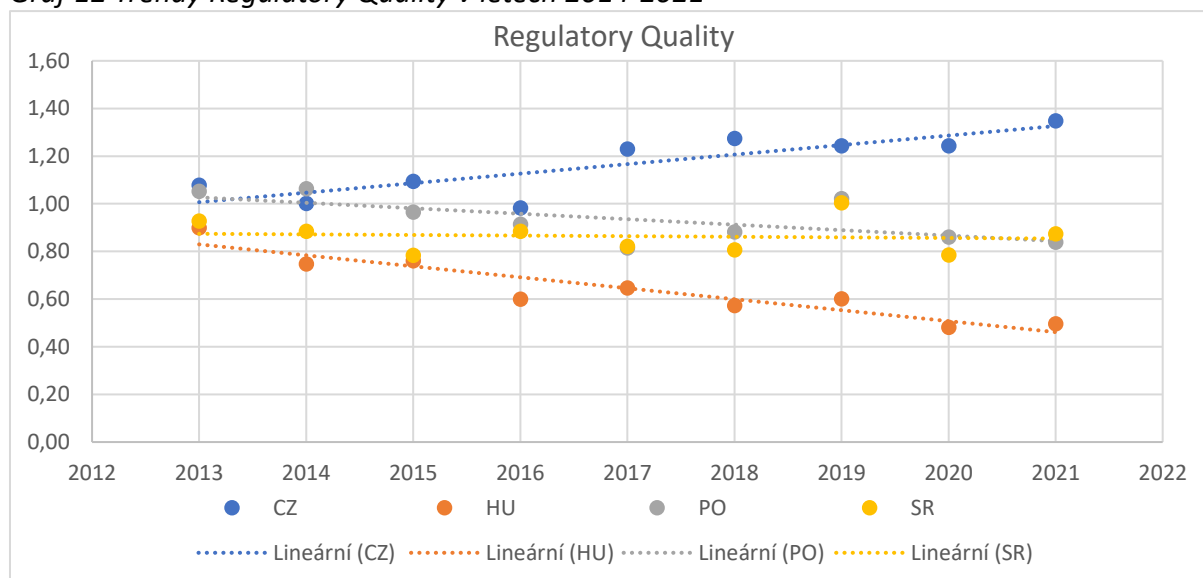
Tab. 18 Výsledky regresní analýzy

Trend (R ²)	CZ	HU	PO	SR
2000-2021	0,012 (0,27)	-0,038 (0,83)	0,012 (0,35)	-0,004 (0,04)
2000-2013	0,012 (0,28)	-0,022 (0,35)	0,032 (0,83)	0,01 (0,21)
2014-2021	0,046 (0,76)	-0,039 (0,84)	-0,01 (0,31)	0,009 (0,01)

Zdroj: autoři dle dat k indikátoru

Při porovnání ročního růstu vidíme, že v případě ČR nebyl růst ukazatele do roku 2013 pravidelný, proto lineární model vykazuje velmi malou hodnotu koeficientu determinace. Po roce 2014 se ovšem růst stabilizoval a dosahuje hodnoty 0,048 ročně. V případě Maďarska je situace obdobná v tom, že ve starším období byly změny nepravidelné, ale v letech 2014-2021 vykazují hodnoty ukazatele lineární pokles. Polsko mělo pravidelný růst do roku 2013, ale poté nastoupila stagnace a hodnoty od roku 2014 nevykazují statisticky významný růst ani pokles. V případě Slovenska je pak nutné konstatovat, že po celé sledované období jsou hodnoty tohoto ukazatele spíše stagnující, bez lineárních trendů.

Graf 12 Trendy Regulatory Quality v letech 2014-2021



Zdroj: autoři dle dat k indikátoru

Výsledky hodnocení indikátoru shrnuje následující tabulka.

Tab. 19 Shrnutí výsledků ukazatele Regulatory Quality (kvality regulace) zemí V4

	země	2000-2021	2000-2013	2014-2021	Komentář
Průměr	CZ	1,14	1,11	1,18	T-Test potvrdil statisticky významnou rozdílnost průměrných hodnot z období 2007-2013 a období 2014-2023(p-hodnota<0,01) u HU a SK. V případě PO byl rozdíl slaběji statisticky významný (p-hodnota <0,1). V případě ČR nevykazuje porovnání průměrů statisticky významné rozdíly.
	HU	0,91	1,09	0,61	
	PO	0,87	0,84	0,92	
	SR	0,93	0,98	0,86	
Korelační koeficient	CZ	0,52	0,53	0,87	Koeficienty ukazují dlouhodobý růst hodnot ukazatele ve všech obdobích.
	HU	-0,91	0,10	-0,91	Ve starším byly změny nelineární, poté nastává prudký lineární pokles hodnot.
	PO	0,59	0,14	-0,56	Ve starším období velmi slabý růst, poté pokles.
	SR	-0,20	0,13	0,11	Stagnace ve všech obdobích.
Odhad na konci sledovaného období s využitím trendu	CZ		1,17	1,34	Změna hodnoty indikátoru je 0,17 – růst
	HU		0,95	0,48	Změna hodnoty indikátoru je -0,47 – významný pokles
	PO		1,04	0,87	Změna hodnoty indikátoru je -0,17 – mírný pokles
	SR		1,03	0,88	Změna hodnoty indikátoru je -0,15 – mírný pokles
Lineární trend	CZ	0,012	0,012	0,046	Průměrné tempo růstu se v období 2014-2022 násobně zrychlilo.
	HU	-0,038	-0,022	-0,039	Průměrné tempo poklesu se v období 2014-2022 významně zrychlilo.
	PO	0,012	0,032	-0,010	Trend se v období 2014-2022 změnil z výrazně rostoucího na klesající.
	SR	-0,004	0,010	0,009	Průměrné tempo růstu je v obou obdobích srovnatelné, velmi pomalé.

Zdroj: autoři dle dat indexu

A5 - Good Governance

Jde o mezinárodní indikátor Bertelsmann Stiftung SGI. Řeší otázky: Zvyšují institucionální opatření schopnost veřejného sektoru jednat? Mohou občané, NNO a další organizace přimět vládu k odpovědnosti za její činnost? Skládá se ze dvou indikátorů Executive capacity a Executive accountability.

Následující tabulka uvádí hodnoty Good Governance.

Tab. 20 Hodnoty Good Governance

rok	CZ	HU	PO	SR
2014	6,13	5,27	7,50	5,93
2015	6,35	4,91	7,53	5,79
2016	6,37	4,85	7,56	5,69
2017	6,43	4,94	6,50	5,68
2018	6,33	4,87	5,88	5,64
2019	6,50	4,57	5,74	5,40
2020	6,47	4,39	5,65	5,28
2022	6,26	4,24	5,44	5,27

Zdroj: autoři dle dat k indikátoru

Údaje tohoto ukazatele jsou pouze roční a začínají rokem 2014, neumožňují nám tedy srovnání období před hodnocenou strategií a během platnosti strategie. Základní charakteristiky ukazatele představuje následující tabulka.

Tab. 21 Základní charakteristiky ukazatele

	CZ	HU	PO	SR
průměr	6,3555	4,7549	6,4740	5,5871
směrodatná odchylka	0,1105	0,3125	0,8665	0,2267
počet hodnot	8	8	8	8

Zdroj: autoři dle dat k indikátoru

Základní charakteristiky ukazují rozdílnost průměrných hodnot jednotlivých států. Tyto rozdílnosti byly testovány t-testem, abychom určili, zda jsou tyto rozdíly statisticky významné.

Následuje tabulka P-hodnot t-testů.

Tab. 22 P-hodnoty t-testů

T-test p-hodnota	CZ	HU	PO	SR
CZ	-	0,0000	0,3650	0,0000
HU	0,0000	-	0,0001	0,0000
PO	0,3625	0,0001	-	0,0101
SR	0,0000	0,0000	0,0101	-

Zdroj: autoři dle dat k indikátoru

Vidíme, že statisticky významné rozdíly jsou mezi všemi dvojicemi států kromě ČR a PO, kdy jsou rozdíly středních hodnot statisticky nevýznamné. To nám dovoluje říct, že nejlepších průměrných hodnot dosahuje ČR a PO, následované SR a významně nejmenší hodnoty dosahuje HU. Samozřejmě průměry nemusí být to hlavní, důležitější je trend vývoje. Ten můžeme testovat pomocí korelačního koeficientu.

Korelační koeficienty a jejich p-hodnoty jsou uvedeny v následující tabulce.

Tab. 23 Korelační koeficienty a její p-hodnoty

	CZ	HU	PO	SR
korelační koeficient	0,3417	-0,9414	-0,9254	-0,9616
p-value correl	0,2195	0,0387	0,0403	0,0367

Zdroj: autoři dle dat k indikátoru

Z těchto výsledků vidíme, že v případě České republiky korelační koeficient naznačuje mírné zvyšování, ale tato hodnota je statisticky nevýznamná. V případě ostatních zemí máme velmi silnou nepřímou lineární závislost, která je statisticky významná pro ($\alpha=0,05$). Tedy můžeme říct, že v ostatních zemích hodnota tohoto ukazatele za posledních 8 let klesala. Z tohoto pohledu se stagnace ukazatele v případě ČR může jevit jako dobrý výsledek.

Další metodou, kterou prozkoumáme trend ukazatele Good Governance je regresní analýza.

Následuje tabulka výsledků lineární regrese.

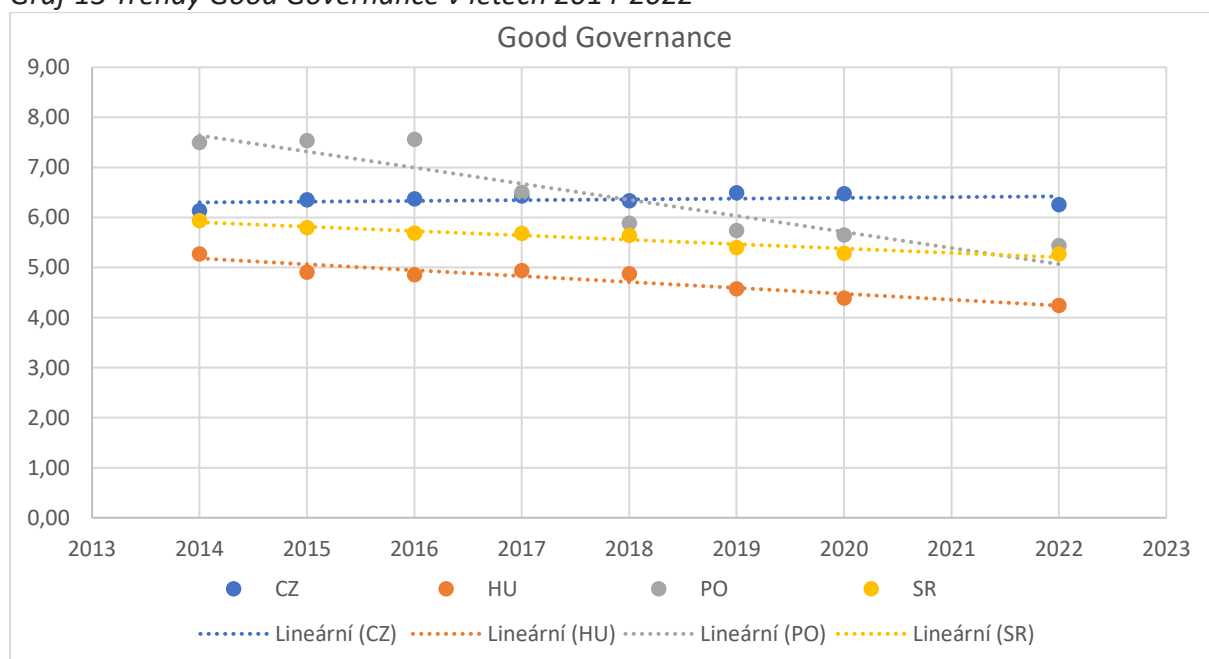
Tab. 24 Výsledky lineární regrese

země	absolutní koeficient	trend	R ²
CZ	-24,1653	0,0151	0,0117
HU	242,4619	-0,1178	0,8863
PO	654,4358	-0,3212	0,8563
SR	181,7204	-0,0873	0,9247

Zdroj: autoři dle dat k indikátoru

Výsledky potvrzují klesající trend u ostatních zemí. Tento pokles je statisticky významný a u každé země je jinak rychlý. V případě Polska jde o nejrychlejší pokles o 0,32 ročně. To trochu odporuje původnímu pořadí, které dle průměru hodnotilo Polsko jako nejlepší (společně s ČR). Důvodem je, že v prvním měření mělo vyšší hodnotu tohoto ukazatele než ostatní země, a tedy i při nejrychlejším poklesu dosud hodnoty neklesly pod hodnoty SR a HU. Tyto dvě země pak mají pokles srovnatelně rychlý. Trendy Good Governance v letech 2014-2022 jsou představeny v následujícím grafu.

Graf 13 Trendy Good Governance v letech 2014-2022



Zdroj: autoři dle dat k indikátoru

Graf ukazuje, že Polsko v tomto hodnocení kleslo pod ČR někdy v roce 2018 a od té doby se našim hodnotám dále vzdaluje a pokud pokles nezastaví, dá se předpokládat, že v roce 2023 bude mít horší hodnoty než SR.

Tab. 25 Shrnutí výsledků ukazatele Good Governance

	CZ	HU	PO	SR	Komentář
Průměr	6,36	4,75	6,47	5,59	T-Test potvrdil statisticky významnou rozdílnost průměrných hodnot u všech dvojic zemí mimo ČR a PO, které mají srovnatelný průměr, ale jejich trendy jsou odlišné.
Korelační koeficient	0,34	-0,94	-0,93	-0,96	Koeficienty ukazují dlouhodobý pokles hodnot ukazatele ve všech státech mimo ČR, kde se jedná spíše o stagnaci.

Lineární trend	0,015	-0,118	-0,321	-0,087	U všech zemí mimo ČR je pravidelný roční pokles hodnoty ukazatele, který je nejrychlejší v případě PO.
Odhad na konci sledovaného období s využitím trendu	Země	2014	2022		
	CZ	6,30	6,42		Změna hodnoty indikátoru je 0,12 – statisticky nevýznamný růst
	HU	5,18	4,24		Změna hodnoty indikátoru je -0,94 – významný pokles
	PO	7,64	5,07		Změna hodnoty indikátoru je -2,57 – velmi výrazný pokles hodnoty ukazatele
	SR	5,90	5,21		Změna hodnoty indikátoru je -0,7 – významný pokles

Zdroj: autoři dle dat k indikátoru

A6 – Better life index

Jde o mezinárodní indikátor OECD. Hodnotí kvalitu života v 11 oblastech. Hodnocena bude pozice ČR vůči ostatním zemím (pořadí zemí), zejména ve vazbě na Polsko, Slovensko a Maďarsko.

Tento index v původní podobě není vhodný pro časové srovnávání, protože výpočet v každém roce vychází z jiné metody (je závislá na průměru ostatních zemí). Autoři indexu doporučují vycházet z původních dat. Tato data byla zpracována dle stejné metodiky, jako je konstruován původní better life index, s tím rozdílem, že pro normování jsou použity data za celé sledované období u sledovaných zemí. Původní index vychází z 11 oblastí, u zemí V4 není dostatek dat u oblasti work-life balance, proto byla tato oblast vynechána. Původní index předpokládá, že si každý nastaví důležitost jednotlivých oblastí dle svého uvážení. Autoři indexu dávají stejnou důležitost všem oblastem. Při tomto hodnocení bylo postupováno totožně, tedy máme 10 oblastí pro země V4 z let 2004-2021 a každá oblast má při výpočtu stejnou váhu.

Hodnoty indexu pro země V4 uvádí za roky 2004 až 2021 následující tabulka.

Tab. 26 Hodnoty upraveného Better life indexu

Před schválením strategie					Od schválení strategie				
Rok/země	CZ	HU	PO	SR	Rok/země	CZ	HU	PO	SR
2004	0,55	0,45	0,30	0,33	2014	0,61	0,37	0,56	0,47
2005	0,56	0,39	0,30	0,34	2015	0,66	0,38	0,50	0,51
2006	0,58	0,41	0,33	0,36	2016	0,73	0,44	0,58	0,56
2007	0,58	0,44	0,39	0,38	2017	0,74	0,49	0,55	0,57
2008	0,59	0,46	0,40	0,40	2018	0,76	0,59	0,60	0,57
2009	0,64	0,47	0,47	0,42	2019	0,78	0,64	0,62	0,57
2010	0,59	0,40	0,52	0,46	2020	0,83	0,65	0,70	0,66
2011	0,59	0,37	0,49	0,43	2021	0,85	0,65	0,72	0,66
2012	0,62	0,37	0,57	0,42	průměr	0,61	0,37	0,56	0,47
2013	0,60	0,38	0,54	0,44					
průměr	1,11	1,09	0,84	0,98					

Zdroj: autoři dle dat indexu

U této proměnné budeme hodnotit jak data za celé období, tak i dvě kratší části. První ukazuje období před hodnocenou strategií (od roku 2004 do roku 2013) a druhá po začátku platnosti strategie (od roku 2014 do roku 2021). Základní charakteristiky ukazatele jsou v následující tabulce.

Tab. 27 Základní charakteristiky ukazatele

		CZ	HU	PO	SR
2004-2021	průměr	0,66	0,46	0,51	0,47
	směrodatná odchylka	0,09	0,10	0,12	0,10

	počet hodnot	18	18	18	18
2004-2013	průměr	0,59	0,42	0,43	0,40
	směrodatná odchylka	0,02	0,04	0,10	0,04
	počet hodnot	10	10	10	10
2014-2021	průměr	0,75	0,53	0,60	0,57
	směrodatná odchylka	0,08	0,11	0,07	0,06
	počet hodnot	8	8	8	8
t-test		0,0003	0,0188	0,0005	0,0000

Zdroj: autoři dle dat indexu

Výsledky u všech států ukazují statisticky významné zvýšení hodnoty better life indexu při porovnání průměrů za období 2004-2013 a 2014-2021. Při porovnání jednotlivých států dostáváme statisticky významné rozdíly mezi ČR a ostatními státy, a to jak pro celé období, tak i dvě kratší období. Mezi průměry ostatních států naopak statisticky významné rozdíly nejsou, až na dvojici PO a HU v novějším období. Výsledky tak jasně ukazují, že ČR má tuto hodnotu ze všech států V4 nejvyšší, jak ukazují i původní výsledky.

Zajímavější však je trend vývoje, proto určíme korelační koeficienty (viz tabulka).

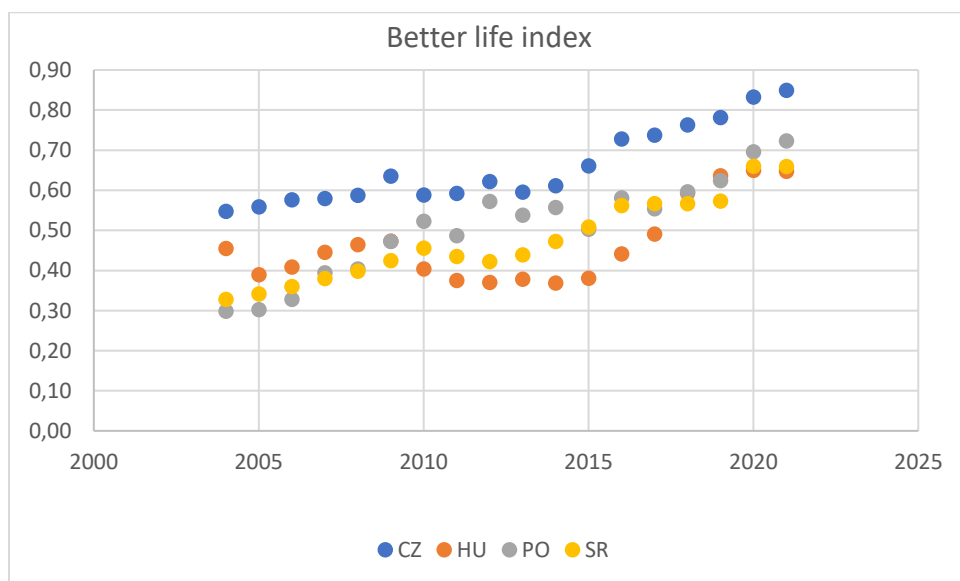
Tab. 28 Korelační koeficienty a jejich p-hodnoty

		CZ	HU	PO	SR
2004-2021	korelační koeficient	0,9222	0,6447	0,9488	0,9705
	p-value	0,0012	0,0108	0,0010	0,0008
2004-2013	korelační koeficient	0,7197	-0,5116	0,9637	0,9113
	p-value	0,0423	0,0963	0,0168	0,0203
2014-2021	korelační koeficient	0,9801	0,9673	0,9038	0,9433
	p-value	0,0350	0,0362	0,0427	0,0385

Zdroj: autoři dle dat k indikátoru

Korelační koeficienty ukazují, že ve všech státech V4 dlouhodobě hodnota koeficientu roste, kromě Maďarska, kde v období do roku 2013 docházelo k poklesu. V novějším období tedy každá ze zemí dosahuje pravidelné zvýšení hodnoty indexu, což zobrazuje následující graf.

Graf 14 Bodový diagram upraveného Better life indexu u zemí V4



Zdroj: autoři dle dat k indikátoru

Graf ukazuje, že skutečně v pozdějším období všechny státy vykazují setrvalý růst hodnoty better life indexu. Výsledky regresní analýzy jsou v následující tabulce.

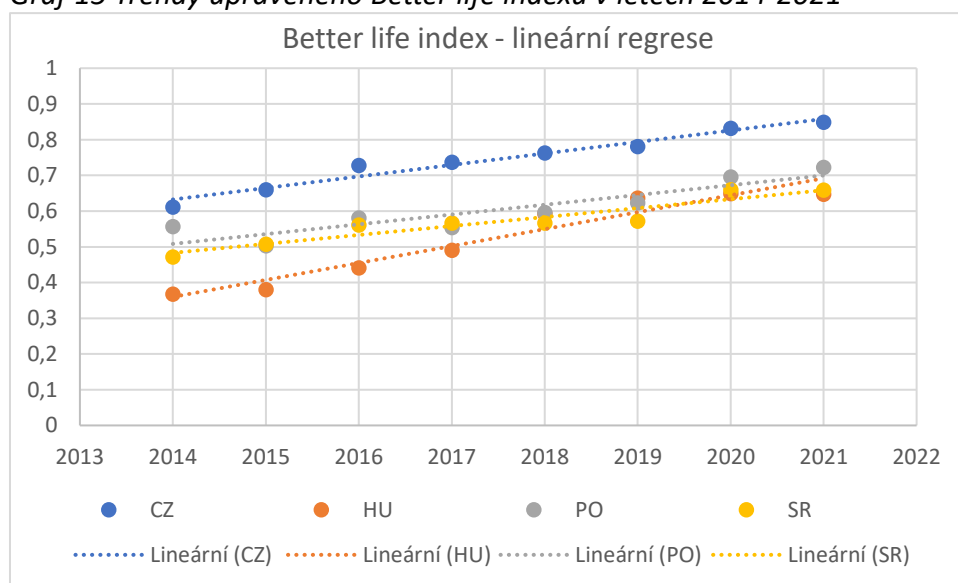
Tab. 29 Výsledky regresní analýzy

Trend (R ²)	CZ	HU	PO	SR
2004-2021	0,017 (0,85)	0,012 (0,42)	0,022 (0,9)	0,019 (0,94)
2004-2013	0,006 (0,52)	-0,007 (0,26)	0,032 (0,93)	0,013 (0,83)
2014-2021	0,032 (0,96)	0,047 (0,94)	0,027 (0,82)	0,025 (0,89)

Zdroj: autoři dle dat k indikátoru

Při porovnání ročního růstu vidíme, že v případě ČR byl růst ukazatele do roku 2013 pomalejší. Po roce 2014 se ovšem růst zrychlil a dosahuje hodnoty 0,032 ročně. V případě Maďarska ve starším období docházelo spíše k poklesu, ale po roce 2014 začaly hodnoty indexu rychle růst. Tento růst je nejrychlejší ze všech států V4, tím dohnalo v hodnotě tohoto ukazatele ostatní státy V4. Polsko mělo pravidelný růst po celé období, ale v novějším období to vypadá, že se růst indexu začíná zpomalovat. V případě Slovenska dochází po celé období k růstu, který se v novějším období zrychlil. Trend zachycuje následující graf.

Graf 15 Trendy upraveného Better life indexu v letech 2014-2021



Zdroj: autoři dle dat k indikátoru

Výsledky hodnocení indikátoru shrnuje následující tabulka.

Tab. 30 Shrnutí výsledků ukazatele Better life indexu zemí V4

	země	2000-2021	2000-2013	2014-2021	Komentář
Průměr	CZ	0,66	0,59	0,75	T-Test potvrdil statisticky významnou rozdílnost průměrných hodnot z období 2004-2013 a období 2014-2021 (p-hodnoty <0,01) u všech států V4. Testy mezi státy ukázaly ve všech obdobích, že hodnota indexu ČR je statisticky významně nejvyšší ze všech států V4..
	HU	0,46	0,42	0,53	
	PO	0,51	0,43	0,60	
	SR	0,47	0,40	0,57	
Korelační koeficient	CZ	0,92	0,72	0,98	Koeficienty ukazují dlouhodobý růst hodnot ukazatele ve všech obdobích.
	HU	0,64	-0,51	0,97	Ve starším období hodnoty indexu klesaly, poté nastává lineární růst.
	PO	0,95	0,96	0,90	Koeficienty ukazují dlouhodobý růst hodnot ukazatele ve všech obdobích.
	SR	0,97	0,91	0,94	Koeficienty ukazují dlouhodobý růst hodnot ukazatele ve všech obdobích.
Odhad na konci sledovaného období s využitím trendu	CZ		0,63	0,86	Změna hodnoty indikátoru je 0,23 – růst
	HU		0,36	0,69	Změna hodnoty indikátoru je -0,33 – významný růst
	PO		0,51	0,70	Změna hodnoty indikátoru je -0,19 – růst
	SR		0,48	0,66	Změna hodnoty indikátoru je -0,18 – růst

Lineární trend	CZ	0,0168	0,0062	0,0322	Průměrné tempo růstu se v období 2014-2022 velmi zrychlilo.
	HU	0,0120	-0,0067	0,0474	Pokles ve starším období je v novějším nahrazen velmi rychlým růstem.
	PO	0,0221	0,0321	0,0274	Trend je po celé období rostoucí, i když v novější části to vypadá na mírné zpomalení.
	SR	0,0187	0,0133	0,0250	Průměrné tempo růstu je v novějším období téměř dvojnásobné proti dřívějším letům.

Zdroj: autoři dle dat indexu

B. Hodnocení indikátorů globálního cíle ve vazbě na zvýšení efektivity veřejné správy

1. Vybrané indikátory globálního cíle ve vazbě na zvyšování efektivity veřejné správy

Jak ukazuje následující tabulka, zvýšení efektivity bude hodnoceno třemi indikátory, všechny použité indikátory umožňují mezinárodní srovnání.

Tab. 31 Indikátory pro hodnocení globálního cíle – zvyšování efektivity

Č.	Název indikátoru	Definice indikátoru	Je používán v KOVES?	Je v Aktualizovaném systému měření a hodnocení veřejné správy?
Mezinárodní srovnání				
B1	Government Effectiveness (World Bank)	Jde o indikátor ze sady Worldwide Governance Indicators. Efektivita veřejné správy zachycuje vnímání kvality veřejných služeb, kvality státní správy a míry efektivity veřejné správy; její nezávislost na politických tlacích, kvalitu tvorby a provádění politik a důvěryhodnost státní správy; důvěryhodnost vládních závazků v oblasti těchto politik. Dostupné na odkazu https://info.worldbank.org/governance/wgi/Home/Reports	Ne	Ne
B2	Sustainable policies (SGI)	Jde o mezinárodní indikátor Bertelsmann Stiftung SGI. Řeší otázky: Vytváří vláda ekonomické, sociální a environmentální podmínky, které vytvářejí blahobyt a posilují postavení? Je podporováno poskytování globálních veřejných statků? https://www.sgi-network.org/2022/Sustainable_Policies	Ne	Ne
B3	DESI - Digitální veřejné služby (E-government)	Jde o indikátor Evropské komise DESI - Digital Public Services in the Digital Economy and Society Index. Konkrétně o část týkající se E-Governmentu. Komise monitoruje ukazatele digitálních veřejných služeb v EU, aby zajistila, že občané a vlády budou využívat plný potenciál této technologie. https://digital-strategy.ec.europa.eu/en/policies/desi-digital-public-services https://digital-strategy.ec.europa.eu/en/policies/desi-digital-public-services	Ne	Ne

Zdroj: autoři dle dat k indikátoru

2. Vyhodnocení indikátorů týkající se zvyšování efektivity

B1- Government Effectiveness

Jde o indikátor ze sady Worldwide Governance Indicators. Efektivita veřejné správy zachycuje vnímání kvality veřejných služeb, kvality státní správy a míry efektivity veřejné správy; její nezávislost na politických tlacích, kvalitu tvorby a provádění politik a důvěryhodnost státní správy; důvěryhodnost vládních závazků v oblasti těchto politik. Tento ukazatel je dostupný od roku 1996 do roku 2021. Do roku 2002 byl sběr dat jednou za dva roky. Počínaje rokem 2002 jsou pak data roční. Následující tabulka uvádí výsledky ukazatele Government Effectiveness.

Tab. 32 Výsledky ukazatele Government Effectiveness – Česko, Maďarsko, Polsko, Slovensko

Před schválením strategie					Od schválení strategie				
Rok/země	CZ	HU	PO	SR	Rok/země	CZ	HU	PO	SR
1996	0,62	0,86	0,68	0,46	2014	1,03	0,59	0,77	0,79
1998	0,59	0,94	0,62	0,54	2015	1,06	0,55	0,77	0,77
2000	0,59	1,00	0,57	0,67	2016	1,04	0,50	0,68	0,83
2002	0,92	0,99	0,45	0,54	2017	1,06	0,52	0,58	0,70
2003	0,86	0,83	0,51	0,67	2018	0,98	0,49	0,58	0,61
2004	0,87	0,81	0,44	0,82	2019	0,95	0,49	0,54	0,58
2005	0,92	0,75	0,45	0,88	2020	0,95	0,57	0,36	0,54
2006	1,09	0,84	0,34	0,83	2021	1,11	0,63	0,29	0,53
2007	0,85	0,70	0,36	0,69					
2008	0,96	0,70	0,46	0,85					
2009	0,88	0,68	0,52	0,86					
2010	0,91	0,65	0,63	0,78					
2011	0,93	0,66	0,60	0,78					
2012	0,93	0,62	0,66	0,78					
2013	0,92	0,69	0,66	0,73					

Zdroj: autoři dle dat k indikátoru

U této proměnné byly hodnoceny základní charakteristiky, jak pro celý soubor, tak pro dvě kratší části. První ukazuje období před hodnocenou strategií (do 2013 včetně) a druhá po začátku platnosti strategie (od roku 2014). Základní charakteristiky ukazatele jsou uvedeny v následující tabulce.

Tab. 33 Základní charakteristiky ukazatele

		CZ	HU	PO	SR
1996-2021	průměr	0,91	0,70	0,54	0,71
	směrodatná odchylka	0,14	0,15	0,13	0,12
	počet hodnot	23	23	23	23
1996-2013	průměr	0,87	0,77	0,55	0,73
	směrodatná odchylka	0,14	0,13	0,11838276	0,12
	počet hodnot	16	16	16	16
2014-2021	průměr	1,02	0,54	0,54	0,65
	směrodatná odchylka	0,06	0,05	0,16	0,11
	počet hodnot	7	7	7	7
t-test		0,0009	0,0000	0,4965	0,0825

Zdroj: autoři dle dat k indikátoru

Výsledky ukazují, že průměrná hodnota ukazatele pro ČR je vyšší než průměrné hodnoty ostatních zemí. V pozdějším období je tento rozdíl vyšší než ve starším období, ve všech třech obdobích jsou zmiňované rozdíly statisticky významné na hladině významnosti 5%.

Také vidíme, že u všech zemí došlo k poklesu průměrné hodnoty, pouze v případě ČR došlo k jejímu růstu. Zda byl tento růst lineární, určíme pomocí korelačních koeficientů.

V následující tabulce jsou uvedeny korelační koeficienty a jejich p-hodnoty.

Tab. 34 Korelační koeficienty a jejich p-hodnoty

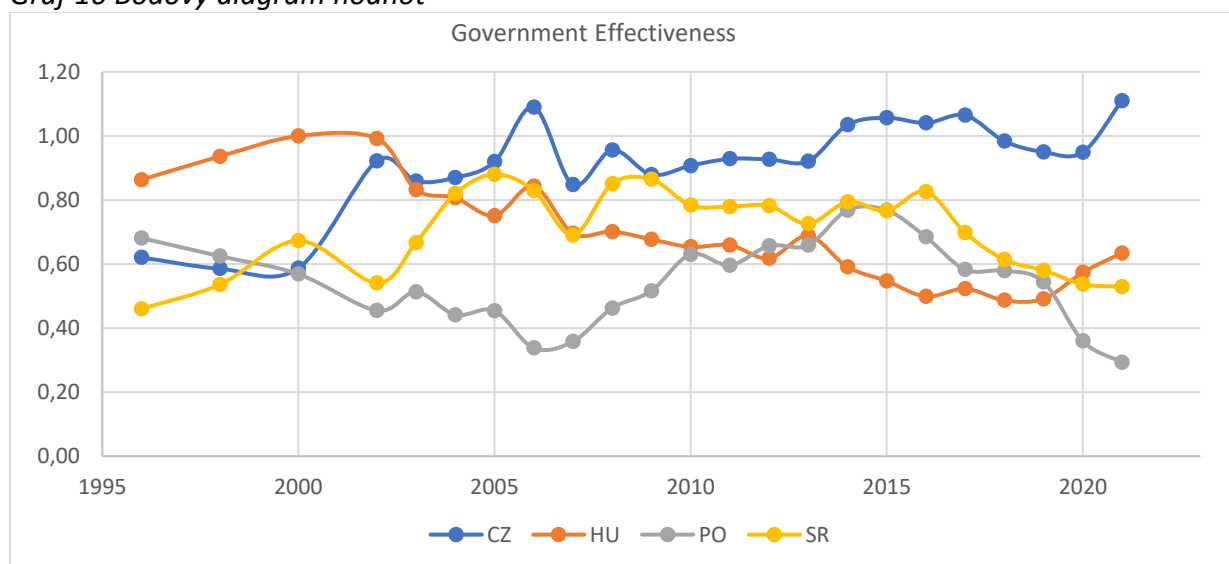
		CZ	HU	PO	SR
1996-2021	korelační koeficient	0,7703	-0,8970	-0,0060	0,0528
	p-value correl	0,0011	0,0003	0,4892	0,4056
1996-2013	korelační koeficient	0,7517	-0,8729	0,2053	0,6926
	p-value correl	0,0077	0,0034	0,2279	0,0116
2014-2021	korelační koeficient	-0,1701	0,5504	-0,9698	-0,9375
	p-value correl	0,3600	0,1432	0,0541	0,0577

Zdroj: autoři dle dat k indikátoru

Výsledky ukazují, že do roku 2013 docházelo u ČR a SR ke statisticky významnému lineárnímu růstu, naopak v případě HU docházelo k lineárnímu poklesu. Výsledky u Polska naznačují určitý růst hodnoty ukazatele, ale ten není statisticky významný. V Druhém zkoumaném období dochází v případě PO a SR k lineárnímu poklesu hodnoty, zatímco HU vykazuje statisticky významný růst. ČR naznačuje možný pokles, ten ovšem není statisticky významný.

V následujícím grafu je zobrazen bodový diagram hodnot.

Graf 16 Bodový diagram hodnot



Zdroj: autoři dle dat k indikátoru

Z grafu vidíme, že hodnota ukazatele v případě ČR dlouhodobě rostla, ale přibližně od roku 2014 se drží (až na krátký pokles) na hodnotě vyšší než 1, tedy je výrazně vyšší než hodnota u ostatních zemí a první místo mezi sledovanými zeměmi se daří držet. Zatímco v případě ostatních zemí hodnoty spíše klesají, je v případě ČR po době růstu přibližně na stejné úrovni.

V následující tabulce jsou uvedeny výsledky lineární regrese.

Tab. 35 Výsledky lineární regrese

země	CZ	HU	PO	SR
1996-2021	0,0155 (0,5934)	-0,0194 (0,8046)	-0,0001 (0)	0,0009 (0,0028)
1996-2013	0,0203 (0,565)	-0,0209 (0,762)	0,0004 (0,0421)	0,0178 (0,4796)
2014-2021	-0,0043 (0,0289)	0,0045 (0,3029)	-0,069 (0,9405)	-0,0455 (0,8789)

Zdroj: autoři dle dat k indikátoru

Regresní analýza ukazuje celkem silný růst hodnoty ukazatele u ČR v letech 1996-2013 a následnou stagnaci. V případě Maďarska vidíme ve starším období pokles hodnot a v novějším období stagnaci. V případě PO a SR pak vidíme pokles hodnot v novějším období.

Grafy za novější období pak ukazují, že každá země má jiný model trendu, proto v následujícím hodnocení použijeme ten, který dává rozumnou míru R^2 při nejsnazším modelu. V případě ČR je tento model polynomem třetího stupně, u HU je to kvadratický model a pro PO a SR použijeme přímky.

Výsledky nejvhodnějších modelů regrese v období 2014-2021 jsou uvedeny v následující tabulce.

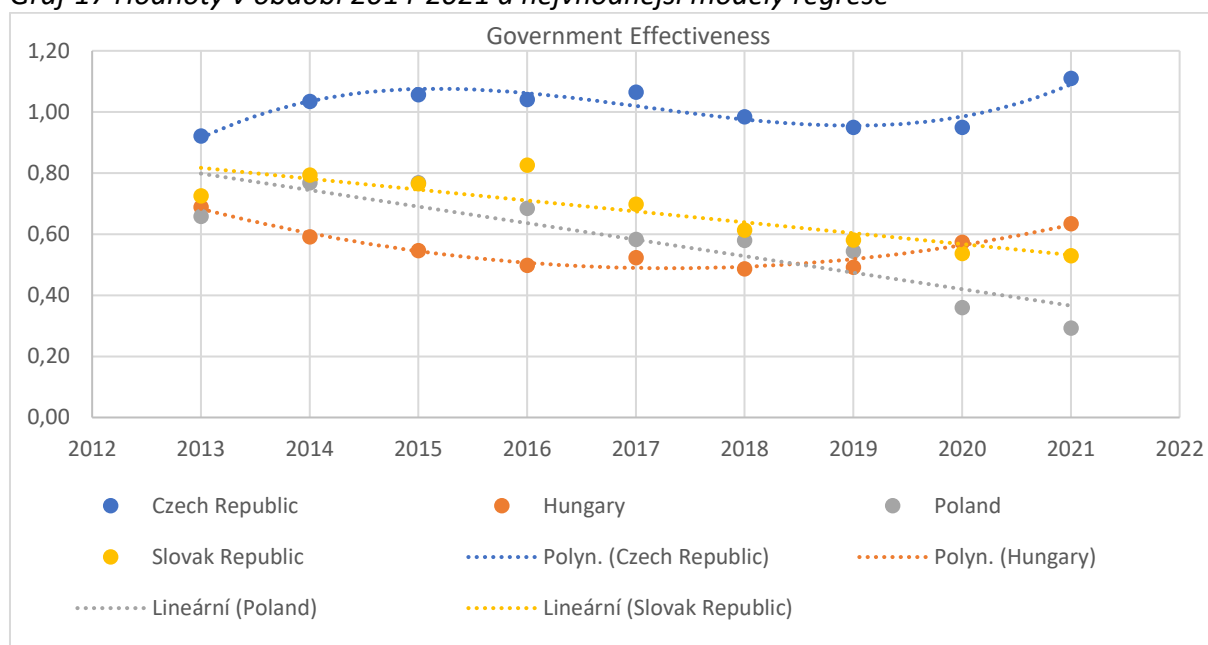
Tab. 36 Výsledky nejvhodnějších modelů regrese v období 2014-2021

Země	Regresní rovnice	Koeficient determinace
CZ	$y = 0,0043x^3 - 26,197x^2 + 52841x - 4000000$	0,8581
HU	$y = 0,0105x^2 - 42,273x + 42639$	0,9423
PO	$y = -0,054x + 109,59$	0,7955
SR	$y = -0,0357x + 72,611$	0,7525

Zdroj: autoři dle dat k indikátoru

Následující graf zobrazuje hodnoty v období 2014-2021 a nejvhodnější modely regrese.

Graf 17 Hodnoty v období 2014-2021 a nejvhodnější modely regrese



Zdroj: autoři dle dat k indikátoru

Tyto výsledky ukazují, že v případě PO a SR dochází k lineárnímu poklesu. Maďarsko se po dlouhém propadu stabilizovalo a nabírá rostoucí trend a hodnoty ukazatele pro ČR po malém propadu v letech 2018-2020 naznačují možnost opětovného růstu.

V následující tabulce je uvedeno shrnutí výsledků ukazatele Government Effectiveness.

Tab. 37 Shrnutí výsledků ukazatele Government Effectiveness

		2000-2023	2000-2013	2014-2022	Komentář
Průměr	CZ	0,91	0,87	1,02	T-Test potvrdil statisticky významnou rozdílnost průměrných hodnot z období 2007-2013 a období 2014-2023 (p -hodnota $< 0,01$) u ČR a HU. V případě SR byl rozdíl slaběji statisticky významný (p -hodnota $< 0,1$). V případě PO nevykazuje porovnání průměrů statisticky významné rozdíly.
	HU	0,7	0,77	0,54	
	PO	0,54	0,55	0,54	
	SR	0,71	0,73	0,65	
Korelační koeficient	CZ	0,77	0,75	-0,17	Koeficienty ukazují dlouhodobý růst v období do roku 2013 a následnou stagnaci.

	HU	-0,90	-0,87	0,55	Ve starším období docházelo k poklesu, novější hodnoty naznačují růst.
	PO	-0,01	0,21	-0,97	Ve starším období velmi slabě lineární růst, poté pokles.
	SR	0,05	0,69	-0,94	Ve starším období středně silný lineární růst, poté pokles.
Odhad na konci sledovaného období s využitím lineárního trendu	CZ		1,0050	1,0087	Změna hodnoty indikátoru je 0,0037 – velmi slabý růst.
	HU		0,6261	0,5591	Změna hodnoty indikátoru je -0,067 – pokles.
	PO		0,5333	0,3310	Změna hodnoty indikátoru je -0,2023 – výrazný pokles.
	SR		0,8569	0,5089	Změna hodnoty indikátoru je -0,3479 – velmi výrazný pokles.

Zdroj: autoři dle dat k indikátoru

B2- Sustainable policies

Jde o mezinárodní indikátor Bertelsmann Stiftung SGI. Řeší otázku: Vytváří vláda ekonomické, sociální a environmentální podmínky, které vytvářejí blahobyt a posilují postavení? Je podporováno poskytování globálních veřejných statků? Tento ukazatel je dostupný pravidelně jednou ročně od roku 2014 do roku 2022, mimo roku 2021, kdy nebyl vyhodnocován.

V následující tabulce jsou uvedeny výsledky ukazatele Sustainable policies.

Tab. 38 Výsledky ukazatele Sustainable policies

rok	CZ	HU	PO	SR
2014	5,88	4,99	5,58	5,39
2015	5,98	5,08	5,68	5,36
2016	5,93	5,15	5,66	5,37
2017	5,98	5,16	5,21	5,35
2018	6,15	5,18	5,29	5,48
2019	6,11	5,26	5,27	5,48
2020	5,98	5,31	5,31	5,47
2022	5,78	5,11	5,17	5,64

Zdroj: autoři dle dat k indikátoru

U této proměnné byly hodnoceny základní charakteristiky pouze pro celý soubor, který odpovídá době běhu hodnocené strategie.

Následující tabulka uvádí základní charakteristiky ukazatele.

Tab. 39 Základní charakteristiky ukazatele

	CZ	HU	PO	SR
průměr	5,97	5,15	5,40	5,44
směrodatná odchylka	0,11	0,09	0,20	0,09
počet hodnot	8	8	8	8

Zdroj: autoři dle dat k indikátoru

Základní charakteristiky ukazují rozdílnost průměrných hodnot jednotlivých států. Tyto rozdílnosti byly testovány t-testem, abychom určili, zda jsou tyto rozdíly statisticky významné.

V následující tabulce jsou uvedeny p-hodnoty jednostranných t-testů.

Tab. 40 P-hodnoty jednostranných t-testů

T-test	CZ	HU	PO	SR
CZ	-	0,0000	0,0000	0,0000
HU	0,0000	-	0,0072	0,0000

PO	0,0000	0,0072	-	0,3010
SR	0,0000	0,0000	0,3010	-

Zdroj: autoři dle dat k indikátoru

Vidíme, že statisticky významné rozdíly jsou mezi všemi dvojicemi států kromě PO a SR, kdy jsou rozdíly středních hodnot statisticky nevýznamné. To nám dovoluje říct, že nejlepších průměrných hodnot dosahuje ČR, následovaná SR a PO a významně nejmenší průměrné hodnoty dosahuje HU. Samozřejmě průměry nemusí být to hlavní, důležitější je trend vývoje. Ten můžeme testovat pomocí korelačního koeficientu.

Korelační koeficienty a jejich p-hodnoty jsou uvedeny v následující tabulce.

Tab. 41 Korelační koeficienty a jejich p-hodnoty

	CZ	HU	PO	SR
korelační koeficient	-0,0905	0,6132	-0,8045	0,8739
p-value correl	0,4160	0,0980	0,0560	0,0462

Zdroj: autoři dle dat k indikátoru

Z těchto výsledků vidíme, že v případě České republiky korelační koeficient naznačuje mírné snižování hodnoty, ale tato hodnota korelačního koeficientu je statisticky nevýznamná. V případě ostatních zemí máme velmi silnou nepřímou lineární závislost, která je statisticky významná pro ($\alpha=0,1$) u Polska. Naopak u HU a SR máme středně silnou a silnou přímou lineární závislost, která je statisticky významná (HU je $\alpha=0,1$ a v případě SR je $\alpha=0,05$). Vidíme tedy, že průměry hodnocení Polska a Slovenska jsou podobná, ale trend ukazuje, že Slovensko se v tomto hodnocení zlepšuje, naopak Polsko se zhoršuje. ČR již na začátku měla lepší hodnocení než ostatní země, a prvenství si stále drží, i když se naše hodnocení nezvyšuje, a pokud SR udrží podobné tempo růstu, bude mít v příštích letech lepší hodnocení než ČR.

Další metodou, kterou prozkoumáme trend ukazatele, je regresní analýza. V následující tabulce jsou uvedeny výsledky lineární regrese.

Tab. 42 Výsledky lineární regrese

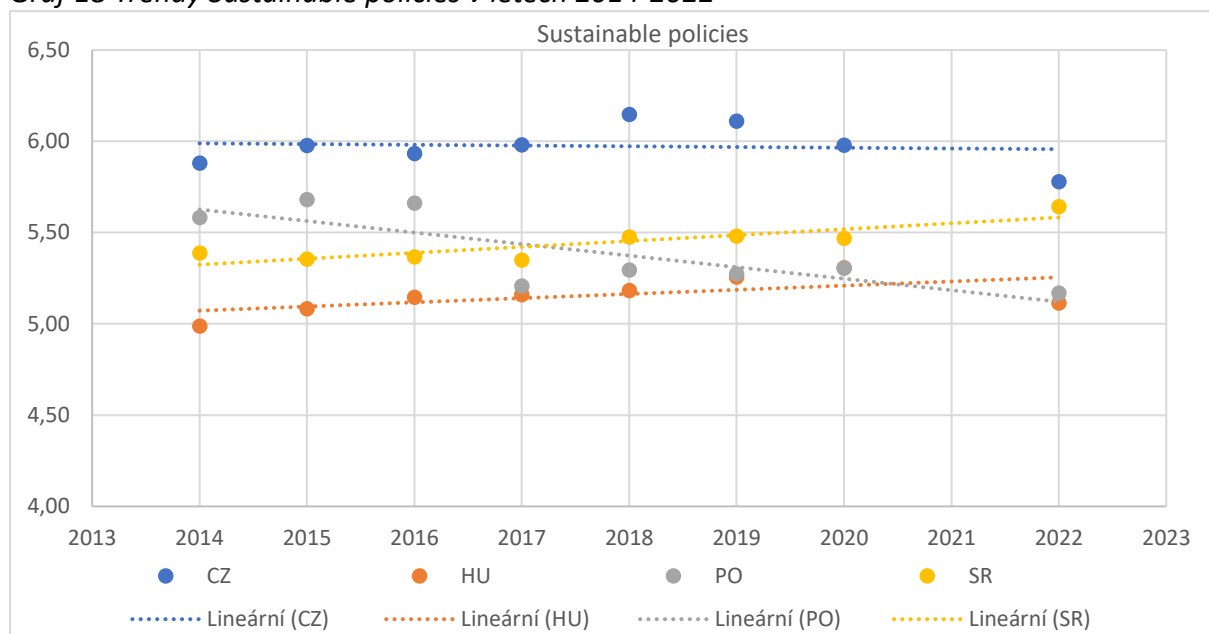
země	absolutní koeficient	trend	R ²
CZ	14,02842	-0,00399	0,00819
HU	-40,9396	0,022846	0,37606
PO	132,8388	-0,06316	0,647281
SR	-59,7882	0,03233	0,7637

Zdroj: autoři dle dat k indikátoru

Výsledky potvrzují klesající trend v případě Polska a rostoucí trend u SR. U ostatních zemí je model nevýznamný a výsledky tak naznačují určitou stagnaci tohoto ukazatele.

Následující graf zobrazuje trendy Sustainable policies v letech 2014-2022.

Graf 18 Trendy Sustainable policies v letech 2014-2022



Zdroj: autoři dle dat k indikátoru

Graf ukazuje, že ČR dosahuje dlouhodobě nejlepších výsledků ze sledovaných zemí, ale SR jej velmi rychle dohání. Naopak Polsko má snižující trend hodnoty ukazatele Sustainable policies.

Shrnutí výsledků ukazatele Sustainable policies je zobrazeno v následující tabulce.

Tab. 43 Shrnutí výsledků ukazatele Sustainable policies

	CZ	HU	PO	SR	Komentář
Průměr	5,97	5,15	5,40	5,44	T-Test potvrdil statisticky významnou rozdílnost průměrných hodnot u všech dvojic zemí mimo SR a PO, které mají srovnatelný průměr, ale jejich trendy jsou odlišné.
Korelační koeficient	-0,0905	0,6132	-0,8045	0,8739	Koeficienty dlouhodobý pokles hodnot ukazatele v PO, naopak růst v HU a SR. ČR v hodnocení Sustainable policies spíše stagnuje.
Lineární trend	-0,0040	0,0228	-0,0632	0,0323	Výsledky potvrzují to, co ukázaly už korelační koeficienty, tedy rychlý pokles u PO a růst v případě SR. Naznačují i růst u HU, ale hodnota trendu zde není vypovídající. Vidíme též stagnaci hodnot u ČR.
Odhad na konci sledovaného období s využitím trendu	Země	2014	2022		
	CZ	5,99	5,96		Změna hodnoty indikátoru je -0,03 – stagnace
	HU	5,07	5,25		Změna hodnoty indikátoru je 0,18 – růst
	PO	5,63	5,12		Změna hodnoty indikátoru je -0,51 – výrazný pokles
	SR	5,32	5,58		Změna hodnoty indikátoru je 0,26 – růst

Zdroj: autoři dle dat k indikátoru

B3 – E-government (DESI)

Jde o indikátor Evropské komise DESI - Digital Public Services in the Digital Economy and Society Index. Konkrétně o část týkající se E-Governmentu. Tento index je generován od roku 2015. V průběhu let však dochází ke změnám metodiky a také oblastí hodnocení. Abychom získali data srovnatelná v celém období, zaměřili jsme se na oblast E-government a z důvodu výše uvedených změn nehodnotíme výši indexu, ale jen pořadí zemí. I tak v hodnotách dochází k velkým změnám v době, kdy se měnila metodika. Proto kromě celkového pořadí v rámci zemí

V4 hodnotíme také pořadí mezi zeměmi V4. V následující tabulce jsou uvedeny výsledky ukazatele.

Tab. 44 Výsledky pořadí E-government (DESI)

rok	Pořadí v rámci EU				Pořadí v rámci V4			
	CZ	HU	PO	SR	CZ	HU	PO	SR
2015	25	26	14	27	2	3	1	4
2016	24	25	15	27	2	3	1	4
2017	22	26	14	23	2	4	1	3
2018	27	24	23	17	4	3	2	1
2019	22	20	25	19	3	2	4	1
2020	22	24	20	25	2	3	1	4
2021	20	25	22	23	1	4	2	3
2022	17	21	22	24	1	2	3	4

Zdroj: autoři dle dat k indikátoru

U této proměnné byly hodnoceny základní charakteristiky pouze pro celý soubor, který odpovídá době běhu hodnocené strategie.

Následující tabulka uvádí základní charakteristiky ukazatele.

Tab. 45 Základní charakteristiky ukazatele

	Pořadí v rámci EU				Pořadí v rámci V4			
	CZ	HU	PO	SR	CZ	HU	PO	SR
průměr pořadí	22,38	23,88	19,38	23,13	2,13	3,00	1,88	3,00
směrodatná odchylka	2,87	2,09	4,12	3,33	0,93	0,71	1,05	1,22
počet hodnot	8	8	8	8	8	8	8	8

Zdroj: autoři dle dat k indikátoru

Základní charakteristiky ukazují rozdílnost průměrných hodnot jednotlivých států. Tyto rozdílnosti byly testovány t-testem, abychom určili, zda jsou tyto rozdíly statisticky významné.

V následující tabulce jsou uvedeny p-hodnoty jednostranných t-testů.

Tab. 46 P-hodnoty jednostranných t-testů

T-test	Pořadí v rámci EU				Pořadí v rámci V4			
	CZ	HU	PO	SR	CZ	HU	PO	SR
CZ	-	0,14	0,07	0,33	-	0,03	0,32	0,08
HU	0,14	-	0,01	0,31	0,03	-	0,02	0,50
PO	0,07	0,01	-	0,04	0,32	0,02	-	0,04
SR	0,33	0,31	0,04	-	0,08	0,50	0,04	-

Zdroj: autoři dle dat k indikátoru

Vidíme, že statisticky významné rozdíly při sledování pořadí v rámci EU jsou mezi Polskem a všemi ostatními státy. Jestliže sledujeme pořadí v rámci V4, vychází nám statisticky významné rozdíly mezi všemi dvojicemi států až na dvojici ČR-PO a HU-SR. Z toho vyplývá, že můžeme říct, že Polsko je v tomto ukazateli nejlepší ze států V4, při hodnocení pořadí jen v rámci V4 je jeho průměrné hodnocení podobné ČR. Naopak HU a SR jsou v tomto hodnocení za nimi s tím, že jejich průměry nejsou ani v jednom z případů statisticky odlišné.

Samozřejmě průměry nemusí být to hlavní, důležitější je trend vývoje. Ten můžeme testovat pomocí korelačního koeficientu. Korelační koeficienty a jejich p-hodnoty jsou uvedeny v následující tabulce.

Tab. 47 Korelační koeficienty a jejich p-hodnoty

Pořadí v rámci EU		CZ	HU	PO	SR
	korelační koeficient	-0,7700	-0,5879	0,7347	-0,2701
	p-hodnota	0,0618	0,1058	0,0684	0,2676

Pořadí v rámci V4	korelační koeficient	-0,3825	-0,2315	0,5439	-0,0445
	p-hodnota	0,1952	0,2965	0,1208	0,4583

Zdroj: autoři dle dat k indikátoru

Z těchto výsledků vidíme, že v případě České republiky korelační koeficient naznačuje snižování hodnoty, což znamená zlepšení. V případě hodnocení pořadí v rámci celé EU je toto zlepšování statisticky významné (p -hodnota $< 0,1$). Totéž platí u HU a SK, jen s tím, že je tato závislost slabší, a tedy statisticky nevýznamná. V případě PO dochází k opaku, tedy ke zhoršování pořadí v rámci EU (p -hodnota $< 0,1$).

Další metodou, kterou prozkoumáme trend ukazatele je regresní analýza. V následující tabulce jsou uvedeny výsledky lineární regrese pouze pro pořadí v rámci EU, protože pořadí v rámci V4 nevykazuje žádné statisticky významné lineární závislosti.

Tab. 48 Výsledky lineární regrese pro pořadí v rámci EU

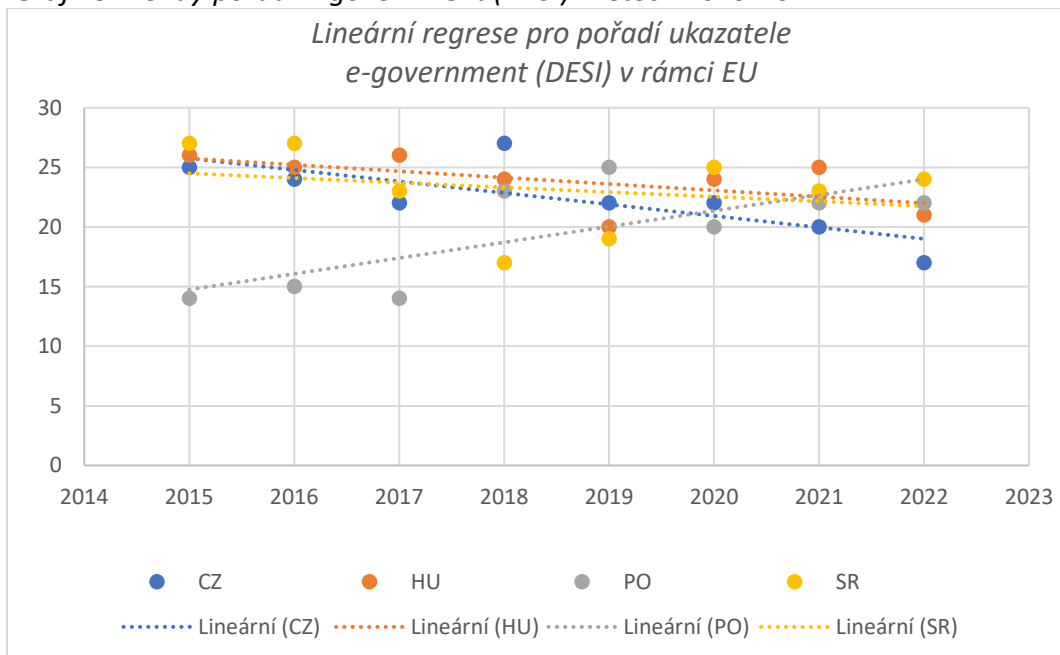
země	absolutní koeficient	trend	R ²
CZ	1968,79	-0,96	0,59
HU	1105,21	-0,54	0,35
PO	-2647,93	1,32	0,54
SR	816,11	-0,39	0,07

Zdroj: autoři dle dat k indikátoru

Výsledky potvrzují rostoucí trend v případě Polska a klesající trend u ČR. U ostatních zemí je model nevýznamný a výsledky tak naznačují určitou stagnaci tohoto ukazatele.

Následující graf zobrazuje trendy v letech 2015-2022.

Graf 19 Trendy pořadí E-government (DESI) v letech 2015-2022



Zdroj: autoři dle dat k indikátoru

Vidíme tedy, že sice průměr pořadí Polska je nejlepší ze všech zemí V4, ale jako jediná země má rostoucí trend, tedy tendenci ke zhoršování pořadí. ČR má naopak nejrychlejší tendenci ke zlepšování.

Shrnutí výsledků ukazatele *E-government (DESI)* je zobrazeno v následující tabulce.

Tab. 49 Shrnutí výsledků ukazatele E-government (DESI)

	CZ	HU	PO	SR	Komentář
Průměr	22,38	23,88	19,38	23,13	T-Test potvrdil statisticky významnou rozdílnost PO se všemi ostatními zeměmi V4. Rozdíly průměrného pořadí ostatních zemí jsou pak statisticky nevýznamné.
Korelační koeficient	-0,7700	-0,5879	0,7347	-0,2701	Koeficienty ukazují dlouhodobý růst pořadí ukazatele v PO, naopak pokles v ČR, HU a SR.
Lineární trend	-0,9643	-0,5357	1,3214	-0,3929	Výsledky potvrzují to, co ukázaly už korelační koeficienty, tedy rychlý růst pořadí u PO, významný rychlý pokles u ČR. Naznačují i pokles u HU a SR, ale hodnota trendu zde není vypovídající.
Odhad na konci sledovaného období s využitím trendu	Země		2014	2022	
	CZ		26,71	19,00	Změna hodnoty indikátoru je -7,71 – výrazné zlepšení
	HU		26,29	22,00	Změna hodnoty indikátoru je -4,29 – zlepšení
	PO		13,43	24,00	Změna hodnoty indikátoru je 10,57 – výrazné zhoršení
	SR		24,89	21,75	Změna hodnoty indikátoru je -3,14 – zlepšení

Zdroj: autoři dle dat k indikátoru

C. Hodnocení indikátorů globálního cíle ve vazbě na zvýšení transparentnosti veřejné správy

1. Vybrané indikátory globálního cíle ve vazbě na zvyšování transparentnosti veřejné správy

Jak ukazuje následující tabulka, zvýšení transparentnosti bude hodnoceno třemi indikátory. První se týká hodnocení spokojenosti občanů s možností zapojení do rozhodování, 2 umožňují mezinárodní srovnání:

Tab. 50 Indikátory pro hodnocení globálního cíle – zvyšování transparentnosti

Č.	Název indikátoru	Definice indikátoru	Je používán v KOVES	Je v systému měření a hodnocení VS dle usnesení vlády č. 545/2017
C1	Spokojenost občanů s možností účasti občanů na rozhodování	Indikátor, pravidelně sbíraný CVVM, mapující míru spokojenosti a nespokojenosti veřejnosti s vybranými oblastmi veřejného života. Budou prostřednictvím indikátoru sledovány zejména následující podoblasti: s možností účasti občanů na rozhodování. Sledováno bude procento občanů, kteří vyjádřili spokojenost s uvedenou podoblastí (velmi spokojen, spíše spokojen).	Ano	Ano
Mezinárodní srovnání				
C2	Index vnímání korupce	Indikátor se zaměřuje na vnímání existence korupce mezi úředníky a politiky. V rozsahu indexu 0 znamená nejvyšší míru korupce a 100 nejnižší míru korupce. Tato data vychází z hodnocení Transparency International. Index vnímání korupce 2021 (Corruption Perceptions Index, CPI) - Transparency International	Ne	Ano
C3	Index E-Participace	E-Participation Indexem (EPI), který hodnotí sdílení informací veřejnou správou, interakci a participaci občanů a institucí. Nejhorší stát má hodnotu 0 a nejlepší 1. Zdroj dat: převzetí dat z World Economic Forum. https://publicadministration.un.org/egovkb/en-us/About/Overview/E-Participation-Index	Ne	Ano

Zdroj: autoři dle dat k indikátoru

2. Vyhodnocení indikátorů týkající se zvyšování transparentnosti

C1 – Spokojenost s možností účasti občanů na rozhodování

Indikátor, dlouhodobě sbíraný CVVM, mapující míru spokojenosti a nespokojenosti veřejnosti s vybranými oblastmi veřejného života (zde podoblast s možností účasti občanů na rozhodování). Jde o hodnocení kvality úřadů „očima“ občanů. Sběr hodnot tohoto ukazatele probíhal nepravidelně ve 28 termínech v průběhu let 2003-2022. Respondenti hodnotili na pětistupňové škále + možnost „nevím“, která byla poté upravena na třístupňovou (spokojen, tak napůl, nespokojen). Ti, kteří odpověděli, že neví, tvoří zbytek do 100.

Výsledky průzkumu spokojenosti s možností účasti občanů na rozhodování jsou uvedeny v následující tabulce.

Tab. 51 Výsledky průzkumu spokojenosti účasti občanů na rozhodování 2003 - 2022

Před schválením strategie				Od schválení strategie po rok 2022			
termín	spokojen	tak napůl	nespokojen	termín	spokojen	tak napůl	nespokojen
01. 09. 2003	16	33	40	01. 02. 2015	19	37	39
01. 02. 2004	13	36	42	01. 09. 2015	22	37	34
01. 10. 2004	14	31	45	01. 02. 2016	16	36	43
01. 02. 2005	17	38	36	01. 01. 2017	23	38	32
01. 06. 2005	13	32	47	01. 02. 2019	24	34	36
01. 02. 2006	17	36	35	01. 02. 2020	24	34	36
01. 01. 2007	11	41	40	01. 06. 2021	22	38	31
01. 06. 2007	16	35	43	01. 11. 2022	22	30	44
01. 12. 2007	12	35	45				
01. 06. 2008	13	31	50				
01. 12. 2008	13	35	43				
01. 06. 2009	15	32	46				
01. 12. 2009	14	34	43				
01. 01. 2011	19	31	42				
01. 06. 2011	9	30	53				
01. 01. 2012	12	30	51				
01. 06. 2012	11	28	56				
01. 01. 2013	16	36	43				
01. 06. 2013	13	35	45				
01. 01. 2014	18	37	40				

Zdroj: autoři dle dat k indikátoru

U této proměnné byly hodnoceny základní charakteristiky, jak pro celý soubor, tak pro dvě kratší části. První ukazuje období před hodnocenou strategií (do 1. 1. 2014 včetně) a druhá po začátku platnosti strategie (první průzkum v tomto období proběhl v roce 2015). Důvod rozdělení hodnot tímto způsobem spočívá v tom, že hodnocená strategie byla zahájena v srpnu roku 2014, a tedy průzkum, který probíhal k lednu 2014, spadá do období před zahájením.

V následující tabulce jsou uvedeny základní charakteristiky ukazatele.

Tab. 52 Základní charakteristiky ukazatele

		spokojen	tak napůl	nespokojen
2003 - 2022	průměr	16,2143	34,2857	42,1429
	směrodatná odchylka	4,1949	3,0573	5,9804
	počet hodnot	28	28	28
2003 - 2014	průměr	14,1000	33,8000	44,2500
	směrodatná odchylka	2,5278	3,1081	5,1466
	počet hodnot	20	20	20
2015 - 2022	průměr	21,5000	35,5000	36,8750
	směrodatná odchylka	2,5495	2,5495	4,4843
	počet hodnot	8	8	8

t-test	1,94E-07	0,0986	0,0010
--------	----------	--------	--------

Zdroj: autoři dle dat k indikátoru

Na první pohled vidíme, že průměrné procento spokojených respondentů je vyšší v pozdějším období, naopak procento nespokojených pokleslo. Tyto rozdíly jsou statisticky významné, jak ukazují výsledky t-testu v posledním řádku. Procento respondentů nepřiklánějících se na některou ze stran mírně vzrostlo.

Pro hodnocení trendu byly využity korelační koeficienty a regresní analýza. Korelační koeficienty potvrzují dlouhodobý růst procenta spokojených respondentů, naznačují také statisticky významný pokles nerozhodnutých respondentů i nespokojených respondentů v novějším období, kdy sice není statistická významnost prokázána z důvodu krátké časové řady. Následuje tabulka korelačních koeficientů a jejich p-hodnot.

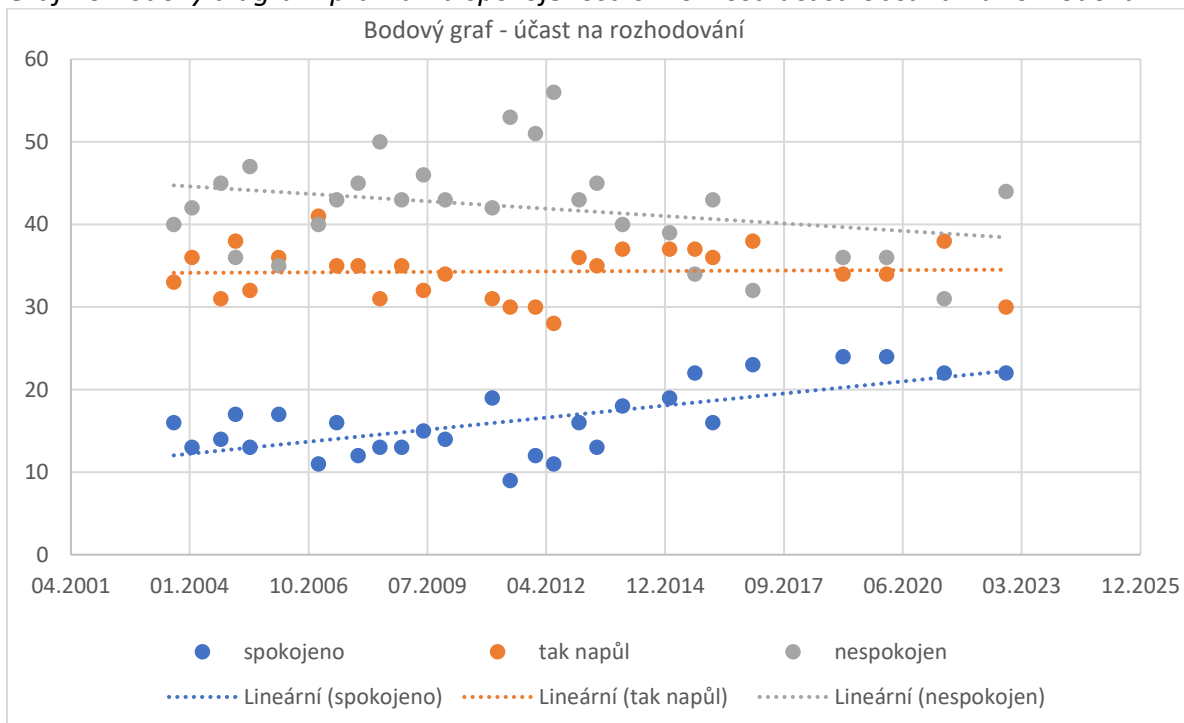
Tab. 53 Korelační koeficienty a jejich p-hodnoty

		spokojen	tak napůl	nespokojen
2003 - 2022	korelační koeficient	0,6774	0,0350	-0,2925
	p-value correl	0,0010	0,4298	0,0742
2003 - 2014	korelační koeficient	-0,0667	-0,2181	0,4234
	p-value correl	0,3903	0,1838	0,0454
2015 - 2022	korelační koeficient	0,4961	-0,6223	0,0544
	p-value correl	0,1395	0,0954	0,4491

Zdroj: autoři dle dat k indikátoru

Bodový diagram průzkumu spokojenosti s možností účasti občanů na rozhodování je zobrazen v následujícím grafu.

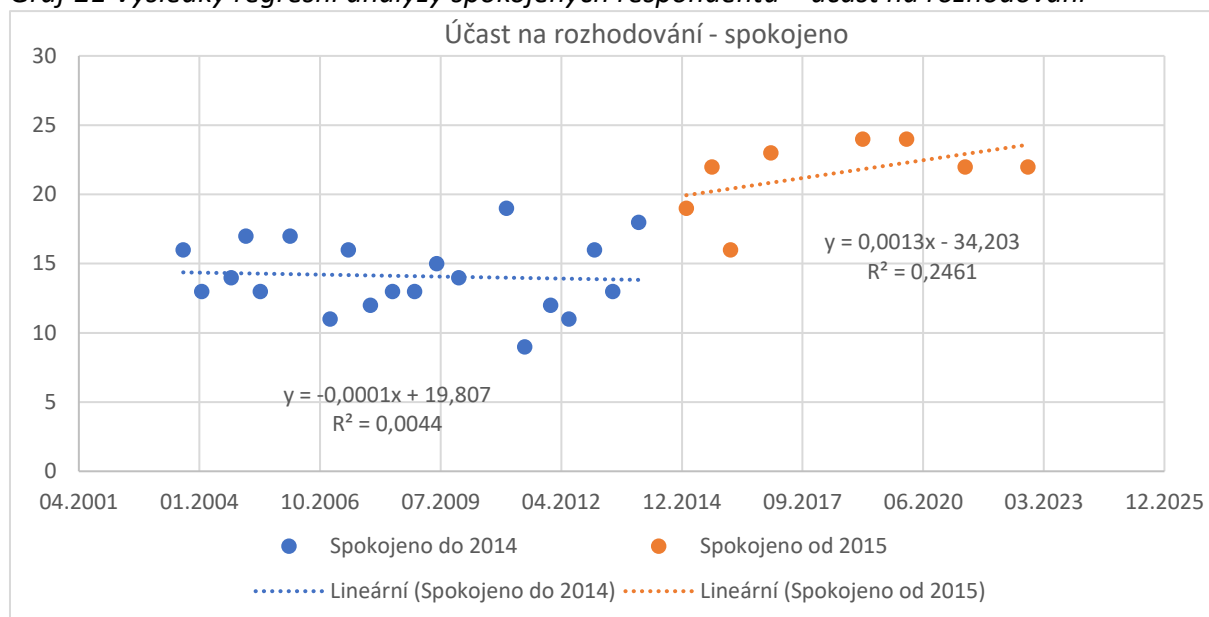
Graf 20 Bodový diagram průzkumu spokojenosti s možností účasti občanů na rozhodování



Zdroj: autoři dle dat k indikátoru

Porovnání období před hodnocenou strategií a po jejím zavedení bylo provedeno regresní analýzou. Výsledky regresní analýzy spokojených respondentů jsou uvedeny v grafu.

Graf 21 Výsledky regresní analýzy spokojených respondentů – účast na rozhodování

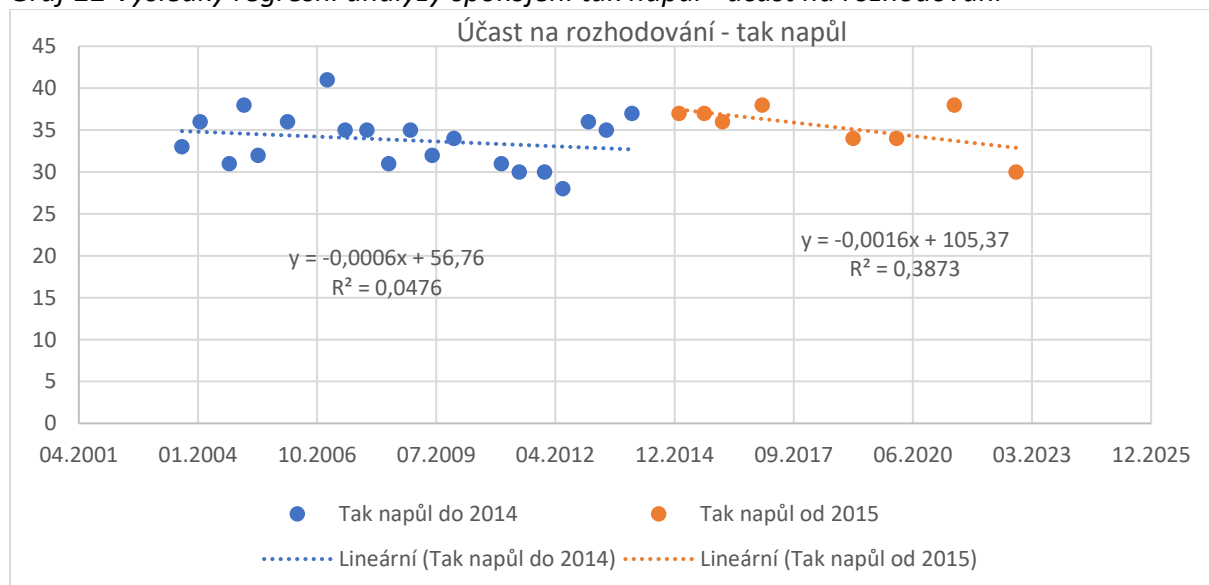


Zdroj: autoři dle dat k indikátoru

Z tohoto grafu vidíme, že před začátkem strategie hodnoty nevykazují lineární trend, tak po zavedení strategie data naznačují možnost lineárního růstu proměnné (koeficient determinace je ovšem velmi nízký, abychom mohli rovnici použít pro přesnější predikci vývoje).

V následujícím grafu jsou zobrazeny výsledky regresní analýzy nerozhodnutých respondentů.

Graf 22 Výsledky regresní analýzy spokojeni tak napůl - účast na rozhodování

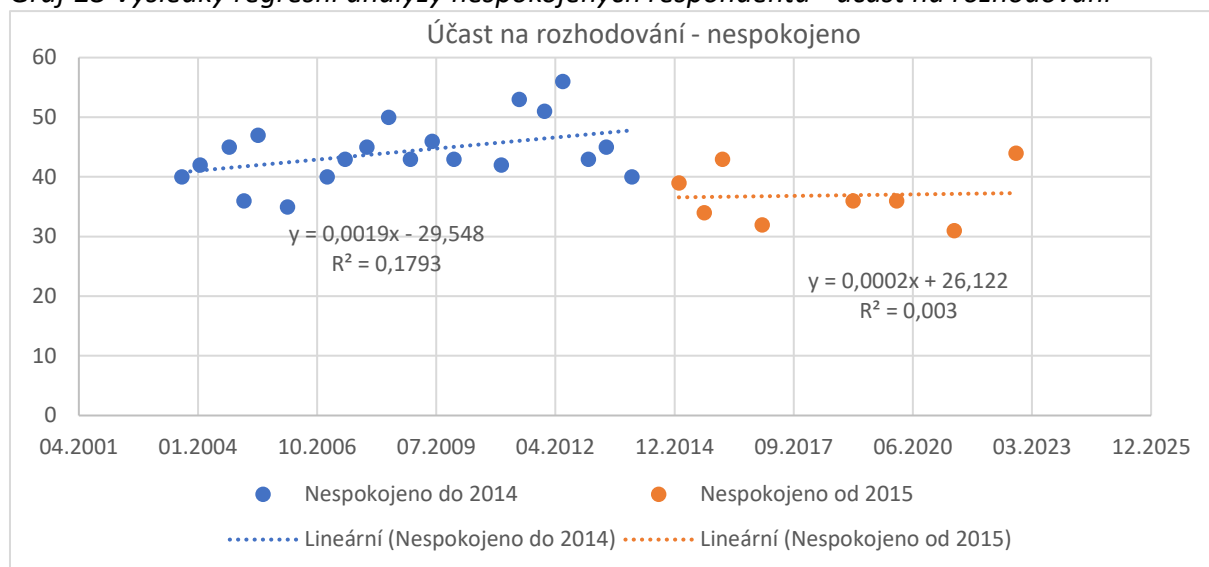


Zdroj: autoři dle dat k indikátoru

V případě nerozhodnutých respondentů vidíme velké kolísání bez silného trendu před rokem 2014. Po tomto roce se v případě lineárního trendu ukazuje pozvolný pokles.

Následující graf zobrazuje výsledky regresní analýzy nespokojených respondentů.

Graf 23 Výsledky regresní analýzy nespokojených respondentů - účast na rozhodování



Zdroj: autoři dle dat k indikátoru

Poměr nespokojených respondentů ve starším období mírně rostl a v novějším spíše stagnuje.

Celkově tedy spatřujeme statisticky významný nárůst spokojených respondentů v celém období. Nevyhranění klesají velmi pomalu v celém období. Poměr nespokojených ve starším období rostl, poté nastal rychlý pokles a v novějším období jejich počet vykazuje stagnaci.

V následující tabulce je shrnutí výsledků spokojenosti s možností účasti občanů na rozhodování.

Tab. 54 Shrnutí výsledků spokojenosti s možností účasti občanů na rozhodování

Období	2003-2022	2003-2014	2015-2022	Komentář
Průměr	16,2	14,1	21,5	T-Test potvrdil statisticky významný rozdíl mezi obdobími (p-hodnota <0,01)
Korelační koeficient	0,68	-0,07	0,50	Koeficienty ukazují dlouhodobý růst, který se v druhém zkoumaném období částečně linearizoval.
Odhad na konci sledovaného období s využitím trendu		15,64	24,20	Změna hodnoty indikátoru je 8,56, tedy došlo ke zvýšení přibližně více než o polovinu původní hodnoty
Lineární trend	0,54	-0,04	0,47	Průměrné tempo růstu má v období 2015-2022 rychlost přibližně půl procenta ročně.

Zdroj: autoři dle dat k indikátoru

C2 – Index vnímání korupce

Indikátor se zaměřuje na vnímání existence korupce mezi úředníky a politiky. V rozsahu indexu 0 znamená nejvyšší míru korupce a 100 nejnižší míru korupce. Tato data vychází z hodnocení Transparency International. Tento ukazatel je dostupný od roku 2012 do roku 2021 a to vždy jednou ročně. V následující tabulce jsou výsledky Indexu vnímání korupce.

Tab. 55 Výsledky Indexu vnímání korupce

rok	CZ	HU	PO	SR
2012	49	55	58	46
2013	48	54	60	47
2014	51	54	61	50
2015	56	51	63	51

2016	55	48	62	51
2017	57	45	60	50
2018	59	46	60	50
2019	56	44	58	50
2020	54	44	56	49
2021	54	43	56	52

Zdroj: autoři dle dat k indikátoru

U této proměnné byly hodnoceny základní charakteristiky pouze pro celý soubor, protože z období před začátkem strategie máme pouze dvě sady dat.

Základní charakteristiky ukazatele jsou uvedeny v následující tabulce.

Tab. 56 Základní charakteristiky ukazatele

	CZ	HU	PO	SR
průměr	53,90	48,40	59,40	49,60
směrodatná odchylka	3,36	4,45	2,24	1,74
počet hodnot	10	10	10	10

Zdroj: autoři dle dat k indikátoru

Výsledky ukazují, že průměrná hodnota ukazatele pro PO je vyšší než průměrné hodnoty ostatních zemí. Následuje ČR a poté SR a HU. Ověříme, zda jsou tyto rozdíly statisticky významné.

Následující tabulky uvádí p-hodnoty jednostranného testu hypotézy o rovnosti středních hodnot.

Tab. 57 P-hodnoty jednostranného testu hypotézy o rovnosti středních hodnot

p-hodnota	CZ	HU	PO	SR
CZ	-	0,0042	0,0003	0,0022
HU	0,0042	-	0,0000	0,2333
PO	0,0003	0,0000	-	0,0000
SR	0,0022	0,2333	0,0000	-

Zdroj: autoři dle dat k indikátoru

Z výsledků vidíme, že jsou skutečně statisticky významné rozdíly mezi všemi zeměmi až na dvojici HU a SR. Můžeme tedy potvrdit, že Polsko má statisticky významně nejvyšší průměrnou hodnotu indexu vnímání korupce než ostatní země, následuje ČR a o poslední pozici se dělí HU a SR, jejichž rozdíly nejsou statisticky významné.

Nyní zhodnotíme lineární trend pomocí korelačního koeficientu. Korelační koeficienty a jejich p-hodnoty jsou uvedeny v následující tabulce.

Tab. 58 Korelační koeficienty a jejich p-hodnoty

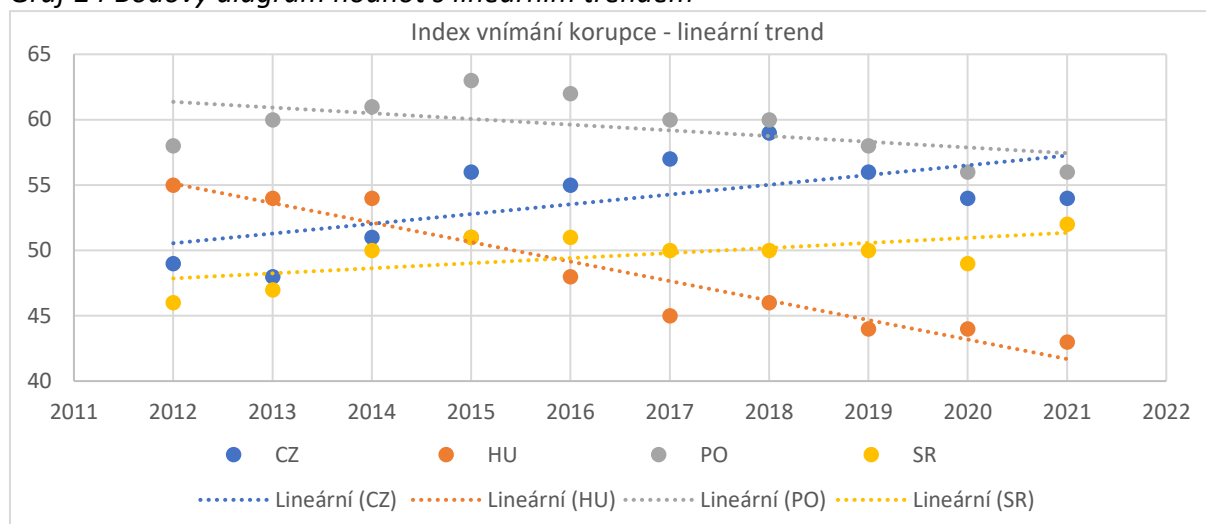
	CZ	HU	PO	SR
korelační koeficient	0,6372	-0,9614	-0,5583	0,6390
p-value correl	0,0586	0,0169	0,0801	0,0582

Zdroj: autoři dle dat k indikátoru

Výsledky ukazují, že u všech zemí můžeme sledovat lineární trend. V případě CZ a SR rostoucí a u HU a PO klesající.

Následující graf zobrazuje diagram hodnot s lineárním trendem.

Graf 24 Bodový diagram hodnot s lineárním trendem



Zdroj: autoři dle dat k indikátoru

Z grafu vidíme, že hodnota ukazatele v případě ČR a SR dlouhodobě roste, naopak hodnoty indexu pro PO a HU klesají.

Následující tabulka uvádí výsledky lineární regrese.

Tab. 59 Výsledky lineární regrese

Lineární regrese	CZ	HU	PO	SR
Absolutní koeficient	-1449,3091	3054,8182	939,3273	-732,5576
Lineární trend	0,7455	-1,4909	-0,4364	0,3879
R ²	0,4061	0,9243	0,3117	0,4083

Zdroj: autoři dle dat k indikátoru

Regresní analýza ukazuje celkem silný růst hodnoty ukazatele u ČR. V případě Maďarska vidíme velmi rychlý pokles hodnot. V případě PO jde o pomalý pokles indexu a SR pak vykazuje pomalý růst.

Grafy i koeficienty determinace naznačují, že každá země má jiný model trendu. Proto v následujícím hodnocení použijeme ten, který dává rozumnou míru R² při co nejsnazším modelu. V případě ČR a PO je tento model kvadratický polynom, u HU je to lineární model a v případě SR se jedná o polynom třetího stupně.

V následující tabulce jsou uvedeny výsledky nejvhodnějších modelů regrese v období 2014-2021.

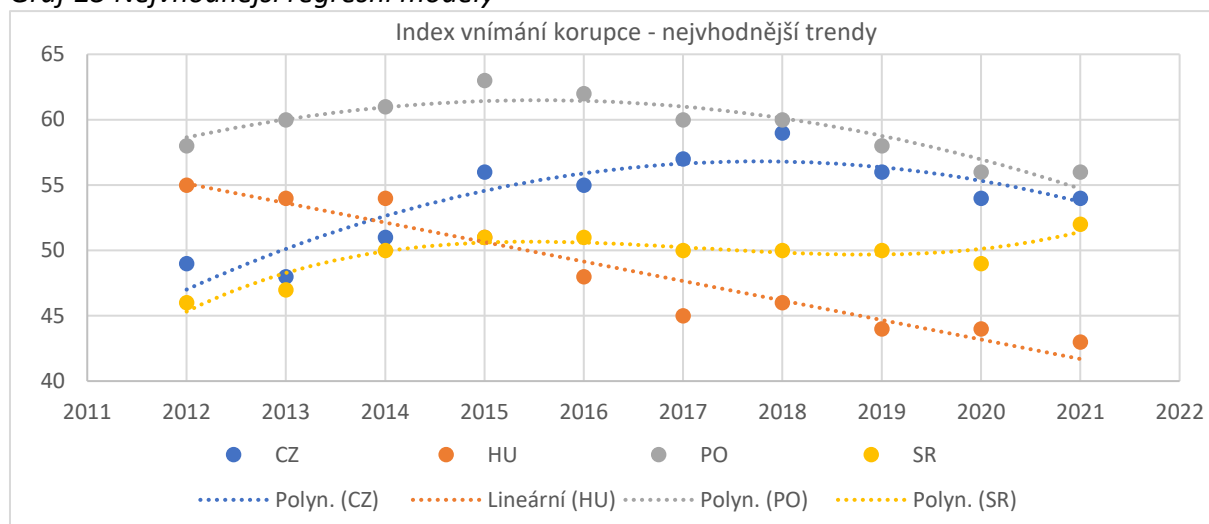
Tab. 60 Výsledky nejvhodnějších modelů regrese v období 2014-2021

Země	Regresní rovnice	R ²
CZ	$y = -0,2955x^2 + 1192,3x - 1E+06$	0,8143
HU	$y = -1,4909x + 3054,8$	0,9243
PO	$y = -0,2273x^2 + 916,15x - 923212$	0,8528
SR	$y = 0,0519x^3 - 313,86x^2 + 633101x - 4E+08$	0,8633

Zdroj: autoři dle dat k indikátoru

V následujícím grafu jsou zobrazeny nejvhodnější regresní modely.

Graf 25 Nejvhodnější regresní modely



Zdroj: autoři dle dat k indikátoru

Tyto výsledky ukazují, že v případě ČR a PO po období růstu nastává období poklesu. Maďarsko má dlouhodobý lineární pokles hodnot. SR po chvilkovém malém snížení hodnot naznačuje možnost opětovného růstu.

V následující tabulce je shrnutí výsledků Indexu vnímání korupce.

Tab. 61 Shrnutí výsledků Indexu vnímání korupce

	CZ	HU	PO	SR	Komentář
Průměr	53,90	48,40	59,40	49,60	T-Test potvrdil statisticky významnou rozdílnost průměrných hodnot u všech dvojic zemí mimo SR a HU, které mají srovnatelný průměr, ale jejich trendy jsou odlišné.
Korelační koeficient	0,6372	-0,9614	-0,5583	0,6390	Koeficienty vykazují dlouhodobý pokles hodnot ukazatele v HU a PO, naopak růst v ČR a SR.
Lineární trend	0,7455	-1,4909	-0,4364	0,3879	Výsledky potvrzují to, co ukázaly už korelační koeficienty, tedy rychlý pokles u HU, pomalejší u PO. Rychlý růst u ČR a pozvolný růst v případě SR. V posledních letech však nelineární modely ukazují u ČR pozvolný pokles, zatímco SR ukazuje rostoucí trend.
Odhad na konci sledovaného období s využitím trendu	Země		2014	2022	
	CZ		52,04	58,00	Změna hodnoty indikátoru je 5,96 – růst
	HU		52,13	40,20	Změna hodnoty indikátoru je -11,93 – výrazný pokles
	PO		60,49	57,00	Změna hodnoty indikátoru je -3,49 – mírný pokles
	SR		48,63	51,73	Změna hodnoty indikátoru je 3,10 – mírný růst

Zdroj: autoři dle dat k indikátoru

C3- E-participation index

E-Participation Indexem (EPI) hodnotí sdílení informací veřejnou správou, interakci a participaci občanů a institucí. Nejhorší stát má hodnotu 0 a nejlepší 1. Zdroj dat: převzetí dat z World Economic Forum.

Data jsou dostupná v období 2003-2022 a to jednou za dva roky, mimo nejstarších údajů, u kterých byly nepravidelné rozestupy.

Tab. 62 Výsledky ukazatele E-participation index

Před schválením strategie					Od schválení strategie				
Rok/země	CZ	HU	PO	SR	Rok/země	CZ	HU	PO	SR
2003	0,24	0,29	0,40	0,17	2014	0,25	0,45	0,49	0,63
2004	0,21	0,39	0,31	0,15	2016	0,56	0,49	0,88	0,54
2005	0,21	0,38	0,35	0,17	2018	0,61	0,71	0,89	0,81
2008	0,20	0,20	0,23	0,07	2020	0,73	0,68	0,96	0,70
2010	0,13	0,31	0,24	0,07	2022	0,60	0,51	0,65	0,47
2012	0,26	0,45	0,18	0,13	průměr	0,55	0,57	0,78	0,63
průměr	0,21	0,34	0,29	0,13					

Zdroj: autoři dle dat k indikátoru

Analýza bude provedena za období 2003-2022. Toto období je opět rozděleno na dvě kratší části. První ukazuje období před hodnocenou strategií (od roku 2003 do roku 2012) a druhá po začátku platnosti strategie (od roku 2014 do roku 2022). Základní charakteristiky ukazatele jsou v následující tabulce.

Tab. 63 Základní charakteristiky ukazatele

		CZ	HU	PO	SR
2000-2022	průměr	0,36	0,44	0,51	0,36
	směrodatná odchylka	0,20	0,15	0,28	0,26
	počet hodnot	11	11	11	11
2003-2012	průměr	0,21	0,34	0,29	0,13
	směrodatná odchylka	0,04	0,08	0,07	0,04
	počet hodnot	6	6	6	6
2014-2022	průměr	0,55	0,57	0,78	0,63
	směrodatná odchylka	0,16	0,10	0,18	0,12
	počet hodnot	5	5	5	5
t-test		0,0000	0,0016	0,0000	0,0022

Zdroj: autoři dle dat indexu

Z výsledků vidíme u všech hodnocených států statisticky významné zvýšení průměrné hodnoty ukazatele, při porovnání období před strategií a po jejím schválení (p-hodnota <0,01).

T-testy ukazují, že dlouhodobé průměry zkoumaných zemí jsou velmi podobné. Rozdílnost není statisticky významná. V období 2003-2013 byly průměrné hodnoty státu navzájem rozdílné až na dvojici PO a HU. V pozdějším období se průměry hodnot jednotlivých států přiblížily až na PO, které je statisticky významně lepší než ČR a HU. (p-hodnoty <0,05).

Korelační koeficienty a jejich p-hodnoty jsou v následující tabulce.

Tab. 64 Korelační koeficienty a jejich p-hodnoty

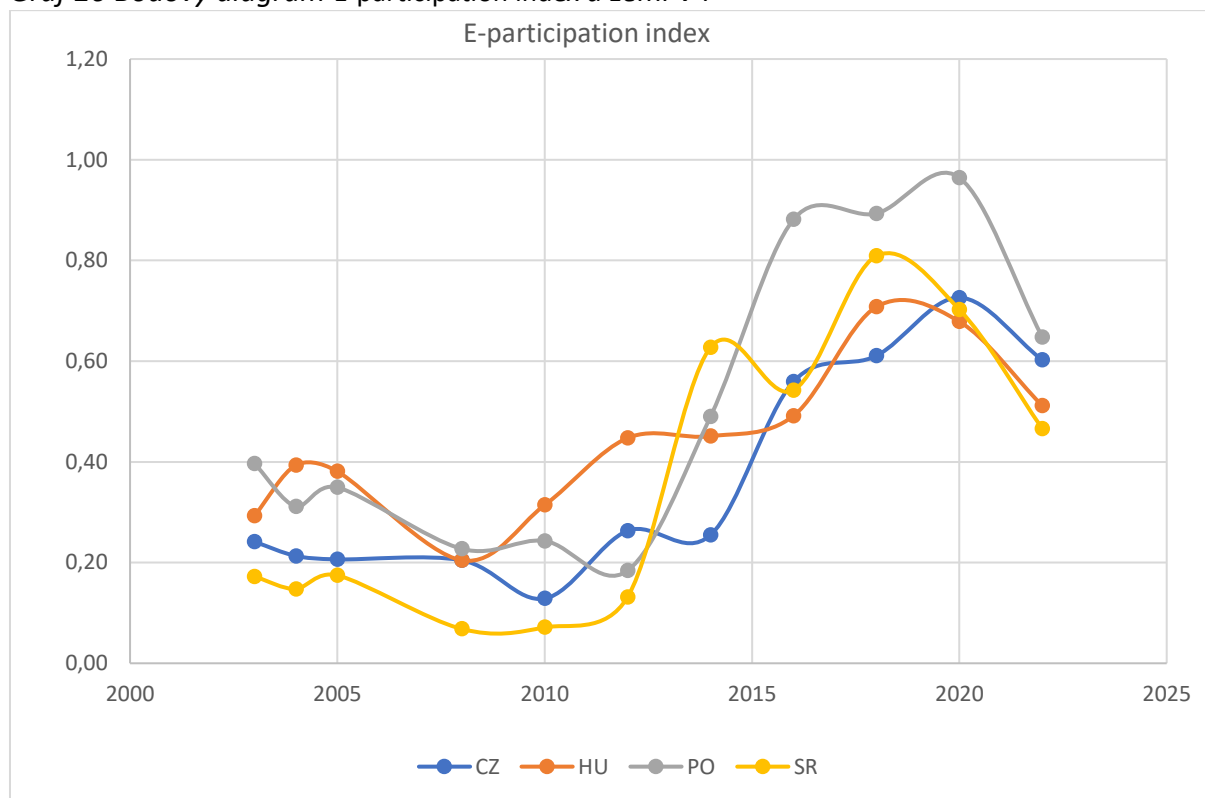
		CZ	HU	PO	SR
2003-2022	korelační koeficient	0,8453	0,7683	0,7388	0,7761
	p-value	0,0189	0,0264	0,0301	0,0255
2003-2012	korelační koeficient	-0,1357	0,1747	-0,9301	-0,6356
	p-value	0,4000	0,3727	0,0875	0,1472
2014-2022	korelační koeficient	0,7718	0,4169	0,3161	-0,1925
	p-value	0,1587	0,2669	0,3139	0,3811

Zdroj: autoři dle dat k indikátoru

Korelační koeficienty ukazují, že ve všech státech má tento ukazatel statistický významný rostoucí lineární trend. V ČR hodnota do schválení strategie stagnovala, po schválení pak nastal růst.

Následující graf představuje bodový diagram E-participation index u zemí V4.

Graf 26 Bodový diagram E-participation index u zemí V4



Zdroj: autoři dle dat k indikátoru

Graf ukazuje dlouhodobou tendenci růstu ukazatele u všech zemí, ale také vidíme, že růst nastává ve velkých skocích, po kterých následují období stagnace. To je také důvodem, proč korelační koeficienty kraších období mohou ukazovat opačný trend, než jaký vycházel v dlouhodobém měřítku, například u SR.

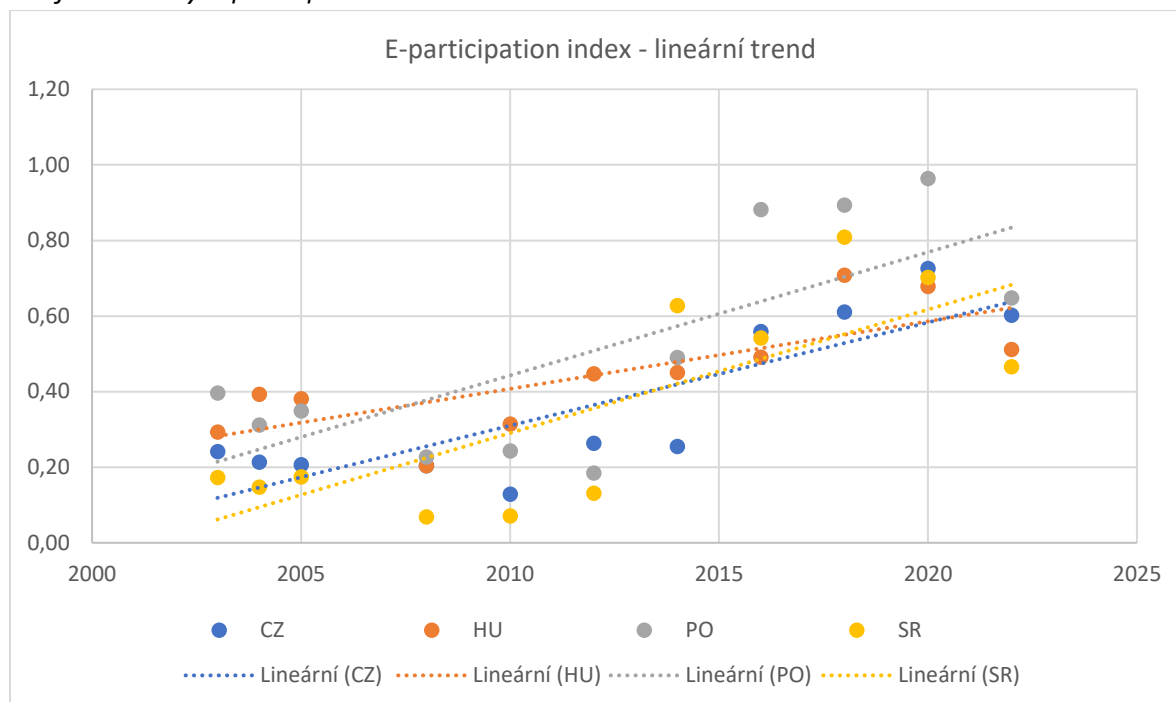
Tab. 65 Výsledky regresní analýzy

Lineární regrese	CZ	HU	PO	SR
Absolutní koeficient	-54,5607	-35,5295	-65,1202	-65,4163
Lineární trend	0,0273	0,0179	0,0326	0,0327
R ²	0,7146	0,5903	0,5458	0,6023

Zdroj: autoři dle dat k indikátoru

Při porovnání trendů vidíme, že nejrychlejší růst mají PO a SR. Poté je ČR s průměrným růstem 0,027 ročně. Nejnižší růst pak sledujeme v případě HU. Ve všech případech opět vidíme růst, jen se liší jeho rychlost. Jak vidíme v následujícím grafu, růst není v žádném případě pravidelný, ale obsahuje velké výkyvy.

Graf 27 Trendy E-participation index v letech 2014-2022



Zdroj: autoři dle dat k indikátoru

Výsledky hodnocení indikátoru shrnuje následující tabulka.

Tab. 66 Shrnutí výsledků ukazatele kvality regulace zemí V4

	země	2003-2022	2003-2012	2014-2022	Komentář
Průměr	CZ	0,36	0,21	0,55	T-Test potvrdil statisticky významnou rozdílnost průměrných hodnot z období 2003-2012 a období 2014-2023 (p-hodnota < 0,01) všech sledovaných států.
	HU	0,44	0,34	0,57	
	PO	0,51	0,29	0,78	
	SR	0,36	0,13	0,63	
Korelační koeficient	CZ	0,85	-0,14	0,77	Koeficienty ukazují, že do roku 2012 dochází ke stagnaci a poté dochází k růstu.
	HU	0,77	0,17	0,42	Koeficienty naznačují růst, který je v dlouho době pohledu statisticky významný.
	PO	0,74	-0,93	0,32	Ve starším období pokles hodnot, poté růst. Důvod nekonzistence ukazatelů je, že nastal největší růst přesně mezi zkoumanými obdobími a je tedy započítán jen v dlouhodobém měřítku.
	SR	0,78	-0,64	-0,19	Hodnota ukazatele dlouhodobě roste, koeficienty za kratší období jsou nekonzistentní s dlouhodobým trendem, protože mezi obdobími 2012 a 2014 nastal enormní růst ukazatele, který se v jiném období neopakoval.
Odhad na konci sledovaného období s využitím trendu	CZ		0,42	0,64	Změna hodnoty indikátoru je 0,22 – růst
	HU		0,48	0,62	Změna hodnoty indikátoru je 0,14 – slabý růst
	PO		0,57	0,83	Změna hodnoty indikátoru je 0,26 – růst
	SR		0,42	0,68	Změna hodnoty indikátoru je 0,26 – růst

Zdroj: autoři dle dat indexu

Závěr

Hodnocení globálního cíle ve vazbě na zvyšování kvality

První oblast hodnocení je hodnocení globálního cíle ve vazbě na zvyšování kvality veřejné správy, a to pomocí šesti indikátorů – 2 se týkají hodnocení kvality „očima“ občanů (hodnocení spokojenosti občanů s fungováním úřadů, s právním prostředím) a 4 umožňují mezinárodní srovnání. Vycházíme z předpokladu, že pokud je možné kladně hodnotit vývoj většiny těchto indikátorů, je možné kladně hodnotit naplnění globálního cíle ve vazbě na zvyšování kvality. SRRVS se na problematiku kvality významně zaměřoval, přesto není možné jednoznačně určit, jak velký vliv měl SRRVS na zvýšení kvality veřejné správy. Následující tabulka uvádí závěry hodnocení indikátorů.

Tab. 67 Hodnocení indikátorů ve vazbě na kvalitu veřejné správy

Č.	Název indikátoru	Závěr – celkové hodnocení indikátoru	Hodnocení
A1	Spokojenost občanů s fungováním úřadů	V letech 2003 až 2022 došlo k nárůstu spokojenosti s fungováním úřadů. Z vyhodnocení trendu je patrné, že v období po schválení strategie se spokojenost s fungováním úřadů významně zvýšila. Změna hodnoty indikátoru je 10,1, tedy došlo ke zvýšení přibližně o polovinu původní hodnoty (z hodnoty 21,5 na hodnotu 31,6 v roce 2022).	Kladné hodnocení
A2	Spokojenost občanů s právním prostředím	Celkově tyto výsledky ukazují, že spokojenost s právním prostředím se dlouhodobě zvyšuje, rozdíl trendů mezi obdobími 2003-2014 a 2014-2022 není statisticky významný, i když výsledky naznačují mírné zrychlení zvyšování spokojenosti v pozdějším období. Změna hodnoty indikátoru je 12,17, došlo k jeho výraznému zvýšení.	Kladné hodnocení
A3	Prosperita ČR dle Prosperity Index	Celkově tyto výsledky ukazují, že došlo v ČR ke zvýšení Prosperity indexu. ČR obstála též v mezinárodním srovnání, kdy index vychází lépe, než v jiných zemích V4. Ve sledovaném období došlo ke změně hodnoty indikátoru o 2,8, jde o nejvyšší růst v zemích V4.	Kladné hodnocení
A4	Regulatory Quality (World Bank)	Celkově tyto výsledky ukazují, že hodnota ukazatele kvality regulace je nejvyšší v porovnání se zeměmi V4 a v období 2014 – 2021 došlo k jejímu nárůstu (u ostatních zemí V4 došlo k poklesu).	Kladné hodnocení
A5	Good Governance (SGI)	Z výsledků vidíme, že v případě České republiky korelační koeficient naznačuje mírné zvyšování, ale tato hodnota je statisticky nevýznamná. V případě ostatních zemí máme velmi silnou nepřímou lineární závislost. Tedy můžeme říct, že v ostatních zemích hodnota tohoto ukazatele za posledních 8 let klesala. Z tohoto pohledu se stagnace ukazatele v případě ČR může jevit jako dobrý výsledek (přesto, že v posledních 2 letech je mírný pokles). Změna hodnoty indikátoru u ČR v letech 2014 až 2022 je 0,12 – statisticky nevýznamný růst (ostatní země vykazují pokles).	Spíše kladné hodnocení
A6	Better Life Index (OECD)	Výsledky jasně ukazují, že ČR má nejvyšší hodnoty indexu Better Life ze všech států V4. Průměrné tempo růstu se v období 2014-2022 velmi zrychlilo. Změna hodnoty indikátoru dle trendu je vyšší o 0,23. Z hodnoty 0,63 (2013) na 0,86 (2021).	Kladné hodnocení
A	Celkový závěr k hodnocení zvyšování kvality (dopadu)	Oba indikátory týkající se spokojenosti občanů vykazují kladné hodnocení. Hodnocení „očima“ občanů je nutno považovat za významné. Ze čtyř mezinárodních indikátorů vykazují všechny čtyři kladné hodnocení. Na základě hodnocení sady šesti indikátorů lze konstatovat, že došlo ke zvýšení kvality veřejné správy.	Kladné hodnocení

Zdroj: autoři

Celkový závěr ve vazbě na zvyšování kvality (dopadu)

Oba indikátory týkající se spokojenosti občanů vykazují kladné hodnocení. Hodnocení „očima“ občanů je nutno považovat za významné. Ze čtyř mezinárodních indikátorů vykazují všechny čtyři kladné hodnocení. Na základě hodnocení sady šesti indikátorů lze konstatovat, že došlo

ke zvýšení kvality veřejné správy. SRRVS se na problematiku kvality významně zaměřoval, přesto není možné jednoznačně určit, jak velký vliv měl SRRVS na zvýšení kvality veřejné správy.

Hodnocení globálního cíle ve vazbě na zvyšování efektivity

Další oblast hodnocení je hodnocení globálního cíle **ve vazbě na zvyšování efektivity** veřejné správy, a to pomocí tří mezinárodních indikátorů. Vycházíme z předpokladu, že pokud je možné kladně hodnotit vývoj většiny těchto indikátorů, je možné kladně hodnotit naplnění globálního cíle ve vazbě na zvyšování efektivity. Následující tabulka uvádí závěry hodnocení indikátorů.

Tab. 68 Hodnocení indikátorů ve vazbě na zvyšování efektivity veřejné správy

Č.	Název indikátoru	Závěr – celkové hodnocení indikátoru	
B1	Government Effectiveness (World Bank)	Hodnota ukazatele v případě ČR dlouhodobě rostla, ale přibližně od roku 2014 se drží (až na krátký pokles) na hodnotě vyšší než 1, tedy je výrazně vyšší než hodnota u ostatních zemí V4. Zatímco v případě ostatních zemí hodnoty spíše klesají, je v případě ČR po době růstu přibližně na stejné úrovni, respektive vykazují slabý růst.	Spíše kladné hodnocení
B2	Sustainable policies (SGI)	ČR dosahuje dlouhodobě nejlepších výsledků ukazatele ze sledovaných zemí, ale Slovensko jej velmi rychle dohání. Trend hodnot ČR vykazuje stagnaci (respektive poslední 2 měření pokles).	Neutrální hodnocení
B3	DESI - Digitální veřejné služby (e-government)	Z analýzy plyne, že sice průměr pořadí Polska je nejlepší ze všech zemí V4, ale jako jediná země má rostoucí trend, tedy tendenci ke zhoršování pořadí. ČR má naopak nejrychlejší tendenci ke zlepšování a za roky 2021 a 2022 vykazuje nejlepší hodnotu ze zemí V4.	Spíše kladné hodnocení
B	Celkový závěr k hodnocení zvyšování efektivity (dopadu)	Ze tří mezinárodních indikátorů vykazují dva spíše kladné hodnocení a jeden neutrální hodnocení. SRRVS se efektivitě věnoval jen částečně (zejména ve strategickém cíli 2). Na základě hodnocení sady tří indikátorů lze konstatovat, že došlo k dílčímu (mírnému) zvýšení efektivity veřejné správy, nicméně celkové hodnocení uvádí evaluátor jako neutrální.	Neutrální hodnocení

Zdroj: autoři

Celkový závěr ve vazbě na zvyšování efektivity (dopadu)

Ze tří mezinárodních indikátorů vykazují dva kladné hodnocení (Government Effectiveness; DESI e-government) a jeden neutrální hodnocení (Sustainable policies). SRRVS se efektivitě věnoval jen částečně (zejména ve strategickém cíli 2). Na základě hodnocení sady tří indikátorů lze konstatovat, že došlo k dílčímu (mírnému) zvýšení efektivity veřejné správy.

Hodnocení globálního cíle ve vazbě na zvyšování transparentnosti

Poslední oblast hodnocení je hodnocení globálního cíle ve vazbě na zvyšování transparentnosti veřejné správy, a to pomocí tří mezinárodních indikátorů. Vycházíme z předpokladu, že pokud je možné kladně hodnotit vývoj většiny těchto indikátorů, je možné kladně hodnotit naplnění globálního cíle ve vazbě na zvyšování efektivity. Následující tabulka uvádí závěry hodnocení indikátorů.

Tab. 69 Hodnocení indikátorů ve vazbě na zvyšování transparentnosti veřejné správy

Č.	Název indikátoru	Závěr – celkové hodnocení indikátoru	
C1	Spokojenost občanů s možností účasti občanů na rozhodování	V letech 2003 až 2022 došlo k nárůstu spokojenosti občanů s možností účasti na rozhodování. Z vyhodnocení trendu je patrné, že v období po schválení strategie se spokojenost významně zvýšila. Změna hodnoty indikátoru je 8,56, tedy došlo ke zvýšení přibližně více než o polovinu původní hodnoty (z hodnoty 15,64 na hodnotu 24,2 v roce 2022), nicméně poslední 2 hodnoty vykazují pokles.	Spíše kladné hodnocení
C2	Index vnímání korupce	Nejlepší výsledky Indexu vnímání korupce vykazuje Polsko, následně ČR. Hodnoty ČR vykazují po období růstu pokles, Slovensko růst, Polsko a Maďarsko pokles.	Neutrální hodnocení

C3	Index E-Participace	Nejvyšší hodnoty vykazuje Polsko. Korelační koeficienty ukazují, že ve všech státech má tento ukazatel statistický významný rostoucí lineární trend. V ČR hodnota do schválení strategie stagnovala, po schválení pak nastal růst (ale poslední hodnota poklesla). Při porovnání trendů vidíme, že nejrychlejší růst mají Polsko a Slovensko. Poté je ČR s průměrným růstem 0,027 ročně.	Neutrální hodnocení
C	Celkový závěr k hodnocení zvyšování transparentnosti (dopadu)	Ze tří indikátorů vykazují dva neutrální hodnocení a jeden spíše kladné hodnocení. SRRVS se problematice transparentnosti věnoval jen okrajově. Na základě hodnocení sady tří indikátorů lze konstatovat, že nedošlo ke zvýšení transparentnosti veřejné správy (respektive došlo z hlediska spokojenosti občanů s touto oblastí), nedošlo však ani k jejímu zhoršení.	Neutrální hodnocení

Zdroj: autoři

Celkový závěr ve vazbě na zvyšování transparentnosti (dopadu)

Ze tří indikátorů vykazují dva neutrální hodnocení (Index vnímání korupce; Index E-Participace) a jeden spíše kladné hodnocení (Spokojenost občanů s možností účasti občanů na rozhodování). SRRVS se problematice transparentnosti věnoval jen okrajově. Na základě hodnocení sady tří indikátorů lze konstatovat, že nedošlo ke zvýšení transparentnosti veřejné správy (respektive došlo z hlediska spokojenosti občanů s touto oblastí), nedošlo však ani k jejímu zhoršení.