

PŘÍLOHA 1

EVROPSKÝ FOND PRO UPRCHLÍKY (ERF) Návrh víceletého programu (2005-2007)

1. ČLENSKÝ STÁT

Česká republika (ČR)

2. ODPOVĚDNÝ ORGÁN PODLE ČLÁNKU 13 ROZHODNUTÍ RADY O ZŘÍZENÍ EVROPSKÉHO FONDU PRO UPRCHLÍKY

Odpovědný orgán podle znění článku 13 Rozhodnutí Rady 2004/904/ES (Rozhodnutí):

Jméno: **odbor azylové a migrační politiky Ministerstva vnitra ČR (OAMP)**

Adresa: **Nad Štolou 3, 170 36 Praha 7**

Jméno odpovědné osoby: **PhDr. Tomáš Haišman, ředitel odboru**

Kontaktní osoba: **Ing. Kateřina Škopková**

Funkce kontaktní osoby: **referent, oddělení pro Evropskou unii a mezinárodní právo**

Tel: **00 420 974 832 462**

Fax: **00 420 974 833 530**

E-mail: **opueu@mvcv.cz**

Pověřený orgán, na který odpovědný orgán převedl svou pravomoc podle znění článku 13(1) Rozhodnutí (pokud byla tato odpovědnost delegována): *(V případě, že ano, doložit dokument, ze kterého plyne, že odpovědný orgán delegoval na pověřený orgán pravomoc implementovat akce v rámci ERF v ČR)*

Jméno: -

Adresa: -

Jméno odpovědné osoby: -

Kontaktní osoba: -

Funkce kontaktní osoby: -

Tel: -

Fax: -

E-mail: -

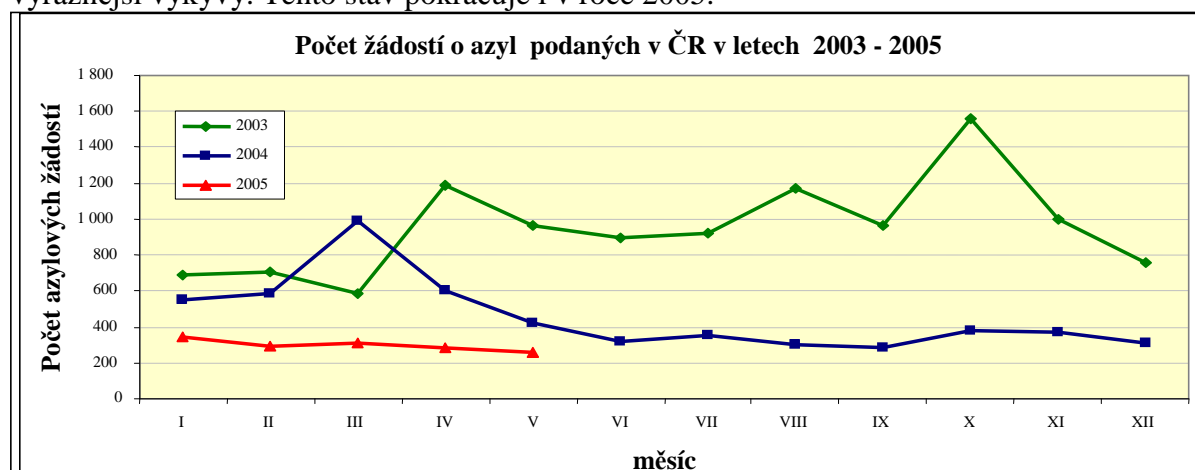
3. SITUACE V ČLENSKÉM STÁTĚ

(1) *Přehled trendů od roku 2003 se zaměřením na cílové skupiny uvedené v čl. 3 Rozhodnutí včetně stručného popisu azylové infrastruktury, sociálních podmínek pro osoby hledající mezinárodní ochranu v ČR a opatření pro dobrovolné návraty osob podle čl. 3 Rozhodnutí včetně integrace osob, kterým byl přiznán azyl (azylantů).*

Ve smyslu zákona č. 2/1969 Sb., o zřízení ministerstev a jiných ústředních orgánů státní správy ČR, ve znění pozdějších předpisů je Ministerstvo vnitra ČR (MV ČR) gestorem za problematiku mezinárodní migrace a azylu, a to jak na úrovni koncepční, tak realizační.

Přehled trendů

V roce 2003 požádalo v ČR o azyl 11 400 osob, v roce 2004 požádalo o azyl 5 459 osob. V roce 2003 ČR zaznamenala relativně vysoký počet žadatelů o azyl, způsobený početně významnou migrační vlnou osob čečenské národnosti. Vysoké počty žadatelů o azyl z Ruské federace – z oblasti Čečenska přetrvaly až do dubna 2004. Po vstupu ČR do EU počet žadatelů o azyl poklesl a měsíční počty jsou od května 2004 téměř konstantní a nevykazují výraznější výkyvy. Tento stav pokračuje i v roce 2005.



10 národností nejvíce zastoupených v žádostech o azyl v ČR (rok 2003)

Národnost	Počet azylových žádostí	%
Rusko	4 852	42,6
Ukrajina	2 043	17,9
Slovensko	1 055	9,3
Čína	854	7,5
Vietnam	566	5,0
Gruzie	319	2,8
Bělorusko	281	2,5
Moldavsko	192	1,7
Indie	167	1,5
Irák	105	0,9
Jiné	966	8,5
CELKEM	11 400	100,0

Mezi rokem 2002, kdy požádalo v České republice o azyl celkem 8 484 osob, a rokem 2003, kdy požádalo o azyl 11 400 osob, se počet žádostí zvýšil o 34 %.

Z hlediska kritéria počtu žadatelů o azyl se ČR zařadila na desáté místo v Evropě.

V roce 2003 byla dominantním rysem azylové problematiky v ČR výrazná sekundární migrace občanů Ruské federace čečenské národnosti.

Státní příslušníci Ruské federace v roce 2003 představovali 43% podíl na celkovém počtu žadatelů o azyl a jejich počet se meziročně zvýšil o 672,5 %. Mezi další významné země původu žadatelů o azyl ze třetích zemí patřily Ukrajina, Čína, Vietnam, Gruzie a Bělorusko.

V roce 2004 požádalo v ČR o azyl celkem 5 459 osob. Oproti roku 2003 se počet žádostí snížil o 52,1 %. Charakteristickým rysem vývoje azylové problematiky v ČR v roce 2004 byly tři vzájemně provázané jevy: pokles počtu žadatelů o azyl po květnu 2004, aplikace dublinského systému v azylovém řízení v souvislosti se vstupem ČR do Evropské unie a změna charakteru migrace osob čečenské národnosti, jež se začala projevovat v druhé polovině roku 2004.

**10 národností zastoupených nejvíce v žádostech o azyl
(rok 2004)**

Národnost	Počet azylových žádostí	%
Ukrajina	1 600	29,3
Rusko	1 498	27,4
Vietnam	385	7,1
Čína	324	5,9
Bělorusko	226	4,1
Gruzie	201	3,7
Kyrgystán	138	2,5
Slovensko	137	2,5
Mongolsko	123	2,3
Moldavsko	94	1,7
Jiné	733	13,4
CELKEM	5 459	100,0

U většiny z deseti nejčteněji zastoupených státních příslušností žadatelů o azyl došlo k meziročnímu snížení počtu jejich žádostí. I přes tento pokles se národností složení žadatelů o azyl v ČR výrazně nelišilo od situace v roce 2003. Mezi hlavní země původu patří Ukrajina, Ruská federace, Vietnam, Čína, Bělorusko a Gruzie.

**10 nejpočetněji zastoupených žadatelů o azyl
(leden – květen 2005)**

Národnost	Počet azylových žádostí	%
Ukrajina	456	30,6
Čína	198	13,3
Slovensko	132	8,8
Bělorusko	101	6,8
Rusko	100	6,7
Vietnam	83	5,6
Mongolsko	52	3,5
Moldavsko	40	2,7
Rumunsko	37	2,5
Arménie	28	1,9
Jiné	265	17,8
CELKEM	1 492	100,0

V období od ledna do května 2005 požádalo v ČR o azyl celkem 1 492 osob. V roce 2005 přetrvává trend započatý po vstupu ČR do EU, kdy se počet žádostí pohybuje na stabilní úrovni kolem 300 žádostí měsíčně.

Stejně jako v roce 2004 je za prvních pět měsíců roku 2005 nejčtenější státní příslušností žadatelů o azyl v ČR Ukrajina. Dalšími významnými zeměmi původu žadatelů o azyl jsou Čína, Bělorusko, Ruská federace a Vietnam.

V roce 2003 byla v ČR přiznána ochrana celkem 259 osobám, 208 cizincům MV ČR udělilo azyl, dalších 51 osob získalo subsidiární ochranu v podobě překážek vycestování. Nejvyšší počet obou forem ochrany byl udělen občanům Ruské federace (62 azylů a 24 překážek vycestování), Afghánistánu (30 azylů a 3 překážky vycestování), Arménie (26 azylů) a Běloruska (20 azylů a 3 překážky vycestování). Mezi další v tomto směru významné státní příslušnosti patřily v roce 2003 Kazachstán (11 azylů), Ukrajina (6 azylů a 3 překážky vycestování), Kuba (5 azylů a 3 překážky vycestování), Irák (7 azylů a 1 překážky vycestování) a Gruzie (8 azylů).

V roce 2004 získalo ochranu na území ČR celkem 184 cizinců, 142 osobám byl přiznán azyl a ve 42 případech MV ČR udělilo subsidiární ochranu ve formě překážek vycestování. Jednalo se především o státní příslušníky Ruské federace (45 azylů a 1 překážky vycestování) a Běloruska (29 azylů a 4 překážky vycestování). Mezi další čtenější státní příslušnosti žadatelů, kterým byla v roce 2004 přiznána v ČR některá z forem ochrany, patřily Kazachstán (10 azylů a 3 překážky vycestování), Arménie (9 azylů a 1 překážka vycestování), Afghánistán (7 azylů), Ukrajina (5 azylů a 2 překážky vycestování).

Za prvních pět měsíců roku 2005 bylo MV ČR uděleno celkem 161 forem ochrany, jednalo se o 117 azylů a 44 překážek vycestování. Nejvyšší počet obou forem ochrany byl udělen občanům Ruské federace (49 azylů a 36 překážek vycestování) a Běloruska (21 azylů). Mezi další čtenější státní příslušnosti žadatelů, kterým byla některá forma ochrany v ČR ve sledovaném období udělena, patří Kazachstán (6 azylů), Jugoslávie (5 azylů), Arménie (5 azylů) a Gruzie (4 azily a 1 překážky vycestování).

Mezi hlavní zdrojové regiony žadatelů o azyl v ČR patří země bývalého Sovětského svazu. Ukrajínští státní příslušníci jsou trvale nejpočetněji zastoupenou skupinou žadatelů o azyl. Ruská federace a Bělorusko se taktéž umisťují na předních pozicích v počtu žadatelů o azyl a zároveň v posledních letech představují nejvýznamnější skupiny co do počtu udělených forem ochrany. V první desítku nejpočetněji zastoupených státních příslušností mezi žadateli o azyl figurují také Moldavsko, Gruzie či Arménie. Z mimoevropských státních příslušností jsou co do počtu žadatelů o azyl významné především Čína a Vietnam.

Podmínky přijímání žadatelů o azyl

V ČR existují tři typy azylových zařízení – přijímací střediska, pobytová střediska a integrační azylová střediska. V současnosti je v ČR 12 těchto azylových zařízení. Jejich celková ubytovací kapacita je v současné době 2 560 lůžek, přičemž v krizové situaci je možno tento počet navýšit až na 3 515 míst. Tato zařízení jsou provozována Správou uprchlických zařízení (SUZ),¹ která poskytuje skupinám osob uvedených v čl. 3 Rozhodnutí ubytování, stravování, sociální, zdravotnické služby a jiné služby.

Úkolem **přijímacích středisek** je zajistit ubytování a základní životní potřeby pro nově příchozí žadatele o mezinárodní ochranu² až do doby ukončení vstupní procedury. Ta se skládá z identifikace prováděné Službou cizinecké a pohraniční policie, zahájení azylového řízení správním orgánem a komplexní zdravotní prohlídka. Absolvování této procedury je povinné. Přijímacím střediskem musí projít každý žadatel o mezinárodní ochranu, který zde setrvá nezbytně nutnou dobu.

¹ SUZ - rozpočtová organizace MV ČR která zajišťuje provoz azylových zařízení v ČR.

² Žadatelem o mezinárodní ochranu se rozumí osoby uvedené v čl. 3 Rozhodnutí.

Jedná se o uzavřené zařízení, které není z karanténních důvodů dovoleno opouštět. Sociální pracovníci v přijímacím středisku provádějí první sociální šetření, během kterého kontaktují všechny klienty, podávají jim nezbytné informace a jsou nápomocni při jejich adaptaci v neznámém prostředí. Žadatelům o mezinárodní ochranu je zároveň k dispozici sociální, právní, psychologické, zdravotní a výchovné poradenství.

Jako hlavní přijímací středisko slouží zařízení ve Vyšních Lhotách se základní kapacitou 580 míst. Od 1. 2. 2002 je otevřeno další přijímací středisko s kapacitou 16 lůžek v tranzitním prostoru mezinárodního letiště Praha-Ruzyně. Je určeno pro cizí státní příslušníky, kteří projeví úmysl požádat o mezinárodní ochranu v tomto prostoru. Se vstupem do Schengenského prostoru dostanou statut mezinárodního letiště další tři letiště. Náhradní přijímací kapacita 167 lůžek je navíc k dispozici i v azylovém zařízení Červený Újezd, které normálně slouží jako pobytové středisko. Jedná se o vyhrazenou a oddělenou část areálu, která může být v případě potřeby prakticky okamžitě zprovozněna.

Pokud nevyužijí práva na pobyt v soukromí, jsou žadatelé o mezinárodní ochranu po ukončení vstupní procedury umístováni do **pobytových středisek**. Tam čekají na konečné rozhodnutí ve věci své žádosti o mezinárodní ochranu. Poskytované služby jsou zde obdobné jako v přijímacím středisku, na rozdíl od něj se však jedná o otevřené zařízení; jeho obyvatelé se tedy mohou volně pohybovat mimo areál střediska. Pravidla pohybu žadatelů o mezinárodní ochranu stanovuje zákon č. 325/1999 Sb., o azylu a o změně zákona č. 283/1991 Sb., o Policii České republiky, ve znění pozdějších předpisů (zákon o azylu). Pobytová střediska se dělí na prvoinstanční a druhoinstanční. Žadatelé o mezinárodní ochranu, kteří ještě neobdrželi rozhodnutí ve věci své žádosti o azyl, jsou umístěni v tzv. prvoinstančních pobytových střediscích. Ti, kteří v případě zamítavého rozhodnutí o udělení mezinárodní ochrany podali proti tomuto rozhodnutí žalobu, jsou postupně přemístováni do tzv. druhoinstančních středisek. Pobytových středisek je na území ČR celkem deset: Bělá pod Bezdězem, Červený Újezd, Zastávka u Brna, Kostelec nad Orlicí, Havířov, Bruntál, Kašava, Stráž pod Ralskem, Seč a Zbýšov.

Integrační azylová střediska slouží pro dočasné ubytování azylantů. Azylanti mají na trhu práce a v sociální i zdravotní oblasti stejná práva a povinnosti jako čeští občané. V ČR existují 4 střediska: Předlice, Hošťka, Jaroměř a Zastávka u Brna.

Pokud jsou žadatelé o mezinárodní ochranu mladší 18 let bez doprovodu rodičů nebo zákonného zástupce (nezletilí bez doprovodu), jsou z přijímacího střediska umístováni do dětských diagnostických ústavů a dětských domovů spravovaných Ministerstvem školství, mládeže a tělovýchovy České republiky (MŠMT ČR). V pobytových střediscích SUZ zůstávají pouze tehdy, jsou-li doprovázeni osobou z řad žadatelů o mezinárodní ochranu, do jejíhož opatrování byli rozhodnutím soudu svěřeni. Pobyt ve výchovných ústavech po dosažení věku 18 let je možný buď na základě prodloužení ústavní výchovy soudem do 19 let věku, nebo smlouvy mezi nezletilými bez doprovodu a ústavem o vzdělávání za účelem přípravy na budoucí povolání do 26 let věku.

Umístování nezletilých bez doprovodu do uvedených zařízení, např. ze záchytného zařízení pro cizince, bývá realizováno po ukončení vstupních úkonů policie (zejména v souvislosti se zahájením řízení o správním vyhoštění) a je též vázáno na volnou kapacitu dětského diagnostického centra.

MŠMT ČR spravuje pro výkon ústavní a ochranné výchovy pro nezletilé cizince bez doprovodu několik zařízení. Jsou jimi Zařízení pro děti cizince a Středisko výchovné péče

Praha 4 - Háje (dětské diagnostické centrum) s kapacitou 12 míst jako diagnostické zařízení s pobytem cca 2 měsíce a navazující Výchovný ústav Permon (Příbram) s kapacitou cca 45 míst, kde je již prováděna příprava několika nezletilých bez doprovodu na budoucí povolání formou zajištění středního odborného vzdělání.

Dobrovolné návraty

Dobrovolná repatriace do země původu je ze strany SUZ velice podporovaným programem. Kromě toho, že přináší ekonomické úspory, představuje pro žadatele možnost důstojného ukončení azylové procedury a současně podporuje také prevenci sociálně patologických jevů osob, které by setrvaly po ukončení azylové procedury i nadále na území státu bez možnosti legalizace svého pobytu. Hlavními zásadami repatriací realizovaných SUZ jsou dobrovolnost, bezpečnost a důstojnost. Nabídka repatriace je učiněna všem žadatelům o azyl, její podmínkou je, že cizinec vzal svou žádost o udělení azylu zpět. Pokud klient nedisponuje dostatečnými finančními prostředky na cestu, může požádat o úhradu finančních nákladů SUZ, a to nejpozději do 24 hodin po pravomocném ukončení řízení o udělení azylu.

Při dobrovolných návratech spolupracuje SUZ s Mezinárodní organizací pro migraci (IOM), která klientům zajišťuje náhradní cestovní doklady, poskytuje nemocným klientům doprovod do země původu a asistuje při zvláštních bezpečnostních opatřeních spojených s repatriací. V roce 2003 se uskutečnilo ve spolupráci s IOM 57 repatriací, tedy 6 % z celkového počtu realizovaných repatriací. V roce 2004 se IOM podílel na 165 repatriacích, což představuje 30 % z celkového počtu realizovaných repatriací.

**Počet repatriovaných osob podle země původu
(1996 – 2004)**

Země původu	1996	1997	1998	1999	2000	2001	2002	2003	2004	Celkem
Afganistán	0	0	0	0	0	0	0	1	6	7
Alžír	0	0	0	0	0	0	2	0	2	4
Angola	0	1	0	0	0	0	0	0	0	1
Arménie	3	0	0	4	6	18	20	15	12	78
Azerbajdžán	0	0	0	0	0	0	0	0	1	1
Bělorusko	0	0	1	0	1	4	12	16	20	54
BaH	0	0	0	1	0	1	1	0	0	3
Bulharsko	160	135	59	47	20	59	55	15	11	561
Čína	0	0	0	0	0	0	0	0	4	4
Etiopie	0	0	0	0	0	0	1	0	0	1
Ghana	0	0	0	0	0	0	0	1	0	1
Gruzie	0	0	0	0	5	39	28	16	14	102
Irák	0	0	0	0	0	0	0	1	4	5
Irán	0	0	0	0	1	0	0	0	0	1
Jugoslávie / SaČH	0	1	0	6	0	1	0	1	0	9
Kazachstán	3	0	0	0	8	1	4	6	5	27
Konzská d.r.	0	0	0	0	0	0	0	1	0	1
Kosovo	0	0	0	0	14	0	0	0	0	14
Kyrgystán	0	0	0	0	2	0	0	13	19	34
Libanon	0	0	0	0	0	0	1	0	0	1
Litva	0	0	1	0	0	0	1	0	1	3
Lotyšsko	0	0	0	0	0	1	0	2	0	3
Madagaskar	0	0	0	0	0	1	0	0	0	1
Makedonie	0	0	5	3	1	4	1	3	0	17
Moldávie	0	0	1	3	11	30	17	21	13	96
Mongolsko	0	0	2	0	0	1	11	19	10	43

Nepál	0	0	0	0	1	0	0	0	0	1
Pakistán	0	0	0	0	1	0	1	0	0	2
Peru	0	0	0	0	0	1	0	0	0	1
Polsko	0	0	0	0	1	0	0	1	0	2
Rumunsko	212	19	28	16	23	127	67	13	5	510
Rusko	7	2	4	6	26	14	20	34	27	140
Rusko- Čečensko	0	0	0	0	10	8	4	8	107	137
Senegal	0	1	0	0	0	0	0	0	1	2
Slovensko	0	0	1	0	343	125	193	762	232	1656
Sýrie	0	0	0	5	4	0	0	0	0	9
Tunisko	0	0	0	0	0	0	0	0	1	1
Ukrajina	6	1	11	3	13	13	29	48	43	167
Uzbekistán	0	0	0	0	1	0	5	13	11	30
Vietnam	0	0	0	0	0	1	1	6	0	8
Bez st.přísl.	0	0	0	0	0	0	0	0	1	1
Celkem	391	160	113	94	492	449	474	1016	550	3739

Integrace azylantů

Vláda ČR v usnesení ze dne 26. ledna 2005 č. 104 o zabezpečení integrace azylantů doporučila hejtmanům zabezpečit bydlení pro azylanty podle procentních kvót pro jednotlivé kraje

Procentní kvóty pro kraje a hlavní město Prahu (rok 2005)

Kraj/ hl. m. Praha	% (počet osob)
Praha	16 % (24 osob)
Středočeský kraj	10 % (15 osob)
Jihočeský kraj	10 % (15 osob)
Plzeňský kraj	10 % (15 osob)
Královéhradecký kraj	8 % (12 osob)
Jihomoravský kraj	8 % (12 osob)
Pardubický kraj	6 % (9 osob)
Vysočina	6 % (9 osob)
Olomoucký kraj	6 % (9 osob)
Zlínský kraj	4 % (6 osob)
Ústecký kraj	4 % (6 osob)
Liberecký kraj	4 % (6 osob)
Moravskoslezský kraj	4 % (6 osob)
Karlovarský kraj	4 % (6 osob)
Celkem	100 % (150 osob)

Stanovenou kvótu splnily Pardubický a Liberecký kraj. Jihomoravský, Moravskoslezský, Olomoucký a Ústecký kraj a kraj Vysočina ji překročily. Velmi významně ji překročilo hlavní město Praha, které poskytlo 14 bytů pro 40 azylantů. Dále bylo realizováno po třech nabídkách Královéhradeckého a Plzeňského kraje a jedna nabídka Jihočeského kraje.

Přestože byly navýšeny státní rozpočtové prostředky a ze strany obcí byl poskytnut druhý nejvyšší počet nabídek k zajištění bydlení od roku 1994, nepodařilo se zajistit bydlení všem osobám, kterým byl v roce 2004 udělen azyl. Ze strany azylantů je daleko největší zájem o integraci v hl. městě Praze.

**Přehled uzavřených smluv, počet integrovaných azylantů a výše uvolněných finančních prostředků
v období od roku 1994 k 15. červnu 2005**

Rok	Počet smluv	Částka na bydlení	Částka na rozvoj obce	Počet integr. osob
1994	22	4 798 000	1 480 000	84
1995	48	8 802 000	3 340 000	120
1996	15	2 700 000	930 000	44
1997	19	4 000 000	1 430 000	56
1998	28	6 050 000	3 070 000	65
1999	44	9 900 000	5 160 000	110
2000	30	6 600 000	3 090 000	78
2001	23	4 950 000	2 730 000	47
2002	18	3 750 000	2 210 000	41
2003	18	3 750 000	2 910 000	39
2004	38	8 836 750	5 979 500	113
2005 - k 15. 6	7	1 700 000	1 180 000	20
Celkem	310	65 836 750	33 509 500	817

V rámci realizace výše uvedeného usnesení vlády v roce 2005 dosud rozhodl ministr vnitra o poskytnutí dotace 11 obcím na realizaci 12 integračních bytů pro 35 azylantů. V této souvislosti bude uvolněna obcím částka ve výši 4 195 407 Kč. Dále je v rámci Státního integračního programu (SIP) předběžně jednáno o poskytnutí dalších 23 integračních bytů pro cca 35 osob v průběhu letošního roku.

Ve smyslu výše uvedeného usnesení v oblasti bydlení vláda uložila následující úkoly:

ministru pro místní rozvoj:

- provést výběr obcí v souladu s podmínkami programu „Podpora výstavby nájemních bytů pro rok 2005“. V současnosti proběhlo první kolo výběrového řízení – vybrané žádosti byly poslány zpět obcím k doplnění náležitostí (pro SIP je to dotazník „Informace pro azylanty“) a do poloviny září 2005 bude zaslán ministru vnitra seznam vybraných obcí
- připravit do 30. září 2005 návrh podmínek dle nařízení vlády č. 146/2003 Sb., o použití prostředků Státního fondu rozvoje bydlení ke krytí nákladů spojených s výstavbou bytů pro příjmově vymezené osoby tak, aby byly v souladu s podmínkami programu „Podpora výstavby nájemních bytů pro rok 2005“ s cílem rozšíření nabídky nájemních bytů pro azylanty. Podle sdělení pracovníků Ministerstva pro místní rozvoj se na splnění tohoto úkolu průběžně pracuje a měl by být splněn v daném termínu;

ministru vnitra:

- ve spolupráci s 1. místopředsedou vlády a ministrem práce a sociálních věcí a ministrem pro místní rozvoj provést analýzu SIP v oblasti bydlení a zaměstnávání azylantů za období 1994 – 2004, zpracovat a vládě do 31. prosince 2005 předložit materiál obsahující návrh

zabezpečení integrace azylantů v roce 2006 v oblasti bydlení a zaměstnávání azylantů, jehož přílohou bude předmětná analýza. Dne 1. dubna 2005 uzavřelo MV ČR (objednatel) s Etnologickým ústavem Akademie věd ČR (dodavatelem) smlouvu o provedení této zakázky. V této souvislosti sdělil objednavatel dodavateli jemu dostupné informace (adresy cca 1300 azylantů), které souvisejí s provedením zakázky. Ve smyslu uzavřené smlouvy byly objednavatelem uvolněny 2 platby (první po uzavření smlouvy a druhá po předložení průběžné zprávy) na realizaci zakázky;

zmocněnci vlády pro lidská práva:

- provést ve spolupráci s 1. místopředsedou vlády a ministrem práce a sociálních věcí, ministrem vnitra a ministrem pro místní rozvoj analýzu možných perspektivních řešení SIP v oblasti bydlení a výsledky zaslat do 30. září 2005 vládě k informaci. Doposud se uskutečnily dvě pracovní schůzky. Pracovníci zmocněnce vlády požádali zástupce Ministerstva práce a sociálních věcí České republiky (MPSV ČR) o vyhodnocení možnosti znovu přehodnotit variantu č. II – tj. uvolňovat dotaci na úhradu čistého nájemného nikoliv jedinou možnou schválenou cestou z kapitoly resortu prostřednictvím kraje obci, ale přímo azylantovi formou speciální dávky v rámci novely zákony o státní sociální podpoře. Podle MPSV ČR chybí pro tuto zásadní změnu (prolomení zásady, že dotaci nezískává obec, ale přímo azylant) politická vůle. Pokud by tato dávka byla dostupná pouze pro azylanty jednalo by se o pozitivní diskriminaci. Současně byly dotázány sousední a další země EU ohledně jimi praktikovaného systému integrace azylantů.

(1) Udání veřejných zdrojů skutečně vyplacených na přijímání žadatelů o azyl, azylové řízení, integraci a dobrovolný návrat počínaje rokem 2003.

Náklady na provoz azylové infrastruktury

V roce 2003 vynaložila SUZ na své fungování prostředky v celkové výši 433 375 612 Kč. Ve srovnání s předchozím rokem došlo k nárůstu o 45 071 tis. Kč, což je o 11 %. Tato skutečnost byla dána v první řadě nárůstem počtu žadatelů o azyl v azylových zařízeních, který činil oproti předchozímu roku 28 %. Nicméně zatímco celkové náklady na provoz azylové infrastruktury se zvýšily, klesly náklady na jeden pobytový den o 63 Kč, tj. o 13 %. Toho bylo dosaženo rozpočítáním fixních nákladů na větší počet klientů a realizací některých úsporných opatření. V roce 2004 vynaložila SUZ na svoji činnost prostředky v celkové výši 370 085 757 Kč. Ve srovnání s předchozím rokem došlo k poklesu o 63 293 tis. Kč, tzn. o 15 %. Tato změna souvisí s poklesem vytíženosti azylových zařízení oproti roku 2003. Naproti tomu se však zvýšily výdaje na jeden pobytový den o 41 %. Je to výsledek rozpočítání fixních nákladů na menší počet klientů.

Náklady na dobrovolné návraty

V roce 2003 se do zemí původu v rámci tohoto programu dobrovolně vrátilo 1 016 osob, přičemž náklady na tyto návraty činily 3 047 680 Kč. V roce 2004 využilo nabídky dobrovolného návratu 550 osob a náklady s tímto spojené činily 2 830 000 Kč.

Náklady na integraci

V integračním azylovém středisku bydlí azylant na základě běžné nájemní smlouvy a platí měsíčně nájemné. Smlouva je ukončena v okamžiku, kdy azylant získá trvalé bydlení v rámci SIP. V roce 2004 bylo vydáno rozhodnutí ministra vnitra za účelem zajištění 38 integračních bytů pro 113 azylantů. K realizaci poskytnutých nabídek obcí bylo nutné uvolnit rozpočtové prostředky v celkové výši 14 816 250 Kč.

Od roku 1996 bylo průběžně prostřednictvím Magistrátu hl. města Prahy a jednotlivých městských částí poskytnuto na integraci 136 azylantů v hl. městě Praze celkem 66 integračních bytů a stát uvolnil hl. městu Praze dotace ve výši přesahující 21 mil. Kč (dalších 22 bytů bylo poskytnuto Prahou na řešení bydlení zdravotně postižených osob v dočasném útočišti z Bosny a Hercegoviny). Hl. město Praha poskytlo v období 2003 – 2004 více než dvojnásobek bytů na integraci azylantů, než mu doporučila vláda prostřednictvím procentních kvót.³

Objem vyplacených finančních prostředků z rozpočtu odboru azylové a migrační politiky MV ČR v průběhu roku 2004 a 2005 a přehled uzavřených smluvních vztahů

1. Příspěvky na právní poradenství

Pro rok 2004 a 2005 byly uzavřeny smlouvy o poskytnutí příspěvku na náhradu nákladů v souvislosti s poskytováním bezplatné právní pomoci žadatelům o udělení mezinárodní ochrany (§ 21 zákona o azylu) se čtyřmi nestátními neziskovými organizacemi.

rok 2004

Nestátní neziskové organizace	Předpokládaná výše příspěvku v r. 2004	Vyplaceno
Sdružení občanů zabývajících se emigranty	1 200 000Kč	1 200 000Kč
Poradna pro uprchlíky při Českém helsinském výboru	800 000Kč	800 000Kč
Organizace pro pomoc uprchlíkům	600 000Kč	600 000Kč
Sdružení Česká katolická charita	1 200 000Kč	1 200 000Kč
CELKEM	3 800 000Kč	3 800 000Kč

³ Viz usnesení na str.7

rok 2005

Nestátní neziskové organizace	Předpokládaná výše příspěvku v r. 2005	Dosud vyplaceno
Sdružení občanů zabývajících se emigranty	840 000Kč	210 000Kč
Poradna pro uprchlíky při Českém helsinském výboru	560 000Kč	140 000Kč
Organizace pro pomoc uprchlíkům	420 000Kč	105 000Kč
Sdružení Česká katolická charita	840 000Kč	210 000Kč
CELKEM	2 660 000Kč	665 000Kč

2. Poskytování informací

Pro rok 2004 byly uzavřeny 4 smlouvy a pro rok 2005 2 smlouvy se společností Člověk v tísní o zajištění pravidelných měsíčních přehledů událostí z vybraných oblastí.

rok 2004

Nestátní neziskové organizace	Oblast	Předpokládaná cena služby	Proplaceno
Člověk v tísní- společnost při České televizi o.p.s.	Běloruská republika	130 000Kč	130 000Kč
Člověk v tísní- společnost při České televizi o.p.s.	Ukrajina	130 000Kč	130 000Kč
Člověk v tísní- společnost při České televizi o.p.s.	Ruská federace-Čečensko	130 000Kč	130 000Kč
Člověk v tísní- společnost při České televizi o.p.s.	Moldavsko	77 000Kč	77 000Kč
CELKEM		467 000Kč	467 000Kč

rok 2005

Nestátní neziskové organizace	Oblast	Předpokládaná cena služby	Dosud proplaceno
Člověk v tísní- společnost při České televizi o.p.s.	Běloruská republika	166 600Kč	60 690Kč
Člověk v tísní- společnost při České televizi o.p.s.	Ukrajina	166 600Kč	60 690Kč
CELKEM		333 200Kč	121 380Kč

3. Tlumočnické a překladatelské služby

29. prosince 2003 byla smlouva o zabezpečení tlumočnických a překladatelských služeb pro řízení azylu podle zákona o azylu ve znění pozdějších předpisů, s překladatelským servisem Skřivánek, s.r.o. uzavřena na dobu určitou s účinností do 31. prosince 2005.

V roce 2004 bylo vyplaceno 15 mil. Kč, objem dosud vynaložených finančních prostředků na uvedené služby do konce května 2005 činí 7 mil. Kč.

(2) *Hlavní výsledky akcí/projektů financovaných ze státního rozpočtu s ohledem na přijímání žadatelů o azyl, azylové řízení, integraci a dobrovolný návrat počínaje rokem 2003. Prosím, uveďte zhodnocení globálního vlivu těchto akcí/projektů.*

V rámci projektů zahraniční rozvojové spolupráce se část projektů zabývala i dobrovolnými návraty. První z těchto projektů byl uskutečněn s žadatelí o poskytnutí mezinárodní ochrany z Gruzie a nazýval se **„Reintegrace odmítnutých žadatelů o azyl vracejících se dobrovolně do Gruzie – prevence opětovné neregulérní migrace a stabilizace potenciálních migrantů (2003 – 2005)“**.

Projekt má za cíl přispět ke snahám české a gruzínské vlády řešit problematiku nelegální migrace z Gruzie prostřednictvím rozvoje udržitelných dobrovolných návratů a reintegrace odmítnutých žadatelů o mezinárodní ochranu a nelegálních migrantů vracejících se dobrovolně z ČR do Gruzie a navrácení pracovníků na gruzínský trh práce. Záměrem je rovněž zprostředkování informací o možnostech legální migrace, nebezpečích plynoucích z využívání falešných zprostředkovatelských agentur a informace o imigrační realitě v zahraničí. V rámci projektu byla prozatím provedena reintegrace 22 navrátilců, tj. odmítnutých žadatelů o mezinárodní ochranu a nelegálních migrantů vracejících se dobrovolně z ČR do Gruzie. Lidé, kteří dobrovolně vstoupili do tohoto projektu, byli přepraveni do Gruzie, kde jim byla poskytnuta pomoc při hledání zaměstnání a možnostech obživy. Podobnou pomoc obdrželo dalších 12 potenciálních imigrantů, kteří projevíli úmysl emigrovat do ČR (další dva lidé vstoupili do programu na počátku roku 2005). Dále byla realizována informační kampaň v Gruzii, s cílem prevence nelegální migrace, a také v ČR, s cílem informování Gruzínů o možnostech dobrovolného návratu do Gruzie včetně nabídky reintegračního programu. Projekt je považován za úspěšný.

Dalším projektem s finanční účastí státu byla **„8. evropská konference o přijímání žadatelů o azyl“**. Tuto konferenci pořádala SUZ v říjnu 2003 v Praze a zúčastnilo se jí 81 účastníků z 25 evropských zemí a 3 mezinárodních organizací. Cílem konference byla diskuse účastníků přijímajících žadatele o azyl o různých přístupech k přijímání žadatelů o azyl, výměna zkušeností, a případně shoda na nejlepších řešeních specifických otázek týkajících se přijímání žadatelů o azyl. Specifickými tématy konference byla ochrana žadatelů o azyl, rozvoj azylové infrastruktury ve Střední a Východní Evropě, mezinárodní výměna zkušeností a nejlepších postupů, minimální standardy přijímání žadatelů o azyl (důraz byl kladen na Směrnici Rady 2003/9/ES) a flexibilita přijímacích systémů. Následně byla vypracována závěrečná zpráva, ve které byly shrnuty výsledky a doporučení vzešlé z této konference.

Realizace projektu **„Mezinárodní spolupráce SUZ v rámci Evropské sítě organizací přijímajících žadatele o azyl (ENARO)“** začala rokem 2003 a potrvá do roku 2005. SUZ je jedním ze zakládajících členů Evropské sítě organizací přijímajících žadatele o azyl (ENARO). Dalšími členy jsou v současné době přijímající organizace z Belgie, Dánska, Irska, Nizozemí, Norska, Španělska a Velké Británie. Hlavním cílem této sítě je výměna zkušeností a poznatků týkajících se přijímání žadatelů o azyl. Děje se tak, kromě pravidelných schůzek zástupců jednotlivých organizací, především prostřednictvím výměnných stáží zaměstnanců mezi jednotlivými organizacemi. Tyto stáže jsou vždy dvoutýdenní a ročně proběhnou dvě kola těchto stáží. V průběhu let 2003 – 2005 vycestovalo na tyto stáže do partnerských organizací 14 zaměstnanců SUZ a ve stejném období bylo SUZ recipročně přijato 12 zaměstnanců ze zahraničí. Tato spolupráce je pro SUZ bezesporu velice přínosná, neboť jejím prostřednictvím nejenom lépe poznává zahraniční přijímací systémy, což následně vede ke zlepšování podmínek pro žadatele o azyl v ČR. Důležitá je i zpětná vazba zprostředkovaná zahraničními stážisty v ČR, která SUZ pomáhala uvědomovat si chyby a nedostatky systému).

Projekt **„Pod jedním sluncem – 15 let jsou uprchlíci u nás“** je určen na období 2004 – 2005 a je rovněž financován ze státního rozpočtu. Cílem projektu je u příležitosti patnáctého výročí příchodu prvního uprchlíka na území někdejšího Československa rozšířit povědomí české společnosti o lidech pocházejících z jiného kulturního prostředí, kteří v ČR přechodně či trvale žijí. Projekt zprostředkovává veřejnosti kontakt s cizinci – žadateli o mezinárodní ochranu, kteří zároveň mají možnost prezentovat české společnosti svoje tradice a kulturu. Dalším cílem je iniciovat diskusi o vztahu většinové společnosti k uprchlíkům, cizincům a menšinám obecně. Projekt se skládá z výstav, kulturních, vzdělávacích a sportovních akcí. Probíhá na celostátní i regionální úrovni tak, aby spektrum účastníků na jednotlivých akcích bylo co nejširší. Na projektu se SUZ spolupracuje Pedagogická fakulta Masarykovy univerzity v Brně, Divadlo Archa v Praze, Nakladatelství Větrné mlýny, neziskové organizace a další subjekty.

Program **„Podpora výstavby nájemních bytů pro rok 2005“** byl vyhlášen v roce 2004 s doplňující podmínkou, tj. obce, které získají dotaci na výstavbu nájemních bytů, jsou povinny nabídnout některé z bytů pořízených se státní dotací k pronájmu azylantům. Takto nabídnuté byty se nazývají „integrační byty“. Počet povinně nabídnutých integračních bytů závisí na počtu bytů, na jejichž výstavbu je poskytnuta dotace v rámci jedné investiční akce.

Velikost investiční akce	Počet integračních bytů
do 19 bytových jednotek	0
od 20 do 39 bytových jednotek	1
za každých dalších započatých 20 bytových jednotek	1

Zhodnocení výsledků programu nebylo zatím provedeno.

ČR rovněž financovala projekty, které sloužily jako preventivní programy s cílem snížení nelegální migrace. Šlo o tyto projekty:

- „Projekt nelegální migrace z Ukrajiny do ČR a pomoc při vytváření azylové infrastruktury“ (2000 - 2004)

- „Prevence nelegální migrace z Moldavska do ČR a pomoc při vytváření azylové infrastruktury“ (2001-- 2005)
 - „Prevence migrace nezletilých a pokračující podpora dětského centra v Bukurešti“ (2001 – 2003)
 - „Pomoc při stabilizaci potenciálních migrantů a prevence nelegální migrace prostřednictvím rekvalifikačních kurzů - Moldavsko“ (2003)
 - „Prevence nelegální migrace z Arménie do ČR – podpora infrastruktury a rozvoje ve vybrané oblasti Arménie postižené silnou recesí“ (2003 – 2005)
 - „Pomoc sociálně ohroženým a repatriovaným osobám – podpora základní péče v Afghánistánu“ (2000 – 2003)
 - „Individuální pomoc civilnímu obyvatelstvu v Grozném, Čečensku, Ruské federaci“ (2003)
 - „Podpora rozvoje migračního managementu v Moldavsku“ (2004)
- (4) **Hlavní přínosy akcí/projektů spolufinancovaných v dané zemi ERF v předchozích letech, s ohledem na přijímání žadatelů o azyl, azylové řízení, integraci a dobrovolné návraty.**

Žádné projekty v předchozích letech nebyly z ERF spolufinancovány.

- (5) **Analýza deficitů v infrastruktuře v ČR s ohledem na přijímání žadatelů o azyl, azylové řízení, integraci a dobrovolný návrat.**

Přijímání žadatelů o azyl a azylová zařízení

Psychosociální poradenství je nedílnou součástí práce se žadateli v azylových zařízeních MV, jež umožňuje a usnadňuje adaptaci klientů na specifický život v multikulturním prostředí těchto zařízení, pomáhá při seznamování se s realitami života v ČR a v neposlední řadě zajišťuje odbornou pomoc při stresových a traumatických situacích, ve kterých se klienti ocitají. Jako deficitní prvek lze označit nedostatek kvalitních a kvalifikovaných sociálních pracovníků a psychologů, kteří by pomáhali při minimalizaci negativních dopadů v životě žadatelů o udělení azylu, ubytovaných v azylových zařízeních MV.

I přes veškerou snahu zajistit ubytovaným žadatelům o udělení azylu v azylových střediscích možnost komunikovat se svými blízkými, přístup k informacím, k přehledům v oblasti právních norem jak českých, tak i mezinárodních a k všeobecnému přehledu z nejrůznějších odvětví např. kultura, sport, politika atd., lze současný stav hodnotit jako nedostačující. Přístup k těmto informacím je v současné době zajišťován sporadicky prostřednictvím médií (tisk, rádio, televize), možnost připojení na internet je omezená.

Umístění pobytového střediska Červený Újezd je nevyhovující, místní infrastruktura je těžko dostupná, nejsou vyjasněny majetkové poměry k pozemkům, na nichž se toto zařízení nachází. Rovněž umístění pobytového střediska Bělá je nevyhovující, stejně jako dostupnost místní infrastruktury.

Malá kapacita dětských diagnostických center (12 míst) neumožňuje přijímat nárazově zvýšený počet nezletilých bez doprovodu (zadržení větších skupin nezletilých cizinců a jejich kumulace v záchytných zařízeních pro cizince). Dětské diagnostické centrum totiž přijímá např. i cizince zadržené policií při krádežích zejména v Praze, pro které je nutná minimální rezerva volných ubytovacích míst. Bude nutno získat podporu a posílení kapacit ze strany MŠMT ČR. Kapacita rekonstruovaného objektu Radlická (přibližně 18 míst, 3 výchovné skupiny) by měla být v budoucnu náhradou za současných 12 míst (2 výchovné skupiny) v Háji. Objekt Háje jako celek je specializovaná škola v majetku Magistrátu, její část je v současnosti využívána pro pobyt cizinců jako dětská diagnostická centra. Není jasné zda po zprovoznění Dětského diagnostického centra Radlická nebude nájem části prostor ze strany MV ČR nebo Magistrátu ukončen. Tento deficit nabývá na závažnosti zejména v souvislosti s novelizovaným zněním zákona o azylu, podle něhož již nebude možno umisťovat nezletilé žadatele o mezinárodní ochranu bez doprovodu zákonného zástupce do zařízení pro zajištění cizinců.

Prozatím neexistuje program zajišťující pomoc nezletilým bez doprovodu, kteří by ukončili přípravu na budoucí povolání – není vytvořena síť nabízející asistenci a zabezpečení práce a bydlení po ukončení pobytu ve výchovných ústavech či internátní škole.

V oblasti práce s nezletilými dětmi bez doprovodu je dále zapotřebí systematicky vzdělávat osoby, jež s touto rizikovou ohroženou skupinou pracují. V současné době je zaznamenán deficit v oblasti proškolení zainteresovaných subjektů a osob, jež by zkvalitnilo činnost v této oblasti.

Dalším nedostatkem v oblasti práce s nezletilými dětmi bez doprovodu je nevyhovující technické a sociální zázemí s důrazem na aktivity volného času nezletilých a osobní asistenci.

V současné době probíhá cílené právní poradenství pro žadatele o udělení azylu prostřednictvím nevládních organizací bez účasti tlumočnicků. Zástupci nevládních organizací provozují tuto činnost na základě vlastní jazykové vybavenosti, která je z pohledu širokého zastoupení klientů a jejich země původu včetně jejich jazykové vybavenosti nedostačující. Nezbytnou součástí kvalifikované připravenosti pracovníků poskytujících právní poradenství ohroženým skupinám žadatelů o přiznání mezinárodní ochrany je jejich orientace a znalost příslušných zákonů či platného práva EU, resp. mezinárodněprávních závazků ČR, které se vztahují k dané problematice. V této oblasti chybí cílené a pravidelné vzdělávání, jež by reagovalo na změny v dané problematice.

Integrace azylantů

Ke dni 15. 5. 2005 bylo v integračních azylových střediscích ubytováno celkem 181 azylantů. Jde o výrazný nárůst v porovnání se stavem ke dni 31. 12. 2004, kdy bylo v integračních střediscích ubytováno 109 osob. Vzhledem k současnému vývoji počtu udělovaných azylů a dlouhodobému nedostatku integračních bytů je stávající kapacita integračních azylových středisek nedostačující. Rovněž některá střediska jsou umístěna v oblastech s nedostupnou infrastrukturou, kde hrozí sociální exkluze.

Vláda ČR schválila pro rok 2005 pokračování SIP pro azylanty ve třech rozhodujících oblastech:

- výuka českého jazyka
- zajištění bydlení
- pomoc při vstupu na trh práce a řešení situace zdravotně postižených azylantů.

Všechny uvedené oblasti se ukazují jako deficitní ve vztahu k potřebám integrace azylantů. Dle odhadů se těmito deficity bude ČR zabývat i v letech 2006 a 2007, neboť se jedná o komplexní úkol dlouhodobého charakteru. Na základě této skutečnosti vláda pro rok 2005 požádala dotčené resorty o zpracování analýz v předmětných oblastech s cílem pojmenovat rozhodující problémy způsobující deficity.

1. Oblast výuky českého jazyka

Hlavním deficitem v této oblasti je nedostatečné množství vyučovaných hodin českého jazyka. Rovněž poskytované kurzy jsou v neodpovídající kvalitě. Chybí inovativní učební materiály a přístup k žákům. Technické zabezpečení učeben je rovněž nedostačující.

2. Oblast zajištění bydlení

Analýzu v této oblasti zpracoval na základě usnesení vlády v roce 2005 zmocněnec vlády pro lidská práva. V současné době je dlouhodobý deficit mezi nabídkou a poptávkou bydlení pro azylanty. Existují tři varianty v rámci SIP. De facto v praxi funguje plně jen varianta „poskytování nájemních bytů s dotací od státu“. Další dvě varianty: „úhrada čistého nájemného“ a „získání obecních bytů v rámci Programu výstavby nájemních bytů s dotací od Ministerstva pro místní rozvoj“ jsou realizovány teprve od roku 2004. Otázku nutnosti hledání nových alternativ, které by vycházely z jiných modelů, a nikoli dílčích reform stávajícího systému, tak nelze v současné době jednoznačně zodpovědět. Pokud by se však tyto varianty neukázaly ve střednědobém horizontu jako dostatečně funkční, bude potřeba realizovat nový model SIP. Současný model s dominantní variantou poskytování nájemních bytů s dotací od státu není dlouhodobě perspektivní. Přináší skutečnou pomoc jen části azylantů, není dostatečně flexibilní a závisí na přístupu obcí, který stát v některých případech nemůže ovlivnit.

3. Pomoc při vstupu na trh práce

Možnost získat zaměstnání je evidentně jedním z klíčových faktorů integrace azylantů. V této oblasti lze na základě poznatků zjištěných z analýzy provedené Etnologickým ústavem AV ČR a založené na rozhovorech s azylanty v terénu, zdůraznit:

- existenci dlouhodobé nezaměstnanosti azylantů; v současné době je zaměstnáno pouze 38 % azylantů starších 18 let; 45 % azylantů se po příchodu do ČR se nepodařilo získat zaměstnání
- nezaměstnanost žen je kritičtější než nezaměstnanost mužů; z celkového počtu azylantů, kterým se podařilo sehnat zaměstnání v ČR je pouze 39 % žen
- převážná většina zaměstnaných azylantů vykonává zaměstnání, které neodpovídá jejich kvalifikaci; pouze 20 % azylantů, kteří získali zaměstnání, pracuje v oblastech, jež se jejich kvalifikaci blíží
- nejvyšší zaměstnanost azylantů je v hlavním městě (73 %)

- nízkou nabídku rekvalifikačních kurzů, které jsou navíc špatně dostupné a skutečnost, že azylanti musí vyvíjet značné úsilí, aby je mohli absolvovat (například cestovat do vzdáleného sídla)
- malou efektivitu rekvalifikačních kurzů, které jen v málo případech pomáhají nalézt zaměstnání; navíc se nejedná o kurzy, které prohlubují kvalifikaci azylantů, nýbrž ji devalvují, např. vysokoškoláci se rekvalifikují na manuální dělníky
- azylanti v mnoha případech jen obtížně mohou dokladovat vzdělání a praxi získané v zemi původu, neboť nemohou získat ze své země původu příslušná potvrzení

Dobrovolné návraty

Zásadními deficity v oblasti dobrovolných návratů je nedostatečná informovanost o možnostech návratu do země původu. Tato situace je zapříčiněna zejména jazykovou bariérou. Je nezbytné, aby informace o možnosti dobrovolného návratu do země původu či posledního pobytu byly dostupné v potřebných jazykových mutacích. Jelikož nelze dopředu předvídat, kteří příslušníci třetích zemí budou žádat o azyl, je nezbytné, aby v krátké době na základě aktuálních údajů byly připravovány příslušné informace o dobrovolných návratech v odpovídajících resp. aktuálně chybějících jazykových mutacích.

U kategorie osob, jejichž žádost o azyl byla zamítnuta, je nutné informace o dobrovolném návratu doplnit o ucelené objektivní informace o jejich právním postavení na území ČR v případě, že z území nevycestují.

Dalším častým důvodem, proč dobrovolný návrat nelze realizovat, je absence platných cestovních dokladů. V první řadě je nezbytné, aby osoba, která má zájem o dobrovolný návrat, spolupracovala při získávání náhradních cestovních dokladů. Zastupitelské úřady vyžadují mnohdy poskytnutí různých detailních údajů o dané osobě, aby byly schopny nejprve ověřit její totožnost – tedy fakt, že se jedná skutečně o občana jejich státu, teprve poté jsou ochotny vystavit náhradní cestovní doklad. V těchto případech je nezbytná jednak spolupráce osob žádajících o vydání náhradního cestovního dokladu (zejména uvádění pravdivých údajů) a dále spolupráce příslušných zastupitelských úřadů, resp. jejich ochota náhradní cestovní doklad vydat. ČR se v této oblasti dlouhodobě potýká se špatnou či pomalou spoluprací některých zastupitelských úřadů (např. Indie a Vietnamu).

Dalším důvodem, který vede k tomu, že institut dobrovolných návratů není uvedenými osobami využit, jsou nedostatečné motivační podněty pro osoby navracené do jejich země původu v dané zemi setrvat (včetně motivů finančních). V současné době je ČR realizován projekt dobrovolných návratů do Gruzie, který v sobě zahrnuje mimo jiné i pomoc při hledání zaměstnání či zahájení podnikatelské činnosti v zemi původu. Dále je v rámci zahraniční rozvojové pomoci realizován projekt s Ukrajinou zaměřený na rozvoj řízení migrace, jehož součástí je i podpora asistovaných dobrovolných návratů. Pro jiné země, resp. jejich státní příslušníky, nejsou v současné době žádné motivační pobídky či pomoc při reintegraci v zemi původu poskytovány.

4. Analýza požadavků v členském státě

Priorita 1

Poskytněte analýzu požadavků ve vaší zemi z hlediska přijímání žadatelů o azyl, azylového řízení, integrace a dobrovolného návratu a udání operačních cílů navržených ke splnění těchto požadavků během období pokryté víceletým programem (2005, 2006, 2007). Prosím, vezměte na vědomí víceleté strategické pokyny Evropská komise (Komise) uvedené níže:

Implementace hlavních akcí/činností včetně těch týkající se integrace zmíněných v:

- a) *Nařízení Rady (ES) č. 343/2003⁴ ze dne 18. února 2003, kterým se stanoví kritéria a postupy pro určení členského státu příslušného k posuzování žádosti o azyl podané státním příslušníkem třetí země v některém z členských států*
- b) *Nařízení Rady (ES) č. 2725/2000⁵ ze dne 11. prosince 2000 o zřízení systému "Eurodac" pro porovnávání otisků prstů za účelem účinného uplatňování Dublinské úmluvy*
- c) *Nařízení Rady (ES) č. 407/2003⁶ ze dne 28. února 2002, kterým se stanoví některá prováděcí pravidla k nařízení (ES) č. 2725/2000 o zřízení systému "Eurodac" pro porovnávání otisků prstů za účelem účinného uplatňování Dublinské úmluvy RADA EVROPSKÉ UNIE*
- d) *Směrnice Rady 2001/55/ES⁷ ze dne 20. července 2001 o minimálních normách pro poskytování dočasné ochrany v případě hromadného přílivu vysídlených osob a o opatřeních k zajištění rovnováhy mezi členskými státy při vynakládání úsilí v souvislosti s přijetím těchto osob a s následky z toho plynoucími*
- e) *Směrnice Rady 2003/9/ES⁸ ze dne 27. ledna 2003, kterou se stanoví minimální normy pro přijímání žadatelů o azyl*
- f) *Směrnice Rady 2003/86/ES⁹ ze dne 22. září 2003 o právu na sloučení rodiny*
- g) *Směrnice Rady 2004/83/ES¹⁰ ze dne 29. dubna 2004 o minimálních normách, které musí splňovat státní příslušníci třetích zemí nebo osoby bez státní příslušnosti, aby mohli žádat o postavení uprchlíka nebo osoby, která z jiných důvodů potřebuje mezinárodní ochranu, a o obsahu poskytované ochrany*

Dublinské řízení

Nařízení Rady (ES) č. 343/2003, stejně jako Nařízení Rady (ES) č. 2725/2005 a jeho prováděcího Nařízení Rady (ES) č. 407/2003 jsou pro Českou republiku závazné a bezprostředně použitelné počínaje 1. 5. 2004. OAMP je pověřen aplikací Nařízení Rady

⁴ Úřední věstník L 050 , 25/02/2003 S. 01

⁵ Úřední věstník L 316, 15/12/2000 S. 01

⁶ Úřední věstník L 062, 05/03/2002 S. 01

⁷ Úřední věstník L 212, 07/08/2001 S. 12

⁸ Úřední věstník L 031, 06/02/2003 S. 18

⁹ Úřední věstník L 251, 03/10/2003 S. 12

¹⁰ Úřední věstník L 304 , 30/09/2004 S. 12

(ES) č. 343/2003 a jeho prováděcího předpisu *Nařízení Komise (ES) č. 1560/2003¹¹* ze dne 2. září 2003.

Implementace směrnic

- **Směrnice Rady 2001/55/ES**

Problematika poskytování dočasné ochrany je v ČR upravena v zákoně č. 221/2003 Sb., o dočasné ochraně cizinců. Zákon nabyl účinnosti zčásti k 1.1.2004 a zčásti ke dni vstupu ČR do Evropské unie, tj. 1.5.2004. Dočasná ochrana cizinců je od vstupu ČR do EU vyhlášována rozhodnutím Rady EU.

- Směrnice Rady 2003/9/ES
- Směrnice Rady 2003/86/ES

Novela zákona o azylu zákonem č. 57/2005 Sb. ze dne 27. ledna 2005, kterým se mění zákon č. 325/1999 Sb., o azylu a o změně zákona č. 283/1991 Sb., o Policii České republiky, ve znění pozdějších předpisů, (zákon o azylu), ve znění pozdějších předpisů, a zákon č. 359/1999 Sb., o sociálně-právní ochraně dětí, ve znění pozdějších předpisů, je reakcí na přijatá opatření EU v oblasti azylu - **Směrnici č. 2003/9/ES** a **Směrnici č. 2003/86/ES** o právu na sloučení rodiny. Nejpodstatnější dopady, které výše uvedené legislativní změny měly na žadatele o azyl a azylanty, lze shrnout následovně:

- doplněna definice „nezletilé osoby bez doprovodu“
- při zabezpečování minimálních požadavků pro přijímání žadatelů o azyl výslovně uložena povinnost provozovatele azylového zařízení brát ohled na specifickou situaci zranitelných skupin osob a po posouzení jejich individuální situace zajišťovat jejich mimořádné potřeby
- výslovně stanoveno právo přístupu nezletilých žadatelů o azyl k systému vzdělávání za obdobných podmínek, jaké mají občané ČR
- stanovena povinnost příslušného orgánu informovat žadatele o azyl o jeho právech a povinnostech vyplývajících z přijetí
- žadateli byla uložena povinnost strpět zdravotní prohlídku
- na základě transpozice směrnice o právu na sloučení rodiny lze udělit azyl za účelem sloučení rodiny širšímu okruhu rodinných příslušníků nezletilého azylanta bez doprovodu zákonného zástupce, a to i jiné osobě, než jen jeho rodičů.

Směrnice 2003/86/ES o právu na sloučení rodiny, resp. její ustanovení, jsou implementována převážně návrhem novely cizineckého zákona, která v současné době byla projednána Poslaneckou sněmovnou a bude projednána Senátem. Návrhem novely byla implementována všechna obligatorní ustanovení. Žádost o sloučení rodiny, dle ustanovení fakultativních, bude moci být podána 15 měsíců poté, co příslušník třetí země, jehož člen rodiny se hodlá na území přestěhovat, pobývá na území na základě povolení k dlouhodobému pobytu či trvalému pobytu. V případě sloučení manželů je stanovena jejich minimální věková hranice 20 let. Okruh osob, které lze považovat za rodinné příslušníky, je zákonem specifikován.

¹¹ Úřední věstník L 222 , 05/09/2003 S. 03

Zvláštní podmínky jsou upraveny pro sloučení rodiny s osobou, které byl na území ČR udělen azyl. Neplatí podmínka předchozího minimálního pobytu na území za podmínky, že žádost o povolení k pobytu za účelem sloučení rodiny je podána do 3 měsíců od udělení azylu. Rodinní příslušníci jsou zákonem specifikováni. Tato speciální ustanovení se uplatní v případě, že manželství vzniklo před vstupem na území ČR.

- ***Směrnice Rady 2004/83/SE***

V současné době je vypracován návrh novely zákona o azylu ve znění pozdějších předpisů, který reaguje na kvalifikační směrnici. Zákon o azylu je z větší části v souladu s touto směrnicí, nicméně některá její ustanovení bude nutno transponovat. Touto novelou se zavádí jednotné řízení jak o žádosti o azyl, tak i o doplňkové ochraně u jednoho orgánu – MV ČR. Pro oba dva druhy řízení se tedy zavádí pojem „žádost o mezinárodní ochranu“. Určitá forma doplňkové ochrany sice existovala již před tímto návrhem, a to v podobě překážek vycestování, které byly přezkoumávány v rámci azylového řízení, nebo v rámci řízení o správním vyhoštění, návrhem však dochází ke zpřesnění důvodů pro udělení doplňkové ochrany v souladu s kvalifikační směrnicí. Dále se navrhuje doplnění procesního postupu při udělování doplňkové ochrany a rozšíření práv osob požívajících doplňkové ochrany. Lhůta pro transpozici kvalifikační směrnice do právních řádů členských států EU je do 10. října 2006.

Požadavky

Azylová zařízení a zařízení pro zajištění cizinců (v nichž vedle cizinců pobývají i žadatelé o udělení azylu, kteří zde podali žádost) potřebují nezbytné úpravy v návaznosti na legislativní změny (novelizace zákona o azylu) vycházející z nutnosti respektovat příslušné právní dokumenty Evropské unie, především Směrnicí Rady 2003/9/ES stanovující minimální standardy pro přijímání žadatelů o azyl.

Je zapotřebí vylepšit podmínky přijímání žadatelů o azyl a životní podmínky ve všech azylových zařízeních, (zejména zkvalitnění kapacit pro zranitelné skupiny osob), rozšířit kapacity pro přijímání nezletilých bez doprovodu a poskytování poradenství (právní, sociální, zdravotní aj.) s vyšší frekvencí u obětí obchodu s lidmi a ohroženými osobami. Nesmí být rovněž opomenuto navýšení osvěty ve vzdělávání a zabezpečení širšího spektra volnočasových aktivit. Z pohledu zkvalitnění práce s zranitelnými skupinami osob, jakou jsou nezletilé děti bez doprovodu, je zapotřebí vybudovat technické a sociální zázemí s aspektem na volnočasové aktivity.

Nedílnou součástí zlepšení podmínek života žadatelů o udělení azylu v azylových střediscích je dostatečný počet kvalifikovaných sociálních pracovníků, psychologů a v neposlední řadě právních poradců. Kontakt těchto osob s klienty by měla umožňovat dostupnost tlumočnicků, aby byla překlenuta jazyková bariéra a poskytovaná pomoc našla svého adresáta.

Obdobně je potřeba pracovat i se subjekty a osobami, jež pracují s nezletilými dětmi bez doprovodu, resp. s jinými zranitelnými skupinami. I zde je nutné vytvořit systém cíleného vzdělávání pro zainteresované subjekty a osoby.

Osoby, které poskytují právní poradenství, by měly být pravidelně seznamovány s novými změnami týkajícími se dané problematiky nejen v českém právním řádu, ale i na evropské a mezinárodní úrovni. V této souvislosti nelze opominout nezbytnost znalosti všech relevantních dokumentů, jakými jsou např. rozsudky českých a mezinárodních soudů.

Integrace azylantů

Je nezbytné navýšit kapacitu integračních azylových středisek a dále uvažovat o nahrazení kapacit integračních azylových středisek Hoštka a Předlice v souvislosti s dobou trvání smluvních vztahů. Tato integrační azylová střediska jsou poblíž obcí s malým počtem obyvatel, kde je takřka vyloučená sociální integrace azylantů (viz tabulka níže).

Přehled kapacity integračních azylových středisek v ČR

	Počet lůžek	Počet ubytovacích jednotek	Poznámka
Předlice	27	14	smlouva do r. 2009
Jaroměř	27	10	majetek SUZ
Havířov	78	13	majetek SUZ
Hoštka	10	5	smlouva do r. 2006
Zastávka	39	23	majetek SUZ
CELKEM	181	65	

Je potřeba zajistit multifunkční krizovou kapacitu 200 lůžek pro krizové situace v integračních azylových střediscích.

Na základě obecného záměru vyplynul požadavek na zpracování projektu, který by vymezil podmínky asistované integrace nezletilým cizincům bez doprovodu na území ČR, zejména po pravomocném ukončení azylového řízení, kterým se azyl neuděluje, ještě v době nezletilosti.

V oblasti SIP uvádíme následující požadavky na odstranění deficitů ve třech oblastech integrace azylantů:

Oblast výuky českého jazyka

Zabezpečit zkvalitnění výuky českého jazyka zvýšením jazykových znalostí všech věkových skupin:

- navýšit počet hodin ze 150 na 450 hod
- společná výuka žen a dětí
- poskytování sociokulturních kurzů (včetně zapojení pracovníků obecních úřadů)
- vybudování učeben vybavených audiovizuální a výpočetní technikou.

Oblast zajištění bydlení

V oblasti zajištění bydlení je nutné se soustředit na odstranění dlouhodobého deficitu integračních bytů, dále na zapojení níže uvedených krajů, které dlouhodobě neposkytly nabídku bytů. Vybavení integračních bytů základním nábytkem a nádobím v rámci SIP bude možné realizovat v roce 2006:

- Jihočeský kraj – vyhledávání integračního bydlení včetně pomoci při jednání s úřady
- Karlovarský kraj – vyhledávání integračního bydlení včetně pomoci při jednání s úřady
- Zlínský kraj – vyhledávání integračního bydlení včetně pomoci při jednání s úřady
- návrh řešení zajištění integrace azylantů v oblasti bydlení v rámci SIP
- zajištění pronájmu bytů mimo SIP
- vybavení integračních bytů v rámci SIP.

Oblast pomoci při vstupu na trh práce

Odstranění dlouhodobého deficitu nezaměstnanosti azylantů:

- pomoc při zprostředkování účasti azylantů v rekvalifikačních programech
- pomoc při nostrifikaci dosaženého vzdělání a kvalifikace
- pomoc při odstraňování jazykové bariéry ve vztahu k uplatnění na trhu práce.

Poskytování efektivního poradenství azylantům:

- poskytování právní asistence
- poskytování psychologické podpory a poradenství.

Priorita 2

Příprava implementace principů a opatření předpokládaných Směrnicí Rady o minimálních standardech postupu členských států při udělování a odebrání statutu uprchlíka v členských státech, která bude přijata v roce 2005.

Pokud jde o přípravu implementace principů a opatření nastíněných v procedurální směrnici, která bude přijata v roce 2005, uvádíme následující.

Návrh procedurální směrnice řeší procesněprávní otázky týkající se udělení a odnětí statusu uprchlíka. Harmonizuje procesní postupy, které jsou používány členskými státy v rámci azylového řízení. Vztahuje se na všechny osoby, které požádají o azyl na hranicích, nebo na území členských států. Národní systémy členských států upravené na základě těchto standardů, umožní členským státům vytvořit účinné azylové řízení pro budoucí rámec společného evropského azylového systému. Na této směrnici bylo prozatím dosaženo politické shody na jednání Rady JHA, její přijetí se předpokládá na podzim roku 2005.

Problematika obsažená v procedurální směrnici je upravena v ústavním zákoně č. 1/1992 Sb., Ústava ČR, ve znění pozdějších právních předpisů, usnesení předsednictva ČNR č. 2/1993 Sb., o vyhlášení Listiny základních práv a svobod ve znění pozdějších právních předpisů, v zákoně o azylu, v zákoně č. 326/1999 Sb., o pobytu cizinců na území ČR, ve znění pozdějších předpisů, v zákoně č. 71/1967 Sb., o správním řízení (správní řád) a v relevantních mezinárodních úmluvách, kterými je ČR vázána. Komparace procedurální směrnice nebyla v ČR provedena.

Požadavky:

Při poskytování právního poradenství pro žadatele o udělení azylu, které je prováděno nevládními organizacemi, je nutno zajistit účast tlumočnicků. Dále pro zaměstnance nevládních organizací, kteří provádějí toto poradenství, je nutné zajistit pravidelné vzdělávání, které by reagovalo na změny v různých legislativních oblastech. Jednalo by se zejména o školení týkající se porozumění novely azylového zákona ČR, platné legislativy ES, resp. mezinárodněprávních závazků, které se vztahují k dané problematice.

V současné době je Česká republika partnerským státem při realizaci projektu „Evropská azylová příručka“ (EAC) spolufinancovaného z komunitárního programu ARGO. Tento projekt se rovněž zaměřuje na azylové školení rozhodců v členských státech EU a států Gdiscu.

Priorita 3

Implementace akcí, jejichž cílem je zlepšení kvality postupů pro přezkum požadavků na mezinárodní ochranu ve členských státech, např. pomocí:

- *dosažení jednotného řízení pro zhodnocení požadavků mezinárodní ochrany*
- *posílení shromažďování, hodnocení a efektivní užití informací o zemích nebo regionech původu*
- *strategie k adresování zvláštní tlak na azylové systémy a přijímací kapacity členských států, mezi jiným, z jejich geografické polohy*
- *nezávislé kvalitativní přehledy o azylových systémech v členských státech provedené ve spolupráci s azylovými úřady*
- *zkvalitnění rozhodování v první instanci k urychlení koncové procedury a zajištění konečného rozhodnutí*
- *akce k posílení integrity azylových systémů v členských státech prováděné zejména v rámci dobrovolného návratu osob z cílové skupiny*
- *strategie identifikace případů kdy je vhodná zjednodušená nebo zrychlená procedura nebo zvláštní uspořádání pro přijímání žadatelů o azyl.*

Níže uvedené směrnice již byly transponovány do českého právního řádu

1. *Směrnice Rady 2001/55/ES* a to zákonem č. 221/2003 Sb., o dočasné ochraně cizinců.
2. *Směrnice Rady 2003/9/ES*, a *směrnice Rady 2003/86/ES* již byly transponovány do českého právního řádu novelou zákona o azylu č. 57/2005 Sb. s účinností ke dni 4. 2. 2005. U směrnice o právu na sloučení rodiny jde zatím jen o dílčí transpozici, plně bude do českého právního řádu transponována přijetím novely cizineckého zákona, kterou tč. projednává Parlament ČR.

Pokud jde o Směrnici Rady 2004/83/ES v současné době se na MV ČR (ve fázi vnitroresortního připomínkového řízení) připravuje novela zákona o azylu a dalších dotčených zákonů s cílem transponovat nejpozději do 10. 10. 2006 uvedenou kvalifikační směrnice do českého právního řádu.

Požadavky:

V oblasti dobrovolných návratů je zapotřebí uvést do praxe účinný návratový program s účinnými podněty pro návrat a setrvání v zemi původu. Jako reakce na již zmíněný deficit je nutno zkvalitnit a zvýšit objem informací o situaci v jednotlivých zemích původu a právní poradenství v těchto záležitostech.

Při poskytování poradenství v oblasti dobrovolného návratu je zapotřebí zajistit individuální přístup s ohledem na jazykovou vybavenost žadatele a zdůvodnit, proč je spolupráce při poskytování pravdivých informací nutných pro vydání cestovního dokladu klíčová pro jeho úspěšný návrat do země původu. Zvláštní pozornost musí být věnována nezletilým bez doprovodu a zranitelným skupinám.

Je nezbytné, aby informace o možnosti dobrovolného návratu do země původu byly dostupné v potřebných jazykových mutacích. Je rovněž důležité, aby byly průběžně připravovány aktuální informace o dobrovolném návratu v odpovídajících, resp. chybějících jazykových mutacích a taky vytvoření dostatečných motivačních podnětů po návratu za účelem setrvání v zemi původu.

Priorita 4

Implementace opatření týkající se žadatelů o azyl, uprchlíků nebo příjemců dočasné nebo doplňkové ochrany, vzhledem k zásadě nejlepšího zájmu dítěte.

Mezi zranitelné skupiny žadatelů o udělení azylu patří nezletilé děti bez doprovodu zákonných zástupců, osamělé ženy s dětmi, handicapovaní žadatelé a senioři. V rámci správního řízení je osobám patřícím do této specifické kategorie poskytnuta odborná péče psychologů a sociálních pracovníků. V rámci správního řízení existují určitá specifika při provádění jednotlivých správních úkonů. Například pokud žadatelka, která byla znásilněna projeví přání, aby pohovor byl veden za přítomnosti pracovníka ženského pohlaví, MV ČR toto umožní. Osamělé ženy jsou považovány za skupinu ze zvláštními potřebami zejména vzhledem k možnému riziku obchodování za účelem sexuálního vykořisťování. OAMP participuje na programu ochrany obětí obchodování s lidmi vytvořeném MV ČR. OAMP v případě obětí - žadatelek o udělení mezinárodní ochrany spolupracuje s nevládními organizacemi, které zajišťují těmto ženám ubytování a další odbornou péči.

Specifickou skupinu tvoří nezletilí žadatelé bez doprovodu zákonného zástupce. Jakmile se objeví, pracovníci odboru či SUZ kontaktují soud, kterému dají návrh na umístění nezletilého do specializovaného zařízení MŠMT ČR. Tato zařízení však v současné době kapacitně nestačí. Správní úkony s nezletilým jsou pak prováděny v daném zařízení. Žádost nezletilých bez doprovodu nelze zamítnout jako zjevně nedůvodnou, i když by splňovala zákonem stanovené důvody.

Po celou dobu azylového řízení i řízení o kasační stížnosti má žadatel, resp. cizinec možnost požádat o státem hrazenou dobrovolnou repatriaci. V odůvodněných případech MV ČR jeho žádosti vyhovějí a repatriaci realizuje (ve specifických případech za asistence IOM). Provádění repatriací je v kompetenci SUZ, která má rovněž přehled o nákladech.

Počet podávaných žádostí se markantně snížil okamžikem vstupu ČR do EU, resp. s realizací „Dublinského nařízení“.

S ohledem na deficity v dané oblasti by měla být realizována opatření, která by:

- vytvářela prostor pro rozšíření kapacit pro přijímání nezletilých osob bez doprovodu
- zajistila asistenci těmto osobám školení zaměstnanců pracujících s těmito osobami
- a rovněž zkvalitnila ubytování pro ohrožené skupiny osob z cílové skupiny.

Priorita 5

Členské státy, které založily, nebo hodlají vytvořit systémy přesídlení, akce, které adresují zejména přijetí a orientaci osob vpuštěným do členských států v rámci těchto systémů a řízení takových systémů.

ČR se v současné době nepodílí na programu přesídlování. Zákon o azylu ve svém ustanovení § 90 s přesídlováním počítá, když uvádí, že ČR může udělit cizinci azyl bez předchozího řízení, pokud je uznán uprchlíkem dle mezinárodní smlouvy rozhodnutím UNHCR. Taková smlouva však ještě nebyla podepsána. V současné době se ČR zabývá teoretickou možností zavést program přesídlení na národní nebo evropské úrovni.

5. Strategie k dosažení stanovených cílů

(a) Prezentujte příslušnou strategii k dosažení vámi uvedených požadavků a připojte priority pro jejich dosažení. Prosím stručně popište typy akcí nutných k zajištění těchto priorit.

Vzhledem k cílům a požadavkům vytyčeným výše ČR uplatňuje základní strategii v rámci uprchlictví:

Podmínky přijímání žadatelů o azyl a azylové řízení

- zlepšení azylové infrastruktury a podmínek přijímání žadatelů o azyl. Přestože dochází k snížení počtu žadatelů o mezinárodní ochranu a kapacity azylových zařízení pro žadatele jsou dostačující, ČR má zájem o zlepšení kvality těchto zařízení. V současnosti by bylo zapotřebí rozšířit kapacity zařízení pro zranitelné skupiny žadatelů o mezinárodní ochranu, zejména se orientovat na kategorii nezletilých bez doprovodu
- rozšíření a zkvalitnění psychosociálního poradenství pro zranitelné rizikové skupiny pobývajících v azylových zařízeních. V praxi to znamená, rozšířit počet sociálních pracovníků a psychologů. Z pohledu přístupu k informacím, možnosti komunikace se svými blízkými apod., je v zájmu ČR zajistit možnosti připojení na internet, jež by sloužilo ubytovaným žadatelům o udělení azylu
- investice do vzdělávání osob, jež se zabývají právním poradenstvím, a do osob, jež pracují se zranitelnou skupinou osob nezletilých bez doprovodu. Z pohledu účelného právního poradenství je zapotřebí osobám, které tuto činnost vykonávají, umožnit přístup k tlumočnickým službám

- investice do vybudování technického a sociálního zázemí s důrazem na volnočasové aktivity a osobní asistenci za účelem zabezpečení kvalitní nabídky volnočasových aktivit u nezletilých bez doprovodu
- spolupráce s nestátními neziskovými a mezinárodními organizacemi v oblasti poradenství
- zajištění kvalitních odborníků v oblasti právní, sociální, psychologické
- poskytování kvalitního, širokého a frekventovaného poradenství pro žadatele o mezinárodní ochranu.

Integrace

- odstranění nedostatku vhodných bytových kapacit. Přestože počet žadatelů o azyl klesá neznamená to, že počet uznaných azylantů klesá úměrně tomuto poklesu
- podpora veškeré integrační aktivity v gesci MPSV ČR (integrace na pracovní trh) a MŠMT ČR (jazykové a vstupní kurzy), zejména aktivní asistenci při vyhledání zaměstnání a realizaci rekvalifikace, odborného kurzu
- podpora regionalizace problematiky integrace. Projekty na integraci azylantů (poradenství, bydlení, sociální integrace – školy, společenské akce) by měly být organizovány na regionální úrovni s podporou obcí a krajů.

Dobrovolné návraty

- uvedení do praxe účinný návratový program
- zajištění zamítnutým žadatelům nebo těm, kteří vzali svou žádost zpět poskytování kvalitních a aktuálních informací o situaci v zemích původu. Klást důraz na individuální přístup a brát v potaz možné jazykové bariéry
- důraz na nutnosti spolupráce zamítnutých žadatelů nebo těch, kteří vzali svou žádost zpět při poskytování pravdivých informací nutných pro vydání cestovního dokladu
- zajištění rychlejšího vydávání cestovních dokladů ze strany zastupitelských úřadů
- zabezpečení asistence po návratu do země původu a to zvláště v otázkách soc. a zdravotní péče, bydlení, vzdělávání, trhu práce a společenské integrace
- zvýšená pozornost nezletilým bez doprovodu a dalším zranitelným skupinám při reintegraci v zemi původu.

(b) Popište konzultace vedené s příslušnými partnery dle článku 13 (3a).

Podle článku 3(a) Rozhodnutí byl při přípravě víceletého programu prováděn konzultační proces na dvou úrovních:

- 1) odpovědný orgán na několika schůzkách s příslušnými partnery (UNHCR, nevládní organizace, SUZ, MŠMT ČR) tyto informoval o postupech a termínech spojených s implementací ERF. Na uvedených schůzkách měli partneři možnost poukázat na deficitní oblasti a navrhnout možná řešení, která by sloužila jako podklad víceletého programu.

Partnerům byly představeny priority ČR v rámci ERF, které vycházejí z priorit Komise. K navrženým prioritám ČR bylo možné vznést připomínky

- 2) druhá fáze tvorby víceletého programu probíhala interně v rámci MV ČR. Jednotlivá oddělení OAMP spolu úzce spolupracovala na závěrečné podobě víceletého programu dle svého zaměření – podmínky přijímání žadatelů o azyl a azylové řízení, integrace azylantů a dobrovolný návrat. Konečná podoba víceletého programu se ve své konečné podobě dostala ke schválení I. náměstkovi ministra vnitra.

OAMP je otevřen konzultační proceduře.

6. Soulad s dalšími nástroji

Prosím uveďte, zda-li a jakým způsobem bude tato strategie slučitelná s jinými regionálními, národními nástroji a nástroji Společenství.

Plán rozvoje ČR reflektuje priority obsažené v Haagském programu s cílem posilovat vytvoření jednotného azylového systému. ČR bude v jednotlivých oblastech azylu a migrace rozvíjet jednotlivé oblasti tak, aby byl v roce 2010 vytvořen tzv. „European Support Office“.

Prioritami ČR bude rozšiřování praktické spolupráce mezi členskými státy v EU formou přenosu nejlepších zkušeností, posilování vnější dimenze azylové a migrační politiky prostřednictvím rozšiřování vztahů se třetími zeměmi. Bude nutno nastavit precizní a modifikovanou strukturu azylových zařízení související s členstvím ČR v EU.

ČR zabezpečuje plnění cílů Unie v oblasti azylu a migrace financováním národních projektů v této oblasti. MV ČR uvítalo členství v Unii zejména z důvodu efektivnějšího vytvoření prostoru svobody, bezpečnosti a práva s možností účasti na implementaci ERF, který otevírá možnosti pro spolufinancování akcí uvedených v Rozhodnutí z rozpočtu EU a kde úspěšná realizace těchto projektů přináší přínosy nejen na národní úrovni, ale pomáhá zabezpečit unijní cíle.

Prostředky spolufinancované z ERF budou v ČR chápány pouze jako doplňkový zdroj financování. MV ČR má zájem zapojit se do implementace ERF v ČR a společně s dalšími členskými státy vyvíjet úsilí při přijímání uprchlíků a vysídlených osob se všemi důsledky s tímto spojenými.

Aby se ERF v ČR nepřekrýval s jinými nástroji konzultuje OAMP příslušné veřejné instituce. Např. v ČR je za implementaci iniciativy EQUAL odpovědné MPSV ČR. Při podezření, zda-li se projekt překrývá s iniciativou EQUAL, odpovědný orgán povede konzultaci s MP SV ČR. Projektová žádost zveřejněná v rámci výzvy ERF v sobě zahrnuje dotaz, zda na tentýž projekt již nebyly použity finanční prostředky z EU. V případě, že ano, projekt je vyřazen již v počáteční fázi výběru.

7. ODHAD FINANČNÍHO PLÁNU

Prosím připravte odhad finančního plánu, který pro každý udaný rok a akci vymezuje finanční příspěvky a rovněž celkový přehled veřejného financování nebo financování ze soukromých zdrojů.

leuro/		Veřejné zdroje				Soukromé zdroje	Celkem
		Společenství (ERF)	Stát	Regiony	Municipality		
Podmínky přijímání žadatelů o azyl a azylové řízení	Celkem	1 129 162,31	376 387,44	0,00	0,00	0,00	1 505 549,75
	2005	396 835,17	132 278,39				529 113,56
	2006	366 163,57	122 054,52				488 218,10
	2007	366 163,57	122 054,52				488 218,10
Integrace	Celkem	1 317 356,03	439 118,68	0,00	0,00	0,00	1 756 474,71
	2005	462 974,37	154 324,79				617 299,15
	2006	427 190,83	142 396,94				569 587,78
	2007	427 190,83	142 396,94				569 587,78
Dobrovolný návrat	Celkem	1 129 162,31	396 729,86	0,00	0,00	0,00	1 525 892,17
	2005	396 835,17	132 278,39				529 113,56
	2006	366 163,57	142 396,94				508 560,52
	2007	366 163,57	122 054,52				488 218,10
Technická pomoc	Celkem	188 193,72	0,00	0,00	0,00	0,00	188 193,72
	2005	66 139,20	0,00				66 139,20
	2006	61 027,26	0,00				61 027,26
	2007	61 027,26	0,00				61 027,26
CELKEM		3 763 874,38	1 254 624,79	0,00	0,00	0,00	5 018 499,17
	2005	1 322 783,90	440 927,97				1 763 711,87
	2006	1 220 545,24	406 848,41				1 627 393,65
	2007	1 220 545,24	406 848,41				1 627 393,65

Jestliže tento plán není uvedený v eurech, použijte k přepočtu kurz stanovený Evropskou centrální bankou a zveřejněný 2. května 2005 v Úředním věstníku EU.

8. ZVIDITELNĚNÍ SPOLUFINANCOVÁNÍ ERF

Financování ERF musí být jednoznačně viditelné u všech aktivit spojených s činnostmi financovanými v rámci programu. Způsoby zajišťující zviditelnění jsou:

- *umístění loga EU a označení spolufinancování ERF na všech materiálech vytvořených národními orgány odpovědnými za implementaci národních programů (veřejné výzvy k návrhům projektu, pokyny, žádosti, dopisy žadatelům, atd.)*
- *informování všech příjemců o spolufinancování projektu z ERF*
- *umístění loga EU na veškeré vybavení zakoupené pro projekt*
- *umístění loga EU a označení spolufinancování ERF na všech souvisejících reklamních materiálech, letácích, záhlavích, PR materiálech, atd.*
- *umístění loga EU a označení spolufinancování ERF v prostorách příjemců veřejné finanční podpory (např.: na zdech kanceláří, u vchodů)*
- *informování publika o spolufinancování z ERF, pokud je projekt zmiňován v rámci seminářů a konferencí.*

Mělo by být použito následující prohlášení o spolufinancování z ERF:

“Projekt spolufinancován Evropským uprchlíckým fondem”.

Logo EU může být staženo prostřednictvím odkazu:

http://europa.eu.int/abc/symbols/emblem/index_en.htm

Veškeré publikace potvrzující spolufinancování z ERF musí výslovně uvést, že vyjadřují názor autora a že Komise není zodpovědná za jakékoli případné použití informací.

Od projektů, které obdrží veřejnou finanční podporu z ERF se předpokládá, že budou mít plán propagace, který důkladně popíše, jak bude příspěvek z ERF zviditelněn v konaných aktivitách, včetně různých produktů, zpráv a dalších písemných materiálů, na internetu, seminářích, atd. Projektová žádost nebude mezirezortní výběrovou komisí posuzována, pokud v ní bude chybět popis zviditelnění spolufinancování z ERF.

Logo EU bude připojeno na všechny výstupy, které budou výsledkem projektu. Podobně bude logo EU umístěno na veškerý majetek/vybavení pořízené v rámci projektu v prostorách příjemce veřejné finanční podpory.

Zviditelnění loga bude kontrolováno monitorovací misí. O spolufinancování z ERF bude informována veřejnost při událostech, na kterých bude prezentován, popřípadě zmíněn projekt spolufinancovaný z ERF.

9. ZAJIŠTĚNÍ IMPLEMENTACE

Vzhledem k zodpovědnosti členského státu za řízení projektů podpořených z ERF v souladu s článkem 12 (2) (c) Rozhodnutí 2004/904/ES, prosím, popište místní implementační systém zřízený k a) zajištění spolupráce a jednotnosti činností, b) výběru projektů a zajištění transparentnosti výběrového řízení, c) řízení, monitorování, kontrole, vyhodnocení a auditu projektů.

Implementační systém by měl respektovat implementační pravidla přijata Komisí podle článku 13 (5) Rozhodnutí 2004/904/ES.

K popisu implementačního systému, prosím, použijte dotazník připojený k Příloze (i).

Prosím vezměte na vědomí, že Komisi je třeba dodat aktualizované znění řídicích a kontrolních systémů, kdykoli jsou systémy a procesy podstatně změněny.