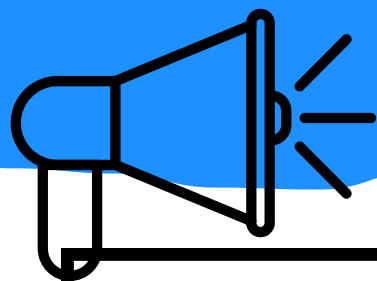


Je možné nějak stručně vysvětlit rozdíly a souvislosti mezi analýzou současného stavu služebního úřadu (krok 7 Metodického pokynu) a dílčími analýzami současného stavu u jednotlivých kritérií zlepšování (viz požadované výstupy)? Dále pak u Kritéria zlepšování 1 mezi „analýzou současného stavu služebního úřadu“ v rámci Opatření 1.1 (str. 22 Metodického pokynu) a „analýzou současného stavu služebního úřadu ve všech aspektech jeho řízení a fungování“ v rámci Opatření 1.2 (str. 23 Metodického pokynu)?



Pro všechny výše citované „analýzy současného stavu“ platí, že se jedná o jeden a tentýž, jediný zamýšlený a vhodný prvotní nástroj při naplňování úkolu zavádění systému řízení kvality ve služebních úřadech, požadavků Metodického pokynu tzv. na „zelené louce“ s malými nebo žádnými zkušenostmi a teoretickými znalostmi pověřených osob.

Je to cesta, jak „poznat vlastní služební úřad“. Zjistit, jaké činnosti se při jeho vnitřním řízení a provozu odehrávají (s jakými předpisy souvisí, a které je řídí) a vyhodnotit, zda a do jaké míry zjištěný stav ne/odpovídá cílovým požadavkům, zejména povinným výstupům z jednotlivých kritérií zlepšování aplikovaných podle Metodického pokynu, které služební úřad doloží při přezkumu.

Analýza současného stavu je, pro všechny uvedené varianty, optimálně jeden dokument, který postihuje všechna potřebná zjištění k požadavkům Metodického pokynu nebo může být složen z dílčích analýz, samostatných textů, které prováděli a sestavili např. různí lidé, ale ve výsledku opět s jediným cílem, postihnout celý služební úřad ve vztahu k obsahu Metodického pokynu.

Volba jedné z variant je zcela na vůli konkrétního týmu kvality. Analýza současného stavu je vhodným vstupem pro rozhodování a následné řešení postupů pro jakýkoli systémově řešený úkol.