



MINISTERSTVO VNITRA
ČESKÉ REPUBLIKY

Události ve Šluknovském výběžku

Ministerstvo vnitra, 2011

Předkládaný text popisuje **pouze aktivity Ministerstva vnitra a Policie ČR v souvislosti s událostmi ve Šluknovském výběžku**. Nepopisuje aktivity jiných resortů, samospráv, nevládních organizací apod. Byl zpracován na základě **podkladů Krajského ředitelství Policie Ústeckého kraje, Policejního prezidia a Útvaru pro odhalování organizovaného zločinu**.

V souvislosti s událostmi ve Šluknovském výběžku je nutné zdůraznit, že **práce Ministerstva vnitra a Policie ČR má své mantinely**. Primárně se zde potýkáme s **problémy sociálními** a nikoli bezpečnostními. V této souvislosti je třeba **apelovat na aktivnější činnost našich partnerů** – samospráv, jiných resortů, nevládních organizací a vůbec všech občanů.

1. Bezpečnostní problémy v Ústeckém kraji spojené se sociálně vyloučenými lokalitami – poznatky z policejní práce s menšinami

V současné době je registrována **silnější a dlouhodobější migrace osob z řad romského etnika v rámci regionu Krajského ředitelství policie Ústeckého kraje**. Již existující ghetta jsou vylidňována a přesouvána do jiných částí kraje. **Vznikají ghetta nová, nebo se rozšiřují** ta stávající. Již delší dobu rovněž dochází k občasně migraci z regionů jiných krajských ředitelství. Toto přemísťování je ale reciproční, stabilní a nemá masivní charakter.

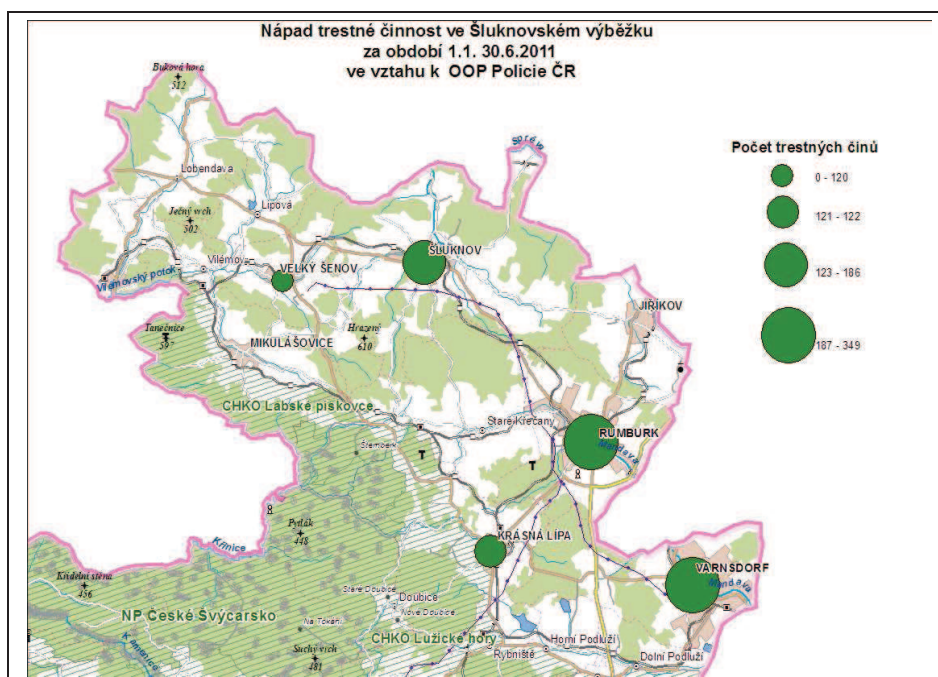
Oproti roku 2010 v 1. pololetí 2011 markantně **přibývá nových ghatt** v celé ČR. Ta vznikají migrací zadlužených lidí. Od roku 2006 jich vzniklo na území ČR asi 330. Do Šluknovského výběžku se za poslední půlrok přestěhovalo přes 200 sociálně vyloučených osob, které většinou pochází z Litvínova, Varnsdorfu, Teplic, Semil, Nového Boru a České Lípy. Ministerstvo vnitra zpracovalo pro své účely plánování preventivních opatření novou mapu sociálně vyloučených lokalit. Vznikla z údajů obsažených ve Zprávě o situaci romské menšiny za rok 2010 a z aktuálních poznatků manažerů prevence kriminality krajských úřadů (viz přílohy č. 1 a 2).

Obecně bezpečnostní rizika spojená se sociálně vyloučenými lokalitami spočívají zejména v **páchání majetkové a násilné trestné činnosti, dochází k výrobě a distribuci psychotropních a návykových látek, projevům vandalismu, krádežím barevných kovů, rušení nočního klidu, trestné činnosti násilného charakteru, a to převážně ze strany mladistvých pachatelů**.

Bezpečnostní situace ve Šluknovském výběžku (Územní odbor Děčín) **zaznamenala výrazné zhoršení** ve druhé polovině loňského roku a zejména pak v roce letošním, kdy došlo k nárůstu nápadu trestné činnosti, ale i nápadu přestupků na některých teritoriích jednotlivých obvodních oddělení Šluknovského výběžku.

Celkově počet zjištěných trestných činů v Územním odboru Děčín stoupl v období od 1. 1. do 31. 8. 2011 na 3282, což **je nárůst o 435 trestných činů**; to odpovídá zvýšení počtu zjištěných trestných činů o 15,3 %. K největšímu nárůstu došlo v oblasti majetkové delikvence, především u drobných krádeží a vloupání. Ve srovnávaném období v 1. pololetí tohoto roku (cca ¼) u Územního odboru Děčín z 1606 trestných činů v roce 2010 na 2074 trestných činů v roce 2011. Tato trestná činnost však není rovnoměrně rozprostřena a tak může lokálně na území jednoho až dvou obvodních oddělení policie dojít až k 200% nárůstu jejího nápadu.

V oblasti přestupkového řízení k největšímu **nárůstu došlo u majetkových přestupků**, a to na Územním odboru Teplice (+ 481) a Děčín (+ 327); k nejvyššímu nárůstu přestupků na úseku proti veřejnému pořádku a občanskému soužití došlo na územním odboru Most (+383), Chomutov (+254) a Děčín (+198).



Podle všech ukazatelů má na tomto vývoji výrazný podíl **zvýšení stavu rezidentů z řad tzv. sociálně slabých obyvatel rekrutujících se zejména z přistěhovalců do tohoto regionu z oblastí Teplicka, Mostecka, dalších lokalit Ústeckého kraje**. Negativní situaci dále vyostřilo **sestěhování těchto problematických nájemníků do ubytoven**. Noví přistěhovalci z řad sociálně slabých žádají ihned po nastěhování a získání trvalého pobytu **dávky v hmotné nouzi a příspěvky na bydlení**. Pro jednotlivé obce, kde tato ghetta vznikají, to znamená silnou **finanční zátěž**.

V Ústeckém kraji policie eviduje několik **sociálně vyloučených rizikových lokalit** (příloha č. 2):

Okres	Lokality podle obvodních oddělení policie
Chomutov	OOP Chomutov, OOP Chomutov-Čerovická, OOP Jirkov, OOP Kadaň, OOP Klášterec nad Ohří
Litoměřice	OOP Litoměřice, OOP Libochovice, OOP Terezín, OOP Lovosice, OOP Roudnice nad Labem, OOP Štětí
Louny	OOP Louny, OOP Postoloprty
Teplice	OOP Bílina, OOP Duchcov, OOP Krupka
Ústí nad Labem	OOP Trmice, OOP Střeliv, OOP Neštětice, OOP Krásné Březno
Most	OOP Janov, OOP Litvínov, OOP Most
Děčín	OOP Děčín, OOP Varnsdorf, OOP Šluknov

O těchto lokalitách PČR disponuje konkrétnějšími poznatky, ty však zde nejsou uváděny. Důvod vyplývá z obavy, aby jejich zveřejnění nebylo zneužito extremisty či jinými osobami, které se na otázce sociálně vyloučených lokalit chtějí zviditelnit.

Z pohledu policistů z Územního odboru Děčín jsou rizikovými lokalitami Varnsdorf, Šluknov a Rumburk. Policie registruje nespokojenost majoritní části populace, která si stěžuje především na kriminalitu Romů na neromech jak ve večerních tak i denních hodinách. Zmiňovány jsou převážně krádeže na osobách, loupeže, vydírání, vyhrožování, krádeže prosté a krádeže vloupáním. Dále se jedná o drobnou přestupkovou kriminalitu – drobné krádeže železa a kovů od domů a zahrad. Zmiňováno je i údajné „nevhodné“ chování na veřejnosti. Tyto nevhodné jevy bývají spojovány s údajným zneužíváním sociálních dávek. **Zde je nutné zdůraznit, že se nejedná o poznatky policie o skutečné situaci, ale poznatky policie o vnímání situace ze strany velké části majoritní populace.** Z tohoto důvodu panuje mezi policisty obava z extremistů, kteří chtějí zneužít těchto nálad a „vtáhnout“ tamní obyvatelstvo jak do demonstrací, tak i do nepovolených průvodů a pochodů směřujících do vyloučených lokalit, kde by se někteří z obyvatel Šluknovského výběžku mohli zapojit do konkrétních útoků proti konkrétním Romům.

Samotná existence těchto sociálně vyloučených lokalit, případně konkrétní interetnické spory nejsou v současné době podle policie nejrizikovější. Aktuálním problémem je **hrozba rozšíření protiromských nálad ze Šluknovska** do jiných částí regionu nebo ČR. Dalším problémem je odliv problémových osob z větších měst, kde se soustřeďují policejní síly, do menších měst nebo obcí, kde budou opět páchat protiprávní činnost. Místní obyvatelé se „preventivně“ brání přílivu potenciálně problémových osob např. zapalováním vhodných budov k jejich nastěhování. Situaci dále komplikuje **vysoká nezaměstnanost** v regionu (cca 13 %). Prakticky žádný tamní podnik příslušníky národnostních menšin ve větší míře nezaměstnává.

Trestná činnost a přestupky páchané příslušníky menšin nejsou statisticky evidovány. V ústeckém regionu se jeví jako významná **drogová trestná činnost**. Na výrobě konopných drog se podílely výrazněji osoby vietnamské národnosti, na distribuci tvrdých drog (hlavně pervitin a heroin) značnou mírou participovali Romové (respektive osoby mající specifické fyziologické znaky, neboť kritérium etnické identity či kritérium kultury nebylo možné uplatnit). **Většina pachatelů (bez ohledu na národnost) opakovaně páchající majetkovou trestnou činností je podle poznatků policie i uživateli drog.** Romové (pro jejich označení je opět uplatněno kritérium fyzických charakteristik, neboť vyslychané osoby se k romské národnosti hlásí výjimečně) jsou mezi recidivujícími pachateli krádeží poměrně významně zastoupeni, lze se tedy domnívat, že patří i mezi časté konzumenty drog.

2. Pozadí nepokojů ve Šluknovském výběžku

Incidenty zmapované v posledních měsících lze vnímat jako **signál sociálně-ekonomického pnutí a projevů sociálně vyloučené oblasti**. Projevy extremismu, resp. obecně rasově motivované incidenty, jsou zde sekundární. **Hlavním motivem jsou zjevně sociální, ekonomické a demografické faktory, a to včetně sociálního vyloučení**. V této souvislosti jsou často představiteli místní samosprávy akcentovány problémy dlouhodobé nezaměstnanosti, nárůstu kriminality anebo vznik ghatt, v nichž se zdržují sociálně vyloučení občané, často z jiných regionů republiky.

Za spouštěcí signál nepokojů ve Šluknovském výběžku lze označit **dva incidenty** ze srpna tohoto roku. V prvním případě napadla 7. srpna skupina Romů mačetami hosty baru Pivní pomoc v Novém Boru a způsobila jim vážná zranění. V druhém případě došlo 21. srpna v Rumburku k útoku větší skupiny Romů na skupinu šesti osob. Dne 23. 8. si rumburský incident převzali na základě věcné příslušnosti kriminální policisté Krajského ředitelství policie Ústeckého kraje. V současné době je stíháno 6 pachatelů, probíhá vazební vyšetřování 3 pachatelů (3 pachatelé jsou na svobodě). Jedná se o trestné činy „těžké ublížení na zdraví“ dle § 145/1,2f, „ublížení na zdraví“ dle § 146/1,2e, Poškození cizí věci“ podle § 228/1, „výtržnictví“ dle § 358/1 tr. zákona.

Na situaci promptně reagovali zástupci místní i regionální samosprávy, kteří ji akcentovali v médiích a razantně požadovali pomoc ústředních orgánů veřejné správy.

2.1 Další incidenty

V průběhu měsíce srpna a září policie řešila ve Šluknovském výběžku dále 8 relevantních incidentů, z nichž některé byly zneužívány extremisty k rozdmýchávání interetnického napětí. Jednalo se zejména o loupeže, krádež a výtržnictví.

Mediální pozornost vzbudil případ dětského gangu vedeného nezletilou osobou, používající přezdívku „Terorista“. V souvislosti s ním byly evidovány tři trestné činy. Nezletilý vůdce party byl na podnět Orgánu sociálně-právní ochrany dětí Varnsdorf umístěn do dětského diagnostického ústavu.

2.2 Role médií

Oba výše zmíněné incidenty na sebe upoutaly značnou mediální pozornost. Vedle způsobů provedení byly zdůrazňovány zejména etnický původ pachatelů a rasový motiv. Zároveň byly často medializovány i marginální incidenty mezi oběma skupinami obyvatel. Zpravodajské pokrytí dění na Šluknovsku lze z pohledu policie hodnotit spíše jako tendenční a vyhraněné.

Je třeba též zdůraznit, že pozornost médií dopomáhala projevům občanského aktivismu, který byl dále koordinován a usměrňován v prostředí virtuálních sociálních sítí. Významnou komunikační a koordinační platformou jsou především virtuální sociální sítě typu Facebook, diskusní fóra na blozích či mediálních serverech pod články k tématu. Vůči oběma incidentům se okamžitě vymezila spontánní reakce širší veřejnosti. V tomto prostředí fakticky spontánně vznikla iniciativa Bezpečné domovy v Novém Boru a Občanský odpor Rumburk, jehož znak – pět protínajících papír, nápadně připomíná extremisty používanou symboliku. V rámci této skupiny se často objevují příspěvky hanobící Romy anebo vyzývající k násilí proti Romům.

3. Demonstrace ve Šluknovském výběžku

3.1 Obecné informace

Při demonstracích hrozilo **riziko přechodu z pokojné demonstrace v násilnosti, ničení majetku a ohrožení života a zdraví osob**, neboť byl předpoklad, že shromáždění občanů **využijí ke své účasti i extremistické skupiny** a dále **hrozily přímé útoky** občanů na sociálně vyloučené osoby obývající místní ubytovací zařízení. Za hlavní cíle prováděných policejních opatření bylo stanoveno zamezení přímého fyzického kontaktu mezi účastníky demonstrací a osobami sociálně vyloučenými na místě konání demonstrací a po případné trase pochodů zamezit narušování veřejného pořádku a tomu, aby se po trase radikální účastníci ozbrojili a tím eliminovat rizika možných škod na životě, zdraví a majetku občanů.

Velice se osvědčila **práce antikonfliktních týmů**, které operovaly při všech demonstracích a pochodech jak před jejich začátkem, tak v průběhu přímo v centru dění, v ubytovnách a v hotelu SPORT. Jejich cílem bylo vykomunikovat jak s demonstrujícími, tak s obyvateli sociálně vyloučených lokalit určitá pravidla chování. Jejich práce měla zásadní podíl na zvládnutí prováděných opatření.

V regionu je dále v intenzivním kontaktu s obyvateli sociálně vyloučených lokalit **styčná důstojnice pro menšiny** z Krajského ředitelství policie Ústeckého kraje s cílem zajištění jejich bezpečnosti v průběhu demonstrací (stejně jako členové antikonfliktních týmů jak před, tak v průběhu demonstrací). Tato policistka informuje obyvatele daných lokalit o plánovaných opatřeních policie a ujistňuje je o zajištění jejich bezpečnosti ze strany Policie ČR. Usiluje o zklidnění napětí a prevenci eskalace konfliktů.

V rámci nasazování techniky bylo v maximální míře využito Letecké služby PČR, kdy pro řídicí činnost štábu byly záběry z vrtulníků obrovským přínosem pro řízení sil v terénu, a to zejména pořádkových jednotek.

Spolupráce se starosty měst Varnsdorf, Rumburk či Šluknov byla na velice dobré úrovni, včetně zajištění kompetentní osoby určené k rozpouštění jednotlivých shromáždění. Kladně lze hodnotit i spolupráci s majitelem hotelu SPORT, který byl pro místní obyvatele autoritou. V rámci Libereckého kraje fungovala dobrá spolupráce se samosprávou města Nový Bor.

3.2 Nasazená technika a prostředky

Zpočátku byl zajišťován veřejný pořádek ve Šluknovském výběžku **silami Územního odboru Děčín**. Na zjištěné a pořádané akce byla vyhlášována bezpečnostní opatření, primárně zajišťovaná **pořádkovou jednotkou** Krajského ředitelství policie Ústeckého kraje (dále jen „KŘP ÚL“) – cca 200 policistů a **Antikonfliktním týmem** KŘP ÚL. V případě vyšší rizikovitosti bezpečnostních opatření byly pořádkové síly posilovány z jiných krajů – doposud Speciální pořádkovou jednotkou z Prahy, Brna a Ostravy a Krajskými pořádkovými jednotkami Liberec, Plzeň, Pardubice a Hradec Králové. Před samotnými bezpečnostními opatřeními ve vyloučených lokalitách od 8. září působili členové **Antikonfliktních týmů a policejní preventisté**, jejichž úkolem bylo seznámení tamních obyvatel s připravovanými opatřeními a úkoly policie.

Přímý výkon služby ve městech Šluknovského výběžku byl od 23. 8. 2011 posilován silami **Speciální pořádkové jednotky z Prahy** (60 policistů). Od 26. 9. do 2. 10. 2011 byl výkon služby posílen silami a prostředky Speciální pořádkové jednotky **Brno** (50 policistů), v týdnech od 3. 10. do 16. 10. 2011 silami Speciální pořádkové jednotky **Ostrava**.

Projevům extremismu i přípravě a zvládnání bezpečnostních opatření se aktivně věnovali specialisté **Útvaru pro odhalování organizovaného zločinu** (dále jen „ÚOOZ“) včetně zástupců Národního kontaktního bodu pro terorismus. Přenášet zkušenosti ze zvládnání demonstrací v sociálně vyloučených lokalitách přijeli zástupci **Policejního prezidia**. Čeští policisté rovněž spolupracovali se svými **zahraničními kolegy** z Německa a Polska.

K výčtu nasazených uniformovaných i neuniformovaných policistů lze doplnit využití vrtulníku Letecké služby PČR, stříkače, služební kynologie (psi), hipologie (koně) či policistů Odboru cizinecké policie.

V době nepokojů policisté ve spolupráci s dalšími subjekty (např. Generální ředitelství cel) řešili i jiné problémy – např. **kontrolní akce v hernách, ubytovacích zařízeních, aktivity proti výrobcům a distributorům drog** (produkce metamfetaminu, obchod s léčivý).

3.3 *Chronologický přehled protestních akcí a jejich dynamika (u akcí explicitně zmiňován počet pravicových extremistů, ač jejich zastoupení bylo vesměs marginální):*

- **15. 8. Nový Bor – Protestní shromáždění bez vazby na pravicové extremisty** (dále jen „PEX) **v reakci na napadení hostů a obsluhy baru Pivní pomoc v Novém Boru** ze dne 7. srpna. Akce proběhla bez incidentů.
- **19. 8. Varnsdorf – Akce ohlášená L. Kohoutem a následně zrušená v reakci na zhoršující se bezpečnostní situaci na Šluknovsku.** Účast cca 100–150 osob. Bez vazby na PEX.
- **26. 8. Varnsdorf – Shromáždění s účastí asi 200 osob**, pouze místní jednotlivci z prostředí pravicových extremistů (dále jen „PEX“), kteří se nijak výrazně neprojevovali.
- **26. 8. Rumburk – Shromáždění občanské iniciativy Občanský odpor Rumburk.** Účast až 1200–1500 osob, několik desítek PEX. Snaha o vyprovokování incidentu před obydlím rodiny Romů. Zákrok proti 200hlavému davu, použity donucovací prostředky proti několika agresivním jedincům. S ohledem na přítomnost žen a dětí zákrok proveden se zvýšenou opatrností. Zajištěno 5 osob pro podezření z protiprávního jednání a ustanoveny dvě osoby podezřelé z trestné činnosti. Jedna osoba předvedena na policii v Rumburku na základě příkazu k předvedení. Nasazeno 295 policistů, jeden z nich utrpěl lehké zranění. Zajištěny sekera, mačeta, obušek, baseballová pálka a vzduchovka.
- **2. 9. Varnsdorf – Akce svolaná Svobodnou mládeží (PEX).** Akce se zúčastnilo 500–600 osob, následného průvodu vyvolaného výzvou Lukáše Kohouta se účastnilo zhruba 300 osob, které se dále shromáždily v blízkosti bývalého hotelu Sport, jednoho z inkriminovaných domů obývaných romskou komunitou. Shromáždění i následný pochod proběhly bez incidentů, účast byla tvořena v drtivé většině místní populací.

Byla zaznamenána přítomnost osob sympatizujících s PEX, v počtu cca 10–15 osob. Tyto osoby se často výrazně neprojevovaly, své sympatie či příslušnosti nevyjadřovaly ani oděvy, ani doplňky, lze tak předpokládat, že se mohlo jednat o monitor připravenosti policie a její reakce na pohyb či výskyt davu v rizikových lokalitách. Zajištěn svolavatel Kohout pro podezření z přestupku proti shromažďovacímu zákonu, jedna osoba předvedena ke zjištění totožnosti a následně realizována pro přestupek proti zákonu o zbraních a střelivu. Zadokumentován přestupek s rasovým podtextem se zatím neustanoveným pachatelem. Na opatření nasazeno 348 policistů

Nedošlo ke škodám na majetku a zdraví, nebylo použito donucovacích prostředků. Nebyly zajištěny žádné věci.

- **3. 9. Varnsdorf – Akce se zúčastnilo 1000–1500 osob**, z čehož přibližně 100–150 bylo stoupenců PEX. V davu byly zjevné agresivní, až bojové nálady. K účasti na akci vyzývala jak Svobodná mládež (SM), tak Autonomní nacionalisté (AN) prostřednictvím svých webů. Elementy těchto organizací včetně radikálních a dlouhodobě aktivních stoupenců v počtu cca 10–15 osob byly na místě rovněž přítomny. Tyto se aktivně podílely na směřování davu. Mezi stoupenci PEX byla zjevná vyšší míra komunikace a koordinace, různé skupiny se pokoušely překonávat policejní zátarasy a opatření v rizikových lokalitách. Tímto lze sobotní akci považovat zejména za zkoušku policejních sil a opatření, nálad a zejména možné podpory ze strany místního obyvatelstva. Během zákroku bylo 8 osob zajištěno pro přestupky. Čtyři osoby zadrženy pro trestné činy (násilí proti úřední osobě, poškozování cizí věci a TČ s rasovým podtextem). Lehce zraněna jedna osoba při použití donucovacích prostředků (osoba podezřelá z útoku na úřední osobu, ošetření nežádala). Nasazeno 388 policistů. Zadrženy násady, sekera, mačeta, poříz a baseballová pálka.
- **9. 9. Varnsdorf – Shromáždění „Pochod městem za nižší kriminalitu“**. Svolavatelem byl Lukáš Kohout a Tereza Nováková. Svolavatel neměl podle městského úřadu oprávnění ke svolání shromáždění. Sešlo se cca 200–300 občanů, nedošlo k žádným projevům. Z místa byl předveden Lukáš Kohout, neboť se nedostavil bez řádné omluvy na předvolání na policii. Poškozeno vozidlo, ve kterém seděl Kohout. Zajištěna baseballová pálka. Zajištěny 3 osoby (přestupek v dopravě, neuposlechnutí výzvy). Použity donucovací prostředky proti cca 50 osobám. Ke zranění nedošlo. Nasazeno 250 policistů.
- **10. 9. Nový Bor – Shromáždění občanské iniciativy Násilí není řešení (NNR)** se od 12.00 v okolí ulice Severní účastnilo zhruba 120 osob, z nichž většina byla převážně místních. Dále bylo na místě přítomno přibližně 30–40 stoupenců levicového extremismu (dále jen „LEX“). Akce proběhla bez incidentů.
- **10. 9. Nový Bor – Shromáždění a pochod Dělnické strany sociální spravedlnosti (dále jen „DSSS“)**. Sraz účastníků proběhl mezi 12 a 13 hodinou před vlakovým nádražím. Následného pochodu se zúčastnilo přibližně 500 osob, zejména přívrženců krajní pravice, včetně radikálních elementů v počtu 80–100 osob. Byla zaznamenána přítomnost zástupců PEX scény z Moravskoslezského, Olomouckého, Jihomoravského a Jihočeského kraje, Vysočiny a dále zejména z Karlovarského,

Plzeňského, Středočeského a Ústeckého kraje. Významná účast byla zaznamenána u elementů z Prahy, cca 40–50 osob.

- **10. 9. Varnsdorf – Shromáždění DSSS a spontánní nepovolený pochod.** Od 17.00 proběhl na náměstí E. Beneše mítink DSSS s účastí přibližně 800–1200 osob, převážně místních obyvatel. Pochodu, který následoval po oficiálním ukončení a který směřoval k inkriminovaným ubytovnám, se zúčastnilo dle odhadů 1000–1500 osob, z nichž zhruba 400 lze klasifikovat jako stoupence PEX. K prvnímu incidentu došlo v ulici Dělnická, kdy se dav pokoušel přes policejní zátaras proniknout k hotelu Sport obývaným romskou komunitou. Po zásahu PČR se z hlavního shromáždění oddělily skupinky zhruba 30–40 osob, většina stoupců PEX a tyto pokračovaly směrem k ubytovně na ulici T. G. Masaryka, která je další sociálně vyloučenou lokalitou. Následného shromáždění v tomto prostoru se účastnilo odhadem 300–400 osob, zejména PEX, účast místních lze odhadovat na max. 100 osob, avšak radikálnější vystupujících. Během tohoto shromáždění došlo ke dvěma případům pokusů o průnik policejním kordonem, a to za použití lahví, kamenů, popelnic i pyrotechniky. Následný zákrok způsobil oddělení menších skupin, které se poté uchýlily do místních pohostinství či se zdržovaly ve městě. K několika incidentům došlo v nočních hodinách. Celkem bylo zadrženo 35 osob, z toho 3 osoby pro páchaní trestného činu založení, podpora a propagace hnutí směřujícího k potlačení práv a svobod člověka. Jedenkrát se jednalo o násilí proti úřední osobě. 32 osob bylo zadrženo pro spáchání přestupku, zejména narušení veřejného pořádku a neuposlechnutí výzvy veřejného činitele. Zhruba 15–20 osob je známo z prostředí PEX, případně z páchaní výtržnictví spojeného s fenoménem diváckého násilí. Došlo ke třem zraněním policistů, zraněné civilní osoby byly ošetřeny na chirurgické ambulanci ve Varnsdorfu, jedna osoba, obviněná z útoku na úřední osobu, byla ošetřena policejní služebně. Zadrženy baseballové pálky, el. paralyzér, nože, kladivo, tyče, topůrko apod. Nasazeno 400 policistů.

V průběhu bezpečnostního opatření, zejména pak při eskalaci napětí v ulicích Dělnická, Nymburská, Partyzánů a v okolí ubytovny v ulici T. G. Masaryka, bezprostředně hrozilo či trvalo zákeřné fyzické napadání přítomných osob a zejména policistů ze strany části agresivních jedinců z davu, kteří sofistikovaně využívali zhuštěné čelo davu jako lidský štít pro krytí svých fyzických výpadů proti policistům pořádkových jednotek, který byl prováděn za pomoci házení předmětů, ale i vystřelováním kamenů z ručních praků, házení či najíždění popelnicemi či kontejnery na tuhý komunální odpad proti policistům pořádkových jednotek, ale i fyzickým napadáním při bezprostředním kontaktu s policisty. Projevy a agresivita směřovaly k aktivnímu a cílenému vyvolávání fyzických střetů zejména s policisty pořádkových jednotek.

- **10. 9. Rumburk – Akce občanské iniciativy NNR.** Shromáždění zhruba 70–100 osob, bez narušení veřejného pořádku a jiných incidentů.
- **10.9. Rumburk – Shromáždění DSSS.** Od 20 hodin proběhlo shromáždění s účastí zhruba 300 osob, zejména místních, jelikož elementy PEX scény zůstaly zejména ve Varnsdorfu.

- **12. 9. Varnsdorf – Demonstrace „proti policejnímu násilí“.** Neohlášená akce s účastí cca 150 občanů. Následného průvodu se zúčastnilo jen 60 lidí. Po 15 minutách se dav rozešel. Nebyla zadržena žádná osoba, nebylo použito donucovacích prostředků, nevznikla škoda na majetku ani na zdraví. Nasazeno 260 policistů.
- **17.9. Varnsdorf – Akce původně ohlášená Lucií Zenkerovou** (stíhána pro § 405, motivem na triku popírala genocidu během 2. sv. války) **a Lukášem Kohoutem**, označená jako náboženské shromáždění, byla zahájena ve 14.00. Byla zaznamenána účast 400–600 osob, zejména místních obyvatel s přibližně 100 osobami ze spektra PEX. Podobně jako při předchozích akcích následný průvod zamířil k ubytovně v bývalém hotelu Sport, po určité době pak k ubytovně v ulici T. G. Masaryka. Akce proběhla bez incidentu s pořádkovými silami. 15 osob předvedeno k ověření totožnosti, 2 osoby zadrženy. Zajištěny mimo jiné nůž a sekyra. Nasazeno 565 policistů.
- **24. 9. Varnsdorf – Shromáždění a následný pochod** zhruba 250–300 občanů s účastí přibližně 15–20 PEX za odstoupení místní samosprávy. Účast radikálních elementů byla ovlivněna paralelně pořádanými akcemi PEX v Kladně a Moravskoslezském kraji. V inkriminovaných lokalitách, v ul. T. G. Masaryka a Žitavská, přítomno celkem 30–40 LEX. Akce proběhla bez incidentů. Nasazeno 500 policistů. Nevznikla žádná škoda na majetku či zdraví, žádná osoba nebyla omezena na osobní svobodě.
- **24. 9. Rumburk – Shromáždění organizované Občanským odporem Rumburk (OOR)** zrušeno. Svolavatel a zástupce OOR místo shromáždění distribuoval v centru města letáky zaměřené proti místním podnikatelům. Zúčastnilo se 134 policistů. Nevznikla žádná škoda na majetku či zdraví, žádná osoba nebyla omezena na osobní svobodě.
- **2. 10. Rumburk – Shromáždění svolávané L. Kohoutem** s minimální reflexí místních obyvatel, s účastí cca 20–30 osob. Nevznikla žádná škoda na majetku či zdraví, žádná osoba nebyla omezena na osobní svobodě. Účast 255 policistů.
- **2. 10. Varnsdorf – Shromáždění svolávané L. Kohoutem** s účastí cca 200 osob. Následný pochod byl zrušen pořadatelem. Nevznikla žádná škoda na majetku či zdraví, žádná osoba nebyla omezena na osobní svobodě. Účast 255 policistů.



3.4 *Vyčíslení provozních nákladů na jednotlivé akce v rámci bezpečnostních opatření na Šluknovsku (tuzemské cestovné, pohonné hmoty, čisticí a desinfekční prostředky, hygienické prostředky, pitný režim):*

Datum akce	Náklady v Kč
26. 8.	100 488
2.–3. 9.	144 169
9. 9.	66 188
10. 9.	161 363
17. 9.	95 966
24. 9.	111 785
2. 10.	77 846

3.5 *Náklady na policejní opatření (náklady na pohotovosti a přesčasy, běžné mzdové náklady nejsou zahrnuty):*

Datum	Policisté	Zaměstnanci
26. 8. 2011	413 601,00 Kč	11 313,00 Kč
2. 9. 2011	417 010,00 Kč	23 944,00 Kč
4. 9. 2011	417 010,00 Kč	23 944,00 Kč
9. 9. 2011	439 233,00 Kč	20 524,00 Kč
10. 9. 2011	590 873,00 Kč	23 944,00 Kč
17. 9. 2011	419 625,00 Kč	17 103,00 Kč
24. 9. 2011	488 910,00 Kč	27 368,00 Kč
2. 10. 2011	272 273,00 Kč	17 103,00 Kč
Celkem	3 458 535,00 Kč	165 243,00 Kč

3.6 Poznatzky z komunikace antikonfliktních týmů:

Při nasazení AKT **občané zmiňovali:**

- **Zvyšující se kriminalitu a trestní nepostizitelnost nezletilých pachatelů**, nejen případ „teroristy“.
- **Nezájem politiků.**
- Jediný, kdo se místních občanů zastal, jsou **DSSS a pravicoví extremisté**, kteří jsou místními občany **idealizováni**, chápáni jako spasitelé.
- **Nečinnost orgánů státní správy, kraje a města.**
- **Arogantní a provokativní chování sociálně vyloučených** (lidé jdoucí ze zaměstnání jsou údajně častovány urážlivými a výhrůžnými výkřiky osob žijících z dávek státní sociální podpory).
- **Špatná práce místní obecní policie i Policie ČR** – opakovaně zmiňováno, že se policisté sociálně vyloučených bojí, protože i policisté a strážníci mají rodiny a sociálně vyloučení ví, kde bydlí.
- **Stát údajně zvyhodňuje** oproti pravidelně pracujícím nezaměstnané **sociálně vyloučené, kteří mají parazitovat na systému.**
- **Stát, policie a neziskové organizace chrání pouze sociálně vyloučené**, každý pokus o jejich kritiku zpravidla končí obviněním toho, kdo problém otevřel, rasismem. Stejně tak stát posuzuje rasové útoky pouze jedním směrem (v případě, že je poškozeným Rom, v opačném případě se rasový podtext téměř nezkoumá).
- Po 10. 9. 2011 **prudká kritika zákroku policie** proti shromáždění (PČR se obrací proti vlastním lidem, je popíráno protiprávní jednání PEX).
- Prudké **odsouzení zónové taktiky policie** – zákroky nejsou vedeny proti několika jednotlivcům, kteří se dopouští protiprávního jednání, ale proti celému davu pokojných místních občanů, mezi kterými jsou i staří lidé a děti.
- S pokračujícím časem se sice počet účastníků demonstrací zmenšuje, ale **zvyšuje se poměrné zastoupení „radikálních“ místních občanů**, nekomunikujících agresivních osob snažících se o konfrontaci se všemi zúčastněnými stranami.
- Osoby pouze přihlížející, či zvažující zapojení do protestů se na posledních demonstracích již téměř nevyskytují.



Členy AKT byly registrovány následující **nálady mezi osobami shromážděnými na demonstracích:**

- **Negativní vnímání stávajících politických představitelů** – státních, krajských i obecních.
- **Negativní vnímání činnosti státních orgánů** na všech úrovních, zejména však komunální.
- **Vztek, zloba, pocit bezmocnosti, frustrace** z aktuálního stavu v regionu oproti pokojnému stavu v dobách nedávno minulých.
- Vysoká agresivita a **nepřátelský postoj** u části „místních“ občanů, patrná zejména u seniorů, či matek s malými dětmi.
- Po 10. 9. 2011 silná „**protipolicejní**“ nálada.
- V davu se snadno **šířily** neúmyslně i úmyslně šířené **fámy a smyšlenky**.
- **Idealizace** svolavatele shromáždění **Lukáše Kohouta** a dalších osob organizujících shromáždění bez ohledu na motivy jednání těchto osob, jejich charakter, či trestní minulost (v případě Kohouta je tato bagatelizována).
- Prudké negativní reakce davu na každou negativní zmínku o L. Kohoutovi.
- S prodlužující se řadou demonstrací je **snaha o eliminaci uklidňujícího vlivu AKT** na shromážděné osoby, tito jsou organizátory shromáždění nabádáni, aby s AKT již nemluvili, že nejlepší způsob, jak ušetřit finanční prostředky by pro ministra Kubiceho bylo zrušit AKT, stále častější je snaha osob kolem Kohouta a organizátorů shromáždění každou snahu AKT o komunikaci s účastníky shromáždění narušit lží a úmyslně nepravdivými fámami („lidi, oni nás chtějí rozpustit, zakázat“).
- Silný **nárůst „spikleneckých“ teorií o policejních provokatérech** v civilním oděvu, kteří se mají vydávat za PEX. Jejich cílem má být vyprovokování incidentu a následné udávání osob. Objevují se paralely s rokem 1989 a demonstracemi během Mezinárodního měnového fondu. Údajní policejní „agenti, práskači a provokatéři“ jsou dokumentováni mobilními telefony.
- Po 10. 9. snaha místních občanů **vyčlenit z davu místní příslušníky PEX**.
- Převážná **komunikace** mezi účastníky se odehrává prostřednictvím **sociálních sítí**.
- **Odsouzení** vlivu všech „zmanipulovaných“ **médií** (všechny celoplošné televize, většina tisku).
- Absence pořadatelské služby vedla k nerespektování podmínek shromáždění a nesouladu skutečnosti s informacemi uvedenými na oznámení o konání shromáždění. Za pořadatele byl v některých případech vydáván AKT.

3.7 Činnost speciálních pořádkových jednotek (SPJ)

Na opatření se průběžně **vystřídala SPJ Praha, SPJ Brno a SPJ Ostrava** v průměrném počtu 51 policistů.

Náplň činnosti určuje instruktáž, kterou pravidelně provádí vyčleněný vedoucí pracovník z jednotlivých, shora uvedených, obvodních oddělení. **Služba je směřována do oblastí s vyšším počtem sociálně vyloučených obyvatel, heren, nočních podniků.** Dále pak policisté vykonávají **klasickou hlídkovou službu** dle potřeb jednotlivých oddělení a aktuální bezpečnostní situace.

Přítomnost SPJ **jednoznačně zklidnila situaci** ve Šluknovském výběžku, zejména pak vyvoláním pocitu vyššího bezpečí u občanů. Pokleslo drobné pouliční delikventní jednání. Klasický nápad trestné činnosti, zejména majetkové a násilné, dotčen nebyl.

Setrvání SPJ nelze přesně odhadnout s tím, že počty nasazených policistů se mohou dle vývoje bezpečnostní situace snižovat.

3.8 Celkové vyčíslení výdajů policie za činnost ve Šluknovském výběžku

Výdaje na každodenní činnost a mimořádná bezpečnostní opatření jsou uvedeny v příloze č. 5.

3.9 Šluknovští Romové a demonstrace

Pochody kolem romských obydlí jsou pro jejich obyvatele velmi stresující. Mají strach o děti a rodiny. Prostřednictvím demonstrací a pochodů se ještě více prohlubuje napětí mezi majoritou a minoritou. Ztěžují se tak možnosti inkluze sociálně vyloučených.

Velice negativně se projevila **činnost různých skupin osob, které nabádají některé Romy k blokádám či vytváření domobran s tím, že příslibují svou účast.** Jedná se většinou o skupiny lidí angažujících se v politických či jiných organizacích, kteří se chtějí zviditelnit. Někteří Romové tak cítí podporu v situaci, kterou považují za neúnosnou. Existuje obava, že by mohli těchto výzev využít. Podněcování těchto bojovných nálad bylo zaznamenáno i v jiných případech, např. během extremistické demonstrace v Přerově v roce 2009.

3.10 Jiné důležité skutečnosti k nepokojům na Šluknovsku

Lze konstatovat, že je **snahou vedení jednotlivých měst, zejména Varnsdorfu, Rumburku a Šluknova řešit vzniklé problémy a komunikovat s občany.**

Starosta města Varnsdorfu Martin Louka si svolal k veřejné diskuzi občany města Varnsdorf do kina Panorama, na den 27. 8. 2011. V kině Panorama se sešlo cca 200 občanů k jednání se starostou města a zástupci. Diskuze proběhla v bouřlivé atmosféře.

Další **setkání představitelů města a občanů** proběhlo dne 17. 9. 2011 od 10 hodin opět v kině Panorama ve městě **Varnsdorf.** Účastnilo se jej cca 300 občanů, kteří vedli vášnivou diskuzi s vedením města.

V měsíci září též došlo k opakovaným **setkáním představitelů měst Varnsdorf a Rumburk se zástupci Policie – Územní odbor Děčín, zástupci Krajského ředitelství policie Ústeckého kraje, Ministerstva vnitra a dalších kompetentních organizací.** Pracovníci Ministerstva vnitra se opakovaně sešli se zástupci všech samospráv šluknovského výběžku s přizváním města Nového Boru. Starostové pozitivně hodnotili práci Policie ČR a děkovali za její přítomnost.

Faktorem, který výrazně ovlivňuje dění ve Šluknovském výběžku, zejména ve městě Varnsdorf, je **pan Lukáš Kohout**, který rozdmýchává vášně mezi obyvateli a svou osobu tak zviditelňuje.

4. Role pravicových extremistů (z pohledů krajských policejních specialistů na extremismus a ÚOOZ)

4.1 Obecné informace o PEX scéně v Ústeckém kraji

V roce 2011 je v Ústeckém kraji zatím 15 případů s extremistickým podtextem, z toho 11 objasněno, stíháno je 21 pachatelů. V 1. polovině roku 2011 nebyl v Ústeckém kraji evidován případ fyzického napadení s rasovým podtextem. Šetřené případy jsou zpravidla vedené jako **verbální útoky** či **zobrazování neonacistické symboliky na veřejnosti**. Akce extremistů byly obdobně jako v roce 2010 zpravidla organizovány osobami napojenými na politický subjekt DSSS. **Akce na Šluknovsku nebyly iniciovány neonacistickými organizacemi, tyto však uvedené demonstrace zneužívají ke zviditelnění a prosazování svých cílů.**

Největší aktivity pravicových extremistů jsou zaznamenávány v okr. Chomutov, Most, Teplice, Ústí nad Labem. V těchto lokalitách působí pravicové skupiny **Národní aktivisté** (Chomutov), **Radical Boys** (Most). Uvedené subjekty fungují na autonomním principu. Jsou charakteristické tzv. aktivismem spočívajícím v organizování demonstrací, tzv. „nálepkových“ akcí apod.

Dále zejména v oblasti Chomutovska působí ve spojení s osobami z Karlových Varů tzv. **Národní odpor Krušnohoří (Erzgebirge)**. Osoby z této skupiny jsou z řad starších neonacistů napojených na obdobné subjekty v SRN, spolupracují s DSSS (existuje personální propojení mezi Národním odporem a krajskou organizací DSSS, úzká spolupráce funguje s Národním odporem Cham-Deggendorf). Podílejí se na pořádání koncertů tzv. White Power Music (WPM je rasistická rocková hudba oblíbená mezi neonacisty).

Oficiální politickou silou v Ústeckém kraji je **DSSS**, která se podílí na organizování demonstrací společně s **Dělnickou mládeží a Autonomními nacionalisty**. Její hlavní členská základna je v Mostě, Chomutově a Kadani.

Počet pravicových a levicových extremistů je v Ústeckém kraji **odhadován na 500 osob** (osob sympatizujících). Jedná se však o velmi hrubý odhad, kdy je předpoklad že tzv. **tvrdé jádro pravicové scény tvoří vždy cca 20–30 osob** z okr. Chomutov, Most, Teplice, Ústí nad Labem, Děčín. K pravicovému radikalismu inklinují jak učňovská mládež a studenti, tak osoby ve věku 25–30 let, které se v pravicovém hnutí angažují dlouhodobě a bývají organizátory WPM koncertů.

Mezi vůdčími postavami jsou předsedové regionálních organizací DSSS a dále představitelé Národního odporu (např. z Chomutova).

Stále existuje předpoklad, že uvedené subjekty budou organizovat demonstrace, jako reakce na případnou trestnou činnost sociálně vyloučených. Potenciální rizika ve formě organizování útoků na Romy nelze vyloučit. Nadále bude prohlubována spolupráce s německými subjekty a snaha o získání popularity mezi řadovými občany. Dopady demonstrací na Šluknovsku na extremistickou scénu nejsou zásadní. Po první vlně demonstrací v Rumburku a Varnsdorfu bylo možné zaznamenat pokles zájmu o uvedené akce.

Mezi riziková města a obce patří v Ústeckém kraji dlouhodobě Most, Chomutov, Ústí nad Labem. Sociálně vyloučené lokality jsou dále v oblasti Šluknovského výběžku, v Roudnici nad Labem, v Kadani, Klášterci nad Ohří a v dalších místech. Ve všech těchto místech hrozí potenciální **rizika spojená s organizováním demonstrací**.

Příčinou rizikovosti v těchto lokalitách je jednak kriminalita sociálně vyloučených (PEX si účelově vybírají jen Romy), tak **aktivizace místních buněk radikálů**. Lze předpokládat organizování pochodů a demonstrací v problémových lokalitách ze strany příznivců DSSS, Dělnické mládeže a Autonomních nacionalistů. Organizované útoky na Romy jsou méně pravděpodobné, nelze tím vyloučit individuální napadání při náhodných střetech.

4.2 PEX a romská otázka

Odpor proti národnostním minoritám, zejména Romům, je z dlouhodobého hlediska hlavním mobilizačním a stmelujícím tématem PEX. Krajně pravicová scéna **využívá incidenty** spojené s romskou komunitou (podobně jako jiné v minulosti) a jejich mediální prezentaci jako impuls k mobilizaci i stimulaci vlastních aktivit.

Jedním z aspektů jsou **politické ambice Dělnické strany sociální spravedlnosti (DSSS)**, která tyto události dlouhodobě výrazně reflektuje a jejich prostřednictvím usiluje o získání politické podpory před krajskými a jinými volbami. DSSS rovněž dlouhodobě **posiluje regionální a komunální struktury**, tyto incidenty jsou tak často příležitosti pro expanzi do dané lokality. Radikálnější subjekty scény, jako **Autonomní nacionalisté (AN)** či **Národní odpor (NO)** se uchylují často k **pořádání spontánních protestních akcí** a méně často i k **násilným akcím**. Elementy NO v současné době působí v **úzké spolupráci** anebo přímo v rámci DSSS. Vzhledem k postavení strany jako tzv. mainstreamu PEX, buňky a aktivisté NO mají nadále vysoký vliv na ideologii PEX a fakticky tuto určují.

Vývoj událostí a bezpečnostní situace na Šluknovsku vytvořily vhodné podmínky pro působení PEX. Ze strany PEX je zdůrazňována zejména „**podpora**“ **místních obyvatel** na straně jedné a **zákroky PČR** na straně druhé. Osoby z tohoto prostředí využily shromáždění ke **skrytí v davu a cíleným provokacím PČR**, následně zákroky, jakkoliv oprávněné, byly interpretovány jako excesy „Systému“ a fakticky tak posloužily k další veřejné kritice státu. **Iniciativa** s ohledem na organizování akcí byla **ponechána na místním obyvatelstvu**, radikální elementy PEX využily zejména shromáždění 26. srpna a dále 2. a 3. září k **seznámení se s prostředím**, radikálními elementy místní populace a pravděpodobně i pozorování a testování reakcí PČR v rámci bezpečnostního opatření. **Ve Varnsdorfu dne 10. září již příslušníci PEX iniciovali a aktivně se účastnili potyček s policií**.

Z hlediska scény PEX je zřejmé, že **populistická či vyhraněná interpretace problematiky romské komunity** jak ze strany krajně pravicových subjektů, tak i dalších aktérů sledujících politický zájem dále **radikalizuje scénu a širší populaci**. Souvisejícím faktorem a eminentní bezpečnostní hrozbou jsou **násilné projevy** proti příslušníkům romské komunity, od napadání jednotlivců až po organizované útoky proti romským lokalitám. Vhodnou příležitostí k provedení těchto akcí jsou i veřejné protesty, při nichž **dav poskytuje možnost úkrytu radikálních osob**.

Výraznou bezpečnostní **hrozbou je rozšíření bezpečnostní situace a protiromských projevů** do dalších, z tohoto hlediska rizikových lokalit, např. na Ostravsko, Mostecko či Teplicko a Chomutovsko. Tyto snahy vycházejí zejména z prostředí krajní pravice, kdy jednotlivé lokálně aktivní buňky využívají podmínek podobných (incidentsy či konflikty s Romy) nebo uměle vytvořených k importu situace ze Šluknovska. Příkladem je protestní shromáždění v Mladé Boleslavi či v Havířově. Podobné shromáždění je připravované i v Horní Rotavě (Karlovarský kraj) ke dni 29. 10., kde lze předpokládat snahu o eskalaci násilí, zejména o střety s PČR a útoky proti místní romské komunitě. Těchto akcí v regionech může být využito k mobilizaci a získání podpory pro akce pořádané při příležitosti symbolických dat státnosti, zejména akce DSSS dne 28. 10. v Ostravě, kde lze předpokládat projevy proti romské komunitě, a dále 17. 11. v Praze, kde lze naopak očekávat využití tohoto tématu ke kritice politických elit.

Situace na Šluknovsku se dle různých ukazatelů stabilizuje. Výrazná mobilizace PEX, patrná v období minulých týdnů, **výrazně slábne**. I přes zvýšenou aktivitu PEX během posledního roku scéna pravděpodobně došla k limitu vlastních aktivit. Na pořádání výraznějších akcí, jako například ze dne 10. 9. v Novém Boru a na Šluknovsku, nejsou jak organizační kapacity, tak finanční prostředky, které výrazně a dlouhodobě omezují individuální účast. Ačkoliv lze očekávat pokračující svolávání shromáždění, **lze zároveň předpokládat klesající účast jak místní populace, tak elementů PEX**. Minimální ohlas, jaký měly mítinky DSSS v Moravskoslezském kraji ze dne 14. 9., s výjimkou Havířova, stejně jako absentující výraznější mediální pozornost, zřejmě negativně ovlivnily plánování a přípravu těchto akcí do budoucna, částečně s ohledem na organizační a finanční náročnost. To dokazuje minimální účast na akcích v Praze (1. 10.) i Šluknovském výběžku (2. 10.) a Mladé Boleslavi (28. 9.)

5. Reakce Ministerstva vnitra a Policie ČR

5.1 Počty policistů na obvodních odděleních Policie ČR (dále jen OOP)

Šluknovský výběžek zahrnuje tato oddělení:

Počet tabulkových míst před a po propuknutí demonstrací:

Útvar	před	po
OOP Krásná Lípa	15	15
OOP Rumburk	30	29
OOP Varnsdorf	31	31
OOP Šluknov	14	14
OOP Velký Šenov	14	13
Odd. hlídkové služby Varnsdorf	26	26

Počty policistů v obchůzkové a hlídkové službě (průměry)

Útvar	před		po	
	den	noc	den	noc
OOP Krásná Lípa	2–3	2	2–3	2
OOP Rumburk	3–8	2	4–8	2
OOP Varnsdorf	3–4	2	4–8	2
OOP Šluknov	1–2	2	2–3	2
OOP Velký Šenov	1–2	2	2–3	2
Odd. hlídkové služby Varnsdorf	2–4	2–4	2–7	4

Dále jsou výše uvedená obvodní oddělení Rumburk, Varnsdorf, Krásná Lípa a Šluknov posilována policisty z celého Územního odboru Děčín každodenně v počtu 15–20 policistů v době od 7.30 do 15.30, kteří jsou vystřídání speciální pořádkovou jednotkou v průměrném počtu 51 policistů. Služba je zaměřena na klasickou obchůzkovou a hlídkovou službu s důrazem na lokality, které se jeví jako problémové, a to včetně kontroly heren, barů, diskoték apod.

5.2 Zřízení nové speciální pořádkové jednotky

V současné době je uvažováno o zřízení **200 systemizovaných služebních míst**, které budou tvořit nově vzniklou speciální pořádkovou jednotkou (SPJ) Ústeckého kraje.

Z naposledy provedeného průzkumu vyplývá, že by o zařazení v SPJ požádalo cca 10 % **příslušníků tvořících Krajskou pořádkovou jednotku**, tj. cca 20–30 policistů. Další skupinu představují **příslušníci Policie ČR zařazení na útvarech mimo Krajské ředitelství policie Ústeckého kraje**. V současné době je evidováno 10 žádostí.

V případě dotace tabulkových míst na SPJ připravuje policie informační kampaň pro příslušníky KŘP Ústeckého kraje o nabídce volných míst. Zbylá služební místa SPJ budou obsazována v rámci **přijímacího řízení uchazečů do služebního poměru** (pokud bude učiněna výjimka policejního prezidenta k uskutečnění přijímacího řízení).

Na základě předběžných jednání bylo jako nejvhodnější vytipováno místo v prostorách stávajícího Školního policejního střediska v Teplicích (konečné rozhodnutí bude vycházet z finanční náročnosti nutných úprav stávajících prostor – investiční výdaje).

Využití SPJ bude odpovídat statutu tohoto útvaru, který bude kopírovat činnosti již fungujících SPJ v rámci Policie ČR.

Cílem SPJ bude **dbát na dodržování veřejného pořádku, posílení výkonu hlídkové služby v teritoriu kraje a účast při opatřeních přijímaných v souvislosti s akcemi masového charakteru, při nichž hrozí narušení veřejného pořádku** (riziková fotbalová utkání, demonstrace, protestní pochody, aktivity extrémistických hnutí apod.). Zároveň bude tato jednotka **nasazována při mimořádných situacích a živelných pohromách**.

Na služebních příjmech předpokládáno roční čerpání **ve výši 84 260 000 Kč**, včetně odvodů na sociální a zdravotní pojištění a Fond kulturních a sociálních potřeb (dále jen „FKSP“). Na platech občanských zaměstnanců jsou předpokládány ročně výdaje **ve výši 286 000 Kč**, včetně odvodů na sociální a zdravotní pojištění a FKSP.

Existují tři varianty pro provoz SPJ. S provozem souvisí náklady spojené s vystrojením nově přijímaných příslušníků a běžné provozní náklady (pohonné hmoty, energie, cestovné náklady apod.). Předpokládané roční náklady na provoz SPJ se podle těchto tří variant pohybují v rozmezí **od 169 000 do 1 283 493 Kč**.

5.3 Preventivní práce

Policejní preventisté během svého působení identifikovali několik problémů. Závažné bylo zjištění, že **ne ve všech městech Šluknovského výběžku existuje úzká spolupráce samosprávy s policií na úseku prevence kriminality na místní úrovni**. V reakci na to si PČR vytyčila tyto úkoly:

- **Policisté**, kteří mají ve svých okrscích sociálně vyloučené lokality, **budou proškoleni** o struktuře a fungování těchto lokalit tak, aby k jejím obyvatelům přistupovali s větší empatií a respektem. Policisté se **seznámí s problémy obyvatel žijících v těchto**

lokality, zejména s problematikou lichvy, zadlužování, obchodu s lidmi a potřebami obětí trestných činů.

- **Preventisté** z územního odboru, ale i policisté obvodních oddělení **se zapojí do připravovaných akčních skupin organizovaných místní samosprávou**, dojde tak k užšímu zapojení do organizace prevence kriminality na místní úrovni.
- **Vtažení Policie ČR do programu Úsvit**, který organizuje odbor prevence kriminality MV. Program je spojen s poskytováním finančních prostředků samosprávám obcí a měst na realizaci dílčích preventivních projektů pozitivně ovlivňujících bezpečí v sociálně vyloučených lokalitách



V praxi tedy dojde k **zapojení policistů do pracovních skupin prevence kriminality**, měli by se **podílet na identifikaci problémů a analýze bezpečnostní situace, přípravě a tvorbě preventivních programů** vycházejících z místních a aktuálních požadavků, měli by **spolupracovat s místní sítí poskytovatelů sociálních služeb i s romskými aktivisty**. Během let 2011 a 2012 budou v rámci komunitního plánování zapojování do komisí prevence kriminality policisté – preventisté, okrskáři i vedoucí organizačních celků.

Ministerstvo vnitra předloží vládě ČR do konce listopadu letošního roku Strategii prevence kriminality v ČR na léta 2012–2015. Strategie bude obsahovat jako jednu z priorit také zajištění bezpečí v sociálně vyloučených lokalitách. Na Strategii bude navazovat **koncepte prevence kriminality MV a Policie ČR**, která bude detailně rozpracovávat priority resortu. Koncepte bude vedení Ministerstva vnitra a Policie ČR předložena v prvním pololetí roku 2012.

5.4 Policie a sociálně vyloučené lokality

Policie v Ústeckém kraji (pracovní skupina pro národnostní menšiny) se podílí na několika v projektech a spolupracuje s řadou organizací:

- **Duhová adopce (odnož projektu Adopce školy)**
místo: 7. ZŠ Předlice a 8. ZŠ Husova, Krásné Březno, které jsou specifické, neboť je navštěvují převážně děti ze sociálně vyloučených lokalit v Ústí nad Labem;
cíl: preventivní činnost v páchání trestné činnosti lichvy, užívání drog, drobných krádeží, komerčního sexuální zneužívání, budování důvěry k policistům, ukázka modelových situací s hrami se zaměřením na praktické jednání při hrozbě nebezpečí apod.
- Územní odbor Most pokračuje ve **spolupráci na projektech s místními romskými občanskými sdruženími** (Dům romské kultury, Komunitní centrum Chanov, Sdružení města Mostu). Policie ČR participuje na realizaci Programu prevence kriminality a extremismu – **Úsvit** (seznámení účastníků s právními normami, způsoby jednání a řešení krizových situací, zlepšení vnímání policie jako partnera nikoliv jako represivní složky. Seznam realizovaných preventivních dílčích projektů v rámci Programu Úsvit za rok 2011 je v příloze č. 3.
- **Poradenská činnost v sociálně vyloučených lokalitách.** Policie, společně s partnery DRK Chanov, Komunitní centrum Chanov a Klub národnostních menšin v Mostě provádí právní a poradenskou činnost v lokalitách v Mostě a Chanově. Cílem je řešit problémy, které si klienti center ve většině případů způsobili sami (např. úvěry, smlouvy apod. a jejich nesplácení). Jako zlepšení nedostatků z předchozího roku lze říci, že v Janově začalo částečně vyvíjet. Dále v Mostě vzniká nová Nezisková organizace ZIMÁK, která má sloužit pro děti ze sociálně vyloučených lokalit ve věku od 15 do 26 let. Zahájit činnost by měla být zhruba začátkem roku 2012. Spolupráce je již navázána, a to příslibem docházení policistů do organizace za účelem přednášek a navázání kontaktu mezi klienty centra a policií.
- **Činnost pro sociálně slabé v Lounech**, kde se věnují především dětem docházejícím na sociální úřad a jsou z „problémových“ rodin. Pro tyto děti se pořádají víkendové pobyty s programy preventivního působení a snahou o začlenění do společnosti bez působení patologických jevů v jejich životech, tyto se pořádají zhruba 4x ročně, dále pak soutěže na preventivních akcích Policie ČR a další.
- **Spolupráce s neziskovou organizací Romano Jasnica**, se sídlem svého působení v Trmicích. Trmice patří do označených lokalit s větší populací sociálně vyloučených obyvatel. Spolupráce se týká převážně přednáškové činnosti, spolupráce v poskytování sociálních a právních služeb sociálně vyloučeným obyvatelům.
- Zapojení do **projektu lokálních partnerství**, která iniciuje Agentura pro sociální začleňování v romských lokalitách. Výstupem jejich činnosti budou strategické plány sociální integrace na území měst Chomutov, Obrnice a Trmice, které v sobě budou obsahovat ucelené komplexy opatření. Obdobné plány jsou v Ústeckém kraji v Mostě, Litvínově, Ústí nad Labem, Roudnici nad Labem a na Šluknovsku.

- Je navázána **spolupráce s nevládní organizací Člověk v tísni**, se sídlem v Ústí nad Labem, kdy se policie zapojila do projektu vzdělávání žáků se sociálním znevýhodněním. Program byl poprvé organizován na ZŠ Předlice a dále pak na praktické střední škole v Krásném Březně.
- Policie se zapojuje do jednání „**Skupiny pro Neštěmice**“ organizované Člověkem v tísni, jejímž cílem je sociální integrace v tomto ústeckém městském obvodu.
- **S nevládní organizací Čačipen z Krásné Lípy** se připravuje projekt asistentů prevence kriminality.
- Výhledově policie zahájí spolupráci **s nevládní organizací Kostka z Krásné Lípy** (přednášková činnost).
- Policie uspořádala „**Kulatý stůl**“ se **zástupci církví i občanskými aktivisty**, jehož cílem byla reflexe událostí během extremistického pochodu v Krupce v první polovině roku 2011.
- Projekt „Asistent policie“ je primárně orientován na spolupráci obecní policie s obyvateli sociálně vyloučených lokalit. Z tohoto důvodu není v Ústeckém kraji ze strany Policie ČR na tomto projektu vyvíjena aktivní participace. **Momentálně se rozvíjí v Krásné Lípě dohoda o zavedení „asistenta prevence kriminality“** na rok 2012. Město Krásná Lípa nemá zřízenou obecní policii, a proto se jako partner nabízí Policie ČR.

5.5 Další aktivity resortu

V regionu proběhla řada **jednání zástupců místních samospráv, Policie ČR, obecní policie a Ministerstva vnitra k problematice zajištění bezpečnosti a řešení vzniklé situace.**



Ze strany Ministerstva vnitra byly představitelům samospráv nabídnuty alternativy řešení a poskytnuty informace o současných fungujících mechanismech, možných k využití v rámci vzájemné spolupráce s Policií ČR či obecní policií (styčný důstojník pro menšiny, institut koordinačních dohod, stávající kompetence a postavení obcí ve vztahu k Policii ČR – právo vyžadovat informace o způsobu zabezpečování veřejného pořádku a bezpečnosti v lokalitě, plánovaná systémová opatření, požadovat, dle působnosti, řešení problémů, s nimiž se občané a samospráva potýkají, vzájemná dohoda o spolupráci atd.).

Nabídnuta byla pomoc **při sestavování obecně závazných vyhlášek** upravujících některé záležitosti veřejného pořádku, **pomoc při extremistických shromážděních či možnost uspořádání semináře** pro příslušné zaměstnance samospráv, kde by byly prezentovány příklady dobré praxe z měst a obcí týkající se sociálně vyloučených lokalit s akcentem na bezpečnostní aspekty. Proběhla **jednání zástupců samospráv s experty** Ministerstva vnitra na **shromažďovací zákon**.

Ministerstvo vnitra dále zástupcům daných obcí nabídlo financování místních aktivit v rámci **Programu prevence kriminality a extremismu – Úsvit**, jehož hlavním záměrem je podpora nerepresivních metod práce Policie ČR v sociálně vyloučených lokalitách s cílem:

- Nastartovat perspektivní a efektivní spolupráci mezi státní správou, samosprávou a obyvateli sociálně vyloučených lokalit při zlepšování bezpečnostní situace v lokalitě.
- Zaangažovat obyvatele na zlepšení kvality života a bezpečnostní situace v lokalitě a posilovat jejich odpovědnost za své životy, za prostředí v němž žijí.
- Zlepšit bezpečnostní situaci v lokalitě.

Program Úsvit kombinuje následující preventivní opatření (jeho součástí mohou být i další aktivity řešící specifické místní problémy):

- **Netradiční metody vzdělávání** s cílem zatraktivnit školní výuku a motivovat děti a rodiče ke školní docházce a zvýšit prestiž vzdělání.
- **Asistent prevence kriminality** – vybraný člen z obyvatel sociálně vyloučené lokality, který v ní má autoritu a přehled o vnitřním dění. Asistent je zaměstnán u městské policie, která jej řídí a kontroluje. Cílem projektu je prevence kriminality a zajištění vymahatelnosti práva v prostředí sociální exkluze.
- **Romský mentor** – pracovník pomáhající vykonat soudem uložený alternativní trest obecně prospěšných prací a působit proti jeho přeměně na trest odnětí svobody.
- **Prevence zadlužování a vzdělávání v oblasti finanční gramotnosti.**
- **Vzdělávání strážníků městské policie a příslušníků Policie ČR v oblasti výkonu služby v sociálně vyloučených lokalitách a etnicky odlišných komunitách.**
- **Technická (situační) opatření** zvyšující bezpečí obyvatel sociálně vyloučené lokality (kamerové monitorovací systémy, bezpečnostní dveře apod. ve společných částech domů).

- **Nabídka strukturovaného trávení volného času pro děti a mládež.**
- **Sociologické šetření pocitu vnímání bezpečí obyvatel sociálně vyloučené lokality.**

Program prevence kriminality a extremismu – Úsvit vznikl v roce 2009. Na jeho realizaci se společně s Ministerstvem vnitra podílí samospráva, Policie ČR a obecní policie, místní neziskový sektor a obyvatelé sociálně vyloučených lokalit. **Cílem Programu je zlepšení veřejného pořádku a bezpečnosti v sociálně vyloučených lokalitách**, podpora nerepresivních metod práce Policie ČR i obecní policie, eliminace sociálně rizikových jevů a prevence útoků páchaných extrémistickými seskupeními. Hlavní zásadou tohoto programu je zaangažování obyvatel sociálně vyloučených lokalit na zlepšení situace.

Pilotně byl Program Úsvit odzkoušen v roce 2009 v Mostě (v lokalitě Chanov) a v roce 2010 byl rozšířen do dalších sociálně vyloučených lokalit měst Most, Litvínov, Děčín, Obrnice, Trmice, Kladno, Ostrava, Karviná, Havířov a Orlová.

V Ústeckém kraji byl projekt pilotně odzkoušen v roce 2009 v Mostě a v roce 2010 byl rozšířen do dalších sociálně vyloučených lokalit dalších deseti měst. V reakci na aktuální situaci ve Šluknovském výběžku Ministerstvo vnitra rozhodlo o přidělení dotace na realizaci projektů měst (viz Příloha č. 3). Navíc byl Program prevence kriminality a extremismu – Úsvit 2011 v měsíci červenci ministrem vnitra schválen a vyhlášen ještě před vypuknutím nepokojů na Šluknovsku. První část projektů byla podpořena v měsíci srpnu a další projekty následně na základě individuálních konzultací s představiteli jednotlivých měst.

Pro dokreslení situace je přiložen seznam všech podpořených preventivních aktivit v rámci Úsvitu 2011 za celou ČR (Příloha č. 4).

Součástí Programu Úsvit je projekt „**Asistent prevence kriminality**“ (dále jen „APK“), jehož cílem je snížení počtu spáchaných trestných činů i přestupků (protiprávního jednání obecně) v sociálně vyloučené lokalitě; zajištění vymahatelnosti práva; prevence sousedských sporů, bagatelní a latentní protiprávní činnosti, již Policie ČR a obecní policie v rámci sociálně vyloučených lokalit obtížně řeší; a změna negativního pohledu majoritní společnosti na osoby sociálně vyloučené. Asistent je zaměstnancem samosprávy zařazeným v obecní policii ve smyslu zákona č. 553/1991 Sb., o obecní policii, ve znění pozdějších předpisů. Asistent není strážníkem ani čekatelem, ale plní úkoly, které nejsou dle zákona o obecní policii svěřeny výhradně strážníku nebo čekateli.

Ministerstvo vnitra v reakci na prohlubování bezpečnostních problémů v sociálně vyloučených lokalitách a na základě dobrých zkušeností z pilotně ověřovaných samospráv podalo žádost o podporu projektu APK v rámci individuální výzvy Operačního programu lidské zdroje a zaměstnanost. Projekt byl schválen a podpořen z prostředků Evropského sociálního fondu ve výši 37,7 mil. Kč. V jeho rámci bude po dobu 2 let zaměstnáno 50 asistentů v 10 lokalitách ve 3 krajích. V Ústeckém kraji bude projekt probíhat v letech 2012 a 2013 ve městech **Děčín, Chomutov, Litvínov, Most (Obrnice) a Šluknov.**

Ministerstvo vnitra obcím dále doporučilo zabývat se dalšími klíčovými oblastmi mimo kompetenci rezortu vnitra (**regulace výherních hracích přístrojů, zadluženost,**

nezaměstnanost, sociální služby, terénní sociální práce, nízkoprahová centra a prevence na školách).

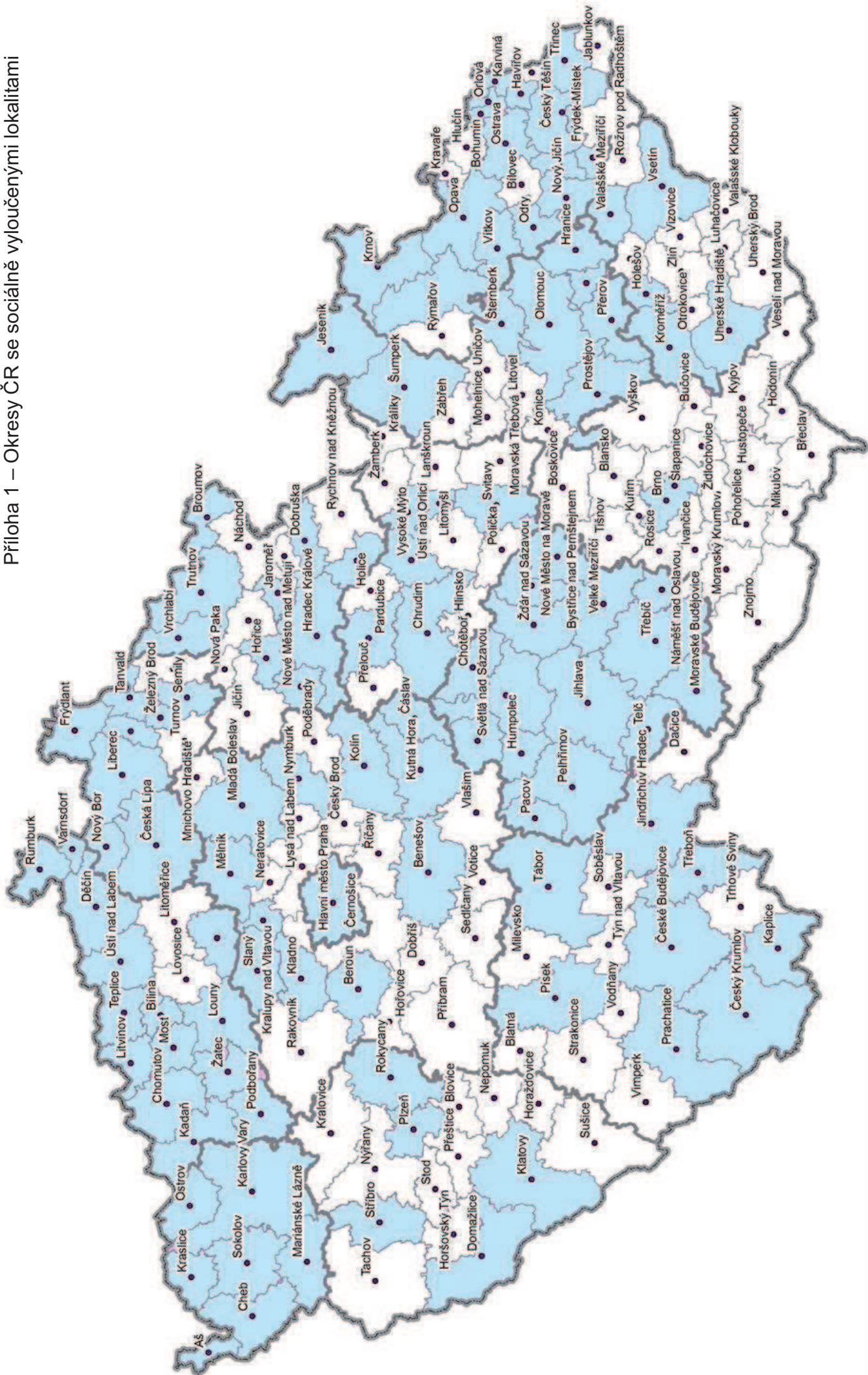
S cílem zlepšit komunikaci orgánů státní správy s médii v souvislosti s problematikou extremismu a anticikanismu s ohledem na aktuální dění ve Šluknovském výběžku proběhl na půdě Ministerstva vnitra dne 22. září 2011 expertní seminář **Efektivní a korektní mediální komunikace orgánů státní správy**. Semináře se zúčastnili zástupci Ministerstva vnitra, Policie ČR, nevládních organizací a romských iniciativ i odborné veřejnosti (další informace o semináři jsou dostupné na [webových stránkách Ministerstva vnitra](#)).

Představitelé Ministerstva vnitra a Policie ČR jsou dále zastoupeni v takzvaných „**akčních skupinách**“, které se v současné době scházejí na Šluknovsku, konkrétně v obcích Varnsdorf, Rumburk a Šluknov, pod záštitou zmocněnkyně pro lidská práva Mgr. Šimůnkové, potažmo **Agentury pro sociální začleňování v romských lokalitách**, jakožto hlavního koordinátora spolupráce veškerých zainteresovaných subjektů v regionu. Tyto skupiny se zabývají bezpečnostní situací v oblasti, v úzké součinnosti se zástupci obcí, Policie ČR a městské policie řeší zejména opatření při demonstracích, prevenci kriminality a sociální integraci v oblastech bydlení, zaměstnanosti a vzdělávání. Vzhledem k dlouhodobému charakteru opatření, která je třeba pro řešení situace na Šluknovsku přijmout a realizovat, je plánováno zachování těchto akčních skupin a jejich činnosti i po ukončení demonstrací.

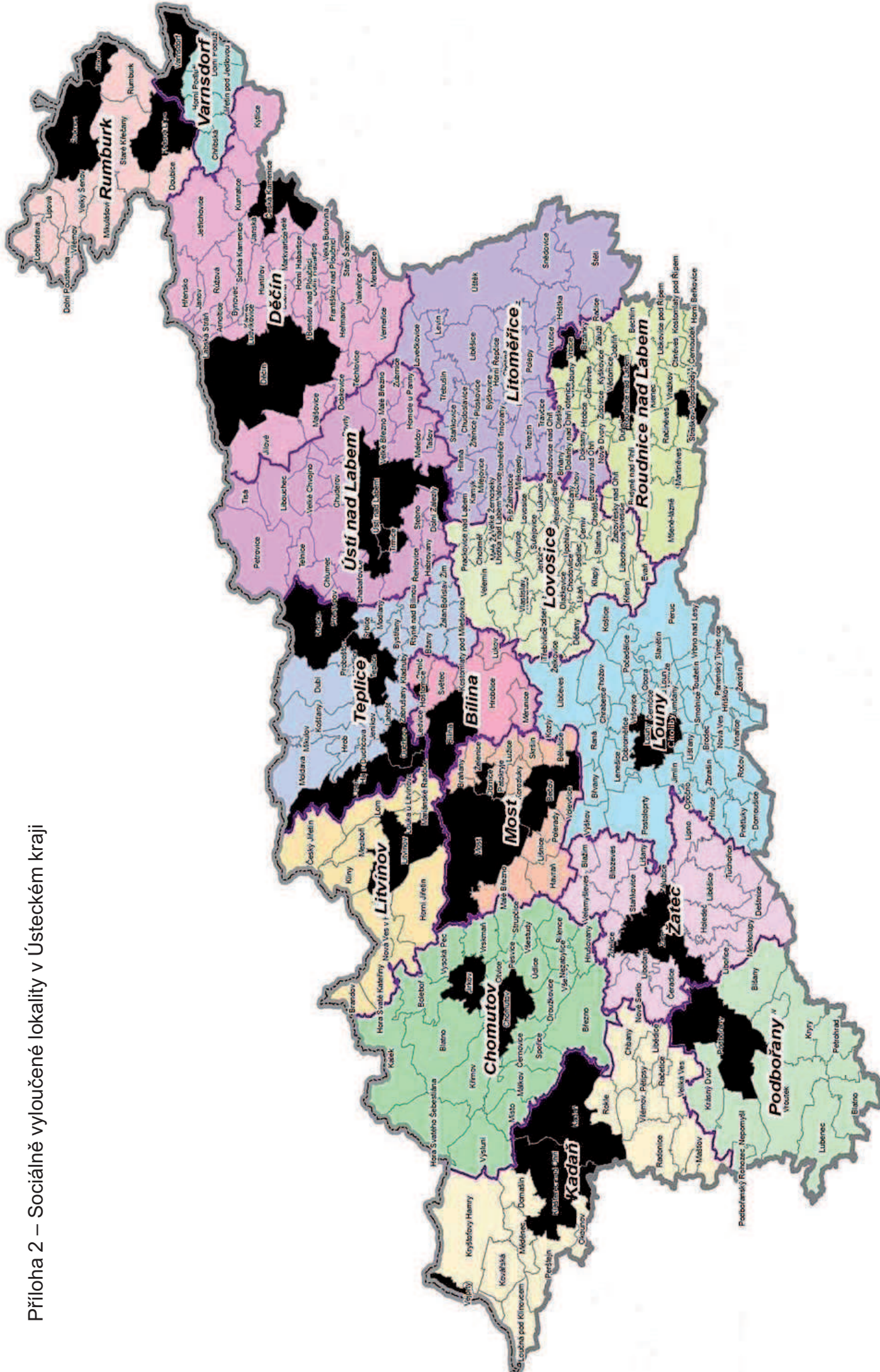
V neposlední řadě by k celkovému řešení problému sociálního vyloučení měla přispět „**Strategie boje proti sociálnímu vyloučení na období let 2011 až 2015**“ (přijata usnesením vlády č. 699 ze dne 21. září 2011) jakožto *zásadní dokument pro naplňování politiky sociálního začleňování v nejbližších třech letech*. Strategie je rozdělena do šesti klíčových oblastí – bezpečnost, bydlení, vzdělávání, zaměstnanost, sociální služby a regionální rozvoj. Každá z oblastí obsahuje řadu konkrétních návrhů opatření s konkrétním realizátorem a termíny plnění.

Mezi nejvýznamnější navržená opatření v oblasti bezpečnosti patří zřízení pozic specialistů pro řešení případů lichvy v rámci Útvaru pro odhalování organizovaného zločinu, výzkum o podobách lichvy a nezákonného půjčování peněz v sociálně vyloučených lokalitách, bezplatná právní pomoc pro nemajetné oběti kriminality a vznik komunikačních pracovních skupin pro řešení oblasti bezpečnosti v obcích s výskytem sociálně vyloučených lokalit – „akční týmy“.

Příloha 1 – Okresy ČR se sociálně vyloučenými lokalitami



Příloha 2 – Sociálně vyloučené lokality v Ústeckém kraji



Příloha 3 – Projekty podpořené v Ústeckém kraji

Město	Projekt	Typ projektu	Náklady	Dotace
Bílina	Asistent prevence kriminality	1. Sociální	337 800	237 000
Trmice	Rozšíření MKDS v městě Trmice - 1 kamerový bod - INVESTICE	2. Situační	401 646	361 000
Rumburk	Rozšíření MKDS - lokalita ul. Palackého SNP - INVESTICE	2. Situační	510 000	459 000
Šluknov	Asistent prevence kriminality	1. Sociální	161 440	101 000
Varnsdorf	Rozšíření stávajícího MKDS mezi MP a PČR - INVESTICE	2. Situační	535 468	480 000
Varnsdorf	Vytvoření pracoviště v sociálně vyloučené lokalitě - INVESTICE	2. Situační	506 568	455 000
Celkem			2 452 922	2 093 000

Příloha 4 – Projekty podpořené v rámci projektu Úsvit v roce 2011, za celou ČR

Kraj	Město	Projekt	Typ projektu	Náklady	Dotace
Jihočeský	České Budějovice	Lepší prevence, než...	1. Sociální	77 500	69 000
Jihočeský	České Budějovice	Jak na dluhy	1. Sociální	24 000	21 000
Jihočeský	České Budějovice	Vzdělávání strážníků městské policie v oblasti výkonu služby v sociálně vylouč. lokalitách	1. Sociální	73 200	65 000
Jihočeský	České Budějovice	Rozšíření Městského kamerového systému do oblasti Palackého nám. - INVESTICE	2. Situační	843 186	738 000
Jihočeský	Český Krumlov	Rekonstrukce hřiště na sídlišti Mir v českém Krumlově - INVESTICE	1. Sociální	598 625	500 000
Jihomoravský	Brno	Úsvit v Brně - vzdělávací kurz pro strážníky	1. Sociální	148 000	120 000
Jihomoravský	Břeclav	Vzdělávání strážníků městské policie a příslušníků Policie ČR	1. Sociální	60 000	54 000
Jihomoravský	Břeclav	Sociologické šetření pocitu vnímání bezpečí	1. Sociální	20 000	18 000
Jihomoravský	Břeclav	Asistent prevence kriminality	1. Sociální	75 000	57 000
Karlovarský	Aš	Sport - park Pavačina - INVESTICE	1. Sociální	400 000	360 000
Karlovarský	Habartov	Osvětlení rizikových míst v Habartově - INVESTICE	2. Situační	910 000	819 000
Královéhradecký	Nový Bydžov	Asistenti prevence kriminality a extremismu Nový Bydžov	1. Sociální	154 000	104 000
Liberecký	Nový Bor	Asistent prevence kriminality	1. Sociální	122 000	109 000
Moravskoslezský	Bruntál	Asistent prevence kriminality	1. Sociální	153 000	100 000
Moravskoslezský	Bruntál	Rozšíření MKDS - Dlouhá Bruntál - INVESTICE	2. Situační	389 000	350 000
Moravskoslezský	Frydek-Místek	Počítačové vybavení pro Centrum Prámínek	1. Sociální	34 000	30 000
Moravskoslezský	Frydek-Místek	STOP dluhům!	1. Sociální	108 442	97 000
Moravskoslezský	Frydek-Místek	Vzdělávací kurz strážníků MP a příslušníků Policie ČR	1. Sociální	60 000	54 000
Olomoucký	Kojetín	Asistent prevence kriminality	1. Sociální	80 000	60 000
Olomoucký	Kojetín	Vzdělávání strážníků městské policie	1. Sociální	34 000	26 000
Olomoucký	Kojetín	Sociologické šetření pocitu vnímání bezpečí	1. Sociální	40 000	36 000
Parubický	Česká Třebová	Rozšíření aktivit nízkoprahového centra a nová nabídka využití volného času D a M sídliště Borek	1. Sociální	400 000	330 000
SfEDOČESKÝ	Kladno	Extremismus?	1. Sociální	36 000	32 000
Ústecký	Bílina	Asistent prevence kriminality	1. Sociální	337 800	237 000
Ústecký	Rumburk	Rozšíření MKDS - lokalita ul. Palackého SNP - INVESTICE	2. Situační	510 000	459 000
Ústecký	Šluknov	Asistent prevence kriminality	1. Sociální	161 440	101 000
Ústecký	Trmice	Rozšíření MKDS v městě Trmice - 1 kamerový bod - INVESTICE	2. Situační	401 646	361 000
Ústecký	Varnsdorf	Rozšíření stávajícího MKDS mezi MP a PCR - INVESTICE	2. Situační	535 468	480 000
Ústecký	Varnsdorf	Vytvoření pracoviště v sociálně vyloučené lokalitě - INVESTICE	2. Situační	506 568	455 000
Vysočina	Jihlava	Poradenská a výslechová místnost pro děti a mladistvé osoby	1. Sociální	178 000	160 000
Vysočina	Telč	Zapojení romských dětí z lokality Batelovská do volnočasového vzdělávání DDM	1. Sociální	236 270	107 000
Zlínský	Kroměříž	Odborná profesní příprava strážníků MP Kroměříž a policistů PCR	1. Sociální	60 000	50 000
Zlínský	Kroměříž	Zvyšování finanční gramotnosti a prevence zadlužování	1. Sociální	30 000	25 000
Zlínský	Kroměříž	Bezpečná ulice - spokojený občan - INVESTICE	2. Situační	599 000	410 000
Zlínský	Vsetín	Dluhy - co s tím?	1. Sociální	30 000	27 000
Celkem				8 426 145	7 021 000

Příloha 5 – Vyčíslení výdajů na činnost ve Šluknově

Celkem každodenní činnost + mimořádná bezpečnostní opatření

Vyčíslení výdajů celkem na každodenní činnost a na mimořádná bezpečnostní opatření ve Šluknově od 23. 8. do 25. 9. 2011 – 34 dní

Výdaje na Šluknov	PČR	KŘP	Praha	Středočeský	Plzeňský	Karlovarský	Ústecký	Liberecký	Králové- hradecký	Pardubický	Jiho- moravský	Moravsko- slezský	SLZ
výdaje celkem, v tom:	29 568 531	27 944 533	18 716 890	273 929	717 371	726 223	5 225 999	1 237 114	219 000	339 792	258 926	229 291	1 623 998
platy příslušníků celkem	19 661 700	19 288 048	13 464 671	184 416	470 093	474 091	3 186 262	852 118	140 000	226 000	150 056	140 341	373 652
ostatní běžné výdaje celkem	2 830 634	1 711 066	539 584	24 967	76 870	86 200	761 743	60 829	30 000	34 692	56 350	39 831	1 119 568

Vyčíslení předpokládaných výdajů na každodenní činnost a na mimořádná bezpečnostní opatření ve Šluknově od 26. 9. do 31. 12. 2011 – 97 dní

Výdaje na Šluknov	PČR	KŘP	Praha	Středočeský	Plzeňský	Karlovarský	Ústecký	Liberecký	Králové- hradecký	Pardubický	Jiho- moravský	Moravsko- slezský	SLZ
výdaje celkem, v tom:	84 357 281	79 724 109	53 398 185	781 502	2 046 617	2 071 871	14 909 467	3 529 413	624 794	969 407	738 700	654 155	4 633 171
platy příslušníků celkem	56 093 674	55 027 667	38 413 915	526 128	1 341 148	1 352 554	9 090 218	2 431 043	399 412	644 765	428 101	400 385	1 066 007
ostatní běžné výdaje celkem	8 075 631	4 881 569	1 539 400	71 229	219 306	245 924	2 173 208	173 542	85 588	98 974	160 763	113 636	3 194 062

Vyčíslení předpokládaných výdajů na každodenní činnost a na mimořádná bezpečnostní opatření ve Šluknově od 23. 8. do 31. 12. 2011 – 131 dní

Výdaje na Šluknov	PČR	KŘP	Praha	Středočeský	Plzeňský	Karlovarský	Ústecký	Liberecký	Králové- hradecký	Pardubický	Jiho- moravský	Moravsko- slezský	SLZ
výdaje celkem, v tom:	113 925 812	107 668 642	72 115 075	1 055 431	2 763 987	2 798 094	20 135 465	4 766 526	843 794	1 309 199	997 625	883 446	6 257 170
platy příslušníků celkem	75 755 374	74 315 715	51 878 586	710 544	1 811 241	1 826 645	12 276 480	3 283 161	539 412	870 765	578 157	540 726	1 439 659
ostatní běžné výdaje celkem	10 906 265	6 592 635	2 078 983	96 196	296 176	332 124	2 934 951	234 371	115 588	133 666	217 113	153 467	4 313 630

Vyčíslení předpokládaných výdajů na každodenní činnost a na MBO ve Šluknově od 23. 8. do 31. 12. 2011 – přepočít na jeden den

Výdaje na Šluknov	PČR	KŘP	Praha	Středočeský	Plzeňský	Karlovarský	Ústecký	Liberecký	Králové- hradecký	Pardubický	Jiho- moravský	Moravsko- slezský	SLZ
výdaje celkem, v tom:	869 663	821 898	550 497	8 057	21 099	21 359	153 706	36 386	6 441	9 994	7 615	6 744	47 765
platy příslušníků celkem	578 285	567 296	396 020	5 424	13 826	13 944	93 714	25 062	4 118	6 647	4 413	4 128	10 990
ostatní běžné výdaje celkem	83 254	50 325	15 870	734	2 261	2 535	22 404	1 789	882	1 020	1 657	1 172	32 928

Legenda: Druhý sloupec označuje celkové náklady za policii, druhý náklady za jednotlivá krajská ředitelství Policie (tedy bez celorepublikových útvarů a Policejního prezidia). Následují výdaje za jednotlivé kraje. Zkratka SLZ označuje výdaje na činnost pracovníků Policejního prezidia a celorepublikových útvarů.