

SMLOUVA O DÍLO

Číslo jednací objednatele: MV-16700/SIK5-105-2011

Číslo zhotovitele: 1121025

Smluvní strany se dohodly, že jejich závazkový vztah se řídí zákonem č. 513/1991 Sb., obchodní zákoník, v platném znění (dále jen „ObchZ“) a s použitím § 536 a následujících ObchZ uzavírají na základě § 18 odst. 3 a § 6 zákona č. 137/2006 Sb., o veřejných zakázkách, v platném znění smlouvu o dílo (dále jen „smlouva“).

Čl. 1 Smluvní strany

ATS-TELCOM PRAHA, a.s.

Sídlo: Trojská 195/88, 171 00 Praha 7
IČ: 61860409
DIČ: CZ61860409
Bankovní spojení: Crédit Agricole Corporate and Investment Bank S.A. Prague,
Ovocný trh 8, Praha 1
Číslo účtu: 100012404/5000
Zastoupená: Ing. Miroslavem Filipem,
místopředsedou představenstva

Společnost je zapsána dnem 9. ledna 1995 v obchodním rejstříku vedeném Městským soudem v Praze, oddíl B, vložka 2936.

Korespondenční adresa: ATS-TELCOM PRAHA a.s, Milíčova 14, 130 00 Praha 3

(dále jen „zhotovitel“)

a

Česká republika – Ministerstvo vnitra

Sídlo: Nad Štolou 936/3, 170 34 Praha 7
IČ: 00007064
DIČ: CZ00007064
Bankovní spojení: ČNB Praha
Číslo účtu: 916-3605-881/0710
Zastoupená: Ing. Vladimírem Vošickým, Ph.D.
ředitelem odboru provozu informačních technologií a komunikací
Kontaktní adresa: poštovní schránka 155, 140 21 Praha 4

(dále jen „objednatel“)

Zhotovitel a objednatel jsou ve smlouvě společně nazýváni jako „smluvní strany“.

Čl.2 Úvodní ustanovení, předmět smlouvy

- 2.1 Zhotovitel se zavazuje v souladu se smlouvou provést na své náklady a nebezpečí dílo v rozsahu čl. 3 smlouvy a převést na objednatele vlastnické právo k provedenému dílu.
- 2.2 Objednatel se zavazuje v souladu se smlouvou řádně provedené dílo převzít a zaplatit na účet zhotovitele sjednanou cenu dle čl. 4.2 smlouvy podle následujících článků.

Čl.3 Předmět plnění

- 3.1 Předmětem plnění smlouvy je provedení díla:

„Mobilní rozvody pro telefonní linky a PC“

tj. vybudování mobilních rozvodů (dále jen „rozvody“) pro telefonní linky a PC - návrh rozvodů, dodávka, instalace, oživení a zprovoznění dodaných komunikačních technologií (dále jen „zařízení“) v místě plnění uvedeném v čl. 5.2 smlouvy. Tabulkový přehled místností v místě plnění s uvedením počtu připojovaných účastníků uživatele je uveden v Příloze č. 1 smlouvy. V Příloze č. 2 smlouvy je grafický přehled místností budovy „A“ zachycující základní stavební situaci v místě plnění

Předmět plnění je ve smlouvě nazýván také „dílo“

- 3.2 V rámci předmětu plnění je zhotovitel povinen :

1. Bezplatně zpracovat **realizační projekt díla** (dále jen „projekt“) a zaslat jej objednateli ke schválení na e-mailovou adresu nerad@mvcr.cz. Objednatel je povinen předložit případné připomínky k projektu nebo informaci o schválení projektu na e-mailovou adresu zhotovitele vždy do 3(tří) pracovních dnů od doručení projektu objednateli. Zhotovitel je v případě oprávněných připomínek povinen upravit dle nich projekt a znovu předložit objednateli způsobem uvedeným v tomto odstavci výše.

2. Po obdržení informace o schválení projektu od objednatele zhotovitel dodá do místa plnění

- **stojan rozvodů – typ TRITON** (45U, 800x1000mm, předpokládá se jednostranný přístup ke stojanu, ventilátor, zemnicí sběrnice, podstavec s prachovým filtrem, skleněné dveře, zásuvkový panel 8x230V s vypínačem – počet dle realizačního projektu, odnímatelné bočnice) včetně

- **kabel SYKFY 50p 0,5** pro propojení stojanu rozvodů s technologickým stojanem v místnosti A126 (dodáváným jinou zakázkou) – kabel bude ukončen na patch panelech v technologickém stojanu,

- **další spotřební materiál** nutný pro provedení díla

Technická specifikace jednotlivých položek díla je uvedena v Příloze č. 4 smlouvy.

3. Rozvody centralizovat v technologické místnosti A126, v 1. nadzemním podlaží místa plnění, kde bude instalován telekomunikační stojan rozvodů pro umístění dalších datových a jiných zařízení (tato další zařízení nejsou součástí díla dle smlouvy a zhotovitel neprovádí jejich dodávku, instalaci, kabeláž ani uvedení do provozu). Rozvody v jednotlivých místnostech vést v drátěných roštech, trasy k účastnickým zásuvkám (odbočení z „páteře“) provést instalačním lištami.
 4. Zapojit rozvody strukturované kabeláže kategorie 6 mezi místností A126 a místnostmi v 1. podzemním podlaží a 1. a 2. nadzemním podlaží budovy „A“. Kabely budou v místnosti A126 ukončeny na patch panelech ve stojanu rozvodů. V jednotlivých místnostech budou rozvody ukončeny dvojjádrávkou (počty dvojjádrávek v místnostech jsou uvedeny v Příloze č. 1 smlouvy).
 5. Při předání/převzetí díla předložit objednateli příslušné měřicí protokoly k prvkům strukturované kabeláže, revizní zprávu k namontovanému stojanu pro rozvody a další doklady potřebné pro převzetí a užívání díla (stavební deník).
- 3.3 Zhotovitel v rámci díla neprovádí žádnou instalaci nebo revizi silnoproudu v místě plnění. Neprovádí žádnou demontáž nebo opravy či úpravy stávajících slaboproudých rozvodů nebo jiných stávajících vedení v místě plnění.
- 3.4 Před plněním díla zhotovitelem je objednatel povinen:
Provést a předat písemně (záznamem do pracovního deníku) zhotoviteli hotovou kompletní stavební připravenost v místě plnění nejpozději v den schválení projektu dle smlouvy.
- 3.5 Zhotovitel se zavazuje provést dílo formou komplexní dodávky při respektování příslušných technických norem, prováděcích a bezpečnostních předpisů, obecně závazných právních předpisů a závazných podmínek stanovených pro provedení díla smlouvou.

Čl.4 Cena plnění, platební podmínky a fakturace

- 4.1 Ceny jednotlivých částí díla, sazba a výše DPH jsou uvedeny položkově v Příloze č. 4 smlouvy a jejich součet tvoří celkovou cenu díla.
- 4.2 Celková cena díla je stanovena dohodou smluvních stran podle zákona č. 526/1990 Sb., o cenách, v platném znění a činí bez DPH:
422 848,13 Kč
(slovy: čtyřistadvacetdvatisícosemsetčtyřicet osm 13/100 korun českých) tj.
507 417,76 Kč
(slovy: pětsetšedmtisícčtyřistasedmnáct 76/100 korun českých) **včetně DPH 20%.**
- 4.3 Celková cena díla dle čl. 4.2 smlouvy je stanovena jako cena nejvýše přípustná.
- 4.4 V celkové ceně díla dle čl. 4.2 smlouvy jsou zahrnuty veškeré náklady zhotovitele související s realizací a předáním díla objednateli v souladu se smlouvou.

- 4.5 Objednatel požaduje jednu fakturaci. Ve fakturaci bude uvedena celková cena, která bude obsahovat ceny jednotlivých položek díla uvedené v Příloze č. 4 smlouvy. Dílčí fakturace se nepřipouští. Objednatel neposkytuje zálohové platby.
- 4.6 Zhotovitel po datu uskutečnění zdanitelného plnění, za něž je považováno datum předání/převzetí díla uvedené v předávacím/přejímacím protokolu dle čl. 6.3 smlouvy (dále jen „Protokol“), vystaví fakturu v počtu 2 (dvou) výtisků (tj. jeden originál + jedna kopie).
- 4.7 Nezbytnou přílohou faktury musí být Protokol v 1 (jednom) vyhotovení (tj. jedna kopie) a dodací listy k zařízení v 1 (jednom) vyhotovení (tj. jedna kopie). Zhotovitel fakturu spolu s nezbytnými přílohami doručí na adresu a způsobem dle čl. 4.12 smlouvy.
- 4.8 Faktura musí obsahovat kromě příloh uvedených v čl. 4.7 smlouvy a náležitosti daňového dokladu, které jsou uvedené v § 28, odst. 2, zákona č.235/2004 Sb., o dani z přidané hodnoty, v platném znění a v § 13a) ObchZ:
 - číslo jednací smlouvy zhotovitele,
 - číslo bankovního účtu zhotovitele.
- 4.9 Doba splatnosti faktury je stanovena na 30 (třicet) kalendářních dní ode dne doručení faktury objednateli. Dnem uhrazení faktury se rozumí den odepsání řádně fakturované částky z účtu objednatele ve prospěch účtu zhotovitele.
- 4.10 V případě, že faktura nebude obsahovat náležitosti dle smlouvy nebo bude-li obsahovat nesprávné údaje nebo bude-li vystavena neoprávněně (tzn. nikoli v souladu se smlouvou), není objednatel povinen ji proplatit. Objednatel takovou fakturu zhotoviteli ve lhůtě její splatnosti vrátí spolu s písemným odůvodněním, proč je faktura nesprávná či neoprávněná. Zhotovitel zašle po odstranění vad faktury či po vzniku svého oprávnění fakturovat objednateli fakturu opravenou či doplněnou s novým datem splatnosti. I v případě zaslání opravené či doplněné faktury je zhotovitel povinen bezpodmínečně dodržet ustanovení čl. 4.13 smlouvy.
- 4.11 Nový termín splatnosti oprávněně vrácené faktury zhotoviteli běží ode dne doručení opravené faktury objednateli v souladu s čl. 4.9 smlouvy.
- 4.12 Faktury musí být zaslány doporučeně na adresu:
Ministerstvo vnitra, Poštovní schránka 155, 140 21 Praha 4
nebo osobně doručeny na adresu:
Ministerstvo vnitra, podatelna, náměstí Hrdinů 1634, 140 21 Praha 4
(tel. č.: 974 816 295 - 9)
- 4.13 V měsíci prosinci roku 2011 musí být oprávněně vystavená řádná faktura obsahující všechny náležitosti dle smlouvy doručena způsobem dle čl. 4.12 smlouvy nejpozději do 2.12.2011 do 15:00 hodin. Při doručení po tomto termínu je splatnost faktury dohodnuta na 90 (devadesát) kalendářních dní ode dne doručení faktury objednateli.

Čl.5 Termíny plnění, místo plnění

- 5.1 Termín plnění:
Zhotovitel se zavazuje dílo dokončit a předat protokolárně objednateli dle smlouvy do **30 kalendářních dnů** ode dne oboustranného uzavření smlouvy za podmínek splnění všech povinností objednatele uvedených ve smlouvě.
- 5.2 Místo plnění:
Budova „A“ v objektu Letiště Ruzyně, Praha 6, K Letišti 551

- 5.3 Do data předání díla se zhotovitel zavazuje provést komplexní zkoušku díla v místě plnění uvedeném v čl. 5.2. Zhotovitel komplexní zkouškou prokáže, že provedené dílo je kvalitní, kompletní, odpovídá technické dokumentaci a normám, stanoveným parametrům a je schopné provozu. O provedení komplexního vyzkoušení díla bude vyhotoven záznam v Protokolu se závěrem, zda dílo požadované parametry „splňuje“ nebo „nesplňuje“. Komplexní zkouška bude považována za úspěšně provedenou, nebude-li v záznamu v Protokolu uvedeno, že dílo požadované parametry „nesplňuje“. V opačném případě bude sjednán nový termín komplexní zkoušky.
- 5.4 Termín plnění je považován za řádně splněný po převzetí celého díla.

Čl.6 Předání a převzetí díla, přechod vlastnictví a nebezpečí škody

- 6.1 Zhotovitel splní svoji povinnost provést dílo jeho řádným dokončením, uvedením do provozu, provedením komplexní zkoušky a předáním díla objednateli za podmínky splnění povinností objednatele uvedených ve smlouvě.
- 6.2 Objednatel se zavazuje dostavit se k provedení komplexních zkoušek a k převzetí díla v místě plnění uvedeném v čl. 5.2 smlouvy na základě písemné výzvy zhotovitele (připouští se faxová zpráva na číslo faxu 974 841 055), která bude objednateli doručena alespoň 3 (tři) pracovní dny předem, nebude-li oběma stranami dohodnuto jinak.
- 6.3 Řádné zhotovení díla bude prokázáno komplexním vyzkoušením dle čl. 5.3 smlouvy. V případě úspěšného ukončení komplexní zkoušky bude zhotovitelem sepsán a kontaktní osobou objednatele ve věcech technických včetně převzetí díla uvedenou v čl. 13.6 b) smlouvy a kontaktní osobou zhotovitele ve věcech technických včetně předání díla uvedenou v čl. 13.7 b) smlouvy podepsán Protokol, z něhož bude patrný stav díla v době předání. Protokol musí obsahovat předmět plnění, místo plnění, délku záruční doby dle smlouvy, výsledek komplexní zkoušky, vyjádření zhotovitele k případným vadám díla vytčeným objednatelem, lhůty pro odstranění drobných vad a nedodělků, datum předání/převzetí díla a soupis příloh. Zhotovitel vystaví předávací/přijímací protokol ve 3 (třech) shodných originálních výtiscích. Zhotovitel obdrží 2 (dva) výtisky a objednatel obdrží 1 (jeden) výtisk.
- 6.4 Objednatel v Protokolu vytkne zhotoviteli případné vady a nedodělký, které jsou při převzetí díla zřejmé a výslovně uvede, zda dílo přijímá nebo ne. Pokud objednatel odmítne dílo převzít, je povinen uvést důvody odmítnutí.
- 6.5 Jestliže je Protokol podepsán, považují se veškeré údaje o opatřeních a lhůtách v něm uvedených za dohodnuté, pokud některá ze smluvních stran výslovně neuvede, že s určitými body Protokolu nesouhlasí. Případné drobné vady a nedodělký, které neohroží funkci díla, budou řešeny samostatným zápisem v Protokolu a nemají vliv na převzetí díla objednatelem. Tyto vady a nedodělký musí být zhotovitelem bezplatně odstraněny v dohodnutém termínu, který musí být uveden v Protokolu.
- 6.6 Při podpisu Protokolu budou objednateli předány zhotovitelem vystavené a potvrzené dodací listy k zařízení s uvedením data předání a případných výrobních čísel zařízení.
- 6.7 Objednateli od data převzetí díla vzniká právo na užívání díla.

- 6.8 Nebezpečí škody na díle přechází ze zhotovitele na objednatele na základě řádného převzetí díla dle čl. 6.3 smlouvy a ve smyslu čl. 6.7 smlouvy – práva užívání díla.
- 6.9 Vlastníkem díla je zhotovitel. Vlastnické právo k dílu přechází na objednatele proplacením faktury.
- 6.10 Každá smluvní strana nese své náklady spojené s předávacím/přejímacím řízením dle smlouvy sama.
- 6.11 Bez označení komponent dle čl. 7.4 smlouvy nebude objednatelem dílo od zhotovitele převzato.

Čl.7 Další povinnosti smluvních stran

Zhotovitel je povinen:

- 7.1 Postupovat při provádění díla podle závazných pokynů objednatele a průběžně informovat objednatele o všech skutečnostech, které mohou mít vliv na plnění závazků založených smlouvou a průběžně upozorňovat zejména na překážky bránící plnění a na nevhodnou povahu pokynů zadaných objednatelem.
- 7.2 Při plnění závazků ze smlouvy postupovat s odbornou péčí, podle svých nejlepších znalostí a schopností, dodržovat podmínky smlouvy, jakož i závazné právní předpisy a technické normy vztahující se k dílu.
- 7.3 Dodát dílo kompletní, v kvalitě odpovídající ČSN a v množství a provedení, jež určuje smlouva včetně dokladů, které jsou nutné k užívání dle § 417 a § 418 ObchZ.
- 7.4 Zabezpečit, aby veškeré dodávané komponenty, na které se vztahuje zákon č. 22/1997 Sb., o technických požadavcích na výrobky a o změně a doplnění některých zákonů, v platném znění byly opatřeny označením, které prokazuje, že výrobek splňuje technické požadavky stanovené ve všech nařízeních vlády, které se na něj vztahují a které toto označení stanovují nebo umožňují, a že byl při posouzení jeho shody dodržen stanovený postup dle § 13 zákona č. 22/1997 Sb., v platném znění.
- 7.5 Udržovat na místě plnění dle čl. 5.2 smlouvy pořádek a čistotu a odstraňovat odpady a nečistoty vzniklé jeho pracemi.
- 7.6 Provést veškeré dodávky, služby a výkony, kterých je potřeba trvale nebo dočasně k zahájení, dokončení, oživení, vyzkoušení, předání a uvedení díla do řádného provozu.
- 7.7 Bezplatně zpracovat a zaslat objednateli **dokumentaci skutečného provedení díla** (dále jen „dokumentace“) ke schválení na e-mailovou adresu nerad@mvcv.cz. Objednatel je povinen předložit případné připomínky k dokumentaci nebo informaci o schválení dokumentace na e-mailovou adresu zhotovitele vždy do 3(tří) pracovních dnů od doručení dokumentace objednateli. Zhotovitel je povinen upravit dokumentaci dle oprávněných připomínek a znovu předložit objednateli způsobem uvedeným výše. Po schválení dokumentace objednatelem předá zhotovitel dokumentaci v písemné podobě i na CD ve formátu: text-Word, tab-Excel, obr-JPG, PDF objednateli na adrese Ministerstvo vnitra, Olšanská 4, Praha 3. Předání schválené dokumentace je uchazeč povinen uskutečnit do **30 kalendářních dnů** ode dne předání/převzetí díla.

Objednatel je povinen:

- 7.8 Poskytnout zhotoviteli potřebnou součinnost při plnění díla tak, aby termín plnění uvedený v čl. 5.1 smlouvy mohl být splněn. Umožnit pracovníkům zhotovitele provádějícím dílo uvedeným v příloze č. 3 smlouvy vstup do místa plnění uvedeného v čl. 5.2 smlouvy v pracovní dny v pracovní době objednatele a na základě předchozí oboustranné dohody i v mimopracovní době a ve dnech pracovního volna nebo klidu a zajistit přítomnosti svých zástupců v místě plnění na základě předchozí oboustranné dohody.
- 7.9 Předat zhotoviteli písemně v listinné formě platnou revizi elektrických zařízení objednatele v místech plnění s vyhovujícím výsledkem do 2 (dvou) pracovních dnů po uzavření smlouvy na adrese uvedené v čl. 1 smlouvy (korespondenční adresa zhotovitele).

Čl. 8 Odpovědnost za vady, záruka

- 8.1 Zhotovitel odpovídá a ručí za to, že jím dodané dílo bude v množství, jež určuje smlouva, v jakosti a provedení vyhovujícím v plném rozsahu zákonům, předpisům a normám platným pro Českou republiku a že současně s dílem budou objednateli předány doklady a uživatelská dokumentace k zařízení v českém nebo anglickém jazyce, které jsou nutné k volnému nakládání s ním, a dále za to, že dílo bude prosto jakýchkoli právních nebo funkčních vad.
- 8.2 Zhotovitel poskytuje záruční dobu na dílo (tj. na veškeré nově dodané komponenty zařízení a služby dle smlouvy) **60 (šedesát) měsíců** od data předání/převzetí díla uvedeného v Protokolu.
- 8.3 Po celou záruční dobu dle čl. 8.2 smlouvy bude zhotovitelem objednateli v místě plnění poskytován bezplatný záruční servis na objednatelem oprávněně nahlášené vady díla.
- 8.4 Vady díla spočívající prokazatelně v nespolehlivosti nebo nefunkčnosti díla, které vzniknou v záruční době, je zhotovitel povinen odstranit bezplatně, na své náklady.
- 8.5 V případě výskytu vady v záruční době se zhotovitel zavazuje na základě bezodkladného nahlášení formou kvalifikované výzvy (v souladu s čl. 8.6 smlouvy) zahájit servisní zásah v místě plnění do **8 hodin** od nahlášení vady a odstranit vadu a uvést dílo do provozu bez zbytečného prodlení, nejpozději do **24 (dvacetičtyř) hodin** od zahájení servisního zásahu.
- 8.6 Za kvalifikovanou výzvu se považuje nahlášení vady, které splňuje tato kritéria:
- výzva musí být učiněna oprávněným (vyškoleným) pracovníkem objednatele z pracoviště Help Desk objednatele,
 - kvalifikovaná výzva musí být učiněna faxem na číslo 222 780 038 a musí obsahovat číslo smlouvy a číslo faktury, kterou bylo dílo uhrazeno, číslo dodacího listu, výrobní číslo zařízení vykazujícího vady, datum a čas nahlášení vady, příslušné místo plnění, jméno, příjmení, telefonní a faxové číslo osoby nahlášující vady a stručný technický popis projevu vady;
 - faxová výzva musí být objednatelem avizována předem telefonicky
 - v pracovní době (08:00 – 15:30) na číslo 283 003 432
 - v mimopracovní době a ve dnech pracovního volna nebo klidu na číslo 283 003 410
- 8.7 Pro začátek běhu lhůty pro odstranění vady je rozhodující prokazatelný čas odeslání kvalifikované výzvy faxem.
- 8.8 Po celou záruční dobu budou s ohledem na zachování záruky provádět veškeré práce a manipulaci s dílem a jeho komponenty (včetně oprav, výměn a propojování) pouze odpovědní pracovníci zhotovitele nebo zhotovitelem pověřené osoby, objednatel ani třetí osoby nejsou po celou záruční dobu oprávněny jakkoli

zasahovat do zařízení dodaného dle smlouvy.

- 8.9 Uplatní-li během záruční doby objednatel formou kvalifikované výzvy odstranění vady díla, má se za to, že uplatňuje bezplatné odstranění vady díla.

Čl.9 Smluvní pokuty, poplatek z prodlení

- 9.1 V případě nedodržení termínu splatnosti faktury dle čl. 4.9 smlouvy uhradí objednatel zhotoviteli poplatek z prodlení ve výši **0,05 %** oprávněně fakturované částky včetně DPH za každý i započatý den prodlení.
- 9.2 Zhotovitel je povinen v případě zaviněného nedodržení termínu plnění dle čl. 5.1 smlouvy zaplatit objednateli smluvní pokutu ve výši **1.000 Kč** (slovy: tisíc korun českých) za každý i započatý den prodlení.
- 9.3 Zhotovitel je povinen za prokazatelně zaviněné nedodržení doby zahájení odstraňování vady nebo doby pro odstranění vady a uvedení díla do provozu uvedených v čl. 8.4 smlouvy zaplatit objednateli smluvní pokutu ve výši **2.000 Kč** (slovy: dvatisíce korun českých) za každou i započatou hodinu prodlení.
- 9.4 Poplatek z prodlení a smluvní pokuty jsou splatné do 30 (třiceti) kalendářních dní od data, kdy byla povinné straně doručena písemná výzva k jejich zaplacení ze strany oprávněné strany, a to na účet oprávněné strany uvedený v písemné výzvě. Ustanovením o smluvní pokutě není dotčeno právo oprávněné strany na náhradu škody v plné výši.

Čl. 10 Odstoupení od smlouvy

Smluvní strany se ve smyslu § 345 ObchZ dohodly, že za podstatné porušení smluvní povinnosti budou považovat zhotovitelem zaviněné prodlení s dodáním díla o více než pět (5) kalendářních dnů. Objednatel je v takovém případě oprávněn odstoupit od smlouvy v souladu s ustanovením ObchZ.

Čl. 11 Odpovědnost za škody

- 11.1 Zhotovitel odpovídá za veškeré prokazatelné škody způsobené při plnění smlouvy objednateli nebo třetím osobám podle obecně platných předpisů. Škody odstraní zhotovitel na vlastní náklady.
- 11.2 Stejná odpovědnost se vztahuje na škody způsobené objednatelem na díle zhotovitele nebo třetím osobám. Tyto škody odstraní zhotovitel na náklady objednatele, nejsou součástí ceny dle smlouvy. Před odstraněním takových škod musí nejprve dojít k písemné dohodě smluvních stran. Dokud nedojde k takové dohodě, není zhotovitel povinen takové škody odstranit.
- 11.3 Zhotovitel bude po dobu prací souvisejících s realizací díla na vlastní náklady pojištěn proti krádeži a škodám na svém majetku (nářadí, zařízení, materiál potřebný pro realizaci díla), jakož i proti škodám způsobeným svojí činností.

Čl.12 Ostatní ujednání

- 12.1 Smluvní strany se zavazují chránit svá práva vyplývající ze smlouvy před třetími osobami a zdržet se jednání, která by jakýmkoli způsobem poškozovala zájmy

- druhé smluvní strany. Smluvní strany berou na vědomí, že obchodní a technické informace, které si vzájemně poskytnou v rámci plnění smlouvy jsou ve smyslu ObchZ důvěrné a mohou být použity pouze v souladu se smlouvou.
- 12.2 Veškeré informace, které si smluvní strany poskytly při jednání o uzavření smlouvy a při jejím plnění, zejména podklady uvedené v zápisech smluvních stran a poznatky získané při jejich vzájemných konzultacích, tj. citlivé informace nepodléhající režimu zákona č. 412/2005 Sb., o ochraně utajovaných skutečností a bezpečnostní způsobilosti, v platném znění, nesmí smluvní strany prozradit třetí osobě ani je použít v rozporu s jejich účelem pro své potřeby, ledaže by to vyplývalo ze smlouvy.
- 12.3 Veškerá dokumentace související s realizací předmětu smlouvy a poskytnuté podklady, údaje a informace spadající do předmětu plnění smlouvy nebo s ním přímo související budou zabezpečeny proti zneužití a nesmí být smluvními stranami poskytnuty třetím osobám ani jakékoliv z nich zveřejněny. Smluvní strany jsou oprávněny je využívat pouze za účelem naplnění smlouvy.
- 12.4 Při porušení povinností uvedených v čl. 12.1 až 12.3 smlouvy jsou smluvní strany povinny nahradit si způsobenou škodu v prokazatelné výši.
- 12.5 Zhotovitel prohlašuje, že je vlastníkem programových prostředků (dále jen „SW“) dodávaných jako součást předmětu plnění nebo že je oprávněn k poskytnutí a převodu nevýhradních časově neomezených užívacích práv (licenci) k SW (dále jen „nevýhradní práva k SW“). Zhotovitel se zavazuje nevýhradní práva k SW objednateli a konečným uživatelům poskytnout a na objednatele a konečné uživatele nevýhradní práva k SW převést.
- 12.6 Objednatel je oprávněn používat každou licenci SW v tomtéž čase pouze jednou. Objednatel je oprávněn pořídit si pro vlastní potřebu záložní kopie SW a dokumentace.
- 12.7 Z hlediska převodu práv k užívání SW je považován zhotovitel za poskytovatele a objednatel za nabyvatele.
- 12.8 Pokud je součástí dodávky poskytnutí a převod nevýhradních časově neomezených užívacích práv k volně šířeným programům (freeware) zhotovitelem objednateli a konečným uživatelům, které nejsou uvedeny v předmětu plnění, je zhotovitel povinen zpracovat přehled těchto licencí a předložit ho jako součást Protokolu. Zhotovitel garantuje, že poskytnutím a převodem uvedených užívacích práv neporušuje práva třetích stran, jakož ani AutZ.
- 12.9 Pokud je součástí dodávky zařízení programový prostředek charakteru OEM, znamená to, že je dodáván současně se zařízením a je součástí jeho ceny. Ve finančních kalkulacích či na faktuře se cena tohoto OEM programového prostředku nesmí objevit.
- 12.10 Smluvní strany jsou povinny neprodleně si oznamovat změny týkající se své právní subjektivity, např. sloučení nebo splynutí s jiným právním subjektem, přechod závazků na právního nástupce, jakož i jiné skutečnosti, které mohou ovlivnit plnění závazků ze smlouvy.
- 12.11 Smluvní strany nenesou odpovědnost za nesplnění závazků založených smlouvou, pokud k porušení smlouvy došlo z důvodu nepředvídatelných a neodvratitelných událostí mimořádné povahy, které bezprostředně ovlivňují plnění závazků založených smlouvou a které nastaly po uzavření smlouvy (vyšší moc). Smluvní strana, u které se projeví následky působení vyšší moci, je povinna o této skutečnosti uvědomit písemně nejpozději do 3 (tří) pracovních dnů druhou smluvní stranu. Stejně je povinna oznámit druhé smluvní straně, kdy působení vyšší moci skončilo. Pokud je působením vyšší moci ohroženo plnění závazků založených smlouvou, zavazují se smluvní strany projednat přiměřenou změnu smlouvy.

- 12.12 Zhotovitel prohlašuje, že činnosti, k jejichž provedení se smlouvou zavázal, jsou předmětem jeho podnikání a že je k provádění díla podle smlouvy odborně způsobilý podle zvláštních předpisů.
- 12.13 Veškeré důsledky vzniklé nesplněním nebo vadným plněním povinností zhotovitele podle smlouvy jdou k jeho tíži.
- 12.14 Veškeré důsledky vzniklé nesplněním nebo vadným plněním povinností objednatele podle smlouvy jdou k jeho tíži.

Čl. 13 Závěrečná ustanovení

- 13.1 Smlouvu lze měnit pouze písemnými průběžně číslovanými dodatky, které musí být podepsány zástupci smluvních stran oprávněnými jednat ve věcech podpisu smlouvy uvedenými za objednatele v článku 13.6 a) smlouvy a za zhotovitele v článku 13.7 a) smlouvy vyjma změn kontaktních osob nebo jejich kontaktních údajů uvedených v čl. 13.6 b) nebo čl. 13.7 b) smlouvy. Změnu kontaktních osob nebo jejich kontaktních údajů uvedených v čl. 14.6 b) nebo čl. 14.7 b) smlouvy si smluvní strany bezodkladně oznámí faxem nebo e-mailem a následně písemně.
- 13.2 Ostatní vztahy vyplývající z tohoto smluvního vztahu, které nejsou výslovně upraveny smlouvou, se řídí platnými právními předpisy, zejména ObchZ.
- 13.3 Smluvní strany prohlašují, že smlouva vyjadřuje přesně, určitě a srozumitelně jejich vůli a že jim nejsou známy žádné skutečnosti, které by bránily jejímu uzavření a splnění závazků smlouvou založených.
- 13.4 Smlouva včetně příloh je vyhotovena ve 3 (třech) stejnopisech, z nichž každý bude považován za originál. Objednatel obdrží 2 (dva) výtisky a zhotovitel obdrží 1 (jeden) výtisk.
- 13.5 Smlouva má 11 (jedenáct) listů a 4 (čtyři) přílohy, které jsou její nedílnou součástí, a to:
- | | |
|--|---------|
| Příloha č. 1: Tabulkový přehled místností | 3 listy |
| Příloha č. 2: Grafický přehled místností | 4 listy |
| Příloha č. 3: Seznam osob zhotovitele provádějících dílo v místě plnění. | 1 list |
| Příloha č. 4: Technická a cenová specifikace díla..... | 1 list |
- 13.6 Kontaktní osoby objednatele:
- | | | |
|--|------------------------------|------------------|
| a) ve věcech podpisu smlouvy: | Ing. Vladimír Vošický, Ph.D. | tel. 974 841 761 |
| b) ve věcech technických včetně převzetí díla: | Ing. Milan Neraď | tel. 974 841 655 |
| c) ve věcech přípravy smlouvy: | Mgr. Ludmila Burgetová | tel. 974 841 729 |
- 13.7 Kontaktní osoby zhotovitele:
- | | | |
|---|----------------------|------------------|
| a) ve věcech podpisu smlouvy: | Ing. Miroslav Filip | tel. 283 003 409 |
| b) ve věcech technických včetně předání díla: | Ing. Miroslav Čontoš | tel. 283 003 460 |
| c) ve věcech smlouvy: | JUDr. Jaroslav Bílek | tel. 283 003 430 |
- 13.8 Smluvní strany vzájemně prohlašují, že si smlouvu přečetly, že jim nejsou známy jakékoliv skutečnosti, které by uzavření smlouvy vylučovaly, neuvedly se vzájemně v omyl, že byla sjednána svobodně a vážně a nebyla ujednána v tísní ani za jinak jednostranně nevýhodných podmínek a berou na vědomí, že v plném rozsahu nesou veškeré právní důsledky plynoucí z vědomě jimi uvedených nepravdivých údajů.

- 13.9 Smlouva nabývá platnosti a účinnosti dnem jejího podpisu oběma smluvními stranami. Účinnost smlouvy končí jejím splněním; to se netýká záruční doby, sankcí a náhrad škody.
- 13.10 Smluvní strany na důkaz svého souhlasu s obsahem smlouvy připojují pod ní své podpisy.

V Praze dne:

Za zhotovitele:

Ing. Miroslav Filip místopředseda představenstva ATS-TELCOM PRAHA a.s.

V Praze dne:

Za objednatele:

Ing. Vladimír Vošický, Ph.D. ředitel odboru provozu informačních technologií a komunikací

Tabulkový přehled místností budovy „A“**Přehled místností v prvním podzemním podlaží**

ČÍSLO	ÚČEL MÍSTNOSTI	PLOCHA m ²	UŽIVATEL
A001	SCHODIŠTĚ		
A002	CHODBA		
A003	WC		
A004	UMÝVÁRNA	11,1	
A005	SKLAD	13,2	
A006	SKLAD	27	
A007	ŠATNA	11,6	
A008	SKLAD	14,8	
A009	SKLAD	26,5	
A010	SKLAD	27	
A011	KABELOVNA	12,7	
A012	SKLAD	24,3	
A013	SKLAD KOTELNY	29,6	
A014	KOTELNA		
A015	ÚKLID	6	
A016	SKLAD ÚKLIDU	4	
A017	CHODBA		
A018	SKLAD	12,1	
A019	SKLAD	19,6	
A020	ROZVODNA ÚSTŘEDNÝ	60,4	Letiště Praha
A021	SKLAD	27	
A022	SKLAD	26,5	
A023	SKLAD	15,3	2 PC, 1 telefon

Přehled místností v prvním nadzemním podlaží

ČÍSLO	ÚČEL MÍSTNOSTI	PLOCHA m ²	UŽIVATEL
A101	SCHODIŠTĚ		
A102	CHODBA		
A103	WC ŽENY		
A104	WC MUŽI	8,5	
A105	KANCELÁŘ	12,5	2
A106	KANCELÁŘ	29	6
A107	ZASEDACÍ MÍSTNOST	43,8	1
A108	KANCELÁŘ	29	5
A109	KANCELÁŘ	29	6
A110	KANCELÁŘ	13,6	2
A111	CHODBA	3	

A112	SKLAD	5	1	
A113	TELEFONNÍ ÚSTŘEDNA	48,4	Letiště Praha	
A114	KANCELÁŘ	27,9	5	
A115	WC MUŽI			
A116	SKLAD	3		
A117	CHODBA			
A118	KANCELÁŘ	28,5	6	+ 1 dvojjásuvka na chodbě (před kanceláři č.A118)
A119	KANCELÁŘ	14,2	1	
A120	KANCELÁŘ	29	6	
A121	KANCELÁŘ	14,2	2	
A122	KANCELÁŘ	15,9	3	
A123	KANCELÁŘ	13,1	2	
A124	KANCELÁŘ	13,6	2	
A125	KANCELÁŘ	15,3	3	+ 1 dvojjásuvka na chodbě (před kanceláři č.A125)
A126	KANCELÁŘ	13,1	2	
A127	SKLAD	13,5		
A128	PŘEDSIŇ			
A129	KANCELÁŘ	10	2	
A130	SKLAD	6		
A131	VRÁTNICE			
A132	VCHOD			

Přehled místností ve druhém nadzemním podlaží

ČÍSLO	ÚČEL MÍSTNOSTI	PLOCHA m ²	UŽIVATEL	
A201	SCHODIŠTĚ			
A202	CHODBA			
A203	WC ŽENY			
A204	WC MUŽI			
A205	TRANZITNÍ POKOJ	13,4	2	
A206	UČEBNA	80	13	
A207	ŠATNA MUŽI	15,3	1	
A208	KANCELÁŘ	16	3	
A209	KANCELÁŘ	16	3	+ 1 dvojjásuvka na chodbě (před kanceláři č.A209)
A210	ČAJOVÁ KUCHYŇKA	16		
A211	KANCELÁŘ	19,8	3	
A212	KANCELÁŘ	31,6	6	
A213	KANCELÁŘ	37,1	7	
A214	ŠATNA	5,1		
A215	MÍSTNOST PRO ODPOČINEK	10	2	
A216	MÍSTNOST PRO ODPOČINEK	12	2	
A217	WC MUŽI			
A218	SCHODIŠTĚ			

A219	ÚKLIDOVÁ KOMORA	2	
A220	SKLAD ZBRANI	17,9	
A221	SLUŽEBNA OCHRANNÉ SMĚNY	30,8	6
A222	ŠATNA	32,6	6
A223	KANCELÁŘ	16	3
A224	KANCELÁŘ	15,3	2
A225	ŠATNA MUŽI	30,7	6
A226	MÍSTNOST PRO ODPOČINEK	19,2	3
A227	KANCELÁŘ	14,7	1
A228	TRANZITNI POKOJ	16,6	3
A229	ŠATNA ŽENY	19,2	3

+ 1 dvojzásuvka

na chodbě

(před kanceláří č.A225)

Pozn: Ve sloupci „Uživatel“ je uveden počet pracovníků v jednotlivých místnostech.

Na každého pracovníka se počítá jedna dvojzásuvka.

Pro provoz síťových tiskáren budou navíc instalovány další dvojzásuvky:
v místnostech č. 200, 212, 225, 120, 106, 109.

V Praze dne:

Za zhotovitele:

Ing. Miroslav Filip místopředseda představenstva ATS-TELCOM PRAHA a.s.

V Praze dne:

Za objednatele:

Ing. Vladimír Vošický, Ph.D. ředitel odboru provozu informačních technologií a komunikací

Grafický přehled místností budovy „A“
(na třech následujících listech)

V Praze dne:

Za zhotovitele:

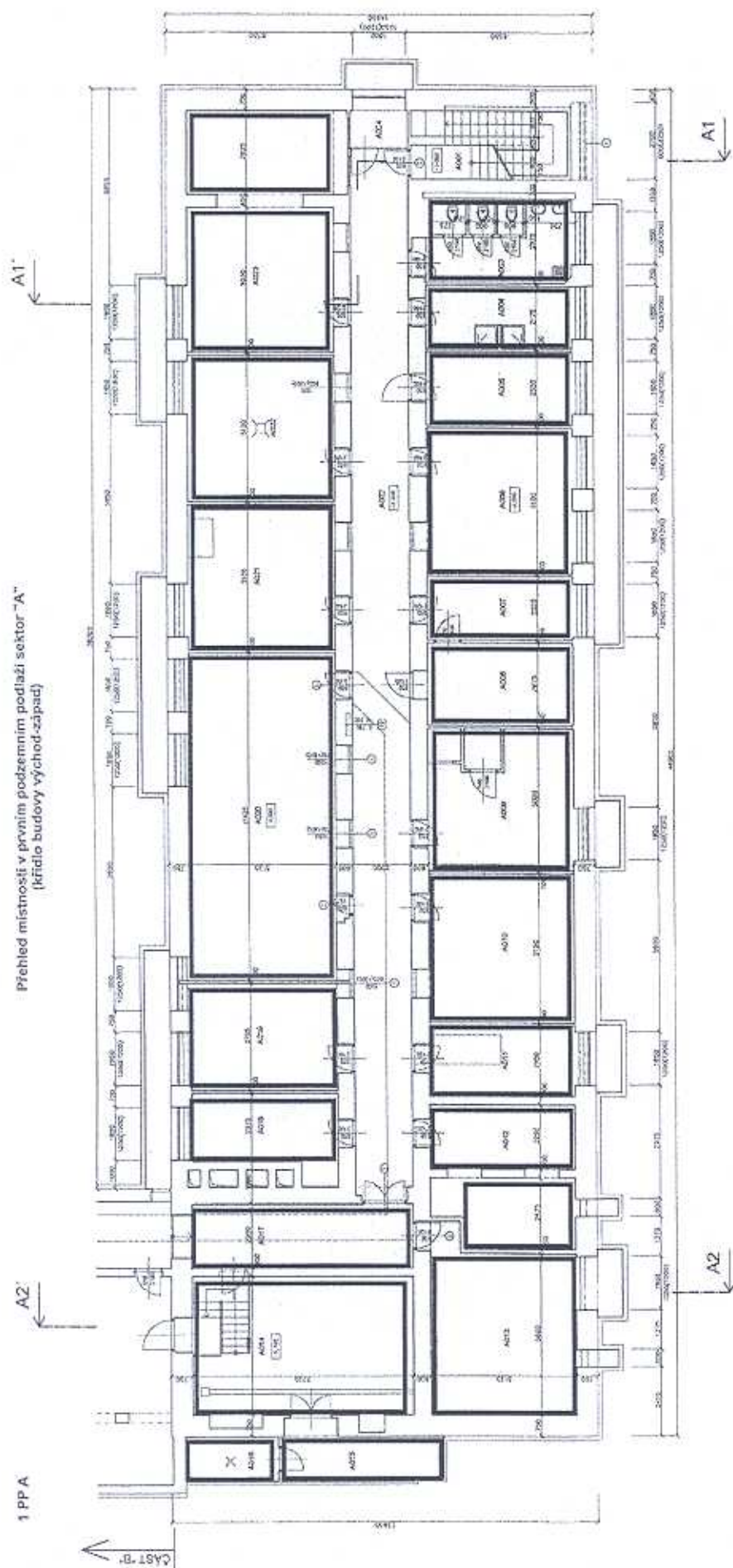
Ing. Miroslav Filip místopředseda představenstva ATS-TELCOM PRAHA a.s.

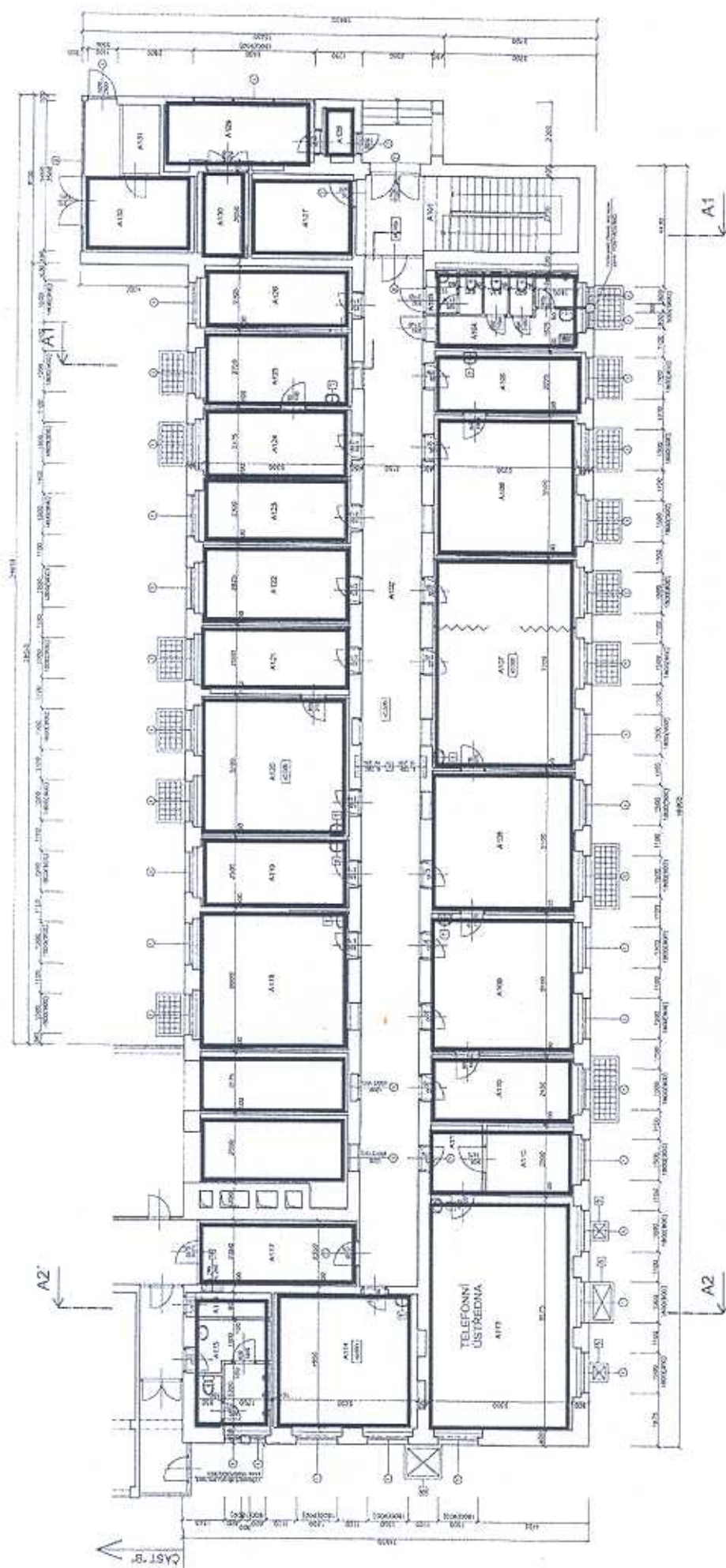
V Praze dne:

Za objednatele:

Ing. Vladimír Vošický, Ph.D. ředitel odboru provozu informačních technologií a komunikací

Přehled místností v prvním podzemním podlaží sektor "A"
(křídlo budovy východ-západ)





Seznam osob zhotovitele provádějících dílo v místě plnění

Příjmení	Jméno	Trvalé bydliště	Datum narození	Číslo OP	RZ auta	Prověrka
ELBL	Robert	Nětčická 2283, Kyjov	31.10.1969	107775910	9A3 4170	T
HENIŠ	Tomáš	K. Chocholy 13, České Budějovice	26.7.1982	108622988	7A2 5734	T
LENKO	Martin	Šandova 148, Kutná Hora	24.12.1965	107738576	1AP 4115	T
MICHŇO	Vladislav	Jasminová 2135, Nymburk	26.8.1954	105792675	1AP 4100	T
MOULIS	Pavel	Dobřív 328	22.7.1978	111706709	9A3 3977	T
HUB	Ladislav	Mrkvičkova 1362, Praha 6	7.7.1966	100994739	1A8 8726	T
TOMEK	Jiří	Levin 27, Králův Dvůr	21.12.1954	113469651	9A34184	T
KUCHAŘ	František	Snovídky 9, Vyškov	28.10.1955	114049779	6A99106	T
OCELÍK	Václav	Velkomoravská 57, Olomouc	27.8.1967	105715624	1AJ4588	V
ČONTOŠ	Miroslav	Pavelkova 3389/5, Praha 4	12.3.1958	101409775	4A48569	T
SCHICH	Miroslav	Litevská 1247, Praha 10	6.10.1956	MM313939	4A48568	T
BEJŠOVEC	Jan	Fráni Šrámka 23, Praha 5	18.11.1981	101255979	2A90027	T
NEUMANN	Ivo	Špírkova 525, Praha 12	2.5.1954	103665218	ne	T
VISKUP	Ján	Na Vinici 1733, Brandýs n/L.	3.6.1959	100939991	4A35778	T
JURČÍK	Zdeněk	Podolí 24, Přešov	6.6.1971	113870413	1A40841	T
VINTR	Ladislav	Rubanice 893, Strání	21.10.1964	108848205	9A77681	T
ŠALAMON	Pavel	Malinovského 769/43, Ivanovice na Hané	21.1.1968	109348017	5A96542	D
DOČKAL	Jiří	Kpt. Stránského 996/2, Praha 9	27.10.1975	105003373	AKA89-77	V
LENDĚL	Ivo	Zdislavická 725/12, Praha 4	25.7.1963	111195942	3A13868	D
ANDRLE	Karel	Manželů Dostálových 1215, Praha 9	9.3.1957	112064758	2A02918	T
DOLEŽAL	Pavel	Krupská 22, Praha 10	13.3.1953	103149519	4A35779	T

V Praze dne:

V Praze dne:

Za zhotovitele:

Za objednatele:

Ing. Miroslav Filip
místopředseda představenstva
ATS-TELCOM PRAHA a.s.

Ing. Vladimír Vošický, Ph.D.
ředitel odboru provozu informačních
technologií a komunikací

Technická a cenová specifikace díla

Číslo pol.	Název položky	Technická specifikace položky	Jednotková cena bez DPH (Kč)	Jednotková cena včetně DPH (Kč)	Jednotka	Počet jednotek	Cena za položku včetně DPH (Kč)
1	Technologický stojan	TRITON 45U/800x1000 skleněné dveře	221 139,23	265 367,07	ks	1	265 367,07
2	Patch panel	50p, RJ45	3 792,00	4 550,40	ks	3	13 651,20
3	Kabel	SYKFY 50p, 0,5	99,30	119,16	m	12	1 429,92
4	Patchcord	UTP CAT3, RJ45, 2m	90,00	108,00	ks	150	16 200,00
5	Patchcord	UTP CAT5E, RJ45, 3m	38,30	45,96	ks	100	4 596,00
6	Patchcord	UTP CAT5E, RJ45, 5m	57,50	69,00	ks	50	3 450,00
7	Kabel	UTP CAT6, SOLARIX	13,80	16,56	m	10 051	166 444,56
8	Dvojzásuvka telefonní	CAT6, RJ45, pod omítku	217,50	261,00	ks	139	36 279,00

Sazba daně z přidané hodnoty je vždy 20%.

Cena celkem bez DPH	Cena celkem včetně DPH
422 848,13	507 417,76

V Praze dne:

V Praze dne:

Za zhotovitele:

Za objednatele:

Ing. Miroslav Filip místopředseda představenstva ATS-TELCOM PRAHA a.s.
--

Ing. Vladimír Vošický, Ph.D. ředitel odboru provozu informačních technologií a komunikací
