

# SBÍRKA ZÁKONŮ

## ČESKÁ REPUBLIKA

---

**Částka 32**

**Rozeslána dne 22. dubna 2009**

**Cena Kč 29,-**

---

### O B S A H:

101. Nařízení vlády, kterým se mění nařízení vlády č. 224/2004 Sb., o některých podrobnostech provádění společných organizací trhu v režimu dovozních a vývozních licencí a osvědčení o stanovení náhrady předem pro zemědělské produkty
  102. Vyhláška, kterou se mění vyhláška Ministerstva vnitra č. 255/1999 Sb., o technických podmínkách věcných prostředků požární ochrany, ve znění pozdějších předpisů
  103. Sdělení Ministerstva zdravotnictví o vydání cenového předpisu 2/2009/FAR o regulaci cen léčivých přípravků a potravin pro zvláštní lékařské účely
  104. Sdělení Ministerstva zdravotnictví o vydání cenového rozhodnutí 2/09-FAR, kterým se stanoví seznam ATC skupin léčivých přípravků a potravin pro zvláštní lékařské účely nepodléhajících regulaci ceny původce
  105. Sdělení Ministerstva zdravotnictví o vydání cenového předpisu 3/2009/FAR o regulaci cen zdravotnických prostředků
  106. Sdělení Ministerstva zdravotnictví o vydání cenového rozhodnutí 3/09-FAR, kterým se stanoví seznam zdravotnických prostředků s regulovanými cenami
-

**101****NAŘÍZENÍ VLÁDY**

ze dne 30. března 2009,

**kterým se mění nařízení vlády č. 224/2004 Sb., o některých podrobnostech provádění společných organizací trhu v režimu dovozních a vývozních licencí a osvědčení o stanovení náhrady předem pro zemědělské produkty**

Vláda nařizuje podle § 2b odst. 2 zákona č. 252/1997 Sb., o zemědělství, ve znění zákona č. 128/2003 Sb. a zákona č. 441/2005 Sb., a podle § 1 odst. 3 zákona č. 256/2000 Sb., o Státním zemědělském intervenčním fondu a o změně některých dalších zákonů (zákon o Státním zemědělském intervenčním fondu), ve znění zákona č. 441/2005 Sb.:

**Čl. I**

Nařízení vlády č. 224/2004 Sb., o některých podrobnostech provádění společných organizací trhu v režimu dovozních a vývozních licencí a osvědčení o stanovení náhrady předem pro zemědělské produkty, se mění takto:

1. Na konci poznámky pod čarou č. 1 se doplňují slova

„Nařízení Komise (ES) č. 1301/2006 ze dne 31. srpna 2006, kterým se stanoví společná pravidla ke správě dovozních celních kvót pro zemědělské produkty, které podléhají režimu dovozních licencí, v platném znění.

Kapitoly II a III Části III nařízení Rady (ES) č. 1234/2007 ze dne 22. října 2007, kterým se stanoví společná organizace zemědělských trhů a zvláštní ustanovení pro některé zemědělské produkty („jednotné nařízení o společné organizaci trhů“), v platném znění.

Nařízení Komise (ES) č. 376/2008 ze dne 23. dubna 2008, kterým se stanoví společná prováděcí pravidla k režimu dovozních a vývozních licencí a osvědčení

o stanovení náhrady předem pro zemědělské produkty, v platném znění.“.

2. V § 2 odst. 1 větě první se slova „; je-li žádost podána způsobem umožňujícím dálkový přístup, je třeba tuto písemně potvrdit ve lhůtě do 3 dnů ode dne jejího podání“ zrušují.

3. V § 2 odst. 2 se věta druhá zrušuje.

4. § 3 zní:

**„§ 3****Provedení záznamů a potvrzení vyhotovení č. 1 licence a osvědčení**

(1) Záznam do vyhotovení č. 1 licence nebo do vyhotovení č. 1 osvědčení provede zúčastněná strana nebo příslušný celní úřad<sup>3)</sup>.

(2) Záznam a potvrzení vyhotovení č. 1 osvědčení pro zemědělské produkty neuvedené v příloze č. 1 Smlouvy o založení Evropského společenství provede Fond<sup>4)</sup>.“.

5. V § 5 odst. 2 se na konci písmene b) čárka nahrazuje tečkou a písmeno c) se zrušuje.

**Čl. II****Účinnost**

Toto nařízení nabývá účinnosti dnem jeho vyhlášení.

Předseda vlády:

Ing. **Topolánek** v. r.

Ministr zemědělství:

Mgr. **Gandalovič** v. r.

**102****VYHLÁŠKA**

ze dne 9. dubna 2009,

**kterou se mění vyhláška Ministerstva vnitra č. 255/1999 Sb., o technických podmínkách věcných prostředků požární ochrany, ve znění pozdějších předpisů**

Ministerstvo vnitra stanoví podle § 24 odst. 2 zákona č. 133/1985 Sb., o požární ochraně, ve znění zákona č. 203/1994 Sb., zákona č. 237/2000 Sb. a zákona č. 186/2006 Sb.:

**Čl. I**

Vyhláška č. 255/1999 Sb., o technických podmínkách věcných prostředků požární ochrany, ve znění nařízení vlády č. 352/2000 Sb. a vyhlášky č. 456/2006 Sb., se mění takto:

1. V § 1 se na konci odstavce 1 tečka nahrazuje čárkou a doplňuje se písmeno i), které zní:

„i) ochranného oděvu pro likvidaci požárů ve venkovním prostředí.“.

2. V § 1 odst. 2 se číslo „8“ nahrazuje číslem „9“.

3. V § 1 se doplňuje odstavec 3, který zní:

„(3) Tato vyhláška byla oznámena v souladu se směrnicí Evropského parlamentu a Rady 98/34/ES ze dne 22. června 1998 o postupu poskytování informací v oblasti technických norem a předpisů a pravidel pro služby informační společnosti, ve znění směrnice 98/48/ES.“.

4. Doplnuje se příloha č. 9, která zní:

„Příloha č. 9 k vyhlášce č. 255/1999 Sb.

## **TECHNICKÉ PODMÍNKY OCHRANNÉHO ODĚVU PRO LIKVIDACI POŽÁRŮ VE VENKOVNÍM PROSTŘEDÍ**

1. Technické podmínky ochranného oděvu pro likvidaci požárů ve venkovním prostředí jsou splněny za předpokladu, že ochranný oděv splňuje požadavky ČSN EN 15614, ČSN EN 531, ČSN EN 1149-5 a ČSN EN 340.
2. Další technické podmínky pro střih a provedení jednovrstvého ochranného oděvu pro likvidaci požárů ve venkovním prostředí podle bodu 1 (dále jen „jednovrstvý ochranný oděv“), který se skládá z blůzy a kalhot, uvedené v této příloze platí v případě jeho použití příslušníky Hasičského záchranného sboru České republiky a členy jednotek dobrovolných hasičů obcí, pro zajištění jejich jednotného vzhledu a k jejich identifikaci na místě zásahu.

### **I. Blůza**

1. Blůza je volného střihu, nepodšitá, zapínaná na zdrhovadlo kryté légou až do límce. Přední a zadní díly jsou členěny tvarovaným sedlem. Rukávy jsou dvoudílné hlavicové ukončené pružnou manžetou se spínadlem. Rukávy mají našitou ve dvou úrovních reflexní pásku. Límec je tvarovaný. Reflexní páska je našitá po obvodě hrudní části kabátu a od délky blůzy ve vzdálenosti 5 cm.
2. Přední díly jsou členěny zdvojeným tvarovaným sedlem a prostřižené v pase. Ve spodní části prostřižení je všitá šikmá kapsa s patkou a poutkem pro lepší otevření kapes. Na pravé hrudní části předního dílu je našita poloměchová kapsa s patkou a poutkem pro lepší otevření patky, 20 mm nad patkou je našitá smyčková část stuhového uzávěru 70 x 38 mm pro hodnotní značení. Na levé hrudní části předního dílu je našita měchová kapsa na radiostanici s patkou a poutkem pro lepší otevření patky. V obou hrudních patkách je poutko pro zajištění kapsy.
3. Zadní díl je členěný zdvojeným tvarovaným sedlem. Průramky zadního dílu mají vypracované golfové záhyby kopírující tvar průramku. V pasové části je našitý tunel z lící strany šíře 40 mm s provlečenou pruženkou šíře 30 mm. Ve vzdálenosti 50 mm nad reflexní páskou je tepelně zafixovaný negativní reflexní nápis HASIČI – žluté barvy. Zadní díl je tvarovaný, prodloužený o 40 mm. Ve středu zadního průkrčníku je všité zavěšovací poutko délky 80 mm.
4. Rukávy jsou dvoudílné, ukončené do manžety, z části stažené pruženkou šíře 20 mm ve dvou řadách, doplněné spínadlem šíře 50 mm, zapínaným na háčkovou část stuhového uzávěru 50 x 25 mm. Pod spínadlem je smyčková část stuhového uzávěru 70 x 25 mm, s možností regulace dolní šířky rukávu. Loketní část je tvarovaná odšitými záševky pro lepší pohyblivost. Spodní část rukávu u průramku je mírně upravená tvarováním do výšky, umožňující lepší pohyb při zvedání rukou. Horní reflexní páska má umístění navazující na reflexní pásku na hrudi. Spodní reflexní páska je umístěna 150 mm od spodní hrany rukávu.

## 5. Provedení kapes:

- a) kapsa hrudní poloměchová pravá 1 ks - rozměr 160 x 180 x 40 mm, rozměry háčkové části stuhového uzávěru 160 x 25 mm – 1 ks, reflexní páska našitá přes kapsu v návaznosti na přední díl,
- b) kapsa hrudní měchová levá 1 ks - rozměr 160 x 75 x 40 mm, rozměry háčkové části stuhového uzávěru 40 x 38 mm – 1 ks, reflexní páska našitá přes kapsu v návaznosti na přední díl, pruženka širší 10 mm všitá v horní části kapsy,
- c) kapsa spodní boční šikmá 2 ks - rozměr 180 x 180 mm, rozměry háčkové části stuhového uzávěru 50 x 25 mm – 2 x 2 ks.
- d) v pravé kapse je všité poutko s kovovým polokroužkem pro zavěšení rukavic.

## 6. Provedení patek:

- a) patka hrudní pravá s poutkem 1 ks - rozměr 180 x 70 mm, rozměry smyčkové části stuhového uzávěru 50 x 25 mm – 2 ks,
- b) patka hrudní levá s poutkem 1 ks - rozměr 95 x 85 mm, rozměry smyčkové části stuhového uzávěru 70 x 38 mm – 1 ks,
- c) patka spodní boční šikmá s poutkem 2 ks - rozměr 200 x 50 mm, rozměry smyčkové části stuhového uzávěru 50 x 25 mm – 2 x 2 ks.

7. Límec je stojatého tvaru s mírným vytvarováním pro lepší položení límce při otevření zdrhovadla a ohnutí límce. Přední délka límce je 100 mm, ve středu límce je 80 mm.

8. Přední zapínání je provedeno na zdrhovadlo spirálového typu, dělitelné, sahající do konce stojatého límce. Zdrhovadlo je kryté légou širší 70 mm, sahající po celé délce předního dílu. Léga je zapínaná na stuhový uzávěr po celé délce, pouze v místech všitého límce s přerušením 20 mm. Léga má našitou reflexní pásku podle umístění na blůze v hrudní i spodní části blůzy. Pod zdrhovadlem je našito podložení.

9. Dolní okraj blůzy je v předních dílech se záložkami, 2 x podehnutý, prošitý v šíři 20 mm, navazující na zadní část. Zadní část je vytvarovaná do maximální hloubky 40 mm.

10. Reflexní páska je našitá na předních dílech 50 mm od okraje podehnuté délky a pokračuje v rovině přes zadní díl k druhému přednímu dílu.

11. Zpracování blůzy je provedeno tak, že všechny švy včetně nakládaných kapes jsou zajištěny proti třepení obnitkováním. Švy, patky jsou prošity na dvou jehlovém šicím stroji. Začátek a konec strojového šití je zajištěn zpětným zapožitím nejméně v délce 10 mm. Počet stehů na 10 mm strojového šití je 3,5 - 4 stehy. Stuhové uzávěry jsou dostatečně přišity, tzn. po celém obvodu s dostatečným zapožitím. Šití nebo ozdobné prošití nezpůsobuje stažení nebo vrásnění švů. Všechna namáhaná místa jako jsou kapsy, patky jsou zpevněny uzávěrkami. Stuhové uzávěry jsou našité pouze na spodních dílech patek, légy. Konce nití na celém výrobku jsou řádně odstřižené.

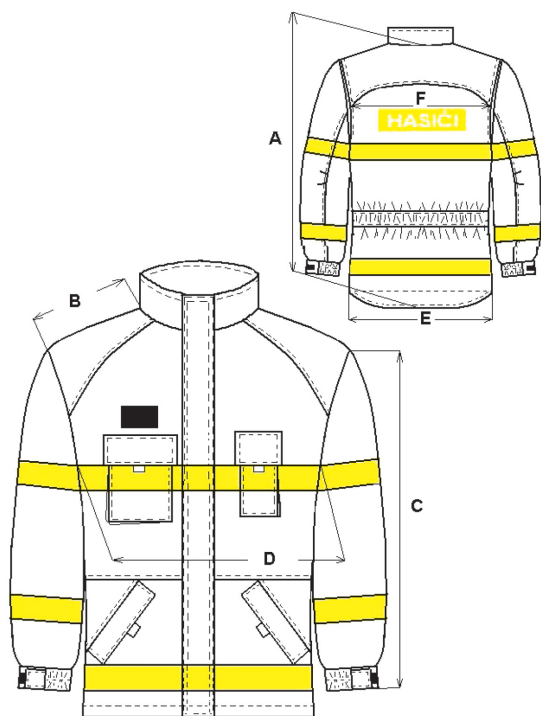
12. Na blůze v její horní pravé přední části nad kapsou může být přišit nesnadno hořlavý stuhový uzávěr, o rozměrech 70 x 38 mm, určený pro funkční nebo hodnotní označení nositele oděvu. Na blůze je přišita část stuhového uzávěru se smyčkami.

13. Funkční nebo hodnotní označení je z podkladového materiálu, shodného se svrchní vnější oděvní součástí, našité na část stuhového uzávěru s háčky o rozměrech 70 x 38 mm.

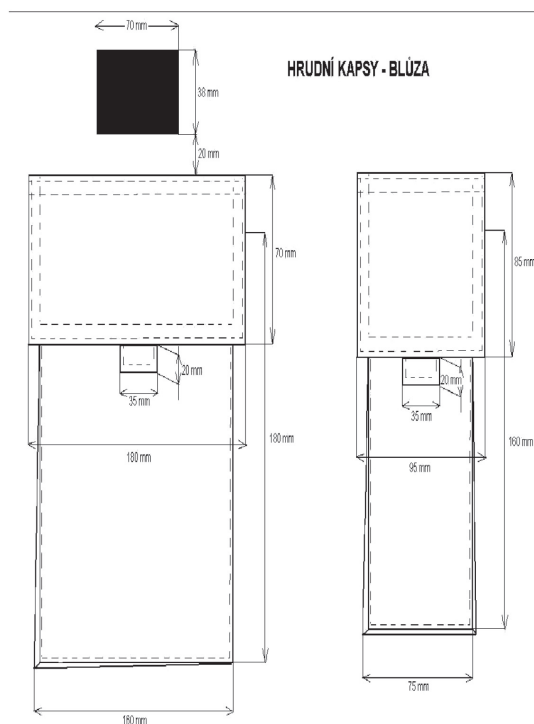
14. Funkční nebo hodnotní označení tvoří vyšíváný rámeček o síle 2,3 mm se stuhovým uzávěrem na rubu a vyšívané funkční nebo hodnotní označení.

15. Blůza je stříhově řešena podle obrázku č. 1.

16. Hrudní kapsy blůzy jsou stříhově řešeny podle obrázku č. 2.



Obrázek č. 1

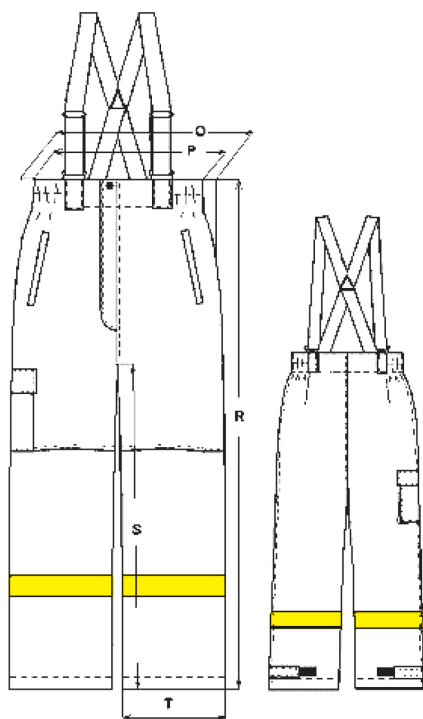


Obrázek č. 2

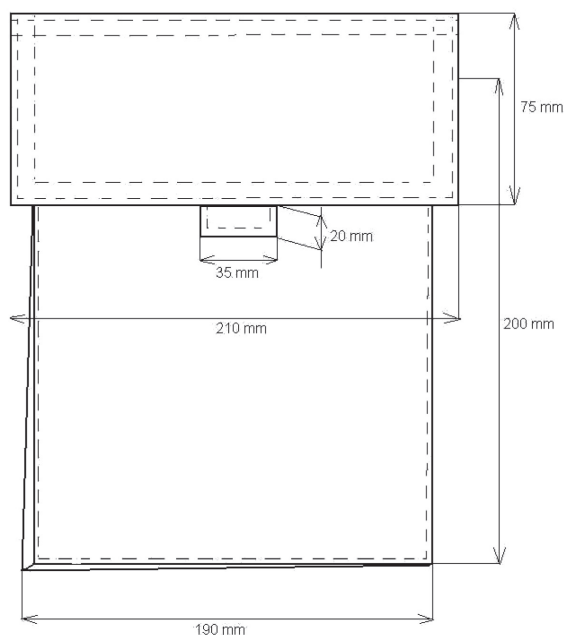
## II. Kalhoty

1. Kalhoty jsou dlouhé, nepodšité, volného střihu, se zvýšeným pasem, poutky pro opasek a šle. Na pravém bočním švu je našitá poloměchová kapsa, krytá patkou se zapínáním na stuhový uzávěr. Kapsa je umístěná od pasového kraje 360 mm. Kromě prostřížení předního dílu ve stehenní části mají kalhoty všitý tvarovaný klín v krokové a sedové části, usnadňující volný pohyb a zvyšující pevnost kalhot v rozkroku.
2. Přední díly mají zesílení v kolenní části (bez výztuže), prostřížené a tvarované ve stehenní části. Rozparek kalhot je zapínán na zdrhovadlo kryté légou.
3. Dvě šikmé kapsy jsou jednovýpustkové se zdrhovadlem délky 180 mm, umístěné 100 mm od horní hrany pasu.
4. Zadní díly jsou rovné s odšitými pasovými záševky. Zadní díl není prostřížený. Pruženka v pase je všitá od poutka předního dílu k záševku zadního dílu. Ve spodní části mají našité spínadlo délky 125 mm a šířky 35 mm, zapínané na stuhový uzávěr.
5. Nohavice mají našitou reflexní pásku pod kolenním zesílením. Spojení reflexních pásek při sešití navazují přesně na sebe.
6. Pasový límec je zvýšený, s podšitím 60 mm, přes boční šev stažený 2 x pruženkou šíře 20 mm.
7. Poutka na opasek a šle jsou minimální šíře 40 mm se zapínáním v rubní straně kalhot na stuhový uzávěr. V rubní straně je na pásku našitá smyčková část stuhového uzávěru 40 x 50 mm. Průchodnost poutek na opasek je 50-60 mm. Pasový límec je v přední části zapínán na kovový druk.

8. Poutka na opasek a šle mají 10 mm od přehnuté zažehlené strany našitou háčkovou část stuhového uzávěru 40 x 50 mm. Kalhoty mají v pasové části 4 poutka.
9. Šle jsou nastavitelné, odnímatelné, zhotovené ze 40 mm pruženky. V přední části je pruženka provlečená v průvlečné sponě černé barvy šíře 40 mm, pro možnost nastavení délky šlí. Pro přichycení šlí do poutek kalhot mají šle plastové oválné spony černé barvy. Proti padání šlí z ramen jsou šle v zadní části jištěné plastovou křížovou sponou černé barvy šíře 45 mm.
10. Kapsa boční poloměchová – rozměr 190 x 200 x 40 mm, rozměry háčkové části stuhového uzávěru 50 x 25 mm – 2 ks.
11. Patka boční s poutkem – rozměr 210 x 75 mm, rozměry smyčkové části stuhového uzávěru 50 x 25 mm – 2 ks.
12. Dolní okraj nohavic je 2 x podehnutý se záložkou 30 mm. V záložce je provlečená tkanice černé barvy na stažení, s plochou brzdičkou černé barvy uvnitř krokového švu. Brzdička s provlečenou tkanicí je přišitá poutkem na krokový šev.
13. Zpracování kalhot je provedeno tak, že všechny švy včetně nakládáných kapes jsou zajištěny proti třepení obnitkováním. Švy jsou prošity na dvou jehlovém šicím stroji. Začátek a konec strojového šití je zajištěn zpětným zapožitím nejméně v délce 10 mm. Počet stehů na 10 mm strojového šití je 3,5 - 4 stehy. Stuhové uzávěry jsou dostatečně přišity, tzn. po celém obvodu s dostatečným zapožitím. Šití nebo ozdobné prošití nezpůsobují stažení nebo vrásnění švů. Všechna namáhaná místa jako jsou kapsy, patky a poutka jsou zpevněny uzávěrkami. Stuhové uzávěry jsou našité pouze na spodních dílech patek. Konce nití na celém výrobku jsou řádně odstřižené.
14. Kalhoty jsou střihově řešeny podle obrázku č. 3.
15. Boční kapsa kalhot je střihově řešena podle obrázku č. 4.



Obrázek č. 3



Obrázek č. 4

### **III. Materiály jednovrstvého ochranného oděvu**

1. Materiály pro výrobu jednovrstvého ochranného oděvu jsou následující:
  - a) vrchový materiál – vhodné materiálové složení je například 93 % meta-aramid, 5 % para-aramid, 2 % antistatické vlákno, hmotnost 220 g/m<sup>2</sup>, nebo materiál obdobných užitných (technických a kvalitativních) vlastností, barva tmavě modrá podle barevnice RAL 5004,
  - b) nápadný materiál – šíře 50 mm, barva žlutá s kombinovanými vlastnostmi,
  - c) nápis HASIČI – nápadný, barva žlutá, kombinovaný materiál, negativní, rozměr rámečku 290 x 75 mm, velikost písma 260 x 55 mm bez háčku, s háčkem 63 mm, typ písma Switzerland CE,
  - d) stuhový uzávěr – s nehořlavou úpravou, šíře 25 mm, 38 mm, 50 mm, barva černá,
  - e) zdrhovadlo pro přední zapínání blůzy – dělitelné, spirálové, se sníženou hořlavostí, barva černá,
  - f) zdrhovadla do kapes kalhot – nedělitelné, spirálové, se sníženou hořlavostí, barva černá, délka 18 cm - 2 ks,
  - g) zdrhovadla do rozparku kalhot – nedělitelné, spirálové, se sníženou hořlavostí, barva černá - 1 ks,
  - h) šicí nitě – například 100 % aramid, nebo materiál obdobných užitných (technických a kvalitativních) vlastností, barva černá a rezná pro našívání nápadného materiálu.
2. Použitý základní materiál pro výrobu jednovrstvého ochranného oděvu splňuje požadavky z hlediska:
  - a) zdravotní nezávadnosti <sup>1)</sup>,
  - b) stálobarevnosti <sup>2)</sup>,
  - c) odolnosti proti žmolkování <sup>3)</sup>,
  - d) odolnosti proti povrchovému smáčení <sup>4)</sup>,
  - e) odolnosti proti průniku kapalných chemikálií <sup>5)</sup>,
  - f) odolnosti v oděru <sup>6)</sup>.

### **IV. Značení jednovrstvého ochranného oděvu**

Blůza je označena našitou etiketou na vnitřním pravém předním dílu pod hrudní kapsou. Kalhoty jsou označeny našitou etiketou na levém spodním kapesním váčku. Etikety obsahují údaje podle ČSN EN 340.

<sup>1)</sup> například podle ČSN EN ISO 3071, ČSN EN ISO 105-E04, ČSN EN 14362 a ČSN EN ISO 14184

<sup>2)</sup> například podle ČSN EN ISO 105

<sup>3)</sup> například podle ČSN EN ISO 12945

<sup>4)</sup> například podle ČSN EN 24920

<sup>5)</sup> například podle ČSN EN ISO 6530

<sup>6)</sup> například podle ČSN EN ISO 12947 “.

Čl. II  
**Účinnost**

Tato vyhláška nabývá účinnosti dnem jejího vyhlášení.

Ministr:  
MUDr. Mgr. **Langer** v. r.

**103****SDĚLENÍ****Ministerstva zdravotnictví**

ze dne 6. dubna 2009

**o vydání cenového předpisu 2/2009/FAR o regulaci cen léčivých přípravků a potravin  
pro zvláštní lékařské účely**

Ministerstvo zdravotnictví podle ustanovení § 10 zákona č. 526/1990 Sb., o cenách, ve znění pozdějších předpisů, sděluje, že dne 20. března 2009 vydalo cenový předpis 2/2009/FAR o regulaci cen léčivých přípravků a potravin pro zvláštní lékařské účely. Cenový předpis je publikován ve Věstníku Ministerstva zdravotnictví částka 2/2009 ze dne 31. března 2009 a nabyl účinnosti dne 1. dubna 2009.

Ministryně:

**Filipiová v. r.**

**104****SDĚLENÍ****Ministerstva zdravotnictví**

ze dne 6. dubna 2009

**o vydání cenového rozhodnutí 2/09-FAR, kterým se stanoví seznam ATC skupin  
léčivých přípravků a potravin pro zvláštní lékařské účely nepodléhajících regulaci ceny původce**

Ministerstvo zdravotnictví podle ustanovení § 10 zákona č. 526/1990 Sb., o cenách, ve znění pozdějších předpisů, sděluje, že dne 20. března 2009 vydalo cenové rozhodnutí 2/09-FAR, kterým se stanoví seznam ATC skupin léčivých přípravků a potravin pro zvláštní lékařské účely nepodléhajících regulaci ceny původce. Cenové rozhodnutí je publikováno ve Věstníku Ministerstva zdravotnictví částka 2/2009 ze dne 31. března 2009 a nabylo účinnosti dne 1. dubna 2009.

Ministryně:

**Filipiová v. r.**

**105****SDĚLENÍ****Ministerstva zdravotnictví**

ze dne 6. dubna 2009

**o vydání cenového předpisu 3/2009/FAR o regulaci cen zdravotnických prostředků**

Ministerstvo zdravotnictví podle ustanovení § 10 zákona č. 526/1990 Sb., o cenách, ve znění pozdějších předpisů, sděluje, že dne 20. března 2009 vydalo cenový předpis 3/2009/FAR o regulaci cen zdravotnických prostředků. Cenový předpis je publikován ve Věstníku Ministerstva zdravotnictví částka 2/2009 ze dne 31. března 2009 a nabyl účinnosti dne 1. dubna 2009.

Ministryně:

**Filipiová v. r.**

**106****SDĚLENÍ****Ministerstva zdravotnictví**

ze dne 6. dubna 2009

**o vydání cenového rozhodnutí 3/09-FAR, kterým se stanoví seznam  
zdravotnických prostředků s regulovanými cenami**

Ministerstvo zdravotnictví podle ustanovení § 10 zákona č. 526/1990 Sb., o cenách, ve znění pozdějších předpisů, sděluje, že dne 20. března 2009 vydalo cenové rozhodnutí 3/09-FAR, kterým se stanoví seznam zdravotnických prostředků s regulovanými cenami. Cenové rozhodnutí je publikováno ve Věstníku Ministerstva zdravotnictví částka 2/2009 ze dne 31. března 2009 a nabylo účinnosti dne 1. dubna 2009.

Ministryně:

**Filipiová v. r.**







**Vydává a tiskne:** Tiskárna Ministerstva vnitra, p. o., Bartůňkova 4, pošt. schr. 10, 149 01 Praha 415, telefon: 272 927 011, fax: 974 887 395 – **Redakce:** Ministerstvo vnitra, Nám. Hrdinů 1634/3, pošt. schr. 155/SB, 140 21 Praha 4, telefon: 974 817 287, fax: 974 816 871 – **Administrace:** písemné objednávky předplatného, změny adres a počtu odebíraných výtisků – MORAVIAPRESS, a. s., U Póny 3061, 690 02 Břeclav, fax: 519 321 417, e-mail: sbirky@moraviapress.cz. Objednávky ve Slovenské republice přijímá a titul distribuuje Magnet-Press Slovakia, s. r. o., Teslova 12, 821 02 Bratislava, tel.: 00421 2 44 45 46 28, fax: 00421 2 44 45 46 27. **Roční předplatné** se stanovuje za dodávku kompletního ročníku včetně rejstříku z předcházejícího roku a je od předplatitelů vybíráno formou záloh ve výši oznámené ve Sbírce zákonů. Závěrečné vyúčtování se provádí po dodání kompletního ročníku na základě počtu skutečně vydaných částek (první záloha na rok 2009 činí 5 000,- Kč) – Vychází podle potřeby – **Distribuce:** MORAVIAPRESS, a. s., U Póny 3061, 690 02 Břeclav, celoroční předplatné – 516 205 176, 516 205 175, objednávky jednotlivých částek (dobírky) – 516 205 207, objednávky-knihkupci – 516 205 207, faxové objednávky – 519 321 417, e-mail – sbirky@moraviapress.cz, zelená linka – 800 100 314. **Internetová prodejna:** www.sbirkyzakonu.cz – **Drobný prodej** – **Benešov:** Oldřich HAAGER, Masarykovo nám. 231; **Brno:** Ing. Jiří Hrazdil, Vranovská 16, SEVT, a. s., Česká 14; **České Budějovice:** SEVT, a. s., Česká 3, tel.: 387 319 045; **Cheb:** EFREX, s. r. o., Karlova 31; **Chomutov:** DDD Knihkupectví – Antikvariát, Ruská 85; **Kadaň:** Knihařství – Příbíkova, J. Švermy 14; **Kladno:** eL VaN, Ke Stadionu 1953, tel.: 312 248 323; **Klatovy:** Krameriovo knihkupectví, nám. Míru 169; **Liberec:** Podještědské knihkupectví, Moskevská 28; **Litoměřice:** Jaroslav Tvrdík, Štursova 10, tel.: 416 732 135, fax: 416 734 875; **Most:** Knihkupectví „U Knihomila“, Ing. Romana Kopková, Moskevská 1999; **Olomouc:** ANAG, spol. s r. o., Denisova č. 2, Zdeněk Chumchal – Knihkupectví Tycho, Ostružnická 3, Knihkupectví SEVT, a. s., Ostružnická 10; **Ostrava:** LIBREX, Nádražní 14, Profesio, Hollarova 14, SEVT, a. s., Denisova 1; **Otrokovice:** Ing. Kučeřík, Jungmannova 1165; **Pardubice:** LEJHANEK, s. r. o., třída Míru 65; **Plzeň:** Typos, tiskařské závody s. r. o., Úslavská 2, EDICUM, Bačická 15, Technické normy, Na Roudné 5, Vydavatelství a naklad. Aleš Čeněk, nám. Českých bratří 8; **Praha 1:** NEOLUXOR, Na Poříčí 25, LINDE Praha, a. s., Opletalova 35, NEOLUXOR s. r. o., Václavské nám. 41; **Praha 4:** SEVT, a. s., Jihlavská 405; **Praha 5:** SEVT, a. s., E. Peškové 14; **Praha 6:** PPP – Staňková Isabela, Puškinovo nám. 17, PERIODIKA, Komornická 6; **Praha 8:** Specializovaná prodejna Sbírky zákonů, Sokolovská 35, tel.: 224 813 548; **Praha 9:** Abonentní tiskový servis-Ing. Urban, Jablonecká 362, po-pá 7–12 hod., tel.: 286 888 382, e-mail: tiskovy.servis@abonent.cz, DOVOZ TISKU SUWECO CZ, Klečákova 347; **Praha 10:** BMSS START, e-mail: kartoon@kartoon.cz; **Zábřeh:** Mgr. Ivana Patková, Žižkova 45; **Žatec:** Simona Novotná, Brázda-prodejna u pivovaru, Žižkovo nám. 76, Jindřich Procházka, Bezděkov 89 – Vazby Sbírek, tel.: 415 712 904. **Distribuční podmínky předplatného:** jednotlivé částky jsou expedovány neprodleně po dodání z tiskárny. Objednávky nového předplatného jsou vyřizovány do 15 dnů a pravidelné dodávky jsou zahajovány od nejbližší částky po ověření úhrady předplatného nebo jeho zálohy. Částky vyšlé v době od zaevidování předplatného do jeho úhrady jsou doposílány jednorázově. Změny adres a počtu odebíraných výtisků jsou prováděny do 15 dnů. **Reklamace:** informace na tel. čísle 516 205 207. V písemném styku vždy uvádějte IČO (právnícká osoba), rodné číslo (fyzická osoba). **Podávání novinových zásilek** povoleno Českou poštou, s. p., Odštěpný závod Jižní Morava Ředitelství v Brně č. j. P/2-4463/95 ze dne 8. 11. 1995.