

Malé obce - sociologický pohled

Pro potřeby VM zpracovala: Ing. Pavlína Maříková,
Sociologická laboratoř KHV PEF
Česká zemědělská univerzita Praha

říjen 2004

Použité materiály a zdroje dat:

Malý lexikon obcí ČR 2002, ČSÚ Praha 2003
Výsledky SLBD 2001, ČSÚ Praha 2003

Data a výsledky výzkumů SL:

Trendy sociálních změn v zemědělství a na venkově, 1999, N = 2 142 respondentů z obcí do 2 000 obyvatel

Charakteristika obcí, 2003, N = 1 324 starostů venkovských obcí

Současný venkov, 2003, N = 1 634 respondentů ve věku 25 – 64 let z obcí do 2 000 obyvatel

Život lidí na venkově, 2004, N = 1 518 respondentů ve věku 18 – 30 a 60 – 75 let z obcí do 2 000 obyvatel

Majerová V. a kol.: Český venkov 2000 – Základní údaje, PEF ČZU Praha 2002

Majerová V. a kol.: Český venkov 2001 – Instituce, I. část, PEF ČZU Praha 2002

Majerová V. a kol.: Český venkov 2003 – Situace před vstupem do EU, PEF ČZU Praha 2004

1. Vymezení malých obcí a jejich charakteristika

Stručný historický úvod

Pro ČR je charakteristická rozdrobená sídelní soustava daná historickým vývojem. Od roku 1961, kdy bylo registrováno na území ČR 8 726 obcí, se jejich počet setrvale snižoval, neboť docházelo k administrativnímu snižování počtu malých venkovských obcí. K nejvýraznějšímu snížení došlo mezi lety 1970 a 1980, kdy klesl celkový počet obcí téměř o třetinu - ze 7 511 na 4 778. V té době probíhalo slučování obcí do střediskové sídelní soustavy. Nejnižší stav nastal v roce 1990, kdy v České republice úředně existovalo pouze 4 100 obcí. Pak nastal obrat a počet obcí se opět začal zvyšovat. Mnoho menších vesnic, jejichž obyvatelům se nelíbilo sloučení do střediskových obcí, se opět osamostatnilo. V prvním roce takto „nově“ vzniklo 1 668 obcí, v dalším ještě 329. Mezi lety 1992 a 93 přibyla další téměř stovka osamostatněných obcí. Od roku 1994 se počet obcí ustálil a v současné době se pohybuje kolem čísla 6 250. Ve srovnání s většinou ostatních evropských zemí je u nás velice nízký průměrný počet obyvatel na jednu obec (1 632).

Malé obce – vymezení pojmu

„Obec je základním územním samosprávným společenstvím občanů; tvoří územní celek, který je vymezen hranicí území obce.“ – viz § 1 zákona 128/2000 Sb. o obcích.

Obec může být složena z jedné či více místních částí.

Pro zjednodušení budou v následujícím textu používány tyto pojmy:

Malá obec = obec, která má méně než 500 obyvatel.

Venkovská obec = obec, která má méně než 2 000 obyvatel.

V ČR ve vysoký počet venkovských obcí s nízkým počtem obyvatel. Obcí do 499 obyvatel je cca 3 700, což je téměř 60 % ze všech obcí. Žije v nich však pouze 8,5 % obyvatel. Údaje v následujících dvou tabulkách jsou z let 2001 a 2002, proto se mírně liší. První tabulka ukazuje strukturu malých obcí a jejich obyvatel s podrobnějším vymezením kategorie do 199 a nad 200 obyvatel. Druhá dokazuje, že sídelní struktura u nás je velice rozmanitá, závislá na přírodních i historicky daných podmínkách a proto se počty (podíly) malých venkovských obcí v jednotlivých oblastech (krajích) výrazně liší.

Struktura sídelní soustavy podle velikostních kategorií

Velikostní kategorie	Obce		Obyvatelé	
	Počet	v %	Počet	v %
do 199	1 661	26,54	205 095	2,00
200 - 499	2 041	32,61	663 416	6,48
Celkem do 499	3 702	59,15	868 511	8,48
Celkem ČR	6 258	100,00	10 230 060	100,00

Zdroj: SLBD 2001 (ČSÚ), vlastní výpočty

Počet a procentní podíl malých obcí a jejich obyvatel podle krajů

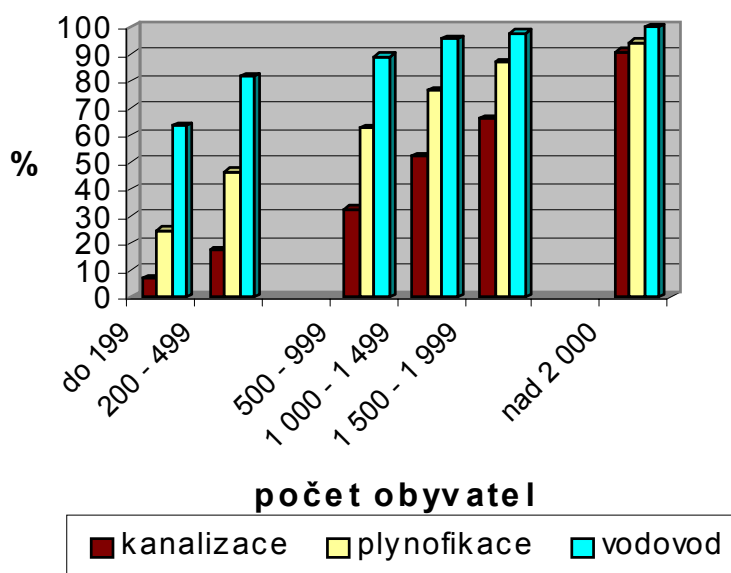
	Obce				Obyvatelé		
	Celkem	do 499	podíl		Celkem	do 499	podíl
Praha	1	0	0,00		1 160 118	0	0,00
Středočeský kraj	1 148	722	62,89		1 123 931	175 644	15,63
Jihočeský kraj	623	450	72,23		624 568	91 129	14,59
Plzeňský kraj	503	343	68,19		549 600	69 498	12,65
Karlovarský kraj	132	61	46,21		303 714	16 203	5,33
Ústecký kraj	354	192	54,24		819 450	50 023	6,10
Liberecký kraj	216	102	47,22		427 396	24 801	5,80
Královéhradecký kraj	448	290	64,73		549 329	70 533	12,84
Pardubický kraj	453	293	64,68		507 176	71 136	14,03
Vysočina	729	573	78,60		518 315	108 921	21,01
Jihomoravský kraj	647	303	46,83		1 124 493	80 471	7,16
Olomoucký kraj	394	182	46,19		638 374	52 044	8,15
Zlínský kraj	304	108	35,53		594 060	33 973	5,72
Moravskoslezský kraj	302	77	25,50		1 265 912	23 511	1,86
Celkem	6 253	3 696	59,11		10 206 436	867 887	8,50

Zdroj: Malý lexikon obcí ČR 2002, ČSÚ 2003, vlastní výpočty

Charakteristika vybavenosti malých obcí

Základní údaje o **vybavenosti technickou infrastrukturou** v obcích můžeme najít v Malém lexikonu obcí ČR vydávaném každoročně Českým statistickým úřadem. Počet obcí vybavených vodovodem, kanalizací a plynofikací každoročně stoupá. Vybavenost je však přímo závislá na velikosti obce, jak ukazuje následující graf.

Podíl obcí vybavených technickou infrastrukturou podle velikostních kategorií



Zdroj dat: Malý lexikon obcí ČR 2002 (ČSÚ), vlastní výpočty

Problém údajů uvedených v Lexikonu obcí je, že: „vybavenost obce vodovodem, kanalizací s připojením na čističku odpadních vod (ČOV) a její plynofikace jsou uváděny i v případě, že takto je vybavena pouze její část. Pokud se při vzniku nových obcí oddělila ta část obce, která jako jediná byla vybavena vodovodem, kanalizací nebo byla plynofikována, tato vybavenost v původní obci již není vykazována.“¹

Protože však více než třetina venkovských obcí (tj. obcí do 2 000 obyvatel) má dvě či více místních částí, není vždy jisté, zda i obyvatelé těchto částí obcí mají uvedenou technickou infrastrukturu k dispozici. Skutečný stav v této záležitosti nám pomohl přiblížit výzkum Charakteristika obce.²

Ukázalo se, že v malých obcích je podíl těch, které statisticky určitou infrastrukturu vykazují, ale ve všech částech obce není zavedena, u vodovodu 20,7 %, u kanalizace 38,1 % a u plynu 11,7 %. Tuto situaci je třeba mít na zřeteli při celkovém hodnocení vybavenosti.

Pro zjednodušení práce se třemi výše uvedenými prvky technické infrastruktury byl vytvořen souhrnný indikátor. Obce byly rozděleny na čtyři skupiny, které byly pracovními označeny takto:

- 1) „všude vše“, tj. obce, které mají vodu, kanalizaci i plyn ve všech místních částech obce – takových bylo v našem souboru 17 %,
- 2) „většinou vše“ – mají alespoň dva typy infrastruktury v obci nebo ve více než polovině místních částí - 37 %,
- 3) „něco v části“ – mají jen jeden nebo dva typy v menší části obce - 10 %,
- 4) „téměř nic“ – nemají žádnou vybavenost nebo pouze vodovod - 36 %.

Výsledky nám potvrdily, že vybavenost technickou infrastrukturou se zvyšuje s velikostí obce a snižuje se vzdáleností od města.³

Infrastruktura souhrnně podle velikostní kategorie obce

	velikostní kategorie obce					Celkem
	do 199 obyv.	200 - 499 obyv.	500 - 999 obyv.	1000 - 1499 obyv.	1500–1999 obyv.	
všude vše	2 10,0%	8 14,5%	12 15,6%	8 21,6%	8 27,6%	38 17,4%
většinou vše	4 20,0%	13 23,6%	31 40,3%	22 59,5%	10 34,5%	80 36,7%
něco v části	0 ,0%	7 12,7%	8 10,4%	3 8,1%	3 10,3%	21 9,6%
téměř nic	14 70,0%	27 49,1%	26 33,8%	4 10,8%	8 27,6%	79 36,2%
Celkem	20 100,0%	55 100,0%	77 100,0%	37 100,0%	29 100,0%	218 100,0%

Zdroj dat: Výzkum Charakteristika obcí, Sociologická laboratoř 2003, výzkumný záměr MSM 411100011, řešitel V. Majerová

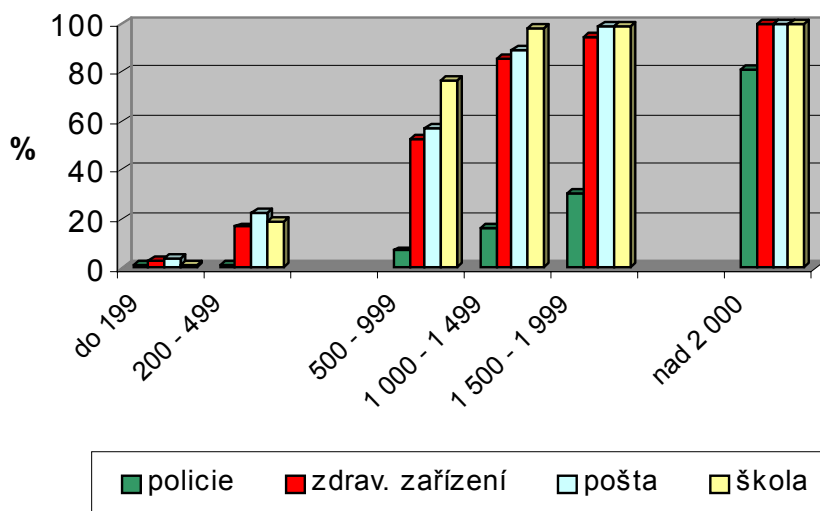
Podrobnější zpracování této problematiky můžete najít v publikaci Český venkov 2003 – Situace před vstupem do EU (autor Majerová V. a kol., PEF ČZU Praha 2004) v kapitole 11.4 Infrastruktura.

¹ Viz Metodické vysvětlivky ČSÚ

² výzkum Charakteristika obce, 2003, odpovídalo 1 324 starostů venkovských obcí ČR

³ Vzdálenost vzdušnou čarou od nejbližšího města nad 10 tis. obyvatel.

Statisticky jsou sledovány také údaje o **občanské vybavenosti**, avšak pouze ve čtyřech položkách (pošta, škola, zdravotnické zařízení a úřadovna Policie ČR). Z následujícího grafu je opět vidět logická závislost úrovně vybavenosti na velikosti obce.



Zdroj dat: Malý lexikon obcí ČR 2002 (ČSÚ), vlastní výpočty

Výše uvedené prvky však nevypovídají příliš podrobně o celkové situaci v obci. Proto i tato problematika byla předmětem našeho výzkumu. Zjišťovali jsme i další prvky občanské vybavenosti, jako například obchody, restaurace, knihovny či možnosti ubytování. Pro potřeby souhrnného hodnocení byly vytvořeny čtyři kategorie vybavenosti obce:

1. **bohatá** – obec má školu základní i mateřskou, lékaře, více obchodů, knihovnu a další vybavenost (24 % obcí v našem souboru),
2. **základní** – obec má základní školu, lékaře a alespoň jeden obchod (21 %),
3. **malá** – obec má pouze obchod a školu s prvním stupněm nebo lékaře, který dojíždí pouze některé dny v týdnu (51 %),
4. **žádná** – obec nemá žádný ze základních prvků vybavenosti (škola, lékař, obchod) (4 %).

Podle předpokladů se potvrdila přímá závislost mezi vybaveností a velikostí obce. Objevila se také souvislost mezi vybaveností a vzdáleností obce od nejbližšího města nad 10 tis. obyvatel – čím vzdálenější, tím lépe vybavená obec. Projevuje se tak stálá závislost venkovských obcí na městech, neboť často argumenty o nepotřebnosti budování vybavenosti, která je snadno dostupná v blízkém městě, vítězí nad snahou zkvalitnit život přímo v obci.

Občanská vybavenost souhrnně podle velikostní kategorie obce

	velikostní kategorie obce					Celkem
	do 199 obyv.	200 - 499 obyv.	500 - 999 obyv.	1000 - 1499 obyv.	1500-1999 obyv.	
bohatá	0	0	7	21	24	52
	,0%	,0%	9,1%	56,8%	82,8%	23,9%
základní	0	6	29	9	2	46
	,0%	10,9%	37,7%	24,3%	6,9%	21,1%
malá	14	47	40	7	3	111
	70,0%	85,5%	51,9%	18,9%	10,3%	50,9%
žádná	6	2	1	0	0	9

	30,0%	3,6%	1,3%	,0%	,0%	4,1%
	20	55	77	37	29	218
Celkem	100,0%	100,0%	100,0%	100,0%	100,0%	100,0%

Zdroj dat: Výzkum Charakteristika obcí, Sociologická laboratoř 2003, výzkumný záměr MSM 411100011, řešitel V. Majerová

I v předchozích výzkumech SL jsme se problematikou vybavenosti zabývali. Z dat získaných v roce 1999 byla sestavena tato tabulka popisující souhrnně jak občanskou, tak technickou i dopravní infrastrukturu a další služby občanům. Tato tabulka byla sestavena na základě odpovědí více než dvou tisíc respondentů. Vyjadřuje proto podíl obyvatel, kteří v dané velikostní kategorii mají určitý typ vybavenosti ve své obci k dispozici (na rozdíl od výše uvedených dat, která se týkají podílu obcí).

Existence prvků občanské vybavenosti podle velikosti obcí

Prvek	Velikost místa bydliště				Obce do 2 000 obyvatel celkem
	do 200 obyvatel	201 - 500 obyvatel	501 – 1 000 obyvatel	1 001 – 1 999 obyvatel	
Občanské vybavení					
školka, jesle	9,9	56,6	83,9	91,6	71,1
škola	3,0	41,9	78,1	93,6	65,2
pošta	13,4	43,9	68,7	85,9	61,3
zdravotní středisko	3,0	22,0	47,2	78,6	45,1
policejní stanice	1,7	6,4	7,6	31,8	13,7
Kultura, rekreace, sport					
sportovní hřiště	45,7	75,4	91,5	95,2	83,5
sál pro taneční zábavy	37,9	70,7	76,7	90,5	75,0
kostel	35,8	57,4	73,1	85,5	68,6
tělocvična	5,2	33,0	60,1	82,5	53,7
veřejné koupaliště	11,6	19,7	22,2	18,5	19,3
kino	0,4	4,9	17,2	24,9	14,5
Technická infrastruktura					
veřejná telefonní stanice, telefonní budky	86,2	96,7	97,6	96,6	95,8
veřejný vodovod, kanalizace	73,3	90,0	89,2	87,5	87,2
rozvod plynu	22,8	49,7	65,8	69,0	57,9
Dopravní dostupnost					
autobusová zastávka, autobusové nádraží	96,6	98,0	94,2	97,1	96,3
zastávka vlaku, vlakové nádraží	14,2	25,9	31,7	52,9	34,5
Obchody a služby					
obchod(y)	67,7	98,7	97,8	98,7	95,1
restaurace	57,8	90,7	92,8	98,4	90,1
služby (holič, čistírna, opravny, ap.)	20,7	42,3	67,4	85,7	61,2
bistro, stánek s občerstvením	7,3	12,8	32,9	30,5	24,3

Pozn. Šedě jsou vyznačeny ty položky, které jsou nižší než průměr.

Zdroj dat: Výzkum Trendy sociálních změn v zemědělství a na venkově, Sociologická laboratoř 1999, grant MŠMT VS 97097, řešitel V. Majerová

Z tabulky je patrné, že s růstem velikosti obce roste i její vybavenost. Velice patrný je tento trend u položek typu škola, školka, pošta, zdravotní středisko, policejní stanice nebo kino. Naopak rozvody vody, telefonní stanice, zastávky autobusu a obchody jsou téměř ve všech obcích bez ohledu na velikost. Největší rozdíly jsou například u položky policejní stanice – v obcích, kde žije 1 000 – 2 000 obyvatel, jsou skoro v každé třetí, ale v menších obcích jen ve dvou ze sta. Zajímavý je mírně vyšší počet školek než škol u menších obcí (do 1 000 obyvatel). Za povšimnutí stojí i fakt, že i v kategorii nejmenších obcí mají sportovní hřiště alespoň v každé druhé z nich.

Celkově bylo tedy typickou českou obec v roce 1999 popsat z hlediska vybavenosti takto: v obci jsou čtyři obchody, dvě restaurace, jedna provozovna služeb, sportovní hřiště, dvě zastávky autobusu, dvě telefonní budky a vodovod. V každé druhé vesnici je pošta, zdravotní středisko, tělocvična a rozvod plynu. Ve třech čtvrtinách obcí mají školu a školku, kostel a sál pro taneční zábavy. V každé třetí obci je zastávka vlaku, v každé páté obci mají veřejné koupaliště a jen v každé šesté vesnici je kino a policejní stanice.

Mimo současný stav jsme hodnotili také, které z výše uvedených položek v obcích v prvním desetiletí po revoluci vznikly či zanikly, které se zhoršily či zlepšily a které lidem nejvíce chybí. Zde jsou výsledky:

Nově vzniklé položky: V nejmenších obcích (do 200 obyvatel) si 40 % respondentů nevzpomnělo ani na jeden prvek vybavenosti, který v posledních letech vznikl (v ostatních obcích jen 10 – 20 % dotázaných). Pořadí nově vzniklých prvků v nejmenších obcích je následující: telefony, plyn, vodovod (nebo kanalizace), obchody a restaurace. V obcích s 200 až 500 obyvateli vznikaly tyto nové prvky: telefony, obchody, plyn a pak vodovod a restaurace. Další kategorie obcí (500-1 000 obyvatel) má toto pořadí: plyn, obchody, telefony, vodovod a dále restaurace. U největších obcí je výčet nových prvků podobný: plyn, obchody, restaurace, telefony a vodovod.

V nejmenších obcích se nejvíce **zlepšila** vybavenost telefony, potom restauracemi a obchody, autobusy a vodovodem (kanalizací). V další velikostní kategorii obcí výrazně vedou restaurace a obchody, dále telefony a sál pro taneční zábavy. Ve větších obcích se nejvíce zlepšily obchody, dále se však pořadí liší – v obcích s 500 až 1 000 obyvateli jsou to telefony, restaurace, služby a škola, ve větších jsou to restaurace, telefony a škola, následuje vodovod a plyn.

Zaniklé položky: Kino a služby jsou na předních místech jen ve větších obcích (nad 500 obyvatel). Následují obchody, bistro, policejní stanice a školka u obcí nad 1 000 obyvatel, resp. veřejné koupaliště, obchody, sál pro taneční zábavy, restaurace a zdravotní středisko u ostatních větších obcí. V menších obcích je pořadí zcela odlišné – na prvním místě škola, na druhém školka a kino a na třetím restaurace a služby. V nejmenších obcích zanikaly nejvíce obchody a restaurace, potom škola, školka a služby.

Zhoršení: Obchody a autobusy jsou na předních místech v první (nejmenší) a třetí kategorii obcí, následují restaurace, resp. služby. U obcí s 200 – 500 obyvateli je pořadí na prvních dvou místech opačné, dále zde došlo ke zhoršení v položkách, které spolu obvykle souvisí, a to u sálu pro taneční zábavy a restaurace. V největších obcích se nejvíce zhoršila nabídka služeb, obchodů, autobusových spojů a restaurací.

V nejmenších obcích lidé **postrádají** praktické věci – obchody, služby, zdravotní středisko a plyn. V ostatních obcích však nejvíce potřebují zdravotní středisko, služby, plyn a koupaliště. Ve větších obcích lidé nejčastěji postrádají koupaliště, služby a kino. Zde je již patrný odklon od potřebnějších ke „zbytnějším“ prvkům (koupaliště, kino), který je nejmarkantnější u kategorie největších obcí, kde mezi chybějícími prvky s převahou vítězí koupaliště, následované službami a kinem. Zdravotní středisko se zde posouvá až za tyto kategorie.

Podrobněji viz Český venkov 2003 – Situace před vstupem do EU (autor Majerová V. a kol., PEF ČZU Praha 2004), kapitola 11.3 Občanská vybavenost venkovských obcí a článek Kvalita života na českém venkově – vybavenost venkovských obcí (publikováno ve sborníku Vidiek – šanca pre rozvoj IV., SPU Nitra 2003). Údaje z předchozích výzkumů – Český venkov 2000 – Základní údaje (autor Majerová V. a kol., PEF ČZU Praha 2002), kapitola 13. Občanská vybavenost. Všechny tři texty – autor Maříková Pavlína.

2. Kvalita života v obci

V návaznosti na první část, která popisovala situaci ve vybavenosti venkovských obcí a jednalo se tedy více o statistické údaje, se další text bude věnovat ve větší míře „sociologickému pohledu“. Hlavním tématem zde budou názory obyvatel venkovských obcí. Vycházíme z výsledků výzkumu zaměřeného na obyvatele obcí do 2 000 obyvatel ve věku 25 – 64 let, který v roce 2003 realizovala Sociologická laboratoř ČZU Praha.

Hodnocení vybraných faktorů kvality života na venkově

Na kvalitu života ve venkovské obci má vliv mnoho různých faktorů. Ve výzkumu jsme se zaměřili pouze na některé z nich. Konkrétně se jednalo o příležitosti k zaměstnání, dopravní spojení, sociální služby, kulturní a společenské vyžití, bezpečnostní situaci a kvalitu života všeobecně. Shrnutí získaných výsledků můžete vidět v tabulce (šedě je vyznačen největší podíl odpovědí v každé skupině faktorů).

Hodnocení vybraných faktorů kvality života (odpovědi v řádkových %)

	Výborné	Dobré	Dostatečné	Nedostatečné	Žádné
Příležitosti k zaměstnání v obci a blízkém okolí	1,04	13,40	21,36	50,61	13,16
Dopravní spojení (za prací, nákupy, službami,...)	3,79	27,42	30,35	36,41	1,47
Sociální služby pro občany	4,35	33,11	32,07	20,32	9,79
Možnosti kult., sport. a společenského života	3,24	22,15	30,91	32,31	10,95
Bezpečnostní situace v obci	8,69	51,84	28,27	9,24	1,59
Kvalita života (klid, přírodní prostředí)	29,19	51,71	15,30	3,06	0,43

Pozn.: dopočet do sta procent tvoří chybějící odpovědi

Zdroj dat: Výzkum Současný venkov, Sociologická laboratoř 2003, výzkumný záměr MSM 411100011, řešitel V. Majerová

Pro každého člověka je velice důležité jeho zaměstnání, obzvláště na venkově, kde je nabídka pracovních míst omezená. Více než polovina našich respondentů soudí, že nabídka pracovních míst v obci a blízkém okolí je nedostatečná, 13 % dokonce uvádí, že nabídka není žádná. Nabídka pracovních míst se zhoršuje se vzdáleností od města. Čím menší obec, tím vyšší podíl odpovědí „žádná“ (do 199 obyvatel 18,3 %, 200-499 obyvatel 14,8 %)

Se zaměstnáním úzce souvisí i dopravní dostupnost. Nejčastěji si lidé myslí, že dopravní spojení (za prací, nákupy, službami, apod.) je nedostatečné (38 %), menší skupina z jiných obcí naopak tvrdí, že je dobré až výborné (31 %). Ostatní je považují za dostatečné. Na kvalitu dopravního spojení nemá vliv vzdálenost od města, ale souvisí s velikostí obce. Nedostatečná úroveň dopravní dostupnosti je hlavně v menších obcích (do 1 000 obyvatel) – u obcí do 500 obyvatel ji takto hodnotí 45 % respondentů. Téměř polovina lidí si myslí, že situace v posledních 5 letech zůstala stejná a dalších 36 % pozorovalo zhoršení dopravní obslužnosti. Zlepšení nastalo u některých obcí v blízkosti měst, zhoršení ve vzdálenějších a menších obcích.

V oblasti sociálních služeb pro občany, mezi které můžeme zařadit například mateřskou školu, zdravotnické zařízení či péči o staré lidi, je situace následující: 38 % respondentů hodnotí tyto služby v obci jako výborné nebo dobré, naopak 30 % jako nedostatečné či žádné. Lepší hodnocení mají logicky obce s vyšší vybaveností a větší obce. Žádné služby v této oblasti neposkytuje téměř polovina nejmenších obcí.

Možnosti společenského, kulturního a sportovního vyžití v obci hodnotí třetina respondentů jako nedostatečné a dalších 11 % nemá v obci žádné. Malé možnosti jsou

především v obcích do 200 obyvatel (nedostatečné 33 %, žádné 35 %). Jen čtvrtina dotázaných hodnotí situaci v této oblasti jako dobrou či výbornou.

Všeobecně známý fakt, že na venkově je nižší kriminalita, potvrzují i naše výsledky. Více než polovina lidí hodnotí bezpečnostní situaci v obci jako dobrou, dalších 9 % jako výbornou. Jen desetina dotázaných ji považuje za nedostatečnou (v nejmenších obcích téměř 18 % respondentů).

Posledním sledovaným faktorem byla kvalita prostředí obce, tj. klid, příroda apod. Tu ohodnotilo 52 % respondentů jako dobrou a dalších téměř 30 % jako výbornou. Většina ostatních ji považuje za dostatečnou. Velikost obce nemá na hodnocení výrazný vliv.

Z nabízených faktorů kvality života lidé pozitivně hodnotili především prostředí obce a bezpečnost a také nabídku sociálních služeb pro občany. Za nedostatečnou považují hlavně nabídku pracovních míst v obci a okolí, dále dopravní dostupnost a možnosti ke společenskému, kulturnímu a sportovnímu vyžití v obci.

Klady a záporny života na venkově

Pro celkové zhodnocení kvality života na venkově jsme v dotazníkovém šetření použili několik otázek, které byly zaměřeny na dvě roviny problému. Jednalo se jednak o hodnocení života na venkově obecně, a v druhé – konkrétní – rovině o vyjmenování toho, co se respondentům líbí či nelíbí na jejich vlastní obci.

Za největší klad života na venkově považuje téměř polovina respondentů klid (tj. uvádějí důvody jako je klidné bydlení, tiché prostředí apod.) a více než čtvrtina přírodu a venkovské prostředí. Oceňují například čistý vzduch, životní prostředí, lesy, pěknou krajinu apod. Mezi dalšími faktory se objevovaly mezilidské vztahy (všichni se znají, pomáhají si, jsou soudržní, otevření,...), zdravý život (tradiční život, zdravé potraviny, více pohybu,...), větší soukromí či levnější život a bezpečí (tj. malou kriminalitu).

Největším záporům života na venkově je špatná dopravní dostupnost, kterou uvádí 31 % respondentů (v nejmenších obcích až 40 %). Tento problém je charakterizován často jako nutnost dojíždění, daleko do města, není noční spojení, jsme odříznuti od světa či špatné dopravní spojení. Dalšími problémy jsou nezaměstnanost a nedostatek pracovních příležitostí (18 %; více v obcích, které jsou vzdálenější od měst), málo možností ke společenskému, kulturnímu a sportovnímu vyžití (15 %) a špatná vybavenost, tj. málo obchodů, špatné zásobování, nedostupnost služeb či špatná infrastruktura (12 %).

Na jejich vlastní obci se lidem nejčastěji líbí příroda či okolí obce, hory, lesy, pěkná krajina nebo čistý vzduch (27 %) a dále klid (18,6 %). Oceňují také vzhled obce, upravenost, pořádek a její polohu (blízkost města, dobrou dostupnost). Lidem se nejčastěji nelíbí dopravní dostupnost obce (13 %), mezilidské vztahy (11 %) a stav komunikací (10 %). Mladým lidem do 35 let a obyvatelům velkých obcí však nejvíce vadí nedostatek kultury, společenské a zájmové činnosti, sportovního vyžití. Stejný problém uvádějí na druhém místě také obyvatelé nejmenších obcí (do dvou set obyvatel). Ve středně velkých obcích (1 000 – 1 500 obyvatel) jsou největším problémem komunikace (frekventovaná silnice, chybějící chodníky, rozbité ulice,...) a nezaměstnanost.

Protože se některé důvody vyskytují jak v kladném, tak v záporném hodnocení, můžeme provést malé srovnání. Přírodu a životní prostředí v okolí obce hodnotí pozitivně 27 % respondentů, zatímco negativně pouze 2 %. Vzhled obce spolu s určitými objekty typu zvoníčky, kostela a jiných památek hodnotí kladně 14 % dotazovaných, naopak nepořádek

v obci a chátrající budovy uvádí 8 % respondentů. U dalších položek již převažuje záporné hodnocení – poloha obce a dopravní dostupnost, vybavenost obce, práce zastupitelstva a dokonce i mezilidské vztahy jsou častěji uváděny mezi tím, co se lidem nelíbí.

Na životě na venkově lidé oceňují hlavně klid a životní prostředí. Tyto faktory se objevují jak u obecného tak u konkrétního hodnocení. Za největší problém považují již zmíněnou dopravní dostupnost venkovských obcí. V obecném pohledu je na druhém místě nezaměstnanost a nedostatek příležitostí ke společenskému a kulturnímu vyžití, ale mezi problémy vlastní obce se tyto faktory zařazují až za mezilidské vztahy a stav místních komunikací. Je tedy patrné, že lidé při obecném hodnocení života na venkově uvádějí spíše problémy mediálně známější, ale v konkrétním hodnocení života ve své obci to jsou věci, které se jich přímo dotýkají, tj. sousedské vztahy a vzhled ulice před domem....

Vztah k obci

Oproti očekávání není lokální patriotismus na venkově příliš výrazný. Jen necelá polovina respondentů (45,8 %) se cítí být lokálními patrioty a je hrdá na svou obec, dalších 13,3 % má vztah k jinému místu, než kde v současné době žije. Ostatní se necítí být patrioty. Patriotismus je výraznější u starších lidí (nad 45 let), naopak jeho absence je častá u nejmladší generace (podíl patriotů se zvyšuje od 37 % u nejmladších po 62 % u nejstarších, tj. ve věku 55 – 65 let). Můžeme usuzovat, že u starších lidí, kteří nebyli v našem výzkumu zahrnuti, by byl tento podíl ještě vyšší. Mezi patrioty je více mužů než žen.

Z lidí, kteří jsou hrdí na svou obec, je téměř 70 % rodáků, a polovina z nich to také uvedla jako důvod své hrdosti (např. slovy narodil jsem se tu, vyrostl jsem tu, žiju tu dlouho, mám tu kořeny apod.). Pětina respondentů uvádí, že tu jsou doma, mají to zde rádi či jsou tu spokojeni (a to jak rodáci, tak přistěhovalci) a další skupina říká, že jejich obec je pěkná či se jim tam líbí (první důvod uvádějí častěji rodáci a druhý přistěhovalci). Mezi dalšími důvody k hrdosti se objevily ještě výroky typu: jsem tu zvyklý, je tu klid či obec má své tradice. Někteří lidé také oceňovali rozvoj obce (osamostatnila se, rozvíjí se, dělá se něco pro lidi,...), její vybavenost či aktivitu (kulturní akce, akce pro lidi,...).

Migrační potenciál venkovských obyvatel (ve věku 25 – 64 let) není příliš výrazný. Tři čtvrtiny respondentů by se nechtěly stěhovat jinam, 15,9 % o tom uvažuje do budoucna a pouze 8,9 % by využilo první příležitost k odchodu. Sklony k odchodu z obce se o něco více projevují u žen než u mužů. Více než polovina lidí by nevyužila ani možnost vyměnit svůj dům na venkově a přestěhovat se do moderně vybaveného bytu ve městě, 18,9 % by o tom uvažovalo a 8 % by se hned stěhovalo (ostatní neví či nejsou rozhodnuti). Pokud by si sami mohli svobodně vybrat místo, kde by chtěli prožít život, 44,2 % by zůstalo v místě, ostatní by volili různé možnosti od samoty, přes vesnice, vesnice blízko města, malá města, velká města až po Prahu či zahraničí.

O stěhování uvažují převážně mladší lidé do 34 let (necelá polovina z nich o tom uvažuje nebo už je rozhodnuta). Se zvyšujícím se věkem výrazně klesá podíl osob, které by se chtěly stěhovat.

Podrobněji viz Český venkov 2003 – Situace před vstupem do EU (autor Majerová V. a kol., PEF ČZU Praha 2004), kapitoly 15. Kvalita života v obci a 17. Lokální identita (autor Maříková Pavlína)

3. Činnost samosprávy ve venkovských obcích

V této části budou prezentovány názory obyvatel venkova na činnost místních samospráv. Pro získání ucelé představy o jejím současném fungování, případných problémech a nedostacích jsou srovnávány pohledy obou zúčastněných stran – jak občanů, tak i starostů. Výsledky byly získány ve dvou výzkumech Sociologické laboratoře ČZU Praha, které proběhly v roce 2003. První byl zaměřen na starosty venkovských obcí a druhý na jejich obyvatele ve věku 25 – 64 let.

Zájem obyvatel o dění v obcích

V posledních letech je zřejmá rostoucí tendence v zájmu občanů o dění v místě jejich bydliště a činnost jimi zvolených zástupců obce. Toto zjištění se potvrdilo i v našem provedeném výzkumu. Pouze 18,2 % respondentů se vůbec nezajímá o činnost místní samosprávy, u ostatních mají největší zastoupení lidé, kteří se zajímají jen někdy (37,1 %). Dalších 29 % se zajímá vždy a zbytek jen pokud se ho tato činnost přímo dotýká.

Na základě provedeného rozboru můžeme odhalit závislost mezi intenzitou zájmu a velikostí obce – čím je obec menší, tím vyšší zájem lidé projevují.

Zájem o činnost místní samosprávy

	velikostní kategorie obce					Celkem
	do 199 obyv.	200 - 499 obyv.	500 - 999 obyv.	1000 - 1499 obyv.	nad 1500 obyv.	
Ano	41 31,3%	124 31,1%	163 30,4%	85 28,7%	50 21,3%	463 29,0%
Ano, pokud se dotýká	26 19,8%	54 13,5%	82 15,3%	47 15,9%	37 15,7%	246 15,4%
Jen někdy	50 38,2%	146 36,6%	182 33,9%	111 37,5%	104 44,3%	593 37,1%
Ne	14 10,7%	73 18,3%	109 20,3%	51 17,2%	44 18,7%	291 18,2%
Celkem	131 100,0%	399 100,0%	537 100,0%	296 100,0%	235 100,0%	1 598 100,0%

Zdroj dat: Výzkum Současný venkov, Sociologická laboratoř 2003, výzkumný záměr MSM 411100011, řešitel V. Majerová

Účast na komunálních volbách je také jedním z indikátorů zájmu o dění v obci. Voleb v roce 2002 se podle našich výsledků zúčastnily asi tři čtvrtiny obyvatel venkovských obcí. Nejvyšší volební účast tak byla ve velmi malých a malých obcích (80 %), kde působí výraznější sociální kontrola. U dalších velikostních kategorií obcí, kde je postupné snižování této kontroly provázáno nárůstem větší anonymity, procento účasti klesá.

Počet obyvatel obce, kteří se účastní veřejných schůzí zastupitelstva pořádaných obecními úřady je z velké části závislý na charakteru projednávané věci (lze však říci, že více než polovina dotázaných respondentů se těchto veřejných jednání neúčastní). Jestliže se na zasedání projednává a řeší problematika bezprostředně se dotýkající každého obyvatele dané obce (např. budování technické infrastruktury v obci, projednávání územního plánu atd.), pak je počet účastníků vysoký. Velikost obce také hraje důležitou roli – čím je obec menší, tím je účast na zasedáních vyšší (odpovědi ano – 20 % v nejmenších a 6 % v největších venkovských obcích).

Téměř všichni respondenti (95,7 %) z venkovských obcí deklarují osobní znalost starosty nebo některých členů obecního zastupitelstva. Osobní znalost je také ovšem odvislá od velikosti dané obce - všechny, nebo téměř všechny znají zejména dotázaní ve velmi malých, malých a středních obcích, několik zastupitelů, nebo alespoň jednoho pak ve středně

velkých a velkých obcích. Jen velmi malá část oslovených občanů (4,5 %) se věnuje výkonu místní samosprávy osobně – tj. zastává sama přímo funkci zastupitele obce, dalších 214 dotázaných občanů (tj. 13,1 %) má v zastupitelstvu obce někdo z okruhu své rodiny.

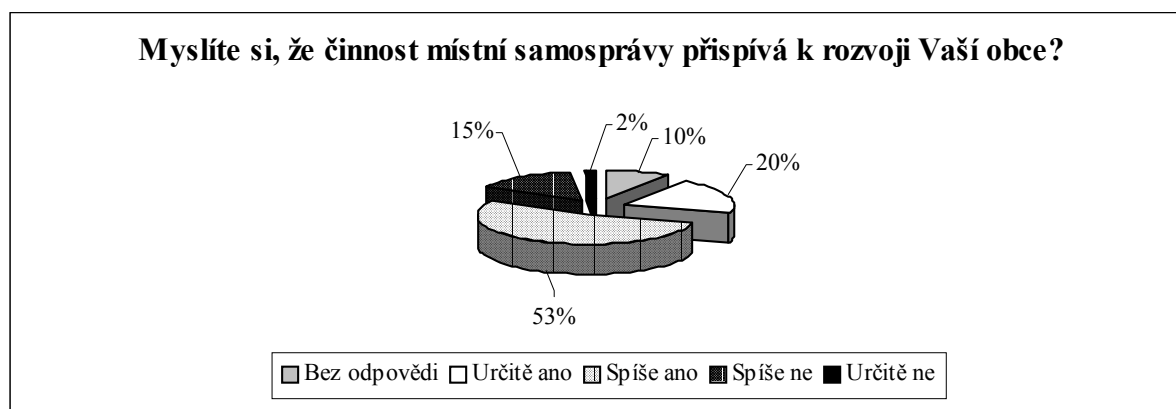
Spokojenost s činností pracovníků obecních úřadů

Více než polovina všech dotázaných občanů (57,6 %) hodnotí a vnímá pozitivně současnou práci svých obecních zastupitelů. Přesto je v rozložení odpovědí i poměrně velká skupina, prezentována 517 respondenty (31,6 %), kteří mají k jejich činnostem určité výhrady a připomínky. Jestliže zde promítneme i vývoj v této oblasti za posledních 5 let, pak musíme konstatovat, že co do četnosti jsou téměř rovnoměrně zastoupeny dvě skupiny respondentů. Jedni, kteří uvádí, že nezaznamenali žádnou výraznou změnu (46,4 % oslovených) a druzí, kteří vidí posun k lepšímu (44,8 %). Uvedená fakta také korespondují s většinovým názorem obyvatel všech velikostních kategorií obcí, kde převažuje kladný postoj obyvatel k této otázce (58,2 % klasifikuje jejich práci jako výbornou, nebo dobrou). Tento názor zastávají nejvíce respondenti z malých a středně velkých obcí. Naopak větší výhrady k činnosti obecního zastupitelstva mají lidé ve velkých obcích (od 1 000 do 2 000 obyvatel). Jako nejméně kvalitní je jejich působení vnímáno respondenty ve velmi malých obcích.

Můžeme říci, že kromě výše uvedených skutečností se do celkového názoru respondentů na práci zastupitelů promítá i:

- míra znalosti představitelů místní samosprávy,
- zájem o jejich činnost,
- vlastní aktivita každého občana.

U dotázaných, kde je evidentní osobní znalost starosty a většiny členů obecního zastupitelstva více převažují kladná hodnocení jejich činnosti (jejich práci vnímají jako výbornou, dobrou). Se snižující se znalostí se pak v postojích respondentů objevuje naopak negativní názor na danou problematiku (jejich činnost vidí jako dostatečnou, nedostatečnou, nebo žádnou). Obdobnou provázanost můžeme najít i mezi dalšími dvěma faktory. Zájem obyvatel obce o aktivity místní samosprávy a jejich vlastní participace na možnosti spolurozhodování o obecních věcech vzájemně koresponduje s klasifikací práce obecních činitelů. Větší přehled o práci starosty a zastupitelů, prezentovaný jak vysokým zájemem, tak častou účastí občanů na veřejných zasedáních, jednoznačně vyúsťuje v konečné pozitivní hodnocení kvality jejich práce.



Zdroj dat: Výzkum Současný venkov, Sociologická laboratoř 2003, výzkumný záměr MSM 411100011, řešitel V. Majerová

Z provedené analýzy je také patrné, že přes dvě třetiny obyvatel obcí (70 %), kde se šetření realizovalo, je s prací svých obecních samospráv (s prací starostů a zastupitelů)

spokojena. Více uspokojení a uznání vyslovili obyvatelé z velmi malých, malých a středně velkých obcí.⁴

Když do tohoto většinového pozitivního konstatování pro získání větší plasticity promítneme opět velikost obce, pak zjistíme, že více jsou o této skutečnosti přesvědčeni respondenti ze středně velkých a obcí od 1 000 do 1 499 obyvatel. K opačnému, spíše tedy negativnímu názoru se přiklání dotázaní z obcí ve velikostní kategorii do 199 obyvatel a 1 500 – 2 000 obyvatel.

Udržení stávající úrovně a zajištění rozvoje ve velmi malých obcích je vzhledem k jejich velikosti v současné době velmi obtížné. U velkých obcí je zase místní samospráva a její činnost lidem „více vzdálena“, jeví se jim jako méně přehledná a více anonymní. Dalším a mnohdy jednoznačně limitujícím faktorem v této oblasti je výše finančních prostředků, kterou každá obec disponuje.

I přes prokázaný rostoucí zájem o pracovní aktivity místní samosprávy ze získaných údajů od občanů vyplynulo, že v minulém roce (r. 2002) v úředních záležitostech místně příslušný obecní úřad, nebo tehdy ještě okresní úřad navštívili jen velmi málo – návštěvy se co do četnosti nejvíce pohybovaly od jedné do pěti návštěv. Tato malá frekvence tak dokazuje, že obyvatelé obcí dosud přicházejí na obecní úřad jen v případě nutnosti, při vyřizování úředních záležitostí (např. placení poplatků, stavební rozhodnutí), které se nedají vyřešit jinak - telefonicky, zasláním dopisu, či e-mailem. Pro vzájemnou komunikaci dosud mnohem raději využívají neformální cestu - osobní kontakt s představiteli samosprávy mimo úřední místo a hodiny (např. setkání na ulici, osobní návštěva, hospoda atd.).

Při srovnání odpovědí respondentů s výzkumem provedeným v roce 1999 jsme zjistili, že dotázaní vnímají problematiku místní samosprávy i s pětiletým odstupem velmi obdobně.⁵ Můžeme tedy říci, že zájem o její činnost je u obyvatel obcí výrazný a stále přetrvává, stejně tak jako pozitivní hodnocení jejich práce. Tento fakt je podpořen také tím, že skoro všichni respondenti znají osobně starostu, nebo většinu obecních zastupitelů.

Rozdíly v názorech a stanoviscích, které jsme v této oblasti u oslovených občanů zaznamenali (u obou souborů), jsou ovlivněny především konkrétní charakteristikou každého respondenta – zda jde o muže či ženu, do jaké věkové kategorie spadá, jakou má úroveň vzdělání. Dalším neopominutelným a mnohdy důležitějším faktorem je v tomto případě i velikost obce, ve které dotázaný žije.

Podrobněji viz Český venkov 2003 – Situace před vstupem do EU (autor Majerová V. a kol., PEF ČZU Praha 2004), kapitola 16. Činnost samosprávy ve venkovských obcích a Český venkov 2001 - Instituce, I. část, (autor Majerová V. a kol., PEF ČZU Praha 2002), kapitola 4. Veřejná správa a samospráva, Samosprávné orgány obcí – obecní úřady (v obou případech autor Pavlíková Gabriela).

⁴ Tj. z velikostních kategorie do 199 obyvatel, 200 – 499 a 500 – 999 obyvatel

⁵ Pavlíková Gabriela: Veřejná správa a samospráva, Samosprávné orgány obcí – obecní úřady, In: Český venkov 2001, Instituce, I. část, ČZU Praha 2002

Sloučení obcí, možnost připojení další obce

V rámci dotazníkového šetření mezi starosty venkovských obcí jsme se také ptali na to, jak se občané jejich obce staví k problematice případného spojování obcí.

O možnosti, že by se jejich obec mohla sloučit s jinou (větší) obcí uvažuje jen zanedbatelné procento starostů z celkového počtu oslovených - tj. jen 1,5 % (z 1 130 platných odpovědí). A to i přesto, že malým obcím by právě takové spojení mohlo přinést i určité výhody (např. lepší dopravní obslužnost, zvýšení příjmů, realizace prvků infrastruktury). Většina starostů však dává přednost samostatnosti své obce a občané k této problematice zaujímají negativní postoj.

Naopak **s variantou případného připojení jiné obce (menší) souhlasí 217 respondentů (starostů), tj. 20,7 %.** To znamená, že více než tři čtvrtiny oslovených by ani připojení jiné obce neuvítalo a i nadále mají v úmyslu zůstat samostatnými.

V minulých desetiletích bývalý vládnoucí režim prosazoval politiku jednotného českého venkova, která se odrážela zejména ve slučování jednotlivých samostatných obcí do větších celků – střediskových obcí, kde mělo být soustředěno centrum venkovského života (koncentrace obchodů, služeb, dopravy). Po roce 1989, se změnou politicko-hospodářské situace, velký počet obcí využil možnosti a stal se znovu samostatnými. Samostatné působení obce v kontextu s možností „rozhodovat sami o sobě“ je dnes stále chápáno jako velmi významná skutečnost. Případná ochota obětovat nezávislost obce tak musí být vždy na druhé straně vyvážena podstatnými výhodami.

Hodnocení reformy veřejné správy

Pokud se podíváme na hodnotící postoj u dotázaných obyvatel obcí a jejich vztah k reformě veřejné správy, která intenzívně probíhala i v období realizace tohoto výzkumu, můžeme říci, že u těchto respondentů převažuje nezájem o tuto problematiku (tato skupina představuje 34,3 %). Na druhém místě co do četnosti jsou zastoupeni dotázaní, jenž žádnou změnu nevidí (31,5 % občanů si myslí, že vše zůstalo při starém). V tomto konstatování však můžeme najít prolínání pozitivních i negativní postojů.

Dále v této skladbě odpovědí najdeme dvě téměř stejné, procentně významné kategorie respondentů, každou však s diametrálně odlišným hodnocením vzniklého stavu. Nepatrně více je těch – tvoří 18,1 % - jenž stávající, tedy nové uspořádání pokládají za mnohem komplikovanější než bylo to předešlé. Jen o 3 procentní body méně oslovených obyvatel obcí (tj. 15,1 %) vnímá provedenou reorganizaci pozitivně, jako posun k lepšímu.

Podrobněji viz Český venkov 2003 – Situace před vstupem do EU (autor Majerová V. a kol., PEF ČZU Praha 2004), kapitola 16. Činnost samosprávy ve venkovských obcích (autor Pavlíková Gabriela).