

# Přehled obvyklých cen ICT prací

Ernst & Young, s.r.o.

2023-10-30

## Obsah

O přehledu.....	3
Autoři.....	3
Principy vzniku a interpretace přehledu .....	3
Statistické údaje a jejich interpretace .....	4
Souhrnné statistiky podle typu práce.....	6
Souhrnné statistiky za jednotlivé typy práce .....	8
Administrátor .....	8
Analytik.....	9
Architekt .....	10
Auditor.....	11
Blended rate .....	12
Designer.....	13
Developer .....	14
Expert .....	15
Garant.....	16
Grafik .....	17
Implementace.....	18
Konzultant .....	19
Koordinátor .....	20
Manažer.....	21
Metodik .....	22
Operátor .....	23
Organizátor.....	24
Podpora .....	25
Poradce.....	26
Právník.....	27
Programátor .....	28
Rozvoj .....	29
Rutinní práce .....	30
Ředitel .....	31
Specialista.....	32
Školení .....	34
Technik .....	35
Tester.....	36
Vedoucí.....	37
Vývojář.....	38

## O přehledu

Tento dokument představuje přehled obvyklých cen ICT prací na základě skutečně sjednaných cen v ICT smlouvách. Zdrojem dat pro přehled jsou smlouvy zveřejněné v registru smluv <http://smlouvy.gov.cz>. Účelem přehledu je vytvořit povědomí o cenách zadavatelům zakázek v oblasti ICT, jako podklad pro odhad očekávané ceny zakázky. Tento dokument nestanovuje doporučené ceny.

Přehled se zaměřuje výhradně na ceny explicitně ve smlouvách uvedené jako ceny za člověkodenní nebo člověkohodinu práce. V samotném přehledu jsou pak uváděny vždy ceny za člověkodenní a bez DPH.

Přehled je sestaven pro ceny platné v čase od 1. 1. 2019 do 30. 6. 2023 a v místě, kterým je Česká republika.

Dokument je zpracován na základě Metodiky zpracování Ceníku prací v ICT verze 1.0.

Celkově bylo analyzováno více než 60 tis. smluvních dokumentů. Výsledný přehled obsahuje údaje z 2 470 smluv od 1 025 smluvních stran a zahrnuje 3 106 cen.

## Autoři

Tento dokument připravil tým expertů společnosti Ernst & Young, s.r.o. Objednatelem tohoto dokumentu je sdružení třinácti institucí zastoupené Ministerstvem vnitra. Toto sdružení rozhoduje o zveřejnění dokumentu nebo o jeho poskytnutí dalším osobám.

## Principy vzniku a interpretace přehledu

Přehled vznikl na základě automatizované extrakce základní datové báze a následného odborného vyhodnocení expertního týmu.

Procesní princip tvorby ceníku ICT prací je standardizován a je konstantní pro iniciální tvorbu výstupu i pro pravidelně prováděné aktualizace ceníku realizované na pololetní bázi. Výjimkou je vytvoření a zafixování bází klíčových slov a pojmů, které slouží pro funkčnost aplikačních prostředků.

Při zpracování přehledu byly využity jak technologické prostředky pro vytěžení dat z registru smluv, jejich zpracování, vyhodnocení a následnou analýzu, tak manuální postupy kontroly výsledků zpracovávaných dat. Součástí bylo rovněž interní statistické vyhodnocení definovaných algoritmů.

V rámci statistického zpracování byly cíleně nezahrnuty smlouvy obsahující zavádějící údaje – extrémní hodnoty, které mohou některé dokumenty obsahovat, kdy je zřejmé, že tyto extrémní hodnoty mohly vzniknout mírou chybovosti v publikovaných dokumentech. Zároveň byly aplikovány filtry pro významnou eliminaci vícenásobných výskytů i statisticky nevhodných podkladů.

Samotná analytická zpráva výsledné hodnoty interpretuje jak v grafické, tak tabulkové podobě takovým způsobem, aby byla zajištěna snadná orientace a dostatečná přehlednost získaných a vyhodnocených údajů. Současně byla, dle požadavku Objednatele, v maximální možné míře zachována struktura dokumentů dodávaných do roku 2019 ze strany Vysoké školy ekonomické v Praze.

U každého cenového údaje jsou udržována metadata, a tedy každá cena a způsob jejího stanovení jsou zpětně dohledatelné.

## Statistické údaje a jejich interpretace

Pro každou roli, případně službu jsou uváděny níže uvedené statistické ukazatele:

- **Dolní kvartil** – kvantilový ukazatel – kalkulovaná hodnota udávající mezní hodnotu, kdy 25 % analyzovaných hodnot bylo nižší a 75 % hodnot vyšší než tato hodnota;
- **Medián** – kvantilový ukazatel – kalkulovaná hodnota udávající střední hodnotu (prostřední cenu), kdy 50 % analyzovaných hodnot bylo nižší a 50 % hodnot vyšší než tato hodnota;
- **H. kvartil** – kvantilový ukazatel – kalkulovaná hodnota udávající mezní hodnotu, kdy 75 % analyzovaných hodnot bylo nižší a 25 % hodnot vyšší než tato hodnota;
- **Min.** udává nejnižší získanou cenovou hodnotu;
- **Průměr** popisuje aritmetický průměr získaných cenových hodnot;
- **Max.** udává nejvyšší získanou cenovou hodnotu;
- **Počet smluv** uvádí počet analyzovaných smluv, ze kterých bylo možné získat hodnoty a tyto jsou započítány v dané statistické množině;
- **Počet dodavatelů** uvádí počet unikátních IČ smluvních stran, u jejichž smluv bylo možné získat cenové hodnoty a tyto smlouvy jsou započítány v dané statistické množině;
- **Ceny** uvádí počet získaných cenových údajů v dané množině;
- **Cena obvyklá** uvádí, zda je s ohledem na statistickou analýzu hodnot **doporučeno** považovat za cenu obvyklou plné rozmezí mezi minimální a maximální cenou, nebo zda je doporučeno kalkulovat hodnoty mezi dolním a horním kvantilem.

Speciální záznam je veden o počtu relevantních a nerelevantních smluv pro analýzu přesnosti. Relevantní smlouvy jsou vedeny v základní matici s rolemi a jejich četnost bude možné zjistit

díky unikátnímu číslu smlouvy u rolí. Identifikační čísla nerelevantních smluv jsou zaznamenána v separátní matici.

Přehled ICT prací vyhodnocuje ceny v těchto dvou úrovních:

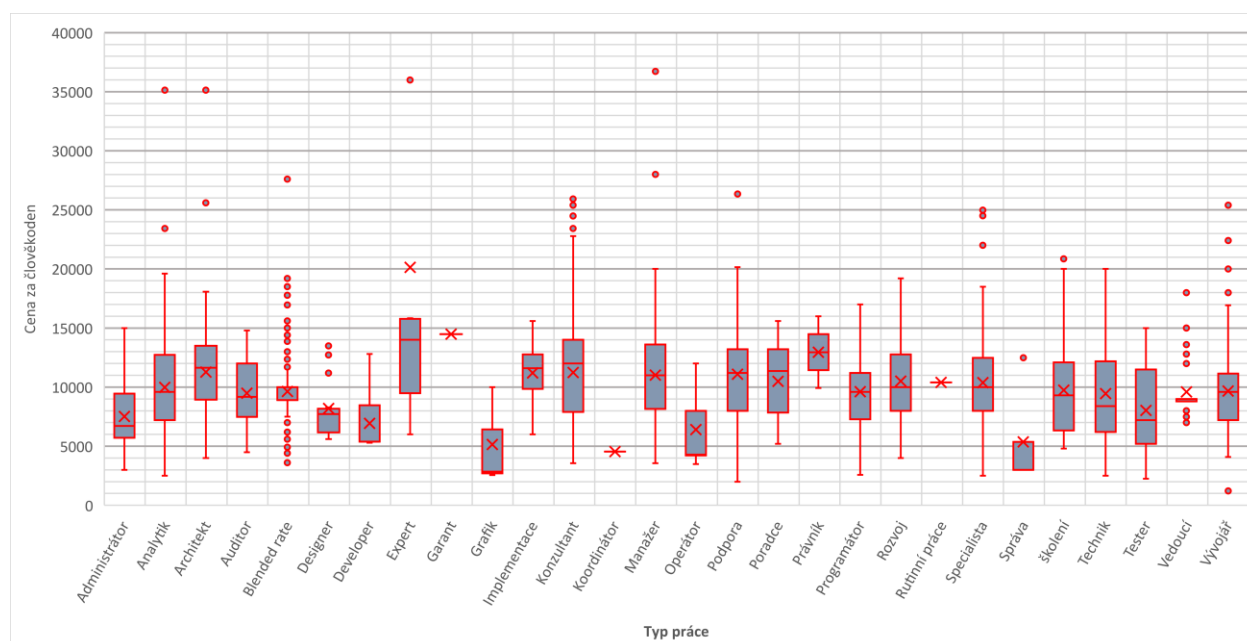
- **Typ práce**, kdy Typ práce definuje primárně odbornost, nebo charakteristiku dané práce.
- **Kategorie** – pro jednotlivé Typy práce jsou pak vyhodnoceny jejich kategorie, kdy kategorií je myšleno zpřesnění/specializace v rámci daného Typu práce. Identifikované kategorie jsou primárně převzaty z jednotlivých údajů zveřejněných smluv, tedy nezahrnují veškeré možné kombinace používané v ICT prostředí. Zároveň u některých Typů práce jsou kategorie zobecněny, v případě, že ve smlouvě nebyla specializace uvedené.

## Souhrnné statistiky podle typu práce

V následující tabulce jsou uvedeny statistiky souhrnně pro všechny typy prací.

Typ práce	D. kvartil	Medián	H. kvartil	Min.	Průměr	Max.	Smluv	Dod.	Cen
Administrátor	5 704	6 720	9 452	3 000	7 524	15 000	56	33	63
Analytik	7 200	9 600	12 726	2 496	9 973	35 136	223	82	300
Architekt	8 944	11 640	13 496	4 000	11 274	35 136	175	64	237
Auditor	7 480	9 176	12 000	4 488	9 485	14 800	7	5	8
Blended rate	8 896	8 896	10 000	3 600	9 631	27 600	417	103	425
Designer	6 160	7 724	8 172	5 600	8 191	13 496	14	8	14
Developer	5 384	5 384	8 460	5 288	6 934	12 800	25	10	36
Expert	9 480	14 000	15 780	6 000	20 130	72 424	10	8	10
Garant	14 480	14 480	14 480	14 480	14 480	14 480	7	3	7
Grafik	2 708	2 856	6 428	2 560	5 139	10 000	3	3	3
Implementace	9 848	11 600	12 768	6 000	11 209	15 600	13	10	13
Konzultant	7 904	12 000	14 000	3 560	11 228	26 000	256	112	311
Koordinátor	4 544	4 544	4 544	4 544	4 544	4 544	2	1	2
Manažer	8 160	11 000	13 600	3 568	11 017	36 720	248	78	303
Metodik	10 248	10 248	10 248	10 248	10 248	10 248	1	1	1
Operátor	4 216	4 288	8 000	3 488	6 398	12 000	4	4	5
Organizátor	9 296	9 296	9 296	9 296	9 296	9 296	1	1	1
Podpora	8 000	11 200	13 200	2 000	11 100	26 344	206	115	215
Poradce	7 840	11 360	13 200	5 200	10 495	15 600	11	10	11
Právník	11 440	12 960	14 480	9 920	12 960	16 000	2	2	2
Programátor	7 274	9 600	11 200	2 576	9 622	17 000	133	53	170
Rozvoj	8 000	10 000	12 760	4 000	10 506	19 200	134	69	134
Rutinní práce	10 400	10 400	10 400	10 400	10 400	10 400	2	1	2
Ředitel	55 200	55 200	55 200	55 200	55 200	55 200	1	1	1
Specialista	8 000	10 000	12 480	2 496	10 376	25 000	229	100	524
Školení	6 340	9 300	12 100	4 800	9 735	20 848	75	36	76
Technik	6 202	8 400	12 180	2 496	9 442	20 000	29	19	30
Tester	5 200	7 200	11 496	2 248	8 027	15 000	66	32	69
Vedoucí	8 800	9 000	9 000	7 000	9 588	18 000	22	9	27
Vývojář	7 200	9 600	11 150	1 208	9 676	25 400	98	52	106

## Krabicový diagram



Krabicový diagram zobrazuje statistické rozložení cen pro jednotlivé Typy práce. Z grafického znázornění byly záměrně vypuštěny typy práce, které reprezentuje pouze jedna hodnota, rovněž byla z důvodu přehlednosti nastavena maximální zobrazovaná hranice 40 000 Kč bez DPH za člověkohoden. Graf je reprezentován vodorovnou osou x, která definuje jednotlivé typy prací a svislou osou y, na níž je stanovena cena. Z hlediska interpretace grafu lze obvyklou cenu charakterizovat jako hodnotu uvnitř šedivého obdélníku, kdy tento vymezuje hodnoty mezi dolním a horním kvartilem. Červená vodorovná čára znázorňuje střední hodnotu (medián), červený symbol „x“ znázorňuje průměrnou hodnotu. Svislé čáry zobrazují variabilitu identifikovaných cenových údajů a tečky dále ukazují odlehlé hodnoty, kdy zpravidla není doporučeno tyto hodnoty považovat za cenu obvyklou.

## Souhrnné statistiky za jednotlivé typy práce

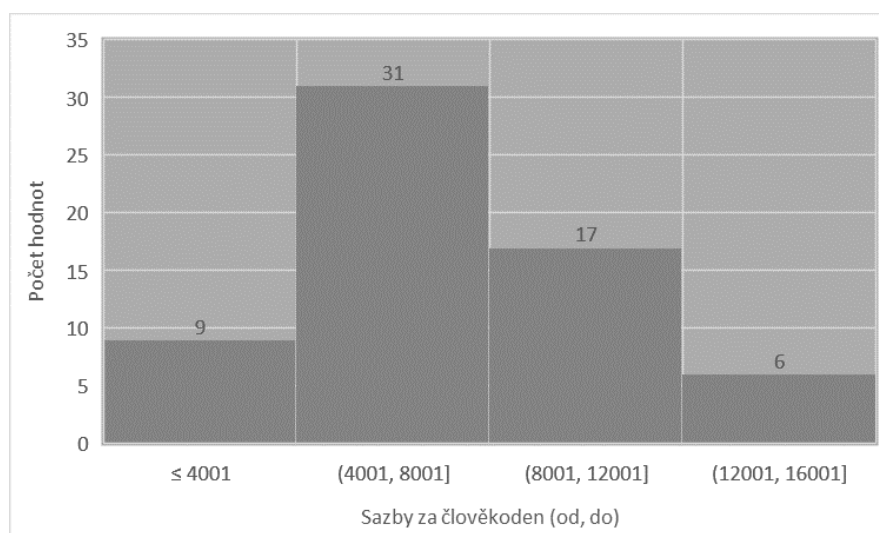
Kapitola obsahuje souhrn cenových údajů pro jednotlivé typy práce. Každý typ práce je uveden samostatně a obsahuje krátký popis, souhrnnou tabulku a histogram cen. Tabulka využívá pro popis dat charakteristiky definované v kapitole Statistické údaje a jejich interpretace. Histogram uvádí grafickou interpretaci četnosti cen, kdy byla definována hodnota 4 001 Kč bez DPH za člověkodenní jako iniciální s intervalem 4 000 Kč pro jednotlivé typy práce. V případě, že nejnižší identifikovaná hodnota je vyšší než 4 001 Kč bez DPH, bere se za iniciální hodnotu právě nejnižší nalezená hodnota, kdy interval je zachován na 4 000 Kč.

### Administrátor

Obvyklá cena pro kategorii v daném typu práce doporučuje použít z pole Medián a pohybuje se v rozpětí D. kvartilu a H. kvartilu.

Zahrnuty jsou práce ve smlouvách uvedené jako administrátor, správce, administrátorské práce apod. Dále byly hledány upřesňující výrazy popisující senioritu, systém, hardware, software, jednotlivé technologie či aplikace.

Kategorie	D. kvartil	Medián	H. kvartil	Min.	Průměr	Max.	Smluv	Dod.	Cen
Administrátor obecný	4 480	6 400	10 048	3 000	7 395	15 000	41	28	43
Aplikační	9 828	11 160	11 580	8 496	10 552	12 000	3	3	3
Junior	7 096	7 096	7 096	7 096	7 096	7 096	1	1	1
Kvality	7 696	7 696	7 696	7 696	7 696	7 696	1	1	1
Projektu	6 216	6 592	6 800	4 000	6 475	8 448	12	4	12
Senior	10 096	10 096	10 096	10 096	10 096	10 096	1	1	1
UNIX	12 544	12 544	12 544	12 544	12 544	12 544	1	1	1
Bezpečnost	9 208	9 208	9 208	9 208	9 208	9 208	1	1	1



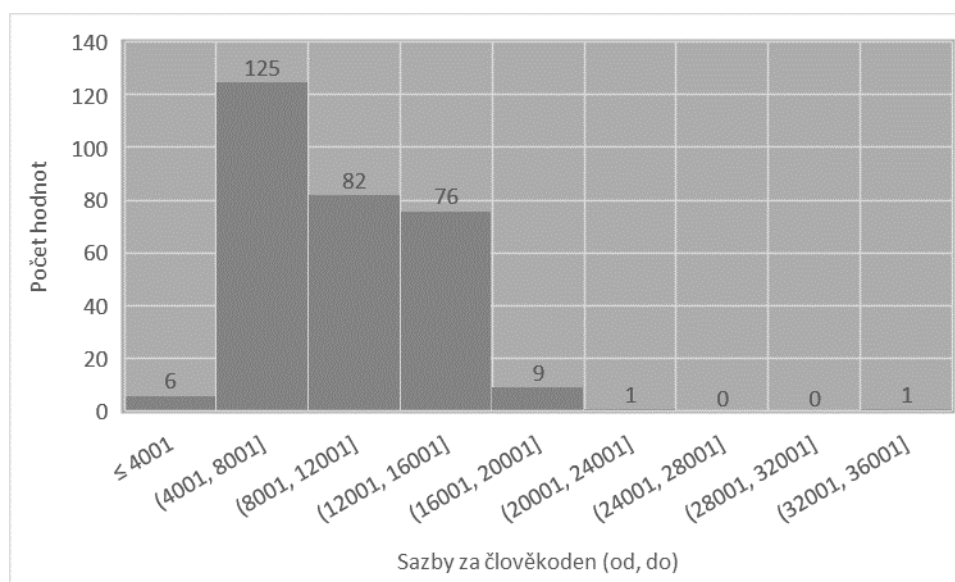


## Analytik

Obvyklá cena pro kategorii v daném typu práce doporučuje použít z pole Medián a pohybuje se v rozpětí D. kvartilu a H. kvartilu.

Zahrnuty jsou práce ve smlouvách uvedené jako analytik, analýza, analytické práce apod. Dále byly hledány upřesňující výrazy popisující senioritu, předmět analýzy (procesní, datová, byznys) anebo zaměření na technologii či konkrétní aplikaci.

Kategorie	D. kvartil	Medián	H. kvartil	Min.	Průměr	Max.	Smluv	Dod.	Cen
Analytik – obecný	6 448	9 600	12 900	2 496	10 083	23 432	148	68	151
Bezpečnost	9 496	10 000	10 696	9 000	9 978	10 696	5	5	5
Business	5 600	5 600	9 600	4 000	7 221	12 000	32	8	35
Datový	9 600	9 600	10 500	5 440	10 361	18 000	15	10	16
Portálová řešení	12 480	12 480	12 480	12 480	12 480	12 480	2	1	2
Procesní	7 552	9 708	10 920	4 248	9 885	19 600	13	8	14
Senior	8 000	8 000	10 854	5 440	9 814	35 136	26	8	28
Senior Business	7 200	7 200	7 200	7 200	7 500	11 200	15	3	17
Software	14 400	14 400	14 400	3 848	13 716	14 800	30	8	30
Vedoucí	10 500	12 000	13 500	9 000	12 000	15 000	2	2	2

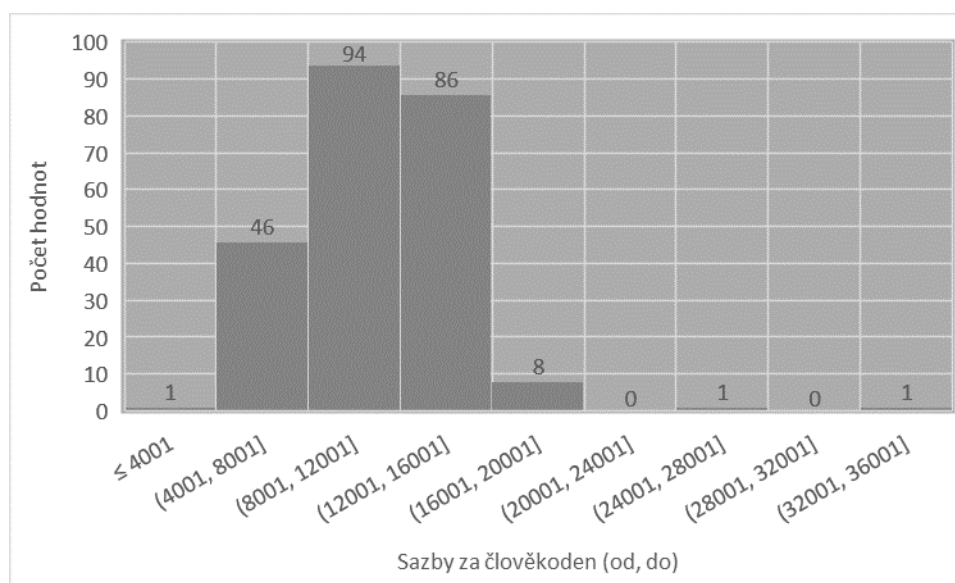


## Architekt

Obvyklá cena pro kategorii v daném typu práce doporučuje použít z pole Medián a pohybuje se v rozpětí D. kvartilu a H. kvartilu.

Zahrnuty jsou práce ve smlouvách uvedené jako architekt, architektura, architektonické práce apod., s vyloučením architektonických prací mimo ICT. Dále byly hledány výrazy popisující senioritu, předmět práce (enterprise architektura, architektura řešení, konkrétní technologie či aplikace, ...).

Kategorie	D. kvartil	Medián	H. kvartil	Min.	Průměr	Max.	Smluv	Dod.	Cen
Architekt - obecný	9 664	11 656	12 800	5 136	11 405	25 600	71	34	73
Datový	5 400	5 400	8 622	5 400	7 391	13 000	8	4	8
Digitalizační	7 500	9 200	9 400	5 800	8 200	9 600	2	2	3
Enterprise	11 000	13 600	14 636	5 800	12 673	16 000	25	11	26
Infrastruktura	8 648	9 000	10 972	8 000	9 819	12 496	6	5	7
Integrace	9 112	9 808	10 504	8 416	9 808	11 200	2	2	2
Kybernetické bezpečnosti	8 800	11 500	12 918	7 200	11 230	15 496	20	10	20
Řešení	9 572	11 920	13 000	4 000	11 369	14 800	42	18	43
Senior	12 088	12 300	14 934	7 496	14 142	35 136	15	9	16
Síť	11 200	11 200	11 200	11 200	11 200	11 200	2	1	3
Systémový	7 496	7 848	13 600	5 256	10 123	18 080	33	12	36

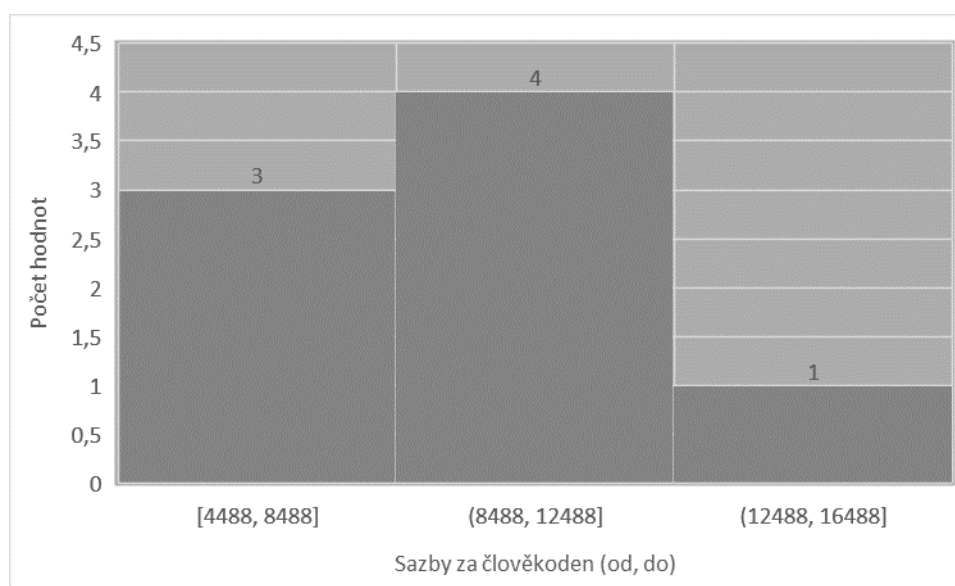


## Auditor

Obvyklá cena pro kategorii v daném typu práce doporučuje použít z pole Medián a pohybuje se v rozpětí D. kvartilu a H. kvartilu.

Zahrnuty jsou práce ve smlouvách uvedené jako audit, auditor, s vyloučením auditorských prací mimo ICT. Dále byly hledány výrazy popisující senioritu a předmět auditu (např. bezpečnostní audit, . . . ).

Kategorie	D. kvartil	Medián	H. kvartil	Min.	Průměr	Max.	Smluv	Dod.	Cen
Auditor	7 120	7 840	9 920	6 400	8 747	12 000	2	2	3
Kybernetické bezpečnosti	9 176	9 176	12 000	4 488	9 928	14 800	5	3	5

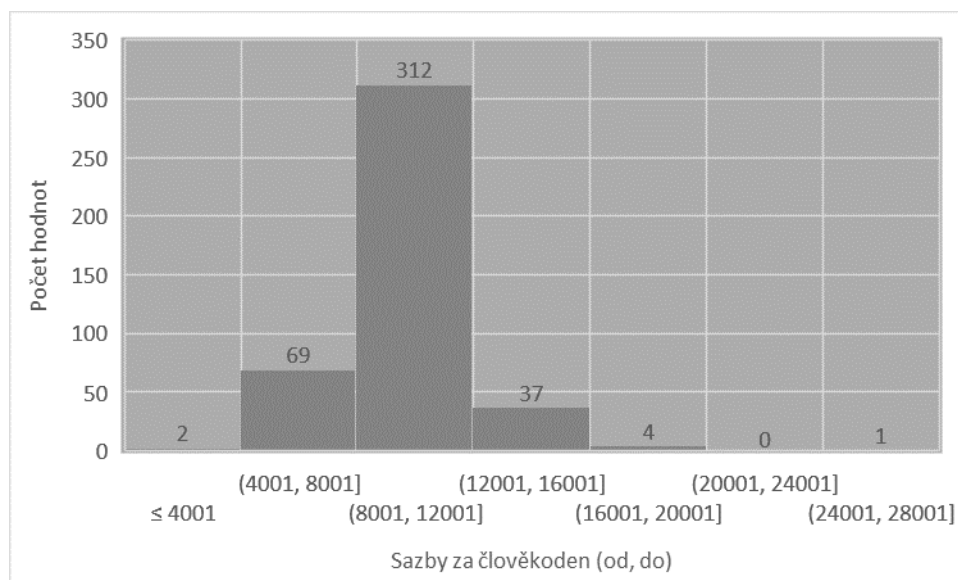


**Blended rate**

Obvyklá cena pro kategorii v daném typu práce doporučuje použít z pole Medián a pohybuje se v rozpětí D. kvartilu a H. kvartilu.

Zahrnuty jsou práce ve smlouvách uvedené jako jednotná cena, jednotná sazba, cena bez rozlišení, průměrná sazba apod. Do vyhodnocení v této kategorii mohou být zahrnuty smlouvy, ve kterých jsou typy práce určeny, ale je pro všechny uvedena jediná cenová sazba.

Kategorie	D. kvartil	Medián	H. kvartil	Min.	Průměr	Max.	Smluv	Dod.	Cen
Nezařazené	8 896	8 896	9 844	3 600	9 483	27 600	367	76	375
Podpora	9 600	11 000	12 000	4 720	11 043	16 000	17	15	17
Servisní smlouva	6 100	8 200	11 500	4 400	9 133	16 000	6	6	6
Služby	9 896	11 000	12 000	6 000	11 032	16 000	25	23	25
Blended rate	8 556	9 400	10 244	7 712	9 400	11 088	2	2	2

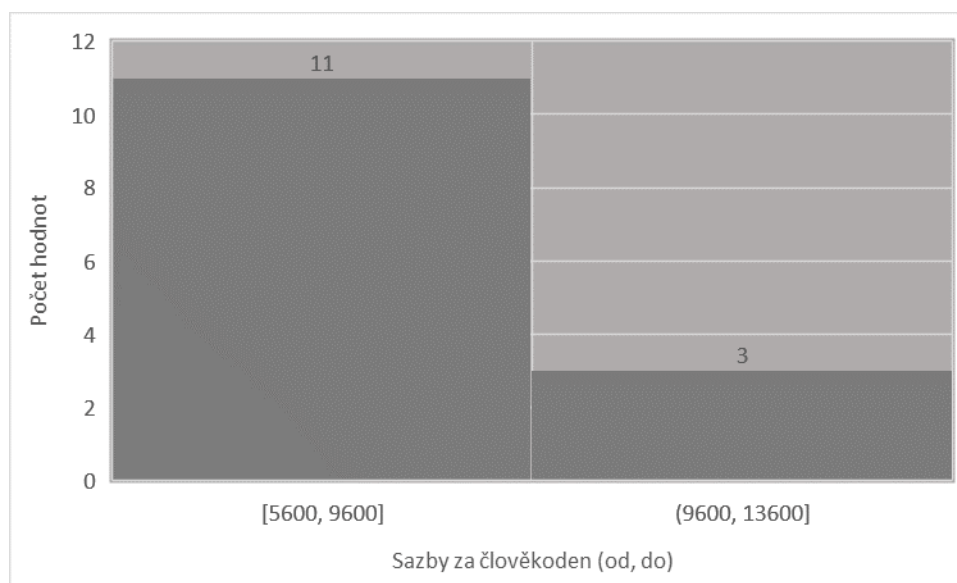


**Designer**

Obvyklá cena pro kategorii je 7 724 Kč bez DPH a pohybuje se v rozpětí od 6 160 do 8 172 Kč bez DPH.

Zahrnuty jsou práce ve smlouvách uvedené jako designer.

Kategorie	D. kvartil	Medián	H. kvartil	Min.	Průměr	Max.	Smluv	Dod.	Cen
UX/UI	6160	7724	8172	5600	8191	13496	14	8	14

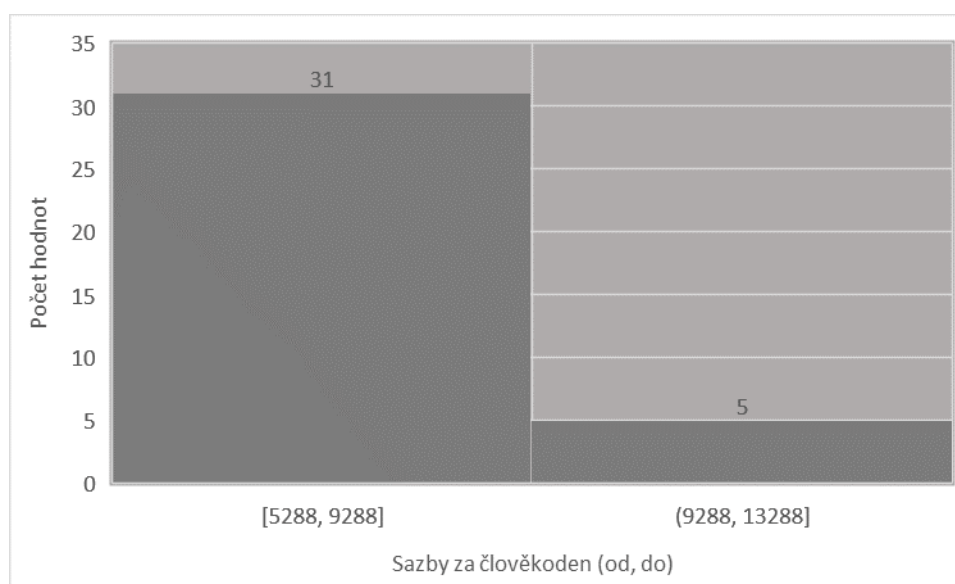


## Developer

Obvyklá cena pro kategorii v daném typu práce doporučuje použít z pole Medián a pohybuje se v rozpětí D. kvartilu a H. kvartilu.

Zahrnuty jsou práce ve smlouvách uvedené jako developer. Dále byly hledány výrazy popisující senioritu a předmět práce.

Kategorie	D. kvartil	Medián	H. kvartil	Min.	Průměr	Max.	Smluv	Dod.	Cen
Backend	5 384	5 496	7 770	5 384	6 441	9 000	11	5	12
Frontend	5 292	5 296	8 640	5 288	7 185	12 800	11	7	11
Junior .NET	5 384	5 384	5 384	5 384	6 410	11 000	8	2	9
Senior .NET	7 532	9 124	10 500	5 384	8 908	12 000	3	3	4

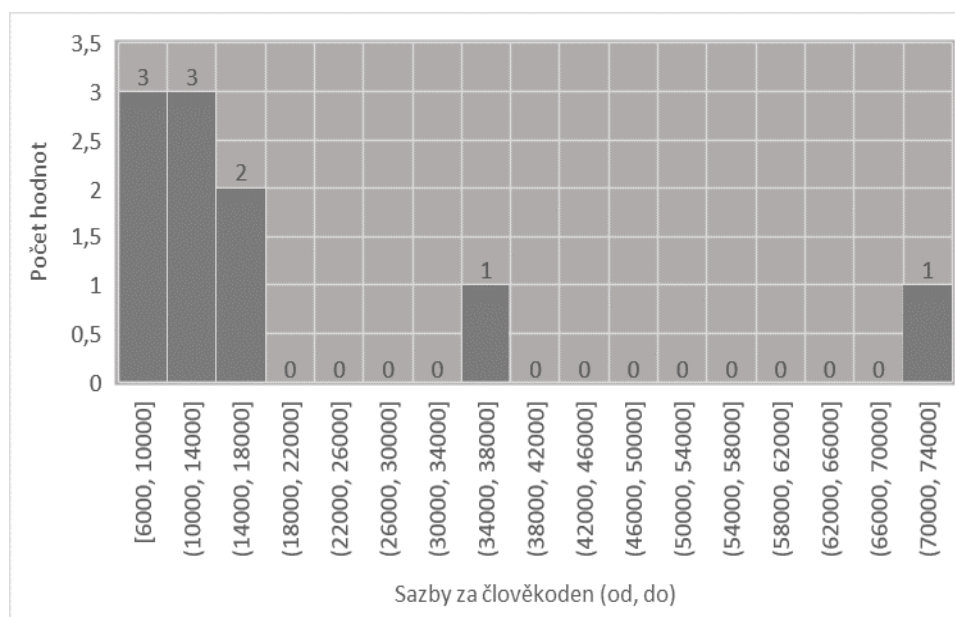


**Expert**

Obvyklá cena pro kategorii je 14 000 Kč bez DPH a pohybuje se v rozpětí od 9 480 do 15 780 Kč bez DPH.

Zahrnuty jsou práce ve smlouvách uvedené jako expert s vyloučením expertních rolí mimo ICT.

Kategorie	D. kvartil	Medián	H. kvartil	Min.	Průměr	Max.	Smluv	Dod.	Cen
Expert	9 480	14 000	15 780	6 000	20 130	72 424	10	8	10

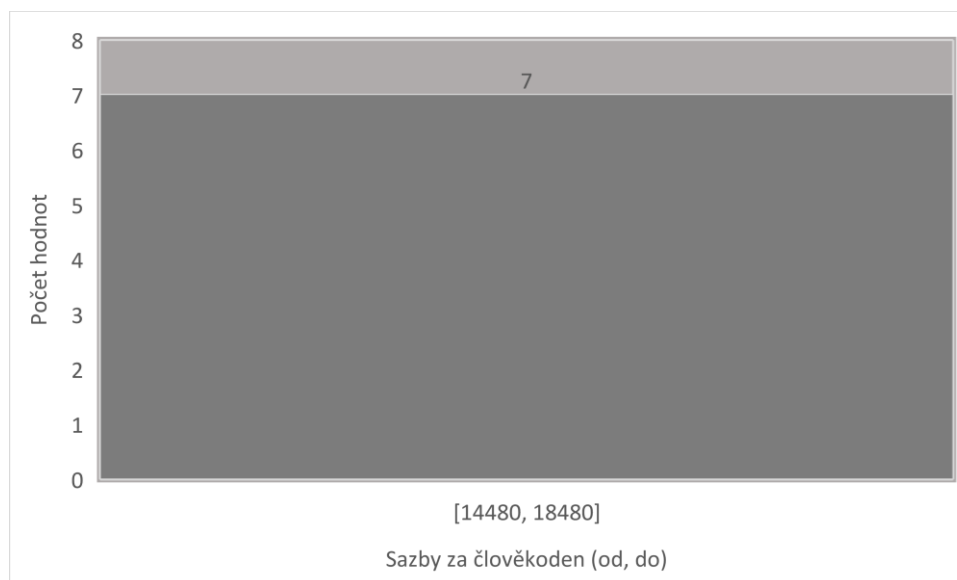


**Garant**

Identifikovaná cena pro kategorii je 14 480 Kč bez DPH.

Zahrnutý jsou práce ve smlouvě uvedené jako odborný garant.

Kategorie	D. kvartil	Medián	H. kvartil	Min.	Průměr	Max.	Smluv	Dod.	Cen
Odborný	14 480	14 480	14 480	14 480	14 480	14 480	7	3	7



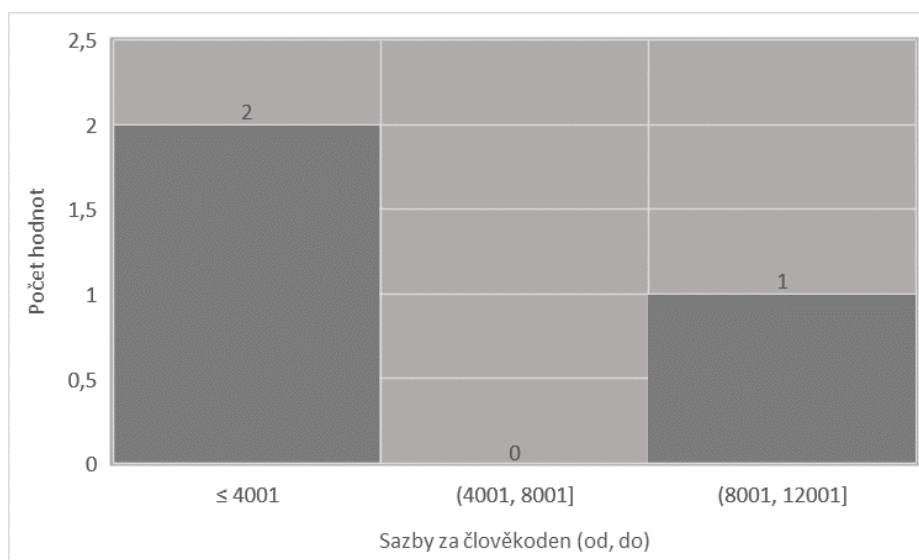


**Grafik**

Obvyklá cena pro kategorii je 2 856 Kč bez DPH a pohybuje se v rozpětí od 2 708 do 6 428 Kč bez DPH.

Zahrnuty jsou práce ve smlouvách uvedené jako grafik.

Kategorie	D. kvartil	Medián	H. kvartil	Min.	Průměr	Max.	Smluv	Dod.	Cen
Grafik	2 708	2 856	6 428	2 560	5 139	10 000	3	3	3

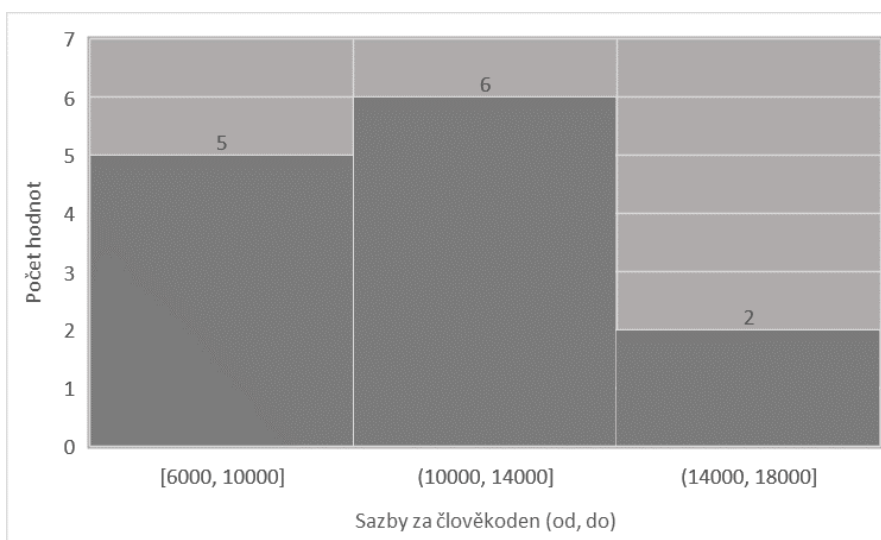


## Implementace

Obvyklá cena pro kategorii je 11 600 Kč bez DPH a pohybuje se v rozpětí od 9 848 do 12 768 Kč bez DPH.

Zahrnuty jsou práce ve smlouvách uvedené jako implementace, či implementační práce.

Kategorie	D. kvartil	Medián	H. kvartil	Min.	Průměr	Max.	Smluv	Dod.	Cen
Implementace	9 848	11 600	12 768	6 000	11 209	15 600	13	10	13

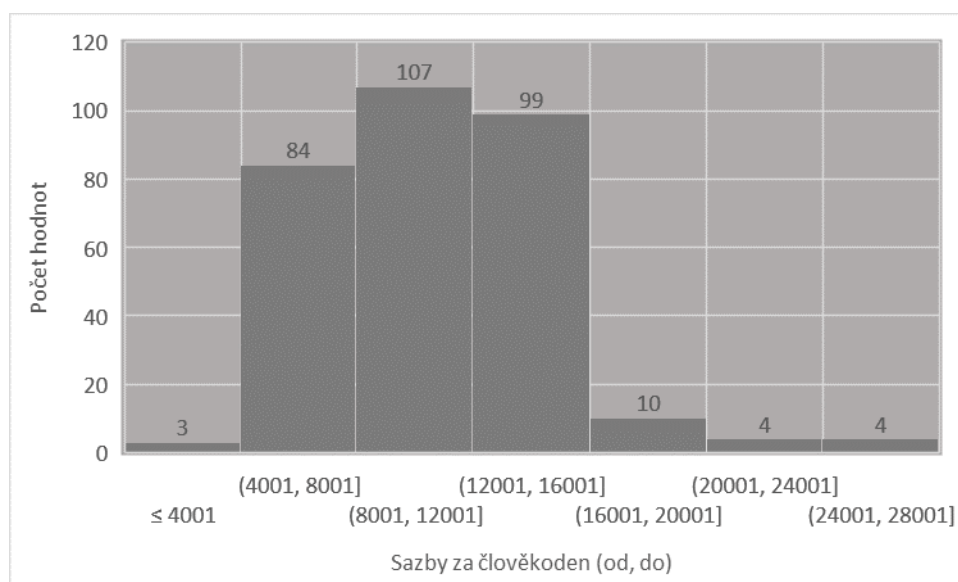


## Konzultant

Obvyklá cena pro kategorii v daném typu práce doporučuje použít z pole Medián a pohybuje se v rozpětí D. kvartilu a H. kvartilu.

Zahrnuty jsou práce ve smlouvách uvedené jako konzultant s upřesněním zaměření, či seniority.

Kategorie	D. kvartil	Medián	H. kvartil	Min.	Průměr	Max.	Smluv	Dod.	Cen
Konzultant nezařazený	7 564	11 200	13 600	3 560	10 886	26 000	203	105	211
BI	7 200	7 200	7 200	7 200	7 200	7 200	1	1	1
D365	13 800	13 800	13 800	13 800	13 800	13 800	1	1	1
Junior	12 000	12 000	12 000	5 000	11 553	14 800	34	9	34
Senior	9 000	14 000	14 000	6 200	12 309	25 928	59	19	61
Konzultant IS	7 900	8 000	11 300	7 800	10 133	14 600	3	3	3

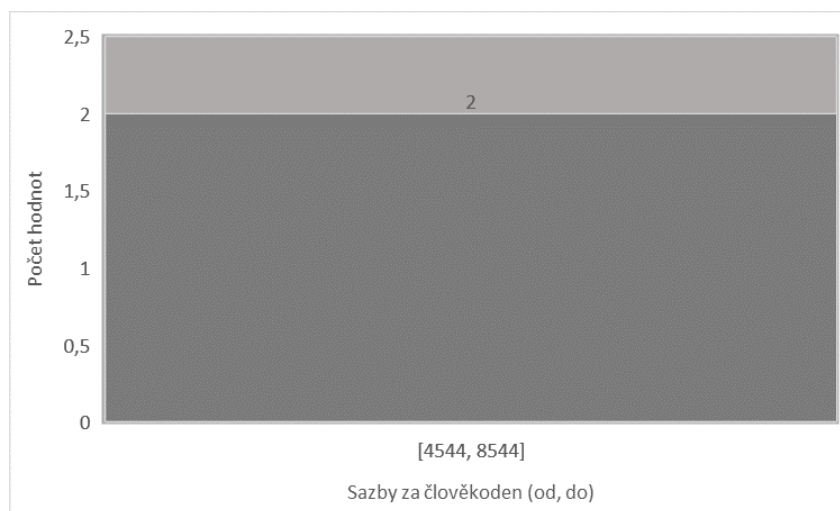


**Koordinátor**

Identifikovaná cena pro kategorii je 4 544 Kč bez DPH.

Zahrnuty jsou práce ve smlouvě uvedené jako koordinátor s vyloučením rolí mimo ICT.

Kategorie	D. kvartil	Medián	H. kvartil	Min.	Průměr	Max.	Smluv	Dod.	Cen
Procesů	4 544	4 544	4 544	4 544	4 544	4 544	2	1	2

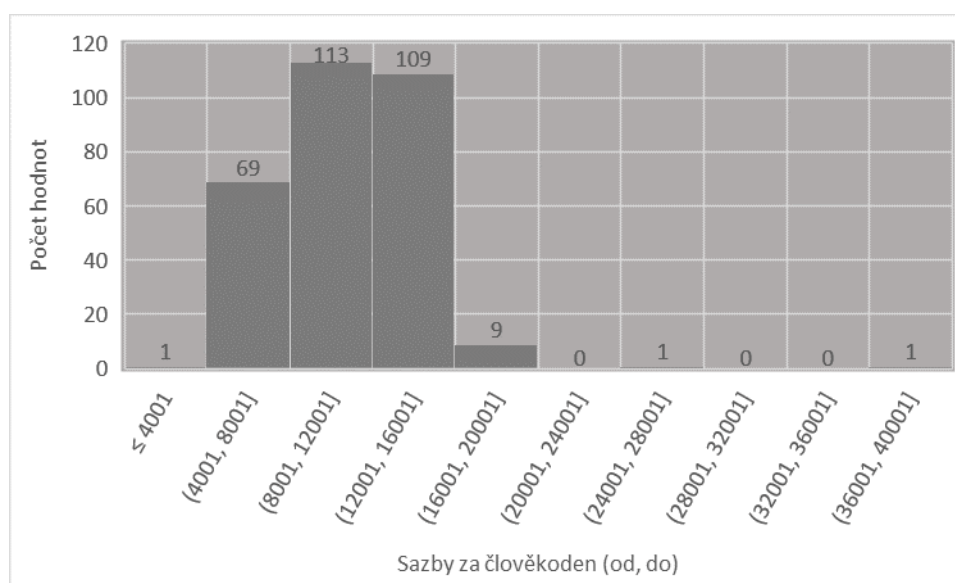


## Manažer

Obvyklá cena pro kategorii v daném typu práce doporučuje použít z pole Medián a pohybuje se v rozpětí D. kvartilu a H. kvartilu.

Zahrnuty jsou práce ve smlouvách uvedené jako manažer se zohledněním zaměření a seniority.

Kategorie	D. kvartil	Medián	H. kvartil	Min.	Průměr	Max.	Smluv	Dod.	Cen
Manažer - Obecný	8 160	9 460	14 360	7 496	12 362	36 720	18	11	18
Kybernetické bezpečnosti	9 908	11 000	11 600	6 000	11 149	16 000	18	11	19
Projektu ISVS	8 000	11 456	13 600	5 400	10 937	18 000	34	24	37
Provozu	12 736	12 736	12 736	10 000	12 189	12 736	5	2	5
Programu	11 268	13 012	14 000	9 000	12 256	14 000	4	4	4
Týmu	7 544	9 816	12 200	3 568	10 005	28 000	133	50	141
Projektu junior	5 334	6 700	8 278	4 248	6 912	10 000	4	3	4
Projektu senior	9 732	12 012	12 512	6 248	11 105	13 816	12	5	12
Projektu specialista	6 296	6 296	6 296	6 296	6 296	6 296	1	1	1
Rozvoje služeb	10 684	11 072	11 460	10 296	11 072	11 848	2	1	2
Řízení kvality	7 674	8 448	8 896	6 696	8 122	8 896	4	2	4
Řízení rizik	9 896	9 896	9 896	9 896	9 896	9 896	3	2	3
Senior	9 920	9 920	9 920	9 920	10 448	12 560	5	2	5
Projektu	12 800	15 000	15 000	8 000	14 059	20 000	48	15	48



**Metodik**

Identifikovaná cena pro kategorii je 10 248 bez DPH.

Zahrnuty jsou práce ve smlouvě uvedené jako metodik s vyloučením rolí mimo ICT.

Kategorie	D. kvartil	Medián	H. kvartil	Min.	Průměr	Max.	Smluv	Dod.	Cen
Metodik	10 248	10 248	10 248	10 248	10 248	10 248	1	1	1

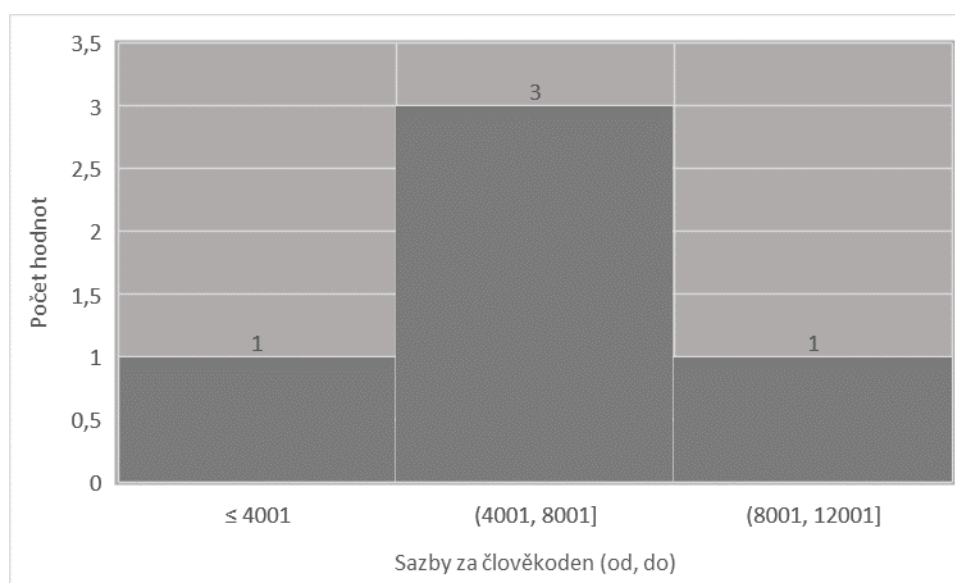


## Operátor

Obvyklá cena pro kategorii v daném typu práce doporučuje použít z pole Medián a pohybuje se v rozpětí D. kvartilu a H. kvartilu.

Zahrnuty jsou práce ve smlouvách uvedené jako operátor se zohledněním specializace. Jsou vyloučeny role operátor mimo ICT.

Kategorie	D. kvartil	Medián	H. kvartil	Min.	Průměr	Max.	Smluv	Dod.	Cen
Operátor	4 034	6 108	9 000	3 488	6 926	12 000	3	3	4
3D dat	4 288	4 288	4 288	4 288	4 288	4 288	1	1	1

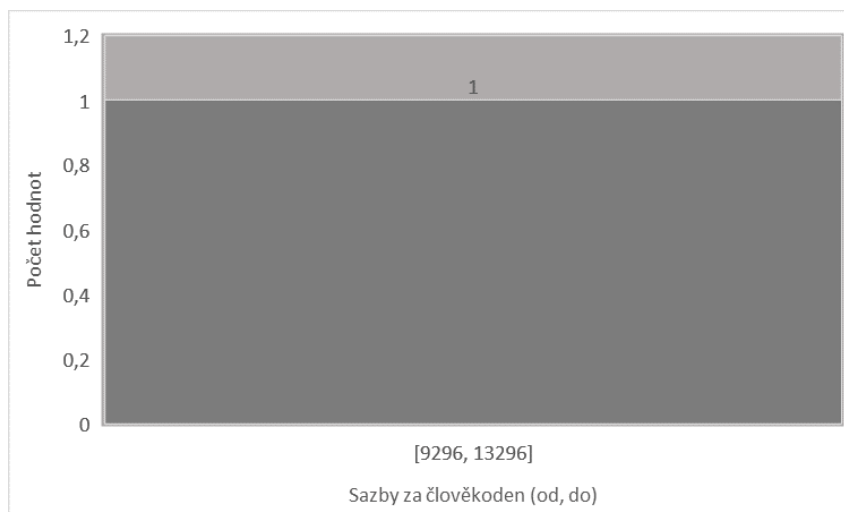


**Organizátor**

Identifikovaná cena pro kategorii je 9 296 Kč bez DPH.

Zahrnuty jsou práce ve smlouvě uvedené jako organizátor s vyloučením rolí mimo ICT.

Kategorie	D. kvartil	Medián	H. kvartil	Min.	Průměr	Max.	Smluv	Dod.	Cen
Organizátor	9 296	9 296	9 296	9 296	9 296	9 296	1	1	1



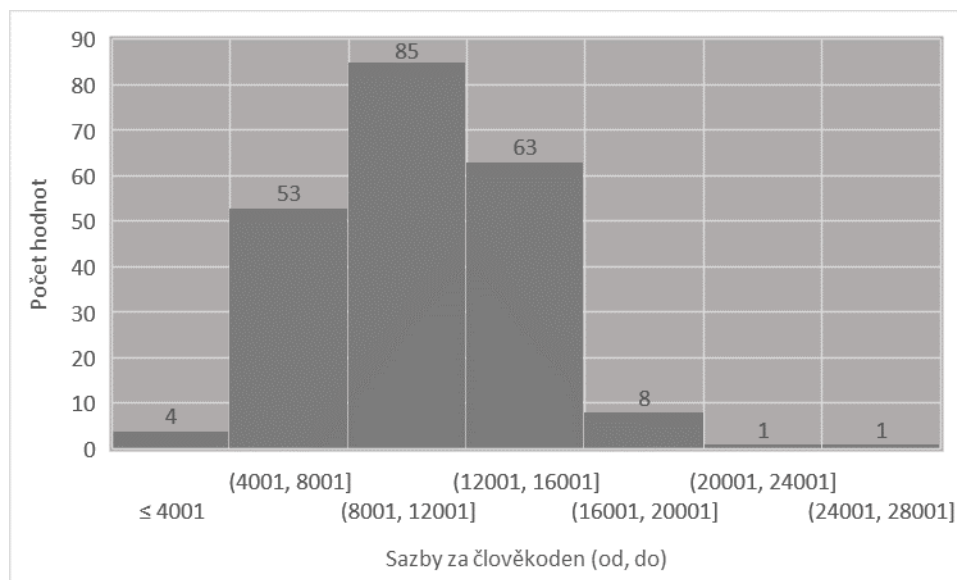


## Podpora

Obvyklá cena pro kategorii je 11 200 Kč bez DPH a pohybuje se v rozpětí od 8 000 do 13 200 Kč bez DPH.

Zahrnutý jsou práce ve smlouvách uvedené jako manažer se zohledněním zaměření a seniority.

Kategorie	D. kvartil	Medián	H. kvartil	Min.	Průměr	Max.	Smluv	Dod.	Cen
Podpora	8 000	11 200	13 200	2 000	11 100	26 344	206	115	215

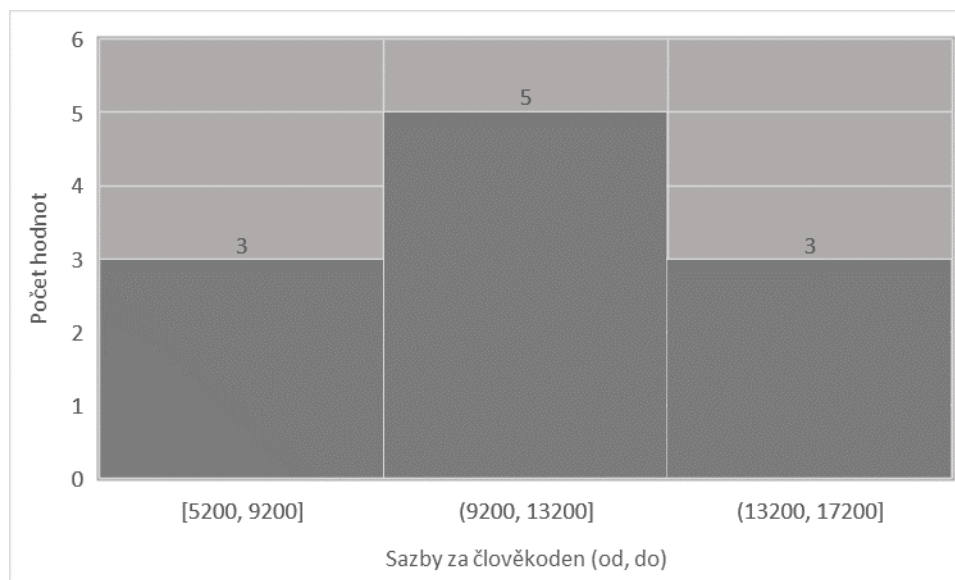


**Poradce**

Obvyklá cena pro kategorii je 11 360 Kč bez DPH a pohybuje se v rozpětí od 7 840 do 13 200 Kč bez DPH.

Zahrnutý jsou práce ve smlouvách uvedené jako poradce, či poradenské služby s vyloučením smluv mimo ICT.

Kategorie	D. kvartil	Medián	H. kvartil	Min.	Průměr	Max.	Smluv	Dod.	Cen
Poradce	7 840	11 360	13 200	5 200	10 495	15 600	11	10	11

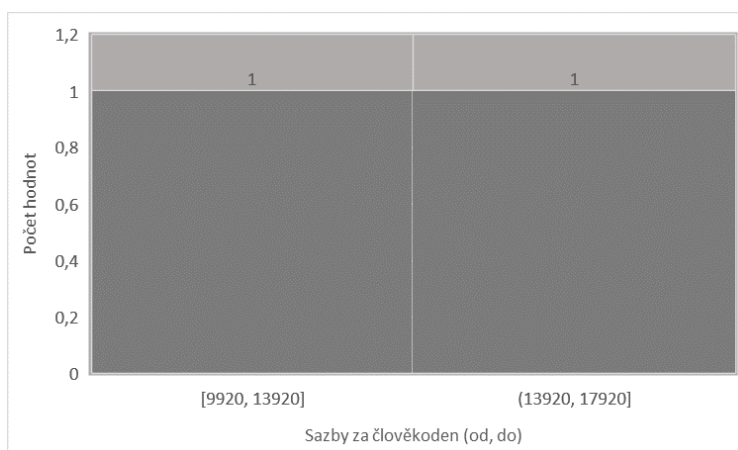


**Právník**

Obvyklá cena pro kategorii je 12 960 Kč bez DPH a pohybuje se v rozpětí od 11 440 do 14 480 Kč bez DPH.

Zahrnutý jsou práce ve smlouvách uvedené jako právník, či právní podpora v ICT.

Kategorie	D. kvartil	Medián	H. kvartil	Min.	Průměr	Max.	Smluv	Dod.	Cen
Právník	11 440	12 960	14 480	9 920	12 960	16 000	2	2	2

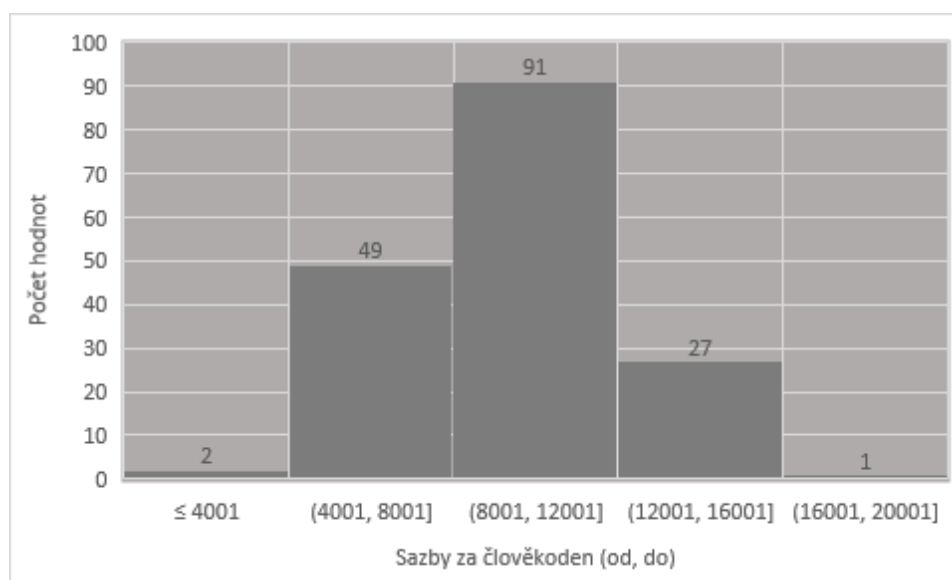


## Programátor

Obvyklá cena pro kategorii v daném typu práce doporučuje použít z pole Medián a pohybuje se v rozpětí D. kvartilu a H. kvartilu.

Zahrnuty jsou práce ve smlouvách uvedené jako programátor, coder, apod. Dále byly hledány výrazy upřesňující senioritu a technologii.

Kategorie	D. kvartil	Medián	H. kvartil	Min.	Průměr	Max.	Smluv	Dod.	Cen
Programátor neurčený	6 160	10 000	12 000	2 576	9 434	17 000	101	46	101
C	6 122	6 748	7 374	5 496	6 748	8 000	1	1	2
JAVA	9 000	9 000	9 000	9 000	9 000	9 000	1	1	1
Junior	9 000	9 000	9 000	6 720	9 041	11 200	27	5	27
PowerBuilder	8 748	9 000	10 828	8 496	10 051	12 656	2	2	3
ReactJS	6 374	6 748	7 122	6 000	6 748	7 496	1	1	2
Senior	11 200	11 200	11 200	9 000	11 386	16 000	31	6	31
Systému	5 800	6 400	7 200	5 200	6 533	8 000	3	1	3

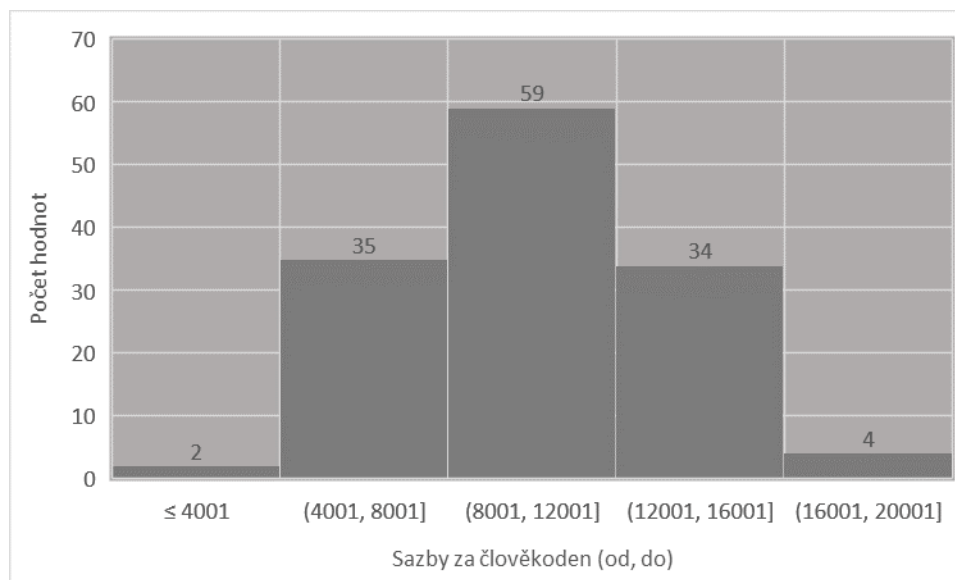


## Rozvoj

Obvyklá cena pro kategorii je 10 000 Kč bez DPH a pohybuje se v rozpětí od 8 000 do 12 760 Kč bez DPH.

Zahrnuty jsou práce ve smlouvách uvedené jako rozvoj, či rozvojové požadavky s vyloučením činností mimo ICT.

Kategorie	D. kvartil	Medián	H. kvartil	Min.	Průměr	Max.	Smluv	Dod.	Cen
Rozvoj	8 000	10 000	12 760	4 000	10 506	19 200	134	69	134

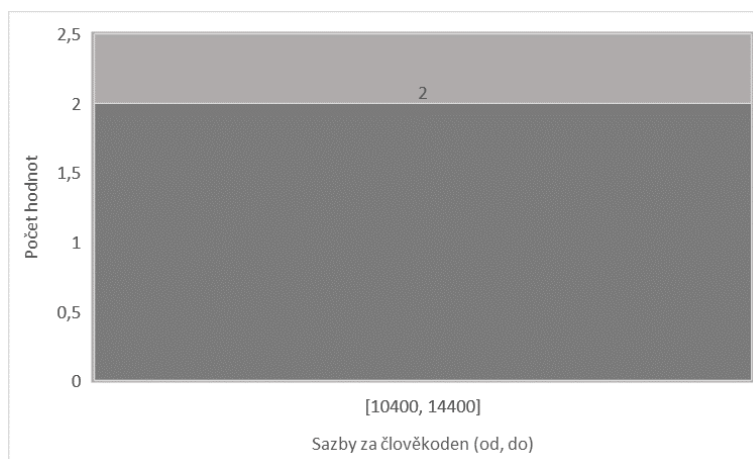


**Rutinní práce**

Identifikovaná cena pro kategorii je 10 400 Kč bez DPH.

Zahrnuty jsou práce ve smlouvě uvedené jako rutinní práce v ICT.

Kategorie	D. kvartil	Medián	H. kvartil	Min.	Průměr	Max.	Smluv	Dod.	Cen
Práce	10 400	10 400	10 400	10 400	10 400	10 400	2	1	2

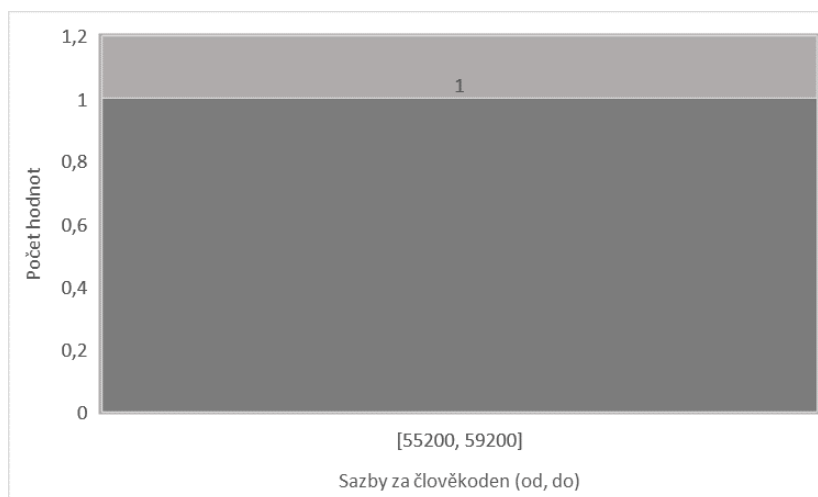


**Ředitel**

Identifikovaná cena pro kategorii je 55 200 Kč bez DPH.

Zahrnuty jsou práce ve smlouvě uvedené jako ředitel v oblasti služeb souvisejících s ICT.

Kategorie	D. kvartil	Medián	H. kvartil	Min.	Průměr	Max.	Smluv	Dod.	Cen
Ředitel	55 200	55 200	55 200	55 200	55 200	55 200	1	1	1



## Specialista

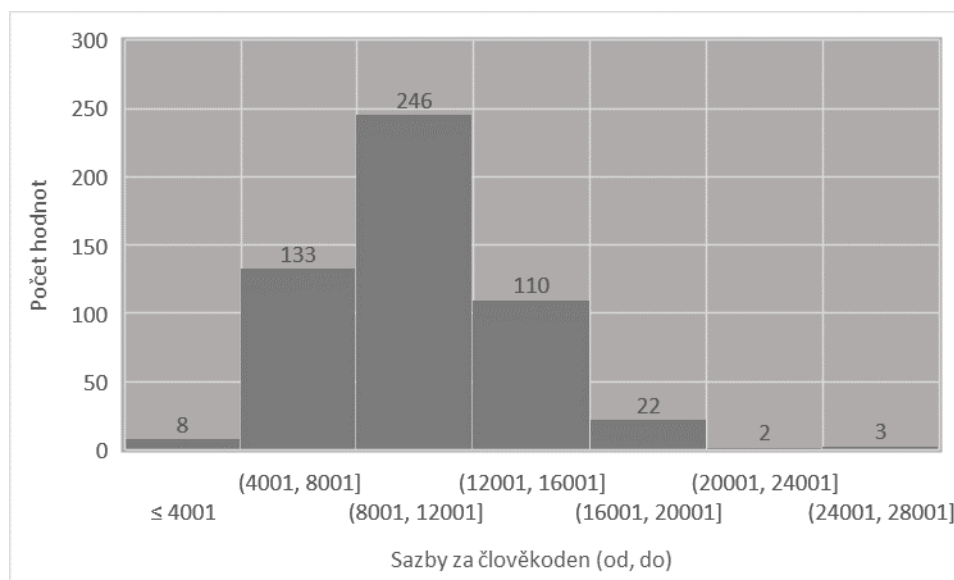
Obvyklá cena pro kategorii v daném typu práce doporučuje použít z pole Medián a pohybuje se v rozpětí D. kvartilu a H. kvartilu.

Zahrnuty jsou práce ve smlouvách uvedené jako specialista se zohledněním specializace, zaměření a seniority.

Kategorie	D. kvartil	Medián	H. kvartil	Min.	Průměr	Max.	Smluv	Dod.	Cen
Specialista obecný	7 888	9 000	11 400	2 496	9 784	18 000	35	20	36
Bezpečnosti	8 728	12 000	13 600	3 784	11 216	24 496	51	22	57
BI	10 500	11 000	11 748	10 000	11 165	12 496	2	2	3
CISCO	10 344	10 344	10 672	10 344	10 960	14 000	6	2	7
CITRIX	9 000	9 000	9 248	5 400	8 985	12 000	7	4	7
Cloud	8 496	8 496	8 496	8 496	8 496	8 496	3	1	3
DB	6 160	10 000	12 480	2 496	10 459	25 000	28	20	29
DB Informix	7 120	7 120	9 496	7 120	8 171	10 000	5	3	5
DB MS SQL	8 496	8 996	11 200	5 256	9 864	18 200	16	7	16
DB Oracle	11 600	12 000	12 480	8 000	13 132	24 984	21	11	21
F5	9 896	13 496	13 996	6 296	11 429	14 496	3	3	3
Firewall	9 786	10 344	10 836	8 000	10 215	12 000	6	3	6
GDPR	6 740	8 972	11 800	5 000	9 631	16 000	9	9	10
IDM	9 572	9 648	9 724	9 496	9 648	9 800	2	2	2
Implementace	11 960	13 600	13 600	6 368	12 364	13 600	11	4	11
Infrastruktura	7 516	9 496	12 124	5 984	9 915	16 952	14	11	16
Integrace	6 296	12 000	13 600	5 600	10 753	14 400	21	6	21
Integrační	6 296	6 296	6 296	6 296	6 296	6 296	1	1	1
ITIL	9 812	12 572	16 000	7 000	12 469	17 000	12	6	12
LAN	7 600	9 496	11 606	7 000	9 947	15 000	20	9	20
LifeRay	10 920	10 920	13 000	6 720	10 912	13 000	5	1	5
Monitoring	7 496	8 000	8 800	7 496	9 147	16 952	9	6	9
MS AD	6 000	7 248	8 772	6 000	7 524	9 600	4	2	4
MS Azure	8 496	8 496	8 496	8 496	8 496	8 496	1	1	1
MS Exchange	8 000	8 000	11 000	8 000	10 314	18 200	7	3	7
MS M365	8 750	10 000	12 050	5 000	10 800	18 200	4	2	4
Na prostředí poštovních řešení	9 600	9 600	9 600	9 600	9 600	9 600	1	1	1
Oracle Fusion Middleware	13 000	13 000	13 000	11 600	12 720	13 000	5	2	5
OS Linux	8 000	8 000	8 496	8 000	8 492	10 800	13	5	13
OS Windows	8 000	9 000	10 920	6 000	9 538	17 160	11	6	11
Procesní	6 000	6 000	6 000	6 000	6 000	6 000	1	1	1
Projektového řízení	12 000	12 000	12 000	8 496	11 614	12 800	7	3	7
Provozu	9 600	11 600	14 476	9 496	12 336	16 952	6	5	6
Reporty	12 496	12 496	12 496	12 496	12 496	12 496	1	1	1
RPA	12 480	12 480	12 480	12 480	12 480	12 480	1	1	1
Řízení IT služeb	9 000	10 000	10 000	5 000	9 645	16 200	10	6	11



Kategorie	D. kvartil	Medián	H. kvartil	Min.	Průměr	Max.	Smluv	Dod.	Cen
SAM	16 000	16 000	16 000	11 200	15 240	17 000	5	2	5
SAN	10 000	10 000	13 480	7 000	11 296	16 000	5	4	5
SAP	8 400	9 600	9 900	5 200	9 567	15 000	6	6	6
Senior	12 434	13 972	15 510	10 896	13 972	17 048	2	2	2
Server	6 900	9 000	12 290	6 000	10 115	16 400	8	5	8
Server IBM	10 000	10 000	11 000	10 000	10 667	12 000	3	2	3
Server Intel	6 368	6 368	6 368	6 368	6 368	6 368	3	1	3
Server Power	9 496	9 496	9 496	9 496	9 496	9 496	3	1	3
Servicedesk	5 280	8 200	9 888	3 400	7 956	13 840	23	15	25
SIEM	9 496	9 496	11 948	5 328	10 199	13 480	11	8	11
Síťových technologií	4 746	8 912	13 368	3 984	9 202	15 000	4	4	4
Správy zranitelnosti	9 000	9 000	9 000	9 000	9 000	9 000	1	1	1
SYMANTEC	8 558	8 744	8 744	8 000	8 558	8 744	4	2	4
Systémový	9 700	11 000	12 372	5 600	10 417	14 400	14	9	14
Veem	9 600	9 600	9 600	9 600	9 600	9 600	1	1	1
Veřejných zakázek	9 724	11 200	12 496	6 000	11 052	15 000	18	5	18
Virtualizace	10 000	10 000	10 000	10 000	10 000	10 000	2	1	2
VMware	7 000	7 000	10 000	7 000	9 092	16 000	13	6	13
Webových technologií	7 200	7 200	7 200	7 200	7 200	7 200	5	1	5
Software	9 600	11 496	12 400	8 000	11 696	17 000	10	10	11
Hardware	8 048	12 000	16 900	3 600	11 999	18 496	6	6	7

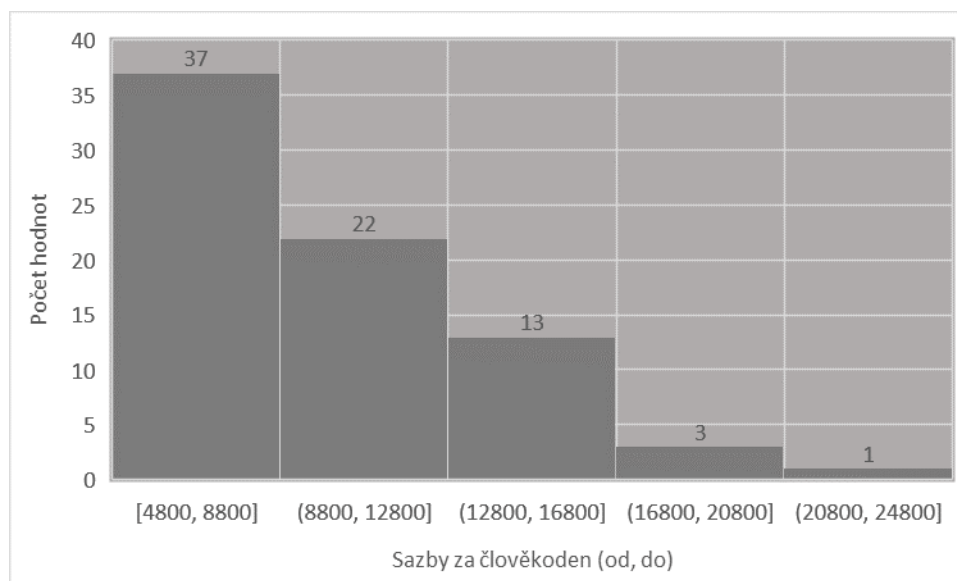


## Školení

Obvyklá cena pro kategorii v daném typu práce doporučuje použít z pole Medián a pohybuje se v rozpětí D. kvartilu a H. kvartilu.

Zahrnutý jsou práce ve smlouvách uvedené jako školení, lektor, či školitel v ICT.

Kategorie	D. kvartil	Medián	H. kvartil	Min.	Průměr	Max.	Smluv	Dod.	Cen
Školitel	5 400	8 000	12 174	4 800	9 094	16 000	16	10	16
Lektor	6 598	9 300	12 100	4 800	9 907	20 848	59	30	60

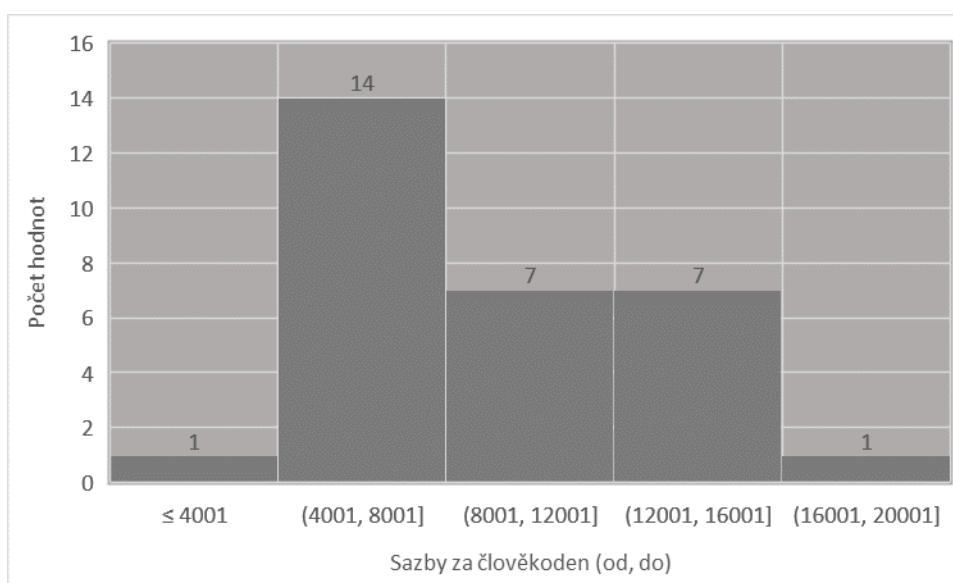


## Technik

Obvyklá cena pro kategorii v daném typu práce doporučuje použít z pole Medián a pohybuje se v rozpětí D. kvartilu a H. kvartilu.

Zahrnuty jsou práce ve smlouvách uvedené jako technik, se zohledněním seniority. Vyloučeny jsou role mimo ICT.

Kategorie	D. kvartil	Medián	H. kvartil	Min.	Průměr	Max.	Smluv	Dod.	Cen
Technik	6 334	9 200	12 280	2 496	9 655	20 000	28	18	28
Senior	6 284	6 456	6 628	6 112	6 456	6 800	2	2	2

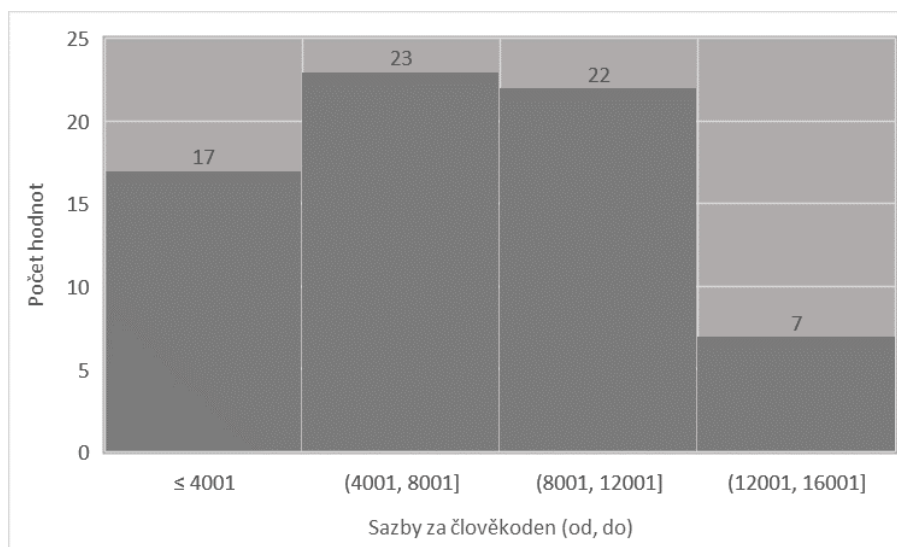


## Tester

Obvyklá cena pro kategorii v daném typu práce doporučuje použít z pole Medián a pohybuje se v rozpětí D. kvartilu a H. kvartilu.

Zahrnuty jsou práce ve smlouvách uvedené jako tester se zohledněním seniority.

Kategorie	D. kvartil	Medián	H. kvartil	Min.	Průměr	Max.	Smluv	Dod.	Cen
Tester	4 300	7 200	10 388	2 248	7 787	15 000	64	30	66
Senior	12 556	14 800	14 800	10 312	13 304	14 800	3	3	3



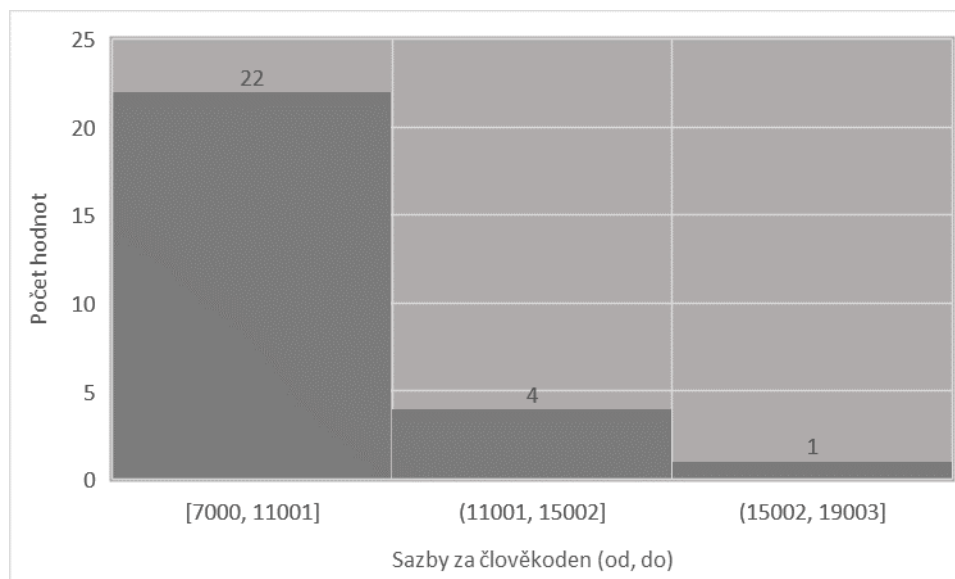
## Vedoucí

Obvyklá cena pro kategorii Vedoucí týmu se doporučuje použít z pole Medián a pohybuje se v rozpětí D. kvartilu a H. kvartilu.

Identifikovaná cena pro kategorii Vedoucí je 8 800 Kč bez DPH a pro kategorii Vedoucí senior je 15 000 Kč bez DPH.

Zahrnuty jsou práce ve smlouvách uvedené jako vedoucí, vedoucí týmu se zohledněním seniority.

Kategorie	D. kvartil	Medián	H. kvartil	Min.	Průměr	Max.	Smluv	Dod.	Cen
Vedoucí - Obecný	8 800	8 800	8 800	8 800	8 800	8 800	1	1	1
Týmu	8 800	9 000	9 000	7 000	9 404	18 000	21	8	25
Senior	15 000	15 000	15 000	15 000	15 000	15 000	1	1	1



## Vývojář

Obvyklá cena pro kategorii v daném typu práce doporučuje použít z pole Medián a pohybuje se v rozpětí D. kvartilu a H. kvartilu.

Zahrnutý jsou práce ve smlouvách uvedené jako vývojář se zohledněním specializace a seniority.

Kategorie	D. kvartil	Medián	H. kvartil	Min.	Průměr	Max.	Smluv	Dod.	Cen
Vývojář - obecný	6 950	9 000	11 200	1 208	9 428	25 400	90	46	92
Android	10 500	10 600	10 700	10 400	10 600	10 800	2	2	2
iOS	10 400	10 400	10 400	10 400	10 400	10 400	1	1	1
Kentico	10 400	10 400	10 400	10 400	10 400	10 400	1	1	1
Senior	9 420	9 952	13 924	8 544	11 730	16 928	7	6	7
Vývoj - specifický	9 900	10 800	12 600	9 000	11 400	14 400	3	3	3

