

Strategie prevence kriminality Olomouckého kraje

na období 2013 – 2016



červenec 2012

Obsah

Úvod	3
1. Popis současného stavu	4
1.1 Systém prevence kriminality a dalších sociálně nežádoucích jevů	4
1.2 Financování prevence kriminality	6
1.3 Kriminalita a další sociálně nežádoucí jevy	10
1.4 Vybrané demografické a socioekonomické ukazatele	13
1.5 Sociálně vyloučené lokality	14
2. SWOT analýza	16
3. Vize	18
4. Cíle	19
5. Opatření	23
Použité zdroje:	26
 Přílohy:	 27
Příloha č. 1 - Socioekonomická a demografická analýza	27
Příloha č. 2 - Analýza kriminality	31
Příloha č. 3 - Institucionální analýza	50

Úvod

Zvyšování bezpečí občanů zůstává dlouhodobě v popředí zájmu Olomouckého kraje. Za tímto účelem je bezpečnostní politika v kraji, která sdílí hodnoty základních lidských práv a svobod, uskutečňována ve dvou vzájemně se doplňujících oblastech. První oblast, která soustředí svou pozornost především na důsledné prosazování práva a postih kriminálního chování, využívá bezpečnostních složek pro zajištění veřejného pořádku. Druhá oblast upřednostňuje prevenci kriminality jako jeden z nástrojů pro předcházení páčání kriminality, omezování kriminogenních příležitostí a minimalizování následků spojených s trestnou činností.

Praxe ukazuje, že pro efektivní předcházení a omezování asociálního chování je nezbytné vytvořit strategii prevence kriminality, která zohledňuje nejen všechny kriminogenní faktory, ale současně utváří jasný rámec systémového přístupu k preventivním aktivitám. Za tímto účelem byla vypracována tato Strategie prevence kriminality Olomouckého kraje na období 2013 – 2016 (dále jen „Strategie“), která respektuje doporučení Ministerstva vnitra k tvorbě koncepcí prevence kriminality, plní cíle Strategie prevence kriminality v České republice na léta 2012 – 2015 schválené usnesením vlády České republiky č. 925 ze dne 14. prosince 2011 a definuje v krajském rozsahu vize, cíle a opatření prevence kriminality. Střednědobý dokument svým obsahem navazuje na dříve schválené koncepční materiály, využívá zkušeností i výstupů předcházející strategie prevence kriminality.

Součástí materiálu jsou vybrané demografické a socioekonomické ukazatele, analýza kriminality, institucionální analýza, ekonomická rozvaha i SWOT analýza založena na určení silných a slabých stránek, příležitostí i hrozeb krajské prevence kriminality.

1. Popis současného stavu

Je mnoho rizikových kriminogenních a protektivních faktorů (vnějších vlivů, individuálních a rodinných proměnných), které vyvolávají, usnadňují nebo podporují páchaní trestných činů (Blatníková, Netík 2008). Z těchto důvodů je vhodné při plánování prevence kriminality zohlednit všechny okolnosti ovlivňující příčiny, vznik i průběh sociálně nežádoucího chování. Je třeba brát v potaz širší sociální kontext, proces společenských změn, technický pokrok, dosavadní opatření i vazby na deviantní chování, které samo o sobě sice nemusí být trestné ve smyslu trestního práva, ale může spolupůsobit při vytváření kriminality (Havrdová 2007).

Z uvedených důvodů je pro koncipování obsahu Strategie nezbytné, identifikovat regionální specifika výskytu kriminality, výskyt sociálně vyloučených lokalit, výskyt nezaměstnanosti a brát v potaz další aspekty ovlivňující zejména růst kriminality. Zpracované dílčí analýzy, které jsou přílohou Strategie, vychází z této teorie a stávají se podkladem pro koncipování vizí, strategických cílů i opatření k samotné realizaci zamýšlených preventivních aktivit.

1.1 Systém prevence kriminality a dalších sociálně nežádoucích jevů

V současné době je systém prevence kriminality, dle Strategie prevence kriminality v České republice na období 2012 – 2015 (dále jen „Strategie PK ČR“) schválené usnesením vlády České republiky č. 925 ze dne 14. prosince 2011, rozdělen do tří úrovní – republikové, krajské a lokální. Úlohou krajské úrovně, do níž patří jednotlivé vyšší územně samosprávné celky, je podle této Strategie PK ČR, organizovat v samostatné působnosti preventivní politiku na svém území. V případě, že se kraj zapojí do krajské úrovně systému prevence kriminality, má navíc možnost získávat na realizaci svých projektů prevence kriminality státní účelovou dotaci, určovat lokální potřebnost a hodnotit jednotlivé programy prevence kriminality měst a obcí.

Kriminalita, která je obecně definována jako nejextrémnější článek sociální patologie, je svým rozsahem velice často v úzké vazbě s dalšími sociálně nežádoucími projevy. Svým charakterem v mnoha případech kriminalitě předchází další společensky závadové jednání, proto je v řadě specifických oblastí společně s prevencí kriminality uskutečňována také primární prevence ve školství, protidrogová prevence, sociální prevence apod. Za účelem komplexního zohledňování všech těchto aspektů, je v souladu se zákonem č. 129/2000 Sb., o krajích (krajské zřízení), ve znění pozdějších předpisů, na krajské úrovni zřízen v samostatné působnosti poradní a iniciativní orgán Rady Olomouckého kraje pod názvem Komise pro prevenci kriminality a drogových závislostí. Komise, složená ze zástupců příslušných politických stran a zástupců neziskového sektoru, plní v souladu s jednacím řádem úkoly rady, projednává stanoviska a náměty pro realizaci příslušných preventivních opatření.

Dále je na krajské úrovni v souladu se Strategií PK ČR zřízena odborná a koncepční Pracovní skupina prevence kriminality (dále jen „Pracovní skupina“) složená ze zástupců Krajského úřadu Olomouckého kraje (manažera prevence kriminality, protidrogového koordinátora, pracovníka pro protidrogovou prevenci a prevenci

sociálně patologických jevů ve školství, koordinátora romských poradců, metodika sociální prevence) a zástupců dalších organizací (koordinátor prevence Krajského ředitelství policie Olomouckého kraje, regionální vedoucí Probační a mediační služby ČR). Smyslem Pracovní skupiny je výměna informací, koordinace aktivit jednotlivých oblastí a účelné vynakládání finančních prostředků ve vazbě na Program rozvoje územního obvodu Olomouckého kraje.

Jmenované oblasti, jejichž společným jmenovatelem je prevence delikventního jednání, jsou na krajské úrovni realizovány v souladu se schválenými koncepčními dokumenty Olomouckého kraje:

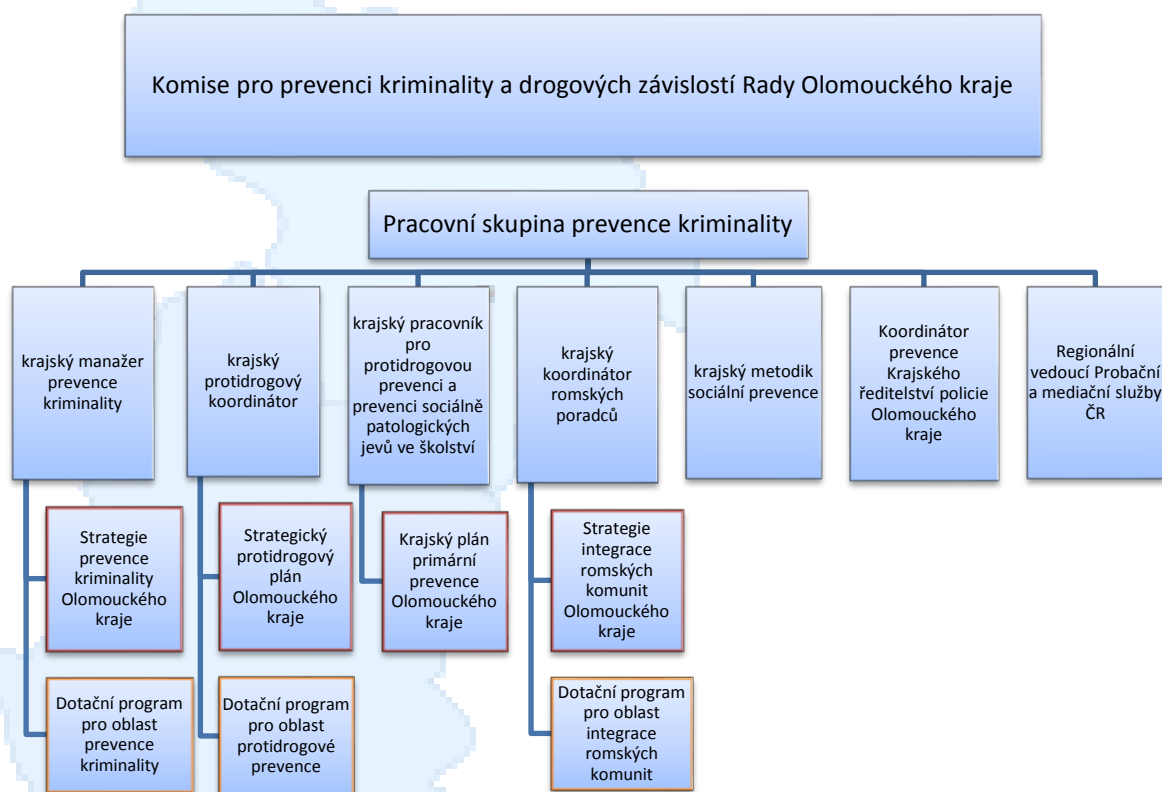
- Akční plán realizace prevence kriminality Olomouckého kraje na období 2009 - 2011, schválen usnesením Zastupitelstva Olomouckého kraje č. UZ/24/38/2008 ze dne 24. 9. 2008, který navázal na dříve platnou Strategii prevence kriminality Olomouckého kraje na období 2006 – 2010;
- Strategický protidrogový plán Olomouckého kraje na období 2011 – 2014, schválen usnesením Zastupitelstva Olomouckého kraje č. UZ/19/39/2011 ze dne 22. 4. 2011;
- Aktuálně zpracovávaný Krajský plán primární prevence Olomouckého kraje;
- Strategie integrace romských komunit Olomouckého kraje na období 2006 – 2010, u které aktuálně probíhá zpracování navazujícího koncepčního dokumentu.

Finanční podpora jednotlivých oblastí, která umožňuje do přípravy a především do praktické realizace preventivních aktivit zapojit na krajské úrovni obce, nestátní sektor a další vybrané subjekty, je uskutečňována formou dotačních titulů:

- Dotační program Ministerstva vnitra „Program prevence kriminality“, v rámci něhož se Olomoucký kraj podílí na hodnocení jednotlivých projektů;
- Dotační program Olomouckého kraje „Podpora aktivit zaměřených na sociální začleňování“ – oblast prevence kriminality;
- Dotační program Olomouckého kraje „Podpora aktivit zaměřených na sociální začleňování“ – oblast integrace romských komunit;
- „Dotační program Olomouckého kraje pro oblast protidrogové prevence“.

Jak z institucionální analýzy Strategie vyplývá, působí na území Olomouckého kraje v oblasti prevence kriminality poměrně mnoho aktérů, kteří se s přihlédnutím k obsahu své činnosti a svému poslání, zaměřují na jednotlivé prvky či cílové skupiny prevence. Vyjma Komise pro prevenci kriminality a drogových závislostí Rady Olomouckého kraje a zřízené funkce manažera prevence kriminality na Krajském úřadu Olomouckého kraje (viz. diagram č. 1), jsou klíčové také orgány obcí (zastupitelstva obcí a jejich komise prevence kriminality či funkce místních manažerů prevence kriminality), dále Preventivně informační oddělení při útvech Policie ČR, která působí nejen v represivní, ale i preventivní rovině. Nelze opomenout také významnou úlohu Probační a mediační služby ČR, orgánů sociálně-oprávně ochrany dětí, školských zařízení, nestátních neziskových organizací a dalších.

Diagram č. 1 - Systém prevence kriminality a dalších sociálně nežádoucích jevů na krajské úrovni



1.2 Financování prevence kriminality

Oblast prevence kriminality, do které můžeme zařadit programy sociální prevence, situační prevence, včetně informování veřejnosti o možnostech ochrany před trestnou činností a pomoci obětem trestných činů (MVČR 2012), je na krajské úrovni financována ze dvou základních zdrojů. Z dotačního programu Odboru prevence kriminality Ministerstva vnitra, v rámci něhož jsou přerozdělovány státní účelově vázané finanční prostředky a dále z krajského rozpočtu Olomouckého kraje.

Z uplatňované typologie projektů prevence kriminality Ministerstva vnitra, lze široké spektrum projektů prevence kriminality rozčlenit dle převažující povahy aktivit do následujících částí (MVČR 2007):

Sociální prevence

- sportovní aktivity (sportovní vybavení, skate + in line areály, sportovní plácky, školní hřiště zpřístupňovaná veřejnosti, sportovní vybavení + půjčovny);
- jiné zájmové aktivity (klubové, technické, umělecké);
- nízkoprahová zařízení pro děti a mládež + streetwork;
- poznávací akce, výchovné a terapeutické pobyty;
- krizová a poradenská zařízení (azylová zařízení, výchovná zařízení);
- specifické projekty (projekty na zvyšování právního vědomí, projekty participující na činnosti Probační a mediační služby ČR, Systém včasné intervence, Asistent prevence kriminality, Junior fan kluby – prevence diváckého násilí, apod.);
- pomoc obětem trestné činnosti.

Situační prevence

- městské kamerové dohlížecí systémy (MKDS);
- pult centralizované ochrany;
- signál v tísni;
- bezpečnostní stojany pro kola (uzamykatelné řetězy);
- osvětlení rizikových míst;
- oplocení rizikových míst.

Informování občanů

- media (tisk, audio, video, internet);
- akce pro veřejnost (besedy na školách, v dětských domovech, azylových zařízeních, klubech a domovech pro seniory, dny s policií, výstavy, předváděcí akce);
- zařízení pro veřejnost (schránky důvěry, vývěsní skřínky, poradenské místnosti policie, expozice, výstavy);
- venkovní prostředky k informování veřejnosti (varovné nápisy, cedule, značky, panely, plakáty, billboardy, citylighty);
- kampaně;
- kurzy nácviků sebeobrany;
- bezpečná lokalita.

Projekty prevence kriminality, jejichž realizátorem je obec nebo kraj, jsou finančně každoročně podporovány z dotačního programu Odboru prevence kriminality Ministerstva vnitra. Pod názvem „Program prevence kriminality“ jsou v této spojitosti přerozdělovány finanční prostředky z kapitoly všeobecná pokladní správa státního rozpočtu na investiční a neinvestiční výdaje. Jak z tabulky č. 1 vyplývá, obce i kraj stále využívají uvedený způsob státního příspěvku, jehož součástí je povinný minimální 10% podíl žadatele.

Trendem ve většině obcí zůstává zaměření se na situační prevenci, konkrétně na vytváření sítí městských kamerových dohlížecích systémů. Přestože jsou kamerové systémy již nainstalovány ve větších městských aglomeracích (Olomouc, Přerov, Prostějov, Šumperk, Jeseník, Zábřeh, Mohelnice, Šternberk, Hranice, Lipník nad Bečvou), přetrvává zájem jak o modernizaci těchto systémů, tak o budování kamerových sítí v menších městech a obcích. Důkazem je Uničov, Kojetín nebo Němčice nad Hanou, kde došlo k vybudování městského kamerového dohlížecího systému na vlastní náklady obce. Podle dosavadních zkušeností vyplývá, že řada dalších regionů a obcí projevuje soustavně výrazný zájem získat finanční prostředky na vybudování městského kamerového dohlížecího systému, který by reagoval na zaznamenávané místní problémy. S ohledem na nastavené podmínky dotačního titulu Ministerstva vnitra však nejsou tato menší města a obce úspěšné v podání žádosti, neboť nejsou schopny zajistit nepřetržitý monitoring či obsluhu systému obecní nebo státní policií.

Olomoucký kraj využil dotačního programu Ministerstva vnitra k úspěšné realizaci mnoha pilotních a v celorepublikovém měřítku zcela ojedinělých krajských preventivních projektů, které měly ohlas a staly se příkladným návodem pro ostatní regiony v České republice. Příkladem je zdařilé uskutečnění těchto projektů:

- „Nenechte se podvést“ – komplexní preventivní program pro seniory (2006);
- „Nic není zadarmo“ – pilotní projekt prevence zadluženosti (2007);
- „Společný svět“ – tábory pro děti ze sociálně znevýhodněného prostředí společného programu Olomouckého kraje a Správy severomoravského kraje Policie ČR (2006 – 2007);
- „Než naliješ aneb nepovedený večer v Music Baru Canistr“ – prevence podávání alkoholu mladistvým (2009);
- „Patron bezpečného netu“ – prevence ve virtuální komunikaci (2010);
- „Zavřít dveře nestačí“ – prevence majetkové kriminality (2011);
- „Plánuj a chovej se předvídavě“ – prevence majetkové kriminality (2012).

V rámci dotačního programu Ministerstva vnitra bylo v období 2009 – 2012 podpořeno celkem 104 preventivních projektů 17 obcí a 3 samostatných projektů Olomouckého kraje. Rozděleno bylo celkem 12 345 000,- Kč. Jednalo se o 51 projektů zaměřených na sociální prevenci, 37 projektů situační prevence (z toho 21 k dohlížecímu kamerovému systému) a 14 projektů zaměřených na informování veřejnosti.

Tabulka č. 1 – Přehled přidělených finančních prostředků z kapitoly všeobecná pokladní správa státního rozpočtu na prevenci kriminality v letech 2009 - 2012

rok	příjemce dotace	prostředky v Kč
2009	Hranice	177 000
	Jeseník	250 000
	Klenovice na Hané	10 000
	Křelov - Břuchotín	100 000
	Lipník nad Bečvou	87 000
	Litovel	90 000
	Moravský Beroun	175 000
	Smržice	46 000
	Střítež nad Ludinou	40 000
	Šternberk	490 000
	Velká Bystřice	54 000
	Zábřeh	224 000
	Olomouc	800 000
	Přerov	300 000
	Prostějov	486 000
	Šumperk	72 000
CELKEM		3 401 000

rok	příjemce dotace	prostředky v Kč
2010	Olomoucký kraj	365 000
	Hranice	130 000
	Jeseník	240 000
	Lipník nad Bečvou	174 000
	Litovel	40 000
	Moravský Beroun	166 000
	Šternberk	250 000
	Zábřeh	250 000
	Olomouc	169 000
	Prostějov	196 000
	Šumperk	508 000
CELKEM		2 488 000

rok	příjemce dotace	prostředky v Kč
2011	Olomoucký kraj	264 000
	Hranice	467 000
	Jeseník	47 000
	Lipník nad Bečvou	120 000
	Litovel	86 000
	Moravský Beroun	195 000
	Velká Bystřice	56 000
	Olomouc	586 000
	Prostějov	644 000
	Přerov	508 000
	Šumperk	449 000
	Kojetín	122 000
CELKEM		3 544 000

rok	příjemce dotace	prostředky v Kč
2012 <i>I. dotační kolo</i>	Olomoucký kraj	130 000
	Hranice	288 000
	Jeseník	251 000
	Lipník nad Bečvou	154 000
	Litovel	310 000
	Šternberk	350 000
	Olomouc	490 000
	Prostějov	491 000
	Šumperk	448 000
	CELKEM v I. dotačním kole	2 912 000

Z rozpočtu Olomouckého kraje jsou finanční prostředky, určené pro oblast prevence kriminality, směřovány především k podpoře preventivních aktivit nestátních neziskových organizací na neinvestiční výdaje. Pro tyto účely je každoročně vyhlašován dotační program pod názvem „Podpora aktivit zaměřených na sociální začleňování“ – oblast prevence kriminality. Uvedené finanční příspěvky pokrývají výdaje realizátorů až do výše 100% uznatelných nákladů.

V převážné většině se jedná o poskytování služeb sociální prevence nebo o jednorázové aktivity pro ohrožené cílové skupiny, které jsou definovány ve výzvě krajského dotačního titulu: probační a resocializační programy pro dětské a mladistvé delikventy, streetwork, poradenství a pomoc pro zadlužené, ambulantní nebo terénní pomoc osobám, které opustily školská zařízení pro výkon ústavní nebo ochranné výchovy, popřípadě osobám propuštěným z výkonu trestu odnětí svobody nebo ochranné léčby, preventivní akce zaměřené na extremismus, preventivní tiskoviny a kampaně, vzdělávací preventivní aktivity zvyšující odbornou kvalifikaci pracovníků v poskytování preventivních či krizových činností.

V rámci krajského dotačního programu bylo v období 2009 – 2012 podpořeno celkem 21 preventivních projektů. Rozděleno bylo celkem 2 100 000,- Kč.

Tabulka č. 2 – Přehled přidělených finančních prostředků z krajského rozpočtu na prevenci kriminality v letech 2009 - 2012

rok	příjemce dotace	prostředky v Kč
2009		0
CELKEM		0

rok	příjemce dotace	prostředky v Kč
2010	Dětský svět Zábřeh	52 000
	Charita Olomouc	150 000
	Charita Šternberk	150 000
	Charita Zábřeh	160 000
	Ester	110 000
	RES-SEF	48 000
	Sdružení Podání ruce	300 000
	Spol.Romů na Morav.	30 000
CELKEM		1 000 000

rok	příjemce dotace	prostředky v Kč
2011	Darmoděj	35 000
	Dětský svět Zábřeh	80 000
	ECCE HOMO Šternb.	38 000
	Charita Hranice	91 000
	Charita Olomouc	140 000
	Charita Zábřeh	30 000
	Maltéžská pomoc	44 000
	PONTIS Šumperk	102 000
	RES-SEF	120 000
	Sdružení Podané ruce	240 000
	Sdružení SPES	80 000
CELKEM		1 000 000

rok	příjemce dotace	prostředky v Kč
2012	<i>určená částka zatím nerozdělena vyhodnoceným žadatelům</i>	
CELKEM		100 000

1.3 Kriminalita a další sociálně nežádoucí jevy

Souhrnné informace o aktuální bezpečnostní situaci na území Olomouckého kraje z pohledu Policie ČR jsou uvedeny v Analýze kriminality, která je přílohou této Strategie. Analýza byla zpracována na základě statistických výkazů a výsledků průběžných analýz Krajského ředitelství policie Olomouckého kraje. Z Analýzy kriminality lze stručně shrnout tyto závěry:

okres Olomouc

Ve služebním obvodu obvodního oddělení Policie ČR Olomouc IV. jsou nejvíce problémové lokality města Olomouce, zejména velkokapacitní sídliště Tabulový Vrch a místní část Neředín, kde dochází k velkému nápadu hlavně majetkových trestných činů, zejména krádeží vloupáním do motorových vozidel, sklepů, ale také i do restauračních zařízení a krádeží motorových vozidel. Další problémovou lokalitou je areál podniku Moravské železářny v Olomouci, ul. Řepčínská, kde se nachází několik dalších společností. V této spojitosti dochází ke zvýšenému výskytu krádeží vloupání do kanceláří. V blízkém okolí Olomouce byla zaznamenána problémová lokalita u obce Skrbeň, kde se na rychlostní silnici R35 nachází parkoviště benzínové čerpací stanice Slovnaft s odpočívadlem pro nákladní dopravu. Zde je zaznamenán zvýšený počet případů krádeže vloupáním, a to jak věcí z nákladních vozidel tak i krádeží pohonných hmot z těchto vozidel.

V Moravském Berouně představuje nejvyšší podíl kriminality majetková trestná činnost. V dopravě je evidováno porušení zákazu řízení pod vlivem alkoholu a drog. Výrazně problémové lokality na území Moravského Berouna nejsou. Kriminalita je rozložena stejnoměrně, za problémové lze identifikovat pouze krádeže dřeva z lesů, pohonných hmot ze strojů a železného šrotu či barevných kovů v neužívaných objektech.

V územním obvodu Litovel se nachází chatové oblasti u obce Bouzov, Savín a Hynkov, které bývají cílem útoků pachatelů trestné činnosti. Jedná se zejména o krádeže vloupáním. Obvodem prochází 17 kilometrová silnice pro motorová vozidla Olomouc – Mohelnice. V tomto úseku rychlostní komunikace R 35 dochází, převážně v zimních měsících, vlivem povětrnostních a klimatických podmínek k řadě dopravních nehod. Benzínové čerpací stanice se na tomto silničním úseku stávají předmětem útoků pachatelů. Dochází k odcizení nafty z nádrží volně odstavených stavebních strojů, zejména v okolí obce Nová Ves. V okolních obcích dochází ke krádežím vloupáním do zemědělských podniků i do prodejen potravin. Rovněž nákupní centra, obzvláště v době vánočních svátků, představují pro nakupující zvýšené riziko v podobě výskytu krádeží odložených věcí z nákupních košíků či krádeží kapesních. Přilehlá parkoviště těchto supermarketů nabízí pachatelům další možnosti páchat trestnou činnost. Jejich protiprávní jednání směřuje na volně odložené věci ve vozidlech.

V územním obvodu obvodního oddělení Policie ČR Šternberk jsou nejvíce problémové části města v okolí ulic Dvorská a Olomoucká, kde dochází k vzájemnému napadání dvou zneprátených romských rodin. Na celém území města Šternberk dochází k většímu nápadu majetkové trestné činnosti, u nákupních středisek zejména ke krádežím odložených věcí z nákupních košíků či ke krádežím kapesních, dále krádežím zboží a také věcí volně odložených ve vozidlech. Na katastru města pak převládají krádeže vloupáním do vozidel, sklepů, restaurací a

obchodů a také benzinových stanic. Vzhledem k tomu, že je ve městě umístěna Psychiatrická léčebna Šternberk, jsou často řešeny útoky pacientů, zejména s nařízenou ústavní léčbou. Velký problém v celém územním obvodu představují krádeže pohonných hmot z odstavených motorových vozidel a krádeže věcí z vozidel. V chatových a rekreačních oblastech bývající cílem útoků pachatelů trestné činnosti zejména rekreační chaty a zařízení, ale i krádeže dřeva z lesů.

okres Přerov

Hlavním problémem této lokality je trestná činnost ve městech a to zejména na velkých sídlištích, kde je vyšší anonymita pachatelů. Přerov a Hranice jsou rovněž transitními městy a tudíž i převážná většina pachatelů majetkové trestné činnosti není místních, ale městy pouze projíždí. Za problémové lokality z hlediska celkového nápadu je tak možno označit jednak hustě obydlené oblasti, ale i průmyslové zóny na okrajích měst, a to včetně nákupních center. Pokud jde o násilnou a mravnostní trestnou činnost i zde je situace obdobná. Z hlediska krádeží vloupáním a krádeží prostých se k uvedeným místům přidávají i turisticky atraktivní lokality, a to zejména na Lipensku a Hranicku.

V Přerově se nachází několik sociálně vyloučených lokalit s početnou romskou komunitou, což přitahuje pozornost různých extremistických seskupení. Dá se říci, že každoročně se ve městě koná minimálně jedna akce pořádaná pravicovou extremistickou scénou. Další oblastí, které je ze strany policie věnována zvýšená pozornost je tzv. „divácké násilí“ a to i přesto, že v Přerově se hraje pouze druhá hokejová liga. Pozornost však musí být věnována průjezdům fanoušků jiných týmů přes Přerov a Hranice. Jedná se zejména o rizikové fanoušky Baníku Ostrava, Sigmy Olomouc a Sparty Praha.

okres Prostějov

Prostředí pro páčání kriminální činnosti je dlouhodobě obdobné. Hlavním hlediskem je nezaměstnanost a z toho pramenící sociální kriminalita. Prohlubující se rozdíly mezi jednotlivými vrstvami sociálních skupin. Nedostatečná kontrola způsobu trávení volného času dětí a vliv závadových part na jedince. Ke kriminogenním faktorům se v obecné rovině řadí i lhostejnost obyvatel v sídlištních aglomeracích k páčání trestné činnosti a obava svědků z následné agresivity pachatelů. Pachatelé trestných činů pocházejí ze všech sociálních skupin obyvatelstva. U jednodušších forem trestné činnosti se jedná zejména o osoby netrestané a rovněž tak i o osoby s kriminální minulostí. Závažnější a rozsáhlejší trestnou činnost hospodářského charakteru páčají osoby s vyšším vzděláním, zejména z podnikatelské sféry, které mají možnost využívat interní informace o hospodaření těchto subjektů.

Pachatelé trestných činů z oblasti obecné trestné činnosti jsou z velké části z řad nezaměstnaných osob, které páčají převážně majetkovou trestnou činnost. Trestné činnosti se pachatelé stále méně dopouštějí jednotlivě a více se objevují organizované formy kriminality s hierarchickým uspořádáním a rozdělením funkcí. Ze strany nezletilců a mladistvých jsou páčány nejčastěji trestné činy majetkového charakteru.

okres Šumperk

U prostých krádeží mají největší podíl krádeže v různých objektech, krádeže věcí z vozidel, krádeže jízdních kol, krádeže motorových vozidel, krádeže v bytech a

rodinných domech, kdy v posledních 2 letech dochází k opakovanému nárůstu. Trestná činnost se koncentruje převážně na území města Šumperka, kde výrazným kriminogenním faktorem je velká anonymita a koncentrace osob, dále vysoká koncentrace sídel právnických osob a společností. Významným faktorem, který ovlivňuje zvýšení nápadu tohoto druhu trestné činnosti, je zvyšující se nezaměstnanost. Dalším kriminogenním faktorem, který ovlivňuje nárůst kriminality je vyšší počet uživatelů omamných psychotropních látek. Nejproblémovější lokality ve městě Šumperk jsou sídliště na ul. Prievidzké, ul. Finská, Zahradní, Pod Senovou, Revoluční, střed města a nákupní centra.

Pachatelé násilné a mravnostní trestné činnosti v Hanušovicích pocházejí z místních sociálně slabých nebo až vyloučených rodin nebo komunit, s negativním výchovným vlivem ostatních rodinných příslušníků či bez efektivního výchovného vlivu státu. Vzniklé konflikty se v tomto prostředí řeší přirozeně násilím s negativním vlivem návykových látek. V regionu je evidentní nadměrné požívání alkoholu a jiných návykových látek, které s sebou přináší minimální zaměstnanost. Rizikové lokality jsou Hanušovice, Staré Město, Jindřichov a jejich místní části.

U trestných činů krádeže vloupáním jsou pachatelé shodného charakteru jako u násilí, zejména jsou to také recidivisté, kteří opakují stejnou trestnou činnost po opuštění výkonu trestu, případně jsou to nemajetní přistěhovalci z jiných částí České republiky (olomoucko, ostravsko). Na kriminalitě se podílí také vysoký počet osamocených rekreačních objektů (cca 980 objektů ve služebním obvodu), průmyslových, zemědělských a dopravních objektů, absence preventivního vlivu kamerových systémů ve městech a obcích daného teritoria, rozsáhlá sezónní turistika a rekreace. Do jisté míry geograficky působí na kriminalitu významný dopravní uzel (silniční a železniční) ve městě Hanušovice, blízké pohraničí s Polskem. Rizikové lokality jsou Hanušovice, Staré Město, Jindřichov a jejich místní části.

V roce 2011 bylo evidováno ve Velkých Losinách celkem 27 případů násilné a mravnostní kriminality, což je oproti roku 2010, kdy bylo spácháno 16 případů, nárůst o čtyřicet jedno procento. Jedná se především o různé formy ublížení na zdraví, výtržnictví, nebezpečného vyhrožování, porušování domovní svobody, ale i tři případy zločinu loupeže a jeden případ pohlavního zneužívání nezletilé. Tento druh trestné činnosti přímo ovlivňují nejen standardní faktory, jako jsou patologické jevy v rodině, nezaměstnanost, nadměrné požívání alkoholických nápojů, ale také nezanedbatelná poloha teritoria. Tuto trestnou činnost páchají zhruba z jedné třetiny rekreanti, kteří většinou pod vlivem alkoholu a s vědomím, že nejsou v místě svého bydliště, anonymně působí výtržnosti v restauracích, případně dojde k fyzickému napadení náhodné oběti. Co se však do této trestné činnosti takřka nepromítá, je skutečnost, že velmi početná část rekreantů jsou cizinci, zejména polské národní příslušnosti. U cizinců však neevidujeme takřka žádné excesy v podobě protiprávního jednání v přestupkové či trestní rovině.

Případů v oblasti krádeží vloupáním bylo v roce 2011 evidováno 56, což je oproti roku 2010, kdy bylo spácháno 28 případů, nárůst o sto procent. Na páchání této trestné činnosti působí mnoho faktorů. Jedním z důležitých faktorů, který ovlivňuje celou škálu spáchaných trestných činů, je, že území v působnosti obvodního oddělení Policie ČR Velké Losiny je z větší části využíváno k rekreaci a během hlavních turistických sezón se počty obyvatel v obcích až zdvojnásobují. Dále je zde mnoho objektů, které jsou obývané pouze několikrát v roce, což také přitahuje zájem pachatelů. Dalším negativním faktorem, který ovlivňuje stav, dynamiku a strukturu

páchané trestné činnosti je skutečnost, že služební obvod obvodního oddělení Policie ČR Velké Losiny je tranzitním místem. Tzn., že po silnici I/11 směrem na Ostravu, nebo po silnici I/44 směrem na Jeseník a dále do Polska směřuje velké množství dopravy, ať už osobní, či nákladní, což je opět spojeno s větší fluktuací osob. Mimo krádeže vloupáním do objektů je další problematickou oblastí krádež vloupáním do motorových vozidel. Velké množství vozidel je hlavně přes letní sezónu, ale i mimo ni odstavených na odlehlých místech, např. z důvodu sběru hub, kdy jsou tato vozidla předmětem zájmu pachatelů krádeže vloupání.

Majetková kriminalita řešená obvodním oddělením Policie ČR Mohelnice je páchána z největší části v samotném městě Mohelnice. Z pohledu kriminalistiky se jedná zejména o krádeže bez speciálního způsobu provedení, tedy bez přísnější trestné právní kvalifikace jednání pachatele. Dochází ke krádežím jízdních kol, k odcizení peněženek z nákupních košíků v síti marketů. V neposlední řadě to byly krádeže osobních motorových vozidel. Určitý význam na páchání této trestné činnosti má spádovost lokality z pohledu dopravy – napojení na silnici pro motorová vozidla směr Olomouc s tranzitem na Prahu. Rizikové lokality služebního obvodu obvodního oddělení Policie ČR Mohelnice jsou odstavná plocha pro kamiony v obci Studená Loučka, kde dochází k vykrádání vozidel odpočívajících řidičů a v menší míře pak oblíbené místo rybářů v zatopeném pískovém lomu v Mohelnici - krádeže z osobních vozidel. Významným činitelem pro ovlivňování bezpečnostní situace je pak kamerový systém v městě Mohelnice s výstupem na obvodní oddělení Policie ČR Mohelnice.

okres Jeseník

Násilnou a mravnostní trestnou činností silně ovlivňuje sociální skladba místního obyvatelstva, vysoká nezaměstnanost a migrace sociálně vyloučených obyvatel. Na počtu krádeží a další majetkové trestné činnosti se nemalou měrou podílí cizí státní příslušníci sousedícího státu.

1.4 Vybrané demografické a socioekonomické ukazatele

Z přílohy Strategie věnované demografickým a socioekonomickým ukazatelům vyplývá, že se v Olomouckém kraji aktuálně objevuje několik klíčových faktorů, které v nemalé míře mohou ovlivňovat vývojové trendy kriminality. Z detailní analýzy této přílohy Strategie lze uvést tyto vybrané závěry:

Z dosavadní praxe vyplývá, že je míra nezaměstnanosti považována za jeden z kriminogenních faktorů vyvolávající páchání trestných činů. V tomto kontextu nelze přehlédnout vyšší míru nezaměstnanosti v Olomouckém kraji a v této spojitosti předpokládané zhoršení kvality života i bezpečí občanů v kraji. Především v okrese Jeseník, který vykazuje nejvyšší procento osob bez zaměstnání, je důležité nepodceňovat prohlubující se rozdíly v ekonomickém statusu, který může vést k rozvoji zejména majetkové trestné činnosti a s ní spojené tzv. „kriminality z chudoby“ (nezákonný sběr železného odpadu, sběr dřeva, vykrádání chatových oblastí, zahrádkářských kolonií, automobilů, apod.).

Dalším socioekonomickým faktorem, který může negativně ovlivňovat vývoj kriminality na území Olomouckého kraje, je evidovaná nízká úroveň mezd obyvatel

kraje. V mezikrajském srovnání se Olomoucký kraj podle výše průměrné měsíční mzdy zařazoval na konci roku 2011 na 12. místo, před krajem Zlínským a Karlovarským. Tato distance příjmů a výdajů v rodinách občanů kraje, může ovlivňovat rozsah nelegální činnosti a protiprávního jednání.

Kriminogenní faktory působící na území Olomouckého kraje jsou rovněž dány geografickým uspořádáním kraje, jeho charakterem a polohou v rámci České republiky. K základním geografickým příčinám, které podmiňují páčání trestné činnosti, patří severní příhraniční část kraje, která je od vnitrozemí pomyslně oddělena pohořím Hrubého Jeseníku a může vyvolávat pocit nepolapitelnosti. Koncentrace trestné činnosti převážně do velkých měst, kde se nachází vyšší anonymita, veřejná doprava, vyšší mobilita obyvatelstva, výskyt návštěvníků a turistů, jsou dalšími bezpečnostně rizikovými prvky. Obdobně jako je tomu u významných dopravních uzlů a silničních tepen v kraji, které jsou častým cílem útoku projíždějících pachatelů.

Jak z odborné literatury vyplývá, oblast bezpečnosti je do jisté míry subjektivně ovlivňována také mnoha dalšími faktory, mezi které lze zařadit stav právního vědomí občanů, kvalita morálních a rodinných hodnot, dostupnost návykových látek, lhostejnost či všímavost občanů, výskyt neformální společenské kontroly apod. Z uvedených důvodů je vhodné sledovat obecné podmínky vývoje společenského života na území Olomouckého kraje, především spokojenost občanů, jejich angažovanost, stav soužití apod. V této spojitosti odkazujeme na další průzkumy, analýzy a strategické dokumenty, informující a monitorující stávající podmínky i potřeby občanů na území Olomouckého kraje.

1.5 Sociálně vyloučené lokality

Pro účely identifikace sociálně vyloučených lokalit se v rámci této Strategie budeme řídit definicí označenou ve Strategii boje proti sociálnímu vyloučení na období 2011 – 2015, podle které lze sociálně vyloučenou lokalitu definovat jako prostorově izolované místo (úplné prostorové odloučení nebo neprostupné sousedství v rámci obecní/městské zástavby), jako sociálně izolované místo (společenská bariéra v kontaktech na úrovni občanů i institucí), jako ekonomicky izolované místo (zapojení do rozličných více či méně izolovaných a nelegálních ekonomických sítí na úkor formální ekonomiky), jako kulturně odlišné místo (odlišnost kultury spojená s etnicitou, odlišnost pojetí kultury spojené se společenským postavením, chudobou, vzdělaností, ostrakizací) a dále jako symbolicky vyloučené místo (vytěsnění obyvatel vyloučených lokalit z účasti na veřejném životě na základě rozpoznatelných znaků – barva pleti, oblečení, způsob chování a jednání).

V každé ze sociálně vyloučených lokalit lze obvykle nalézt prvky všech výše uvedených podob izolace, nicméně nepřítomnost či neznatelná přítomnost některé z nich nemusí nutně znamenat, že se jedná o sociálně vyloučenou lokalitu (Strategie boje proti sociálnímu vyloučení na období 2011 – 2015, 2011).

Jak již bylo řečeno, v intencích konceptu sociálně vyloučených lokalit se může na jedné straně jednat o jednotlivý dům, ve kterém žije několik jednotlivců či rodin, nebo na straně druhé celou městskou čtvrť čítající několik stovek nebo dokonce tisíc

obyvatel. Tento prostor je jak místem, do něhož jsou „vyloučení“ odkázáni, tak i místem, které se na jejich vyloučení podílí. Hranice této lokality mohou být jak symbolické (to, když je lokalita vnímána jako tzv. „špatná adresa“, hovoří se o ní jako o „domu hrůzy“, „ghettu“, „Bronxu“, apod.), tak fyzické (je-li lokalita oddělená od ostatní obytné zástavby průmyslovou zónou, frekventovanou silnicí, vodním tokem, skládkou, apod.). V obou případech si však existenci těchto hranic uvědomují jak ti, kteří danou lokalitu obývají, tak ti, kteří žijí mimo ni (MPSV).

Kriminalita v sociálně vyloučené lokalitě má obvykle strukturu, kterou lze přirovnat k pyramidě, na jejímž vrcholu stojí ti, kteří zneužívají nestandardní životní situace lidí žijících v sociálním vyloučení. Jde o lichváře, drogové dealery, kuplíře, organizátory nelegálních zaměstnání a další osoby organizující systematickou nezákonnou činnost. Tyto ústřední osoby organizující kriminalitu využívají další osoby ve středním patře pyramidy (prostřednictvím systému závazků, rodinných a jiných vazeb, tlaku či vydírání), jejichž prostřednictvím zvyšují svůj vliv, zajišťují distribuci či realizují vymáhání. Ve spodním patře pyramidy zůstávají především oběti trestné činnosti, kterých je přirozeně nejvíce. Do systému kriminality jsou zapojeny jako nucení uživatelé nelegálních služeb, kteří tvoří závislou klientelu (závislosti na půjčkách, nelegálních zaměstnání, podmíněném ubytování, apod., ale i fyzické závislosti např. na návykových látkách). Organizace této specifické kriminality zůstává skryta veřejnosti, ale často i policii. Situaci obětí trestné činnosti dále komplikují další faktory – především nízká vymahatelnost práva ve vyloučených lokalitách, ale i skutečnost, že mnozí jsou zároveň obětí závažné trestné činnosti, a zároveň pachatelem jiné, byť méně závažné trestné činnosti či přestupků. Jednou z „nejzávažnějších“ trestných činností, které se vyskytují v sociálně vyloučených lokalitách, je lichva. Ze zkušeností terénních pracovníků, kteří působí v sociálně vyloučených lokalitách, vyplývá, že fenomén lichvy zasahuje minimálně čtvrtinu až polovinu vyloučených lokalit v ČR (Strategie boje proti sociálnímu vyloučení na období 2011 – 2015, 2011).

V roce 2011 realizovalo Krajské ředitelství policie Olomouckého kraje přehled rizikových lokalit v Olomouckém kraji, které byly definovány nejen jako prostorově vyloučené lokality, tzv. ghetta, ale i samostatně stojící objekt, ubytovna, dům, který obývají nebo k pobytu užívají zejména osoby sociálně vyloučené, resp. sociálním vyloučením ohrožené.

Tabulka č. 3 – Prostorové rozložení sociálně vyloučených lokalit v Olomouckém kraji

Obec s rozšířenou působností	Počet sociálně vyloučených lokalit
Hranice	2
Jeseník	6
Konice	0
Lipník nad Bečvou	4
Litovel	0
Mohelnice	0
Olomouc	6
Prostějov	8
Přerov	7
Šternberk	8
Šumperk	4
Uničov	1
Zábřeh	0
Celkem Olomoucký kraj	46

Tabulka č. 4 - Rizikové lokality z pohledu Policie ČR, a to včetně odhadu počtu osob, které zde žijí

Obec s rozšířenou působností	Počet rizikových lokalit	Odhad počtu obyvatel
Hranice	4	228
Jeseník	22	623
Konice	0	0
Lipník nad Bečvou	2	100
Litovel	1	20
Mohelnice	0	0
Olomouc	19	589
Prostějov	36	513
Přerov	10	895
Šternberk	14	262
Šumperk	11	196
Uničov	9	224
Zábřeh	0	0
Celkem Olomoucký kraj	128	3 650

2. SWOT analýza

SWOT analýza identifikuje silné (**S**trengths) a slabé (**W**eaknesses) stránky systému prevence kriminality, příležitosti (**O**pportunities) a hrozby (**T**hreats) pro oblast prevence kriminality. Pro další práci se SWOT analýzou při návrhu cílů a opatření Strategie kraje byl zvolen přístup eliminace slabých stránek za využití příležitostí.

SWOT analýza byla sestavena členy Pracovní skupiny prevence kriminality. Souhrnně předkládá, jak vnímají odborníci Olomouckého kraje stávající situaci. Jak hodnotí aktuální přednosti a rezervy, možná nebezpečí a změny. Váha každého faktoru identifikuje význam dané charakteristiky ve srovnání s ostatními údaji v dané oblasti. Nejvýznamnější z faktorů, které dosahují nejvyšší bodovou váhu, zastávají přední pozice tabulky.

silné stránky	slabé stránky
<ul style="list-style-type: none"> • institucionální ukotvení prevence na úrovni kraje (v přenesené i samostatné působnosti) [32] • vytvořená síť služeb prevence kriminality na úrovni Policie ČR, městské policie [29] • úspěšná realizace krajských projektů prevence kriminality [27] • funkční systém prevence kriminality [27] • zájem samospráv obcí o oblast prevence kriminality [20] • vytvořena síť městských kamerových dohlížečích systémů ve větších městech [19] • stabilní systém financování prevence kriminality z ústředních orgánů státní správy [18] • snížení nápadu trestné činnosti (poměrně nízký podíl trestné činnosti ve srovnání s ostatními kraji v ČR), zvýšená objasněnost trestných činů [10] • spolupráce policie s neziskovým sektorem v oblasti sociální prevence [8] • vznik Krajského ředitelství policie Olomouckého kraje [6] • Spolupráce Krajského ředitelství policie Olomouckého kraje v oblasti prevence internetních konfliktů a extremismu 	<ul style="list-style-type: none"> • nedostatečná finanční podpora Olomouckého kraje pro oblast prevence sociálně patologických jevů [44] • narůst internetového nebezpečí (kyberšikana, sexting, grooming a další) [31] • nedostatečná spolupráce a provázanost zainteresovaných systémů (školský, sociální oblast, zdravotní oblast) [30] • nedostatek specifických preventivních programů zaměřených na rizikové skupiny obyvatel [23] • nedostatek probačních a resocializačních programů pro ohrožené skupiny obyvatel, včetně jejich nízké dostupnosti [19] • nízký zájem občanů řešit své osobní věci preventivní formou, nízká úroveň právního vědomí [13] • pokles prostředků i osob ve sborech policie [10] • absence měření efektivity programů zaměřených na sociálně vyloučené lokality [8] • nesnadné preventivní oslovení střední věkové vrstvy obyvatel [5] • nedostatečná připravenost pedagogů na práci s dětmi ohrožených sociální inkluzí [4] • absence validních dat, které by průběžně informovaly o aktuálních trendech a vývoji sociálně patologických jevů na území kraje [1] • absence centrální evidence přestupků

příležitosti	hrozby
<ul style="list-style-type: none"> • navýšení finančních prostředků pro oblast prevence kriminality (především prostřednictvím politické prioritace) [43] • vznik Strategie prevence kriminality Olomouckého kraje na období 2013 – 2016 [29] • podpora komplexního a systematického přístupu k řešení bezpečnostních a sociálních problémů v kraji [24] • zvýšený zájem samospráv obcí o oblast prevence kriminality [23] • existence preventistů na územních odborech Policie ČR a vybraných útvarech městské (obecní) policie [19] • zapojení nových subjektů a obcí v rizikových lokalitách kraje do systému prevence kriminality [16] • rozšíření účinných technických opatření preventivního charakteru v rizikových lokalitách kraje [11] • zlepšení informovanosti obětí trestných činů, obecná medializace prevence, apod. [10] • vznik, rozvoj a profesionalizace komisí prevence kriminality (pracovních skupin) na obcích [7] • vznik interdisciplinárních týmů [7] • využití spolupráce se složkami policie při realizaci krajských preventivních projektů [4] • rozvoj specializovaných programů pro oběti trestné činnosti, agresory a delikventy [3] 	<ul style="list-style-type: none"> • snížení nebo nedostatečné financování prevence sociálně patologických jevů [37] • nárůst počtu osob ohrožených sociálním vyloučením, zadlužených a žijících na hranici chudoby [36] • nárůst počtu dětí a mladistvých s rizikovými projevy v chování ve vztahu ke kriminalitě [31] • změna systému sociálních dávek – II. fáze sociální reformy [17] • nedostatek služeb pro osoby propuštěné z výkonu trestu, z ústavní nebo ochranné výchovy a náhradní rodinné péče [16] • kumulace funkcí v pracovních pozicích preventistů, nedostatek kvalitních odborníků na plný úvazek [13] • zvýšený výskyt extremistických nálad a projevů chování s rasistickým podtextem [10] • negativní vývoj sociodemografických ukazatelů (nezaměstnanost, stárnutí populace a další) [10] • nízká finanční gramotnost občanů [9] • změny v trestním zákoníku, především v návaznosti na propouštění osob z výkonu trestu [8] • zvýšení nápadu závažnějších druhů trestné činnosti [5] • nevěrohodné organizace pro odškodnění obětí trestných činů [2]

3. Vize

Záměrem Strategie, která vychází ze závěrů jednotlivých analýz, je zvýšení bezpečnosti obyvatel Olomouckého kraje s využitím prvků prevence kriminality. Tedy vytvoření bezpečného kraje za využití takových opatření, která předcházejí páčání kriminality a zmenšují její důsledky. Za tímto účelem je obecně třeba na krajské úrovni koordinovat preventivní aktivity na území kraje, vytvářet prostor pro vzájemnou spolupráci zainteresovaných subjektů a zajišťovat efektivní vynakládání finančních prostředků do této oblasti. Níže uvedené vize Olomouckého kraje v adresní a srozumitelné podobě odrážejí stav, kterého chce kraj v prevenci kriminality do budoucna dosáhnout. Tyto vize jsou zároveň výchozím nástrojem pro identifikaci následných cílů a opatření.

Vize Olomouckého kraje v oblasti prevence kriminality pro období 2013 – 2016	
1.	Omezení delikventního jednání na území Olomouckého kraje
2.	Zvýšení pocitu bezpečí občanů Olomouckého kraje
3.	Podpora projektů prevence kriminality na krajské a lokální úrovni
4.	Koordinace činností souvisejících s problematikou prevence kriminality na území Olomouckého kraje

Materiál se zaměřuje především na kriminalitu obecnou, která nejen ohrožuje, ale i ovlivňuje postoj občanů kraje ve vztahu k pocítovanému bezpečí. Není ambicí prevence kriminality na krajské úrovni řešit otázky hospodářské kriminality, kterou je zapotřebí ovlivňovat v centrální a zejména legislativní rovině. Naopak v popředí zájmu prevence kriminality Olomouckého kraje stojí kriminalita majetková a s ní související všechny sociální a společenské aspekty.

4. Cíle

Deklarované cíle Strategie, které navazují na vyslovené vize Olomouckého kraje v oblasti prevence kriminality, rozvádí jednotlivé části do podoby podrobně rozpracovaných úkolů, kterých je třeba splnit pro dosažení požadované vize.

Cílové skupiny

S přihlédnutím na nejohroženější skupiny obyvatel, je třeba pro naplnění cílů Strategie, věnovat pozornost těm rizikovým skupinám, které dlouhodobě vykazují závadové jednání nebo jsou častými a opakovanými cíli útočníka. V této spojitosti především s důrazem na predelikventní děti a mládež, prvpopachatele, osoby opouštějící výkon ústavní výchovy, recidivisty, sociálně vyloučené a zadlužené osoby, apod.

Z uvedených důvodů Strategie definuje tyto své cílové skupiny:

Cílové skupiny	
1.	Pachatelé protiprávních činů a osoby s projevy delikventního chování
2.	Oběti trestné činnosti, šikany a domácího násilí
3.	Rizikové skupiny obyvatel v postavení potenciálních pachatelů nebo obětí <ul style="list-style-type: none"> • dětí s poruchami v chování a jejich rodiny • senioři • osoby ohrožené sociálním vyloučením, osoby sociálně vyloučené: <ul style="list-style-type: none"> - neúplné rodiny; - osoby se zdravotním a sociálním handicapem; - osaměle žijící osoby; - cizinci; - příslušníci národnostních a etnických menšin; - osoby opouštějící školská zařízení pro výkon ústavní nebo ochranné výchovy a náhradní rodinné péče; - osoby propuštěné z výkonu trestu odnětí svobody nebo ochranné léčby, osoby vykonávající trest nespojený s výkonem trestu odnětí svobody. • obyvatelé a návštěvníci kraje

Typy podporovaných projektů (seřazení dle priorit)	
1.	projekty situační prevence
2.	projekty sociální prevence a informování občanů

Dílčí cíle

Cíl 1	Podpora situační prevence v rizikových lokalitách kraje s přihlédnutím na lokality, které nesplňují podmínky pro získání státní účelové dotace
	<p><u>Stručný popis cíle a jeho zdůvodnění:</u></p> <p>Jak bylo v popisu současného stavu identifikováno, zůstává dlouhodobě v popředí zájmu jednotlivých samospráv zřízení či modernizace městských kamerových dohlížečích systémů (dále jen „MKDS“). Jedná se o taková opatření, která jsou v řešení vybraných problémů, z pohledu zástupců obecních samospráv, považována za rychlá a zejména účinná.</p> <p>Veškeré preventivní prostředky technického charakteru jsou v současné době finančně podporovány výhradně z dotačního programu Odboru prevence kriminality Ministerstva vnitra. Nároky tohoto dotačního programu však snižují reálnou možnost vybraných lokalit získat dotaci na zřízení MKDS. Důvodem je podmínka zajištění nepřetržitého 24 – hodinového monitoringu, obsluha systému policíí, zajištění ochrany osobních údajů, provedení dotazníkového šetření, oddělená evidence nápadu trestných činů v těchto lokalitách apod. Z uvedených důvodů je z těchto prostředků MKDS vybudována výhradně ve velkých městech, zřizujících obecní (městskou) policii s dostatečným provozním zázemím a personálem.</p> <p>Mnoho lokalit, které se potýkají s vybranými okruhy trestné činnosti a vandalstvím, žádá zřízení účinných situačních nástrojů, které by v preventivní rovině odradily potenciální pachatele od úmyslu spáchat trestný čin nebo přestupek. Jak z jednotlivých analýz Strategie vyplývá, objevuje se v kraji mnoho nových problémových lokalit, mění se kriminální prostředí, způsoby páčání trestné činnosti i jejich zaměření, proto je žádoucí včasnou situační prevencí pomoci těmto regionům zabránit dalším bezpečnostním propadům.</p> <p>Krajskou podporou situační prevence, především MKDS, lze účinně reagovat na tyto nové změny a fenomény v oblasti bezpečnosti. Obce nacházející se v rizikových lokalitách, které nesplňují podmínky pro získání státní účelové dotace, budou moci čerpat za odlišně nastavených podmínek finanční prostředky z krajského rozpočtu. Podpora kraje tak může přispět k efektivnímu snížení hrozeb a nástrah souvisejících s vývojem kriminality a k úspěšnému objasnění trestných činů.</p> <p>Dle platné legislativy bude s obcí, která získá finanční prostředky z krajského rozpočtu na situační prevenci (zřízení, modernizaci nebo rozšíření MKDS / alarmů / zakoupení fotopastí/ oplocení / osvětlení), uzavřena u nemovitých věcí smlouva o výpůjčce. Obec, která MKDS z těchto prostředků vybuduje (zmodernizuje nebo rozšíří), zajistí napájení, pravidelnou údržbu systému, označí monitorovaný prostor a bude zajišťovat provoz (bez povinnosti stálého monitoringu) prostřednictvím obecní policie (případně uzavřenou smlouvou s Policií ČR o využívání záznamového zařízení). Archivace a využívání záznamů pro účely vyšetřování bude probíhat v souladu s platnými právními předpisy.</p> <p><i>(viz. zákon č. 273/2008 Sb., o Policii ČR, ve znění pozdějších předpisů, zákon č. 553/1991 Sb., o obecní policii, ve znění pozdějších předpisů, zákon č. 101/2000 Sb., o ochraně osobních údajů, ve znění pozdějších předpisů).</i></p>

Cíl 2	Podpora probačních a resocializačních programů včetně sociální prevence zaměřené na včasné vyhledávání a kontaktování jedinců ohrožených negativními sociálními jevy
	<p><u>Stručný popis cíle a jeho zdůvodnění:</u></p> <p>Analýza kriminality (viz. příloha Strategie), která monitoruje také strukturu pachatelů trestných činů, dlouhodobě poukazuje na dvě rizikové skupiny, jež tvoří významný podíl na celkovém nápadu trestných činů. První rizikovou skupinou jsou recidivisté a druhou v menší míře mladiství.</p> <p>Jako vhodnou preventivní alternativou v ochraně společnosti před uvedenými pachateli trestné činnosti se jeví rozvoj probačních programů pro pachatele, kteří vykonávají alternativní tresty či opatření (mladiství i dospělí) a resocializačních programů pro specifické cílové skupiny (prvopachatele, delikventní děti a mládež, osoby propouštěné z výkonu trestu, ústavní výchovy, náhradní rodinné péče, sociálně vyloučené a další).</p> <p>Absence kvalifikovaných probačních programů, které mohou být ve smyslu §17 zákona č. 218/2003 Sb., o odpovědnosti mládeže za protiprávní činy a o soudnictví ve věcech mládeže, ve znění pozdějších předpisů, ukládány dětem a mladistvým, znesnadňuje soudu pro mládež a v přípravném řízení státnímu zástupci ukládání těchto programů. Absence vhodných výchovných programů pro mladistvé delikventy nebo osoby s počínajícími výchovnými problémy, rovněž znesnadňuje činnost orgánů sociálně-právní ochrany dětí.</p> <p>Krajskou podporou dojde nejen k rozvoji depistáže, ale i rozvoji probačních a resocializačních programů, které budou moci využívat Probační a mediační služba ČR, soudy, státní zástupci i orgány sociálně-právní ochrany dětí při ukládání výchovných opatření v rámci trestního řízení, přípravného řízení a při realizaci sociálně-právní ochrany dětí.</p> <p>Nestátní neziskové organizace, které získají finanční prostředky z krajského rozpočtu na podporu probačních a resocializačních programů, včetně sociální depistáže, budou moci na území Olomouckého kraje včasnou identifikací rizikových cílových skupin realizovat odpovídající množství kvalifikovaných programů.</p>
Cíl 3	Podpora projektů prevence kriminality na lokální úrovni, které usilují o získání státní účelové dotace
	<p><u>Stručný popis cíle a jeho zdůvodnění:</u></p> <p>Schválená vládní Strategie PK ČR umožňuje vyšším územně samosprávným celkům zapojit se do krajské úrovně prevence kriminality, ve které kraje získávají možnost ovlivňovat podobu preventivní politiky na svém území, nastavovat regionální priority, určovat lokální potřebnost realizace preventivních opatření, získávat státní účelovou dotaci a hodnotit programy prevence kriminality měst a obcí.</p> <p>V souvislosti s uvedenými strategickými záměry je vhodné využít těchto možností a spolupodílet se nejen na koordinaci tohoto dotačního titulu Odboru prevence kriminality Ministerstva vnitra, ale rovněž na přenosu informací mezi obce a aktivně se účastnit administrace dotačního programu. Je žádoucí uplatňovat veškeré kroky s cílem získat dostatečné množství finančních prostředků ze státních zdrojů, které mohou účelně pomoci obcím a městům řešit nejpálčivější problémy a tím posilovat bezpečnostní situaci na území kraje.</p>

	<p>Olomoucký kraj nejenže bude sledovat celkový vývoj kriminality na svém území, ale bude při svém rozhodování akceptovat místní priority a strategické bezpečnostní záměry měst a obcí, bude zohledňovat identifikované problémy a cílové skupiny zástupců místních samospráv.</p>
--	---

Cíl 4	Realizace krajských projektů prevence kriminality
	<p><u>Stručný popis cíle a jeho zdůvodnění:</u></p> <p>Olomoucký kraj v minulém období často využíval dotačního programu Odboru prevence kriminality Ministerstva vnitra pro realizaci vlastních pilotních projektů prevence kriminality.</p> <p>Lze konstatovat, že tento typ preventivních aktivit kraje, které se každý rok projektově zaměřovaly na jednotlivé bezpečnostně rizikové téma, se osvědčil. V mnoha ohledech byla preventivní rovina nasměrována do nových oblastí, které se na vývoji kriminality spolupodílí (zadluženost, internetová kriminalita, majetková kriminalita). Zároveň Olomoucký kraj svými aktivitami jasně ukotvil roli vyšších územně samosprávných celků na poli prevence kriminality. Každoročně preferované téma, které je formou preventivních aktivit řešeno, se stalo vodítkem nejen pro Ministerstvo vnitra, ale i řadu dalších vyšších územně samosprávných celků, měst a obcí.</p> <p>Do budoucna bude Olomoucký kraj dále usilovat o rozvoj svých preventivních aktivit, které reagují na aktuální vývojové trendy kriminality, bude hledat nové preventivní formy a neřešené oblasti. Každý rok se Olomoucký kraj zaměří na vybrané téma vztahující se k bezpečnostním problémům celokrajského charakteru.</p>

Cíl 5	Zapojení příslušných subjektů do systému prevence kriminality, podpora vzájemné spolupráce, koordinace činností, vzdělávání a osvěta veřejnosti
	<p><u>Stručný popis cíle a jeho zdůvodnění:</u></p> <p>Úlohou vyšších územně samosprávných celků je koordinovat preventivní politiku na svém území. V této spojitosti kraj hodlá využívat všech relevantních partnerů pro naplnění rámcových vizí a komplexně řešit bezpečnostní a jiné specifické problémy.</p> <p>Za tímto účelem bude utvářen odpovídající mediální obraz o realizované prevenci kriminality na území Olomouckého kraje. Svou konzultační činností a realizací vzdělávacích aktivit hodlá Olomoucký kraj zvyšovat odbornou kvalifikační úroveň pracovníků zabývajících se sociálně patologickými jevy. Dále ve vztahu ke komplexnímu řešení prevence bude usilovat o zajištění efektivního a koordinovaného systému prevence kriminality, rozvíjet spolupráci nejen s policií, ale i s dalšími subjekty podílejícími se na preventivních činnostech.</p>

5. Opatření

Cíl 1	Podpora situační prevence v rizikových lokalitách kraje s přihlédnutím na lokality, které nesplňují podmínky pro získání státní účelové dotace
Opatření 1.1	Dotační program Olomouckého kraje podporující zřízení, rozšíření či modernizaci městských kamerových dohlížečích systémů a dalších prvků situační prevence
Charakteristika opatření	Opatření směřuje k vytvoření krajského dotačního programu, v rámci něhož budou obcím v rizikových lokalitách kraje, které nemohou splnit nastavené podmínky pro získání státní dotace přerozdělovány finanční prostředky z krajského rozpočtu na vybudování, rozšíření nebo modernizaci MKDS a dalších prvků situační prevence.
Předpokládaný dopad opatření	Zvýšení dostupnosti finančních prostředků zejména menším obcím pro vybudování preventivních opatření technického charakteru, o které je na lokální úrovni v souvislosti s řešením místních problémů zájem.
Aktivity vedoucí k naplnění opatření	1. Vyčlenění finančních prostředků z krajského rozpočtu 2. Vyhlášení a administrace dotačního programu 3. Převod finančních prostředků úspěšným žadatelům s uzavřením u nemovitých věcí smlouvy o výpůjčce. V případě kamerových souborů zajistí žadatel provoz prostřednictvím obecní policie nebo uzavřenou smlouvou o provozování systému s Policií ČR a zajištění archivace záznamů v souladu s platnými zákony
Předpokládané finanční náklady	2013 – 2. mil. Kč 2014 – 2. mil. Kč 2015 – 2. mil. Kč 2016 – 2. mil. Kč
Finanční zdroje	rozpočet Olomouckého kraje + 10% spoluúčast žadatele
Předpokládané výstupy	Vybudované, rozšířené nebo zmodernizované městské kamerové dohlížečící systémy, alarmy, fotopasti, oplocení, osvětlení a další prvky situační prevence v rizikových lokalitách kraje, které nesplňují podmínky pro získání finančních prostředků ze státní účelové dotace (odhadem celkem 24 lokalit – každoročně cca 6 lokalit).

Cíl 2	Podpora probačních a resocializačních programů
Opatření 2.1	Dotační program Olomouckého kraje podporující probační a resocializační programy, terénní programy a další služby zaměřené na včasné vyhledávání rizikových jedinců
Charakteristika opatření	Opatření směřuje k vytvoření krajského dotačního programu, v rámci něhož budou nestátním neziskovým organizacím přerozdělovány finanční prostředky z krajského rozpočtu na realizaci probačních, resocializačních, terénních a dalších programů sociálně depistážového charakteru.
Předpokládaný dopad opatření	Podpora realizace probačních, resocializačních a terénních programů, kterých je v současné době nedostatek. Soudy, státní zastupitelství, Probační a mediační služba ČR, orgány sociálně-právní ochrany dětí a další budou moci při své činnosti v budoucnu využívat tyto žádané nástroje prevence.

Aktivity vedoucí k naplnění opatření	1. Vyčlenění finančních prostředků z krajského rozpočtu 2. Vyhlášení a administrace dotačního programu 3. Převod finančních prostředků úspěšným žadatelům
Předpokládané finanční náklady	2013 – 500. tis. Kč 2014 – 500. tis. Kč 2015 – 500. tis. Kč 2016 – 500. tis. Kč
Finanční zdroje	rozpočet Olomouckého kraje
Předpokládané výstupy	Dostupné množství probačních, resocializačních, terénních programů pro ohrožené a rizikové skupiny obyvatel (prvopachatele, delikventní děti a mládež, osoby propouštěné z výkonu trestu, ústavní výchovy, náhradní rodinné péče a další) v celkovém objemu cca 20 programů – 5 ročně.

Cíl 3	Podpora projektů prevence kriminality na lokální úrovni, které usilují o získání státní účelové dotace
Opatření 3.1	Součinnost při realizaci dotačního Programu prevence kriminality Ministerstva vnitra
Charakteristika opatření	Opatření směřuje k rozvoji projektů prevence kriminality zpracované obcemi na lokální úrovni, které se uchází o přidělení státní účelové dotace. Je v zájmu Olomouckého kraje získávat pro jednotlivé obce a města státní účelovou dotaci na realizaci projektů prevence kriminality. V této spojitosti se bude kraj podílet na částečné administraci dotačního Programu prevence kriminality Ministerstva vnitra.
Předpokládaný dopad opatření	Realizace projektů prevence kriminality na lokální úrovni - ve městech a obcích. Dostatečná finanční podpora projektů vybraných měst a obcí, které vykazují vyšší procento zatížení kriminalitou.
Aktivity vedoucí k naplnění opatření	1. Sběr žádostí obcí o přidělení státní účelové dotace 2. Hodnocení přijatých žádostí obcí 3. Obhajoba projektů obcí před Hodnotící komisí Republikového výboru pro prevenci kriminality
Předpokládané finanční náklady	bez finančních nákladů
Finanční zdroje	Ministerstvo vnitra + 10% podíl z rozpočtu obce
Předpokládané výstupy	Realizované projekty prevence kriminality (sociální, situační, informování občanů) ve městech a obcích, které jsou zatíženy kriminalitou (odhadem celkem 100 projektů v 15 lokalitách v celkové částce 14 mil. Kč ze státní dotace).

Cíl 4	Realizace krajských projektů prevence kriminality
Opatření 4.1	Krajské pilotní projekty prevence kriminality
Charakteristika opatření	Opatření navazuje na úspěšné realizace krajských pilotních projektů prevence kriminality, které se osvědčily, a které významně pomohly v rozvoji preventivních aktivit na krajské úrovni. Krajský projekt bude každoročně zaměřen na konkrétní téma celokrajského charakteru, které lze z bezpečnostního hlediska považovat za problémové.

Předpokládaný dopad opatření	Realizace krajských projektů prevence kriminality. Využití finanční podpory ze státní účelové dotace, která bude kofinancovat realizaci krajských projektů prevence kriminality s dopadem na celé území kraje.
Aktivita vedoucí k naplnění opatření	<ol style="list-style-type: none"> 1. Každoroční zpracování projektového záměru 2. Schválení projektu na jednání Rady a Zastupitelstva Olomouckého kraje 3. Žádost o přidělení státní účelové dotace na realizaci krajského preventivního projektu 4. Realizace krajského projektu prevence kriminality 5. Vyhodnocení a vyúčtování realizace projektu
Předpokládané finanční náklady	2013 - 100 tis. Kč 2014 - 100 tis. Kč 2015 - 100 tis. Kč 2016 - 100 tis. Kč
Finanční zdroje	Ministerstvo vnitra + 10% povinný podíl z rozpočtu kraje
Předpokládané výstupy	Realizace krajského preventivního projektu zaměřeného na specifickou oblast celokrajského charakteru, která ovlivňuje bezpečnost na území kraje (celkem 4 krajské projekty – 1 ročně).

Cíl 5	Zapojení příslušných subjektů do systému prevence kriminality, podpora vzájemné spolupráce, koordinace činností, vzdělávání a osvěta veřejnosti
Opatření 5.1	Informovanost, medializace, vzdělávání a spolupráce
Charakteristika opatření	Opatření směřuje k rozvoji spolupráce mezi resorty a subjekty působícími v oblasti prevence kriminality. Dále směřuje k vyvážené vzájemné informovanosti, průběžnému odbornému vzdělávání a medializaci uskutečněných preventivních aktivit.
Předpokládaný dopad opatření	Veřejnost bude informována o uskutečněných preventivních aktivitách, bude zvyšována spoluzodpovědnost každého občana za svou vlastní bezpečnost. Bude vzdělávána odborná veřejnost, realizací průběžných seminářů, konferencí a jednání bude zvýšena vzájemná informovanost a spolupráce.
Aktivita vedoucí k naplnění opatření	<ol style="list-style-type: none"> 1. Průběžná medializace preventivních aktivit na webových stránkách, v tisku, TV a rozhlasu 2. Průběžné předávání informací z oblasti sociálně patologických jevů mezi odborníky, realizace pracovních jednání a konferencí 3. Průběžná realizace vzdělávacích seminářů a školení
Předpokládané finanční náklady	2013 - 30. tis. Kč 2014 - 30. tis. Kč 2015 - 30. tis. Kč 2016 - 30. tis. Kč
Finanční zdroje	rozpočet Olomouckého kraje
Předpokládané výstupy	Výstupy aktivit prevence kriminality na webových stránkách Olomouckého kraje, v tisku a TV, pravidelné jednání interdisciplinárních týmů, setkávání se zástupci samospráv, realizace vzdělávacích aktivit na vybraná témata preventivního charakteru.

Použité zdroje:

1. Blatníková, Š., Netík, K. *Predikce vývoje pachatele*. 1. vyd. Praha: Institut pro kriminologii a sociální prevenci, 2008. ISBN 978-80-7338-075-5
2. Dočkal, M., Dostálová, I. *Typy projektů prevence kriminality*. 1. vyd. Praha: Tiskárna MV, 2008.
3. Havrdová, E. a kol. *Tvorba a realizace projektů prevence kriminality mládeže*. 1. vyd. Praha: Centrum pro veřejnou politiku, 2007. ISBN 978-80-239-9950-1.
4. Interní materiál Krajského ředitelství policie Olomouckého kraje. *Statistické výkazy a výsledky průběžných analýz vedených u Krajského ředitelství policie Olomouckého kraje*. 2012.
5. Interní materiál Ministerstva vnitra. *Zásady pro poskytování dotací ze státního rozpočtu na výdaje realizované v rámci Programu prevence kriminality v roce 2012*.
6. Interní materiál Olomouckého kraje. *Zpráva o stavu romské menšiny v Olomouckém kraji za rok 2011*.
7. Interní materiál Olomouckého kraje. *Pravidla příspěvkového programu Podpora aktivit zaměřených na sociální začleňování pro rok 2012*.
8. Ministerstvo vnitra. *Strategie prevence kriminality v České republice na léta 2012 – 2015*. 1. vyd. Praha: MVČR, 2012.
9. Úřad vlády ČR. *Strategie boje proti sociálnímu vyloučení na období 2011 – 2015*.
10. Večerka, K. a kol. *Prevence kriminality v teorii a praxi*. 1. vyd. Praha: Institut pro kriminologii a sociální prevenci, 1996. ISBN 80-86008-24-X.

<http://www.czso.cz/>
<http://www.mpsv.cz/>
<http://www.mvcr.cz/>

Přílohy:

Příloha č. 1 - Socioekonomická a demografická analýza

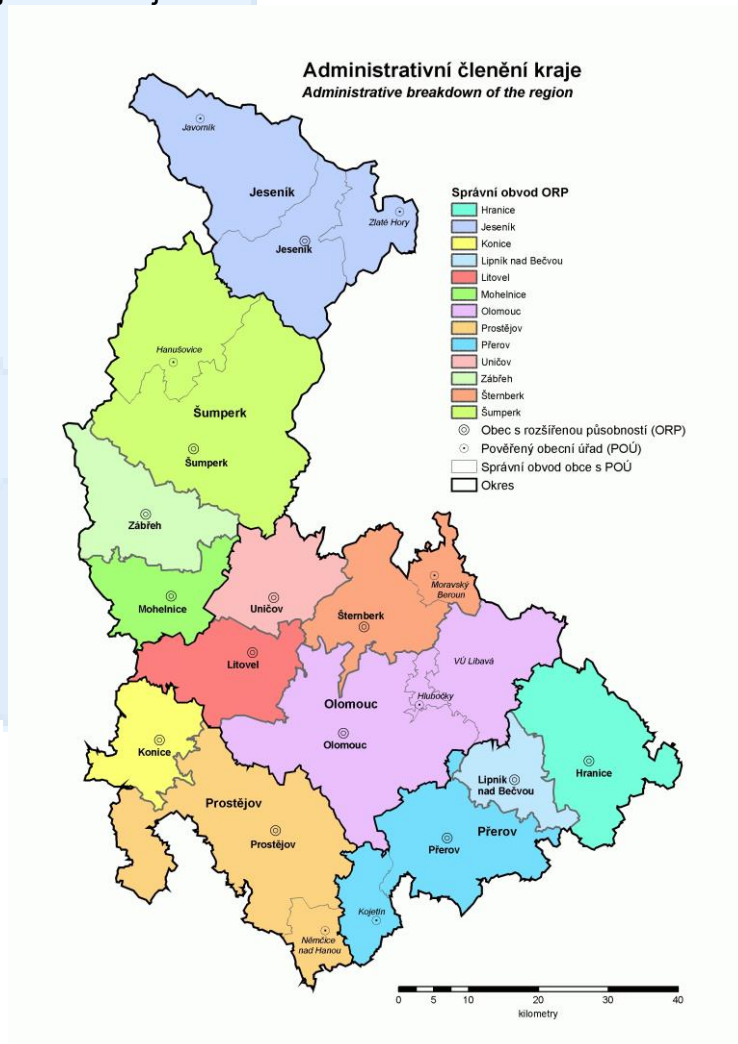
Olomoucký kraj se rozkládá ve střední části Moravy a zasahuje i do její severní části. Celková výměra kraje 5 267 km² tvoří 6,7% z celkové rozlohy České republiky. Svou rozlohou se řadí k menším regionům, zaujímá osmé místo mezi 14 kraji v ČR. Olomoucký kraj má na severu 104 km dlouhou mezistátní hranici s Polskem, na východě sousedí s Moravskoslezským krajem, na jihu se Zlínským krajem a Jihomoravským krajem a na západě s krajem Pardubickým.

Geograficky je kraj členěn na severní hornatou část s pohořím Jeseníky s nejvyšší horou Praděd (1 492 m n.m.). Jižní část kraje je tvořena rovinatou Hanou. Územím kraje protéká řeka Morava, na jejíž hladině u Kojetína v okrese Přerov je nejnižší položený bod kraje (190 m n.m.).

Administrativní členění kraje

Olomoucký kraj je tvořen územím 5 okresů – Jeseník, Olomouc, Prostějov, Přerov a Šumperk. Z hlediska územně-správního tvoří spolu se Zlínským krajem Region soudržnosti NUTS II – Střední Morava.

Na území Olomouckého kraje je vnitřně začleněno do 13 správních obvodů obcí s rozšířenou působností 20 správních obvodů obcí s pověřeným obecním úřadem a Újezdní úřad vojenského újezdu Libavá.



Struktura a počet obyvatel

Olomoucký kraj je počtem 638 638 obyvatel (k 31. 12. 2011) šestý nejlidnatější mezi 14 kraji v České republice. Tak jako ve všech ostatních krajích v populaci převažují ženy. V rámci kraje jsou v jednotlivých okresech značné rozdíly v hustotě osídlení, kdy nejmenší hustotu obyvatel má okres Jeseník (57,4 osob na km²) a Šumperk (94,8 osob na km²). Nejvyšší hustota osídlení je zaznamenána v okrese Přerov (159,0 osoby na km²), a dále pak v okrese Prostějov (143,2 osob na km²), v okrese Olomouc (143,1 osob na km²).

Tabulka č. 5 – Počet obyvatel v Olomouckém kraji a jeho okresech

	Stav na počátku období 1. ledna 2011			Střední stav obyvatelstva			Stav na konci období 31. prosince 2011		
	celkem	muži	ženy	celkem	muži	ženy	celkem	muži	ženy
Kraj celkem	638 983	312 144	326 839	638 801	312 090	326 711	638 638	312 033	326 605
v tom okresy:									
Jeseník	40 690	20 184	20 506	40 613	20 169	20 444	40 486	20 112	20 374
Olomouc	231 414	112 446	118 968	231 684	112 560	119 124	232 032	112 750	119 282
Prostějov	109 534	53 352	56 182	109 591	53 376	56 215	109 539	53 370	56 169
Přerov	133 458	65 236	68 222	133 199	65 141	68 058	133 023	65 087	67 936
Šumperk	123 887	60 926	62 961	123 714	60 844	62 870	123 558	60 714	62 844

Zdroj: Český statistický úřad

Počet obcí

Obyvatelé Olomouckého kraje žijí v 398 obcích, z nichž má 30 přiznaný statut města. V těchto městech bydlí 56,6 % ze všech obyvatel Olomouckého kraje. Statutárními městy jsou krajské město Olomouc, město Přerov a nově také město Prostějov.

Nezaměstnanost

Nezaměstnanost zůstává v kraji velkým problémem. Míra registrované nezaměstnanosti v České republice dosáhla na konci roku 2011 úrovně 8,6 %. Nejnižší nezaměstnanost byla zaznamenána v Hl. m. Praze (3,9 %), nejvyšší v okrese Jeseník (16,8 %). Po Ústeckém a Moravskoslezském kraji je Olomoucký kraj místem s třetí nejvyšší nezaměstnaností v zemi (Statistická ročen. MPSV 2011).

Tabulka č. 6 – Uchazeči o zaměstnání v Olomouckém kraji a jeho okresech

	Uchazeči o zaměstnání neumístění celkem		z toho dosažitelní		Uchazeči s nárokem na podporu v nezaměstnanosti	
	absolutně	Index 2011/2010	absolutně	Index 2011/2010	absolutně	Index 2011/2010
Kraj celkem	38 119	90,5	36 748	90,2	9 506	70,2
v tom okresy:						
Jeseník	3 444	84,9	3 245	83,8	1 076	63,2
Olomouc	12 470	91,2	12 150	91,4	3 198	72,5
Prostějov	5 844	90,2	5 416	89,1	1 373	69,3
Přerov	8 346	90,8	8 117	90,5	1 769	66,7
Šumperk	8 015	91,9	7 820	91,9	2 090	75,0
Z celkového počtu uchazečů o zaměstnání						
	ženy		osoby se zdravotním postižením		absolventi škol	
	absolutně	index 2011/2010	absolutně	index 2011/2010	absolutně	index 2011/2010
Kraj celkem	18 619	93,5	4 152	85,4	2 392	97,4
v tom okresy:						
Jeseník	1 549	83,2	349	85,1	198	95,2
Olomouc	6 052	95,7	1 252	81,7	925	106,6
Prostějov	3 149	90,9	762	91,9	362	90,5
Přerov	4 010	95,4	750	87,9	461	85,8
Šumperk	3 859	95,4	1 039	84,1	446	100,7

Zdroj: MPSV

Hrubý domácí produkt

Hrubý domácí produkt v regionu vytvořený je odrazem ekonomické výkonnosti regionu. Olomoucký kraj patří ke krajům ekonomicky slabším, na tvorbě HDP České republiky se podílí pouze 4,9% a v přepočtu HDP na 1 obyvatele dosahuje pouze necelých 75% republikového průměru (Český statistický úřad, 2009).

Mzdy

Nízká úroveň mezd obyvatel Olomouckého kraje je jednou z dalších negativních charakteristik. Průměrná měsíční mzda Olomouckého kraje se v roce 2011 meziročně navýšila o 2,8 %, z původních 20 289 Kč na 21 643 Kč. V mezikrajském srovnání se Olomoucký kraj podle výše průměrné měsíční mzdy zařazuje na 12. místo, před krajem Zlínským (21 486 Kč) a Karlovarským (20 952 Kč).

Tabulka č. 7 – Průměrný měsíční počet vyplacených testovaných dávek státní sociální podpory v jednotlivých obcích s rozšířenou působností na území Olomouckého kraje

Trvalá adresa žadatele - okres	2010			2011					
	Měsíční průměr			Měsíční průměr			Roční počet		
	Přídavek na dítě	Sociální příplatek	Příspěvek na bydlení	Přídavek na dítě	Sociální příplatek	Příspěvek na bydlení	Přídavek na dítě	Sociální příplatek	Příspěvek na bydlení
Hranice	1 959	498	298	1 759	104	337	21 102	1 245	4 047
Jeseník	3 396	929	688	3 151	149	855	37 809	1 785	10 260
Konice	802	184	106	702	27	123	8 421	324	1 473
Lipník nad Bečvou	938	232	139	875	32	182	10 500	387	2 181
Litovel	1 407	335	220	1 260	62	239	15 123	747	2 868
Mohelnice	815	224	198	761	33	195	9 129	393	2 340
Olomouc	7 377	2 002	1 479	6 748	382	1 892	80 970	4 584	22 701
Prostějov	5 994	1 662	1 246	5 535	313	1 505	66 423	3 753	18 054
Přerov	4 633	1 304	1 058	4 362	269	1 235	52 347	3 225	14 823
Šternberk	1 590	441	265	1 432	109	306	17 178	1 302	3 672
Šumperk	4 865	1 409	979	4 498	248	1 104	53 973	2 973	13 242
Uničov	1 364	370	227	1 343	70	245	16 110	834	2 937
Zábřeh	2 075	565	399	2 006	101	432	24 072	1 206	5 184

Zdroj: MVČR

Tabulka č. 8 – Průměrný měsíční počet vyplacených dávek pomoci v hmotné nouzi v jednotlivých obcích s rozšířenou působností na území Olomouckého kraje

Trvalá adresa žadatele - okres	2010		2011			
	Měsíční průměr		Měsíční průměr		Roční počet	
	Příspěvek na živobytí	Doplatek na bydlení	Příspěvek na živobytí	Doplatek na bydlení	Příspěvek na živobytí	Doplatek na bydlení
Hranice	210	45	262	55	3 144	660
Jeseník	659	159	630	159	7 560	1 908
Konice	118	11	126	9	1 512	108
Lipník nad Bečvou	131	34	159	46	1 908	552
Litovel	152	18	151	17	1 812	204
Mohelnice	186	60	175	56	2 100	672
Olomouc	1 234	208	1 450	313	17 400	3 756
Prostějov	971	226	1 226	312	14 712	3 744
Přerov	934	334	1 098	403	13 176	4 836
Šternberk	243	22	350	26	4 200	312
Šumperk	897	173	982	211	11 784	2 532
Uničov	285	61	317	52	3 804	624
Zábřeh	441	90	476	108	5 712	1 296

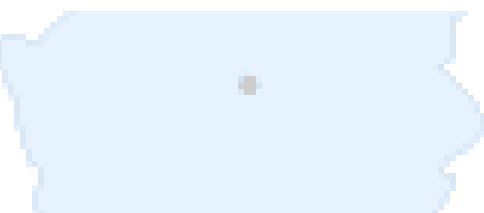
Zdroj: MVČR

INDEX NEZAMĚSTNANÝCH OSOB

- údaje za jednotlivé okresy k 31.12.2010, přepočtené na 10000 obyvatel

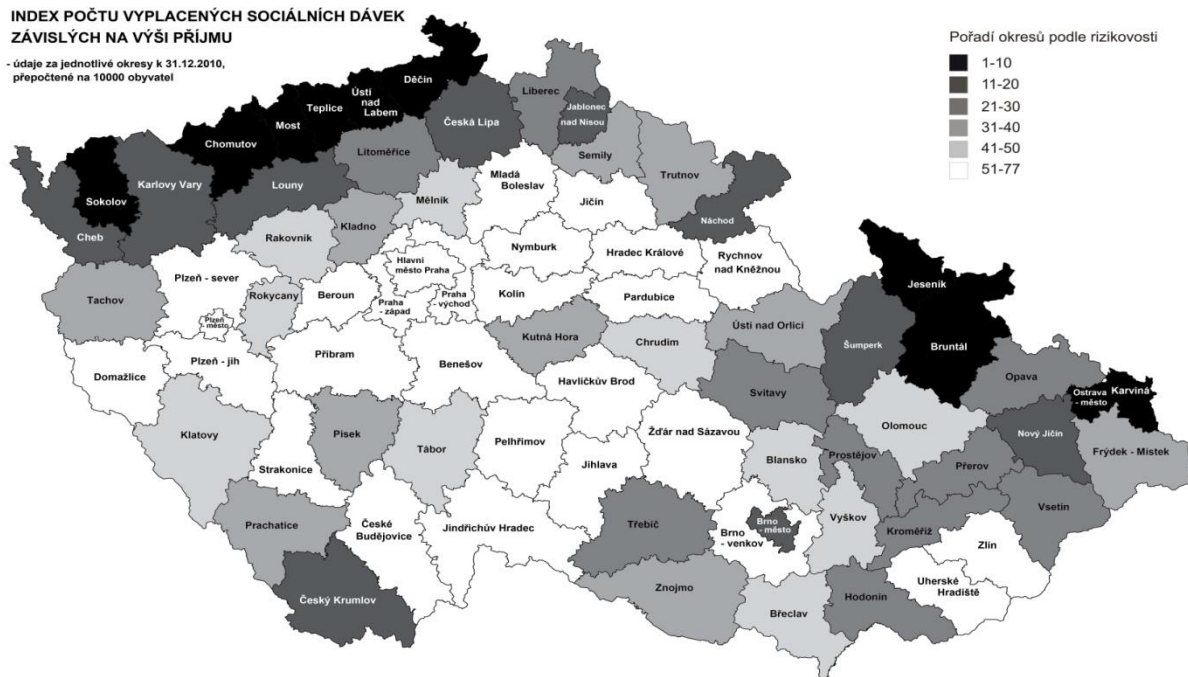


Zdroj: MVČR



INDEX POČTU VYPŁACENÝCH SOCIÁLNÍCH DÁVEK ZÁVISLÝCH NA VÝŠI PŘÍJMU

- údaje za jednotlivé okresy k 31.12.2010, přepočtené na 10000 obyvatel



Zdroj: MVČR



Příloha č. 2 - Analýza kriminality

Statistické výstupy ke kriminalitě zpracované Krajským ředitelstvím policie Olomouckého kraje.

Celková kriminalita v České republice

Tabulka č. 9 - Sestavení pořadí zatíženosti v krajích v roce 2011 v porovnání s rokem 2010

počet obyvatel		celková TČ – abs. počet				index na 10 tis. obyv.				pořadí dle indexu 2011
kraj	k 31.12. 2011	změna proti roku 2010	rok 2010	k 31.12. 2011	změna 10-11	rok 2010	rok 2011	změna 10-11 (index)*	změna 10-11 (%)	
ČR	10 505 445	18 714	313 387	317 177	3 790	297,5	301,9	4,4	101,2	
PHA	1 241 664	7 627	74 028	74 122	94	588,9	597,0	8,1	100,1	1.
STČ	1 279 345	14 359	38 217	37 654	-563	302,1	294,3	-7,8	98,5	5.
JČ	636 138	367	15 298	14 820	-478	239,5	233,0	-6,5	96,9	9.
PL	571 709	453	13 843	13 752	-91	242,0	240,5	-1,4	99,3	8.
KV	303 165	-639	7 939	8 110	171	258,2	267,5	9,3	102,2	6.
ÚST	828 026	-422	29 438	30 287	849	352,1	365,8	13,7	102,9	2.
LB	438 600	680	13 764	13 674	-90	312,9	311,8	-1,1	99,3	4.
KH	553 856	-699	11 121	11 004	-117	200,4	198,7	-1,8	98,9	11.
PA	516 411	151	8 877	9 160	283	171,6	177,4	5,7	103,2	12.
VY	511 937	-308	8 678	8 613	-65	168,6	168,2	-0,4	99,3	13.
JM	1 166 313	2 686	29 312	29 933	621	253,9	256,6	2,8	102,1	7.
OL	638 638	-392	13 721	14 347	626	213,8	224,6	10,8	104,6	10.
MS	1 230 613	-4 092	39 721	42 474	2 753	319,5	345,1	25,6	106,9	3.
ZL	589 030	-1 057	9 430	9 227	-203	159,7	156,6	-3,1	97,8	14.

*Ovlivněno korekcí počtu obyvatel v roce 2011 dle Sčítání lidu, domů a bytů 2011

Tabulka č. 10 - Vývoj kriminality ČR a krajů (VÚSC) v letech 2007 – 2011 – celková kriminalita

evidovaná celková TČ- abs. počet						meziroční odchylky v %				
kraj	2007	2008	2009	2010	2011	07-08	08-09	09-10	10-11	07 – 11
ČR	357 461	343 799	332 829	313 387	317 177	-13 662	-10 970	-19 442	3 790	-40 284
PHA	87 319	83 125	84 133	74 028	74 122	-4 194	1 008	-10 105	94	-13 197
STČ	43 956	42 601	41 171	38 217	37 654	-1 355	-1 430	-2 954	-563	-6 302
JČ	15 834	15 928	14 283	15 298	14 820	94	-1 645	1 015	-478	-1 014
PL	15 421	15 153	14 296	13 843	13 752	-268	-857	-453	-91	-1 669
KV	10 583	9 030	8 834	7 939	8 110	-1 553	-196	-895	171	-2 473
ÚST	34 663	33 124	29 670	29 438	30 287	-1 539	-3 454	-232	849	-4 376
LB	16 050	15 463	14 692	13 764	13 674	-587	-771	-928	-90	-2 376
KH	13 648	12 511	11 435	11 121	11 004	-1 137	-1 076	-314	-117	-2 644
PA	10 483	10 062	9 226	8 877	9 160	-421	-836	-349	283	-1 323
VY	9 612	8 872	8 984	8 678	8 613	-740	112	-306	-65	-999
JM	33 437	31 700	30 095	29 312	29 933	-1 737	-1 605	-783	621	-3 504
OL	15 734	14 883	14 235	13 721	14 347	-851	-648	-514	626	-1 387
MS	39 729	40 952	41 731	39 721	42 474	1 223	779	-2 010	2 753	2 745
ZL	10 992	10 395	10 044	9 430	9 227	-597	-351	-614	-203	-1 765

Tabulka č. 11 – Pořadí krajů dle vývoje kriminality v letech 2007 – 2011 – celková kriminalita

kraj	2007	2008	2009	2010	2011
PHA	1.	1.	1.	1.	1.
STČ	2.	2.	3.	3.	3.
JČ	7.	6.	8.	6.	6.
PL	9.	8.	7.	7.	8.
KV	12.	13.	14.	14.	14.
ÚST	4.	4.	5.	4.	4.
LB	6.	7.	6.	8.	9.
KH	10.	10.	10.	10.	10.
PA	13.	12.	12.	12.	12.
VY	14.	14.	13.	13.	13.
JM	5.	5.	4.	5.	5.
OL	8.	9.	9.	9.	7.
MS	3.	3.	2.	2.	2.
ZL	11.	11.	11.	11.	11.

Struktura pachatelů v České republice

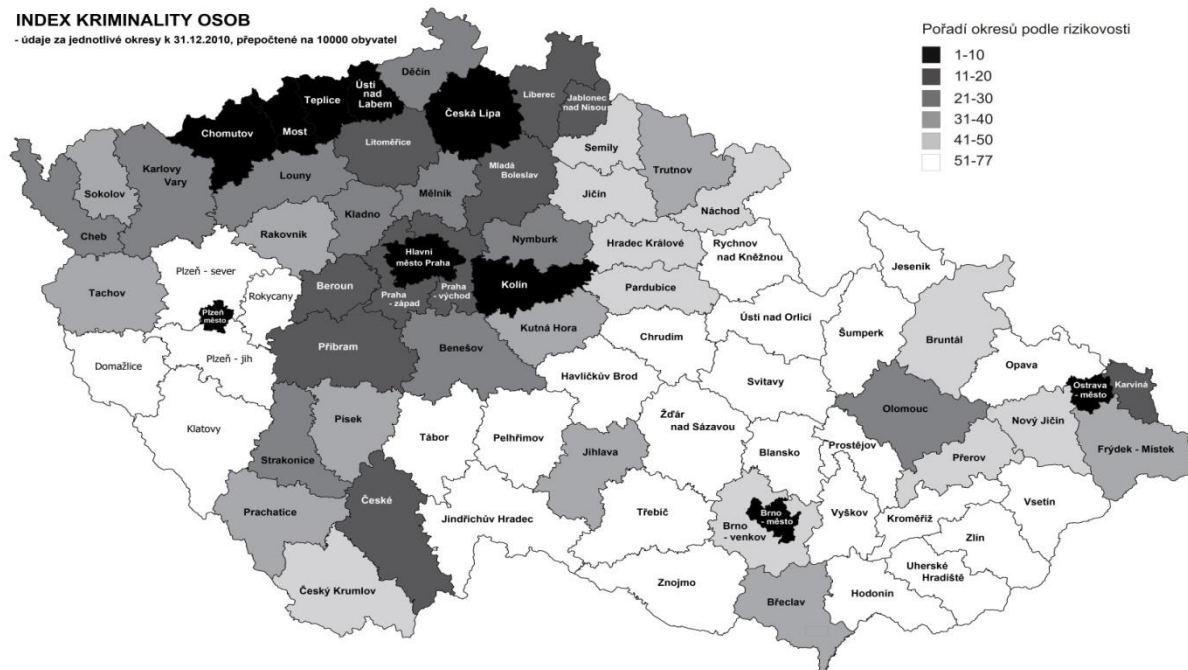
Tabulka č. 12 – Stíháno a vyšetřováno osob v roce 2011 na území ČR

trestná činnost	celkem osob	nezletilí (do 14 let)	tj. %	mladiství (15 – 17)	tj %	recidivisté	tj.%
násilná	13 444	348	2,59	722	5,37	5679	42,24
mravnostní	1 224	78	6,37	175	14,30	371	30,31
krádeže vloup.	10 061	355	3,53	927	9,21	6018	59,82
krádeže prosté	19 677	328	1,67	1083	5,50	12877	65,44
ostatní	20 473	248	1,21	651	3,18	11892	58,09
zbývající	31 626	38	0,12	160	0,51	12619	39,90
hospodářská	13 349	28	0,21	122	0,91	4065	30,45
celková TČ	114 975	1568	1,36	4038	3,51	55717	48,46

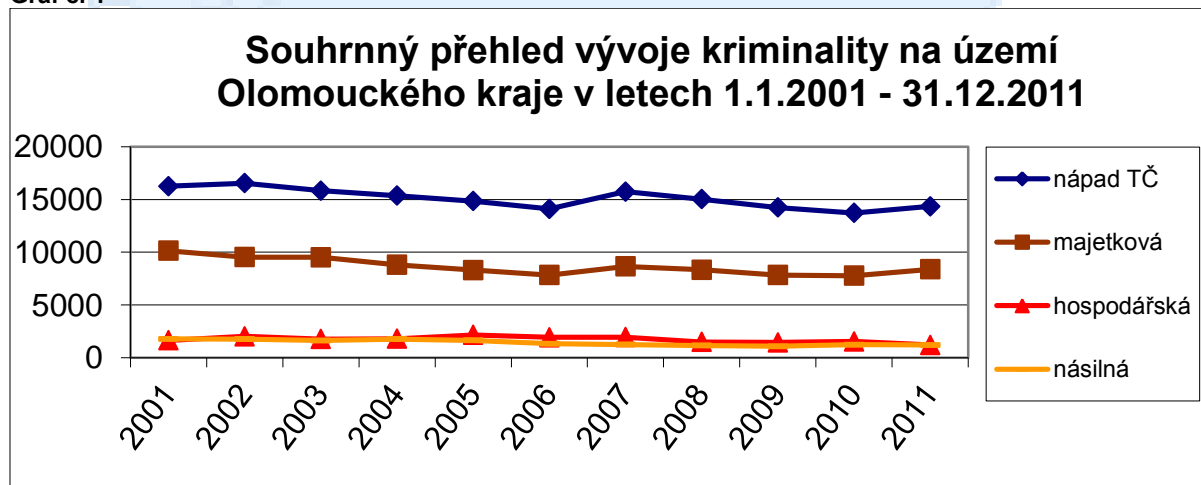
Zdroj: MVČR

INDEX KRIMINALITY OSOB

- údaje za jednotlivé okresy k 31.12.2010, přepočtené na 10000 obyvatel



Graf č. 1



	2001	2002	2003	2004	2005	2006	2007	2008	2009	2010	2011
nápad TČ	16249	16535	15822	15352	14841	14092	15734	15024	14235	13721	14347
majetková	10139	9542	9513	8808	8302	7840	8657	8334	7843	7773	8379
hospodářská	1645	2029	1777	1802	2169	1940	1949	1497	1457	1543	1211
násilná	1778	1767	1632	1763	1645	1331	1251	1157	1081	1233	1202

Celková kriminalita na úrovni okresů (územních odborů Policie ČR) v Olomouckém kraji**Tabulka č. 13 - Zatíženost územních odborů Policie ČR dle vybraných kritérií v územní působnosti Olomouckého kraje za rok 2011**

okres	počet obyvatel	celková trestná činnost			násilná + mravnostní		
		absolutní počet	index	pořadí	absolutní počet	index	pořadí
Olomouc	232 032	6 065	26,13	1.	406	1,74	4.
Jeseník	40 486	1 001	24,72	2.	129	3,18	1.
Šumperk	123 558	2 270	18,37	5.	259	2,09	3.
Prostějov	109 539	2 380	21,72	3.	186	1,69	5.
Přerov	133 023	2 631	19,77	4.	335	2,51	2.

okres	počet obyvatel	krádeže vloupáním			krádeže prosté		
		absolutní počet	index	pořadí	absolutní počet	index	pořadí
Olomouc	232 032	1 066	4,59	3.	2 398	10,33	1.
Jeseník	40 486	236	5,82	1.	200	4,93	4.
Šumperk	123 558	468	3,78	4.	507	4,10	5.
Prostějov	109 539	545	4,97	2.	755	6,89	2.
Přerov	133 023	443	3,33	5.	748	5,62	3.

Pořadí územních odborů v zatíženosti dle indexu nápadu TČ v Olomouckém kraji za rok 2011:

celková kriminalita	násilná + mravnostní	krádeže vloupáním	krádeže prosté
1. Olomouc	Jeseník	Jeseník	Olomouc
2. Jeseník	Přerov	Prostějov	Prostějov
3. Prostějov	Šumperk	Olomouc	Přerov
4. Přerov	Olomouc	Šumperk	Jeseník
5. Šumperk	Prostějov	Přerov	Šumperk

Tabulka č. 14 - Stíháno, vyšetřováno osob (celkem, recidivisté, děti + mladiství) za rok 2011

okres	počet obyv.	Celkem			recidivisté			děti + mladiství		
		abs.	Index	pořadí	abs.	Index	pořadí	abs.	Index	pořadí
Olomouc	232 032	2 251	9,70	3.	1 148	4,94	3.	91	0,39	5.
Jeseník	40 486	583	14,40	1.	221	5,45	1.	50	1,23	1.
Šumperk	123 558	1 129	9,13	4.	577	4,66	4.	79	0,63	2.
Prostějov	109 539	994	9,07	5.	250	2,28	5.	60	0,54	4.
Přerov	133 023	1 497	11,25	2.	722	5,42	2.	79	0,59	3.

Celková kriminalita na úrovni obvodních (místních) oddělení Policie ČR v Olomouckém kraji

Zjištění počtu obyvatel v působnosti jednotlivých obvodních (místních) oddělení Policie ČR na území Olomouckého kraje

Okres: Olomouc

Obvodní (místní) oddělení / typ (I-IV)	obce v působnosti (název / počet obyvatel)	součet počtu obyvatel v obcích	komentář, poznámky, informace (stručný popis charakteru území a základní údaje o demografické struktuře obyvatelstva)
OOP Olomouc I. /II. typ	Olomouc – střed, Sídliště Lazce	17 161 obyvatel, rozloha cca 6 km ²	Podstatná část teritoria Obvodního oddělení PČR Olomouc I je představována centrem města. Z uvedeného faktu vyplývá velký pohyb osob při návštěvách úřadů, restaurací, prodejen, finančních ústavů, čilý turistický ruch s ohledem na historický potenciál města. Za těchto podmínek jsou občané nejvíce kriminalitou postihováni krádežemi na osobách, vloupáním do vozidel, restaurací a obchodů. Číslo udávaného počtu obyvatel je výrazně proměnné zvláště v letních měsících, v období výrazného turistického ruchu, při návštěvách historických památek, kdy počet návštěvníků města značně přesahuje počet stálých obyvatel, kteří město dočasně opouštějí. V uvedenou dobu je registrován i značný počet zahraničních turistů, kteří ke svému ubytování využívají jak privátního ubytování, tak husté sítě hotelů nacházejících se v územní působnosti obvodu.
OOP Olomouc II. /II. typ	Olomouc, (část Hodolany, Nový svět, Povel, Nová ulice, Nové sady), Slavonín, Nemilany	32 533	Hustá panelová zástavba, velká nákupní a obchodní centra, v okrajových částech rodinné domy a rekreační zařízení, velká fluktuace obyvatel.
OOP Olomouc III. /II. typ	Olomouc (část Holice, Hodolany, Chválkovice, Černovír), Velký Týnec, Grygov, Majetín, Krčmaň, Hlušovice, Bystrovany	30 100	velký pohyb osob – hl. vlakové nádraží, autobusové nádraží, úřad práce, velká nákupní a obchodní centra, hustá panelová zástavba, v okrajových částech a obcích rodinné domy a rekreační objekty
OOP Olomouc IV. / II. typ	Město Olomouc v částech Hejčín, Neředín, Nová Ulice, Řepčín. Obce: Břuchotín, Horka nad Moravou, Chomoutov, Křelov, Skrbeň, Topolany,	29 460	Hustá panelová zástavba, velká nákupní a obchodní centra, v okrajových částech rodinné domy a rekreační zařízení, velká fluktuace obyvatel.
OOP Lutín / III. typ	Blatec, Bolelouc, Bystročice, Čertoryje, Drahanovice, Drahlov, Dub nad Moravou, Hněvotín, Charváty, Kniničky, Kožušany-Tážaly, Lhota pod Kosířem, Lípy, Loučany, Luběnice, Luděšov, Lutín, Náměšť na Hané, Nedvězí, Nenakonice, Olbramice, Rakodavy, Rataje, Slatinice, Střížov, Těšetice, Třebčín, Tučapy, Ústín, Věrovany, Vojnice, Žerůvky	18 106	zemědělská oblast, část rekreační (chaty, zahrádky), částečně okrajová oblast města Olomouce (nová výstavba v přiléhajících obcích)
OOP ČR Uničov / III. typ	Benkov, Brníčko, Břevenec, Dědinka, Dětrichov, Dlouhá	22 900	Město Uničov a přilehlé obce, zemědělská oblast, strojírenský podnik UNEX a.s.

	Loučka, Dolní Sukolom, Haukovice, Hlivice, Horní Sukolom, Karlov, Králová, Křivá, Lazce, Lipinka, Medlov, Nová Dědina, Nová Hradečná, Pasecký Žleb, Paseka, Pískov, Plinkout, Renoty, Rybníček, Střelice, Šumvald, Troubelice, Újez u Uničova, Uničov, Valšovský Důl, Zadní Újezd, Želechovice		(mírná koncentrace pracovních sil ze zahraničí), rekreační oblasti (Karlov), panelová sídliště, starší zástavba, nákupní střediska.
OOP ČR Šternberk / III. typ	Arnoltice, Babice, Benátky, Bělkovice-Laštiny, Bohuňovice, Březce, Dalov, Dolany, Dolní Žleb, Domašov u Šternberka, Hlásnice, Horní Žleb, Hnojice, Huzová, Chabíčov, Komárov, Krakořice, Krnov, Liboš, Liboš, Lipina, Lužice, Mladějovice, Moravská Huzová, Mutkov, Nové Sady, Pohořany, Řídeč, Stádlo, Strukov, Štarnov, Štěpánov, Těšíkov, Toveř, Véska, Veverčí, Žerotín	28 403 (33 036- číslo uváděno v měsíčních hlášeních)	Město Šternberk a přilehlé obce, zemědělská oblast, nemocnice Šternberk, Psychiatrická léčebna Šternberk, strojírenské podniky VOP, Třidič, Eutech, rekreační oblast- Toveř, Dolany, Pohořany, Bělkovické údolí, Aleš, Na Šibeníku, Dolní Žleb, Dalov, Těšíkov, Mutkov, Veverčí, panelová sídliště, starší zástavba, satelitní městečka -Toveř, Dolany, Bohuňovice, nákupní střediska
OOP Litovel / III. typ	Bezděkov, Bílá Lhota, Bílsko, Blažov, Bouzov, Březina, Březové, Cakov, Červená Lhota, Červenka, Doly, Dubčany, Haňovice, Hrabí, Hradečná, Hvozdečko, Hynkov, Cholína, Chořelice, Chudobín, Javoříčko, Jeřmaň, Ješov, Kadeřín, Kluzov, Kovářov, Kozov, Lhota nad Moravou, Litovel, Loučka, Luká, Měník, Měrotín, Mezice, Mladeč, Myslechovice, Náklo, Nasobůrky, Nová Ves, Nové Mlýny, Nové Zámky, Obectov, Odrlice, Olešnice, Papůvka, Pateřín, Pňovice, Podolí, Příkazy, Rozvadovice, Řimice, Savín, Senice na Hané, Senička, Slavětín, Sobáčov, Střemeníčko, Střeň, Svojanov, Tři Dvory, Unčovice, Veselíčko, Vilímov, Víska,	26 190	Město Litovel a přilehlé obce, zemědělská oblast, rekreační oblast. Kulturní oblast (v obci Bouzov se nachází státní hrad, který je hojně navštěvován), panelová sídliště, starší zástavba, nákupní střediska, bankovní ústavy. Chatové oblasti u obce Bouzov, Savín a Hynkov.
Velká Bystřice / III. typ	Bukovany, Daskabát, Doloplazy, Hlubočky, Mrsklesy, Olomouc (část Droždín, Lošov, Radíkov, Svatý Kopeček) Přáslavice, Samotísky Suchonice, Svěslavice, Tršice, Velká Bystřice,	18 652	Území zahrnuje jak městské části města Olomouce, kde je nejvýznamnější poutní místo Svatý Kopeček a zoologická zahrada, tak dále město Velká Bystřice s bohatým kulturním životem, obcí Hlubočky, kde jsou soustředěny průmyslové objekty (největší Mora Moravia, Honeywell Aerospace), dále oblastí Tršická, které je spíše zemědělskou oblastí a část obvodu zahrnuje cca.1/2 území vojenského újezdu Libavá. V obvodu se nachází velké množství rekreačních chatových oblastí. Obyvatelstvo je zaměstnáno jak

	Velký Újezd, Vojenský újezd Libavá (část Kozlov, Luboměř pod Strážnou, Slavkov)		v továrnách v průmyslové části, dále zemědělství, lesnictví a to převážně v dělnických profesích nebo vzhledem k blízkosti města Olomouce dojíždí za prací do Olomouce.
Moravský Beroun / III. typ	Čabová, Domašov nad Bystřicí, Heroltovice, Horní Loděnice, Hraniční Petrovice, Jívová, Město Libavá, Moravský Beroun, Norberčany, Nová Véska, Nové Dvorce, Nové Valteřice, Ondrášov, Rudoltovice, Sedm Dvorů, Stará Libavá	6 445	Území výrazně venkovského typu bez větší městské aglomerace část obvodu je na území vojenského újezdu Libavá se specifiky z toho vyplývajícími. Vysoká nezaměstnanost a podíl sociálně vyloučených občanů, vyšší podíl obyvatelstva na hranici chudoby. Práce zejména v lesnictví a zemědělství, sídliště je v jediném městě, absence supermarketů, více rekreačních oblastí.

Okres: Prostějov

Obvodní (místní) oddělení / typ (I-IV)	obce v působnosti (název / počet obyvatel)	součet počtu obyvatel v obcích	komentář, poznámky, informace (stručný popis charakteru území a základní údaje o demografické struktuře obyvatelstva)
OO Prostějov I. / I. typ	držovice/1.372 prostějov/45.737	47 109	Statutární město, strojírenský a oděvní průmysl. Obyvatelstvo tvoří národnosti česká, slovenská, vietnamská, ukrajinská a další. V části území žije obyvatelstvo romské komunity.
OO Konice / III. typ	Konice (Runářov, Nová Dědina, Čunín, Křemenec, Ladín)/2.875, Březsko/209, Jesenec/287, Dzbel/260, Kladky (Ošíkov, Trpín)/365, Ludmírov (Ponikev, Milkov, Dětkovice, Ospělov)/580, Hvozď (Vojtěchov, Otročkov, Klužínek)/637, Hačky/104, Bohuslavice/460, Raková/205, Rakůvka/105, Polomí/147, Ochoz/197, Budětsko (Zavadilka, Slavíkov)/429, Laškov (Laškovský Dvůrek, Kandie, Krakovec)/574, Pěnčín/756, Čechy pod Kosířem/1.059, Přemyslovice (Štarnov)/1.304, Hluchov/347, Stražisko (Maleny, Růžov)/443, Brodek u Konice (Lhota u Konice)/923, Suchdol (Jednov, Labutice)/625, Lipová (Seč, Hrochov)/747,	15 217	Územně členité oddělení patřící do Drahanské vrchoviny. V části území žije obyvatelstvo romské komunity. 6 chatových oblastí.

	Skřípov/347, Horní Štěpánov (Pohora, Nové Sady)/980, Šubířov (Chobyně)/252.		
OO Némčice nad Hanou / III. typ	Dobromilice/874, Doloplazy/577, Dřevnovice/486, Hruška/246, Koválovice-Osíčany/297, Mořice/507, Némčice nad Hanou/2.057, Nezamyslice/1.461, Pavlovice u Kojetína/310, Pivín/723, Srbce/82, Tištin/526, Tvorovice/309, Víceměřice/618, Vitčice/164, Vrchoslavice/626, Brodek u Prostějova/1.552, Dobrochov/310, Hradčany- Kobeřice/467, Ondratice/348, Otaslavice/1.320, Vincencov/124, Vranovice – Kelčice/635, Vřesovice/505, Želeč/557, Ivaň/510, Obědkovice/286, Čelčice/545, Klenovice na Hané/852, Skalka/253	18 127	Nížinná oblast, kde převažuje zemědělská činnost. V části území žije obyvatelstvo romské komunity. Výskyt 2 chatových oblastí.
OO Prostějov II. / III. typ	Alojzov/239, Bedihošť/1.050, Bílovice (Lutotín)/517, Biskupice/316, Čehovice/515, Čelechovice na Hané (Kaple, Studenec)/1.288, Dětkovice/542, Hrdibořice/221, Hrubčice (Otonovice)/820, Klopotovice/279, Kostelec na Hané/2.921, Kralice na Hané (Kraličky)/1.506, Lešany/405, Myslejovice (Kobylničky, Křenůvky)/686, Olšany u Prostějova (Hablov)/1.632, Seloutky/493, Slatinky/586, Smržice/1.697, Stařechovice (Služín)/553, Určice/1.370, Vrbátky (Dubany, Štětovice)/1.681, Vřesovice/505, Výšovice/498, Zdětín + chatová oblast Bělecký mlýn/306	20 626	Území zahrnuje obce v okolí statutárního města Prostějova. V části území žije obyvatelstvo romské komunity. Výskyt řady chatových oblastí v celém obvodu.
OO Plumlov / IV. typ	Plumlov (Soběsuky, Žárovice, Hamry)/2.421, Mostkovice/1.560,	10 839	Větší rekreační oblast v okolí Plumlovské přehrady. Hranice obvodu sousedí s okresem Blansko. Jedná se o

	Ohrozim/492, Krumstín/604, Prostějovičky/281, Ptení (Ptenský Dvůrek – Pohodlí – Holubice)/1.113, Vícov/494, Stínava/160, Malé Hradisko (Okluky)/393, Protivanov (Skelná Huť)/1.044, Buková/319, Drahany/535, Niva/329, Bousín (Repechy)/142, Otinoves/296, Rozstání (Baldovec)/656.		zemědělskou a lesnickou oblast. V části území žije obyvatelstvo romské komunity.
--	---	--	---

Okres: Přerov

Obvodní (místní) oddělení / typ (I-IV)	obce v působnosti (název / počet obyvatel)	součet počtu obyvatel v obcích	komentář, poznámky, informace (stručný popis charakteru území a základní údaje o demografické struktuře obyvatelstva)
Přerov I	Beňov/705, Bochoř/994 Bezuchov/194, Čechy/337, Dobřice/221, Domažovice/538, Dřevohostice/1541, Grymov/166, Horní Moštěnice/1635, Hradčany/265, Křtomil/426, Lipová/274, Líšná/244, Nahošovice/173, Oldřichov/129, Oprostovice/96, Pavlovice u Přerova/735, Podolí/223, Přerov – Újezdec/659, Přerov – Kozlovice/557, Přerov – město/32188, Přestavky/260, Radkova Lhota/183, Radkovo/172, Radslavice/1126, Říkovice/478, Stará Ves/631, Sušice/328, Šišma/196, Tučín/446, Turovice/223, Věžky/209, Vlkoš/711, Želatovice/563	47 826	Územní obvod OOP Přerov 1 se nachází po levé straně řeky Bečvy od katastru obce Oldřichov až po ulici Velké Novosady v Přerově, kdy hranice územního obvodu jsou dále tvořeny železniční kolejí ve směru na Brno až po katastrální území obce Vlkoš. Do územního obvodu OOP Přerov 1 nespadá vlakové nádraží, autobusové nádraží a ul. Husova. Do územního obvodu OOP Přerov 1 spadá 31 obcí a 2 místní části města Přerova – Újezdec a Kozlovice. Rozmanitost celého územního obvodu spočívá v různých širokých odvětvích výroby, obchodu, školství, dále je zastoupení v dopravě apod. Městu Přerov se díky své geografické poloze říká železniční a silniční křižovatka. Pokud se nápadu trestné činnosti týká, tak za uplynulé období lze konstatovat, že největší podíl tvoří majetková trestná činnost, kdy problémem hlavně sezónně jsou krádeže vloupáním do rekreačních objektů, dále krádeže věcí z vozidel – je evidován velký počet odcizených radionavigací z automobilů /převážně zn. COLUMBUS/ a krádeže na osobách v menších prodejnách a obchodních centrech. Velká část zdejšího služebního obvodu je tvořena převážně sídlištní výstavbou, kde převládají krádeže vloupáním do sklepních prostor domů. Kriminogenním faktorem v teritoriu je trvale vysoká nezaměstnanost. Dalším faktorem je existence sociálně vyloučených lokalit s nepříznivými občany, kteří se dopouštějí všech druhů protiprávního jednání. Tyto lokality se nachází u vlakového nádraží v Přerově a přilehlých ulic, jako jsou ulice Škodova, Husova, Kojetínská, Denisova. Velmi dobrá spolupráce je s neziskovými organizacemi – v rámci „Tour de Dvůr“, což má vliv na snižování trestné činnosti

			<p>osob ze sociálně vyloučených lokalit. Vzhledem k výše uvedenému je zřejmé i zvýšený nápad incidentů se znaky domácího násilí. Zdejší OO P Přerov řešilo v roce 2011 97 takovýchto incidentů, celkový počet vykázaných osob za rok 2011 byl 14. Jen pro zajímavost, vždy se jednalo o muže, kde v jednom případě to byl cizinec z EU.</p> <p>Rovněž je nutné zmínit divácké násilí na zimním stadionu v Přerově, kdy v případě konání utkání II. hokejové ligy, označeného za rizikové, dochází často k narušování veřejného pořádku a různým negativním jevům.</p>
Přerov II	<p>Brodek u Přerova/2041, Císařov/300, Citov/522, Čelechovice/115, Kokory/1179, Buk/344, Lazníky/536, Lhotka/51, Nelešovice/199, Prosenice/851, Přerov - město/5450, Přerov – Čekyně/634, Přerov – Dluhonice/332, Přerov – Henčlov /561, Přerov – Lověšice/483, Přerov – Lýsky/219, Přerov – Penčice/316, Přerov – Popovice/217, Přerov – Předmostí/5373, Přerov – Vinary/788, Přerov – Žeravice/558, Radvanice/289, Sobišky/153/, Troubky/2064, Zámeštní Lhota/160</p>	23 250	<p>Územní obvod OOP Přerov II se skládá z městské části lokality Přerov I - město, Přerov II - Předmostí a jeho příměstských částí. Součástí této lokality je nádraží ČD a autobusové nádraží s velkou frekvencí přepravovaných osob. Dále do uvedené lokality spadají areály velkých průmyslových podniků / areál PSP, chemička, Dalkia, středisko správy a údržby silnic, TSMP/. K rizikových oblastem lokality OOP patří zejména sociálně vyloučené lokality - romská ghetta na ul. Kojetinské, Husové a holobyty na ul. Tovačovské. Dále nelze opomenout prostor vojenského letiště v obci Bochoř. V obvodu OOP se nachází strategické objekty ČEPS TR Prosenice, zdroj pitné vody jezero Dombas pro lokalitu Přerovska a centrum řízení provozu ČD pro region Moravy. Součástí teritoria je 14 obcí, z toho 3 obce střediskového charakteru. Většina území je využívána pro zemědělskou činnost.</p>
Hranice	<p>Bělotín/1641, Byškovice/390, Černotín/748, Dolní Těšice/58, Horní Těšice/157, Horní Újezd/433, Hrabůvka/303, Hranice/18984, Hustopeče n. Bečvou/1743, Jindřichov/491, Klokočí/247, Malhotice/352, Milenov/425, Milotice nad Bečvou/256, Olšovec/491, Opatovice/783, Paršovice/396, Partutovice/509, Polom/293, Potštát/1185, Provodovice/147, Radíkov/148, Rakov/402, Rouské/243, Skalička/561, Střítež nad Ludinou/834, Špičky/296,</p>	34 510	<p>V průběhu roku 2011 bylo prověřováno v souladu s trestním řádem 660 případů. Z tohoto počtu bylo u 629 případů dáno podezření ze spáchání konkrétního trestného činu, z nichž 353 případů bylo objasněno, což je 53,48 %. V porovnání s rokem 2010 došlo v roce 2011 k poklesu oznámených trestných činů. Např. krádeží vloupáním bylo zjištěno 116 případů, krádeží prostých bylo spácháno 213. Násilná trestná činnost byla evidována v 64 případech, z nichž 53 případů bylo objasněno.</p> <p>Majetková trestná činnost V roce 2011 byl zaznamenán na OO P Hranice nápad 370 případů majetkové trestné činnosti, kdy bylo objasněno 117 případů, což činí 31,62 %. Oproti roku 2010 je zde pokles o 28 případů. objasněnost tak klesla z původních 32,16 % na 31,62 %.</p> <p>Hospodářská kriminalita V roce 2011 bylo zjištěno celkem 54 případů, týkající se hospodářské kriminality. Z tohoto počtu bylo 32 případů objasněno. Oproti roku 2010 jde téměř o totožná čísla. V roce 2010 bylo zjištěno 53</p>


	Teplice nad Bečvou/345, Ústí/539, Všechnovice/879, Zámrský/231		<p>případů, objasněno bylo 36 případů.</p> <p>Násilná kriminalita</p> <p>V roce 2011 by zaznamenáno na úseku násilné trestné činnosti celkem 64 případů, z nichž bylo 53 případů objasněno, což činí 82,81 %. Ve většině případů se jedná o projevy chování v souvislosti s konzumací alkoholu, ke kterému dochází nejčastěji v restauračních zařízeních a domácnostech.</p> <p>Mravnostní kriminalita</p> <p>V roce 2011 bylo prověřováno 9 případů mravnostního charakteru, z nichž 9 bylo také objasněno.</p> <p>Vyhodnocením jednotlivých druhů trestné činnosti lze konstatovat, že největším problémem zůstává majetková trestná činnost, a to jak krádeže vloupáním, tak krádeže prosté, které tvoří největší procento nápadu trestné činnosti.</p> <p>Z geografického hlediska jsou Hranice významným dopravním uzlem a to jak na železnici, tak na silnici a k tomuto se také váže skutečnost, že pachatelé TČ nepochází z velké části z teritoria OOP Hranice.</p> <p>Výskyt sociálně vyloučených lokalit s nepříznivými občany, kteří se dopouštějí všech druhů protiprávního jednání, je na území OOP Hranice zanedbatelný počet (především ul. ČSA, ul. Nová v Hranicích a dále o obec Běloutín).</p>
Lipník	Bohuslávky/334, Dolní Nětčice/262, Dolní Újezd/1206, Hlinsko/216, Horní Nětčice/204, Jezernice/659, Kladníky/155, Lazníčky/205, Lhota/335, Lipník nad Bečvou/8307, Osek nad Bečvou/1203, Radotín/178, Soběchleby/602, Týn nad Bečvou/848, Veselíčko/863, Výkleky/280, Žakovice/209	16 066	<p>Obce Žakovice, Soběchleby, Radotín, Dolní Nětčice, Horní Nětčice, Lhota Hlinsko, Kladníky patří svojí polohou do oblasti zvané „Záhoří“, kde dle přiložené tabulky je za rok 2011 minimální nápad trestné činnosti. Na této straně řeky Bečvy je ještě obec Týn nad Bečvou, v jejímž katastru se nachází středověký hrad Helfštýn, který je vyhledávanou sezónní turistickou lokalitou, bývají zde pravidelně pořádány kulturní a sportovní akce, z nichž některé vyžadují plánování preventivně bezpečnostních opatření ze strany PČR. Město Lipník nad Bečvou je obcí s rozšířenou působností, struktura nápadu trestné činnosti je za poslední roky přibližně stejná, počet spáchaných trestných činů se mírně snižuje. Z hlediska trestné činnosti je problémem samotná poloha města, neboť se nachází bezprostředně vedle dálnice D1 Ostrava – Olomouc – Brno, nachází se tedy na této hlavní trase a zejména u případů krádeží věcí z motorových vozidel máme poznatky o tom, že těchto se dopouštějí právě pachatelé tzv. „na pohybu“, zejména z Ostravska a Prostějovska. Co se týká dalších rizikových lokalit, je nutno zmínit obce Výkleky a Osek nad Bečvou, v jejichž katastru jsou sezónně opět hojně navštěvované vodní plochy a ve zvýšené míře se zde opět potýkáme s autokriminalitou. V obci Veselíčko je pak dislokován dětský domov se školou, ve</p>

			kterém jsou svěřenci s nařízenou ústavní výchovou. Jejich opakované útoky z ústavu pak nadměrně zatěžují PČR zejména ve vztahu k pátrání po osobách, na útěcích svěřenci také páchají trestnou činnost, zejména majetkového charakteru.
Kojetín	Kojetín/6368, Křenovice/424, Lobodice/709, Měrovice nad Hanou/638, Oplocany/310, Polkovice/520, Stříbrnice/238, Tovačov/2518, Uhřetice/608	12 338	Geograficky významný region ve středu Moravy, leží na rozhraní několika okresů. Významné obchodní a zemědělské centrum. Vzhledem k charakteru krajiny převažuje zemědělství. Kojetínsko tvoří spolu s dalšími okolními vesnicemi a městy mikroregion Střední Haná. Region má své kulturní a sportovní tradice, které jsou stále udržovány. Průměrný věk obyvatel 38,8 let u mužů, 41,8 let u žen. Nejvíce obyvatel má středoškolské vzdělání. Nedostatek pracovních míst, vyšší nezaměstnanost dlouhodobě nad celostátním průměrem. Nižší vzdělanost obyvatelstva je závislá na různorodé nabídce sociálních služeb. Velká koncentrace obyvatel hlásících se k romské národnosti.

Okres: Šumperk

Obvodní (místní) oddělení / typ (I-IV)	obce v působnosti (název / počet obyvatel)	součet počtu obyvatel v obcích	komentář, poznámky, informace (stručný popis charakteru území a základní údaje o demografické struktuře obyvatelstva)
OOP Hanušovice / III.typ	Hanušovice (vč. Potůčnick, Vysoké Žibřidovice, Žleb, Hynčice n. M.) / 3354 Staré Město (vč. Chrástice, Kunčice, Hynčice p. S., Malé a Velké Vrbno, Stříbrnice, Nová Seninka) / 1865 Jindřichov (vč. Habartice, Pleče, Pekařov, Nové Losiny, Pusté Žibřidovice) / 1382 Bohdíkov (vč. Komňátka, Raškov) / 1367 Malá Mora (vč. Podlesí, Vojtíškov, Zlatý Potok, Vysoká, Vysoký Potok, Vlaské, Sklenné, Křivá Voda) / 556 Branná / 300 Kopřivná / 290 Vikantice / 93 Šléglov / 34	9 241	Hornatý charakter území s četným množstvím rekreačních objektů, chaty, rekreační střediska zejména pro zimní sporty. Velmi nízká zaměstnanost, nadprůměrný počet příslušníků romské menšiny v samotném městě Hanušovice.
OOP Mohelnice / III.typ	Mohelnice (Buková, Bušín, Křemáčov, Libivá, Podolí, Řepová, Studená Loučka, Újezd), 9.719 Loštice (Žadlovice, Vlčice) 3.075 Maletín (Javoří), 349 Klopina (Veleboř) 586 Palonín 385 Mírov 390	18 570	Největší město Mohelnice má návaznost na dálnici, což přitahuje vyšší počet investorů – velmi dobrá zaměstnanost a lepší pracovní možnosti občanů. Charakter území je z větší části rovinný – lepší podmínky pro zemědělství, tato část okresu Šumperk není osídlována romskou menšinou.

	<p>Police 204 Stavenice 150 Třeština 334 Krchleby 185 Úsov (Bezděkov) 1.155 Moravičany (Doubravice, Mitrovce) 1.158 Pavlov (Radnice, Veselí, Lechovice, Vacetín, Svinov, Zavadilka) 606 Líšnice (Vyšehorky) 274</p>		
<p>OOP Šumperk / I.typ</p>	<p>Bludov/ 3188 Bohutín/ 808 Bratrušov, Osikov/ 627 Bušín/ 420 Dlouhomilov, Benkov/ 486 Dolní Studénky, Třemešek/ 1313 Hraběšice/ 135 Hrabišín/ 859 Chromeč/ 593 Janoušov/ 50 Kamenná/ 539 Libina, Obědné/ 3541 Nový Malín, Mladoňov/ 3202 Olšany, Klášterec/ 1138 Oskava, Mostkov, Nemřlov, Bedřichov, Třemešek/ 1393 Rohle, Janoslavice, Nedvězí/ 669 Ruda nad Moravou, Bartoňov, Radomilov, Hostice, Štědráková Lhota, Hrabenov/ 2659 Šumperk/ 27661 Vikýřovice/ 2060 Vyšehorčí/ 222</p>	<p>51 804</p>	<p>Služební obvod s okresním městem, okolní obce mají nižší možnosti zaměstnanosti – dojíždění za prací do okresního města, nejvíce se zde projevují faktory většího města ve vztahu ke kriminalitě – anonymita, vandalství koncentrace restaurací a barů, nejvyšší nápad majetkové kriminality v rámci územního odboru.</p>
<p>OOP Velké Losiny / III.typ</p>	<p>Petrov nad Desnou/ 1203 Loučná nad Desnou/ 1799 Rapotín/ 3242 Rejchartice/ 202 Sobotín/ 1280 Velké Losiny/ 2769 Vernířovice/ 212</p>	<p>10 707</p>	<p>Hornatý charakter území s četným množstvím rekreačních objektů, chaty, rekreační střediska zejména pro zimní sporty. Město Velké Losiny je lázeňským městem s velkým zájmem ze strany občanů Polska, na trestné činnosti se tento faktor téměř neprojevuje. Velké Losiny jsou tranzitní oblastí pro cesty do Polska a hlavní přístupovou cestou k okresu Jeseník ze směru střední Moravy.</p>
<p>OOP Zábřeh / II.typ</p>	<p>Bohuslavice/ 650 Brničko/ 730 Březná (Štíty) Bukovice (Štíty) Bušín/ 530 Crhov (Štíty) Drozdov/ 340 Drozdovská Pila (Drozdov) Dubicko/ 1170 Filipov (Nemile) Heroltice (Štíty) Hněvkov (Zábřeh) Horní Studénky/ 361 Hoštejn/ 436 Hrabová/ 520 Hynčina/ 192 Jakubovice/ 195 Jedlí/ 720 Jestřebí/ 586</p>	<p>35 321</p>	<p>Zábřeh je druhé největší město v rámci Územního obvodu policie Šumperk, rozsáhlé rekreační území zejména chaty, obvodní oddělení Policie ČR sousedí s východočeským krajem – trestná činnost pachatelů z jiného kraje.</p>

	Kolšov/ 763 Kosov/ 305 Křižanov (Hynčina) Lesnice/ 636 Leština/ 1274 Lukavice/ 934 Lupěné (Nemile) Nemile/ 614 Písařov/ 711 Pivonín (Zábřeh) Pobučí (Zábřeh) Postřelmov/ 3227 Postřelmůvek/ 342 Rájec/ 470 Ráječek (Zábřeh) Rovensko/ 756 Slavoňov (Lukavice) Strupšín (Brničko) Sudkov/ 1156 Svěbohov/ 440 Štíty/ 2031 Václavov (Zábřeh) Vitošov (Leština) Vlachov (Lukavice) Zábřeh/ 14580 Zborov/ 224 Zvole/ 768		
---	---	--	--

Okres: Jeseník

Obvodní (místní) oddělení / typ (I-IV)	obce v působnosti (název / počet obyvatel)	součet počtu obyvatel v obcích	komentář, poznámky, informace (stručný popis charakteru území a základní údaje o demografické struktuře obyvatelstva)
OOP Jeseník	JESENÍK /12048 Hradec - Nová Ves /321 Ostružná /183 Supíkovice /710 Bělá pod Pradědem /1813 Česká Ves /2562 Velké Kunětice /581 Písečná /1037 LIPOVÁ LÁZNĚ /2467	21 722	Rozloha obvodu: 290km, jedná se o obvodní oddělení, kterým prochází hlavní trasa do sousedního Polska. Ve směru do vnitrozemí je území lemováno Jesenickými horami. Centrem obvodu je lázeňské město, což znamená, že v období lázeňské sezóny se počet obyvatel markantně navyšuje o počet lázeňských turistů. V zimě složení obyvatelstva turisté ovlivňují méně, zejména se jedná o krátké lyžařské pobyty.
OOP Javorník	JAVORNÍK /3388 Vlčice /434 Velká Kraš /819, Žulová /1287 Bernartice /909 Kobylá nad Vidnávkou/444 Skorošice /783 Stará Červená Voda /692 Uhelná, /523 Vápenná /1404 Černá Voda /623 Bílá Voda /319 Vidnava /1393	13 018	Rozloha obvodu: 310km jedná se o obvodní oddělení s větší nezaměstnaností, sociálně vyloučenými lokalitami a velkou migraci nepřizpůsobivého obyvatelstva. Jde o příhraniční obvodní oddělení s častým legálním pohybem cizích státních příslušníků. Nejedná se o turisticky vyhledávanou lokalitu.
OOP Zlaté Hory	ZLATÉ HORY/4100 Mikulovice /2661	6 761	Rozloha obvodu: 119km - obvodní oddělení s největší nezaměstnaností v okrese, rovněž se jedná o příhraniční obvodní oddělení. Nejedná se o turisticky vyhledávanou lokalitu.

Sestavení pořadí zatíženosti obvodních (místních) oddělení Policie ČR dle vybraných ukazatelů v okrese**Okres: Olomouc**

obvodní (místní) oddělení	počet obyvatel	celková TČ			násilná + mravnostní		
		absolutní počet	Index*	pořadí	absolutní počet	Index*	pořadí
Moravský Beroun	6 445	123	19,08	6.	4	0,62	10.
Litovel	26 190	487	18,59	7.	36	1,37	7.
Lutín	18 106	264	14,58	10.	31	1,71	3.
Olomouc I.	17 161	1 079	62,87	1.	75	4,37	1.
Šternberk	28 304	388	17,70	8.	25	0,88	9.
Uničov	22 900	345	15,06	9.	29	1,26	8.
Velká Bystřice	18 652	367	19,67	5.	26	1,39	6.
Olomouc II.	32 533	900	27,66	3.	53	1,62	4.
Olomouc III.	30 100	1 406	46,71	2.	82	2,72	2.
Olomouc IV.	29 460	706	23,96	4.	45	1,52	5.

*INDEX = POČET TČ / POČET OBYVATEL X 1000

obvodní (místní) oddělení	počet obyvatel	krádeže prosté			krádeže vloupáním		
		absolutní počet	Index*	pořadí	absolutní počet	Index*	pořadí
Moravský Beroun	6 445	23	3,56	9.	31	4,80	4.
Litovel	26 190	153	5,84	3.	105	4,00	7.
Lutín	18 106	75	4,14	7.	62	3,42	9.
Olomouc I.	17 161	478	27,85	1.	115	6,70	2.
Šternberk	28 304	112	3,95	8.	75	2,64	10.
Uničov	22 900	95	3,44	10.	79	3,44	8.
Velká Bystřice	18 652	126	4,28	6.	80	4,28	6.
Olomouc II.	32 533	391	5,31	4.	173	5,31	3.
Olomouc III.	30 100	638	7,10	2.	214	7,10	1.
Olomouc IV.	29 460	307	4,48	5.	132	4,48	5.

*INDEX = POČET TČ / POČET OBYVATEL X 1000

Pořadí obvodních (místních) oddělení v zatíženosti dle indexu nápadu TČ v okrese Olomouc:

	celková kriminalita	násilná + mravnostní	krádeže vloupáním	krádeže prosté
1.	Olomouc I.	Olomouc I.	Olomouc III.	Olomouc I.
2.	Olomouc III.	Olomouc III.	Olomouc I.	Olomouc III.
3.	Olomouc II.	Lutín	Olomouc II.	Litovel
4.	Olomouc IV.	Olomouc II.	Moravský Beroun	Olomouc II.
5.	Velká Bystřice	Olomouc IV.	Olomouc IV.	Olomouc IV.
6.	Moravský Beroun	Velká Bystřice	Velká Bystřice	Velká Bystřice
7.	Litovel	Litovel	Litovel	Lutín
8.	Šternberk	Uničov	Uničov	Šternberk
9.	Uničov	Šternberk	Lutín	Moravský Beroun
10.	Lutín	Moravský Beroun	Šternberk	Uničov

	Hospodářská		Majetková		Násilná	
	2011	2010	2011	2010	2011	2010
	N/O	N/O	N/O	N/O	N/O	N/O
Moravský Beroun	4/2	2/1	58/27	50/14	4/3	12/10
Litovel	23/14	23/14	286/39	243/56	32/28	36/23
Lutín	8/4	10/2	154/22	151/39	28/24	13/6
Olomouc I.	130/38	194/115	708/201	748/152	68/36	102/54
Šternberk	33/16	35/19	207/46	215/53	25/16	33/29
Uničov	24/15	55/45	189/25	201/36	27/18	28/19
Velká Bystřice	23/7	26/12	234/61	231/38	24/15	22/18

Olomouc II.	56/26	82/55	643/112	649/139	48/35	55/28
Olomouc III.	126/72	162/97	945/214	835/164	76/43	92/65
Olomouc IV.	34/11	106/89	482/87	510/96	40/24	40/23

N – nápad trestné činnosti
O – objasněné trestné činy

	Recidivisté		Nezletilí		Mladiství	
	2011	2010	2011	2010	2011	2010
Moravský Beroun	40	33	4	0	10	6
Litovel	89	77	3	2	6	2
Lutín	40	28	0	2	4	1
Olomouc I.	205	244	3	1	12	7
Šternberk	107	89	2	7	6	5
Uničov	57	70	1	3	2	10
Velká Bystřice	76	56	0	5	7	7
Olomouc II.	143	175	2	5	8	7
Olomouc III.	277	243	8	4	9	13
Olomouc IV.	114	106	2	3	2	6

Okres: Přerov

obvodní (místní) oddělení	počet obyvatel	celková TČ			násilná + mravnostní		
		absolutní počet	Index*	pořadí	absolutní počet	Index*	pořadí
Přerov I	47 826	798	166,85	4.	102	21,33	3.
Přerov II	23 250	606	260,65	1.	82	35,27	1.
Hranice	34 510	660	191,25	3.	73	21,15	4.
Lipník	16 066	362	225,32	2.	54	33,61	2.
Kojetín	12 338	205	166,15	5.	24	19,45	5.

*INDEX = POČET TČ / POČET OBYVATEL X 1000

obvodní (místní) oddělení	počet obyvatel	krádeže prosté			krádeže vloupáním		
		absolutní počet	Index*	pořadí	absolutní počet	Index*	pořadí
Přerov I	47 826	204	42,65	5.	95	19,86	5.
Přerov II	23 250	185	79,57	1.	108	46,45	2.
Hranice	34 510	214	62,01	2.	117	33,90	3.
Lipník	16 066	91	56,64	3.	83	51,66	1.
Kojetín	12 338	54	43,77	4.	40	32,42	4.

*INDEX = POČET TČ / POČET OBYVATEL X 1000

Pořadí obvodních (místních) oddělení v zatíženosti dle indexu nápadu TČ v okrese Přerov:

	celková kriminalita	násilná + mravnostní	krádeže vloupáním	krádeže prosté
1.	Přerov II	Přerov II	Lipník	Přerov II
2.	Lipník	Lipník	Přerov II	Hranice
3.	Hranice	Přerov I	Hranice	Lipník
4.	Přerov I	Hranice	Kojetín	Kojetín
5.	Kojetín	Kojetín	Přerov I	Přerov I

	Hospodářská		Majetková		Násilná	
	2011	2010	2011	2010	2011	2010
	N/O	N/O	N/O	N/O	N/O	N/O
Hranice	54/32	53/37	371/118	403/128	64/53	71/66
Kojetín	10/6	28/20	102/49	76/24	23/18	23/18
Lipník	22/15	33/24	201/74	196/45	53/45	53/43
Přerov I	96/53	112/53	385/109	381/121	83/40	96/70
Přerov II	30/21	46/24	250/98	214/52	57/46	43/29
Přerov III	15/11	28/20	77/35	90/30	20/18	23/18

N – nápad trestné činnosti
O – objasněné trestné činy

	Recidivisté		Nezletilí		Mladiství	
	2011	2010	2011	2010	2011	2010
Hranice	167	170	2	4	46	21
Kojetín	74	64	1	0	4	5
Lipník	100	84	0	1	5	7
Přerov I	199	246	5	5	13	19
Přerov II	141	104	14	4	4	4
Přerov III	41	69	7	2	8	4

Okres: Šumperk

obvodní (místní) oddělení	počet obyvatel	celková TČ			násilná + mravnostní		
		absolutní počet	Index*	pořadí	absolutní počet	Index*	pořadí
Hanušovice	9 241	218	235,9	1.	25	27,1	1.
Mohelnice	18 570	279	150,24	4.	43	23,2	3.
Šumperk	51 804	1 062	205,0	3.	101	19,5	4.
Velké Losiny	10 707	221	206,4	2.	27	25,2	2.

*INDEX = POČET TČ / POČET OBYVATEL X 1000

obvodní (místní) oddělení	počet obyvatel	krádeže prosté			krádeže vloupáním		
		absolutní počet	Index*	pořadí	absolutní počet	Index*	pořadí
Hanušovice	9 241	34	36,8	3.	92	99,6	1.
Mohelnice	18 570	82	44,2	2.	50	26,9	4.
Šumperk	51 804	231	44,6	1.	186	35,9	3.
Velké Losiny	10 707	38	35,5	4.	56	52,3	2.
Zábřeh	35 321	122	34,5	5.	84	23,8	5.

*INDEX = POČET TČ / POČET OBYVATEL X 1000

Pořadí obvodních (místních) oddělení v zatíženosti dle indexu nápadu TČ v okrese Šumperk:

	celková kriminalita	násilná + mravnostní	krádeže vloupáním	krádeže prosté
1.	Hanušovice	Hanušovice	Hanušovice	Šumperk
2.	Velké Losiny	Velké Losiny	Velké Losiny	Mohelnice
3.	Šumperk	Mohelnice	Šumperk	Hanušovice
4.	Mohelnice	Šumperk	Mohelnice	Velké Losiny
5.	Zábřeh	Zábřeh	Zábřeh	Zábřeh

	Hospodářská		Majetková		Násilná	
	2011	2010	2011	2010	2011	2010
	N/O	N/O	N/O	N/O	N/O	N/O
Hanušovice	7/5	7/3	128/54	108/45	19/16	37/34
Mohelnice	39/29	27/10	144/39	148/36	39/34	56/46
Šumperk	104/61	132/86	544/214	500/130	93/65	93/72
Vel. Losiny	7/3	14/7	101/16	71/20	26/20	17/13
Zábřeh	47/28	62/45	264/90	258/66	61/42	71/54

N – nápad trestné činnosti
O – objasněné trestné činy

	Recidivisté		Nezletilí		Mladiství	
	2011	2010	2011	2010	2011	2010
Hanušovice	72	70	4	10	12	6
Mohelnice	63	80	0	10	3	6
Šumperk	274	227	14	31	24	30
Vel. Losiny	55	43	4	0	2	5
Zábřeh	113	133	5	2	11	10

Okres: Prostějov

obvodní (místní) oddělení	počet obyvatel	celková TČ			násilná + mravnostní		
		absolutní počet	Index*	pořadí	absolutní počet	Index*	pořadí
Prostějov I.	47 109	1 405	29,82	1.	106	2,25	1.
Prostějov II.	20 626	317	15,37	3.	19	0,92	4.
Konice	15 217	214	14,06	5.	27	1,77	2.
Němčice n/H	18 127	260	14,34	4.	26	1,43	3.
Plumlov	10 839	184	16,97	2.	8	0,73	5.

*INDEX = POČET TČ / POČET OBYVATEL X 1000

obvodní (místní) oddělení	počet obyvatel	krádeže prosté			krádeže vloupáním		
		absolutní počet	Index*	pořadí	absolutní počet	Index*	pořadí
Prostějov I.	47 109	515	10,93	1.	273	5,79	2.
Prostějov II.	20 626	89	4,31	2.	74	3,58	4.
Konice	15 217	51	3,35	4.	63	4,14	3.
Němčice n/H	18 127	54	2,97	5.	62	3,42	5.
Plumlov	10 839	46	4,24	3.	73	6,73	1.

*INDEX = POČET TČ / POČET OBYVATEL X 1000

Pořadí obvodních (místních) oddělení v zatíženosti dle indexu nápadu TČ v okrese Prostějov:

celková kriminalita	násilná + mravnostní	krádeže vloupáním	krádeže prosté
1. Prostějov I.	Prostějov I.	Plumlov	Prostějov I.
2. Plumlov	Konice	Prostějov I.	Prostějov II.
3. Prostějov II.	Němčice n/H	Konice	Plumlov
4. Němčice n/H	Prostějov II.	Prostějov II.	Konice
5. Konice	Plumlov	Němčice n/H	Němčice n/H

	Hospodářská		Majetková		Násilná	
	2011	2010	2011	2010	2011	2010
	N/O	N/O	N/O	N/O	N/O	N/O
Konice	9/5	24/21	122/50	88/44	25/23	28/27
Němčice	11/8	13/2	127/35	125/25	24/19	19/16
Plumlov	10/5	3/2	131/39	92/30	8/6	10/7
Prostějov I.	202/88	191/105	874/152	675/140	97/68	65/39
Prostějov II.	19/12	7/4	176/57	130/38	16/13	22/20

N – nápad trestné činnosti
O – objasněné trestné činy

	Recidivisté		Nezletilí		Mladiství	
	2011	2010	2011	2010	2011	2010
Konice	38	60	1	1	8	7
Němčice	44	51	3	2	6	8
Plumlov	24	43	0	2	5	4
Prostějov I.	109	182	6	5	24	15
Prostějov II.	35	73	0	3	7	8

Okres: Jeseník

obvodní (místní) oddělení	počet obyvatel	celková TČ			násilná + mravnostní		
		absolutní počet	Index*	pořadí	absolutní počet	Index*	pořadí
Javorník	13 018	224	172,06	3.	29	22,27	3.
Jeseník	21 722	409	188,2	2.	53	24,39	2.
Zlaté Hory	6 761	144	212,98	1.	22	32,53	1.

*INDEX = POČET TČ / POČET OBYVATEL X 1000

obvodní (místní) oddělení	počet obyvatel	krádeže prosté			krádeže vloupáním		
		absolutní počet	Index*	pořadí	absolutní počet	Index*	pořadí
Jeseník	21 722	109	50,17	2.	128	58,9	2.
Javorník	13 018	59	45,32	3.	67	51,4	3.
Zlaté Hory	6 761	37	54,72	1.	43	63,6	1.

*INDEX = POČET TČ / POČET OBYVATEL X 1000

Pořadí obvodních (místních) oddělení v zatíženosti dle indexu nápadu TČ v okrese Jeseník:

	celková kriminalita	násilná + mravnostní	krádeže vloupáním	krádeže prosté
1. Zlaté Hory	Zlaté Hory	Zlaté Hory	Zlaté Hory	Zlaté Hory
2. Jeseník	Jeseník	Jeseník	Jeseník	Jeseník
3. Javorník	Javorník	Javorník	Javorník	Javorník

	Hospodářská		Majetková		Násilná	
	2011	2010	2011	2010	2011	2010
	N/O	N/O	N/O	N/O	N/O	N/O
Jeseník	50/28	52/38	258/97	211/74	66/49	37/35
Javorník	13/10	11/10	137/48	116/63	37/31	31/28
Zlaté Hory	5/4	5/4	81/21	58/27	19/18	5/4

N – nápad trestné činnosti
O – objasněné trestné činy

	Recidivisté		Nezletilí		Mladiství	
	2011	2010	2011	2010	2011	2010
Jeseník	111	104	3	3	11	12
Javorník	71	85	3	5	30	40
Zlaté Hory	39	36	3	1	0	0

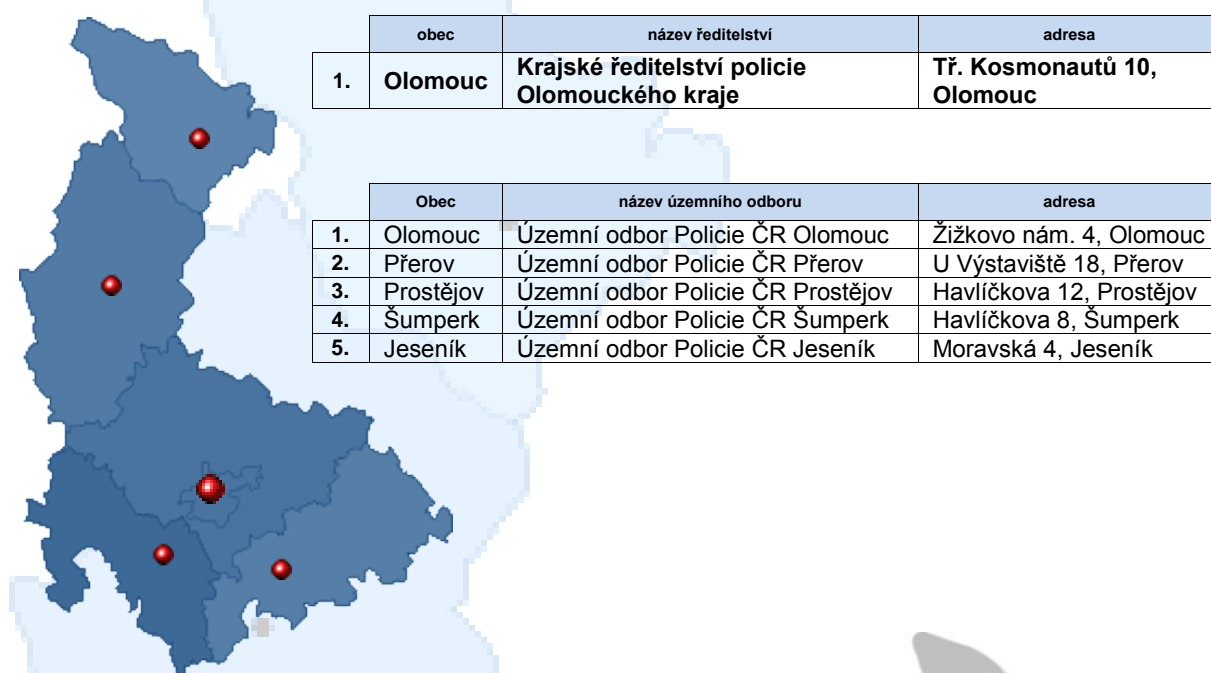
**Sestupně sestavené pořadí zatíženosti všech obvodních (místních) oddělení
Policie ČR dle indexu nápadu celkové TČ za rok 2011 v Olomouckém kraji**

pořadí	obvodní (místní) oddělení	index*
1.	Olomouc III.	2,201
2.	Prostějov I.	2,199
3.	Olomouc I.	1,689
4.	Šumperk	1,662
5.	Olomouc II.	1,409
6.	Přerov I	1,249
7.	Olomouc IV.	1,105
8.	Hranice	1,033
9.	Přerov II	0,948
10.	Litovel	0,762
11.	Jeseník	0,640
12.	Šternberk	0,607
13.	Velká Bystřice	0,574
14.	Lipník	0,566
15.	Uničov	0,540
16.	Prostějov II.	0,496
17.	Mohelnice	0,436
18.	Lutín	0,413
19.	Němčice n/H	0,407
20.	Javorník	0,350
21.	Velké Losiny	0,346
22.	Hanušovice	0,341
23.	Konice	0,335
24.	Kojetín	0,320
25.	Plumlov	0,288
26.	Zlaté Hory	0,225
27.	Moravský Beroun	0,192

*INDEX = POČET TČ / POČET OBYVATEL V KRAJI X 1000

Příloha č. 3 - Institucionální analýza

Policie ČR



	obec	název ředitelství	adresa
1.	Olomouc	Krajské ředitelství policie Olomouckého kraje	Tř. Kosmonautů 10, Olomouc

	Obec	název územního odboru	adresa
1.	Olomouc	Územní odbor Policie ČR Olomouc	Žižkovo nám. 4, Olomouc
2.	Přerov	Územní odbor Policie ČR Přerov	U Výstaviště 18, Přerov
3.	Prostějov	Územní odbor Policie ČR Prostějov	Havlíčková 12, Prostějov
4.	Šumperk	Územní odbor Policie ČR Šumperk	Havlíčková 8, Šumperk
5.	Jeseník	Územní odbor Policie ČR Jeseník	Moravská 4, Jeseník

Územní odbor Olomouc

	název subjektu	adresa
1.	Obvodní oddělení Olomouc I.	Sokolská 52, Olomouc
2.	Obvodní oddělení Olomouc II.	Heyrovského 2a, Olomouc
3.	Obvodní oddělení Olomouc III.	Smetanova 14, Olomouc
4.	Obvodní oddělení Olomouc IV.	Na Trati 78, Olomouc
5.	Obvodní oddělení Litovel	Husova 20, Litovel
6.	Obvodní oddělení Lutín	Olomoucká 138, Lutín
7.	Obvodní oddělení Moravský Beroun	Nádražní 134, Moravský Beroun
8.	Obvodní oddělení Šternberk	Oblouková 4, Šternberk
9.	Obvodní oddělení Uničov	Gen.Svobody 1214, Uničov
10.	Obvodní oddělení Velká Bystřice	Zámecké nám. 17, Velká Bystřice
11.	Obvodní hlídkové služby	Žižkovo nám. 4, Olomouc
12.	Dopravní inspektorát Olomouc	Tř. Kosmonautů 10, Olomouc

Územní odbor Přerov

	název subjektu	adresa
1.	Obvodní oddělení Přerov I.	Čapka Drahlovského 7, Přerov
2.	Obvodní oddělení Přerov II.	U Výstaviště 18, Přerov
3.	Obvodní oddělení Hranice	Purgešova 2, Hranice
4.	Obvodní oddělení Kojetín	Masarykovo nám.39, Kojetín
5.	Obvodní oddělení Lipník n.B.	K Nadsklepí 1402, Lipník n.B.
6.	Dopravní inspektorát Přerov	Výstaviště 18, Přerov

Územní odbor Prostějov

	název subjektu	adresa
1.	Obvodní oddělení Prostějov	Újezd 12, Prostějov
2.	Obvodní oddělení Prostějov II.	Karolíny Světlé 8, Prostějov
3.	Obvodní oddělení Němčice nad Hanou	Tyršova 546, Němčice nad Hanou
4.	Obvodní oddělení Konice	Masarykovo nám. 36, Konice
5.	Obvodní oddělení Plumlov	Tyršovo nám. 160, Plumlov
6.	Dopravní inspektorát Prostějov	Havlíčková 16b, Prostějov



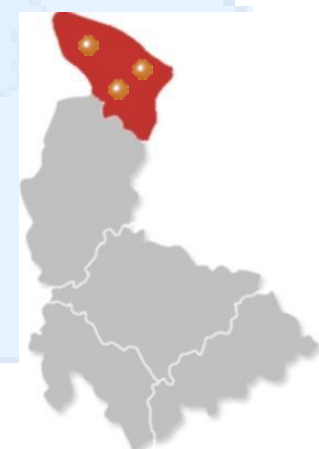
Územní odbor Šumperk

	název subjektu	adresa
1.	Obvodní oddělení Hanušovice	Hlavní 93, Hanušovice
2.	Obvodní oddělení Mohelnice	Gen. Svobody 22, Mohelnice
3.	Obvodní oddělení Šumperk	Havlíčková 10, Šumperk
4.	Obvodní oddělení Velké Losiny	Rudé Armády 361, V.Losiny
5.	Obvodní oddělení Zábřeh n.M.	Postřelmovská 7, Zábřeh n.M.
6.	Dopravní inspektorát Šumperk	Havlíčková 8, Šumperk



Územní odbor Jeseník

	název subjektu	adresa
1.	Obvodní oddělení Jeseník	Moravská 4, Jeseník
2.	Obvodní oddělení Javorník	Hlavní 149, Javorník
3.	Obvodní oddělení Zlaté Hory	Bezručova 614, Zlaté Hory
4.	Dopravní inspektorát Jeseník	Moravská 4, Jeseník



Obecní (městská) policie

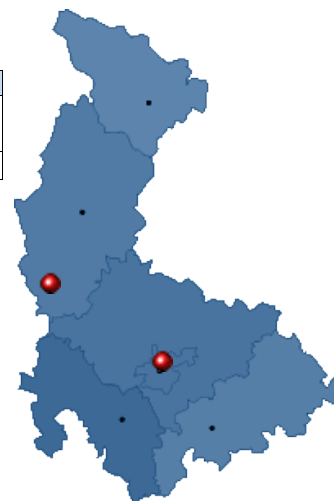

	obec	název subjektu	adresa
1.	Olomouc	Městská policie Olomouc	Kateřinská 23, Olomouc
2.	Prostějov	Městská policie Prostějov	Havlíčková 2-4, Prostějov
3.	Přerov	Městská policie Přerov	Nám. T.G.M. 1, Přerov
4.	Šumperk	Městská policie Šumperk	Jesenická 31, Šumperk
5.	Jeseník	Městská policie Jeseník	Dukelská 6, Jeseník
6.	Hranice	Městská policie Hranice	Pernštejské n.1., Hranice
7.	Lipník n.B.	Městská policie Lipník n.B.	Nám. T.G.M.89, Lipník n.B.
8.	Kojetín	Městská policie Kojetín	Masarykovo n. 20, Kojetín
9.	Konice	Městská policie Konice	Masarykovo n.28, Konice
10.	Kostelec na Hané	Městská policie Kostelec na Hané	Sporovní 797, Kostelec na Hané
11.	Šternberk	Městská policie Šternberk	Tř.ČSA 30, Šternberk
12.	Litovel	Městská policie Litovel	Havlíčková 818, Litovel
13.	Uničov	Městská policie Uničov	Masarykovo nám.1, Uničov
14.	Zábřeh	Městská policie Zábřeh	Tunklova 5, Zábřeh
15.	Štěpánov	Obecní policie Štěpánov	Horní 7, Štěpánov
16.	Hlubočky	Obecní policie Hlubočky	Olomoucká 17, Hlubočky
17.	Bohuňovice	Obecní policie Bohuňovice	6.května 109, Bohuňovice
18.	Velký Týnec	Obecní policie Velký Týnec	Zámecká 35, Velký Týnec
19.	Brodek u Přerova	Obecní policie Brodek u Přerova	Masarykovo nám.13, Brodek u Přerova

Probační a mediační služba ČR

	město	název subjektu	adresa
1.	Olomouc	Středisko Probační a mediační služby ČR Olomouc	Studentská 7, Olomouc
2.	Přerov	Středisko Probační a mediační služby ČR Přerov	Smetanova 4, Přerov
3.	Prostějov	Středisko Probační a mediační služby ČR Prostějov	Svatoplukova 53, Prostějov
4.	Šumperk	Středisko Probační a mediační služby ČR Šumperk	Lautnerova 1, Šumperk
5.	Jeseník	Středisko Probační a mediační služby ČR Jeseník	Nábřeží 20, Jeseník

Vězeňská zařízení

	město	název subjektu	adresa
1.	Olomouc	Vazební věznice Olomouc	Švermova 2, pošt.úřad 1 příhrádka 84, Olomouc
2.	Mírov	Věznice Mírov	Mírov PO BOX 1

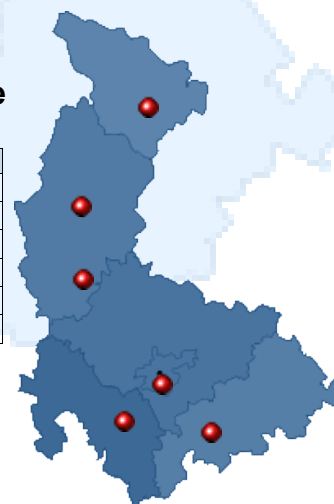


Obecní úřady obcí s rozšířenou působností

	město	počet pracovníků orgánu sociálně-právní ochrany dětí	z toho kurátorů pro mládež	počet sociálních kurátorů	počet protidrog. koordinátorů	počet romských poradců	komise pro prevenci kriminality
1.	Olomouc	26	7	2	1	1	ano
2.	Přerov	12	3	1	1	1	ano
3.	Prostějov	15	6	1	1	1	ano
4.	Šumperk	13	0	1	1	1	ano
5.	Jeseník	7	0	1	1	1	ano
6.	Litovel	4	1	1	1	1	ano
7.	Uničov	3	2	1	1	1	ano
8.	Šternberk	5	1	1	1	1	ano
9.	Hranice	7	2	1	1	1	ano
10.	Lipník n.B.	3	1	1	1	1	ano
11.	Konice	2	1	1	1	1	ne
12.	Zábřeh	7	2	1	1	1	ne
13.	Mohelnice	4	0	0	1	1	ne

Pedagogicko-psychologická poradna Olomouckého kraje - detašovaná pracoviště

	město	adresa
1.	Olomouc	U Sportovní haly 1a, Olomouc
2.	Přerov	Bří Hovůrkových 17, Přerov
3.	Prostějov	Vrchlického 5, Prostějov
4.	Šumperk	Husitská 12, Šumperk
5.	Jeseník	Rudná 383, Jeseník
6.	Mohelnice	Lidická 4, Mohelnice

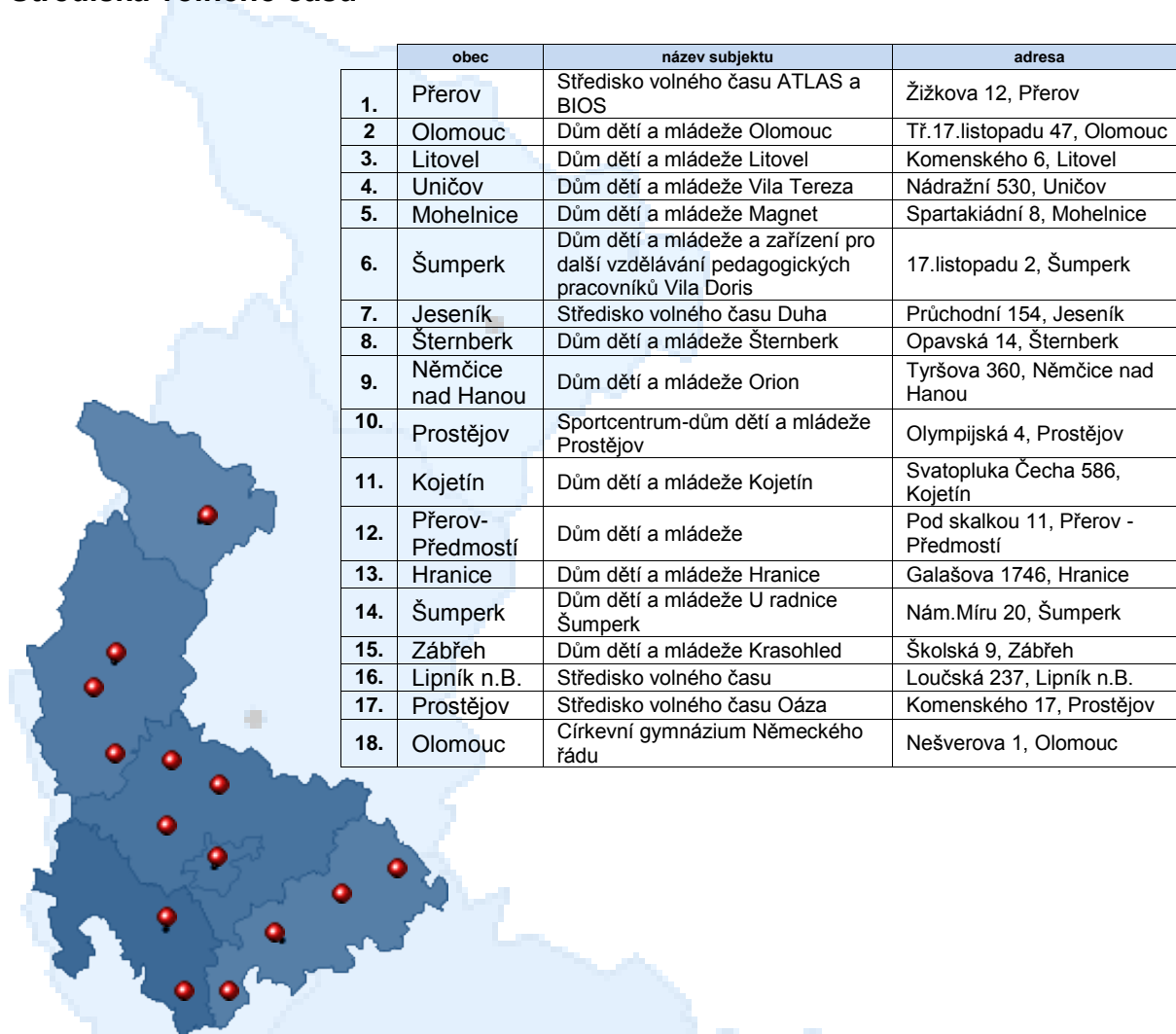


Školská a zdravotnická zařízení pro výkon ústavní výchovy, ochranné výchovy a zařízení pro děti vyžadující okamžitou pomoc



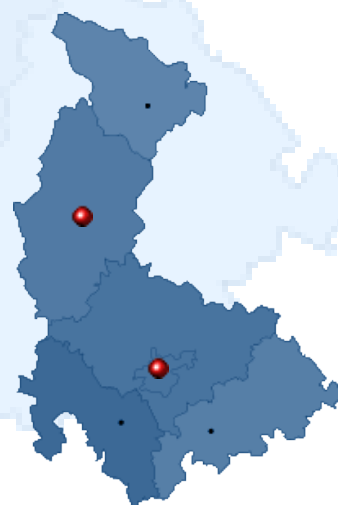
	obec	název subjektu	popis činnosti
1.	Olomouc – Svatý Kopeček	Dětský diagnostický ústav, SVP, ZŠ a ŠJ, Ústavní 9, Olomouc	Školské zařízení pro výkon ústavní a ochranné výchovy
2	Olomouc	Dětský domov a Školní jídelna, U Sportovní haly 1a, Olomouc	Školské zařízení pro výkon ústavní výchovy nezletilých dětí, Zařízení pro děti vyžadující okamžitou pomoc
3.	Olomouc	Sdružená zařízení pro péči o dítě v Olomouci, U dětského domova 269, Olomouc	Dětský domov pro děti do 3 let Zařízení pro děti vyžadující okamžitou pomoc
4.	Olomouc	Středisko sociální prevence Olomouc, Na Vozovce 26, Olomouc	Zařízení sociálně-právní ochrany dětí
5.	Přerov	Dětský domov a Školní jídelna, Sušilova 25, Přerov	Školské zařízení pro výkon ústavní výchovy nezletilých dětí
6.	Šumperk	Výchovný ústav, DDŠ, ZŠ a SŠ, Vyhlička 1, Šumperk	Školské zařízení pro výkon ústavní a ochranné výchovy nezletilých dětí
7.	Šumperk	Dětské centrum Pavučinka Dr.E.Beneše 13, Šumperk	Dětský domov pro děti do 3 let Zařízení pro děti vyžadující okamžitou pomoc
8.	Jeseník	Dětský domov a Školní jídelna, Priessnitzova 405, Jeseník	Školské zařízení pro výkon ústavní výchovy nezletilých dětí
9.	Lipník n.B.	Dětský domov a Školní jídelna, Tyršova 772, Lipník n.B.	Školské zařízení pro výkon ústavní výchovy nezletilých dětí
10.	Hranice	Dětský domov a Školní jídelna, Purgešova 4, Hranice	Školské zařízení pro výkon ústavní výchovy nezletilých dětí
11.	Konice	Dětský domov a Školní jídelna, Vrchlického 369, Konice	Školské zařízení pro výkon ústavní výchovy nezletilých dětí
12.	Plumlov	Dětský domov a Školní jídelna, Balkán 333, Plumlov	Školské zařízení pro výkon ústavní výchovy nezletilých dětí
13.	Černá Voda	Dětský domov a Školní jídelna, Černá Voda 1	Školské zařízení pro výkon ústavní výchovy nezletilých dětí
14.	Dřevohostice	Výchovný ústav, střední škola a ŠJ, Novosady 248, Dřevohostice	Školské zařízení pro výkon ústavní a ochranné výchovy nezletilých dětí
15.	Veselíčko	Dětský domov se školou, ZŠ a ŠJ, Veselíčko 2	Školské zařízení pro výkon ústavní a ochranné výchovy nezletilých dětí
16.	Žulová	Výchovný ústav, SŠ a ŠJ, Komenského 154, Žulová	Školské zařízení pro výkon ústavní a ochranné výchovy mladistvých dětí
17.	Zábřeh	Základní škola a dětský domov, Sušilova 40, Zábřeh	Školské zařízení pro výkon ústavní a ochranné výchovy nezletilých dětí, Zařízení pro děti vyžadující okamžitou pomoc
18.	Dlouhá Loučka	Klokánek, Švehlova 316, Dlouhá Loučka	Zařízení pro děti vyžadující okamžitou pomoc

Střediska volného času

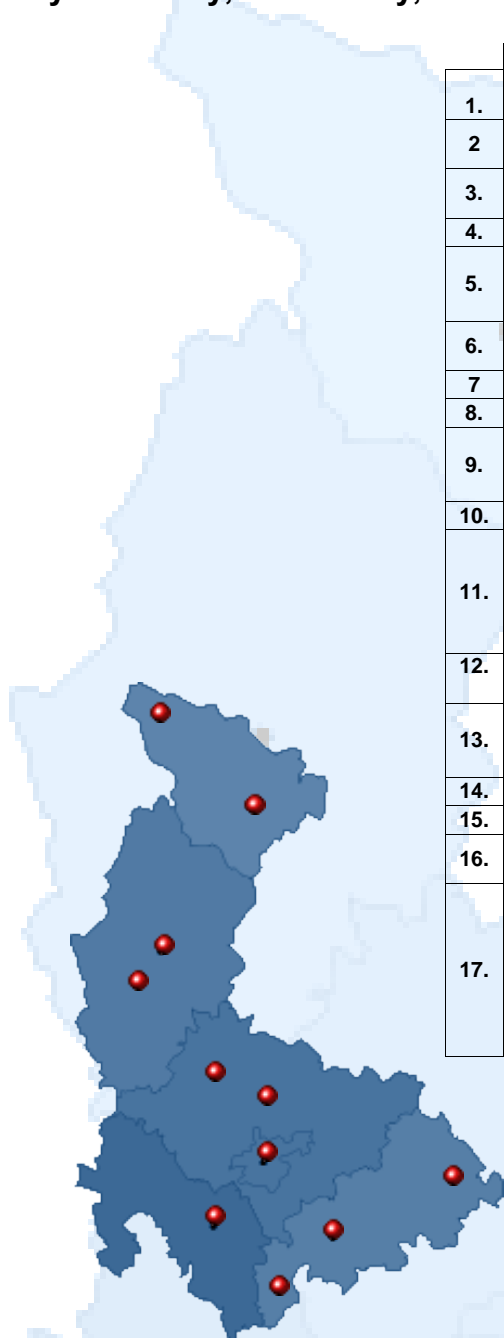


Linky důvěry, krizová pomoc

	město	adresa	
1.	Olomouc	Středisko sociální prevence Olomouc	Na Vozovce 26, Olomouc
2.	Olomouc	Charita Olomouc, Středisko sv.Křištofa	Wurmova 5, Olomouc
3.	Olomouc	Internetporadna	Ztracená 36, Olomouc
4.	Šumperk	PONTIS Šumperk	Gagarinova 5, Šumperk

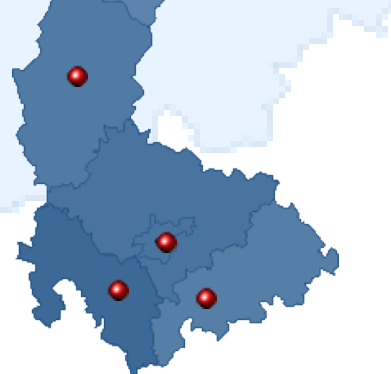


Azylové domy, noclehárny, nízkoprahová denní centra



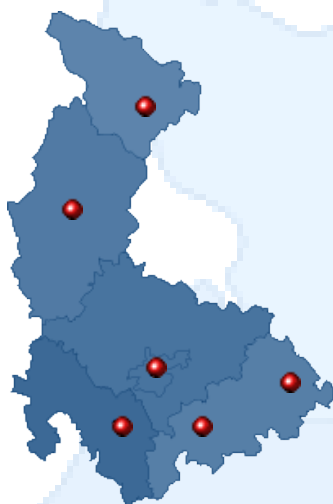
	obec	název subjektu	adresa
1.	Olomouc	Charita Olomouc, Samaritán	Wurmova 5, Olomouc
2	Olomouc	Azylový dům statutárního města Olomouc	Řepčinská 113, Olomouc
3.	Olomouc	Domov pro ženy a matky s dětmi	Holečkova 7, Olomouc
4.	Olomouc	Fond ohrožených dětí	Sokolská 48, Olomouc
5.	Šumperk	Armáda spásy v ČR	Vikýřovická 1495, Šumperk Jesenická 2, Šumperk
6.	Jeseník	Společenství křesťanské pomoci - Boéthéia	Březinova 228, Jeseník Seifertova 7, Jeseník
7	Zábřeh	Městská sociální zařízení	Tunklova 1 a 5, Zábřeh
8.	Šternberk	Sociální služby Šternberk	Dalov, Šternberk
9.	Šternberk	Charita Šternberk	Šternberská 497, Šternberk Opavská 13, Šternberk
10.	Šumperk	PONTIS Šumperk	Gagarinova 5, Šumperk
11.	Hranice	ELIM – křesťanská společnost pro evangelizaci a diakonii	Čechova 133, Hranice Vrchlického 1466, Hranice Tř.Československé armády 184, Hranice
12.	Prostějov	Občanské sdružení sociální pomoci Prostějov	Pražská 1, Prostějov Určická 101, Prostějov
13.	Uničov	Centrum sociálních služeb Uničov	Malé Novosady 406, Uničov Pionýrská 673, Uničov
14.	Přerov	Armáda spásy v ČR	9.května 107, Přerov
15.	Přerov	ČČK Přerov	U výstaviště 12, Přerov
16.	Kojetín	Charita Kojetín	Kroměřížská 198, Kojetín
17.	Javorník	Ester	Polská 492, Javorník Jánošíkova 521, Javorník Školní 73, Javorník Bílá Voda 75 Uhelná 82 a 156 Velká Kraš 354

Subjekty poskytující pomoc obětem trestné činnosti



	obec	název subjektu	adresa
1.	Olomouc	Bílý kruh bezpečí	Švermova 1, Olomouc
2	Olomouc	Intervenční centrum při Středisku sociální prevence Olomouc	Na Vozovce 26, Olomouc
3.	+ poradny pro rodinu + poradny poskytující sociální a jiné odborné poradenství na území na území Olomouckého kraje		

Kontaktní centra



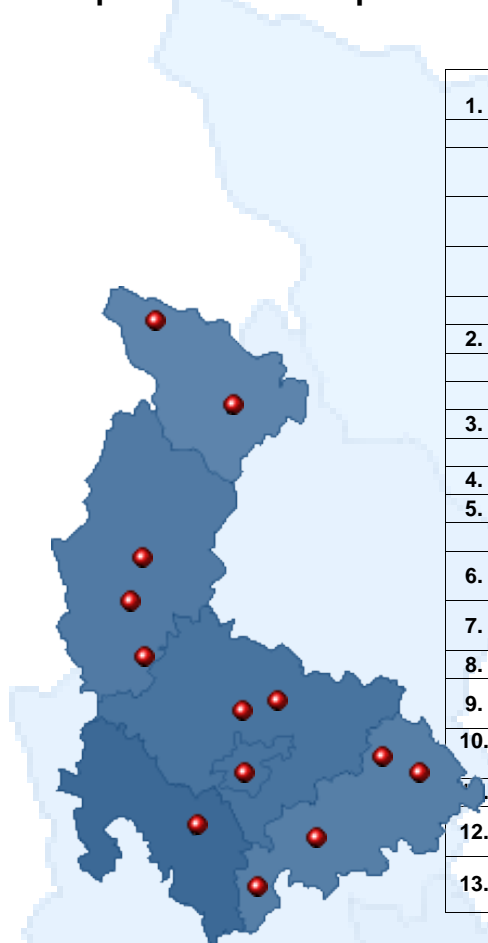
	obec	název subjektu	adresa
1.	Prostějov	Sdružení Podané ruce	Vrahovická 83, Prostějov
2.	Olomouc	Sdružení Podané ruce	Sokolská 48, Olomouc
3.	Jeseník	Darmoděj	28. října 14, Jeseník
4.	Šumperk	PONTIS Šumperk	Temenická 5, Šumperk
5.	Přerov	Kappa-Help	Kosmákova 44, Přerov
6.	Hranice	Kappa-Help	Skalní 1059, Hranice

Zařízení pro prevenci a léčbu drogových závislostí, terénní programy

	obec	název subjektu	adresa
1.	Olomouc	Klinika psychiatrie Fakultní nemocnice Olomouc	I.P.Pavlova 6, Olomouc
2.	Olomouc	Vojenská nemocnice	Sušilovo nám.5, Olomouc
3.	Olomouc	P-centrum	Lafayettova 9, Olomouc
4.	Olomouc	Sdružení Podané ruce	Sokolská 41, Olomouc Michalská 2, Olomouc
5.	Olomouc	Člověk v tísni	Litovelská 14, Olomouc
6.	Olomouc	Charita Olomouc	Wurmova 5, Olomouc
7.	Olomouc	Společenství Romů na Moravě	Pavlovická 27a, Olomouc
8.	Olomouc	Statutární město Olomouc	Hálkova 20, Olomouc
9.	Jeseník	Darmoděj	28.října 14, Jeseník Fučíkova 4, Jeseník
10.	Mohelnice	RES-SEF	Lidická 2, Mohelnice
11.	Bílá Voda	Psychiatrická léčebna Bílá Voda	U Javorníka 30, Bílá Voda
12.	Hranice	Kappa-Help	Skalní 1059, Hranice
13.	Šternberk	Psychiatrická léčebna Šternberk	Olomoucká 173, Šternberk
14.	Šternberk	ECCE HOMO	Dvorská 13, Šternberk
15.	Šternberk	Poradna pro občanství	Pekařská 7, Šternberk
16.	Šternberk	Společenství Romů na Moravě	Měsíční 3, Šternberk
17.	Velká Kraš	Společenství Romů na Moravě	Velká Kraš 54, Velká Kraš
18.	Přerov	Statutární město Přerov	Bratrská 34, Přerov
19.	Šumperk	Společně - Jekhetane	Bulharská 4, Šumperk
20.	Šumperk	Město Šumperk	Nám.Míru 1, Šumperk
21.	Šumperk	RES-SEF	Zábřežská 20, Šumperk
22.	Prostějov	Občanské sdružení sociální pomoci Prostějov	Určická 101, Prostějov
23.	Prostějov	Sdružení Podané ruce	Na příhoně 20, Prostějov

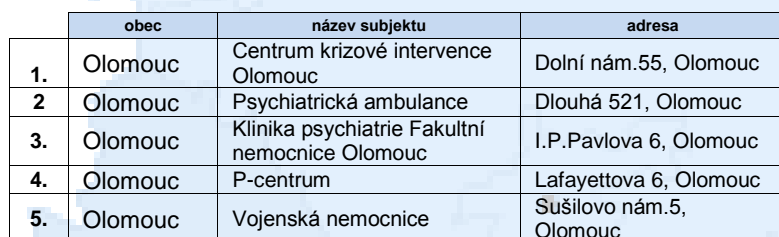


Nízkoprahová zařízení pro děti a mládež a zařízení sociálně výchovné činnosti



	obec	název subjektu	adresa
1.	Olomouc	Pro Vás	Střední novosadská 48, Olomouc
	Olomouc	Sdružení Podané ruce	Dolní nám.38, Olomouc
	Olomouc	Společenství Romů na Moravě	Pavlovická 27a, Olomouc
	Olomouc	Statutární město Olomouc	Přichystalova 81, Olomouc
	Olomouc	Charita Olomouc	Přichystalova 70, Olomouc
	Olomouc	P-centrum	Lafayettova 9, Olomouc
2.	Přerov	Oblastní charita Přerov	Kojetínská 38, Přerov
	Přerov	Kappa-Help	Škodova 11, Přerov
	Přerov	Armáda spásy v ČR	9.května 107, Přerov
3.	Zábřeh	RES-SEF	28.října 3, Zábřeh
	Zábřeh	Dětský svět Zábřeh	Tunklova 1, Zábřeh
4.	Mohelnice	RES-SEF	Zámecká 11, Mohelnice
5.	Jeseník	Darmoděj	Dukelská 13, Jeseník
	Jeseník	Virtus	Tovární 234, Jeseník
6.	Šumperk	PONTIS Šumperk	Gen.Svobidy 68, Šumperk
7.	Hranice	Charita Hranice	Tř.Československé armády 211, Hranice
8.	Potštát	Charita Hranice	Zámecká 1, Potštát
9.	Prostějov	Sdružení Podané ruce	Na příhoně 20, Prostějov
10.	Kojetín	Charita Kojetín	Kroměřížská 198, Kojetín
	Javorník	Ester	Javorník – Zálesí 111
12.	Šternberk	ECCE HOMO	Masarykova 12, Šternberk
13.	Moravský Beroun	ECCE HOMO	Opavská 89, Moravský Beroun

AT poradny



	obec	název subjektu	adresa
1.	Olomouc	Centrum krizové intervence Olomouc	Dolní nám.55, Olomouc
2.	Olomouc	Psychiatrická ambulance	Dlouhá 521, Olomouc
3.	Olomouc	Klinika psychiatrie Fakultní nemocnice Olomouc	I.P.Pavlova 6, Olomouc
4.	Olomouc	P-centrum	Lafayettova 6, Olomouc
5.	Olomouc	Vojenská nemocnice	Sušilovo nám.5, Olomouc