

Výzkum percepce policisty

PhDr. Marcela MOULISOVÁ, Ph.D., Policejní akademie ČR

Statistické zpracování provedl Dr. Zdeněk KOVAŘÍK, CSc., Policejní akademie ČR

Veřejnost se denně setkává s prací policie, a to ať bezprostředně, nebo zprostředkovaně cestou informování o její práci. Obraz o policii, který si tak vytváří, se pak také promítá do jejího hodnocení kvalit policistů. Posouzení charakteristik, vlastností a chování policistů v konfrontaci s představou o tom, jací by měli být, bezesporu ovlivňuje důvěru veřejnosti v policii a ochotu ke spolupráci s ní. Na druhé straně představa samotných policistů o reálných i ideálních kvalitách policisty může působit jako motivátor i korektor jejich jednání. I pro řídicí pracovníky policie mohou být takovéto informace užitečné, např. pro výběr, řízení a kontrolu práce policistů.

Výzkum z roku 2006, o kterém je zde referováno, se zaměřil právě na zjišťování toho, jak je viděn „typický“ policista a jaká je představa o jeho ideálních kvalitách. Stejný výzkum proběhl již potřetí (poprvé v roce 1995 a podruhé v roce 1999), což umožnilo zakomponovat i časový pohled na sledovanou tematiku. A protože výzkumy byly v zásadě prováděny stejnou metodikou, je možné výsledky porovnávat.

Cíle výzkumu

- Zjistit, jak je percipován „typický“ policista.
- Sledovat změnu této percepce v průběhu doby.
- Zjistit, jaké jsou požadavky na „ideálního“ policistu.
- Sledovat případnou změnu těchto požadavků v průběhu doby.
- Hledat odlišné typy hodnocení policisty.
- Zaměřit se na rozdíly v percepci typického a ideálního policisty.
- Ze získaných zjištění vyvodit využitelné závěry.

Metodologický postup

Použitá metoda. Výzkum se prováděl metodou sémantického diferenciálu, která umožňuje, a to prostřednictvím zvolených charakteristik, hodnocení v podstatě čehokoli. Tato metoda je postavena na škálách bipolárních kvalit (charakteristik, obvykle adjektiv), tedy kvalit s opačným významem (např. dobrý-špatný, rychlý-pomalý, aktivní-pasivní). Škály jsou vždy zakotveny tak, že uprostřed se nalézá neutrální bod hodnocení a směrem k oběma koncům škály narůstá stupeň intenzity hodnocení daného pólu kvality.

V případě tohoto výzkumu byly použity sedmibodové škály. Jejich střed, tedy neutrální bod hodnocení, se tak nacházel na pozici č. 4. Pozice s nižšími čísly vyjadřovaly hodnocení považované za pozitivní, pozice s vyššími čísly vyjadřovaly hodnocení považované za negativní. Pozice č. 1 tedy představovala největší míru pozitivního hodnocení, pozice č. 7 pak největší míru hodnocení negativního.

Pro výzkum bylo použito 24 takovýchto škál. Jejich prostřednictvím zkoumané osoby posuzovaly jak „typického“ policistu, tak vyjadřovaly svoji představu „ideálního“ policisty. Použití stejných škál pro oba druhy hodnocení policisty umožnilo sledovat rozdíly mezi nimi.

Vytěžitelnost výzkumu se ještě mohla zvýšit v důsledku toho, že to byl výzkum opakovaný. Za použití stejných dvaceti čtyř škál proběhl totiž výzkum již v roce 1999¹, a v roce 1995 se uskutečnil stejný výzkum, který však stavěl jen na dvanácti z těchto 24 škál². Proto bylo možné sledovat případné změny hodnocení policisty v čase.

Zkoumaný vzorek. Výzkumu se zúčastnilo 356 osob, které netvořily homogenní a reprezentativní soubor. Šlo o 286 studentů Policejní akademie ČR (z nich 141 z nich bylo policistů denního i dálkového studia a 145 civilních studentů),

¹ viz Moulisová, M.: Image policisty z pohledu studentů dvou policejních škol. Kriministika, 2003, roč. XXXVI, č. 2, s. 118-138.

² viz Moulisová, M.: Profil policisty z pohledu studentů Policejní akademie ČR. Kriministika, 1996, roč. XXIX, č. 2, s. 149-154.

48 osob bylo studenty nepolicejních typů škol a 22 osob studenty nebylo. Pohlaví bylo vyrovnáno – 177 mužů a 179 žen. Věk měl široké rozpětí – od 16 do 63 let, s mediánem 22 let; jeho průměr byl 24,8 let. Většina osob (71,2 %) měla věk do 25 let včetně. Osob starších 30 let bylo cca 10 %. Pokud jde o délku policejní praxe, 217 osob ji nemělo, praxi od jednoho do pěti let mělo 88 osob, praxi delší (6-15 let) mělo 51 osob.

Složení osob v předchozích výzkumech bylo následující. V roce 1995 se výzkumu zúčastnilo 88 denních studentů (civilistů i policistů) z Policejní akademie ČR. V roce 1999 to bylo 336 studentů, z toho 240 studentů PA ČR (denního i dálkového studia) a 96 osob (studentů) ze Střední policejní školy v Hrdlořezích.

Zkoumaný vzorek byl tedy heterogenní; dominovalo zde pouze to, že šlo většinou o studenty, a to především o studenty specifického druhu studia. Tato heterogenita a specifičnost vzorku vyvolává otázku o možnostech případné, byť jakkoli omezené, generalizace výsledků výzkumu. Odpověď na ni bude patrná z výsledků.

Způsob zpracování dat. Data byla zpracovávána několikerým způsobem: jako celek a využívající průměru za celý soubor; technikou faktorové analýzy; technikou shlukové analýzy; a sledováním významnosti odlišnosti hodnocení jednak v nalezených skupinách a jednak v jednotlivých škálách; přihlíželo se při tom k demografickým a dalším charakteristikám. Data byla také porovnáována s výsledky předchozích výzkumů. Konkrétně se jednalo o následující postupy.

- ✓ Na základě všech škál byl za celý zkoumaný soubor vytvořen průměrný profil hodnocení, a to jak profil pro typického, tak pro ideálního policistu.
- ✓ Tyto profily byly porovnávány s těmi, které byly získány v předchozích výzkumech.
- ✓ V roce 2006 zjištěné rozdíly mezi profily typického a ideálního policisty byly následně interpretovány prostřednictvím jednotlivých škál.
- ✓ Získané hodnocení osob souboru týkající se typického i ideálního policisty bylo podrobena faktorové analýze. Ta měla přinést hlubší vhled do základních struktur daného hodnocení.

- ✓ Zjištěné faktory hodnocení z roku 2006 byly orientačně porovnávány s těmi, které byly odkryty v obou předchozích výzkumech.
- ✓ Data výzkumu byla dále zpracována metodou shlukové analýzy, která měla odhalit skupiny odlišně specifického způsobu hodnocení.
- ✓ Zjišťovalo se, jak se tyto skupiny odlišného hodnocení liší z hlediska pohlaví, věku a délky policejní praxe.
- ✓ Sledovala se dále také významnost rozdílů hodnocení u jednotlivých škál podle pohlaví a délky policejní praxe.

VÝSLEDKY

Tento příspěvek věnuje některým zjištěním větší, jiným stručnější pozornost, neboť některé výsledky již byly dříve podrobněji publikovány. Avšak kvůli potřebnému kontextu a celistvosti pohledu jsou zde i ty již publikované podány ve zhuštěné podobě, aby bylo patrné, jak cíle výzkumu byly plněny. Naproti tomu jiné poznatky výzkumu, které jinde interpretovány, a tudíž i publikovány nebyly, jsou zde rozvedeny více.

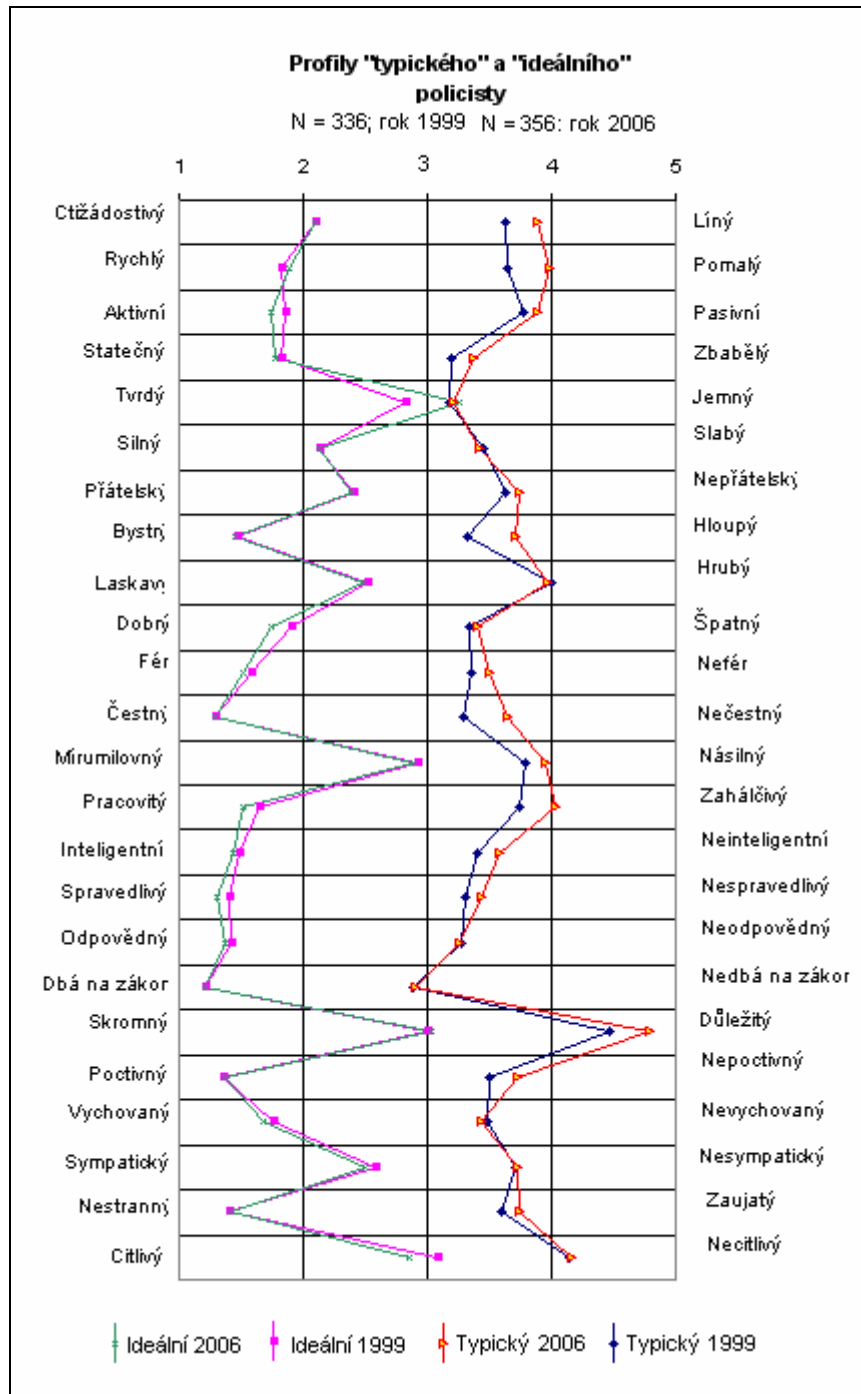
Profily hodnocení

Výzkumem zjištěná data byla nejprve zpracována tak, že pro každou škálu byly počítány průměry hodnocení za celý soubor osob. Tyto průměry byly vypočítány zvlášť pro typického a zvlášť pro ideálního policistu. Tímto způsobem byly získány profily obou druhů hodnocení.

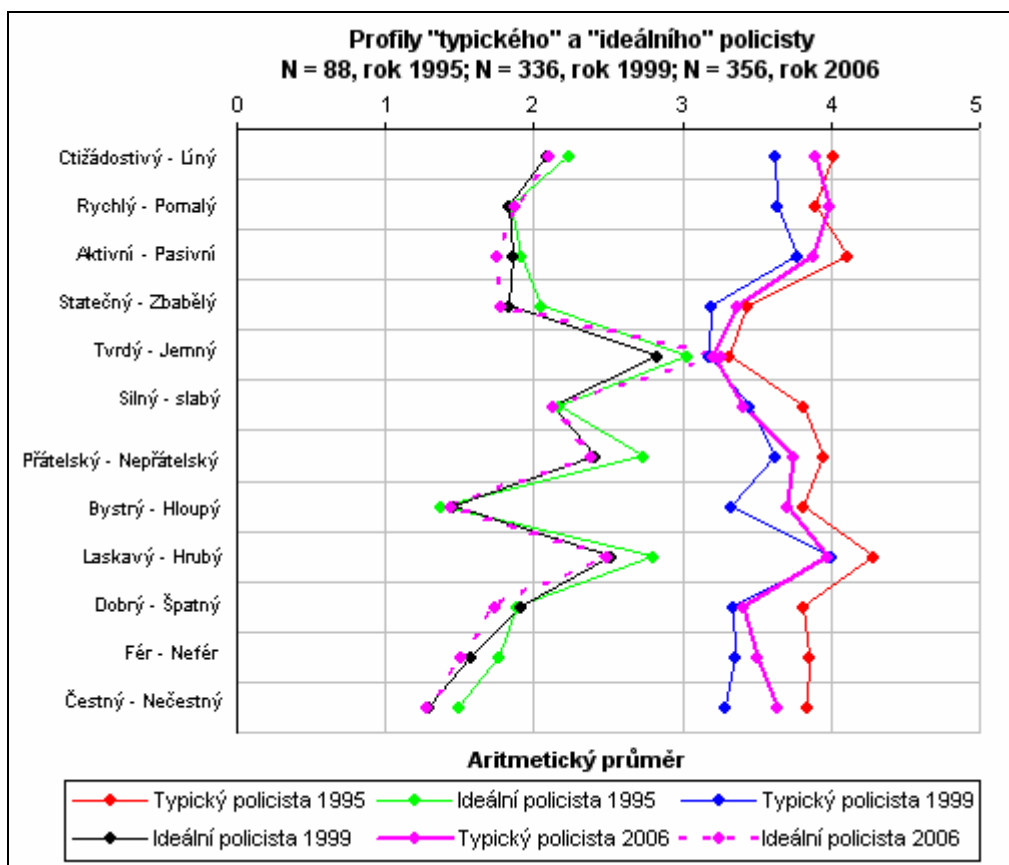
Aby bylo možno z opakovanosti výzkumu vytěžit více, byly oba profily dále porovnávány s těmi, které byly stejným způsobem získány ve výzkumech předchozích (tedy v r. 1999 a 1995). Výsledky podávají grafy č. 1 a 2.³

³ Poněvadž 24 škál bylo použito pouze v roce 1999, ukazuje graf č. 1 profily jen pro data z let 2006 a 1999. Naproti tomu v grafu č. 2 jsou profily tři (totiž za rok 2006, 1999 a 1995), ovšem postavené jen na 12 škálách, neboť výzkum z r. 1995 se opíral jen o tento počet škál.

Graf. č. 1



Graf č. 2



Jak je z grafů patrné, tvar profilů hodnocení zůstává ve sledovaných letech v podstatě stejný. Tato skutečnost tvoří dobrý základ pro určitou generalizaci. Opakovaná podobnost profilu hodnocení typického i ideálního policisty (postaveném na průměrech všech odpovědí vztahujících se ke každé jednotlivé škále) totiž do určité míry validizuje získané výsledky. Vždyť jestliže se na třech různých (byť v základu stejně profesně specifických) datových souborech ukazuje, že dané profily jsou obdobné, a to bez ohledu na různost zkoumaných osob, nereprezentativnost vzorku a změnu v čase, lze předpokládat, že tyto profily odrážejí něco reálného.

Je možné se proto domnívat, že zjištěné profily pravděpodobně vypovídají o obecnější tendenci posuzování policisty. Nebo alespoň může tato skutečnost

opravňovat k vyvozování určitých obecněji platných závěrů, než které by platily pouze pro zkoumané osoby.⁴

Jedním z nich může být, že obraz typického policisty i vlastnosti požadované od ideálního policisty mají určitou stabilitu (přinejmenším tu, která je postavená na charakteristikách použité metody). Dalším je zjištění, že průměrný obraz typického policisty sice v podstatě neobsahuje žádné negativní vlastnosti, avšak pozitivní vlastnosti jsou naznačeny jen slabě. Jiným závěrem je malá, ale zaznamatelná změna hodnocení typického policisty v čase. Ač tvar profilů zůstával ve všech třech zkoumáních zhruba shodný, přesto je patrné, že profil typického policisty byl relativně nejhorší v roce 1995 a relativně nejlepší v roce 1999⁵. Požadavky na kvality ideálního policisty se naproti tomu jeví jako celkem stabilní. Oscilují kolem druhého stupně pozitivního hodnocení.

Typický versus ideální policista

Jak je patrné již z grafů č. 1 a 2, průměrný obraz typického policisty se od ideální představy o něm dosti liší. Oba druhy průměrných posudků se však zároveň zdají být stabilně diferencovaně specifické. To znamená, že policista (ať typický nebo ideální) bude nejspíš percipován standardně charakteristickým způsobem⁶, resp. lze předpokládat, že nahlížení na něj prostřednictvím určitých specifických kvalit se v základu asi nebude měnit.

Ze vzdálenosti těchto dvou druhů posudků může být nejen zřejmé, co kde typickému policistovi zřejmě chybí, ale také to otevírá cestu k vyvozování závěrů a případných doporučení týkajících se výběru policistů, jejich motivování k práci, jejich kontroly a pracovního hodnocení.

⁴ Podrobněji viz Moulisová, M.: Image policisty opakovaně. Bezpečnostní teorie a praxe. Praha: PA ČR, 2007, zvláštní číslo, díl II, s. 283-290.

⁵ Toto zjištění by mohlo dobře korespondovat s postavením a prestiží policistů té doby. V polovině devadesátých let dvacátého století byl ve veřejnosti patrný dosti přezíravý a neoceňující postoj k policii, jakožto dozvuky období před rokem 1989 a jeho důsledky v podobě značné nestability a určitého rozvratu v policejní práci. Naproti tomu se koncem dvacátého století policie začala jevit v lepším světle, zejména zdůrazňováním své tehdy relativně nové preventivní a ochranné funkce, a více byla takto stavěna na oči veřejnosti. V době třetího výzkumu však byla také častěji dávána do souvislosti s případnou trestnou činností některých svých členů.

⁶ Přinejmenším se to zdá platit vzhledem k použitému nástroji hodnocení.

Průměrný typický policista se i v tomto výzkumu (právě tak jako i v obou předchozích) jeví jako osoba ne příliš výrazného profilu, nikoli však negativního (kromě snad malé míry projevované důležitosti⁷). Zřejmě nepostrádá profesionální základ (dbá v malé míře na zákon) a má zárodky⁸ potřebných kvalit (má určitý malý stupeň charakteristik odpovědný, statečný, dobrý, spravedlivý, silný a vycpaný). V roce předchozího výzkumu (1999) však k nim ještě patřily charakteristiky bystrý, inteligentní, čestný a poctivý.⁹ Vykazuje také malý stupeň tvrdosti, který zhruba odpovídá i požadavku na ideálního policistu.

Pokud jde o ideálního policistu, měl by především dbát na zákon, být poctivý, odpovědný, nestranný, inteligentní a pracovitý. V poněkud menší, avšak ještě relativně dosti značné míře, by měl být vycpaný, aktivní a statečný.

Typický policista se zřejmě nejvíce vzdálil od ideálu v kvalitách poctivosti, pracovitosti a v inteligenci. Tyto závěry v podstatě platí pro všechny tři roky, v nichž se uskutečnil výzkum. Proto je možné soudit, že by mohly vypovídat o něčem, v čem mohou mít běžní policisté opravdu rezervy.

Kdybychom považovali tato zjištění za validní, mohli bychom dospět k závěru, že při výběru policistů, při motivování k práci a při jejich pracovním hodnocení by bylo vhodné klást větší důraz na inteligenci, pracovitost a poctivost policisty.¹⁰

Faktorová analýza

Tak jako v předchozích výzkumech (1995, 1999) byla i v tomto výzkumu opět kladena otázka, zda je možno v posudcích zkoumaných osob nalézt několik málo základních směrů hodnocení typicky spjatých s určitými kvalitami (adjektivy). K odpovědi na ni se používá postupu faktorové analýzy. Proto byla rovněž i zde tato

⁷ Je-li to ovšem možno reálně považovat za negativní kvalitu.

⁸ Průměrné hodnocení se již se blíží stupni malý, tedy 3. pozici na škále.

⁹ Toto zjištění opět potvrzuje, i když z jiného úhlu pohledu, relativně poněkud horší hodnocení typického policisty v roce 2006 oproti roku 1999.

¹⁰ Podrobněji viz Moulisová, M.: Diferencovanost hodnocení policisty. In Sborník z vědeckovýzkumných výstupů z Výzkumného záměru PA ČR na léta 2004-2008. Praha: PA ČR, 2008.

analýza provedena. Zpracovala hodnocení osob celého zkoumaného souboru zahrnujícího všech dvacet čtyři bipolárních škál. Faktory byly hledány zvlášť pro percepci typického a zvlášť pro percepci ideálního policisty.

Je třeba uvést, že v tomto výzkumu zjištěné faktory odkrývají strukturu hodnocení jen pro daný soubor osob. *Faktorová analýza totiž neodkrývá nějakou trvale platnou strukturu a zjištěné faktory nejsou objektivními realitami.* Není to statistická metoda zaručující nezpochybnitelnou vědeckou výpověď o realitě, ale metoda pomocná. Umožňuje hlubší a strukturovaný vhled do zkoumané reality za daných podmínek zkoumání, a proto umožňuje i snazší, relativně jednodušší a s nadhledem uskutečnitelnou interpretaci získaných dat. Faktorová analýza neodkrývá struktury použitého nástroje zkoumání (zde konkrétně metody sémantického diferenciálu) samy o sobě, ale struktury hodnocení zkoumaných osob, uskutečněného prostřednictvím daného nástroje.

Co se týče **percepce typického policisty**, byly nalezeny **4 faktory** jako nejlépe vystihující obsahový základ hodnocení.

- **První faktor** měl 12 položek. Nejvíce byl sycen takovými, které se týkaly především mravních kvalit (odpovědný, poctivý, dbá na zákon, spravedlivý, čestný, vycpaný, nestranný, fér, pracovitý), a v menší míře pak ještě dalšími - inteligentní, statečný a mírumilovný). Tento faktor byl nazván „**mravní kvality**“.
- **Druhý faktor** obsahoval 6 položek. Ty nejvíce sycící se týkaly hlavně způsobu jednání (přátelský, laskavý) a v menší míře byl sycen dalšími adjektivy (sympatický, bystrý, dobrý, citlivý), která se také zřejmě v jednání projevují. Tento faktor byl nazván „**způsob jednání**“.
- **Třetí faktor** se skládal ze 4 položek. Byl sycen kvalitami aktivity, průbojnosti (aktivní, ctižádostivý, rychlý) a (v menší míře) kupodivu také kvalitou skromný. Byl nazván „**aktivita**“.
- **Čtvrtý faktor** měl jen dvě položky a zřejmě vyjadřoval kvalitu síly (tvrdý, silný). Byl nazván „**síla**“.

Mravní kvality; způsob jednání; aktivita; síla. Z tohoto základu tedy zkoumané osoby vycházely při svém hodnocení typického policisty.

Faktorová analýza odpovědí, které se týkaly **percepce ideálního policisty**, došla posléze k **pěti faktorům**, jakožto nejlépe vystihujícím základ pro hodnocení.

- **První faktor** byl tvořen 8 položkami. Sytily ho nejvíc takové, které se týkají inteligence (inteligentní, bystrý), dále poctivosti (čestný, fér, spravedlivý, event. dobrý), pracovitosti a vycouvanosti. Tento faktor byl nazván „**žádoucí kvality policisty**“.
- **Druhý faktor** obsahoval 6 položek. Byl sycen především těmi, které se týkají způsobu jednání a tomu odpovídajícími kvalitami (laskavý, citlivý, mírumilovný, skromný, přátelský a v menší míře také sympatický). Tento faktor byl nazván „**citlivý způsob jednání**“.
- **Třetí faktor** měl 4 položky, které se týkaly výkonu práce (dbá na zákon, nestranný, odpovědný, poctivý). Byl nazván „**kvalitní výkon práce**“.
- **Čtvrtý faktor** zahrnoval 3 položky. Týkaly se aktivity či průbojnosti (rychlý, aktivní, ctižádostivý) a je zřejmé, že odpovídá třetímu faktoru nalezenému v hodnocení typického policisty. Tento faktor byl nazván „**aktivní přístup**“.
- **Pátý faktor** měl 3 položky. Je v podstatě také podoben faktoru síly nalezenému v hodnocení typického policisty. Je stejně sycen položkami tvrdý, silný, a v menší míře též položkou statečný (která sem může logicky patřit také). Byl rovněž nazván „**síla**“.

Kombinace žádooucíh kvalit policisty: citlivý způsob jednání; kvalitní výkon práce; aktivní přístup; síla. Tyto faktory byly základem hodnocení ideálního policisty.

Typický policista byl, jak bylo poznamenáno výše a jak je to patrné z grafu č. 1, celkově nahlížen jako osoba, jejíž kvality sice v průměru nejsou negativní, ale také ani nějak výrazněji pozitivní. Jeho profil postavený na průměru hodnocení všech osob se zhruba pohyboval v rozmezí neutrálního hodnocení a malého stupně hodnocení poitivního.

Z pohledu zjištěných faktorů se ukázalo, že **faktor síly** měl jako celek v posudcích typického policisty nejpříznivější hodnocení (průměr z průměrů odpovědí na položky tohoto faktoru byl 3,32). Je také patrné, že *stupeň* jeho hodnocení *více méně odpovídá i požadavkům na ideálního policistu.*

Druhým v pořadí byl **faktor mravních kvalit**. Respondenti jako celek měli za to, že určitý malý stupeň charakteristik spadajících pod tento faktor, lze u typického policisty nalézt (průměr z průměrů odpovědí na položky tohoto faktoru byl 3,54). Průměry charakteristik dalších dvou **faktorů způsobu jednání a síly** oscilovaly kolem neutrálního bodu hodnocení (průměr z průměrů odpovědí na položky těchto faktorů byl 3,79, resp. 4,14).

Celkový **průměrný obraz typického policisty** z pohledu zjištěných faktorů tedy ukazuje náznak mravních kvalit, pokud jde o způsob jednání, ten není nějak vyhraněn, i když o negativní podobě nelze mluvit, a vlastní aktivita v práci není patrná. Silový prvek v jeho jednání v malém stupni zřejmě vyhovuje.

Ze zpracování dat dále vyplynulo, že pokud šlo o *ideálního policistu*, byl to **faktor kvality výkonu práce** policisty (dbá na zákon, nestrannost, odpovědnost, poctivost), který měl *největší váhu*, resp. pod něj spadající charakteristiky by měl především – podle respondentů – ideální policista mít¹¹. Na dalším místě byl **faktor žádoucích kvalit policisty** (zejména inteligence, poctivost, pracovitost), který rovněž měl *značnou váhu*¹². Již spíše *střední důležitost* měl **faktor aktivity**¹³.

Zbývající dva faktory byly v obrazu ideálního policisty již považovány za relativně méně důležité. **Faktor síly** i **faktor citlivého způsobu jednání** měly *váhu menší*. Položky těchto faktorů byly považovány za poněkud více než jen spíše důležité¹⁴. Navíc na rozdíl od ostatních faktorů, u kterých sytící položky měly průměry hodnocení v rámci daného faktoru velmi podobné, u hodnocení spadajícího pod **faktor síly** tomu tak nebylo. Statečnost a síla byly považovány za víc než středně důležité, tvrdost za jen spíše důležitou.

¹¹ Průměry hodnocení v rozmezí 1,21-1,42; průměr z průměrů odpovědí na položky tohoto faktoru byl 1,34.

¹² Průměry hodnocení v rozmezí 1,28-1,74; průměr z průměrů odpovědí na položky tohoto faktoru byl 1,49.

¹³ Průměry hodnocení v rozmezí 1,75-2,10; průměr z průměrů odpovědí na položky tohoto faktoru byl 1,91.

¹⁴ Průměr z průměrů odpovědí na položky těchto faktorů byl 2,39, resp. 2,69.

Zjištěné výsledky faktorové analýzy byly dále orientačně porovnávány s těmi, které byly uskutečněny v letech 1999 a 1995. Ani vědomí, že faktorová analýza provedená v předchozích výzkumech percepce policisty (kdy byla použita sice stejná metoda, ale šlo o jiné osoby) může přirozeně dospět a také dospěla k odlišným faktorům, nemusí totiž v zásadě bránit orientačnímu porovnání faktorů zjištěných v jednotlivých výzkumech. Naopak, prostřednictvím takového metaanalytického postupu se může otevřít cesta k možnosti většího zevšeobecnění.

K omezeným možnostem tohoto porovnání výsledků faktorové analýzy však přispívá ještě fakt, že v roce 1999 byl postup faktorové analýzy uplatněn nikoli na všech 24 škálách dohromady jako v tomto výzkumu, o kterém je zde referováno, ale tato analýza se prováděla nadvakrát. Faktory byly zjišťovány jednak pro původních 12 škál, které jediné byly použity při výzkumu v roce 1995, a jednak pro dalších 12 škál, které byly pro hodnocení obrazu policisty ve výzkumu v roce 1999 přidány. Toto rozdělení bylo motivováno snahou umožnit porovnání výsledků faktorové analýzy také se zjištěními v roce 1995.

Předchozí výsledky faktorových analýz byly následující. Pokud jde o rok **1995**, kdy bylo použito jen 12 hodnotících škál, dospělo se k těmto faktorům. **Typický policista** (3 faktory): I – „*aktivita a statečnost*“; II – „*charakterové vlastnosti*“; III – „*pozitivní autorita*“. **Ideální policista** (4 faktory): I – „*pozitivní charakterové vlastnosti*“ (průměry hodnocení v rozmezí 1,4 až 1,9); II – „*pohotovost pro akci*“ (průměry hodnocení ve stejném rozmezí jako u předchozího faktoru, tedy 1,4 až 1,9); III – „*charakteristika síly*“ (průměry hodnocení v rozmezí 2,0 až 3,0); IV – „*žádoucí sociální chování*“ (průměry hodnocení ve stejném rozmezí jako u předchozího faktoru, tedy 2,0 až 3,0).

Pokud jde o rok **1999**, bylo sice pro hodnocení policisty již použito 24 škál, ale faktorová analýza byla prováděna, jak je výše zmíněno, odděleně – pro prvních 12 škál a pro dalších, v tomto výzkumu přidanych 12 škál.

Výsledky faktorové analýzy provedené *na prvních 12 škálách*. **Typický policista** (2 faktory): I – „*charakteristiky síly*“; II – nelze interpretovat, prakticky to žádný faktor není. **Ideální policista** (4 faktory): I – „*žádoucí charakterové vlastnosti*“

(průměry hodnocení v rozmezí 1,29 až 1,91); II – „*pohotovost pro akci*“ (průměry hodnocení v rozmezí 1,83 až 2,09); III – „*charakteristika síly*“ (průměry hodnocení v rozmezí 1,83 až 2,83); IV – „*vstřícné jednání*“ (průměry hodnocení v rozmezí 2,41 až 2,52).

Výsledky faktorové analýzy provedené *na druhých 12 škálách*. **Typický policista** - nebyla nalezena žádná struktura hodnocení. **Ideální policista** (3 faktory): I – „*předpoklady dobrého výkonu profese*“ (průměry hodnocení v rozmezí 1,21 až 1,76); II – „*osobnostní kvality*“ (2,58 až 3,08); III – „*neprosazování autority*“ (šlo jen o dvě položky – nestrannost a skromnost, průměry hodnocení 1,41 a 3,00).

Z orientačního porovnání výsledků faktorové analýzy v roce 1995 a 1999 vyplynulo, že v roce 1999 byl typický policista percipován méně strukturovaně jasně než v roce 1995. Zato však představa o ideálním policistovi byla strukturovaná zřetelně. Navíc byla podobná té z roku 1995.

Z toho by bylo možné mimo jiné obecněji soudit, že představa o něčem ideálním může stavět spíše na hlouběji, a tudíž i pevněji a určitěji založených strukturách jedince, než jde-li o jeho hodnocení jako reálného objektu. To totiž častěji může více vycházet z posuzování patrných charakteristik objektu, a je tak vlastně spíše reagováním na ně. Je tudíž možné mít za to, že *proces hodnocení u jedince může probíhat na dvou úrovních – povrchové, jako reagence, a hlubší, vycházející z určitých základnějších struktur hodnocení*.

Pokud jde o typického policistu je z orientačního porovnání jasné, že *respondenti z roku 2006* nahlížení jako celek, oproti těm z roku 1999, při svém hodnocení vycházeli již zase (stejně jako v roce 1995) z jasně profilované struktury. Je při tom hodné povšimnutí, že do ní patřil (kromě již téměř obligatorních faktorů týkajících se aktivity, síly a způsobu jednání) také mravní pohled. Respektive *při svém hodnocení typického policisty vycházeli respondenti také z pohledu mravního základu*.

Z hlediska důrazu na to, jak velmi žádoucí by byly kvality ideálního policisty, se ukázalo, že v roce 1999 byl největší důraz kladen na faktor „*předpoklady dobrého*

výkonu profese“. Poté sestupně následovaly faktory: žádoucí charakterové vlastnosti; pohotovost pro akci; neprosazování autority; charakteristika síly; vstřícné jednání a kvality osobnostní jemnosti.

Porovnáme-li orientačně předchozí zjištění (roky 1995 a 1999) s tím současným (rok 2006), ukazuje se, že *požadavky na kvality ideálního policisty se zdají vycházet se stabilní struktury hodnocení*. Největší důraz je opět kladen na to, aby policista podával *kvalitní výkon*, poté aby měl tomu *odpovídající žádoucí charakteristiky*, a aby byl *aktivní ve své práci*. Dalším faktorům týkajícím se citlivého způsobu jednání a silového prvku v něm se přikládá jen menší váha.

Shluková analýza

Další úhel zpracování dat se týkal zjišťování toho, zda průměrné profily nezakrývají skutečnost, že v posudcích zkoumaných osob může existovat *více typicky skupinově odlišných způsobů hodnocení*. Respektive šlo o to nalézt specifické skupiny osob typické svým odlišujícím se způsobem hodnocení policisty. To bylo zjišťováno statistickou metodou shlukové analýzy.

Statistických metod nacházení shluků je celá řada. Každá z metod ovšem - při použití na stejném výzkumném materiálu - může dospět k poněkud odlišným výsledkům, zejména také co se týče počtu osob v nich se nacházejících. Pokud jde o *počet shluků*, záleží také na výzkumníkovi, kolik shluků (kolik odlišujících se skupin) se mu z výsledků zpracování jeví jako nejvhodnější a nejlépe a smysluplně vystihující odlišnost skupin.

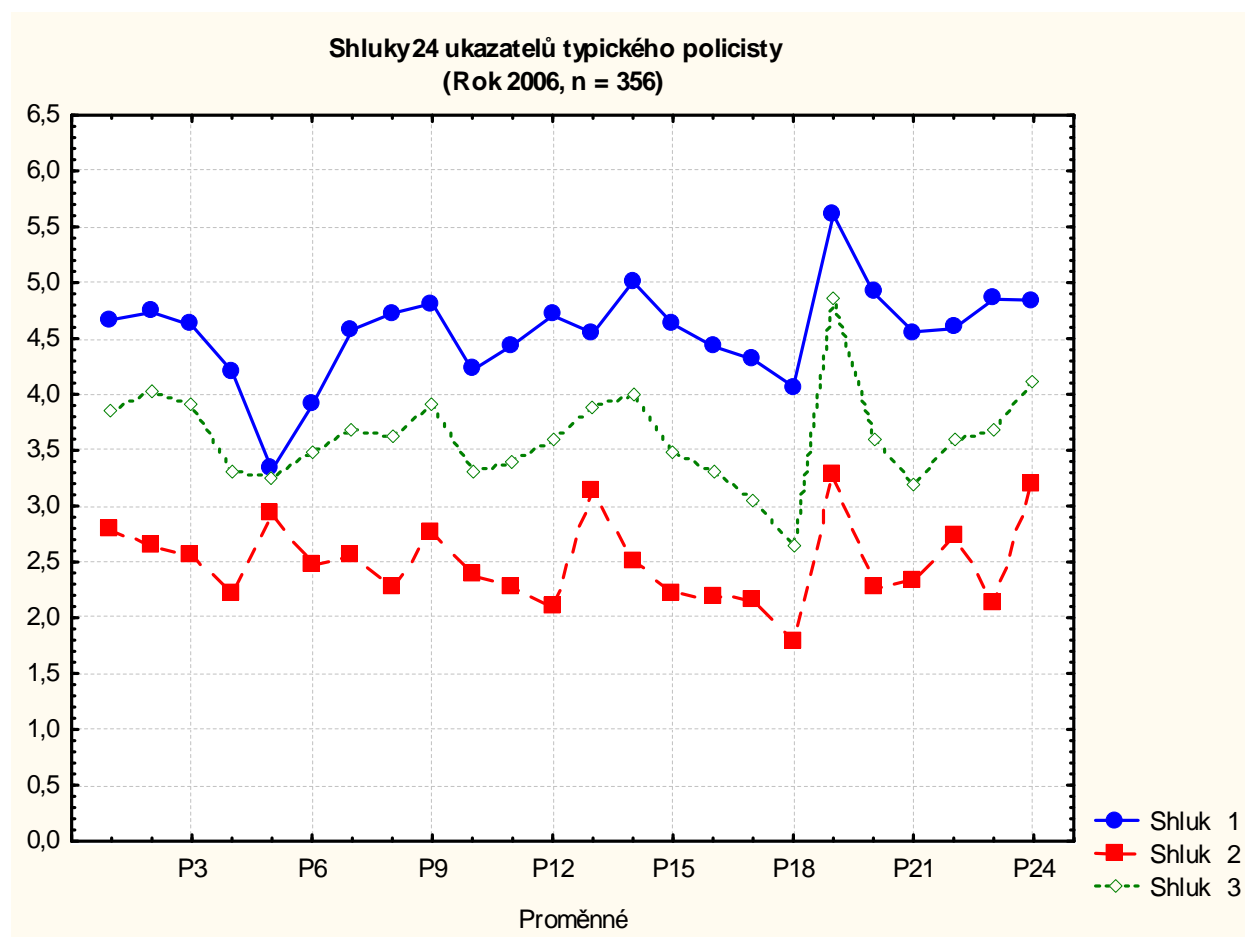
Data výzkumu byla - z důvodů porovnání - zpracována jednak dvoukrokovou shlukovou analýzou a jednak Wardovou metodou (I)¹⁵. V obou případech se počet tří skupin jevil jako nejvhodnější, a to jak pro posuzování typického, tak pro posuzování ideálního policisty, a v obou případech se dospělo k podobným profilům, které se zřetelně od sebe odlišovaly. Tyto skupiny však zahrnovaly rozdílný počet osob.

¹⁵ Toto zpracování provedla doc. ing. Hana Řezanková, CSc.

Co se týče **typického policisty**, byla jedna skupina charakteristická profilem (postaveným na průměru škálových hodnocení všech osob spadajících do této skupiny), který se nalézal na pozitivní straně škál, druhá skupina měla profil na negativní straně škál a profil třetí skupiny více méně osciloval kolem neutrálního bodu hodnocení – výsledky při použití dvoukrokové analýzy viz graf č. 3. Pracovně lze nazvat tyto profily jako *pozitivní typ, negativní typ a průměrný typ hodnocení*.¹⁶

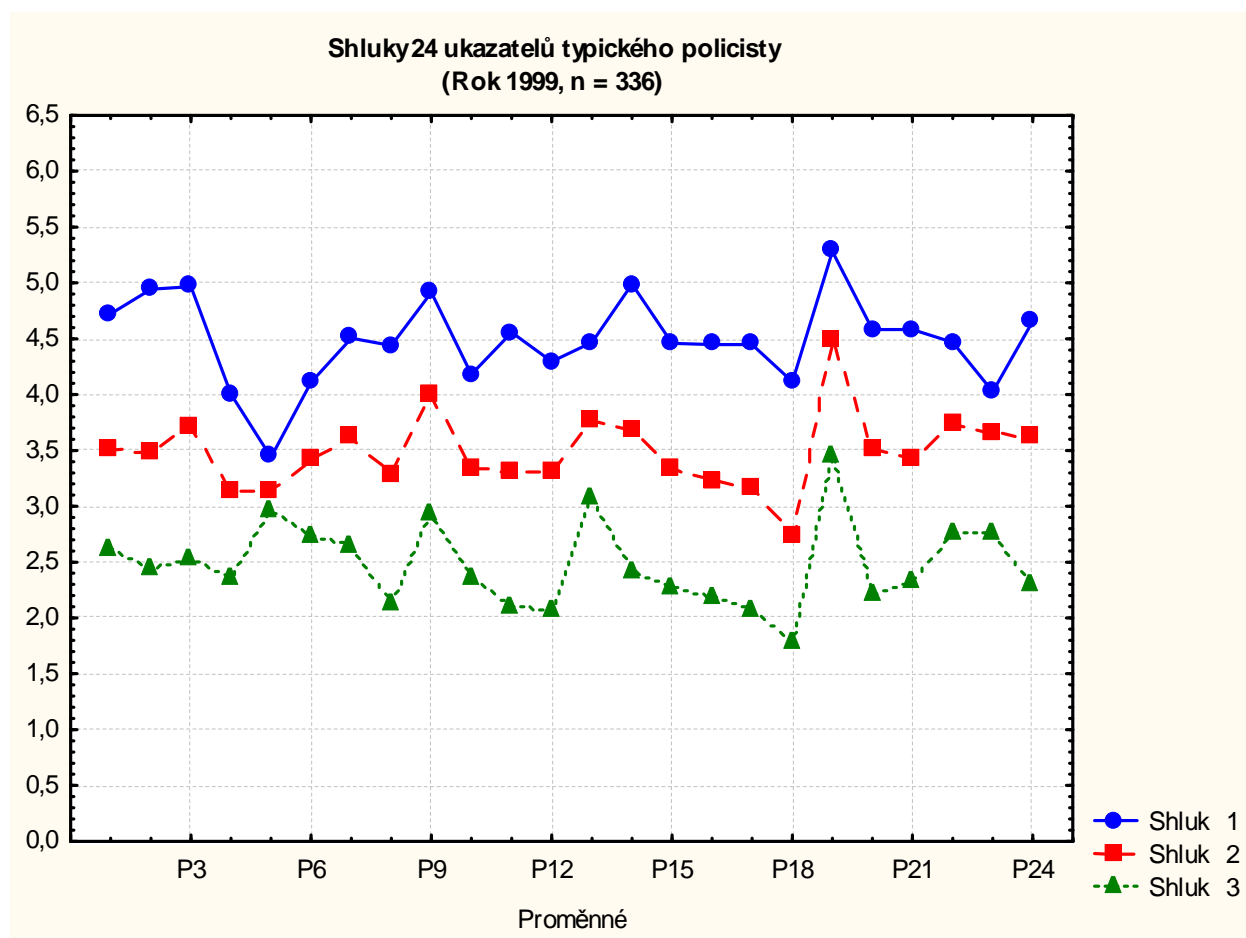
Stejný typ profilů byl zjištěn již i v roce 1999 - viz graf č. 4. (Pro data z roku 1995 tyto shluky zjišťovány nebyly.)

Graf č. 3 – Typický policista, r. 2006



¹⁶ Za použití dvoukrokové shlukové analýzy spadalo pod pozitivní typ 17,7 % osob, pod negativní 27,0 % osob a pod průměrný typ 55,3 % osob, tedy nejméně osob spadalo pod pozitivní typ. Za použití Wardovy metody (I) shlukové analýzy se dospělo k poněkud odlišným číslům. Pod pozitivní typ spadalo 35,1 % osob, pod negativní 16,0 % osob a pod průměrný typ spadalo 48,9 % osob, tedy nejméně osob spadalo pod negativní typ.

Graf č. 4 – Typický policista, r. 1999



Rovněž v případě ideálního policisty byly získány tři zřetelně odlišné profily hodnocení, které se však všechny, přirozeně, pohybovaly na pozitivní straně škál a byl mezi nimi jen malý, i když zaznamatelný rozdíl. Kvůli stručnosti vyjádření byly opět nazvány jako pozitivní, negativní a průměrný typ hodnocení.¹⁷

Nejen metodologický exkurz. Rozdíly výsledků (v tomto případě) dvou svým zaměřením stejných metod zpracování dat staví výzkumníka před otázku, která metoda je vhodnější, kterou by měl spíše použít. Například za použití dvoukrokové analýzy byly zjištěny velké rozdíly mezi počtem osob spadajících pod nalezené tři

¹⁷ Za použití dvoukrokové analýzy spadalo pod pozitivní typ ideálního policisty 46,1 % osob, pod negativní 21,9 % osob a pod průměrný 32,0 % osob, tedy nejvíce osob spadalo pod pozitivní typ. V případě Wardovy metody (I) se ukázalo, že pod pozitivní typ spadalo 32,9 % osob, pod negativní 24,7 % a pod průměrný 42,4 %, tedy nejvíce osob spadalo pod průměrný typ.

typy hodnocení typického a ideálního policisty, zatímco při použití Wardovy metody (I) tomu tak nebylo. V případě výsledků první metody je možná dvojí a odlišná interpretace.

Buď je přiměřené a odpovídající realitě, že pokud jde o typického policistu je pochopitelně více zastoupen negativní typ než pozitivní, zatímco v případě ideálního policisty pochopitelně převažuje pozitivní typ. Pak zjištěné výsledky spíše odpovídají realitě a tato metoda zpracování dat je dobře použitelná.

Nebo ji lze interpretovat jako rozporuplnou – tj. osoby, které hodnotí určitým způsobem (pozitivněji, negativněji) by se přece měly projevovat stejně, bez ohledu na to, co se hodnotí (zde konkrétně typický nebo ideální policista), takže by procento osob pozitivního i negativního typu mělo být dosti podobné, jak se to ukázalo za použití Wardovy metody (I) a ne tak radikálně odlišné, jako to bylo zjištěno v tomto druhu shlukové analýzy.

Přijala-li by se domněnka, že směr hodnocení (pozitivnější, negativnější) zůstává u osoby celkem stabilní, pak by Wardova metoda (I) mohla být přijata pro zpracování dat spíše, než metoda dvoukroková. Přijalo-li by se vysvětlení o přiměřenosti rozdílu mezi typy hodnocení typického a ideálního policisty, pak bude spíše vhodnější metoda dvoukroková.

Záleží tedy na výzkumníkovi, jak nahlíží dané jevy a které souvislosti preferuje. Další obecný závěr by mohl být, že také postup statistického zpracování ovlivňuje zjištění výzkumu a jeho interpretaci.

Pro zpracování dat výzkumu se nakonec použilo dvoukrokové analýzy. Jednak byla již uplatněna v r. 1999 (výsledky viz graf č. 4) a jednak podrobnější věcná zjištění, která se týkala typického policisty, byla v základu v obou metodách stejná.

Ukázalo se, že pohlaví osob, věk, délka policejní praxe a druh studentů měly v tomto výzkumu souvislost s typem hodnocení typického policisty.¹⁸

Proporcionálně více mužů než žen patřilo ve svém hodnocení typického policisty k pozitivnímu typu, a proporcionálně více žen než mužů patřilo k negativnímu typu. Zatímco ve skupině mužů patřilo k pozitivnímu typu 25,4 % mužů, ve skupině žen to bylo jen 10,1 %. K negativnímu typu patřilo jen 16,9 % mužů, ale již 36,9 % žen, tedy žen více než 2 x častěji. **Ženy ve srovnání s muži hodnotily typického policistu mnohem negativněji.** Toto však nebylo v roce 1999 zjištěno.

Rovněž věk se v hodnocení projevil. 33 % osob starších 25 let patřilo k pozitivnímu typu, zatímco v případě osob mladších to bylo jen 11,2 % osob. Pokud šlo o negativní typ hodnocení, jen 12,0 % osob starších k němu patřilo, zatímco z osob mladších sem patřilo již 32,8 %. **Starší osoby (nad 25 let) tedy měly výraznou tendenci hodnotit typického policistu pozitivněji.** Toto zjištění bylo v rozporu s tím, které bylo získáno v roce 1999.

Délka policejní praxe také hrála při hodnocení roli. Dvě pětiny osob (39,8 %), které neměly žádnou policejní praxi patřily k negativnímu typu hodnocení, ale co se týkalo osob s praxí, bylo to jen 7,2 % osob. Osoby s praxí rovněž téměř 6krát častěji patřily k pozitivnímu typu hodnocení typického policisty (35,3 % vs. 6,5 %). **Policejní praxe se zřejmě promítla do pozitivnějšího obrazu typického policisty.** Také toto zjištění bylo v rozporu s tím, které bylo získáno ve výzkumu z roku 1999.

Ukázalo se dále, že v souboru osob zkoumaných v roce 2006 se z hlediska hodnocení výrazně vyčlenila skupina těch, kteří interně studovali na PA ČR a byli policisty. Ti viděli typického policistu především v pozitivním světle. Do pozitivního typu jich patřilo 34,8 %, avšak do negativního jen 7,1 %. Naproti tomu jen 6,6 % ostatních studentů spadalo pod pozitivní typ hodnocení, ale pod negativní to bylo již 39,6 %. Toto zjištění koresponduje se dvěma předchozími.

¹⁸ Podrobněji viz Moulisová, M.: Diferencovanost hodnocení policisty. In Sborník z vědeckovýzkumných výstupů z Výzkumného záměru PA ČR na léta 2004-2008. Praha: PA ČR, 2008.

Vzhledem k tomu, že základní profily hodnocení typického (ale ovšem i ideálního) policisty se – jak bylo zjištěno – opakují, a to bez ohledu na vzorek zkoumaných osob, zdá se být oprávněn předpoklad o validitě získaných dat. Proto lze zjištěním z roku 2006, týkajících se demografických a dalších charakteristik, i když jsou v rozporu s těmi z roku 1999, přiřkládat váhu. Pro odpovídající interpretaci těchto zjištění by však bylo třeba zvažovat více souvislostí.

Rozdíly v hodnocení podle škál

Kromě zjištění o významné odlišnosti typu celkového hodnocení typického policisty podle pohlaví, věku a délky policejní praxe bylo dále podrobněji sledováno také to, ve kterých charakteristikách (škálách) konkrétně se projevila významná odlišnost hodnocení z hlediska pohlaví a policejní praxe.¹⁹

Tato odlišnost je zde presentována jednak prostřednictvím *nejčastěji se vyskytujícího hodnocení* (je tedy postavena na statistickém parametru modus), a následně prostřednictvím součtu procent *negativního hodnocení* (resp. takového, které má ve škálách číselnou hodnotu 5-7), které byly zjištěny u významně se odlišujících škál.

Rozdíly podle **pohlaví**. Statisticky významné rozdíly v hodnocení mužů a žen, které se týkaly typického policisty, byly shledány u šesti škál.

Ženy, na rozdíl od mužů, *viděly typického policistu nejčastěji jako:*

- spíše /5. pozice na škále/ pomalého (38 % žen),
- ani bystrého, ani hloupého /4. pozice na škále/ (36,3 % žen),
- ani inteligentního ani neinteligentního (36,3 % žen),
- spíše zahálčivého (33,5 % žen),
- spíše líného (šlo o 31,3 % žen) a
- středně /6. pozice na škále/ důležitého (31,3 % žen).

¹⁹ Údaje týkající se věku osob ve vztahu k odlišnostem hodnocení podle škál počítány nebyly.

Muži se významně odlišovali od žen v tom, že *nejčastěji hodnotili typického policistu jako:*

- spíše /3. pozice na škále/ inteligentního (41,2 % mužů),
- ani rychlého, ani pomalého (33,9 % mužů),
- spíše bystrého (33,9 % mužů)
- spíše pracovitého (32,3 % mužů),
- spíše ctižádostivého (šlo o 31,6 % mužů) a
- ani skromného, ani důležitého (31,6% mužů).

Součty *negativních hodnocení* u výše uvedených škál, v nichž se muži od žen významně odlišovali, jsou následně uváděny podle velikosti rozdílu mezi nimi. Největší rozdíl byl ve škále skromný-důležitý (22,8 %), dále rychlý-pomalý (19,8 %), pracovitý-zahálčivý (11,3 %), bystrý-hloupý (8,7 %), ctižádostivý-líný (8,6 %) a nejmenší ve škále inteligentní-neinteligentní (7,2 %).

Charakteristická a významná odlišnost v hodnocení typického policisty ženami a muži je tedy v následujícím. **Ženy** měly zřetelnou tendenci vidět typického policistu jako (hrajícího si na) dosti důležitého, avšak přitom spíše - pomalého, zahálčivého a líného, o němž však nelze říci, zda je bystrý a inteligentní.

Naproti tomu v posuzování mužů - ve srovnání se ženami - významně převládalo pozitivnější hodnocení. **Muži** percipovali typického policistu především jako nehrajícího si na důležitého, o němž sice nelze říci, zda je pomalý nebo rychlý, zato však je spíše - pracovitý, ctižádostivý, bystrý a inteligentní.

Policejní praxe, a rovněž někdy také i její délka, se projevila jako významná ve více konkrétních hodnoceních typického (ale poněkud také i ideálního policisty), než jak tomu bylo, pokud šlo o pohlaví. Respektive ve více škálách byla patrná významná odlišnost hodnocení podle zapojenosti do policejní praxe.

Hranici odlišnosti tvořila ve většině škál skutečnost existence policejní praxe. Dělicí linie byla mezi osobami, které neměly žádnou policejní praxi, a těmi, které ji měly (217 vs. 139 osob). V případě jedné škály byla zjištěna hranice odlišnosti mezi osobami bez praxe včetně těch, které měly praxi do 1 roku, a těmi s praxí větší než

jeden rok (240 vs. 116 osob). V případě další škály byla tato hranice tvořena osobami s praxí více než 5 let a těmi ostatními (51 osob vs. 305 ostatních).

Osoby bez policejní praxe (217 osob), event. s malou policejní praxí se významně odlišovaly od osob s policejní praxí v tom, že **nejčastěji viděly typického policistu** jako:

- ani dobrého, ani špatného (40,0%),
- ani spravedlivého, ani nespravedlivého (40,0 %),
- spíše /5. pozice na škále/ pomalého (36,8 %),
- ani statečného, ani zbabělého (36,5 %),
- ani čestného, ani nečestného (36,5 %),
- ani bystrého, ani hloupého (36,0 %),
- ani inteligentního, ani neinteligentního (35,6 %),
- spíše zahálčivého (35,4 %),
- ani aktivního, ani pasivního (35,1 %),
- spíše líného (33,2 %),
- ani přátelského, ani nepřátelského (31,7 %),
- spíše zaujatého (31,4 %) a
- středně /6. pozice na škále/ důležitého (30,3 %), event.
- spíše /3. pozice na škále/ dbá na zákonnost (38,3 %) /týkalo se i osob s praxí do jednoho roku; šlo tedy o 240 osob/.

Naproti tomu **nejčastější hodnocení osob s policejní praxí**, kterým se konkrétně významně odlišovaly od těch bez praxe, bylo následující. **Typický policista** je, podle nich:

- spíše /3. pozice na škále/ inteligentní (47,6 %),
- spíše spravedlivý (44,5 %),
- spíše statečný (44,0 %),
- spíše bystrý (41,6 %),
- spíše dobrý (38,0 %),
- spíše pracovitý (38,0 %),
- spíše čestný (37,6 %),
- spíše aktivní (33,7 %),
- spíše ctižádostivý (33,0 %),

- spíše přátelský (33,0 %),
- spíše rychlý (30,8 %),
- ani skromný, ani důležitý (29,4 %) a
- spíše nestranný (27,3 %), event.
- ve střední /2. pozice na škále/ míře dbá na zákonnost (37,8 %) ²⁰;
- spíše poctivý (45,0 %) ²¹.

Dále jsou sestupně podle velikosti uváděny rozdíly vytvořené součtem negativních hodnocení obrazu typického policisty u škál, které se významně odlišují podle policejní praxe. *Rozdíly v negativním hodnocení u osob bez a s policejní praxí* byly následující.

Největší rozdíl (29,8 %) byl u škály „zaujatý-nestranný“. To znamená, že cca o 30 % více osob bez praxe vidělo typického policistu jako zaujatého, ve srovnání s osobami, které policejní praxi měly. Další rozdíly mezi těmito dvěma skupinami v procentech negativního hodnocení:

- pracovitý-zahálčivý (27,8 %),
- inteligentní-neinteligentní (27,6 %),
- skromný-důležitý (27,2 %),
- čestný-nečestný (27,0 %),
- bystrý-hloupý (25,8 %),
- rychlý-pomalý (25,1 %),
- ctižádostivý-líný (23,7 %),
- přátelský-nepřátelský (17,4 %),
- spravedlivý-nespravedlivý (14,5 %),
- aktivní-pasivní 13,8 %),
- statečný-zbabělý (13,2 %), a event.
- dbá na zákon-nedbá na zákon (rozdíl 9,9 %) ²².

Ve škále „poctivý-nepoctivý“ jen 13,7 % osob, které měly více než pětiletou praxi, hodnotilo typického policistu negativně, ale z ostatních osob (bez praxe a s praxí do pěti let) ho tak hodnotilo již 27,6 %.

²⁰ Patřily sem pouze osoby, které měly více než roční policejní praxi.

²¹ Patřily sem pouze osoby s více než pětiletou praxí; šlo o 51 osob.

²² V tomto případě je hranice odlišnost tvořena policejní praxí větší než 1 rok.

Osoby bez policejní praxe ve srovnání s těmi, které měly policejní praxi, hodnotily tedy **typického policistu** výrazně negativněji především v kvalitách *nestrannosti, pracovitosti, inteligence a bystrosti, skromnosti, čestnosti, rychlosti, ctižádostivosti, a event. poctivosti*. Další rozdíly v negativním hodnocení již nebyly tak výrazné.

Také v *hodnocení ideálního policisty* bylo zjištěno několik významných rozdílů *podle délky policejní praxe*.

Osoby s žádnou praxí (šlo o 217 osob) nejčastěji (31,2 %) měly za to, že ideální policista by neměl být ani citlivý, ani necitlivý /4. pozice na škále/, zatímco osoby s praxí nejčastěji (32,3 %) požadovaly, aby byl středně citlivý /2. pozice na škále/.

Nejčastějším (31,2 %) požadavkem na ideálního policistu, pokud šlo o kvalitu „mírumilovný-násilný“, u osob bez praxe včetně těch s praxí do jednoho roku (šlo o 240 osob) byl zaznamenán neutrální bod hodnocení /4. pozice na škále/. U osob s praxí delší než 1 rok to byla nejčastěji (37 %) pozice druhá.

Odlišnost byla rovněž zaznamenána ve škále „skromný-důležitý“. Osoby nad 5 let policejní praxe by nejčastěji (39,1 % osob) chtěly mít ideálního policistu spíše skromného, osoby ostatní, tj. s menší praxí nebo bez ní, pak nejčastěji (32,5 % osob) volily pozici 4., tedy ani skromný, ani důležitý.

Tedy i co se týče ideálního policisty měly **osoby s policejní praxí** relativně vyšší požadavky na některé ideální kvality policisty, zejména takové, které se týkaly citlivého způsobu jednání.²³

²³ Zde bychom mohli spatřovat souvislost se školením policistů k citlivějšímu způsobu jednání vůči obětem trestné činnosti.

ZÁVĚRY A DISKUSE

Výsledky naznačují, že zjištění výzkumu mohou mít obecnější platnost, a to zejména s přihlédnutím k opakovaně potvrzovaným shodným závěrům. Charakteristiky obrazu policisty (ať typického, nebo ideálního) mají totiž určitou základní stabilitu. Zjištěný tvar profilů by proto mohl poskytovat jakýsi normativní model hodnocení policisty. Aby však tento závěr nebyl jen kondicionálem, bylo by vhodné provést výzkum i na jiných souborech osob.

Zdá se zřejmé, že typický policista, i když pravděpodobně má profesionální základ i zárodky potřebných kvalit, se nejeví jako osoba výraznějších charakteristik. Pouze kvalita „dbá na zákon“ byla patrnější v jinak nevýrazném průměrném profilu typického policisty; její stupeň je však ještě dosti daleko od ideálního stavu. Tomu se ale naopak zřejmě blíží faktor síly; opakovaně se totiž ukazuje, že ideálu více méně odpovídá. Typický policista dále také zřejmě postrádá větší stupeň kvalit poctivosti, pracovitosti a inteligence.

Při výběru policistů by proto bylo vhodné více zohledňovat inteligenci uchazeče. Pokud jde o poctivost a pracovitost, jistě bude záležet na vedoucím pracovníkovi, jak dokáže motivovat k práci a sledovat poctivé jednání podřízeného.

Zkoumané osoby nahlížely typického policistu z pohledu mravních kvalit, způsobu jednání, aktivity a síly. Takto strukturovaný základní pohled posuzování se v předchozím výzkumu neuplatnil. Zejména nahlížení policisty z mravního základu bylo relativně nové.

Opakovaně se ukázalo, že v případě ideálního policisty byl největší důraz kladen na to, aby policista podával kvalitní výkon, poté, aby měl tomu odpovídající žádoucí charakteristiky a aby byl aktivní ve své práci.

Z hlediska charakteru celkového hodnocení typického (ale i ideálního) policisty bylo patrné, že zkoumané osoby bylo možno rozdělit do skupin, a to na pozitivní, neutrální a negativní typ hodnocení. Ženy patřily významně častěji k negativnímu

typu. Významné rozdíly mezi hodnocením mužů a žen, pokud šlo o typického policistu, byly zejména v charakteristikách aktivity, pracovitosti a inteligence.

Osoby s policejní praxí a starší osoby (což jistě spolu souvisí) patřily významně častěji k pozitivnímu typu hodnocení. Významné rozdíly mezi hodnocením typického policisty osob bez policejní praxe a s policejní praxí byly rovněž v charakteristikách pracovitosti a inteligence, dále také především v kvalitách nestrannosti a poctivosti. Co se týkalo ideálního policisty, měly osoby s policejní praxí relativně vyšší požadavky také na kvality, které souvisely s citlivým způsobem jednání.

Zjištění o tom, že ženy hodnotily typického policistu negativněji než muži a že osoby s policejní praxí ho posuzovaly pozitivněji než osoby bez praxe, byla jediná v rozporu s výsledky předchozího výzkumu. To, jak byl koncipován výzkum, však neumožňovalo sledovat souvislosti, které by mohly tyto rozpory plauzibilně interpretovat. Nicméně je možné mít přinejmenším za to, že v tomto výzkumu zjištěné příznivější hodnocení typického policisty s policejní praxí, ve srovnání s těmi bez praxe, je psychologicky pochopitelné.

Kromě věcných zjištění o percepce policisty přinesl výzkum i k metodologii se vztahující poznatky. Bylo patrné, že různé statistické metody použité ke zpracování dat poskytují poněkud odlišné výsledky, čímž mohou ovlivnit interpretaci dat a závěry výzkumu. Záleží proto na výzkumníkovi, v jakých souvislostech nahlíží zkoumaný problém.

Použitá metoda zkoumání kvalit policisty se zdá být přínosná z hlediska možnosti dobré výpovědi o nich. Bylo by proto vhodné ji výzkumně využívat. Avšak nejen to. Tato metoda by mohla být používána i při hodnocení práce konkrétního policisty.

Poznámka

V článku jsou některé jinde neuváděné výsledky výzkumu zpracovány podrobněji, jiné jen odkazují na některá již dříve publikovaná podrobnější zpracování. Vzhledem k této skutečnosti, a také proto, že výsledky současného výzkumu jsou srovnávány s dřívějšími výzkumy, uvádím i seznam publikací, k nim se vztahujících.

Publikace k dřívějším výzkumům

MOULISOVÁ, M.: Obraz policisty v očích studentů PA ČR. *Policista*, 1995, č. 6, s. 19.

MOULISOVÁ, M.: Profil policisty z pohledu studentů Policejní akademie ČR. *Kriminalistika*, 1996, č. 2, s. 149-154.

MOULISOVÁ, M.: Jak studenti policejních škol vidí policistu. *Policista*, 2002, č. 4, př. XV-XVI.

MOULISOVÁ, M.: Metodologické problémy zpracování výzkumného úkolu. In *Teoretická reflexe a identifikace společenských potřeb ve vazbě na aktuální problémy policejní praxe*. Sborník PA ČR, 2003, II. díl, s. 265-272.

MOULISOVÁ, M.: Image policisty z pohledu studentů dvou policejních škol. *Kriminalistika*, 2003, č. 2, s. 118-138.

Publikace k současnému výzkumu

MOULISOVÁ, M.: Opakované zkoumání image policisty. (Repeated research of the policeman's image). [online] Bramshill (GB) : CEPOL, 2007 [cit. 21.9.2007] Dostupné v databázi e.Doc: <http://edoc2.iuscrim.mpg.de/display.epl>

MOULISOVÁ, M.: Image policisty opakovaně. *Bezpečnostní teorie a praxe*. Zvláštní číslo, díl II. Praha : Policejní akademie ČR, 2007, s. 283-290.

MOULISOVÁ, M.: Kvality „typického“ policisty? *Policista*, 2008, č. 1, s. 38-39.

MOULISOVÁ, M.: Diferencovanost hodnocení policisty. In *Sborník vědeckovýzkumných výstupů z Výzkumného záměru Policejní akademie ČR v Praze na léta 2004-2009*. Praha : PA ČR, 2008, s. 95-107.

Moulisová, M.

Shrnutí výsledků výzkumu

Souhrn

V roce 2006 proběhl opakovaný výzkum percepce typického a ideálního policisty. Subjekty výzkumu byli především studenti Policejní akademie ČR, ale i další osoby (celkem se výzkumu zúčastnilo 356 osob). I přes statistickou nenáhodnost a heterogenitu vzorku se ukázalo, že základní profil hodnocení postavený na metodě sémantického diferenciálu zůstával stejný, jako při výzkumech z roku 1999 a 1995, a to i přes různost zkoumaných osob a doby výzkumu. Jediný rozdíl byl v tom, že v případě typického policisty byl tento profil relativně nejpříznivější v roce 1999, a relativně nejméně příznivý v roce 1995.

Typický policista je opakovaně v průměru nahlížen jako osoba nevýrazných kvalit, která však nepostrádá zárodky potřebných charakteristik. Od ideálního stavu je vzdálen zejména v kvalitách poctivosti, pracovitosti a inteligence. Pokud jde o podobu ideálního policisty, opakovaně byl největší důraz kladen na to, aby policista především podával kvalitní výkon, dále, aby měl tomu odpovídající žádoucí charakteristiky a aby byl aktivní ve své práci.

Shluková analýza odhalila v posuzování typického policisty tři zřetelně odlišné skupiny osob, které představovaly pozitivní, negativní a průměrný typ hodnocení. Ženy a osoby bez policejní praxe patřily významně častěji k negativnímu typu, osoby s policejní praxí a starší patřily významně častěji k pozitivnímu typu. Ženy ve srovnání s muži postrádaly u typického policisty především aktivitu, pracovitost a inteligenci. Naopak osoby s policejní praxí oproti osobám bez této praxe viděly typického policistu významně častěji jako pracovitého, inteligentního, nestranného a poctivého.

Výzkum přinesl také některé metodologické podněty. Bylo patrné, že různé postupy statistického zpracování mohou vést k odlišné interpretaci dat. Pokud jde o metodu sémantického diferenciálu, zdá se být doporučitelná i při hodnocení práce policisty.

Moulisová, M.

Research results

Summary

In the year 2006, repeated research on perception of an ideal and a typical policeman took place. The respondents in the research included mainly students of the Police Academy of the Czech Republic, as well as other persons (a total of 356 people participated in the research). Despite the fact that the sample was not statistically random and was heterogeneous, it turned out that the basic profile of evaluation based on the semantic differential method remained the same as in the case of research from the years 1999 and 1995, despite the difference of examined persons and the time of research. The only difference consisted in the fact that in the case of a typical policeman, this profile was relatively the most favourably in the year 1999, and relatively least favourable in the year 1995.

The typical policeman is repeated viewed on average as a person of indistinctive qualities, but not missing the rudiments of the necessary characteristics. He is remote from the ideal state mainly in the qualities of honesty, diligence and intelligence. In terms of an ideal policeman, repeatedly the most accentuated fact was to present good-quality achievement, next that he should have the desirable characteristics and ought to be active in his work.

Cluster analysis detected three distinctly different groups of people in the assessment of a typical policeman, which represented a positive, negative and average type of assessment. Women and people without experience in police practice belonged considerably more frequently to the negative type, persons with experience in police practice and elder people more frequently belonged to the positive type. Compared to men, women mainly saw a lack of activity, diligence and intelligence in a typical policeman, compared to men. People with experience in police practice, on the other hand, saw a typical policeman considerably more frequently as diligent, intelligent, impartial and honest, compared to those without this experience.

The research has also brought some methodological stimuli. It was evident that the methods of statistical processing may lead to diverse interpretations of data. As to the method of semantic differential, it appears to be recommendable for evaluating policemen's work, too.

Moulisová, M.

Zusammenfassung der Forschungsergebnisse

Zusammenfassung

2006 fand eine wiederholte Erforschung der Perzeption des typischen und idealen Polizisten statt. Die Subjekte der Forschung waren insbesondere Studenten der Polizeiakademie der ČR, aber auch weitere Personen (insgesamt nahmen an der Erforschung 356 Personen teil). Auch trotz der statistischen Nichtzufälligkeit und der Heterogenität des Musters zeigte sich, dass der Grundprofil der Beurteilung, der auf der Methode des semantischen Differentials aufgebaut war, wie bei den Forschungen 1999 und 1995 gleich blieb und zwar auch trotz der Verschiedenheit der erforschten Personen und des Zeitpunktes der Forschung. Der einzige Unterschied bestand darin, dass im Falle eines typischen Polizisten dieser Profil 1999 relativ am günstigsten und 1995 relativ am wenigsten günstig war.

Der typische Polizist wird im Durchschnitt wiederholt als eine Person von ausdrucksloser Qualität betrachtet, die allerdings Anzeichen der notwendigen Charakteristiken nicht entbehrt. Vom idealen Zustand ist er insbesondere in der Qualität der Ehrlichkeit, Arbeitsamkeit und Intelligenz entfernt. Was die Gestalt des idealen Polizisten betrifft, wiederholt wurde am meisten betont, dass der Polizist insbesondere eine Leistung erbringen soll, weiterhin dass er dazu die entsprechenden erwünschten Eigenschaften haben muss und dass er in der Arbeit aktiv sein soll.

Die Bündelanalyse entdeckte bei der Beurteilung des typischen Polizisten drei deutlich unterschiedliche Gruppen von Personen, die bei der Beurteilung einen positiven, negativen a durchschnittlichen Typ darstellten. Frauen und Personen ohne polizeiliche Praxis gehörten bedeutend mehr zum negativen Typ, Personen mit der

polizeilichen Praxis und ältere Personen gehörten bedeutend mehr zum positiven Typ. Frauen haben im Vergleich mit Männern beim typischen Polizisten vor allem Aktivität, Arbeitsamkeit und Intelligenz vermisst. Dagegen Personen mit polizeilicher Praxis gegenüber den Personen ohne diese Praxis betrachteten den typischen Polizisten bedeutend mehr als einen arbeitsamen, intelligenten, parteilosen und ehrlichen Menschen.

Die Forschung erbrachte auch einige methodologische Impulse. Es wurde deutlich, dass verschiedene Verfahren bei der statistischen Verarbeitung zur unterschiedlichen Interpretierung von Daten führen können. Was die Methode des semantischen Differentials betrifft, erscheint sie auch bei der Beurteilung der Arbeit des Polizisten als empfehlenswert.