

**Mimořádná zpráva
Národní koordinační skupiny pro digitální vysílání v České republice**

Vypnutí zemského analogového televizního vysílání z vysílačů velkého výkonu
v územní oblasti České Budějovice 30. června 2010.

Obsah:

A. Popis stávajícího stavu a vývoje	2
B. Přílohy	5

A. POPIS STÁVAJÍCÍHO STAVU A VÝVOJE

I. Aktuální stav

V souladu s nařízením vlády č. 161/2008 Sb., o technickém plánu přechodu zemského analogového televizního vysílání na zemské digitální televizní vysílání (nařízení vlády o technickém plánu přechodu) (dále jen „NV TPP“), a se zákonem č. 304/ 2007 Sb., kterým se mění některé zákony v souvislosti s dokončením přechodu zemského analogového televizního vysílání na zemské digitální televizní vysílání (dále jen „digi novela“), postupný přechod na digitální televizní vysílání (dále jen „DTV“) probíhá v příslušných regionech. Další územní oblasti, kde dojde k vypnutí zemského analogového televizního vysílání z vysílačů velkého výkonu (dále jen „ATV“), se stane územní oblast České Budějovice. Vypnutí ATV z vysílačů velkého výkonu se dotkne území, které dnes pokrývá zejména vysílač Klet', Radimovice a Mařský vrch. Základní prvky kampaně již běží od podzimu 2008. Od dubna 2010 byla zahájena v dotčené územní oblasti 3 měsíční cílená informační kampaň, která graduje směrem k datu vypnutí ATV. Hlavním úkolem informační kampaně je připravit obyvatele na přechod a vypnutí ATV v územní oblasti.

I.I. Vypnutí zemského analogového televizního vysílání z vysílačů velkého výkonu v územní oblasti České Budějovice

Termín vypnutí ATV z vysílačů velkého výkonu v územní oblasti České Budějovice je stanoven na 30. června 2010. Vypnutím se rozumí ukončení šíření ATV z vysílače velkého výkonu Klet', Radimovice a Mařský vrch.

Národní koordinační skupina pro digitální vysílání v České republice (dále jen „NKS“) nezná žádné důvody, které by vypnutí ATV bránily. Podmínky pro vypnutí ATV z vysílačů velkého výkonu stanovené § 4 odst. 3 NV TPP budou naplněny, tzn. doba souběžného ATV a DTV byla zajištěna po dobu minimálně 6 měsíců, zahájení a trvání informační kampaně je zabezpečeno více jak 3 měsíce před vypnutím.

Rozsah pokrytí územní oblasti zemským DTV je prakticky shodný s pokrytím zemského ATV. Tím je plněna i podmínka plynoucí z čl. II odst. 1 digi novely.

I.II. Rozsah příjmu v oblasti České Budějovice

Vypnutí ATV z vysílačů velkého výkonu se dominantně týká Jihočeského kraje. Předpokládaný rozsah oblasti, kde bude ATV z vysílačů velkého výkonu vypnuto, je uveden v příloze č. 1. Zároveň je v příloze uvedeno předpokládané pokrytí oblasti DTV z hlavního vysílače Klet'.

II. Informační kampaň

Informační kampaň je nedílnou součástí celého procesu přechodu z ATV na DTV a je jednou ze základních podmínek, kterou stanovuje NV TPP pro vypnutí vysílače velkého výkonu v územní oblasti. Harmonogram části kampaně pro územní oblast České Budějovice je uveden v příloze č. 2.

Stav informovanosti obyvatelstva o vypnutí ATV v územní oblasti České Budějovice je dobrý. Na základě průzkumu vyplývá, že 93% občanů je informováno o tom, že dojde k ukončení zemského analogového televizního vysílání v územní oblasti. V územní oblasti již přešlo téměř 86% domácností na digitální televizní vysílání. Obyvatelé, kteří stále přijímají zemské analogové televizní vysílání, jsou připraveni příjem vyřešit do doby vypnutí. Dále 97% respondentů potvrdilo, že informační kampaň je dobrá nebo velmi dobrá. Kompletní výsledky průzkumů provedeného v územní oblasti České Budějovice v době před vypnutím ATV jsou uvedeny v příloze č. 3. Současná informační kampaň je zaměřena zejména na konkrétní územní oblast České Budějovice a poskytuje občanům komplexní informace o tom, jakým způsobem mohou stávající ATV nahradit DTV.

• Prvky informační kampaně

- Informační webová stránka
- Informační linka
- Promo aktivity
- Direct mailing
- Digi hlídky s interaktivním působením
- Komunikace se státní správou a samosprávou
- Mediální kampaň
- Mobilní marketing
- Informační brožury ad.

Informační kampaň je také vedena nebo podporována ze strany provozovatelů vysílání, operátorů sítí a dalších institucí např. Asociací spotřební elektroniky či Koalicí pro digitální televizní vysílání. Provozovatelé vysílání dle dohody zařazují do vysílání ATV programu z vysílače, který bude vypnut, speciální signální identifikátor nebo informační sdělení. Je podobně jako v předchozích případech dohodnuto, že i po ukončení ATV z vysílačů velkého výkonu bude na obrazovkách po krátkou dobu umístěno doplňkové informační sdělení pro ty z diváků, kteří ponechají řešení přechodu až na dobu skutečného vypnutí.

III. Sociální skupiny obyvatelstva a sociální a zdravotní ústavy

Specifickou skupinou ve vztahu k celému procesu přechodu ATV na DTV jsou zdravotně a tělesně postižení občané, senioři a sociální a zdravotní ústavy. Těmto skupinám je věnována v rámci přechodu na DTV zvláštní pozornost. Proto i v rámci

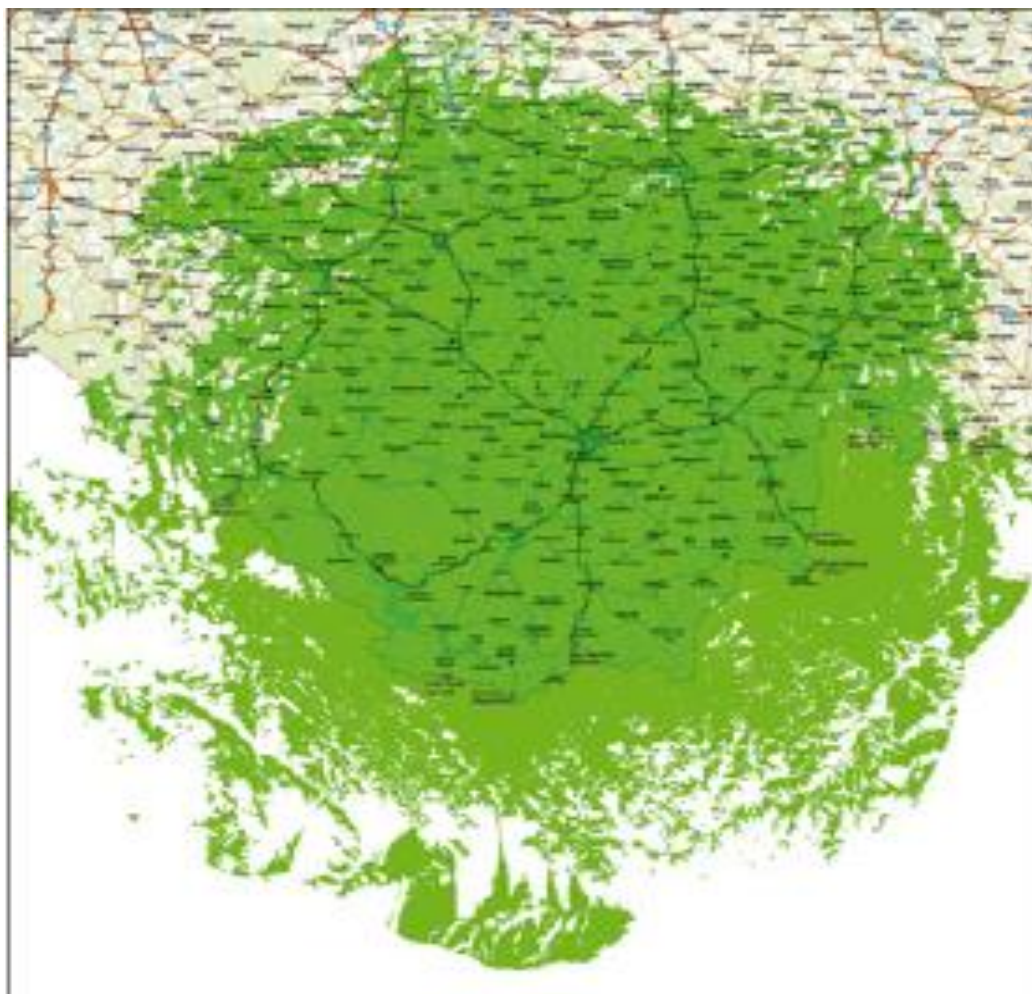
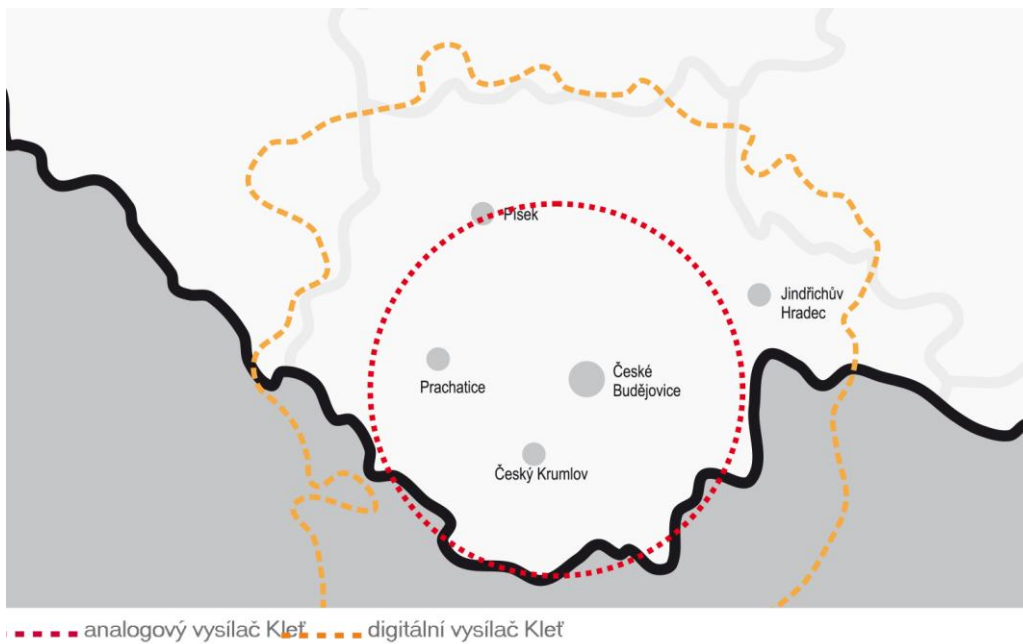
projektů informační kampaně je jedna samostatná část věnována programu informovanosti a technické pomoci. NKS se s předstihem podílí na návrhu vhodného řešení pro přechod na DTV a v případě sociálních a zdravotních ústavů se podílí na spolufinancování navrhovaných řešení.

- **Specifické a doplňkové prvky informační kampaně**

- Informační webová stránka www.ozp-digitalne.cz.
- Proběhne celkem 11 informačních seminářů pro OZP s ukázkami zapojení set-top boxů.
- Články do periodik, která OZP odebírají.
- Ve spolupráci s Národní radou osob se zdravotním postižením a Centry pro zdravotně postižené Jihočeského kraje byla zřízena informační střediska na adresách využívaných místními OZP. Zde mají možnost vyzkoušet si zapojit set-top box, získat odpovědi, rady, instrukce, tiskoviny. Celkem je v územní oblasti České Budějovice v provozu 9 středisek.
- DIGI brožura pro nevidomé v Braillovu písmu
- DVD s instruktážními návody jak správně zapojit a naladit různé typy set-top boxů. Tlumočeno do znakové řeči pro neslyšící.
- Osobní technická asistence až do bytu, výhradně pro OZP.
- Semináře pro obyvatele ústavů sociální péče.
- Navazující technická asistence pro individuální klienty žijících v ústavech sociální péče.

B. PŘÍLOHY

Příloha č. 1 : Pokrytí územní oblasti České Budějovice z vysílače Klet'



Příloha č. 2: Harmonogram informační kampaně pro územní oblast České Budějovice

Termíny plánovaného vypnutí - lokality vysílače				České Budějovice	
				Klet'	
Aktivita	březen 10	duben 10	květen 10	červen 10	červenec 10
Infolinka					
Web stránky					
Monitoring médií					
Motiv kampaně (Digiboy)					
ČESKÉ BUDĚJOVICE					
Mediální kampaň ČB					
Semináře pro státní správu a samosprávu					
Semináře pro veřejnost					
Street Promotion					
Direct mailing - obyvatelstvo					
Direct mailing - specifické CS					
Komunikace STA - bannery měst					
průzkumy					
mobilní marketing					
soutěž ddm					

Příloha č. 3 : Aktuální průzkum informovanosti obyvatelstva v územní oblasti České Budějovice (duben 2010)

Termín realizace: 29. 3. – 6. 4. 2010

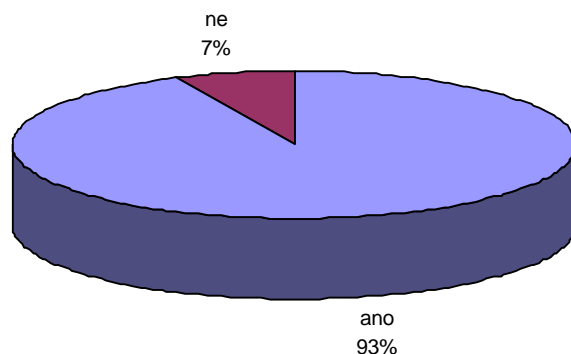
Požadovaný počet respondentů odpovídající stratifikaci v dané lokalitě: 600 dotazníků. Data byla sesbírána v územní oblasti České Budějovice (dle TPP)

Metoda realizace sběru dat: „Face to face“ rozhovory se záznamem do inventáře. Co nejširší rozložení souboru v rámci územní oblasti České Budějovice.

Hlavní výstupy průzkumu:

Víte o chystaném přechodu na digitální televizní vysílání?

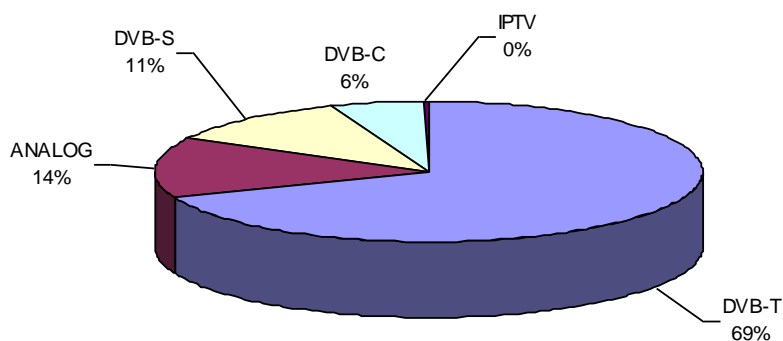
Víte o chystaném přechodu na digitální TV vysílání?



93 % domácností ví o chystaném přechodu na digitální televizní vysílání.

Jaký typ příjmu signálu ve vaší domácnosti v současnosti využíváte?

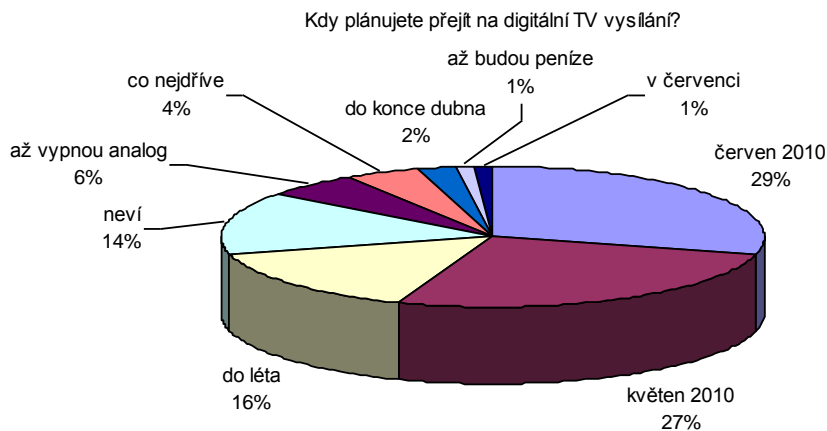
Jaký typ příjmu signálu ve vaší domácnosti v současnosti využíváte?



69 % přijímá zemský digitální signál, 14 % domácností stále přijímá analogový TV signál, 11 % přijímá satelitní signál, 6 % využívá kabelovou TV a statisticky nevýznamný počet má v domácnosti IPTV.

Kdy plánujete přejít na digitální TV vysílání?

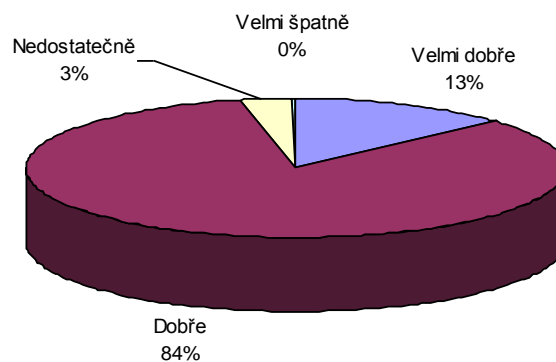
(Dotazování pouze respondenti přijímající analogový TV signál)



Naprostá většina respondentů plánuje přejít na digitální TV vysílání před vypnutím zemského analogového vysílání. Nikdo se nevyjádřil, že nechce vůbec na příjem digitálního vysílání přejít. (uvedená data jsou pouze orientační z hlediska velmi malého počtu respondentů v této kategorii).

Jak hodnotíte informovanost o přechodu na digitální televizní vysílání?

Jak hodnotíte informovanost o přechodu na digitální televizní vysílání?



13 % respondentů je velmi spokojeno s informační kampaní k přechodu na digitální TV vysílání, 84 % je spokojeno, 3 % vnímají kampaň jako nedostatečnou a statisticky nevýznamný počet respondentů jako velmi nedostatečnou.

Závěry z tohoto průzkumu a připravenost obyvatel územní oblasti České Budějovice potvrzuje také průběžný screening situace, který prostřednictvím dotazování provádějí také digihlídky.

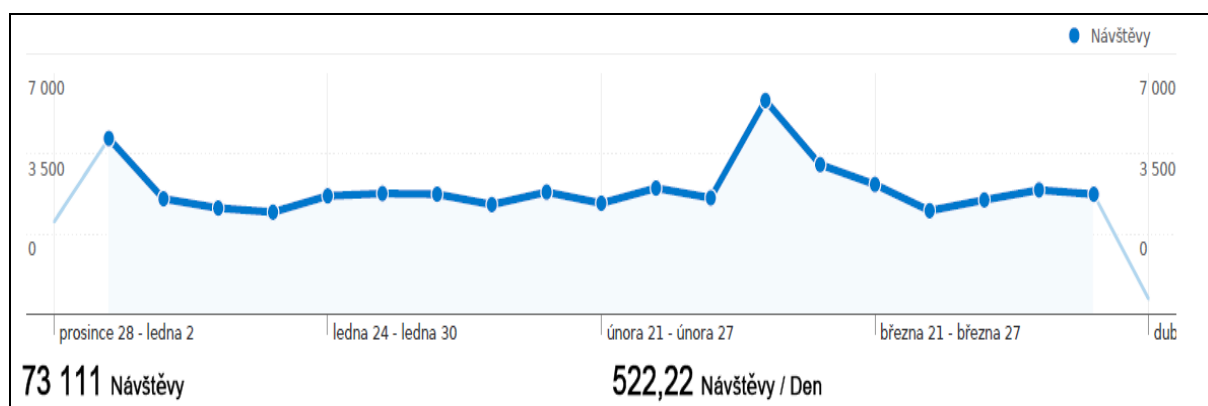
Příloha č. 4: Provoz webových stránek a infolinky

I. Webové stránky informační kampaně: www.digitalne.tv

Spuštění: 4. prosince 2008

Vývoj návštěvnosti: je patrný vliv tiskových zpráv i ostatní komunikace kampaně. Návštěvníci webu rovněž reagují na události související s digitalizací (např. zahájení zemského digitálního vysílání z vysílače Pardubice - Krásné) a hledají zde potřebné informace. Stránky představují důležitý informační zdroj pro občany.

Významným posunem v kvalitě poskytovaných informací bylo posílení interaktivních map a jejich doplnění o detailnější informace o vysílačích, jejich směrování atp. Z průběžného monitorování je patrné, že sekce Mapy pokrytí České republiky je jednou z nejnavštěvovanějších. Důraz je v rámci webu kladen také na aktuálnost poskytovaných informací.



Graf č.1.: Týdenní návštěvnost za celé období (1. 1. 2010 – 16. 5. 2010)

Základní obsahové prvky:

- interaktivní mapa ČR s grafickým znázorněním vypínání analogového vysílání,
- vyhledávač obcí podle územních oblastí s termíny vypínání analogového vysílání v jednotlivých oblastech,
- odkaz na telefonní informační linku,
- srozumitelní průvodci pro čtyři základní technologické platformy (terestrické vysílání, kabel, satelit, IPTV),
- fotografické návody zapojení a ladění set top boxu (různé technologie),
- poradna se zajištěním odborné zpětné vazby od zainteresovaných subjektů i od redakce,
- aktuality a tiskové zprávy, aktualizace informačních databází a tabulek,
- video sekce s aktuálními záznamy a reportážemi.

II. Webové stránky informační kampaně pro OZP: www.ozp-digitalne.cz

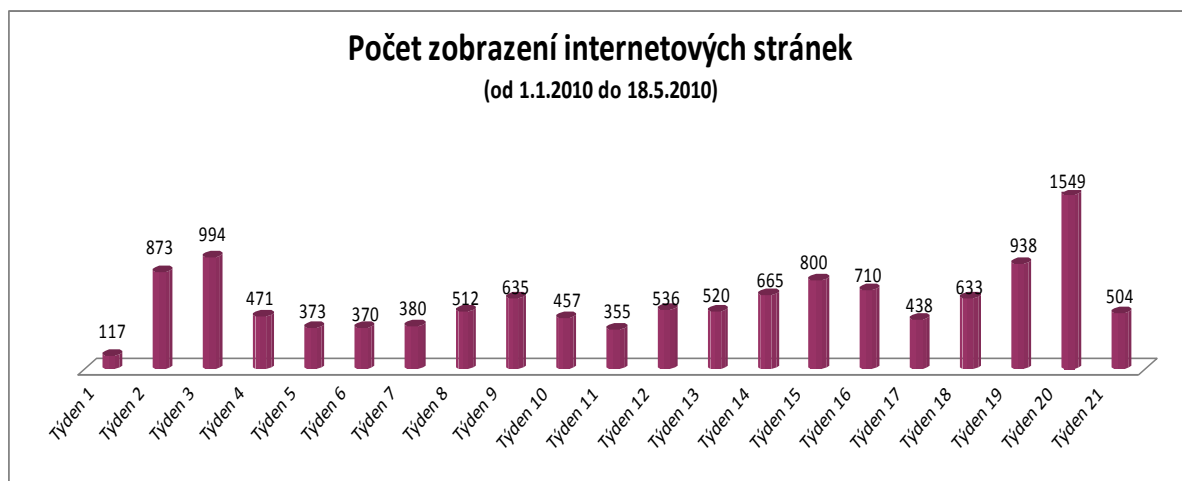
Spuštění: 25. května 2009

Stránky jsou určeny osobám se zdravotním postižením, včetně slabozrakých a nevidomých. Základní podmínkou stránek je jejich jednoduchost, aby vyhovovali cílové skupině OZP a seniorům, kteří se běžně na internetu nepohybují. Součástí stránek je čtecí modul pro slabozraké, který předčítá kompletní obsah stránek. Stránky jsou tvořeny dle mezinárodních pravidel „Blind friendly“ tak, aby maximálně usnadnily získání informací osobám s poruchou zraku. Stránky obohaceny o fotogalerii a videa z konaných akcí, které cílové skupině po čase zprostředkovávají zpětnou vazbu a pocit sounáležitosti s informační kampaní.

Vývoj návštěvnosti:

Podrobný monitoring návštěvnosti stránek odhaluje, že frekvence návštěv se zvyšuje v přímé závislosti na konaných akcích informační kampaně. Stejně tak zvyšují návštěvnost postupně vydávané a emitované tiskoviny k tématu OZP.

Statistika přístupů na stránky znázorňuje vysoké procento přímého vstupu z domovské adresy, což dokazuje dobrou informovanost cílové skupiny o projektu internetových stránek pro OZP. Z detailu grafu č.2 vyplývá, že návštěvnost strmě narůstá v souvislosti s informační kampaní, tedy s realizací informačních seminářů a provozem informačních středisek. To pozitivně odráží efektivnost vedené kampaně. Enormní návštěvnost stránek byla v týdnu od 10. – 16.5. Bylo to způsobeno tím, že v daném týdnu vyšla tisková zpráva o otevření informačních středisek na Budějovicku a ve stejném týdnu se konaly 3 informační semináře, v Písku a Táboře.



Graf č. 2: Detailní přehled týdenní návštěvnosti v průběhu roku 2010

Základní obsahové prvky:

- Termíny informačních seminářů, vč. kontaktů na organizátory
- Adresy a kontakty na informační střediska
- Přehled nejčastějších dotazů, specifických pro OZP
- Informační letáky a tiskoviny s možností on-line stáhnutí a další distribuce mezi OZP e-mailem
- Kontakt na technickou asistenci, s instrukcí pro objednávku
- Zpětná vazba na regionální tisk, informující o této části informační kampaně

- Návody jak zapojit set-top boxy, ke stažení, včetně video návodů s tlumočením do znakové řeči pro neslyšící
- Fotodokumentace z jednotlivých akcí pro OZP
- Video sekce s aktuálními záznamy a reportážemi vztahující se k OZP
- Prolink na web www.digitalne.tv, stejně odkaz tak na poradnu a bezplatnou telefonní linku 800 90 60 30.

III. Infolinka k přechodu na digitální televizní vysílání: 800 90 60 30

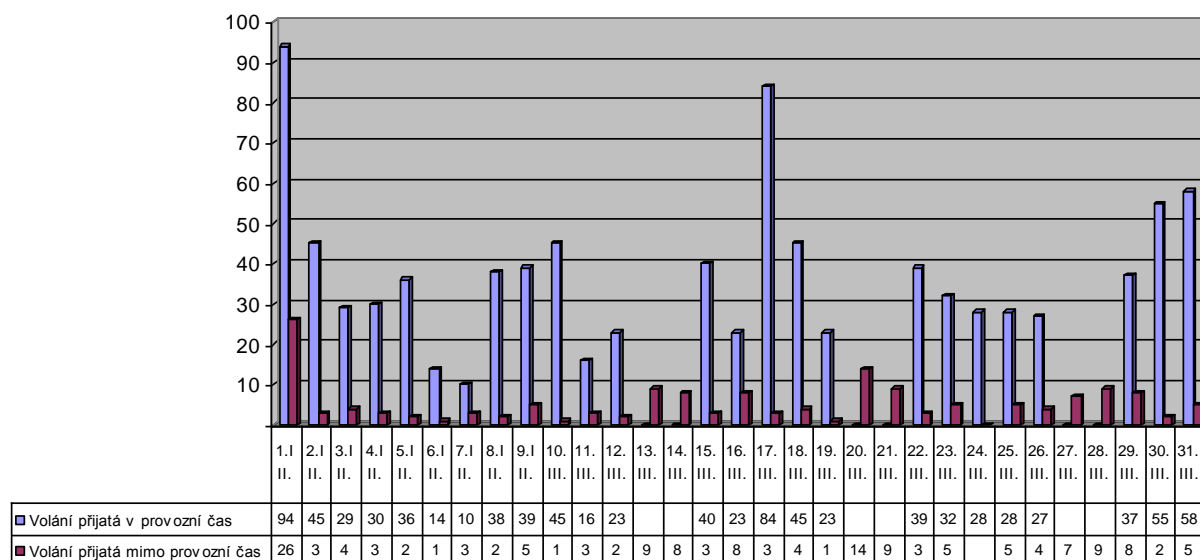
Spuštění: 15. listopadu 2008

Vývoj návštěvnosti:

Počet volání na infolinku z územní oblasti České Budějovice úměrně roste v návaznosti na aktivity informační kampaně (např. digihlídky, direkt mail, semináře), spolu s aktuálními událostmi souvisejícími s digitalizací (konference ISSS, dřívější zahájení vysílání MUX2 z vysílače Javořice atp.). Na nárůstu počtu hovorů se dále podílí také rozšiřování a intenzita informační kampaně, spolu s webovými stránkami, PR aktivitami a mediální podporou.

Měsíční statistiky volání na infolinku za období březen – duben 2010 jejího provozu:

Počet volání

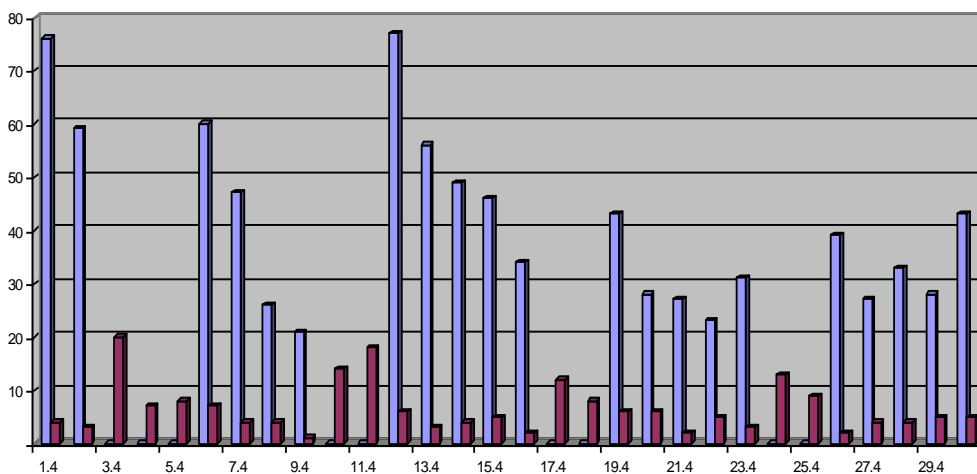


Graf č.3.: měsíční statistiky volání na infolinku za březen 2010

Celkový počet volání na infolinku v březnu 2010: 1100 volání
Nejvíce volání v jednom dni (1. 3.): 120 volání
Celkový počet volání v provozní čas infolinky: 938 volání
Celkový počet volání mimo provozní čas infolinky: 162 volání

Pozn. Nárůst volání dne 1. 3. 2010 byl způsoben ukončením analogového vysílání v regionu Sušice a nárůst volání dne 17. 3. 2010 byl způsoben výlukou vysílání na TV vysílači Žižkov.

Počet volání



	1.IV	2.IV	3.IV	4.IV	5.IV	6.IV	7.IV	8.IV	9.IV	10.IV	11.IV	12.IV	13.IV	14.IV	15.IV	16.IV	17.IV	18.IV	19.IV	20.IV	21.IV	22.IV	23.IV	24.IV	25.IV	26.IV	27.IV	28.IV	29.IV	30.IV	
Volání přijatá v provozní čas	76	59				60	47	26	21			77	56	49	46	34				43	28	27	23	31			39	27	33	28	43
Volání přijatá mimo provozní čas	4	3	20	7	8	7	4	4	1	14	18	6	3	4	5	2	12	8	6	6	2	5	3	13	9	2	4	4	5	5	

Graf č.4.: měsíční statistiky volání na infolinku za duben 2010

Celkový počet volání na infolinku v dubnu 2010:

1067 volání

Nejvíce volání v jednom dni (12. 4.):

83 volání

Celkový počet volání v provozní čas infolinky:

873 volání

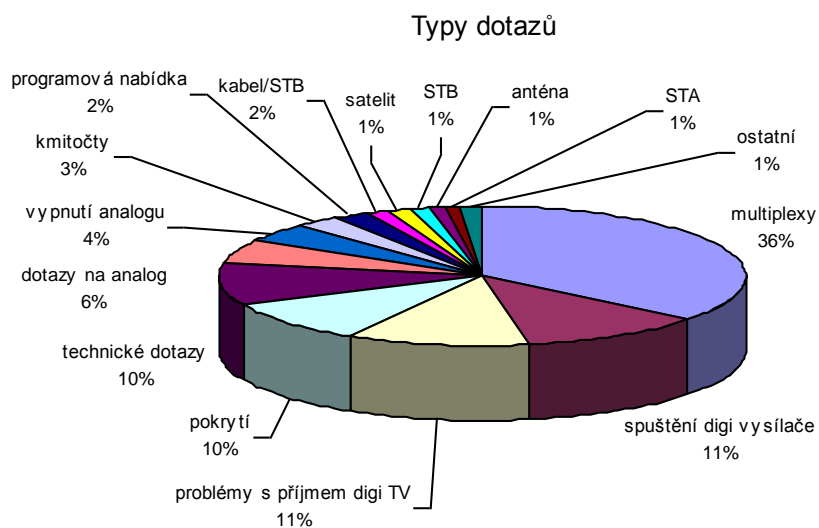
Celkový počet volání mimo provozní čas infolinky:

194 volání

Nejčastější dotazy na infolince:

Za poslední období provozu (duben 2010) se 78 % ze všech položených dotazů na infolince týkalo pěti základních okruhů otázek:

- 1) Multiplexy – programy, problémy s příjmem, spuštění? (36 %)**
- 2) Kdy u nich spustí digitální vysílání? (11 %)**
- 3) Mám problémy s příjmem digitálního TV vysílání. (11 %)**
- 4) Lze již u nás přijímat digitální TV vysílání? (10 %)**
- 5) Co dělat pro příjem digitálního TV vysílání? (10 %)**



Graf č.5.: Zastoupení nejčastějších dotazů na infolince.