



***KONCEPCE
PREVENCE KRIMINALITY
KARLOVARSKÉHO KRAJE
NA LÉTA 2009-2011***

KARLOVY VARY 2008

I.	Úvod	4
II.	Prevence kriminality v České republice	6
III.	Východiska Konceptu prevence kriminality Karlovarského kraje na léta 2009 – 2011	8
	1. Bezpečnostní analýza (analýza kriminality)	8
	1.1. Kriminalita v Karlovarském kraji	9
	1.1.1. Kriminalita v jednotlivých okresech v kraji	16
	1.1.1.1. Okresní ředitelství Policie ČR Cheb	17
	1.1.1.2. Okresní ředitelství Policie ČR Karlovy Vary	19
	1.1.1.3. Okresní ředitelství Policie ČR Sokolov	22
	1.1.2. Pořadí zatíženosti obvodních (místních) oddělení Policie ČR v Karlovarském kraji	25
	1.2. Další ukazatele	26
	1.2.1. Dopravní nehody v Karlovarském kraji	26
	1.2.2. Statistické údaje v oblasti problematiky „Domácího násilí“	27
	2. Sociálně demografická analýza	28
	2.1. Základní informace	28
	2.2. Historický vývoj kraje	29
	2.3. Správní členění	30
	2.4. Postavení kraje v České republice a Evropské unii	31
	2.5. Sídlní struktura	32
	2.5.1. Základní charakteristika	32
	2.5.2. Hustota osídlení	32
	2.6. Ekonomická základna a podnikání	33
	2.7. Lidský potenciál	34
	2.7.1. Obyvatelstvo	34
	2.7.2. Věková struktura, vývoj obyvatelstva, migrace	35
	2.7.3. Složení obyvatel	36
	2.7.4. Vzdělanostní struktura obyvatel, vzdělávání	37
	2.8. Trh práce, zaměstnanost a mzdy, míra ekonomické aktivity obyvatel	37
	2.9. Kvalita života	41
	2.9.1. Sociální péče	41
	2.9.2. Bydlení	42
	2.9.3. Kultura, sport a volný čas	43
	2.10. Informace o sociálně vyloučených lokalitách a sociálně a kulturně znevýhodněných skupinách obyvatelstva	45
	2.11. Cizinci v Karlovarském kraji	46
	3. Institucionální analýza	47
	3.1. Krajský úřad	47
	3.2. Obecní úřady obcí s rozšířenou působností, pověřené obecní úřady, obecní úřady	48
	3.2.1. Obecní úřady obcí s rozšířenou působností	48
	3.2.2. Obce s pověřeným obecním úřadem a obecní úřady	51
	3.3. Výchovné ústavy	51
	3.4. Dětské domovy	52
	3.5. Pedagogicko - psychologické poradny	52
	3.6. Středisko výchovné péče	53

3.7.	Intervenční centrum	53
3.8.	Úřad práce	54
3.9.	Policie ČR	54
3.10.	Věznice	54
3.11.	Probační a mediační služba ČR	55
3.12.	Nestátní neziskové organizace a další subjekty působící v oblasti prevence kriminality	58
3.13.	Ostatní subjekty působící v oblasti prevence kriminality	62
IV.	Hlavní problémy v oblasti prevence kriminality	63
V.	Cíle a cílové skupiny	63
1.	Cíle	63
2.	Cílové skupiny	64
VI.	Priority	64
VII.	Hlavní úkoly v oblasti prevence kriminality v Karlovarském kraji v letech 2009 – 2011	65
1.	Zdroje financování jednotlivých úkolů	65
2.	Hlavní úkoly	65
3.	Způsob vyhodnocení	70
4.	Aktéři	70
VIII.	Udržitelnost tématu prevence kriminality na úrovni kraje	70
IX.	Závěr	71
X.	Seznam použitých zkratk	72
XI.	Seznam použitých zdrojů	72

Příloha č. 1 - Projekty obcí Karlovarského kraje podporované finančními prostředky z kapitoly Ministerstva vnitra ČR v letech 1996 - 2007

I. ÚVOD

„Koncepce prevence kriminality Karlovarského kraje na léta 2009 – 2011“ vznikla v návaznosti na „Strategii prevence kriminality na léta 2008 – 2011“ (dále jen „Strategie“), která byla přijata usnesením vlády České republiky č. 1150 ze dne 15.10.2007.

Prevence kriminality představuje soubor aktivit, které se zaměřují na potlačení kriminogenních faktorů a kriminálně nežádoucích jevů a na pomoc obětem trestných činů.

Preventivní aktivity se uskutečňují ve třech úrovních:

- 1) *Primární prevence* – zaměřuje se na kořeny delikvence, na hlubší příčiny kriminálního jednání. Zahrnuje celou populaci, dospělé i děti.
- 2) *Sekundární prevence* – zaměřuje se na konkrétní rizikové jedince a skupiny obyvatelstva, úzeji vymezené podle věku, druhu ohrožení, teritoria apod. Usiluje o odvrácení od kriminálního jednání a o aktivní podporu společensky akceptovaného chování.
- 3) *Terciární prevence* – resocializační a reintegrační opatření směřující k těm, kteří se již protiprávního jednání dopustili, na lokality, které již byly kriminalitou zasaženy, a na osoby, které se již staly oběťmi trestných činů.

Prevence kriminality dle Strategie zahrnuje:

- *sociální opatření* - zabývají se sociálními a ekonomickými problémy, zaměřují se na ohrožené jedince a jejich rodiny, na skupiny obyvatel a rizikové lokality s cílem změnit nepříznivé socioekonomické prostředí;
- *situační opatření* - nasazování technických opatření včetně urbanistického plánování z hlediska potřeb bezpečí občanů; cílem je omezování příležitostí k páčání trestné činnosti, zvyšování rizika dopadení pro pachatele a snižování zisků z trestné činnosti;
- *informování občanů* a jejich aktivizace – zprostředkování informací o bezpečnostní situaci, o účinných formách ochrany před trestnou činností; cílem je zapojování občanů do aktivního způsobu zvyšování vlastní bezpečnosti i bezpečí svého okolí;
- *budování realizačních kapacit* – posilování systému prevence kriminality včetně podmínek pro realizaci národních, regionálních a lokálních preventivních strategií a zajištění jejich finanční podpory.

Hlavní cíl prevence kriminality:

zvyšovat pocit bezpečí občanů a snižovat míru a závažnost trestné činnosti.

Hlavní cílové skupiny, na které se preventivní působení zaměřuje:

obecně lze charakterizovat jako skupiny ohrožené sociálně patologickými jevy, případně s kriminální zkušeností. Mezi ně patří zejména: mládež, skuteční či potenciální pachatelé a oběti trestných činů (děti s poruchami chování; sociálně vyloučené osoby; ženy; senioři;

osoby se zdravotním postižením a sociálním handicapem; osaměle žijící osoby; cizinci; příslušníci národnostních a etnických menšin; dlouhodobě nezaměstnané a obtížně zaměstnatelné osoby; obyvatelé prostorově vyloučených lokalit; občané žijící v nevyhovujících bytových podmínkách; občané mající problémy s dodržováním povinností souvisejících s nájemním bydlením; osoby propuštěné z výkonu trestu; osoby závislé na konzumaci alkoholu a omamných nebo psychotropních látkách).

II. PREVENCE KRIMINALITY V ČESKÉ REPUBLICE

V České republice byly nastaveny institucionální podmínky pro rozvoj preventivní politiky v roce 1993, kdy byl usnesením vlády při Ministerstvu vnitra zřízen meziresortní koordinační a metodický orgán – Republikový výbor pro prevenci kriminality (dále jen „Výbor“). Členy výboru jsou Ministerstvo vnitra, Ministerstvo práce a sociálních věcí, Ministerstvo školství, mládeže a tělovýchovy, Ministerstvo spravedlnosti, Ministerstvo obrany, Ministerstvo zdravotnictví, Ministerstvo financí, Ministerstvo pro místní rozvoj, Nejvyšší státní zastupitelství, Rada vlády pro koordinaci protidrogové politiky a Rada vlády pro záležitosti romské komunity. Úkoly související s činností Výboru plní odbor prevence kriminality Ministerstva vnitra.

V roce 1996 byly poprvé na prevenci kriminality vyčleněny finanční prostředky v kapitole Všeobecná pokladní správa státního rozpočtu a hlavním pilířem preventivní činnosti se stal Program prevence kriminality na místní úrovni (dále jen „Program“), který je realizován samosprávami obcí za přispění státní účelové dotace. Hlavní charakteristikou období 1996 - 2007 bylo budování systému prevence kriminality včetně jeho organizačního, personálního, informačního i finančního zabezpečení. Vytvořený systém se opírá o preventivní programy resortů zastoupených v Republikovém výboru pro prevenci kriminality, o programy prevence kriminality na místní úrovni, o výzkumnou, analytickou, vyhodnocovací a preventivní činnost Ministerstva vnitra a Policie ČR, o spolupráci s nestátními neziskovými organizacemi a se subjekty podnikajícími zejména v oblasti situační prevence.

V letech 1996 až 2003 byly realizovány Programy zpočátku ve větších městech s počtem obyvatel nad 30 tisíc, od roku 1999 i v menších městech. Za dobu trvání Programu bylo celkem podpořeno více než 4 000 projektů prevence kriminality ve 230 obcích a 8 krajích státní účelovou dotací. Od roku 2004 do roku 2007 byl realizován program Partnerství, který umožňoval podporovat preventivní aktivity i v malých obcích – počet obyvatel již nehrál roli, klíčový byl rozsah bezpečnostního problému. Od roku 2006 se do realizace programu Partnerství zapojily také kraje.

Usnesením vlády České republiky č. 1150 ze dne 15.10.2007 byla přijata Strategie prevence kriminality na léta 2008 – 2011, která navazuje na předcházející strategie a klade si za cíl dále zvyšovat pocit bezpečí občanů a snižovat míru a závažnost trestné činnosti. Nová strategie přináší zásadní změny ve fungování systému prevence kriminality v letech 2008 až 2011. Systém prevence kriminality v České republice na uvedené období je založen na třech úrovních – *republikové, krajské a městské*. Jednotlivé úrovně se liší svým teritoriálním vymezením, typem realizátorů, mírou kompetencí klíčových partnerů, postupy při zpracování analýz, zpracováním rozdílných koncepčních materiálů a způsoby vyhodnocování své činnosti. Liší se také nároky na personální obsazení a na míru zapojení a odpovědnosti zúčastněných subjektů.

Republiková úroveň prevence kriminality umožňuje ústředním orgánům státní správy a dalším členům Republikového výboru pro prevenci kriminality realizovat meziresortní a víceoborové preventivní aktivity, které z různých důvodů není možné uskutečnit pouze v rámci jednotlivých resortních programů, nebo na nižší úrovni. Vytváří prostor pro realizaci nových projektů, které reagují na aktuální vývoj v oblasti výskytu sociálně patologických jevů a trestné činnosti.

System prevence kriminality realizovaný na *krajské a městské úrovni* spojuje při zajišťování oblasti veřejného pořádku státní správu, samosprávu včetně obecních policií, Policii ČR, nestátní neziskové organizace, komerční subjekty a občany. Krajská úroveň umožňuje aplikovat nové mechanismy komunikace a spolupráce, nalézt optimální rozdělení rolí v oblasti prevence kriminality a zvyšovat bezpečnost. Úkolem krajské úrovně je přenesení preventivní politiky státu na úroveň kraje. Nástrojem budou Krajské programy prevence kriminality (dále jen „Krajské programy“), které mohou být realizovány na území celého kraje, jeho části nebo na území obcí. Pro zajišťování podmínek pro realizaci Krajských programů poskytne stát krajům metodickou a konzultační pomoc a finanční prostředky vyčleněné ze státního rozpočtu na prevenci kriminality.

III. VÝCHODISKA KONCEPCE PREVENCE KRIMINALITY KARLOVARSKÉHO KRAJE NA LÉTA 2009 – 2011

Základními východisky pro tvorbu Koncepce prevence kriminality Karlovarského kraje na léta 2009 – 2011 jsou:

- bezpečnostní analýza (analýza kriminality)
- sociálně demografická analýza
- institucionální analýza
- doporučení odborníků (pracovní skupina prevence kriminality, manažeři prevence kriminality)

1. BEZPEČNOSTNÍ ANALÝZA (analýza kriminality)

Mezi významné kriminogenní faktory, které ovlivňují vývoj trestné činnosti v Karlovarském kraji, patří vyšší míra nezaměstnanosti a zvyšující se podíl občanů, kteří si zdroje obživy i životní úroveň obstarávají kriminální činností. V Karlovarském kraji je také významným kriminogenním faktorem existence vyloučených komunit národnostních menšin, a to zejména romského etnika. Dalším kriminogenním faktorem dlouhodobě ovlivňujícím situaci v Karlovarském kraji je vysoký příliv cizinců, převážně z jihovýchodní Evropy, snažící se o nelegální přechod z ČR do SRN, kteří se v Karlovarském kraji dopouštějí zejména majetkové kriminality a značná koncentrace vietnamských obchodníků v příhraniční oblasti, kteří prodejem padělaného zboží páchají trestnou činností hospodářského charakteru. Jako přetrvávající problém se jeví problematika kapesních krádeží v lázeňských střediscích, vloupání do motorových vozidel, mravnostní trestná činnost a prostituce.

Karlovarský kraj je díky své poloze místem zvýšeného výskytu pouliční prostituce. Nejvíce je tímto jevem zasažen okres Cheb, k výskytu však dochází i v dalších lokalitách na území kraje (např. katastry obcí Hory, Loučky). S prostitucí samotnou souvisí i další trestná činnost, zejména majetkového a násilného charakteru (loupeže na německých turistech). Organizovaná prostituce v nočních klubech je především doménou cizích státních příslušníků.

V Karlovarském kraji je nepříznivé sociodemografické prostředí, koncentrují se zde problémové sociální vlivy. To přispívá k výskytu rizikových a problémových forem chování, jakou je např. užívání omamných a psychotropních látek.

Bezpečnostní analýza v Karlovarském kraji byla zpracována na základě statistických údajů poskytnutých Policií ČR, Správou Západočeského kraje v Plzni a doplněna komentáři jednotlivých okresních ředitelství v kraji, a to v souladu s „Doporučením k tvorbě Konceptí prevence kriminality krajů na léta 2009 až 2011“.

Analýza je zpracována jednak z pohledu celého kraje, myšleno vyššího územně samosprávného celku (dále jen „VÚSC“), následně pak v úrovni okresních ředitelství Policie ČR – Cheb, Karlovy Vary, Sokolov a jednotlivých obvodních oddělení, spadajících pod uvedená okresní ředitelství.

Vzhledem k tomu, že města Karlovy Vary a Cheb se zapojila do tzv. „Městské úrovně“ v rámci „Strategie prevence kriminality na léta 2008 – 2011“, je podrobná bezpečnostní situace těchto měst rozpracována v jejich koncepcích prevence kriminality. Z uvedeného

důvodu nejsou v úrovni obvodních oddělení této analýzy zahrnuty údaje za uvedená města (vždy uvedeno v závorce).

1.1. Kriminalita v Karlovarském kraji

Celková kriminalita

Tabulka č. 1: Sestavení pořadí zatíženosti v krajích v roce 2007 v porovnání s rokem 2006

kraj	POČET OBYVATEL		CELKOVÁ TČ – ABS. POČET			INDEX NA 10 TIS. OBYV.				pořadí dle indexu 2007
	k 31.12. 2006	změna proti roku 2005	rok 2006	k 31.12. 2007	změna 06-07	rok 2006	rok 2007	změna 06-07 (index)	změna ¹ 06-07 (%)	
ČR	10287189	+66612	336266	357461	+21195	329,2	347,5	+18,3	+6,3	
PHA	1188812	+17555	89618	87319	-2299	765,5	734,5	-31,0	-2,6	1
STČ	1175254	+31183	37188	43956	+6768	325,0	374,0	+49,0	+18,2	3
JČ	630006	+4294	16025	15834	-191	256,1	251,3	-4,7	-1,2	9
PL	554537	+4919	13986	15421	+1435	254,5	278,1	+23,6	+10,3	8
KV	304602	+14	9492	10583	+1091	311,6	347,4	+35,8	+11,5	5
ÚST	823265	+1132	32837	34663	+1826	399,4	421,0	+21,6	+5,6	2
LB	430774	+3211	14778	16050	+1272	345,6	372,6	+27,0	+8,6	4
KH	549643	+2347	11557	13648	+2091	211,2	248,3	+37,1	+18,1	10
PA	507751	+2466	9587	10483	+896	189,7	206,4	+16,6	+9,3	12
VY	511645	-5508	8184	9612	+1428	158,2	187,9	+29,7	+17,4	13
JM	1132563	+9362	32042	33437	+1395	285,3	295,2	+9,9	+4,3	7
OL	639894	+4768	14092	15734	+1642	221,9	245,9	+24,0	+11,6	11
MS	1249290	-8264	36993	39729	+2736	294,2	318,0	+1,9	+7,4	6
ZL	589839	-867	9887	10992	+1105	167,4	186,4	+19,0	+11,2	14

Sestupně sestavené pořadí zatíženosti krajů (VÚSC) dle indexu nápadu celkové TČ - rok 2007:

- | | |
|-------------------------------|-----------------------------|
| 1. Praha - 737,9 | 8. Plzeňský - 278,1 |
| 2. Ústecký - 421,0 | 9. Jihočeský - 251,3 |
| 3. Středočeský - 374,0 | 10. Královéhradecký - 248,1 |
| 4. Liberecký - 372,6 | 11. Olomoucký - 245,9 |
| 5. Karlovarský - 347,4 | 12. Pardubický - 206,4 |
| 6. Moravskoslezský - 318,0 | 13. Vysočina - 187,9 |
| 7. Jihomoravský - 295,2 | 14. Zlínský - 186,4 |

^{1/} Skokový růst v roce 2007 je do značné míry způsoben novelizací trestního zákona, kdy došlo k překvalifikování přestupků - řízení motorového vozidla bez řidičského oprávnění a řízení pod vlivem alkoholu na trestný čin.

Tabulka č. 2: Vývoj kriminality v ČR a krajích (VÚSC) v letech 2003-2007 – celková kriminalita

kraj	evidovaná celková TČ- abs. počet					meziroční odchytky v %				
	2003	2004	2005	2006	2007	03-04	04-05	05-06	06-07	03 - 07*
ČR	357740	351629	344060	336266	357461	-1,7	-2,1	-2,2	+6,3	-0,10
PHA	99119	97433	95731	89618	87319	-1,8	-1,7	-6,4	-2,6	-11,90
STČ	38567	37776	37208	37188	43956	-2,0	-1,5	-0,1	+18,2	+13,97
JČ	15837	16494	16850	16025	15834	+4,1	+2,2	-3,8	-1,2	-0,02
PL	16236	16935	15236	13986	15421	+4,3	-10,0	-8,2	+10,3	-5,02
KV	10609	10374	10107	9492	10583	-2,2	-2,6	-6,8	+11,5	-0,24
ÚST	30934	32375	32773	32837	34663	+4,7	+1,2	+0,2	+5,6	+12,05
LB	15667	15357	15074	14778	16050	-2,0	-2,0	-1,8	+8,6	+2,44
KH	12822	12692	11737	11557	13648	-1,0	-7,5	-1,5	+18,1	+6,44
PA	10540	10519	10288	9587	10483	-0,2	-2,2	-6,8	+9,3	-0,54
VY	8693	8526	7933	8184	9612	-1,9	-6,2	+2,4	+17,4	+10,57
JM	34463	32094	30923	32042	33437	-6,9	-3,6	+3,6	+4,3	-2,98
OL	15822	15352	14841	14092	15734	-3,0	-3,3	-5,1	+11,6	-0,56
MS	37391	35163	35145	36993	39729	-5,9	-0,1	+5,3	+7,4	+6,25
ZL	11040	10639	10181	9887	10992	-3,6	-4,3	-2,9	+11,2	-1,07

* Porovnání situace v roce 2003 a v roce 2007.

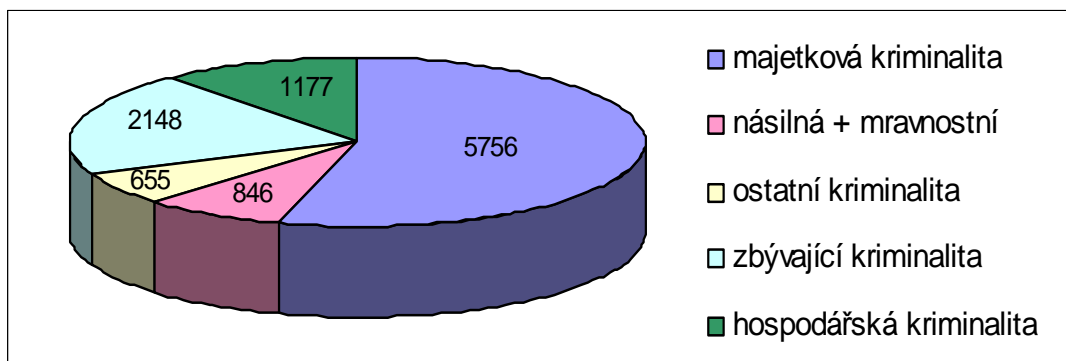
Tabulka č. 3: Skladba kriminality v Karlovarském kraji – porovnání s ČR - rok 2007
(základ, tj. 100% = celková kriminalita)

	ČR – počet	ČR - %	kraj – počet	kraj - %	Odchylka (%) kraj - ČR
celková TČ	357461	100	10583	100	
z toho:					
majetková	228266	63,9	5756	54,4	- 9,5
násilná + mravnostní	21240	5,9	846	8,0	+ 2,1
ostatní kriminalita ²	18795	5,3	655	6,2	+ 0,9
zbývající kriminalita ³	51061	14,3	2148	20,3	+ 6
hospodářská kriminalita	37981	10,6	1177	11,1	+ 0,5

²/ Zahrnuje mimo jiné trestné činy výtržnictví, překupnictví, maření výkonu úředního rozhodnutí, sprejství, výroba jedů.

³/ Zahrnuje mimo jiné TČ padělání a pozměňování peněz, opilství + návyk látky, zanedbání povinné výživy, nedbalostní dopravní nehody, ostatní TČ.

Graf č. 1: Skladba kriminality v Karlovarském kraji v roce 2007 – graf



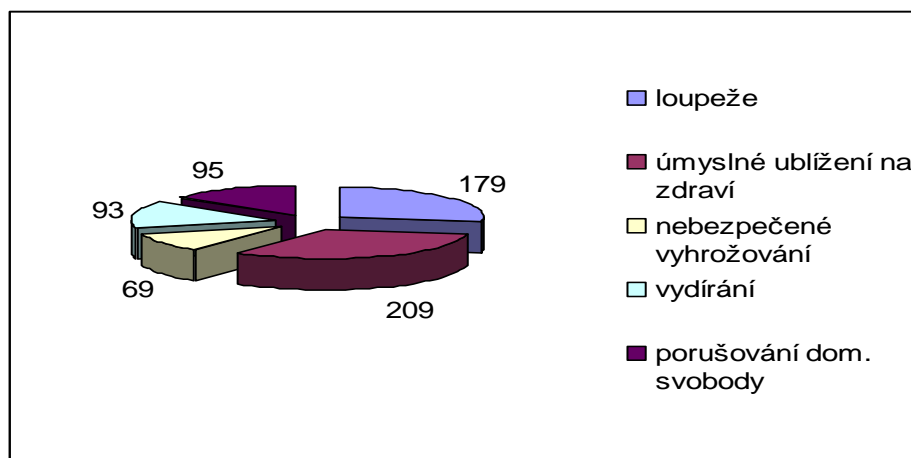
Tabulka č. 4: Skladba násilné kriminality v Karlovarském kraji – porovnání s ČR - rok 2007

(základ, tj. 100% = násilná kriminalita⁴)

	ČR – počet	ČR - %	kraj – počet	kraj - %	odchylka (%) kraj - ČR
násilná	19551	100	776	100	
z toho:					
loupeže	4668	23,8	179	23,1	- 0,7
úmyslné ublížení na zdraví	6175	31,6	209	26,9	- 4,7
nebezpečné vyhrožování	1930	9,9	69	8,9	- 1,0
vydírání	1336	6,8	93	12,0	+ 5,2
porušování dom. svobody	2273	11,6	95	12,2	+ 0,6

⁴/ Tabulka zahrnuje pouze statisticky nejvýznamnější násilné trestné činy evidované v ČR v řádech nad 1 tisíc. Mezi v tabulce nezařazené významnější TČ této skupiny s četností v ČR v řádu stovek patří např. násilí na veřejných činitelích a policistech, omezování a zbavení osobní svobody, týrání svěřené osoby, neoprávněné zasahování do práv a další.

Graf č. 2: Skladba násilné kriminality v Karlovarském kraji v roce 2007



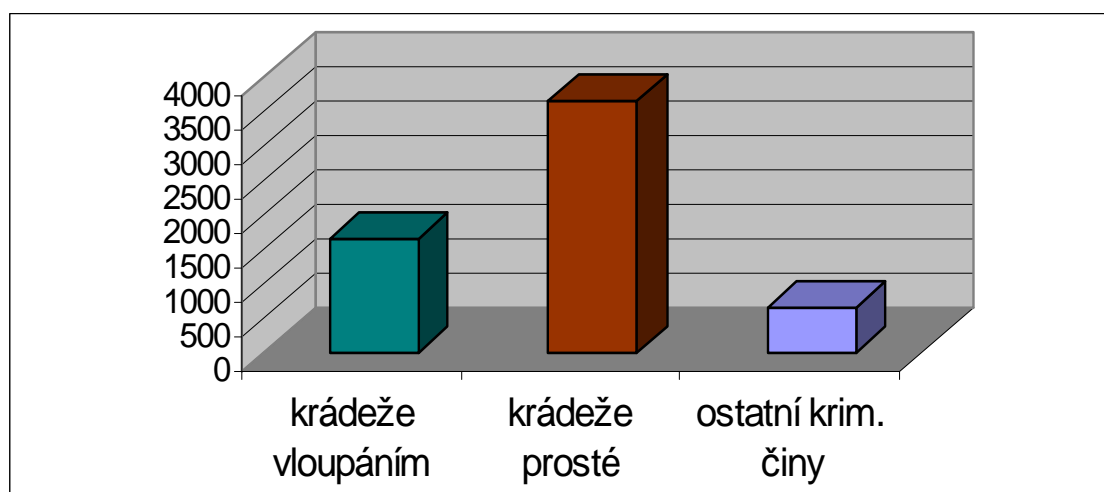
Tabulka č. 5: Skladba majetkové kriminality v Karlovarském kraji – porovnání s ČR – rok 2007

(základ, tj. 100% = majetková kriminalita⁵)

	ČR – počet	ČR - %	kraj – počet	kraj - %	odchylka (%) kraj - ČR
majetková celkem	228266	100	5756	100	
z toho:					
krádeže vloupáním	54925	24,1	1659	28,8	+ 4,7
krádeže prosté	154207	67,5	3653	63,5	- 4,0
ostatní krim. činy	19134	8,4	655	11,4	+ 3,0

5/ Zahnuje TČ podvod, zpronevěru, zatajení cizí věci, poškozování a neoprávněné užívání cizí věci a ostatní TČ.

Graf č. 3: Skladba majetkové kriminality v Karlovarském kraji v roce 2007



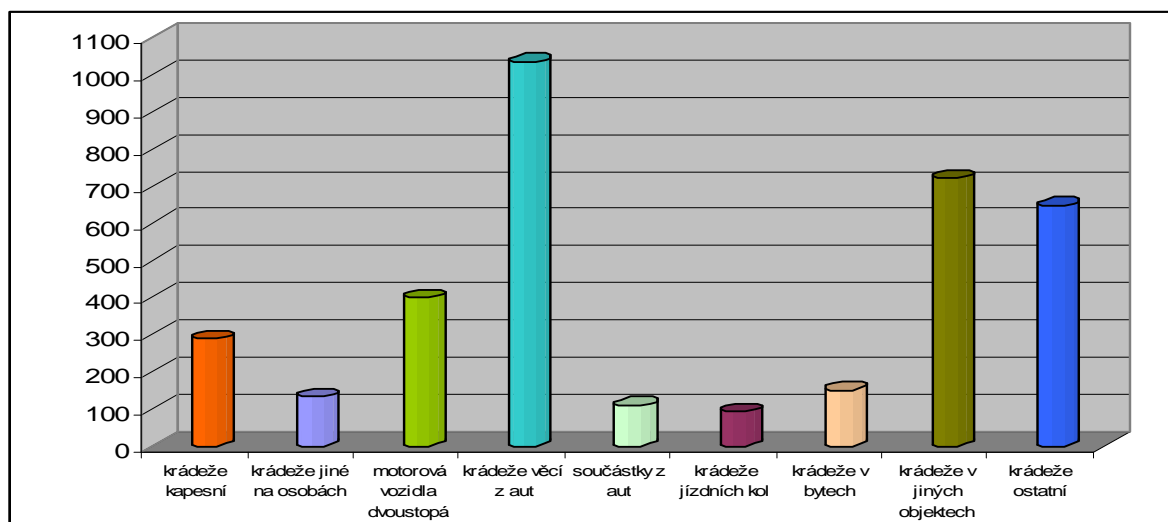
Tabulka č. 6: Skladba krádeží prostých v Karlovarském kraji – porovnání s ČR – rok 2007

(základ, tj. 100% = krádeže prosté⁶⁾)

	ČR – počet	ČR - %	kraj – počet	kraj - %	odchylka (%) kraj - ČR
krádeže prosté celkem	154207	100	3653	100	
Z toho:					
krádeže kapesní	19153	12,4	289	7,9	- 4,5
jiné na osobách	8962	5,8	133	3,6	- 2,2
motorová vozidla dvoustopá	19501	12,6	400	10,9	- 1,7
krádeže věcí z aut	51516	33,4	1034	28,3	- 5,1
součástky z aut	5829	3,8	109	3,0	- 0,8
jízdní kola	5395	3,5	93	2,5	- 1,0
krádeže v bytech	4259	2,7	151	4,1	+ 1,4
v jiných objektech	25705	16,7	722	19,8	+ 3,1
ostatní	12001	7,8	647	17,7	+ 9,9

⁶⁾ Tabulka zahrnuje jen statisticky nejvýznamnější trestné činy ze skupiny krádeží prostých, v ČR evidovaných v řádu minimálně 1 tisíc.

Graf č. 4: Skladba krádeží prostých v Karlovarském kraji v roce 2007



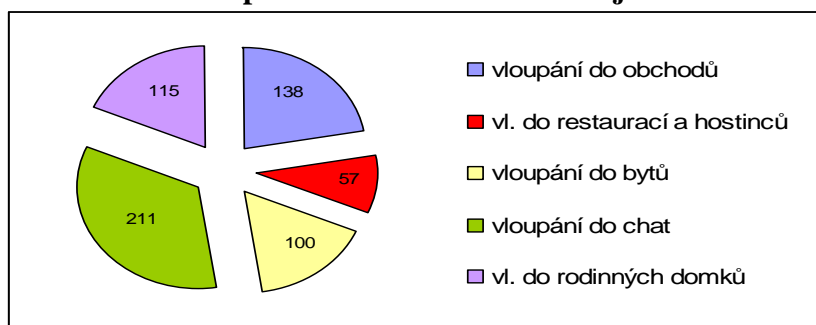
Tabulka č. 7: Skladba krádeží vloupáním v Karlovarském kraji – porovnání s ČR – rok 2007

(základ, tj. 100% = krádeže vloupáním⁷⁾)

	ČR – počet	ČR - %	kraj – počet	kraj - %	odchylka (%) kraj - ČR
krádeže vloupáním	54925	100	1659	100	
Z toho:					
do obchodů	3404	6,2	138	8,3	+ 2,1
do restaurací a hostinců	2310	4,2	57	3,4	- 0,8
do bytů	4322	7,9	100	6,0	- 1,9
do chat	5377	9,9	211	12,7	+ 2,8
do rodinných domků	4841	8,8	115	6,9	- 1,9

⁷⁾ / Zahrnuje jen statisticky nejvýznamnější trestné činy ze skupiny krádeží vloupáním, v ČR evidovaných v řádu minimálně 1 tisíc.

Graf č. 5: Skladba krádeží vloupáním v Karlovarském kraji v roce 2007



Tabulka č. 8: TČ výtržnictví a sprejerství – ze skupiny „ostatní TČ“ v Karlovarském kraji – porovnání s ČR – rok 2007 (základ, tj. 100% = „ostatní TČ“)⁸

	ČR – počet	ČR - %	kraj – počet	kraj - %	odchylka (%) kraj - ČR
ostatní TČ celkem	18 795	100	655	100	
z toho:					
Výtržnictví	2995	15,9	132	20,2	+ 4,3
Sprejerství	3121	16,6	25	3,8	- 12,8

Struktura pachatelů

a) **Tabulka č. 9: Stíháno, vyšetřováno osob v roce 2007 - ČR**

Trestná činnost	celkem osob	nezletilí (do 14 let)	tj. %	mladiství (15 – 17)	tj %	recidivisté	tj.%
násilná	13297	537	4,04	998	7,5	4963	37,2
mravnostní	1212	80	6,6	169	13,9	373	30,8
krádeže vloupáním	8374	632	7,5	1115	13,3	4254	50,8
Krádeže prosté	20574	582	2,83	1551	7,5	12931	62,8
ostatní	12791	380	2,97	774	6,05	5977	46,7
zbývající	43892	183	0,4	1301	2,96	17889	40,7
hospodářská	22668	45	0,2	166	0,73	8423	37,2
celková TČ	127718	2635	2,06	6322	4,94	56773	44,4

⁸/ Ze skupiny „ostatní TČ“ je, z úhlu pohledu prevence kriminality, doporučeno sledování trestných činů výtržnictví a sprejerství.

b) Tabulka č. 10: Stíháno, vyšetřováno osob v roce 2007 – Karlovarský kraj

trestná činnost	celkem osob	nezletilí (do 14 let)	tj. %	rozdíl % k ČR	mladiství (15 – 17)	tj %	rozdíl % k ČR	recidivisté	tj.%	rozdíl % k ČR
násilná	635	29	4,6	+ 0,6	72	11,3	+ 3,8	270	42,5	+ 5,3
mravnostní	61	6	9,8	+ 3,2	9	14,8	+ 0,9	19	31,1	+ 0,3
krádeže vloupaním	449	21	4,7	- 2,8	67	14,9	+ 1,6	241	53,7	+ 2,9
krádeže prosté	1074	24	2,2	- 0,6	103	9,6	+ 2,1	608	56,6	- 6,2
ostatní	517	13	2,5	- 0,5	28	5,4	- 0,7	280	54,2	+ 7,5
zbývající	1939	11	0,6	+ 0,2	64	3,3	+ 0,3	937	48,3	+ 7,6
hospodářská	885	3	0,3	+ 0,1	10	1,1	+ 0,3	430	48,6	+ 11,4
celková TČ	5696	115	2,0	- 0,1	363	6,4	+ 1,5	2850	50,3	+ 5,9

1.1.1. Kriminalita v jednotlivých okresech v kraji (úroveň okresních ředitelství Policie ČR)

Tabulka č. 11: Zatíženost okresních ředitelství PČR dle vybraných kritérií v územní působnosti kraje (VÚSC) – rok 2007

okres	počet obyvatel	celková trestná činnost			násilná + mravnostní		
		absolutní počet	Index	pořadí	absolutní počet	index	Pořadí
Cheb	90692	2926	322,6	3.	190	20,9	3.
Karlovy Vary	120797	4492	371,9	1.	296	24,5	2.
Sokolov	93113	3162	339,6	2.	360	38,6	1.

okres	počet obyvatel	krádeže vloupaním			krádeže prosté		
		absolutní počet	Index	pořadí	absolutní počet	index	Pořadí
Cheb	90692	438	48,3	2.	1057	116,5	2.
Karlovy Vary	120797	787	65,2	1.	1761	145,8	1.
Sokolov	93113	434	46,6	3.	835	89,7	3.

Pořadí OŘ v zatíženosti dle indexu nápadu TČ v Karlovarském kraji - rok 2007:

celková kriminalita	násilná + mravnostní	krádeže vloupáním	krádeže prosté
1. Karlovy Vary - 371,9	Sokolov - 38,6	Karlovy Vary - 65,2	Karlovy Vary - 145,8
2. Sokolov - 339,6	Karlovy Vary - 24,5	Cheb - 48,3	Cheb - 116,5
3. Cheb - 322,6	Cheb - 20,9	Sokolov - 46,6	Sokolov - 89,7

Tabulka č. 12: Stíháno, vyšetřováno osob (celkem, recidivisté, děti + mladiství) – rok 2007

okres	počet obyv.	celkem			recidivisté			děti + mladiství		
		abs.	index	pořadí	abs.	index	pořadí	abs.	index	pořadí
Cheb	90692	1539	169,7	2.	714	78,8	3.	75	8,3	3.
Karlovy Vary	120797	1993	165,0	3.	970	80,3	2.	126	10,4	2.
Sokolov	93113	2162	232,2	1.	1166	125,2	1.	262	28,1	1.

1.1.1.1. Okresní ředitelství Policie ČR Cheb (dále jen OŘ PČR Cheb)

Pořadí zatíženosti obvodních oddělení Policie ČR dle vybraných ukazatelů.
(mimo OO PČR Cheb a OO PČR Cheb-venkov působící na teritoriu města Cheb, která jsou dle Strategie samostatně rozpracovány v rámci městské úrovně v koncepci města Cheb)

Tabulka č. 13: Zatíženost obvodních oddělení dle vybraných ukazatelů – rok 2007

obvodní (místní) oddělení	počet obyvatel	celková TČ			násilná + mravnostní		
		absolutní počet	index	pořadí	absolutní počet	index	Pořadí
Aš	15767	314	199,2	4.	31	19,6	2.
Františkovy Lázně	8528	260	304,9	2.	16	18,8	3.
Lázně Kynžvart	4017	105	257,9	3.	5	12,5	5.
Mariánské Lázně	19301	660	342,0	1.	38	19,7	1.
Plesná	7770	129	160,0	5.	12	15,4	4.

obvodní (místní) oddělení	počet obyvatel	krádeže vloupáním			krádeže prosté		
		absolutní počet	index	pořadí	absolutní počet	index	Pořadí
Aš	15767	42	26,6	4.	67	42,5	5.
Františkovy Lázně	8528	34	39,9	3.	103	120,8	2.
Lázně Kynžvart	4017	19	47,3	2.	44	109,5	3.
Mariánské Lázně	19301	114	59,1	1.	265	137,3	1.
Plesná	7770	11	14,2	5.	35	45,0	4.

Pořadí obvodních (místních) oddělení v zatíženosti dle indexu nápadu TČ v okrese Cheb – rok 2007:

celková kriminalita	násilná + mravnostní	krádeže vloupáním	krádeže prosté
1. Mar. Lázně - 342,0	Mar. Lázně - 19,7	Mar. Lázně - 59,1	Mar. Lázně - 137,3
2. Frant. Lázně - 304,9	Aš - 19,6	Lázně Kynžv. - 47,3	Frant. Lázně - 120,8
3. Lázně Kynžv.-257,9	Fratn. Lázně - 18,8	Frant. Lázně - 39,9	Lázně Kynžv.-109,5
4. Aš - 199,2	Plesná - 15,4	Aš - 26,6	Plesná - 45,0
5. Plesná - 160,0	Lázně Kynžv. - 12,5	Plesná - 14,2	Aš - 42,5

Charakteristika území spadajícího do působnosti OŘ PČR Cheb

OO PČR Aš

Charakter kriminality je obdobný i po rozdělení území na samotné město Aš a přilehlé obce. Hranici území tvoří převážně státní hranice se Spolkovou republikou Německo a to se dvěma spolkovými státy Sasko a Bavorsko. Ve městě Aši je poměrně významné zastoupení vietnamské komunity a několik tržnic.

Násilná trestná činnost je v pásmu mírného nadprůměru a nejčastěji jsou páchany trestné činy loupeže a vydírání. Průměrně je zastoupená kategorie mravnostní trestné činnosti, která nijak nevybočuje z běžných poměrů. Nejvíce zastoupeným druhem kriminality je majetková trestná činnost, která však nedosahuje průměrného počtu případů u ostatních OO PČR. V této kategorii jsou nejčastěji páchanými trestnými činy krádeže věcí z motorových vozidel a krádeže vloupáním do jiných objektů. V kategorii ostatní kriminality má největší zastoupení trestný čin maření výkonu úředního rozhodnutí a ve zbývající kriminalitě převažují případy zanedbání povinné výživy. U hospodářských trestných činů se lze nejčastěji setkat s případy úvěrových podvodů. Ani přes existenci několika vietnamských tržnic nedosahuje zastoupení hospodářské trestné činnosti průměrných hodnot.

OO PČR Františkovy Lázně

Trestná činnost se koncentruje především do městské aglomerace. Součástí hranic obvodu je rovněž státní hranice se Spolkovou republikou Německo, a to se dvěma spolkovými státy Sasko a Bavorsko.

V kategorii násilné kriminality jsou nejčastějšími trestnými činy loupež a úmyslné ublížení na zdraví, přesto násilná kriminalita nepřekračuje průměr ostatních obvodních oddělení. Z mravnostních trestných činů nebyl v hodnoceném období zaregistrován žádný případ. Majetková trestná činnost je charakteristická pro lázeňské město. Nejvíce zastoupeny jsou krádeže věcí z automobilů, krádeže vloupáním do ostatních objektů a krádeže motorových vozidel. Z ostatní kriminality je nejčastěji páchán trestný čin ohrožení pod vlivem návykové látky a maření výkonu úředního rozhodnutí. Hospodářská trestná činnost není přesně strukturována a jsou zastoupeny rozličné typy trestných činů. Nejčastějším je úvěrový podvod.

OO PČR Lázně Kynžvart

Obvod územní příslušnosti je charakterizován rozlehlým územím s řídkým obydlím a velkým počtem malých obcí.

Počet spáchaných trestných činů se dlouhodobě řadí pod průměr okresu. Násilná kriminalita není nijak strukturována a nedosahuje ani pětiny průměrných hodnot jako u ostatních OO PČR. Mravnostní trestná činnost nebyla v hodnoceném období zaznamenána. Majetková

trestná činnost je rovněž podprůměrná. Nejvíce jsou zastoupeny trestné činy krádeže věcí z automobilů, krádeže ostatní a krádeže vloupáním do víkendových chat. Další kategorie kriminality mají náhodný charakter a ani z dlouhodobého hlediska je nelze nijak charakterizovat.

OO PČR Mariánské Lázně

Kriminalita je strukturována podle charakteru území, odlišná je pro vlastní městskou aglomeraci a pro přilehlé obce.

Násilná trestná činnost je ve srovnání s ostatními OO PČR v pásmu nadprůměru. Typickými trestnými činy jsou loupeže a porušování domovní svobody. V kategorii mravnostní trestné činnosti nebyly v hodnoceném období zaznamenány žádné případy. Vysoko nad průměrem je především kategorie majetkové trestné činnosti. Nejtypičtějšími kategoriemi trestné činnosti jsou krádeže věcí z automobilů, krádeže v jiných objektech. Oproti jiným OO PČR se vyskytují ve větší míře i krádeže motorových vozidel, kapesní krádeže a krádeže v bytech. Z ostatní a zbývající kriminality mají početnější zastoupení trestné činy ohrožení pod vlivem návykové látky, zanedbání povinné výživy a maření výkonu úředního rozhodnutí. Typickou hospodářskou trestnou činností jsou trestné činy úvěrových podvodů a trestných činů na ochranu měny.

OO PČR Plesná

Obvod územní příslušnosti je charakterizován rozlehlým územím s řídkým obydlím a velkým počtem větších či menších obcí.

Násilná kriminalita není nijak strukturovaná a nedosahuje průměrných hodnot jako u ostatních OO PČR. Mravnostní trestná činnost je zastoupena významněji a převažuje trestný čin pohlavního zneužívání. Kategorie majetkové trestné činnosti dosahuje asi čtvrtiny průměru ostatních OO PČR a nelze vyspecifikovat charakteristické trestné činy. Ani hospodářská trestná činnost není významněji zastoupena a není nijak strukturovaná.

1.1.1.2. Okresní ředitelství Policie ČR Karlovy Vary (dále jen OŘ PČR Karlovy Vary)

Tabulka č. 14: Pořadí zatíženosti obvodních oddělení Policie ČR dle vybraných ukazatelů – rok 2007

(mimo OO PČR Karlovy Vary a OO PČR Karlovy Vary-Rybáře působící na teritoriu města Karlovy Vary)

obvodní (místní) oddělení	počet obyvatel	celková TČ			násilná + mravnostní		
		absolutní počet	index	pořadí	absolutní počet	index	Pořadí
Bečov	2821	82	290,7	3.	3	10,6	10.-11.
Bochov	3697	103	278,6	4.	14	37,9	2.
Jáchymov	3351	184	549,1	1.	23	68,6	1.
Nejdek	9459	225	237,9	7.	24	25,4	4.
Nová Role	4945	101	204,2	10.	6	12,1	9.
Ostrov	21227	679	319,9	2.	53	25,0	6.
Pernink	4717	89	189,1	11.	5	10,6	10.-11.
Kyselka	2407	57	236,9	8.	7	29,1	3.
Teplá	3570	76	212,9	9.	5	14,0	8.
Toužim	4773	127	266,1	5.	10	21,0	7.
Žlutice	5159	131	253,9	6.	13	25,2	5.

Pokračování tabulky č. 14

obvodní (místní) oddělení	počet obyvatel	krádeže vloupáním			krádeže prosté		
		absolutní počet	index	pořadí	absolutní počet	index	Pořadí
Bečov	2821	24	85,1	1.	24	85,1	4.
Bochov	3697	18	48,7	7.	20	54,1	9.
Jáchymov	3351	25	74,6	3.	49	146,2	1.
Nejdek	9459	54	57,1	5.	54	57,1	8.
Nová Role	4945	24	48,5	8.	45	91,0	3.
Ostrov	21227	175	82,4	2.	229	107,9	2.
Pernink	4717	22	46,6	9.	31	65,7	6.
Kyselka	2407	15	62,3	4.	11	45,7	11.
Teplá	3570	10	28,0	11.	22	61,6	7.
Toužim	4773	22	46,1	10.	36	75,4	5.
Žlutice	5159	27	52,3	6.	25	48,5	10.

Pořadí obvodních (místních) oddělení v zatíženosti dle indexu nápadu TČ v okrese Karlovy Vary – rok 2007:

celková kriminalita	násilná + mravnostní	krádeže vloupáním	krádeže prosté
1. Jáchymov - 549,	Jáchymov - 68,6	Bečov - 85,1	Jáchymov - 146,2
2. Ostrov - 319,9	Bochov - 37,9	Ostrov - 82,4	Ostrov - 107,9
3. Bečov - 290,7	Kyselka - 29,1	Jáchymov - 74,6	Nová Role - 91,0
4. Bochov - 278,6	Nejdek - 25,4	Kyselka - 62,3	Bečov - 85,1
5. Toužim - 266,1	Žlutice - 25,2	Nejdek - 57,1	Toužim - 75,4
6. Žlutice - 253,9	Ostrov - 25,0	Žlutice - 52,3	Pernink - 65,7
7. Nejdek - 237,9	Toužim - 21,0	Bochov - 48,7	Teplá - 61,6
8. Kyselka - 236,9	Teplá - 14,0	Nová Role - 48,5	Nejdek - 57,1
9. Teplá - 212,9	Nová Role - 12,1	Pernink - 46,6	Bochov - 54,1
10. Nová Role - 204,2	Bečov - 10,6	Toužim - 46,1	Žlutice - 48,5
11. Pernink - 189,1	Pernink - 10,6	Teplá - 28,0	Kyselka - 45,7

Charakteristika území spadajícího do působnosti OŘ PČR Karlovy Vary

Mezi kriminogenní faktory, které mají značný vliv na kriminalitu v okrese patří značný cestovní ruch, migrace obyvatel, a tudíž značná anonymita, provoz lázeňství a s ním spojené využívání ubytovacích zařízení, sportovních středisek a rekreačních oblastí, vyšší návštěvnost Karlovarska při různých kulturních akcích, činnost stánkových prodejců, prodejní burzy. Na okrese je rozšířená síť škol a školských zařízení na všech úrovních, s tím související velký pohyb dětí a mládeže. Problémové je mnohdy nekvalitní využívání volného času těchto dětí. Zanedbatelné není stále nízké právní vědomí občanů.

Trestná činnost se ve srovnání s rokem 2006 výrazně nezměnila. Nárůst je patrný v počtu krádeží prostých, krádeží věcí z motorových vozidel, maření výkonu úředního rozhodnutí a řízení motorových vozidel bez řidičského oprávnění. Pokles počtu byl zaznamenán u krádeží vloupáním.

Druhy trestné činnosti v počtu nad deset případů:

Mravnostní delikty - zasahují nejen do vývoje mládeže, ale i oblasti lidské důstojnosti. Nejčastější je počet znásilnění a pohlavního zneužívání. Mravnostní delikty lze také rozdělit na sexuální kriminalitu a prostituci (hotelovou, silniční a příležitostní). Na teritoriu okresu Karlovy Vary jsou 4 erotické kluby, které poskytují erotické a sexuální služby.

Násilná - nejzávažnější jsou vraždy, všechny se podařilo policistům objasnit. Dále loupežná přepadení páchaná převážně v nočních hodinách, pod vlivem alkoholu pachatele nebo oběti. Násilná trestná činnost nezahrnuje pouze vraždy a loupeže, ale také úmyslné ublížení na zdraví, násilí na veřejném činiteli, nebezpečné vyhrožování, porušování domovní svobody, týrání osoby žijící ve společném obydlí a vydírání.

Majetková trestná činnost – zahrnuje krádeže věcí z motorových vozidel, krádeže vozidel. Téměř polovina poškozených jsou cizinci. Pachatelé této trestné činnosti se mohou dělit na dvě skupiny: jedna se zaměřuje na autorádia, reproduktory, zesilovače, měniče apod., druhou lákají volně odložené věci ve vozidle - videokamery, peněženky, kabelky, kufry s oděvy, peníze, fotoaparáty apod. Pachatele nejvíce lákají převážně zahraniční typy vozidel (VW Golf, VW Passat, Audi, Mercedes, z tuzemských Škoda Octavia a Felicie). Z dalších druhů majetkové trestné činnosti docházelo k páchání trestných činů poškozování cizí věci a zatajení věci.

Hospodářská kriminalita - mezi nejfrekventovanější trestné činy patří úvěrové podvody, podvody, zpronevěry, ochrana měny.

Ke *krádežím prostým* patří zejména krádeže kapesní, ke kterým nejčastěji dochází v lázeňské a obchodní části Karlových Varů (o 12 více než v roce 2006). Pachatelky jsou většinou romské národnosti a cizinky bývalých socialistických států.

Krádeže vloupáním - vloupání do různých objektů ztěžuje pachatelům zřízený systém pultu centrální ochrany. Přesto velký počet zaznamenala vloupání do soukromých chat, rodinných domů, obchodů, restaurací a hostinců, do bytů.

Pachatelé trestné činnosti:

Podíl recidivistů na trestné činnosti se zvýšil o 3,3 % .

U mladistvých pachatelů došlo k nárůstu o 0,1 % .

Stíháno bylo 78 cizinců, což je o čtyři méně než v roce 2006.

Na snížení dopravní nehodovosti měla vliv velkou měrou dobrá práce dopravních policistů a policistů pořádkové policie. Dopravně bezpečnostních akcí typu „X“ a „Y“ bylo provedeno 20. Na kontrolu rychlosti, požití alkoholu, technický stav vozidel bylo provedeno v rámci okresu 1018 kontrol. Na přetížení vozidel a dodržování mezinárodních dohod typu AETR, ADR bylo 87 kontrol.

Pravidelně 3x měsíčně byly prováděny součinnostní akce s Cizineckou policií ČR a Celní správou ČR.

1.1.1.3. Okresní ředitelství Policie ČR Sokolov (dále jen OŘ PČR Sokolov)

Tabulka č. 15: Pořadí zatíženosti jednotlivých obvodních oddělení dle vybraných ukazatelů – rok 2007

obvodní (místní) oddělení	počet obyvatel	celková TČ			násilná + mravnostní		
		absolutní počet	index	pořadí	absolutní počet	index	pořadí
Habartov	8277	235	283,9	8.	48	58,0	1.
Horní Slavkov	6768	260	384,2	2.	32	42,3	3.
Chodov	16482	516	313,1	5.	51	30,9	7.
Kraslice	9833	287	291,9	7.	30	30,5	8.
Kynšperk nad Ohří	6982	228	326,6	4.	22	31,5	6.
Loket nad Ohří	6675	155	232,2	9.	16	24,0	9.
Rotava	4226	129	305,3	6.	16	37,9	5.
Sokolov-město	26006	1088	418,4	1.	103	39,6	4.
Sokolov-venkov	7864	264	335,7	3.	42	53,4	2.

obvodní (místní) oddělení	počet obyvatel	krádeže vloupáním			krádeže prosté		
		absolutní počet	index	pořadí	absolutní počet	index	pořadí
Habartov	8277	29	35,0	9.	44	53,2	8.
Horní Slavkov	6768	47	69,4	1.	56	82,7	4.
Chodov	16482	58	35,2	8.	128	77,7	6.
Kraslice	9833	55	55,9	3.	77	78,3	5.
Kynšperk nad Ohří	6982	27	38,7	7.	63	90,2	3.
Loket nad Ohří	6675	28	41,9	6.	34	50,9	9.
Rotava	4226	18	42,6	5.	26	61,5	7.
Sokolov-město	26006	121	46,5	4.	331	127,3	1.
Sokolov-venkov	7864	51	64,9	2.	76	96,6	2.

Pořadí obvodních (místních) oddělení v zatíženosti dle indexu nápadu TČ v okrese Sokolov – rok 2007:

celková kriminalita	násilná + mravnostní	krádeže vloupáním	krádeže prosté
1. Sokolov-město - 549,1	Habartov - 68,6	Horní Slavkov - 85,1	Sokolov-město - 127,3
2. Horní Slavkov - 384,2	Sokolov-venk. - 53,4	Sokolov-venk. - 64,9	Sokolov-venk. - 96,9
3. Sokolov-venk. - 335,7	Horní Slavkov - 42,3	Kraslice - 55,9	Kynšperk n.O. - 90,2
4. Kynšperk n.O. - 326,6	Sokolov-město - 39,6	Sokolov-město - 46,5	Horní Slavkov - 82,7
5. Chodov - 313,1	Rotava - 37,9	Rotava - 42,6	Kraslice - 78,3
6. Rotava - 305,3	Kynšperk n.O. - 31,5	Loket n. Ohří - 41,9	Chodov - 77,7
7. Kraslice - 291,9	Chodov - 30,9	Kynšperk n.O. - 38,7	Rotava - 61,5
8. Habartov - 283,9	Kraslice - 30,5	Chodov - 35,2	Habartov - 53,2
9. Loket n. Ohří - 232,2	Loket n. Ohří - 24,0	Habartov - 35,0	Loket n. Ohří - 50,9

Charakteristika území spadajícího do působnosti OŘ PČR Sokolov

Bývalý okres Sokolov je charakteristický (oproti Karlovým Varům a Chebu) tím, že má nejmenší rozlohu, ale nejhustší osídlení. Zejména díky lomové činnosti, důlní činnosti, průmyslu a nedostatku pracovních sil se v okrese vybudovaly velké panelové sídlištní celky, do kterých se postupně stěhovali obyvatelé z celého Československa. Tím se vytvořila velice složitá skladba obyvatelstva, kdy původní, spíše německé obyvatelstvo, opustilo republiku po roce 1945. V současné době je důlní činnost postupně utlumována, lomy a doly jsou uzavírány a lidé propuštěni z práce. Jen díky industriální síti a schopnosti podnikatelů operativně měnit výrobu nedošlo k výraznému nárůstu nezaměstnanosti. Přesto je nezaměstnanost v okrese Sokolov nejvyšší.

Obyvatelstvo a průmyslový charakter celého území je hlavním kriminogenním faktorem. Tato skutečnost se odráží ve vysokém nápadu trestné činnosti a v jejím charakteru, kdy specifikem je majetková trestná činnost a násilná kriminalita. U majetkové kriminality dominují trestné činy vloupání do objektů, u násilné pak loupeže. Krádeže prosté, zejména krádeže kapesní se téměř nevyskytují díky tomu, že zde nejsou velká obchodní centra jako v Karlových Varech nebo v Chebu.

Okresní ředitelství Policie ČR v Sokolově zaujímá první místo v počtu stíhaných osob (tabulka č. 12), což ve velké míře souvisí s úspěšností policie případy odhalit a objasnit. Tento okres má nejvyšší objasněnost, což se odráží i v počtu stíhaných osob. Na páchaní trestné činnosti se podílí také mládež.

Habartov

Území obvodu je charakteristické opuštěnými lomy a skrývkami vytěžené půdy po povrchovém dobývání hnědého uhlí a k tomu odpovídající industriální zázemí. Na území obvodu jsou situovány dva panelové sídlištní celky, a to město Habartov a obec Bukovany, v ostatních případech se jedná o malé obce s bývalým zemědělským charakterem.

Hlavním kriminogenním faktorem jsou opuštěná industriální sídla, lomy a složitá skladba přistěhovaných obyvatel.

Horní Slavkov

Území obvodu je charakteristické horskou a zalesněnou oblastí Slavkovského lesa. Nejvýznamnějším sídlištním celkem je město Horní Slavkov, kde jsou zastoupeny rodinné domy i panelová výstavba. Specifikem je sídlo věznice. Ostatní obce mají charakter zemědělských usedlostí, v současné době využívané k rekreačním účelům. Hlavním kriminogenním faktorem je složitá skladba přistěhovaných obyvatel.

Chodov

Území obvodu je charakteristické lomy a skrývkami vytěžené půdy po povrchovém dobývání hnědého uhlí a k tomu odpovídající industriální zázemí. Významný je také závod pro zpracování hnědého uhlí ve Vřesové a zalesněné úpatí Krušných hor. Na území obvodu je situováno několik sídlištních celků, zejména město Chodov, obce Vintřov a Vřesová. V ostatních případech se jedná o malé obce s bývalým zemědělským nebo horským charakterem. Hlavním kriminogenním faktorem jsou industriální sídla, lomy a složitá skladba přistěhovaných obyvatel zejména ve městě Chodov.

Kraslice

Území obvodu je charakteristické horskou a zalesněnou oblastí Krušných hor. Nejvýznamnějším sídlištním celkem s rodinnými i panelovými domy jsou města Kraslice a Oloví. Specifikem je státní hranice se Spolkovou republikou Německo a hraniční přechody. Ostatní obce mají charakter horských vesnic, v současné době sloužící k rekreačním účelům. Hlavním kriminogenním faktorem je složitá skladba přistěhovaných obyvatel ve výše uvedených městech, dále pak vysoká koncentrace zahraničních turistů cestujících do těchto míst za účelem nákupů, občerstvení apod.

Kynšperk

Území obvodu je charakteristické plochou pánví protékající řeky Ohře, zemědělským charakterem přiléhajícího okresu Cheb, lesními porosty a horskou oblastí Slavkovského lesa. Obvodem probíhá mezinárodní silnice I/6 a železniční trať Cheb-Karlovy Vary. Specifikem je sídlo věznice. Hlavním sídlištním celkem je město Kynšperk s rodinnými i panelovými domy a obec Libavské Údolí. Ostatní jsou obce se zemědělským charakterem, zvláštností je poutní místo Chlum sv. Maří. Hlavním kriminogenním faktorem je složitá skladba přistěhovaných obyvatel, věznice a silnice I/6.

Loket

Území obvodu je charakteristické zalesněnou a skalnatou oblastí Slavkovského lesa a protékající řekou Ohře. Územím obvodu probíhá mezinárodní silnice I/6. Nejvýznamnějším sídlištním celkem je město Loket s gotickým hradem a historickou částí města, ale také rodinnými a panelovými domy. Dalším je město Nové Sedlo s výraznou panelovou zástavbou a přiléhající hnědouhelný lom Družba s industriálním zázemím. Ostatní obce, vyjma Starého Sedla, mají charakter vesnic s rodinnými domy. Specifikem je motokrosová dráha v Lokti, s každoročně pořádaným mistrovstvím světa v motokrosu. Hlavním kriminogenním faktorem je složitá skladba přistěhovaných obyvatel zejména ve městě Nové Sedlo, dále industriální a lomové oblasti a turistický ruch.

Rotava

Území obvodu je charakteristické horskou oblastí Krušných hor, kde nejvýznamnějším sídlištním celkem je město Rotava s rodinnými i panelovými domy, ostatní obce mají charakter horských vesnic s výjimkou obce Jindřichovice. Obce slouží především k rodinné rekreaci. Hlavním kriminogenním faktorem je složitá skladba přistěhovaných obyvatel (romské etnikum ze Slovenska po roce 1989) ve městě Rotava.

Sokolov-město

Území obvodu je charakteristické sídlištní zástavbou města Sokolov, obce Dolní Rychnov a Těšovice, tvořící jeden celek. Obvodem protéká řeka Ohře a rychlostní komunikace I/6. Obvod je specifický nejmenší rozlohou a nejhustším osídlením. Hlavním kriminogenním faktorem je složitá skladba přistěhovaných obyvatel, hustota obyvatel, anonymita, industriální celky a hustota dopravy.

Sokolov-venkov

Území obvodu vytváří prstenec kolem města Sokolov, kdy na jihu se vypínají svahy Slavkovského lesa a na severu Sokolovská pánev s protékající řekou Ohří. Nejvýznamnějšími sídlištními celky je město Březová, městys Svataava a obce Lomnice, Královské Poříčí a Citice. Tři posledně jmenované obce jsou dotčeny utlumenou lomovou činností a industriálními celky. Ostatní obce mají charakter horských vesnic, sloužící dnes k rekreaci.

Obvodem probíhá silnice I/6. Specifikem je obec Rovná zastavěná panelovými domy. Hlavním kriminogenním faktorem je složitá skladba přistěhovaných obyvatel a industriální celky.

1.1.2. Pořadí zatíženosti obvodních (místních) oddělení Policie ČR v Karlovarském kraji

Sestupně sestavené pořadí zatíženosti obvodních (místních) oddělení dle indexu nápadu celkové TČ za rok 2007 v Karlovarském kraji (mimo OO PČR Cheb a OO PČR Cheb-venkov působící na teritoriu města Cheb a OO PČR Karlovy Vary a OO PČR Karlovy Vary-Rybáře působící na teritoriu města Karlovy Vary):

1. Jáchymov (KV)	549,1
2. Sokolov-město (SO)	418,4
3. Horní Slavkov (SO)	384,2
4. Mariánské Lázně (CH)	342,0
5. Sokolov-venkov (SO)	335,7
6. Kynšperk nad Ohří (SO)	326,6
7. Ostrov (KV)	319,9
8. Chodov (SO)	313,1
9. Rotava (SO)	305,3
10. Františkovy Lázně (CH)	304,9
11. Kraslice (SO)	291,9
12. Bečov (KV)	290,7
13. Habartov (SO)	283,9
14. Bochoř (KV)	278,6
15. Toužim (KV)	266,1
16. Lázně Kynžvart (CH)	257,9
17. Žlutice (KV)	253,9
18. Nejdek (KV)	237,9
19. Kyselka (KV)	236,9
20. Loket nad Ohří (SO)	232,2
21. Teplá (KV)	212,9
22. Nová Role (KV)	204,2
23. Aš (CH)	199,2
24. Pernink (KV)	189,1
25. Plesná (CH)	160,0

1.2. Další ukazatele

1.2.1. Dopravní nehody v Karlovarském kraji

U všech tabulek byl použit zdroj: Český statistický úřad, webové stránky regionu Karlovy Vary.

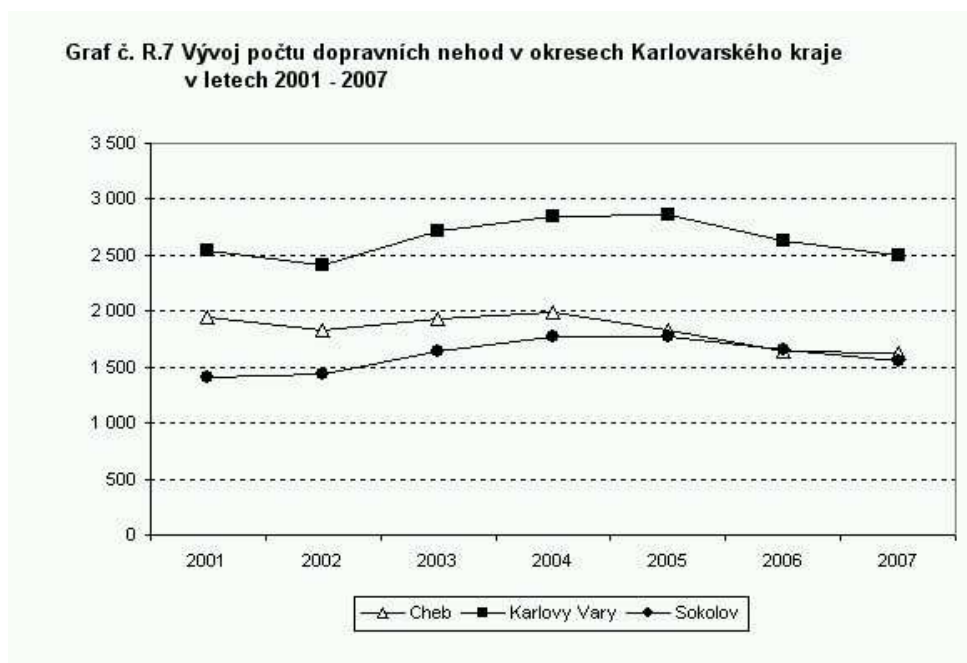
Tabulka č. 16: Dopravní nehody v kraji

	2004	2005	2006
Dopravní nehody celkem	6 610	6 457	5 935
Usmrčené osoby	37	38	31
Osoby zraněné	1 107	955	883
v tom:			
lehce	936	829	760
těžce	171	126	123
Věcná škoda (tis. Kč)	293 958	286 567	264 435

Tabulka č. 17: Dopravní nehody podle okresů v roce 2006

Kraj, okresy	Dopravní nehody	Usmrčené osoby	Osoby zraněné			Věcná škoda (tis. Kč)
			celkem	v tom		
				lehce	těžce	
Karlovarský kraj	5 935	31	883	760	123	264 435
Cheb	1 646	10	215	168	47	73 564
Karlovy Vary	2 631	12	409	362	47	124 884
Sokolov	1 658	9	259	230	29	65 987

Graf č. 6:



1.2.2. Statistické údaje v oblasti problematiky „Domácího násilí“

Dle Analýzy dat „Vykázání/zákaz vstupu v ČR“ v roce 2007, vypracované MPSV ve spolupráci s Bílým kruhem bezpečí, bylo v České republice v období od 1.1.2007 do 31.12.2007, prostřednictvím intervenčních center (intervenční centrum - viz institucionální analýza) evidováno celkem 862 rozhodnutí Policie ČR, vydaných na základě zákona č. 135/2006 Sb., kterým se mění některé zákony v oblasti ochrany před domácím násilím, ve znění pozdějších předpisů. V souvislosti s 862 případy vykázaní a zákazu vstupu bylo domácím násilím bezprostředně ohroženo 892 dospělých osob, z toho 858 žen a 34 mužů. Z hlediska věku dominovala u dospělých ohrožených osob věková kategorie 31 – 40 let (39%), následovaly kategorie 41 – 50 let (25%), 21 – 30 let (16%). Ve sledovaném období Policie ČR evidovala celkem 941 dětí přítomných policejnímu zásahu i násilnému incidentu, který zákroku předcházela. V případech domácího násilí bylo v roce 2007 ze společného obydlí vykázáno 854 mužů a 8 žen. Z hlediska vztahu mezi násilnou a ohroženou převládá vztah manželský – 467 případů (54%), následuje vztah druh/družka -205 případů, transgenerační – 103 případů a rozvedení manželé – 55 případů.

Údaje za sledované období roku 2007 vykazují značný rozdíl mezi jednotlivými kraji. Roční průměr „vykázaní“ na jeden kraj je 61,6 případů. Z hlediska absolutního počtu vykázaní, došlo k největšímu počtu těchto případů v Moravskoslezském kraji – 213. Za ním následují kraje Jihomoravský (82), Ústecký (81), Středočeský (79).

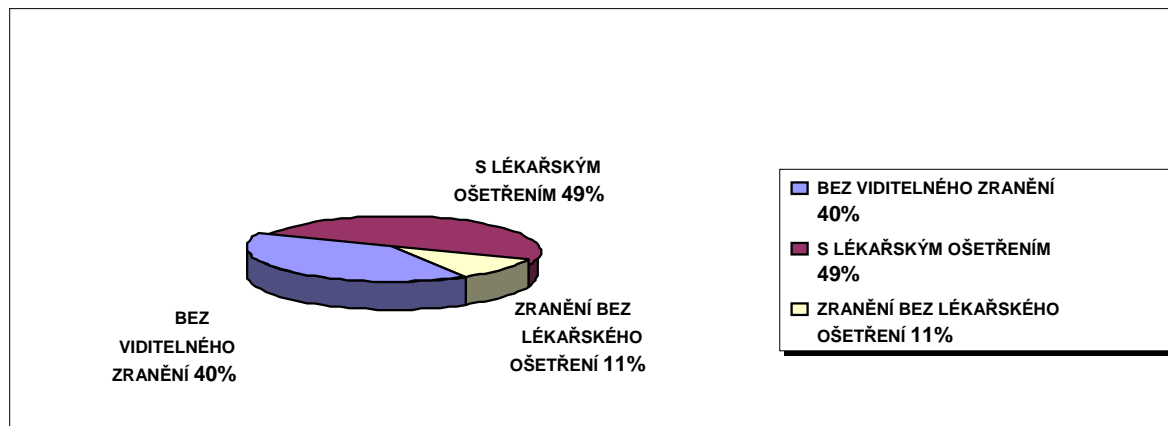
Objektivnější pohled na počty „vykázaní“ však vzniká z pohledu poměru počtu vykázaní k počtu obyvatel v kraji. Z tohoto pohledu je **Karlovarský kraj na 3. místě v rámci celé České republiky v pořadí největšího počtu vykázaní, v přepočtu na počet obyvatel.**

Tabulka č. 18: Přehled počtu „vykázaní“ dle působnosti OŘ PČR

VYKÁZÁNÍ DLE OŘ PČR V ROCE 2007													
OŘ PČR / MĚSÍC	I.	II.	III.	IV.	V.	VI.	VII.	VIII.	IX.	X.	XI.	XII.	CELKEM
KARLOVY VARY	1	0	0	4	2	0	0	1	1	2	1	0	12
SOKOLOV	2	1	2	3	0	0	1	0	2	1	3	4	19
CHEB	0	0	0	0	0	0	0	0	1	0	0	0	1
CELKEM	3	1	2	7	2	0	1	1	4	3	4	4	32

Zdroj: Intervenční centrum Sokolov

Graf č. 7: Fyzická napadení ohrožených osob před vykázaním Policií ČR v kraji



2. SOCIÁLNĚ DEMOGRAFICKÁ ANALÝZA

2.1. Základní informace

Území Karlovarského kraje je nejzápadnějším územím České republiky. Na severu a západě sousedí se Spolkovou republikou Německo, jmenovitě se spolkovými zeměmi Saskem a Bavorskem, na východě s Ústeckým a na jihu s Plzeňským krajem. Karlovarský kraj spolu s Ústeckým krajem tvoří území regionu soudržnosti NUTS 2 Severozápad.

Přírodní osu kraje tvoří řeka Ohře, která protéká Chebskou a Sokolovskou pánví od jihozápadu k severovýchodu. Téměř celé území kraje spadá do povodí Ohře. Na sever od Ohře se táhnou Smrčiny a Krušné hory, které tvoří přírodní hranici s Německem. Nejvyšší vrchol Krušných hor Klínovec (1 244 m n.m.) je zároveň nejvyšším bodem Karlovarského kraje. Jižně od Ohře na bavorské hranici leží Český les a směrem do vnitrozemí Slavkovský les a Doupovské hory. Jih území kraje pokrývá Tepelská vrchovina. Nadmořská výška se pohybuje na Karlovarsku mezi 320 až 1 244 m, na Sokolovsku mezi 375 až 991 m a na Chebsku mezi 418 až 983 m. Diferencovanému fyzicko-geografickému členění odpovídá i členění z hlediska hospodářství, sídelní struktury a využití území. Území Chebské a Sokolovské pánve je silně urbanizované a jsou zde soustředěny výrobní kapacity. Tato část kraje je také nejvýrazněji poznamenána zásahy člověka do přírody, a to zejména těžební činností.

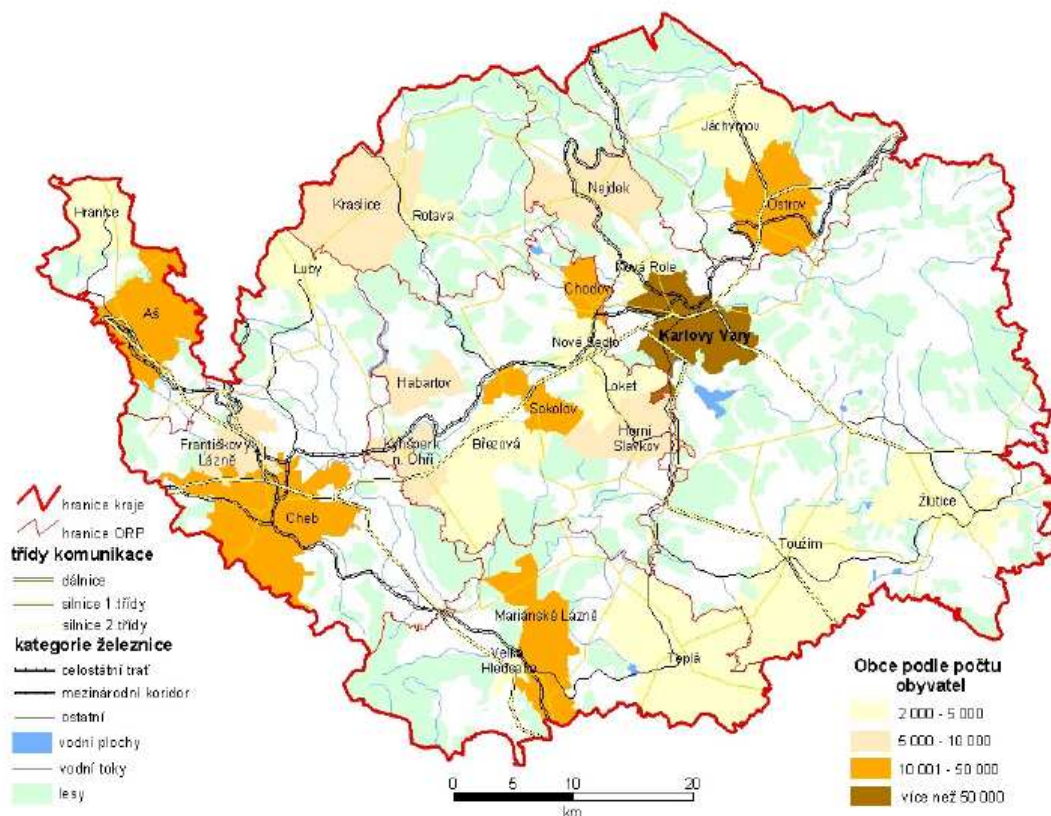
Rozloha kraje činí 3 315 km², což jsou 4,2 % z rozlohy České republiky. K 31. 12. 2006 žilo v obcích Karlovarského kraje 304 602 obyvatel, což představuje 3 % obyvatel České republiky.

Geografickou polohu kraje je nutné posuzovat ze dvou hledisek: z hlediska národní a nadnárodní úrovně. V rámci národního systému je třeba zdůraznit relativní izolovanost kraje, neboť dosažitelnost velkých center, především hlavního města, je navzdory malé vzdušné vzdálenosti zajištěna nedostatečně: chybí dálnice a železniční spojení není přímé. Navíc obě nejvýznamnější velkoměsta v Čechách (Praha, Plzeň) jsou oddělena rozsáhlými oblastmi s nízkou intenzitou osídlení, které lze charakterizovat jako vnitřní periferii. Z těchto důvodů je také intenzita vztahů s vnitrozemím poněkud slabší než u jiných krajů v Čechách. Důsledkem je ovšem i poměrně jednoduché uspořádání regionálních vazeb: primární je podřízenost vůči Praze (viz např. migrační vztahy, studium na vysoké škole atd.), sekundární jsou vztahy k Plzni jakožto dřívějšímu centru Západočeského kraje. Relativně slabé jsou vzájemné vztahy s Ústeckem, které se v transformačním období relativně dále snižují vzhledem k ekonomickým problémům, zejména Chomutovska a Mostecka.

Polohu v nadnárodním systému je oprávněné považovat za výhodnou. Karlovarský kraj je také „nejotevřenějším“ krajem v ČR vůči zahraničí, což mimo jiné dokládá vysoký podíl zde žijících a pracujících cizinců nebo počet zahraničních návštěvníků. Přesto i v tomto případě nejsou výhody sousedství s Německem plně využitelné. Hlavním omezujícím faktorem je opět nedostatečná dopravní infrastruktura – chybějící dálnice, vedení železnice evropského významu Praha – Plzeň – Norimberk „okrajovým“ Chebskem apod. Dočasnou nevýhodou je i ekonomická problémovost post-totalitního Saska. Přes uvedené problémy jsou však polohové poměry Karlovarského kraje velmi příznivé. Platí to plně při kombinovaném zohlednění vnitrostátní i mezinárodní polohy a současných evropských integračních tendencí. Zásadní obrat v geopolitické a geoeconomické západovýchodní polarizaci střeoevropského prostoru

po r. 1989 pozitivně změnil polohovou exponovanost právě Karlovarského a obdobně i Plzeňského a Jihočeského kraje.

Mapa č. 1: Karlovarský kraj



Zdroj: Český statistický úřad

2.2. Historický vývoj kraje

Vývoj území Karlovarského kraje byl po staletí ovlivněn jeho polohou na rozhraní slovanského a germánského osídlení. Tento stav zůstal zachován až do konce 2. světové války. V období 1. republiky mezi 1. a 2. světovou válkou se podíl českého obyvatelstva v podstatě nezvýšil a hospodářský rozvoj pokračoval kontinuálně tak, jak byl založen již v 19. století, v době existence rakousko-uherského státu.

Hospodářský rozvoj regionu v 19. a 20. století byl založen na využití místních surovin a zdrojů – kaolinu, hnědého uhlí a přírodních léčivých zdrojů. Rozvíjel se průmysl sklářský, keramický, strojírenský, textilní i další výroby, jako např. výroba hudebních nástrojů. K rozvoji kraje významně přispělo lázeňství, které má v Karlových Varech již více než šestisetletou tradici, a později se rozvíjelo i ve Františkových a Mariánských Lázních, v Jáchymově a na dalších místech.

Konec 2. světové války znamenal rozhodující přelom v rozvoji kraje. Bylo odsunuto kolem 80% obyvatelstva německého původu, konfiskován jejich majetek a zahájeno dosídlování obyvateli z českého vnitrozemí i obyvateli českého původu z jiných států. Do současné doby však nedosáhl počet obyvatel úrovně před 2. světovou válkou.

Převzetím moci ve státě Komunistickou stranou Československa roku 1948 nastala zcela nová situace s neblahými důsledky pro hospodářství, sídelní strukturu, životní prostředí a životní podmínky obyvatel. Jednoznačná přednost byla dávana těžbě nerostných surovin, energetice, strojírenství a zemědělské velkovýrobě. V 60. letech byl obnoven i textilní průmysl, výroba skla, porcelánu a hudebních nástrojů a postupně i lázeňství a cestovní ruch. Velkovýrobní způsob v průmyslu, zemědělství, těžbě a energetice vedl k postupnému zhoršování životního prostředí a krajiny. Přejít od hlubinné těžby uhlí a kaolinu na těžbu povrchovou, vedl k devastaci rozsáhlých území zejména v okresech Sokolov a částečně Karlovy Vary.

V období od roku 1989 dochází postupně ke změně vlastnických vztahů v hospodářské sféře, k přechodu od centrálně plánovaného hospodářství k hospodářství tržnímu. Změny politického a hospodářského systému vedly k zásadním změnám v průmyslu, zemědělství i v sociální sféře. Rozpad velkovýrobních struktur v průmyslu i zemědělství a jejich vystavení vnějším konkurenčním tlakům, vedly na jedné straně ke značným problémům v oblasti trhu práce a k postupně narůstajícímu problému nezaměstnanosti, na druhé straně je znatelné zlepšování životního prostředí.

2.3. Správní členění

Karlovarský kraj vznikl 1. 1. 2000 a tvoří území okresů Karlovy Vary, Sokolov a Cheb. Karlovarský kraj společně s Ústeckým krajem tvoří region soudržnosti Severozápad, který odpovídá statistickému členění dle nomenklatury Evropské unie úrovní NUTS II.

Pro budoucí možnost využívání finančních prostředků ze strukturálních fondů EU je pro Karlovarský kraj podstatná existence jednotky NUTS II, neboť úroveň jejich ekonomických, sociálních a demografických údajů, tvoří posuzovací kritéria pro získání finančních prostředků z těchto fondů.

Na území Karlovarského kraje se nachází 132 obcí, které jsou dále členěny do 519 částí. Nejrozsáhlejší z okresů je karlovarský (49% rozlohy kraje) s největším počtem obcí a největším podílem žijících obyvatel v kraji (40%). Okresy Sokolov a Cheb jsou srovnatelné. V kraji je celkem 30 měst.

Okres Cheb, který je nejzápadnějším okresem České republiky, dostal současnou územní podobu v roce 1960 sloučením dřívějších okresů Aš, Cheb a většiny okresu Mariánské Lázně. Od této doby má rozlohu 933 km². Sousedí na západě se Spolkovou republikou Německo, na severovýchodě s okresy Sokolov a Karlovy Vary a na jihozápadě s okresem Tachov. V okrese Cheb leží tři obce s rozšířenou působností, a to Aš, Cheb a Mariánské Lázně.

Okres Sokolov leží v severní části západních Čech. Má nepravidelný, mírně protáhlý tvar. Na severu hraničí se Spolkovou republikou Německo, na západě a na jihu sousedí s okresem Cheb, na východě pak s okresem Karlovy Vary. Rozlohou 754 km² je sokolovský okres třetím nejmenším okresem v Karlovarském kraji. V okrese Sokolov se nacházejí dvě obce s rozšířenou působností, a to Sokolov a Kraslice.

Okres Karlovy Vary sousedí na severu se Spolkovou republikou Německo, na západě s okresy Sokolov a Cheb, na východě s okresy Chomutov a Louny a na jihu s okresem Plzeň -

sever. Rozloha činí 1 628 km². V okrese Karlovy Vary leží dvě obce s rozšířenou působností: Karlovy Vary a Ostrov.

Na území Karlovarského kraje leží také vojenský újezd, což je vymezená část území státu, určená k zajišťování obrany státu a k výcviku ozbrojených sil. Újezd tvoří územní správní jednotku a je spravován tzv. újezdním úřadem. Vojenský újezd Hradiště se nachází mezi městy Karlovy Vary a Bochoř v Doupovských horách. Má plochu 331,61 km² a je největším vojenským újezdem v České republice.

2.4. Postavení kraje v České republice a Evropské unii

Karlovarský kraj je nejmenším krajem ČR, zaujímá pouze 4,2 % území České republiky. Strategie regionálního rozvoje České republiky pro léta 2007 - 2013 definuje Karlovarský kraj jako region s nejnižší průměrnou mzdou, s nejnižším počtem průmyslových podnikatelských subjektů, s nejnižšími výdaji do oblasti vědy a výzkumu. Dle strategie regionálního rozvoje je Karlovarský kraj krajem potýkajícím se s problémy v oblasti dopravní situace, a to v důsledku tranzitní dopravy a absence obchvatů měst. Karlovarský kraj je v rámci České republiky naopak významnou oblastí z hlediska podílu na přenocování zahraničních hostů.

Z pohledu Politiky územního rozvoje ČR má Karlovarský kraj územně strategický význam. Na území kraje se nachází rozvojová oblast OB12, vymezená územím obce s rozšířenou působností Karlovy Vary a Ostrov. Kraj protíná rozvojová osa OS8 – vymezená územím Ústí n. L. – Most – Chomutov – Karlovy Vary – Cheb – hranice ČR.

Vztahy s okolními okresy ČR jsou ovlivněny vlastním využitím území, kdy např. vztah s územím okresu Louny, je omezen rozsáhlým Vojenským újezdem Hradiště (Doupovské hory) nebo kvalitou dopravního propojení. Ta je však zpravidla ovlivněna technickými parametry a topografií terénu (např. silnice I/13 v úseku Ostrov – Stráž n. O. – Klášterec n. O.). Sídlní vztahy mezi jihovýchodní částí Karlovarského kraje a krajem Plzeňským jsou poměrně silné. V oblasti Teplé, Toužimi a Žlutic byly vysledovány v některých případech silnější vazby vně území kraje než k vlastní jádrové oblasti – Karlovým Varům. Lidé z Toužimi dojíždějí za prací do Plzně.

Z pohledu EU má Karlovarský kraj strategický význam, kdy se z dříve periferního a marginálního regionu komunistického Československa stal exponovaný region. Uvolnění politických bariér a uměle vytvářených opon umožnilo i nové chápání územního kontextu Karlovarského kraje ve středoevropském prostoru. Významné jsou například vztahy s příhraničními městy Selb a Marktredwitz. Přesto je možné konstatovat, že intenzita vztahů s okolními regiony v zahraničí je dosud ovlivňována existencí státní hranice.

Karlovarský kraj charakterizuje historicky výjimečný význam přeshraničních vazeb na sousedící spolkové země SRN – Bavorsko, Sasko a územně blízké Durynsko.

Při posouzení Karlovarského kraje v rámci Evropské unie je podstatné zejména posuzování teritoriálních jednotek NUTS 2. Při porovnání hrubého domácího produktu (v paritě kupní síly, 2004) činila úroveň regionu soudržnosti Severozápad 60,7% průměru EU-27.

2.5. Sídelní struktura

2.5.1 Základní charakteristika

Sídelní struktura je poznamenána nepřírozeným historickým vývojem po skončení 2. světové války. Prostorové vazby byly mnohačetně narušeny odsunem německé populace a v důsledku toho vylidněním většiny sídel podél hraničního pásma. V oblasti Sokolovska došlo k likvidaci sídel v důsledku těžební činnosti. Osídlovací snahy komunistického Československa byly následovány masivní depopulací v 60. letech minulého století (návrat osídlenců zpět do vnitrozemí). Středisková soustava sídel dále oslabil již tak chabou sídelní strukturu venkova.

Jedním z podstatných kontrastů v Karlovarském kraji jsou rozdíly mezi městy a venkovem, ale i značné rozdíly mezi samotnými městy. Ty jsou nejen „obecného typu“ (diferenciace odpovídající sídelní hierarchii), ale odrážejí i ekonomickou specializaci středisek. Popisované rozdíly mezi městy se promítají i do rozdílů mezi subregiony, resp. mikroregiony. Stagnace ve vývoji počtu obyvatel (především v nejzápadnějších částech Karlovarského kraje, je v současné době ovlivňována nejen demografickým (reprodukčním) chováním obyvatelstva, ale také útlumem průmyslové výroby a odlivem mladé a střední generace do centrálních oblastí České republiky.

Z hlediska rozložení urbanistické struktury je možné identifikovat přirozený historický vývoj regionální rozvojové osy podkrušnohoří Cheb – Sokolov – Karlovy Vary – Ostrov, doplněný lokálními centry v oblasti Aše a Mariánských Lázní. Rekreační potenciál je stabilizován zejména v pásu Krušných hor od Kraslic po Jáchymov a Stráž nad Ohří, kde pokračuje dále do Ústeckého kraje. Rozvoj rekreační sféry lze výhledově očekávat v prostoru rekultivací po povrchové těžbě hnědého uhlí v prostoru Sokolova. Jedním z podstatných problémů je vysoká úroveň měny obyvatelstva a přistěhovalectví (i po r. 1989) a z toho vyplývající nízká míra stabilizace trvale zde žijících obyvatel.

2.5.2. Hustota osídlení

Hustota osídlení Karlovarského kraje je 91,9 obyvatel na km², což souvisí s absencí centra velkoměstské velikosti. Je nutné respektovat i určité zkreslení uvedené charakteristiky přiřazením rozsáhlého Vojenského prostoru Hradiště do kraje – bez zahrnutí tohoto velmi málo osídleného území by průměr zalidnění dosahoval vyššího počtu obyvatel na km².

Ve srovnání s hustotou zalidnění ČR je zřejmý nízký stupeň zalidnění venkovského prostoru a nadprůměrná koncentrace obyvatel do větších obcí (hranice 2000 obyvatel je považována za kritérium pro rozlišení městských a venkovských sídel), resp. vysoký stupeň urbanizace: 81 % obyvatelstva žije ve 25 obcích s více než 2 tisíci obyvatel.

Města

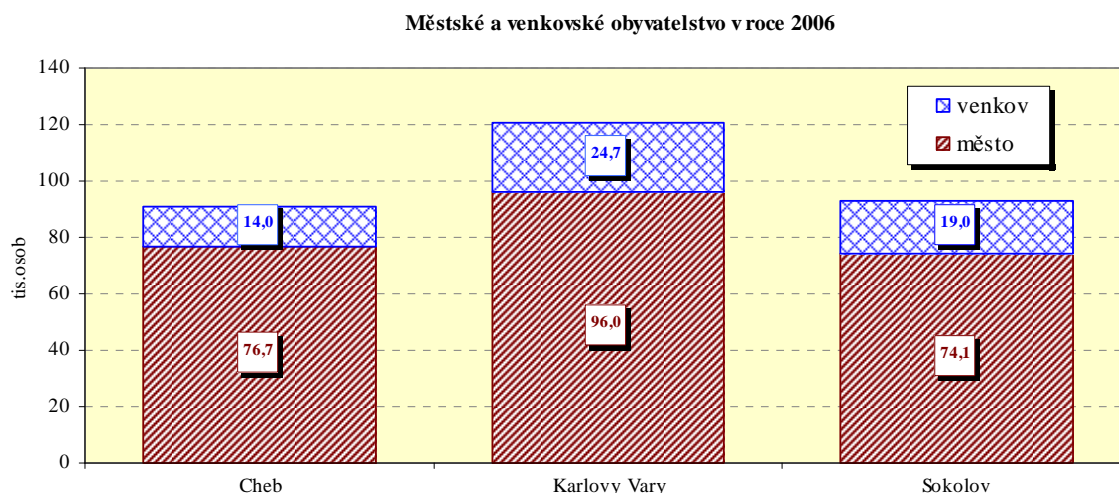
Na základě skutečností uvedených v předchozí kapitole je možné konstatovat, že se Karlovarský kraj potýká s problémem nízkého stupně zalidnění venkovského prostoru a z toho vyplývající nadprůměrné koncentrace obyvatel do měst.

Venkov

Venkovský prostor v Karlovarském kraji je dlouhodobě poznamenán vylidňováním a zánikem celých sídel. Hustota zalidnění venkovských oblastí je velmi nízká. Snížením zemědělské výroby po roce 1989 venkov ztratil značnou část své ekonomické základny. Ve vyšších

polohách Krušných hor, u větších vodních ploch a v některých dalších územích se rozvíjí cestovní ruch – tyto lokality se stávají rekreačními oblastmi. Vzhled venkovských obcí je poznamenán mnohaletou nedostatečnou údržbou a obnovou. V mnoha obcích jsou opuštěné objekty socialistické zemědělské velkovýroby. Urbanistická struktura vesnic je často narušena nevhodnou panelovou výstavbou vícepodlažních obytných domů. Část dochovaného domovního fondu je využívána jako rekreační objekty. Venkovský prostor se dále vyznačuje kulturními, technickými a přírodními památkami a zajímavostmi.

Graf č. 8:



Zdroj: Český statistický úřad

2.6. Ekonomická základna a podnikání

- Karlovarský kraj je z hlediska charakteru své ekonomiky velmi specifický v porovnání s ostatními kraji České republiky. Rozlohou je nejmenší, má nejméně obyvatel, nejnižší podíl orné půdy, ovšem na druhou stranu také nemalé a různorodé přírodní a nerostné zdroje, mezi něž patří především minerální a léčivé vody, zásoby hnědého uhlí, ložiska kovových rud, smolince, kaolinu a keramických jílu. Toto vše mělo a má zásadní vliv na formování hospodářského charakteru kraje.

Výrazné postavení v ekonomice kraje má lázeňství a cestovní ruch. Mezi hlavní průmyslové odvětví patří zejména: těžba hnědého uhlí, energetická, chemická a strojírenská výroba. K tradičním odvětvím pak patří výroba skla, porcelánu, hudebních nástrojů a textilu a dále výroba lihovin, minerálních vod.

Celková výkonnost ekonomiky je měřena pomocí souhrnných ekonomických ukazatelů, jako jsou hrubá přidaná hodnota, hrubý domácí produkt, tvorba hrubého fixního kapitálu aj. Na HDP vytvořeném v České republice se Karlovarský kraj podílí zhruba 2,3-2,4 %. V přepočtu HDP na 1 obyvatele dosahuje Karlovarský kraj 77,7 % průměru ČR. Celkový nárůst HDP kraje v roce 2005 oproti roku 2001 dosáhl 23,6 %, avšak oproti celkovému nárůstu HDP v ČR byl nižší o 3,2 procentního bodu. Pozitivním jevem je soustavný růst HDP kraje od roku

2002. V posledním sledovaném roce 2005 činil roční přírůstek HDP 4,0 %, což byla ovšem nejnižší hodnota mezi všemi kraji ČR (celorepublikový průměr činil 6,1 %).

Co se týče srovnání v rámci Evropské unie, v přepočtu HDP na 1 obyvatele dle parity kupní síly (PPS) dosahuje Karlovarský kraj pouze 57,2 % (r. 2005) průměru EU a řadí se na předposlední místo v pořadí krajů ČR. V posledních letech je však patrný trend postupného přibližování se průměru EU.

Na tvorbě hrubé přidané hodnoty se v Karlovarském kraji v roce 2005 podílel v největší míře zpracovatelský průmysl (25,4 %), obchod, opravy motorových vozidel a výrobků pro osobní spotřebu (10,0 %), těžba nerostných surovin (8,6 %) a činnosti v oblasti nemovitostí a pronájmu (8,5 %).

Za příznivý faktor pro ekonomiku kraje lze bezesporu považovat rostoucí vliv podniků pod zahraniční kontrolou jako důsledek přílivu zahraničního kapitálu. Chybí však velcí investoři, kteří by významnějším způsobem pozitivně ovlivnili místní ekonomiku i rozvoj subdodavatelských vztahů. S tím úzce souvisí i další příznivý faktor, kterým je urychlení růstu investic, kdy v letech 2002-2005 převyšoval průměrný roční růst tvorby hrubého fixního kapitálu 3 % hranici). V roce 2005 byl Karlovarský kraj na 6. místě v tvorbě hrubého fixního kapitálu na 1 obyvatele mezi kraji ČR. S vlivem zahraničních společností a růstem investic je spojen i technický pokrok a strukturální změny v ekonomice kraje, které posilovaly odvětví zaměřená na export, což se projevuje na růstu vývozu zboží a služeb. Z hlediska exportní výkonnosti měřené objemem vývozu na 1 obyvatele se Karlovarský kraj pohybuje nad celorepublikovým průměrem a v porovnání s ostatními kraji je šestým v pořadí. Více než 90% vývozu směřuje do zemí EU. Poněkud znepokojující se může jevit silná vazba na ekonomiku sousední SRN, do které směřuje zhruba 63 % celkového exportu z kraje.

K dalším pozitivním změnám došlo i v oblasti institucionální kvality podnikatelského prostředí, především pod vlivem přizpůsobování legislativního prostředí před a po vstupu do Evropské unie.

2.7. Lidský potenciál

2.7.1. Obyvatelstvo

Základní informace o obyvatelstvu

Obyvatelstvo spolu s osídlením Karlovarského kraje prošlo v poválečném období složitým vývojem, jehož klíčové momenty trvale poznamenávají životní podmínky, resp. sociální i ekonomické klima. Ani dnes nelze zdaleka podceňovat skutečnost, že se v poválečných letech na území Karlovarského kraje vyměnila velká část obyvatelstva (jehož celkový počet se mimo to podstatně snížil). Stejně tak je nutno vzít v úvahu, že území bylo dosídleno etnicky i kulturně různorodými skupinami, a v důsledku této skutečnosti došlo k výrazné sídelní a kulturní diskontinuitě. V neposlední řadě se díky působení „železné opony“ podstatně změnila i makrogeografická poloha celého prostoru, který se z exponovaného prostoru majícího minimálně stejné ekonomické a sociální vazby do Německa jako do českého vnitrozemí, stal v rámci tehdejšího Československa pouze periferní oblastí. Po 2. světové válce bylo z území Karlovarského kraje vysídleno cca 80 % původních obyvatel německé národnosti. Poválečná výměna obyvatelstva Karlovarského kraje (osídlovací akce byly ukončeny v r. 1949,

doosídlování pokračovalo až do roku 1970) a přerušení sídelní kontinuity se do značné míry promítlo do vývoje struktury osídlení Karlovarského kraje. Doposud však nebylo dosaženo předválečného počtu obyvatel: dnes se počet obyvatel pohybuje kolem 304 tisíc, zatímco před 2. světovou válkou se pohyboval přes 500 tisíc obyvatel. Jestliže se území Karlovarského kraje již před 2. světovou válkou vyznačovalo výraznou koncentrací obyvatelstva do měst a mimo to rozptýlenou strukturou venkovských sídel, pak v průběhu poválečného doosídlování se tato disproporce ještě zvýraznila. Přistěhovalci směřovali především do měst a do větších obcí. Omezená sídelní stabilita oblasti byla dána i tím, že osídlenecké a osídlovací akce byly zpravidla následovány vlnami vystěhovalectví často do míst původního bydliště (lidé vracející se do vnitrozemí). Karlovarský kraj se stejně jako ostatní pohraniční oblasti vyznačoval nadprůměrnou fluktuací obyvatelstva.

Graf č. 9:



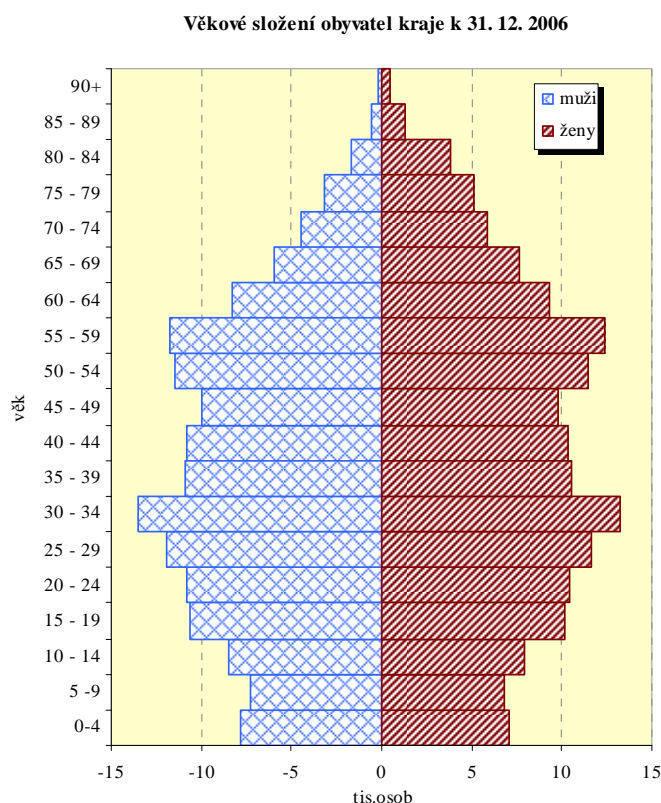
Zdroj: Český statistický úřad Praha, 1961, 1970, 1980, 1991, 2002 a 2006

2.7.2. Věková struktura, vývoj obyvatelstva, migrace

Věková struktura se vyvíjí v posledních letech nepříznivě. Zatímco skupina obyvatel v předproduktivním a produktivním věku klesá, skupina v poproduktivním věku vytrvale stoupá.

Z ekonomického hlediska nebylo však populační stárnutí zatím vážným problémem, neboť v důsledku poruch ve věkovém složení naší populace přecházely do důchodového věku slabé ročníky (krizové období 30. let minulého století bylo spojeno s poklesem porodnosti). Proto pokles podílu dětské populace byl spojen se zvýšením podílu populace v produktivním věku. V nastupujícím období bude však růst především podíl postproduktivní populace, takže ekonomická zátěž tohoto druhu se bude zvyšovat. Přitom bude, byť již zpomaleně, pokračovat snižování úrovně přirozené reprodukce obyvatelstva.

Graf č. 10:



Zdroj: Český statistický úřad

2.7.3. Složení obyvatel

Na základě sledování trendu vývoje národnostního složení můžeme do budoucna očekávat určité změny. Od 60. let, kdy statistika začala sledovat tento census, dochází k procentuálnímu růstu obyvatel české národnosti (např. v roce 1980 tvořil podíl obyvatel české národnosti 82,3 %, v roce 2001 to již představuje hodnotu 87,4 %). Ve srovnání s výsledky sčítání z roku 1991 doznal v národnostní struktuře výrazný úbytek podíl osob, hlásící se k národnosti slovenské (z 8,7 % na 4,6 %), německé (ze 3,8 % na 2,9 %), moravské (z 0,8 % na 0,1 %) a romské (z 0,6 % na 0,2 %). Cizinci, dlouhodobě přítomní, tvořili dle sčítání lidu 2001 cca 1,4 % (4 287) obyvatel Karlovarského kraje (2,6 % obyvatel okresu Cheb, 1,3 % okresu Karlovy Vary a 0,4 % okresu Sokolov). Novější údaje uvádějí, že Karlovarský kraj je se 4,6 procentem podílu cizinců v počtu obyvatelstva na druhém místě za Prahou (6,2 %).

K 31.12.2006 žilo na území kraje 304 602 obyvatel, což představuje 3,0 % obyvatel celé ČR, z toho bylo 149 301 mužů a 155 275 žen.

Absolutním počtem narozených (3216 osob) i zemřelých (2976) se kraj řadí na poslední místo v ČR. Srovnáním počtu narozených na 1000 obyvatel (10,5 osob), pak je Karlovarský kraj na 4. místě v ČR. Počtem zemřelých na 1000 obyvatel (9,8 osob) se Karlovarský kraj řadí na 2. místo, hned za Liberecký kraj.

V roce 2006 se do Karlovarského kraje přistěhovalo celkem 3476 osob a vystěhovalo se 3373 osob, bilance tedy byla kladná (103 osoby). Celkový přírůstek byl v roce 2006 také kladný a dosáhl hodnoty 328 osob a řadí Karlovarský kraj na 11. místo v republice.

2.7.4. Vzdělanostní struktura obyvatel, vzdělávání

Historický vývoj v regionu značně poznamenal i jeho vzdělanostní strukturu. Ta je v porovnání s celorepublikovými hodnotami podprůměrná, přičemž nejvýrazněji zaostává v podílu vysokoškolsky vzdělaných osob a osob s úplným středním vzděláním s maturitou.

Tabulka č. 19: Vzdělanostní struktura populace ČR u obyvatelstva ve věku 15 let a více (4. čtvrtletí 2007): v %

	ČR CELKEM	ČR MUŽI	ČR ŽENY	KK CELKEM	MUŽI	ŽENY
ZÁKLADNÍ VZDĚLÁNÍ	18,7	13,3	23,7	22,2	17,1	27,0
STŘEDNÍ BEZ MATURETY	36,5	43,6	29,8	37,7	45,3	30,6
STŘEDNÍ S MATURETOU	33,6	30,4	36,6	32,7	28,9	36,2
VYSOKOŠKOLSKÉ	11,1	12,6	9,8	7,2	8,5	6,1

Zdroj: Český statistický úřad

Vzdělávání

V Karlovarském kraji najdeme vzdělávací instituce působící jak v oblasti počátečního vzdělávání (základní, střední, vyšší odborné a vysokoškolské vzdělávání), tak poskytovatele dalšího vzdělávání.

2.8. Trh práce, zaměstnanost a mzdy, míra ekonomické aktivity obyvatel

Trh práce je výslednicí situace v průmyslu a zemědělství, výrazně kladný vliv na něj může mít rozvoj cestovního ruchu a lázeňství, naopak negativně se projevuje nedostatečné napojení silničních sítí na sousední regiony, špatný stav silnic II. a III. třídy, omezení dopravních spojů a tím snížení mobility pracovních sil, útlum v oblasti těžby uhlí a energetiky, další zhoršování životních podmínek na venkově, prohlubování disparit mezi nabídkou vzdělávací soustavy a poptávkou na trhu práce a vysoký podíl občanů s nedokončeným nebo základním vzděláním.

Vývoj v kraji kopíruje vývoj na národní úrovni. Větší zastoupení v zaměstnanosti v rámci služeb mají služby převážně veřejného charakteru, zejména veřejná správa, školství, zdravotnictví, sociální zabezpečení a sociální služby. Z ostatních služeb jsou v kraji výrazněji zastoupeny obchod, doprava a spoje. Dlouhodobě mírně stoupá význam tzv. progresivních služeb. I když převaha podniků ve službách spadá spíše do kategorie malých a středních podniků, v oblasti dopravy a spojů je zde i řada podniků velkých.

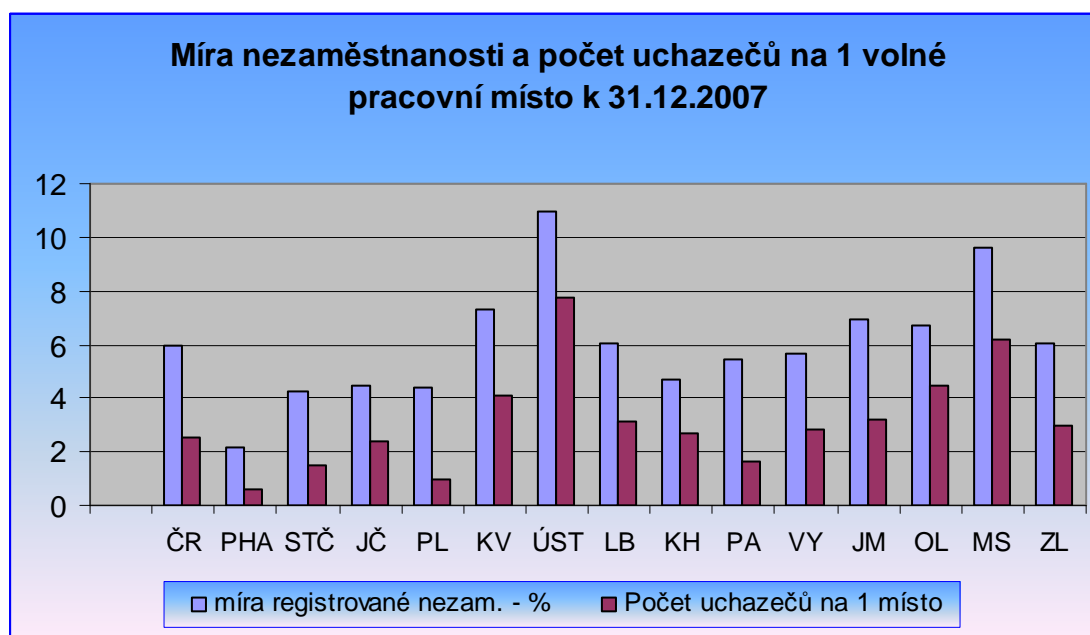
Registrovaná míra nezaměstnanosti zjištěná na základě evidence úřadů práce v roce 2007 dosáhla 7,32 %, což znamená meziroční pokles o 1,88 procentního bodu. Počet neumístěných uchazečů o zaměstnání evidovaných na úřadech práce k 31.12.2007 činil 12 975 osob, z toho 6 462, tj. 49,5 % žen, a proti stejnému období roku 2006 se snížil o 3 246 osob, tj. o 20 %. Na jedno pracovní místo připadali v Karlovarském kraji k 31.12.2007 4 uchazeči o zaměstnání, v okrese Cheb 2,7 v okrese Karlovy Vary 4,3 a v okrese Sokolov pak 6,3 uchazeči o zaměstnání. Průměrná hodnota v ČR činila 2,51 uchazeči na 1 pracovní místo. Nejnižší míru nezaměstnanosti v rámci Karlovarského kraje k 31.12.2007 dosahuje okres Cheb (5,93 %), nejvyšší pak Sokolov (8,67 %).

Tabulka č. 20: Míra nezaměstnanosti k 31.12.2007 – mezikrajové srovnání

KRAJ	POČET OBYVATEL	MÍRA REGISTROVANÉ NEZAM. - %	UCHAZEČI O ZAMĚSTNÁNÍ CELKEM	VOLNÁ PRACOVNÍ MÍSTA CELKEM	POČET UCHAZEČŮ NA 1 MÍSTO
ČR	10 349 372	5,98	354 878	141 066	2,51
PHA	1 204 897	2,16	17 363	28 746	0,60
STČ	1 193 516	4,25	29 273	19 691	1,48
JČ	632 547	4,47	16 452	6 983	2,35
PL	559 010	4,43	14 516	14 443	1
KV	306 172	7,32	12 975	3 167	4,09
ÚST	826 372	10,96	49 894	6 462	7,72
LB	432 752	6,05	14 566	4 612	3,15
KH	551 646	4,70	14 499	5 329	2,72
PA	510 263	5,43	15 417	9 541	1,61
VY	513 195	5,63	16 202	5 764	2,81
JM	1 137 533	6,92	44 239	13 725	3,22
OL	641 006	6,73	23 495	5 224	4,49
MS	1 249 981	9,62	65 816	10 696	6,15
ZL	590 482	6,02	20 171	6 683	3,01

Zdroj: MPSV a Český statistický úřad

Graf č. 11: Míra nezaměstnanosti v ČR k 31.12.2007

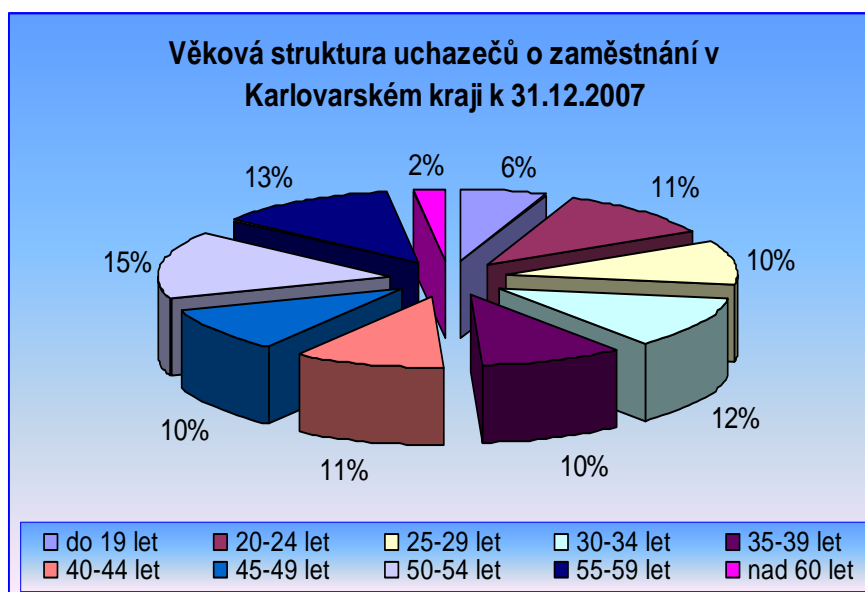


Zdroj: ÚP Karlovy Vary

Věková a vzdělanostní struktura uchazečů o zaměstnání

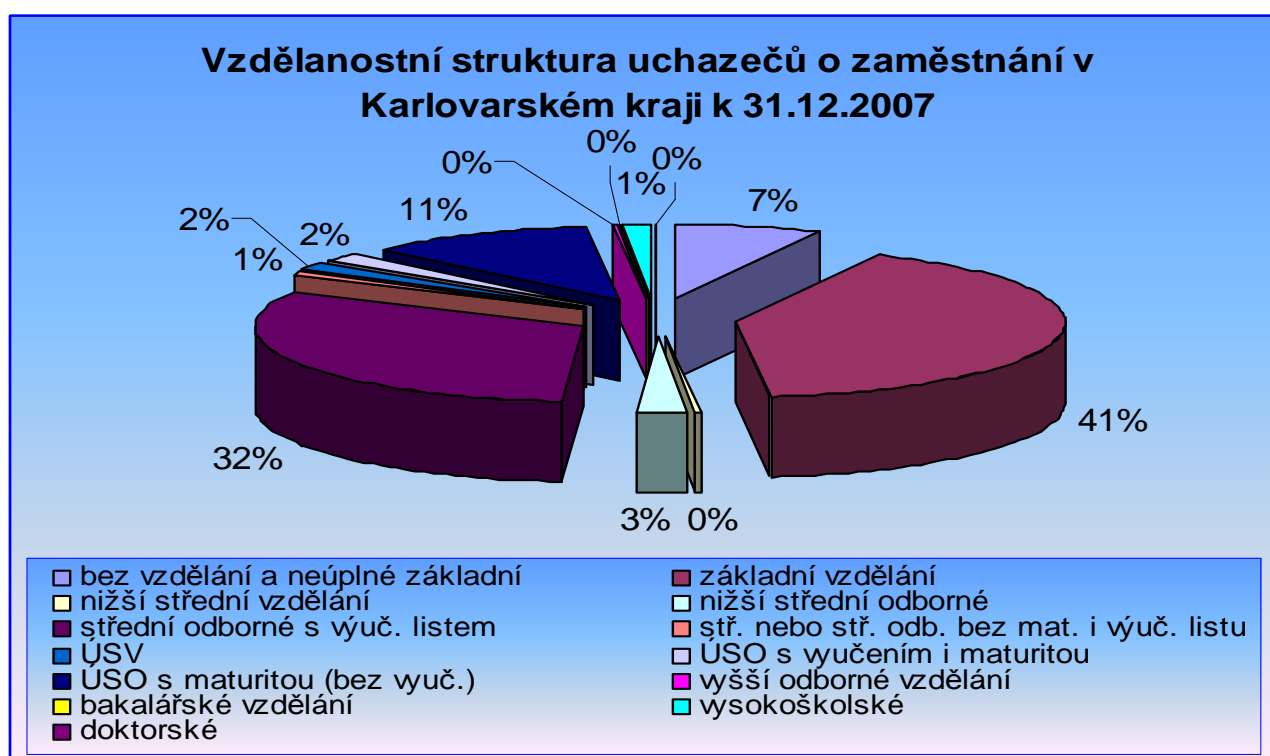
Z níže uvedených grafů vyplývá, že nejpočetnější věkovou skupinu uchazečů o zaměstnání v kraji k 31.12.2007 tvořily osoby ve věku 50 – 54 let, v celkovém počtu 1993 (15%), z toho 1268 žen. Z pohledu vzdělanostní struktury uchazečů o zaměstnání tvořily nejpočetnější skupinu uchazečů o zaměstnání osoby se základním vzděláním v celkovém počtu 5351, z toho 2756 žen (44 %).

Graf č. 12:



Zdroj: ÚP Karlovy Vary

Graf č. 13:



Zdroj: ÚP Karlovy Vary

Tabulka č. 21: Další ukazatele nezaměstnanosti: porovnání ČR a Karlovarský kraj stav k 31.12.2007

KARLOVARSKÝ KRAJ	CELKEM	MUŽI	ŽENY
PODÍL NEZAMĚSTNANÝCH MLADŠÍCH 30 LET (%)	3 554 (27,39 % NA CELKOVÉM POČTU UoZ)	1 954 (30 % NA CELKOVÉM POČTU MUŽŮ UoZ)	1 600 (24,76 % NA CELKOVÉM POČTU ŽEN UoZ)
PRŮMĚRNÝ VĚK NEZAMĚSTNANÝCH	39,9 LET	NESLEDUJE SE	39,6 LET
PODÍL NEZAMĚSTNANÝCH DÉLE NEŽ ROK	5 334 OSOB (41,1 % NA CELKOVÉM POČTU UoZ)	2 604 (40 % NA CELKOVÉM POČTU MUŽŮ UoZ)	2 730 OSOB (42,24 % NA CELKOVÉM POČTU ŽEN UoZ)
PODÍL NEZAMĚSTNANÝCH SE ZÁKL. VZDĚLÁNÍM	5 351 (41,24 % NA CELKOVÉM POČTU UoZ)	2 595 (39,84 % NA CELKOVÉM POČTU MUŽŮ UoZ)	2 756 (42,64 % NA CELKOVÉM POČTU ŽEN UoZ)

Zdroj: ÚP Karlovy Vary

UoZ = uchazeči o zaměstnání

Pokračování tabulky č. 21:

ČR	CELKEM	MUŽI	ŽENY
PODÍL NEZAMĚSTNANÝCH MLADŠÍCH 30 LET (%)	91 935 (25,90 % NA CELKOVÉM POČTU UOZ)	46 737 (28,54 % NA CELKOVÉM POČTU MUŽŮ UOZ)	45 198 (23,64 % NA CELKOVÉM POČTU ŽEN UOZ)
PRŮMĚRNÝ VĚK NEZAMĚSTNANÝCH	40,4 LET	NESLEDUJE SE	39,9 LET
PODÍL NEZAMĚSTNANÝCH DÉLE NEŽ ROK	136 913 OSOB (38,58 % NA CELKOVÉM POČTU UOZ)	57 362 (35,03 % NA CELKOVÉM POČTU MUŽŮ UOZ)	79 551 OSOB (41,61 % NA CELKOVÉM POČTU ŽEN UOZ)
PODÍL NEZAMĚSTNANÝCH SE ZÁKL. VZDĚLÁNÍM	109 630 (30,89 % NA CELKOVÉM POČTU UOZ)	48 074 (29,36 % NA CELKOVÉM POČTU MUŽŮ UOZ)	61 556 (32,20 % NA CELKOVÉM POČTU ŽEN UOZ)

Zdroj: ÚP Karlovy Vary

UoZ = uchazeči o zaměstnání

Mzdy

Počet zaměstnanců u ekonomických subjektů se sídlem na území kraje (bez podnikatelských subjektů do 20 zaměstnanců) činil v roce 2007 celkem 70 553 fyzických osob, což bylo o 2,5% méně než v roce 2006.

Průměrná měsíční hrubá nominální mzda vzrostla u výše uvedených ekonomických subjektů proti předchozímu roku o 6,7 % a činila 18 139,- Kč (na fyzické osoby), v přepočtu na plně zaměstnané osoby pak 18 692,- Kč (nárůst o 6,6 %). Jedná se o nejnižší mzdu v rámci České republiky.

Míra ekonomické aktivity obyvatel

Míra ekonomické aktivity, tedy podíl počtu zaměstnaných a nezaměstnaných k počtu všech osob starších 15 let v procentech, dosáhla v roce 2007 za obě pohlaví 61,5 %, přičemž oproti 4. čtvrtletí roku 2006 se zvýšila o 0,4 procentního bodu.

2.9. Kvalita života

2.9.1. Sociální péče

Sociální infrastruktura zajišťuje veřejné služby s bezprostředním dopadem na kvalitu života. Současné trendy stárnutí obyvatelstva a dynamického vývoje hospodářských odvětví zvyšují nároky na alternativní řešení a přizpůsobování sociální infrastruktury novým podmínkám. Důležitý je v tomto ohledu důraz na prevenci, flexibilitu vytvářených struktur a zaměření na sociální začleňování. Vytváření prostředí s preferencí těchto podmínek se následně promítá do efektivity veřejných služeb a tedy i do oblasti ekonomického rozvoje.

Sociální infrastruktura nadmístního významu je orientována především do měst, která svou vybaveností zabezpečují obsluhu příslušných spádových území.

Nabídka sociálních služeb na území kraje zahrnuje zařízení zřizovaná subjekty veřejné správy, je však postupně doplňována aktivitami nevládních neziskových organizací (NNO), účelových zařízení církví a charitativních organizací. Tato síť vzniká zatím spíše náhodně a není systémově řešena vyváženost územní nabídky v rámci kraje.

Rozdíly v pokrytí sociálními službami v kraji mezi jednotlivými obcemi jsou velké, v některých případech se zařízení v daném obvodu nevyskytuje vůbec. V souvislosti s nárůstem počtu starších obyvatel bude nutné do systému služeb ve vysoké míře zahrnout alternativní formy poskytování služeb – tzn. rozšiřování nabídky terénních služeb sociální péče, které umožní jejich uživatelům (seniorům či osobám se zdravotním postižením) zůstat v jejich domácím, přirozeném prostředí při zachování sociálních vazeb – např. pečovatelská služba a služby osobní asistence. Hlavní cíle rozvoje sociálních služeb v Karlovarském kraji:

- zvyšování kvality sociálních služeb - využíváním systému inspekcí kvality, zavedením standardů kvality sociálních služeb,
- rozvoj sociálních služeb, které umožňují setrvání uživatele v jeho přirozeném prostředí (domácnost, rodina, místní komunita) – souvislost s naplňováním cíle sociálních služeb, to je umožnit lidem v nepříznivé sociální situaci využívat místní instituce, zůstat součástí přirozeného místního společenství, žít běžným způsobem,
- zajištění dostatečné nabídky všech druhů sociálních služeb ve vztahu ke zjištěným potřebám procesem komunitního plánování,
- podpora systému celoživotního vzdělávání – vzdělávání pracovníků v sociálních službách (podrobněji viz Zásady rozvoje sociálních služeb v Karlovarském kraji pro období let 2007-2017, schválené Zastupitelstvem KK usnesením č. ZK 138/07/06 ze dne 13.7.2006).

2.9.2. Bydlení

Ke dni posledního sčítání k 1. 3. 2001 bylo na území Karlovarského kraje evidováno celkem 39 896 domů, z toho 35 666 trvale obydlených. V porovnání s celostátními hodnotami byl tento počet relativně nižší, takže počet obyvatel na 1 dům byl v kraji nadprůměrný. To odpovídá předchozí rozsáhlé výstavbě sídlišť a nižšímu zastoupení kategorie rodinných domků. Dřívější preference bytové výstavby v pánevních prostorech se dosud projevuje v poněkud nižším počtu osob připadajících na 1 byt: v ČR to bylo 2,67, v kraji 2,63. Počet trvale obydlených bytů v r. 2001 dosáhl hodnoty 115 913, tj. zvýšení o více než 5 % proti r. 1991. Nadprůměrný rozsah bytové výstavby se také projevuje v příznivějším stáří bytového fondu a v nižším podílu kvalitativně horších kategorií bytů oproti celé ČR.

Karlovarský kraj je dlouhodobě charakteristický velice malou tradicí individuální zástavby, která se projevuje ve struktuře domovního fondu v mimořádně vysokém podílu bytových domů. Ve srovnání s celostátním zastoupením rodinných domů v domovním fondu (v roce 2001 to bylo 86,3 %) je podíl rodinných domů mezi všemi domy Karlovarského kraje o celých 17,3 % nižší. Z úhrnu domovního fondu představovaly neobydlené domy 10,6 %, což bylo méně než celostátní hodnota (13,3 %). Po útlumu v 90. letech došlo v kraji na přelomu století k oživení bytové výstavby. Z hlediska struktury se na dokončených bytech nejvíce podílely byty v rodinných domech (45 %), 17,6 % tvořily byty v bytových domech, 8,4 % byly byty získané nástavbou, přístavbou k stávajícím rodinným či bytovým domům. V kraji je stále relativně vysoká rozestavěnost bytů, takže se dá předpokládat, že i v dalších letech poroste počet dokončených bytů.

Tendence vývoje bydlení v kraji se specifickým způsobem kumulují a prolínají zejména v prostředí sídlišť postavených v poválečné hromadné bytové výstavbě, obklopujících centra či jádra prakticky všech větších měst kraje. Vedle panelových sídlišť je problémem i starší zástavba ve městech s výrazně zanedbanou údržbou a mnohdy i s nevyhovujícím stavem objektů, s vysokou energetickou náročností apod. Jednou z nejrizikovějších složek bydlení v urbánním prostředí měst na území kraje jsou proto poválečná sídliště postavená v tzv. hromadné bytové výstavbě, a to jak ze sociálního hlediska, tak z hlediska technického (stavebně-technický stav objektů, zhoršené životní prostředí).

2.9.3 Kultura, sport a volný čas

Škála a počet kulturních zařízení je v souvislosti s lázeňskou tradicí regionu velmi široká, stejně tak jako množství pravidelně se opakujících kulturních (např. v K. Varech Mezinárodní filmový festival, Dvořákův karlovarský podzim, Tourfilm, Mezinárodní jazzový festival, Beethovenovy dny, Mezinárodní pěvecká soutěž A. Dvořáka, v Ostrově Dětský filmový a televizní festival Oty Hofmana a v Mariánských Lázních Mezinárodní Chopinův festival), sportovních (např. v K. Varech Kanoe Mattoni, CANON CUP, Carlsbad Triatlon) a mnoho jiných společenských akcí.

Typově jsou v kraji zastoupeny všechny druhy památek – hrady (nebo jejich zříceniny), zámky, historická městská architektura (městské domy, kolonády, lázeňské objekty), stavby lidové architektury, technické památky, drobná městská i venkovská architektura (kamenné plastiky, boží muka, kapličky ad.). Na Chebsku, Karlovarsku i Sokolovsku se zachovalo relativně více románských památek než v jiných částech Čech. K těm nejvýznamnějším patří bývalá císařská falc v Chebu, jádra hradů ve Skalné, Ostrohu a Starém Hrozňatově, z církevních památek pak klášterní kostel v Teplé, jádra kostelů v Chebu, Hazlově, Pomezí aj. Skvosty gotické architektury představují především hrady Loket a Bečov nad Teplou, původní jádra z tohoto období mají i hrady v Chebu, Skalné, Starém Hrozňatově, Ostrohu. Renesance významným způsobem poznamenala především centra Jáchymova, Chebu či Horního Slavkova. Podobně jako v ostatních regionech zasáhlo většinu měst a osad v regionu baroko, zejména v podobě přestaveb hradů a klášterů a výstavbou nových měšťanských domů. K výrazným, a v rámci ČR ojedinělým architektonickým celkům, patří lázeňská architektura postavená v Karlových Varech, Mariánských Lázních a Františkových Lázních. V Karlovarském kraji lze rovněž nalézt množství staveb ve stylu lidové architektury, především hrázdná a roubená obytná i hospodářská stavení.

Řada památek a památkově hodnotných objektů, které v sobě mají potenciál pro vhodné využití a dají se ještě rekonstruovat, chátrá z důvodu nezájmu vlastníků nebo z důvodu nedostatku finančních prostředků na obnovu (např. zámek Štědrá, zámek Starý Hrozňatov, zámek Děpoltovice, část areálu zámku a hradu v Toužimi, zámeček Chlumek u Dasnic, hotel Klínovec, objekty lázeňského areálu Kyselka).

Volnočasové aktivity poskytuje síť kulturních středisek, středisek pro volný čas dětí a mládeže, základních uměleckých škol (zřizovatelem jsou obce a kraj), dále církevní i neziskové organizace a soukromá sféra. Většina jich je umístěna ve větších městech, v menších sídlech se projevuje jejich nedostatek a dopravní dostupnost pro lidi z okrajových částí regionu bývá problematická. Velmi důležitá je činnost sportovních jednot a klubů, především v menších sídlech, kde jsou také organizátorem společenského a kulturního života (navazující spolková činnost apod.).

Kraj nabízí spoustu příležitostí ke sportovnímu vyžití. Kryté bazény pro veřejné využití se nachází ve větších městech regionu, koupališť a možností koupání ve volné přírodě je celá řada. Významnou investicí v této oblasti byla výstavba a zprovoznění Aquafóra ve Františkových Lázních. Populární jsou rovněž vodácké trasy po řekách Ohři a Teplé. Zejména řeka Ohře nabízí vodákům zajímavé atraktivitu (přírodní scenérie, historické památky), přetrvávajícím problémem jsou nedostatky v zázemí a doprovodné infrastruktury (např. vybavenost a počet tábořišť). Relativně hustá síť značených cyklistických tras nabízí návštěvníkům regionu možnost poznat kraj i na kole. Nejvíce značených tras prochází okolím Chebu, přičemž krajem prochází i dálková mezinárodní trasa Euregio Egrensis.

V kraji lze provozovat i další sporty. V zimě nabízejí zejména Krušné hory atraktivní sjezdářské i běžecké trasy, a to především v okolí Božího Daru, Klínovce, Jáchymova, Nových Hamrů, Bublavy, Perninku; lyžařské areály provozují i v Aši a Mariánských Lázních. Pro běžkaře představuje hlavní atraktivitu v regionu zejména přeshraniční Krušnohorská lyžařská magistrála.

Karlovarský kraj je rovněž jedním z významných center golfu v České republice. Nejznámější golfová hřiště s dlouholetou tradicí golfových klubů se nacházejí v Karlových Varech a Mariánských Lázních, nová hřiště postupně vznikají např. v Teplé, Hazlově, Lubech a Cihelnách (u Karlových Varů). Jezdecké sporty jsou provozovány zejména v Karlových Varech (závodiště), Mariánských Lázních, Staré Roli, Nové Roli, Dalovicích či Nebanicích.

Problémem v oblasti podmínek pro sportovní vyžití je často nevyhovující stavebně technický stav mnohých starších zařízení. Málo se budují nová sportovní zařízení.

2.10. Informace o sociálně vyloučených lokalitách a sociálně a kulturně znevýhodněných skupinách obyvatelstva

Chudoba a sociální vyloučení patří mezi aktuální problémy, které zasahují českou společnost. Analýza sociálně vyloučených romských lokalit a absorpční kapacity subjektů působících v této oblasti, zpracovaná v roce 2006, která je výstupem stejnojmenného projektu Ministerstva práce a sociálních věcí a Rady vlády ČR pro záležitosti romské komunity, charakterizuje sociální vyloučení jako proces, v jehož rámci je jedinci či komunitě výrazně znesnadňován či zcela zamezován přístup ke zdrojům, pozicím a příležitostem, které umožňují zapojení do sociálních, ekonomických a politických aktivit majoritní společnosti. Mezi skupiny ohrožené sociálním vyloučením se řadí etnické menšiny, v České republice se pak jedná zejména o Romy.

V Karlovarském kraji se nachází 13 sociálně vyloučených romských lokalit, které jsou detailně popsány ve výše zmíněné analýze. Velkými problémy zmíněných lokalit jsou zejména sestěhovávání, legální lichva, úvěrové podvody a následné trestně-právní postihy, také apatie a demotivace ke vzdělání i k zaměstnávání, krádeže kovů, rostoucí sociální propad a nedostatek dostupného sociálního bydlení.

Mezi další menšinové komunity, ve kterých je výskyt sociopatologií vyšší než u majoritní části společnosti, se i v Karlovarském kraji ve zvýšené míře řadí národnostní menšiny a cizinci, přičemž Karlovarský kraj patří k exponovaným krajům s vysokým podílem zmíněných skupin obyvatel. Stoupá také počet migrantů.

Mapa č. 2: Sociálně vyloučené a sociálním vyloučením ohrožené romské lokality



Zdroj: MPSV

2.11. Cizinci v Karlovarském kraji

Dle nejnovějších údajů platných k 31.5.2008 je v kraji již 20 030 cizinců s povoleným pobytem na území ČR (převládají trvalé pobyty). Nejčastějším účelem pobytu je podnikání, zaměstnání, sloučení rodiny. Nejpočetněji jsou v kraji zastoupeni Vietnamci, Ukrajinci a Rusové. Lze pozorovat snižování počtu žadatelů o azyl ze zemí bývalého SSSR, Afriky, z Balkánu i nelegálních migrantů.

Karlovarský kraj má v rámci republiky nejpočetnější vietnamskou komunitu hlavně na Chebsku; Karlovarský kraj je druhým s nejvyšším podílem žen mezi bydlícími cizinci (38,5%); nejvyšší je také 71 % zastoupení cizinců pracujících na živnostenský list; pozoruhodných je 65% cizinců s trvalým pobytem; třetí v republice jsme podílem cizinců z Ruska (10%); nejvyšší je podíl dětí do 14 let (17%), a naopak nízkým podílem cizinců ze zemí EU (12,8%). V oblasti kriminality je trendem výrazný posun od násilné trestné činnosti do oblasti hospodářské trestné činnosti.

Sféry zájmu ruskojazyčných struktur jsou zejména: vydírání, vymáhání poplatků od podnikatelů, prostitutek, krádeže aut a vývoz do bývalých zemí SSSR, pašování i distribuce drog, legalizace výnosů z trestné činnosti, sňatky za účelem získání občanství, ale i vraždy. Italské struktury se specializují vesměs na podvody a nelegální obchodování se starožitnostmi a uměleckými památkami. Arabské struktury se soustředí převážně na pašování a distribuci drog, organizování nelegální migrace, nelegální obchodování se zbraněmi, padělatelství a pozměňování domácích i zahraničních měn, podvody. U Balkánců převažuje obchodování se ženami a organizování prostitutek, krádeže aut a vývoz na Balkán, drogy, zbraně, padělaní, organizování nelegální migrace, organizované kapesní krádeže, podvody aj. Asiáté vykazují hlavně organizování nelegální migrace, pašování a distribuce spotřebního zboží původem z Číny, distribuci i výrobu drog, sweatshopy (dozorované dílny a otrocká práce dělníků), sňatky za účelem získání občanství, prodej alkoholu dětem, vydírání, únosy, vraždy, padělaní registrovaných a ochranných známek a jiné.

Tabulka č. 22: Počet cizinců s povoleným pobytem na území ČR

POČET CIZINCŮ S POVOLENÝM POBYTEM NA ÚZEMÍ ČR

STAV K 31.12. (NEŇ-LI UVEDENO JINAK)	K 31. 5. 2008								
	CELKEM	Z TOHO		TUC	Z TOHO		DUC	Z TOHO	
		MUŽI	ŽENY		MUŽI	ŽENY		MUŽI	ŽENY
CELKEM ČR	410 094	247 876	162 218	165 165	87 162	78 003	244 929	160 714	84 215
Z TOHO CHEB	8 193	4 523	3 670	5 304	2 808	2 496	2 889	1 715	1 174
KARLOVY VARY	9 550	5 290	4 260	5 543	2 975	2 568	4 007	2 315	1 692
SOKOLOV	2 287	1 451	836	1 267	679	588	1 020	772	248
CELKEM KARLOVARSKÝ KRAJ	20 030	11 264	8 766	12 114	6 462	5 652	7 916	4 802	3 114

VYSVĚTLIVKY :

TUC - CIZINEC S TRVALÝM POBYTEM

DUC - CIZINEC S DLOUHODOBÝM POBYTEM, OD 1.1.2000 I CIZINEC S POBYTEM NA VÍZUM NAD 90 DNÍ

3. INSTITUCIONÁLNÍ ANALÝZA

Mezi instituce, které na území Karlovarského kraje nebo v jednotlivých městech a obcích působí v oblasti prevence kriminality, patří nejen orgány státní správy nebo samosprávy, ale i nestátní neziskové organizace a ostatní subjekty.

Aktivity zmíněných orgánů a organizací reagují na specifické psychosociální, zdravotní a kulturně-sociální handicapy určitých skupin obyvatel kraje.

Jedná se zejména o následující subjekty:

3.1. Krajský úřad

Na Krajském úřadě Karlovarského kraje je zřízena pozice *manažera prevence kriminality kraje*, který zpracovává koncepci prevence kriminality kraje, spolupracuje s odborem prevence kriminality Ministerstva vnitra ČR, s manažery prevence kriminality jednotlivých měst, občanskými sdruženími a protidrogovými koordinátory jednotlivých měst při vytváření programu prevence kriminality Karlovarského kraje, zpracovává zprávu o situaci v oblasti kriminality a vnitřní bezpečnosti na území Karlovarského kraje a vykonává ostatní činnosti související s prevencí kriminality kraje.

Nadále chybí legislativní zakotvení problematiky prevence kriminality.

Za účelem koordinace aktivit protidrogové politiky kraje je zřízena také pozice *protidrogového koordinátora*.

Koordinací aktivit v oblasti primární prevence se zabývá na odboru školství, mládeže a tělovýchovy *krajský školský koordinátor prevence* ve spolupráci s metodiky prevence v pedagogicko - psychologických poradnách a školními metodiky prevence. Krajský školský koordinátor prevence vytváří podmínky pro realizaci Minimálních preventivních programů ve školách v regionu. Dále zabezpečuje funkční systém vzdělávání pedagogů a dalších pracovníků působících ve školství na úrovni kraje, zaměřuje se na zvyšování pozice odborné způsobilosti pro činnost v oblasti prevence (s odkazem na Metodický pokyn MŠMT 20 006/2007-51).

Od roku 2002 působí na krajském úřadu *krajský koordinátor pro romské záležitosti, který se dále zabývá otázkou národnostních menšin a integrací cizinců*.

Všechny zmíněné pracovní pozice jsou organizačně začleněny do odboru sociálních věcí.

V oblasti protidrogové politiky byly na krajském úřadu ustaveny:

- *Krajská protidrogová komise*, která je poradním orgánem Rady Karlovarského kraje v oblasti praktického uplatňování protidrogové politiky kraje. Komise má v kompetenci vyjadřovat se k projektům předkládaným nestátními neziskovými organizacemi a k navrhované výši finančních prostředků na projekty v oblasti protidrogových aktivit v rámci dotačních řízení. Členy této komise tvoří zástupci Policie ČR, okresního soudu, věznice, krajské hygienické stanice a odborníci z oblasti psychologie a psychiatrie, přičemž tajemníka komise vykonává krajský protidrogový koordinátor.
- *Pracovní skupina prevence kriminality kraje*. Tato pracovní skupina byla ustanovena počátkem roku 2008 v souladu se Strategií prevence kriminality kraje na léta 2008 –

2011 a je složena ze zástupců Policie ČR, probační a mediační služby, úřadu práce a krajského úřadu. Úkolem pracovní skupiny je analyzovat bezpečnostní situaci v kraji, a zpracovat střednědobou koncepci prevence kriminality kraje. Následně skupina odpovídá za přípravu a realizaci programu prevence kriminality a fungování dotačního systému.

Při Zastupitelstvu Karlovarského kraje pro tuto oblast je zřízen:

- *Výbor pro národnostní menšiny*
- *Výbor pro zdravotnictví a sociální věci*
- *Výbor pro výchovu, vzdělávání a zaměstnanost*

3.2. Obecní úřady obcí s rozšířenou působností, pověřené obecní úřady, obecní úřady

3.2.1. Obecní úřady obcí s rozšířenou působností

Mezi obce s rozšířenou působností patří obce (města) Aš, Cheb, Karlovy Vary, Kraslice, Mariánské Lázně, Ostrov a Sokolov. Činnosti obecních úřadů obcí s rozšířenou působností jsou rozděleny mezi jednotlivé odbory, přičemž na každém z těchto úřadů je zřízen odbor sociálních věcí. Odbor sociálních věcí vykonává státní správu a samosprávu, například řeší problematiku jednorázových a opakovaných příspěvků sociální péče a dávek pomoci v hmotné nouzi, výkon sociálně-právní ochrany dětí, přičemž tyto specifické agendy jsou rozčleněny do funkčních náplní jednotlivých oddělení.

Z pohledu prevence kriminality je důležité zmínit činnost úřadů v oblasti sociálně-právní ochrany dětí, kterou vykonávají pracovníci sociálně-právní ochrany dětí, mezi které patří také specializovaní pracovníci – kurátoři pro mládež. Sociálně-právní ochranou dětí se rozumí zejména ochrana práva dítěte na příznivý vývoj a řádnou výchovu, ochrana oprávněných zájmů dítěte, včetně ochrany jmění a působení směřující k obnovení narušených funkcí rodiny.

Specializovaní pracovníci sociálně- právní ochrany dětí, tzv. kurátoři pro mládež vykonávají zejména sociálně-právní poradenství, sociální práci s problémovými jednotlivci, skupinami a jejich rodinami. Poskytují poradenství dětem i rodičům při řešení jejich rodinných, osobních a sociálních problémů a akutních situací. Převážnou většinu klientů kurátorů pro mládež tvoří děti a mladiství, kteří se dopustili přestupku, trestného činu, popřípadě činu jinak trestného. Kurátor v těchto případech podává zprávu o osobách nezletilých a mladistvých, které se dopustily trestného činu, a to na základě požadavků orgánů činných v trestním řízení, účastní se úkonů v přípravném řízení (výslech, konfrontace, seznámení s výsledky vyšetřování), hlavního líčení a veřejného zasedání u soudů v trestních věcech mladistvých. Účastní se přestupkového řízení. Pracovník dále navštěvuje své klienty v zařízeních pro výkon ústavní a ochranné výchovy nebo ve věznicích a spolupůsobí na zlepšení podmínek v rodinách obtížně vychovatelných nezletilých a mladistvých, u kterých je ústavní nebo ochranná výchova uskutečňována s cílem umožnit jejich návrat do rodiny. Při své práci pak kurátor spolupracuje se soudy, orgány represe, zdravotními a školskými zařízeními, občanskými sdruženími, orgány státní správy, charitativními a jinými organizacemi.

Sociální kurátor

V rámci odborů sociálních věcí na obecních úřadech obcí s rozšířenou působností pracuje další specializovaný pracovník, kterým je sociální kurátor.

Jeho práce má charakter poradenské a socioterapeutické služby a pomoci při překonávání obtížných životních situací. Sociální kurátor poskytuje své služby zejména občanům propuštěným z výkonu trestu odnětí svobody, občanům závislým na alkoholu nebo jiných návykových látkách, kteří sociální péči potřebují při řešení nepříznivých sociálních událostí, občanům žijícím nedůstojným způsobem života a občanům propuštěným ze školských zařízení pro výkon ústavní a ochranné výchovy po dosažení zletilosti.

Sociální kurátor má možnost pracovat i s klienty, kteří se dosud neocitli v nepříznivé životní situaci, ale kteří mají dispozice k tomu, aby se do neřešitelné sociální situace dostali.

Protidrogový koordinátor

Obecní úřady obcí s rozšířenou působností mohou také v případě potřeby zřídit za účelem koordinace protidrogové politiky na svém území funkci místního protidrogového koordinátora. V Karlovarském kraji jsou na těchto úřadech ustanoveni místní protidrogoví koordinátoři pouze ve dvou případech, v ostatních se jedná pouze o kontaktní pracovníky.

Romský poradce

Dle zákona č. 273/2001 Sb., o právech příslušníků národnostních menšin a o změně některých zákonů, ve znění pozdějších předpisů, obecní úřady obcí s rozšířenou působností ve svém správním obvodu plní úkoly napomáhající výkonu práv příslušníků romské komunity a integraci příslušníků romské komunity do společnosti. Za tím účelem je na obecních úřadech obcí s rozšířenou působností zřizována pracovní pozice romského poradce. V rámci kraje romští poradci fungují pouze na dvou obecních úřadech, v ostatních jsou ustanoveni kontaktní pracovníci vykonávající kumulované agendy.

Problematika prevence kriminality je na obecních úřadech obcí s rozšířenou působností zajišťována ***manažery prevence kriminality***, kteří jsou organizačně začleněni buď v rámci úřadu, nebo je agenda svěřena městské policii.

Zajištění prevence kriminality města Cheb

Manažer prevence kriminality je organizačně začleněn do odboru sociálních věcí a zdravotnictví Městského úřadu v Chebu.

V Chebu funguje policejní tým Eger, který byl založen v roce 2003 chebským policejním ředitelem po dohodě s Odborem bezpečnostní politiky MV ČR a Úřadem vlády ČR v rámci implementace „Národní strategie pro práci Policie ČR ve vztahu k národnostním a etnickým menšinám“.

Na základě přijetí národní priority Probační a mediační služby vznikl v Chebu v roce 2005 Multidisciplinární tým. Jedná se o tým odborníků v regionu – zástupců probační a mediační služby, soudu, státního zastupitelství, oddělení sociálně-právní ochrany dětí, Policie ČR, obecní policie, zdravotnických zařízení, škol a školských zařízení a nestátních neziskových organizací. Cílem práce týmu je zvýšení kvality a efektivity práce zástupců institucí a vytvoření podmínek pro koordinované, interdisciplinární řešení kriminality dětí a mládeže mezi všemi zainteresovanými složkami, což umožňuje efektivně pracovat s klientem, jeho rodinou a prostředím, kde žije.

Zajištění prevence kriminality města Karlovy Vary

Město Karlovy Vary bylo v roce 1996 zařazeno do Komplexního součinnostního programu prevence kriminality (dále jen KSPPK), následně byla zřízena funkce manažera prevence

kriminality při odboru zdravotnictví a sociálních věcí Úřadu města Karlovy Vary. Od roku 2002 je funkce manažera prevence kriminality svěřena oddělení prevence a dohledu Městské policie Karlovy Vary.

Město Karlovy Vary se při realizaci každého projektu v rámci KSPPK podílelo finančně v průměru minimálně 30 %. Výrazná část projektů, které byly nastartovány za pomoci dotace MV ČR, je každoročně dotována z prostředků města.

Od roku 1996 funguje ve městě Komise prevence kriminality a protidrogové prevence jako poradní orgán Rady města.

V únoru 2007 byla Radou města sestavena komise prevence kriminality.

V lednu 2008 byla Radou města konstituována pracovní skupina odborníků prevence kriminality, kteří se problematikou bezpečnosti a sociálně patologickými jevy profesionálně zabývají. Úkolem pracovní skupiny je analyzovat bezpečnostní situaci ve městě, zpracovat koncepci prevence kriminality a na základě schválené koncepce bude pracovní skupina připravovat program prevence kriminality na kalendářní rok, zpracovávat žádost o poskytnutí dotace na projekty programu, sledovat jeho realizaci a vyhodnocovat úspěšnost projektů.

Prevence kriminality zatím netvoří samostatnou kapitolu v rozpočtu města. Prostředky vyčleněné na prevenci kriminality jsou součástí rozpočtu Městské policie Karlovy Vary. V posledních čtyřech letech se roční částka vyčleněná na preventivní aktivity ve městě pohybuje v rozmezí 500 – 800 tisíc korun. Z této částky jsou každoročně financovány provoz K-centra, které se zabývá protidrogovou problematikou, a aktivity Městské policie Karlovy Vary, které se zaměřují na situační i sociální prevenci. Téměř dvě třetiny finančních prostředků určených na poskytování účelových dotací jsou vyčleněny na podporu preventivních projektů nestátních neziskových organizací. Program prevence ve městě je sestavován na základě hodnocení činnosti jednotlivých subjektů, které se zabývají prevencí. Hodnocení se předkládá Komisi prevence kriminality minimálně 1x ročně. Zhodnoceny musí být zejména projekty, jimž byla poskytnuta účelová dotace. Výsledky hodnocení naznačují, které projekty byly úspěšné a je třeba v nich pokračovat, a které již dále nezařazovat.

Každý subjekt má možnost předložit žádost o přidělení účelové dotace z prostředků města společně s projektem. Komise prevence kriminality vybere potřebné projekty, navrhne výši poskytnuté dotace a doporučí je Radě a Zastupitelstvu města ke schválení.

Zajištění prevence kriminality města Aš

V Aši je agenda prevence kriminality svěřena manažerovi prevence kriminality, který je organizačně začleněn v rámci finančního odboru městského úřadu, přičemž přímo spolupracuje se starostou města. Přestože se jedná o kumulovanou funkci, jedná se o spojení agend s podobnou tematikou.

V roce 2001 vznikla v Aši komise pro prevenci kriminality. Komise se skládá z 11 členů, mezi které patří zástupci škol (preventisté), manažer prevence kriminality, zástupce městské policie, zástupce dětského domova, kurátor pro mládež, zástupce občanského sdružení KOTEC a ostatní zástupci navrhovaní Radou města. Vzhledem k tomu, že členem komise nemůže být policista Policie ČR, jsou tito pravidelnými hosty na jednání komise. Jednání komise bývá uskutečňováno jednou měsíčně dle plánu práce, který schvaluje Rada města. Hlavní náplní komise je reagovat na problémy v oblasti prevence kriminality ve městě. Činnost komise je konkrétně zaměřena na vytváření nebo podporu nabídky volnočasových aktivit; tvorbu preventivních programů (besedy na školách) a pravidelných preventivních akcí (Den volna, Hurá konec prázdnin aneb den prevence, akce se školami); vytváření propagačních materiálů na různá témata apod.

Důležité je také zmínit činnost Multidisciplinárního týmu, organizování případových konferencí a následné setkávání odborníků z vybraných oblastí. V případě výstupů

z Multidisciplinárního týmu posuzuje výstupy komise prevence kriminality a následně je doporučuje Radě ke schválení.

Většina preventivních aktivit je dotovaná z rozpočtu města.

Zajištění prevence kriminality města Mariánské Lázně

Ve městě Mariánské Lázně pozice manažera prevence kriminality spočívá v koordinační a kontaktní činnosti a je spojena s agendou krizového řízení. Působí zde také pracovní skupina prevence kriminality, jejíž činnost spočívá převážně v přípravě projektů v oblasti prevence kriminality a jejich hodnocení. Členy skupiny tvoří manažer prevence kriminality města, zástupce Obvodního oddělení Policie ČR Mariánské Lázně, velitel městské policie, vedoucí odboru sociálních věcí a vedoucí odboru školství Městského úřadu Mariánské Lázně.

V rámci preventivních aktivit Město Mariánské Lázně pravidelně finančně podporuje činnost občanského sdružení KOTEC a jeho programy v oblasti protidrogové problematiky.

Zajištění prevence kriminality města Sokolov

Problematika prevence kriminality v Sokolově je svěřena Městské policii v Sokolově. Byla vytvořena komise pro prevenci kriminality, která je tvořena manažerem prevence kriminality a zástupci ostatních institucí. Komise se schází šestkrát do roka. V oblasti prevence kriminality vyvíjí činnost město od roku 1999. Od té doby žádalo Město Sokolov o podporu projektů prevence kriminality Ministerstvo vnitra ČR. Město Sokolov vyčleňuje ze svého rozpočtu částky určené na prevenci kriminality.

Zajištění prevence kriminality města Kraslice

Agenda manažera prevence kriminality je od 1.4.2008 organizačně začleněna pod odbor sociálních věcí a zdravotnictví a je součástí kumulované funkce.

Zajištění prevence kriminality města Ostrov

Pozici manažera prevence kriminality vykonává velitel Městské policie v Ostrově.

3.2.2. Obce s pověřeným obecním úřadem a obecní úřady

Také pověřené obecní úřady i obecní úřady vyvíjejí aktivity v oblasti prevence kriminality. V mnoha případech obce čerpaly finanční prostředky na projekty prevence kriminality ze státních dotací, podrobný rozpis je uveden v příloze č. 1 Koncepce.

3.3. Výchovné ústavy

Výchovný ústav pečuje o děti starší 15 let, s diagnostikovanými závažnými poruchami chování, u nichž byla nařízena ústavní výchova nebo uložena ochranná výchova. Ve vztahu k dětem plní zařízení zejména úkoly výchovné, vzdělávací a sociální. Do výchovného ústavu může být umístěno i dítě starší 12 let, má-li uloženu ochrannou výchovu, a v jeho chování se projevují tak závažné poruchy, že nemůže být umístěno v dětském domově se školou. Výjimečně, v případech zvláště závažných poruch chování, lze do výchovného ústavu umístit i dítě s nařízenou ústavní výchovou mladší 15 let.

Na území kraje se nachází

- *Výchovný ústav, dětský domov se školou, základní škola, střední škola a školní jídelna, Jiráskova 344, Žlutice (muži).*
- *Výchovný ústav a školní jídelna, Školní 231/9, Nová Role (ženy).*

3.4. Dětské domovy

Dětské domovy zajišťují výkon ústavní výchovy dětí a mládeže. Jejich hlavní činnost je vymezena zákonem č. 109/2002 Sb., o výkonu ústavní výchovy nebo ochranné výchovy ve školských zařízeních a o preventivně výchovné péči ve školských zařízeních a o změně dalších zákonů, ve znění pozdějších předpisů. Účelem dětského domova je zajišťovat péči dětem s nařízenou ústavní výchovou, které nemají závažné poruchy chování, poskytovat jim náhradní výchovnou péči v zájmu zdravého vývoje, řádné výchovy a vzdělávání.

Karlovarský kraj je zřizovatelem sedmi dětských domovů, které jsou v gesci odboru školství, mládeže a tělovýchovy. Jsou do nich umístovány děti ve věku od 3 do 18 let věku.

- *Dětský domov Aš, Na Vrchu 26, Aš* (kapacita 40 dětí)
- *Dětský domov a mateřská škola Horní Slavkov, Dlouhá 22, Horní Slavkov* (kapacita 48 dětí)
- *Dětský domov Cheb, Goethova 16, Cheb* (kapacita 24 dětí)
- *Dětský domov Karlovy Vary, Jarní 6, Karlovy Vary* (kapacita 24 dětí)
- *Dětský domov Mariánské Lázně, Palackého 191/101, Mariánské Lázně* (kapacita 32 dětí)
- *Dětský domov Ostrov, Dukelských hrdinů 610, Ostrov* (kapacita 48 dětí)
- *Dětský domov Plesná, Nádražní 338, Plesná* (kapacita 48 dětí)

Na území Karlovarského kraje se také nachází soukromý Rodinný dětský domov Duha, o.p.s., Mezirolí 4, Nová Role.

V Karlovarském kraji je také jedna ze tří SOS Dětských vesniček - zařízení pro výkon pěstounské péče Dětská vesnička SOS Doubí, Svatošská 279, Karlovy Vary. Toto zařízení nespadá do gesce OŠMT, ale do gesce MPSV.

3.5. Pedagogicko - psychologické poradny

V Karlovarském kraji působí tři pedagogicko – psychologické poradny (dále jen „PPP“), jejichž zřizovatelem je Karlovarský kraj. Všechny jsou rozhodnutím MŠMT ČR zařazeny do sítě škol a školských zařízení.

- *PPP Karlovy Vary, Západní 15, 360 26 Karlovy Vary*
- *PPP Sokolov, K. H. Máchy 1276, 356 01 Sokolov*
- *PPP Cheb, Palackého 8, 350 02 Cheb*

V každé z uvedených poraden pracuje metodik prevence, který v PPP zajišťuje specifickou prevenci sociálně patologických jevů a realizaci preventivních opatření. Spolu s krajským školským koordinátorem prevence zajišťuje koordinaci a metodickou podporu školních metodiků prevence a úzce spolupracuje se všemi institucemi, které se v kraji v prevenci angažují.

PPP je státní, školské, ambulantní zařízení, které poskytuje poradenské, diagnostické, reedukační a psychoterapeutické služby v oblasti výchovy a vzdělávání a v otázkách osobnostního, sociálního a profesního vývoje dětem od 3 let, žákům a studentům všech typů škol, jejich rodičům a pedagogům.

Poradenská péče PPP je nedílnou součástí výchovně vzdělávacího systému, má charakter společenské služby, tj. nedirektivní, spočívá v poskytování pomoci a odborného vedení. PPP vykonávají činnosti speciálně pedagogické (intervence, reedukační péče, konzultační činnost, kurzy pro rodiče a děti, speciálně pedagogická diagnostika) a psychologické (intervence, školní poradenství, konzultační činnost, kariérové poradenství, psychologická diagnostika). V poradně pracují odborní poradenská pracovníci s kvalifikací v oblasti psychologie, speciální pedagogiky, pedagogiky a sociální práce. Poradny spolupracují se Střediskem výchovné péče v Karlových Varech.

3.6. Středisko výchovné péče

Středisko výchovné péče poskytuje všestrannou preventivně výchovnou péči dětem a mládeži s negativními projevy v chování, pokud nenastaly důvody pro výkon ústavní nebo ochranné výchovy ve speciálních zařízeních. Cílem střediska je zachytit první signály problémů nebo potíží v procesu psychického vývoje jedince, poskytnout mu radu nebo systematickou péči a tím předejít vážným problémům, jakými jsou páchaní trestné činnosti, toxikomanie, psychické poruchy apod. Středisko nabízí pobytové nebo ambulantní služby pro klienty v celém Karlovarském kraji. Sídlo střediska je v Karlových Varech, Myslbekova 4 a organizačně spadá pod Dětský diagnostický ústav a středisko výchovné péče v Plzni.

3.7. Intervenční centrum

Intervenční centrum poskytuje sociální službu osobám bez rozdílu věku (zejména rodinám a dětem, starým občanům), které jsou ohroženy násilným chováním ze strany blízkých osob nebo osob, které s nimi žijí ve společné domácnosti. Služba je poskytována v souladu se zákonem 108/2006 Sb., o sociálních službách, ve znění pozdějších předpisů, a se zákonem č. 135/2006 Sb., kterým se mění některé zákony v oblasti ochrany před domácím násilím. Služba je poskytována převážně na základě podnětu doručeného Policií ČR.

Ohroženým osobám intervenční centrum poskytuje individuální psychologickou a sociální pomoc ambulantní a terénní povahy. Délka poskytování služby je individuální, dle aktuální situace uživatele a dle dohody uzavřené s uživatelem služby. Obsahem služby je také zprostředkování následné sociální, lékařské, psychologické a právní pomoci. Při pomoci osobám ohroženým násilným chováním plní intervenční centrum také roli koordinátora mezi orgány sociálně-právní ochrany dětí, obcemi, orgány Policie ČR a obecní policií, nestátními a charitativními organizacemi. Intervenční centrum koordinuje spolupráci mezi dalšími navazujícími službami sociální sítě v regionu a spolupracuje s dalšími intervenčními centry v celé České republice. Velký prostor je věnován prevenci, kdy intervenční centrum prezentuje svou činnost jak mezi občany, tak mezi profesními kolegy.

Aktuálně je služba zajišťována třemi sociálními pracovníky a psychologem. Právní služby zajišťuje advokátní kancelář na náklady intervenčního centra. Služba je poskytována jako jediná pro celý Karlovarský kraj, a její sídlo je v Sokolově, J. K. Tyla 461. Intervenční centrum organizačně spadá pod Sociální služby, příspěvková organizace, se sídlem v Kynšperku nad Ohří. Zřizovatelem je Karlovarský kraj.

3.8. Úřad práce

Úřad práce je správním úřadem, který v rámci své působnosti zpracovává koncepci vývoje zaměstnanosti, soustavně sleduje a vyhodnocuje situaci na trhu práce a přijímá opatření na ovlivnění poptávky a nabídky práce ve svém správním obvodu. Správní obvody úřadů práce jsou shodné s územními obvody okresů. V Karlovarském kraji se nachází v rámci každého okresu, tedy:

- *Úřad práce v Chebu, Svobody č.p. 207/52, Cheb*
- *Úřad práce v Karlových Varech, Svahová č.p. 1170/24, Karlovy Vary*
- *Úřad práce v Sokolově, Jednoty č.p. 654, Sokolov*

3.9. Policie ČR

Policie ČR, Správa Západočeského kraje Plzeň je útvarem s územně vymezenou působností na území bývalého Západočeského kraje a je jednou z osmi krajských policejních správ. Policie ČR, Správa Západočeského kraje Plzeň působí na území současných dvou vyšších územních samosprávných celků, na teritoriu kraje Plzeňského a kraje Karlovarského. Západočeští policisté tak mají na starosti území o rozloze téměř 11 000 km², na kterém trvale žije přibližně 850 tisíc obyvatel. Bývalý Západočeský kraj je z policejního hlediska dále členěn na devět okresních a jedno městské ředitelství. Obvodních oddělení, tedy policejních útvarů, které jsou základním stavebním kamenem, je v rámci Správy Západočeského kraje Plzeň celkem 73.

V rámci Karlovarského kraje působí 3 okresní ředitelství Policie ČR: Cheb, Karlovy Vary a Sokolov. V rámci každého okresního ředitelství byla konstituována **preventivně informační skupina Policie ČR**, jejímž úkolem je komunikace a spolupráce s místními orgány a institucemi, sdělovacími prostředky a občany. Cílem zřízení těchto skupin bylo integrovat Policii ČR do preventivních aktivit měst, poskytovat informace pro plánování opatření a informovat občany o možnostech a způsobech ochrany před trestnou činností a dopravní nehodovostí. V současné době disponuje Policie ČR poradenskými centry v Karlovarském kraji - v Chebu, Karlových Varech a Sokolově.

3.10. Věznice

Na území kraje se nachází 3 věznice.

- *Věznice Horní Slavkov*

Je profilována pro výkon trestu odnětí svobody mužů, kteří spáchali závažnou trestnou činnost, a recidivujících, zařazených do výkonu trestu s ostrahou s délkou výkonu trestu do 15 let. Ve věznici jsou zřízena oddělení pro výkon trestu s ostrahou, specializované oddělení pro osoby s poruchou duševní a poruchou chování a oddělení se zesíleným stavebně technickým zabezpečením.

Hlavním principem programů zacházení s vězni je jejich vedení k osobní a společenské zodpovědnosti, zejména nedotknutelnost cizího majetku, podporování sebevědomí a sebeúcty, rozvoj pozitivních vlastností osobnosti a zabránění její degradaci. Zájmová činnost je zaměřena na seberealizaci a rozvoj zálib, manuálních schopností i fyzických dovedností. Vzdělávání odsouzených probíhá v pěti základních rovinách: dlouhodobé a krátkodobé vzdělávání, kurzy, speciální postupy, metody a extramurální programy.

▪ *Věznice Kynšperk nad Ohří*

Věznice Kynšperk nad Ohří je věznicí s ostrahou, přičemž je zde zřízeno oddělení s dozorem. Věznice je určena pouze pro dospělé odsouzené muže.

Program zacházení je v souladu s vyhláškou Ministerstva spravedlnosti ČR č. 345/1999 Sb., kterou se vydává řád výkonu trestu odnětí svobody, ve znění pozdějších předpisů, členěn na pracovní, vzdělávací, speciálně výchovné a zájmové aktivity. Jeho součástí je i oblast utváření vnějších vztahů, která zahrnuje spolupráci s Probační a mediační službou ČR, nestátními neziskovými organizacemi, podporu a rozvoj sociálních vazeb k blízkým osobám. Program zacházení představuje konkrétně formulovaný cíl působení na odsouzeného a metody postupného dosažení tohoto cíle. Součástí programu je určení způsobu zaměstnávání odsouzeného, jeho účasti na pracovní terapii, vzdělávání nebo jiné náhradní činnosti, směřující k vytvoření reálných předpokladů pro samostatný způsob života.

Ve věznici je zřízena bezdrogová zóna, kde se na základě dobrovolnosti odsouzení podrobují bezdrogovému režimu a diferencovanému výkonu trestu odnětí svobody. Jsou do ní přijímáni zpravidla mladí dospělí, prvověznění, a to na základě jejich vlastní žádosti. Činnost bezdrogové zóny zabezpečují odborní pracovníci, kterými jsou: speciální pedagog, vychovatel, sociální pracovníce a pedagog volného času.

Funguje zde také poradna drogové prevence, která se zabývá oblastí prevence zneužívání návykových látek a zacházení s drogově závislými a drogou ohroženými odsouzenými ve vztahu k obecným zásadám bezpečnosti a zacházení s vězněnými osobami ve výkonu trestu odnětí svobody. Cílem poradny je především motivovat odsouzené k dobrovolné abstinenci během výkonu trestu, ke zdravějšímu způsobu života a v podmínkách výkonu trestu i po propuštění z něj a k dobrovolné účasti na léčbě po dobu věznění ve specializovaných odděleních věznic. Zaměřuje se na krizovou intervenci, individuální terapii odsouzených, poradenství, zprostředkování léčby, podpurný kontakt, motivační pohovory, individuální provázení a jiné.

Na prevenci kriminality a prevenci protidrogové oblasti jsou věznicí každý rok přiděleny účelově vázané finanční prostředky, z nichž jsou pořizovány prostředky pro pracovní, vzdělávací, zájmové i volnočasové aktivity.

▪ *Věznice Ostrov*

Věznice Ostrov je profilována pro výkon trestu odnětí svobody pro dospělé muže zařazené soudem do věznice typu s dozorem. V současné době je věznice rozdělena do tří samostatných objektů. První slouží převážně pro oddělení výkonu trestu, ve druhém jsou vnitřní pracoviště, nástupní a výstupní oddělení a zvláštní oddělení pro výkon vazby. Ve třetím objektu je umístěno specializované oddělení pro odsouzené s poruchou osobnosti a chování, způsobenou dlouhodobým užíváním psychotropních látek a bezdrogová zóna.

3.11. Probační a mediační služba ČR

Probační a mediační služba ČR vznikla schválením zákona č. 257/2000 Sb., o probační a mediační službě, jako součást systému trestní justice v ČR.

Probační a mediační služba (dále jen „PMS“) usiluje o zprostředkování účinného a společensky prospěšného řešení konfliktů spojených s trestnou činností a současně organizuje a zajišťuje efektivní výkon alternativních trestů a opatření s důrazem na zájmy poškozených, ochranu komunity a prevenci kriminality.

PMS se spolupodílí na nápravě pachatelů, které se snaží motivovat k převzetí odpovědnosti za svá jednání a také za řešení způsobených škod.

PMS nabízí obětem trestné činnosti (poškozeným) informace a prostor k tomu, aby se mohly aktivně zapojit do trestního řízení a získat rychlou morální satisfakci a přijatelné odškodnění.

Činnosti PMS v trestním řízení

- Mediace a činnosti směřující k urovnání konfliktního stavu.
- Probace – příprava, organizace a výkon dohledů v rámci alternativ k potrestání a alternativních trestů.
- Příprava, organizace, výkon a kontrola trestu obecně prospěšných prací.
- Příprava, organizace a výkon opatření v rámci zákona č. 218/2003 Sb., o odpovědnosti mládeže za protiprávní činy a o soudnictví ve věcech mládeže a o změně některých zákonů (zákon o soudnictví ve věcech mládeže).

V Karlovarském kraji jsou tři střediska probační a mediační služby

- *PMS Karlovy Vary, Davida Bechera, P.O.BOX 111, Karlovy Vary*
- *PMS Sokolov, K.H.Máchy 1266, P.O.BOX 24, Sokolov*
- *PMS Cheb, Lidická 2, Cheb*

V každém středisku PMS jsou specialisté pro mládež.

Činnost PMS se v rámci Karlovarského kraje soustřeďuje na práci jak s pachateli trestných činů, tak i s oběťmi delikventního chování, a to jak v přípravném, tak i ve vykonávacím trestním řízení. I nadále zde ovšem chybí nástroje pro práci s oběťmi trestných činů tj. odborníci, kteří s touto skupinou klientů cíleně pracují. PMS v Karlovarském kraji se potýká také s problémy souvisejícími s nedostatkem odborníků v psychologické a psychiatrické oblasti, kde chybí dostatečné množství specialistů pro psychosociální výcvik a poradenství a pro práci s lidmi závislými na alkoholu.

Realizace resocializačních a probačních programů v Karlovarském kraji v roce 2007

V celém Karlovarském kraji obecně platí, že nabídka resocializačních a probačních programů je nedostatečná.

Programy, které byly v Karlovarském kraji zrealizovány ve spolupráci s PMS:

Učební programy pro mladistvé – program je zaměřen na vybavení mladistvého dovednostmi, jež mu pomohou zvládnout rizikové situace v běžném životě, které by jinak mohly vést ke spáchání další trestné činnosti. Byl zrealizován ve střediscích PMS Sokolov a PMS Cheb. Ve středisku PMS Sokolov probíhal od září do prosince 2007, kdy do programu nastoupilo 8 mladistvých klientů, úspěšně jej absolvovalo 7 klientů. Ve středisku PMS Cheb se v roce 2007 nepodařilo sestavit skupinu mladistvých pachatelů.

Projekt *Právo pro každý den* – je určen pro cílovou skupinu mladistvých klientů, kteří se dopustili provinění a je u nich potencionální riziko opakování trestné činnosti. Projekt posiluje sociální kompetence a právní povědomí klientů, směřuje ke snížení rizikového chování a recidivy. Učí základy efektivní komunikace a řešení konfliktů neagresivní formou. V tématických blocích seznamuje se základy rodinného, pracovního, trestního a občanského práva. Je koncipován na základě interaktivních metod (hry, nácvik dovedností) – tento projekt probíhal ve středisku PMS K. Vary.

Rekvalifikační vzdělávací program *Začni teď* – do tohoto programu byla zapojena všechna střediska PMS Karlovarského kraje. Hlavním cílem projektu bylo zvýšit šance osob zatížených trestní minulostí při zpětném zapojení na pracovní trh, dále pak nalézt a udržet si zaměstnání.

3.12. Nestátní neziskové organizace a další subjekty působící v oblasti prevence kriminality

(služby sociální prevence dle zákona č. 108/2006 Sb., o sociálních službách, ve znění pozdějších předpisů)

Poskytovatel	Druh soc. služby, název zařízení	Místo poskytování soc. služby, kontakt	Cílová skupina
Romské Občanské Sdružení – Karlovy Vary Západní 1401/63, 360 01 Karlovy Vary www.roskv.org roskv@seznam.cz 353 224 804	sociální poradenství (Občanská poradna při ROS – Karlovy Vary)	Martina Bílá	osoby žijící v sociálně vyloučených komunitách, etnické menšiny
	terénní programy (Terénní sociální práce při ROS – Karlovy Vary)	Milan Kováč	osoby v krizi, osoby žijící v sociálně vyloučených komunitách, etnické menšiny
Farní Charita Karlovy Vary Svobodova 743/12, 360 17 Karlovy Vary www.volny.cz/charitakv farni.charita.kv@volny.cz 353 434 210	sociální poradenství (Poradna Farní charity K. Vary)	Svobodova 348/14, K. Vary 353 434 230	oběti domácího násilí, osoby v krizi, senioři
	krizová pomoc (Krizová pomoc Domu na půl cesty K. Vary)	Svobodova 743/12, K. Vary 353 434 222 dnp.c.charita@volny.cz	oběti domácího násilí, osoby bez přístřeší, osoby do 26 let věku opouštějící školská zařízení pro výkon ústavní péče, osoby v krizi
	domy na půl cesty (Dům na půl cesty K. Vary)		osoby do 26 let věku opouštějící školská zařízení pro výkon ústavní péče
	azylové domy (Domov pro matky s dětmi v tísní K. Vary)	Svobodova 348/14, K. Vary 353 434 228 dmd.charita@volny.cz	oběti domácího násilí, osoby v krizi, rodiny s dítětem/děťmi
Kotec o.s. Boženy Němcové 453/5, 353 01 Mariánské Lázně www.kotec.cz reditel@kotec.cz 608 656 537	nízkoprahová zařízení pro děti a mládež (Centrum Kotec)	B. Němcové 453/5, Mar. Lázně ml@kotec.cz 608 656 564 Martina Albrechtová	děti a mládež ve věku od 6 do 26 let ohrožené společensky nežádoucími jevy
	Terénní programy (Terénní programy Sokolovsko)	Marie Majerové 1764, Sokolov sokolov@kotec.cz 608 656 560 Jaromíra Fajtová	osoby ohrožené závislostí nebo závislé na návykových látkách, osoby žijící v sociálně vyloučených komunitách, osoby, které vedou rizikový způsob života nebo jsou tímto způsobem života ohroženy
	kontaktní centra (K-centrum Cheb)	Kostelní nám. 188/15, Cheb cheb@kotec.cz 608 656 542 Petr Furiak	osoby ohrožené závislostí nebo závislé na návykových látkách, osoby, které vedou rizikový způsob života nebo jsou tímto způsobem života ohroženy
	terénní programy (Terénní programy Chebsko)		osoby ohrožené závislostí nebo závislé na návykových látkách, osoby žijící v sociálně vyloučených komunitách, osoby, které vedou rizikový způsob života nebo jsou tímto způsobem života ohroženy
Farní Charita Aš Mikulášská 9/21, 352 01 Aš www.farcaritas.cz sanovec@dchp.cz 354 528 800	azylové domy (Domov sv. Zdislavy pro matky s dětmi v tísní)	Klicperova 2092/4, Aš	děti a mládež ve věku od 6 do 26 let ohrožené společensky nežádoucími jevy, oběti domácího násilí, osoby v krizi, rodiny s dítětem/děťmi

Poskytovatel	Druh soc. služby, název zařízení	Místo poskytování soc. služby, kontakt	Cílová skupina
Khamoro – Romské integrační centrum Náměstí Míru 38, 357 35 Chodov www.khamoro-chodov.cz emil.vorac@seznam.cz 352 666 174, 774 656 612	terénní programy		osoby ohrožené závislostí nebo závislé na návykových látkách, osoby žijící v sociálně vyloučených komunitách, osoby, které vedou rizikový způsob života nebo jsou tímto způsobem života ohroženy
	sociální poradenství		osoby žijící v sociálně vyloučených komunitách
	nízkoprahová zařízení pro děti a mládež		děti a mládež ve věku od 6 do 26 let ohrožené společensky nežádoucími jevy
ÚTOČIŠTĚ, o.s. Brněnská 486, 356 01 Sokolov www.utociste.cz utociste@volny.cz 352 673 235, 721 557 515	Terénní programy (víceúčelové sociální zařízení v Chodově)	Tyršova 1085, Chodov kc.chodov@volny.cz 352 667 227 Antonín Srb	osoby bez přístřeší, osoby ohrožené závislostí nebo závislé na návykových látkách, osoby v krizi, osoby žijící v sociálně vyloučených komunitách, osoby, které vedou rizikový způsob života nebo jsou tímto způsobem života ohroženy
	sociální poradenství (víceúčelové sociální zařízení v Chodově)		oběti domácího násilí, oběti trestné činnosti, osoby do 26 let věku opouštějící školská zařízení pro výkon ústavní péče, osoby komerčně zneužívané, osoby ohrožené závislostí nebo závislé na návykových látkách, osoby v krizi, osoby, které vedou rizikový způsob života nebo jsou tímto způsobem života ohroženy
Český západ o.s. Dobrá Voda 8, 364 01 Toužim www.cesky-zapad.cz info@cesky-zapad.cz 353 391 132, 602 663 585	Terénní programy (Komunitní centrum Český západ)		osoby žijící v sociálně vyloučených komunitách, osoby, které vedou rizikový způsob života nebo jsou tímto způsobem života ohroženy, etnické menšiny
	sociálně aktivizační služby pro rodiny s dětmi (Komunitní centrum Český západ)		děti a mládež ve věku od 6 do 26 let ohrožené společensky nežádoucími jevy, osoby žijící v sociálně vyloučených komunitách, osoby, které vedou rizikový způsob života nebo jsou tímto způsobem života ohroženy, rodiny s dítětem/dětmi, etnické menšiny
Útočiště o.p.s. Dobrovského 78/19, 350 02 Cheb www.utociste-cheb.cz utociste.cheb@seznam.cz 354 433 169, 602 422 169	sociálně aktivizační služby pro rodiny s dětmi (Útočiště – poradna pro práci s dětmi a mladistvými a s rodinami)		děti a mládež ve věku od 6 do 26 let ohrožené společensky nežádoucími jevy, rodiny s dítětem/dětmi
	nízkoprahová zařízení pro děti a mládež		děti a mládež ve věku od 6 do 26 let ohrožené společensky nežádoucími jevy, etnické menšiny
Pomoc v nouzi, o.p.s. Fibichova 852, 356 01 Sokolov www.ouss.cz azyldum@volny.cz 603 718 212	azylové domy (Azylový dům v Sokolově)		osoby bez přístřeší

Poskytovatel	Druh soc. služby, název zařízení	Místo poskytování soc. služby, kontakt	Cílová skupina
Občanské sdružení Res vitae Blahoslavova 659/18, 360 09 Karlovy Vary MUDr. Jiří Bartoš eva.rv@volny.cz 353 566 426, 353 226 296	sociální poradenství Manželská a rodinná poradna	rpkvary@atlas.cz 353 226 296 MUDr. Jiří Bartoš	oběti domácího násilí osoby v krizi rodiny s dítětem/děťmi
	telefonická krizová pomoc Linka důvěry	353 588 080 MUDr. Jiří Bartoš	oběti domácího násilí oběti trestné činnosti osoby v krizi
	krizová pomoc Krizové centrum		oběti domácího násilí oběti trestné činnosti osoby v krizi
Město Cheb nám. Krále Jiřího z Poděbrad 1/14, 350 20 Cheb www.mestocheb.cz kontakt@mestocheb.cz 354 440 111, 354 440 107	nízkoprahová zařízení pro děti a mládež (Nízkoprahové centrum pro děti a mládež - klubovna pro romské děti)	Karlova 392/17, 350 02 Cheb 737 117 345 kontakt@mestocheb.cz Anna Berkovcová	děti a mládež ve věku od 6 do 26 let ohrožené společensky nežádoucími jevy
Sociální služby, příspěvková organizace Pochlovická 57, 357 51 Kynšperk nad Ohří Ing. Václav Jakl www.ouss.cz info@ouss.cz 352 600 350	sociální poradenství (Poradna pro rodinu, manželství a mezilidské vztahy v Sokolově)	K. H. Máchy 1266, Sokolov 352 622 148 rpsokolov@volny.cz PhDr. Květoslava Nová	oběti domácího násilí, oběti trestné činnosti, osoby ohrožené závislostí nebo závislé na návykových látkách, osoby se zdravotním postižením, osoby v krizi, osoby, které vedou rizikový způsob života nebo jsou tímto způsobem života ohroženy, rodiny s dítětem/děťmi, senioři
	telefonická krizová pomoc (Poradna pro rodinu, manželství a mezilidské vztahy v Sokolově)	K. H. Máchy 1266, Sokolov 352 622 962 cenpro@volny.cz Mgr. Emilie Müllerová	osoby v krizi
	sociální poradenství (Poradna pro rodinu, manželství a mezilidské vztahy v Chebu)	Palackého 1562/8, Cheb 354 422 510 rp.cheb@seznam.cz Mgr. Jiří Hanák	oběti domácího násilí, oběti trestné činnosti, osoby ohrožené závislostí nebo závislé na návykových látkách, osoby se zdravotním postižením, osoby v krizi, osoby, které vedou rizikový způsob života nebo jsou tímto způsobem života ohroženy, rodiny s dítětem/děťmi, senioři
	domy na půl cesty (Dům na půl cesty v Kynšperku nad Ohří)	Jana Nerudy 494/14, Kynšperk nad Ohří 352 683 487	osoby do 26 let věku opouštějící školská zařízení pro výkon ústavní péče
	intervenční centra (Intervenční centrum v Sokolově)	J. K. Tyla 461, Sokolov 352 308 349 intervencni@centrum.cz Mgr. Kateřina Štěpánková	oběti domácího násilí
ČLOVĚK V TÍSNĚ, společnost při České televizi, o.p.s. Sokolská 1869/18, 120 00 Praha 2 Šimon Pánek www.clovekvtsni.cz	terénní programy	Nádražní 544, Sokolov 352 605 179 jan.nemecek@clovekvtsni.cz Jan Němeček	osoby žijící v sociálně vyloučených komunitách

Poskytovatel	Druh soc. služby, název zařízení	Místo poskytování soc. služby, kontakt	Cílová skupina
Diecézní charita Plzeň Sady 5. května 348/8, 301 00 Plzeň Ing. Jiří Lodr www.dchp.cz dchp@dchp.cz 377 221 540	Nízkoprahová denní centra (Nízkoprahové denní centrum Cheb)	Komorní 2467/3, Cheb 354 422 262 www.dchp.cz	osoby bez přístřeší
	Noclehárny (Noclehárna Betlém Cheb)	bartak@dchp.cz Bc. Alena Samuelová	osoby bez přístřeší
Armáda spásy v České republice Petržilkova 2565/23, 158 00 Praha Pieter H. Dijkstra www.armadaspasy.cz ustredi@armadaspasy.cz	azylové domy (Centrum sociálních služeb Armády spásy)	Nákladní 7, K. Vary 353 569 267 ad_karlovvary@czechsalvationarmy.org lvationarmy.org Ing. Pavol Krištof	osoby bez přístřeší, osoby v krizi
	Noclehárny (Centrum sociálních služeb Armády spásy)		osoby bez přístřeší, osoby v krizi,
	Nízkoprahová denní centra (Centrum sociálních služeb Armády spásy)		osoby bez přístřeší, osoby ohrožené závislostí nebo závislé na návykových látkách, osoby v krizi, osoby, které vedou rizikový způsob života nebo jsou tímto způsobem života ohroženy, osoby žijící v sociálně vyloučených komunitách, etnické menšiny
	sociálně aktivizační služby pro seniory a osoby se zdravotním postižením (Komunitní centrum Armády spásy)	Jugoslávská 16, K. Vary 353 225 861 kcjugoslavska_karlovvary@armadaspasy.cz Ing. Pavol Krištof	osoby se zdravotním postižením, senioři
	Nízkoprahová zařízení pro děti a mládež (Komunitní centrum Armády spásy)	Ing. Pavol Krištof	děti a mládež ve věku od 6 do 26 let ohrožené společensky nežádoucími jevy, rodiny s dítětem/děti
Občanské sdružení Světlo Kadaň Husova 1325, 432 01 Kadaň www.os-svetlo.net	kontaktní centra (K-Centrum Karlovy Vary)	Krále Jiřího 1018/38, K. Vary 353 222 742	osoby ohrožené závislostí nebo závislé na návykových látkách
	terénní programy (K-Centrum Karlovy Vary – zázemí TP)	huttova@os-svetlo.net Jana Huttová	osoby ohrožené závislostí nebo závislé na návykových látkách
15. Přední hlídka Royal Rangers v ČR Lestkov 184, 349 53 Bezdrůžice	Nízkoprahová zařízení pro děti a mládež („Středisko Víteček“)	nám. 1. máje 5, Černošín 606 500 252, 374 797 103 royal.ichthys@seznam.cz www.royalrangers.cz	děti a mládež ve věku od 6 do 26 let ohrožené společensky nežádoucími jevy

3.13. Ostatní subjekty působící v oblasti prevence kriminality

Asociace „Záchranný kruh“, o.s.

Asociace „Záchranný kruh“, o.s. byla založena v roce 2005 na podporu činnosti záchranných subjektů, zejména v oblasti informovanosti, komunikace, prevence a přípravy obyvatelstva, zejména pak dětí a mládeže, jejich pedagogů a rodičů, na běžná rizika a na rizika mimořádných událostí i krizových situací.

Na základě partnerských dohod asociace sdružuje zejména tyto partnery:

Hasičský záchranný sbor Karlovarského kraje, Policie ČR, Územní zdravotnictví záchranná služba Karlovarského kraje, Horská služba ČR – oblast Krušné hory, Krajské vojenské velitelství Karlovy Vary, Vodní záchranné služby ČSK Karlovarského kraje, Záchranná brigáda kynologů Karlovarského kraje, Modrá hvězda života – Záchranná vodní stanice potápěči Karlovy Vary, Karlovarský kraj, město Karlovy Vary.

Výsledkem činnosti asociace je internetový bezpečnostní portál s názvem: Záchranný kruh, který slouží k osvětě v oblasti rizik a nebezpečí, k prevenci, přípravě k sebeochraně a vzájemné pomoci (www.zachranny-kruh.cz). Do budoucna připravuje asociace organizování a zajišťování přednášek a kurzů pro děti.

Mimo výše uvedené lze dále zařadit do subjektů zabývajících se prevencí kriminality: obecní a městské policie, soukromé bezpečnostní agentury a firmy specializované na zabezpečovací techniku.

IV. HLAVNÍ PROBLÉMY V OBLASTI PREVENCE KRIMINALITY

Na základě provedených analýz, zahrnutých v kapitole III., dle praktických zkušeností expertů a odborníků z oblasti prevence kriminality a závěrů jednání pracovní skupiny prevence kriminality kraje, byly definovány tyto hlavní okruhy problémů:

1. Kriminalita
 - majetková (krádeže prosté, krádeže vloupáním)
 - zbývající kriminalita (např. opilství + návykové látky, nedbalostní dopravní nehody, ostatní TČ)
 - hospodářská kriminalita
 - násilná kriminalita (úmyslné ublížení na zdraví, loupeže, porušování domovní svobody, vydírání, domácí násilí)
 - ostatní kriminalita (např. výtržnictví, překupnictví, sprejerství, výroba jedů)
2. Nedostatečná síť služeb v oblasti prevence kriminality, absence odborného poradenství a krizové intervence
3. Nedostatečná nabídka resocializačních a probačních programů (jako je například Sanace rodiny, Romský mentor)
4. Chybí nástroje pro práci s oběťmi trestných činů
5. Problémy s integrací národnostních menšin a imigrantů v kraji
6. Problémy sociálně vyloučených komunit

V. CÍLE A CÍLOVÉ SKUPINY

V návaznosti na definované problémy byly stanoveny cíle a cílové skupiny, ke kterým budou v období 2009 - 2011 směřovat konkrétní aktivity prevence kriminality. V návaznosti na hlavní problémy a cíle byly stanoveny priority a navrženy způsoby řešení definovaných problémů.

1. Cíle

Hlavním cílem je zvyšovat pocit bezpečí občanů a snižovat míru a závažnost trestné činnosti.

Specifické cíle v prevenci kriminality:

1. Využít dostupné prostředky ke snížení kriminality a zlepšit bezpečnostní situaci v kraji - eliminace kriminálně rizikových, sociálně patologických jevů, omezování příležitostí k páčání trestné činnosti.
2. Udržet stávající služby v oblasti prevence kriminality, podpořit vznik nových potřebných služeb v oblasti prevence kriminality.
3. Podpořit fungující systém preventivní politiky v rámci kraje, zintenzívnit spolupráci všech subjektů zainteresovaných v oblasti prevence kriminality včetně vzájemného předávání koncepčních materiálů a podpořit projekty, na jejichž realizaci se podílí více subjektů.
4. Informovat veřejnost o problematice prevence kriminality.

2. Cílové skupiny

Jako hlavní cílové skupiny se stanoví:

- *Pachatel:* mládež; mladí dospělí; recidivisté
- *Oběti:* zejména dětské oběti mravnostní, násilné a majetkové trestné činnosti a dětské oběti šikany; oběti majetkové trestné činnosti a násilné trestné činnosti - včetně domácího násilí; oběti rasově nebo národnostně motivovaných trestných činů
- *Rizikovní jedinci v postavení potenciálních pachatelů nebo obětí:* zejména predelikventní děti a mládež; rodiny dětí s poruchami chování; sociálně vyloučení jedinci a skupiny; ženy; senioři; osaměle žijící osoby; cizinci; příslušníci národnostních a etnických menšin; obyvatelé sociálně vyloučených lokalit; osoby propuštěné z výkonu trestu odnětí svobody

VI. PRIORITY

V návaznosti na hlavní problémy a cíle byly stanoveny tyto priority:

1. Podpora sociální prevence

se zaměřením na doplnění chybějících služeb v síti aktivit prevence kriminality - zejména probační programy pro mládež i dospělé, programy realizované ve středisku výchovné péče, programy sanace rodiny, krizová a výchovná zařízení, projekty na zvyšování právního vědomí – proti šikaně.

2. Podpora situačních opatření

zaměřených na zvýšení bezpečnosti v lokalitách ve větší míře zatížených trestnou činností a v jinak rizikových místech.

3. Podpora informování občanů

za účelem zprostředkování informací o nebezpečích ohrožení různými formami trestné činnosti a o možnostech ochrany před ní.

4. Koordinace činností

spolupráce a metodické vedení kraje v oblasti prevence kriminality ve vztahu k obcím, spolupráce a informovanost mezi všemi subjekty působícími v oblasti prevence kriminality, včetně vzájemného předávání a provázání koncepčních materiálů.

5. Podpora medializace problematiky prevence kriminality.

6. Vzdělávání osob zainteresovaných v činnostech souvisejících s prevencí kriminality v kraji.

7. Mapování aktuálních problémů v oblasti prevence kriminality v Karlovarském kraji - pocit bezpečí občanů, mapování potřeb dětí a mladistvých v oblasti volnočasových aktivit těchto skupin.

VII. Hlavní úkoly v oblasti prevence kriminality v Karlovarském kraji v letech 2009 – 2011

1. Zdroje financování jednotlivých úkolů

- 1) přidělené státní finanční prostředky z kapitoly Ministerstva vnitra určené na prevenci kriminality
- 2) finanční spoluúčast obcí (v případě projektů obcí) nebo kraje (v případě krajského projektu) na realizaci jednotlivých projektů
- 3) finanční prostředky z jiných zdrojů

2. Hlavní úkoly

Plnění úkolů vyplývajících z Koncepce bude probíhat na základě plánu práce, který bude zpracován vždy na období jednoho roku. Obsahem plánu práce bude popis činností a postupů vedoucích k naplnění jednotlivých priorit, včetně způsobu jejich finančního zajištění, určení zodpovědných osob a časového harmonogramu. Plány práce budou předloženy ke schválení orgánům kraje a jejich plnění bude vyhodnocováno. V roce 2010 bude zahájena příprava Koncepce prevence kriminality kraje na další období.

Úkol č. 1 Příprava a realizace krajského programu (projekty) prevence kriminality zajištěného finančními prostředky ze státního rozpočtu z kapitoly Ministerstva vnitra	
Termín	2009 - 2011
Odpovídá	Odbor sociálních věcí
Pro oblast priorit	1, 2, 3
Výstup	Realizace programů (projektů)
Financování	Finanční prostředky ze státního rozpočtu, obce, kraje

Úkol č. 2 Příprava a realizace krajského projektu prevence kriminality	
Termín	2009 – 2011
Odpovídá	Odbor sociálních věcí ve spolupráci s OŠMT
Pro oblast priorit	1, 2, 3
Výstup	Realizace krajského projektu
Financování	Finanční prostředky ze státního rozpočtu, obce, kraje

Úkol č. 3 Podpora aktivit sociálních opatření - v rámci krajského programu prevence kriminality (prostřednictvím projektů obcí nebo projektu kraje)	
Termín	2009 – 2011
Odpovídá	Odbor sociálních věcí
Pro oblast priorit	1
Výstup	Podpořené projekty
Financování	Finanční prostředky ze státního rozpočtu, obce, kraje

Úkol č. 4 Podpora aktivit situační prevence (technická opatření zajišťující bezpečí občanů; cílem je omezování příležitostí k páčání trestné činnosti, zvyšování rizika dopadení pro pachatele a snižování zisků z trestné činnosti) – v rámci krajského programu prevence kriminality (prostřednictvím projektů obcí nebo kraje)	
Termín	2009 – 2011
Odpovídá	Odbor sociálních věcí
Pro oblast priorit	2
Výstup	Podpořené projekty
Financování	Finanční prostředky ze státního rozpočtu, obce, kraje

Úkol č. 5 Podpora zajištění informování občanů – v rámci krajského programu prevence kriminality (prostřednictvím projektů obcí nebo kraje)

Termín	2009 – 2011
Odpovídá	Odbor sociálních věcí
Pro oblast priorit	3
Výstup	Podpořené projekty
Financování	Finanční prostředky ze státního rozpočtu, obce, kraje

Úkol č. 6 Vzdělávací akce pro cílové skupiny, zaměřené na krizovou intervenci, práci s oběťmi trestných činů, dětskou šikanu

Termín	2009 – 2011
Odpovídá	Odbor sociálních věcí ve spolupráci s OŠMT
Pro oblast priorit	6
Výstup	Realizace vzdělávacích akcí
Financování	Finanční prostředky kraje

Úkol č. 7 Zmapování potřeb dětí a mládeže v oblasti volnočasových aktivit

Termín	2010 – 2011
Odpovídá	OŠMT
Pro oblast priorit	7
Výstup	Chybějící služby v oblasti volnočasových aktivit
Financování	Finanční prostředky kraje

Úkol č. 8 Průzkum pocitu bezpečí občanů v kraji	
Termín	2010 – 2011
Odpovídá	Odbor sociálních věcí
Pro oblast priorit	7
Výstup	Průzkum
Financování	Finanční prostředky kraje, finanční prostředky ze státního rozpočtu

Úkol č. 9 Spolupráce a informovanost mezi odborem ŠMT a SV krajského úřadu v oblasti řešení problematiky sociálně vyloučených komunit v kraji a integrace národnostních menšin a imigrantů a prevence sociálně patologických jevů	
Termín	2009 – 2011
Odpovídá	Odbor sociálních věcí ve spolupráci s OŠMT
Pro oblast priorit	4
Výstup	Zápisy z uskutečněných jednání
Financování	Žádné

Úkol č. 10 Zvýšení informovanosti občanů v sociálně vyloučených lokalitách	
Termín	2009 – 2011
Odpovídá	Odbor sociálních věcí ve spolupráci s OŠMT
Pro oblast priorit	1, 3
Výstup	Počty uskutečněných akcí
Financování	Žádné

Úkol č. 11 Spolupráce, koordinace činností a metodické vedení kraje v oblasti prevence kriminality ve vztahu k obcím prostřednictvím konzultačních dnů a pracovních setkání

Termín	2009 – 2011
Odpovídá	Odbor sociálních věcí
Pro oblast priorit	4
Výstup	Zápisy z uskutečněných jednání
Financování	Žádné

Úkol č. 12 Spolupráce a předávání informací mezi jednotlivými subjekty působícími v oblasti prevence kriminality (včetně vzájemného předávání koncepčních materiálů), prostřednictvím společných setkání)

Termín	2009 – 2011
Odpovídá	Odbor sociálních věcí
Pro oblast priorit	4
Výstup	Zápisy ze společných jednání
Financování	Žádné

Úkol č. 13 Zajištění informování veřejnosti o problematice prevence kriminality v kraji prostřednictvím článků v tisku, vysílání regionální televize

Termín	2009 – 2011
Odpovídá	Odbor sociálních věcí ve spolupráci s OŠMT
Pro oblast priorit	5
Výstup	Články v tisku, vstupy ve vysílání regionálních televizí, tištěné materiály, informace na webových stránkách Karlovarského kraje
Financování	Prostředky kraje

Úkol č. 14 Hodnocení preventivních aktivit v kraji	
Termín	2009 – 2011
Odpovídá	Odbor sociálních věcí
Pro oblast priorit	1 – 6
Výstup	Roční zprávy odesílané na vědomí Ministerstvu vnitra (vyplývá ze Strategie)
Financování	Žádné

3. Způsob vyhodnocení

- 1) Kraj bude podávat pravidelné roční zprávy o plnění plánu práce v preventivní politice Ministerstvu vnitra
- 2) Kraj bude porovnávat statistické údaje o stavu kriminality na území kraje na konci období, pro které je Koncepce vypracována.
- 3) Kraj zmapuje na svém území situaci v oblasti pocitu bezpečí občanů a v oblasti potřeb v oblasti volnočasových aktivit dětí. Tyto výstupy budou zároveň použity jako výchozí materiály pro zpracování Koncepce prevence kriminality kraje na další období.

4. Aktéři

Na realizaci preventivní politiky kraje se budou podílet subjekty, které jsou uvedeny v institucionální analýze tvořící jedno z východisek pro zpracování této Koncepce.

VIII. UDRŽITELNOST TÉMATU PREVENCE KRIMINALITY NA ÚROVNI KRAJE

Záměrem Karlovarského kraje je řešit problematiku prevence kriminality i po ukončení platnosti vládou schválené Strategie prevence kriminality na léta 2008 až 2011. Pracovní pozice manažera prevence kriminality bude zachována. Tento bude koordinovat aktivity v oblasti prevence kriminality na úrovni kraje a aktivity měst a obcí.

IX. ZÁVĚR

Rozhodnutím zapojit se do „Krajské úrovně prevence kriminality“ projevil Karlovarský kraj zájem řešit situaci v oblasti prevence kriminality na svém území.

Koncepce prevence kriminality Karlovarského kraje na léta 2009 – 2011 je prvním koncepčním materiálem zpracovaným pro tuto problematiku v kraji a zkušenosti získané za uvedené období budou výchozím podkladem pro tvorbu dalších navazujících koncepčních materiálů řešících oblast prevence kriminality.

X. SEZNAM ZKRATEK

ČR	Česká republika
EU	Evropská unie
HDP	Hrubý domácí produkt
MPSV	Ministerstvo práce a sociálních věcí
MŠMT	Ministerstvo školství, mládeže a tělovýchovy
MV	Ministerstvo vnitra
OO PČR	Obvodní oddělení Policie ČR
OŘ PČR	Okresní ředitelství Policie ČR
OŠMT	Odbor školství, mládeže a tělovýchovy
OSV	Odbor sociálních věcí
PMS	Probační a mediační služba
TČ	Trestná činnost/ trestný čin
ÚP	Úřad práce
VÚSC	Vyšší územně samosprávný celek

XI. SEZNAM POUŽITÝCH ZDROJŮ

1. Strategie prevence kriminality na léta 2008 – 2011, schválená usnesením vlády ČR č. 1150/2007, Praha 2007
2. Program rozvoje Karlovarského kraje 2007 - 2013, Karlovarský kraj 2007
3. Analýza sociálně vyloučených romských lokalit a absorpční kapacity subjektů působících v této oblasti, MPSV ČR a Rada vlády ČR pro romské komunity, Praha 2006
4. Analýza dat „Vykázání / zákaz vstupu v ČR“ v roce 2007, MPSV Praha
5. Český statistický úřad, regionální pracoviště Karlovy Vary, informace z webových stránek - rok 2006 a 2007
6. Ministerstvo vnitra ČR, webové stránky rok 2008
7. Ministerstvo práce a sociálních věcí ČR, webové stránky rok 2008