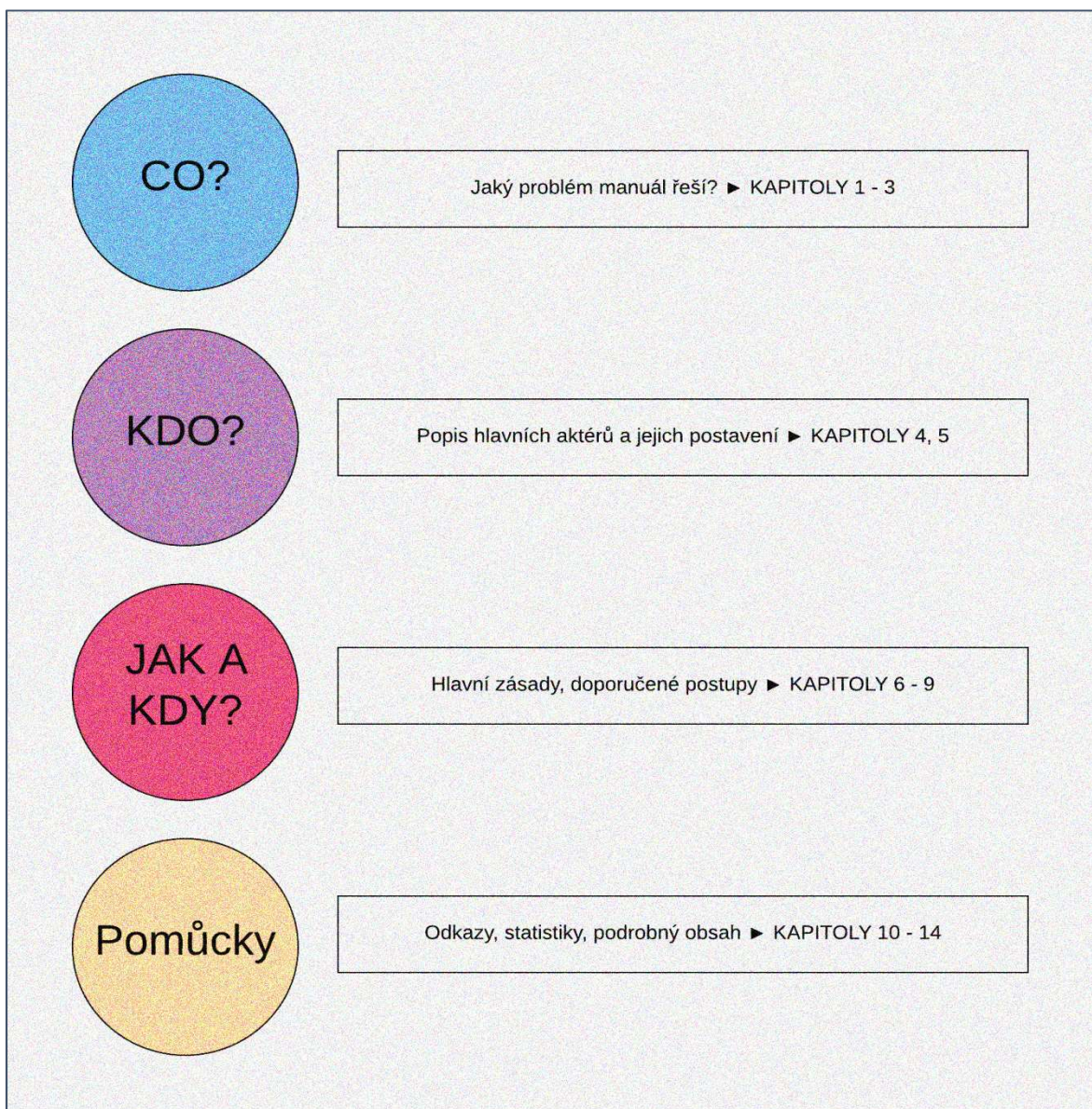




OBCHODOVÁNÍ S DĚTMI

Doporučené postupy při řešení případů obchodování s dětmi pro orgány státní správy

2019



1. JAKOU PROBLEMATIKU MANUÁL ŘEŠÍ?

Manuál „Doporučené postupy při řešení případů obchodování s dětmi pro orgány státní správy“ (dále jen „Manuál“) popisuje procesy při práci s **dětmi, které jsou potenciálními či prokázanými oběťmi trestného činu obchodování s lidmi** ve smyslu § 168 odst. 1 zákona č. 40/2009 Sb., trestní zákoník (dále v textu jen „trestní zákoník“).

§ 168 trestního zákoníku

Obchodování s lidmi

(1) Kdo přiměje, zjedná, najme, zláká, svede, dopraví, ukryje, zadržuje, přijme nebo vydá **dítě**, aby ho bylo užito

- a) jiným k pohlavnímu styku nebo k jiným formám sexuálního zneužívání nebo obtěžování anebo k výrobě pornografického díla,
- b) jiným k odběru tkáně, buňky nebo orgánu z jeho těla,
- c) k službě v ozbrojených silách,
- d) k otroctví nebo nevolnictví, nebo
- e) k nuceným pracím nebo k jiným formám vykořisťování, anebo

kdo kořistí z takového jednání, bude potrestán odnětím svobody na dvě léta až deset let.

V případě, kdy se dítě stane obětí obchodování s lidmi je potřeba, aby asistence a podpora byla poskytována s ohledem na nejlepší zájem dítěte, na jeho specifické potřeby a byla zohledněna újma - fyzická, psychická či psychosociální, kterou dítě v souvislosti s trestnou činností utrpělo.

Pojmem obchodování s lidmi rozumíme různé formy vykořisťování člověka, kde hlavním motivem pachatele je zisk. V České republice se dítě nejčastěji může stát obětí sexuálního vykořisťování – nucená prostituce, sexuální zneužívání, výroba pornografického díla, komerční sexuální zneužívání dětí prostřednictvím internetu, sociálních sítí, dále pracovního vykořisťování, či jiných forem vykořisťování, mezi které spadá zlákáni nebo přiměni dítěte k žebrotě, nucené páchaní trestné činnosti – krádeže, ať už v obchodech či kapesní, výroba či distribuce omamných a psychotropních látek.

Vzhledem k pestrosti jednání, kterého se pachatel vůči dítěti v rámci trestného činu obchodování s lidmi může dopustit, je důležitá správná identifikace. Nejvíce problematická může být identifikace dítěte jako oběti nuceného páchaní trestné činnosti či žebroty, tam je potřeba důsledně zjišťovat pozadí a pohnutky jeho jednání. Jen tak je možno odhalit iniciátora jejich jednání, potažmo pachatele. Děti, které jsou vykořisťovány členy vlastní rodiny nebo touto rodinou „předány“ pachatelům, bývají instruovány, jak v případě kontaktu s policií či jinými orgány veřejné správy reagovat a vypovídat. Postavení oběti obchodování s lidmi je velice komplikované, a oběť mnohdy přesně nerozumí situaci, ve které se nachází, a neví o tom, že je obětí trestného činu.

Mezi skupiny dětí, které jsou ve zvýšené míře ohroženy trestným činem obchodování s lidmi, patří například:

- nezletilí cizinci,

- **nezletilí cizinci bez doprovodu,**
- **děti na útěku ze zařízení pro výkon ústavní výchovy nebo ochranné výchovy,**
- **děti ze sociálně vyloučeného prostředí,**
- **mladí bezdomovci (tzv. „děti ulice“).**

Česká republika je jak zemí zdrojovou, tak cílovou i tranzitní. Obchodování s dětmi může mít formu organizovaných skupin působící na území několika států.¹ Ze zahraničních zkušeností vyplývá, že pokud se na aktivity pachatelů této trestné činnosti intenzivně zaměří orgány činné v trestním řízení, skupiny se přesouvají do méně „rizikových“ působišť, případně do jiných zemí. Některé děti-cizinci mohou mít změněnou identitu, používat padělané či pozměněné doklady nebo pravou identitu zapírat. Děti-cizinci často nerozumí česky (nebo předstírají, že nerozumí), což způsobuje komplikace se zajištěním tlumočení či právního zástupce dítěte. Mohou také předstírat negramotnost či mentální nebo fyzické postižení (např. hluchota).

¹ K tomu více viz např. Criminal Networks Involved in the Trafficking and Exploitation of Underage Victims in the European Union (EU). Situation report. Europol, 2018. Dostupné z: <https://www.europol.europa.eu/publications-documents/criminal-networks-involved-in-trafficking-and-exploitation-of-underage-victims-in-eu>.

2. PRO KOHO JE MANUÁL URČEN?

Manuál je určen všem osobám, které mohou přijít do kontaktu s dítětem, které se stalo obětí obchodování s lidmi. Těmito osobami jsou pracovníce a pracovníci² orgánů veřejné správy, orgánů činných v trestním řízení a dalších subjektů, které se zabývají problematikou protiprávní činnosti nezletilých osob nebo poskytují pomoc dětem jako obětem trestných činů. Jde zejména o:

- Policii České republiky,
- orgány sociálně-právní ochrany dětí,
- obecní policii,
- státní zastupitelství a soudy,
- Probační a mediační službu,
- poskytovatele sociálních služeb,
- poskytovatele služeb pomoci obětem trestných činů,
- osoby pověřené k výkonu sociálně-právní ochrany,
- zařízení pro výkon ústavní výchovy nebo ochranné výchovy.

Všechny tyto osoby by měly aktivně působit v rámci boje proti obchodování s dětmi a podílet se na identifikování takových případů.

² Pro zjednodušení je v textu Manuálu pro označování pracovních pozic využíváno generického maskulina. Zpracovatel si je přitom vědom určité problematičnosti používání tohoto jazykového tvaru, neboť v oblasti řešené tímto Manuálem pracuje v České republice řada žen v pozicích sociálních pracovníků, policistek, pedagožek, psychologek a dalších odborníků.

3. VÝKLAD POJMŮ

Tabulka č. 1: Vybrané pojmy v oblasti obchodování s lidmi

Pojem	Výklad	Odkaz na právní úpravu
Apostila	Zvláštní doložka, která se používá pro ověření pravosti dokumentů a listin k použití v zahraničí. Vydává je příslušný úřad v zemi, kde byl dokument vytvořen. V České republice jde o Oddělení legalizace Ministerstva zahraničních věcí.	§ 18 zákona č. 150/2017 Sb., o zahraniční službě a o změně některých zákonů
Azyl	Forma mezinárodní ochrany; ochranný status, který stát poskytuje státnímu příslušníkovi třetí země nebo osobě bez státní příslušnosti v souvislosti s rizikem jejího pronásledování z důvodů specifikovaných zákonem o azylu (politických, rasových, náboženských atd.). Může být udělen i z humanitárních důvodů či za účelem sloučení rodiny. Uděluje se bez časového omezení a lze jej ze zákonem stanovených důvodů ve správním řízení odejmout.	Směrnice Evropského parlamentu a Rady 2011/95/EU ze dne 13. prosince 2011 o normách, které musí splňovat státní příslušníci třetích zemí nebo osoby bez státní příslušnosti, aby mohli požívat mezinárodní ochrany, o jednotném statusu pro uprchlíky nebo osoby, které mají nárok na doplňkovou ochranu, a o obsahu poskytnuté ochrany (dále v textu jen „směrnice Evropského parlamentu a Rady 2011/95/EU“) zákon č. 325/1999 Sb., o azylu (dále v textu jen „zákon o azylu“), § 12, § 13 a § 14 zákona
Čin jinak trestný	Činem jinak trestným rozumíme čin, který je v daném případě beztrestný, i když v jiném případě a za jiných okolností by trestným byl. Používá se v několikerém významu, např. pro případy, kdy chybí obecné znaky trestného činu (věk, přičetnost, rozumová a mravní vyspělost).	§ 25 trestního zákoníku (bездтrestnost z důvodu věku)
Dítě	Osoba mladší 18 let. V oblasti soudnictví ve věcech mládeže je dítětem mladším 15 let ten, kdo v době spáchání činu jinak trestného nedovršil patnáctý rok věku.	Čl. 1 Úmluvy o právech dítěte ³ § 2 odst. 1 písm. b) zákona č. 218/2003 Sb., o odpovědnosti mládeže za protiprávní činy a o soudnictví ve věcech mládeže a o změně některých zákonů (dále v textu jen „zákon o soudnictví ve věcech mládeže“)
Doplňková ochrana	Forma mezinárodní ochrany (ochranný status) udělovaná cizincům, kteří nesplňují důvody pro udělení azylu, a zároveň jsou zjištěny důvodné obavy, že pokud by byli tito cizinci vráceni do státu, jejichž jsou státními občany (v případě osob bez státního občanství do státu jejich posledního trvalého bydliště), hrozilo by jim skutečné nebezpečí vážné újmy. Za vážnou újmu se považuje uložení nebo vykonání trestu smrti, mučení, nelidské	směrnice Evropského parlamentu a Rady 2011/95/EU § 14a a § 14b zákona o azylu

³ Sdělení federálního ministerstva zahraničních věcí č. 104/1991 Sb., o sjednání Úmluvy o právech dítěte (dále v textu jen „Úmluva o právech dítěte“).

	<p>či ponižující zacházení nebo trestání žadatele o udělení mezinárodní ochrany, dále vážné ohrožení života nebo lidské důstojnosti z důvodu svévolného násilí v situacích mezinárodního nebo vnitřního ozbrojeného konfliktu, nebo pokud by vycestování cizince bylo v rozporu s mezinárodními závazky České republiky. Doplnková ochrana může být udělena i za účelem sloučení rodiny. Uděluje se na dobu určitou a lze ji na žádost ve správním řízení prodloužit. Udělenou doplňkovou ochranu lze taktéž ze zákonem stanovených důvodů ve správním řízení odejmout.</p>	
Držitel mezinárodní ochrany	Osoba, které byl udělen azyl nebo doplňková ochrana.	zákon o azylu
Mezinárodní ochrana	Souhrnný název pro azyl a doplňkovou ochranu.	zákon o azylu
Mladistvý	Osoba, která v době spáchání provinění dovršila patnáctý rok a nepřekročila osmnáctý rok svého věku; má se za to, že mladistvým je i ten, kdo v době spáchání provinění dovršil patnáctý rok věku, ale u něhož není možné bez důvodné pochybnosti určit, že v době spáchání provinění překročil osmnáctý rok věku.	§ 2 odst. 1 písm. c) zákona o soudnictví ve věcech mládeže
(Nejlepší) zájem dítěte	Přední hledisko při jakékoli činnosti týkající se dětí, ať už uskutečňované veřejnými nebo soukromými zařízeními sociální péče, soudy, správními nebo zákonodárnými orgány. Cílem tohoto konceptu je hledání přiměřenosti (rovnováhy) mezi jednotlivými základními právy a svobodami dítěte, které mohou v určité situaci působit proti sobě a nelze je tak zachovat v plném rozsahu.	čl. 3 odst. 1 Úmluvy o právech dítěte
Nezletilý cizinec bez doprovodu⁴	Cizinec ve věku 15 až 18 let, který přicestuje na území bez doprovodu zletilé osoby odpovídající za něj podle právního řádu platného na území státu, jehož občanství cizinec mladší 18 let má, nebo v případě, že je osobou bez státního občanství, na území státu jeho posledního bydliště, a to po takovou dobu, po kterou se skutečně nenachází v péči takovéto osoby; nezletilým cizincem bez doprovodu se rozumí i cizinec mladší 18 let, který byl ponechán bez doprovodu poté, co přicestoval na území České republiky.	zákon č. 326/1999 Sb., o pobytu cizinců na území České republiky a o změně některých zákonů (dále v textu jen „zákon o pobytu cizinců na území ČR“), § 180c zákona
Obchodování s dětmi	Trestný čin obchodování s lidmi, jehož obětí je dítě.	§ 168 odst. 1 trestního zákoníku

⁴ § 2 odst. 1 písm. h) zákona o azylu užívá pojem „nezletilá osoba bez doprovodu“. Pro účely zákona o azylu se za takovou osobu považuje „osoba mladší 18 let, která přicestuje na území České republiky bez doprovodu zletilé osoby mající ji v péči, a to po takovou dobu, po kterou se skutečně nenachází v péči takovéto osoby; nezletilou osobou bez doprovodu se rozumí i osoba mladší 18 let, která byla ponechána bez doprovodu poté, co přicestovala na území České republiky“.

Osoba odpovědná za výchovu dítěte	Zákonný zástupce dítěte, resp. osoba (osoby), které bylo dítě svěřeno do výchovy rozhodnutím příslušného orgánu.	§ 4a zákona o sociálně-právní ochraně dětí
Presumpce dětství	Pokud jde o osobu neznámého věku, a existují skutečnosti nasvědčující, že jde o dítě, je tato osoba považována z hlediska ochrany a podpory za dítě (do doby, než je prokázán opak).	Směrnice Evropského parlamentu a Rady 2011/36/EU, o prevenci obchodování s lidmi, boji proti němu a o ochraně obětí, kterou se nahrazuje Rozhodnutí Rady 2002/629/SVV
Provinění	Trestný čin spáchaný mladistvým.	§ 6 odst. 1 zákona o soudnictví ve věcech mládeže
Významné záležitosti v životě dítěte	Jde zejména o nikoliv běžné léčebné či obdobné zákroky, určení místa bydliště, volbu vzdělání nebo pracovního uplatnění dítěte.	§ 877 odst. 2 zákona č. 89/2012 Sb., občanský zákoník (dále v textu jen „občanský zákoník“).
Zvlášť zranitelná oběť trestného činu	Oběť trestného činu (dítě, oběť obchodování s lidmi atd.), která má nárok na zákonem stanovenou (intenzivnější) podporu.	§ 2 odst. 4 zákona č. 45/2013 Sb., o obětech trestných činů (dále v textu jen „zákon o obětech trestných činů“)

4. STRUKTURA A KOMPETENCE ORGÁNŮ VEŘEJNÉ SPRÁVY A DALŠÍCH SUBJEKTŮ V OBLASTI ŘEŠENÍ PŘÍPADŮ OBCHODOVÁNÍ S DĚTMI

Policie ČR⁵

Policisté jsou osobami, které s největší pravděpodobností mohou jako první přijít do kontaktu s dětskou obětí obchodování s lidmi. Jako takoví proto musí zajistit, že se dítěti dostane náležitá péče a případ je ihned postoupen příslušnému orgánu sociálně-právní ochrany dětí.

Policisté by při kontaktu s dítětem, které se dopustí činu jinak trestného, provinění nebo přestupku zvláště v oblasti, kde je účelem takového jednání dosažení majetkového prospěchu (kapesní krádeže, krádeže v obchodech, loupeže, ale i jednání, která nejsou kriminalizovaná např. žebrání), případně v oblasti výroby a distribuce omamných a psychotropních látek, měli řádně prověřit, zda se nejedná o oběť obchodování s lidmi.

Činnost a strukturu Policie České republiky (dále jen „Policie ČR“) upravuje zákon č. 273/2008 Sb., o Policii České republiky (dále jen „zákon o Policii ČR“). Její základní složkou je **Služba pořádkové policie**. Jde o nejpočetnější a co do obsahu nejuniverzálnější službu. Služebny pořádkové policie jsou zpravidla prvním místem, kam se občané obracejí se svými podněty či oznámením o trestném činu. Služba pořádkové policie zajišťuje rovněž hlídkovou službu a dohled nad dodržováním veřejného pořádku, předcházení a odhalování protiprávní činnosti. Pořádková policie zajišťuje některé procesní úkoly na úseku trestního, přestupkového a správního řízení. Zabývá se rovněž preventivní činností (spolupráce a součinnost s dalšími orgány a organizacemi, jako např. správními orgány, obecními úřady, obecní policií apod.).

Složkou Policie ČR, která se aktivně podílí na řešení případů obchodování s dětmi, je **Služba kriminální policie a vyšetřování (dále jen „SKPV“)**. Jejím úkolem je odhalovat skutečnosti nasvědčující tomu, že byl spáchán trestný čin a zjišťovat pachatele těchto trestných činů. Služba plní úkoly orgánu činného v trestním řízení. Pracoviště SKPV jsou zřízena v rámci všech 14 krajských ředitelství policie, a to na územních odborech i krajských ředitelstvích policie.

Policie ČR zřizuje specializované útvary s celostátní působností. Jedním z nich je **Národní centrála proti organizovanému zločinu služby kriminální policie a vyšetřování**. Útvar se zaměřuje na zločinecké skupiny, které páchají zvláště závažnou trestnou činnost. Od roku 2017 je gestorem (metodikem) pro trestnou činnost obchodování s lidmi.

⁵ Organizační schéma Policie ČR je dostupné z: <https://www.policie.cz/clanek/policejni-prezidium-ceske-republiky-600334.aspx>.

Služba cizinecké policie zastřešuje plnění úkolů souvisejících s odhalováním nelegální migrace, uplatňováním represivních opatření vůči cizincům zdržujících se na území České republiky v rozporu se zákonem o pobytu cizinců na území České republiky, dodržováním závazků vyplývajících z mezinárodních smluv a přímo použitelných právních předpisů Evropského společenství a řešením trestné činnosti spáchané v souvislosti s překračováním státních hranic a s přeshraniční trestnou činností. Služba cizinecké policie také zajišťuje realizaci soudního či správního vyhoštění, a to v rozsahu zabezpečení cestovních a přepravních dokladů pro cizince vyhošťované z území České republiky. Zabezpečuje zjišťování totožnosti cizinců v souvislosti s jejich zajištěním za účelem správního vyhoštění nebo realizaci readmisních dohod včetně policejních průvozů a plnění dalších úkolů vyplývajících z předpisů Evropské unie a mezinárodních smluv. Ředitelství služby cizinecké policie ve vztahu k teritoriálním útvarům plní úkoly specializovaného ústředního metodicko-řídícího, odborného, analytického a kontrolního pracoviště a dále je výkonným útvarům Policie ČR s celostátní působností. V přímé podřízenosti tohoto ředitelství je zařazeno pět inspektorátů cizinecké policie, které zajišťují ochranu vnějších hranic na všech mezinárodních letištích České republiky, dále pak Zařízení pro zajištění cizinců Bělá-Jezová, Zařízení pro zajištění cizinců Bálková a Přijímací středisko cizinců Zastávka u Brna. Na území jednotlivých krajů plní úlohy v oblasti migrace cizinců odbory cizinecké policie, které jsou zařazeny do organizační struktury Krajských ředitelství policie ČR.⁶

Na odhalování trestné činnosti obchodování s lidmi se podílejí také styční důstojníci pro menšiny, neboť podstatná část případů je spojena s prostředím sociálně vyloučených lokalit.

Obecní policie

Obecní policie se spolupodílí na prevenci kriminality v obci, mimo jiné zapojením do realizace preventivní programů územních samosprávných celků zaměřených na cílovou skupinu dětí a mladých dospělých. Konkrétní oprávnění obecní policie upravuje zejména zákon č. 553/1991 Sb., o obecní policii (dále jen „zákon o obecní policii“). Podle § 11 tohoto zákona je strážník obecní policie oprávněn „požadovat potřebná vysvětlení od osoby, která může přispět k objasnění skutečností důležitých pro odhalení přestupku nebo jiného správního deliktu nebo jeho pachatele, jakož i ke zjištění skutečného stavu věci“ a vyzvat tuto osobu, aby se „ve stanovenou dobu dostavila na určené místo k sepsání zápisu nebo podání vysvětlení“ nebo, aby předložila doklady potřebné ke zjištění uvedených skutečností.

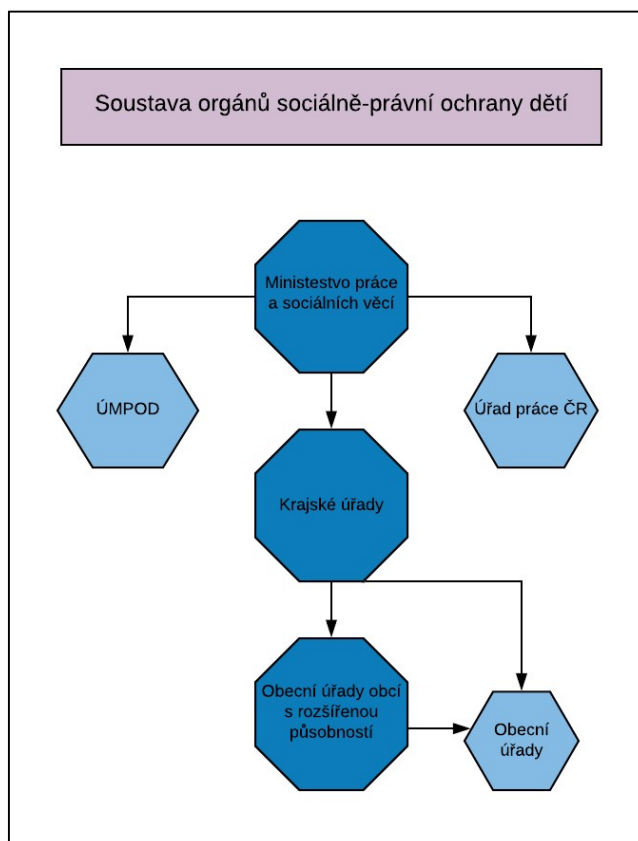
Oprávnění obecní policie v oblasti poskytování údajů (viz kapitolu č. 9 „Ochrana osobních údajů a jejich sdílení“) umožňuje strážníkovi při realizaci úkolů obecní policie na místě ověřit, zda osoba, vůči které směřuje zákrok, úkon nebo jiné opatření, nepodléhá určitému specifickému režimu, zda se například nejedná o osobu hledanou nebo pohřešovanou.

⁶ EMN výroční zpráva o politice v oblasti azylu a migrace 2018. Ministerstvo vnitra, 2019.

V případě, že se tato skutečnost potvrdí, může strážník přijmout odpovídající opatření, a to v součinnosti s Policií ČR, v případě dětí pak s orgány sociálně-právní ochrany dětí, zákonnými zástupci nebo jinými osobami odpovědnými za výchovu dítěte.

Orgány sociálně-právní ochrany dětí

► Kdo je orgánem sociálně-právní ochrany dětí?



V oblasti sociální pomoci ohroženým dětem a jejich rodinám realizují podstatnou část kompetencí **obecní úřady obcí s rozšířenou působností**, ve statutárních městech pak magistrát nebo úřady městských částí (obvodů), které jsou pověřeny k výkonu sociálně-právní ochrany dětí statutem města. **Všechny postupy popsané v Manuálu se týkají obecních úřadů obcí s rozšířenou působností, pokud výslovně není uvedeno jinak** (hovoří-li se v praxi o „OSPOD“ jsou míněny právě tyto úřady). Pro informaci uvádíme kompetence dalších orgánů sociálně-právní ochrany:

- **Obecní úřady** mohou realizovat preventivní a poradenskou činnost. Mezi jejich úkoly patří také vyhledávání ohrožených dětí. Pokud se nějaké dítě ocitne bez péče přiměřené jeho věku a vyspělosti, je obecní úřad podle § 15 zákona o sociálně-právní ochraně dětí povinen zajistit mu tzv. neodkladnou péči (opatření k ochraně života a zdraví dítěte, uspokojování jeho základních potřeb v nejnutnějším rozsahu včetně zdravotních služeb). Místně příslušným je přitom ten obecní úřad, v jehož správním

obvodu se dítě nachází. V praxi se však i tyto případy řeší ve spolupráci s obecními úřady obcí s rozšířenou působností.

- **Krajské úřady** jsou nadřízeným správním orgánem obecních úřadů, v systému ochrany dětí plní především úkoly v oblasti náhradní rodinné péče. Funkční příslušnost krajských úřadů zahrnuje dozorové a kontrolní pravomoci nad výkonem sociálně–právní ochrany dětí obecními úřady v jeho správním obvodu. Důležitou kompetencí krajského úřadu je jeho působnost jako odvolacího orgánu proti správním rozhodnutím obecního úřadu obce s rozšířenou působností.
- **Ministerstvo práce a sociálních věcí** je ústředním orgánem státní správy. Vykonává metodické a kontrolní funkce, je nadřízeným správním orgánem krajských úřadů, Úřadu pro mezinárodněprávní ochranu dětí a Úřadu práce ČR.
- **Úřad práce ČR** vyplácí všechny tzv. nepojistné sociální dávky (dávky státní sociální podpory, dávky pomoci v hmotné nouzi, dávky péstounské péče), má dále některé úkoly v oblasti služeb pro podporu náhradní rodinné péče.
- **Úřad pro mezinárodněprávní ochranu dětí** vykonává sociálně–právní ochranu ve vztahu k cizině (viz rámeček).

Úřad pro mezinárodně–právní ochranu dětí (ÚMPOD) má tři hlavní okruhy činnosti:

1. Vymáhání výživného pro děti v České republice od povinných osob žijících v zahraničí (a zároveň pro děti žijící v cizině od povinných osob žijících v České republice).
2. Řešení případů protiprávního přemístění dětí z České republiky do ciziny (nebo dětí z ciziny do České republiky), tzv. „**mezinárodní únosy**“.
3. Zprostředkování mezinárodního osvojení.

V těchto oblastech je pověřen plnit za Českou republiku úkoly přijímacího a odesílajícího orgánu a ústředního orgánu při provádění mezinárodních smluv. V případech nezletilých cizinců bez doprovodu spolupracuje s obecním úřadem obce s rozšířenou působností, který je tzv. koordinátorem případu. Tyto obecní úřady informují ÚMPOD o každém nezletilém cizinci, který se nachází na území České republiky bez doprovodu rodičů nebo jiných osob odpovědných za výchovu dítěte. Úřad mimo jiné:

- Může být jmenován opatrovníkem dítěte v soudních řízeních, v němž se vyskytuje cizí prvek (rodiče dítěte, dítěte nebo jiní účastníci řízení mají cizí státní občanství nebo obvyklé bydliště v cizině).
- Pomáhá pátrat po rodinných příslušnících nezletilého cizince bez doprovodu, který podal žádost o udělení mezinárodní ochrany, nebo kterému byl udělen azyl nebo doplňková ochrana.
- Zprostředkovává zaslání osobních dokladů a jiných listin do ciziny a opatřuje odborné doklady z ciziny.
- Zajišťuje překlady listin potřebných pro výkon působnosti v sociálně–právní ochraně dětí podle mezinárodních smluv a přímo použitelných předpisů Evropské unie.

► Jaká je působnost orgánů sociálně–právní ochrany dětí?

Působnost orgánů sociálně právní ochrany dětí lze rozdělit na dvě základní role. První rolí je poskytování veřejnoprávní ochrany dětem, které lze považovat za ohrožené dle § 6 zákona o sociálně–právní ochraně dětí. V tomto ustanovení je uveden demonstrativní výčet skutečností ohrožení dítěte, pokud tyto nepříznivé skutečnosti trvají po takovou dobu nebo jsou takové intenzity, že nepříznivě ovlivňují nebo ohrožují vývoj, zdraví či život dítěte.

Druhou rolí, kterou orgán sociálně-právní ochrany dětí ve vztahu k dítěti může vykonávat, je zajištění veřejného opatrovnictví či veřejného poručenství.

Úkolem orgánů sociálně-právní ochrany dětí je chránit práva a oprávněné zájmy dítěte. Orgán sociálně-právní ochrany se nepodílí na vyšetřování, které je úkolem orgánů činných v trestním řízení. Provází dítě jednotlivými úkony, pomáhá mu je pochopit, informuje ho o jeho právech. Může být prostředníkem komunikace mezi Policií ČR a dítětem. Zajišťuje, aby policisté přizpůsobili komunikaci a způsob vedení úkonů zvláštním potřebám dítěte.

Jak bylo uvedeno, hlavní úkoly v oblasti sociálně-právní ochrany dětí, resp. v přímé práci s ohroženými dětmi a jejich rodinami vykonávají obecní úřady obcí s rozšířenou působností. Mezi zaměstnanci tohoto orgánu sociálně-právní ochrany má být podle platných standardů kvality⁷ **pracovník, který se zaměřuje na ochranu týraných a zneužívaných dětí**. Tento pracovník by se měl věnovat i případům, kdy je dítě obětí trestného činu obchodování s lidmi. Další specializací v rámci orgánu sociálně-právní ochrany dětí je **sociální kurátor pro děti a mládež**.

Sociální kurátela pro děti a mládež

Sociální kurátela pro děti a mládež se zaměřuje na děti, které se dostávají do konfliktu se společenskými a právními normami. Sociální kurátor se účastní trestních řízení vedených proti mladistvým nebo řízení o činech jinak trestných u dětí mladších 15 let. Kurátor ve vztahu k dítěti pracuje především prostřednictvím metod sociální práce.

Orgán sociálně-právní ochrany dětí není represivním orgánem. Cílem jeho činnosti není postihovat děti či rodiče za protiprávní jednání. Nástroje, které má orgán sociálně-právní ochrany k dispozici, musí být používány k úkolům definovaným v § 1 zákona o sociálně-právní ochraně dětí, jimiž jsou mimo jiné „ochrana práva dítěte na příznivý vývoj a řádnou výchovu, ochrana oprávněných zájmů dítěte, včetně ochrany jeho jmění a působení směřující k obnovení narušených funkcí rodiny“.

Postih protiprávního jednání je tedy primárně úkolem jiných orgánů (orgánů činných v trestním řízení, orgánů příslušných k projednání přestupku, soudů apod.), které nemohou svou odpovědnost přenášet na orgán sociálně-právní ochrany. Existuje jen několik výjimek, kdy může tento úřad vystupovat jako „sankční“ orgán (viz rámeček).

⁷ Standardy kvality sociálně-právní ochrany dětí jsou upraveny přílohou č. 1 vyhlášky č. 473/2012 Sb., o provedení některých ustanovení zákona o sociálně-právní ochraně dětí (dále jen „vyhláška o provedení některých ustanovení zákona o sociálně-právní ochraně dětí“).

Sankční pravomoci orgánu sociálně-právní ochrany jsou využívány jen ve výjimečných případech. Jde mimo jiné o situace, kdy:

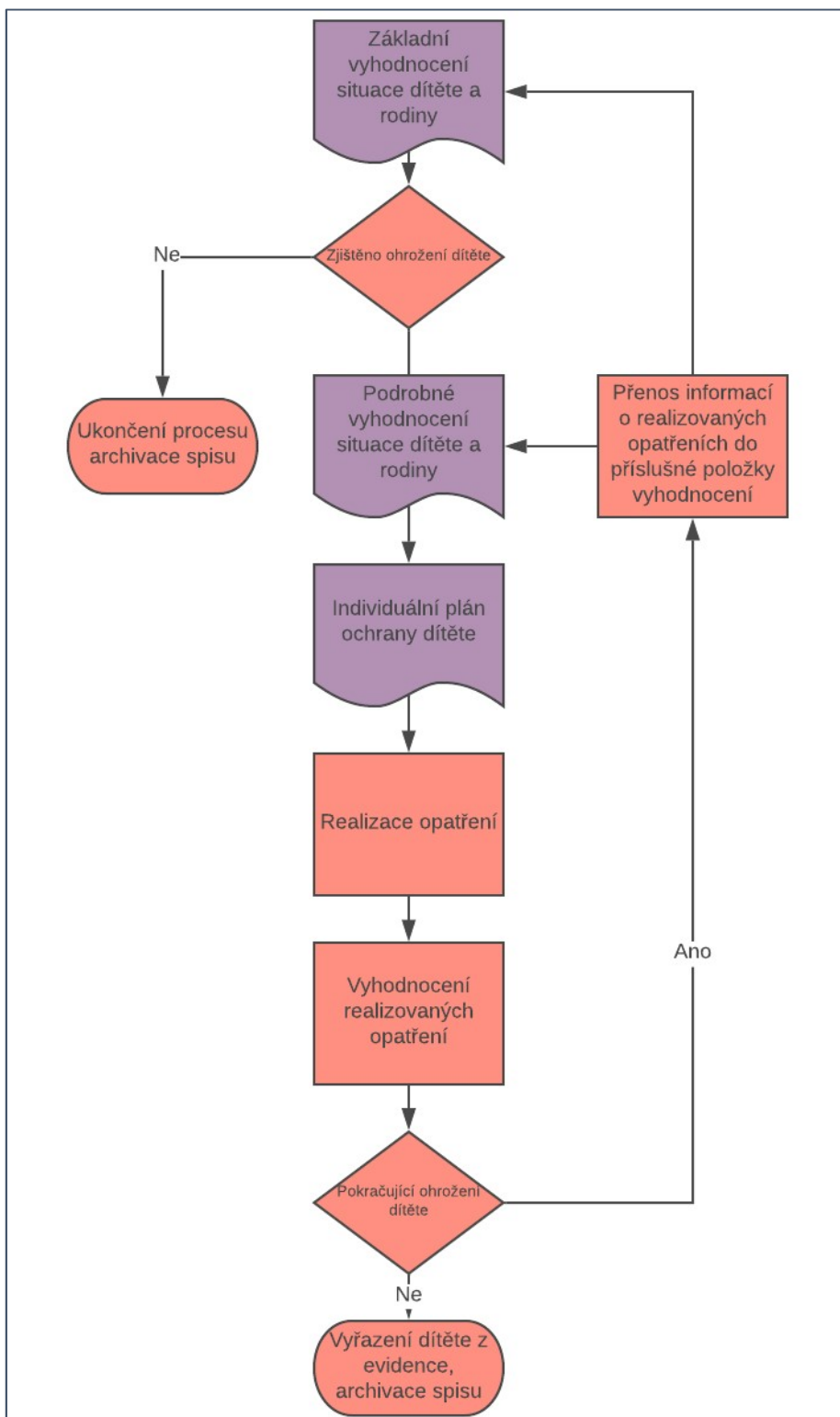
- je nutno dítěti, rodiči nebo jiné osobě odpovědné za výchovu dítěte uložit správním rozhodnutím povinnost využít odbornou poradenskou pomoc nebo povinnost účastnit se prvního setkání se zapsaným mediátorem v rozsahu 3 hodin nebo terapie (§ 13 zákona o sociálně-právní ochraně dětí);
- je nutno stanovit nad dítětem dohled; tento dohled je prováděn orgánem sociálně-právní ochrany dětí v součinnosti se školami, případně dalšími institucemi a osobami (§ 13 zákona o sociálně-právní ochraně dětí);
- je nutno dítěti, rodiči nebo jiné osobě odpovědné za výchovu dítěte uložit správním rozhodnutím omezení bránící působení škodlivých vlivů na dítě, zejména zákaz určitých činností, návštěv určitých míst, akcí nebo zařízení nevhodných vzhledem k osobě dítěte nebo jeho vývoji (§ 13 zákona o sociálně-právní ochraně dětí);
- rodiče nebo jiné osoby odpovědné za výchovu dítěte nespolupracují s orgány sociálně-právní ochrany dětí, nedostaví se na výzvu k osobnímu jednání, nepředloží požadované listiny či doklady, nebo neumožní návštěvu orgánu sociálně-právní ochrany dětí v prostředí, kde dítě žije (§ 53 odst. 5 zákona o sociálně-právní ochraně dětí);
- rodiče nebo jiné osoby spáchají přestupek na úseku sociálně-právní ochrany dětí (zejména přestupky dle § 59 zákona o sociálně-právní ochraně dětí).

Další rolí orgánu sociálně-právní ochrany dětí je výkon **opatrovnictví a veřejného poručenství**. Opatrovníkem je tento orgán jmenován v případech, kdy hrozí v soudních nebo správních řízeních kolize mezi zájmy zákonných zástupců dítěte a dítětem. Veřejným poručníkem se orgán sociálně-právní ochrany dětí stává v okamžiku, kdy ani jeden z rodičů nemá či nevykonává rodičovskou odpovědnost v plném rozsahu (§ 928 a násl. občanského zákoníku). Tento orgán je veřejným poručníkem do doby, než soud jmenuje „definitivním“ poručníkem jinou fyzickou osobu (přednost mají příbuzní a osoby blízké dítěti). Orgány sociálně-právní ochrany dětí vystupují v roli opatrovníka dítěte v cca 90 000 případech ročně. Veřejné poručenství je méně časté, týká se cca 500 dětí ročně.

► **Jaké jsou metody práce orgánů sociálně-právní ochrany dětí?**

Pro každý jednotlivý případ je v rámci příslušného pracoviště určen konkrétní sociální pracovník, který je tzv. **koordinátorem případu**. Řídí průběh sociální práce s dítětem a jeho rodinou, vede spisovou dokumentaci a koordinuje kontakty se subjekty zapojenými do řešení situace dítěte. Práce s dítětem a rodinou je založena na multidisciplinárním přístupu, přičemž jsou využívány metody sociální práce (case management, individuální plánování atd., viz rámeček).

Proces sociální práce s ohroženým dítětem a rodinou na základě individuálního plánu ochrany dítěte



Metody práce využívané orgány sociálně-právní ochrany dětí⁸

Case management: metoda sociální práce, vycházející z individuálních potřeb klienta a jeho aktivního zapojení do řešení situace. Je založena na zjištění potřeb klienta a následné koordinaci a zajištění služeb, které na tyto potřeby reagují. Využívá silné stránky a potenciál klienta, jeho rodiny a širšího sociálního prostředí.

Vyhodnocení situace dítěte a rodiny: u každého dítěte, u něhož je identifikováno možné ohrožení, provádí sociální pracovník vyhodnocení jeho situace. Vyhodnocení má dvě fáze. Cílem úvodní fáze je rozhodnout, zda je dítě skutečně ohrožené a jaké jsou důvody a míra tohoto ohrožení. Pokud je zjištěno, že je dítě vážně ohroženo, jsou přijímána neodkladná opatření k jeho ochraně. Ohrožené dítě je zařazeno do evidence orgánu sociálně-právní ochrany. Další fází je podrobné vyhodnocení, které je základem pro stanovení dalšího postupu. V jeho rámci jsou podrobně zkoumány příčiny ohrožení dítěte a hledány zdroje k řešení situace dítěte v rodině a širším sociálním prostředí.

Individuální plán ochrany dítěte (IPOD): plán sociální práce s ohroženým dítětem a jeho rodinou, který je sestavován na základě poznatků z vyhodnocení situace dítěte a rodiny nejpozději do 1 měsíce po zařazení ohroženého dítěte do evidence orgánu sociálně-právní ochrany dětí. IPOD má být vytvořen a naplňován formou multidisciplinární spolupráce všech zainteresovaných subjektů. Důležité je rovněž zapojení rodičů nebo jiných osob odpovědných za výchovu dítěte, a dítěte samotného. IPOD obsahuje cíle, opatření k jejich dosažení, termíny a úkoly pro jednotlivé osoby. Je průběžně vyhodnocován a aktualizován (viz graf výše „Proces sociální práce s ohroženým dítětem a rodinou na základě individuálního plánu ochrany dítěte“)

Případové konference: strukturované setkání pracovníků, kteří řeší situaci dítěte, ideálně za účasti dítěte (pokud tomu odpovídá jeho rozumová vyspělost), rodičů, příbuzných a dalších blízkých osob. Konání případové konference je povinné v případech, kdy orgán sociálně-právní ochrany dětí zvažuje podání návrhu na zbavení či omezení rodičovské odpovědnosti, nařízení ústavní výchovy atd. (s výjimkou případů, kdy by vzhledem k situaci dítěte bylo takové setkání jen formální a bezpředmětné).

Státní zastupitelství

Činnost státních zastupitelství se řídí zákonem č. 238/1993 Sb., o státním zastupitelství, a dalšími právními předpisy. Státní zastupitelství je orgánem veřejné žaloby v trestním řízení a plní další úkoly vyplývající z trestního řádu. Vykonává dozor nad dodržováním právních předpisů v místech, kde se realizuje vazba, trest odnětí svobody, ochranné léčení, zabezpečovací detence, ochranná nebo ústavní výchova, a v jiných místech, kde je podle zákonného oprávnění omezována osobní svoboda.

V rámci Nejvyššího státního zastupitelství působí národní korespondent pro boj proti obchodování s lidmi, zneužívání žen a dětí, nelegální migraci a zaměstnávání, genderové, domácí a sexuálně motivované násilí a pro ochranu práv obětí trestných činů. V rámci soustavy státního zastupitelství (u krajských a vrchních zastupitelství a také u Nejvyššího státního zastupitelství) je stanovena specializace státních zástupců na trestnou činnost obchodování s lidmi.

⁸ Podrobnosti o některých metodách práce orgánu sociálně-právní ochrany jsou upraveny vyhláškou o provedení některých ustanovení zákona o sociálně-právní ochraně dětí (§ 1 a § 2).

Soud

Určité úkoly má ve vztahu k dítěti, které je obětí trestného činu obchodování s lidmi, rovněž soud:

- Na návrh orgánu sociálně-právní ochrany dětí upravuje předběžným opatřením poměry dítěte na nezbytně nutnou dobu tak, že nařídí, aby dítě bylo umístěno ve vhodném prostředí, které v usnesení označí (§ 452 zákona o zvláštních řízeních soudních).⁹
- Rozhoduje o svěřeni dítěte do náhradní rodinné péče či nařízení ústavní výchovy.
- Jmenuje dítěti opatrovníka, hrozí-li střet zájmů dítěte na straně jedné a jiné osoby na straně druhé, nehájí-li zákonný zástupce dostatečně zájmy dítěte, nebo je-li toho v zájmu dítěte zapotřebí z jiného důvodu, anebo stanoví-li tak zákon (§ 943 občanského zákoníku).
- Je orgánem činným v trestním řízení.

Zařízení pro výkon ústavní výchovy nebo ochranné výchovy

V České republice existuje několik typů pobytových zařízení pro děti, které jsou v gesci Ministerstva školství, mládeže a tělovýchovy (školská zařízení pro výkon ústavní výchovy¹⁰), Ministerstva práce a sociálních věcí (zařízení pro děti vyžadující okamžitou pomoc¹¹ a domovy pro osoby se zdravotním postižením) nebo Ministerstva zdravotnictví (dětské domovy pro děti do 3 let věku¹²). Konkrétně se jedná o tyto typy zařízení:

- **Dětský domov**, školské ústavní zařízení určené pro děti s nařízenou ústavní výchovou ve věku od 3 do 18 let.
- **Dětský domov se školou**, školské ústavní zařízení určené pro děti s nařízenou ústavní výchovou se závažnými poruchami chování nebo pro děti, které pro svou přechodnou nebo trvalou duševní poruchu vyžadují výchovně léčebnou péči. Dětský domov se školou může zajišťovat také péči o děti s uloženou ochrannou výchovou.
- **Výchovný ústav**, školské ústavní zařízení určené pro děti starší 15 let se závažnými poruchami chování, u nichž byla nařízena ústavní výchova nebo uložena ochranná výchova.
- **Diagnostický ústav**, školské ústavní zařízení, do něhož lze děti umístit zpravidla na dobu 8 týdnů i formou předběžného opatření. Zařízení zajišťuje diagnostiku dítěte (komplexní vyšetření).
- **Zařízení pro děti vyžadující okamžitou pomoc**, je pobytovým sociálním zařízením na přechodnou dobu, které je určeno pro děti v krizové situaci. Do zařízení může být

⁹ Zákon č. 292/2013 Sb., o zvláštních řízeních soudních (dále v textu jen „zákon o zvláštních řízeních soudních“).

¹⁰ § 5 a násl. zákona č. 109/2002 Sb., o výkonu ústavní výchovy nebo ochranné výchovy ve školských zařízeních a o preventivně výchovné péči ve školských zařízeních a o změně dalších zákonů (dále v textu jen „zákon o výkonu ústavní výchovy nebo ochranné výchovy“).

¹¹ § 42 a násl. zákona o sociálně-právní ochraně dětí.

¹² § 44 zákona č. 372/2011 Sb., o zdravotních službách a podmínkách jejich poskytování (dále v textu jen „zákon o zdravotních službách“).

dítě svěřeno soudem nebo přijato na základě žádosti rodiče, orgánu sociálně-právní ochrany nebo samotného dítěte. Do zařízení může být například umístěn nezletilý cizinec bez doprovodu v mezidobí, kdy Policie ČR ukončila potřebné úkony vyplývající z její činnosti a soud zatím nerozhodl o předběžném opatření nebo jiném řešení situace dítěte.

- **Domov pro osoby se zdravotním postižením** je pobytovou sociální službou pro osoby se zdravotním postižením, jenž mají sníženou soběstačnost. Situace těchto osob vyžaduje pravidelnou pomoc jiné fyzické osoby. V posledním období se umísťování dětí to těchto zařízení významně omezuje.
- **Dětský domov pro děti do 3 let věku** (dříve „kojenecký ústav“) je zdravotnické ústavní zařízení určené pro nejmenší děti. V současné době však tyto domovy fungují ve většině případů zároveň jako zařízení pro děti vyžadující okamžitou pomoc.

Pro přijetí **nezletilého cizince bez doprovodu** do školského zařízení jsou zpracovány příslušné postupy ze strany Ministerstva školství, mládeže a tělovýchovy.¹³ Specifické postavení má Diagnostický ústav pro děti cizince se sídlem Radlická 30, Praha 5 (**Zařízení pro děti cizince**).¹⁴ Toto zařízení s kapacitou 30 lůžek má působnost pro celou Českou republiku. Po diagnostickém pobytu v trvání 6 až 8 týdnů navrhuje v odůvodněných případech pracovníkům orgánů sociálně-právní ochrany následné zařízení vhodné pro další pobyt dítěte. Zařízení pro děti cizince připadá v úvahu v případech, kdy je například nutné ověřit věk udávaný cizincem bez doprovodu, dítě přichází z odlišného kulturního a sociálního prostředí (nerozumí a nehovoří česky), je zatíženo traumatickými zážitky (například z válečných konfliktů) atd.¹⁵

5. POSTAVENÍ DÍTĚTE A POBYTOVÝ STATUS

V případě trestné činnosti obchodování s lidmi, resp. dětmi, může dítě vystupovat jako oběť, svědek či poškozený. Dítě do 18 let není osobou zletilou, a proto pokud jeho práva nemohou zastupovat či vykonávat zákonní zástupci, je nutné ustanovit dítěti opatrovníka, případně zmocněnce podle zákona o obětech. V souladu s koncepcí částečné svéprávnosti nezletilých však může dítě v některých záležitostech vystupovat zcela samostatně.¹⁶

Ve všech fázích práce s dítětem jsou orgány veřejné správy, justiční orgány a další subjekty povinny vysvětlit dítěti jeho situaci, informovat ho o jeho právech a povinnostech, zjišťovat jeho názor a s tímto názorem pracovat. V řadě záležitostí je dítě oprávněno rozhodovat samo v závislosti na věku a rozumové vyspělosti.

¹³ Informace týkající se nezletilých cizinců bez doprovodu v zařízeních pro výkon ústavní nebo ochranné výchovy a preventivně výchovné péče, č.j. MSMT-3839/2015-3.

¹⁴ Informace o zařízení jsou dostupné z: <https://zdcpraha.cz/>.

¹⁵ Viz Koncepce ochrany a péče o nezletilé cizince bez doprovodu. Usnesení vlády ČR č. 646 ze dne 6. září 2012.

¹⁶ Viz § 31 a násl. občanského zákoníku.

Dítě jako oběť trestného činu obchodování s lidmi

V rámci trestního řízení má dítě jakožto zvlášť zranitelná oběť právo využít velkého množství ochranných mechanismů a záruk, které jsou mu garantovány zákonem o obětech trestných činů a mezinárodními dokumenty, ke kterým Česká republika přistoupila (Směrnice Evropského parlamentu a Rady 2011/36/EU, o prevenci obchodování s lidmi, boji proti němu a o ochraně obětí, Úmluva Rady Evropy o ochraně dětí proti sexuálnímu vykořisťování a sexuálnímu zneužívání a další).

Rozhodovací kompetence:

- Podle § 8 odst. 2 zákona o sociálně-právní ochraně má dítě, které je schopno formulovat vlastní názory, právo vyjadřovat se při projednávání všech záležitostí, které se ho týkají, a to i bez přítomnosti rodičů nebo jiných osob odpovědných za výchovu dítěte. Má se za to, že dítě starší **12 let** je schopno přijmout informace, vytvořit si vlastní názor a tento názor sdělit.

Dítě jako svědek či poškozený:

- Jde o osobu, která podléhá zvýšené trestněprávní ochraně, například zvláštnímu režimu při výslechu svědka podle § 102 zákona č. 141/1961 Sb., o trestním řízení soudním (dále jen „trestní řád“). Pokud má dítě vypovídat k traumatizujícím skutečnostem, jejichž oživování by mohlo nepříznivě ovlivnit jeho vývoj, má být u úkonu přítomen zástupce orgánu sociálně-právní ochrany dětí nebo jiná osoba, která má zkušenosti s dětmi.
- Je důležité, aby dítě bylo zastoupeno zákonným zástupcem či opatrovníkem. Práva dítěte nejhodněji zastoupí zmocněnec ustanovený soudem (advokát).

Dítě jako oběť:

- Dítě je zvlášť zranitelnou obětí trestného činu.¹⁷ Z tohoto titulu požívá různá práva, s jimiž by mělo být seznámeno dítě, jeho zákonní zástupci nebo opatrovník.
- Může být doprovázeno důvěrníkem, který podporuje oběť, zajišťuje její potřeby a provází ji neznámým prostředím (policejním, soudním atd.). Důvěrník může být zároveň zmocněncem dítěte (vzhledem k rozdílnému způsobu pomoci je však optimální, pokud jsou tyto role rozděleny mezi dvě osoby).

Osoba neznámého věku

Jde o případy, kdy o sobě mladý člověk prohlásí, že je mladším 18 let (typicky jde o cizince bez doprovodu, u něhož je obtížné ověřit totožnost). Do doby, než je prokázáno, že osoba není dítětem (je starší než 18 let), musí orgány veřejné správy jednat s touto osobou tak, jako by dítětem byla („presumpce dětství“). V případě pochybností se přistupuje k lékařskému vyšetření za účelem ověření věku.

¹⁷ Podle § 2 odst. 4 písm. c) zákona o obětech trestných činů je za zvlášť zranitelnou oběť trestného činu považována každá osoba (tedy i dospělá), která je obětí trestného činu obchodování s lidmi podle § 168 trestního zákoníku.

Dítě-cizinec

Na poskytnutí (sociálně-právní) ochrany má nárok každý nezletilý cizinec, který se ocitl v situaci vyžadující tento typ ochrany. Zákon o sociálně-právní ochraně dětí rozlišuje dvě „kategorie“ dětí. Sociálně-právní ochrana v „plném“ rozsahu je poskytována dětem specifikovaným v § 2 odst. 2 tohoto zákona (viz tabulku č. 2). Ostatním dětem je tato ochrana poskytována v rozsahu opatření, jejichž přijetí je nezbytné k ochraně života a zdraví dítěte a uspokojení jeho základních životních potřeb. Oprávnění k pobytu může nezletilý cizinec získat i na základě soudního rozhodnutí o svěřeni do náhradních typů péče (viz tabulku č. 3).

Tabulka č. 2: Dítě, jemuž je poskytována sociálně-právní ochrana v plném rozsahu (§ 2 odst. 2 zákona o sociálně-právní ochraně dětí) v závislosti na pobytovém statusu

Typy pobytu
Dítě má v České republice trvalý pobyt
Dítě má podle zákona o pobytu cizinců na území ČR povolen trvalý pobyt nebo je hlášeno k pobytu na území České republiky po dobu nejméně 90 dnů
Dítě podalo žádost o udělení mezinárodní ochrany na území České republiky
Dítě je oprávněno v ČR pobývat na základě § 87 zákona o pobytu cizinců na území ČR, tj. na základě rozhodnutí příslušného soudu o svěřeni do náhradní péče fyzické osoby přihlášené na území České republiky k trvalému pobytu nebo do péče ústavního zařízení, ve kterém se nezletilý cizinec nachází
Dítě pobývá s rodičem, který podal žádost o udělení mezinárodní ochrany nebo oprávnění k pobytu za účelem poskytnutí dočasné ochrany na území České republiky, nebo které pobývá na základě uděleného oprávnění k pobytu za účelem dočasné ochrany na území České republiky podle zákona č. 221/2003 Sb., o dočasné ochraně cizinců
Dítě pobývá s rodičem, který na území České republiky pobývá na základě potvrzení o strpění pobytu na území České republiky podle zákona o azylu
Dítě je azylantem nebo osobou požívající doplňkové ochrany

Tabulka č. 3: Oprávnění k pobytu nezletilého cizince bez doprovodu na území České republiky podle jednotlivých typů soudních rozhodnutí, kterými by svěřen do náhradní péče

Právní titul	Oprávnění k pobytu nezletilého cizince bez doprovodu
Svěření do náhradní péče předběžným rozhodnutím soudu podle § 452 zákona o zvláštních řízeních soudních	Dítě získává oprávnění k přechodnému pobytu bez víza podle § 18 odst. d) bodu 4 zákona o pobytu cizinců na území ČR
Svěření dítěte do náhradní péče meritorním rozhodnutím soudu, které nabylo právní moci před dovršením 15 roku věku dítěte	Dítě nabývá povolení k trvalému pobytu podle § 65 odst. 1 písm. a) zákona o pobytu cizinců na území ČR a má možnost setrvat v České republice i po dovršení 18 roku věku. Do doby, než toto dítě dovrší 15. roku věku, může toto oprávnění zaniknout v případě, že: <ul style="list-style-type: none"> ▪ osoba, které bylo dítě svěřeno do náhradní péče, oznámí písemně Ministerstvu vnitra, že se dítě-cizinec tohoto oprávnění vzdává (oznámení musí být opatřeno ověřeným podpisem); ▪ dítě nabude státního občanství České republiky; ▪ dojde k ukončení náhradní péče na území České republiky; ▪ fyzická osoba, do jejíž péče bylo dítě svěřeno, se odhlásí z trvalého pobytu na území České republiky.
Svěření dítěte do náhradní péče meritorním rozhodnutím soudu, které nabylo právní moci po dovršení 15. roku věku dítěte	Dítě nabývá oprávnění k trvalému pobytu, jehož platnost končí nejpozději dovršením 18. roku věku . Po dovršení zletilosti může tato osoba požádat do 60 dnů o trvalý pobyt v České republice z humanitárních důvodů, přičemž současné oprávnění k trvalému pobytu trvá až do doby rozhodnutí o této žádosti. U dětí-cizinců starších 15 let může oprávnění k trvalému pobytu zaniknout v případě, že: <ul style="list-style-type: none"> ▪ dítě bylo odsouzeno soudem České republiky za spáchání úmyslného trestného činu (resp. provinění) k nepodmíněnému trestu odnětí svobody; ▪ dítě oznámí Ministerstvu vnitra, že se vzdává oprávnění (k oznámení musí připojit souhlas zákonného zástupce s ověřeným podpisem); ▪ dítě nabude státního občanství České republiky; ▪ skončí náhradní výchova; ▪ fyzická osoba, do jejíž péče bylo dítě svěřeno, se odhlásí z trvalého pobytu na území České republiky.

6. HLAVNÍ ZÁSADY A PRAVIDLA SPOLUPRÁCE

ZÁJEM DÍTĚTE JAKO PŘEDNÍ HLEDISKO VŠECH ČINNOSTÍ

Předním hlediskem všech činností orgánů veřejné správy, které se dotýkají dětí, je nejlepší zájem dítěte. Všechny děti, bez ohledu na jejich pobytový status, mají nárok na ochranu.

DÍTĚ JAKO POTENCIÁLNÍ OBĚŤ OBCHODOVÁNÍ S LIDMI

Dítě, které se dopouští protiprávního jednání, může být obětí trestného činu obchodování s lidmi. V případě zjištění, že se dítě dopustilo činu jinak trestného, provinění nebo přestupků, je k dítěti nutno přistupovat jako k možné oběti obchodování s lidmi, a to do doby, než budou zjištěny skutečnosti prokazující opak.

AKTIVNÍ POSTUP ORGÁNŮ VEŘEJNÉ SPRÁVY

Orgány veřejné správy musí aktivně zjišťovat všechny skutečnosti, které donněnkou, že dítě je obětí obchodování s lidmi, vyvrátí nebo potvrdí.

DÍTĚ JAKO ZVLÁŠŤ ZRANITELNÁ OBĚŤ TRESTNÉHO ČINU

Dítě je podle zákona o obětech trestných činů považováno za zvlášť zranitelnou oběť trestného činu. Má nárok na intenzivnější podporu, zvlášť citlivé zacházení v průběhu trestního řízení a následnou odbornou a psychologickou pomoc.

Součástí naplňování nejlepšího zájmu dítěte je i zohledňování **názoru dítěte**. Postup a hlavní zásady při komunikaci s dítětem vedoucí ke zjištění a uplatnění jeho názoru obsahuje Všeobecný komentář č. 12 k Úmluvě o právech dítěte, vydaný Výborem pro práva dítěte v roce 2009 (viz rámeček).¹⁸

¹⁸ Úmluva o právech dítěte a související dokumenty. Ministerstvo práce a sociálních věcí, 2016, s. 59 a násl.

Zásady při zjišťování a uplatňování názoru dítěte

- **Transparentní a informativní přístup.** Aby dítě mohlo vyjádřit svůj skutečný názor, musí získat úplné a srozumitelné informace způsobem, který respektuje jeho věk a rozumovou vyspělost. Dítěti je třeba srozumitelným způsobem sdělit, že má právo na svobodné vyjádření názorů, kterým bude přikládána příslušná vážnost, jak může svého práva v rozhodovacích procesech využít, jaký bude rozsah jeho účasti, jak bude s jeho vyjádřeními pracováno a jaký budou mít dopad.
- **Dobrovolnost a svoboda vyjadřování názorů.** Děti by neměly být do vyjadřování vlastních názorů nuceny v rozporu s jejich přáními. Vyjadřování názorů je pro dítě právem, svobodnou volbou, a nikoliv povinností. Právo vyjádřit názory „svobodně“ znamená, že dítě může svůj názor vyjádřit bez jakéhokoli nátlaku a může si vybrat, zda svého práva být slyšeno využít chce, nebo nechce. „Svobodně“ také znamená, že dítě nesmí být manipulováno, ani nesmí být vystaveno nepřiměřenému vlivu nebo nátlaku.
- **Respekt.** Názory dítěte jsou brány s respektem a přirozenou zdvořilostí. Dítě by mělo být k formulování názorů motivováno vytvářením nejrůznějších příležitostí pro jejich sdělení. Dospělí lidé pracující s dětmi by měli stavět na dobrých příkladech zapojení dětí například do rodinného, školního nebo kulturního prostředí. Měli by znát sociálně-ekonomický, situační a kulturní kontext života dětí.
- **Relevance.** Záležitosti, ke kterým mají děti právo se vyjádřit, mají skutečnou důležitost pro jejich životy. Musí jim umožnit čerpat z jejich znalostí, dovedností a schopností. Navíc je nutné vytvořit prostor, ve kterém děti mohou vyjádřit a řešit problémy, jež samy považují za relevantní a důležité.
- **Komunikace přátelská k dětem.** Prostor a způsoby komunikace by měly být přizpůsobeny potřebám dětí. Je nutné vyčlenit odpovídající čas a adekvátní prostředky k tomu, aby děti byly dobře ke komunikaci připraveny, měly důvěru a příležitost k vyjádření svých názorů. Je nutné zvážit také skutečnost, že děti budou s ohledem na své potřeby a věk potřebovat různé úrovně podpory a možnosti pro zapojení do rozhodovacích procesů.
- **Inkluzivní přístup.** Účast dětí na rozhodovacích procesech vychází ze zásad inkluze a vyhýbá se diskriminačním stereotypům. Podporuje příležitosti pro zapojení znevýhodněných a opomíjených dětí z různých kultur i skupin. Děti nejsou homogenní skupinou a participace musí poskytovat rovnost příležitostí pro všechny děti bez diskriminace na jakémkoli základě.
- **Bezpečí a citlivost vůči riziku.** V určitých situacích může vyjádření názoru přinášet rizika. Dospělí lidé mají vůči dětem zodpovědnost a musí přijmout opatření za účelem minimalizace ohrožení dětí násilím, vykořisťováním nebo jakýmkoli jiným negativním důsledkem jejich participace. K zajištění vhodné ochrany je nutné mít jasnou strategii, která bude počítat s konkrétními riziky. Děti si mají být vědomy svého práva na ochranu před újmou a musí vědět, kam se v případě potřeby pomoci obrátit.
- **Zodpovědnost.** V každém zjišťovacím, poradenském či rozhodovacím procesu musí děti například získat informaci o tom, jak byly jejich názory interpretovány a využity, a v případě potřeby dostat příležitost k ovlivnění analýzy závěrů. Děti mají také právo získat jasnou zpětnou vazbu ohledně toho, jak jejich participace ovlivnila jakékoli výsledky. Tam, kde je to vhodné, by děti měly dostat příležitost zapojit se také do návazných procesů a aktivit. Pokud je to možné, realizuje se monitorování a vyhodnocení participace dětí s dětmi samotnými.
- **Podpora vzdělávání dospělých.** Dospělí, kteří komunikují s dětmi, potřebují přípravu, dovednosti a podporu, aby dokázali efektivně podporovat zapojení dětí. Školení by měla těmto pracovníkům přinést dovednosti v naslouchání, spolupráci s dětmi a efektivním zapojování dětí v souladu s jejich vyvíjecími se schopnostmi.

7. DOPORUČENÉ POSTUPY

Vstupní informace a její vyhodnocení

Klíčovými subjekty jsou z hlediska přijetí prvotní (vstupní) informace a jejího vyhodnocení Policie ČR nebo orgány sociálně-právních ochrany dětí. Pokud má informace k dispozici třetí subjekt či fyzická osoba, obrací se zpravidla na Policii ČR nebo na orgán sociálně-právní ochrany dětí. **Vstupní informace** vychází z tohoto oznámení, nebo z vlastní činnosti orgánů veřejné správy. Pokud Policie ČR získá informace svědčící o možném ohrožení dítěte, je povinna bezodkladně oznámit tuto skutečnost orgánu sociálně-právní ochrany dětí (§ 10 odst. 4 zákona o sociálně-právní ochraně dětí).

Vstupní informaci může získat i **orgán sociálně-právní ochrany dětí**. Podle § 7 odst. 2 zákona o sociálně-právní ochraně dětí je každý oprávněn upozornit orgán sociálně-právní ochrany dětí na skutečnosti nasvědčující ohrožení dítěte. Pokud je tímto oznamovatelem fyzická osoba, je zaručena mlčenlivost o její identitě. Na orgán sociálně-právní ochrany dětí se podle § 8 téhož zákona může bez vědomí rodičů nebo jiných osob odpovědných za výchovu dítěte obrátit i samo dítě. Zákonnou oznamovací povinností má podle výše zmíněného § 10 odst. 4 zákona o sociálně-právní ochraně dětí celá řada subjektů (viz kapitolu č. 9 „Ochrana osobních údajů a jejich sdílení“). Pokud je součástí informace **podezření**, že na dítěti byl spáchán trestný čin, nebo dítě bylo donuceno spáchat trestný čin či přestupek, kontaktuje orgán sociálně-právní ochrany dětí bezodkladně Policii ČR nebo státního zástupce (§ 8 odst. 1 trestního řádu, resp. § 51 odst. 5 písm. b) zákona o sociálně-právní ochraně dětí).

Protiprávní jednání může být zjištěno i **obecní policií**. Strážník je povinen bez zbytečného odkladu oznámit policii důvodné podezření, že byl spáchán trestný čin a podle povahy věci též zajistit místo trestného činu proti vstupu nepovolaných osob (případně oznámit podezření, že byl spáchán přestupek, orgánu příslušnému k projednání přestupku). V případě, že omezí osobu podezřelou na svobodě, kontaktuje Policii ČR a vyčká do jejího příjezdu. Převzetí osoby potvrdí Policie ČR strážníkovi v úředním záznamu nebo v potvrzení o převzetí. Úřední záznam se může stát součástí situační zprávy. Strážník je oprávněn požadovat potřebná vysvětlení od osoby, která může přispět k objasnění skutečností důležitých pro odhalení přestupku nebo jiného správního deliktu nebo jeho pachatele, jakož i ke zjištění skutečného stavu věci. Jestliže zápis o podání vysvětlení má být sepsán s osobou mladší 15 let, musí být zajištěna přítomnost jejího zákonného zástupce nebo opatrovníka.

V souvislosti s informacemi o dítěti jako možné oběti trestného činu obchodování s lidmi je nutno zdůraznit skutečnost, že podle § 368 odst. 1 trestního zákoníku je neoznámení trestného činu obchodování s lidmi, jehož obětí jsou děti, trestným činem.¹⁹

K identifikaci dítěte jako možné oběti obchodování s lidmi mohou napomoci některé indikátory (viz rámeček).

Indikátory obchodování s lidmi

K identifikaci potenciální oběti obchodování s lidmi ze strany orgánů veřejné správy lze využít různé indikátory, například:

- Straní se dítě přátel, společnosti či rodiny?
- Vyskytuje se dítě ve společnosti osob, které mohou mít negativní vliv na jeho vývoj?
- Přestalo dítě docházet do školy?
- Vykazuje dítě náhlé nebo dramatické změny v chování?
- Vykazuje dítě známky fyzického nebo psychického násilí?
- Je dítě dezorientované nebo zmatené?
- Je dítě ustrašené, zakřiknuté nebo submisivní?
- Je dítě zanedbané? Vykazuje nedostatek stravy, spánku, hygieny nebo zdravotní péče?
- Disponuje dítě penězi nebo jiným majetkem, který neodpovídá jeho situaci?
- Vyskytuje se na místech nebo v objektech nevhodných pro dítě?

Uvedené indikátory nejsou konečným výčtem. Existence výše uvedených skutečností zároveň automaticky neznamená, že je dítě obětí obchodování s lidmi. Mohou však upozornit na riziko možného zneužívání dítěte a vést k dalšímu šetření situace dítěte.

Následující kroky popsané v této části Manuálu se zaměřují na:

- **Poskytnutí adekvátní pomoci dítěti, které je v pozici oběti nebo původce protiprávního jednání, ke kterému bylo donuceno (dítě je pouze „nástrojem“ pachatele).**
- **Včasnou identifikaci dítěte jako oběti obchodování s lidmi.**

Poskytnutí bezodkladné pomoci

V případě, že dítěti hrozí bezprostřední ohrožení života či zdraví nebo jiná závažná újma, je třeba jej vymanit z nevhodného prostředí (z dosahu osob, které se na dítěti dopustily trestného činu, z důvodu zamezení případnému nátlaku, zastrásování atd.) a zajistit mu (dle potřeby a situace) lékařské ošetření. Policie ČR a orgán sociálně-právní ochrany dětí postupuje vždy v plné součinnosti.

¹⁹ Jde o rozdíl oproti situaci, kdy jsou oběti trestného činu obchodování s lidmi dospělé osoby. V jejich případě nemá oznamovací povinnost osoba poskytující pomoc obětem trestných činů (§ 368 odst. 3 trestního zákoníku).

§ 10 odst. 3 zákona o Policii ČR

V případě ohrožení nebo porušení vnitřního pořádku a bezpečnosti, k jehož odstranění je příslušný jiný orgán veřejné správy a hrozí-li nebezpečí z prodlení, je policista ve službě nebo zaměstnanec policie v pracovní době povinen přijmout vhodné opatření k odstranění bezprostředně hrozícího nebezpečí a v případě potřeby vyzoomět příslušný orgán veřejné správy. Nehrozí-li nebezpečí z prodlení, policista ve službě nebo zaměstnanec policie v pracovní době tento orgán o tomto ohrožení nebo porušení bez zbytečného odkladu vyzoomí.

Pokud se nezletilé dítě ocitlo ve stavu nedostatku řádné péče (bez ohledu na to, zda je či není osoba, která má povinnost o dítě pečovat), nebo je-li život dítěte, jeho normální vývoj nebo jiný důležitý zájem **vážně ohrožen** nebo byl-li narušen, je orgán sociálně-právní ochrany povinen přijmout odpovídající opatření. Povinnost učinit „opatření k ochraně života a zdraví“ mají **obecní úřady v místě, kde se dítě právě nachází**. V praxi však od počátku spolupracují s obecními úřady obcí s rozšířenou působností.

Místní příslušnost orgánu sociálně-právní ochrany dětí

Místní příslušnost orgánu sociálně-právní ochrany dětí (obecního úřadu obce s rozšířenou působností) se primárně řídí **trvalým pobytem dítěte**. Existuje několik situací, kdy je místní příslušnost určována jinak:

- Pokud jde o dítě bezprostředně ohrožené, které se ocitlo bez péče odpovídající jeho věku a rozumové vyspělosti, je místně příslušným obecní úřad, resp. obecní úřad obce s rozšířenou působností, **v jehož obvodu se dítě nachází**.
- V případě dětí-cizinců, které nejsou v České republice hlášeny k trvalému pobytu podle zákona č. 133/2000 Sb., o evidenci obyvatel a rodných číslech a o změně některých zákonů, je pro určení místní příslušnosti orgánu sociálně-právní ochrany dětí, rozhodující **místo obvyklého bydliště**, kde se v souladu s oprávněním k trvalému nebo přechodnému pobytu na území České republiky zdržují.
- U dítěte neznámé totožnosti je místně příslušným orgán **v místě, kde se dítě nachází**.
- V případě zajištění dítěte je místně příslušným orgán sociálně-právní ochrany dětí **v místě služebny Policie ČR**, kde je dítě zadržováno (tedy nikoliv v místě prvotního záchytu). Je-li dítě převezeno na služebnu cizinecké policie (fungujících zpravidla při krajských ředitelstvích Policie ČR), je místně příslušným orgán sociálně-právní ochrany, kde se nachází služebna cizinecké policie. Podobně je tomu v případě převozu dítěte do zařízení pro zajištění cizinců nebo do přijímacího střediska.

V průběhu řešení situace dítěte může dojít ke **změně místní příslušnosti orgánu sociálně-právní ochrany dětí**, zejména v souvislosti s umístěním dítěte do náhradní péče na základě předběžného opatření nebo meritorního rozhodnutí soudu. Pokud jde o nezletilého cizince bez doprovodu, umístěním do náhradní péče je určeno jeho obvyklé místo pobytu. Místní příslušnost přechází v souladu s výše uvedenými pravidly na orgán, v jehož správním obvodu má bydliště osoba (sídlo zařízení), které má dítě svěřeno do péče. O případných sporech o určení místní příslušnosti rozhoduje nadřízený správní orgán, tj. krajský úřad.

Ověřování totožnosti

Policie ČR je povinna zjistit totožnost dítěte a další informace uvedené dítětem (pokud není totožnost zjištěna jiným věrohodným způsobem). Totožnost dítěte ověřuje dotazem do všech přístupných evidencí včetně mezinárodních. U cizinců lze využít některé

informační systémy, například Schengenský informační systém (SIS II),²⁰ Eurodac²¹ nebo Vízový informační systém.²² Pokud se dítě nachází na území České republiky bez doprovodu zákonného zástupce nebo osoby odpovědné za výchovu dítěte a je v doprovodu dospělé osoby (dospělých osob), je Policie ČR povinna zjistit vztah mezi dítětem a touto osobou (osobami). V případě potřeby je zajištěn tlumočnick.

Za účelem zjištění totožnosti lze na základě ustanovení § 63 odst. 3 a odst. 4 zákona o Policii ČR **předvést příslušnou osobu** v případě, že její totožnost není možno zjistit na základě sdělených údajů ani v dostupných evidencích. Informace potřebné k jejímu ztotožnění lze získat snímáním daktyloskopických otisků, zjišťováním tělesných znaků, měřením těla, pořizováním obrazových, zvukových a jiných záznamů a odebíráním biologických vzorků umožňujících získání informací o genetickém vybavení.

V případě, že se jedná o malé dítě, které není schopno sdělit podstatné informace o své totožnosti a nepodaří-li se tyto informace zjistit jiným věrohodným způsobem, určí jméno, příjmení a datum narození **soud**.

Postup Policie ČR

Základní povinnosti policie:

- dítě vymanit z dosahu osob, které se na něm trestného činu dopouštěly,
- zjistit totožnost dítěte,
- v případě potřeby dítěti zajistí lékařské ošetření,
- o úkonu s dítětem musí být vždy vyrozuměn zákonný zástupce dítěte nebo opatrovník, pokud tak lze učinit,
- bezodkladně vyrozumět příslušný orgán sociálně-právní ochrany dětí o tom, že:
 - rodiče, popř. jiná odpovědná osoba za výchovu dítěte neplní či nemůže plnit, popř. porušuje povinnosti vyplývající z rodičovské zodpovědnosti,
 - na dítěti byl spáchán trestný čin, nebo je podezření ze spáchání takového činu,
 - dítě bylo přinuceno jiným ke spáchání trestného činu,
 - dítě je neznámé totožnosti nebo není znám zákonný zástupce nebo opatrovník dítěte (za účelem umístění dítěte),
- v případě potřeby zajistit přítomnost tlumočnicka,
- v případě potřeby provést neodkladné nebo neopakovatelné úkony trestního řízení,

²⁰ Informace o systému jsou dostupné například z: <https://www.uouu.cz/sis-schengensky-informacni-system/ds-3280/archiv=0&p1=1887>.

²¹ Informace o systému jsou dostupné například z: <https://www.uouu.cz/eurodac/ds-3850/archiv=0&p1=1887>.

²² Informace o systému jsou dostupné například z: <https://www.uouu.cz/vis-vizovy-informacni-system/ds-3281/archiv=0&p1=1887>.

- vyrozumět Službu cizinecké policie ČR (dále jen „SCP“) z důvodu ověření totožnosti a pobytového statusu cizince,
- vyrozumět a věc předat věcně a místně příslušnému policejnímu orgánu (specialistovi) služby kriminální policie a vyšetřování k provedení dalších úkonů (pouze tento specialista provádí výslech dítěte a další relevantní úkony),
- v případě, že je dítě pravděpodobně obětí trestného činu obchodování s lidmi podle §168 trestního zákoníku, vyrozumět pracoviště určené ke shromažďování a analýze informací o případech obchodování lidmi a dětmi (tímto pracovištěm je Národní centrála proti organizovanému zločinu); současně je vyrozuměn Úřad služby kriminální policie a vyšetřování Policie ČR, který je metodikem po linii mládeže.

V případě, že se jakákoliv osoba prohlašuje za zákonného zástupce dítěte nebo jinou osobu odpovědnou za východu dítěte, musí policisté tuto skutečnost ověřit (v dostupných evidencích, na základě předloženého rozhodnutí soudu či správního orgánu příslušné země atd.).

§ 24 odst. 2 zákona o Policii ČR

Policie na žádost osoby omezené na svobodě vyrozumí o této skutečnosti osobu jí blízkou nebo jinou osobu, kterou osoba omezená na svobodě určí. Jedná-li se o osobu nezletilou, osobu, jejíž svéprávnost byla omezena, vyrozumí také zákonného zástupce nebo opatrovníka této osoby. Jedná-li se o osobu mladší 15 let, vyrozumí také orgán sociálně-právní ochrany dětí.

Zastoupení dítěte

Zákonným zástupcem dítěte je:

- rodič nebo osvojitel dítěte,
- poručník dítěte (zastupuje dítě ve stejném rozsahu jako rodič, u významných záležitostí je nutný souhlas soudu),
- pěstoun dítěte (zastupuje dítě v běžných záležitostech),
- jiná fyzická osoba, které bylo dítě svěřeno do péče rozhodnutím soudu.

Zákonné zastoupení se uplatňuje zejména u nezletilých, kteří nejsou svéprávní v plném rozsahu, a proto musí být v těch jednáních, ke kterým nejsou plně způsobilí, zastoupeni. Občanský zákoník výslovně nestanoví, kdo je zákonným zástupcem nezletilého dítěte, ale z právní úpravy (§ 892 až § 895 občanského zákoníku) bez jakýchkoli pochyb plyne, že jím jsou jeho **rodiče**. Ovšem za podmínky, že jsou plně svéprávní a jsou nositeli rodičovské odpovědnosti, která zahrnuje jak práva, tak i povinnosti, kam spadá nejen zastupování nezletilého, ale i správa jeho jmění. Došlo-li k osvojení, tj. přijala-li cizí osoba dítě za vlastní, rodičovská práva a povinnosti v plném rozsahu přecházejí na **osvojitele**, který se tak stává novým zákonným zástupcem dítěte (§ 832 občanského zákoníku). V případě, že nezletilá osoba nemá rodiče (rodiče zemřeli, byli zbaveni rodičovské odpovědnosti, její výkon byl pozastaven nebo nemají plnou svéprávnost), není zastoupena ze zákona, ale na základě rozhodnutí soudu, který dítěti ustanoví **poručníka**, jenž v zásadě přejímá výkon

rodičovských práv a povinností (§ 928 odst. 2 občanského zákoníku). Jestliže nemůže o nezletilého pečovat rodič ani poručník, může soud dítě svěřit do osobní péče **pěstounovi**, který ovšem může dítě zastupovat pouze v běžných záležitostech (§ 966 odst. 2 občanského zákoníku). Pokud v trestním řízení mluvíme o zákonném zástupci, myslíme tím všechny osoby, která mají práva zákonného zástupce.

Opatrovník (§ 943 občanského zákoníku). Vyžaduje-li to veřejný zájem či ochrana práv určité osoby, jmenuje jí svým rozhodnutím zástupce soud. Zpravidla se jedná o opatrovnictví, které se již za zákonné zastoupení nepovažuje (do nabytí účinnosti občanského zákoníku 1. ledna 2014 právo zákonné zastoupení a opatrovnictví nerozlišovalo). Přesto jde o tzv. přímé zastoupení, neboť z jednání zástupce vznikají práva a povinnosti přímo zastoupenému.

Kolizní opatrovník dítěte. Pokud zákonný zástupce nebo opatrovník nemůže v trestním řízení zastupovat práva dítěte, je dítěti **ustanoven kolizní opatrovník**. Tento kolizní opatrovník nezletilého poškozeného vykonává všechna práva, která by jinak vykonával zákonný zástupce nebo opatrovník poškozeného.

Zákonní zástupci zastupují dítě ve všech právních jednáních, ke kterým samo není plně způsobilé, neboť jeho vlastní jednání by jinak bylo absolutně neplatné. V případě neshody rodičů při zastupování dítěte rozhodne o osobě zástupce i způsobu zastoupení sice soud, primárně však zákon předpokládá, že společné zastupování povede rodiče k dohodě, což je v nejlepším zájmu samotného dítěte. Výjimkou je ovšem situace, kdy by k tomu ve shodě se zvyklostmi soukromého života dostalo předchozí souhlas alespoň jednoho svého zákonného zástupce (§ 32 občanského zákoníku).

Jediná situace, kdy zastoupení dítěte rodičem není možné, nastává tehdy, pokud by mohlo dojít ke střetu zájmů dítěte a rodičů. **Žádný z rodičů nemůže zastoupit své dítě ani ve věcech, při nichž by mohlo dojít ke střetu zájmů dětí týchž rodičů.** Pro takové případy může soud stanovit dítěti kolizního opatrovníka, kterým obvykle bývá příbuzný dítěte nebo jiná jemu blízká osoba, případně soud ustanoví veřejného opatrovníka.

Přítomnost rodičů u výslechu dítěte. Rodič nemá na účast u výslechu právní nárok a nemá možnost s úkonem nesouhlasit. Podstatným faktorem je i stydlivost dítěte vypovídat před svými blízkými. Pokud je z nějakého důvodu přítomen u výslechu dítěte (dítě je např. velmi malé a rodič není v procesní kolizi s dítětem), nemá právo klást svému dítěti žádné otázky ani v rámci poučení, ani v rámci vlastního výslechu.

Ve všech situacích je zákonný zástupce dítěte nebo opatrovník jediný, kdo je **současně s dítětem poučen** o jeho právech, která se mění podle role dítěte v trestním řízení. Jediný, kdo může tato práva požadovat, na koho se dítě spoléhá, nebo kdo může na dítě výchovně působit.

Trestní řízení

V případě potřeby provede policejní orgán **neodkladné a neopakovatelné úkony trestního řízení**. **Neodkladným** úkonem je takový úkon, který vzhledem k nebezpečí jeho zmaření, zničení nebo ztráty důkazu nesnese z hlediska účelu trestního řízení odkladu na dobu, než bude zahájeno trestní stíhání. **Neopakovatelným** úkonem je takový úkon, který nebude možno před soudem provést.

Specialista služby kriminální policie a vyšetřování provádí výslech dítěte jako oběti trestného činu obchodování s lidmi ve speciální výslechové místnosti. Lze využít i videokonferenčních zařízení, např. pro zajištění přítomnosti soudce u úkonu.

§ 102 trestního řádu

Je-li jako svědek vyslýchána osoba mladší osmnácti let o okolnostech, jejichž ožívání v paměti by vzhledem k věku mohlo nepříznivě ovlivňovat její duševní a mravní vývoj, je třeba výslech provádět zvláště šetrně a po obsahové stránce tak, aby výslech v dalším řízení zpravidla už nebylo třeba opakovat; k výslechu se přibere orgán sociálně-právní ochrany dětí nebo jinou osobu mající zkušenosti s výchovou mládeže, která by se zřetelem na předmět výslechu a stupeň duševního vývoje vyslýchané osoby přispěla k správnému vedení výslechu. Může-li to přispět k správnému provedení výslechu, mohou být přibráni i rodiče. Osoby, které byly takto přibrány, mohou navrhnout odložení úkonu na pozdější dobu a v průběhu provádění takového úkonu navrhnout jeho přerušování nebo ukončení, pokud by provedení úkonu nebo pokračování v něm mělo nepříznivý vliv na psychický stav vyslýchané osoby. Nehrozí-li nebezpečí z prodlení, orgán činný v trestním řízení takovému návrhu vyhově.

Trestní řád neurčuje, který orgán sociálně-právní ochrany dětí se má těchto úkonů účastnit. Z logiky věci by mělo jít **o obecní úřad obce s rozšířenou působností místně příslušný k dítěti**. Pokud se úkon koná v jiném správním obvodu, může tento orgán tzv. „dožádat“ místní úřad²³, aby ho při tomto úkonu zastoupil.

Nepřetržitý provoz orgánu sociálně-právní ochrany dětí

Účast orgánu sociálně-právní ochrany dětí je možno zajistit vždy, neboť příslušné pracoviště má (formou pohotovosti) zajištěn nepřetržitý provoz. Je dobrou praxí, že je aktuální přehled pracovníků tohoto orgánu majících pohotovostní službu včetně jejich kontaktních údajů předáván Policii ČR a dalším relevantním subjektům, například obecní policii nebo státnímu zastupitelství. Doba pracovní pohotovosti orgánu sociálně-právní ochrany dětí je vyhrazena pro výkon základních, nutných a bezodkladných úkonů.

Pokud se dítě dopustilo protiprávního jednání, předvolá jej Policie ČR k podání vysvětlení a poučí ho o jeho právech. Je-li vysvětlení požadováno od nezletilého, je třeba o úkonu předem vyrozumět jeho zákonného zástupce nebo opatrovníka; to neplatí, jestliže provedení úkonu nelze odložit a vyrozumění zákonného zástupce nebo opatrovníka nelze zajistit (§ 158 odst. 5 trestního řádu).

Dítě, které se dopouští protiprávního jednání, **může být obětí obchodování lidmi**. V případě zjištění, že se dítě dopustilo činu jinak trestného, provinění nebo přestupku, nebo jiného nestandardního jednání (například žebření), je nutno prověřit, zda dítě není obětí

²³ Podle § 62 zákona o sociálně-právní ochraně dětí může orgán sociálně-právní ochrany dětí požádat o při provedení určitého úkonu jiné pracoviště.

obchodování s lidmi. Příslušné orgány by pak měly aktivně zjišťovat všechny skutečnosti, které tuto domněnku vyvrátí či potvrdí. Skutečnost, zda bylo dítě ke spáchání takového jednání nuceno či zneužito, může být prokázána teprve v rámci vyšetřování. Pokud je dítě v doprovodu zákonného zástupce nebo jiné osoby odpovědné za výchovu dítěte, je nutno prověřit, za se tato dospělá osoba (dospělé osoby) nepodílí na trestné činnosti ve vztahu k dítěti. Je rovněž nutno dodržovat princip **non-punishment** (viz rámeček).²⁴

Princip non-punishment²⁵

V rámci potírání obchodování s lidmi je velmi důležitým prvkem důsledné dodržování tzv. principu non-punishment. Právní úprava v České republice umožňuje, aby oběti nebyly v trestním řízení potrestány za nezákonnou činnost v tom rozsahu, ve které k ní byly donuceny. Tento princip je nezbytné akcentovat u všech forem obchodování s lidmi; jeho relevance je však zřejmá zejména v souvislosti s formou „využívání k trestné činnosti“.

Pokud je dítě obětí trestného činu, bude v trestním řízení vystupovat jako **svědek**. Podle § 97 trestního řádu má každý povinnost dostavit se na základě předvolání a vypovídat o tom, co je mu známo o trestném činu nebo o okolnostech důležitých pro trestní řízení. V určitých případech existuje právo odepřít výpověď (příbuzenský poměr k obviněnému, hrozba trestního stíhání vlastní osoby).²⁶ Ochrana bezpečnosti svědka je poskytována osobám, kterým v souvislosti s trestním řízením zřejmě hrozí újma na zdraví nebo jiné vážné nebezpečí ("ohrožená osoba"). Podle ustanovení § 50 zákona o Policii ČR lze poskytnout tzv. **krátkodobou ochranu**, která může zahrnovat fyzickou ochranu, dočasnou změnu pobytu osoby, použití zabezpečovací techniky nebo poradensko-preventivní činnost. V odůvodněných případech se poskytuje také osobám blízkým ohrožené osoby.

Podle zákona o obětech trestných činů (§ 16 zákona) a podle trestního řádu (§ 55 odst. 1 písm. c) zákona) se na žádost vyslychané osoby její osobní údaje neuvádí do protokolu, ale vedou se tak, aby se s nimi mohli seznamovat pouze orgány činné v trestním řízení a úředníci Probační a mediační služby činní v dané věci.

²⁴ K účinnému naplnění principu non-punishment, je zapotřebí v prvé řadě osvěty orgánů činných v trestním řízení, které trestnou činnost obětí obchodování s lidmi vyšetřují, vedou dozor nad zachováním zákonnosti trestního řízení a podávají obžalobu, či rozhodují o vině a trestu takové oběti. Jedině tak lze totiž účinně identifikovat oběť obchodování s lidmi. Závěr o tom, za jakých okolností se jednatelce jakožto oběť obchodování s lidmi trestné činnosti dopustil, nelze učinit bez náležitého prověření, resp. vyšetření věci, kdy bez zahájení úkonů trestního řízení je policejní orgán stojící na prvním počátku trestní věci, ve zjišťování všech rozhodných skutečností, značně omezen.

²⁵ Viz Obchodování s lidmi. Příručka na pomoc obětem. Ministerstvo vnitra, 2018, s. 35 a násl.

²⁶ Viz § 100 trestního řádu.

Zvláštní ochrana dítěte jako svědka v trestním řízení

V případě, že se dítě rozhodne vypovídat o případné trestné činnosti, která na něm byla spáchána, vztahují se na něj jako na svědka i poškozeného zvláštní ochranná opatření. V době před zahájením trestního stíhání je podle § 158 odst. 4 trestního řádu nutno informovat zákonného zástupce v případě, že je od dítěte požadováno vysvětlení (to neplatí, jestliže provedení úkonu nelze odložit a vyrozumění zákonného zástupce nelze zajistit). Výslech dítěte může být proveden i prostřednictvím audiovizuální techniky, resp. videokonferenčního zařízení (§ 111a trestního řádu). Jak již bylo uvedeno, výslech musí být prováděn zvláště šetrným způsobem a za účasti osoby mající zkušenost s výchovou mládeže. Možná je i přítomnost rodičů (ta je naopak vyloučena v případech, kdy jsou nebo mohou být ve věci sami stíháni).

Řízení o přestupku

Některá protiprávní jednání nejsou takového charakteru a intenzity, aby naplňovala podmínky pro naplnění skutkové podstaty trestného činu (například trestného činu krádeže podle § 205 trestního zákona). Některá jednání (například žebření) nejsou sama o sobě trestným činem (v některých obcích je žebření zakázáno obecně závaznou vyhláškou, její porušení je přestupkem). Takové případy jsou následně řešeny jako přestupek v řízení o přestupku. Procesní pravidla týkající se řízení proti mladistvému upravuje § 72 zákona č. 250/2016 Sb., o odpovědnosti za přestupky a řízení o nich (dále je „zákon o odpovědnosti za přestupky“), viz rámeček. Řízení se mj. účastní sociální kurátor pro děti a mládež.

Ke zjištění, zda se jedná o opakované páchaní přestupků, může přispět centrální evidence vybraných přestupků vedená při Rejstříku trestů.²⁷ Předmětem evidence přestupků jsou mimo jiné pravomocná rozhodnutí o přestupcích proti veřejnému pořádku, proti občanskému soužití a proti majetku. Podle § 13 odst. 2 zákona o odpovědnosti za přestupky je pachatelem též fyzická osoba, která „ke spáchání přestupku užila jiné fyzické osoby, jež není odpovědná za přestupek pro nedostatek věku“. V odůvodněných případech je na místě provést šetření k odhalení skutečností, zda byl spáchán trestný čin obchodování s dětmi (přinucení dítěte k páchaní přestupků, například ke krádežím).

²⁷ K tomu viz „Metodická pomůcka k zákonu č. 204/2015 Sb., kterým se mění zákon č. 200/1990 Sb., o přestupcích, ve znění pozdějších předpisů, zákon č. 269/1994 Sb., o rejstříku trestů, ve znění pozdějších předpisů a některé další zákony“, Ministerstvo vnitra, nedatováno. Dostupné z: <http://www.mvcr.cz/soubor/metodicka-pomucka-k-zakonu-c-204-2015-sb-kterym-se-meni-zakon-c-200-1990-sb-o-prestupcich-ve-zneni-pozdejsich-predpisu-zakon-c-269-1994-sb-o-rejstriku-trestu-ve-zneni-pozdejsich-predpisu-a-nektere-dalsi-zakony.aspx>.

§ 72 zákona o odpovědnosti za přestupky

(1) Zákonný zástupce a opatrovník mladistvého obviněného a orgán sociálně-právní ochrany dětí má právo na vyzoomění o zahájení řízení, právo navrhopvat důkazy a činit jiné návrhy po celou dobu řízení, právo na poskytnutí informací o řízení potřebných k hájení práv a oprávněných zájmů mladistvého obviněného, právo vyjádřit v řízení své stanovisko, právo nahlížet do spisu, právo účastnit se ústního jednání a být přítomen při všech úkonech v řízení, právo vyjádřit se před vydáním rozhodnutí k jeho podkladům, právo na oznámení rozhodnutí, právo podat odvolání ve prospěch mladistvého obviněného proti rozhodnutí o přestupku nebo proti rozhodnutí o schválení dohody o narovnání a právo podat žádost o obnovu řízení nebo o vydání nového rozhodnutí. Zákonný zástupce a opatrovník mladistvého obviněného má právo zvolit mladistvému obviněnému zmocněnce.

(2) Je-li za tentýž skutek obviněn také zákonný zástupce nebo opatrovník mladistvého obviněného a nemá-li mladistvý obviněný jiného zákonného zástupce nebo opatrovníka, vykonává práva podle odstavce 1 pouze orgán sociálně-právní ochrany dětí. Správní orgán o tom rozhodne usnesením, které se oznamuje pouze mladistvému obviněnému, jeho zákonnému zástupci, opatrovníkovi a orgánu sociálně-právní ochrany dětí.

(3) Je-li důvodná obava, že zákonný zástupce nebo opatrovník mladistvého obviněného nebude řádně hájit zájmy mladistvého obviněného, vykonává práva podle odstavce 1 pouze orgán sociálně-právní ochrany dětí. Správní orgán o tom rozhodne usnesením, které se oznamuje pouze mladistvému obviněnému, jeho zákonnému zástupci, opatrovníkovi a orgánu sociálně-právní ochrany dětí.

Specifika v případě prostorů mezinárodních letišť

Pozornost je třeba věnovat rovněž nezletilým cizincům, kteří se nachází v tranzitním prostoru mezinárodních letišť bez doprovodu zákonného zástupce. Evropskou konferencí pro civilní letectví²⁸ je doporučeno, aby se vzdušnou cestou přepravovaly samostatně pouze děti starší 12 let, této kategorii osob by navíc měly letecké společnosti poskytovat asistenci. Letecké společnosti vyhotovují formuláře pro situace, kdy dítě cestuje letecky bez doprovodu, v němž se kromě údajů o dítěti vyplňují údaje o dalších osobách (žadatel o doprovod, osoba, která bude dítě vyzvedávat atd.). Letecké společnosti však nejsou o přepravě nezletilé osoby bez doprovodu povinny informovat Službu cizinecké policie.

Všichni nezletilí cestující bez doprovodu zákonného zástupce jsou při hraniční kontrole podrobováni kontrole ze strany Služby cizinecké policie, která se skládá především z ověřování pravosti cestovních dokladů, lustrací v informačních systémech (prověření, zda se nejedná o pohřešovanou osobu) a zjištění, zda dítě necestuje proti vůli osoby, které byla svěřena do péče. Zdrojem informací je mimo jiné pohovor s dítětem, telefonický rozhovor s rodičem či jinou osobou odpovědnou za výchovu dítěte atd. Policisté rovněž zjišťují, v jaké vztahu je dítě k osobě, která má dítě vyzvedávat (čekající osoba) rozhovorem s dítětem, dotazem z evidencí, rozhovorem s čekající osobou atd. Při podezření, že se jedná o dítě, na němž byl spáchán trestný čin ohrožující život, zdraví, lidskou důstojnost, mravní vývoj nebo zdraví nebo jmění, nebo existuje podezření ze spáchání takového činu, **kontaktuje Služba cizinecké policie bez prodlení orgán sociálně-právní ochrany dětí.**

Pokud se jedná o nezletilého občana země Evropské unie nebo státního příslušníka třetí země legálně pobývajícího v Evropské unii, lze v případě pochybností kontaktovat

²⁸ Informace jsou dostupné z: <https://www.ecac-ceac.org/>.

kontaktní místo členského státu, kde má nezletilá osoba státní příslušnost nebo obvyklé bydliště. Seznam vnitrostátních kontaktních míst je obsažen v příloze č. 27 tzv. Schengenské příručky.²⁹ Kontaktní centra by měla:

- Je-li to možné, poskytovat informace o totožnosti nezletilého a osob, které ho doprovází (jméno, státní příslušnost a datum narození) a vztahu mezi nimi.
- Uvědomovat další vnitrostátní orgány, v jejichž kompetenci jsou nezletilé osoby, v případě problémů, a informovat je o všech preventivních opatřeních týkajících se nezletilého.
- Poskytovat rady a pomoc dalším členským státům ve věcech vnitrostátních postupů a požadavcích na dokumenty.

Zajištění dítěte

V případě dítěte, u něhož je důvod se domnívat, že neoprávněně vstoupilo na území České republiky nebo zde neoprávněně pobývá, může dojít k zajištění dítěte na služebně Policie ČR (§ 27 zákona o Policii ČR). Tento způsob zajištění může trvat nejdéle 24 hodin od okamžiku omezení osobní svobody. O zajištění policista bez zbytečného odkladu informuje orgán, který rozhoduje o ukončení pobytu na území České republiky nebo o správním vyhoštění (cizineckou policii) a orgán sociálně-právní ochrany dětí. Prokáže-li se, že jde o nezletilého cizince bez doprovodu, je dítě neprodleně propuštěno ze zajištění a umístěno do jiného prostředí (například do Zařízení pro děti cizince). V této souvislosti je třeba uvést, že nezletilý cizinec bez doprovodu může být zajištěn pouze v případě, že nepožádal o mezinárodní ochranu, je mu více než 15 let, a především jsou k zajištění vážné důvody uvedené v § 124 a násl. zákona o pobytu cizinců. Jde tedy jen o zcela ojedinělé případy.

Vybraná ustanovení § 124 zákona o pobytu cizinců na území ČR

- Je-li rozhodováno o zajištění nezletilého cizince bez doprovodu nebo nezletilého cizince v obdobném postavení, ustanoví mu policie neprodleně opatrovníka. Policie o ustanovení opatrovníka nezletilého cizince bez doprovodu vyrozumí a poučí jej o úkolech opatrovníka.
- Policie je oprávněna zajistit nezletilého cizince bez doprovodu, pouze je-li důvodné nebezpečí, že by mohl ohrozit bezpečnost státu nebo závažným způsobem narušit veřejný pořádek, a je-li to v jeho zájmu v souladu s Úmluvou o právech dítěte.
- Policie zajištěného cizince poučí o oprávnění podat policii žádost o propuštění ze zařízení, a dále o oprávnění podat ve správním soudnictví žalobu proti rozhodnutí o zajištění nebo prodloužení doby trvání zajištění. Jde-li o nezletilého cizince bez doprovodu nebo o nezletilého cizince v obdobném postavení, poučí policie o těchto oprávněních opatrovníka.

²⁹ Doporučení Komise, kterým se zavádí „Praktická příručka pro příslušníky pohraniční stráže (schengenská příručka“ pro použití příslušnými orgány členských států při výkonu hraniční kontroly osob, ze dne 7. listopadu 2006. Dostupné z: <http://register.consilium.europa.eu/doc/srv?l=CS&f=ST%2015010%202006%20INIT>

Zjišťování věku

Pokud existují v případě cizince pochybnosti o věku (jde o osobu, který se prohlásí za mladší 18 let, o tomto tvrzení lze s ohledem na vzhled osoby pochybovat a neexistují přitom jiné způsoby, jak osobu věrohodně ztotožnit), zajišťuje služba cizinecké policie nebo Ministerstvo vnitra (pokud jde o řízení o udělení mezinárodní ochrany) úkony ke zjištění věku. Jednou z možností je **lékařské vyšetření**. Zjišťování věku osoby se provádí rentgenovým vyšetřením skeletu ruky (konkrétně zápěstí) ve vybraných zdravotnických zařízeních. Seznam poskytovatelů zdravotních služeb, kteří mají nasmlouvaný zdravotnický výkon 08017 (přesné stanovení kostního věku metodou TW3 s oprávněním provádět antropometrická vyšetření pro potřeby identifikace věku) je obsažen v příloze dokumentu „Metodické doporučení MPSV č. 1/2016 k postupu obecních úřadů obcí s rozšířenou působností při poskytování sociálně-právní ochrany nezletilým cizincům bez doprovodu.“³⁰ Tuto metodu nelze nahradit například prostým rentgenovým vyšetřením zápěstí, provedeným v běžné nemocnici.

Role orgánu sociálně-právní ochrany dětí při zjišťování věku

Zajištění ověření věku nespadá do působnosti orgánu sociálně-právní ochrany. Pracovník tohoto orgánu zde bude zastávat podpůrnou roli, například ověří, zda mladý člověk pochopil informace, které mu byly sděleny o zkoušce věku, vysvětlí mu důsledky případného odmítnutí ověření věku atd.

Podmínkou provedení zkoušky je **souhlas vyšetřované osoby**. Tento souhlas nelze **nahradit souhlasem opatrovníka** s výjimkou případů, kdy má osoba, u níž má dojít k vyšetření, mentální nebo psychické postižení, které ovlivňuje její rozhodovací schopnosti. Podle Občanského zákoníku a zákona zdravotních službách může nezletilý samostatně souhlasit se zásahem do své integrity, s podmínkou, že jde o obvyklou záležitost a zároveň zákrok nezanechávající trvalé nebo závažné následky. Odmítne-li osoba bez doprovodu provedení lékařského vyšetření, je na ni podle zákona o azylu pohlíženo jako **na zletilého žadatele o udělení mezinárodní ochrany**.

O možnosti ověření věku je nezletilý cizinec bez doprovodu informován pracovníky Ministerstva vnitra³¹ nebo Policií ČR³² v mateřském jazyce nebo jazyce, ve kterém je schopen se dorozumět. **Výsledky lékařského vyšetření věku mohou být sporné**. V takové situaci (pokud lékařské vyšetření není průkazné) se podle citovaného ustanovení zákona o azylu hledí na tuto osobu jako na nezletilého (dítě). V souvislosti s určováním věku se může objevit problém s určením přesného data narození u cizinců, kteří neznají přesný den narození (vědí například jen, v jakém roce se narodili) a neexistuje jiný doklad, který by přesné datum určil. V tomto případě používá cizinecká policie pro určování data narození nezletilého cizince bez doprovodu tzv. fikci a datum narození určí na 31. 12. roku, který tato osoba udala.

³⁰ Dostupné z:

https://www.mpsv.cz/files/clanky/27831/Metodicke_doporuceni_MPSV_c.1_2016_k_postupu_obecnich_u_radu_obci_s_rozsirenou_pusobnosti_pri_poskytovani_SPO_nezletilym_cizincum_bez_doprovodu.pdf.

³¹ § 89 odst. 3 zákona o azylu.

³² § 124 odst. 7 a § 129 odst. 6 zákona o pobytu cizinců na území ČR.

V případě, že je dítě umístěno do školského zařízení pro výkon ústavní nebo ochranné výchovy, je ředitel tohoto zařízení oprávněn podle § 23 odst. 3 zákona o výkonu ústavní výchovy nebo ochranné výchovy v odůvodněných případech požádat specializované zdravotnické pracoviště o určení skutečného věku cizinců, a to na náklady zařízení.

Umístění dítěte do vhodného výchovného prostředí

Podle § 16 zákona o sociálně-právní ochraně dětí, ocitne-li se dítě ve stavu nedostatku řádné péče anebo je-li život dítěte, jeho normální vývoj nebo jiný důležitý zájem vážně ohrožen, je obecní úřad obce s rozšířenou působností povinen podat neprodleně návrh soudu na vydání předběžného opatření. O předběžné úpravě poměrů rozhoduje soud (§ 452 o zvláštních řízeních soudních). § 37 zákona o sociálně-právní ochraně dětí řeší postupy v případě dítěte, které nemá na území České republiky trvalý pobyt ani není oprávněno pobývat na území státu. Ustanovení definuje nezbytná opatření, která musí tento úřad učinit. Jde zejména o:

- podání návrhu na vydání předběžného opatření soudu;
- podání návrhu na ustanovení opatrovníka nebo poručníka dítěte nezletilému cizinci bez doprovodu;
- podání návrhu na ústavní výchovu dítěte;
- zprostředkování umístění dítěte v azylovém zařízení.³³

V obou případech připadá v úvahu předběžné opatření, kterým se dítě přemísťuje na nezbytně dlouhou dobu do tzv. „**vhodného výchovného prostředí**“. Oprávnění podat návrh na vydání „předběžného opatření“ soudem má pouze **obecní úřad obce s rozšířenou působností**. Tento orgán sociálně-právní ochrany dětí má rovněž právo podat návrh na svěřeni dítěte do péče zařízení pro děti vyžadující okamžitou pomoc, na svěřeni dítěte do pěstounské péče na přechodnou dobu nebo na nařízení ústavní výchovy (§ 14 zákona o sociálně-právní ochraně dětí). Soud je povinen rozhodnout o návrhu na předběžné opatření do 24 hodin od podání návrhu. Podle § 459 odst. 1 zákona o zvláštních řízeních soudních trvá předběžné opatření po dobu 1 měsíce od jeho vykonatelnosti (v případě svěřeni dítěte do pěstounské péče na přechodnou dobu 3 měsíce). Délku předběžného opatření však může soud opakovaně prodlužovat. Celková doba by neměla přesáhnout 6 měsíců, v odůvodněných případech však soud může překročit i tuto maximální dobu.

U nezletilých cizinců bez doprovodu může nastat situace, kdy má český soud pravomoc rozhodnout o návrhu na vydání předběžného opatření, nicméně již nemůže rozhodnout ve věci samé. K těmto případům dochází v případě, kdy má dítě obvyklé bydliště jinde než v České republice. V tomto případě nemusí být předběžné opatření každý měsíc prodlužováno, jeho celková doba však nesmí překročit dobu 6 měsíců.

³³ Zařízení zřizovaná Ministerstvem vnitra, která slouží k ubytování žadatelů o udělení mezinárodní ochrany či držitelů mezinárodní ochrany. Podle účelu se rozlišují tři druhy: přijímací středisko, pobytové středisko a integrační azylové středisko.

Informování zastupitelského úřadu v případě dětí-cizinců

Je-li to možné, orgán sociálně-právní ochrany dětí o provedených opatřeních vyrozumí neprodleně zastupitelský úřad státu, jehož je dítě občanem. Současně je povinen projednat s ním způsob spojení dítěte s rodiči nebo jinými osobami odpovědnými za výchovu dítěte. O těchto skutečnostech zároveň informuje Úřad pro mezinárodněprávní ochranu dětí. **Pokud dítě projeví úmysl požádat v České republice o mezinárodní ochranu, orgán sociálně-právní ochrany dětí naopak nesmí zastupitelský úřad domovského státu dítěte informovat** (z mezinárodních závazků na ochranu uprchlíků vyplývá přísný zákaz předání jakékoliv informace o pobytu cizinců na území České republiky jeho domovskému státu). Důvodem je skutečnost, že dítě může být v zemi původu pronásledováno, případně mohou být pronásledováni členové jeho rodiny. Samotné podání žádosti navíc dítěti nezaručuje, že mu bude v České republice udělena mezinárodní ochrana, po případném zamítnutí žádosti a návratu do země původu by mohl nezletilý čelit sankcím. Úřad pro mezinárodněprávní ochranu dětí je naopak informován i v případě, že dítě o mezinárodní ochranu požádá, neboť tento úřad může za účelem sloučení rodiny hledat rodiče či příbuzné dítěte žijící i v jiné zemi než zemi původu dítěte (§ 35 odst. 1 zákona o sociálně-právní ochraně dětí).

Mnoho mimoevropských států z Asie, Afriky nebo Latinské Ameriky nemá akreditované diplomatické zastoupení přímo v České republice. Vyslanectví, do jejichž působnosti náleží zastoupení v České republice, se zpravidla nacházejí v Berlíně, Vídni nebo Bruselu. Obecní úřad obce s rozšířenou působností může požádat o pomoc při zprostředkování kontaktu Ministerstvo zahraničních věcí nebo Úřad pro mezinárodněprávní ochranu dětí.

Je rovněž nutno průběžně **informovat o realizovaných opatřeních dítěte**. Pokud jde o cizince, je orgán sociálně-právní ochrany dětí povinen zajistit v případě potřeby tlumočení.³⁴ Náklady na tlumočení hradí tento orgán z prostředků poskytovaných formou dotace na výkon sociálně-právní ochrany dětí Ministerstvem práce a sociálních věcí. V rozhovoru by mělo být dítě informováno o možnosti požádat v České republice o mezinárodní ochranu a o souvisejících postupech. V rámci rozhovoru by mělo být ověřeno, zda má nezletilý cizinec bez doprovodu v úmyslu žádost o udělení mezinárodní ochrany podat.

Před umístěním dítěte do školského zařízení pro výkon ústavní výchovy (typy pobytových zařízení pro děti jsou popsány v kapitole č. 4 Manuálu) je nutno zajistit **lékařský posudek o zdravotní způsobilosti dítěte k umístění do zařízení** a písemné vyjádření registrujícího poskytovatele zdravotních služeb v oboru praktické lékařství pro děti a dorost **o aktuálním zdravotním stavu dítěte**.³⁵ V případě, že je dítě svěřováno do (sociálního) zařízení pro děti vyžadující okamžitou pomoc, zákonná povinnost zajistit lékařské vyšetření neexistuje, nicméně je zajištění vyšetření vhodné, aby zařízení nemuselo přijímat preventivní karanténní opatření, která jsou pro dítě omezující a nepříspívají k jeho adaptaci na nové prostředí. Cílem vyšetření je, aby lékař zachytil možné příznaky infekčního onemocnění nebo jiné nemoci a v případě potřeby zajistil další specializované vyšetření nebo odpovídající zdravotní péči. V případě, že jde o dítě, které nemá účast na veřejném zdravotním pojištění (vyšetření je prováděno před rozhodnutím soudu, na jehož základě vzniká účast dítěte–cizince na tomto pojištění) lze náklady hradit z prostředků poskytovaných formou dotace na výkon sociálně-právní ochrany dětí Ministerstvem práce a sociálních věcí.

³⁴ Příloha č. 1 vyhlášky o provedení některých ustanovení zákona o sociálně-právní ochraně dětí, kritérium 9b.

³⁵ § 5 odst. 5 zákona o výkonu ústavní výchovy nebo ochranné výchovy.

Převoz dítěte do zdravotnického zařízení k vyšetření **před vydáním předběžného opatření soudu** nebo do zařízení pro děti vyžadující okamžitou pomoc, kam může být dítě umístěno mimo jiné na základě žádosti orgánu sociálně-právní ochrany dětí (viz kapitolu č. 4 Manuálu), zajišťuje obecní úřad obce s rozšířenou působností. Na základě dohody s Policejním prezidiem ČR je však možno zajistit v odůvodněných případech z bezpečnostních důvodů součinnost s Policií ČR při převozu.

Za **převoz dítěte** do vhodného výchovného prostředí **po vydání předběžného opatření soudu** odpovídá soudní vykonavatel, který jedná v souladu s „Instrukcí o výkonu rozhodnutí soudu u nezletilých dětí“.³⁶ Doprava je primárně zajišťována služebním vozidlem soudu (či zapůjčeným vozidlem jiného soudu). Pokud jej nemá z objektivních důvodů k dispozici, může se soud obrátit se žádostí o využití služebního vozidla na Policii ČR, obecní policii nebo zařízení. Služební vozidlo orgánu sociálně-právní ochrany dětí lze na žádost soudu využít pouze za předpokladu, že vnitřní předpisy příslušného obecního úřadu obce s rozšířenou působností tuto možnost výslovně připouštějí.

Nároky nezletilých cizinců vzniklé na základě vydání předběžného opatření

Vydáním předběžného opatření soudu vznikají v případě nezletilých cizinců bez doprovodu některé nároky důležité pro jeho další pobyt na území České republiky:

- **Oprávnění přechodně pobývat na území České republiky bez víza** (§ 18 písm. d/ bodu 4 zákona o pobytu cizinců na území ČR), a to i tehdy, pokud dítě nepožádalo o mezinárodní ochranu. Předběžné opatření soudu zaniká nejpozději dovršením 18 roku věku. V tomto okamžiku zároveň zaniká oprávnění cizince k pobytu na území České republiky. Tato osoba zde bude moci nadále oprávněně pobývat pouze v případě, že podá žádost o mezinárodní ochranu nebo v případě, že mezinárodní ochrana již byla udělena. V opačném případě vystavuje Policie ČR výjezdní příkaz a zletilý cizinec musí vycestovat z území České republiky. Jiná situace nastává, pokud je předběžné opatření soudu nahrazeno meritorním rozhodnutím o svěřeni dítěte do některé z náhradních forem péče (viz kapitolu č. 8 Manuálu).
- **Nárok na účast na veřejném zdravotním pojištění** (§ 48 písm. f) zákona o pobytu cizinců na území ČR). Nárok vzniká okamžikem vykonatelnosti předběžného opatření. Nezletilý cizinec bez doprovodu je považován za osobu požívající tzv. dočasné ochrany. Plátcem pojistného na veřejné zdravotní pojištění se stává za tuto osobu stát. Zdravotní pojištění zajišťuje Všeobecná zdravotní pojišťovna (111).

³⁶ Instrukce Ministerstva spravedlnosti, Ministerstva vnitra, Ministerstva zdravotnictví, Ministerstva školství, mládeže a tělovýchovy a Ministerstva práce a sociálních věcí ze dne 22. 12. 2015, č.j. 33/2013-OD-Org, kterou se mění Instrukce Ministerstva spravedlnosti, Ministerstva vnitra, Ministerstva zdravotnictví, Ministerstva školství, mládeže a tělovýchovy a Ministerstva práce a sociálních věcí ze dne 5. 4. 2007 č.j. 142/2007-ODS-Org, kterou se upravuje postup při výkonu soudních rozhodnutí ve věcech péče o nezletilé. Dostupné z: <https://www.justice.cz/documents/12681/724488/Instrukce+d%C4%9Bti1+-+%C3%BApln%C3%A9+zn%C4%9Bn%C3%AD.doc/f24aeb8a-c2ce-4265-aaad-6f99a1f50670>

Řízení o mezinárodní ochraně

Rozhodnutí soudu o svěřením dítěte-cizince do náhradní péče v České republice mu nedává úplné jistoty z hlediska oprávnění pobytu na území České republiky, zejména jde-li o osobu ve věku od 15 do 18 let. Z tohoto důvodu je vhodné, aby nezletilý cizinec, který chce setrvat na území České republiky, který může splňovat zákonné podmínky pro udělení **mezinárodní ochrany**, o tuto ochranu požádal. Ochrana je udělována formou azylu nebo doplňkové ochrany (viz výklad pojmů v kapitole č. 3 Manuálu).

Žádost podává jménem dítěte poručník dítěte (v případě, že je veřejným poručníkem dítěte orgán sociálně-právní ochrany dětí, tak tento orgán). V případě nedobrovolného zajištění dítěte Policií ČR se žádost o udělení mezinárodní ochrany podává až poté, co je nezletilý cizinec bez doprovodu umístěn na základě předběžného opatření soudu do náhradní péče a orgán sociálně-právní ochrany dětí mu náležitě vysvětlí smysl a význam mezinárodní ochrany a důsledky spojené s podáním či nepodáním žádosti.

- V případě umístění dítěte ve školském zařízení pro výkon ústavní výchovy nebo ochranné výchovy anebo v zařízení pro děti vyžadující okamžitou pomoc, je žádost o mezinárodní ochranu podávána přímo na Odbor azylové a migrační politiky Ministerstva vnitra (§ 3a odst. 1 písm. b) zákona o azylu).
- Pokud se nezletilý cizinec bez doprovodu dostaví dobrovolně na služebnu Policie ČR za účelem podání žádosti o mezinárodní ochranu, lze tuto žádost podat přímo na Policii ČR.
- V případě neoprávněného pobytu nezletilého cizince bez doprovodu na území České republiky, kdy došlo k jeho zajištění a převozu do zařízení pro zajištění cizinců, podává se žádost přímo v tomto zařízení, a to Policii ČR. Je přitom nutno dodržet lhůtu stanovenou § 3b odst. 1 zákona o azylu, podle níž je cizinec oprávněn **podat žádost o mezinárodní ochranu ve lhůtě 7 dnů ode dne, kdy byl Policií ČR poučen o možnosti tuto žádost podat**.
- Při výjimečném umístění nezletilého cizince bez doprovodu v přijímacím středisku pro žadatele o udělení mezinárodní ochrany v Praze v tranzitním prostoru Letiště Václava Havla nebo v přijímacím středisku v Zastávce u Brna, je žádost podávána taktéž přímo v zařízení, a to Policii ČR.

Žádost o udělení mezinárodní ochrany by měla splňovat základní náležitosti stanovené pro podání § 37 zákona č. 500/2014 Sb., správní řád (z podání musí být patrné, kdo je činí, které věci se týká a co se navrhuje; fyzická osoba uvede v podání jméno, příjmení, datum narození a místo trvalého pobytu, popřípadě jinou adresu pro doručování). Z obsahového hlediska postačuje prosté oznámení, že nezletilý cizinec bez doprovodu žádá v České republice o udělení mezinárodní ochrany. Bližší důvody jsou pak projednány v rozhovoru s pracovníkem příslušného odboru Ministerstva vnitra, který vede řízení (Odbor azylové a migrační politiky).

V případě, že je pro účely azylového řízení nutno provést rozhovor s dítětem, které bylo zneužíváno, týráno nebo je jiným způsobem traumatizováno, provede rozhovor s dítětem

specializované pracoviště, zabývající se poskytováním krizové intervence této cílové skupině. Informace o těchto službách mají k dispozici orgány sociálně-právní ochrany dětí, případně krajské úřady. K uvedenému úkonu si pracovník Odboru azylové a migrační politiky vyžádá souhlas opatrovníka. Je-li to nezbytné pro ochranu práv nezletilého cizince bez doprovodu, je možno k tomuto úkonu přizvat i zástupce nestátních organizací (Organizace pro pomoc uprchlíkům³⁷, Poradna pro cizince a uprchlíky Charity České republiky³⁸ atd.). Úkonu je vždy přítomen opatrovník a pracovník Odboru azylové a migrační politiky.

Řízení je ukončeno vydáním správního rozhodnutí, na jehož základě je udělen azyl nebo doplňková ochrana nebo žádost zamítnuta. Proti tomuto rozhodnutí se nelze odvolat, ani jej nelze napadnout rozkladem. **Opravným prostředkem je podání žaloby** proti rozhodnutí Ministerstva vnitra ke krajskému soudu místně příslušnému podle místa hlášeného pobytu dítěte a to do 15 dnů ode dne převzetí rozhodnutí nezletilým cizincem bez doprovodu, resp. jeho opatrovníkem či poručníkem. Rozhodnutí ve věci mezinárodní ochrany jsou předávána osobně pracovníkem Odboru azylové a migrační politiky Ministerstva vnitra spolu se všemi potřebnými informacemi, jak je možno dále postupovat. Orgán sociálně-právní ochrany dětí by měl podat správní žalobu proti rozhodnutí o zamítnutí mezinárodní ochrany, ledaže by dítě, které je tímto orgánem zastupováno, projevilo jednoznačnou vůli, aby žaloba podána nebyla. Toto rozhodnutí však může učinit pouze dítě s odpovídající rozumovou vyspělostí, jemuž byly prokazatelně podány informace o důsledcích nepodání takové žaloby. Správní žaloba je úkonem, kde je opět doporučeno využití právního zastoupení. Ve většině případů má podání žaloby odkladný účinek, dítě je tedy po dobu probíhajícího soudního řízení nadále v postavení žadatele o udělení mezinárodní ochrany.

V případech, kdy je mezinárodní ochrana udělena, jsou Odborem azylové a migrační politiky Ministerstva vnitra ve spolupráci s dalšími subjekty (poskytovatelé sociálních služeb, Správa uprchlických zařízení atd.) stanovovány **individuální integrační plány dítěte** s cílem jejich začlenění do společnosti. Plán je realizován ve spolupráci s veřejnými orgány a nestátními organizacemi. V případě, že v průběhu řízení o udělení mezinárodní ochrany vyjdou najevo skutečnosti o možném spáchání trestného činu na dítěti, předává příslušný odbor informace krajskému ředitelství Policie ČR, Národní centrále proti organizovanému zločinu SKPV nebo Úřadu služby kriminální policie a vyšetřování Policie ČR.

³⁷ Informace jsou dostupné z: <https://www.opu.cz/cs/>.

³⁸ Informace jsou dostupné z: <https://www.charita.cz/jak-pomahame/pomoc-cizincum-v-cr/?page=2>

Opatrovníci u žadatelů o mezinárodní ochranu

V řízení o udělení mezinárodní ochrany je dítěti usnesením příslušného odboru Ministerstva vnitra ustanoven **procesní opatrovník** (pracovník orgánu sociálně-právní ochrany). Opatrovník je oprávněn zastupovat dítě ve všech procesních úkonech a musí být přítomen všech úkonů realizovaných s nezletilým cizincem bez doprovodu. Při rozhovorech s dítětem kontroluje správnost zaznamenání odpovědí, sleduje, zda dítě rozumí tlumočnickovi nebo zda rozhovor probíhá k dítěti šetrným způsobem. Měl by rovněž sledovat situaci v zemi původu dítěte, zejména z hlediska skutečností nasvědčujících tomu, že by dítě mohlo být v dané zemi pronásledováno nebo mu hrozila v případě návratu vážná újma. Role procesního opatrovníka v řízeních o mezinárodní ochraně je velice složitá. Z tohoto důvodu se doporučuje, aby orgán sociálně-právní ochrany dětí zajistil dítěti právní zastoupení a zmocnil zastoupením dítěte právního zástupce v rozsahu, v jakém je oprávněn jako opatrovník jednat (zastupování dítěte v celém řízení). Orgán sociálně-právní ochrany dětí jako opatrovník sleduje, zda právní zástupce vykonává svou činnost řádně.

U žadatelů o mezinárodní ochranu je třeba (stejně jako u nezletilých cizinců bez doprovodu, kteří o tuto ochranu nepožádali) zajistit **opatrovníka pro pobyt** (§ 89 zákona o azylu). Povinností orgánu sociálně-právní ochrany dětí, který vykonává funkci veřejného poručníka dítěte podle § 929 občanského zákoníku, je podat jménem nezletilého cizince bez doprovodu návrh na stanovení opatrovníka pro pobyt. Toto opatrovnictví není časově vázáno na probíhající správní řízení o mezinárodní ochraně. Jeho účel je totožný s účelem poručenství nebo hmotněprávního opatrovnictví. Funkci opatrovníka vykonává zletilý příbuzný nezletilé osoby bez doprovodu zdržující se na území. Pokud taková osoba není, nebo nelze-li ji funkcí opatrovníka pověřit, vykonává funkci opatrovníka jiná vhodná fyzická nebo právnická osoba anebo obecní úřad obce s rozšířenou působností podle místa, kde je nezletilá osoba bez doprovodu hlášena k pobytu.

8. NÁSLEDNÁ PÉČE O OBĚTI TRESTNÉHO ČINU OBCHODOVÁNÍ S LIDMI

Služby pomoci obětem trestných činů

Následnou péči o oběti obchodování s lidmi zajišťují v České republice sociální služby registrované dle zákona č. 108/2006 Sb., o sociálních službách (dále jen „zákon o sociálních službách“)³⁹, nebo služby působící na základě zákona o obětech trestných činů.⁴⁰ Odbornou pomocí se podle § 4 zákona o obětech trestných činů rozumí psychologické poradenství, sociální poradenství, právní pomoc, poskytování právních informací nebo restorativní programy. Nárok na uvedené služby mají i osoby s povolením k trvalému pobytu podle zákona o pobytu cizinců na území ČR či osoby, kterým byla udělena mezinárodní ochrana formou doplňkové ochrany.

O pomoci dítěti by měli se službou jednat zákonní zástupci dítěte nebo opatrovník. V případě potřeby poskytuje dítěti podporu při zajištění služeb pracovník orgánu sociálně-právní ochrany (koordinátor případu).

Postavení dítěte jako zvlášť zranitelné oběti trestného činu

Ve všech kontaktech s kterýmkoli příslušným orgánem, který vyvíjí činnost v rámci trestního řízení, a s jakoukoli službou, jež přichází do styku s oběťmi, by měla být zohledněna osobní situace obětí trestného činu a jejich bezprostřední potřeby, věk, pohlaví, případné zdravotní postižení a úroveň vyspělosti obětí trestného činu při současném respektování jejich tělesné, duševní a mravní nedotknutelnosti. Oběti trestného činu by měly být chráněny před sekundární a opakovanou viktimizací, před zavražďováním a před odvetou, měly by mít k dispozici vhodnou podporu, která by usnadnila jejich zotavení, a dostatečný přístup k právní ochraně.

Zvlášť zranitelné oběti jsou oproti ostatním obětem zvýhodněny (v závorce je uvedeno příslušné ustanovení zákona o obětech trestných činů):

- a) právem na bezplatnou odbornou pomoc (§ 5 odst. 1),
- b) právem na zabránění jejího kontaktu s pachatelem (§ 17 odst. 2), resp. omezením výjimek z tohoto práva,
- c) právem na výslech osobou stejného nebo opačného pohlaví (§ 19 odst. 1), resp. omezením výjimek z tohoto práva,
- d) právem na tlumočnicka stejného nebo opačného pohlaví (§ 19 odst. 2),
- e) prováděním výsledku obzvláště citlivě (§ 20 odst. 1),
- f) prováděním výsledku vyškolenou osobou v přípravném řízení (§ 20 odst. 2),
- g) omezením opakování výsledku a v případě opakování pak výsledkem stejné osoby (§ 20 odst. 3),
- h) právem na zabránění bezprostředního vizuálního kontaktu s pachatelem (§ 20 odst. 4),
- i) právem na právní pomoc poskytovanou zmocněncem bezplatně za podmínek § 51a trestního řádu

³⁹ Seznam registrovaných poskytovatelů sociálních služeb je veřejně přístupný v registru poskytovatelů sociálních služeb na webové adrese <http://iregistr.mpsv.cz/socreg/>. V Registru poskytovatelů sociálních služeb bylo v době zpracování Manuálu registrováno celkem 73 sociálních služeb, jejichž cílovou skupinou jsou oběti obchodu s lidmi.

⁴⁰ Registr poskytovatelů těchto služeb spravuje Ministerstvo spravedlnosti, je dostupný na odkaze: <https://otc.justice.cz/verejne/seznam.jsf>.

U dětí (osoby mladší 18 let) jsou některá práva posílena ještě více (srov. § 20 odst. 2 zákona o obětech trestných činů, pokud jde o výslech vyškolenou osobou; § 51a trestního řádu, pokud jde o podmínky bezplatnosti zastupování zmocněncem). Dítě může být doprovázeno důvěrníkem při provádění úkonů v rámci trestního řízení, který může být zmocněncem dítěte.

Někteří poskytovatelé se specializují přímo na oběti trestného činu obchodování s lidmi. Jde například o Charitu České republiky⁴¹, nebo o Mezinárodní organizaci pro migraci (IOM).⁴²

Soudní ochrana nezletilého cizince bez doprovodu

V případě **nezletilého cizince bez doprovodu** postupují české soudy v souladu s Instrukcí Ministerstva spravedlnosti ze dne 11. června 2010, č. j. 59/2010-MOC-J, kterou se upravuje postup justičních orgánů ve styku s cizinou ve věcech občanskoprávních a obchodněprávních.⁴³

V případě, že je na území České republiky zajištěn nezletilý cizinec bez doprovodu, který nemá obvyklé bydliště na území některého z členských států Evropské unie⁴⁴, učiní český soud nezbytná opatření nutná k ochraně osoby dítěte a jeho majetku, a vyrozumí o tom orgán domovského státu. Pokud by orgán domovského státu v přiměřené době neupravil poměry dítěte, učiní tak český soud. Pravomoc českého soudu k přijetí těchto nezbytných opatření vyplývá z § 33 zákona č. 91/2012 Sb., o mezinárodním právu soukromém. Za přiměřenou dobu se dle stávající praxe považuje obvykle šest měsíců od data odeslání vyrozumění příslušného orgánu domovského státu (zpravidla na základě smlouvy o právní pomoci). Pokud se jedná o:

- dítě s obvyklým bydlištěm na území některého ze členských států Evropské unie;⁴⁵
- dítě-uprchlíka;
- dítě, v jehož zemi došlo k nepokojům, v jejichž důsledku bylo dítě přemístěno do České republiky;
- dítě, jehož obvyklé bydliště nelze zjistit a které je přítomno v České republice;

postupuje český soud podle Nařízení Rady (ES) č. 2201/2003 ze dne 27. listopadu 2003 (**Nařízení „Brusel IIa“**).⁴⁶

I tehdy, je-li podle citovaného nařízení k rozhodování o věci samé (tedy o rodičovské odpovědnosti) příslušný soud jiného členského státu, nebrání to českému soudu, aby v naléhavých případech přijal předběžná a zajišťovací opatření přípustná v České republice, pokud jde o osoby a majetek v České republice. Tato opatření pozbývají účinnosti v případě, že soud členského státu příslušný ve věci podle Nařízení „Brusel IIa“

⁴¹ Informace jsou dostupné z: <https://praha.charita.cz/>.

⁴² Informace jsou dostupné z: <https://www.iom.cz/>.

⁴³ Sbírka instrukcí a sdělení Ministerstva spravedlnosti, částka 4/2010.

⁴⁴ Nejčastěji jde o děti z Ukrajiny a dalších států bývalého Sovětského svazu, Vietnamu, Číny, Filipín, Thajska, zemí bývalé Jugoslávie, Nigérie, Konga a dalších afrických zemí.

⁴⁵ Zpravidla jde o děti ze Slovenska, Rumunska či Bulharska.

⁴⁶ Nařízení Rady (ES) č. 2201/2003 ze dne 27. listopadu 2003, o příslušnosti a uznávání a výkonu rozhodnutí ve věcech manželských a věcech rodičovské odpovědnosti, kterým se zrušuje nařízení (ES) č. 1347/2000.

přijal opatření, která považuje za vhodná (čl. 20 tohoto nařízení). Předběžná a zajišťovací opatření mají účinky jen na území České republiky, nelze se jich dovolávat v cizím státu.

Jurisdikční normy o právních vztazích mezi rodiči a dětmi (zejména úprava výchovy a výživy dětí a styku s nimi) obsahují často také **dvoustranné mezinárodní smlouvy**, jejichž seznam je k dispozici na webových stránkách Ministerstva spravedlnosti.⁴⁷ Dvoustranné mezinárodní smlouvy však obvykle neobsahují právní úpravu předběžných a zajišťovacích opatření k ochraně osoby nezletilého dítěte.⁴⁸ České soudy mohou na základě výše uvedených právních předpisů a mezinárodních smluv rozhodnout předběžným opatřením nebo meritorním rozhodnutím o umístění dítěte do vhodného výchovného prostředí (viz kapitolu č. 7 Manuálu) nebo o dlouhodobém řešení situace dítěte.

Zajištění stabilního prostředí

U dětí, které se staly obětmi vlastních rodičů nebo jiných osob odpovědných za výchovu dítěte, případně které nemohou z jiných vážných důvodů setrvat v péči těchto osob, nebo jsou nezletilými cizinci bez doprovodu, je nutno řešit otázky spojené se **zajištěním stabilní náhradní péče**. V České republice dochází k častému využití ústavní výchovy, přestože ta je považována za krajní řešení situace dítěte. Pokud je ústavní výchova nařizována soudem podle § 971 občanského zákoníku, soud ve svém rozhodnutí určuje konkrétní zařízení, kam má být dítě umístěno. Přihlíží přitom k zájmu dítěte a vyjádření orgánu sociálně-právní ochrany dětí. Poněkud odlišná pravidla platí pro zařízení pro děti vyžadující okamžitou pomoc.

Pokud je dítě umístěno do ústavního zařízení nebo mu hrozí umístění do tohoto zařízení, je povinností orgánu sociálně-právní ochrany **vyhledat mu vhodnou náhradní rodinnou péči** (§ 21 zákona o sociálně-právní ochraně dětí).⁴⁹ Ústavní výchova je vnímána jako krajní řešení situace dítěte, s ohledem na negativní důsledky institucionální péče (zejména u malých dětí) má **přednost umístění dítěte do náhradní rodinné péče**. Cílem všech typů náhradní péče by měla být reintegrace rodiny, ledaže to není v zájmu dítěte (v případech, kdy se rodiče dopustili vůči dítěti trestného činu, byly zbaveni rodičovské odpovědnosti atd.).

⁴⁷ Dostupné z: <https://www.justice.cz/web/msp/dvoustranne-smlouvy>.

⁴⁸ Výjimkou jsou například čl. 33 odst. 3 Smlouvy mezi Českou republikou a Ukrajinou o právní pomoci v občanských věcech (Sdělení Ministerstva zahraničních věcí č. 123/2002 Sb. m. s.) ve znění pozměňujícího Protokolu (Sdělení Ministerstva zahraničních věcí č. 77/2008 Sb. m. s.), nebo čl. 32 odst. 3 Smlouvy mezi Českou republikou a Republikou Uzbekistán (Sdělení Ministerstva zahraničních věcí č. 133/2003 Sb. m. s.).

⁴⁹ Jedinou výjimkou mohou být situace, kdy dítě dosáhlo takového věku či vyspělosti (15 a více let věku), kdy je schopno se v této otázce rozhodnout, a vyjádří přání náhradní rodinnou péči nezprostředkovávat (chce setrvat v dětském domově či jiném zařízení). Viz stanovisko Ministerstva práce a sociálních věcí č.j. 2015/32787/231/1 ze dne 2. 2. 2015 ke zprostředkování náhradní rodinné péče u nezletilých cizinců bez doprovodu.

Typy náhradní rodinné péče v České republice

- **Osobní péče poručníka** (§ 928 a násl. občanského zákoníku). O dítě pečuje poručník dítěte, který má všechny povinnosti a práva jako rodič. Rozhodnutí ve významných záležitostech týkajících se dítěte musí být schváleno soudem. Osobně pečující poručník má stejné hmotné zabezpečení jako pěstoun.
- **Pěstounská péče** (§ 958 a násl. občanského zákoníku). Pěstoun dítě vychovává, ale může ho zastupovat pouze v běžných záležitostech. Rodiče mají i nadále vyživovací povinnost a mají právo se s dítětem pravidelně a osobě stýkat (pokud soud nerozhodne jinak). Pěstoun má nárok na dávky pěstounské péče a odborné služby definované v § 47a zákona o sociálně-právní ochraně dětí. Jde o nejrozšířenější typ náhradní rodinné péče v České republice.
- **Pěstounská péče na přechodnou dobu** (§ 27a zákona o sociálně-právní ochraně dětí), která slouží mimo jiné k řešení krizových situací dítěte. Pěstounská péče na přechodnou dobu může trvat maximálně 1 rok. Evidenci osob, které mohou vykonávat tento typ péče, vedou krajské úřady.
- **Péče jiné osoby** (§ 953 občanského zákoníku), osoba pečující o dítě má v zásadě stejná práva a povinnosti jako pěstoun. Na rozdíl od pěstouna však nemá nárok na dávky pěstounské péče a odborné služby.

Náhradní rodinná péče by měla být vyhledávána i pro **nezletilého cizince bez doprovodu**. Pokud není vhodná náhradní rodina k dispozici, mělo by dojít k jeho umístění do „běžného“ dětského domova. Pro děti-cizince je však důležité, aby pracovníci takového zařízení byli schopni se s dítětem dorozumět a respektovali jeho potřeby vyplývající například z odlišného sociokulturního prostředí. Pokud existují vážné důvody (například jazyková bariéra, nejasnosti v otázce, zda jde o dítě), může být dítě na dobu nezbytně nutnou (zpravidla 8 týdnů) umístěno ve specializovaném Diagnostickém ústavu pro děti-cizince se sídlem Radlická 30, Praha 5. I v případě nezletilého cizince bez doprovodu by měla být aktivně vyhledávána náhradní rodinná péče jako řešení pro situace, kdy dítě nemůže vyrůstat v péči vlastních rodičů. Pokud dítě pobývá na území České republiky déle než 90 dnů, je mu poskytována sociálně-právní ochrana v plném rozsahu včetně zprostředkování náhradní rodinné péče.

Aby dítě získalo **oprávnění k trvalému pobytu na území České republiky**, musí být **meritorním rozhodnutím** svěřeno do péče fyzické osoby (pěstounské péče, péče jiné osoby atd.) s trvalým pobytem na území České republiky nebo s oprávněním trvale pobývat v České republice. V případě svěřením dítěte do péče manželů musí tímto trvalým pobytem nebo oprávněním disponovat alespoň jeden z nich. Fyzická osoba, které bylo dítě svěřeno do péče, je povinna přihlásit dítě k trvalému pobytu na území České republiky do 3 pracovních dnů ode dne vzniku oprávnění k trvalému pobytu. Na žádost zákonného zástupce vydá Ministerstvo vnitřní věci průkaz o povolení pobytu. Podobný postup je uplatňován, pokud je dítě meritorním rozhodnutím svěřeno do ústavního zařízení (oprávnění k trvalému pobytu má i dítě svěřené do ústavní výchovy). Oprávnění k trvalému pobytu má dvě formy podle věku dítěte v době rozhodnutí soudu:

1. V případě, že rozhodnutí nabylo právní moci před dovršením 15. roku věku dítěte, platí povolení k pobytu i po dovršení 18 let věku.

2. V případě že rozhodnutí nabylo právní moci po dovršení 15. roku věku dítěte, získává dítě-cizinec oprávnění k trvalému pobytu, které končí nejpozději dovršením 18. roku věku (viz tabulku č. 3 v kapitole č. 5 Manuálu).

Pokud je nezletilý cizinec bez doprovodu svěřen do péče pěstouna nebo jiné fyzické osoby, mohou ho tyto pečující osoby zastupovat pouze v běžných záležitostech. Ředitel školského zařízení pro výkon ústavní výchovy nebo ochranné výchovy může dítě zastupovat i v záležitostech významných, nemá však oprávnění jednat ve věcech týkajících se správy jmění dítěte. Z tohoto důvodu je nutno jmenovat dítěti **poručníka nebo opatrovníka**. Návrh na jejich jmenování může podat podle § 37 odst. 3 písm. b) zákona o sociálně-právní ochraně dětí příslušný obecní úřad obce s rozšířenou působností. Návrh na jmenování poručníka je třeba podat v případě, že se nepodaří zjistit údaje o nositelích rodičovské odpovědnosti ve vztahu k dítěti (zejména o rodičích). Poručníka či opatrovníka jmenuje soud. Jednou z povinností je přihlášení dítěte do školy, neboť i na nezletilé cizince bez doprovodu se vztahuje povinná školní docházka (včetně dětí, které mají povolení pouze k přechodnému pobytu v rozsahu 90 dnů).

Dohled nad výkonem náhradní rodinné péče (a také ústavní výchovy) vykonává obecní úřad obce s rozšířenou působností místně příslušný podle trvalého pobytu dítěte. Dohled je vykonáván formou pravidelných návštěv dítěte v náhradní rodině nebo v zařízení. Orgán sociálně-právní ochrany dětí má pravomoc navštěvovat dítě v prostředí, kde žije (v rodině, náhradní rodině, zařízení) nebo kde se zdržuje (škola, zdravotnické zařízení, jiné prostředí). Tuto pravomoc vykonávají určené pracovníci orgánu sociálně-právní ochrany dětí ze zákona (§ 52 odst. 1 zákona o sociálně-právní ochraně dětí), ke vstupu do obydlí tedy (například na rozdíl od Policie ČR) nepotřebují povolení soudu.

Repatriace dítěte

V případě nezletilých cizinců bez doprovodu připadá v úvahu také repatriace dítěte, resp. **návrat dítěte do země původu**, do péče rodičů nebo jiných osob odpovědných za výchovu dítěte, případně do náhradní výchovy v zařízení. Tato situace může nastat například v případech, kdy jde dítě na území České republiky na útěku od rodiny nebo ze zařízení.

V případě, že má být dítě-cizinec navraceno do péče rodičů nebo jiných osob odpovědných za výchovu dítěte, které se nachází na území České republiky, je nutno ověřit totožnost těchto osob (aby dítě nebylo vydáno osobě, která se za zákonného zástupce pouze vydává). Ověřování totožnosti a oprávnění k pobytu je v kompetenci Policie ČR. Úkolem orgánu sociálně-právní ochrany dětí je vyhodnotit vhodnost reintegrace rodiny (zda jsou rodiče nebo jiné osoby schopny zajistit odpovídající péče a ochranu). Kompetence orgánu sociálně-právní ochrany dětí se však vztahují pouze k území České republiky.

Důležitým faktorem při rozhodování o repatriaci je **zohlednění situace dítěte v domovském státě**, zejména zvažení, zda dítě nemůže být vystaveno bezpečnostním rizikům (ohrožení života, zdraví nebo jiných oprávněných zájmů). Je nutné dbát na to, aby dítě žilo v prostředí, kde bude moci v plné míře požívat svá základní práva a svobody

garantovaná Úmluvou o právech dítěte (právo na odpovídající vzdělání, zdravotní péči atd.). Dítě nemůže být navraceno do země, kde mu není zajištěna náležitá péče a odpovídající zastoupení.

Pokud dítě vyjádří přání vrátit se zpět k rodině či do zařízení v zemi původu, v níž nejsou závažným způsobem ohrožena jeho práva a oprávněné zájmy, spočívá role orgánu sociálně-právní ochrany dětí v poskytování **podpory dítěti za účelem jeho návratu domů**. Tento orgán je povinen informovat zastupitelský úřad státu, jehož je dítě občanem. S tímto zastupitelským úřadem je povinen projednat způsob spojení s rodiči nebo jinými osobami odpovědnými za výchovu dítěte. Zastupitelský úřad dojednává podmínky a postup návrat dítěte v souladu s mezinárodními smlouvami (případně předpisy Evropské unie, jedná-li se o členské státy).

Platí přitom pravidlo již zmíněné v kapitole č. 7 Manuálu, že pokud dítě požádá o mezinárodní ochranu, nesmí být zastupitelský úřad země původu informován. Orgán sociálně-právní ochrany dětí kontaktuje rovněž Úřad pro mezinárodněprávní ochranu dětí. Role tohoto úřadu spočívá v součinnosti při procesu získávání informací o rodičích nebo jiných osobách odpovědných za výchovu, a to za využití kontaktů s partnerskými ústředními orgány v cizích státech.

Dítě může vyjádřit přání být znovu sloučeno s rodiči nebo jinými osobami odpovědnými za výchovu dítěte, které žijí v jiném státě, než je země původu dítěte. I v tomto případě je dítěti poskytována ze strany orgánu sociálně-právní ochrany dětí podpora spočívající v kontaktování **zastupitelského úřadu země, kde se rodiče nebo jiné osoby odpovědné za výchovu dítěte nacházejí**. I zde je možno využít součinnost Úřadu pro mezinárodněprávní ochranu dětí.

9. OCHRANA OSOBNÍCH ÚDAJŮ A JEJICH SDÍLENÍ

Všechny osoby, které přijdou do styku s informacemi při zajišťování sociálně-právní ochrany dítěte, jsou vázány **mlčenlivostí**, a to i v době po skončení pracovního vztahu (§ 57 zákona o sociálně-právní ochraně dětí). Podle § 8b odst. 2 trestního řádu nikdo nesmí v souvislosti s trestným činem spáchaným na poškozeném jakýmkoli způsobem zveřejnit informace umožňující zjištění totožnosti poškozeného, který je osobou mladší 18 let. Informace, na které se vztahuje zákaz zveřejnění, lze v případě osoby mladší 18 let zveřejnit pouze se souhlasem zákonného zástupce.

Tabulka č. 4: Vybraná oprávnění a povinnosti v oblasti ochrany a sdílení osobních údajů

Subjekt	Oprávnění/povinnost	Odkaz na právní předpis
Obecní policie	Oprávnění vyžadovat poskytnutí údajů z informačních systémů obecních úřadů obcí s rozšířenou působností o osobě mladší 18 let, které se poskytuje sociálně-právní ochrana dětí.	§ 11a zákona o obecní policii
	Oprávnění vyžadovat poskytnutí údajů z informačních systémů policie o: <ul style="list-style-type: none"> ▪ hledaných a pohřešovaných osobách a věcech, ▪ odcizených motorových vozidlech a odcizených registračních značkách motorových vozidel, ▪ totožnosti osob, které byly předvedeny na policii podle § 13 odst. 1 až 3 zákona o obecní policii nebo omezeny na osobní svobodě podle § 76 odst. 2 trestního řádu, ▪ totožnosti cizinců. 	§ 11a zákona o obecní policii
Obecní úřad obce s rozšířenou působností	Povinnost poskytnout na žádost orgánu činného v trestním řízení údaje potřebné pro trestní řízení.	§ 51 odst. 5 písm. a) zákona o sociálně-právní ochraně dětí
	Povinnost bezodkladně oznámit orgánu činnému v trestním řízení skutečnosti nasvědčující tomu, že byl na dítěti spáchán trestný čin.	§ 51 odst. 5 písm. b) zákona o sociálně-právní ochraně dětí
	Oprávnění vyžadovat bezplatné poskytnutí údajů potřebných pro poskytnutí sociálně-právní ochrany od státních orgánů, dalších právnických osob (zejména poskytovatelů zdravotních služeb, škol a školských zařízení), pověřených osob a poskytovatelů sociálních služeb. Jedná-li se o údaje týkající se zdravotního stavu vyžádané orgánem sociálně-právní ochrany, platí o úhradě zdravotních služeb zvláštní právní předpis. ⁵⁰	§ 53 odst. 1 zákona o sociálně-právní ochraně dětí
Policie ČR	Oprávnění požadovat informace včetně osobních údajů od orgánů	§ 18 ve spojení s § 14 zákona o Policii ČR

⁵⁰ § 15 odst. 14 zákona č. 48/1997 Sb., o veřejném zdravotním pojištění.

	veřejné správy, právnických a fyzických osob.	
	Oprávnění předávat osobní údaje o osobách, je-li předání osobních údajů nezbytné k odstranění závažného ohrožení bezpečnosti osob nebo veřejného pořádku, a to i do zahraničí prostřednictvím Interpolu.	§ 80 zákona o Policii ČR
Státní orgány, pověřené osoby, školy, školská zařízení, poskytovatelé zdravotních služeb a další zařízení určená pro děti	Povinnost oznámit obecnímu úřadu obce s rozšířenou působností skutečnosti nasvědčující ohrožení dítěte, a to bez zbytečného odkladu poté, kdy se o takové skutečnosti dozví.	§ 10 odst. 4 zákona o sociálně-právní ochraně dětí

10. STATISTIKY

K problematice obchodování s lidmi, resp. využívání dětí k protiprávní činnosti, jsou v České republice k dispozici různé (veřejně dostupné) statistické údaje:

Tabulka č. 5: Vybrané zdroje statistických údajů v oblasti obchodování s lidmi

Název	Charakteristika údajů	Periodicita
Evidenční statistický systém kriminality Policie ČR ⁵¹	Informace o počtu trestných činů, třídění dle druhu trestného činu (skupin trestných činů) a věkových kategorií pachatelů	Měsíc, rok
Data Collection on trafficking in human beings in the EU ⁵²	Údaje Evropské komise v oblasti obchodování s lidmi v Evropské unii	Rok
Roční výkaz o výkonu sociálně-právní ochrany dětí ⁵³	Informace obecních úřadů obcí s rozšířenou působností o ohrožených dětech, mj. o dětech, které se staly obětí trestné činnosti, např. byly zneužity k dětské prostituci nebo k výrobě dětské pornografie (třídění dle věku a pohlaví dítěte).	Rok
Statistická data soudů České republiky ⁵⁴	Informace o činnosti soudů a státních zastupitelství	Měsíc, čtvrtletí, rok
Zpráva o stavu obchodování s lidmi v České republice ⁵⁵	Podrobný informativní dokument Ministerstva vnitra o situaci v oblasti obchodování s lidmi na území České republiky	Rok
Ministerstvo spravedlnosti, zpráva o činnosti Nejvyššího státního zastupitelství ⁵⁶	Součástí zprávy o činnosti Nejvyššího státního zastupitelství je samostatná zpráva národního korespondenta pro boj proti obchodování s lidmi, zneužívání žen a dětí, nelegální migraci a zaměstnávání, genderové, domácí a sexuálně motivované násilí a pro ochranu práv obětí trestných činů	Rok

⁵¹ Dostupné z: <https://www.policie.cz/statistiky-kriminalita.aspx>.

⁵² Dostupné z: https://ec.europa.eu/home-affairs/sites/homeaffairs/files/what-we-do/policies/european-agenda-security/20181204_data-collection-study.pdf

⁵³ Dostupné z: <https://www.mpsv.cz/cs/7260>.

⁵⁴ Dostupné z: <https://www.justice.cz/web/msp/statisticke-udaje-z-oblasti-justice>.

⁵⁵ Dostupné z: <https://www.mvcr.cz/clanek/obchod-s-lidmi-dokumenty-924305.aspx>.

⁵⁶ Dostupné z: <http://www.nsv.cz/index.php/cs/udaje-o-cinnosti-a-statisticke-udaje/zprava-o-innosti>.

11. LITERATURA A PRAMENY

Literatura, strategické dokumenty, metodiky a instrukce

- Children deprived of parental care found in an EU Member State other than their own. A guide to enhance child protection focusing on victims of trafficking. European Union Agency for Fundamental Rights, European Commission, 2019
- Criminal Networks Involved in the Trafficking and Exploitation of Underage Victims in the European Union (EU). Situation report. Europol, 2018
- Doporučení Komise, kterým se zavádí „Praktická příručka pro příslušníky pohraniční stráže (schengenská příručka“ pro použití příslušnými orgány členských států při výkonu hraniční kontroly osob
- EMN výroční zpráva o politice v oblasti azylu a migrace 2018. Ministerstvo vnitra, 2019
- Informace týkající se nezletilých cizinců bez doprovodu v zařízeních pro výkon ústavní nebo ochranné výchovy a preventivně výchovné péče, č.j. MSMT-3839/2015-3
- Instrukce Ministerstva spravedlnosti ze dne 11. června 2010, č. j. 59/2010-MOC-J, kterou se upravuje postup justičních orgánů ve styku s cizinou ve věcech občanskoprávních a obchodněprávních
- Instrukce Ministerstva spravedlnosti, Ministerstva vnitra, Ministerstva zdravotnictví, Ministerstva školství, mládeže a tělovýchovy a Ministerstva práce a sociálních věcí ze dne 22. 12. 2015, č.j. 33/2013-OD-Org, kterou se mění Instrukce Ministerstva spravedlnosti, Ministerstva vnitra, Ministerstva zdravotnictví, Ministerstva školství, mládeže a tělovýchovy a Ministerstva práce a sociálních věcí ze dne 5. 4. 2007 č.j. 142/2007-ODS-Org, kterou se upravuje postup při výkonu soudních rozhodnutí ve věcech péče o nezletilé
- Komerční sexuální zneužívání dětí. Ministerstvo práce a sociálních věcí, 2009
- Koncepce ochrany a péče o nezletilé cizince bez doprovodu. Usnesení vlády ČR č. 646 ze dne 6. září 2012
- MACELA, M. HOVORKA, D., KRÍSTEK, A., TRUBAČOVÁ, K., ZÁRASOVÁ, Z. *Zákon o sociálně-právní ochraně dětí. Komentář. 2. vydání.* Praha: Wolters Kluwer ČR. 2019, 896 s.
- Metodická pomůcka k zákonu č. 204/2015 Sb., kterým se mění zákon č. 200/1990 Sb., o přestupcích, ve znění pozdějších předpisů, zákon č. 269/1994 Sb., o rejstříku trestů, ve znění pozdějších předpisů a některé další zákony. Ministerstvo vnitra, nedatováno
- Metodické doporučení MPSV č. 1/2016 k postupu obecních úřadů obcí s rozšířenou působností při poskytování sociálně-právní ochrany nezletilým cizincům bez doprovodu. Ministerstvo práce a sociálních věcí, 2016.
- Interní akty řízení Policie ČR ve vztahu k problematice obchodování s lidmi a problematice dětí
- Obchodování s lidmi. Příručka na pomoc obětem. Ministerstvo vnitra, 2018
- Národní strategie boje proti obchodování s lidmi v České republice na období 2016-2019
- Úmluva o právech dítěte a související dokumenty. Ministerstvo práce a sociálních věcí, 2016

Právní předpisy

- nařízení Rady (ES) č. 2201/2003 ze dne 27. listopadu 2003, o příslušnosti a uznávání a výkonu rozhodnutí ve věcech manželských a věcech rodičovské odpovědnosti, kterým se zrušuje nařízení (ES) č. 1347/2000
- směrnice Evropského parlamentu a Rady 2011/36/EU, o prevenci obchodování s lidmi, boji proti němu a o ochraně obětí, kterou se nahrazuje Rozhodnutí Rady 2002/629/SVV
- směrnice Evropského parlamentu a Rady 2011/95/EU ze dne 13. prosince 2011 o normách, které musí splňovat státní příslušníci třetích zemí nebo osoby bez státní příslušnosti, aby mohli požívat mezinárodní ochrany, o jednotném statusu pro uprchlíky nebo osoby, které mají nárok na doplňkovou ochranu, a o obsahu poskytnuté ochrany

- Úmluva o právech dítěte (sdělení federálního ministerstva zahraničních věcí č. 104/1991 Sb.)
- Úmluva o občanskoprávních aspektech mezinárodních únosů dětí (sdělení Ministerstva zahraničních věcí č. 34/1998 Sb.)
- Úmluva o pravomoci orgánů, použitelném právu, uznávání, výkonu a spolupráci ve věcech rodičovské zodpovědnosti a opatření k ochraně dětí (sdělení Ministerstva zahraničních věcí č. 141/2001 Sb. m. s.)
- Úmluva Rady Evropy o opatřeních proti obchodu s lidmi (sdělení Ministerstva zahraničních věcí č. 33/2017 Sb. m. s.)

- zákon č. 141/1961 Sb., o trestním řízení soudním
- zákon č. 553/1991 Sb., o obecní policii
- zákon č. 273/1993 Sb., o státním zastupitelství
- zákon č. 48/1997 Sb., o veřejném zdravotním pojištění
- zákon č. 325/1999 Sb., o azylu
- zákon č. 326/1999 Sb., o pobytu cizinců na území České republiky a o změně některých zákonů
- zákon č. 359/1999 Sb., o sociálně-právní ochraně dětí
- zákon č. 133/2000 Sb., o evidenci obyvatel a rodných číslech a o změně některých zákonů
- zákon č. 109/2002 Sb., o výkonu ústavní výchovy nebo ochranné výchovy ve školských zařízeních a o preventivně výchovné péči ve školských zařízeních a o změně dalších zákonů
- zákon č. 218/2003 Sb., o odpovědnosti mládeže za protiprávní činy a o soudnictví ve věcech mládeže a o změně některých zákonů
- zákon 221/2003 Sb., o dočasné ochraně cizinců
- zákon č. 500/2004 Sb., správní řád
- zákon č. 108/2006 Sb., o sociálních službách
- zákon č. 273/2008 Sb., o Policii České republiky
- zákon č. 40/2009 Sb., trestní zákoník
- zákon č. 372/2011 Sb., o zdravotních službách a podmínkách jejich poskytování
- zákon č. 89/2012 Sb., občanský zákoník
- zákon č. 91/2012 Sb., o mezinárodním právu soukromém
- zákon č. 45/2013 Sb., o obětech trestných činů
- zákon č. 292/2013 Sb., o zvláštních řízeních soudních
- zákon č. 250/2016 Sb., o odpovědnosti za přestupky a řízení o nich
- zákon č. 150/2017 Sb., o zahraniční službě a o změně některých zákonů

- vyhláška č. 473/2012 Sb., o provedení některých ustanovení zákona o sociálně-právní ochraně dětí

12. SEZNAM ZKRATEK

EMN	European Migration Network
Eurodac	European Dactyloscopy
GRETA	Group of Experts on Action against Trafficking of Human Beings
IOM	International Organization for Migration
IPOD	individuální plán ochrany dítěte
MPSV	Ministerstvo práce a sociálních věcí
OSPOD	orgán sociálně-právní ochrany dětí
SKPV	Služba kriminální policie a vyšetřování
SIS	Schengenský informační systém
ÚMPOD	Úřad pro mezinárodněprávní ochranu dětí

13. PODROBNÝ OBSAH

1.	JAKOU PROBLEMATIKU MANUÁL ŘEŠÍ?.....	2
2.	PRO KOHO JE MANUÁL URČEN?	4
3.	VÝKLAD POJMŮ.....	5
4.	STRUKTURA A KOMPETENCE ORGÁNŮ VEŘEJNÉ SPRÁVY A DALŠÍCH SUBJEKTŮ V OBLASTI ŘEŠENÍ PŘÍPADŮ OBCHODOVÁNÍ S DĚTMI.....	8
	Policie ČR.....	8
	Obecní policie.....	9
	Orgány sociálně-právní ochrany dětí.....	10
	Státní zastupitelství.....	15
	Soudy.....	16
	Zařízení pro výkon ústavní výchovy nebo ochranné výchovy.....	16
5.	POSTAVENÍ DÍTĚTE A POBYTOVÝ STATUS.....	17
	Dítě jako oběť trestného činu obchodování s lidmi.....	18
	Osoba neznámého věku.....	18
	Dítě-cizinec.....	19
6.	HLAVNÍ ZÁSADY A PRAVIDLA SPOLUPRÁCE	21
7.	DOPORUČENÉ POSTUPY	23
	Vstupní informace a její vyhodnocení.....	23
	Poskytnutí bezodkladné pomoci.....	24
	Ověřování totožnosti.....	25
	Postup Policie ČR.....	26
	Zastoupení dítěte.....	27
	Trestní řízení.....	29
	Řízení o přestupku.....	31
	Specifika v případě prostorů mezinárodních letišť.....	32
	Zajištění dítěte.....	33
	Zjišťování věku.....	34
	Umístění dítěte do vhodného výchovného prostředí.....	35
	Řízení o mezinárodní ochraně.....	38
8.	NÁSLEDNÁ PÉČE O OBĚTI TRESTNÉHO ČINU OBCHODOVÁNÍ S LIDMI.....	41
	Služby pomoci obětem trestných činů.....	41
	Soudní ochrana nezletilého cizince bez doprovodu.....	42
	Zajištění stabilního prostředí.....	43
	Repatriace dítěte.....	45
9.	OCHRANA OSOBNÍCH ÚDAJŮ A JEJICH SDÍLENÍ	47
10.	STATISTIKY.....	49
11.	LITERATURA A PRAMENY	50
	Literatura, strategické dokumenty, metodiky a instrukce.....	50
	Právní předpisy.....	50
12.	SEZNAM ZKRATEK.....	52
13.	PODROBNÝ OBSAH	53
14.	POZNÁMKY	54

14. POZNÁMKY