

Atlas těch, co mají rádi maso

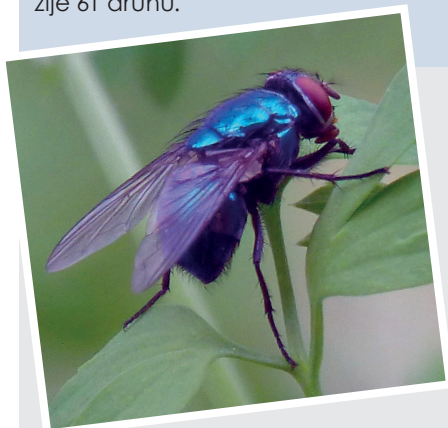
Hlavními aktéry forezní entomologie jsou, kromě tělesných pozůstatků, brouci, mouchy, zkrátka hmyz. Podívejme se, například komu můžeme poděkovat za pomoc při vyšetřování případů a tím i za snadnější odhalení pachatele.

BZUČIVKOVITÍ (CALLIPHORIDAE)

Tyto nápadně zavalité mouchy mají kovově zelený nebo modrý lesk nebo mohou být matné. U některých druhů jsou pohlaví rozdílně zbarvena. Přední strana hlavy mouchy je oranžová, zadeček a hrud' jsou štetinaté, štětiny jsou silné. Larvy jsou bílé nebo světle žluté, vpředu velmi zúžené a vzadu tupě uťaté. Kolem těla mají pásy drobných trnů.

ZPŮSOB ŽIVOTA: Bzučivky kladou vajíčka na zdechliny, trus a maso, přenášejí choroby. Larvy některých druhů jsou dravé a loví vajíčka a larvy mravenců, termitů i jiného hmyzu nebo vysávají krev ptačím holátkům. Některé bzučivky se používají také v chirurgii při odstraňování mrtvých tkání v nehojících se ranách. Tento způsob léčby zachránil mnoho životů ve vojenských lazaretech.

VÝSKYT: Výskyt celosvětový, na květech, na rostlinstvu i na zdechlinách, velmi je přitahuje vařená i syrová potrava, proto jsou nepříjemné v domě. V ČR žije 61 druhů.



Bzučivka obecná (Calliphora vicina)

Nápadná kovovým leskem a bzučivým zvukem, od příbuzných se liší červenožlutými, černě ochlupenými lícemi. Vyskytuje se na pastvinách, v lesích, vniká i do lidských obydlí, larvy znehodnocují potraviny, například maso. Ve městech klade vajíčka do zdechlin holubů, potkanů a myší.

KOŽOJEDOVITÍ (DERMESTIDAE)

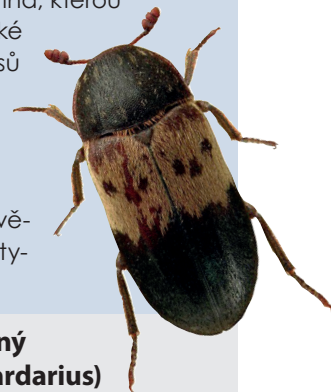
Někdy se jim přezdívá muzejní brouci, protože škodí ve sbírkách, ale i ve skladech potravin – sušeného masa, kožešin či textilu. Mají protáhlé nebo kulaté tělo, obvykle nenápadně hnědé nebo černé zbarvené se vzory ze světlejších šupinek. Hlava bývá skoro skrytá pod štítem. Mramorované vzory tvoří různé šupinky.

ZPŮSOB ŽIVOTA: Samičky kladou vajíčka na místa s vhodnou potravou. Chlupaté mrchožravé larvy se krmí nejrozličnější odumřelou organickou hmotou, která obsahuje keratin, což je bílkovina, kterou produkuje lidské tělo pro růst vlasů nehtů a svrchní části pokožky.

VÝSKYT: Celosvětový, v ČR žije čtyřicet druhů.

Kožojed obecný (Dermestes lardarius)

Častý škůdce zásob a kožešin, přední část krovek je zdobena světlými chloupky.



MRŠNÍKOVITÍ (HISTERIDAE)

Tito brouci s rýhovanými či tečkovanými krovkami jsou kulatí nebo ovální, většinou s vyklenutým profilem, jen druhy žijící pod kůrou jsou ploché. V anglicky mluvících zemích se jim říká clown beetle, protože jejich zadní zploštělé nohy připomínají rozevláté kalhoty klaunů. Hlavu můžou zatáhnout pod štít. Mají zalomená tykadla s malou paličkou na konci, velká zakřivená kusadla. Krovky nekryjí celý zadeček. Larvy jsou protáhlé s hranatou hlavou.

ZPŮSOB ŽIVOTA: Vajíčka kladou do zdechlin, trusu a tlejících rostlinných látek. Larvy i dospělí požírají jiný hmyz, hlavně muší strusky a broučí ponravy.

VÝSKYT: Celosvětový, v trusu, zdechlinách nebo opadance či pod kůrou. Vyhledávají i chodbičky dřevokazného hmyzu, kolonie mravenců i termitů nebo ptačí hnízda. V ČR žije asi 90 druhů.

Mršník zdechlinový (Carcinops pucilo)

Černý, silně lesklý brouk, žije v tlejících rostlinách, živočišných či netopýřím guánu.



MRCHOŽROUTOVITÍ (SILPHIDAE)

Mnohé druhy těchto plochých brouků s měkkým tělem mají hnědou nebo černou barvu, často s jasně žlutými, červenými nebo oranžovými kresbami. Krovky některých druhů jsou zkrácené, takže jsou vidět poslední články zadečku. Larvy jsou ploché, protáhlé s malou hlavou a širokým štítem.

ZPŮSOB ŽIVOTA: Dospělci a larvy jsou mrchožrouti, požívají tlející živočišný i rostlinný materiál. Hrobaříci rodu *Necrophorus* zahrabávají těla malých živočichů a kladou na ně vajíčka. Některé druhy dokonce krmí larvy vyvrhnutými částmi zdechlin.

VÝSKYT: Celosvětový, hlavně na severní polokouli, všude poblíž zdechlin, trusu nebo tlejících hub. V ČR žije asi 30 druhů.

Hrobařík obecný (*Necrophorus vespillo*)

Velký 12–22 mm, poněkud zkrácené krovky se dvěma tmavě žlutými příčnými pruhy. Hojný v lesích i otevřené krajině. Hrobařík je známý svou intenzivní péčí o potomstvo, sameček hledá zdechliny zvířat a pomocí feromonů k nim láká samičku. Ze zbytků zdechliny oba společně vytvoří kuličku a zahrabou ji do dutiny v zemi, poté před vchod do podzemí samička naklade vajíčka. Po vylíhnutí se larvy přesunují ke kuličce, kde je matka krmí přímo do úst, a to až do doby posledního stadia, kdy jsou larvy schopny samostatně přijímat potravu.

**MASAŘKOVITÍ (SARCOPHAGIDAE)**

Tyto mouchy jsou stříbrnošedé nebo černé. Hruď je podélně pruhovaná a zadeček vypadá jako šachovaný nebo mramorovaný.

ZPŮSOB ŽIVOTA: Odborné i české jméno naznačují, že tyto mouchy kladou larvy na maso, do tělních dutin i do ran obratlovců včetně člověka. Samičky rodí larvy prvního stadia – kladou je nebo pouštějí za letu, někdy ještě larvám na těle zůstává vaječný obal. Některé larvy se

živí zdechlinami, kdežto jiné parazitují na hmyzu, plížích nebo jiných bezobratlých.

VÝSKYT: Celosvětový, zvláště na severní polokouli; nejrůznější prostředí včetně okolí člověka. V ČR žije asi 120 druhů čeledi.

Masařka obecná (*Sarcophaga carnaria*)

Podobná mouše domácí, ale je větší, dorůstá 15 až 20 mm. Má podélně černošedě pruhovanou hruď a kostkovaný zadeček připomínající šachovnici. Její zbarvení může přecházet až do kovově modré. Nohy jsou silné a dlouhé, oči červené.



Foto na dvoustraně Wikimedia



Dvoustranu připravila Zuzana Taucová