



MINISTERSTVO VNITRA  
ČESKÉ REPUBLIKY

# VYHODNOCENÍ RESORTNÍHO AKČNÍHO PLÁNU BEZPEČNOSTI A PLYNULOSTI SILNIČNÍHO PROVOZU ZA ROK 2015



Odbor bezpečnostní politiky a prevence kriminality  
Praha 2016

## Obsah

I Úvod.....	3
II. Plnění hlavních ukazatelů Národní strategie bezpečnosti silničního provozu .....	5
III. Plnění dílčích opatření.....	6
IV. Vyhodnocení jednotlivých opatření Resortního akčního plánu bezpečnosti a plynulosti silničního provozu v roce 2015 .....	8
A. Opatření K - komunikace .....	8
B. Opatření V – vozidlo .....	13
C. Opatření Ú – účastník .....	16
1. Alkohol, návykové látky .....	16
2. Rychlost.....	27
3. Zadržné systémy.....	31
4. Chodci .....	35
5. Cyklisté.....	40
6. Motocyklisté.....	44
7. Agresivní jízda .....	46
D Organizační a legislativní opatření.....	48
E. Resortní opatření.....	49
V. Závěr.....	55

## Obsah přílohy

I Nehody a jejich následky od roku 1990 (přehled)	
II. Plnění dílčích cílů – grafy (č. 3 – 21b)	

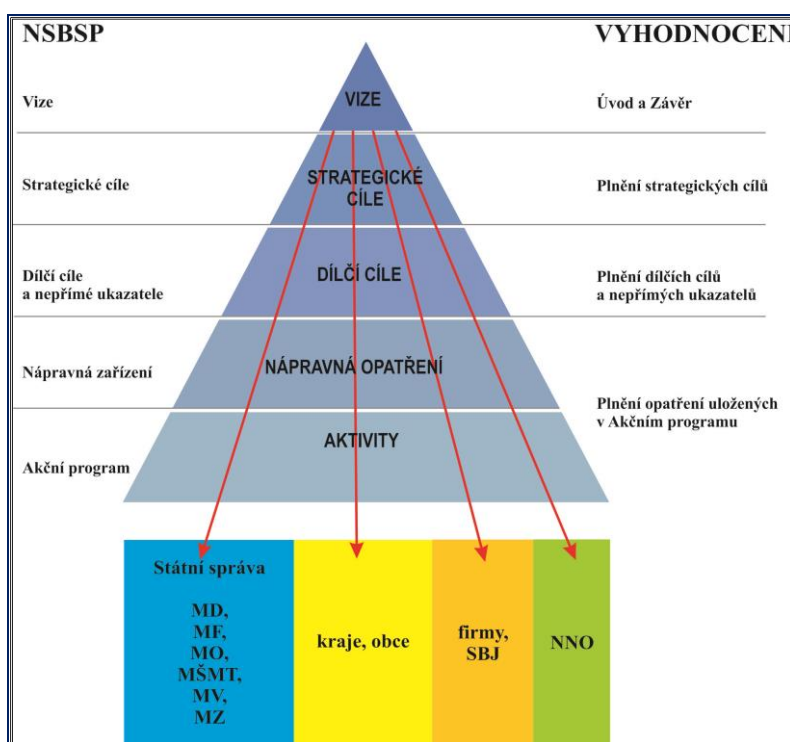
## I Úvod

Vláda České republiky svým usnesením č. 599 ze dne 10. srpna 2011 schválila Národní strategii bezpečnosti silničního provozu do roku 2020 (celé znění <http://www.ibesip.cz>).

Základním ukazatelem pro evropské porovnání bude i nadále počet usmrcených na 1 milion obyvatel. Podle deklarovaného evropského cíle by se měl počet usmrcených snížit o polovinu, tzn. na cca 35 usmrcených osob na milion obyvatel v roce 2020.

Strategickým cílem Národní strategie je snížit do roku 2020 počet usmrcených v silničním provozu na úroveň průměru zemí EU, tj. v podmínkách České republiky by se jednalo o snížení o 60 % usmrcených osob oproti roku 2009, tj. na 360 osob (meziroční pokles cca 8 %). Současně je cílem snížit počet těžce zraněných o 40 % osob oproti roku 2009, tj. na 2.122 osob (meziroční pokles cca 4 %).

Provázanost mezi věcným obsahem Národní strategie bezpečnosti silničního provozu 2020 a vyhodnocením jejího plnění je znázorněna na níže uvedeném obrázku:



Obr. 1: Struktura NSBSP 2020  
Zdroj: Centrum dopravního výzkumu

Kromě základních ukazatelů (celkový počet usmrcených a těžce zraněných osob při dopravních nehodách) jsou sledovány i dílčí cíle, a to počet usmrcených a těžce zraněných osob u jednotlivých rizikových kategorií (chodci, cyklisté, nepřiměřená rychlost, řízení pod vlivem alkoholu a jiných návykových látek...) a tzv. nepřímé ukazatele. Ty slouží k posouzení, zda je dosažený aktuální stav výsledkem skutečných změn v silničním provozu nebo jen náhodným či jiným způsobem podmíněným jevem či statistickou odchylkou. V případě resortu Ministerstva vnitra se jedná o sledování efektivity opatření směřujících ke snížení počtu řidičů pod vlivem alkoholu či jiných návykových látek v provozu.

Nápravná opatření jsou pak rozdělena do tří oblastí<sup>1</sup>:

- **bezpečná komunikace** (opatření „K“)
- **bezpečné vozidlo** (opatření „V“) a
- **bezpečné chování účastníků silničního provozu** (opatření „Ú“).

K realizaci opatření v gesci Ministerstva vnitra připravilo ministerstvo ve spolupráci s Policií ČR **Resortní akční plán bezpečnosti a plynulosti silničního provozu**. Kromě specifikace opatření „K“, „V“ a „Ú“ byla doplněna opatření „R“ (resortní), která převážně specifikují předpoklady pro realizaci opatření Národní strategie.

Resortní akční plán bezpečnosti a plynulosti silničního provozu je každoročně vyhodnocován. Jak resortní plán, tak vyhodnocení za uplynulé období jsou zveřejňovány na internetových stránkách Ministerstva vnitra<sup>2</sup>. O vyhodnocení plnění opatření uvedených v Národní Strategii bezpečnosti silničního provozu a prioritách pro další kalendářní rok je každoročně informována vláda České republiky (zajišťuje Ministerstvo dopravy).

---

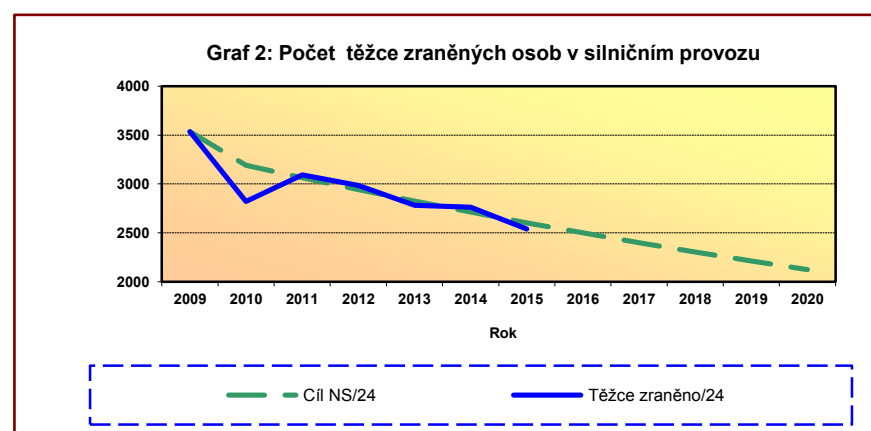
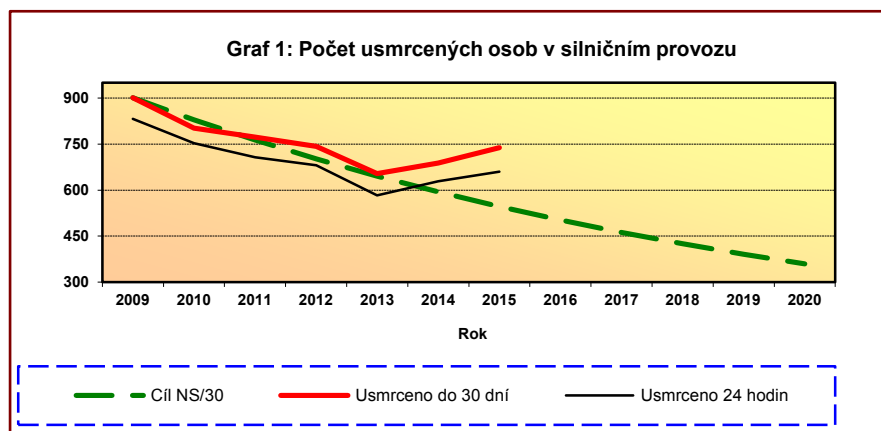
<sup>1</sup> V kpt. IV jsou vyznačena v šedém rámečku.

<sup>2</sup> <http://www.mvcr.cz/clanek/bezpecnost-silnicniho-provozu.aspx?q=Y2hudW09NA%3d%3d>

## II. Plnění hlavních ukazatelů Národní strategie bezpečnosti silničního provozu

### Předpokládaný vývoj počtu usmrcených a těžce zraněných do roku 2020

Rok	2002	2003	2004	2005	2006	2007	2008	2009	2010	2011	2012	2013	2014	2015	2016	2017	2018	2019	2020
Usmrceno do 30 dnů	1431	1447	1382	1286	1063	1222	1076	901	802	773	742	654	688	738					360
Usmrceno do 24 h	1314	1319	1215	1127	956	1123	992	832	753	707	681	583	629	660					332
Těžce zraněno	5492	5253	4878	4396	3990	3960	3809	3536	2823	3092	2986	2782	2762	2540					2122



Pozn.: Meziroční cíl je stanoven předpokládanou lineární funkcí poklesu usmrcených osob v silničním provozu do 30ti dnů.

I když je **počet usmrcených osob třetí nejnižší od roku 1990**, (nejméně osob do 30 dnů po dopravní nehodě bylo usmrceno v roce 2013 – 654 osob), **meziročního cíle Národní strategie** (maximálně 546 usmrcených osob do 30 dnů po dopravní nehodě), **se dosáhnout nepodařilo**. Oproti roku 2014 počet usmrcených stoupl o 50 osob.

**Počet těžce zraněných osob byl v roce 2015 nejnižší od roku 1990**. Zde se meziroční cíl Národní strategie naplnit podařilo. Oproti roku 2014 poklesl počet těžce zraněných o 222 osob.

### III. Plnění dílčích opatření

#### Očekávané snížení počtu usmrcených a těžce zraněných osob u vybraných kategorií do roku 2020 – přímé ukazatele podle Národní strategie BESIP

Prioritní oblast	Očekávané snížení počtu usmrcených osob: alespoň	Očekávané snížení počtu těžce zraněných osob: alespoň
děti	7	70
chodci	78	240
cyklisté	35	150
motocyklisté	45	180
mladí a začínající řidiči	70	150
stárnoucí populace	25	50
alkohol a jiné návykové látky	40	150
nepřiměřená rychlost	140	310
agresivní způsob jízdy	60	100
celkem	500	1400

+	<p><b>Cíl Národní strategie je naplňován u:</b></p> <ul style="list-style-type: none"><li>- celkového počtu těžce zraněných osob (- 63 osob oproti cíli – viz graf 2);</li><li>- těžce zraněných dětí (- 23 osob oproti cíli – viz Příloha, graf 3);</li><li>- těžce zraněných chodců (- 6 osob oproti cíli – viz Příloha, graf 6);</li><li>- těžce zraněných motocyklistů (- 4 osoby oproti cíli – viz Příloha, graf 10);</li><li>- těžce zraněných mladých a začínajících řidičů (- 206 osob oproti cíli – viz Příloha, graf 12);</li><li>- u usmrcených z dopravních nehod pod vlivem alkoholu a jiných návykových látek (- 31 osob oproti cíli – viz Příloha, graf 15); nutno však podotknout, že počet usmrcených osob z těchto nehod od roku 2012 stoupá. Počet usmrcených osob z dopravních nehod pod vlivem jiné návykové látky meziročně stoupl na dvojnásobek;</li><li>- těžce zraněných z dopravních nehod pod vlivem alkoholu a jiných návykových látek (- 8 osob oproti cíli – viz Příloha, graf 16);</li><li>- usmrcených osob z rychlostních dopravních nehod (- 48 osob oproti cíli v 17);</li><li>- těžce zraněných osob z rychlostních dopravních nehod (- 287 osob oproti cíli – viz Příloha, graf 18);</li><li>- těžce zraněných osob z dopravních nehod zaviněných agresivní jízdou (o 90 osob méně oproti cíli – viz Příloha, graf 20).</li></ul>
---	---

-	<p><b>Cíl Národní strategie není naplňován u:</b></p> <ul style="list-style-type: none"><li>- celkového počtu usmrcených osob v silničním provozu (+ 50 osob – viz graf 1);</li><li>- usmrcených dětí (+ 7 osob oproti cíli – viz Příloha, graf 3);</li><li>- usmrcených chodců (+ 23 osob oproti cíli – viz Příloha, graf 5);</li><li>- u usmrcených (+ 20 osob oproti cíli – viz Příloha, graf 7) a těžce zraněných cyklistů (+ 55 osob oproti cíli – viz Příloha, graf 8);</li></ul>
---	---

	<ul style="list-style-type: none"><li>- usmrcených motocyklistů (+ 31 osob oproti cíli – viz Příloha, graf 9);</li><li>- usmrcených mladých a začínajících řidičů (+ 6 osob oproti cíli – viz Příloha, graf 11);</li><li>- usmrcených (+ 14 osob oproti cíli – viz Příloha, graf 13) a těžce zraněných osob nad 65 let (+ 16 osob oproti cíli v 14);</li><li>- usmrcených z dopravních nehod zaviněných agresivní jízdou (+ 47 osob oproti cíli v 19);</li><li>- počtu zjištěných jízd pod vlivem alkoholu a jízd pod vlivem jiných návykových látek k počtu kontrolovaných vozidel při dohledu – viz Příloha, graf 21a,b).</li></ul>
--	---

## IV. Vyhodnocení jednotlivých opatření Resortního akčního plánu bezpečnosti a plynulosti silničního provozu v roce 2015

### A. Opatření K - komunikace

K 1.3.1	<p>Do konce roku 2015 vyškolit minimálně 96 odborníků dopravně inženýrských úseků Policie ČR pro provádění bezpečnostních inspekcí, případně bezpečnostních auditů (po 1 na každém krajském ředitelství policie a po 1 z každého dopravního inspektorátu).</p> <p>Z toho</p> <ul style="list-style-type: none"><li>• do konce roku 2013: 50</li><li>• v roce 2014: 30</li><li>• v roce 2015: 16</li></ul>
---------	---

Do konce roku 2015 bylo vyškoleno celkem 15 odborníků dopravně inženýrských úseků Policie ČR pro provádění bezpečnostních inspekcí, případně bezpečnostních auditů. Do nové koncepce vzdělávání pro službu dopravní policie byl zahrnut i kurz pro dopravní inženýry - auditory.

Součinnost při realizaci K 1.1	<p>Postupné uplatnění nástrojů směrnice (hodnocení dopadu na bezpečnost, bezpečnostní inspekce, odstraňování nehodových lokalit na silnicích I. a II. tříd a základní komunikační síti měst a obcí. (podklady pro vyhodnocení)</p> <ol style="list-style-type: none"><li>1. Počet bezpečnostních inspekcí pozemních komunikací</li><li>2. Počet podnětů Policie ČR na odstranění rizikových lokalit</li></ol>
--------------------------------	---

V roce 2015 provedla Policie ČR 1 bezpečnostní inspekci podle zákona č. 13/1997 Sb., o pozemních komunikacích, ve znění pozdějších předpisů, a to v Jihočeském kraji.



Foto: Policie ČR



Kromě inspekci podle zákona 13/1997 Sb., provádí Policie ČR především **inspekce míst, kde došlo ke smrtelným dopravním nehodám:**

	Počet provedených inspekci celkem	z toho na silnicích TEN-T	na ostatních silnicích I. třídy	II. třídy	III. třídy	Místní komunikace
Praha	23	0	0	0	0	23
Středočeský	94	13	28	28	18	7
Jihočeský	58	0	23	16	10	9
Plzeňský	45	2	18	17	3	5
Ústecký	37	0	15	8	8	6
Královéhradecký	34	0	22	2	4	6
Jihomoravský	69	14	18	22	7	8
Moravskoslezský	47	5	19	5	11	7
Olomoucký	42	2	12	14	8	6
Zlínský	36	0	13	8	9	6
Vysočina	34	2	9	13	10	0
Pardubický	40	1	18	11	7	3
Liberecký	23	5	6	2	6	4
Karlovarský	22	7	7	4	3	1
Celkem ČR	604	51	208	150	104	91

### Rizikové lokality – počet podnětů Policie ČR k odstranění rizikových míst

	Počet podnětů k odstranění rizikových míst celkem	z toho na silnicích TEN-T	na ostatních silnicích I. třídy	II. třídy	III. třídy	Místní komunikace
Praha	0	2	0	0	35	0
Středočeský	6	9	27	22	20	6
Jihočeský	0	29	15	5	16	0
Plzeňský	0	23	23	5	10	0
Ústecký	0	35	41	34	59	0
Královéhradecký	0	36	3	0	1	0
Jihomoravský	3	22	10	5	6	3
Moravskoslezský	3	4	7	3	12	3
Olomoucký	0	6	10	9	5	0
Zlínský	0	4	3	3	6	0
Vysočina	0	12	16	5	4	0
Pardubický	1	18	17	19	31	1
Liberecký	4	14	4	15	10	4
Karlovarský	1	1	3	2	4	1
Celkem ČR	18	215	179	127	219	18

K 5.2	Provádět kontrolu křižovatek pozemních komunikací, zejména v místech dopravních nehod se smrtelným následkem.
-------	---

	Počet křižovatek podrobených kontrole celkem	z toho dálnice a rychlostní komunikace	z toho silnice I. třídy	z toho silnice II. třídy	z toho silnice III. třídy	z toho místní komunikace
Praha	134	0	0	0	0	0
Středočeský	288	5	22	75	72	114
Jihočeský	52	0	15	12	7	18
Plzeňský	74	0	12	16	26	20
Ústecký	315	0	35	54	80	146
Královéhradecký	114	0	24	19	30	41
Jihomoravský	248	0	20	54	48	126
Moravskoslezský	115	1	6	19	25	64
Olomoucký	55	0	7	11	17	20
Zlínský	22	0	0	0	2	20
Vysočina	158	4	33	55	31	35
Pardubický	278	0	33	56	78	111
Liberecký	48	0	5	3	22	18
Karlovarský	122	22	44	9	14	33
Celkem ČR	2023	32	256	383	452	900

K 7.5	Provádět kontrolu křížení železničního přejezdu a pozemní komunikace
-------	--

	Počet kontrol celkem	z toho silnice I. třídy	z toho silnice II. třídy	z toho silnice III. třídy	z toho místní komunikace	Počet podnětů k odstranění nedostatků
Praha	0	0	0	0	0	0
Středočeský	38	0	6	15	17	8
Jihočeský	0	0	0	0	0	0
Plzeňský	23	0	8	15	0	2
Ústecký	0	0	0	0	0	0
Královéhradecký	0	0	0	0	0	0
Jihomoravský	65	2	7	14	42	18
Moravskoslezský	1	1	0	0	0	0
Olomoucký	1	0	0	0	1	0
Zlínský	0	0	0	0	0	0
Vysočina	0	0	0	0	0	0
Pardubický	2	1	0	0	1	0
Liberecký	58	2	5	20	31	13
Karlovarský	0	0	0	0	0	0
Celkem ČR	188	6	26	64	92	41

### Dopravní nehody na železničních přejezdech za rok 2015<sup>3</sup>

Počet střetnutí na železničních přejezdech od roku 2010 postupně klesá. V roce 2015 se na železničních přejezdech událo celkem **164 střetnutí, což je nejnižší počet nehod od roku 2003**. Při nehodách na železničních přejezdech **zahynulo v minulém roce 32 lidí**, tedy o čtvrtinu méně než v roce 2014. V porovnání s předchozími lety však **došlo k nárůstu počtu zraněných** při těchto nehodách, kterých bylo v minulém roce celkem **142**, což je o 84 % více v porovnání s rokem 2014.

Velký podíl na těchto statistikách mají střetnutí osobních vlaků s nákladními vozidly, tedy nehody s větším počtem zraněných (Obrataň – 12, Velké Pavlovice – 19, Šluknov – 19). Nehodou s nejvyšším počtem zraněných bylo v roce 2015 střetnutí na železničním přejezdu ve Studénce, kde se zranilo celkem 22 osob.

Způsob zabezpečení	Počet střetnutí	Usmrcených osob	zraněno
Světelná signalizace se závorami	27	11	27
Světelná signalizace bez závor	72	13	88
Dopravní značení – výstražný kříž	69	8	20
Mechanické závory	1	0	0

Oproti roku 2014 Policie ČR více než zdvojnásobila počet kontrol železničních přejezdů. V roce 2015 zjistila služba dopravní policie při dohledu na železničních přejezdech 1922 přestupků (tj. o 216 přestupků více než v roce 2014). Nejvíce přestupků zjistila Policie ČR ve Středočeském a Ústeckém kraji.<sup>4</sup>

<sup>3</sup> Zdroj Drážní inspekce: [www.dicr.cz](http://www.dicr.cz)

<sup>4</sup> Zdroj: Přehled o činnosti dopravní služby za rok 2015

K 8.8	Počet vytipovaných úseků pozemních komunikací pro instalaci proměnného dopravního značení (dálnice, rychlostní komunikace, ostatní pozemní komunikace)
-------	--

	Byl vznesen požadavek na vytipování vhodných úseků pro osazení proměnného dopravního zařízení ANO-NE	Počet nově vytipovaných úseků dálnic	Počet nově vytipovaných úseků rychlostních komunikací	Počet nově vytipovaných úseků na jiných komunikacích
Praha	NE	0	0	
Středočeský	NE	0	0	
Jihočeský	NE	0	0	
Plzeňský	NE	0	0	I/26 staničení km 0,0 - 4,5; MUK II/605 - MUK III/18019a; I/27 staničení km 133,7 - 142,5; MUK Plzeň, ul. Dobřanská - Vysoká
Ústecký	NE	0	0	
Královéhradecký	NE	0	0	
Jihomoravský	NE	0	0	
Moravskoslezský	NE	0	0	
Olomoucký	NE	0	0	
Zlínský	NE	0	0	
Vysočina	NE	0	0	
Pardubický	NE	0	0	
Liberecký	NE	0	0	silnice I. třídy č. 9 v k.ú. Dubá, okres ČL - realizace 2016, silnice I. třídy č. 13 v k.ú. Prácheň, okres ČL - realizace 2016, silnice II. třídy č. 268, v k.ú. Bohatice, okres ČL,
Karlovarský	NE	0	0	
Celkem ČR	NE	0	0	

K 8.10	Modernizace telefonních center tísňového volání pro příjem a zpracování tísňového volání e-Call dle harmonogramu (do roku 2020) <i>Dílčí opatření: Zpracování harmonogramu postupného vybavení jednotlivých center a jejich napojení do JSDI (s termíny a finančními nároky). Termín: do konce roku 2013</i>
--------	---

Původní termín zavedení byl stanoven na 1. 1. 2009, opakovaně docházelo k posunu data zahájení poskytování služby. Z Rozhodnutí č. 585/2014/EU vyplývá povinnost členských států zavést na svém území nezbytnou infrastrukturu center tísňového volání nejpozději do 1. října 2017.

V roce 2016 bude realizována veřejná zakázka na úpravu technologií systému Telefonních center tísňového volání 112.

Proces zavedení harmonizované celoevropské tísňové služby byl závislý na přijetí legislativních předpisů Evropské unie, z nichž poslední, Nařízení Evropského parlamentu a Rady (EU) 2015/758, bylo přijato až v roce 2015.

Právní rámec pro zavedení harmonizované celoevropské tísňové služby představují následující legislativní předpisy Evropské unie:

- Nařízení Evropského parlamentu a Rady (EU) 2015/758 ze dne 29. dubna 2015, o požadavcích na schválení typu pro zavedení palubního systému e-Call využívajícího linku tísňového volání 112 a o změně směrnice 2007/46/ES,
- Rozhodnutí Evropského parlamentu a Rady č. 585/2014/EU ze dne 15. května 2014, o zavedení interoperabilní služby e-Call v celé EU,
- Nařízení Komise v přenesené pravomoci (EU) č. 305/2013 ze dne 26. listopadu 2012, kterým se doplňuje směrnice Evropského parlamentu a Rady 2010/40/EU, pokud jde harmonizované poskytování interoperabilní služby e-Call v celé Unii.

K 8.11	Napojení informace e-Call do systému Jednotného systému dopravních informací ( <i>Termín: do konce roku 2020</i> )
--------	--

Vytvoření napojení na JSDI bude součástí veřejné zakázky na úpravu technologií systému telefonních center tísňového volání 112 realizované v roce 2016.

## B. Opatření V – vozidlo

V 1.1.1	Zajištění intenzivních silničních technických kontrol, především nákladních vozidel.
---------	--

### Výsledky technických silničních kontrol v roce 2015

	Počet kontrol užitkových vozidel	Z toho počet zjištěných závad v technickém stavu nákladních vozidel	Tj. %	Z toho počet zjištěných závad v technickém stavu autobusů	Tj. %
Praha	2711	149	5,5	18	0,7
Středočeský	7333	619	8,4	12	0,2
Jihočeský	1739	356	20,5	7	0,4
Plzeňský	8699	1370	15,7	5	0,1
Ústecký	9263	1128	12,2	16	0,2
Královéhradecký	538	141	26,2	3	0,6
Jihomoravský	3519	1160	33,0	13	0,4
Moravskoslezský	7197	1277	17,7	22	0,3
Olomoucký	4378	1109	25,3	5	0,1
Zlínský	1550	576	37,2	9	0,6
Vysočina	1098	475	43,3	7	0,6
Pardubický	1061	85	8,0	0	0,0
Liberecký	1805	345	19,1	3	0,2
Karlovarský	1941	614	31,6	21	1,1
<b>Celkem ČR</b>	<b>52832</b>	<b>9404</b>	<b>Ø 21,7</b>	<b>141</b>	<b>Ø 0,4</b>

V roce 2015 se zlepšil průměrný procentuální podíl zjištěných závad u autobusů (o 2 %). Technický stav nákladních vozidel je však stále na špatné úrovni. Největší procentuální podíl technických závad u nákladních vozidel byl zjištěn ve Zlínském kraji, na Vysočině, v Jihomoravském a Karlovarském kraji.



Z důvodu technické závady vozidla bylo v roce 2015 zaviněno 461 nehod, při kterých byly 2 osoby usmrceny.

Ve Zlínském kraji byl realizován projekt "Řidiči máte přezuto" - celokrajský preventivní projekt zaměřený na kontrolu hloubky dezénu u zimních pneumatik (spolupráce s krajským koordinátorem BESIP + fy Best Drive).

#### Legislativní opatření

Ke zlepšení situace v oblasti technického stavu provozovaných vozidel byla přijata novela zákona č. 361/2000 Sb., o silničním provozu, ve znění pozdějších předpisů (zákon 48/2016 Sb.) týkající se zadržení osvědčení o registraci vozidel. Zjistí-li Policie ČR při silniční kontrole technického stavu vozidla nebezpečnou závadu, která významně zvyšuje ohrožení bezpečnosti provozu na pozemních komunikacích nebo nepříznivé působení na životní prostředí. Návrh se týká i vozidel po vážné dopravní nehodě, která podle současné právní úpravy nemusí po opravě podstoupit přezkoumávání technického stavu ve stanici technické kontroly, pokud dosavadní platnost jejich silniční kontroly neskončila.

V 1.1.2	V případě vozidel, u nichž byla shledána závažná závada technického stavu bezprostředně po úspěšně provedené prohlídce v STK nebo v takové době po provedení technické kontroly, kdy je zřejmé, že závada existovala již při této kontrole, předá Policie podnět k dalším opatřením vůči STK MD.
---------	--

Od roku 2014 využívá Policie ČR v rámci silniční technické kontroly kromě jiného i možnost zaslat vozidla s podezřením na vážnou nebo nebezpečnou závadu na kontrolu do STK. V roce

2015 využila Policie ČR nového ustanovení § 6a zákona č. 361/2000 Sb., o silničním provozu, celkem v 58 případech, z toho 38 vozidel bylo technicky nezpůsobilých.

Z důvodů vysokého počtu zjištěných závad u nákladních vozidel předává v posledních letech Policie ČR Ministerstvu dopravy podněty k zahájení správního řízení v těch případech, kdy se při silniční technické kontrole zjistí jednoznačné pochybení stanice technické kontroly či konkrétních kontrolních techniků. Policie ČR zaslala Ministerstvu dopravy v roce 2015 celkem 14 podnětů týkajících se výkonu činnosti kontrolních techniků STK.

Zákonem č. 56/2001 Sb., o podmínkách provozu na pozemních komunikacích, ve znění zákona č. 239/2013 Sb., byly s účinností od ledna 2015 zpřísněny povinnosti provozovatele stanice technické kontroly, kontrolního technika i podmínky výkonu jejich činnosti. Zpřísnila se i kontrolní a sankční ustanovení.

V1.2	Zajištění dohledu Policie ČR podle zákona 111/1994 Sb., o silniční dopravě, ve znění pozdějších předpisů (vybavení vozidla doklady předepsanými tímto zákonem, označení vozidla, dodržování doby řízení vozidla, bezpečnostních přestávek a doby odpočinku řidičů ad.).
------	---

### Výsledky kontrol Policie ČR podle zákona o silniční dopravě v roce 2015

	Počet zkontrolovaných řidičů vozidel přepravy osob	Z toho počet zjištěných závad	Tj. %	Počet zkontrolovaných řidičů vozidel nákladní dopravy	Z toho počet zjištěných závad	Tj. %	Počet zkontrolovaných vozidel podle dohody ADR	Z toho počet zjištěných závad	Tj. %
Praha	1502	582	38,7	3162	625	19,8	17	2	11,8
Středočeský	272	47	17,3	6467	796	12,3	256	12	4,7
Jihočeský	135	25	18,5	4402	987	22,4	50	7	14,0
Plzeňský	54	14	25,9	6494	968	14,9	116	5	4,3
Ústecký	117	25	21,4	7931	1672	21,1	115	9	7,8
Královéhradecký	46	8	17,4	1523	208	13,7	27	3	11,1
Jihomoravský	220	42	19,1	7668	1126	14,7	376	40	10,6
Moravskoslezský	187	20	10,7	6172	799	12,9	147	25	17,0
Olomoucký	51	10	19,6	2685	227	8,5	16	1	6,3
Zlínský	22	3	13,6	1772	135	7,6	313	11	3,5
Vysočina	59	4	6,8	3842	354	9,2	71	9	12,7
Pardubický	13	1	7,7	1338	176	13,2	12	1	8,3
Liberecký	24	1	4,2	1539	166	10,8	51	4	7,8
Karlovarský	53	16	30,2	1285	371	28,9	38	7	18,4
<b>Celkem ČR</b>	<b>2755</b>	<b>798</b>	<b>Ø 17,9</b>	<b>56280</b>	<b>8610</b>	<b>Ø 15</b>	<b>1605</b>	<b>136</b>	<b>Ø 9,9</b>

V roce 2015 se výrazným způsobem snížil počet zjištěných závad z kontrol řidičů vozidel přepravy osob (o 70 %; nejvíce závad bylo zjištěno v Praze a v Karlovarském kraji) i řidičů vozidel nákladní dopravy (o 56 %; nejvíce závad bylo zjištěno v Karlovarském kraji).

## C. Opatření Ú – účastník

### 1. Alkohol, návykové látky

Ú 3.1.	Preventivně informační aktivity zaměřené na nebezpečí plynoucí z užívání alkoholu aj. návykových látek pro účastníky provozu na pozemních komunikacích, zejména řidiče
--------	--

Preventivně informační aktivity zaměřené na nebezpečí plynoucí z užívání alkoholu a návykových látek byly uskutečňovány Policií ČR formou celostátních, regionálních či lokálních akcí. Dle možností byly preventivní akce spojeny s dohledem. Na některých akcích si účastníci mohli vyzkoušet pohyb či jízdu v tzv. speciálních 3D brýlích, které simulují vnímání pod vlivem alkoholu či drog.



Foto: *Policie ČR*

**Celostátní kampaň** nazvaná „**Řídím, piju nealko pivo**“ byla Policií ČR realizována ve spolupráci s Českým svazem pivovarů a sladoven. Cílem projektu bylo informovat řidiče o rizicích spojených s řízením vozidla po požití alkoholu a tím přispět ke snížení počtu dopravních nehod zaviněných pod vlivem alkoholu. Akce byla realizována minimálně 3 x v průběhu roku a byla situována zejména na období Velikonoc, letních prázdnin a Vánoc, kdy stoupá riziko řízení pod vlivem alkoholu. Kampaň byla propojena s dopravně bezpečnostními akcemi Policie ČR, včetně dopravně bezpečnostní akce TISPOL speciálně zaměřené na alkohol a návykové látky.

**Krajská ředitelství Policie ČR** organizovala v rámci své preventivní činnosti řadu informačních aktivit, jejichž cílovými skupinami byli řidiči motorových vozidel, cyklisté i chodci, a to především formou besed a přednášek. Policie ČR se zaměřila zejména na právní důsledky řízení vozidla pod vlivem alkoholu a způsobilost řídit vozidlo. Pozornost byla věnována i jiným návykovým látkám a účinkům některých léků na pozornost a řízení vozidla. Při přednáškách a besedách využívali policisté DVD zaměřená na bezpečnost silničního provozu („Ruce na volant“, „Žena za volantem“, „Senior v dopravě“, „Auto je zbraň“) a další materiály. Osvěta probíhala i prostřednictvím webových stránek [www.policie.cz](http://www.policie.cz), pracovníci oddělení tisku a prevence krajských ředitelství informovali média a veřejnost o dopravních nehodách či zjištění řidičů, kteří řídili pod vlivem alkoholu či drog a následcích tohoto jednání, včetně trestní odpovědnosti.

Dožij se dvaceti – akce Krajského ředitelství Policie ČR Středočeského kraje ve spolupráci s Nadačním fondem Kolečko, které se zúčastnili zástupci Policie ČR, HZS a ZZS. Obsahem projektu bylo seznámení studentů s různými úskalími adrenalinových sportů a rovněž pohybu v silničním provozu. Akce probíhala v září a říjnu 2015 na školách v Benešově, Kolíně, Mladé Boleslavi a v Kutné Hoře. Kromě teorie o prevenci a následcích úrazů si studenti měli možnost popovídat s panem Tomášem Beranem, fotografem a zakladatelem NF Kolečko, který s nimi hovořil o svých zkušenostech z dopravní nehody, při které z nedbalosti usmrtil dvě osoby. V praxi si pak studenti mohli vyzkoušet pohyb na místě simulované dopravní nehody, zopakovat si základní pravidla, která by měl každý na místě nehody dodržovat a také základní zásady poskytnutí první pomoci. Mohli si také vyslechnout zkušenosti členů HZS a prohlédnout si vybranou techniku. Na dalším stanovišti jim dopravní policista předvedl manipulaci s detekčními přístroji DRÄGER a DRUGWIPE a seznámil je s postihy, které čekají řidiče řídící vozidlo pod vlivem alkoholu nebo dalších drog. Na posledním stanovišti si mohli studenti vyzkoušet náraz v 30km rychlosti na simulátoru nárazu, který pro akci poskytl Ústřední automotoklub.



V Plzeňském kraji proběhl v březnu celokrajový projekt „Svátek Josefa“ zaměřený na řízení pod vlivem alkoholu a jiných návykových látek. V rámci akce byly rozdávány i jednorázové alkoholtestery.

V Jihočeském a Jihomoravském kraji byly pro preventivní akce používány speciální 3D brýle, které simulují vnímání řidiče pod vlivem alkoholu a návykových látek.



Foto: Policie ČR

V Ústeckém kraji pořádali „Safety road“ - preventivní akci pro mladé a začínající řidiče, kteří měli možnost formou zážitkové prevence získat dovednosti nebo určité informace o tom, jak je důležité se chovat bezpečně za volantem, včetně řízení pod vlivem alkoholu a drog.

V Královéhradeckém kraji distribuovali preventivní materiály oddělení BESIP MD zaměřené na nebezpečí alkoholu a drog.

V Jihomoravském kraji se uskutečnil projekt "Nedej pokušení šanci", který navazoval na v minulosti velmi populární projekt "Nedej drogám šanci" na Blanensku a Vyškovsku. Projekt byl zahájen v listopadu 2015 a pokračuje i v roce 2016. Projekt je určen pro první ročníky středních škol. Právě toto období je pro mnohé žáky a studenty kritické, neboť ze známého prostředí přecházejí do prostředí cizího, mezi nové spolužáky, chtějí vyzkoušet něco nového a začlenit se do kolektivu. Projekt je realizován v okresních městech Jihomoravského kraje a probíhá formou interaktivní besedy. V rámci projektu vystupuje několik odborníků (např. vedoucí A Klubů, kriminalista, policejní psycholog, dopravní policista), zabývajících se uvedenou problematikou. Na závěr se přidá i bývalá uživatelka drog a bývalý gambler. Akce je moderovaná, moderátor aktivně zapojuje žáky a studenty vhodnými dotazy do diskuse. Projekt je financován Jihomoravským krajem.

**Ve Zlínském kraji** se zaměřili na preventivní dechové zkoušky před odjezdem účastníků hudebních festivalů (Masters of rock, Vizovické trnkobraní) a účastníků mezinárodní automobilové soutěže Barum Czech Rally Zlín. Aktivity policistů v rámci těchto akcí byly zaměřeny rovněž na krádeže věcí z vozidel.

**V Moravskoslezském kraji** "Řídím bez opice" - preventivní projekt, při němž si studenti autoškol i veřejnosti mohli vyzkoušet řízení automobilu s brýlemi simulující jízdou pod vlivem alkoholu nebo jiných návykových látek.

**Muzeum Policie ČR:** Problematika nebezpečí užívání alkoholu a jiných návykových látek řidiči i ostatními účastníky provozu na pozemních komunikacích byla v r. 2015 součástí přednášek pro mladé začínající řidiče (6 přednášek, 430 posluchačů) a přednášek věnovaných protidrogové prevenci (18 přednášek, 1005 posluchačů). Na nebezpečí vlivu návykových látek byli žáci upozorňováni i v rámci dopravní výchovy a dopravně bezpečnostních akcí pořádaných Muzeem (7390 dětí, z toho na dopravním hřišti 3931 dětí), ale i v rámci velkých prezentačních akcí – např. Ledová Praha, Bezpečně v dopravě, Den dopravní výchovy v rámci Evropského dne mobility. Řada z výše uvedených akcí se uskutečnila ve spolupráci s Krajským ředitelstvím Policie ČR Praha, Hasičským záchranným sborem Praha, oddělením BESIP Ministerstva dopravy a Českým Červeným křížem Praha.

Ú 3.2	Odborná spolupráce při vytvoření výukového a metodického materiálu vhodného pro preventivní působení v oblasti užívání alkoholu a jiných návykových látek účastníky silničního provozu, jejich zařazení do osnov povinné výuky v autoškolách.
-------	---

Opatření je v gesci Ministerstva dopravy. Ministerstvo vnitra, Ministerstvo školství a Ministerstvo zdravotnictví jsou spolugestory z titulu své odborné působnosti. Odborné útvary Ministerstva vnitra i Policie ČR jsou připraveny poskytnout na požádání hlavního gestora potřebnou součinnost.

V roce 2015 byl ukončen víceletý program bezpečnostního výzkumu České republiky (2012 – 2015): „**Vytvoření standardů pro zjišťování míry ovlivnění řidičů po užití konopných drog: hodnocení hladin kanabinoidů v krvi s ohledem na dobu užití, psychomotorický výkon, vigilitu a ovlivnění aktivity mozku**“, jehož účastníky byly Národní ústav duševního zdraví v Praze, Univerzita Karlova – 1. lékařská fakulta a Ministerstvo vnitra – Kriminologický ústav Praha. Cílem projektu bylo zjistit ovlivnění psychomotorických funkcí příležitostných a chronických uživatelů konopných drog po akutním užití drogy. Hlavním výstupem budou certifikované postupy a doporučení využitelné v legislativním procesu pro posuzování způsobilosti k řízení motorových vozidel v souvislosti s užitím konopných produktů. Poskytovatelem dotace bylo Ministerstvo vnitra.

Ú 8.1.3	Provádět kontrolní měření na alkohol při každé dopravní nehodě šetřené Policií ČR. Provádět kontrolní měření na alkohol při každé silniční kontrole a na jiné návykové látky v případě podezření z jejich užití. Dle možnosti doplnit dohled s preventivně informačními aktivitami (viz Ú 3.1).
---------	--

Policie ČR v roce 2015 evidovala<sup>5</sup> **4 544 dopravních nehod** (- 93 oproti roku 2014) **zaviněných pod vlivem alkoholu**, při kterých bylo **usmrceno 62 osob** (tj. 9,4 % z celkového počtu nehod zaviněných účastníky silničního provozu).

Dalších **2 267 osob** (- 99 osob) **bylo zraněno**.

Nejvíce dopravních nehod s alkoholem bylo zjištěno ve Středočeském a Moravskoslezském kraji, dále pak v Jihomoravském kraji a v Praze. Nejvíce usmrcených osob při těchto nehodách bylo zjištěno na území Pardubického kraje (8 osob), Plzeňského kraje (7 osob), v Praze a Olomouckém kraji (6 osob).

Nejvyšší podíl těchto nehod byl na území Plzeňského a Jihočeského kraje (9,95 % resp. 9,12 %), nejmenší podíl na území hl. m. Prahy a Ústeckého kraje (2,11 % resp. 3,42 %).

**Nejvyšší podíl zaviněných nehod, kdy viník byl pod vlivem alkoholu, byl stejně jako loni u cyklistů, kteří pod vlivem alkoholu zavinili 29,4 % z celkového počtu jimi zaviněných nehod**, následují řidiči mopedů (15,1 %), chodci (15 %) a řidiči malých motocyklů (12,3 %).

<sup>5</sup> Zdroj: Informace o nehodovosti na pozemních komunikacích České republiky za rok 2015; data z jednotlivých krajských ředitelství Policie ČR (dopravní nehody zaviněné řidiči vozidel).

## Nehody zaviněné pod vlivem alkoholu nebo s pozitivním nálezem drog; rok 2015<sup>6</sup>

Nehody zaviněné pod vlivem alkoholu nebo jiných návykových látek; rok 2015 – porovnání s rokem 2014	počet nehod	rozdíl	počet usmrcených	rozdíl
zjištěná hladina alkoholu je nižší než 0,24‰	177	-14	7	-4
zjištěná hladina alkoholu je 0,24 až 0,5‰	297	-15	2	0
zjištěná hladina alkoholu je 0,51 až 0,8‰	293	17	5	3
zjištěná hladina alkoholu je 0,81 až 1,0‰	249	38	4	-2
zjištěná hladina alkoholu je 1,1 až 1,5‰	670	-110	12	3
zjištěná hladina alkoholu je 1,51‰ a vyšší	2 802	-25	32	1
zjištěno požití jiných návykových látek i alkoholu	56	16	0	-2
zjištěno požití alkoholu celkem	4 544	-93	62	-1
Zjištěno požití jiných návykových látek celkem	301	41	12	6



**U 76 % (!) dopravních nehod s alkoholem byla zjištěna hodnota alkoholu u viníka dopravní nehody 1 ‰ a více.**



<sup>6</sup> Zdroj: Informace o nehodovosti na pozemních komunikacích v České republice za rok 2015.

Alkohol	Počet DN pod vlivem alkoholu	Počet usmrcených při DN pod vlivem alkoholu	Počet TZ při DN pod vlivem alkoholu	Počet LZ při DN pod vlivem alkoholu	Počet zadržených ŘP - dohled (alkohol)	Počet zadržených ŘP - DN (alkohol)	Počet případů oznámených jako přestupek (alkohol)	Počet případů řešených jako trestný čin (alkohol)	Poměr mezi počtem zkontrolovaných vozidel a zjištěných případů řízení pod vlivem alkoholu při celostátních DBA "γ" (v %)	Poměr mezi počtem zkontrolovaných vozidel a zjištěných případů řízení pod vlivem alkoholu při DBA "γ" (kraje i územní odbory) - v %	Počet případů řízení pod vlivem A do 0,24 promile (dohled)
Praha	452	6	13	113	179	255	602	97	0,47	0,80	323
Středočeský	507	4	19	209	942	206	1 328	287	0,50	1,68	402
Jihočeský	357	3	18	188	415	154	614	178	0,77	1,43	262
Plzeňský	319	7	10	158	205	139	258	70	0,32	0,48	78
Ústecký	332	3	25	124	322	209	346	155	0,44	0,98	84
Královéhradecký	201	2	10	90	297	91	502	69	0,89	1,31	213
Jihomoravský	455	5	29	213	635	220	977	228	0,60	0,50	357
Moravskoslezský	527	5	38	211	544	236	790	220	0,59	0,81	171
Olomoucký	311	6	9	163	241	100	341	167	0,44	0,94	96
Zlínský	284	5	18	162	458	123	505	222	0,36	0,45	100
Vysočina	158	2	16	79	156	71	114	79	0,25	0,31	29
Pardubický	278	8	24	160	173	139	187	77	0,37	0,54	63
Liberecký	221	2	14	103	198	98	218	109	0,82	2,73	53
Karlovarský	142	4	8	43	194	91	156	107	0,38	0,97	51
Celkem ČR	4 544	62	251	2 016	4 959	2 144	6 938	2 065	0,51	0,99	2282

V roce 2015 bylo službou dopravní policie zjištěno při dohledu požití alkoholu u 9 003 řidičů<sup>7</sup> motorových vozidel – 1143 (tj. 11% pokles oproti roku 2014). 6.938 (- 892) jich bylo řešeno jako přestupek, 2.065 jako trestný čin (- 251).

Dalších 15.448 (+ 1.529) přestupků podle § 125c odst. 1 písm. b), c), d) zákona č. 361/2001 Sb., o silničním provozu, ve znění pozdějších předpisů (tj. alkohol aj. návykové látky v silničním provozu), řešila v roce 2015 služba pořádkové policie; a 106 případů služba cizinecké policie.

V roce 2015 bylo službou dopravní policie zadrženo při dohledu 4.959 řidičských průkazů za řízení pod vlivem alkoholu. Dalších 2.144 řidičských průkazů bylo zadrženo v souvislosti s dopravními nehodami pod vlivem alkoholu.

Meziročně mírně klesl poměr počtu kontrolovaných vozidel a počtu zjištěných případů řízení vozidla pod vlivem alkoholu při celostátních dopravně bezpečnostních akcích (viz graf 21a), nicméně ani zdaleka se neblíží cíli stanovenému v Národní strategii BESIP, tj. maximálně 0,01 % jízd pod vlivem alkoholu s obsahem alkoholu v krvi přesahujícím legální („nulovou“) hranici do roku 2020.

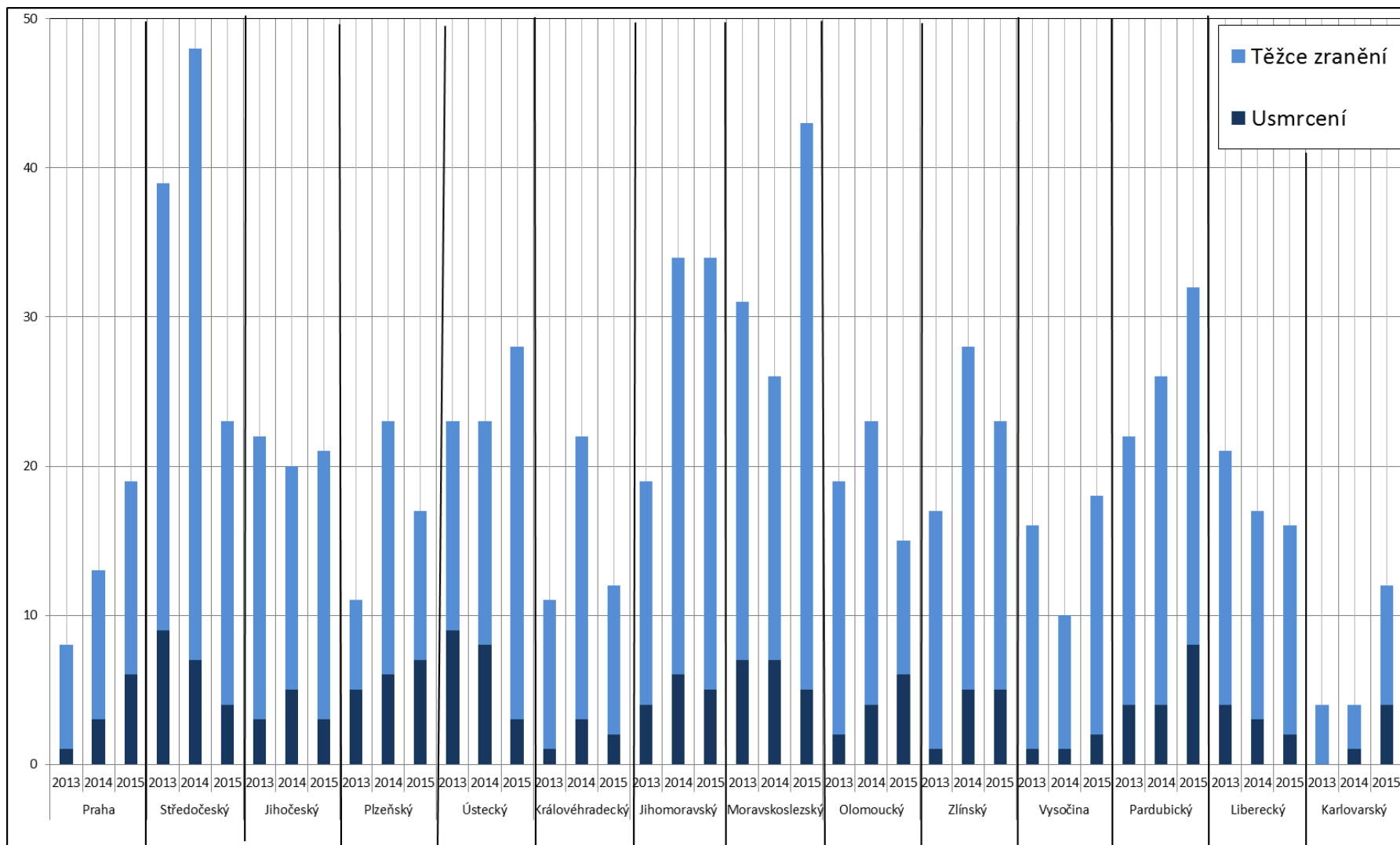
Celkem **1323 osob** (- 276 osob oproti roku 2014) bylo v roce 2015 přistiženo Policií ČR za **maření výkonu úředního rozhodnutí**, resp. porušení zákazu řízení motorového vozidla z důvodů řízení pod vlivem návykových látek.

**Intenzivní kontrola řízení vozidla pod vlivem alkoholu a jiných návykových látek zůstává proto prioritou i pro další období.**

---

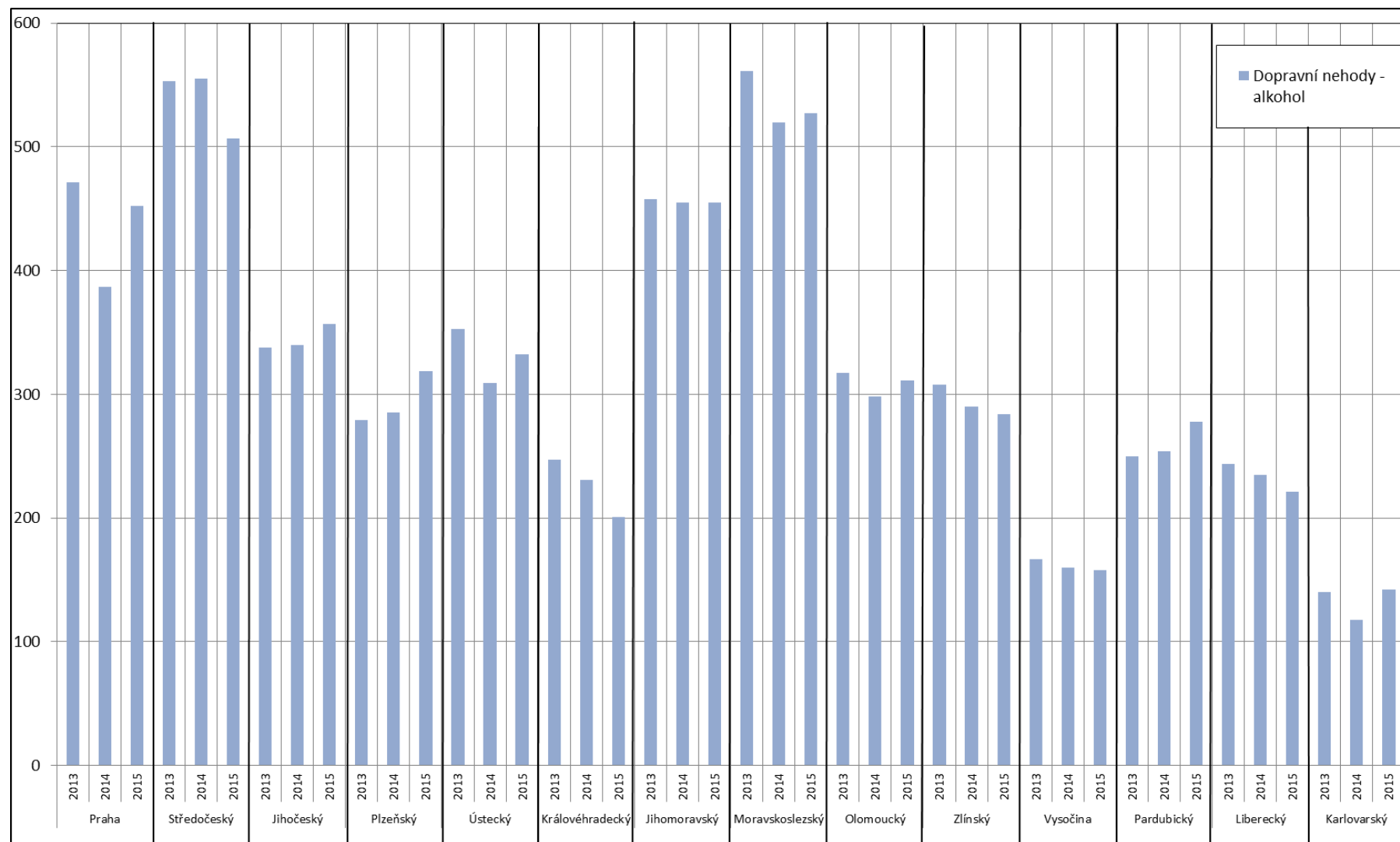
<sup>7</sup> Ředitelství služby dopravní policie – Přehled o činnosti dopravní policie za rok 2015, data z Krajských ředitelství Policie ČR.

Graf 22: Počet usmrcených a těžce zraněných osob při dopravních nehodách zaviněných pod vlivem alkoholu v jednotlivých krajích 2013 – 2015



Pozn.: při posuzování nehodovosti a jejich následků v jednotlivých krajích je třeba zohlednit rozlohu a strukturu silniční sítě, hustotu provozu a další specifika daného kraje.

Graf 23: Počet dopravních nehod zaviněných pod vlivem alkoholu v jednotlivých krajích 2013 – 2015

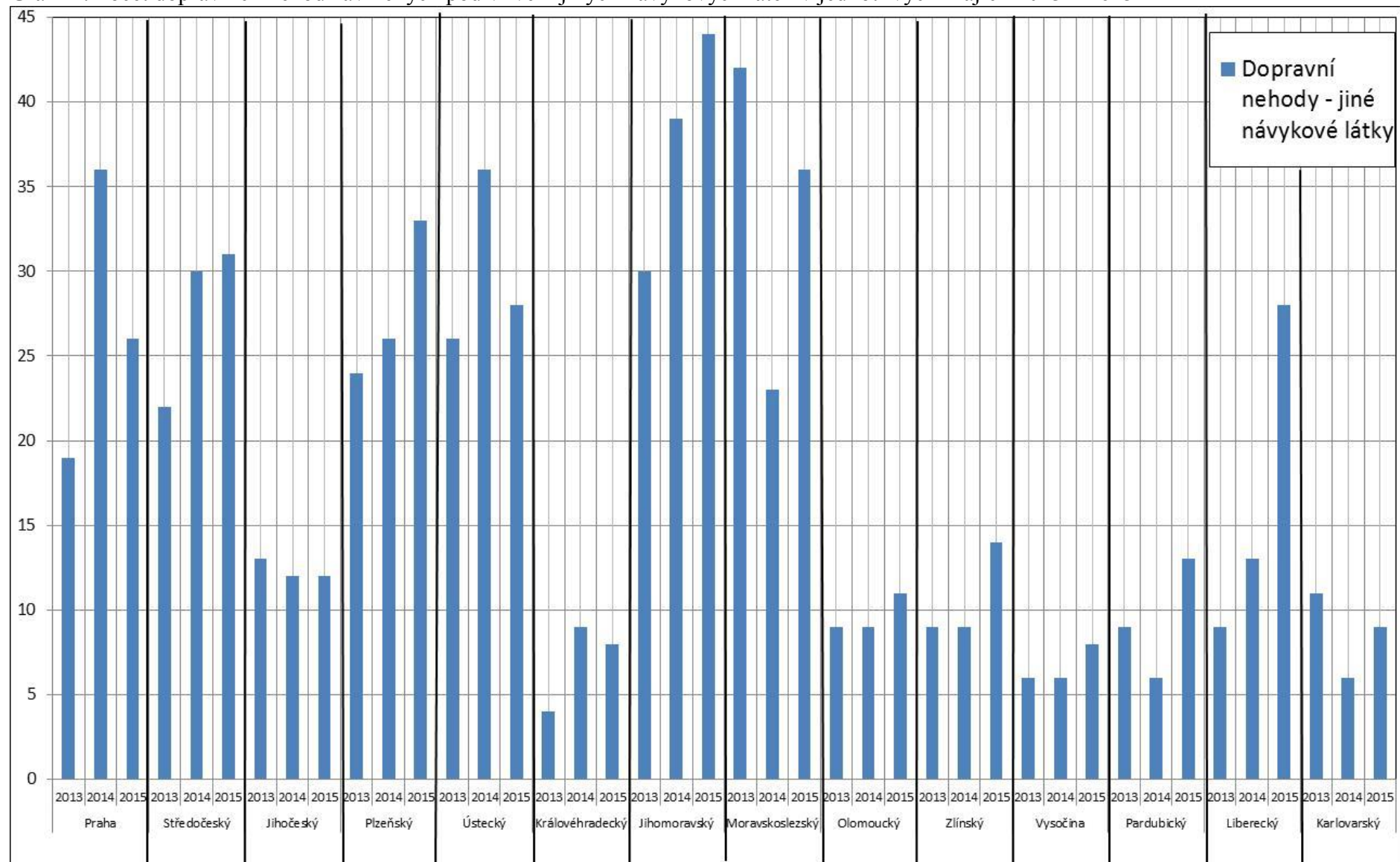


Pozn.: při posuzování nehodovosti a jejich následků v jednotlivých krajích je třeba zohlednit rozlohu a strukturu silniční sítě, hustotu provozu a další specifika daného kraje.

<b>Jiné návykové látky</b>	Počet DN pod vlivem jiných NL	Počet usmrčených při DN pod vlivem jiných NL	Počet TZ při DN pod vlivem jiných NL	Počet LZ při DN pod vlivem jiných NL	Počet zadržených ŘP - dohled (jiné NL)	Počet zadržených ŘP - DN (jiné NL)	Počet případů oznámených jako přestupek (NL)	Počet případů řešených jako trestný čin (NL)
<b>Praha</b>	26	0	1	3	22	7	19	144
<b>Středočeský</b>	31	1	0	13	191	9	294	18
<b>Jihočeský</b>	12	1	1	3	109	6	276	13
<b>Plzeňský</b>	33	1	1	14	105	7	150	46
<b>Ústecký</b>	28	1	4	27	104	8	174	39
<b>Královéhradecký</b>	8	0	0	5	120	6	226	0
<b>Jihomoravský</b>	44	0	3	19	343	21	341	179
<b>Moravskoslezský</b>	36	3	2	10	137	10	213	46
<b>Olomoucký</b>	11	1	0	8	69	1	145	133
<b>Zlínský</b>	14	1	1	17	32	7	83	42
<b>Vysočina</b>	8	1	2	6	42	5	73	3
<b>Pardubický</b>	13	1	1	5	119	6	172	3
<b>Liberecký</b>	28	1	1	3	147	6	274	15
<b>Karlovarský</b>	9	0	0	7	189	5	197	52
<b>Celkem ČR</b>	301	12	17	140	1 729	104	2 637	733

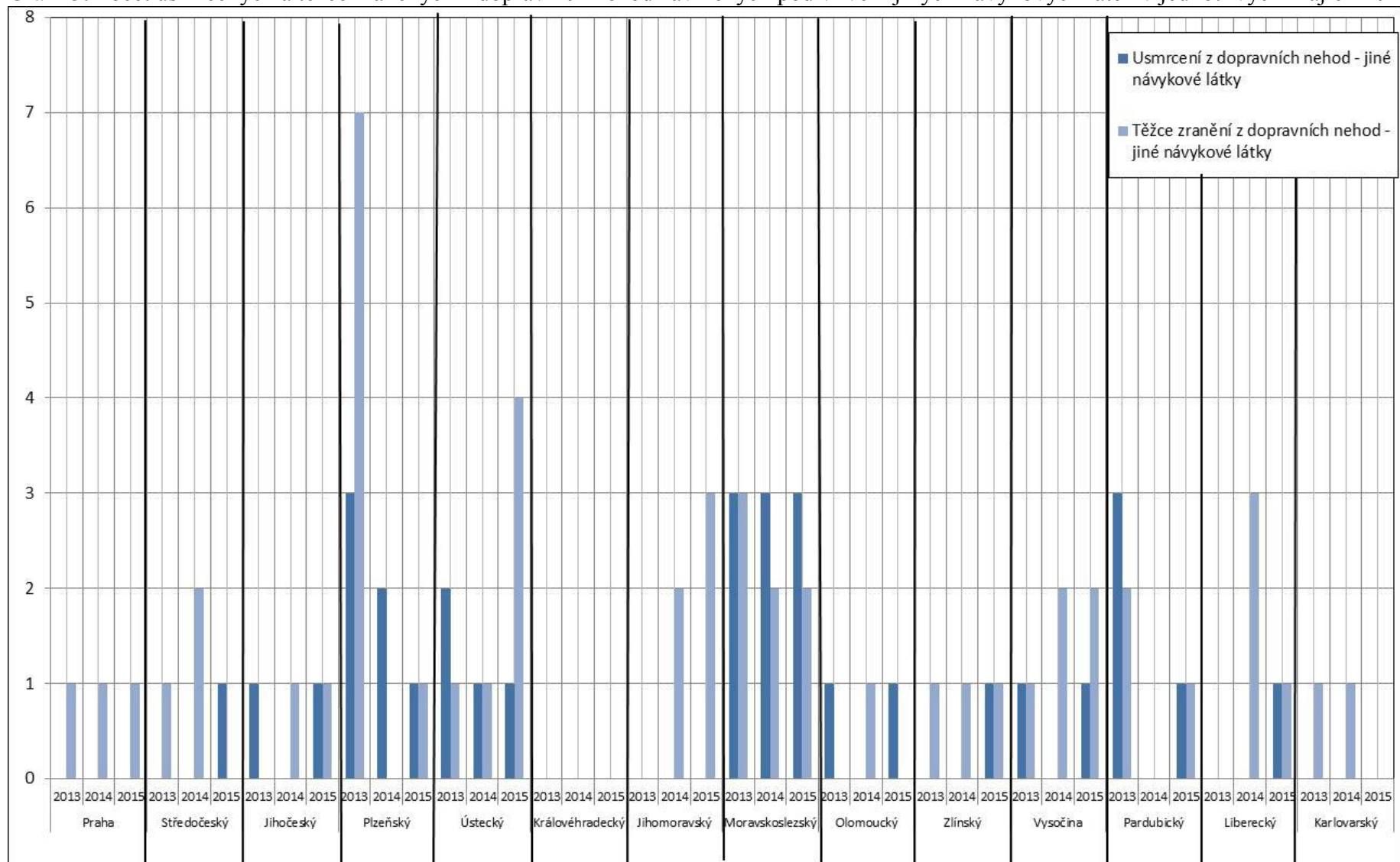


Graf 24: Počet dopravních nehod zaviněných pod vlivem jiných návykových látek v jednotlivých krajích 2013 – 2015



Pozn.: při posuzování nehodovosti a jejich následků v jednotlivých krajích je třeba zohlednit rozlohu a strukturu silniční sítě, hustotu provozu a další specifika daného kraje.

Graf 25: Počet usmrcených a těžce zraněných z dopravních nehod zaviněných pod vlivem jiných návykových látek v jednotlivých krajích 2013 – 2015



Pozn.: při posuzování nehodovosti a jejich následků v jednotlivých krajích je třeba zohlednit rozlohu a strukturu silniční sítě, hustotu provozu a další specifika daného kraje.

**Pod vlivem jiných návykových látek** bylo v roce 2015 zaviněno **301 dopravních nehod** (+ 41 oproti roku 2014).

#### Počet dopravních nehod pod vlivem jiných návykových látek

2003	2004	2005	2006	2007	2008	2009	2010	2011	2012	2013	2014	2015
37	44	51	64	78	112	133	164	163	172	239	260	301

Počet dopravních nehod zaviněných pod vlivem jiných návykových látek vzrostl za posledních 10 let téměř 6x. Částečný vliv na to má i vyšší intenzita kontrol a kvalitnější vybavení Policie ČR (zvýšení počtu jednorázových testerů a později zvyšující se počet zařízení Drugwipe pro testování základních drog).

Nejvíce těchto nehod se v roce 2015 stalo v Jihomoravském kraji (44 nehod), v Moravskoslezském kraji (36 nehod), Plzeňském kraji (33) a Středočeském kraji (31 nehod). Nejméně v kraji Vysočina a v Královéhradeckém kraji (oba 8 nehod) a v Karlovarském kraji (9 nehod).

Při dopravních nehodách pod vlivem jiných návykových látek bylo **usmrceno 12 osob** (o 6 více než v roce 2014).

V roce 2015 bylo službou dopravní policie **zjištěno 3 370 řidičů, kteří řídili motorové vozidlo pod vlivem jiných návykových látek**, tj. o 67 osob více než v roce 2014.

## 2. Rychlost

Ú 8.1.1	Využívat kontrol tachografů pro kontrolu dodržování nejvyšší povolené rychlosti vozidla
---------	---

	Počet zkontrolovaných tachografů	- z toho přestupků překročení nejvyšší povolené rychlosti	Tj. %
Praha	2005	120	6,0
Středočeský	2508	81	3,2
Jihočeský	2325	318	13,7
Plzeňský	3158	234	7,4
Ústecký	1160	10	0,9
Královéhradecký	40	1	2,5
Jihomoravský	3048	432	14,2
Moravskoslezský	2005	84	4,2
Olomoucký	571	2	0,4
Zlínský	103	5	4,9
Vysočina	496	27	5,4
Pardubický	6	0	0,0
Liberecký	102	15	14,7
Karlovarský	655	61	9,3
Celkem ČR	18182	1390	6,2

Kontrolám tachografů se velmi intenzivně věnuje zejména Jihomoravský a Plzeňský kraj. V roce 2015 poklesl počet provedených kontrol tachografů oproti roku 2014 cca o ¼.

Procentuální poměr zjištěných závad k počtu provedených kontrol však mírně stoupl. Největší podíl zjištěných závad na počet provedených kontrol byl zjištěn v Libereckém, Jihomoravském a Jihočeském kraji.

Ú 8.1.2	Kontroly Policie ČR zaměřit na dodržování rychlostních limitů
---------	---

Rychlost	Počet dopr. nehod - rychlost	z toho v obci (v %)	Počet usmrc. osob - rychlost	z toho v obci (v %)	těžce zraněno - rychlost	z toho v obci (v %)	lehce zraněno - rychlost	z toho v obci (v %)	Rychlostní delikty v obci	Rychlostní delikty mimo obec	Počet hodin měření rychlosti celkem	z toho v obci (v %)
Praha	956	100,0	1	100,0	19	100,0	179	100,0	20331	105	4917	95,44
Středočeský	2298	31,7	29	13,8	116	21,6	957	25,8	17300	9309	20345	40,06
Jihočeský	819	30,8	28	7,1	57	14,0	497	20,7	8508	4458	7310	49,03
Plzeňský	826	36,7	9	11,1	29	34,5	515	28,0	10195	5679	10715	41,84
Ústecký	1456	47,3	21	9,5	66	33,3	497	35,8	11467	7462	10223	51,08
Královéhradecký	771	46,8	11	9,1	22	40,9	327	36,4	8376	1606	8397	55,20
Jihomoravský	1060	49,1	33	12,1	66	39,4	588	31,8	11460	8963	20940	35,37
Moravskoslezský	1196	61,6	15	40,0	58	46,6	441	50,8	11996	5063	9606	58,11
Olomoucký	670	37,0	20	20,0	26	15,4	274	28,5	11830	1152	6716	64,96
Zlínský	501	39,7	19	21,1	43	27,9	247	23,5	6239	1755	4628	74,11
Vysočina	843	19,9	19	21,1	48	27,1	451	15,7	6736	4143	10681	31,31
Pardubický	627	41,6	15	13,3	55	32,7	351	29,3	4871	903	3805	74,93
Liberecký	694	42,4	10	10,0	35	25,7	360	27,5	4211	1429	2247	70,00
Karlovarský	435	32,2	5	0,0	14	21,4	218	20,2	3764	1539	2423	54,60
<b>Celkem ČR</b>	<b>13152</b>	<b>Ø 39,7<sup>1)</sup></b>	<b>235</b>	<b>Ø 14,5</b>	<b>654</b>	<b>Ø 29,3</b>	<b>5902</b>	<b>Ø 28,8</b>	<b>137284</b>	<b>53566</b>	<b>122953</b>	<b>Ø 53,89</b>

<sup>1)</sup> U všech průměrů není vzhledem ke státoprávnímu uspořádání zohledněno hl. město Praha.

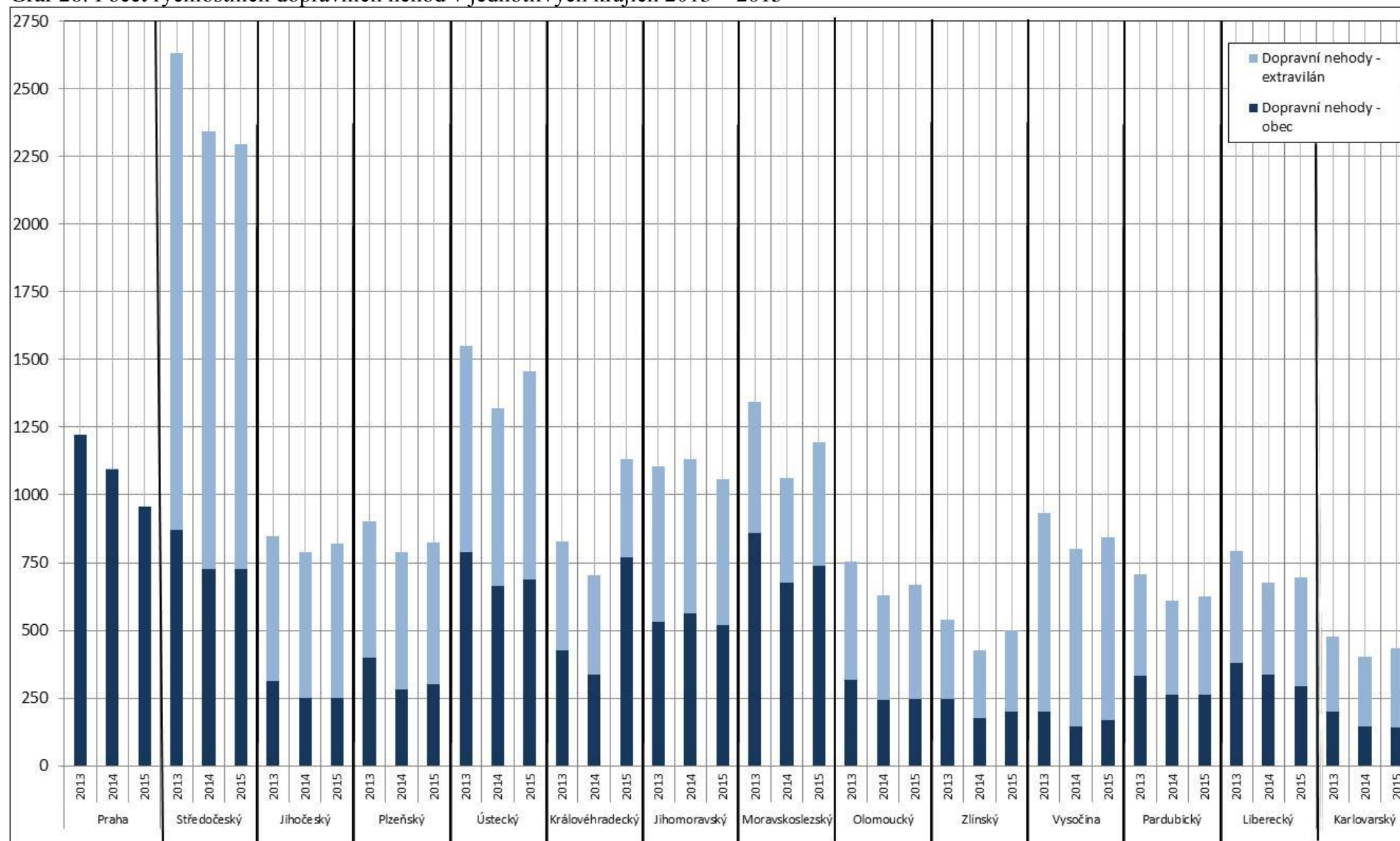
V porovnání s rokem 2014 se zvýšil počet nehod zaviněných z důvodu nepřiměřené rychlosti jízdy (o 369 nehod, tj. o 3 %). Počet usmrcených meziročně klesl o 6 osob a počet těžce zraněných klesl o 117 osob. Nepřiměřená rychlost byla v roce 2015 hlavní příčinou 16,8 % dopravních nehod a 39,1 % usmrcení osob při dopravní nehodě. Nepřiměřená rychlost patří i nadále k nejčastějším příčinám usmrcení účastníků silničního provozu.

Vysoký počet usmrcených osob z rychlostních nehod je dlouhodobě zaznamenáván zejména ve Středočeském kraji, oproti loňskému roku však došlo k výraznému snížení (o 11 osob, tj. meziročně o 27 %). Vysoký počet úmrtí z důvodů rychlosti byl v roce 2015 zaznamenán i v Jihomoravském (meziroční nárůst o 16 osob, tj. o 94 %) a Jihočeském kraji.

Většina rychlostních nehod se až na výjimky (tradičně Moravskoslezský kraj) stane mimo obec (z důvodů státoprávního uspořádání nebyla započítána data z hl. města Prahy).

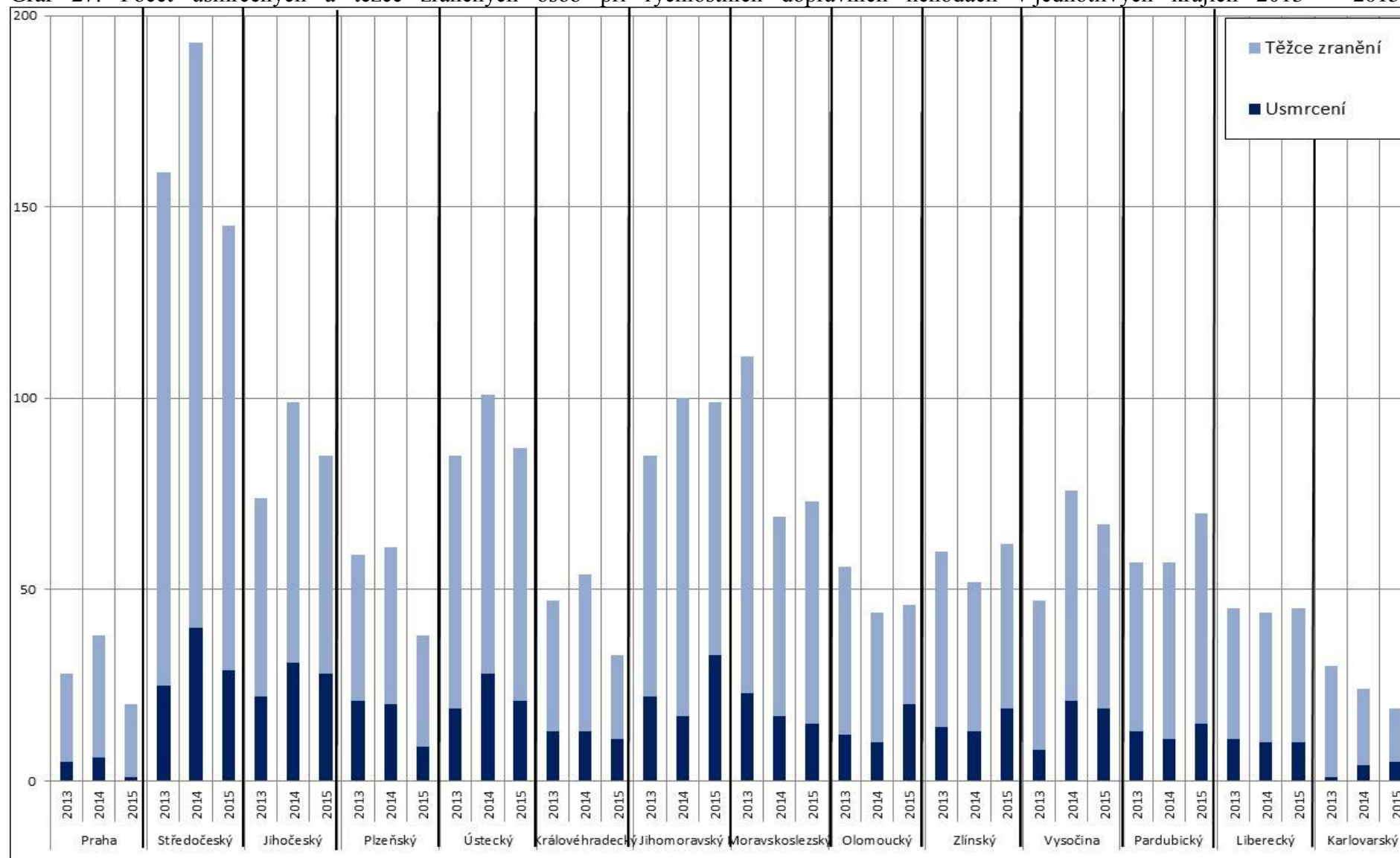
Pro srovnání uvádíme i tříleté porovnání počtu rychlostních dopravních nehod a počtu usmrcených a těžce zraněných osob při rychlostních dopravních nehodách v jednotlivých krajích (viz grafy 26 a 27).

Graf 26: Počet rychlostních dopravních nehod v jednotlivých krajích 2013 – 2015



Pozn.: při posuzování nehodovosti a jejich následků v jednotlivých krajích je třeba zohlednit rozlohu a strukturu silniční sítě, hustotu provozu a další specifika daného kraje.

Graf 27: Počet usmrcených a těžce zraněných osob při rychlostních dopravních nehodách v jednotlivých krajích 2013 – 2015



Pozn.: při posuzování nehodovosti a jejich následků v jednotlivých krajích je třeba zohlednit rozlohu a strukturu silniční sítě, hustotu provozu a další specifika daného kraje.

Ú 8.3	Zajištění dohledu ze strany Policie ČR systémem kamerového dohledu, především pro měření rychlosti, vč. tzv. úsekové rychlosti, a dodržování bezpečné vzdálenosti mezi vozidly, zejména na dálnicích a rychlostních komunikacích.
-------	---

Předpokladem pro realizaci opatření Ú 8.3.3 je zejména realizace opatření K 8.6, tj. instalace zařízení, které bude na dálnicích a rychlostních komunikacích schopno měřit rychlost projíždějících vozidel, včetně úsekové rychlosti, bezpečnou vzdálenost mezi vozidly a statisticky evidovat počet projíždějících (kontrolovaných) vozidel. Tento předpoklad nebyl zatím ze strany gestora (Ministerstva dopravy) naplněn. V roce 2016 by měl být nainstalován kamerový systém s úsekovým měřením rychlosti na dálnici D1, na opravovaném úseku mezi Ostrovačicemi a Kývalkou. Testovat by se měl od dubna 2016.

Dalším předpokladem je legislativní definování pojmu „bezpečná vzdálenost“. Návrh, který by jednoznačně definoval pojem "bezpečná vzdálenost", podán nebyl, nicméně s účinností od 1. ledna 2016 byla přijata vyhláška č. 294/2015 Sb., kterou se provádějí pravidla provozu na pozemních komunikacích. Zatímco v dosavadní vyhlášce č. 30/2001 Sb. byla upravena dopravní značka V16 "Bezpečný odstup", která vyznačuje doporučenou vzdálenost pro vozidla jedoucí za sebou za příznivých dopravních a povětrnostních podmínek, v nové vyhlášce č. 294/2015 Sb. je již dopravní značka V16 definována jako značka, která poskytuje základní orientaci pro řidiče v otázce doporučené bezpečné vzdálenosti za sebou jedoucích vozidel. Dopravní značka je zpravidla doplněna novou svislou značkou č. IP 32 informující o počtu znaků, které by měl řidič vidět v prostoru za vozidlem před ním jedoucím, a to ve vztahu k nejvyšší dovolené, popřípadě jiné rychlosti nebo k dalším okolnostem (např. mlha, déšť apod.). Ze strany Ředitelství služby dopravní policie PP ČR byl vznesen požadavek na využití tohoto dopravního značení v rámci plánované rekonstrukce dálnice D1.

### 3. Zádržné systémy

Ú 8.1.4	Sledovat a vyhodnocovat vývoj následků dopravních nehod (usmrcení, těžké zranění, lehké zranění) s rozdělením na řidiče, spolujezdce na předním a zadním sedadle, v obci a mimo obec, bezpečnostní pásy a autosedačky.
---------	--

### Následky nehod osobních automobilů podle kategorií účastníků silničního provozu v roce 2015<sup>8</sup>

#### Mimo obec

osoby připoutané bezpečnostním pásem	usmrceno		těžce zraněno		lehce zraněno		nezraněno	
	airbag	bez airbagu <sup>9</sup>	airbag	bez airbagu	airbag	bez airbagu	airbag	bez airbagu
řidiči	26	141	93	335	848	4375	1107	26314
spolujezdci přední sedadlo	10	29	39	110	272	1405	237	5530
spolujezdci zadní sedadlo	2	13	2	56	13	789	23	2414

<sup>8</sup> Zdroj: Ředitelství služby dopravní policie

<sup>9</sup> „Bez airbagu“ znamená, že vozidlo nebylo vybaveno airbagem nebo bylo jím vybaveno, ale airbag nebyl aktivován

osoby nepřipoutané bezpečnostním pásem	usmrceno		těžce zraněno		lehce zraněno		nezraněno	
	airbag	bez airbagu	airbag	bez airbagu	airbag	bez airbagu	airbag	bez airbagu
řidiči	11	43	9	61	34	263	10	580
spolujezdci přední sedadlo	3	16	5	21	7	97	5	65
spolujezdci zadní sedadlo	0	16	0	44	1	150	1	61

osoby v bezpečnostní sedačce	usmrceno	těžce zraněno	lehce zraněno	nezraněno
přední sedadlo	0	0	13	47
zadní sedadlo	5	10	298	983

vozidlo nevybaveno bezpečnostní sedačkou	usmrceno	těžce zraněno	lehce zraněno	nezraněno
přední sedadlo	0	0	1	1
zadní sedadlo	0	1	4	2

## V obci

osoby připoutané bezpečnostním pásem	usmrceno		těžce zraněno		lehce zraněno		nezraněno	
	airbag	bez airbagu	airbag	bez airbagu	airbag	bez airbagu	airbag	bez airbagu
řidiči	3	21	19	124	454	3720	992	65227
spolujezdci přední sedadlo	1	5	11	39	144	1286	219	9328
spolujezdci zadní sedadlo	1	3	0	35	11	696	19	3075

osoby nepřipoutané bezpečnostním pásem	usmrceno		těžce zraněno		lehce zraněno		nezraněno	
	airbag	bez airbagu	airbag	bez airbagu	airbag	bez airbagu	airbag	bez airbagu
řidiči	5	10	3	33	29	304	21	4473
spolujezdci přední sedadlo	2	1	2	9	10	110	3	240
spolujezdci zadní sedadlo	0	4	0	40	4	196	2	648

osoby v bezpečnostní sedačce	usmrceno	těžce zraněno	lehce zraněno	nezraněno
přední sedadlo	0	0	21	108
zadní sedadlo	0	2	263	1622

vozidlo nevybaveno bezpečnostní sedačkou	usmrceno	těžce zraněno	lehce zraněno	nezraněno
přední sedadlo	0	0	2	1
zadní sedadlo	0	1	6	13



Následky nehod závisí nejen na tom, zda byla či nebyla osoba připoutána, zda byl aktivován airbag apod., ale také na charakteru dopravní nehody a bezpečnostních prvcích vozidla. Výstup z těchto statistik do určité míry ovlivňuje i skutečnost, že Policii ČR nejsou v souvislosti s novou právní úpravou (oznamovací povinnost) hlášeny všechny dopravní nehody. Obecně lze konstatovat, že význam používání bezpečnostních pásů v kombinaci s airbagem a používání bezpečnostních autosedaček je zřejmý zejména v obci, při nižších rychlostech vozidla. Mimo obec, kde dochází k dopravním nehodám zpravidla ve vyšších rychlostech, je účinnost bezpečnostních pásů nižší.

Z výše uvedených údajů lze odvodit, že **97% řidičů, kteří se stali účastníky dopravní nehody šetřené Policií ČR mimo obec, bylo připoutáno**. U dopravních nehod **v obci to bylo 93,5 %** (v obci došlo k meziročnímu poklesu počtu připoutaných řidičů o 2 %).

82 % (meziročně + 2 %) řidičů, kteří použili bezpečnostní pás, zůstalo při dopravní nehodě mimo obec nezraněno. 42 % řidičů, kteří nepoužili bezpečnostní pás, bylo při dopravní nehodě mimo obec usmrceno nebo zraněno (meziroční pokles 28 %).

Připoutaní spolujezdci na předním sedadle zůstali při dopravní nehodě mimo obec nezraněni v 75,5 % případů (+ 3 %), na zadním sedadle v 73,6 % (+ 2 %). Spolujezdci, kteří na předním sedadle nepoužili bezpečnostní pás, byli při nehodě mimo obec usmrceni nebo zraněni v 68 % případů (- 1 %), spolujezdci na zadních sedadlech v 77,3 % případů (+ 7%).

Pokud se dopravní nehoda stala v obci a řidič se připoutal, pak zůstal nezraněno 94 % (+ 5 %) řidičů. 8 % (- 4 %) řidičů, kteří nepoužili bezpečnostní pás, bylo při dopravní nehodě v obci usmrceno nebo zraněno.

Připoutaní spolujezdci na předním sedadle zůstali při dopravní nehodě v obci nezraněni v 86,5 % případů, spolujezdci na zadním sedadle v 80,6 % případů.

35,5 % (- 5 %) spolujezdců na předním sedadle, kteří nepoužili bezpečnostní pás, bylo při dopravní nehodě mimo obec usmrceno nebo zraněno. Na zadních sedadlech bylo zraněno či usmrceno 27 % (meziroční pokles - 21 %) spolujezdců.

Ú 8.1.5	Důsledně kontrolovat používání bezpečnostních pásů a dětských zádržných systémů při každé kontrole se zastavením vozidla a při každé dopravní nehodě. Dle možnosti doplnit dohled preventivně informační aktivitou.
---------	---

Kontrola používání zádržných systémů (bezpečnostních pásů a dětských autosedaček) se od roku 2007 důsledně provádí při každé kontrole spojené se zastavením vozidla. V roce 2015 Policie ČR zjistila v rámci dohledu 47921 přestupků (+ 850; tj. + 2 %) nepoužití bezpečnostního pásu nebo autosedačky.

Na problematiku zádržných systémů byly zaměřeny i celostátní a regionální dopravně bezpečnostní akce.

Při celostátních kontrolních akcích bylo zkontrolováno 575 736 vozidel, což je o 159 159 zkontrolovaných vozidel více než v roce 2014. Nepoužití bezpečnostního pásu bylo zjištěno v 12 643 případech, což je o 3 160 případů více než v roce 2014 a 7 896 případů více než v roce 2013 - celkem nebyl použit bezpečnostní pás u 2,2 % všech zkontrolovaných vozidel, což odpovídá výsledku z roku 2014. Procentuálně nejvíce případů nepoužití bezpečnostních pásů bylo zaznamenáno v Ústeckém (5 %), Karlovarském (4 %), Libereckém (3,9 %) a Středočeském kraji (3,7 %).

Při regionálních dopravně bezpečnostních akcích bylo v roce 2015 zkontrolováno 413 602 vozidel, tj. o 8 280 vozidel více než v roce 2014. Bezpečnostní pásy nebyly použity u 7 577 vozidel, tj. u 1,8 % kontrolovaných vozidel, což je nepatrně lepší výsledek než v roce 2014. Procentuálně nejvyšší počet nepoužití bezpečnostních pásů (12,6 %!) byl zjištěn v Karlovarském kraji a v Ústeckém kraji (5 %).

Poměr kontrolovaných vozidel a nepoužití autosedačky u celostátních dopravně bezpečnostních akcí se oproti roku 2014 nezměnil, u regionálních akcí se mírně zhoršil (z 0,1% na 2,2 %). Nejvíce nepoužití autosedaček při celostátních akcích bylo evidováno v Karlovarském kraji (2,2 %) a v Pardubickém kraji (1,8 %). Nejvíce nepoužití autosedaček při regionálních akcích bylo evidováno v Ústeckém kraji (0,4 %) a Karlovarském kraji (0,3 %).

Policie ČR se také intenzivně věnuje preventivním aktivitám v oblasti používání zádržných systémů. Na vybraných akcích jsou návštěvníci seznamováni se základními typy autosedaček a pravidly pro jejich bezpečné používání, zejména v kombinaci s funkcí airbagů. Ve spolupráci s dalšími subjekty využívá Policie ČR i simulátor nárazu. Kromě osobních vozidel se Policie ČR věnuje také poutání řidičů v kamionech a používání bezpečnostních pásů v autobusech. Např. ve Středočeském kraji byl ve spolupráci s pracovníky Výzkumu dopravní bezpečnosti Škoda Auto a.s. uskutečněn projekt "Hledání nových možností" zaměřený na vzdělávání samotných dopravních policistů jak působit na řidiče, aby používali bezpečnostní pásy. Pracovníci Škoda Auto, a.s. a pracovníci oddělení tisku a prevence se zúčastnili spolu s dopravními policisty dopravně bezpečnostních akcí přímo v terénu.

Pracovníci Výzkumu dopravních nehod se za účasti policistů a pracovníků oddělení tisku a prevence Policie ČR zaměřili také na vzdělávání pedagogických pracovníků, a to v rámci projektového dne v základní škole v Čechticích, kde názorně dětem i učitelům předvedli správné poutání v dětské autosedačce, které si děti mohly i samy vyzkoušet. Na bezpečné používání zádržných systémů, bezpečnost chodců a cyklistů byl zaměřen i projekt "Bez úrazů je to fajn" (spolupráce Nadačního fondu Kolečko, Výzkumu dopravních nehod Škody Auto a.s. a Policie ČR; financováno z Norských fondů) či Škoda života (Projekt Krajského ředitelství Policie ČR Středočeského kraje s podporou společnosti Škoda Auto Mladá Boleslav, a.s.).

V Ústeckém kraji se v rámci „Dne pro kamiony“ (5. ročník dopravně preventivní akce) zaměřili na nákladní dopravu. Organizátory akce byly Krajské ředitelství policie Ústeckého kraje (dálniční oddělení), Odbor dopravy a silničního hospodářství Krajského úřadu Ústeckého kraje a krajské pracoviště BESIP Ústeckého kraje. Spolupracujícími subjekty bylo oddělení tisku a prevence Krajského ředitelství Policie ČR Ústeckého kraje, Autobahn Polizei Dresden, zdravotnický tým Emergency a Centrum služeb pro silniční dopravu, s. p. o. Akce byla zaměřena zejména na používání zádržných systémů řidiči kamionové a autobusové dopravy a řádné upevnění nákladu.

#### 4. Chodci

Ú 8.1.6	Alespoň 2 kontrolní akce ročně na úrovni územního odboru tematicky zaměřené na chování chodců na pozemní komunikaci; kontrolní akce propojit s informováním veřejnosti a dle možností zkoordinovat i s obecní (městskou) policií a s preventivní akcí
---------	---

	počet DN - střetu vozidla s chodcem	z toho v obci (v %)	v obci v noci (v %)	mimo obec v noci (v %)	Počet usmrcených chodců	z toho dětí do 15 let	počet usmrcených chodců v obci (v %)	v obci v noci (v %)	mimo obec v noci (v %)
Praha	653	100,0	28,0	0,0	15	1	100,0	46,7	0,0
Středočeský	393	88,0	30,6	57,4	17	0	47,1	62,5	44,4
Jihočeský	184	90,2	24,7	38,9	5	1	60,0	66,7	50,0
Plzeňský	185	90,8	29,8	41,2	7	0	57,1	25,0	66,7
Ústecký	317	95,0	22,9	43,8	10	0	60,0	33,3	100,0
Královéhradecký	146	89,7	18,3	73,3	5	0	40,0	50,0	100,0
Jihomoravský	419	92,1	24,4	57,6	15	0	53,3	37,5	71,4
Moravskoslezský	404	94,1	21,1	66,7	15	1	60,0	44,4	66,7
Olomoucký	173	87,9	27,6	52,4	5	1	60,0	33,3	100,0
Zlínský	175	88,6	40,0	70,0	16	1	43,8	57,1	75,0
Vysočina	98	88,8	28,7	63,6	2	0	50,0	100,0	100,0
Pardubický	150	90,0	21,5	66,7	8	0	62,5	40,0	66,7
Liberecký	150	94,0	22,7	33,3	5	0	40,0	50,0	66,7
Karlovarský	98	90,8	11,2	100,0	4	0	50,0	0,0	66,7
Celkem ČR	3545	Ø 90,8 <sup>*)</sup>	25,7	Ø 58,8	129	5	Ø 52,6 <sup>*)</sup>	45,3	Ø 74,9 <sup>*)</sup>

	na přechod u pro chodce	těžce zraněno	z toho dětí do 15 let	v obci (v %)	v obci v noci (v %)	mimo obec v noci (v %)	na přechodu pro chodce	lehce zraněno	z toho dětí do 15 let
Praha	4	79	8	100,0	32,9	0,0	35	537	109
Středočeský	3	61	7	73,8	18,0	43,8	22	289	68
Jihočeský	2	28	4	89,3	35,7	66,7	9	155	32
Plzeňský	0	17	2	94,1	17,6	100,0	6	160	36
Ústecký	1	47	8	93,6	27,7	33,3	23	244	85
Královéhradecký	0	23	2	95,7	21,7	100,0	11	110	28
Jihomoravský	6	81	9	90,1	32,1	55,6	32	328	84
Moravskoslezský	2	67	8	88,1	20,9	80,0	28	301	80
Olomoucký	1	18	3	83,3	33,3	25,0	7	150	39
Zlínský	1	37	1	83,8	32,4	100,0	20	126	22
Vysočina	1	15	1	80,0	13,3	33,3	8	78	14
Pardubický	3	27	4	92,6	11,1	0,0	12	111	22
Liberecký	1	33	7	93,9	15,2	100,0	11	117	42
Karlovarský	0	8	3	87,5	12,5	100,0	4	94	27
Celkem ČR	25	541	67	Ø 88,1 <sup>*)</sup>	25,3	Ø 64,4 <sup>*)</sup>	228	2800	688

	v obci (v %)	v obci v noci (v %)	mimo obec v noci (v %)	na přechodu pro chodce	Počet chodců - viníků DN pod vlivem alkoholu či jiných NL	Počet přestupků chodců celkem	Počet speciálních kontrolních akcí (chodci)	Počet přestupků chodců v rámci těchto speciálních akcí
Praha	100,0	24,8	0,0	261	52	313	14	309
Středočeský	88,2	29,1	50,0	125	6	131	39	129
Jihočeský	83,9	18,1	20,0	48	7	55	2	9
Plzeňský	86,9	26,9	35,7	55	18	73	26	154
Ústecký	96,3	21,3	25,0	87	14	101	5	49
Královéhradecký	87,3	13,6	66,7	39	4	43	17	15
Jihomoravský	89,6	19,5	50,0	139	23	162	66	98
Moravskoslezský	91,0	19,3	60,0	107	20	127	109	309
Olomoucký	80,0	23,3	53,3	41	2	43	44	43
Zlínský	86,5	34,9	62,5	51	13	64	13	28
Vysočina	91,0	29,5	66,7	31	4	35	10	48
Pardubický	86,5	20,7	62,5	41	9	50	3	4
Liberecký	87,2	20,5	0,0	44	11	55	23	48
Karlovarský	84,0	8,5	100,0	20	1	21	7	52
Celkem ČR	Ø 87,6 <sup>1)</sup>	22,6	Ø 50,2 <sup>1)</sup>	1089	184	1273	378	1295

<sup>1)</sup>U těchto průměrů není vzhledem ke státoprávnímu uspořádání zohledněno hl. město Praha.

**V průměru 90,8 % střetů chodců s vozidlem se stalo v obci, z toho 74,3 % ve dne.**

V roce 2015 došlo k 3 545 (+ 53 oproti roku 2014) střetům vozidla s chodcem, z toho **chodci zavinili 35 % těchto dopravních nehod**. Na nehodách chodců se děti podílely 12 %. 5 dětí – chodců zahynulo (-1).

**Při dopravních nehodách bylo** usmrceno 131 chodců (+ 19 osob oproti roku 2014). 52,6 % chodců bylo usmrceno v obci, z toho 54,7 % ve dne. Pokud se střety vozidla s chodcem staly mimo obec, převažují dopravní nehody v noci. Nejvíce osob zemřelo v noci při dopravních nehodách mimo obec. V obci byl zase největší počet těžce zraněných osob při srážkách vozidla s chodcem.

**15 % chodců – viníků dopravní nehody – bylo v době nehody pod vlivem alkoholu.**



Dohledové akce byly propojeny s preventivními aktivitami, např. s již tradičním celorepublikovým projektem „Zebra se za tebe nerozhledne“, zaměřeným na dodržování pravidel při přecházení pozemní komunikace. Předávány byly reflexní prvky, výukové a výchovné materiály od partnerů projektu - Zdravotní pojišťovny Ministerstva vnitra ČR a BESIP Ministerstva dopravy. Akce v rámci celorepublikového projektu probíhají 2 x ročně po dobu jednoho týdne na jaře a také v prvním týdnu v září, kdy děti zahajují školní docházku.

V průběhu podzimu byla na celém území ČR realizována společná akce Policie ČR a BESIP MD zaměřená na viditelnost chodců "Vidíme se". Cílem kampaně bylo informovat účastníky silničního provozu o zásadách a významu používání reflexních materiálů v podmínkách snížené viditelnosti. Akce probíhaly v průběhu podzimu 2015 na celém území ČR, podíleli se na ní policisté z oddělení tisku a prevence PČR, dopravní policisté a krajští koordinátoři BESIP. Policisté v dohledu i při preventivních akcích rozdali stovky reflexních pásek a vest. Kampaň pokračuje i nadále v zimním a jarním období 2016, a to zejména v souvislosti s novou legislativní úpravou (zákon č. 48/2016 Sb., novelizující zákon 361/2000 Sb., o silničním provozu, ve znění pozdějších předpisů), účinnou od 20. února 2016.



Viditelnost chodců byla jednou z priorit roku 2015, věnovali se jí prakticky ve všech krajích: Ústecký kraj v rámci projektu "Bezpečnost seniorů v dopravě" a projektu "Buďte vidět, přejijete!", ve Středočeském kraji projekt "Nebojte se zviditelnit", v Olomouckém kraji "Vidět a být viděn", v Jihomoravském kraji "Kdo je vidět, vyhrává", "Bezpečná cesta do školy", Vysočina - tábor "Na stará kolena" a "Letní škola seniorů" zaměřené na bezpečnost seniorů v dopravě a další.

Při dohledu na bezpečnost chodců i při vybraných preventivních akcích spolupracovala Policie ČR dle možností i s obecní (městskou) policií. Dohled byl soustředěn zejména na dobu, kdy děti jdou do školy nebo se z ní vrací domů, a na viditelnost chodců v noci či za zhoršených světelných podmínek. Policie ČR se dále zaměřila i na prověřování nehodových míst, kde došlo ke střetu s chodcem, a spolupráci se silničními správní úřady při odstraňování těchto míst.

V roce 2015 byla také navázána spolupráce s Českou kanceláří pojistitelů zaměřená na zvyšování viditelnosti spolujezdců ve vozidlech. Pokud dojde k nehodě či technické závadě, je řidič povinen při vystoupení z vozidla použít reflexní vestu. Spolujezdci však tuto povinnost nemají. Prostřednictvím hlídek dopravní policie bylo při dopravních kontrolách distribuováno spolujezdcům ve vozidlech téměř 35.000 ks reflexních vest, aby se v případě nehody nebo závady na vozidle zvýšila jejich viditelnost a bezpečnost.

V roce 2015 byl vypraven již jedenáctý „Preventivní vlak“, jehož cílem bylo seznámit žáky a studenty středních škol s možnými riziky a nesprávným chováním na železničních přejezdech či v blízkosti železnice. Republikový projekt je společnou aktivitou Českých drah, Správy železniční dopravní cesty, Drážní inspekce, BESIP Ministerstva dopravy, ČD Cargo a Policie ČR.

Také v jednotlivých krajích byly realizovány akce zaměřené na zvýšení bezpečnosti chodců:

např. **Krajské ředitelství Policie ČR hl. m. Prahy** zorganizovalo v roce 2015 další ročník projektu „Není cesty zpět“, jehož cílem bylo informovat obyvatele i návštěvníky Prahy o přednosti tramvají na přechodech pro chodce, které nejsou světelně řízeny. Projekt byl realizován po dobu dvou týdnů v měsíci říjnu. Na vytipovaných obratištích tramvají byl k dispozici tramvajový vůz, v němž probíhaly besedy pro školní kolektivy i pro náhodně přichozí. V rámci těchto týdnů také probíhala v pražských tramvajích hlášení upozorňující na to, že na přechodu pro chodce nemá chodec přednost před tramvají. V tramvajových vozech vyvěsil Dopravní podnik hl. m. Prahy, partner projektu, informační sdělení, která na přednost tramvají upozorňují. Klipy s těmito informacemi vysílá i Metrovision.

**Ve Středočeském kraji** připravilo Krajské ředitelství Středočeského kraje s podporou společnosti Škoda Auto Mladá Boleslav, a.s. projekt Škoda života, který byl zaměřen na bezpečnost a prevenci všech účastníků silničního provozu na území Středočeského kraje, včetně zapojení žáků základních a středních škol, rodičů s dětmi, seniorů, apod.

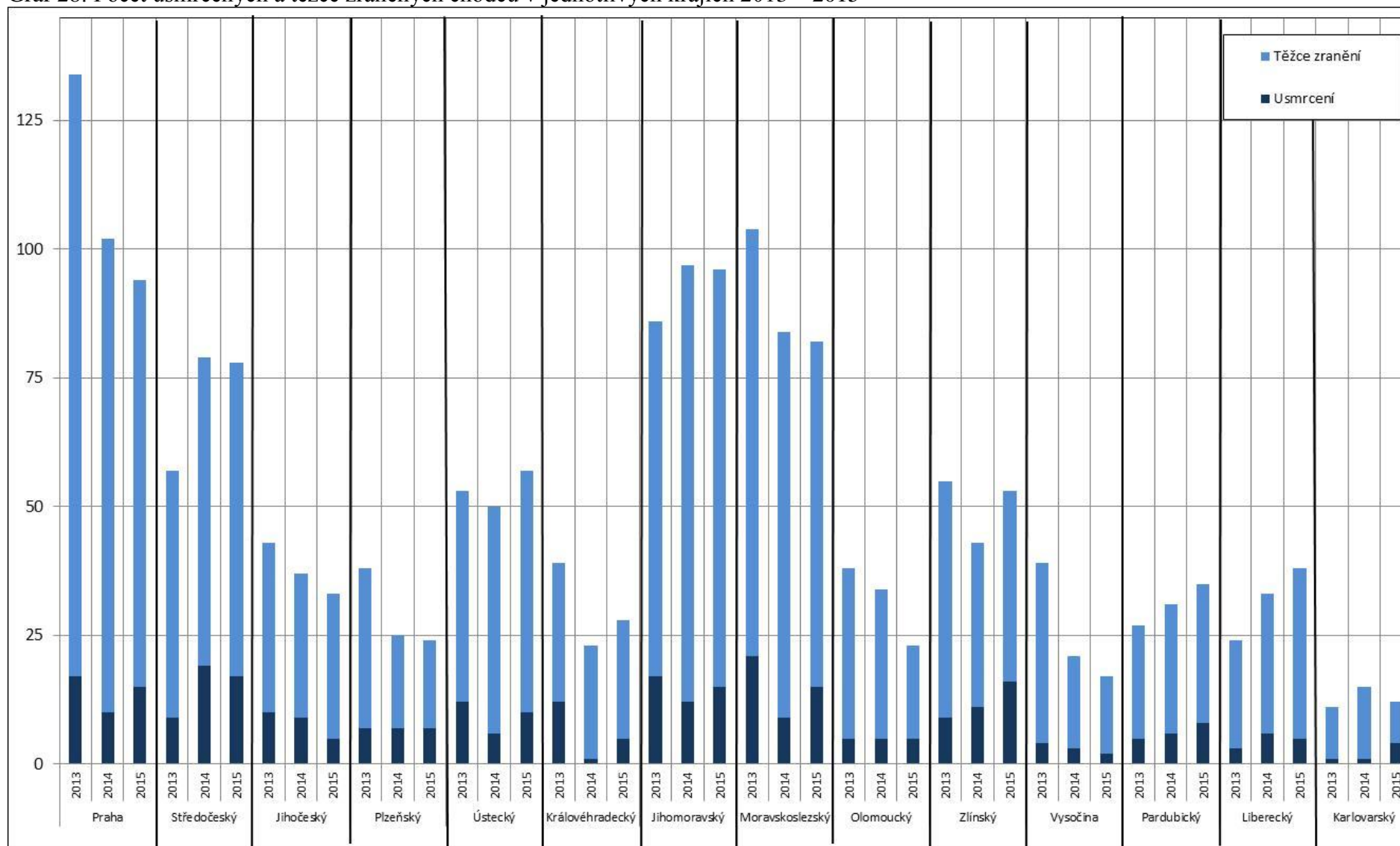
Smyslem projektu bylo pilotně ověřit systém prevence a vzdělávání v oblasti bezpečnosti v dopravě v praxi na území tří spolupracujících měst (Benešov, Kladno, Mělník). Kampaň byla odstartována v dubnu 2015 a bude realizována i v průběhu dalších let. Participujícími subjekty jsou kromě měst Benešov, Kladno a Mělník i BESIP MD a Pojišťovna MV ČR.

Od r. 2015 realizuje Ministerstvo vnitra dotační program **Bezpečnostní dobrovolník**. Účelem dotačního programu je podpora dobrovolnické činnosti obyvatel obcí a širšího zapojení veřejnosti do zabezpečování místních záležitostí veřejného pořádku. Veškeré podrobnosti jsou zveřejněny na webových stránkách Ministerstva vnitra pod záložkou „O nás“ – „Bezpečnostní politika“ – „Bezpečnostní dobrovolník“ (<http://www.mvcr.cz/clanek/bezpecnostni-dobrovolnik.aspx>), informace k dotacím přiděleným v roce 2015 jsou zveřejněny na portále [www.dotinfo.cz](http://www.dotinfo.cz) pod názvem dotace Bezpečnostní dobrovolník 2015.

Projekt bezpečnostních dobrovolníků funguje na principu dobrovolnosti, nezištnosti a sousedské výpomoci. Úkolem bezpečnostních dobrovolníků není nahrazovat práci Policie ČR ani obecní policie, ale vhodným způsobem ji v určitých oblastech doplňovat. Dobrovolníci nemají žádná zvláštní oprávnění či pravomoci. Výběr zájemců, jakož i konkrétní náplň jejich činnosti, závisí na potřebách obce. Jednou z doporučených oblastí, kam aktivity zaměřit, je oblast bezpečnosti a plynulosti silničního provozu (např. zajišťování bezpečného přecházení dětí v blízkosti škol, zkvalitnění preventivních projektů, poskytování informací řidičům o dopravních uzávěrách, poskytování informací při konání sportovních a kulturně-sociálních akcí na území obce, oznamování poškozeného, zakrytého či chybějícího dopravního značení apod.). Dotace ze státního rozpočtu je určena především na pokrytí nákladů na materiální vybavení dobrovolníků, jejich pojištění, školení apod.

Příkladem dobré praxe v roce 2015 je například realizace projektu v obci Dobroslavice či v Českém Těšíně. Projekt pokračuje i v roce 2016, do uzávěrky podalo žádost o dotaci 14 obcí.

Graf 28: Počet usmrcených a těžce zraněných chodců v jednotlivých krajích 2013 – 2015



Pozn.: při posuzování nehodovosti a jejich následků v jednotlivých krajích je třeba zohlednit rozlohu a strukturu silniční sítě, hustotu provozu a další specifika daného kraje.

## 5. Cyklisté

Ú 8.1.7	Alespoň 2 kontrolní akce na úrovni územního odboru za rok tematicky zaměřené na cyklisty. (Při kontrolách cyklistů se zaměřit na osvětlení jízdního kola, kontrolu dodržování technických požadavků na jízdní kola a používání přileb a reflexních pomůcek i na řízení pod vlivem alkoholu či jiných návykových látek; dohled doplnit vhodně prevencí.)
---------	---

	počet DN cyklistů	Počet usmrcených cyklistů	z toho dětí do 15 let	osob bez přilby	těžce zraněno	z toho dětí do 15 let	osob bez přilby	lehce zraněno
Praha	199	0	0	0	17	0	4	113
Středočeský	424	8	0	7	52	2	39	283
Jihočeský	333	8	0	5	37	1	27	265
Plzeňský	218	2	0	2	10	1	5	194
Ústecký	225	2	0	1	33	5	26	133
Královéhradecký	283	7	0	7	28	2	23	193
Jihomoravský	400	8	0	5	30	0	20	327
Moravskoslezský	606	3	0	3	53	3	31	443
Olomoucký	469	13	0	13	24	1	18	364
Zlínský	333	7	0	7	38	2	28	248
Vysočina	151	3	0	1	15	1	8	125
Pardubický	299	5	0	4	40	2	33	225
Liberecký	223	1	0	1	13	2	7	186
Karlovarský	63	1	0	0	4	0	3	39
Celkem ČR	4226	68	0	56	394	22	272	3138

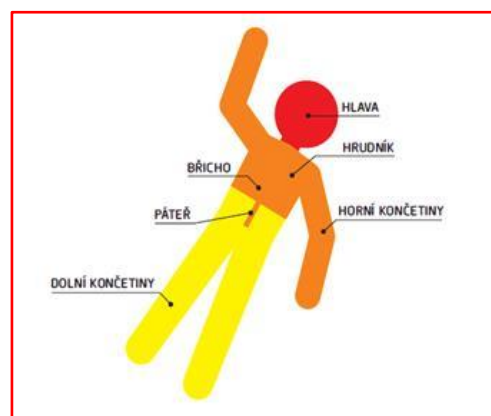
	z toho dětí do 15 let	osob bez přilby	Počet cyklistů - viníků DN pod vlivem alkoholu či jiných NL	Počet přestupků - cyklisté*)	Počet speciálních kontrolních akcí (cyklisté)	Počet přestupků cyklistů v rámci těchto speciálních akcí
Praha	8	42	15	150	10	17
Středočeský	20	187	59	304	46	114
Jihočeský	20	196	68	304	2	25
Plzeňský	14	120	42	220	14	10
Ústecký	14	82	30	185	7	56
Královéhradecký	12	155	43	373	17	45
Jihomoravský	20	235	80	906	51	98
Moravskoslezský	33	311	102	673	84	122
Olomoucký	16	290	93	157	48	69
Zlínský	11	200	81	710	15	30
Vysočina	11	86	22	97	5	18
Pardubický	11	176	58	313	3	45
Liberecký	11	89	39	118	9	20
Karlovarský	8	18	9	118	6	50
Celkem ČR	209	2187	741	4628	317	719



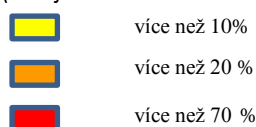
V roce 2015 bylo zaznamenáno 4 226 **dopravních nehod s účastí cyklisty, což je o 81 nehod méně než v roce 2014**. Největší počet nehod s účastí cyklisty je evidován v Moravskoslezském kraji (606), Olomouckém kraji (469) a Středočeském kraji (424). Nejméně těchto nehod bylo evidováno v Karlovarském kraji (63).

### V roce 2015 bylo

- **68 cyklistů usmrceno, z toho 82 % nemělo přilbu**
- **394 cyklistů bylo těžce zraněno, z toho 69 % nemělo přilbu**
- **3 138 cyklistů bylo lehce zraněno, z toho 70 % cyklistů nemělo přilbu.**



Procento výskytu poškození příslušné části těla cyklisty v případě jeho těžkého či smrtelného zranění (zdroj: ONISR – Francouzská observatoř bezpečnosti silničního provozu)<sup>10</sup>



Největší podíl usmrcených cyklistů, kteří nepoužili přilbu, byl v roce 2015 zaznamenán v Olomouckém kraji, největší podíl těžce zraněných cyklistů, kteří nepoužili přilbu, byl evidován ve Středočeském, Moravskoslezském a Pardubickém kraji.

Alarmující je počet cyklistů, kteří pod vlivem alkoholu či jiných návykových látek zavinili nehodu. U cyklistů je i nejvyšší podíl nehod, které byly zaviněny pod vlivem alkoholu. **V roce 2015 zavinili cyklisté pod vlivem alkoholu 29,4 % z celkového počtu jimi zaviněných nehod.**

V rámci dopravně bezpečnostních akcí zaměřených na cyklisty zdůrazňují policisté zejména význam ochranných pomůcek – přileb a reflexních prvků. Reflexní prvky byly rozdávány jak při dopravně bezpečnostních akcích (zejména neosvětleným cyklistům), tak při preventivních akcích zaměřených na tuto cílovou skupinu. Policisté informují také o zákonné povinnosti dětí a mládeže být vybaven při jízdě na kole cyklistickou přilbou a závažných důsledcích pro život a zdraví v případě, že přilbu cyklista nepoužije. Policisté se rovněž zaměřují na povinnou výbavu kola, správné osvětlení a zákaz jízdy na pozemních komunikacích pod vlivem alkoholu či jiných návykových látek – např. v rámci celostátní akce "Řídím, piji nealko".

Příklady dalších akcí zaměřených kromě jiného i na cyklisty: „Praha dětem“, "Bezpečné jaro", "Bezpečná sedmička" v hlavním městě, "Bez úrazu je to fajn" ve Středočeském kraji, „Správný cyklista“ se změřením na správné vybavení kola a kontrolní měření na alkohol v Ústeckém kraji, "Reflexy pro cyklisty" v Plzeňském kraji, "Nebojte se zviditelnit" či "Bezpečně na cyklostezce" v Libereckém kraji, "Harantovy cyklotoulky - Slavkovský les" v Karlovarském kraji a celá řada dalších aktivit.

Policisté se podílejí i na dopravní výchově na základních školách či dopravních hřištích. Školní děti i veřejnost mohou využít také dopravní hřiště v Muzeu Policie ČR. Bezpečná

<sup>10</sup> [http://www.nakolejensprilbou.cz/content\\_news/view/779](http://www.nakolejensprilbou.cz/content_news/view/779)

cyklistika je i tématem besed se studenty středních škol či besed zaměřených na seniory. Pod dozorem policistů probíhala i cyklistická soutěž, kterou každoročně pořádá oddělení BESIP Ministerstva dopravy „Soutěž mladých cyklistů“. Při výuce bezpečného chování cyklistů (ale i chodců) na pozemních komunikacích je využíván i interaktivní program Škoda hrou <http://www.skodahrou.cz/>.

V roce 2015 (od května do října) proběhl v horských oblastech a vybraných cyklistických regionech (Jizerské hory, Krkonoše, Orlické hory, Jeseníky, Beskydy, Šumava, Krušné hory, cyklostezky v Lednicko-Valtickém areálu i v dalších cyklisticky zajímavých destinacích) již pátý ročník projektu "Na kole jen s přílbou" organizovaný Týmem silniční bezpečnosti spolu s Horskou službou.

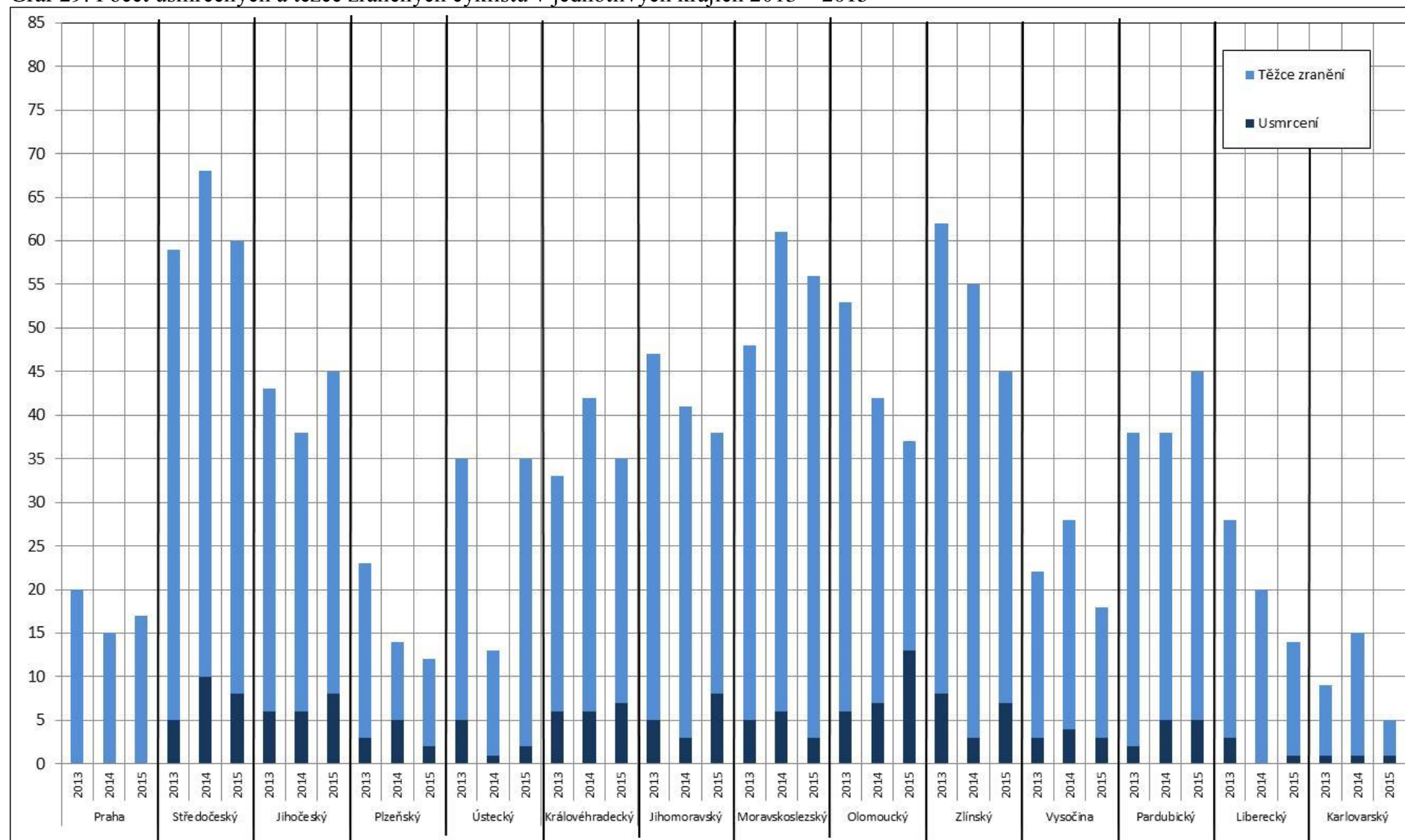


Projekt byl v loňském roce ve spolupráci s městskou policií rozšířen o preventivní aktivity ve vybraných obcích, probíhal i v kempech, obchodních domech, dopravních hřištích, nemocnicích, v rámci Dnů integrovaného záchranného systému apod.

Akce byla zaměřená na helmy, vybavení jízdního kola, viditelnost. Projekt se soustředil i na základní pravidla bezpečného pobytu na horách, první pomoc, na chování cyklistů na silnici i mimo ni. Patronem projektu byl i v tomto roce Jiří Ježek, paralympijský vítěz a mistr světa v cyklistice, sportovec Centra sportu Ministerstva vnitra. Záštitu nad projektem převzaly: Asociace krajů České republiky, Ministerstvo školství, mládeže a tělovýchovy, Ministerstvo pro místní rozvoj, krajské úřady, městské policie řady měst a mnoho dalších partnerů ze soukromého i veřejného sektoru.

Během téměř 90 dnů kampaň přímo oslovila více než 22 000 cyklistů. Další tisíce cyklistů a návštěvníků se zúčastnily veřejných prezentačních akcí nebo vlastních preventivních akcí městské policie v celé České republice. Při nich bylo distribuováno celkem 64 000 skládacích cyklomap a 60 000 dalších informačních materiálů, v nichž cyklisté našli řadu užitečných informací (telefonní číslo na horskou službu v dané oblasti, cyklistické desatero apod.). Pro zvýšení bezpečnosti a viditelnosti cyklistů v provozu bylo rozdáno více než 10 000 reflexních pásek. Pátý ročník kampaně byl realizován za použití prostředků z Fondu zábrany škod České kanceláře pojistitelů.

Graf 29: Počet usmrcených a těžce zraněných cyklistů v jednotlivých krajích 2013 – 2015



Pozn.: při posuzování nehodovosti a jejich následků v jednotlivých krajích je třeba zohlednit rozlohu a strukturu silniční sítě, hustotu provozu a další specifika daného kraje.

## 6. Motocyklisté

Ú 8.1.8	Alespoň 2 kontrolní akce na území kraje za rok tematicky zaměřené na motocyklisty. (Při kontrolách motocyklistů se zaměřit zejména na agresivní jízdu, používání přileb a na řízení pod vlivem alkoholu či jiných návykových látek; dohled doplnit vhodně prevencí.)
---------	--

	počet DN motocyklistů	Počet usmrcených motocyklistů	těžce zraněno	Počet přestupků - motocyklisté	Počet motocyklistů - viníků DN pod vlivem alkoholu či jiných NL	Počet speciálních kontrolních akcí (motocyklisté)	Počet přestupků motocyklistů v rámci těchto akcí
Praha	437	2	36	135	12	10	23
Středočeský	499	11	77	102	20	13	20
Jihočeský	252	14	38	118	17	1	6
Plzeňský	159	11	18	160	12	9	9
Ústecký	236	5	41	73	10	1	7
Královéhradecký	190	1	22	46	2	3	4
Jihomoravský	397	8	69	262	17	10	11
Moravskoslezský	301	9	43	111	20	15	30
Olomoucký	191	7	20	38	7	30	8
Zlínský	139	3	30	147	4	8	16
Vysočina	165	5	27	57	4	4	14
Pardubický	177	8	31	33	9	2	11
Liberecký	179	4	27	116	8	2	9
Karlovarský	63	2	7	34	2	2	7
Celkem ČR	3385	90	486	1432	144	110	175

V roce 2015 bylo zaznamenáno **3385 dopravních nehod s účastí motocyklistů** (tj. o 309 víc než v roce 2014 a o 481 více oproti roku 2013). Nejvíce dopravních nehod bylo zaznamenáno v Praze a Středočeském kraji, nejvíce usmrcených a zraněných motocyklistů bylo zaznamenáno v Jihočeském, Plzeňském a Středočeském kraji. **Počet usmrcených motocyklistů je o 3 osoby vyšší než v roce 2014, počet těžce zraněných klesl o 4 osoby.** Téměř o polovinu poklesl počet přestupků zjištěných při speciálních dopravně bezpečnostních akcích zaměřených na motocyklisty, a to při cca stejném počtu těchto akcí.

V Jihočeském a Ústeckém kraji nebyl naplněn požadavek alespoň 2 speciálních akcí zaměřených na motocyklisty.

Motocyklisté	2008	2009	2010	2011	2012	2013	2014	2015
Počet nehod	3831	2946	2601	2934	2793	2904	3076	3385
Usmrceno	116	85	92	77	87	64	87	87
Těžce zraněno	620	596	480	566	242	475	512	460
Lehce zraněno	1867	1898	1699	1869	797	1929	1972	2111

V roce 2015 proběhlo 110 **kontrolních akcí speciálně zaměřených na motocyklisty**. Policie České republiky se snaží na motocyklisty působit i v rámci celé řady **preventivních aktivit**, často ve spolupráci s motocyklovými svazy či sdruženími. Motorkáři byli jednou z cílových skupin celorepublikové akce zaměřené na řízení pod vlivem alkoholu „Řídím, piju nealko pivo“ a celorepublikové akce „Vidět a být viděn“ specializované na viditelnost motocyklistů i preventivní kontroly světlometů vozidel, včetně motocyklů.

V Ústeckém kraji se policisté zapojili do celodenní akce pořádané Autodromem Most „Motoshow“. Důraz kladli na bezpečnost, správné vybavení a také na viditelnost. Během akce rozdávali účastníkům akce reflexní materiál. Při preventivních aktivitách využívali i novou sadu brýlí simulujících stav po požití alkoholu či užití drog.

V Jihomoravském kraji proběhla již tradiční akce „Nežij vteřinou“, jejíž součástí je i využití zařízení pro crash testy motocyklů z ČVUT v Praze, prezentace primáře z brněnského traumacentra, praktické ukázky první pomoci zdravotnických záchranářů zaměřené na nehody motocyklistů, ale i varování před jízdou pod vlivem alkoholu či drog a prezentace ochranných pomůcek pro motocyklisty.

Policisté se zaměřili i na středoškolské studenty, začínající či potenciální motorkáře, pro něž byla v rámci zahájení motosezóny připravena prezentace zaměřená na příčiny a následky dopravních nehod. Studenti mohli zhlédnout ukázky vyprošťování zraněného z vozidla hasiči, první pomoc prováděnou zdravotnickými záchranáři. Akce měla bohatý doprovodný program, při němž byly k dispozici automobilový i motocyklový trenažér, brýle simulující požití alkoholu či drog, ochranné pomůcky pro motocyklisty ap.

Také v Olomouckém kraji proběhla akce „Otevírání a ukončování motorkářské sezóny“, a to ve spolupráci s motorkářskými spolky a oddělením BESIP Ministerstva dopravy. Akce byly zaměřené na rizikové chování, viditelnost. Motocyklisté si mohli vyzkoušet slalom mezi kužely s "opileckými brýlemi" nebo si vyzkoušet své znalosti v dopravním testu. Ti, co ho zvládli bez chyby, obdrželi reflexní pásek nebo reflexní vestu.

V kraji Vysočina pokračovali i v roce 2015 ve spolupráci s BESIPem Ministerstva dopravy v preventivních aktivitách zaměřených na motocyklisty. Účastníci motosrazů byli seznámeni se zásadami bezpečné jízdy a nebezpečí účinku alkoholu či drog při řízení. Motocyklisté si mohli vyzkoušet poskytování první pomoci při dopravní nehodě a zkusit si jízdu na trenažéru motocyklu. Účastníci dostali od policistů reflexní vesty, jednorázové alkohol testery a preventivní materiály.

V Libereckém kraji se zaměřili na tematické besedy se žáky 8. a 9. tříd základních škol a se studenty středních škol, na nichž informují posluchače o dopravních nehodách s účastí motocyklistů, jejich příčinách i mnohdy tragických následcích. Lektoři varují mládež zejména před rychlou a neuváženou jízdou na motocyklech a upozorňují na důležitost používání ochranných přileb. Preventivní aktivity pro motocyklisty probíhají i na Autodromu v Sosnové, a to ve spolupráci s motorkáři z klubu Rytíři silnic.

V Karlovarském kraji používají při dopravně bezpečnostních akcích zaměřených na motocyklisty osvětový materiál "Na motorce v praxi" a "Asistenční systémy na motocyklech".

## 7. Agresivní jízda

Ú 8.1.9	Kontroly Policie ČR zaměřit na agresivní jízdu (nesprávné předjíždění a nesprávný způsob jízdy).
---------	--

Pojem „agresivní jízda“ náš právní řád nezná, pro potřeby vyhodnocení Národní strategie BESIP byly do této kategorie zařazeny sledované položky nesprávné předjíždění a nesprávný způsob jízdy (který zahrnuje i bezohlednou agresivní jízdu v užším slova smyslu). Je však třeba konstatovat, že jmenované položky nemusí vždy představovat „agresivní“ chování na pozemní komunikaci. Proto doporučujeme této okolnosti věnovat pozornost při aktualizaci Národní strategie.

Na agresivní jízdu a její důsledky se zaměřili policisté i v rámci prevence, a to v Jihočeském kraji. Součástí výstavy "Svět v pohybu" byla expozice volně navazující na tradiční výstavu Mobil salon, kde se složky Integrovaného záchranného systému prezentují již řadu let. Atraktivní novinkou pro návštěvníky byla expozice „TUNEL SMRTI“ - velmi sugestivní, interaktivní prezentace nabitá vizuálními a akustickými vjemy, zaměřenými na prevenci v dopravě. Tunel smrti byl určen návštěvníkům od patnácti let. V tunelu byly připraveny drastické záběry závažných a tragických dopravních nehod z jihočeských silnic, které měly všem připomínat následky agresivní a neukázněné jízdy. Při postupu setmělým tunelem se pak drastické záběry spojovaly se základními preventivními radami jak si na silnici správně počínat. Po východu z Tunelu smrti si návštěvníci mohli některé shlédnuté prožitky, jako třeba havárii vozidla zakončenou na střeše, i vyzkoušet a to díky simulátorům Armády ČR a BESIPu.

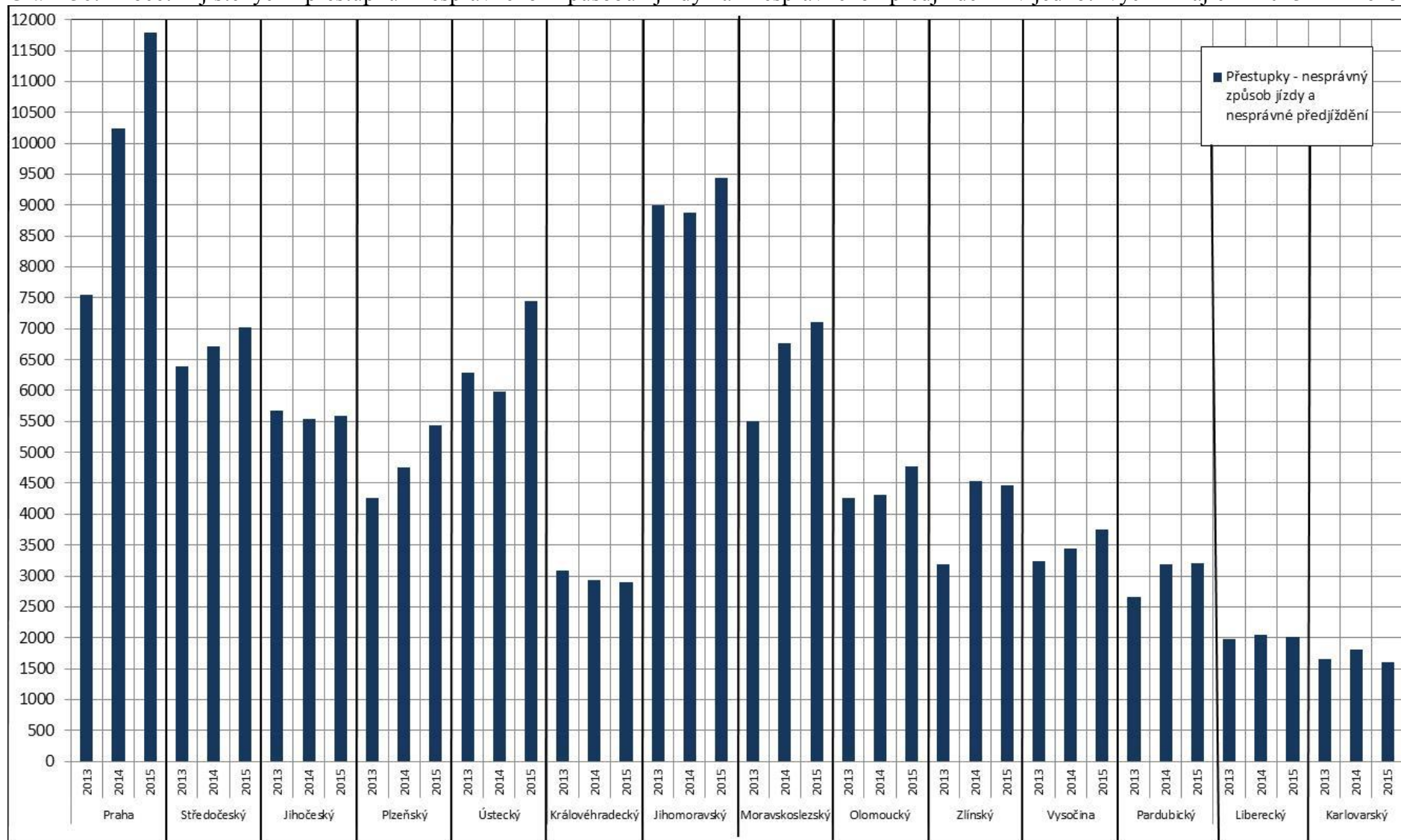
Připraven byl i blok poutavých ukázek společné práce záchranářů, policistů a hasičů. Kromě jiného předvedli hasiči a záchranná služba divákům společný zásah u dopravní nehody se zaklíněnými osobami. Velmi poutavá byla i závěrečná ukázka zásahu u požáru osobního vozidla. Akce se zúčastnilo 5 500 návštěvníků.

*Následky dopravních nehod zaviněných řidičem motorového vozidla, jejichž příčinou byl nesprávný způsob jízdy nebo nesprávné předjíždění podle statistických dat Policie ČR:*

	2009	2010	2011	2012	2013	2014	2015
Usmrcení - nesprávný způsob jízdy	280	266	244	268	231	241	276
Usmrcení nesprávné předjíždění	31	37	29	38	23	33	21
<b>Celkem</b>	<b>311</b>	<b>303</b>	<b>273</b>	<b>306</b>	<b>254</b>	<b>274</b>	<b>297</b>

	2009	2010	2011	2012	2013	2014	2015
Těžké zranění nesprávný způsob jízdy	1124	921	1052	994	973	939	897
Těžké zranění nesprávné předjíždění	170	130	119	121	113	108	95
<b>Celkem</b>	<b>1294</b>	<b>1051</b>	<b>1171</b>	<b>1115</b>	<b>1086</b>	<b>1047</b>	<b>992</b>

Graf 30: Počet zjištěných přestupků nesprávného způsobu jízdy a nesprávného předjíždění v jednotlivých krajích 2013 – 2015



## D Organizační a legislativní opatření

Ú 5.2.1	Vytvořit Resortní akční plán bezpečnosti a plynulosti silničního provozu
---------	--

Resortní akční plán bezpečnosti a plynulosti silničního provozu platný od roku 2013 byl vytvořen v roce 2012 (č.j.: MV-107309-4/OBP-2012) a schválen ministrem vnitra 29. listopadu 2012.

Ú 5.2.2	Zpracování podkladů pro vyhodnocení plnění opatření RAP a Národní strategie v daném kalendářním roce (s daty do 31. 12. kalendářního roku)
Ú 5.2.4	Každoročně vyhodnotit plnění opatření RAP a stanovit priority na další období.

Resortní akční plán bezpečnosti a plynulosti silničního provozu se každoročně vyhodnocuje na základě podkladů zaslaných jednotlivými gestory, a to do 30. dubna následujícího kalendářního roku.

Ú 5.2.3	Zpracování podkladů pro informaci vládě České republiky o plnění opatření Národní strategie bezpečnosti silničního provozu v gesci či spolugesci MV.
---------	--

O vyhodnocení plnění opatření uvedených v Národní strategii je vláda každoročně informována, a to vždy do 31. května každého kalendářního roku. Předložení zprávy je v gesci Ministerstva dopravy.

Ministerstvo vnitra zpracovává každoročně podklady z vyhodnocení opatření Národní strategie BESIP v gesci Ministerstva vnitra a Policie ČR formou elektronického dotazníku zveřejněného na webových stránkách Ministerstva dopravy [www.ibesip.cz](http://www.ibesip.cz) v požadovaném termínu (do 15. března 2015). Podklady byly odeslány 3. 3. 2016.

Ú 7.2	Podpora přijetí nástrojů, které motivují účastníky silničního provozu k dobrovolné akceptaci společností požadovaného chování.
-------	--

Významným instrumentem pro motivaci k dodržování pravidel silničního provozu a ohleduplnému chování na pozemních komunikacích je zejména preventivní činnost Policie ČR.

Policie ČR v roce 2015 realizovala řadu preventivních aktivit zaměřených na viditelnost, používání zádržných systémů, požívání alkoholu aj. návykových látek, bezpečný způsob jízdy – zejména motocyklistů, technický stav vozidel, dodržování rychlosti vozidel, bezpečný pohyb chodců a cyklistů na pozemní komunikaci apod., při nichž motivovala účastníky silničního provozu k požadovanému chování drobnými dárky – např. reflexními prvky, nealkoholickými nápoji, jednorázovými alkoholtestery, škrabkami na sklo, měřiči hloubky dezénu pneumatiky, autolékárničkami apod. Motivačně působí na dodržování rychlosti u řidičů i tzv. dětská policie (např. v rámci akce "Sluníčko nebo mráček", vyzkoušení si 3D brýlí simulujících jízdu či chůzi pod vlivem alkoholu či drog a použití trenažéru nárazu pro dobrovolné používání bezpečnostních pásů nebo trenažéru pro motocyklisty. Veřejností jsou také velmi kladně přijímány ukázky první pomoci a možnost vyzkoušet si poskytnutí pomoci



zraněným pod odborným vedením. Při akcích byly poskytovány materiály Policie ČR a BESIPu – letáky Na motorce v praxi, Asistenční systémy na motocyklech, Nepodceňujte kvalitu brzdové kapaliny, Máš to pevně v ruce, Desatero chodce, Alkohol a jiné návykové látky u dětí, Rady pro seniory, Rady po dopravní nehodě, Senioři v dopravě, Ruce na volant, První cesta do školy apod.

Řidiči si také při některých akcích mohli zdarma seřídít světlomety vozidel či zkontrolovat brzdovou kapalinu.

Policie ČR se rovněž intenzivně věnuje prezentaci bezpečného chování v silničním provozu v médiích či na webových stránkách Policie ČR.

Kromě toho se Policie ČR a Ministerstvo vnitra podílely také na přípravě a legislativním procesu změn právních předpisů, které mohou podstatným způsobem motivovat účastníky silničního provozu k požadovanému chování. Zmínit je třeba novelu zákona č. 361/2000 Sb., o silničním provozu (zákon č. 48/2016 Sb.), který zavádí institut zadržení osvědčení o registraci vozidla, zjistí-li se při silniční kontrole technického stavu vozidla nebo při objasňování dopravní nehody nebezpečná závada, která významně zvyšuje ohrožení bezpečnosti provozu na pozemních komunikacích nebo nepříznivé působení na životní prostředí. Druhým důležitým preventivním opatřením je zavedení nošení reflexních prvků při snížené viditelnosti mimo obec, kde není veřejné osvětlení. V souvislosti s novelou rozdala Policie ČR v terénu stovky reflexních pásků od oddělení BESIP Ministerstva dopravy a reflexních vest od České kanceláře pojistitelů. Pro občany byla připravena i tisková zpráva o správném nošení reflexních prvků a jejich dostupnosti.

## E. Resortní opatření

Kromě specifikace opatření „K“, „V“ a „Ú“ byla do Resortního akčního plánu bezpečnosti a plynulosti silničního provozu doplněna i opatření „R“ (resortní), která převážně specifikují předpoklady pro realizaci opatření Národní strategie BESIP.

R 1	Finanční zajištění opatření K 8.10 a k 8.11 dle harmonogramu.
-----	---

Generální ředitelství Hasičského záchranného sboru ČR je partnerem projektu HeERO (Harmonised eCall European Pilot) – harmonizovaného celoevropského pilotního projektu automatického tísňového volání z vozidla eCall. V souvislosti s realizací projektu nebyly v roce 2015 realizovány žádné aktivity. Z Rozhodnutí č. 585/2014/EU vyplývá povinnost členských států zavést na svém území nezbytnou infrastrukturu center tísňového volání nejpozději do 1. října 2017. Veřejná zakázka na úpravu technologií systému Telefonních center tísňového volání 112 bude realizována v roce 2016. Předpokládaný celkový rozpočet na připojení center tísňového volání na e-Call se bude pohybovat kolem 15 mil. Kč.

R 2	Zřízení zvláštní technické skupiny pro kontrolu technického stavu vozidel vč. personálního zajištění.
-----	---

Nebylo realizováno. Předložený projekt nebylo možné zařadit do vyhlášených výzev, nenaplnoval podstatu schváleného programového dokumentu Integrovaného operačního

programu; pro realizaci tohoto projektu nebyly přiděleny jiné finanční prostředky z dotačního titulu.

R 3.1	Vyčlenit pro Ředitelství služby dopravní policie zvláštní prostředky pro financování preventivních aktivit v oblasti BESIP v souladu s § 124 odst. 8 písm. e) zákona č. 361/2000 Sb., v platném znění, v celkové částce nejméně 1.000.000 Kč/rok.
-------	---

Pro jednotlivá krajská ředitelství Policie ČR byl pro rok 2015 stanoven finanční limit ve výši 67 tis. Kč a pro Správu logistického zabezpečení Policejního prezidia ČR 62 tis. Kč, tj. celkem 1.000.000 Kč. Tyto prostředky byly vyčleněny a alokovány do příslušných rozpočtů.

R 3.2	Zajištění financování informačních a preventivně výchovných opatření v oblasti bezpečnosti silničního provozu v jednotlivých krajích dle priorit pro ČR a jednotlivé kraje stanovených na kalendářní rok.
-------	---

#### **KŘP hl. m. Prahy**

Finanční prostředky ve výši 67 000 Kč využilo Krajské ředitelství PČR hl. m. Prahy v roce 2015 na tisk edukačních omalovánek s dopravní tematikou určené pro preventivní programy v oblasti BESIP. Omalovánky slouží k práci s předškolními dětmi, žáky prvních stupňů základních škol a při preventivních akcích určených pro veřejnost.

#### **KŘP Středočeského kraje**

Prostředky ve výši 67 000 Kč byly využity na nákup mobilního dopravního hřiště, reflexních tkaniček a reflexních vest.

#### **KŘP Jihočeského kraje**

V roce 2015 z přidělených finančních prostředků v rámci RAP pro krajské ředitelství (67 000 korun) bylo zhruba 15 000 korun využito pro nákup speciálních 3D brýlí, které navozují či simulují vnímání řidiče pod vlivem marihuany. Tato technologie je využívána při preventivních aktivitách zaměřených na chování a jednání řidiče pod vlivem alkoholu. Zhruba 40 000 korun bylo použito na nákup reflexních doplňků a postaviček policistů pro malé účastníky dopravních nehod nebo pro krizové situace. Zhruba 10 000 korun bylo použito na letáky a výstavní exponáty na kampaň „Tunel smrti“ pro akci „Svět v pohybu“. Dalších zhruba 2 000 korun bylo využito na pořízení sady pro BESIP pro MŠ a 1. stupeň ZŠ s dopravními doplňky. Jedná se o látkové vestičky s dopravními značkami, různobarevnými autíčky a semaforey. K sadě patří ještě látkové přechody pro chodce.

#### **KŘP Plzeňského kraje**

Finanční prostředky ve výši 67 000 Kč byly použity na nákup reflexních vest pro spolujezdce na motocyklech (20 000 Kč) a motolékárničky (47 000 Kč). Nakoupené předměty byly použity v rámci preventivní činnosti.

#### **KŘP Karlovarského kraje**

Finanční prostředky vyčleněné ředitelem KŘP Karlovarského kraje byly využity na nákup reflexních pásků pro chodce, cyklisty a motocyklisty, přívěsků pro seniory - blikající baterky. Předměty byly předány na preventivních akcích zaměřených na bezpečnost silničního provozu a na besedách.

#### **KŘP Ústeckého kraje**

Finanční prostředky byly Krajským ředitelstvím policie Ústeckého kraje použity na nákup dvou sad brýlí simulující účinky drog a simulující účinky alkoholu (každá sada obsahuje patery brýle simulující nízké až extrémně vysoké hodnoty alkoholu v krvi, brýle simulující

účinky drog a brýle simulující účinky marihuany) a výrobu reflexních prvků, které byly a budou využity při dopravně preventivně akcích.

#### **KŘP Libereckého kraje**

Finanční prostředky ve výši 67 000 Kč byly použity na nákup reflexních předmětů. Předměty byly předávány na preventivních akcích zaměřených na bezpečnost silničního provozu.

#### **KŘP Královehradeckého kraje**

Finanční prostředky z fondu Resortního akčního plánu byly využity v celkové částce ve výši 67.000,- Kč. Za tuto částku byly nakoupeny reflexní samonavíjecí pásy a reflexní tyčky do výpletu jízdních kol, které byly předávány nemotorizovaným účastníkům silničního provozu – chodcům a cyklistům všech věkových kategorií. Reflexní předměty byly předávány v rámci vyhlášených dopravně preventivních akcích, při běžném výkonu služby, při vzdělávacích seminářích, jejichž součástí bylo téma rizik v silničním provozu (a tedy i dobrá viditelnost), při prezentačních akcích na téma dobré viditelnosti.

#### **KŘP Pardubického kraje**

V roce 2015 byly přidělené finanční prostředky ve výši 67 000 Kč v rámci RAP využity na nákup reflexních prvků (nákupní tašky s reflexním pruhem pro seniory, reflexní tyčky do drátů jízdních kol, reflexní taháčky na zip, reflexní pásy XXL a reflexní přívěšky pro lepší viditelnost chodců a cyklistů), které jsme rozdávali během preventivních akcí zaměřených na konkrétní cílovou skupinu.

#### **KŘP kraje Vysočina**

Krajské ředitelství policie použilo přidělené prostředky ve výši 64 000 korun na nákup cyklistických přileb pro děti (pro krajské kolo soutěže cyklistů, dětí z dětských domovů Kraje Vysočina), cyklistických reflexních lahví, blikaček na kolo, reflexních pásek a přívěšků.

#### **KŘP Jihomoravského kraje**

V roce 2015 byl z přidělených finančních prostředků v rámci RAP zajištěn nákup reflexních doplňků. Konkrétně se jednalo o reflexní pásy, které dopravní policisté využívali při bezpečnostních akcích zaměřených na chodce a cyklisty a dále reflexní tyčky do středů kol pro cyklisty.

#### **KŘP Zlínského kraje**

V roce 2015 jsme čerpali z rozpočtové položky určené na prevenci v dopravě (Resortní akční plán bezpečnosti a plynulosti silničního provozu) 67 000 korun. Za tyto prostředky jsme zakoupili reflexní prvky, a to: reflexní pásy samonavíjecí XXL žluté a reflexní pásy samonavíjecí standardní modré.

#### **KŘP Olomouckého kraje**

Z finančních prostředků RAP jsme zakoupili: samonavíjecí reflexní pásy, reflexní pásy na suchý zip, reflexní vesty a gumové kužely.

#### **KŘP Moravskoslezského kraje**

Finanční zajištění preventivně informační aktivity: z rozpočtu Krajského ředitelství policie Moravskoslezského kraje bylo v loňském roce v rámci RAP vyčleněno 67 000,- Kč. Tato částka byla použita na nákup reflexních doplňků (reflexní pásy, reflexní tkaničky do bot, reflexní taháčky na zip, reflexní ventilký na kola, reflexní archy, bezpečnostní přívěšky). Dále byly využívány materiály nakoupené z rozpočtu krajského ředitelství, preventivní materiály z minulých let zakoupené z prostředků Policejního prezidia, materiály k jednotlivým projektům (např. „Zebra se za Tebe nerozhledne“), případně materiály BESIPu. Využití těchto předmětů bylo zvoleno v souvislosti se zaměřením na dlouhodobou cílovou skupinu (nemotorizované účastníky silničního provozu).

**Ředitelství služby dopravní policie PPČR** zakoupilo jednorázové alkoholtestery s logem Policie ČR určené pro účastníky silničního provozu. Tyto testy byly následně rozdávány při velkých kulturních, sportovních a společenských akcích, aby se řidiči mohli ujistit, že nesedají za volant pod vlivem alkoholu.

R 4	Vybavení všech organizačních článků dopravní policie SW pro vyhodnocování digitálních tachografů podle požadavku ŘSDP ve spolupráci s KŘP.
-----	--

V roce 2015 byl pořízen SW pro kontrolu přepravy nebezpečných věcí; jiné vybavení nebylo ze strany příslušných útvarů Policie ČR požadováno.

V roce 2014 byl zpracován návrh projektu na čerpání prostředků z evropských fondů. V rámci tohoto projektu měla být v roce 2015 pořízena speciálně vybavená vozidla disponující mimo jiné i SW pro kontrolu sociálních předpisů, včetně vyhodnocování tachografů. Projekt nebyl z důvodů nedostatku finančních prostředků realizován.

R 5.1	Obměna a doplnění vozového parku dopravní policie (automobily, motocykly) podle požadavku ŘSDP ve spolupráci s KŘP.
-------	---

V roce 2015 bylo pro dopravní policii pořízeno 105 speciálních vozidel za 187 589 325 Kč včetně DPH v rámci projektu „Zvýšení akceschopnosti Policie ČR při řešení mimořádných událostí“ financovaného z fondů Evropské unie. Kromě monitoringu hrozeb slouží vozidla i pro výjezdovou službu dopravních nehod. Vozidla jsou vybavena LED diodovým sklopným panelem s proměnným dopravním značením, výsuvným osvětlovacím stožárem a další výbavou potřebnou pro zvládání mimořádných událostí a dokumentaci dopravních nehod.

Z "Fondu zábrany škod České kanceláře pojistitelů" bylo pořízeno 53 ks policejních speciálů s měřicí a dokumentační technikou za 70 996 733 Kč s DPH. Jedná se o obměnu starších typů policejních vozidel pro skrytý dohled. Vozidla jsou určena pro dopravní inspektoráty. Další dodávka vozidel by měla být z "Fondu zábrany škod České kanceláře pojistitelů" pořízena v roce 2016.

R 5.2	Obměna a doplnění zařízení pro měření rychlosti vozidel služby dopravní, pořádkové a cizinecké policie podle požadavku ŘSDP ve spolupráci s KŘP.
-------	--

Měřicí a dokumentační technika byla pořízena jako výbava speciálních policejních vozidel (viz R 5.1).

R 6	Vybavit Policii ČR (službu dopravní policie, službu pořádkové policie a službu cizinecké policie) dostatečným množstvím analyzátorů alkoholu v dechu se záznamem a testerů na jiné návykové látky se záznamem dle požadavku ŘSDP ve spolupráci s KŘP.
-----	---

V roce 2015 bylo centrálně pořízeno 460 souprav analyzátorů alkoholu v dechu se záznamem v celkové finanční výši 18.863.174,- Kč vč. DPH. Dále bylo pořízeno 3.463.550 ks náustků celkem za 13.976.636,- Kč vč. DPH.

Nákupy výše uvedené techniky a prostředků částečně pokryjí potřeby policie na rok 2016, ve kterém se dále předpokládá nákup 284 ks alkoholtesterů za 11.076.000,-Kč vč. DPH a 1.780.550 ks náustků za 7 184,519,- Kč vč. DPH.

Policie ČR v roce 2015 pořídila 199.910 ks jednorázových orientačních testů na zjišťování omamných a psychotropních látek ze slin a potu testovaných osob, které se používají v přímém výkonu služby, a to v celkovém finančním objemu 86.695.351,-Kč vč. DPH. Toto nakoupené množství z větší části pokryje potřeby policie v roce 2016, ve kterém bude dále nakoupeno 26.100 ks orientačních testů za 13.055.000,- Kč vč. DPH.

## PŘEHLED PLNĚNÍ OPATŘENÍ

Opatření	Stručná anotace opatření	Stav plnění
K 1.3.1	Vyškolení auditorů	Plněno částečně
K 1.1	Bezpečnostní inspekce pozemních komunikací, podněty k odstraňování rizikových lokalit	Plněno průběžně
K 5.2	Kontroly křižovatek v rizikových místech	Plněno průběžně
K 7.5	Kontroly křížení železničních přejezdů	Plněno průběžně
K 8.8	Vytipování úseků pro proměnné dopravní značení	Plněno průběžně
K 8.10	e-Call – modernizace center tísňového volání	T: X/2017
K 8.11	Napojení e-Call do Jednotného systému dopravních informací	T: X/2017

Opatření	Stručná anotace opatření	Stav plnění
V 1.1.1	Silniční technické kontroly	Plněno průběžně
V 1.1.2	Podněty k dalším opatřením vůči STK	Plněno průběžně
V 1.2	Dohled podle zákona o silniční dopravě	Plněno průběžně

Opatření	Stručná anotace opatření	Stav plnění
Ú 3.1	Preventivně informativní aktivity – řízení pod vlivem alkoholu a jiných návykových látek	Plněno průběžně
Ú 3.2	Spolupráce při vytvoření výukového a metodického materiálu pro autoškoly – alkohol, jiné návykové látky	Spolugesce, součinnost nebyla ze strany gestora v roce 2015 požadována
Ú 8.1.1	Kontrola dodržování rychlosti vozidel z tachografů	Plněno průběžně
Ú 8.1.2	Kontroly dodržování rychlosti	Plněno průběžně
Ú 8.1.3	Dohled – alkohol, jiné návykové látky	Plněno průběžně
Ú 8.3	Kamerový dohled – dodržování rychlosti a bezpečné vzdálenosti na dálnicích a rychlostních komunikacích	T: do 2020, plněny dílčí předpoklady
Ú 8.1.4	Vyhodnocení následků dopravních nehod z hlediska používání zádržných systémů	Plněno průběžně
Ú 8.1.5	Kontrola používání zádržných systémů, prevence	Plněno průběžně
Ú 8.1.6	Kontrola dodržování pravidel silničního provozu chodci, prevence	Plněno průběžně
Ú 8.1.7	Kontrola dodržování pravidel silničního	Plněno průběžně

	provozu cyklisty, prevence	
Ú 8.1.8	Kontrola dodržování pravidel silničního provozu motocyklisty, prevence	Plněno průběžně ve většině krajů
Ú 8.1.9	Dohled – agresivní jízda	Plněno průběžně
Ú 5.2.1	Vytvoření Resortního akčního plánu BESIP	Splněno
Ú 5.2.2	Zpracování podkladů pro vyhodnocení Resortního akčního plánu BESIP	Plněno průběžně
Ú 5.2.3	Zpracování podkladů pro vyhodnocení Národní strategie BESIP	Plněno průběžně
Ú 5.2.4	Vyhodnocení Resortního akčního plánu BESIP, stanovení priorit na další období	Plněno průběžně
Ú 7.2	Přijetí nástrojů, které motivují účastníky silničního provozu k dobrovolné akceptaci požadovaného chování	Plněno průběžně

Opatření	Stručná anotace opatření	Stav plnění
R 1	Finanční zajištění projektu e-Call	T: X/2017
R 2	Zřízení zvláštní technické skupiny pro kontrolu technického stavu vozidel	Nesplněno, nebyly přiděleny prostředky z IOP
R 3.1	Vyčlenění prostředků na preventivní aktivity	Plněno průběžně
R 3.2	Financování preventivních aktivit v jednotlivých krajích dle priorit	Plněno průběžně
R 4	Vybavení Policie ČR SW pro vyhodnocení digitálních tachografů dle požadavku	V roce 2015 nebylo požadováno
R 5.1	Obměna vozového parku Policie ČR	Plněno průběžně
R 5.2	Obměna a doplnění zařízení pro měření rychlosti	Plněno průběžně
R 6	Vybavení Policie ČR analyzátoři dechu a zařízením na detekci jiných návykových látek	Plněno průběžně

## V. Závěr

**V Národní strategii bezpečnosti silničního provozu České republiky byl stanoven cíl:** snížit počet usmrcených (do 30 dnů) při dopravních nehodách do roku 2020 o 60 % oproti roku 2009 (tj. na 360 osob).

I když je **počet usmrcených osob třetí nejnižší od roku 1990**, (nejméně osob do 30 dnů po dopravní nehodě bylo usmrceno v roce 2013 – 654 osob), **meziročního cíle Národní strategie** (maximálně 546 usmrcených osob do 30 dnů po dopravní nehodě), **se dosáhnout nepodařilo**. Oproti roku 2014 počet usmrcených stoupl o 50 osob (na 738).

**Počet těžce zraněných osob byl v roce 2015 nejnižší od roku 1990**. Zde se meziroční cíl Národní strategie naplnit podařilo. Oproti roku 2014 poklesl počet těžce zraněných o 222 osob.

### SHRnutí PLNĚNÍ DÍLČÍCH CÍLŮ (PŘÍMÉ I NEPŘÍMÉ UKAZATELE):

+	<p><b>Cíl Národní strategie je naplňován u:</b></p> <ul style="list-style-type: none"><li>- celkového počtu těžce zraněných osob (- 63 osob oproti cíli – viz graf 2);</li><li>- těžce zraněných dětí (- 23 osob oproti cíli – viz Příloha, graf 3);</li><li>- těžce zraněných chodců (- 6 osob oproti cíli – viz Příloha, graf 6);</li><li>- těžce zraněných motocyklistů (- 4 osoby oproti cíli – viz Příloha, graf 10);</li><li>- těžce zraněných mladých a začínajících řidičů (- 206 osob oproti cíli – viz Příloha, graf 12);</li><li>- u usmrcených z dopravních nehod pod vlivem alkoholu a jiných návykových látek (- 31 osob oproti cíli – viz Příloha, graf 15); nutno však podotknout, že počet usmrcených osob z těchto nehod od roku 2012 stoupá. Počet usmrcených osob z dopravních nehod pod vlivem jiné návykové látky meziročně stoupl na dvojnásobek;</li><li>- těžce zraněných z dopravních nehod pod vlivem alkoholu a jiných návykových látek (- 8 osob oproti cíli – viz Příloha, graf 16);</li><li>- usmrcených osob z rychlostních dopravních nehod (- 48 osob oproti cíli v 17);</li><li>- těžce zraněných osob z rychlostních dopravních nehod (- 287 osob oproti cíli – viz Příloha, graf 18);</li><li>- těžce zraněných osob z dopravních nehod zaviněných agresivní jízdou (o 90 osob méně oproti cíli – viz Příloha, graf 20).</li></ul>
-	<p><b>Cíl Národní strategie není naplňován u:</b></p> <ul style="list-style-type: none"><li>- celkového počtu usmrcených osob v silničním provozu (+ 50 osob – viz graf 1);</li><li>- usmrcených dětí (+ 7 osob oproti cíli – viz Příloha, graf 3);</li><li>- usmrcených chodců (+ 23 osob oproti cíli – viz Příloha, graf 5);</li><li>- u usmrcených (+ 20 osob oproti cíli – viz Příloha, graf 7) a těžce zraněných cyklistů (+ 55 osob oproti cíli – viz Příloha, graf 8);</li><li>- usmrcených motocyklistů (+ 31 osob oproti cíli – viz Příloha, graf 9);</li><li>- usmrcených mladých a začínajících řidičů (+ 6 osob oproti cíli – viz Příloha, graf 11);</li><li>- usmrcených (+ 14 osob oproti cíli – viz Příloha, graf 13) a těžce zraněných osob nad 65 let (+ 16 osob oproti cíli v 14);</li><li>- usmrcených z dopravních nehod zaviněných agresivní jízdou (+ 47 osob oproti cíli v 19);</li></ul>

	- počtu zjištěných jízd pod vlivem alkoholu a jízd pod vlivem jiných návykových látek k počtu kontrolovaných vozidel při dohledu – viz Příloha, graf 21a,b).
--	--

### PRIORITY ČINNOSTI DOPRAVNÍ SLUŽBY PRO ROK 2016:

V roce 2016 doporučujeme zaměřit dohledovou činnost dopravní služby na:

- ✓ **Rizikové jednání řidičů motorových vozidel** – směřování dohledu nad silničním provozem do rizikových lokalit se zaměřením na hrubé porušování pravidel silničního provozu, které má za následek vznik závažných dopravních nehod, zejména se jedná o nedodržování rychlostních limitů mimo obec, nebezpečné předjíždění, agresivní a nesprávný způsob jízdy.
- ✓ **Technický stav vozidel** – kontrola technického stavu vozidel se zaměřením zejména na vozidla určená pro nákladní a autobusovou dopravu.
- ✓ **Nemotorizovaní účastníci silničního provozu (chodci, cyklisté)** – dohled nad dodržováním pravidel, dohled u přechodů pro chodce, preventivní akce ve vztahu k jejich zviditelňování v silničním provozu, používání ochranných pomůcek a bezpečnému chování na pozemních komunikacích.
- ✓ **Alkohol a drogy v silničním provozu.**
- ✓ **Bezpečné komunikace** – spoluvytváření bezpečného dopravního prostoru, navrhování dopravně inženýrských opatření ke zvýšení bezpečnosti a plynulosti silničního provozu se zaměřením zejména na silnice II. a III. tříd.

Při plánování dohledové činnosti a její intenzity, jakož i prevence, **je třeba zohlednit rovněž míru naplňování cílů Národní strategie bezpečnosti silničního provozu u dílčích sledovaných kategorií v jednotlivých krajích.** Pozn.: Z hlediska míry naplňování stanoveného cíle u dětí je třeba přihlídnout k faktoru malých čísel, kdy i malá odchylka může znamenat nesplnění cíle.

	Počet známých dopravních nehod	Celkový počet zsmrcených	Celkový počet těžce zraněných	Děti		Chodci		Cyklisté		Motocyklisté		Mladí a začínající řidiči		Senioři		Alkohol a návykové látky		Rychlost		Agresivní jízda	
				U	TZ	U	TZ	U	TZ	U	TZ	U	TZ	U	TZ	U	TZ	U	TZ	U	TZ
Praha	21 462	25	179	■	■	■	■	■	■	■	■	■	■	■	■	■	■	■	■	■	■
Středočeský	12 463	102	393	■	■	■	■	■	■	■	■	■	■	■	■	■	■	■	■	■	■
Jihočeský	3 916	62	194	■	■	■	■	■	■	■	■	■	■	■	■	■	■	■	■	■	■
Plzeňský	3 205	39	102	■	■	■	■	■	■	■	■	■	■	■	■	■	■	■	■	■	■
Ústecký	9 707	44	211	■	■	■	■	■	■	■	■	■	■	■	■	■	■	■	■	■	■
Královéhradecký	4 460	34	125	■	■	■	■	■	■	■	■	■	■	■	■	■	■	■	■	■	■
Jihomoravský	7 056	81	293	■	■	■	■	■	■	■	■	■	■	■	■	■	■	■	■	■	■
Moravskoslezský	8 899	53	273	■	■	■	■	■	■	■	■	■	■	■	■	■	■	■	■	■	■
Olomoucký	4 738	51	116	■	■	■	■	■	■	■	■	■	■	■	■	■	■	■	■	■	■
Zlínský	3 680	41	167	■	■	■	■	■	■	■	■	■	■	■	■	■	■	■	■	■	■
Vysočina	4 114	35	149	■	■	■	■	■	■	■	■	■	■	■	■	■	■	■	■	■	■
Pardubický	3 482	46	163	■	■	■	■	■	■	■	■	■	■	■	■	■	■	■	■	■	■
Liberecký	3 889	23	122	■	■	■	■	■	■	■	■	■	■	■	■	■	■	■	■	■	■
Karlovarský	1 996	24	53	■	■	■	■	■	■	■	■	■	■	■	■	■	■	■	■	■	■
<b>Celkem ČR</b>	<b>93 067</b>	<b>660</b>	<b>2 540</b>																		



■ cíl splněn  
■ méně než stanovený cíl



## **PRIORITY V OBLASTI DOPRAVNÍ PREVENCE V ROCE 2016**

Pro rok 2016 navrhujeme v souladu s výše uvedenými prioritami v oblasti činnosti služby dopravní policie zaměřit se na tyto dopravně bezpečnostní aspekty v oblasti prevence:

- a) **bezpečnost chodců** (dodržování předpisů, viditelnost; zvýšenou pozornost věnovat seniorům),
- b) **bezpečnost cyklistů** (používání přileb u osob do 18ti let, edukace a doporučení používání přileb i u osob nad 18 let, alkohol, viditelnost),
- c) řízení vozidla pod vlivem **alkoholu či jiné návykové látky**,
- d) **bezpečný způsob jízdy řidičů motorových vozidel**, zvýšenou pozornost věnovat motocyklistům a seniorům.

## **PRIORITY V OBLASTI INTEGROVANÉHO ZÁCHRANNÉHO SYSTÉMU V ROCE 2016/2017**

V roce 2016 je třeba připravit finanční i časový harmonogram modernizace a připojení center tísňového volání pro příjem a zpracování tísňového volání eCall a následně (do října 2017) připojit tato centra do sítě EUCARIS.