

MINISTERSTVO VNITRA
ČESKÉ REPUBLIKY

Kvalitativní popis psychologie osobnosti pachatele extremisticky, rasově motivované a xenofobní trestné činnosti

Odbor bezpečnostní politiky

Praha 2012

Text neprošel jazykovou korekturou

Abstrakt

Kvalitativní popis psychologie osobnosti pachatele extremisticky, rasově motivované a xenofobní trestné činnosti je nový úkol, který vyplývá z Koncepce boje proti extremismu pro rok 2012, schválené usnesením vlády č. 328 ze dne 9. května 2012. Úkol je konkrétně uložen v části: 7.3. Jednotná protiextremistická platforma; 7.3.1. Prevence: „Zpracovat psychologickou analýzu odsouzených osob. Tuto dále poskytnout jiným resortům, akademické obci a nevládním organizacím k preventivním účelům.“

Materiál úzce navazuje na Analýzu dostupných soudních rozsudků pachatelů extremistické, rasově motivované a xenofobní násilné trestné činnosti.

Úkol vznikl na základě posledního vývoje na extremistickém poli: *„... z hlediska trestné činnosti, která je sice kvantitativně na přibližně stejné úrovni, kvalitativně však **přibývá násilné trestné činnosti s extremistickým podtextem**“* (Ministerstvo vnitra, 2012, s. 8.).

Cílem materiálu je obohatit tzv. tvrdá statistická data o kvalitativní popis osobnosti pachatele extremisticky, rasově motivované a xenofobní trestné činnosti.

Závěry vycházejí z psychologických a/nebo psychiatrických soudně znaleckých posudků, které byly na pachatele extremisticky, rasově motivované a xenofobní trestné činnosti vytvořeny. K jednotlivým soudně znaleckým posudkům jsme se dostávali cestou Odboru metodiky, prevence a mezinárodních vztahů ÚOOZ, který následně oslovil jednotlivá Krajská ředitelství Policie ČR.

Do kvalitativního popisu psychologie osobnosti pachatele extremisticky, rasově motivované a xenofobní trestné činnosti bylo zařazeno 9 uzavřených trestních případů. Pro tuto kriminalitu je charakteristická trestná činnost ve spolupachatelství, proto jsme v rámci 9 případů získali soudně znalecké posudky 15 odsouzených.

OBSAH:

1. ÚVOD	4
2. DOSAVADNÍ POZNATKY O PACHATELÍCH TRESTNÝCH ČINŮ S EXTREMISTICKÝM, RASOVÝM NEBO XENOFBNÍM PODTEXTEM	6
3. SBĚR DAT	10
4. CHARAKTERISTIKY VZORKU PACHATELŮ EXTREMISTICKÉ TRESTNÉ ČINNOSTI	14
4.1 VĚK PACHATELŮ	14
4.2 MINULÁ TRESTNÁ ČINNOST	16
4.3 RODINA	17
4.3.1 DĚTSTVÍ	18
4.3.2 OTEC	18
4.3.3 MATKA	18
4.3.4 SOUROZENCI	18
4.4 STUDIUM A PROFESE	19
4.5 ALKOHOL A JINÉ NÁVYKOVÉ LÁTKY	19
4.6 PARTNERSKÉ VZTAHY A RODINNÝ STAV	20
4.7 ZÁJMY	21
4.8 PSYCHOLOGICKÁ CHARAKTERISTIKA PACHATELŮ	22
4.8.1 VLASTNÍ HODNOCENÍ POVAHY	22
4.8.2 IQ A KOGNITIVNÍ DOVEDNOSTI	22
4.8.3 DŮŠEVNÍ PORUCHA, DIAGNÓZA A PROJEVY OSOBNOSTI	23
4.9 POSTOJ PACHATELE K TRESTNÉMU ČINU	28
4.10 MOTIVACE KE ČLENSTVÍ V Hnutí	30
5. ZÁVĚR	34
5.1 SHRnutí HLAVNÍCH ZÁVĚRŮ	34
5.2 OMEZENÍ ZÁVĚRŮ	37
5.3 DOPORUČENÍ	37
6. LITERATURA	39

1. Úvod

Kvalitativní popis psychologie osobnosti pachatele extremisticky, rasově motivované a xenofobní trestné činnosti je nový úkol, který vyplývá z Koncepce boje proti extremismu pro rok 2012, schválené usnesením vlády č. 328 ze dne 9. května 2012. Úkol je konkrétně uložen v části: 7.3. Jednotná protiextremistická platforma; 7.3.1. Prevence: „Zpracovat psychologickou analýzu odsouzených osob. Tuto dále poskytnout jiným resortům, akademické obci a nevládním organizacím k preventivním účelům.“

Materiál úzce navazuje na Analýzu dostupných soudních rozsudků pachatelů extremistické, rasově motivované a xenofobní násilné trestné činnosti.

Úkol vznikl na základě posledního vývoje na extremistickém poli: „... z hlediska trestné činnosti, která je sice kvantitativně na přibližně stejné úrovni, kvalitativně však **přibývá násilné trestné činnosti s extremistickým podtextem**“ (Ministerstvo vnitra, 2012, s. 8.).

Cílem materiálu je obohatit tzv. tvrdá statistická data o kvalitativní popis osobnosti pachatele extremisticky, rasově motivované a xenofobní trestné činnosti.

Závěry vycházejí z psychologických a/nebo psychiatrických soudně znaleckých posudků, které byly na pachatele extremisticky, rasově motivované a xenofobní trestné činnosti vytvořeny. K jednotlivým soudně znaleckým posudkům jsme se dostávali cestou Odboru metodiky, prevence a mezinárodních vztahů ÚOOZ, který následně oslovil jednotlivá Krajská ředitelství Policie ČR.

Do kvalitativního popisu psychologie osobnosti pachatele extremisticky, rasově motivované a xenofobní trestné činnosti bylo zařazeno 9 uzavřených trestních případů. Pro tuto kriminalitu je charakteristická trestná činnost ve spolupachatelství, proto jsme v rámci 9 případů získali soudně znalecké posudky 15 odsouzených. Na každého z odsouzených pachatelů byl vypracován znalecký posudek psychiatrem a 8 pachatelů z 15 bylo zároveň vyšetřeno psychologem. K dispozici jsme měli 15 psychiatrických soudně znaleckých posudků a 8 posudků z oblasti psychologie. Celkem bylo prostudováno 432 stran soudně znaleckých posudků.

Kvalitativní výzkum nám slouží k získání vhledu, orientaci a porozumění dané problematice (*v našem případě psychologii osobnosti pachatele extremisticky, rasově motivované a xenofobní trestné činnosti*). Jevy nebo objekty jsou zkoumány pokud možno v celé šíři a ve všech možných rozměrech a souvislostech. Data, se kterými se pracuje, mají ne-číselný charakter. Jedná se o slovní údaje. Výzkumný vzorek proto bývá menší, než u kvantitativního výzkumu (*data číselného charakteru*).

Na základě kvalitativního studia posudků, budeme schopni popsat u pachatelů násilné extremistické trestné činnosti:

- Aktuální věk a zařazení do vývojového stádia z hlediska psychologie v době spáchání trestného činu.
- Charakter minulé trestné činnosti.
- Rodinné poměry v dětství a v současnosti, vztah k otci, matce a sourozencům, jejich profese, vzdělání, případná anamnestická zátěž v rodině (*např. psychická porucha v rodině, porucha*

osobnosti, alkoholismus a jiné závislosti, domácí násilí nebo trestná činnost rodinných příslušníků). Výchova v rodině a pořadí narození.

- Studium a profesní kariéra, začlenění do školního nebo pracovního kolektivu, školní/profesní úspěšnost atd.
- Vztah k alkoholu, chování v opilosti, přítomnost alkoholu v rámci trestného činu (*vyjádřeno v promích*), vztah k drogám, cigaretám, marihuaně nebo automatům.
- Zájmy.
- Rodinný stav, počet partnerek, první sexuální zkušenost, úspěšnost v partnerských vztazích.
- Vlastní hodnocení povahy, sebepojetí, sebe prezentace.
- Vyjádření pachatele ke členství v extremistickém hnutí, motivace pro zapojení do aktivit, vztah k ideologii a k extremistickým aktivitám.
- Vlastní vyjádření pachatele k násilné extremistické trestné činnosti, za kterou byl odsouzen, motiv, pociťovaná vina vs. odmítnutí účasti na trestném činu.
- Přítomnost duševní choroby, projevy osobnosti – některé výrazné rysy, poruchy osobnosti, IQ, diagnostický závěr psychologa a/nebo psychiatra.

2. Dosavadní poznatky o pachatelích trestných činů s extremistickým, rasovým nebo xenofobním podtextem

Příčiny a podmínky vzniku extremistických postojů můžeme hledat v každém jedinci zvlášť (individuální motivy), tak v celé společnosti (společenské/sociální motivy). Potom můžeme popisovat tzv. subjektivní a objektivní příčiny vzniku extremistického jednání a smýšlení. Pod **subjektivními příčinami** vidíme lidské vlastnosti, které jedince predisponují k extremistickým sklonům, k **objektivním příčinám** a faktorům řadí Kuchta a Válková (2005): vysokou nezaměstnanost ve společnosti; vysoký podíl nekvalifikovaných osob nebo jedinců s nízkým vzděláním; vyšší podíl imigrantů či etnických nebo náboženských skupin mezi ostatním obyvatelstvem; výskyt rasových a náboženských předsudků a tradic (*dáno omezeným kulturně-společenským přehledem, nekritickým přejímáním názorů, neověřováním zdroje informací apod.*); převažující politická orientace a celospolečenské trendy, *např. móda, nápodoba preferovaných zahraničních vzorů, projevující se mj. germanizací, amerikanizací způsobu života, dovoz charakteristických ideologií z ciziny apod.*

Teorie zaměřené na **osobnost těchto příslušníků extremistických skupin** hledají příčiny extrémního chování v poruchách socializace jedince, ve výchovných vlivech (autoritativní výchova). Tito jedinci obvykle postrádají zdravé sebevědomí a identifikují se silnými osobnostmi (Spurný, 2007).

Zároveň můžeme u těchto jedinců pozorovat silnou potřebu zažívat pocit sounáležitosti a identifikovat se určitou skupinou, ve které jsou tito jedinci přijímáni. Příslušnost k takové skupině pak zároveň zprostředkuje jedinci uspokojení jeho touhy po moci, možnost demonstrace síly a může přinášet určitý pocit výlučnosti a nadřazenosti, to vše v „bezpečném prostředí“ této skupiny. Jeho extremistické postoje a prostředky k jejich uplatnění pak úzce korespondují s postoji (ideologií a obecně pak systémem hodnot) referenční skupiny. K té je jedinec výhradně loajální.

Obvyklé je pak určité černobílé vidění světa a uznávání pouze své pravdy. Tito jedinci jsou zcela nekompromisní v tom, co považují za správné a žádoucí a naopak nežádoucí chování.

Kuchta a Válková (2005, s. 494) definují jedince se sklony k extremismu jako: „*Osoby se sklony k mesiášství a megalomanií, které mohou mít vysokou intelektuální úroveň. Z takových osob se stávají obvykle vůdčí osobnosti různých extrémních směrů*“ Nutno poznamenat, že takových osob příliš není, samotná pravicově extremistická scéna v současné době takového vůdce postrádá, proto ani v analýze nejsou tyto osoby zahrnuty. Sklon k extremismu je často způsobem sníženou rozlišovací a hodnotící schopností.

Z hlediska **struktury extremistických skupin** nacházíme mezi jejich členy a příznivci zejména mladé lidi. Nejrizikovější skupinou je zde **mládež**. Dospívající člověk je ideálním objektem většiny ideologií, neboť dospívání je spojeno s tendencí k radikálním způsobům řešení chyb a nedostatků společnosti i citlivostí k těmto chybám, vyšší otevřeností k novým myšlenkám a zážitkům, popíráním zavedených způsobů myšlení a chování, zvýšenou kritičností ke společnosti, ale také nedostatečnou životní zkušeností, nižší schopností předjímat důsledky svého jednání i schopností vcítit se do postojů ostatních. Jde o věkové období spojené s určitým egoismem („svět se točí kolem mě“, „mě se to nemůže stát“ apod.), upřednostňováním černobílého vidění světa, snahou někam patřit, neustálým hledáním svého místa (Marešová a kol., 1999). Ne nadarmo se tomuto, tzv. adolescentnímu, období říká „období bouře a vzdoru“.

Hodnoty vyznávané v extremistických skupinách navozují v mladých lidech pocit, že jsou dospělí, a se skupinou v zádech, že jsou silné osobnosti, členové skupiny, které nemohou ani mocenské orgány přehlížet (Marešová a kol., 1999). To vše dostane jedinec za své členství, aniž by byl nucen přijmout odpovědnost za své jednání (a skutečně dospět).

Je ale třeba si uvědomit, že ne každý dospívající je extremist a ne každý extremist se k hnutí dostal v dospívání. Další charakteristiky dospívajícího jedince, které mu mohou otevřít cestu k extremistickému hnutí, jsou dle Kuchty, Válkové (2005, s. 494):

- Otevřenost novým myšlenkám.
- Kritika zavedených způsobů (*myšlení, chování, hodnot, postojů...atd.*).
- Nedostatečná životní zkušenost (*neznalost historie, nepochopení důsledků radikálního jednání, nemožnost rozpoznat propagandu, manipulaci, zkreslování informací apod.*).
- Věkem daný egoismus (*může vést k představě, že jedinec svým radikálním chováním vyřeší nedostatky ve společnosti*).
- Snaha veřejně demonstrovat svou příslušnost ke skupině vrstevníků a zviditelnit se ve společnosti.

Během dospívání začínají hrát čím dál větší roli vrstevníci. Extremistická skupina tak může být pro mladého jedince atraktivní díky určité stabilitě zázemí, kterou dospívajícímu poskytuje; soudržnosti členů, která je pro dospívající důležitá; skupina může propůjčovat určitý pocit výjimečnosti, privilegovanosti; dospívajícího může přitahovat vnější projev síly, kterým díky skupině také zprostředkovaně disponuje. Mladého člověka může na takové skupině lákat malá formální organizovanost; preference černobílého vidění světa, které ulehčuje nazírání na okolí, v kterém se dospívající učí pohybovat, a výše zmiňovaná preference jednoduchých a srozumitelných řešení problémů.

„Vytvářejí se skupiny mladých lidí totálně frustrovaných, většinou bez práce, nevyučených, kteří vnímají současnost jako bezperspektivní a nevidí v ní místo pro svou seberealizaci. Východisko pro sebe vidí v agresivitě, která se může změnit až v sebedestrukci“ (Kuchta, Válková, 2005, s. 495). Dále autoři popisují, že rasově motivované trestné činnosti se dopouštějí nejčastěji osoby sociálně narušené, tj. osoby, kde selhal proces začleňování se do norem společnosti, a kde selhal proces vzniku sociálních zábran. U těchto pachatelů budeme často nacházet poruchy v oblasti emotivity (*např. oploštělé emoce, neschopnost prožívat, neschopnost vcítit se do potřeb druhých*), impulzivnost, zkratkovité jednání. Velmi často se jedná o mladistvé pachatele, dále osoby s nízkým vzděláním, nízkými příjmy a bez sociálního zázemí.

Marešová a kol. (1999) však upozorňují na určité **trendy ve změnách charakteristik extrémistických skupin**. Udává, že se zvyšuje počet a zřejmě i **podíl starších členů ultrapravicových hnutí**, kteří jsou jejich aktivními příslušníky již delší dobu. To souvisí především s trendem přesunu důrazu od veřejných akcí ke zcela ilegálním aktivitám vyžadujícím důkladně prověřené a oddané lidi. V této souvislosti se tak rozšiřuje vrstva poměrně inteligentních a vzdělaných aktivistů, kteří jsou schopni plánovat akce, komunikovat se zahraničím a současně vytvářet působivou ideologii pro ostatní. Zároveň tito autoři poukazují na fakt, že část aktivních příslušníků pravicových seskupení se odklání od nošení tradičního skinheadského oblečení k nošení převážně **sportovního oblečení**, ačkoli určité vnější jednotící prvky hnutí vlastní (např. jen výrobky určitých firem apod.).

Pachatelé extremistického, rasového a xenofobního násilí a jejich motivace

Rasově motivované násilí (Pokorná a Zlámal, 2003) páchají obvykle jedinci s nízkým vzděláním, nízkými příjmy, s neuspokojivým sociálním zázemím, často osoby mladistvé. Těmto jedincům útoky přináší možnost seberealizace i uplatnění vlastní moci, přičemž svou roli často hraje také vliv alkoholu snižující zábrany a zvyšující agresivitu a dále vliv skupiny, která zde působí jako posilující faktor a zároveň tlumí případné pocity viny za vlastní jednání.

Dle Kuchty a Válkové (2005) mohou být extremisticky, rasově nebo xenofobně motivované útoky snahou o kompenzaci vlastního postavení, přenesením odpovědnosti a viny za své neúspěchy na druhé („zranitelnější“ jedince). Může se také jednat o určitou formu seberealizace, útěk z reality. Útoky jim mohou dodávat pocit moci, síly, dominance a úspěchu, který v běžném životě nezažívají.

Své jednání mohou také prožívat jako jistý druh „hrdinství“, jelikož se útoky na Romy, cizince, Židy nebo jiné skupiny obyvatel, snaží vyrovnat se společenskými problémy, které obětem útoků přisuzují za vinu.

Dle Kuchty, Válkové (2005, s. 496) nese rasově motivovaný extremismus následující rysy:

- Přítomnost alkoholu v době spáchání trestného činu.
- Vliv skupiny, která umocňuje agresivitu a dodává pachateli odvalu.
- Pocit bezpečí a anonymity ve skupině.

Marešová a kol. (1999) v minulosti shrnuli charakteristické znaky těchto trestných činů a jejich pachatelů následovně:

- Nejčastěji potyčky mezi skinheady, Romy, anarchisty aj.
- Obvykle bez přípravy, spontánní jednání.
- Někdy předchází činu požití alkoholu.
- Častý je nízký věk pachatelů – osoby mladistvé a osoby do věku 20 let.
- Většinou nízké vzdělání – učni, zčásti středoškoláci.
- Pachatelé obvykle pocházejí z bezproblémových rodin.
- Často jde o osoby, které nebyly dosud soudně trestány
- Nevyzrálé osobnosti inklinující k okamžitým zjednodušujícím řešením.
- Vysoká agresivita vůči osobám, které se od majoritní společnosti odlišují (barvou pleti, způsobem oblékání aj.).
- V naprosté většině jde o útoky příslušníků skinheads (různých odnoží tohoto hnutí).
- Trestné činy jsou páchány skupinami pachatelů, v nichž bývají nezřídka zapojeny i nedospělé osoby (děti).

Dle Spurného (2007) jsou v literatuře uváděny **4 typy pachatelů extremistického násilí**:

1. **Pachatelé pro zábavu a vzrušení** – tzv. zážitkové extremistické násilí – motivem je vzrušení z konfliktu se zákonem, touha po obdivu a moci, předsudky vůči obětem či nenávisť k nim není (hlavním) motivem, následují vůdce.

2. **Pachatelé brání svůj svět** – tzv. reaktivní extremistické násilí – motivem je pocit ohrožení vlastního světa a hodnot, jednájí „v zájmu dobra“ a majority, brání životní prostor obvykle proti příslušníkům minoritní skupiny.
3. **Pachatelé s misí sprovodit zlo ze světa** – tzv. misionářské extremistické násilí – motivem je úsilí zbavit svět určitých skupin, osob, které jsou vnímány jako zlo, protože ohrožují jejich rasu, víru; bojují v zájmu očištění světa od tohoto zla, touží po pomstě, obvykle se nespokojí pouze s akty vandalizmu a zastrašování, ale jdou dále.
4. **Pachatelé oplácející za jim provedenou křivdu** – tzv. odplatné extremistické násilí – reakce na zprávu (i fámu) o incidentu namířeném proti příslušníkům jejich vlastní skupiny, nezajímají se o pravdivost takové zprávy, touží po pomstě.

Základním motivem je obvykle **negativní (vyhraněný, extrémní) postoj** pachatele k určité skupině osob, a to z důvodu jejich odlišnosti z hlediska politického přesvědčení, národnosti, rasy, vyznání, sexuální orientace, příslušnosti k určité skupině aj. Tato odlišnost je pak subjektivně pocíťována jako zdroj určitého nebezpečí a nositel této odlišnosti vyvolává v pachateli odmítání, odpor, strach. Jde o tzv. **xenofobní postoje**.

Nastíněné teorie a příčiny vzniku extremistických postojů a chování nejsou úplné. V rámci analýzy soudních rozsudků uvádíme pouze vzhled do teorie a příčin. Problematika je mnohem složitější a k tématu se **vedou dlouhé diskuze na evropské úrovni.** **Pochopení příčin a podmínek vzniku extremismu jsou stěžejní body pro úspěšnou prevenci nevhodných postojů a chování.**

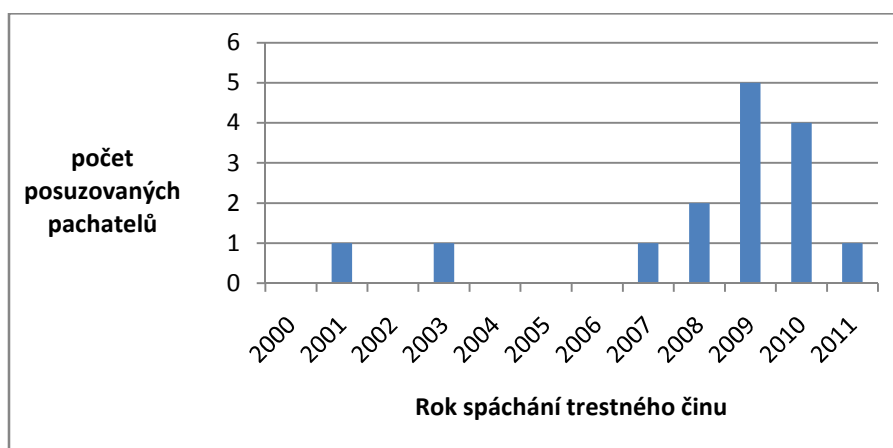
3. Sběr dat

Závěry vycházejí z psychologických a/nebo psychiatrických soudně znaleckých posudků, které byly na pachatele extremisticky, rasově motivované a xenofobní trestné činnosti vytvořeny. K jednotlivým soudně znaleckým posudkům jsme se dostávali cestou Odboru metodiky, prevence a mezinárodních vztahů ÚOOZ, který následně oslovil jednotlivá Krajská ředitelství Policie ČR.

Do kvalitativního popisu psychologie osobnosti pachatele extremisticky, rasově motivované a xenofobní trestné činnosti bylo zařazeno 9 uzavřených trestních případů. Pro tuto kriminalitu je charakteristická trestná činnost ve spolupachatelství, proto jsme v rámci 9 případů získali soudně znalecké posudky 15 odsouzených. Na každého z odsouzených pachatelů byl vypracován znalecký posudek psychiatrem a 8 pachatelů z 15 bylo zároveň vyšetřeno psychologem. K dispozici jsme tudíž měli 15 psychiatrických soudně znaleckých posudků a 8 posudků z oblasti psychologie. Celkem bylo prostudováno 432 stran soudně znaleckých posudků.

Rok trestného činu

Vzhledem k tomu, že psychologické a/nebo psychiatrické posudky se zadávají pouze v některých vybraných případech (viz níže), je i počet posudků nižší, než samotné zaznamenané případy extremistické trestné činnosti.



Další faktor, který se odráží na počtu psychologických a/nebo psychiatrických posudků v kvalitativním popisu, je dostupnost jednotlivých dokumentů. Jak je popsáno v úvodu, k jednotlivým soudně znaleckým posudkům jsme se dostávali cestou Odboru metodiky, prevence a mezinárodních vztahů ÚOOZ, který následně oslovil jednotlivá Krajská ředitelství Policie ČR.

Na nárůstu trestné činnosti ve statistikách může mít vliv i policie, která začala pachatele násilné extremistické, rasové a xenofobní trestné činnosti více stíhat. Takovým klíčovým bodem mohou být události na litvínovském sídlišti Janov na podzim roku 2008. (Tato událost koreluje s nárůstem počtu zahájeného trestního řízení v roce 2008).

V roce 2009 je zaznamenán největší počet posuzovaných pachatelů souzených pro násilnou extremistickou trestnou činnost. V tomto roce probíhal soudní proces se čtyřmi tzv. Vítkovskými žháři, kteří se dopustili trestného činu vraždy ve stádiu pokusu.

V letech 2010 a 2011 se nám nepodařilo získat dostatečné množství soudních rozsudků zejména

proto, že většina případů zatím není soudně uzavřena. Proces trvá v průměru 3 roky, než je případ definitivně uzavřen a promítne se tak do soudních statistik.

Podíl získaných pachatelů může být snížený i počtem případů, které jsou doposud v běhu, odkloněny nebo zastaveny. U hlavního líčení může také dojít ke zproštění rasového podtextu trestného činu, který je následně předefinován jako výtržnictví. Řada případů může být také přehodnocena jako přestupek a dál nejsou ve statistikách evidovány.

Násilná extremistická trestná činnost

Pod rasově motivovaný extremismus jsme řadili pachatele, kteří se dopustili násilné trestné činnosti:

- § 196 odstavec 2,3 dle starého trestního zákona a alternativně § 352 odst. 2,3 dle nového zákona **násilí proti skupině obyvatelů a proti jednotlivci**: „Kdo užije násilí proti skupině obyvatelů nebo jednotlivci nebo jim vyhrožuje usmrcením, ublížením na zdraví nebo způsobením škody velkého rozsahu pro jejich politické přesvědčení, národnost, příslušnost k etnické skupině, rasu, vyznání nebo proto, že jsou bez vyznání, bude potrestán odnětím svobody na šest měsíců až tři léta.“
- § 219 odst. 2 písmeno g) dle starého trestního zákona a alternativně § 140 odst. 3 písm. g) dle nového trestního zákona **vražda**: „Kdo jiného úmyslně usmrtí, bude potrestán odnětím svobody na dvanáct až patnáct let nebo výjimečným trestem, spáchá-li čin na jiném pro jeho rasu, příslušnost k etnické skupině, národnost, politické přesvědčení, vyznání nebo proto, že je bez vyznání.“
- § 221 odst. 1,2 písm. b) dle starého trestního zákona a alternativně § 146 odst. 1,2 písm. e) dle nového trestního zákona **ublížení na zdraví**: „Kdo jinému úmyslně ublíží na zdraví, bude potrestán odnětím svobody až na dvě léta. Odnětím svobody na jeden rok až pět let bude pachatel potrestán, spáchá-li takový čin na jiném pro jeho rasu, příslušnost k etnické skupině, národnost, politické přesvědčení, vyznání nebo proto, že je bez vyznání.“
- § 222 odst. 1, 2 písm. b) dle starého trestního zákona a alternativně § 145 odst. 1,2 písm. f) dle nového trestního zákona: **těžké ublížení na zdraví**.

Počty pachatelů, dle stíhaných paragrafů za násilnou extremistickou trestnou činnost, kteří jsou zahrnuti ve výzkumné studii:

§	dokonaný	ve stádiu pokusu
Násilí proti skupině obyvatelů a proti jednotlivci	2	0
Vražda	1	7
Ublížení na zdraví	1	0
Těžké ublížení na zdraví	1	1

Další extremistická trestná činnost

Mezi pachateli, kteří byli zařazeni do kvalitativní studie, najdeme také jedince, kteří se dopustili kromě násilné extremistické trestné činnosti i nenásilného extremistického trestného činu:

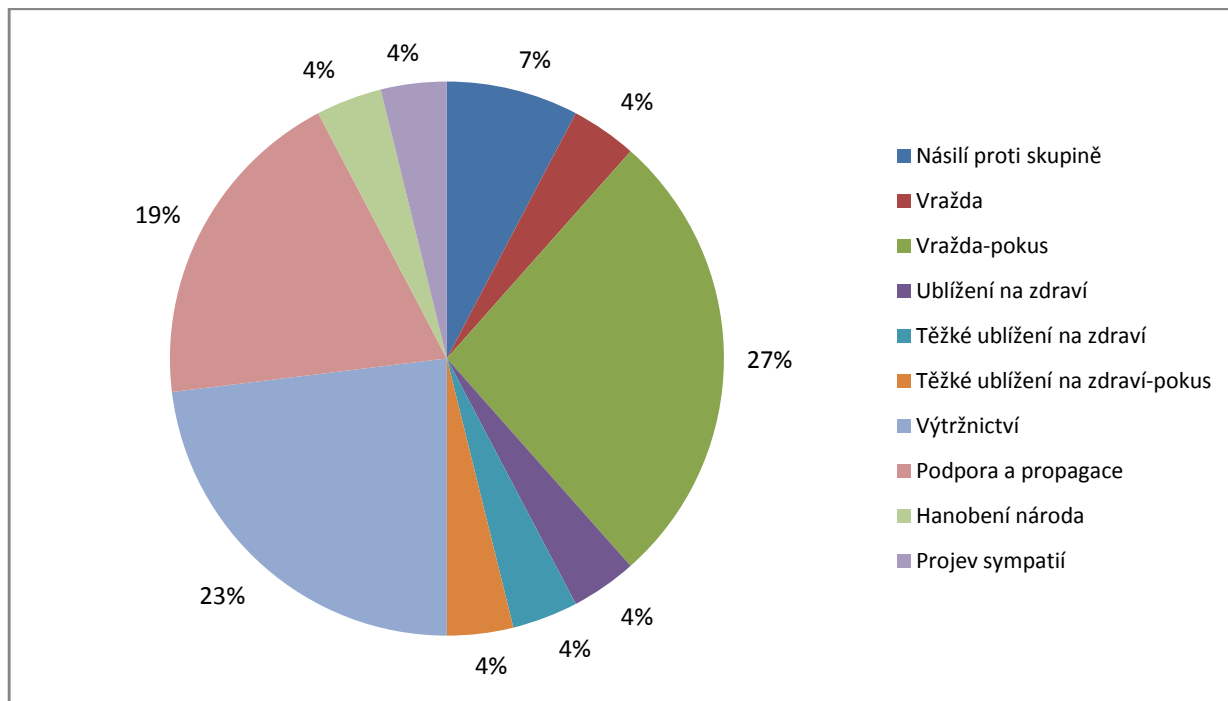
- § 202 odst. 1 dle starého trestního zákona a alternativně § 358 odst. 1 dle nového trestního zákona **výtržnictví**: „Kdo se dopustí veřejně nebo na místě veřejnosti přístupném

hrubé neslušnosti nebo výtržnosti zejména tím, že napadne jiného, hanobí historickou nebo kulturní památku, hrob nebo jiné pietní místo anebo hrubým způsobem ruší přípravu nebo průběh organizovaného sportovního utkání, shromáždění nebo obřadu lidí...“ Řada extremistických trestných činů se může skrývat právě pod § 202 a jsou proto špatně dohádátné, např. za účelem výzkumu. V průběhu šetření může být trestný čin klasifikován jako extremistický, ale u soudního líčení může dojít ke zproštění rasového podtextu a čin je následně předefinován pouze jako výtržnictví.

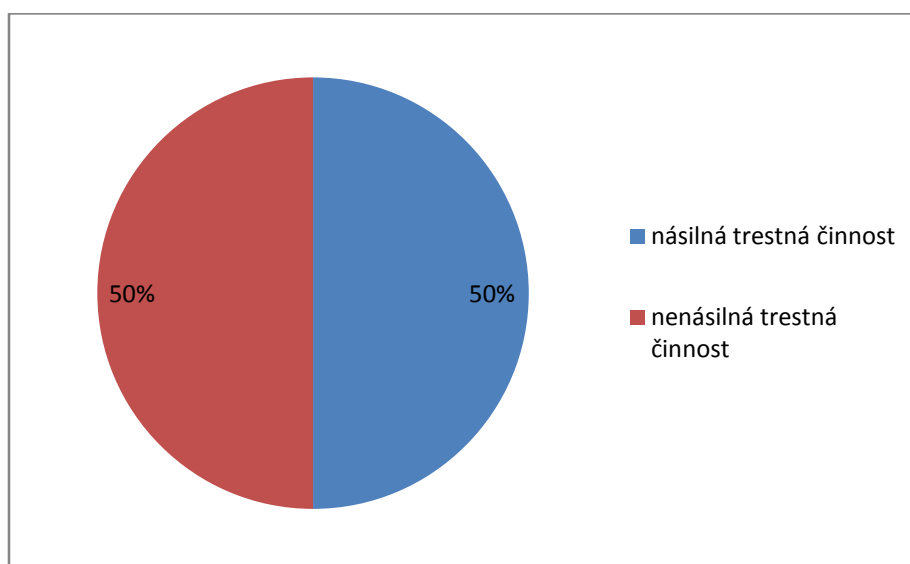
- § 260 dle starého zákona nebo alternativně § 403 dle nového trestního zákona **podpora a propagace hnutí směřujících k potlačení práv a svobod člověka**: *„Kdo podporuje nebo propaguje hnutí, které prokazatelně směřuje k potlačení práv a svobod člověka nebo hlásá národnostní, rasovou, náboženskou či třídní zášť nebo zášť vůči jiné skupině osob...“*
- § 198 dle starého trestního zákona nebo alternativně § 355 dle nového trestního zákona **hanobení národa, rasy, etnické nebo jiné skupiny**: *„Kdo veřejně hanobí skupinu osob pro jejich skutečnou nebo domnělou rasu, příslušnost k etnické skupině, národnost, politické přesvědčení, vyznání nebo proto, že jsou skutečně nebo domněle bez vyznání...“*
- § 261 dle starého trestního zákona nebo alternativně § 404 dle nového trestního zákona **projev sympatií k hnutí směřujícím k potlačení práv a svobod člověka**: *„Kdo veřejně projevuje sympatie k hnutí uvedenému v § 260, bude potrestán odnětím svobody na šest měsíců až tři léta.“*

§	Počet pachatelů
Výtržnictví	6
Podpora a propagace hnutí směřujících k potlačení práv a svobod člověka	5
Hanobení národa, rasy, etnické nebo jiné skupiny osob	1
Projev sympatií k hnutí směřujícím k potlačení práv a svobod člověka	1

Převažuje nejvíce pachatelů, kteří spáchali vraždu ve stádiu pokusu (27%). Jelikož se pachatelé svých trestných činů dopouštějí většinou na veřejnosti, jsou často také stíháni za výtržnictví. To se odráží i v našem grafu. V neposlední řadě jsou pachatelé ve výzkumném vzorku souzeni také pro podporu a propagaci hnutí směřujících k potlačení práv a svobod člověka.



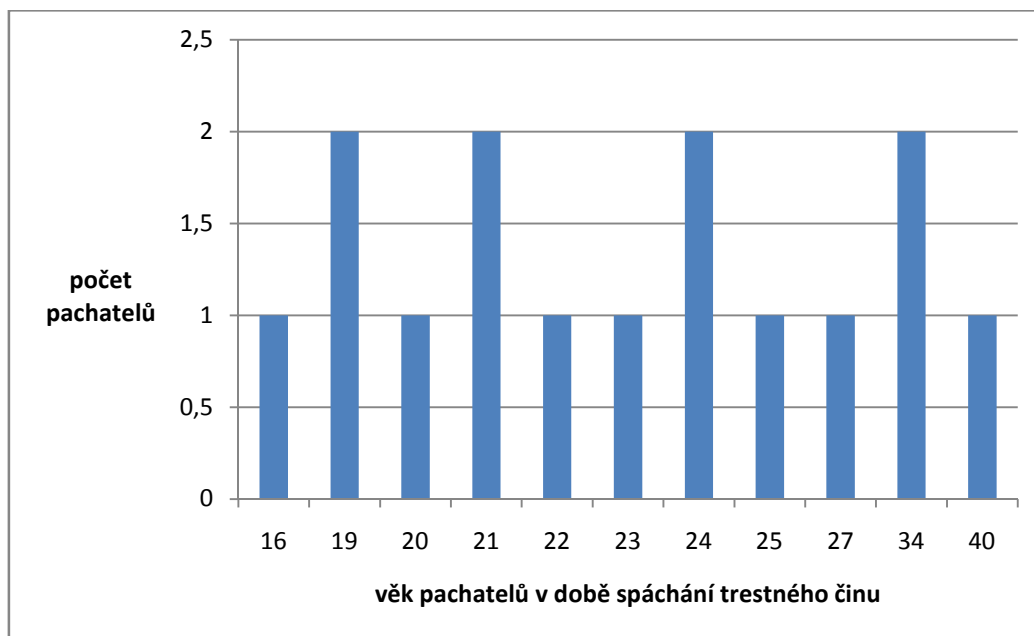
Poměr násilných a nenásilných extremisticky, rasově motivovaných a xenofobních trestných činů, za které jsou pachatelé souzeni a kvůli kterým byl vyhotoven psychologický a/nebo psychiatrický posudek, je vyrovnaný.



4. Charakteristiky vzorku pachatelů extremistické trestné činnosti

4.1 Věk pachatelů

Pachatelé extremisticky, rasově motivované a xenofobní trestné činnosti, na jejichž osobu byl vypracován psychologický a/nebo psychiatrický posudek, a které jsme měli k dispozici (N=15)¹:



Lauritsen (1998) zdůrazňuje vztah mezi věkem a participací. Část výzkumů dochází k závěru, že nejvyšší pravděpodobnost zahájení trestné činnosti je mezi 13-18 lety, jiné výzkumy oponují se závěry, že mezi 13-18 rokem dochází k poklesu kriminality u mládeže.

Farrington (2005) se téměř v souladu s Lauritsenem domnívá, že největší prevalence (obecné rozšíření) v trestné činnosti leží v období adolescence 15-19 let.

Dle grafu je patrné, že věk je rozmanitý. **Průměrný věk pachatele**, který se dopustil extremisticky, rasově motivované a xenofobní trestné činnosti a posléze byl posuzován psychologem a/nebo psychiatrem **je 24,6 let**, přičemž medián věku je 23 let.

Vzhledem k tomu, že byla v minulosti provedena Analýza dostupných soudních rozsudků pachatelů extremistické, rasově motivované a xenofobní násilné trestné činnosti, můžeme tyto údaje vzájemně porovnávat.

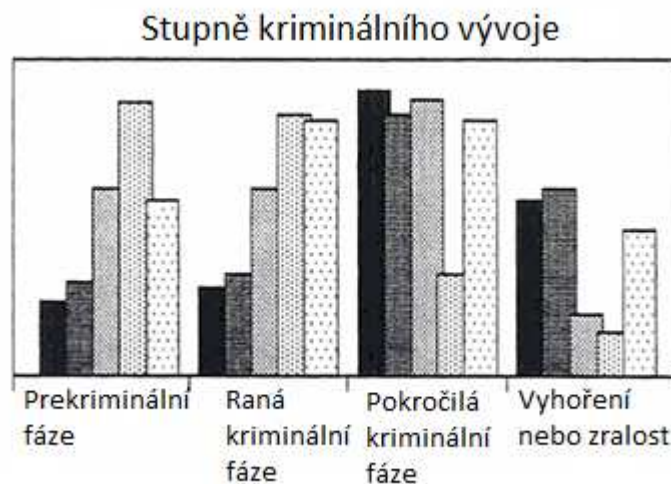
V analýze dostupných rozsudků je nejvíce zastoupena věková kategorie 18-21 let. Mezi pachateli extremisticky, rasově motivované a xenofobní trestné činnosti, na které byl vypracován znalecký posudek psychologem a/nebo psychiatrem se do 21 let věku vyskytuje 40% (N=6). **Většina pachatelů 60% (N=9) je nad 21 let.**

¹ N je zkratka, která se ve vědecké metodologii užívá pro označení celkového počtu zařazených osob do výzkumné studie.

Psychologické a/nebo psychiatrické posudky jsou vystaveny na starší pachatele extremistické trestné činnosti než je obecná „extremistická populace“. Tento fakt bude ovlivněn tím, že posudky jsou zadávány zejména na pachatele:

- závažných trestných činů².
- s rozvinutou kriminální historií, tj. jedná se o recidivisty³.
- který spáchal trestný čin pod vlivem alkoholu a existuje u něj domněnka, že mohlo dojít vlivem psychoaktivních látek ke snížení rozpoznávacích a ovládacích funkcí jedince⁴.

Walters (1990) přichází se svým modelem vývoje kriminální kariéry, který je popsán níže. Na grafu jsou znázorněny všechny čtyři vývojové stupně: prekriminální fáze, fáze rané kriminality, pokročilá kriminalita a fáze kriminálního vyhoření nebo stádium zralosti. Každá fáze má 5 sloupců, které označují motivaci k trestné činnosti v daném vývojovém stupni kriminální kariery. Černý sloupec označuje primární motivaci – strach. Druhý až pátý popisují sekundární motivaci. Druhý sloupec představuje vztek/rebelii, třetí sílu/kontrolu, čtvrtý vzrušení/potěšení a poslední, pátý sloupec chamtivost/lenost.



zdroj: Walters, 1990, s. 116

Dle grafu věkového zastoupení, najdeme pachatele extremistické trestné činnosti v rané kriminální fázi.

- Raná kriminální fáze (18 - 25/28 let)

Motiv vzrušení a potěšení přestává být dominantní motivací, významně roste motivace v podobě chamtivosti nebo lenosti. Počet pachatelů na první pohled postupně klesá a pachatelé, kteří se dopouštěli trestné činnosti jen v rámci problémové party, z nudy, pro potěšení nebo vzrušení, během dospívání kriminální kariéru opouštějí. V rané kriminální fázi většinou nestoupá počet pachatelů, ale stoupá nebezpečnost jejich trestných činů. Majetkově trestná činnost dosahuje vyšších škod, než u

² Tento fakt koreluje s údajem, že 53% pachatelů (N=8) bylo odsouzeno za vraždu (nebo pokus o vraždu) s extremistickým podtextem.

³ Pouze 20% (N=3) nebylo nikdy trestáno nebo vyšetřováno. Více o kriminální historii extremistických pachatelů v textu.

⁴ 60% pachatelů (N=9) spáchalo extremistickou trestnou činnost pod vlivem alkoholu. Blíže k této informaci v textu.

předchozího stupně kriminální kariéry, a **mezi 18-25/28 lety se začíná objevovat násilná trestná činnost**. Pokud v rané fázi nedojde k ukončení kriminální kariéry, existuje velká pravděpodobnost, že se pachatel v budoucnu vyvine v recidivistu.

Poznání psychologie osobnosti a klíčových životních momentů u závažných a recidivujících pachatelů extremisticky, rasově motivované a xenofobní trestné činnosti je důležité pro predikci a prognózu resocializace u méně závažných pachatelů, případ. prvopachatelů.

4.2 Minulá trestná činnost

Mezi pachateli extremisticky, rasově motivované a xenofobní trestné činnosti, kteří jsou zařazení do studie, se nacházejí pouze 3 prvopachatelé. Tzn., pouze 20% výzkumného vzorku nebylo v minulosti soudně trestáno ani vyšetřováno a 80% pachatelů má ve své kriminální kariéře řadu trestných činů a vykonaných trestů.

„Pachatele recidivistu charakterizuje především to, že předchozí potrestání nebylo natolik účinné, aby se napravil a zanechal svojí kriminální kariéru“ (Voňková, Neumann, 1986, s. 89). O příčinách recidivy píše u nás také Suchý (1983). Domnívá se, že čím je osoba vracující se z výkonu trestu odnětí svobody mladší, tím vyšší je pravděpodobnost, že spáchá v krátkém intervalu (do 6 měsíců) další trestnou činnost a naopak, čím je pachatel opouštějící věznici starší, tím větší je pravděpodobnost, že se jeho recidiva odehraje v delším časovém horizontu. Pokud je nový trestný čin spáchaný v krátkém intervalu, jedná se o závažný charakteristický prvek recidivy.

Voňková (1986) se navíc domnívá, že pro recidivisty je spíše charakteristická nestejnorodá trestná činnost. Takový závěr by mohl hovořit o všestrannosti recidivujících pachatelů, o jejich zběhlosti v kriminální společnosti a o ztrátě zábran k jakékoliv trestné činnosti.

Voňková a Neumann (1985) vidí sociální interakce násilných recidivních pachatelů jako výrazně poruchové. Domnívají se, že jejich neadekvátní komunikace odráží nezralost osobnosti pachatele. Díky tomu se násilní recidivisté projevují jako sociálně uzavření jedinci s menší mírou spolupodílení se a vzájemnosti ve vztazích.

7 pachatelů z 15 (47%) se v minulosti dopustilo nejméně jednou výtržnictví (§ 202), tím, že napadli jiného, hanobili historickou nebo kulturní památku, hrob nebo jiné pietní místo.

33% (5 z 15) pachatelů má ve své kriminální kariéře majetkovou trestnou činnost (krádež, podvod) a 2 pachatelé (13%) se dopustili loupežného přepadení.

13% (2 pachatelé) byli v minulosti stíháni za útok na veřejného činitele a 13% pachatelů (2 z 15) se dopustilo poškozování cizí věci, tj. agresivita zaměřená protiv věcem.⁵ **13% pachatelů se dopustilo ublížení a těžkého ublížení na zdraví.**

3 pachatelé (20%) byli v minulosti vyšetřováni a stíháni pro podporu a propagaci hnutí směřujících k potlačení práv a svobod člověka. Jeden pachatel dokonce opakovaně útočil na Romy. U těchto jedinců bychom mohli hovořit o kriminální recidivě s extremistickým, rasově motivovaným a xenofobním podtextem.

⁵ Kriminalistické teorie hovoří o stupňování agresivity a násilí. Nejprve jsou negativní emoce vybíjeny na věcech, posléze na zvířatech a vrcholem je násilí spáchané na lidech.

4.3 Rodina

Rodině, jako potenciálně rizikovému kriminogennímu charakteru, bychom rádi věnovali větší pozornost, protože: „sociální původ a rodinné prostředí recidivistů páchajících násilnou trestnou činností vykazuje až čtyřnásobně více negativních fenoménů (např. neúplná rodina, časté změny v osobách partnera jedno z rodičů, ústavní výchova), než u jiných pachatelů trestné činnosti“ (Voňková, Neumann, 1985, s. 111). Proto bychom se také chtěli zaměřit na to, jak vypadá rodinné zázemí pachatelů extrémistické, rasově motivované a xenofobní trestné činnosti.

Večerka (2010) zdůrazňuje dvě na první pohled odlišné výchovné strategie, které mají největší dopad na budoucí delikvenci: příliš tvrdá výchova nebo příliš nevděčná a volná výchova.

Extrémně tvrdou výchovu Večerka popisuje, jako výchovu neustále kontrolující a příkazující. Používá dokonce slova jako: „*dirigování, komandování a drezúra*“ (2010, s. 72). Kontrola a příkazy jsou spojeny s tvrdým řádem a postupy, které neberou v potaz individuální vývoj dítěte. Tento výchovný styl je často doplněn o řadu propracovaných způsobů trestání. Pro interakci a vztah s dítětem v těchto podmínkách výchovy není prostor.

V takovém prostředí se dítě nenaučí samostatnosti, stává se až patologicky přizpůsobivé. Nesamostatnost a abnormální přizpůsobivost hrozí připoutáním k asociální skupině vrstevníků. Skupina může potom takové jedince pro jeho sugestibilitu využívat a zneužívat ve svůj prospěch.

Děti, které prožívají extrémně tvrdou výchovu bez citového pouta k rodičům, mohou nahromaděné napětí v sobě uvolňovat agresí obrácenou proti sobě nebo svému slabšímu okolí.

Extrémně volná výchova dětem neklade žádné hranice, pravidla ani normy chování. Rodiče s tímto výchovným stylem neregulují počáteční výbuchy zlosti, agresivity a vzdávají se své role v rámci sociální kontroly. Může se jednat o snahu o „svobodný rozvoj“, ale vzhledem k tomu, že opět chybí citová vazba mezi dítětem a rodičem, jedná se dle mého spíše o výraz lhostejnosti k dítěti a jeho vývoji.

Dítě pocházející z tohoto prostředí neví jak adaptivně řešit životní situace, které jsou před ním nastoleny, protože nemělo žádný vzor v rodině, žádné vedení. V důsledku toho utíkají nejen od problémů, ale i ze samotného domova. Děti svým způsobem potřebují vymezení a pravidla, které často nacházejí právě v delikventních skupinách vrstevníků.

60% pachatelů (9 z 15) extrémisticky, rasově motivované a xenofobní trestné činnosti pochází z **úplné rodiny**. Z těchto 9 jedinců bylo dokonce 6 vychováno bez prokazatelné anamnestické zátěže v rodině. V jejich úplné rodině se nevyskytovala kriminalita, alkohol, drogy a jiné závislosti. V rodině se neobjevovalo domácí násilí ani žádná psychiatrická nebo psychologická porucha. U 3 pachatelů byly v úplné rodině (*tj. v soužití biologické matky a otce s dětmi*) zaznamenány některé výše popsané rizikové faktory: kriminalita (otce, matky, sourozence), alkoholismus, drogy, gambling, domácí násilí, psychiatrický nebo psychologický nález.

40% pachatelů vyrůstalo v neúplné rodině. Z 6 neúplných rodin byly 3 bez anamnestické zátěže a ve 3 neúplných rodinách se objevoval zejména alkoholismus u otců, domácí násilí a kriminální historie v rodině.

4.3.1 Dětství

67% pachatelů (10 z 15) popisuje dětství jako bezproblémové, bez závažnějších komplikací. Dále ho popisují jako hezké, dobré, bez zbytečných trestů a bezpráví, s adekvátní výchovou a dobrými vztahy k rodičům.

5 pachatelů (33%) **uvádí vlastní výchovné problémy**, neadekvátní – příliš tvrdé tresty, alkoholismus ze strany otce. Objevovali se u nich problémy a komplikace v dětství jako **porod císařským řezem, pomočování, nervozita, problémy s výslovností** a ve dvou případech došlo k hospitalizaci v dětské psychiatrické léčebně.

4.3.2 Otec

7 otců z 15 (47%) **pracuje na pozici s kvalifikací „vyučen“**. Dva otcové jsou v důchodu (starobní a invalidní), dva jsou vojáci z povolání, pouze jeden z otců je vysokoškolsky vzdělán. Jeden otec zemřel a další je neznámý.

33% otců odsouzených pachatelů za extremisticky, rasově motivovanou nebo xenofobní trestnou činnost mělo **problém s agresivním chováním**. Ve výchově buď preferovali přísné fyzické tresty, nebo docházelo k domácímu násilí. **27%** (4 z 15) **otců požívalo nadměrně alkohol**. Jeden otec byl dokonce v psychiatrické léčebně a dva otcové ve výkonu trestu odnětí svobody.

Pouze 20% pachatelů zmínilo, že měli s otcem „dobré vztahy“.

4.3.3 Matka

73% (11 matek) bylo zaměstnáno v profesi s kvalifikací „**vyučena**“. Jedna matka je celý život v domácnosti, jedna dosáhla pouze základního vzdělání a 13% (2 z 15) matek mělo středoškolské vzdělání. Dvě matky jsou v důchodu (starobní a invalidní).

13 matek z 15 (**83%**) **neprojevovalo žádný negativní vzor v rodině**, tj. pachatel se nezmínil o jejich alkoholismus, psychiatrické poruše, kriminální kariéře a jiném závadovém chování. Pouze jedna matka byla psychiatricky léčena kvůli trestné činnosti pachatele.

U 33% matek (5 z 15) zmínili pachatelé extremisticky, rasově nebo xenofobně motivované trestné činnosti dobré vztahy. U jedné matky byly vztahy ambivalentní, jinak jsou vztahy popisovány neutrálně.

4.3.4 Sourozenci

20% (3 z 15) pachatelů jsou jedináčci, 40% (6 z 15) mají jednoho sourozence, 27% (4 z 15) mají další dva sourozence a pouze dva pachatelé mají 3 a více sourozenců. V souboru pachatelů jednoznačně **převažují jedinci, kteří mají minimálně jednoho sourozence**. Jedináčci jsou zastoupeni pouze z 1/5.

Celkový počet sourozenců je 35. **Pokud měl pachatel sourozence, pak 6 z nich (17%) bylo nevlastních**.

83% sourozenců (29 z 35) nevykazovalo dle rozhovoru s pachatelem žádnou anamnestickou zátěž v rodině. Tato zátěž byla zmíněna u 6 z nich (tj. **17% sourozenců**) a to ve smyslu: **pobytu ve výchovném ústavu, pobytu na psychiatrii, kriminální historie, alkoholismus, závislosti na hracích automatech, případně bylo prokázáno organické poškození mozku**.

Aritmetický průměr jako míra středové hodnoty je velmi citlivý na extrémně vysoké nebo nízké krajové hodnoty. V našem případě je extrémní hodnotou pachatel, který jako jediný má 15 sourozenců. Díky němu jsou výsledky mírně zkresleny.⁶

53% pachatelů se narodilo do rodiny jako prvorozených.

4.4 Studium a profese

„Čím nižší je stupeň vzdělání a pracovní kvalifikace, tím vyšší je podíl recidivistů. Nedostatky ve vzdělání a v profesionální přípravě se neprojevují pouze v tom, že jedinci s těmito nedostatky obtížněji akceptují resocializační působení, ale projevují se i v těžkostech spojených s pracovním zařazením takových osob po jejich propuštění z výkonu trestu odnětí svobody“ (Suchý, 1983, s. 73).

53% pachatelů (8 z 15) extremisticky, rasově nebo xenofobně motivované trestné činnosti označilo své studijní výsledky jako průměrné, 33% (5) jako podprůměrné a jeden pachatel se hodnotil jako nadprůměrný.

11 pachatelů (**73%**) **nemělo** během svého studia **snížení známku z chování** nebo ji alespoň při anamnestickém pohovoru se soudním znalcem neudávají. Pouze 4 pachatelé vykazovali výchovné problémy již na základní a střední škole. V souvislosti s tím měli opakovaně snížení známku z chování, problémy s autoritami, neomluvené hodiny, chodili za školu, propadali z předmětů, museli opakovat ročník, objevovali se u nich vulgarismy a v jednom případě i oboustranná šikana, tj. jednou byl pachatel obětí, podruhé šikanoval sám. V jednom případě se objevily poruchy učení: dysgrafie a dyslexie.

Dva pachatelé docházeli do zvláštní školy⁷. Jeden pachatel neplnil povinnou školní docházku, byl negramotný a neuměl číst ani psát. **80% (12 z 15) pachatelů zahájilo studium na odborném učilišti** (z nich byli 4 na oboru kuchař-číšník, 3 na elektrikáři, jeden na automechanikovi a zedníkovi a u 3 pachatelů nebyl obor upřesněný). **Pouze 50% pachatelů** (6 z 12), kteří nastoupili na odborné učiliště, **školu dokončilo**. Ostatní z učiliště během studia odcházejí, zkoušejí jiné obory, odcházejí do zaměstnání a v jednom případě bylo studium přerušeno nástupem do vazby. Pouze jeden pachatel zahájil studium na střední průmyslové škole, ale nedokončil pro „jiné zájmy“ než je studium.

Profese

3 pachatelé jsou doposud vedeni jako studenti, takže nemají stálé zaměstnání, pouze příležitostné brigády. Jeden pachatel je nezaměstnaný, má opatrovnici a pobírá sociální dávky. U zbylých pachatelů **73%** (11 z 15) jsme zaznamenali **velkou pracovní fluktuaci nebo příležitostné brigády** a to **na pozicích** zejména **dělnických**. **45%** z pracujících pachatelů (4 z 11) pracovalo v minulosti u **bezpečnostní agentury** nebo projevíli zájem o **bezpečnostní sbory**.

4.5 Alkohol a jiné návykové látky

Alkohol má charakter spouštěcího mechanismu, odbourává vnitřní zábrany a umožňuje zejména páčání trestné činnosti spojené s výtržnictvím nebo sexuálně násilnou trestnou činností.

⁶ Pokud bychom tohoto pachatele vynechali, získali bychom údaje: **30% z nich bylo nevlastních a u 30% byl, zaznamenanám negativní vliv a anamnestická zátěž** v rodině.

⁷ Nyní základní školy speciální a praktické.

Přímá závislost mezi alkoholem a recidivou je také popisována řadou autorů: „*Nejčastější příčinou trestné činnosti recidivistů (30%) je alkohol v době spáchání trestného činu*“ (Voňková, 1986, s. 238).

Role alkoholu v trestné činnosti je dvojí. Nejen, že může být alkohol hojně užívaný před samotnou kriminální aktivitou, což vede k získání odvahy, nabuzení organismu, odbourání vnitřních zábran, ale je často nadužíván i po spáchání trestné činnosti. Může pak sloužit jako obranný mechanismus před pocitem viny, odráží snahu „vymazat“, případně „otupit“ zážitek ze spáchané činnosti.

Pokud je uvedeno v anamnestickém rozhovoru (u 4 pachatelů informace chybí), tak pachatelé extremisticky, rasově nebo xenofobně motivované trestné činnosti začali **konzumovat alkoholické nápoje průměrně od 15,5 let** (medián 16 let). Mezi pachateli není abstinent, 40% (6 z 15) užívá dle svého vyjádření alkohol příležitostně nebo výjimečně. Většina pachatelů preferuje konzumaci piva, pouze jeden pachatel požívá výhradně destiláty. **Počet vypitých piv za den se pohybuje kolem 10 piv** (medián). Pachatelé preferují mimo jiné kombinaci piva a destilátů.

9 pachatelů (60%) nezmiňuje problémy a komplikace spojené s alkoholem. **40% pachatelů má problémy typu „okénka“ (výpadky paměti)** po větším užitím množství alkoholu, jeden pachatel přiznává otravu alkoholem, dva zmiňují nemožnost přestat pít, když už mají vyšší hladinu alkoholu v krvi, tzv. „píjí, dokud nepadnou“. Takové jednání jasně vypovídá o neřízeném chování, neregulovanosti, nedostatku vůle a nedostatku anticipovaného chování.

Pouze **3 pachatelé** z 15 (20% ze vzorku) přiznávají **agresivní sklony a konfliktní chování v opilosti**.

60% pachatelů (9 z 15) **bylo v době spáchání trestného činu pod vlivem alkoholu**. Hladina alkoholu v krvi se pohybovala od lehkého stupně prosté opilosti až po stupeň střední. V ani jednom případě se nejednalo o patickou alkoholovou reakci. Pachatelé byli schopni rozpoznat protispolečenské jednání, i když jejich ovládací schopnosti byly alkoholem sníženy (lehce-středně). Intoxikace alkoholem ve společnosti podobně smýšlejících jedinců je mohla podněcovat k trestnému jednání.

Ani jeden z pachatelů nepřiznává zkušenost s tvrdými drogami. Marihuanu dle jejich výpovědí zkusili 4 jedinci. K hraní automatů se doznává 1 z 15 pachatelů.

6 pachatelů (40%) je nekuřáků. Oproti tomu **60% z nich kouří průměrně od 15 let a to přibližně 20 cigaret denně**.

4.6 Partnerské vztahy a rodinný stav

Recidiva v krátkém intervalu je pravděpodobnější u osaměle žijících nebo rozvedených pachatelů. Naopak pachatelé, kteří žijí v partnerském vztahu či v manželství, spáchají nový trestný čin v delším intervalu nebo se k trestné činnosti už nevrátí, domnívá se Suchý (1983).

67% pachatelů (10 z 15) **je svobodných a bezdětných**. Dva pachatelé jsou rozvedení, **27% (4 z 15) mají minimálně jedno dítě** a pouze **4 pachatelé (27%)** zmínili, že v současnosti **mají přítelkyni**. 4 pachatelé, kteří mají děti, se neshodují se 4 pachateli, kteří jsou v současné době v partnerském vztahu. Pouze jeden z nich žije s partnerkou, která je na mateřské dovolené.

3 pachatelé, tj. 20% (25, 23 a 21 let) přiznávají, že **mají na holky „smůlu“**, že jsou nesmělí a proto mají problémy v partnerských vztazích. Další pachatel doposud (ve svých 27 letech) nenavázal vztah

s ženou a ani neměl pohlavní styk. **33% pachatelů** (5 z 15) **preferuje** spíše **krátkodobé vztahy** a pouze jeden pachatel spatřuje prioritu v dlouhodobých vztazích, ačkoliv je v současné době bez partnerky. Zbylí pachatelé se k danému tématu nevyjadřují.

Průměrný věk prvního pohlavního styku u pachatelů extremisticky, rasově nebo xenofobně motivované trestné činnosti je 15,1 let. Nejmladšímu pachateli bylo 13 let a nejstaršímu 27 (doposud panic).

4.7 Zájmy

Večerka (2010) ve výzkumu volného času dokazuje, že dospívající se sklony k delikventnímu chování tráví svůj volný čas spíše pasivně-konzumním způsobem. V jejich aktivitách se objevuje méně intelektuální zábavy (četba, hra na hudební nástroj, zájmové kroužky). Tyto výsledky jsou logické, jelikož právě v těchto aktivitách selhávají a právě z těchto sociálních skupin byli v minulosti vyloučeni. Chtějí svůj volný čas trávit bez sociální kontroly, proto nevydrží docházet pravidelně na zájmové kroužky. Volný čas věnují spíše sledování televize, počítači, internetu, hraním her, bezcílnému procházení po městě. To vše ve společnosti podobně vyčleněných jedinců.

Mezi nejčastěji zmiňovaný zájem patří **fotbal (67%, 10 pachatelů z 15)**. Další sport nebo sport obecně zmínilo 40% pachatelů. Třetím nejoblíbenějším zájmem je pasivní aktivita – **sledování televize (27%)**. Třikrát byl zmíněn zájem o **válečné artefakty zejména z druhé světové války**, třikrát byla projevena záliba **v historické a válečné literatuře**, a na stejné úrovni zájmu stojí i **vojenská technika**. Vždy po dvou pachatelích se zajímají **obecně o druhou světovou válku, válečnou historii, počítačové hry, zbraně a rychlá auta včetně tuningu**. Objevil se také zájem **o hudbu a psa**. Jeden pachatel projevil zájem o **detektor kovů, časopis o zbraních, pivo, nacismus a komunismus, posilovnu a sbor dobrovolných hasičů**. Jako méně „závadové“ zájmy byly zmíněny vždy u jednoho pachatele: **rybaření, plavání, a lepení modelů**.

počet	zájmy
10	fotbal
6	další sport
4	tv
4	hokej
3	válečné artefakty
3	historická/válečná lit.
3	vojenská technika
2	2sv.v.
2	válečná historie
2	pc hry
2	pes
2	zbraně
2	hudba
2	auta/tuning

Z konkrétních výpovědí:

„Nemám nic, co by mě zajímalo, záleží na situaci...četl jsem Mein Kamp a policejní příručku o extremismu. Podle mě je tam hodně chyb, kdo ji psal, neví, o čem píše...zajímám se o NBB (Nacionálně socialistický black metal), ale nerozumím jejich názorům, líbí se mi hlavně jejich hudba.“

„od dětství mě zajímaly bunkry a vojenství. K vojně a armádě mám pozitivní vztah, jsem členem Military klubu. Dokonce jsem zvažoval, že bych se stal vojákem z povolání, ale sešlo z toho kvůli mému zdravotnímu stavu. Hodně jsem se zajímal o vojenství – jak z technického, tak historického hlediska. Zajímal jsem se o to, jak se technika vyvíjela.“

„Byl jsem na vojně, vojna mě bavila – zejména kurzy přežití v přírodě – přemýšlel jsem, že bych se stal vojákem z povolání, stejně jak otec...“

4.8 Psychologická charakteristika pachatelů

4.8.1 Vlastní hodnocení povahy

V rámci anamnestického rozhovoru mají pachatelé také za úkol popsat sami sebe.

počet	povahový rys
8	společenský/extravert
6	vznětlivý/agresivní/vzteklý
3	introvert
2	klidný/flegmatik
1	stydlivý
1	netolerantní
1	náladový
1	bez volných vlastností

53% pachatelů (8 z 15) se označilo za „**společenské a extravertní**“ jedince. Extravertní jedinci jsou dle kriminologických teorií spíše predisponováni k trestné činnosti než introverti. A pokud si přeložíme jejich „společenský život“ patrně se bude jednat o čas strávený v restauračních zařízeních v kolektivu podobně smýšlejících přátel.

40% pachatelů (6 z 15) se dokonce označilo za **vznětlivé, agresivní a vzteklé** jedince. Jejich upřímnost je v situaci trestního stíhání velmi překvapivá. 3 se popisují spíše jako introverti, dva se zmiňují o své klidnosti a flegmaticnosti. Dále se ve vlastním popisu osobnosti objevovala: netolerantnost, náladovost, tj. nestabilita emocí a neschopnost zapojit svou vůli do jednání a chování.

Pro ukázkou bychom rádi zařadili řadu výroků o tom, jak pachatelé popisují své agresivní chování:

„Jsem jinej, občas někoho zmlátím...ale nejsem zlý, protože nemám dluhy.“

„Jsem dobrák, ale nechám se snadno vytočit, špatně toleruji druhé, nemám rád, když se do mě někdo sere, naváží se mi do rodiny.“

„Když mě nikdo neprovokuje, tak jsem klidný...“

„Vždycky jsem byl rvavý, rval jsem se v partě i sám, za střízliva i v opilosti...“

4.8.2 IQ a kognitivní dovednosti

IQ	počet
průměrné	10
podprůměr	3
mentální retardace	2

Většina pachatelů (67%) spadá se svými kognitivními schopnostmi a dovednostmi **do pásma průměru**. Pokud bychom měli tento výrok vyjádřit v číslech, jedná se o inteligenční kvocient 91-100. Jedinci v tomto pásmu inteligence **by měli být schopni složit maturitní zkoušku a uplatnit se ve středním postavení**. V kapitole „Studium“, se můžeme dočíst, že pouze 6 pachatelů dokončilo svůj vzdělávací proces na odborném učilišti a jsou „vyučeni“ bez maturity. Žádný z pachatelů maturitního vzdělání nedosáhl. Na základě toho můžeme soudit, že **pachatelé extremisticky, rasově nebo xenofobně motivované trestné činnosti nedokázali při studiu využít svého rozumového potencionálu**. U podprůměrné inteligence (IQ 81-90) dokáže jedinec vystudovat základní školu a dobře se uplatní v manuální profesi. **I když**

pachatelé dosahují v testové situaci průměrné inteligence, v praktickém životě se projevují především podprůměrnými dovednostmi.

Pokud znalci popisovali intelekt pachatelů kvalitativně, objevovali se následující výroky:

„Nevyužívá veškerý svůj intelektuální potenciál...“

„Má slabé a neutříděné vědomosti, projevuje zanedbanost a netrénovanost intelektu, nezájem o okolní svět.“

„Vyšetřením byla prokázána Lehká mozková dysfunkce...“

U dvou pachatelů extremisticky, rasově nebo xenofobně motivované trestné činnosti byla dokonce prokázána **lehká-střední mentální retardace**. Jeden z nich byl dokonce zbaven způsobilosti k právním úkonům, tím ale dle soudního znalce nepozbývá automaticky na trestní odpovědnosti. Lehká-střední mentální retardace se projevuje jednoduchým a stereotypním myšlením, banální logikou, netvůřícím myšlením a menší úspěšností v edukačně-výchovných procesech. S jistými omezeními zvládají praktické úkony v běžném životě.

4.8.3 Duševní porucha, diagnóza a projevy osobnosti

U 7 pachatelů (47%) nebyla prokázána v rámci soudně znaleckého psychiatrického a/nebo psychologického posudku žádná **duševní porucha**. Naopak u **53% (8 z 15) byla diagnóza stanovena**.

Diagnóza	počet
smíšená porucha osobnosti	5
škodlivé užívání alkoholu	4
mentální retardace	3
schizoidní porucha osobnosti	1
porucha ve vývoji intelektu a osobnosti	1
dissociální porucha osobnosti	1
lehká mozková dysfunkce	1

Nejčastější diagnózou a poruchou osobnosti, která byla u pachatelů extremisticky, rasově nebo xenofobně motivované trestné činnosti nalezena, je **smíšená porucha osobnosti**. Jedná se o takové trvalé změny osobnosti, které nelze zařadit do přesně vymezených a pojmenovaných kategorií poruch osobnosti. Jediněc s diagnózou smíšená porucha osobnosti **vykazuje rysy několika odlišných poruch, ale ani jeden ze symptomů nepřevažuje**, tudíž znalec není schopen diagnózu určit přesněji. Smíšená porucha osobnosti je dále upřesňována rysy osobnosti, které u daného jedince převažují.

V našem výzkumném vzorku se nejčastěji za pod smíšenou poruchou osobnosti objevují rysy: nezdrženlivosti, emoční nestability, disociální rysy, agresivita, disharmonický vývoj a impulzivita. Jednotlivé charakteristiky najdete popsány a vysvětleny níže. Disharmonický vývoj znamená z hlediska psychologie narušení základního vývoje osobnosti, který je dán nejen zráním – tj. tím, co je člověku dáno, ale také učením, tj. tím, s čím se jedinec během svého vývoje potká, s čím má

zkušenost. Disharmonický vývoj může nastat díky genetickým vlivům (*zdědím po otci sklon k agresivnímu chování*) nebo díky vlivům sociálním (*př. vidím, jak otec bije matku a proto mi to přijde přirozené*). Většinou jdou tyto dva vlivy spolu ruku v ruce.

Další častou diagnózou je škodlivé užívání (neboli abúzus) alkoholu.

Mentální retardace a její projevy jsou popsány u inteligence.

Schizoidní porucha osobnosti neznamena schizofrenii, jedná se o poruchu osobnosti s projevy tzv. emočního chladu, neschopnosti prožívat a vyjadřovat své city. Může se objevovat zloba vůči ostatním lidem. Jedinec se schizoidní poruchou osobnosti je lhostejný ke svému okolí, uzavřený, izolovaný a má oblibu v monotónní samotářské aktivitě. Může nadměrně utíkat do fantazií a introspekce. Obecně je necitlivý ke společenským normám a konvencím.⁸

Porucha ve vývoji intelektu a osobnosti není konstatováním diagnózy, ale konstatováním dosavadního problémového vývoje.⁹

Lehká mozková dysfunkce se u dětí nejčastěji projevuje poruchou chování a pozornosti. Projevem této poruchy může být hyperaktivita dětí. Tato porucha může přetrvat do dospělosti a to spíše v podobě pocitu vnitřního neklidu, převládajícího impulzivního chování a poruchy pozornosti.

Dále bych ráda shrnula konkrétní projevy osobnosti pachatele extremisticky, rasově nebo xenofobně motivované trestné činnosti.

Psychická vlastnost	Počet pachatelů	% pachatelů
chudé emoce	8	53
nevyzrálá osobnost	8	53
emoční nestabilita	7	47
impulzivita	7	47
simplexní osobnost	7	47
obava z vyloučení ze sociální skupiny	7	47
snížená sebekontrola/volní dysfunkce	6	40
egoismus/lhostejnost k okolí/narcistické rysy/egocentrický	6	40
nezdrženlivost	6	40
agresivní	5	33
extrovertní	5	33
nedostatek empatie	5	33
nedostatek flexibility	5	33

⁸ Rozlišení mezi schizoidní poruchou osobnosti a schizofrenií nemusí být vždy jednoduché. Proto možná i znalci v případě Breivik stáli před rozhodnutím, co je ještě porucha osobnosti (schizoidní porucha osobnosti) a co je už závažná duševní porucha (schizofrenie).

⁹ Duševní porucha a porucha osobnosti může být diagnostikována až po 18. roce života. Vzhledem k tomu, že tomuto pachateli bylo pouhých 16 let, nemohl být diagnostikován. Znalci u něj mohli diagnostikovat pouze varovný vývoj osobnosti a intelektu. Pokud by bylo tomuto pachateli 18 let, pravděpodobně by získal diagnózu smíšené porucha osobnosti s rysy disociálními a agresivními.

snížená frustrační tolerance	5	33
necitlivost pro spol. normy	5	33
pocit nejistoty, nepohody, nespokojenosti se sebou	5	33
zvládá frustraci/stres/neprožívá úzkost	5	33
antisociální sklon/disociální postoj	4	27
neagresivní	4	27
není impulzivní	3	20
opoziční tendence	3	20
špatná anticipace	3	20
deprivace	2	13
neefektivní komunikace/řešení problémů	2	13
samotář/málo přátel/málo se angažuje	2	13
špatný postoj k povinnostem	2	13
posílení vlastního významu	2	13
bez pocitu viny	1	7
dominantní	1	7
introverze	1	7
osobnost v mezích širší normy	1	7
paranoidní sklony	1	7
pasivní osobnost	1	7
únik před překážkami	1	7

Chudé emoce – jedná se o nedostatečné prožívání emocí (*těch pozitivních i negativních*), neschopnost prožívat, tzv. emočním chlad, omezená schopnost vyjadřovat své vlastní pocity, ale i vnímat je u druhých a také o snížení citlivosti vůči svému okolí i sobě samému.

Nevyzrálá osobnost je charakteristická emoční, psychickou a sociální nezralostí. Emoční nezralost je neschopnost vytvářet adekvátní emoční vztahy a neschopnost odložit vlastní uspokojení i za cenu nějakého trestu nebo porušení dlouhodobějšího stanoveného cíle. Emoční nezralost je jistě spojená také s chudou emotivitou – emotivita může být chudá, protože není ještě tzv. zralá. Díky tomu jedinec – pachatel není schopen projevat otevřeně své city. Psychická nezralost je dána neukončeným vývojem základních psychických funkcí a dimenzí osobnosti – hlavně na rozumové úrovni, ale také i na úrovni autoregulace (sebeovládání) a volných mechanismů. Sociální nezralost je dána neukončeným procesem socializace, včleňováním se do společnosti a jejich norem. Nezralost v této oblasti je dána také nedostatkem odpovědnosti k druhým ve vztazích a díky neschopnosti zastávat odpovídající sociální role, které od nás společnosti očekává (*např. hodný syn, vzorný student, pečující otec atd.*).

Zralá osobnost uspokojuje své potřeby, aniž by omezovala nebo zraňovala druhé. Naopak můžeme říci, že nezralá osobnost uspokojuje své potřeby (*např. uznání, úspěchu*) na úkor druhých.

Emoční nestabilita znamená nestálost, kolísavost a nevyváženost v prožívání. Emoční výkyvy zejména do negativních rovin (*zlost, vztek, afekt*) souvisejí s nedostatkem kontroly nad vlastním chováním.

Impulzivita je rys osobnosti, který vede k charakteristickému impulzivnímu jednání – uskutečnění okamžitého nápadu, bez sociálních nebo morálních zábran. 27% pachatelů neprojevuje známky impulzivitu, jsou schopni kontrolovat své jednání.

Simplexní osobnost je to název pro osobu, která je jednoduchá a prostá na duchu. Takového člověka bychom mohli také popsat jako nekomplikovaného, přímočarého, povrchního až infantilní, tj. s dětskými – nezralými rysy, které nejsou pro dospělého jedince adekvátní.

Velmi charakteristickou vlastností těchto pachatelů je potřeba být pozitivně vnímaný referenční skupinou (*skupinou, ke které se hlásím*). Díky tomu mají abnormní **obavu z vyloučení ze sociální skupiny** a tudíž jsou snadno manipulovatelní a skupině lehce podléhají.

Jak bylo popsáno výše, mají tito pachatelé problém se sebeovládáním, sebekontrolou a trpí tzv. **volní dysfunkcí** (*nedostatkem vůle nebo její poruchou*). Takový pachatel spíše jedná, než rozvažuje, neumí potlačit emoce, vliv rozumové kontroly na emoce je malý a neumí odložit uspokojení.

Dále se ve výzkumném vzorku výrazně vyskytují **egocentričtí, egoističtí pachatelé**, kteří jsou lhostejní ke svému okolí a projevují narcistické rysy osobnosti. Takový člověk je velmi individualistický a upoutává pozornost k vlastní osobě, vnímá jen sebe a je zaměřen pouze na své potřeby a zájmy. Velmi často má pocit nadřazenosti nad svým okolím. Narcistický jedinec hledá obdiv a potvrzení své dokonalosti u ostatních. Pokud k tomu nedochází, může takový člověk jít do agrese, ať už zaměřené na sebe nebo na okolí.

Pod **nezdrženlivým chováním** si můžeme představovat nedostatek autoregulace – sebeovládání. Chybí jim jedna ze základních schopností člověka – řídit, regulovat a kontrolovat své jednání a chování. S tím je také spojeno nedostatečné přijetí společenských norem, které se stávají nedílnou součástí autoregulačního systému jedince.

Dalším výrazným rysem je **agresivita** – jako obecná tendence útočného chování k okolí. Jedná se o vrozenou predispozici, kterou mají tito jedinci ve zvýšené míře. 27% pachatelů se naopak jeví jako neagresivní.

Extravertovanost je základní povahový rys člověka, který vede k zaměření navenek – jedinec je otevřený, vyhledává společnost, má záliby ve změnách a vzrušujících situacích, je aktivní a sebeprosazuje se.

Nedostatek empatie je pro extrémistickou trestnou činnost velmi zásadní. Jedná se o neschopnost vcítit se do situace a pocitů druhé osoby (*oběti*), ale také neschopnost vcítit se do vidění světa, cítění a chápání někoho druhého. To vše souvisí s neschopností naslouchat.

Nedostatek flexibility - neboli pružnosti, pohyblivosti, schopnosti se přizpůsobit svému společenskému okolí. Poruchy chování jsou pak chápány právě jako porucha přizpůsobení se člověka sociálním podmínkám.

Dále se pachatelé extremistické, rasové a xenofobní trestné činnosti projevují **sníženou frustrační tolerancí**. To znamená, že jim chybí odolnost hlavně vůči frustraci, ale také konfliktům, stresům a celkové psychické zátěži. V těchto situacích pak selhávají. Takové selhání si může nezralý člověk

kompenzovat jinde a neadekvátním způsobem, než u zdroje frustrace. U stejného počtu pachatelů byla naopak zaznamenána odolnost vůči zátěži, dobré zvládnání frustrace a stresových situací.

Dále soudní znalci u těchto pachatelů popisují tzv. **necitlivost pro společenské normy**. V sociálním prostředí reagují potom těžkopádně, nerozumí některým situacím, cítí se nesví v mezilidských vztazích a mají chudý repertoár sociálních reakcí. Tato nedostačivost je dána chudými emocemi, nedostatkem vcítění se do druhých i nezralou osobností pachatele.

Zajímavé je, že u 33% pachatelů popisují odborníci na lidskou psychiku **pocity nejistoty**, nepohody, nespokojenosti se sebou, ale dále také výčitky, stud, lítost, frustrovanost a často se objevují kompenzace malé seberealizace. Tudiž nedochází u nich k naplnění, rozvoji a plnému využití schopností, které člověk má.

Disociální rysy osobnosti nemají ještě takovou váhu, abychom je mohli označit za disociální poruchou osobnosti. Jedná se o uvědomované protisociální chování. Takový jedinec – pachatel je nepřizpůsobivý k běžné populaci (*ovšem velmi přizpůsobivý v kriminální sféře*) a jeho chování se jeví jako nepřiměřené v daném sociálním kontextu. Zahrnuje veškeré protisociální jednání dané trestním řádem společnosti. Pachatel má proto široký repertoár trestných činů, nespécializuje se úzce na jeden druh kriminality.

3 pachatelé projevovali během testování opoziční tendence a byl u nich shledán **problémový vztah k autoritám**. Opoziční vzdor je druh konfliktu s autoritou (*rodič, učitel, vedoucí, ale i zástupci státu a řádu – např. policie, státní symboly apod.*) jako reakce na situaci, ve které došlo ke snížení sebevědomí jedince. Tato vzdorovitost je potom projevem odporu vůči omezujícím výchovným nebo společenským zásahům.

Dále se u pachatelů objevuje **nedostatečná anticipace** – neboli nedostatečné předvídání důsledků vlastního jednání a chování. Chybí jim obezřetnost, opatrnost a mají tendence spíše k riskantnímu chování.

U dvou pachatelů byla zaznamenána **deprivace**, která vzniká nedostatečným uspokojováním základních lidských potřeb zejména v oblasti citové a sociální. Deprivace citová vzniká neuspokojením potřeb lásky a jistoty v dětství a deprivace sociální je dána ztrátou – nenaplněním potřeby lidských kontaktů.

U těchto pachatelů můžeme také popsat špatnou a neefektivní komunikaci, která může vést k řadě problémů a zkreslení. V souvislosti s tím dva pachatelé neadekvátně řeší problémové situace.

Mezi těmito pachateli také najdeme tzv. samotáře (2 z 15), kteří mají málo přátel, neangažují se ve společenském životě.

Dva pachatelé zastávají špatný postoj k povinnostem (*takový rys je často doprovázen opozičním vzdorem a problémovým vztahem k autoritám*). Díky tomu podceňují nároky okolí a často přeceňují sami sebe.

Zajímavým charakteristickým rysem, který se objevil v malém zastoupení, je snaha jedince posílit svůj vlastní význam, který je spojen s výraznou **touhou po obdivu**.

Pokud bychom měli výše popsané rysy shrnout dohromady, můžeme se setkat se dvěma typy pachatelů extrémistické trestné činnosti:

- 1. typ je agresivní, impulzivní jedinec s disociálními vlastnostmi. Takový pachatel má problém se sebekontrolou a má sníženou frustrační toleranci. Projevuje se nezdrženlivým chováním a je egoistický, lhostejný ke svému okolí -> **typ kriminální agresor**.
- 2. typ nevykazuje známky agresivity, ani impulzivity, protože se dobře ovládá. Nevykazuje výrazné rysy disociálního chování, ale je příliš závislý na skupině, ke které se hlásí a v rámci které si uspokojuje potřebu někam patřit, posiluje si svůj význam pro skutečné pocity nejistoty a nespokojenosti se sebou. Spíš než agresivity, impulzivity a nedostatek autoregulace je pro něj charakteristický strach z vyloučení ze skupiny -> **typ na skupině závislý pachatel**.

4.9 Postoj pachatele k trestnému činu

V rámci soudně znaleckého psychologického a/nebo psychiatrického vyšetření se znalci ptají pachatele i na jeho postoj k trestnému činu, za který je souzený. Pachatelé se tak musejí vyrovnat s pociťovanou vinou. Racionalizační nebo neutralizační techniky používají pachatelé proto, aby si udrželi svůj pozitivní sebeobraz, aby se zbavili pocitů viny a studu. Problematiku kognitivní neutralizace popisují blíže autoři Gresham M. Sykes and David Matza (1957), kteří vyčleňují 5 postojů, umožňujících spáchání trestné činnosti:

- **Odmítnutí vlastní zodpovědnosti** k trestné činnosti – pachatel má představu, že k trestné činnosti je bezmocně hnaný vnějšími okolnostmi, např. špatným dětstvím, partou vrstevníků, politickou a ekonomickou situací v zemi.
- **Odmítnutí poškození** v důsledku chování pachatele. Jedinec se navzdory trestnímu zákonu domnívá, že jeho chováním nevznikla konkrétní osobě žádná újma nebo škoda. Odcizení peněz nebo krádež auta bere jako pouhou půjčku a oběti nepovažuje za poškozené, protože samy mají hodně peněz, auto měly pojištěné, takže žádnou ztrátu nepocítí.
- **Odmítnutí oběti** – pachatel může přijímat zodpovědnost za svou trestnou činnost, uvědomuje si, že někoho zranil a že je jeho chování protizákonné. Neutralizace spočívá v tom, že pachatel považuje trestnou činnost vzhledem k okolnostem za nezbytnou. Trestnou činnost vnímá jako formu odplaty nebo trestu a sám sebe staví do role oběti nebo mstitele. Takový pachatel pak útočí na homosexuály, příslušníky menšin, prostitutky. Domnívá se, že si oběť útok zaslouží.
- **Odsouzení odsuzujících** nebo odmítnutí odmítajících – pachatel přesouvá odpovědnost od vlastní trestné činnosti ke společnosti. Vinu za své chování dává svým „soudcům“: policistům, rodičům, advokátům, soudcům, společnosti. Pachatel je všechny považuje za pokrytce a delikventy v převleku.
- **Odvolávání k vyšší loajalitě** – pachatel je v konfliktu mezi požadavky referenční – delikventní skupiny a společnosti. Porušení zákona považuje za výraz loajality ke své skupině. Přátelství a vztahy ve skupině povyšuje nad zákonnost naší společnosti. Neporušuje zákon, protože je pouze oddaný svým vrstevníkům.

Neutralizace nejsou samy o sobě příčinou delikventního chování, poskytují pachateli pouze omluvu pro páchání další trestné činnosti.

postoj k trestnému činu	počet	%
přenáší zodpovědnost na jinou osobu	5	33
popírá vinu	4	27
projevil lítost	4	27
odvolává se na opilost	3	20
nechce mluvit k věci	3	20
zastává většinový názor	2	13
pocit nespravedlnosti	1	7
odvolává se na vlastní agresivitu	1	7
pro zábavu	1	7
neprojevil spontánní lítost/empatii	1	7
chtěli udělat něco velkého	1	7

27% z nich **projevil lítost**, zbylí pachatelé používali minimálně jednoho obranného mechanismu - neutralizace, tak aby nebyla ohrožena jejich integrita vlastního já.

Nejčastěji se s náročnou situací pachatelé vyrovnávají tak, že **přenášejí vinu a zodpovědnost** za trestný čin na jinou osobu. Vzhledem k tomu, že tento druh trestné činnosti je páchaný ve spolupachatelství, je tato racionalizace jako první nasadě.

„...on se do toho začal plést, dal jsem mu pouze facku, zbytek popírám...“

„nešel jsem do toho baráku někomu ublížit, nevěděl jsem, že tam bude tolik lidí...kluci chtěli asi někoho nasrat...“

„...jenom jsem řídil aut, nechal jsem se zmagořit. Aktivně jsem se útoku neúčastnil...“

„...tvrdili mi, že dům není obydlený, nevím, co mě to napadlo...“

„...to co se stalo je msta, ušili to na mě...“

27% pachatelů **vinu popírá**, někteří přiznávají, že na místě byli, ale zdůrazňují svoji pasivitu během trestného činu. V rámci toho často přenášejí zodpovědnost na někoho jiného. Jeden pachatel dokonce považuje svůj pobyt ve vězení za nespravedlnost.

3 pachatelé se **odvolávají na svoji opilost**. Soud ovšem na stav opilosti nepohlíží jako na stav nepřičetnosti, protože pachatelé požívali alkohol již v minulosti, znali jeho vliv na svoji osobu a měli se požití alkoholu vyvarovat.

„...kdybych byl střízlivý, tak bych to určitě neudělal...“

„...mrzí mě to, bylo to kvůli opilosti...“

„...zkrátka jsem toho hodně vypil...“

Někteří pachatelé **odmítli** při psychologickém a/nebo psychiatrickém vyšetření **vypovídat k věci**. Odmítali vyslovit a pojmenovat trestnou činnost. To že o věci, které se stala, nemluví, je známkou obranného mechanismu popření – podvědomého odmítnutí faktu, popření zjevné skutečnosti nebo pravdy o sobě. Pokud o tom pachatel začne mluvit, bude si muset sám pro sebe přiznat vinu.

Dva pachatelé jsou přesvědčeni o tom, že zastávají většinový názor. Jedná se o zajímavý druh **přenášení zodpovědnosti na celou společnost**. Pachatel tak říká, že to co udělal, bylo v zájmu celé společnosti.

„Byl jsem holá hlava, nosil jsem bombra a kožené boty, poslouchal jsem Orlik...stejně jako každý mladý člověk...“

„Je pravda, že se o mě říká, že jsem nácek...ale názory jako já má 80% lidí v Česku.“

Jeden pachatel hovoří o „záchvatu“ agresivity: „...když mám nervy, tak o sobě nevím ...“. I zde je patrná snaha o uznání pachatele nepřičetným. Ovšem znalci se posléze shodují na tom, že se nejednalo o patický afekt, ale že šlo o prostý afekt s agresivním doprovodem, který je dán emoční nestabilitou jedince.

Jeden z pachatelů otevřeně přiznává, že to udělal **pro zábavu**:

„...chtěli jsme se odreagovat, bylo to spontánní rozhodnutí...“

Další se netají tím, že chtěli **něco dokázat**:

„...chtěli jsme na něco poukázat...na tu situaci, co se děje. To byly pořád jen takové ty demonstrace, tak jsme něco udělali...“

4.10 Motivace ke členství v hnutí

V rámci soudně znaleckého psychologického a/nebo psychiatrického vyšetření se znalec ptá i na vztah k pravicovým skupinám, monitoruje hodnoty, zájmy a vývoj jedincova členství v hnutí. Ptá se po motivu, který pachatele vedl k tomu, aby se stal členem extremistické skupiny, případně jaké pohnutky ho vedou ke stálému členství nebo k vystoupení ze skupiny.

Celkový počet zastávaných motivů je vyšší než počet pachatelů ve výzkumném vzorku. Je to dáno tím, že pachatel zmiňuje více než jeden motiv nebo více než jeden postřeh ke svému členství v hnutí.

motiv, postoj k hnutí	počet	%
součástí party	5	33%
hudba/oblečení - styl života	5	33%
zastává pravicový názor a je v hnutí	4	27%
vztah k ideologickým hodnotám rozporuplný/povrchní	4	27%
demonstrace ze zvědavosti/pro zábavu	4	27%
zastává pravicový názor, ale není v hnutí	3	20%
zájem o válečnou historii	3	20%
začínal jako skin	3	20%
popírá pravicové názory	3	20%
proti mísení kultur	2	13%

Třetina pachatelů uvádí, že členství v extremistickém hnutí jim dává **pocit, že někam patří**, že jsou součástí party lidí, kteří podobně smýšlejí:

„Kamarádi se přidali ke skinheadům, tak jsem se také přidal...“

Pachatel popisuje, že ve společnosti lidí s extrémistickými názory se necítil dobře: „Ty rozhovory o Hitlerovi, to jsem nebyl rád, když se o tom někdo bavil, ale bral jsem to tak, že tihle lidi mě vzali mezi sebe, že někam konečně patřím a že jsem v té partě...“

„Chytil jsem se špatné party, u skinů jsem byl aktivně do svých 20 let, potom jsem pomalu ztrácel zájem...“

„...se skinheady jsem se seznámil na základní škole, dělalo mi dobře, že jsem součástí nějaké party...“

Extrémistická ideologie poskytuje svým přívržencům velmi srozumitelný, jednoduchý a emočně přesvědčivý model fungování světa, ve kterém může nejistý, nezralý a dospívající jedinec nacházet jistotu. Jednoduchý model světa je na bázi: „my jste ti dobře“ a „vy jste ti zlí“. Jedná se o černo-bílé vidění, které pojetí světa zjednodušuje a tím i zkresluje.

Dovolím si citovat závěr ze soudně znaleckého posudku: **„Kdyby se pachatel setkal s lidmi, kteří ho budou akceptovat, nabídnou mu citově uspokojivý vztah a budou zastávat jinou ideologii, nebude pro něho problém svou osobní filozofii změnit.“**

Hlavní potřeby, které jsou v rámci skupiny uspokojovány a motivy ke členství jsou: **potřeba patřit někam, pocit sounáležitosti se skupinou, pocit moci a síly vyplývající ze skupinové identity, posilování vlastního ega a uspokojení z možnosti zastrašovat své okolí (oblečením, účesem, skupinovou činností), a díky tomu se zbavit vlastních strachů z okolí.**

Dále pachatelé přiznávají, že se k hnutí přidali proto, že se jim líbila jejich **hudba, oblékání** a celkově životní styl.

„Nerozumím jejich názorům, ale líbí se mi jejich hudba...“

„Ke skinům jsem se dal ve 14 letech, líbilo se mi hlavně, jak se oblíkají se, že si stojí za svým názorem.“

„V dospívání mi imponovali skin, hlavně ten jejich styl oblékání.“

„Líbilo se mi, že nepijí a nekouří, až pak jsem si všiml, že se moc perou...“

„Jako skin jsem se choval v 15-16 letech, pak jsem se s jejich ideologií rozešel, ale nosil jsem dál jejich oblečení...“

název hnutí	počet
Dělnická strana	3
Dělnická strana sociální spravedlnosti	2
Republikánská strana	1
Nacionálně socialistický black metal	1
Hammer skins	1

4 pachatelé se otevřeně hlásí k hnutí níže uvedených skupin. Další se k nim vyslovují jako k tzv. referenčním skupinám – tj. skupina, které není členem, ale se kterou souhlasí a ke které cítí a projevuje sympatie.

Vztah k ideologickým hodnotám pachatelů ve výzkumném vzorku (N = 15) je u 27% popisován znalci jako **povrchní a rozporuplný.**

„Zajímám se o Nacionálně socialistický black metal, ale nerozumím jejich názorům...“

„Jejich politika mě nezajímá, účastnil jsem se pouze „společenských“ akcí...“

„Líbili se mi tam ty proslovy, ale přesně programy těch stran (Dělnická strana)neznám...“

„Ve společnosti s extrémistickými názory jsem se necítil dobře, ale ti lidi mě vzali mezi sebe...“

Zároveň **4 pachatelé (27%)** otevřeně přiznávají, že se extrémistických **demonstrací účastnili pouze ze zvědavosti nebo pro zábavu**. Často ve výpovědích zaznívalo, že demonstrace považovali za jistý druh společenské akce, kde potkávali své kamarády a dozvěděli se novinky.

3 z pachatelů absolutně popírají členství nebo sympatie k hnutí, ačkoliv policie k tomu má jasné důkazy.

Ze spisu: „Pachatel popírá sympatie k hnutí, ale byla zajištěna řada důkazů po provedení domácí prohlídky, které jasně na sympatizování odkazují. Sám pachatel nosí extrémistické tetování...“

Pachatel znalci opakovaně tvrdí, že není členem žádné jmenované skupiny. Při tom je v policejních spisech veden jako: „agresivní soba, s rasistickými názory, vyšetřovaný jako pachatel rasově motivovaných trestných činů násilného charakteru. Na zádech má tetování: Skinheads.“

3 pachatelé popisují, že **začínali jako skinové** se vším všudy co k tomu patří: „holá hlava, bombry, kožené boty“ a poslouchali Orlík, dle jejich výpovědi, „jako každý mladý člověk.“

20% pachatelů (3 z 15) projevilo při pohovoru s psychologem a/nebo psychiatrem jasný **zájem o válečnou historii, historické souvislosti, myšlenky komunismus a nacismu a osobnost Hitlera**.

Stejný počet pachatelů vypovídá, že zastávají pravicový názor, ale že nejsou členem žádné extremistické skupiny a příslušnost k hnutí jim nebyla ani objektivně dokázána.

Vzhledem k relativně malému vzorku pachatelů jsou motivy roztříštěná, řada kategorií výše se dokonce možná i překrývá, ale nechtěli jsme přijít o některé cenné informace, o které bychom přišli přílišným zobecněním a kategorizací motivů. Přesto si na závěr dovolíme určité shrnutí.

Pokud bychom měli výše popsané výroky rozdělit na ty, které se jasně odvolávají na ideologii, mají vztah k extremistickému myšlení, hodnotám a postojům a na ty motivy, které nejsou přímo vázány na ideologii – tj. takové potřeby mohou být uspokojovány nezávisle na zastřešujících myšlenkách, hodnotách a postojích, získáme následující informaci:

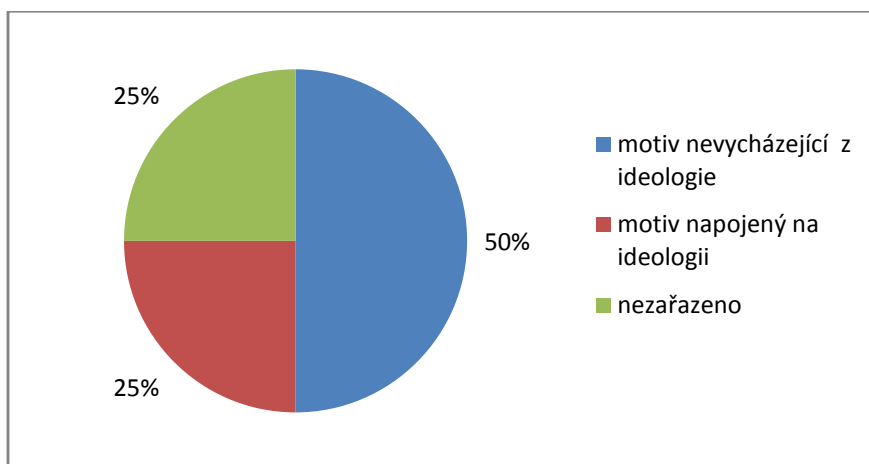
motiv nevycházející z ideologie	počet
součástí party	5
hudba/oblečení - styl života	5
vztah k ideologickým hodnotám rozporuplný/povrchní	4
demonstrace ze zvědavosti/pro zábavu	4
celkem	18
motiv jasně vázaný na ideologii	
zastává pravicový názor a je v hnutí	4
zastává pravicový názor, ale není v hnutí	3
proti mísení kultur	2

	celkem	9
nezařazeno		
zájem o válečnou historii		3
popírá pravicové názory		3
začínal jako skin		3
	celkem	9

Motivy, které dle našeho názoru čistě neodkazují na vztah k extremistické ideologii, jsou: součástí skupiny lidí, zájem o hudbu/oblečení, přímo zmíněná povrchnost znalcem, a přiznání pachatele, že se demonstrací účastnil pouze pro zábavu.

Motivy vázané na ideologii jsou shrnuty v kategoriích: zastává pravicový názor a je v hnutí, zastává pravicový názor, ale není v pravicovém hnutí a projevil konkrétní ideologickou myšlenku (*v našem případě: je proti míšení kultur*).

V kategorii nezařazeno je zájem o válečnou historii, který se může stejně tak jako vázat na ideologii, tak může být pouhým projevem povrchního zájmu a snahou o „pseudovědeckost“. Dále jsme nezařadili naprosté odmítání pravicového názoru, i když pachatelům byla prokázána příslušnost k hnutí. Může se jednat o ambivalentní vztah k ideologii, tj. vztah rozporuplný a příliš nepevný, ale stejně tak se může jednat o pevný postoj k ideologii, který pachatel popírá pouze před orgány činnými v trestním řízení. Informace, že pachatel začínal jako skin, nám nenese v tuto chvíli hlubší informaci o vztahu k ideologii, proto jsme ji také dále nezařadili.



Po rozřazení motivů a výpovědí ke členství v extremistickém hnutí, jsme dostali jasný výsledek. U **50% pachatelů převažují motivy, které nejsou přímo spojeny s ideologií.**

5. Závěr

Pro větší přehlednost jednotlivých výstupů si dovoluujeme na závěr shrnout podstatná zjištění.

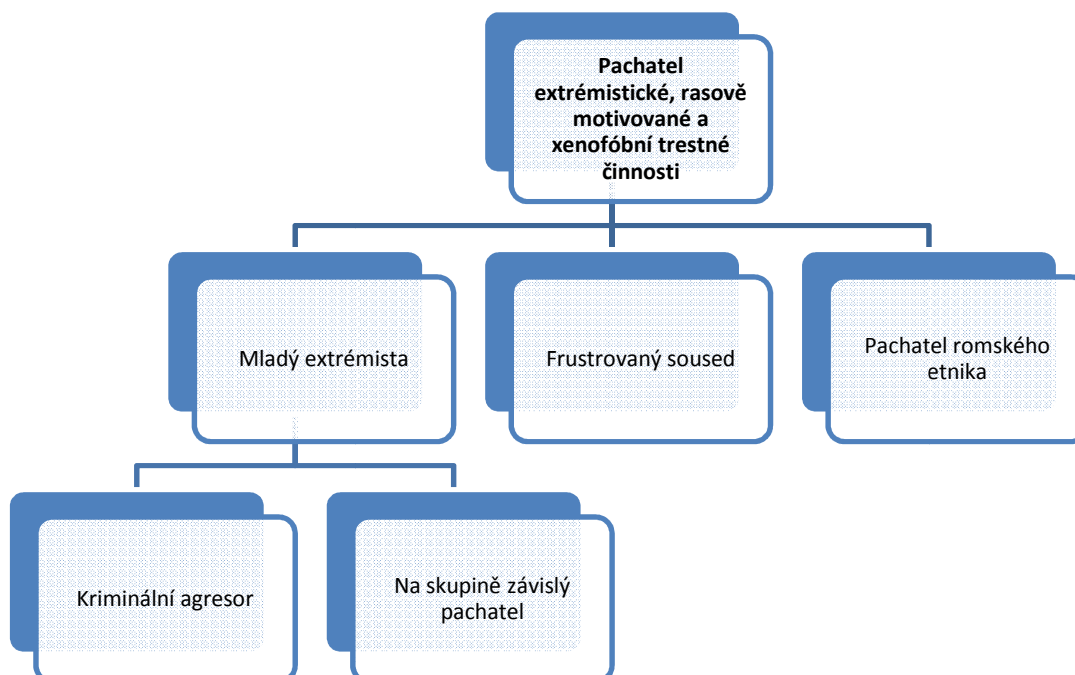
5.1 Shrnutí hlavních závěrů

<p>➤ Ve výzkumném vzorku převažují pachatelé, kteří spáchali vraždu ve stádiu pokusu (27%). Většině pachatelů 60% (N=9) je nad 21 let. Tito pachatelé se nacházejí v tzv. rané kriminální fázi.</p>
<p>➤ 80% pachatelů bylo v minulosti soudně stíháno. 7 pachatelů z 15 (47%) se v minulosti dopustilo nejméně jednou výtržnictví. 33% (5 z 15) pachatelů má v kriminální kariéře majetkovou trestnou činnost. 13% bylo v minulosti stíháno za útok na veřejného činitele, 13% za poškození cizí věci, 13% se dopustilo ublížení a těžkého ublížení na zdraví. 3 pachatelé (20%) byli v minulosti vyšetřováni a stíháni pro podporu a propagaci hnutí.</p>
<p>➤ 60% pachatelů (9 z 15) extremisticky, rasově motivované a xenofobní trestné činnosti pochází z úplné rodiny. Z těchto devíti jedinců bylo dokonce 6 vychováno bez prokazatelné anamnestické zátěže v rodině. 40% pachatelů vyrůstalo v neúplné rodině. Z šesti neúplných rodin byly 3 bez anamnestické zátěže a ve 3 neúplných rodinách se objevoval zejména alkoholismus u otců, domácí násilí a kriminální historie v rodině.</p>
<p>➤ 67% pachatelů (10 z 15) popisuje dětství jako bezproblémové, bez závažnějších komplikací. 5 pachatelů (33%) uvádí vlastní výchovné problémy, neadekvátní – příliš tvrdé tresty, alkoholismus ze strany otce. Problémy a komplikace v dětství jako porod císařským řezem, pomočování, nervozita, problémy s výslovností a ve dvou případech došlo k hospitalizaci v dětské psychiatrické léčebně.</p>
<p>➤ 7 otců z 15 (47%) pracuje na pozici s kvalifikací „vyučen“, Dva jsou vojáci z povolání, pouze jeden z otců je vysokoškolsky vzdělán. 33% otců odsouzených pachatelů za extremisticky, rasově motivovanou nebo xenofobní trestnou činnost mělo problém s agresivním chováním. Ve výchově buď preferovali přísné fyzické tresty, nebo docházelo k domácím násilím. 27% (4 z 15) otců požívalo nadměrně alkohol. Jeden otec byl hospitalizován v psychiatrické léčebně a dva otcové byly výkonu trestu odnětí svobody. Pouze 20% pachatelů zmínilo, že měli s otcem „dobré vztahy“.</p>
<p>➤ 73% (11 matek) bylo zaměstnáno v profesi s kvalifikací „vyučena“. Jedna matka je celý život v domácnosti, jedna dosáhla pouze základního vzdělání a 13% (2 z 15) matek mělo středoškolské vzdělání. 13 matek z 15 (83%) neprojevovale žádný negativní vzor v rodině.</p>
<p>➤ V souboru pachatelů jednoznačně převažují jedinci, kteří mají minimálně jednoho sourozence. (17%) sourozenců bylo nevlastních. 83% sourozenců (29 z 35) nevykazovalo anamnestickou zátěž v rodině. Zátěž byla zmíněna u 6 z nich (tj. 17% sourozenců) a to ve smyslu: pobytu ve výchovném ústavu, pobytu na psychiatrii, kriminální historie, alkoholismus, závislosti na hracích automatech, případně bylo prokázáno organické poškození mozku.</p>
<p>➤ 53% pachatelů se narodilo do rodiny jako prvorozených. 11 pachatelů (73%) nemělo během svého studia sníženou známku z chování. Pouze 4 pachatelé vykazovali výchovné problémy na základní a střední škole: opakovaně snížená známka z chování, problémy s autoritami, neomluvené hodiny, pobyt za školu, propadali z předmětů, opakování ročníku, vulgarismy a v jednom případě i oboustranná šikana a poruchy učení ve smyslu dysgrafie a dyslexie. Dva pachatelé docházeli do zvláštní školy. Jeden pachatel neplnil povinnou školní docházku, byl negramotný a neuměl číst ani psát. 80% (12 z 15) pachatelů zahájilo studium na odborném učilišti (z nich byli 4 na oboru kuchař-číšník, 3 na elektrikáři, jeden na automechanikovi a zedníka a u 3 pachatelů nebyl obor upřesněný). Pouze 50% pachatelů (6 z 12), kteří nastoupili na odborné učiliště, školu také dokončili.</p>

<p>➤ 3 pachatelé jsou doposud vedeni jako studenti. 73% pachatelů (11 z 15) charakterizovala velká pracovní fluktuace nebo příležitostné brigády a to na pozicích zejména dělnických. 45% z pracujících pachatelů (4 z 11) pracovalo v minulosti u bezpečnostní agentury nebo projevíli zájem o bezpečnostní sbory.</p>
<p>➤ Pachatelé začali konzumovat alkoholické nápoje průměrně od 15,5 let a 40% z nich (6 z 15) užívá dle svého vyjádření alkohol příležitostně nebo výjimečně. Většina pachatelů preferuje konzumaci piva. Počet vypitých piv za den se pohybuje kolem 10. 40% pachatelů má problémy typu „okénka“ (výpadky paměti) po větším užitím množství alkoholu. 60% pachatelů (9 z 15) bylo v době spáchání trestného činu pod vlivem alkoholu. 60% pachatelů kouří průměrně od 15 let a to přibližně 20 cigaret denně.</p>
<p>➤ 67% pachatelů (10 z 15) je svobodných a bezdětných. Dva pachatelé jsou rozvedení, 27% (4 z 15) mají minimálně jedno dítě a pouze 4 pachatelé (27%) zmínili, že v současnosti mají přítelkyni. 3 pachatelé, tj. 20% (25, 23 a 21 let) přiznávají, že mají na holky „smůlu“. 33% pachatelů (5 z 15) zmiňuje, že preferují spíše krátkodobé vztahy.</p>
<p>➤ Mezi nejčastěji zmiňovaný zájem patří fotbal (67%, 10 pachatelů z 15) a další sporty, sledování televize (27%), válečné artefakty zejména z 2. světové války, historická a válečná literatury, vojenská technika, počítačové hry, zbraně a rychlá auta včetně tuningu.</p>
<p>➤ 53% pachatelů (8 z 15) se označilo za „společenské a extravertní“ jedince. 40% pachatelů (6 z 15) se dokonce označilo za vznětlivé, agresivní a vzteklé jedince.</p>
<p>➤ Většina pachatelů (67%) spadá se svými kognitivními schopnostmi a dovednostmi do pásma průměru, v praktickém životě se projevují především podprůměrnými dovednostmi.</p>
<p>➤ U 7 pachatelů (47%) nebyla prokázána žádná duševní porucha. Naopak u 53% (8 z 15) byla diagnóza stanovena. Mezi nejčastější osobností charakteristiky patří: chudé emoce, nevyzrálá osobnost, emoční nestabilita, impulzivita, simplexní osobnost, obava z vyloučení ze sociální skupiny, snížená sebekontrola, egoismus, lhostejnost k okolí, narcistické rysy osobnosti, nezdrženlivost, agresivní chování, extrovertní povaha, nedostatek empatie, flexibility, snížená frustrační tolerance, necitlivost pro společenské normy, pocit nejistoty, nepohody a nespokojenosti se sebou.</p>
<p>➤ Pokud bychom měli výše popsané rysy shrnout dohromady, můžeme se setkat se dvěma typy pachatelů extrémistické trestné činnosti:</p> <ul style="list-style-type: none"> • 1. typ je agresivní, impulzivní jedinec s disociálními vlastnostmi. Takový pachatel má problém se sebekontrolou a má sníženou frustrační toleranci. Projevuje se nezdrženlivým chováním a je egoistický, lhostejný ke svému okolí -> typ kriminální agresor. • 2. typ nevykazuje známky agresivity, ani impulzivitu, protože se dobře ovládá. Nevykazuje výrazné rysy disociálního chování, ale je příliš závislý na skupině, ke které se hlásí a v rámci které si uspokojuje potřebu někam patřit, posiluje si svůj význam pro skutečné pocity nejistoty a nespokojenosti se sebou. Spíš než agresivity, impulzivita a nedostatek autoregulace je pro něj charakteristický strach z vyloučení ze skupiny -> typ na skupině závislý pachatel.
<p>➤ 27% z nich projeví lítost, dále pachatelé přenášejí vinu a zodpovědnost za trestný čin na jinou osobu (33%), 27% pachatelů vinu popírá, 3 pachatelé se odvolávají na svoji opilost, dva pachatelé jsou přesvědčeni o tom, že zastávají většinový názor a že trestný čin vykonali pro blaho celé společnosti.</p>
<p>➤ Třetina pachatelů uvádí, že členství v extremistickém hnutí jim dává pocit, že někam patří. Hlavní potřeby, které jsou v rámci skupiny uspokojovány a motivy ke členství jsou: potřeba patřit někam, pocit sounáležitosti se skupinou, pocit moci a síly vyplývající ze skupinové identity, posilování vlastního ega a uspokojení z možnosti zastrašovat své okolí (oblečením, účesem, skupinovou činností), a díky tomu se zbavit vlastních strachů z okolí.</p>

Dále pachatelé přiznávají, že se k hnutí přidali proto, že se jim líbila jejich hudba a styl oblékání a celkově životní styl. Zároveň 4 pachatelé (27%) otevřeně, že se extrémistických demonstrací účastnili pouze ze zvědavosti nebo pro zábavu. Po rozřazení motivů a výpovědí k věci členství v extrémistickém hnutí, jsme získali údaj, že u 50 % pachatelů převažují motivy, které nejsou přímo spojeny s ideologií.

V rámci analýzy dostupných soudních rozsudků pachatelů, kteří se dopustili násilné extremisticky, rasově motivované nebo xenofobní trestné činnosti jsme došli k závěru, že trestných činů s extremistickým podtextem se nedopouštějí pouze členové extremistických hnutí. Pokud bychom měli pachatele rozdělit do určitých kategorií, došli bychom ke třem typům pachatelů, kteří se dopouštějí násilné extremisticky, rasově motivované nebo xenofobní trestné činnosti:



⊕ „Mladý extrémista“, který se nejčastěji pohybuje ve věku 18-21 let (a výše). Mezi nimi nalezneme nejčastěji absolventy základních škol s výučním listem a absolventy základních škol bez kvalifikace. Vykazuje známky agrese ke svému okolí (nejen rasově orientované) a i když páchá většinou trestnou činnost v rámci města svého bydliště (herna, bary, disko, restaurace...) za trestnou činností s extremistickým motivem je ochoten i vyjet mimo trvalé bydliště.

Kategorii „Mladého extremisty“ můžeme na základě výše získaných dat rozdělit dále na zmíněné typy:

- 1. typ je agresivní, impulzivní jedinec s disociálními vlastnostmi. Takový pachatel má problém se sebekontrolou a má sníženou frustrační toleranci. Projevuje se nezdrženlivým chováním a je egoistický, lhostejný ke svému okolí -> **typ kriminální agresor**.
- 2. typ nevykazuje známky agresivity, ani impulzivity, protože se dobře ovládá. Nevykazuje výrazné rysy disociálního chování, ale je příliš závislý na skupině, ke které se hlásí a v rámci které si uspokojuje potřebu někam patřit, posiluje si svůj význam

pro skutečné pocity nejistoty a nespokojenosti se sebou. Spíš než agresivity, impulzivita a nedostatek autoregulace je pro něj charakteristický strach z vyloučení ze skupiny -> **typ na skupině závislý pachatel**.

- ⊕ „Frustrovaný soused“, který páchá trestnou činnost na základě určitých konfliktů. Takovým pachatelem je potom starší jedinec, který páchá násilnou extremistickou trestnou činnost poprvé, je zaměstnan a hledali bychom ho ve vyšší věkové kategorii. Trestné činnosti se zpravidla dopouští v rámci svého bydliště.
- ⊕ „Pachatel romského etnika“, který útočí s rasovým, nebo xenofobním motivem. U tohoto typu (*stejně jako u „frustrovaného souseda“*) **nemůžeme hovořit o extremismu v pravém slova smyslu**. Jsou to jedinci, kteří se nijak neorganizují do spolků a hnutí. Jejich trestná činnosti proto nese **prvky rasové nesnášenlivosti** a je spíše individuálním projevem než skupinovým vyznáním. Zároveň jejich trestná činnosti není nijak organizovaná a často vzniká v důsledku situačních konfliktů.

5.2 Omezení závěrů

!!! Analýza obsahuje pouze určitý vzorek všech provedených soudně znaleckých psychologických a/nebo psychiatrických posudků. Počet zařazených pachatelů do kvalitativní studie je 15. Proto je třeba brát závěry s určitou pravděpodobnostní výpovědní hodnotou.

!!! Výše uvedené informace často vycházejí z anamnestického rozhovoru s pachatelem. Platnost uvedených závěrů je přímo úměrná pravdivosti informací, které pachatel soudnímu znalci sdělili.

!!! Výše popsané psychologické charakteristiky vycházejí z psychologické diagnostiky soudních znalců. Závěry jsou proto závislé na kvalitě a přesnosti diagnostických dovedností jednotlivých psychologů a/nebo psychiatrů.

5.3 Doporučení

- Za posledních 5 let byl zaznamenán nárůst násilné extremisticky, rasově motivované nebo xenofobní trestné činnosti. Do analýzy se nám ovšem nepodařilo získat soudní rozsudky z posledních dvou let 2010 (zařazeno pouze 1% pachatelů) a 2011 (žádný soudní rozsudek). Abychom postihli nejnovější trendy v oblasti násilné extremisticky, rasově motivované a xenofobní trestné činnosti, je nutné **spolupracovat s adekvátními úřady: Ministerstvo spravedlnosti, Policie ČR a Institut pro kriminologii a sociální prevenci**, a zajistit tak nejnovější poklady pro doplnění analýzy.
- Dále by nás zajímalo, **nakolik je násilná extremistická, rasově motivovaná kriminalita výsledkem organizované a dopředu plánované trestné činnosti nebo** nakolik vzniká v důsledcích **situačního konfliktu**. V souvislosti s tím by bylo zajímavé porovnat, zda existuje určitá míra vztahu mezi uspořádanou extremistickou akcí (např. demonstrace, koncert apod.) a nárůstem násilné extremistické trestné činnosti přímo po ní (např. při odchodu z akce).
- Na základě této analýzy vzniká další pracovní hypotéza o tom, že pachatelé násilné extremisticky, rasově motivované a xenofobní trestné činnosti vykazují známky agresivity vůči celému svému okolí. Proto by bylo zajímavé **porovnat násilnou extremistickou trestnou činnost s jinou násilnou činností, která nenese prvky nesnášenlivosti proti jinému**

politickému přesvědčení, národnosti, příslušnosti k etnické skupině, rase, vyznání nebo proto, že jsou bez vyznání. (Např.: Je ne-extremistická násilná trestná činnost také tak často páchána ve spolupachatelství? Ozbrojují se pachatelé ne-extremistické násilné trestné činnosti stejně nebo zde nacházíme rozdíl? Mají pachatelé extremistické a ne-extremistické trestné činnosti stejnou strukturu: věku, dosaženého vzdělání, profesní kariéry, požití alkoholu před trestným činem apod.?) Srovnávací studie by vycházela z úplných spisových materiálů, případně z databází šetření.

- Výše jsme se dověděli, že u **50 % pachatelů převažují motivy, které nejsou přímo spojeny s ideologií**. Proto doporučujeme zaměřit se v prevenci na „neideologické“ motivy a v rámci poradenství k nim nabízet adekvátní alternativy, které by mohly být pro jedince přínosem.
- Vzhledem k tomu, že u **53% (8 z 15) byla stanovena psychiatrická diagnóza, doporučujeme také větší prevenci v oblasti duševního zdraví**. Je nezbytné **nastavit systém (velmi pravděpodobně ve spolupráci policie, sociálních pracovníků, psychologů a psychiatrů), ve kterém bude podchycena většina závažně duševně nemocných jedinců**.

6. Literatura

- FARRINGTON, D. P. (2005). Introduction to integrated developmental and Life-course theories of offending. In D. P. Farrington, (ed.), *Integrated developmental & life-course theories of offending*. London: Transaction Publishers.
- GRESHAM, M., MATZA, S., MATZA, D. (1957). *Techniques of neutralization*. Dostupné: <http://justice4victims.org/techniquesofneutralization.aspx>.
- KUCHTA, J., VÁLKOVÁ, H. a kol. (2005). *Základy kriminologie a trestní politiky*. Praha: C. H. Beck.
- LAURITSEN, J. L. (1998). The age-crime debate: Assessing the limits of longitudinal self-report data. *Social Forces*, 77(1), 127-154. Dostupné: <http://search.proquest.com/docview/229864556?accountid=35514>.
- MAREŠOVÁ, A. a kol. (1999). *Kriminologické a právní aspekty extremismu*. Praha, IKSP
- MINISTERSTVO VNITRA. (2012). *Zpráva o extremismu a projevech rasismu a xenofobie na území České republiky v roce 2011, vyhodnocení plnění koncepce boje proti extremismu pro rok 2011 a koncepce boje proti extremismu pro rok 2012*. Dostupné: <http://www.mvcr.cz/clanek/extremismus-vyrocní-zpravy-o-extremismu-a-strategie-boje-proti-extremismu.aspx>.
- POKORNÁ, J., ZLÁMAL, J. (2003). *Vybrané sociálně patologické jevy*. Sborník učebních textů II. Praha
- SPURNÝ, J. (2007). *Psychologická podpora objasňování a vyšetřování trestných činů extremistickým podtextem*. Dostupné: <http://aplikace.mvcr.cz/archiv2008/casopisy/kriminalistika/2007/01/spurny.pdf>
- SUCHÝ, O. (1983). *Příčiny a prevence recidivy*. Praha: Výzkumný ústav kriminologický při Generální prokuratuře ČSSR.
- VOŇKOVÁ, J. (1986). Kriminální minulost a intervaly recidivy. In O. Suchý, (ed). *Osobnost pachatele II*, (188-193). Praha: Výzkumný ústav kriminologický.
- VOŇKOVÁ, J., NEUMANN, J. (1985). Osobnost recidivního pachatele. In O. SUCHÝ, *Osobnost pachatele I*, (pp. 12-25). Praha: Institut pro kriminologii a sociální prevenci.
- VEČERKA, K., et al. (2004). *Mladiství pachatelé na prahu tisíciletí*. Praha: Institut pro kriminologii a sociální prevenci.
- WALTERS, G. D. (1990). *The criminal lifestyle patterns of serious criminal conduct*. Newbury Park, CA: Sage Publications. Dostupné: <http://books.google.com/books?printsec=frontcover&vid=ISBN0803938403&vid=LCCN90037509#v=onepage&q=pre-criminal&f=false>.