

## VYHODNOCENÍ STAVU NA KONCI OBDOBÍ 2011 - 2017

### ÚVOD

Institucionální podpora MV vznikla transformací podpory na výzkumné záměry v roce 2011, v souladu s Reformou systému podpory výzkumu a vývoje z roku 2008. Podpora byla poskytována celkem 8 organizacím zřízených 3 rozličnými ústředními správními úřady, konkrétně Ministerstvy vnitra a spravedlnosti a Státním úřadem pro jadernou bezpečnost.<sup>1</sup> Jde o:

- Národní archiv (NA)
- Kriminalistický ústav Praha (KUP)
- Technický ústav požární ochrany (TUPO)
- Institut ochrany obyvatelstva Lázně Bohdaneč (IOOLB)
- Státní ústav radiační ochrany, v.v.i. (SURO)
- Státní ústav jaderné, chemické a biologické ochrany, v.v.i. (SUJCHBO)
- Institut pro kriminologii a sociální prevenci (IKSP)
- Policejní akademii ČR v Praze (PAČR)

Podporované organizace, s výjimkou NA, jsou převážně aktivní v oblasti bezpečnostního výzkumu. Podporované organizace dále mají rozdílný charakter – jde o jednu vysokou školu, pět organizací typu vládní laboratoř, jeden institut zaměřený na rozvoj veřejných politik a jednu organizaci typu infrastruktura pro výzkum (blíže k typologii výzkumných organizací v ČR viz Mahieu, a další, 2015).<sup>2</sup>

V souladu se zaměřením institucionální podpory na dlouhodobý koncepční rozvoj výzkumných organizací, požadovalo v roce 2011 MV po těchto organizacích zpracování rozvojových koncepcí, jako podkladu pro přidělení, monitoring a vyhodnocení této podpory. V návaznosti na dlouhodobý trend politiky výzkumu a vývoje, vlastní potřebu efektivně zhodnotit stav výzkumných kapacit těchto organizací, mj. i s ohledem na znovu rostoucí relevanci bezpečnostní politiky,<sup>3</sup> a také v kontextu tehdy připravované Meziresortní koncepce bezpečnostního výzkumu na léta 2017–2023, připravilo MV pilotní běh tzv. profilování výzkumných organizací. Jeho výsledky shrnuje tento materiál, spolu s některými daty relevantními z hlediska poskytovatele institucionální podpory.

Spolu s profily organizací je třeba prezentovat některé strukturální problémy spojené s efektivitou jejich role v bezpečnostním systému z hlediska výzkumné činnosti, na které upozornily hodnotící panely, nebo které se ukázaly během přípravy hodnotícího procesu. Smyslem tohoto materiálu tak je nahlédnout na skupinu podporovaných organizací jako na celek a přispět tak k rozvoji nástroje, který podporuje dlouhodobý koncepční rozvoj výzkumných organizací mnohdy unikátně specializovaných na bezpečnostní výzkum. Návrhy na jeho další směřování prezentuje závěrečná kapitola.

Do vyhodnocení není zařazena PAČR, která je součástí segmentu vysokých škol a bude hodnocena dle metodiky pro tento typ organizací (viz úkol z UV č. 107/2017). MPVO MV se tedy na PAČR nevztahuje. Pilotní profilování této organizace splnilo dva cíle – v rámci tohoto procesu byla PAČR poskytnuta odborná zpětná vazba k jednotlivým hodnoceným kritériím a podpora tvorby nové koncepce a dále byla ověřena vhodnost/nevhodnost navrhované metodiky pro tento typ organizace.

<sup>1</sup> V tomto směru je MV jediným poskytovatelem, který podporuje organizace napříč resorty; v obdobné, ne však stejné, pozici je pouze MPO, které podporuje diverzifikované spektrum vědecko-technických organizací (RTO podle IPn Metodika)

<sup>2</sup> Členění podle IPn Metodika; za VŠ se považuje PAČR, za infrastrukturu potom NA

<sup>3</sup> Výzkumné aktivity v působnosti podporovaných organizací explicitně zmiňují: Koncepce ochrany obyvatelstva 2015 – 2020 jako strategickou prioritu ochrany obyvatelstva, Koncepce rozvoje Policie ČR do roku 2020 jako rozvojové priority - kriminologie, CBRN, forenzní vědy a kriminalistická technika, Strategie prevence kriminality 2016 – 2020 jako úkoly v oblasti kriminologie a analýzy kriminality, Koncepce environmentální bezpečnosti 2015 – 2020 v oblasti krizové připravenosti a Koncepce rozvoje vězeňství do roku 2025.

Kvalitativní aspekty jsou vymezeny na pozadí zmíněného pilotního běhu profilování výzkumných organizací. Kvantitativní metriky jsou sledovány v oblasti výzkumné aktivity, finanční potom v oblasti celkového zajištění tohoto nástroje a dostupnosti financí pro koncepční rozvoj těchto organizací. Časové indikátory pro tuto problematiku nestanovujeme, neboť striktně nepodléhá časovému tlaku v podobě harmonogramu výzev nebo čerpání finančních prostředků.

## PROFILOVÁNÍ VÝZKUMNÝCH ORGANIZACÍ 2016

Po zhodnocení možností realizace hodnocení výzkumných organizací a dostupné dobré praxe na tomto poli, včetně procesu doporučeného závěry projektu IPn Metodika realizovalo MV proces profilování podle vlastní metodiky, a to pouze jako pilot, jehož cílem bylo získat relevantní informace z hlediska rozvoje institucionální podpory i z hlediska dokončení vývoje metodiky samotné.

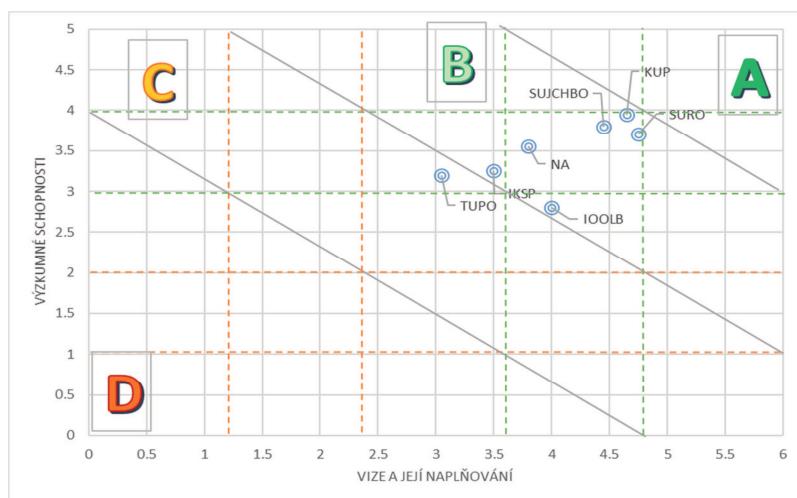
Vstupem do procesu profilování byly jak otevřené zdroje dat, zejména IS Výzkumu, vývoje a inovací, ale také extenzivní sebehodnotící zprávy profilovaných organizací a datové zdroje poskytovatele.

Profily organizací vytvářely dvoukolovým postupem odborné panely složené ze zástupce poskytovatele, zástupců zřizovatelů, nezávislých externích odborníků a externích odborníků nominovaných profilovanými organizacemi. Ty pracovaly individuální distanční formou, cestou strukturovaného dotazníku a následně prezenčně, polostrukturovanou formou v rámci zasedání panelu, kde došlo ke sjednocení výsledků distanční části.

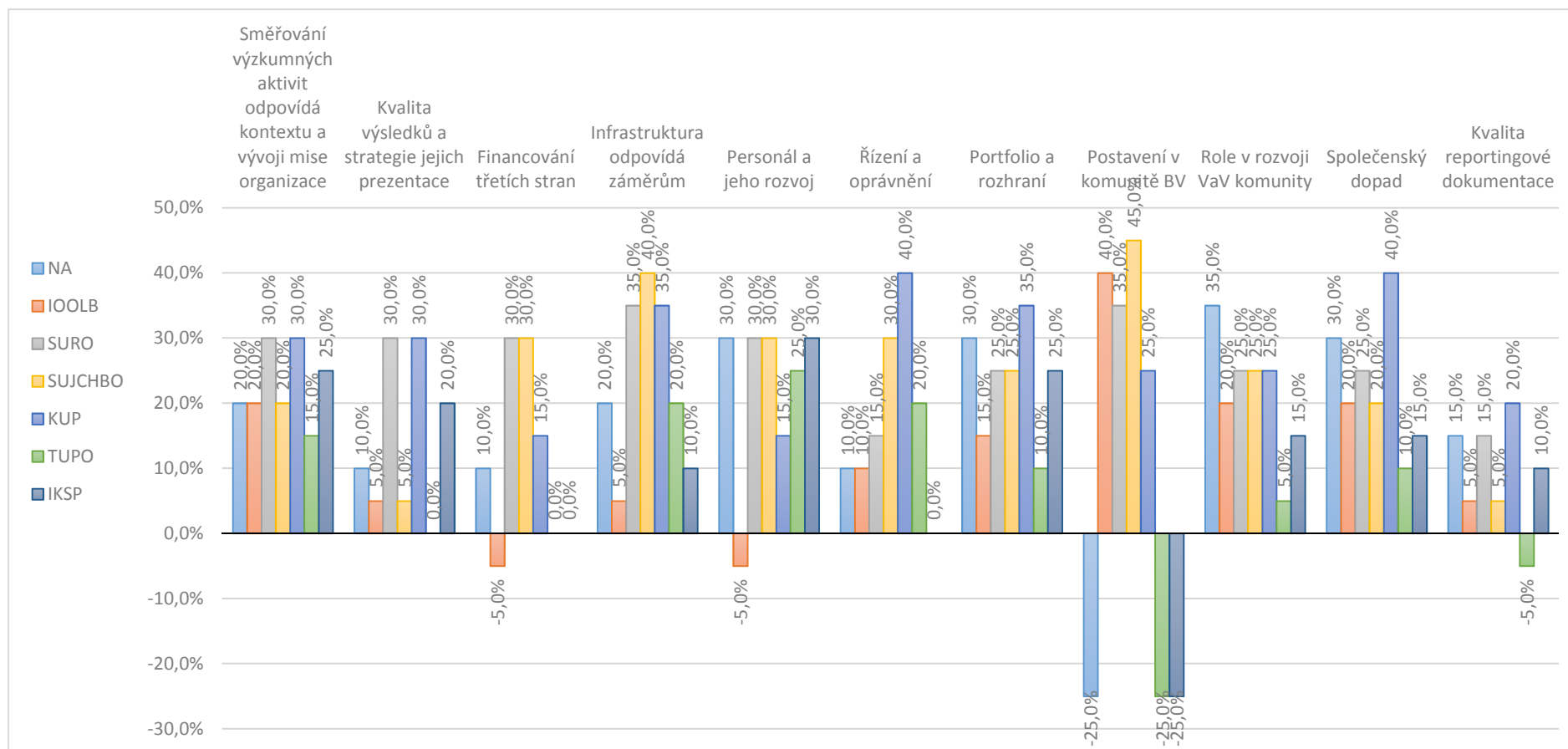
Panely sledovaly celkem 56 indikátorů v 11 kritériích, která byla sdružena do 4 skupin ve 2 dimenzích. Jednotlivé indikátory byly hodnoceny v 5 kvalitativních stupních relativních v národním srovnání (velmi problematické – excelentní). Tyto detailní výsledky jsou předány pouze profilovaným organizacím a zástupcům zřizovatele v hodnotícím panelu. Hodnocení v jednotlivých kritériích bylo na základě výsledků v jednotlivých indikátorech sjednoceno na 20 stupňové škále (velmi problematické v národním srovnání – snese evropské/světové srovnání) a doplněno o komentáře panelu.

## VÝSLEDKY PROFILOVÁNÍ

Ve sledovaných dimenzích lze, po sjednocení výsledků, vnímat rozložení skupiny podporovaných organizací do 2 skupin. Jde o skupinu organizací vykazujících **charakteristiky jednoznačně vynikající v národním srovnání** (KUP, SURO, SUJCHBO), dále skupinu organizací **plně srovnatelných na národní úrovni** (NA, IKSP, IOOLB, TUPO), vynikajících v některých sledovaných atributech.

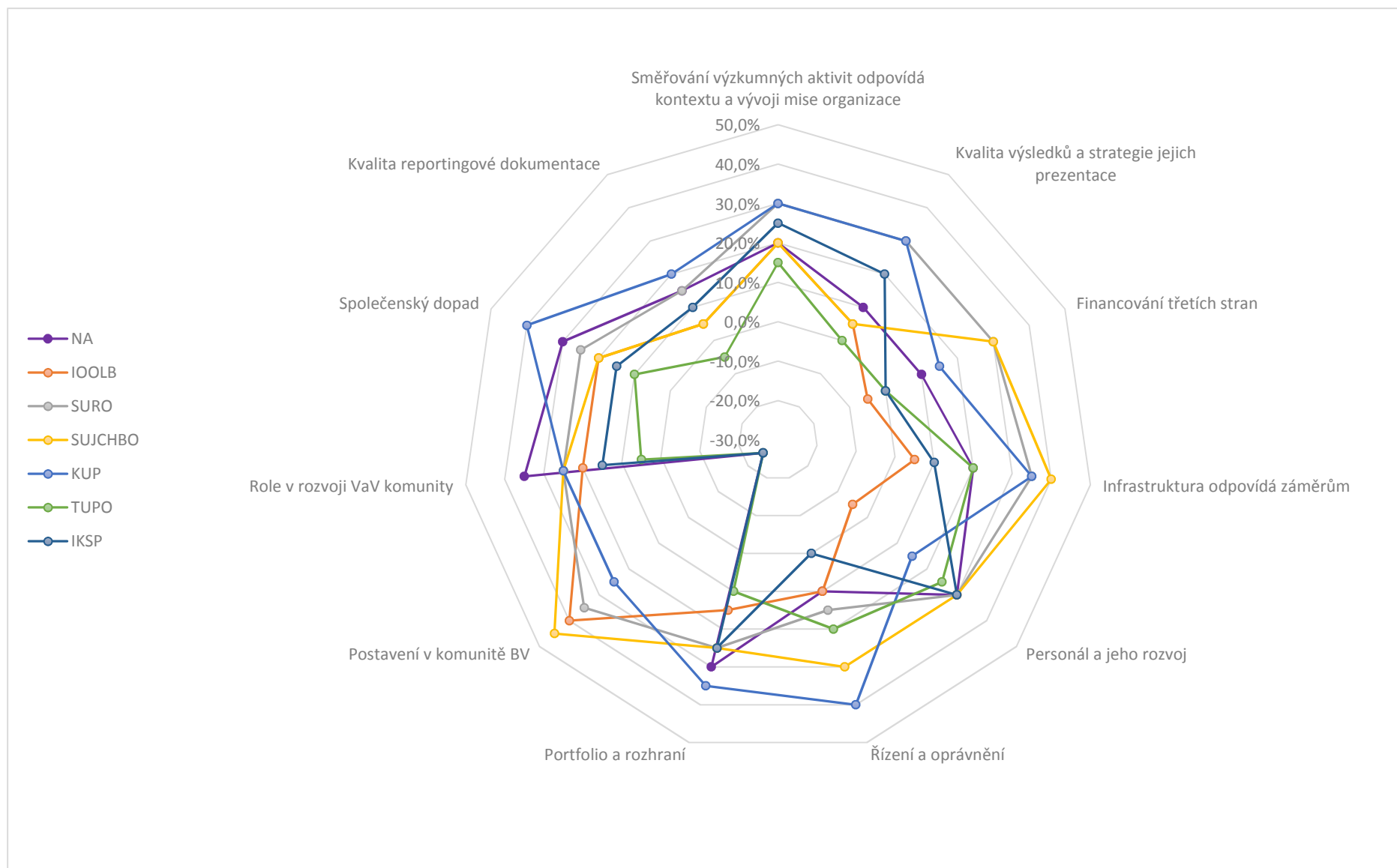


Graf 1: Sjednocený profil na úrovni dimenzí



Graf 2: Souhrnný profil VO v programu IP MV

+31% a víc – snese světové/evropské srovnání  
+11% - +30% - vynikající v národním srovnání  
0% - (+/-) 10% - srovnatelný v národním srovnání  
-11% - -30% - problematické v národním srovnání  
-31% a méně – velmi problematické v národním srovnání



Graf 3: Souhrnný profil VO v programu IP MV

Celkově se všechny organizace vyznačují vyrovnaností v obou dimenzích. Souhrn za dimenze prezentuje Graf 1.

Analýzu prostředí IP MV doplňuje shrnutí individuálních profilů na úrovni kritérií, které je prezentováno v Grafu 2. **Za nejsilnější oblasti sledovaných organizací lze označit sladění jejich činnosti a potřeb uživatelské sféry a společenské dopady jejich výzkumné činnosti.** To souvisí s jejich jasně vymezeným posláním a účelem existence i s úzkou vazbou na jejich zřizovatele. Lze však pozorovat **individuální výkyvy v kvalitě řízení strategického směřování**, zejména jeho jednoznačnosti, precizním vymezení a propojení s transformačními aktivitami uvnitř některých organizací.

Za významné lze také označit postavení SURO, SUJCHBO, IOOLB a KUP v komunitě bezpečnostního výzkumu, kde se tyto organizace **mnohočetně zapojují do projektové spolupráce s širokým spektrem partnerů**, kteří mnohdy jsou sami významnými zprostředkovateli kooperativních výzkumných aktivit.

Panel dále u části organizací vyzdvihly **vysoce nadstandardní úroveň jejich infrastruktury a vybavení**. Nejenže se tak tyto organizace v této oblasti mohou měřit, přinejmenším na národní úrovni, v případě SUJCHBO a SURO<sup>4</sup> dokonce na mezinárodní úrovni s těmi nejlepšími výzkumnými organizacemi v příbuzných oborech. Obě organizace a NA disponují takovými infrastrukturami, resp. spravují takové informační zdroje, které mohou mít zásadní význam pro další výzkumníky, že lze uvažovat o nahlížení na některé jejich kapacity, jako na infrastruktury a uvažovat o jejich zařazení na Cestovní mapu infrastruktur.<sup>5</sup> Jde o logický krok, protože toto unikátní vybavení vyžaduje nepřetržitou a nákladnou údržbu a rozvoj, pokud má být zachována jeho úroveň.

**Nejslabším prvkem profilů se paradoxně ukázala být kvalita reportingové dokumentace.** Tu lze však dávat do souvislosti s pilotním charakterem profilování, a tedy s nedostatkem zkušeností s tímto procesem na obou stranách. Je však třeba dodat, že souhrnně nižší hodnocení přesto dosahuje horní hranice srovnatelnosti s národním prostředím – existuje zde přesvědčení napříč panely, že tato dovednost je na srovnatelné úrovni i v ostatních výzkumných organizacích.

Relativně vysokých hodnot dosahují sledované organizace také v personální oblasti. Zde však hodnocení panelů vědomě vychází z limitů části organizací, jakožto organizačních složek státu, a upozorňuje na jistou ambivalenci, mezi vysokým hodnocením a limitními možnostmi dalšího zlepšování situace – rozvoje personálního zajištění výzkumných týmů. Z hlediska rozvoje organizací je tento fakt často zmiňovaným hlavním rizikem pro budoucí období, zvláště ve spojení s relativně vysokým zastoupením výzkumníků vyšších věkových skupin. **Personální udržitelnost je tak do budoucna jednou z hlavních výzev celého systému, zároveň však výzvou nejobtížněji řešitelnou pomocí IP.**

Za podstatné (a velmi zajímavé) lze také považovat zjištění, že organizace podporované cestou IP MV již ve většině nejen překonávají národní průměr v zapojení výzkumnic, ale dokonce se mnohdy blíží ideálu rovného zapojení. **V tom vynikají ve srovnání s výzkumným prostorem obecně, i s organizacemi, které se zapojují do účelové podpory bezpečnostního výzkumu. Jde tak o vlastnost charakteristickou právě pro tyto organizace.**

Přestože se profil nezaměřoval na internacionalizaci výzkumné činnosti jako samostatnou kapitolu, byla tato otázka přítomna napříč profilem v relevantních kritériích. Aktivitě se ve výzkumných projektech zahraničních poskytovatelů soustavně zapojují pouze SURO a SUJCHBO, v obou případech velmi úspěšně, na základě svých unikátních schopností. Zejména SURO a IKSP se dále podílí na realizaci aktivit s využívajícími výzkumné výsledky ve prospěch zahraničních oborových sítí, nebo mezinárodních organizací. KUP se potom zapojuje do mezinárodní výměny zkušeností v evropské síti odpovídajících pracovišť. Celková úroveň aktivit

---

<sup>4</sup> A KUP, který však svou podstatou nemůže těchto vlastností příliš aktivně využívat (jeho infrastrukturu nelze zpřístupňovat za úplat, další zpřístupnění pro výzkumné účely podléhá striktnímu režimu)

<sup>5</sup> Radiační monitorovací síť a její datová základna (SURO), velkoobjemové laboratoře a biocontainment laboratoře (SUJCHBO) a Národní digitální archiv (NA)

k internacionalizaci výzkumu a **mezinárodní výzkumné spolupráce napříč souborem byla však panely označována spíše jako nízká,<sup>6</sup> jako směr pro budoucí rozvoj.**

V návaznosti na zpravidla **vysokou míru společenského přínosu výsledků** sledované skupiny organizací byla v panelech často zmiňována otázka veřejné prezentace výsledků, jejich propagace ve vědeckém prostředí a obecně, širší otázka politiky veřejné komunikace dotřených subjektů. Tato problematika totiž může mít dopad na různé indikátory oborové reputace pracovišť, a tedy i širší vnímání jejich kvality. **I veřejná prezentace výsledků – zejména weby organizací – byla předmětem doporučení panelů z hlediska dalšího rozvoje.**

Panelisté během jednání dále upozornili na různé příklady institucionální dobré praxe, které pomáhají jednotlivým organizacím překonávat některé z jejich slabých stránek. Jde zejména o následující opatření:

- Část podpory vyčleněna na rozvoj juniorních pracovníků programovou formou (SURO)
- Cílené využití IP k vnitřní transformaci (SURO)
- Rozsáhlá síť spolupracovníků k překonání personálních omezení (IKSP)
- Střednědobě orientovaný výzkumný program, revidovaný ve spolupráci se zřizovatelem (IKSP)
- Rozsáhlé spektrum partnerství k překonání vlastních technických limitů (IOOLB)

Všechny uvedené silné stránky činí z organizací podporovaných cestou IP MV z hlediska rozvoje výzkumného prostředí atraktivní segment, který navíc vyniká praktickým (aplikovaným) zaměřením. Na definované slabé stránky potom lze, až na problematiku personální, vhodně odpovědět pomocí nových rozvojových dokumentů a jejich zacílení. O tom svědčí i zájem ostatních výzkumných organizací na spolupráci s těmi ve sledovaném souboru.

#### VÝZVY ZE SOUČASNÉHO STAVU

Za výzvy plynoucí ze současného stavu oblasti institucionální podpory lze považovat:

- zajištění dlouhodobé udržitelnosti infrastruktury a lidských zdrojů v organizacích,
- závislost vynikajících a vysoce hodnocených organizací na mechanismech účelové podpory,
- otázky prezentace organizací a jejich výsledků ve střednědobém horizontu, a to i v návaznosti na strategické dokumenty v oblasti bezpečnosti,
- problematiku vyvážení internacionalizačního tlaku a primární funkce organizací, zejména s ohledem na limitní kapacity,
- možnosti využití specializovaných kapacit ve prospěch dalších VO a recipročního využití infrastruktury ve prospěch sledovaných VO pro účely jejich výzkumného programu a související posilování komunitní role sledovaných VO v rámci bezpečnostního výzkumu,
- nejednotnou hloubku a šíři rozvojových koncepcí, včetně jednoznačného zaměření na rozvoj výzkumných kapacit (na rozdíl od podpory na realizaci výzkumného programu),
- posílení interdisciplinarity v programovém směřování, zvláště tam, kde se program organizace přímo setkává s rozvojovými prioritami některého z dokumentů bezpečnostní politiky (zejména kyberkriminalita, obecněji analýza kriminálního prostředí, a CBRN),
- stabilizaci části financování organizací, ať již ve formě institucionální podpory, nebo synergické úpravy širšího spektra nástrojů a potřebu zvážit možnosti podpory rozvoje výzkumných programů v úzkém kontaktu se zřizovateli těchto institucí (tj. období výkonnostních kontraktů),
- související snížení tlaku sledovaných organizací na kompetitivní nástroje bezpečnostního výzkumu;

to vše v souladu s vyhodnocením současného stavu systému podpory bezpečnostního výzkumu, podle UBRS č. 32/2015, kde se stav IP a obecněji, rozvoj infrastruktury pro BV hodnotí jako potenciální riziko.

<sup>6</sup> Většina organizací se zapojuje do mezinárodních aktivit spíše v expertní rovině, jejich zástupci se podílí na tvorbě mezinárodních norem nebo výměně zkušeností v oblasti praktického uplatnění výzkumných výsledků, podporují mezinárodní monitorovací aktivity různého typu se složkou empirického výzkumu apod.; výjimku tvoří SURO a SUJCHBO, které byly doposud velmi úspěšné v zapojování se do evropských kompetitivních programů.