

KRIZOVÝ MANUÁL PRO OBCE



POVODNĚ 2013

ZÁCHRANA ● LIKVIDACE ● OBNOVA ● KONTAKTY

záchrana

Podíl obce na provádění záchranných a likvidačních prací

Způsob vyžadování sil a prostředků Armády ČR při řešení krizové situace

likvidace

Jak likvidovat odpady po povodni?

Zapojení nezaměstnaných do likvidačních prací

Jak žádat o věcné zdroje?

Financování záchranných a likvidačních prací

obnova

Pravidla základní hygieny po záplavách

Psychologická pomoc

Podíl obce na provádění záchranných a likvidačních prací

Koordinování záchranných a likvidačních prací v místě nasazení složek IZS a v prostoru předpokládaných účinků mimořádné události a řízení součinnosti těchto složek **provádí velitel zásahu**, který **může starostu obce požádat o spolupráci** při provádění záchranných a likvidačních prací a pro plnění některých úkolů v ochraně obyvatelstva, které jsou v kompetenci obce. Velitelem zásahu je zpravidla velitel jednotky požární ochrany nebo příslušný funkcionář hasičského záchranného sboru s právem přednostního velení. Pokud na místě zásahu není ustanoven velitel zásahu, řídí součinnost těchto složek velitel nebo vedoucí zasahujících sil a prostředků složky IZS, která v místě zásahu provádí převažující činnost.

Velitel zásahu je při provádění záchranných a likvidačních prací oprávněn:

- **zakázat nebo omezit vstup osob** na místo zásahu a nařít, aby místo zásahu opustila osoba, jejíž přítomnost není potřebná, **nařít evakuaci osob**, stanovit i jiná dočasná omezení k ochraně života, zdraví, majetku a životního prostředí a vyzvat osobu, jež se nepodřídí omezením, aby prokázala totožnost;

- nařídit bezodkladné provádění nebo odstraňování staveb, terénních úprav za účelem zmírnění nebo odvrácení rizik vzniklých mimořádnou událostí;
- vyzvat právnické nebo fyzické osoby k poskytnutí osobní nebo věcné pomoci;
- zřídit štáb velitele zásahu jako svůj výkonný orgán a určit náčelníka a členy štábu;
- rozdělit místo zásahu na sektory, nebo úseky a stanovit jejich velitele, kterým je oprávněn ukládat úkoly a rozhodovat o přidělování sil a prostředků do podřízenosti velitelů sektorů a úseků.

Úkoly obecního úřadu a starosty obce vztahující se k záchranným a likvidačním pracím

Zákon o IZS stanoví orgánům obce také úkol podílet se na provádění záchranných a likvidačních prací s IZS. Starosta obce je ze zákona oprávněn vyzvat právnické a fyzické osoby k poskytnutí osobní nebo věcné pomoci.

Starosta obce, který při nebezpečí z prodlení uložil povinnost právnické osobě a podnikající fyzické osobě poskytnout věcný prostředek:

- informuje hejtmana o uložení této povinnosti;
- zabezpečí jeho vrácení tomu, kdo věcný prostředek poskytl;
- vydá potvrzení o využití tohoto prostředku.

Potvrzení obsahuje:

- údaje o uživateli, popř. vlastníkovi věcného prostředku;
- nezbytné identifikační údaje věcného prostředku;
- datum a hodinu poskytnutí a vrácení věcného prostředku;
- stav opotřebení a poškození;
- poučení o náhradě;
- označení orgánu (starosty), který potvrzení vydal.

Od osobní pomoci jsou osvobozeny:

- osoby ve věku do 18 let a od 62 let;
- osoby zdravotně nezpůsobilé k výkonu požadovaných činností;
- plně invalidní osoby;
- poslanci a senátoři Parlamentu ČR a členové vlády;
- dále osoby, které by tím vystavily vážnému ohrožení sebe nebo osoby blízké.

Ženám lze nařídít pouze takovou osobní pomoc, která není v rozporu se zákoníkem práce a vyhláškou č. 288/2003 Sb. (týká se těhotných a kojících žen, matek do konce devátého měsíce po porodu a mladistvých).

Způsob vyžadování sil a prostředků Armády ČR při řešení krizové situace

Krizová situace (použití AČR k záchranným pracím a k likvidaci následků pohromy)

Hrozí-li nebezpečí
z prodlení

Starosta obce

Velitel vojenského útvaru
nebo náčelník vojenského zařízení,
které jsou nejbližší místu pohromy

Krizová situace (použití AČR k záchranným pracím a k likvidaci následků pohromy)

záchrana

**Nehrozí-li nebezpečí
z prodlení**

Starosta obce

**Náčelník Generálního štábu AČR
prostřednictvím**

**Stále směny
Společného operačního centra MO**

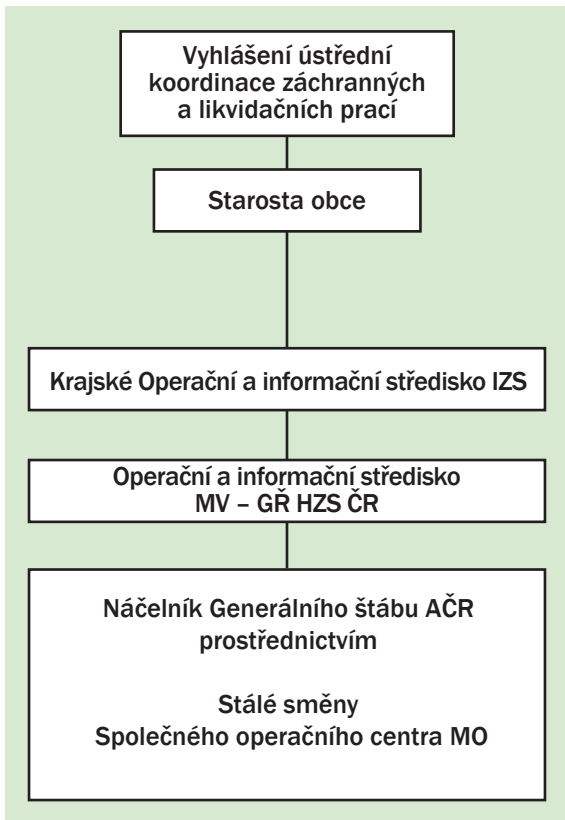
**Tel: 973 212 070, 973 212 080,
973 217 180**

**Mob: 724 801 175, 724 605 302
724 283 321**

Fax: 973 217 182, 973 212 076

E- mail: soc@army.cz

Krizová situace (použití AČR k záchranným pracím a k likvidaci následků pohromy)



Jak likvidovat odpady po povodni?

Při odstraňování odpadů po povodni se **postupuje podle krizového zákona**. Zákon o odpadech se používá podpůrně.

Nakládání s odpady v území zasaženém povodní (shromažďování a odvoz odpadů) organizují orgány krizového řízení příslušného území.

Odpovědnost za odstranění odpadů od občanů po povodni má místně příslušná obec.

(Pro evidenční účely je u odpadu uveden kód nakládání AN60 nebo CN60. Netříděný odpad vzniklý při povodni bude zařazován pod katalogové číslo odpadu 20 03 99 kategorie ostatní (O), v ojedinělých případech kategorie O/N).

Z důvodů předběžné opatrnosti se má s tímto odpadem kategorizovaným jako ostatní manipulovat jako s odpadem nebezpečným.

Odpad se předává k odstranění oprávněné osobě podle zákona o odpadech a ukládá se na skládce ostatních odpadů nebo se spaluje ve spalovně komunálních odpadů. (Při podezření na kontaminaci zjistí odpadářské firmy závažnost a rozsah kontaminace.)

Pokud to lze, je vhodné zajistit přiměřené třídění povodňových odpadů, alespoň částečnou separaci základních složek (kovy, dřevo, nebez-

pečný odpad – chemikálie, barvy, oleje, elektro, atd.). Vytríděné odpady mohou být zařazeny pod patřičné druhy odpadů dle Katalogu odpadů a do kategorie dle jejich vlastností. Poté se odpady předávají k odstranění oprávněné osobě dle zákona o odpadech.

Povodňový odpad považujeme za potenciálně nebezpečný z hlediska infekčnosti, a proto je nutné při manipulaci používat patřičné ochranné pomůcky, nejíst, nepít a nekouřit. Z tohoto důvodu by neměla být dočasná úložiště odpadů umístěna v blízkosti bydlišť občanů, sportovišť atd. Ke snížení rizika je možno povodňové odpady prosypávat vápnem.

Uhybnulá zvířata a potraviny živočišného původu je nutno odstranit v asanačním ústavu. Manipulaci s uhybnulými zvířaty musí provádět odborné firmy, popřípadě armáda nebo hasiči. Svoz provádí sanační podniky. Nakládání s těmito odpady je v působnosti veterinární správy.

Zapojení nezaměstnaných do likvidačních prací

*Co má obec dělat, chce-li využít pro odstraňování škod nezaměstnané vedené na úřadech práce (ÚP)? Stačí, když se povodní postižená obec obrátí na **kteřékoli pracoviště ÚP**. Místa pro veřejně prospěšné práce (VPP) vznikají na základě dohod mezi ÚP a obcí.*

Jak je to s financováním pomoci nezaměstnaných při odstraňování povodňových škod?

Krajské pobočky ÚP mají k dispozici dostatek peněz na VPP. V případě nutnosti je připraveno Generální ředitelství ÚP v souvislosti s povodňovou situací navýšit tyto prostředky o dalších 100 mil. Kč.

Kde mohou být nezaměstnaní zaměstnání?

V rámci veřejně prospěšných prací při odstraňování následků povodní mohou uchazeče o zaměstnání zaměstnat města, obce nebo jiní zaměstnavatelé.

Na jaké období mohou být dohody o provedení práce sjednávány?

V případě povodní jsou příslušné dohody sjednávány obvykle na dobu bezprostřední sanace následků povodní, tj. na kratší dobu, cca na tři měsíce s možností prodloužení.

Jaký je zaměstnavateli v takovém případě poskytován finanční příspěvek?

Finanční příspěvek na úhradu mzdových nákladů zaměstnance, který byl veden v evidenci Úřadu práce, na takto vytvořeném místě může být zaměstnavateli poskytován až do výše skutečných mzdových nákladů, včetně sociálního a zdravotního pojištění.

Kde mi poradí, kdy vzniká nárok na pracovní volno nebo za jakých podmínek se vyplácí náhrada mzdy a kde najdu kontakt na oblastní inspektoráty práce?
Se vším poradí ve Státním úřadu inspekce práce.

Státní úřad inspekce práce

telefon: +420 950 179 101

e-mail: opava@suiip.cz, web: www.suiip.cz

Jaký je kontakt na Úřad práce?

Kontakty na jednotlivé pobočky ÚP:

<http://portal.mpsv.cz/kontakty>

Kde najdu potřebné formuláře?

Formuláře jsou ke stažení na adrese:

<http://portal.mpsv.cz/sz/zamest/kestazeni#o4>
nebo k dispozici přímo na pobočkách ÚP.

Co dělat, když nemám čas obvolávat vše zvlášť?

Všechny informace a kontakty naleznete na integrovaném portálu www.mpsv.cz, poradí vám také v call centru MPSV **+420 844 844 803** (pondělí–pátek od 8 do 20 hodin).

Jak žádat o věcné zdroje?

Jak mám jako starosta postupovat, pokud potřebuji zajistit potřebné věcné zdroje, jako je čerpadlo, vysoušeč či zemní stroj?

Metodika řešící problematiku vyžadování věcných zdrojů za krizové situace se řídí těmito zásadami:

- 1.** Prioritně jsou zajišťovány věcné zdroje dostupné ve správním obvodu příslušného orgánu krizového řízení. Přitom se využívá institut vyžádání „věcných prostředků“ podle krizového zákona nebo smluvních ujednání.
- 2.** V případech, kdy věcné zdroje nelze zajistit postupem podle předchozího odstavce, lze jejich zabezpečení vyžádat u orgánu krizového řízení vyššího stupně.
- 3.** Požadavky na zajištění věcných zdrojů uplatňují výhradně orgány krizového řízení prostřednictvím svých krizových štábů.
- 4.** Základním komunikačním nástrojem při vyžadování věcných zdrojů za krizové situace je informační systém Krizkom.
- 5.** Orgány územních samosprávných celků při uplatňování požadavků postupují následovně:

a. Obce nebo krizové štáby obcí, jsou-li zřízeny, **uplatňují své požadavky** na zajištění věcných zdrojů výhradně u **krizových štábů ORP**, pod které z hlediska správního členění spadají, ne však prostřednictvím IS Krizkom, ale jinými prostředky (e-mail, fax, kurýr). V případě nebezpečí z prodlení je starosta obce v souladu s krizovým zákonem oprávněn uložit povinnost poskytnout věcný prostředek právnické osobě nebo podnikající fyzické osobě, která má bydliště, sídlo, místo podnikání nebo sídlo organizační složky podniku ve správním obvodu této obce.

b. Krizové štáby ORP uplatňují požadavky na zajištění věcných zdrojů, které nelze zajistit v jejich správních obvodech, výhradně u krizového štábu **příslušného kraje**. Požadavek ORP je sumari-zační požadavků všech obcí jejího správního obvodu a vlastních požadavků, které nebylo možné pokrýt v rozsahu správního obvodu ORP.

c. Krizové štáby krajů uplatňují požadavky na zajištění věcných zdrojů, které nemohou zabezpečit v rámci správního obvodu kraje u **Ústředního krizového štábu (ÚKŠ)**.

Konkrétní postup starosty obce při zajišťování potřebných věcných zdrojů je následující:

1. Krizový štáb obce analyzuje potřebu věcného zdroje.

2. Krizový štáb obce zjistí, zda potřebný věcný zdroj není dostupný u podnikatelů nebo organizací nacházejících se ve správním obvodu obce.

a. V případě, že se potřebný věcný zdroj nachází ve správním obvodu obce, rozhodne starosta obce (v případě nebezpečí z prodlení) o jeho poskytnutí formou vydání rozhodnutí o poskytnutí věcného prostředku.

b. V případě, že se nejedná o nebezpečí z prodlení nebo že se potřebný věcný prostředek nenachází u podnikatelů nebo organizací ve správním obvodu obce, požádá starosta obce prostřednictvím svého krizového štábu o zabezpečení potřebného věcného zdroje krizový štáb nadřízené ORP. Krizový štáb obce v tomto případě komunikuje s krizovým štábem ORP prostřednictvím telefonu, faxu či e-mailu.

Úplný text metodiky je dostupný na internetových stránkách Správy státních hmotných rezerv:

<http://www.sshr.cz/cinnosti/stranky/metodiky.aspx>

Za Integrovaný záchranný systém (IZS) je hlavním koordinátorem Starostové se mohou obracet buď na telefonní čísla 150, 112

	Telefon
Praha	950 850 012, 950 850 011
Středočeský kraj	950 870 010, 950 870 012
Jihočeský kraj	950 230 108, 950 230 110
Plzeňský kraj	950 330 110, 950 330 118
Karlovarský kraj	950 370 112 - 115
Ústecký kraj	950 431 010, 950 431 112
Liberecký kraj	950 471 111, 950 471 011
Královehradecký kraj	950 531 100, 950 531 103
Pardubický kraj	950 570 112, 950 570 113
Kraj Vysočina	950 270 101 - 103
Jihomoravský kraj	950 640 400
Olomoucký kraj	950 770 010, 950 770 324
Zlínský kraj	950 670 222
Moravskoslezský kraj	950 739 804, 950 739 805

**Dotazy týkající se znečištění pitných zdrojů v zaplavených
Povodňová služba Ministerstva životního prostředí – 26
Aktualizovaný seznam pracovníků krizového řízení je k
Informace o stavu povrchových vod, srážkách a manipulaci
<http://voda.gov.cz/portal/cz/>**

**Člověk v tísni - www.clovekv tisni.cz, +420 226 200 400, m
Adra – www.adra.cz, +420 257 090 640, adra@adra.cz
Česká katolická charita - <http://povodne.charita.cz/>, +4
Český červený kříž - www.cervenyykruz.eu/cz, +420 251 1
Diakonie Českobratrské církve evangelické - [http://www.c
Konto Bariéry – Povodňová výzva \[www.kontobariery.cz\]\(http://www.kontobariery.cz\),
Povodňová pomoc – \[www.povodnovapomoc.cz\]\(http://www.povodnovapomoc.cz\), +420 72](http://www.c)**

ty při povodních

rem pomoci obcím Hasičský záchranný sbor ČR (HZS ČR).
nebo přímo na krajská operační a informační střediska.

Telefon mobilní	E-mail
725 010 510	opis@aak.izscr.cz
725 020 510, 725 020 560	opis@sck.izscr.cz
725 030 510, 725 030 511	opis@jck.izscr.cz
725 040 510	opis@pmk.izscr.cz
725 050 510, 725 050 511	opis@kvk.izscr.cz
725 060 510	opis@ulk.izscr.cz
725 070 510	opis@lik.izscr.cz
725 080 510	opis@hkk.izscr.cz
725 090 510	kopis@pak.izscr.cz
725 100 510	opis@jik.izscr.cz
725 110 510, 724 112 078	opis@jmk.izscr.cz
725 130 510	opis@olk.izscr.cz
725 120 510	opis@zlk.izscr.cz
725 140 511, 725 140 512	opis@msk.izscr.cz

ch oblastech - 284 081 733

7 122 998

dispozici na webu HZS: <http://bit.ly/18Xjs6H>

lacích na vodních dílech jsou dostupné na adrese

mail@clovekvtisni.cz

420 737 234 078, povodne@charita.cz

04 111, info@cervenykriz.eu

diakonie.cz/povodne/, email: bucharova.hrp@diakonie.cz

+420 224 214 452, bozena.jirku@bariery.cz

L 436 404, +420 777 663 997

Voda nám strhla most a potřebujeme postavit alespoň provizorní. Co máme dělat?

- 1.** Prvotní požadavky na zajištění stavby provizorních mostů uplatňují nejprve z důvodu nutnosti provedení předběžné analýzy k posouzení potřebnosti a oprávněnosti jednotlivých požadavků starostové obcí cestou KŠ kraje u krizového štábu Ministerstva dopravy (KŠ MD) cestou Situačního centra Ministerstva dopravy (Sic MD), a to elektronicky na adresu: siccmd@mocr.cz.
- 2.** Na základě rozhodnutí MD o realizaci stavby provizorního mostu musí následně KŠ kraje prvotní požadavek doplnit o zpracovaný projekt mostu nebo výpis z projektu mostu obsahující rozpis jednotlivých materiálových položek a určit organizaci, která bude pověřena výstavbou provizorních mostů a zároveň oprávněna převzít pohotovostní zásoby (**PZ**) ze skladu a dopravit je na místo stavby. O tomto informuje správce komunikace.
- 3.** Po doplnění požadavku o náležitosti vyžadované ze strany MD vloží KŠ kraje požadavek do IS Krizkom a předá jej ÚKŠ.
- 4.** ÚKŠ předá požadavek k řešení KŠ MD.
- 5.** SSHR zpracovává rozhodnutí předsedy SSHR a cestou ochraňovatele PZ připraví PZ k výdeji ve stanoveném skladu. O tomto svém rozhodnutí informuje

MD, KÚ, ORP, správce komunikace a organizaci pověřenou stavbou provizorních mostů.

6. SSHR předá pohotovostní zásoby na výstavbu provizorního mostu dodavateli stavby. Po ukončení stavby předá dodavatel postavený provizorní most SSHR, která následně tento provizorní most předá správci pozemní komunikace.

7. Správce komunikace uzavře se SSHR smlouvu o bezplatné výpůjčce PZ maximálně na dobu stanovenou usnesením vlády, tj. na dobu nejvýše tří let.

8. Správce komunikace, který užívá provizorní most, je zodpovědný za jeho běžnou údržbu, úplnost a plnění dalších povinností stanovených smlouvou uzavřenou se SSHR.

9. Nejpozději do doby ukončení výpůjčky PZ je správce komunikace povinen na své náklady zajistit demontáž provizorního mostu a PZ vrátit zpět do skladu SSHR.

Detailně řeší problematiku vyžadování provizorních mostů metodika Ministerstva dopravy na stránkách www.mdcr.cz.

**Kam se mohu obrátit, pokud mám dotazy
týkající se věcných zdrojů
a provizorních mostů?**

V době krizové situace:

telefon: 244 095 420 nebo 241 442 018

fax: 241 440 012

e-mail: ops@sshr.cz

Mimo krizové situace:

mobil: 736 502 808

e-mail: tkrasenska@sshr.cz

nebo

telefon: 244 095 317

mobil: 724 178 181

fax: 244 095 507

e-mail: mnovak@sshr.cz

**Spojení na MD ve věci vyžadování provizor-
ních mostů zajištěno NONSTOP přes stálou
operační službu Situačního centra Minister-
stva dopravy:**

mobil: 602 218 345

fax: 225 131 118

e-mail: sicmd@mdcr.cz

Financování záchranných a likvidačních prací

Postup po vyhlášení stavu nebezpečí nebo nouzového stavu (I. etapa)

Z jakých prostředků budou financovány záchranné a likvidační práce na postižených místech?

Po vyhlášení stavu nebezpečí nebo nouzového stavu se na postižených místech provádějí záchranné a likvidační práce financované z vlastních zdrojů územních rozpočtů a z účelové rezervy státního rozpočtu vytvořené v kapitole Všeobecná pokladní správa (VPS). *Použití těchto prostředků je stanoveno na adrese <http://bit.ly/11FtWyp>*

Na co bude možné tyto finanční prostředky použít?

Finanční prostředky jsou určeny na pokrytí prvotních nákladů na záchranné a likvidační práce (nákup materiálu, drobného hmotného dlouhodobého majetku, nákup vody, paliv a energie a na opravy).

Jaké jsou podmínky uvolnění finančních prostředků?

Ústřední správní úřad a kraj může požádat o uvolnění financí z rezervy na řešení krizových situací, a to po vyčerpání finančních prostředků rozpočtovaných na krizové situace ve vlastním rozpočtu.

Jakým způsobem o tyto prostředky žádat?

Ústřední správní úřad a kraj předloží písemnou žádost o poskytnutí finančních prostředků z rezervy na řešení krizových situací MV. V případě, že byl pro území kraje vyhlášen stav nebezpečí, předloží kraj za účelem urychlení poukázání finančních prostředků kopii písemné žádosti MF. Tento postup nemusí být dodržen při vyhlášení nouzového stavu nebo stavu ohrožení státu v případech, kdy o poskytnutí finančních prostředků z rezervy na řešení krizových situací rozhodne vláda na základě doporučení ÚKŠ.

Jaký bude postup při vyřizování žádostí o tyto finanční prostředky?

- a)** Kraj soustředí požadavky postižených obcí a předá souhrnnou žádost Ministerstvu financí.
- b)** Kraj kontroluje oprávněnost požadavků a zajišťuje existenci průkazné účetní dokumentace výdajů.
- c)** MF na základě žádostí krajů uvolní prostředky na řešení krizových situací rozpočtované v kapitole VPS.
- d)** Kraj zajistí ve svém obvodu rozdělení a poukázání prostředků postiženým obcím.

Požadavky dobrovolných hasičů na finanční pomoc se u Ministerstva financí uplatňují prostřednictvím GŘHZS (nikoliv cestou z obce na kraje), aby nedocházelo k případným duplicitám v požadavcích a jejich uspokojování.

Postup po ukončení stavu nebezpečí nebo nouzového stavu (II. etapa)

Jakým způsobem budou v této etapě kraje postupovat?

Kraj zpracuje jím zjištěný přehled o předběžném odhadu nákladů na obnovu majetku sloužícího k zabezpečení základních funkcí v území, a to:

- a)** za každou obec postiženou povodní zvlášť,
- b)** za území kraje souhrnně podle působnosti jednotlivých ústředních správních úřadů.

Rovněž zpracuje písemný komentář, který obsahuje:

- a)** stručnou charakteristiku narušení základních funkcí v území,
- b)** zda a v jaké míře lze zajistit obnovu území z dostupných zdrojů obcí a kraje včetně možnosti poskytnutí pomoci ze zdrojů obcí a kraje ostatním osobám,
- c)** návrh rozsahu a pořadí důležitosti obnovy majetku,
- d)** opatření učiněná v období krizové situace a obsažená v krizových plánech, z nichž je třeba vycházet při obnově území.

V jaké lhůtě je třeba tyto materiály zpracovat?

Do sedmi dnů od ukončení stavu nebezpečí nebo nouzového stavu předá kraj zpracovaný pře-

hled Ministerstvu financí. Kraj může požádat Ministerstvo financí o prodloužení lhůty stanovené pro předložení přehledu o předběžném odhadu nákladů na obnovu majetku sloužícího k zabezpečení základních funkcí v území.

Jaké další materiály budou kraje a obce předkládat?

Kraje a obce, v jejichž územních obvodech došlo k narušení základních funkcí v důsledku povodně, předloží na žádost Ministerstva pro místní rozvoj:

a) stanoviska, v jaké míře jsou schopny z vlastních rozpočtů pomoci dotčeným osobám,

b) informaci o opatřeních obsažených v jimi zpracovaných krizových plánech a uplatněných během stavu nebezpečí nebo nouzového stavu, z nichž je třeba vycházet při obnově území.

Ministerstvo pro místní rozvoj ve spolupráci s Ministerstvem financí zpracuje na základě podkladů předložených kraji návrh strategie obnovy území určený pro jednání vlády, který by měl vytvořit rámec k uvolňování státní pomoci prostřednictvím resortních programů.

Veškerá metodika k obnově území je na internetových stránkách Ministerstva financí:

<http://bit.ly/14hKIsL>

Kam se obrátit, pokud potřebujeme v obci opravit poškozený most, komunikaci či veřejné prostranství? Využijte program Obnova obecního a krajského majetku po živelních pohromách 2013. Podpora se poskytuje formou dotace do výše 90 % celkových uznatelných nákladů akce v případě obcí a až 50 % u krajů. V žádosti musí být uvedeno, o jaký majetek se jedná, rozsah poškození a předpokládané náklady na jeho obnovu. Více informací naleznete na stránkách Ministerstva pro místní rozvoj.

Mohu k opravám místních komunikací využít prostředky ze Státního fondu dopravní infrastruktury? Prostředky z fondu jsou poskytovány pouze na obnovu infrastruktury ve vlastnictví státu a krajů. Z prostředků SFDI proto nelze financovat opravy místních komunikací. V této záležitosti se obračejte na Ministerstvo dopravy.

Jak ještě mohu pomoci obyvatelům obce, které voda vytopila, či jsou dokonce bez střechy nad hlavou? Jako starosta obce využijte program Podpora bydlení při živelní pohromě k získání podpory v případě potřeby zajištění dočasného ubytování, odstranění obytných staveb, jejich částí nebo zbytků stavby či stavební suti a poskytování příspěvku na opravu bytu. Jedná se o jednorázové příspěvky, limitované proplácení nákladů nebo zvýhodněné úvěry.

Voda zničila sousedovi část domu, kde měl kotel. Může získat příspěvek od státu na nový?

Pokud jste při povodni přišli o kotel, můžete od Ministerstva životního prostředí získat dotaci až 60 tisíc korun na pořízení nového ekologického kotle. Více na www.sfzp.cz.

Co máme dělat, když čerpáme peníze z Operačního programu Životního prostředí v rámci projektu zkvalitnění nakládání s odpady v obci a voda nám zaplavila sběrný dvůr?

Příjemci dotace z Operačního programu Životního prostředí, jejichž projekty byly poškozeny povodní, se mohou obracet pro radu na linku 800 260 500.

Obec, která utrpěla při záplavách škody, je nucena zadat veřejnou zakázku. Jak má postupovat, jsou zavedena nějaká zvláštní pravidla?

Je zjevné, že si záplavy posledních dní vyžádají v postižených městech a obcích rozsáhlou obnovu.

Úřad pro ochranu hospodářské soutěže informoval veřejné zadavatele o možnosti zjednodušeného postupu, který mohou využít při zadávání veřejných zakázek v postižených oblastech. Podrobné informace naleznou v dokumentu **Výklad postupu podle zákona o veřejných zakázkách pro zadavatele v oblastech postižených povodněmi** na adrese: <http://bit.ly/15BdMdV>.

ÚOHS rovněž odpovídá na dotazy zadavatelů související se zadáváním veřejných zakázek v důsledku povodní, a to na základě e-mailové žádosti po sdělení konkrétních identifikačních údajů zadavatele. Dotazy zasílejte na e-mail: vz.povodne@compet.cz.

Veřejný zadavatel není povinen **veřejné zakázky malého rozsahu** (pod 1 mil. Kč bez DPH, resp. pod 3 mil. Kč bez DPH u veřejných zakázek na stavební práce) zadávat podle zákona; je však povinen dodržovat zásady transparentnosti, rovného zacházení a zákazu diskriminace. Jedná se o nejjednodušší způsob zadání veřejné zakázky, na jehož základě lze operativně zajistit např. **úklidové služby, opravy poškozených staveb, nákupy čisticích prostředků, potravin** apod.

Veřejné zakázky bez uveřejnění, které je nezbytné zadat v krajně naléhavém případě, veřejné zakázky spojené podle zvláštních právních předpisů se zvláštními bezpečnostními opatřeními a veřejné zakázky, které nemají charakter krajní naléhavosti, jsou podrobně řešeny ve zmíněném dokumentu.

V dalším období vyvstane nepochybně řada potřeb, které sice s přírodní katastrofou bezprostředně souvisí, nebude se však již jednat o krajně naléhavý případ. V takových případech již budou použity standardní postupy pro zadávání veřejných zakázek.

Pravidla základní hygieny po záplavách

Kompletní informace na stránkách Ministerstva zdravotnictví a krajských hygienických stanic, resp. v letáku distribuovaném přímo v zasažených lokalitách pracovníky KHS.

Jaká jsou základní hygienická pravidla?

Myjte si pečlivě a často ruce, k pití používejte pouze vodu, jejíž zdravotní nezávadnost je ověřena. Při všech pracích užívejte ochranné pomůcky, především gumové rukavice a pevnou nepromokavou obuv.

Co dělat s potravinami?

Máte-li jakékoli pochyby o nezávadnosti potravin, zlikvidujte je. Nekonzumujte zaplavené potraviny s výjimkou potravin hermeticky balených ve skle a plechu. Konzervy, jež mají narušený obal či silně znečištěný uzávěr, zlikvidujte. Nekonzumujte zaplavené zemědělské plodiny, považujte je za zdravotně závadné.

Co dělat po návratu do bytu/domu?

Po návratu je nutné byt vysušit, uklidit a dezinfikovat. Postupujte od horních pater dolů. Při práci používejte vždy ochranné pomůcky a hodně větrejte. Při výskytu plísní v budovách a bytech je vhodné použít k první dezinfekci fungicidní přípravky. Před zapojením vody, plynu a elektřiny nechte provést kontrolu odborníky.

Co když nejsem napojený na veřejný vodovod?
Neodebírejte vodu z vlastního zdroje, není-li sanován. Nechte provést rozbor vody.

Co se znečištěnými oděvy?

Znečištěné prádlo je nutné dezinfikovat např. v roztoku Chloraminu T či v Savu. Pozor! Chloramin T a Savo mají bělicí účinky. Nikdy tyto prostředky nepoužívejte s jinými přípravky obsahujícími kyseliny, dojde k uvolnění toxického chloru. Oděvy, které nelze dezinfikovat, vysušte a nechte vyčistit v čistírně. Prádlo, které snese vyvážku, perte při teplotě nejméně 90 °C, nebo 10 minut vyvážejte a následně vyperte. Prádlo vyžehlete! Zabraňte kartáčování a prášení.

Jak předcházet riziku infekčních onemocnění?

Při práci v zatopených prostorách se snažte omezit kontakt vody a bláta s pokožkou. Při práci používejte vždy holínky a gumové rukavice. Po skončení práce si vždy řádně umyjte ruce a dezinfikujte je přípravkem s protivirovou účinností. Veškerá poranění pokožky, hnisání, vyrážky apod. konzultujte s lékařem. V případě zvýšeného výskytu bodavého hmyzu používejte repelenty. Zjistíte-li odchylku od normálního zdravotního stavu, ihned navštivte lékaře a informujte ho o pobytu v zaplaveném prostředí.

Psychologická pomoc

Extrémní zážitky spojené s povodněmi mohou zasáhnout nejen toho, kdo neštěstí zažil na vlastní kůži, ale také lidi, kteří událost pozorovali, blízké osoby, sousedy, a dokonce i pracovníky, kteří se podíleli na likvidaci následků. Povodně se mohou dotknout také lidí, kteří události sledují zprostředkovaně. Nejvíce zranitelné jsou děti, staří lidé, pozůstalí, osaměle žijící osoby a lidé se zdravotním postižením.

Jaké jsou reakce lidí na prožité povodně?

Každého, kdo povodně prožil, se tato událost dotkne. U některých se však mohou v prvních dnech a týdnech po události objevit reakce na prožitý silný stres. Lidé mohou zažívat bezmocnost, nejistotu, vinu, strach, vztek, smutek, únavu, mohou mít různé tělesné potíže, problémy se spánkem a podobně. Stává se také, že se ožíví vzpomínky na dřívější povodně nebo jiné traumatizující události. Mnohdy se tyto obtíže dostavují až po ústupu nebezpečí, opadnutí vody a odstranění bezprostředních následků.

Co lidem pomáhá?

Je důležité, aby lidé pravidelně dostávali jasné a pravdivé informace o vývoji situace (o postupu při likvidaci následků, o tom, co bude následovat, na jaké instituce a jakým způsobem se obracet...).

Důležité jsou informace o možnostech odborné pomoci i její poskytování. Pomáhá také sdílení a vzájemná pomoc lidí v rámci zasažené obce. Pomoc druhým pomáhá překonávat vlastní stres.

Povodně a děti

I malé děti často vnímají to, co běží v televizi, nebo o čem se dospělí baví. Je vhodné o události s dětmi hovořit, a to přiměřeně jejich věku. Dobré je také u nich povzbuzovat projev jejich pocitů, věnovat jim více pozornosti a zapojit je do obnovy domácnosti.

Poradenská linka MV

Ministerstvo vnitra ve spolupráci s Policejním prezidiem zřídilo dne 2. 6. 2013 od 20.00 hod. psychologickou poradenskou linku pro lidi zasažené povodněmi. Linka poskytuje krizovou intervenci, poradenství a zprostředkovává další informace.

Linka 974 834 688 funguje NONSTOP

V případě potřeby pomoci se starosta může obrátit na krajské operační a informační středisko – viz tabulka kontaktů uprostřed manuálu – a vyžádat si pomoc či radu psychologů PČR a HZS, kteří jsou pro práci s lidmi při katastrofách odborně připraveni.

Další informace včetně kontaktů jsou k dispozici na webu HZS <http://bit.ly/15CaVBz> a MV <http://bit.ly/15Cb3AY>.

Jednotný systém dopravních informací

Jednotný systém dopravních informací (JSDI) pro ČR je společným projektem MD, MV, ŘSD a dalších subjektů z celé ČR. JSDI je komplexním systémovým prostředím pro sběr, zpracování, sdílení, distribuci a publikaci dopravních informací a dat o aktuální dopravní situaci a informací o pozemních komunikacích.

Hlavním cílem realizace projektu JSDI je informování o průjezdnosti a sjízdnosti pozemních komunikací a zvýšení bezpečnosti a plynulosti provozu. Mezi vedlejšími cíle projektu JSDI patří nepřetržitý sběr informací o aktuální dopravní situaci a zabezpečení všeobecně dostupných informací o omezujících jevech nebo událostech pro všechny uživatele sítě pozemních komunikací z řad běžné motoristické veřejnosti, dopravců a přepravců, orgánů veřejné správy, médií, provozovatelů dopravních informačních služeb atd.
<http://www.dopravniinfo.cz/>

System je spravován Národním dopravním informačním centrem.

Základní kontakty

112 - Integrovaný záchranný systém

150 - Hasičský záchranný sbor

155 - Zdravotnická záchranná služba

156 - Obecní policie

158 - Policie České republiky

Kontakty na krajské úřady

Ústecký kraj - 475 657 111

Středočeský kraj - 257 280 111

Jihočeský kraj - 386 720 111, 386 720 100

Praha - 236 001 111

Plzeňský kraj - 377 195 111

Pardubický kraj - 466 026 111

Liberecký kraj - 485 226 111

Moravskoslezský kraj - 595 622 222

Zlínský kraj - 577 043 111

Olomoucký kraj - 585 508 111

Jihomoravský kraj - 541 651 111

Karlovarský kraj - 354 222 300

Kraj Vysočina - 564 602 111, 564 602 100

Královéhradecký kraj - 495 817 111

Tato brožura je dostupná také na adrese

www.mvcr.cz/povodne

**Stránka slouží jako rozcestník
na další informace k problematice povodní**

Manuál byl vypracován na pokyn Ústředního krizového štábu a Ústřední povodňové komise. Zpracovalo Ministerstvo vnitra v červnu 2013, vytiskla tiskárna MV