

MINISTERSTVO VNITRA
ČESKÉ REPUBLIKY

Odbor bezpečnostní politiky

Praha 29. října 2013

Počet listů: 9

Extremismus

Souhrnná situační zpráva

3. čtvrtletí roku 2013

Obsah

1. Úvodník pro čtenáře	3
2. Informace k vývoji extremistické scény ve 3. čtvrtletí roku 2013	4
2.1. Vývoj extremistické scény	4
2.2. Krajně-pravicová scéna	5
2.3. Krajně-levicová scéna	5
3. Statistiky	6
3.1. Extremistická kriminalita ve 3. čtvrtletí roku 2013.....	6
3.2. Extremistická kriminalita ve 3. čtvrtletí roku 2013 podle krajů	8

1. Úvodník pro čtenáře

Asi bychom také měli říci, že jsme znepokojeni. Přidat se k zástupu různých odborníků, kteří tuto větu stále častěji vyslovují. Mohli bychom pro to mít dobrý důvod. Násilí ze strany extremistů, chuligánů a znuděných, nevybouřených pubescentů a adolescentů na demonstracích se stále častěji obrací proti policistům. Evidujeme více zraněných policistů a zranění jsou vážnějšího charakteru. Extremisté a chuligáni provozují monitoring z jejich pohledu „zájmových“ policistů, cíleně jim vyhrožují, na demonstracích na ně cíleně útočí. Objevuje se heslo „černí k černým“, případně že policisté „čikány chrání a bílé šikanují“.

Naši klienti nepředvádějí nic nového. Jen když jsou v davu a mají pocit, že je více dovoleno, tak jim narůstají křídla.

Policie musí reagovat na dvě výzvy. Musí zajistit respekt k zákonu v sociálně vyloučených lokalitách a musí si znovu zajistit respekt klientů i jiných výtržníků, kteří se rozvášňují během pochodů k ubytovnám. Víme, že řada policistů vhozenou rukavici zvedla, plní svědomitě své úkoly a má výsledky. Nebudeme říkat, že jsme znepokojeni. Místo toho děkujeme policistům, kterým záleží na dobrém jménu policie a dobře pracují.

S příchodem podzimu je potřeba slyšet i dobré zprávy. Pojděme si některé vyjmenovat.

- Občané České republiky nenašli ve své velké většině zalíbení v trvalé podpoře nepokojů. Pokud vidí aktivitu samosprávy, státní správy, či nestátních organizací směrem ke zlepšení situace v sociálně vyloučených lokalitách, dále na shromážděních neparticipují. Trvale demonstrují jen naši klienti, kteří už ale pak přestávají být pro většinu veřejnosti atraktivní.
- Soudržnost „pronárodně orientovaných sil“ je dlouhodobě nízká. Jak říkají němečtí odborníci, „kameradschaft“ v rámci hnutí není zdaleka tak silný jako skutečný „freundschaft“. Zejména když se jedná o peníze nebo politický vliv.
- Někteří klienti, kteří organizují protiromské aktivity, prokazují nízký organizační talent. Nedokáží např. včas dorazit na místo shromáždění, které svolávají.
- Myšlenkově zůstává scéna trvale rigidní. Nové ideologické proudy jsou zmatečné a těžkopádné, oslovují jen úzkou skupinu klientů.
- Chybí charismatičtí vůdci.
- Jiné než antifašistické aktivity levicových extremistů nenacházejí u většiny veřejnosti odezvu.

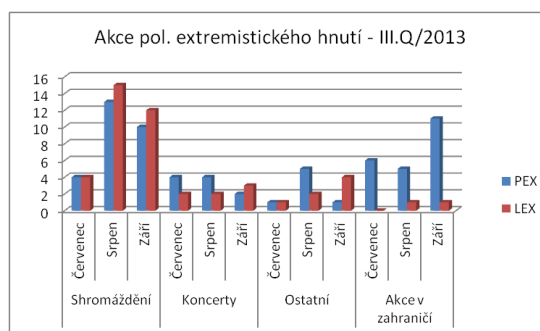
Příjemné čtení přeje kolektiv odboru bezpečnostní politiky.

2. Informace k vývoji extremistické scény ve 3. čtvrtletí roku 2013

V období od července do září byl zaznamenán vzestup počtu akcí souvisejících s politicky motivovanou extremistickou scénou. Podstatná část akcí souvisela s protestními projevy a nepokoji v tzv. sociálně-vyloučených lokalitách, které mobilizují jak krajně-pravicové, tak krajně-levicové spektrum. I přes proklamace o „výrazné“ či „rostoucí“ podpoře protestních akcí ze strany obyvatel postižených lokalit byla však z dlouhodobého hlediska tato podpora marginální a iniciativa a organizace akcí zůstávala nadále na extremistických či populistických subjektech. Markantním znakem četných protestních akcí bylo násilí směřované vůči policejním složkám, reprezentujícím tzv. „systém“. Z dlouhodobého hlediska je zjevná nutnost komplexního přístupu k těmto sociálně-ekonomickým problémům.

2.1. Vývoj extremistické scény

Během 3. čtvrtletí bylo **zaznamenáno celkem 113 akcí pořádaných či souvisejících s extremistickým hnutím**. Přesně 66 akcí souviselo s aktivitami krajní pravice (27 shromáždění, 10 koncertů, 7 ostatních akcí a 22 akcí v zahraničí), celkem 47 pak s činností krajní levice (31 shromáždění, 7 koncertů, 7 ostatních akcí a 2 události v zahraničí). Přímou se sociálně-vyloučenými lokalitami, resp. romskou komunitou souviselo z uvedeného počtu 46 akcí, 18 organizovaných pravicovými extremisty či jejich stoupenci a 27 organizovaných subjekty, které se vyhraňují vůči pravicovým extremistům a jejich protiromským aktivitám (organizované občanskými iniciativami, které nelze považovat za extremistické, ale s účastí krajně-levicově zaměřených osob, či přímo levicovými extremisty). Pouze 1 akce byla organizována svolavatelem bez vazby na pravicové extremisty. Nejvyšší počet akcí byl zaznamenán v srpnu, celkem 21. Konkrétně 24. srpna proběhlo současně 5 akcí.



Z uvedeného je zřejmé, že tzv. **sociálně-vyloučené lokality mobilizovaly obě scény**. Krajně-pravicovou scénou, jejími odpůrci i některými institucemi akcentované téma či riziko podpory a rostoucího zapojení místních obyvatel však zůstává spíše iluzorní. Dlouhodobě se potvrzuje, že situace zůstává v některých tzv. sociálně-vyloučených lokalitách, např. Duchcov, napjatá, avšak většinová populace svůj zájem o účast na těchto akcích ztrácí. Často se tak děje v přímé souvislosti s přijatými opatřeními na úrovni samosprávy a její intervencí, např. formou setkání s občany, diskuzemi i působením vládních a nevládních organizací.

Protestní shromáždění poukazují na nové trendy. Z hlediska bezpečnostního roste **prolínání tzv. hooligans a neonacistické scény**. To se negativně projevilo během akcí v Českých Budějovicích, Duchcově a Ostravě, jejichž výsledkem byly zejména útoky a cílené provokace policejních složek. Výrazně tak roste zejména agresivita davu. V neposlední řadě je zjevné, že **vyšší počet protestních akcí sjednocuje romskou komunitu** a její, byť marginální část, se v některých lokalitách radikalizuje a usiluje o vytvoření milic či domobran. Existence či působení takových skupin vyvolává prostor pro další incidenty a vyhrocení situace.



2.2. Krajně-pravicová scéna

Vzestup počtu protestních akcí v sociálně-vyloučených lokalitách souvisel zejména se zájmem neregistrovaného **sdružení Čeští lvi**, potažmo projektu **Demokratické strany pracujících**, o získání podpory. V současnosti je však zřejmé, že projekt DSP s ambicemi konkurovat Dělnické straně sociální spravedlnosti je spíše neúspěšný. Podobné perspektivy má i projekt Českých lvů, vyvolávající v rámci neonacistické scény spíše negativní ohlasy.

Na druhé straně však upadala i podpora **Dělnické strany sociální spravedlnosti**, která se v uplynulém období přesunula z pozice krajní pravice spíše na pozici „pravicového“ populismu. Rozšířením svého programu se stala méně přitažlivou pro radikálně smýšlející sympatizanty pravicového extremismu, současně s tím se však zvýšil její potenciál o oslovení početného spektra nespokojené populace.

Z tohoto hlediska představuje zvýšený počet protestních akcí pouze „sezónní“ záležitost. Nelze ovšem opomenout rostoucí agresivitu účastníků těchto akcí, obzvláště s ohledem na četné konfrontace s policií, do kterých se nezapojovali pouze stoupenci pravicového extremismu či hooligans, byť je často podněcovali či iniciovali. Jako nezbytný se v těchto případech jeví důsledný postup vůči radikálním účastníkům, včetně následných trestně-právních postihů.

Ve sledovaném období byla zaznamenána zvýšená činnost bývalých aktivistů Národního odporu, související s platformami Evropské fronty solidarity na podporu Sýrie a nově i stejného subjektu na podporu „srbského“ Kosova. Ačkoliv nelze vyloučit roli finanční motivace angažovaných jednotlivců, obě iniciativy se zároveň stávají platformami šíření již tradičních dogmat krajně-pravicové, resp. neonacistické scény, jako např. odpor proti kapitalismu, globalizaci a mezinárodnímu společenství, apod.

Bez výrazných změn se nadále rozvíjela i hudební scéna. Vedle koncertů pořádaných v tuzemsku, kde často vystupovaly známé neonacistické kapely pod jinými názvy, se opětovně zvyšuje zájem domácích kapel i jejich tuzemských stoupců o koncerty v zahraničí, především v Maďarsku a na Slovensku.

2.3. Krajně-levicová scéna

Hlavním tématem napříč krajně-levicové scény se ve sledovaném období stala podpora romské komunity a sociálně-vyloučených lokalit a odpor vůči aktivitám krajní pravice. Téma mobilizovalo nejen sympatizanty a aktivisty krajní levice, ale i neextremistické občanské iniciativy či širší veřejnost, zejména ve větších městech.

S vyšším počtem protestních akcí se začíná měnit i taktika akcí odpůrců. Počátkem července vznikla iniciativa „Blokujeme“¹, která má ambici sjednocovat a koordinovat jednotlivce i iniciativy. Jistou roli zřejmě sehrávají i kontakty na německé antifašistické aktivisty. V současnosti využívaná pasivní blokáda se projevovala aktivnějším přístupem, kdy byly paralelně ohlášeny akce na veřejných prostranstvích, aby došlo ke kontaktu s akcí pravicových extremistů. Při několika příležitostech i bylo pořádáno více „happeningů“ současně. V některých případech byly zaznamenány i snahy o konfrontaci stoupců či účastníků akce pravicových extremistů (a naopak). Vedle organizace protestních shromáždění se mobilizace projevila i v pořádání dalších akcí, např.

¹ Je nutné zdůraznit, že iniciativu „Blokujeme“ nelze považovat za extremistickou, stejně tak nelze v žádném případě jako extremistické titulovat celou řadu občanských iniciativ, které naprosto legálním a legitimním způsobem vyjadřují odpor k rasismu, fašismu, nacismu a věnují se podpoře romské komunity. Zůstává však faktem, že na těchto akcích participují lidé z levicové extremistického prostředí.

benefitů na lokalitu v Přednádraží či kampaň tzv. sociálního bydlení. Její součástí byl mj. i happening, obsazení opuštěného domu v Praze-Pohořelci². Mimo uvedeného byly aktivity anarchistického spektra spíše ojedinělé, alespoň co se veřejných projevů týká.

Podobně se na veřejnosti spíše neprojevovaly i marxisticko-leninské a trockistické organizace, využívající určité veřejné akce. Část Svazu mladých komunistů Československa i Komunistického svazu mládeže se angažovala v německo-polsko-českém projektu „Třídní boj namísto světové války“, koloně alegorických vozů, která měla za cíl kritizovat údajný imperialismus a militarismus německých bank a koncernů.

Z hlediska dalšího vývoje se tak jako aktuální výzva jeví zejména otázka působení radikálních levicových aktivistů v romské komunitě a případná další změna či modifikace taktiky blokády a narušování akcí pravicových extremistů. Tyto akce by mohly i podstatnou mírou ovlivnit průběh bezpečnostních opatření.

3. Statistiky

3.1. Extremistická kriminalita ve 3. čtvrtletí roku 2013

Kriminalita - extremismus za období 1.1.2013 do 31.7.2013			
Název	Zjiš.	Objas.	Pach.
úmyslné ublížení na zdraví (§§ 145, 146)	7	4	9
nás.a vyhrož. proti skup. ob. a jedn.(§ 352)	13	6	10
týrání svěřené osoby (§ 198)	1	0	0
týrání osoby žijící ve společném obydlí (§ 199)	1	0	0
ostatní pohlavní úchyly (§ 358)	1	1	1
poškození cizí věci (§ 228)	1	0	0
výtržnictví (§§ 358, 359)	2	1	1
výtrž. na sportovních a veřejných akcích (§ 358)	1	1	1
sprejerství (§§ 228/2)	1	0	0
zneužívání pravomoci úřední osoby (§ 329)	2	2	2
hanob. národa, rasy, etnické a jiné skup. (§ 355)	18	9	16
podněc. k národnostní a rasové nenávisti (§ 356)	3	1	1
podpor. a propag. hnutí směř. svobody (§§ 403,4,5)	51	25	39
úvěrový podvod (§ 211)	1	0	0
Česká republika CELKEM	103	50	80

Za měsíc červenec roku 2013 je evidováno 26 zjištěných extremistických trestných činů. 13 bylo objasněno, bylo zjištěno 18 pachatelů. Převažují TČ podpora a propagace hnutí (12 zjištěných). V měsíci červen roku 2013 jsou evidovány 13 zjištěných, 11 objasněných TČ. Zjištěno bylo 13 pachatelů. Oproti červnu evidujeme v červenci dvojnásobný nárůst zjištěných TČ. Tento nárůst může souviset s protiromskými demonstracemi. Je třeba si uvědomit, že TČ spáchané v souvislosti s demonstracemi mohou být vykázány ve statistikách i v pozdějších měsících. V souvislosti s policejním vyhodnocováním akcí (např. videomateriálů) padala průběžně další obvinění, která

² Prostřednictvím obsazení více pražských budov, nejen na Pohořelci, měl být připomenut již zaniklý squat Ladronka.

mohou být vykazována až později (tedy v jiný měsíc než kdy došlo ke spáchání TČ). Tyto základní statistické údaje mají omezenou vypovídací hodnotu.

Kriminalita - extremismus za období 1.1.2013 do 31.8.2013			
Název	Zjiš.	Objas.	Pach.
úmyslné ublížení na zdraví (§§ 145, 146)	10	7	13
nás.a vyhrož. proti skup. ob. a jedn.(§ 352)	14	7	11
týrání svěřené osoby (§ 198)	1	0	0
týrání osoby žijící ve společném obydlí (§ 199)	1	0	0
ostatní pohlavní úchyly (§ 358)	1	1	1
poškození cizí věci (§ 228)	2	0	0
výtržnictví (§§ 358, 359)	2	1	1
výtrž. na sportovních a veřejných akcích (§ 358)	1	1	1
sprejerství (§§ 228/2)	2	0	0
zneužívání pravomoci úřední osoby (§ 329)	2	2	2
hanob. národa, rasy, etnické a jiné skup. (§ 355)	26	13	20
podněc. k národnostní a rasové nenávisti (§ 356)	4	1	1
podpor. a propag. hnutí směř. svobody (§§ 403,4,5)	59	33	47
Česká republika CELKEM	125	66	97

V srpnu roku 2013 je evidováno 22 zjištěných, 16 objasněných TČ. Zjištěno bylo 17 pachatelů. Také v srpnu je v čele podpora a propagace hnutí a hanobení národa, rasy, etnické a jiné skupiny (8 zjištěných TČ). Stejně jako červenci lze i v srpnu sledovat mírně zvýšené hodnoty.

Kriminalita - extremismus za období 1.1.2013 do 30.9.2013			
Název	Zjiš.	Objas.	pach.
nás.proti úřední osobě a policie(323,4,5,6,)	16	13	13
úmyslné ublížení na zdraví (§§ 145, 146)	10	8	14
nás.a vyhrož. proti skup. ob. a jedn.(§ 352)	16	9	15
týrání svěřené osoby (§ 198)	1	0	0
týrání osoby žijící ve společném obydlí (§ 199)	1	0	0
ostatní pohlavní úchyly (§ 358)	1	1	1
poškození cizí věci (§ 228)	3	0	0
výtržnictví (§§ 358, 359)	3	2	2
výtrž. na sportovních a veřejných akcích (§ 358)	4	4	4
sprejerství (§§ 228/2)	4	0	0
zneužívání pravomoci úřední osoby (§ 329)	2	2	2
hanob. národa, rasy, etnické a jiné skup. (§ 355)	28	18	26
podněc. k národnostní a rasové nenávisti (§ 356)	7	2	2
podpor. a propag. hnutí směř. svobody (§§ 403,4,5)	67	33	47
Česká republika CELKEM	163	92	126

V měsíci září roku 2013 jsou evidovány 38 zjištěných, 26 objasněných TČ. Zjištěno bylo 29 pachatelů. V 8 případech se jednalo o podporu a propagaci hnutí, ve 3 pak o podněcování k národnostní a rasové nenávisti. Nově se objevuje 16 případů pod paragrafy 323, 324, 325 či 326 trestního zákoníku, které spadají pod Trestné činy proti výkonu pravomoci orgánu veřejné moci a úřední osoby. Tyto případy se pravděpodobně udály v souběhu s jinými trestnými činy extremistického charakteru. Lze se domnívat, že souvisí s násilnostmi namířenými proti policistům na protiromských demonstracích, případně s vyhrožováním policistům ze strany extremistických agresorů. Oproti měsíci srpnu došlo v září k nárůstu o 16 zjištěných TČ.

3.2. Extremistická kriminalita ve 3. čtvrtletí roku 2013 podle krajů

Kriminalita s extremistickým podtextem v krajích ČR v roce 2013							
kraj	1.1. - 30.6.2013			1.1. - 31.7.2013			změna
	zjištěné	objas.	počet	zjištěné	objas.	počet	zjištěno
	TČ	TČ	pachatelů	TČ	TČ	pachatelů	
Praha	12	4	9	17	6	11	5
Středočeský	7	2	3	10	3	4	3
Jihočeský	4	2	5	7	5	10	3
Plzeňský	4	3	6	5	3	6	1
Karlovarský	0	0	0	1	1	1	1
Ústecký	7	3	7	9	7	14	2
Liberecký	2	1	2	3	1	2	1
Královéhradecký	0	0	0	0	0	0	0
Pardubický	3	2	2	5	2	2	2
Vysočina	5	1	2	5	1	2	0
Jihomoravský	11	6	7	13	7	8	2
Olomoucký	8	5	8	9	5	8	1
Moravskoslezský	11	6	8	16	7	9	5
Zlínský	3	2	3	3	2	3	0
ČR	77	37	62	103	50	80	26

Trestné činnosti v červenci roku 2013 vévodily kraje Moravskoslezský a hl. m. Praha. (5 zjištěných TČ, 1 objasněný TČ, 1 zjištěný pachatel, resp. 5/2/2), následovaný kraji Středočeským a Jihočeským (3/1/1, resp. 3/3/5). V Pardubickém a Jihomoravském kraji byly zjištěny 2 TČ.

Kriminalita s extremistickým podtextem v krajích ČR v roce 2013							
kraj	1.1. - 31.7.2013			1.1. - 31.8.2013			změna
	zjištěné	objas.	počet	zjištěné	objas.	počet	zjištěno
	TČ	TČ	pachatelů	TČ	TČ	pachatelů	
Praha	17	6	11	20	10	15	3
Středočeský	10	3	4	16	5	6	6
Jihočeský	7	5	10	9	7	12	2
Plzeňský	5	3	6	7	4	7	2
Karlovarský	1	1	1	1	1	1	0
Ústecký	9	7	14	11	8	16	2
Liberecký	3	1	2	4	2	3	1

Královéhradecký	0	0	0	1	1	1	1
Pardubický	5	2	2	6	4	4	1
Vysočina	5	1	2	5	1	2	0
Jihomoravský	13	7	8	14	7	8	1
Olomoucký	9	5	8	9	5	8	0
Moravskoslezský	16	7	9	18	9	11	2
Zlínský	3	2	3	4	2	3	1
ČR	103	50	80	125	66	97	22

V měsíci srpnu se do čela protlačily kraj Středočeský (6/2/2), dále pak Praha (3/4/4). V Jihočeském, Plzeňském, Ústeckém a Moravskoslezském kraji byly zjištěny 2 TČ.

Kriminalita s extremistickým podtextem v krajích ČR							
kraj	1.1. - 31.8.2013			1.1. - 30.9.2013			změna
	zjištěné	objas.	počet	zjištěné	objas.	počet	zjištěno
	TČ	TČ	pachatelů	TČ	TČ	pachatelů	
Praha	20	10	15	24	14	19	4
Středočeský	16	5	6	17	6	7	1
Jihočeský	9	7	12	11	8	14	2
Plzeňský	7	4	7	7	4	8	0
Karlovarský	1	1	1	1	1	1	0
Ústecký	11	8	16	18	9	18	7
Liberecký	4	2	3	3	2	3	-1
Královéhradecký	1	1	1	1	1	1	0
Pardubický	6	4	4	6	4	4	0
Vysočina	5	1	2	5	1	2	0
Jihomoravský	14	7	8	19	9	10	5
Olomoucký	9	5	8	10	5	8	1
Moravskoslezský	18	9	11	36	26	28	18
Zlínský	4	2	3	5	2	3	1
ČR	125	66	97	163	92	126	38

V měsíci září roku 2013 bylo zjištěno 18 TČ v Moravskoslezském kraji (18/17/17), 7 v kraji Ústeckém (7/1/2), 5 v kraji Jihomoravském (5/2/2) a 4 v Praze (4/4/5). Vysoké hodnoty zejména v krajích Moravskoslezském a Ústeckém lze dávat do souvislosti s protiromskými demonstracemi.