

Preventing Crime and Violent Extremism through Collaboration Between the Police and Municipalities: Experiences from Norway and the Nordic Countries

Tore Bjørge,
Professor and Director of Center for Research on
Extremism (C-REX), University of Oslo;
Adjunct professor, Norwegian Police University College

Why is it useful for the police and municipal agencies to collaborate?

- ▼ Reducing problems of crime or extremism and improving the citizens' sense of safety
- ▼ Addressing causes of recruitment to crime and extremism at the local level
- ▼ Different agencies have different capacities and tools
- ▼ Coordination of policies and measures
- ▼ Information sharing

What are the necessary conditions for good practices of interagency collaboration?

- ▼ Legislation and policies facilitating partnership and information sharing
- ▼ Suitable arenas and organisational models for collaboration
- ▼ A common ground where police and municipal agencies and practitioners share agendas and goals
- ▼ A high level of trust between practitioners in relevant agencies
- ▼ Trust is built through fruitful collaboration and positive experiences over time
- ▼ Trust may be directed towards institutions and/or individual practitioners
- ▼ Trust makes collaboration smoother

Policies and models for interagency collaboration in Norway

- ▼ Important legislation:
The Norwegian Police Act, Section 1:
- ▼ “The police shall through preventive, enforcing and helping activities contribute to society's overall effort to promote and consolidate the citizens' security under the law, safety and welfare in general.”
- ▼ *This means:*
- ▼ The Norwegian police has a strong mandate to prevent crime – prevention is the primary strategy!
- ▼ The police is tasked to promote the security and welfare of the citizens in collaboration with other agencies – municipalities are main partners

Policies for interagency collaboration

- ▼ Governmental policies and action plans for preventing crime and violent radicalisation
- ▼ Legislation regulating confidentiality and sharing of information between agencies
- ▼ Professional cultures may inhibit or encourage interagency collaboration
- ▼ Education levels and training of practitioners from relevant professions

Organisational models and roles for interagency collaboration in Norway

▼ Police councils:

- ▼ Strategic level: Forum for dialogue and coordination on crime prevention and public security issues between municipality and local police.
- ▼ Usually chaired by the mayor, seconded by local police chief

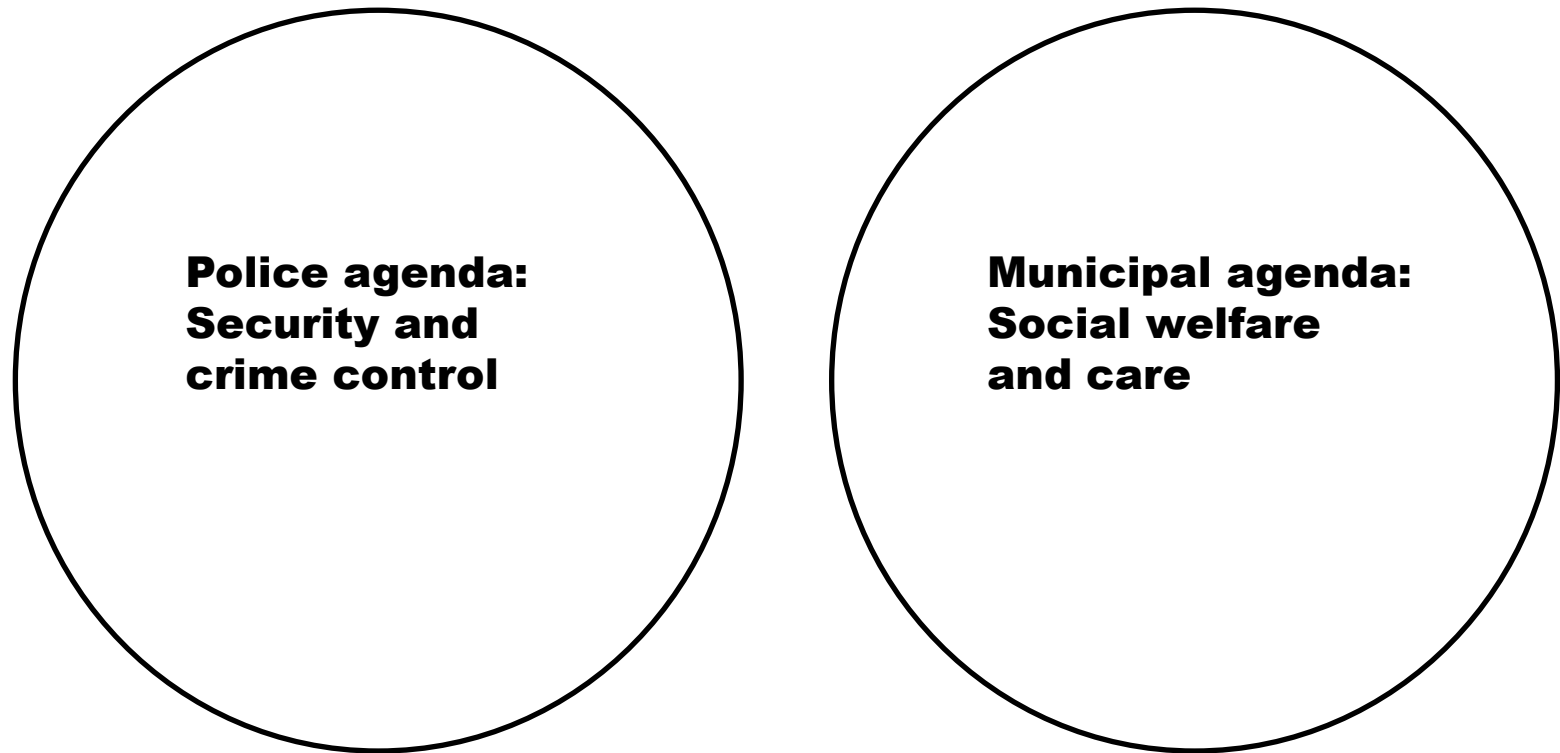
▼ SLT: Coordination of local preventive efforts against drugs and criminality

- ▼ Operational level: *Municipal SLT coordinators*, social/youth workers, (preventive) police contact, school, child welfare, ++
- ▼ Coordinating in interventions towards specific individuals.
- ▼ Information sharing, confidentiality is often an issue.

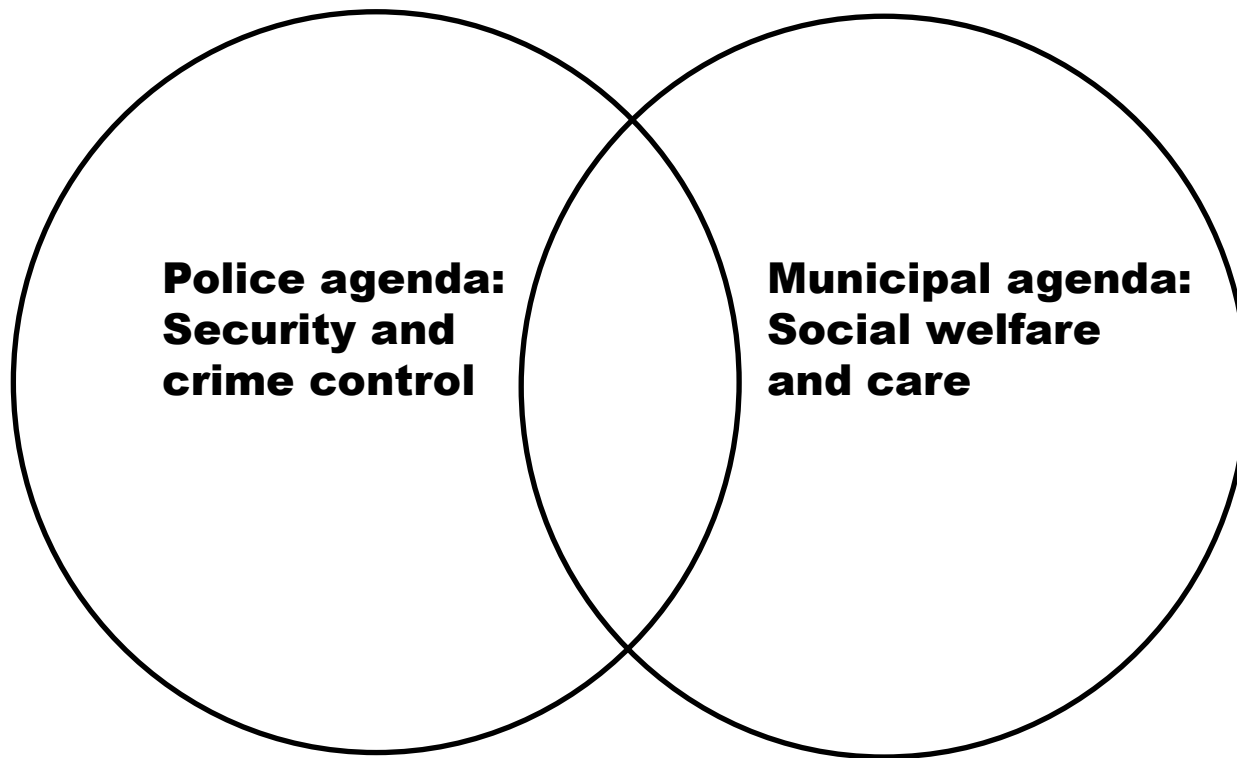
▼ Police radicalisation contacts/coordinators

- ▼ Liasons between the Police Security Service (PST), the local police and municipalities
- ▼ Their roles vary: some engage in specific cases, others do not

Finding common ground for interagency collaboration?



Finding common ground for interagency collaboration?

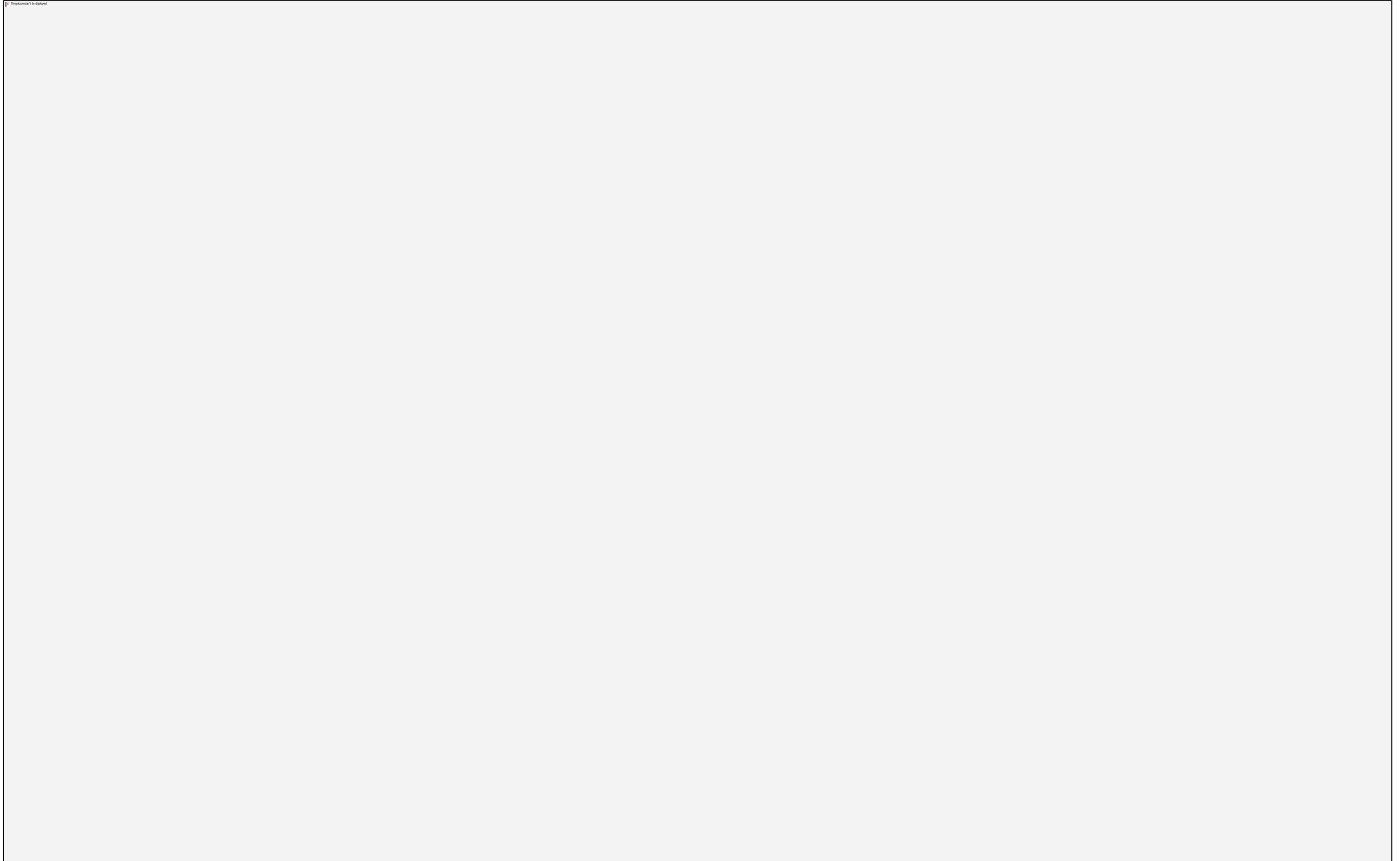


Care and Control:

The dual roles of professionals

- ▼ Most professional roles have aspects of care and control - but with different emphasis, and change over time
 - ▼ Medical doctors: mostly care, but also control tasks
 - ▼ Teachers: mostly care but, also control tasks
 - ▼ Social workers: mostly care, but also control
 - ▼ Police: mostly control roles, but also care functions:
 - ▼ Protecting victims of crime
 - ▼ Aiding vulnerable people
 - ▼ Preventing crime
 - ▼ Helping youths to stay away from crime or drug abuse, etc.
- ▼ Professionals feel tension between between these roles
- ▼ But dual roles may also provide opportunities for interagency collaboration – *common grounds*

Comparing interagency approaches in the Nordic countries



Graph: Jennie Sivenbring and Robin Andersson Malmros (HEX-NA project)



MĚSTSKÁ POLICIE BRNO

VAŠE POLICIE



Foto: Tino Kratochvíl

Statutární město Brno
Městská policie Brno
Štefánikova 43
602 00 Brno
tel.: +420 541 124 111
e-mail: podatelna.mpb@brno.cz
www.mpb.cz

Sdílení informací a záznamů získaných a pořízených strážníky MP Brno příslušným orgánům veřejné správy a Policii ČR

Ing. Martin Sobotka
vedoucí Inspekce ředitele MP Brno

Proč právě tohle téma? Je tato problematika důležitá?

Pro Městskou policii Brno, ano!

- provozujeme MKDS s 364 kamerami (cca. 500 GB dat měsíčně)
- provozujeme lokální kamerový systém na 17 objektech s 111 kamerami
- průměrně ročně evidujeme 185.000 událostí, 71.000 přestupků v dopravě a 7.000 přestupků obecných,
- strážníci jsou vybaveni osobními kamerami k využívání oprávnění dle § 24b ZOP
- 41 služebních vozidel + 4 motocykly BMW s kamerovým systémem HYDRA

Toto vše jsou informace a záznamy, které poskytujeme policii, orgánům obce a dalším orgánům veřejné moci. Ročně se jedná o stovky žádostí.

Stav ke konci roku 2020

- požadavky vyřizovány pouze fyzicky „*vypalováním na CD nebo DVD*“, případně kopírováním na externí disky apod.
- **zbytečné náklady:** nákup médií, kancelářského papíru, tisk, PHM do služebních vozidel (rozvoz na podatelny), pracovní čas zaměstnanců MP Brno pod.
- několik let vyvíjen opakovaný tlak na dožadující orgány a policii, na zřízení vlastních elektronických úložišť pro sdílení a ukládání požadovaných záznamů - **NE**.
- další nabízenou variantou bylo sdílení mediálních souborů přímo z AISMP společně s dalšími dokumenty při oznámení dle § 10 ZOP – **NE**.
- úspěch pouze u KŘP JmK a ÚMČ Brno – střed.

Agendový informační systém Městské policie Brno

Městská policie Brno - IP Adresa počítače - 10.5.10.85

Aplikace

Nástroje

Nápověda

Události

Nastavení zobrazení

Zobrazení

Události Ctrl+U

Dozory a hlídky Ctrl+D

Lokality

GPS

Evidence bloků, BPN, uznání dluhu

Předání služby

Martin Sobotka osč.:289715 Revír: IŘ

Seznam událostí

Vyhledávání událostí

Vyhledávání RZ (vozidel)

Vyhledávání subjektů

Parkovačka čarový kód

ČJ:

Podrobně:

Od: 01. 08. 2021 00:00

Hledej Ctrl+H

Adresa:

Typ: T

Činnost:

Do: 02. 08. 2021 10:30

Vymaž hodnoty

Čas	KDO	Adresa (kde)	Lustrace	ČJ	Typ	Vyřízení u (Komunální události)	Ustanovení	P...	F...	Vl...	ID č.
Datum		Část obce			Činnost		Vyřízení p	ORP			Zdroj
00:06	St-30	Křenová 4, Brno			T						0655
01.08.2021		Brno-střed			9-5		Založeno				
00:15	Echo 20 N	Labská 9, Brno-Starý Lískovec			T						0788
01.08.2021	AED	Brno-Starý Lískovec			Technická		Založeno				
00:38	Záp20N	Veselka(území), Brno			T						0837
01.08.2021					6-5		Založeno				
00:45	Bys 20N,	náměstí 28. dubna-služebna MP Bystrc,			T						0797
01.08.2021	Hráz 20N	Brno-Bystrc			Úřední záznam		Založeno				
01:08	Tábor 30 N	Horova-služebna MP revír Tábor, Brno			T						0433
01.08.2021					Administrativa		Založeno				
01:04	Bat'a 60 NOC	Křenová 4, Brno			T						0188
01.08.2021		Brno-střed			9-5		Založeno				
01:48	Tábor 30 N	Horova-služebna MP revír Tábor, Brno			T						0433
01.08.2021					6-0		Založeno				
02:02	Bat'a 30 NOC	Křenová 4, Brno			T						0188
01.08.2021		Brno-střed			9-5		Založeno				
02:02	Sev20N	Nováčkova - služebna MP - revír Sever,			T						0516
01.08.2021					6-5		Založeno				
02:03	Záp20N	Labská, Brno			T						0837
01.08.2021		Brno-Starý Lískovec			6-5		Založeno				
02:26	Echo 60 N	Labská 9, Brno-Starý Lískovec			T						0788
01.08.2021	AED	Brno-Starý Lískovec			Úřední záznam		Založeno				
03:01	Sev20N	Hviezdoslavova, Brno			T						0516
01.08.2021		Brno-Slatina			6-0		Založeno				
03:07	Psovod 10N	Kaštanová 34, Brno-Brměnské Ivanovice			T						0788
01.08.2021		Brno-Tuřany			9-6; 6-0		Založeno				
03:07	Tábor 30 N	Hradecká, Brno			T						0433
01.08.2021					6-0		Založeno				
03:08	Záp20N	Labská, Brno			T						0837
01.08.2021		Brno-Starý Lískovec			6-5		Založeno				
03:14	Echo 60 N	Labská, Brno			T						0433

Předané události do tabletu počet = 0

Nová událost

Vyhledávání udál.

Hromadný tisk

Zobraz filtr

Načti události

Spol.Řízení

Podrobně

Počet záznamů: 158

Průvodce - parkovačky

Obecné tisky

Agendový informační systém Městské policie Brno



- vlastní informační systém vytvořený a spravovaný zaměstnanci MP Brno
- soulad s ISO/IEC 27001:2013
- pravidelný audit v rámci systému bezpečnosti informací (ISMS)
- evidence veškeré činnosti např. evidence příkazových bloků, GPS a mapové podklady, kamerové systémy, PCO apod.
- veškerá data uložena na vlastním databázových serverech
- integrace agend – personalistika MMB, spisová služba, registr vozidel, registr řidičů, PATROS a PATRMV, hlásná služba mimořádné události, ISZR, AISEO (evidence obyvatel), ISEP, SOBD (parkování, vjezdy, vnitrobloky)

Změna systému v roce 2021

Nutnost konečného vyřešení problému při dodržení pravidel účelnosti, efektivnosti a hospodárnosti (3E).

Konečné řešení: Microsoft 365 OneDrive pro firmy –  Microsoft OneDrive

- sdílení odkazů k souborům uloženým na vlastním cloudu (1TB) přímo dožadujícímu orgánu formou e-mailové zprávy
- odkaz je přístupný 10 dnů a poté je odstraněn
- ochranu a bezpečnost údajů zaručuje Microsoft – plní veškerá legislativní nařízení a direktivy EU (GDPR), včetně NBÚ
- žádosti jsou vyřizovány prakticky „*na počkání*“, nic se netiskne, vše pouze elektronicky (DS)
- pozitivní ohlasy úředníků

Microsoft 366 OneDrive

The screenshot displays the Microsoft OneDrive web interface. At the top, there's a search bar with the text "Hledat". Below it, a navigation bar shows the current location "Sobotka Martin (Městská)" and a list of actions: "+ Nové", "Sdílet", "Kopírovat odkaz", "Stáhnout", "Odstranit", "Přejmenovat", "Automatizovat", "Přesunout do", and "Kopírovat do".

On the left sidebar, under "Moje soubory", there are links for "Poslední", "Sdílené", and "Koš". Below this, the "Rychlý přístup" section provides information about web collaboration and a link to "Vytvořit sdílenou knihovnu". At the bottom of the sidebar, there are links to "Získat aplikaci OneDrive" and "Vrátit se ke klasickému prostředí OneDrive".

The main content area shows a list of files and folders. A modal dialog titled "Poslat odkaz" is open, allowing the user to share a link. The dialog includes a warning about permissions, a field for the recipient ("Komu: Jméno, skupina nebo email"), a "Zpráva..." field, and a "Poslat" button. Below these fields are icons for "Kopírovat odkaz" and "Outlook".

The file list in the background includes the following items:

Název	Autor změny	Velikost souboru	Sdílení
21...	Sobotka Martin (Městs...	445 MB	Sdílené
35...	Sobotka Martin (Městs...	17,1 GB	Sdílené
BZ...	Sobotka Martin (Městs...	75,8 kB	Sdílené
BZ...	Sobotka Martin (Městs...	331 MB	Sdílené
BZ...	Sobotka Martin (Městs...	136 MB	Sdílené
BZ...	Sobotka Martin (Městs...	129 MB	Sdílené
BZ...	Sobotka Martin (Městs...	200 MB	Sdílené
BZ...	Sobotka Martin (Městs...	267 MB	Sdílené
MCDSev-022572-21-ŽP.zip	Sobotka Martin (Městs...	106 MB	Sdílené
ODSČ-71486_21_23.06.2021.zip	Sobotka Martin (Městs...	37,5 MB	Sdílené
ODSČ-71487_21_23.06.2021.zip	Sobotka Martin (Městs...	33,3 MB	Sdílené
S-JMK 70211_2021_OD_VW.zip	Sobotka Martin (Městs...	235 MB	Sdílené

Další cíle v rámci elektronické komunikace

- poskytování digitálně zpracované podoby občana, kterého strážník vyzval, aby prokázal svoji totožnost v souladu s § 11a odst. 1 písm. d) bod 1. ZOP
- přenos dat mezi informačními systémy MP/OP, které lze realizovat prostřednictvím EGSB (zabezpečená komunikační a integrační platforma státu ve správě NAKIT)



MĚSTSKÁ POLICIE BRNO

VAŠE POLICIE



156

Děkujeme za vaši pozornost.

B | R | N | O



Útulek pro opuštěná zvířata



Ing. Martin Sobotka
vedoucí Inspekce ředitele MP Brno

Statutární město Brno
Městská policie Brno
Štefánikova 43
602 00 Brno
tel.: +420 541 124 550
mobil: +420 606 714 950
e-mail: martin.sobotka@mpb.cz
www.mpb.cz

Potřeba sdílení informací a poloh jednotlivých sil a prostředků Policie ČR a Městské/Obecní policie, jejich vizualizace v mapovém prostředí



Pomáhat a chránit

Současnost vizualizace sil a prostředků v rámci IZS



projekt **NSPTV**

- propojení systémů složek IZS
- jednotný GIS,
- výměna operačních a GPS dat složek IZS.

- Sdílení informací a poloh sil a prostředků s ZZS a HZS v rámci společných zásahů IZS
- Od 1.9.2021 sdílení informací a poloh sil a prostředků s Generálním ředitelstvím Celní správy



Sdílení dat a poloh sil a prostředků mezi složkami IZS

The screenshot displays a police dispatch system interface. The background is a map of Prague, showing streets like Vršovická, Křemžická, and Vladivostocká. A red marker labeled 'Libela 316' is placed on the map. Overlaid on the map is a window titled '2021 A 100861/81 - Onemocnění CMP - Praha-Vršovice/Hlavní město Praha, Karpatská 857/5'. The window contains a list of icons for various functions (Název, Ohlášení, Poznatek, Útvary, Události, Osoby, Adresy, Telefon, Věci, Doc, Kresby, Mapa, Ukončen) and a detailed incident report.

Incident Report Details:

- Oznámení:** 30.08.2021 07:51:05 způsob: ZZS
- Zahájení:** 30.08.2021 07:59:15 Volající: 77633174 není na místě
- Událost:** JINÉ UDÁLOSTI (Onemocnění)
- Místo:** Praha-Vršovice/Hlavní město Praha, Karpatská 857/5 (zv. Merglovi)
- Útvar:** MOP Vršovice Praha IV (spolupracující: 5/0)

Timeline of Events:

- 08:08:08 OO KŘPA: L316 - ZZS č. 111 a HZS na místě
- 08:07:38 ZZS PHA (NIS IZS) ZZS Hlavní město Praha První jednotka na místě
- 08:06:49 ZZS PHA (NIS IZS) ZZS Hlavní město Praha První jednotka vyjela
- 08:05:09 HZS PHA (NIS IZS) HZS Hlavní město Praha První jednotka na místě
- 08:04:42 OO KŘPA: Libela 316 - použití VRZ
- 08:04:38 OO KŘPA: Libela 316 - zařazen do akce
- 08:02:02 HZS PHA (NIS IZS) HZS Hlavní město Praha První jednotka vyjela
- 08:01:36 Předáno útvaru MOP Vršovice Praha IV
- 08:01:36 P-IV Vršovice: Potvrzeno útvarem: MOP Vršovice Praha IV
- 08:00:47 P-IV: Požadováno o předání na útvar MOP Vršovice Praha IV
- 08:00:26 HZS PHA: Adresa upravena: HZS - Praha-Vršovice/Hlavní město Praha, Karpatská 857/5 (zv. Merglovi)
- 07:59:45 Předáno útvaru OS PCR Praha IV
- 07:59:45 P-IV: Potvrzeno útvarem: OS PCR Praha IV
- 07:59:42 OO KŘPA: Požadováno o předání na útvar OS PCR Praha IV
- 07:59:31 Předáno útvaru OO KŘP hl. města Prahy
- 07:59:31 OO KŘPA: Potvrzeno útvarem: OO KŘP hl. města Prahy

Buttons: Přefčeno, NIS IZS, Přidat

Zařazení: Libela 316

Plán:



Policie ČR, Policejní prezidium, operační odbor

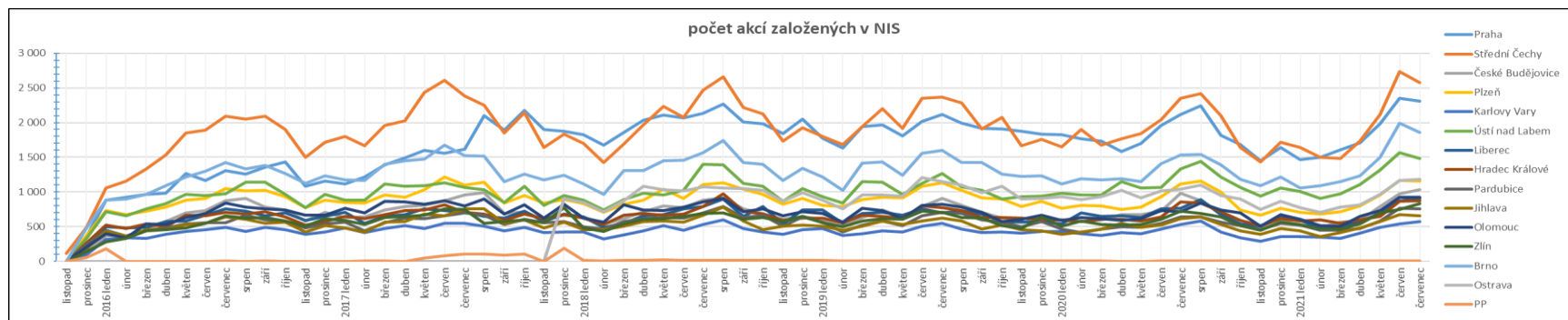
Současnost - sdílení informací a poloh sil a prostředků mezi složkami IZS

- V rámci přijatých událostí jednotlivými složkami IZS během výkonu služby (dopravní nehody, napadení, požáry, narušení veřejného pořádku, zajištění bezpečnosti a plynulosti dopravy,...)
- Plánované akce (bezpečnostní opatření, shromáždění)
- Mimořádné události



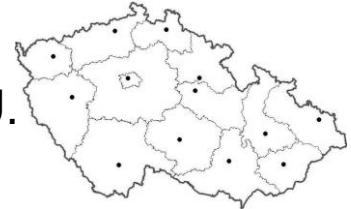
Statistika součinnostních událostí v rámci složek IZS za rok 2020 a 2021

	2020														2021						
	2020 leden	únor	březen	duben	květen	červen	červenec	srpen	září	říjen	listopad	prosinec	CELKEM	průměr	2021 leden	únor	březen	duben	květen	červen	červenec
Praha	1 825	1 770	1 735	1 580	1 703	1 960	2 119	2 246	1 814	1 681	1 452	1 642	21 527	1 794	1 465	1 500	1 606	1 707	1 981	2 348	2 313
Střední Čechy	1 653	1 904	1 672	1 768	1 844	2 039	2 354	2 415	2 102	1 641	1 429	1 716	22 537	1 878	1 639	1 503	1 484	1 729	2 118	2 739	2 577
České Budějovice	589	571	600	675	671	719	981	872	696	530	491	586	7 981	665	512	485	567	587	787	973	1 034
Plzeň	765	804	798	748	784	933	1 112	1 159	1 001	739	663	768	10 274	856	706	680	710	801	960	1 165	1 159
Karlovy Vary	428	398	371	413	397	464	530	583	421	341	287	356	4 989	416	353	348	330	406	485	542	573
Ústí nad Labem	982	958	956	1 147	1 055	1 062	1 334	1 442	1 211	1 065	939	1 057	13 208	1 101	1 008	907	977	1 107	1 319	1 569	1 481
Liberec	542	700	648	653	627	759	768	886	676	537	509	634	7 939	662	586	478	505	563	698	874	907
Hradec Králové	600	571	609	609	583	640	860	843	717	587	510	613	7 742	645	581	597	551	598	646	864	876
Pardubice	460	413	460	493	489	549	642	638	567	515	454	548	6 228	519	521	450	445	469	578	765	753
Jihlava	392	419	460	543	487	520	613	638	529	442	392	474	5 909	492	442	353	412	479	568	676	652
Olomouc	587	627	612	593	617	732	718	838	735	695	505	673	7 932	661	603	516	502	647	729	926	919
Zlín	504	582	530	521	528	603	726	686	638	512	447	561	6 838	570	530	460	463	538	699	744	833
Brno	1 117	1 186	1 173	1 187	1 147	1 405	1 531	1 544	1 388	1 180	1 091	1 211	15 160	1 263	1 053	1 088	1 150	1 231	1 496	1 993	1 859
Ostrava	932	891	928	1 022	914	1 015	1 038	1 100	948	900	751	861	11 300	942	772	708	784	815	963	1 164	1 182
PP	3	3	2	0	0	8	5	3	3	7	2	4	40	3	3	3	4	2	3	6	3
CELKEM	11 379	11 797	11 554	11 952	11 846	13 408	15 331	15 893	13 446	11 372	9 922	11 704	149 604	890	10 774	10 076	10 490	11 679	14 030	17 348	17 121

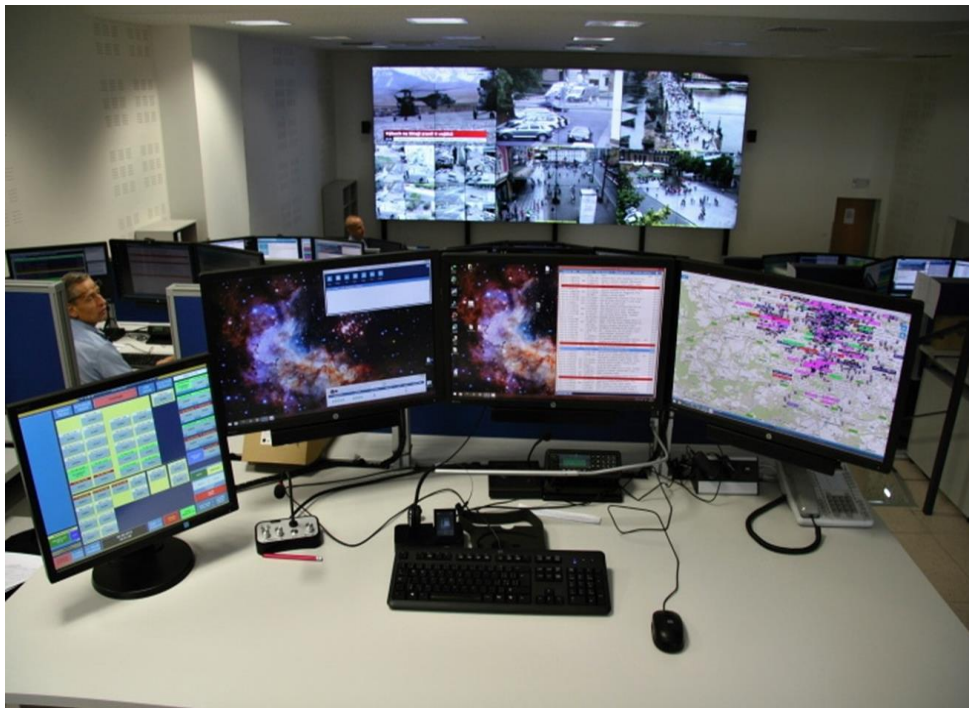


Budoucnost ve sdílení informací a poloh sil a prostředků mezi PČR a Městskou/Obecní policií

- Propojení systémů jednotlivých složek na úrovni operačních středisek krajských ředitelství policie a operačních středisek Městských/Obecních policií cestou CMS/datového rozhraní.
- Vymezení obsahu sdílení dat (naléhavost, místo události, druh události, poloha sil a prostředků a jejich aktivita – výjezd na místo, na místě zásahu...).
- Stanovení druhu události
 - ✓ závažné narušení veřejného pořádku,
 - ✓ dopravní nehody a zajištění plynulosti provozu na pozemních komunikacích,
 - ✓ zajištění spolupráce při veřejných shromážděních, sportovní a kulturní akce,
 - ✓ mimořádné události, spolupráce při zajištění okolí místa MU.



Diskuze



Děkuji za pozornost.

POLICEJNÍ PREZIDIUM

OPERAČNÍ ODBOR

oo.pp@pcr.cz



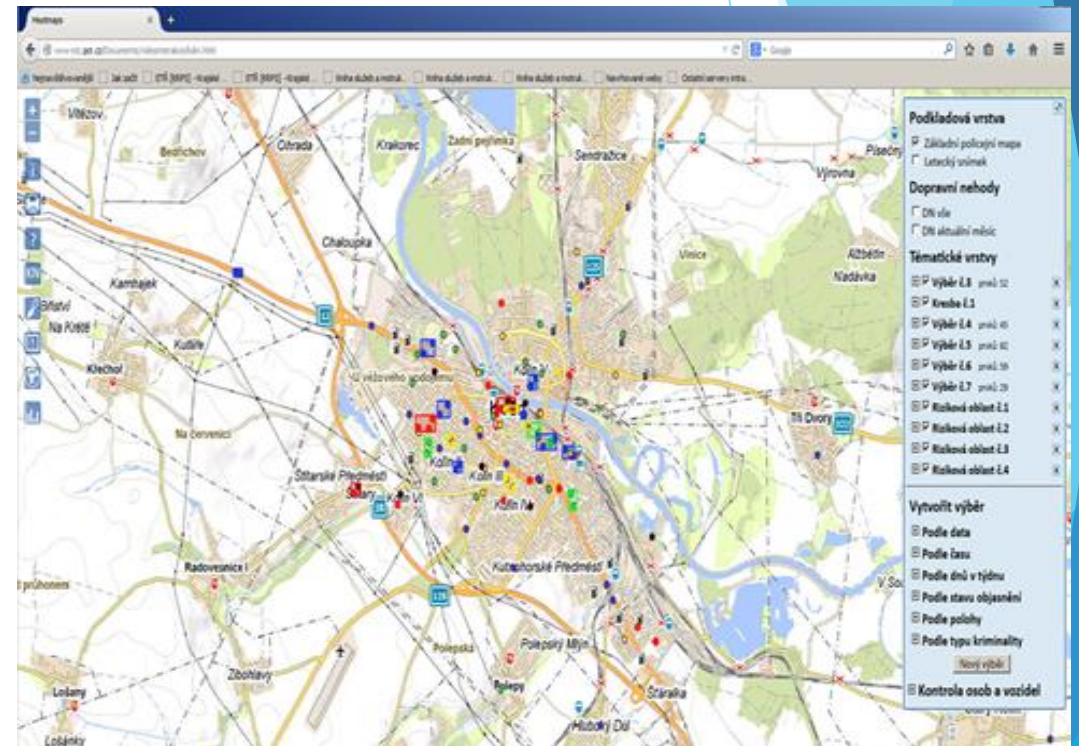
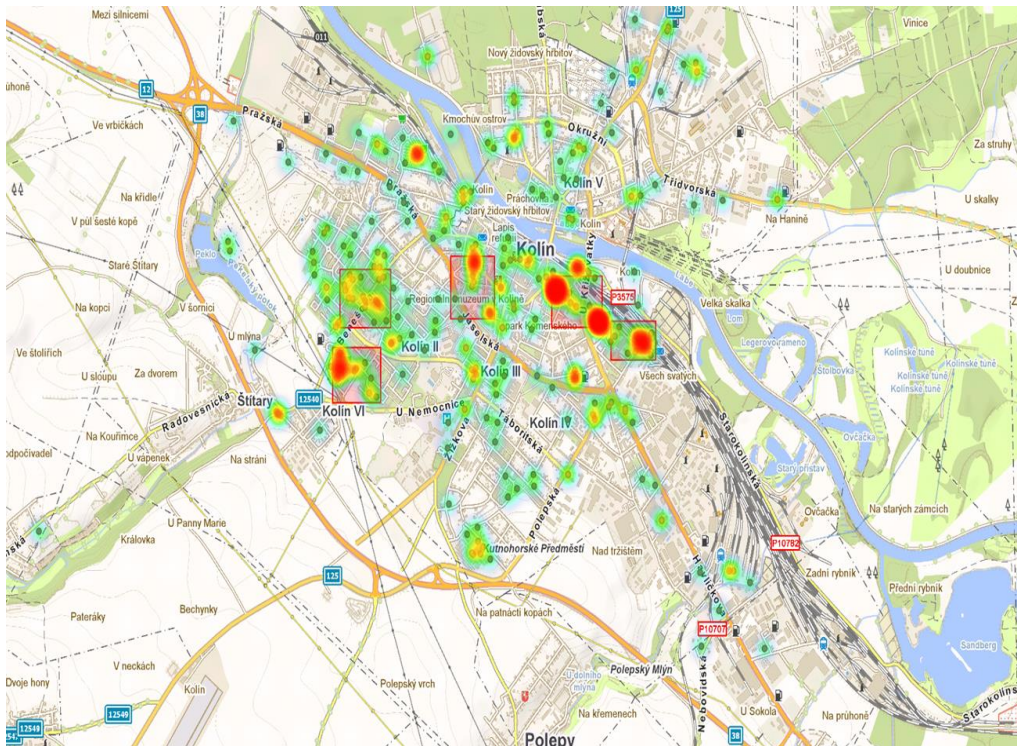
The background features abstract, overlapping geometric shapes in various shades of blue, ranging from light sky blue to deep navy blue, creating a modern, dynamic feel.

Mapy kriminality a spolupráce Policie ČR s územní samosprávou ve městě Kolín

Plánování a sdílení informací od roku 2015 – Bezpečný Kolín

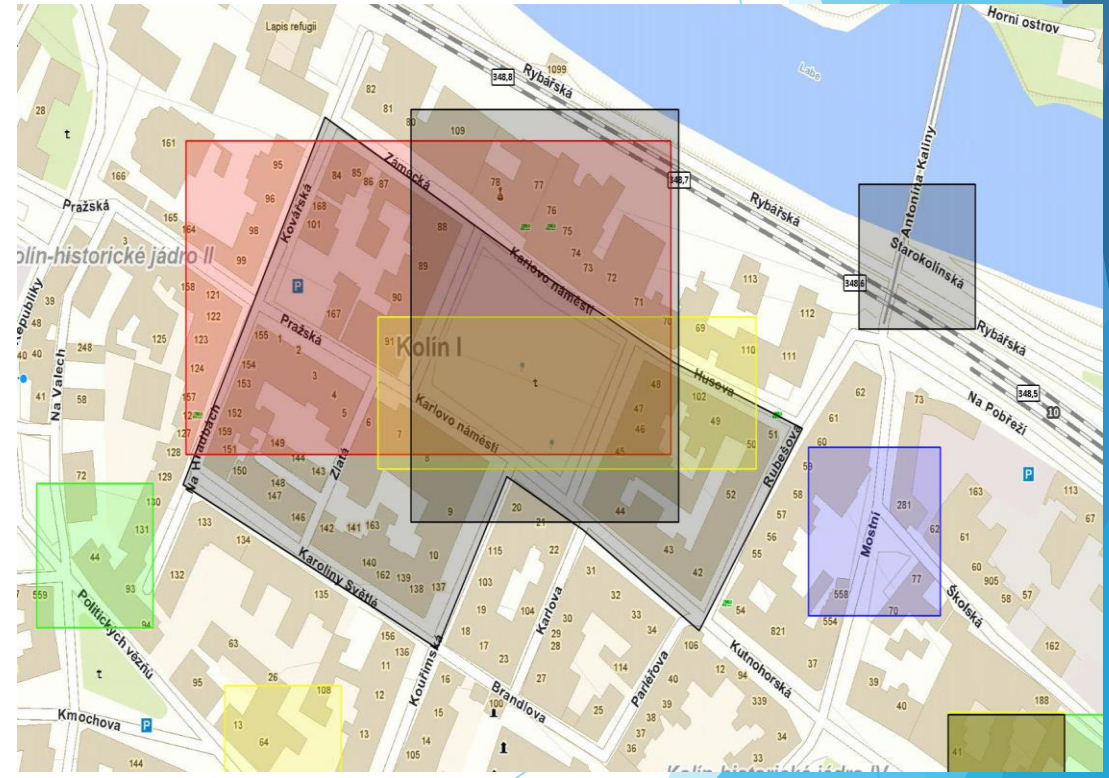
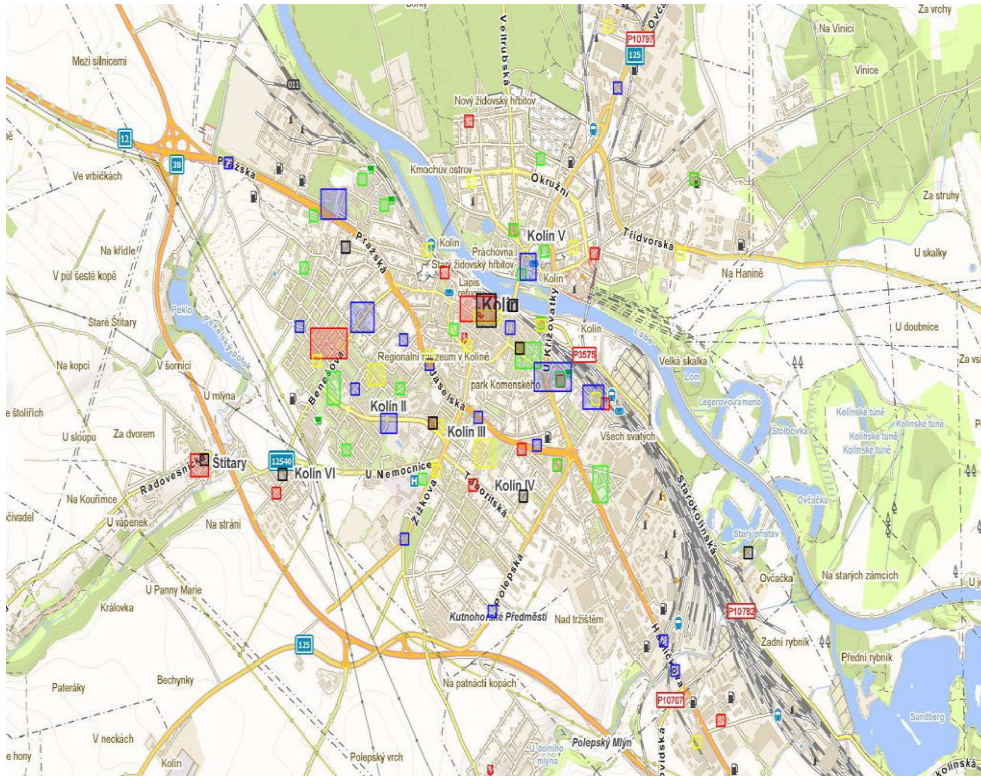


Heatmaps

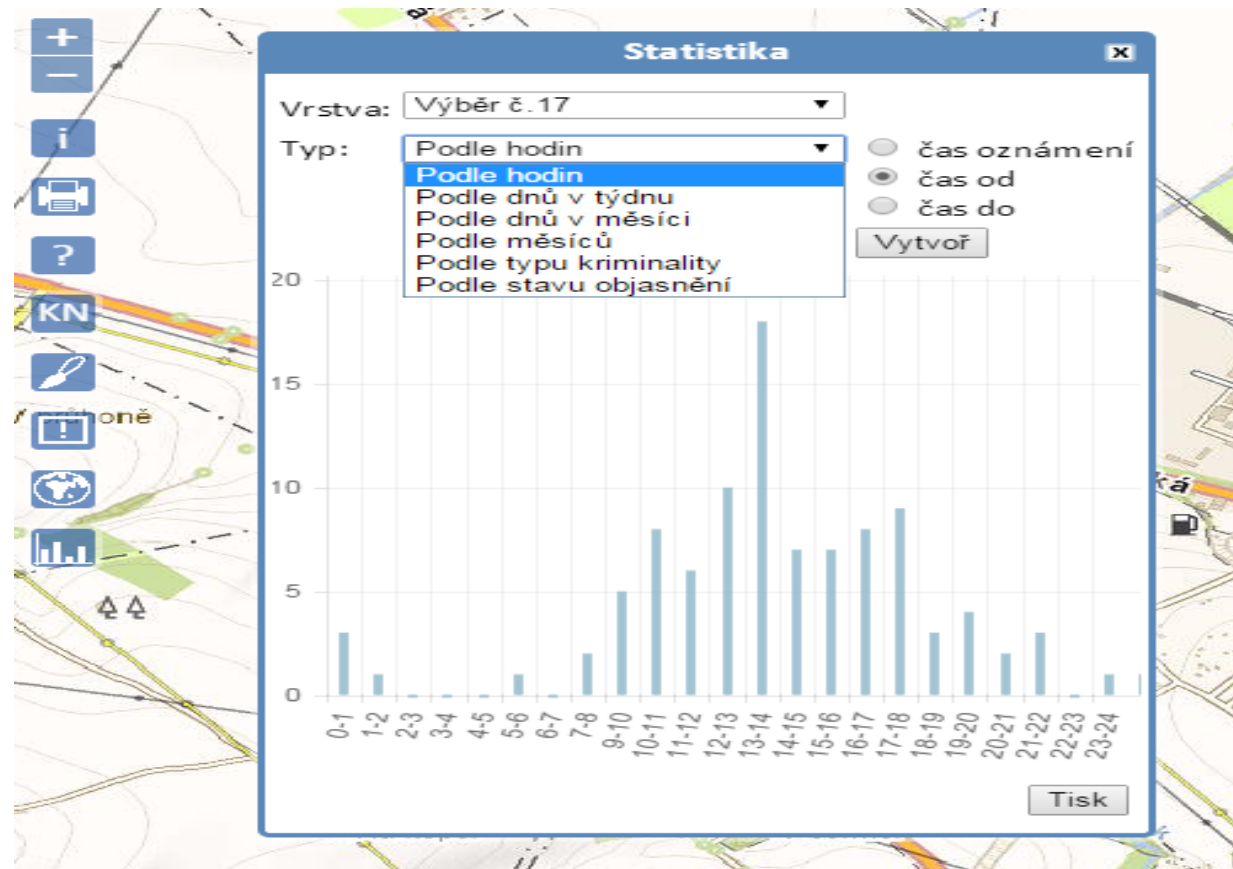


Výstupy z map kriminality pro Městskou policii Kolín :

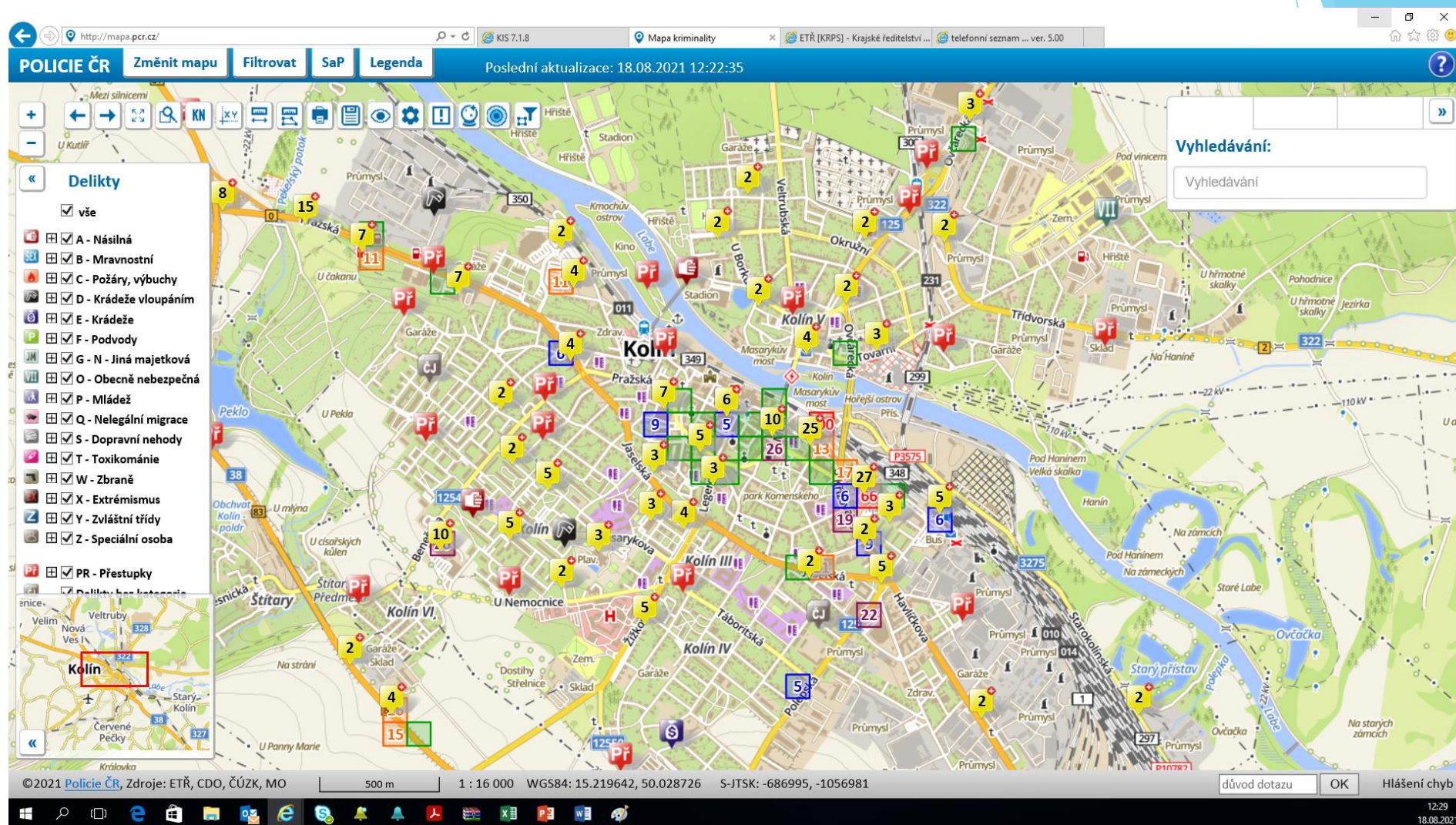
- rizikové zóny bez konkrétních bodů
- uvedeny konkrétní lokality, kam směřovat výkon
- uvedeny poznatky k nápadu



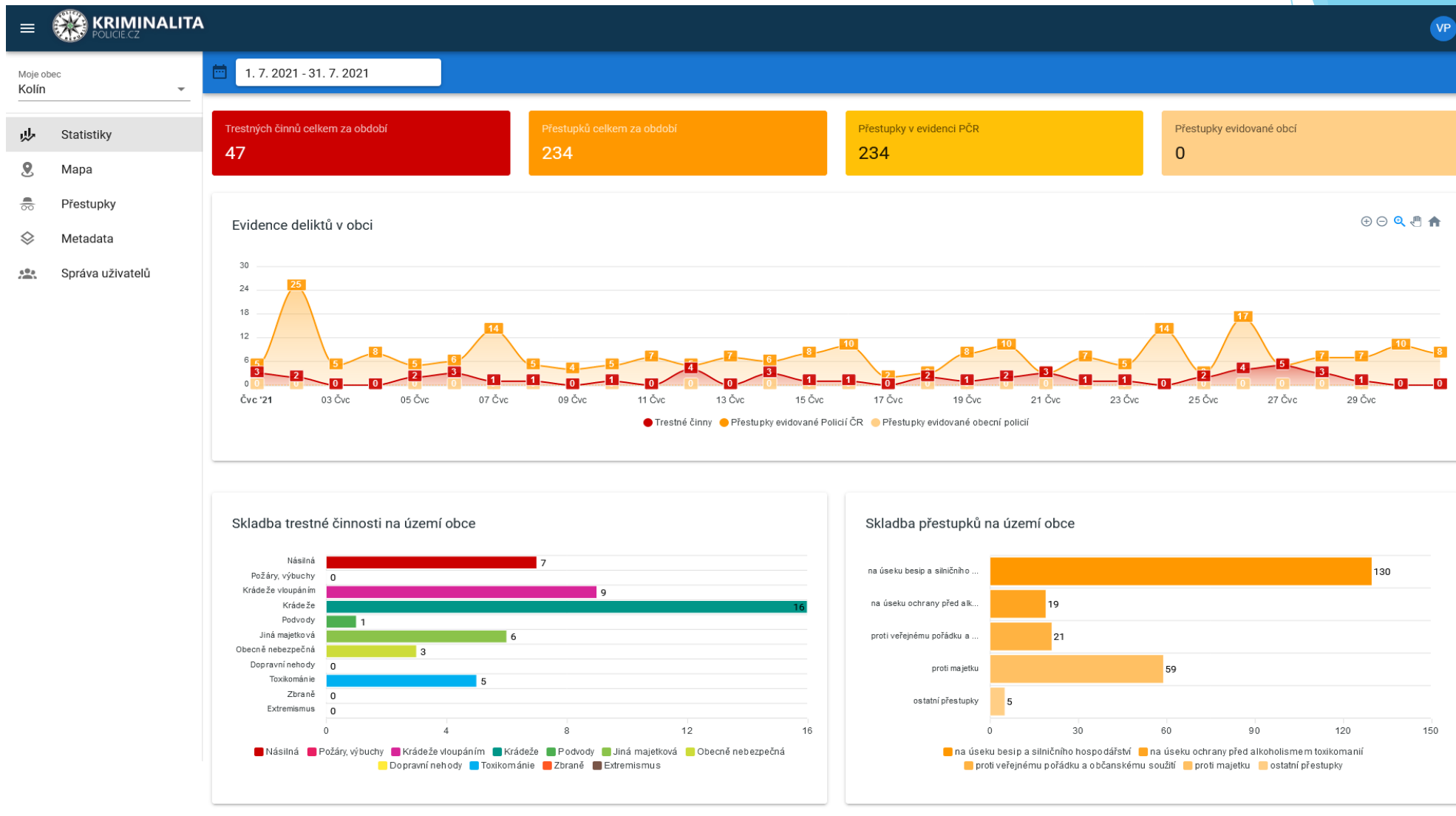
Časová analýza v dané lokalitě :



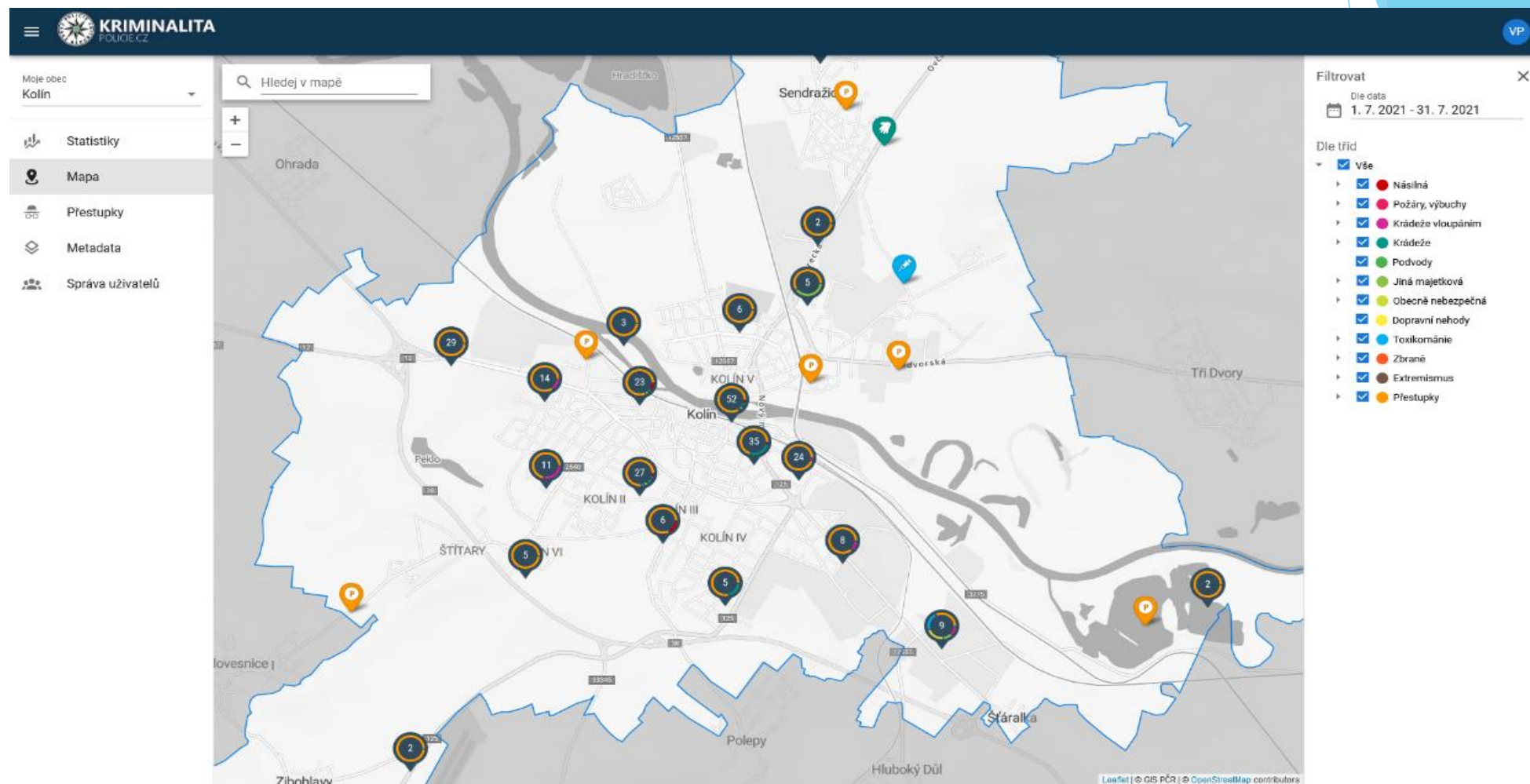
Plánování a sdílení informací od roku 2020 – Mapy budoucnosti II.



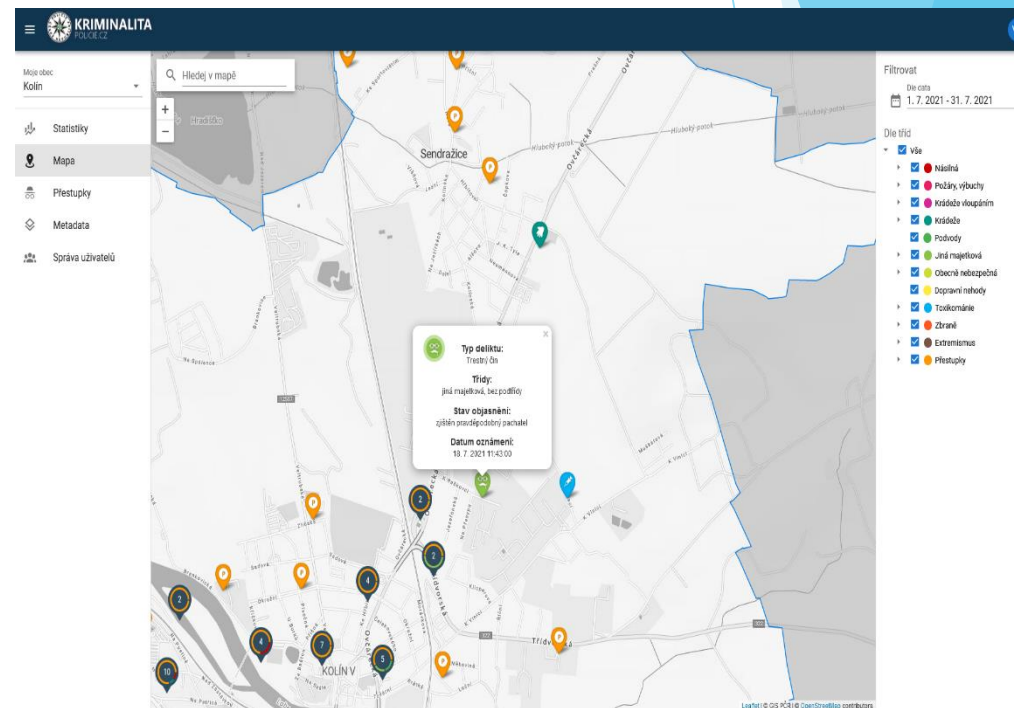
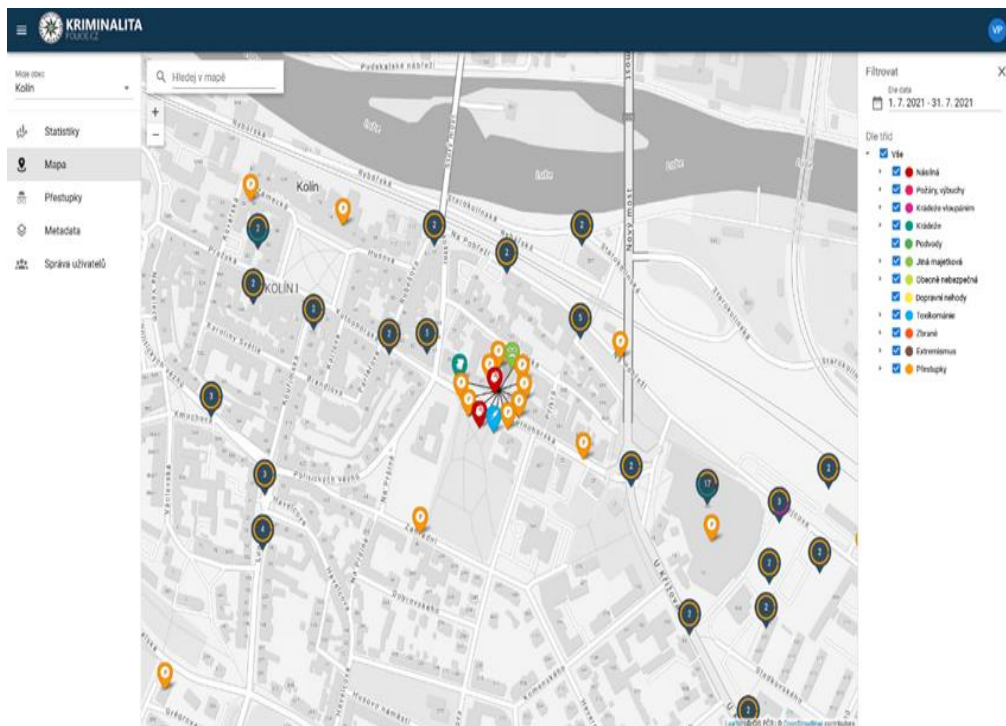
Mapy budoucnosti II., územní samospráva



Mapy budoucnosti II., trestné činy a přestupky



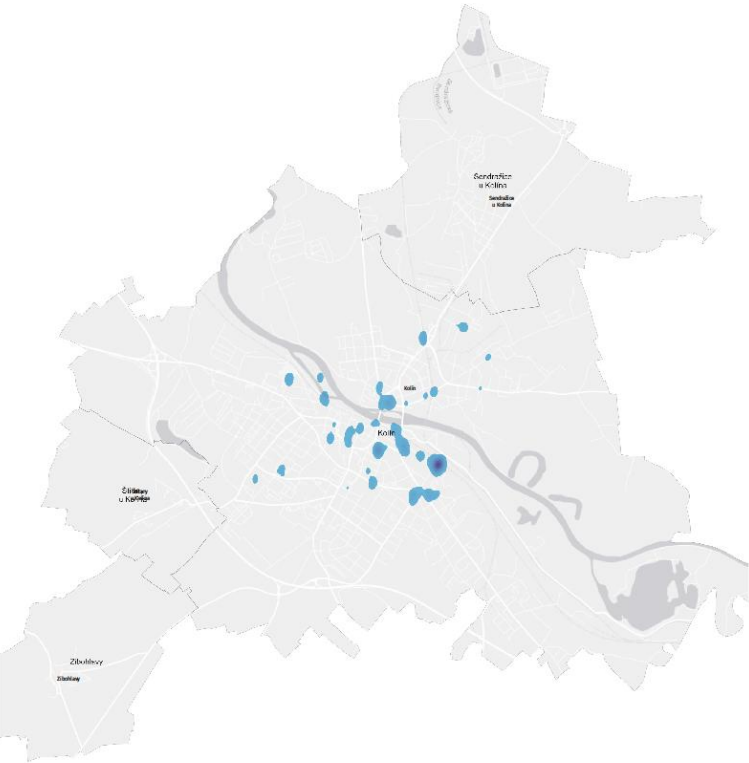
Mapy budoucnosti II., trestné činy a přestupky, detail



Pocitové mapy

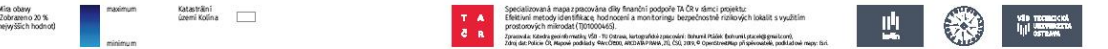
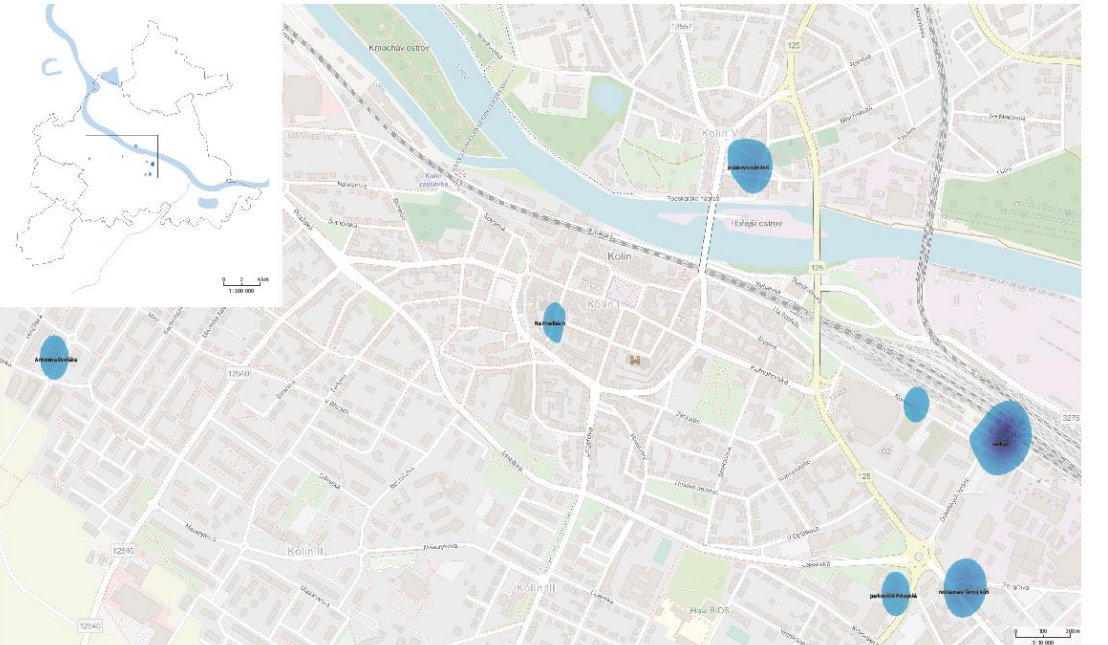
OBAVY - KOLÍN

obavy z okradení - říjen 2018

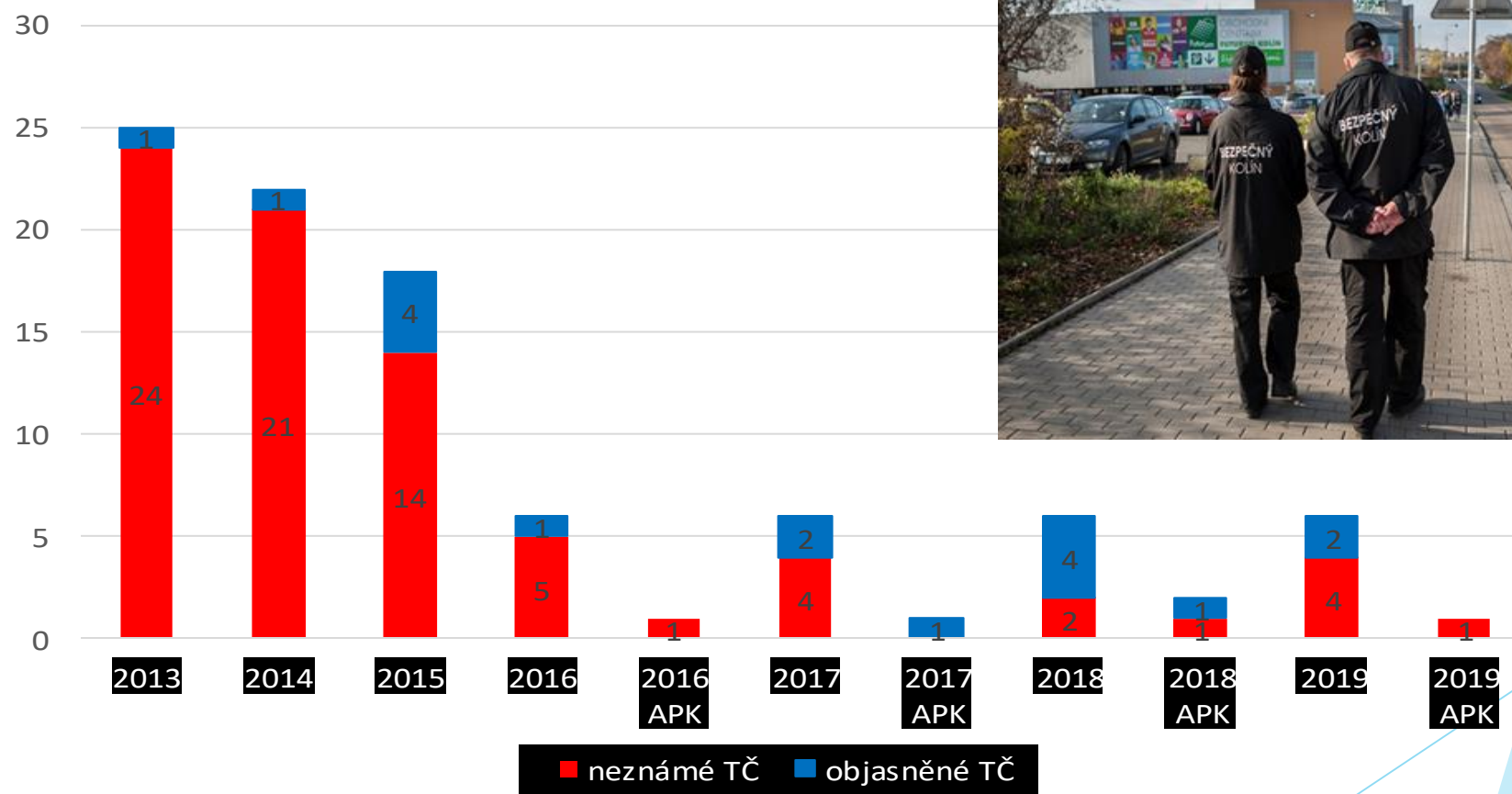


OBAVY - KOLÍN

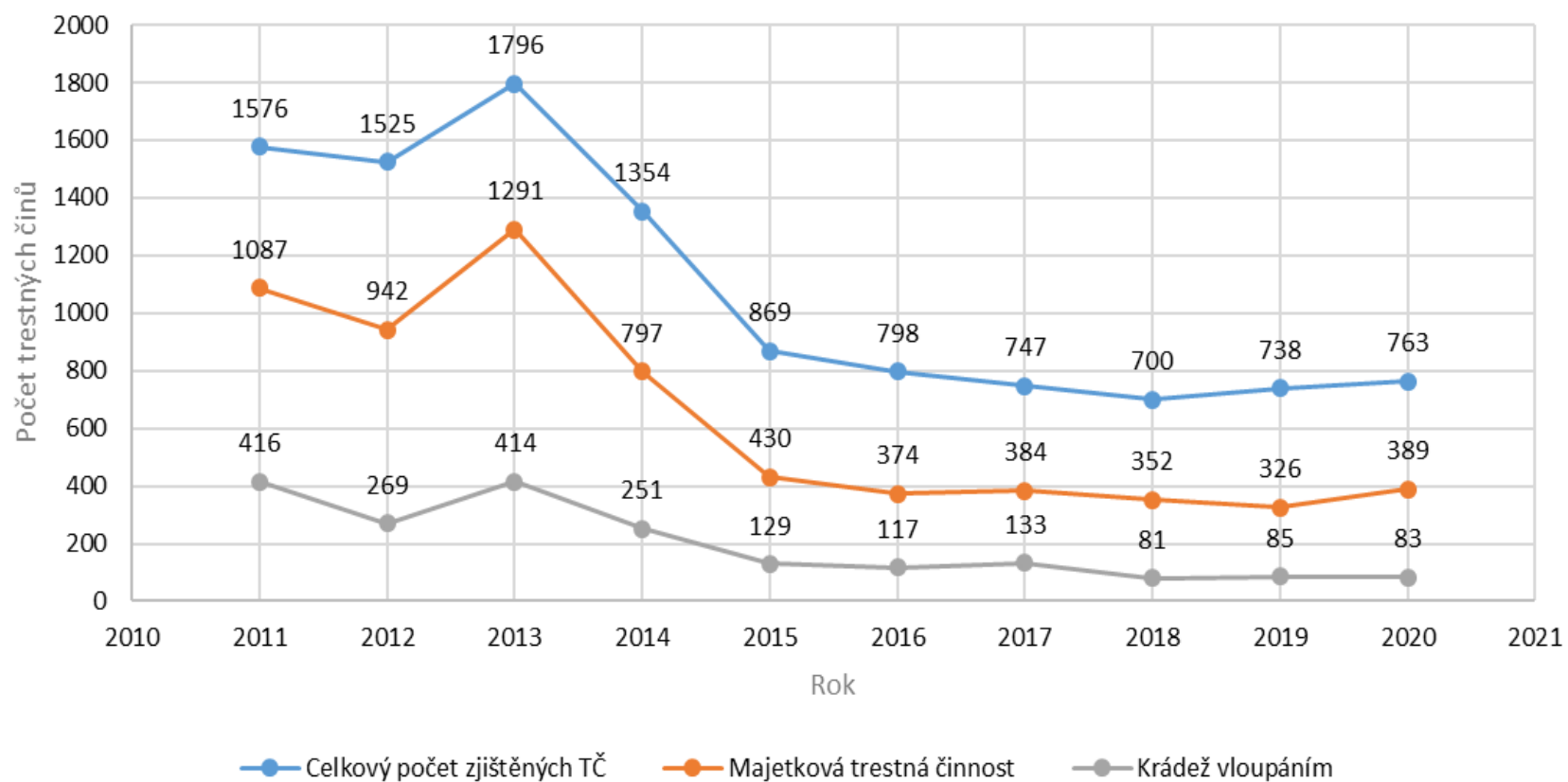
obavy z vykradení vozidla
říjen 2018



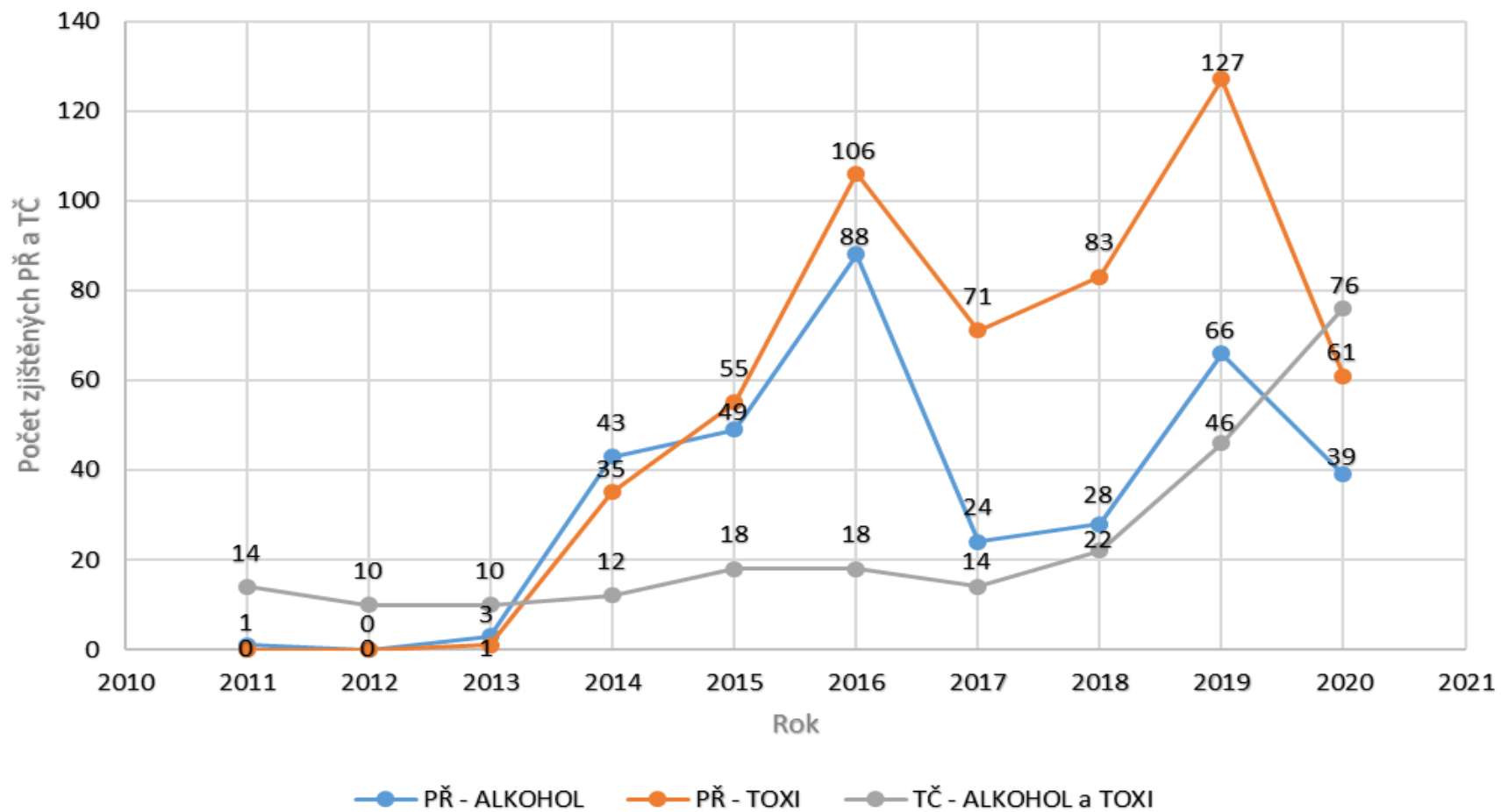
Činnost APK, od listopadu 2015



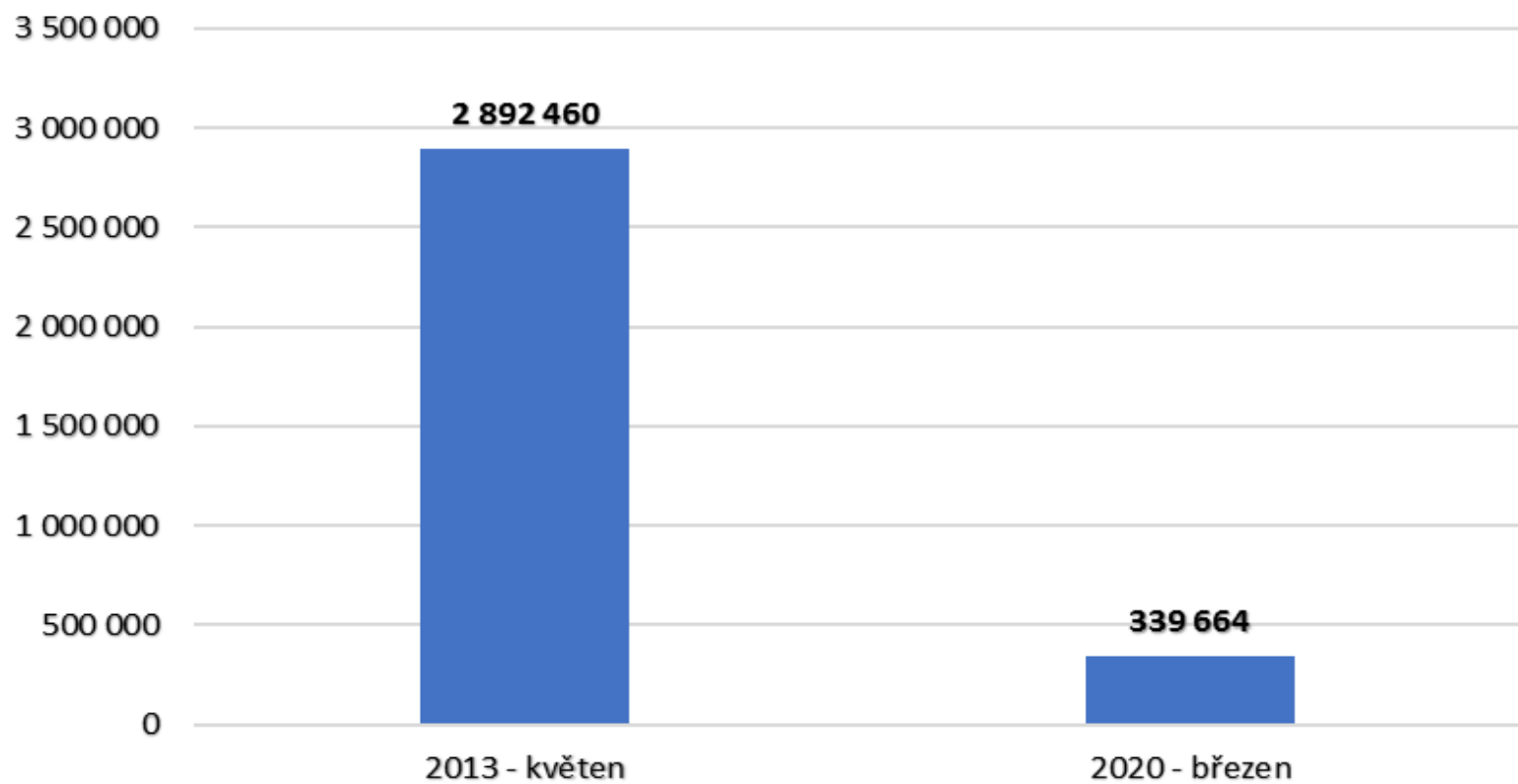
Detailní rozbor trestné činnosti



Celkový přehled přestupků a trestných činů v dopravě - ALKOHOL a TOXI



**Celková výše škod způsobená za jeden kalendářní měsíc
majetkovou trestnou činností v teritoriu OOP Kolín v KČ**



Sdílení informací z IS MP Manager



MP Uničov – Bc. Jiří Húbner



- Obecní policie zpracovává osobní údaje, které potřebuje k plnění svých úkolů při zabezpečování místních záležitostí veřejného pořádku.
- Rozsah těchto údajů je vymezen příslušnými právními předpisy.

MP Uničov – Bc. Jiří Húbner



- Obecní policie je oprávněna osobní údaje, které zpracovává, poskytovat policii, je-li to nutné k plnění jejích úkolů (§24a, odst. 2, zákona o obecní policii).
- Jedním z úkolů, které policie plní, jsou operativně pátrací činnosti, které zajišťuje zejména SKPV.

Policie ČR – mjr. Mgr. Jiří Špička



Zájmové informace:

- Osoby
- Vozidla (registrační značky)
- Telefonní čísla

Policie ČR – mjr. Mgr. Jiří Špička



K čemu nám to bude ?

- Šetření k zájmovým osobám
- Vozidlům
- Telefonním číslům

Policie ČR – mjr. Mgr. Jiří Špička



Zabezpečení

- Uzavřená smlouva s městem/obcí
- Logování přístupu
- Důvod dotazu

Představení společnosti FTT



FT Technologies a.s. založena v roce 2004

Kanceláře v Olomouci

Základní jmění 2 mil Kč

Zkušený team profesionálů

Hlavní činnosti

- ❖ Vývoj a tvorba SW
- ❖ Portálové IS
- ❖ Konzultace v oblasti IT
- ❖ Systémová analýza
- ❖ Optimalizace a automatizace workflow

Data pro využití Policie ČR



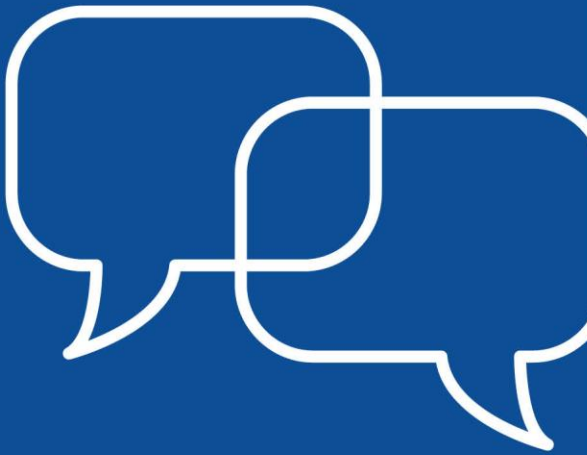
- Jedno rozhraní s přístupem k získání dat
- Nastavení práv celorepublikově, či místně
- Zadání osoby, vozidla, tel. čísla
- Informace o kontrole, platbě, pohybu
- Příklad:
 - osoba byla kontrolována kde, kdy, kdo
 - vozidlo kontrolováno kde, kdy, kdo
 - tel. číslo placeno parkovné, kdy pro jakou RZ vozidla

Data pro operativu PČR

- 106 měst a měst v ČR
- Data:
 - průměrně na 1 tis. obyvatel 1. tis záznamů ročně
 - záznamy z parkování průměrně 2.000 plateb / hodinu
 - CamCar průměrně 4.500 kontrol RZ / hodinu
 - ALPR průměrně 500 kontrol RZ / hodinu
- Celkem za rok cca 2.100.000 manuálně zadaných záznamů od strážníků k využití
- Celkem za rok cca 22. mil. automatizovaných záznamů k využití
- Data v reálném čase
- Vytěžování dat pro operativu v reálném čase



Kristiansand
kommune





Kristiansand
kommune

Presentation of the City of Kristiansand's work to coordinate and facilitate interaction between local health services, police and hospital/mental health services where addiction, mental health issues and criminal behaviour intersect.

Mr Sigurd Paulsen

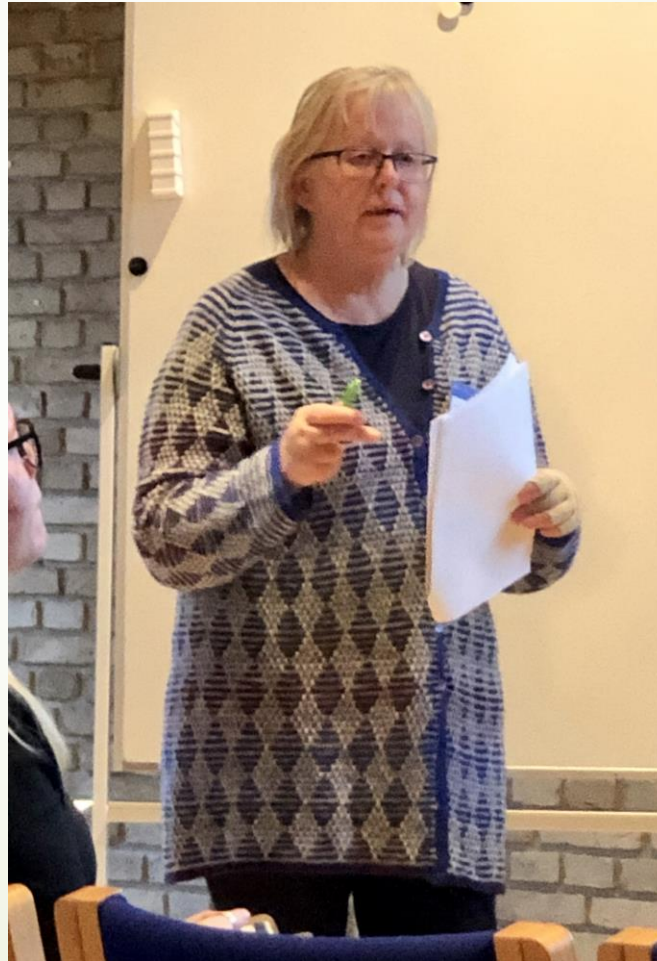
*Crisis manager of Kristiansand municipality &
Information security officer.*

THE ESTABLISHMENT OF AN INTER-PROFESSIONAL “ACTION GROUP”: SOME ETHICAL CHALLENGES

- A discussion about trust, confidentiality and autonomy within the frames of democracy

Case study of «the action group»
in Kristiansand municipality;

- **Professor Aslaug Kristiansen**
University of Agder
- **Associate professor**
Hans O. Ringereide University of Agder



Backgroun



Kristiansand
kommune

- In accordance with *The Norwegian Government's Action Plan against Radicalisation and Violent Extremism (2014)* the police were given the responsibility to alert local authority about returning foreign fighters to their local community
- To fulfil this obligation, a special **«action group»** was established, including members from the local police and from local authorities in Kristiansand.

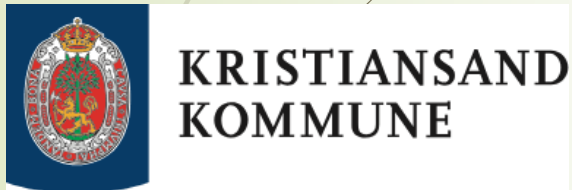
In 2017 the mandate was expanded to include:

- Cases/events of high severity
- Cases that are urgent to alert the local authorities and prepare to intervene
- Other cases or situations that cannot be addressed within the regular arenas of collaboration between the police, mental health services and local authorities
 - This shift in focus and expanding of the mandate did lead to include a member of the mental health service.

Who participate in the group



- Chief of police station
- Manager of prevention unit



- Crisis manager
- Coordinator criminal prevention
- Municipal chief physician
- Manager of mental health follow-up services



- Hospital Manager of psyk health

- The participants are from various professions and agencies (health, social, local authorities, police).
- Most of them have a top-position in their current agency
- Extended experiences as professionals, and long-term experience with inter-institutional collaboration in various contexts
- Long-term cooperation and low degree of turn-over have established a foundation for high level of mutual trust



The work of the group is affected both by law and ethics

- **Common features:** Both law and ethics express some sort of governing and regulations of social life
- **Law:** is a codified framework created by appropriate authorities. Furthermore, the law is used to govern the action of the members of the society and it can be enforced by imposing sanctions and punishment
- **Ethics:** is more of a personal or individual concern. Ethics guide the peoples actions and decisions in accordance with what she/he thinks are important, right and good to do. Ethics includes ideas of freedom of choice and of responsibility

The need for information



- Information is essential to all professional activity, and critical in sense of avoiding hazardous situations
- Collection, storage and exchanges of information regarding individuals opens the risk of surveillance and can be recognised as a threat to the integrity of the individual
- The access to collecting, recording, storing and exchanges of information regarding individuals is strictly regulated in various acts of confidence

Former Chief of Police; Ole
Hortemo and

Crime prevention coordinator
Johanne Binetez Nilsen

Three institutions regulated by various acts and national regulations regarding confidentiality

Diverse ethical codes associated with the different professionals



Kristiansand
kommune



- Public Administration Act
- Health Personnel Act
- Police Act
- A number of special acts directly and indirectly involving confidentiality
- A large numbers of National regulations
- National circulars elaborating the different acts and regulations
- Diverse ethical codes associated with the different professionals



Collaboration and exchange of information



Kristiansand
kommune

- Exchange of information the basis for collaboration to occur
- Collection, as well as storage and exchange of information is strictly regulated by various Acts, National regulations and circulars to prevent the citizens integrity and safety
- The institutions involved in “the action group” are subject to partly different legislations and partly common regulations concerning confidentiality
- Different conditions will, within some contextual frames represent an obstacle to the exchanges of information between the members of the “action group” representing different agencies and institutions
- The quality and the relevance of the information exchanged between the members of the “action group” represents the foundation for both building and maintaining trust

Eksamples discussed in the group



Kristiansand
kommune

- Girl cutting herself at a shop.
- Police get information from her that she is thinking of hurting other people at the street.
- Police - Contact with the action group.
- The girl is running from specialist mental treatment.
- Because information sharing is taken place she is taken to hospital by force because she is planning to harm people at a shopping mall.
- After short stay at mental treatment she is free, but shortly arrested wearing a knife. She also loses the lease on the apartment.
- Police make her agree to share information with municipal services.
- Mental health coordinator in the municipality meets the girl at local Labour and welfare office.
- They agree to help the girl with apartment and follow-up services.
- The municipal services start process to build a social network, trust and confidence around the girl..over time.

Far-right groups demonstrations in KRS –burning of the Quran



- Stop Islamisation of Norway (SIAN)
- The Nordic Resistance Movement (DNM)
- Norwegian Defense League (NDL)
- He People's Movement Against Immigration (FMI)



About trust

- Trust is all about linking relationships, make transactions, creating connections between people, and people – institutions.
- There are more than one kind of trust as well as different levels of trust.
- Trusting relationships involve expectations – to rely on people and institutions to behave in a predictable way – and risk: The reliance on others can be disappointed.
- “To trust is to be confident that a friend, a doctor, a policemen take their responsibility for their role ... so we can rely on them in making our decisions about our private matters, our security, our health, our property” (Dalferth 2010, p. 137).



Kristiansand
kommune

Varieties of trust



- **Everyday trust:** We trust that other drivers stick to the rules and keep to the right (Dalferth 2010). We trust that basic institutions in the society are able to deliver what they have “promised”. But there is no guarantee for this. High levels of “generalized trust” helps to create stability and maintain order in the society.
- **Between professionals:** Trust in the other professionals’ competence and moral standard to carry out the appropriate task in a qualitatively good way. But to place trust in the competence of other could end with disappointment.
- **Among friends**

The Action Group and Questions of trust



Kristiansand
kommune

- The citizen's expectation of being taken care of and given the possibility to live a safe life and also expecting that arrangements is conducted to provide protection.
- The members of the action group: They all represent different professions with different social obligations and responsibilities.
In what manner are these diverse agencies negotiated?
- The members of the action group have top positions in their home organisations and are in the position to give instructions to their employees. Do they have confidence that the work is done properly? The value of established chains of trust in case of emergency (Grimen, 2008).
- An advantage of trust: Reducing complexity (Luhmann, 1990)
- Another advantage – and also a challenge: Trust doesn't follow the boundaries outlined and described by the act of confidentiality – Trust might even open up and exceed these limits



The “risk” of trust – the need for restrictions

- The action group is as small group, with extended traditions in the field of collaboration, established a high degree of mutual trust and more or less representing common ideals regarding protecting the local community
- Representing institutions with different public obligations
- Breaking confidentiality is punishable by law
- Different ethical codes does establish frames for interpreting how and when to exchange information
- The fact that law and regulations outlines restrictions regarding exchanges of information could be an adequate mean to avoid the risk of “habitually trust” that furthermore could become a treat to the integrity of individuals



Kristiansand
kommune

Various institutions
Various acts of confidence
Various emphasis

Mental Health service

Emphasis on protecting the
individual

Local authorities

Emphasis on protecting
local community

The police



Various public obligations leads to different approaches regarding:

- Methods for collecting information
- Sources of searching for information
- Composition of information from different sources
- The main use of information
- Limitations and restricting the collecting information
- Exchanges of information with other local authorities



Kristiansand
kommune

Focus and approach



Summing up: Diversities regarding collecting, using and exchanging information



Kristiansand
kommune

Institution/ Information	Methods for collecting information	Main purpose/use of information	Justification for Exchanging information	Justification for not Exchanging information
The police	Observation Interviews Open Sources Under cover Surveillance Intelligence -evidence based selection	Protecting Preventing Avoiding Arresting	Protecting Preventing Avoiding	Protecting
Mental health services	Observation Interview Historical data	Healing	Protecting the local community	Protecting patients integrity Maintaining trust
Local authorities	Interview Open sources Historical data	Planning Helping out- Improving services	Protecting Preventing Avoiding	Protecting citizens integrity



Reflections on evidence- based knowledge and democracy

- All professionals are aiming towards Evidence-based knowledge as a foundation for making decisions
- The National Police Reform Program underpins this ideal
- Hopefully, this shift can increase social security by raising the level of police assessments and securing that conclusions and solutions might become more robust.
- On the contrary, underpinning the value and importance of this intelligence-based collecting and construction of information, runs the risk of undermining the value of information collected by more traditional ways, like knowing informants in the local environment, locale aid-providers and locally based sources
- The shift in approach in producing “police knowledge” from locale-based towards intelligence-based sources might as well reduce the police's influence on locale society and reduce the police's effort to prevent crime
- In contrast, the emphasis on intelligence activities enhance the power of the police, which can only be controlled by an active democracy and transparency



Verification of information

- Information collected by the police using local sources gives the opportunity to verify the quality of both the informants and the information given
- Centrale intelligence-based information somehow exclude this possibility
- Furthermore – the intelligence-bases information collecting witch includes linking of information from different sources undermines the possibility of transparency and verification of the information
- From this point of view, intelligence based information might represent a challenge to democracy and the publics possibility to gain insight to police-work



Opening up or restricting the fields of exchanges of information

- The action group is arguing for opening up the exchange of information to fulfil the public obligation to prevent, avoid and protect.
- This could represent a threat to the consideration of integrity and protection of the citizens privacy.
- Bearing “The risk of trust” in mind – we suggest one should be extremely careful before changing and liberating the formal possibilities for exchange of information.
- Even the possibility of “habitational trust” underpins this argument.
- Summing up: Regarding these topics - democracy requires caution!



Litterature

- Dalferth, I.U. (2010). "In God We Trust": Trust, Mistrus and Distrust as Modes of Orientation. In Grøn, A and Welz, C. *Trust, Sociality, Selfhood*. Religion in Philosophy and Theology 52. Tübingen: Mohr Siebeck.
- NOU 2019: 5 Ny forvaltningslov — Lov om saksbehandlingen i offentlig forvaltning (forvaltningsloven) kap. 19 Taushetsplikt og informasjonsutveksling
- Lovdata.no
- National Circulare Publikasjonsnummer IS-9/2015: Helsepersonellets taushetsplikt – rett og plikt til å utlevere pasientopplysninger til politiet (Confidentiality of the medical staff – right and obligation To disclose patient information to the police)



Kristiansand
kommune

Telefon 38 07 50 00
post@kristiansand.kommune.no
Kristiansand.kommune.no

ZÁKLADNÍ REGISTRY V ČR – NEJMODERNĚJŠÍ SYSTÉM SDÍLENÍ REFERENČNÍCH ÚDAJŮ

2. ZÁŘÍ 2021

2. MEZINÁRODNÍ WORKSHOP

**SYSTÉM SDÍLENÍ ÚDAJŮ A SPOLUPRÁCE MEZI PŘÍSLUŠNÝMI
AKTÉRY**

ING. MICHAL PEŠEK



SPRÁVA ZÁKLADNÍCH REGISTRŮ – NATIONAL REGISTRY AUTHORITY KOMPETENCE



- Úřad založený zákonem č. 111/2009 Sb., o základních registrech
 - Odpovědnost za provoz 3 základních registrů (ZR)
 - Koordinace všech 6ti systémů ZR
 - První centrální evidence referenčních dat v ČR
- V roce 2018 dány kompetence v zákoně č. 328/1999 Sb., o občanských průkazech
 - Evidence autentizačních certifikátů vydávaných v čipu OP
 - Spuštění elektronické identifikace v ČR
- Národní bod – NIA, kompletní elektronická identifikace od r. 2018 v zákoně č. 250/2017 Sb., o elektronické identifikaci
 - Spuštění pilotního provozu s aplikací eRecept
 - Dne 1.7.2018 spuštění Národního bodu – elektronická identifikace pro snadný přístup ke službám státu
- Národní certifikační autorita – NCA, kompletní řešení podle zákona č. 297/2016 Sb., o službách vytvářejících důvěru
 - Od roku 2019 řešení kvalifikovaných certifikátů, časových razítek a el. Pečetí
 - V roce 2021 vybudování komerční CA
 - V roce 2022 implementace nových technologií – eliptické křivky
 - Řešení pro bezpečnostní složky státu, nikoli pro orgány veřejné moci



K ČEMU TO VLASTNĚ JE?



- 1. 7. 2012 – Spuštěno 6 oddělených propojených systémů, které obsahují nejčastěji využívané údaje o občanech a firmách.
- údaje jsou aktuální a není nutné je dále ověřovat
- úřady prostřednictvím svých IT systémů získají kdykoliv je potřebují, pokud na to mají zákonné oprávnění.
- občan má kontrolu nad tím, kdo, kdy a proč nakládá s jeho osobními údaji
- Připojeno téměř 7000 OVM – veřejná správa, centrální správní úřady, ale i banky...



ZÁKLADNÍ REGISTRY



- Drží základní informace k jednotlivým subjektům práva – referenční data
 - Fyzická osoba
 - Právnícká osoba a fyzická podnikající osoba
 - Adresní místa
 - Agendy, role, práva a povinnosti
- Kritické informační systém podle zákona o Kybernetické bezpečnosti č. 181/2014 Sb.
- Součást kritické informační infrastruktury státu podle zákona o krizovém řízení č. 240/2000 Sb.

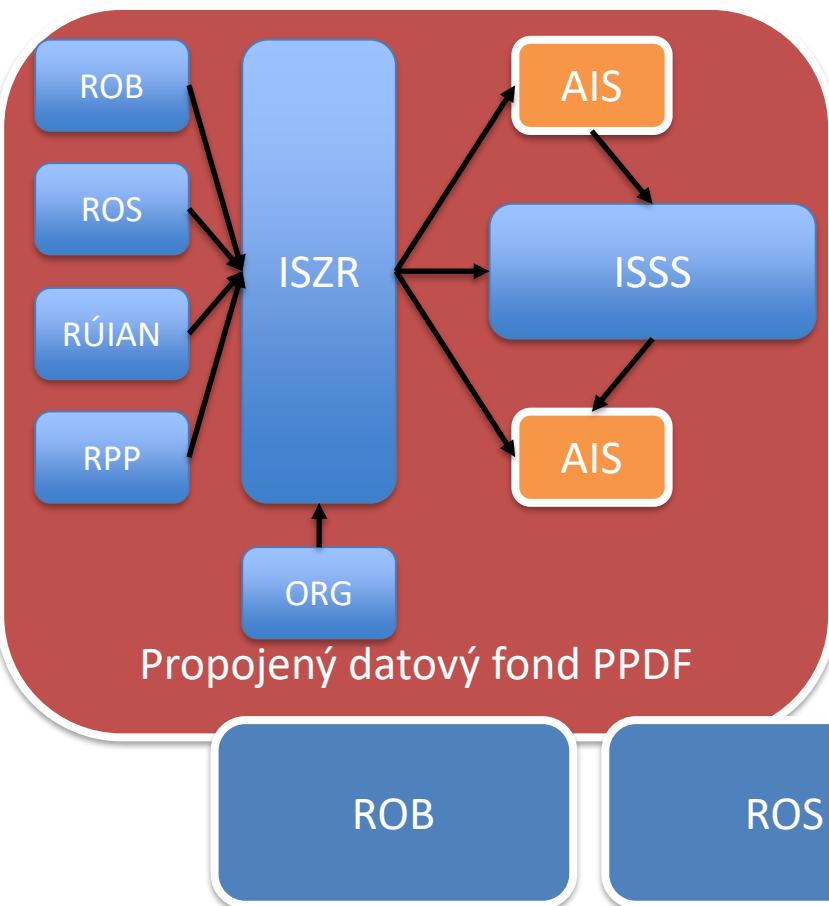
ROB

ROS

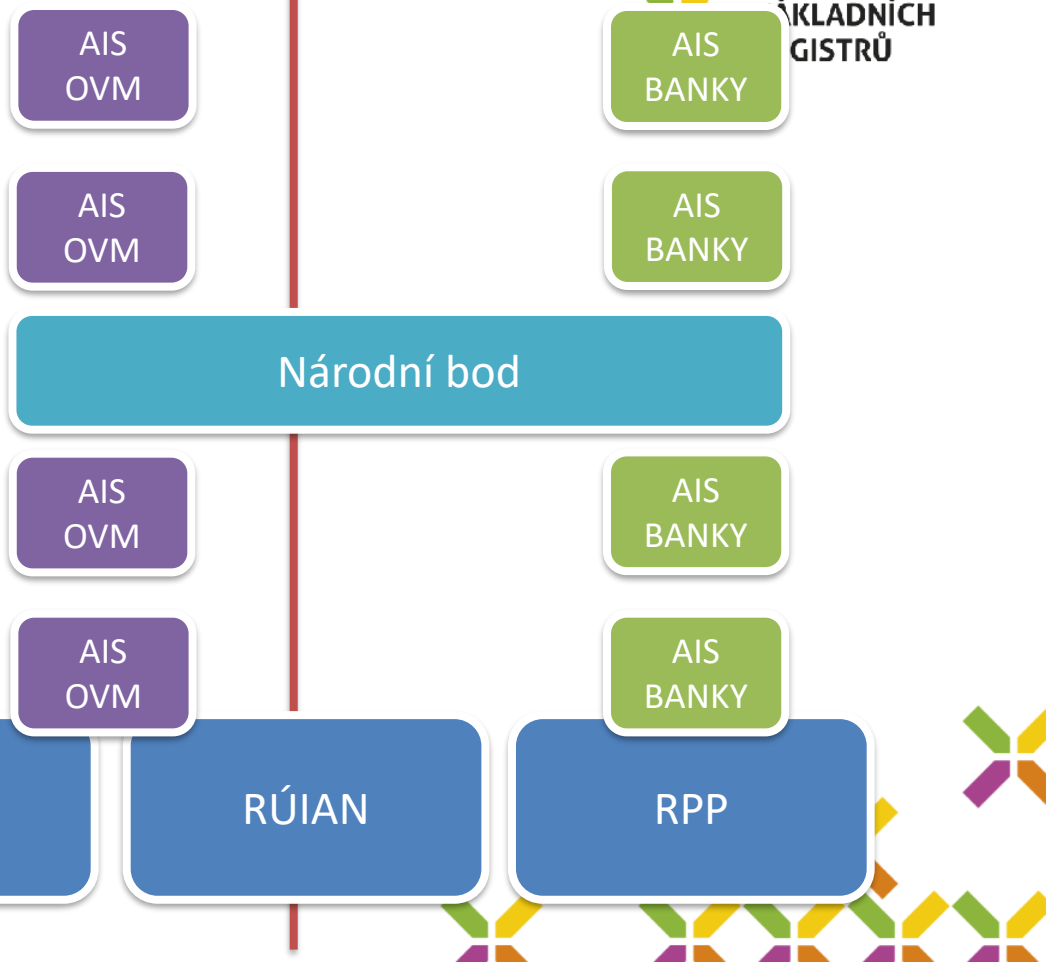
RÚIAN

RPP

Veřejnoprávní systémy



Soukromoprávní systémy



JAK JE TO DNES?

- objem zpracovávaných transakcí stále roste (ve špičkách až 170 transakcí za sekundu)
- přibývají uživatelé - soukromoprávní subjekty (banky, pojišťovny, stavební spořitelny), nové služby (elektronická identifikace)
- roste tlak na elektronizaci veřejných služeb, jejich úroveň a přidanou hodnotu (zákon o právu na digitální služby)
- rozšiřuje se paleta informací, které je nutno jednoduše sdílet
- rostou nároky na bezpečnost celého procesu (a jeho uživatele)
 - všechny registry součástí kritické infrastruktury



NEJVĚTŠÍ „KLIENTI“ ZR

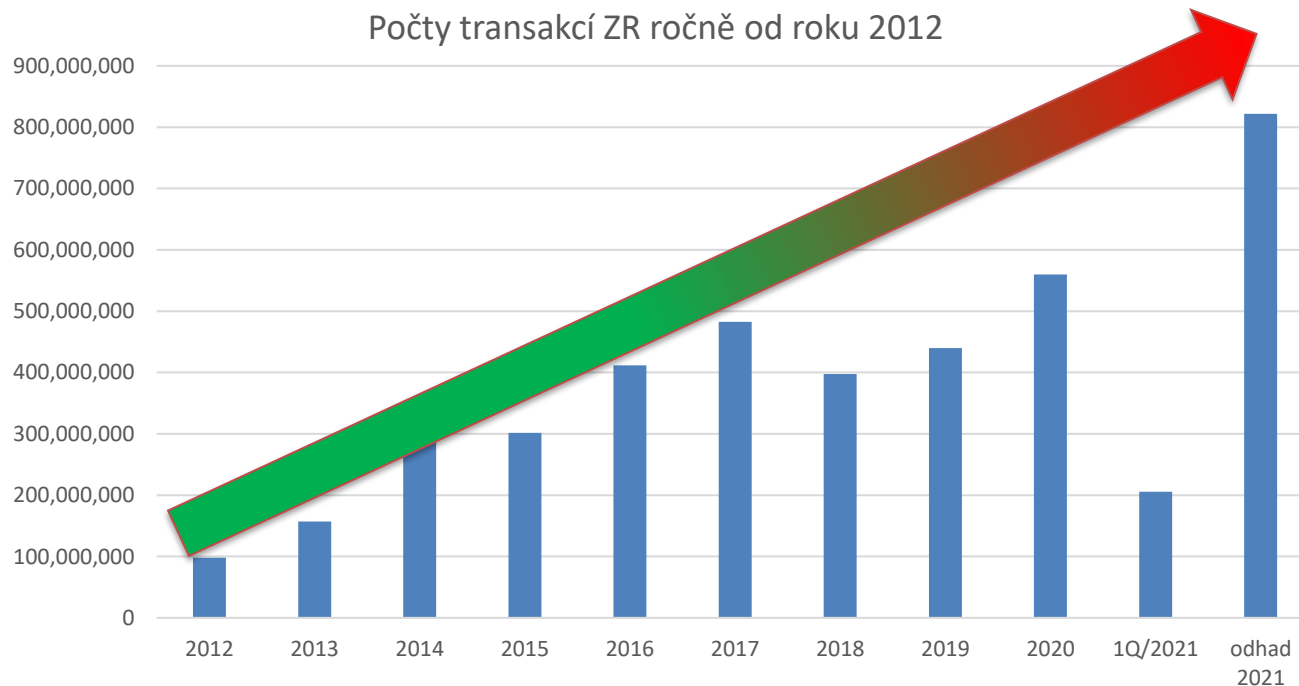


ZR jsou nejčastěji využívány pro následující agendy:

- A1086 – Zdravotní služby (očkování, testování COVID, aplikace Tečka aj.)
- A418 – Policie České republiky
- A3925 - Elektronická identifikace, autentizace a vydávání certifikátů (přihlašování k online službám)
- A479 – Agenda soudních exekutorů
- A1281 – Volby do zastupitelstev obcí
- A419 – Zbraně a střelivo
- A3726 – eRecept
- A483 - Rejstřík trestů
- A1154 – Státní sociální podpora
- A7284 – Bankovníctví – přístupy do základních registrů
- A343 – Obecní zřízení (zákon o obcích)
- A1046 - Agenda řidičů
- A344 – PVS – Portál veřejné správy



VYUŽITÍ ZR – NAPROSTO UNIKÁTNÍ



NÁRODNÍ BOD - NIA



- EIDAS - nařízení Evropského Parlamentu a Rady (EU) č. 910/2014 ze dne 23. července 2014 o elektronické identifikaci a službách vytvářejících důvěru pro elektronické transakce na vnitřním trhu a o zrušení směrnice 1999/93/ES
- 1.7.2018 – Spuštění
- Dnes 2.9.2021 – více než 6 miliónu vydaných prostředků a více než 500 tisíc unikátních uživatelů kteří identitu využili
- Základ pro digitální služby v popředí s portálem občana, e-recept a mnoho dalších
- [Identitaobcana.gov.cz](https://identitaobcana.gov.cz)



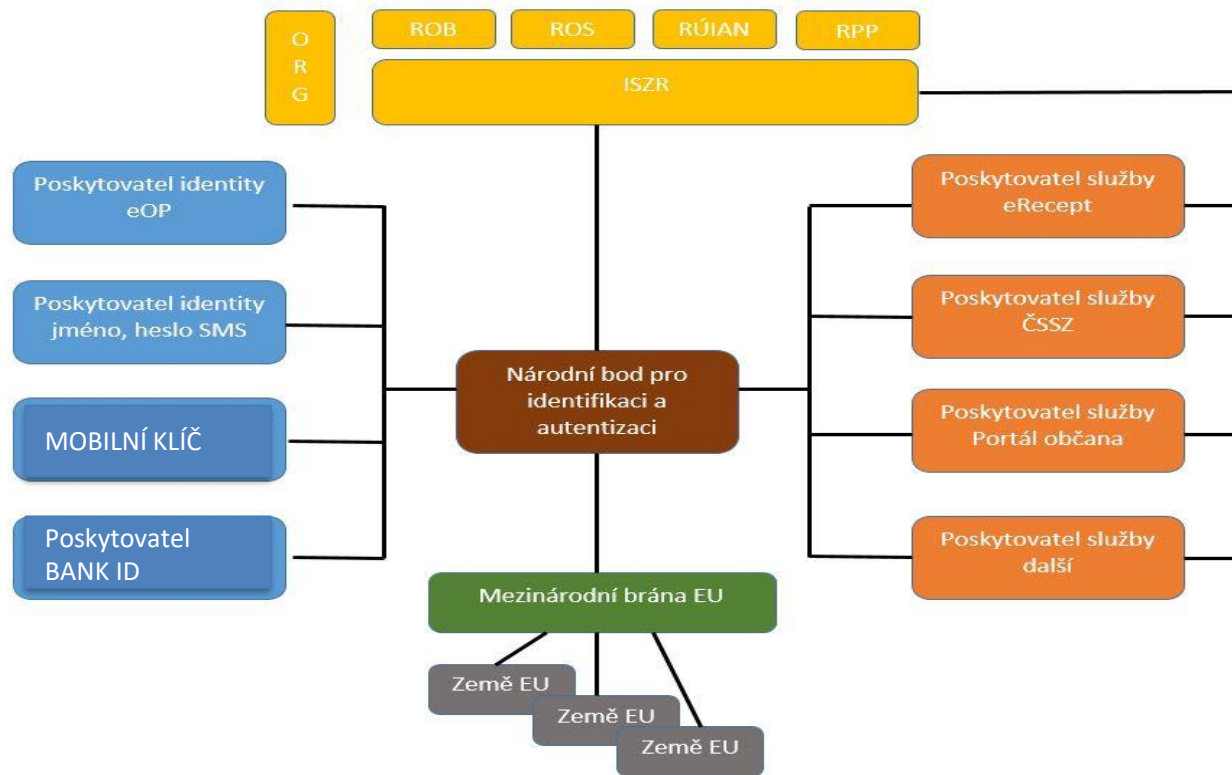
NÁRODNÍ BOD – ZÁKLADNÍ PROCESY



- Vystavuje komunikační rozhraní pro poskytovatele identit
- Vystavuje služby potřebné při fungování poskytovatele identit
- Zprostředkovává předání žádosti o provedení autentizace od poskytovatele služby
- U identit v ROB zajišťuje načtení referenčních osobních dat a jejich předání příslušnému SeP
- Pro OVM zajišťuje službu na vnějším rozhraní ISZR pro umožnění překladu bezvýznamového směrového identifikátoru (BSI) na AIFO agendy poskytovatele služby
- Pro klienty bank zajišťuje služby pro 6 mil klientů elektronického bankovníctví
- Prostřednictvím mezinárodní brány je zajištěno zprostředkování identifikace pomocí zahraničních prostředků – identifikace občana jiného státu EU



NÁRODNÍ BOD – SCHÉMA VZTAHU POSKYTOVATELŮ SLUŽEB A POSKYTOVATELŮ IDENTIT



NÁRODNÍ BOD – KLÍČOVÝ SYSTÉM IDENTIFIKACE



Česky ▾

Kvalifikovaný poskytovatel žádá o vaši elektronickou identifikaci.
Vyberte si prosím z následujících možností přihlášení:

-  Mobilní klíč eGovernmentu ⓘ
-  eObčanka ⓘ
-  NIA ID (dříve „Jméno, Heslo, SMS“) ⓘ
-  IIG – International ID Gateway ⓘ
-  I.CA identita s kartou Starcos ⓘ
-  mojeID ⓘ
-  BANKOVNÍ IDENTITA

V procesu elektronické identifikace budou z informačních systémů veřejné správy získány údaje o Vaší osobě umožňující prokázání Vaší totožnosti.

NAŠI NEJNOVĚJŠÍ KLIENTI

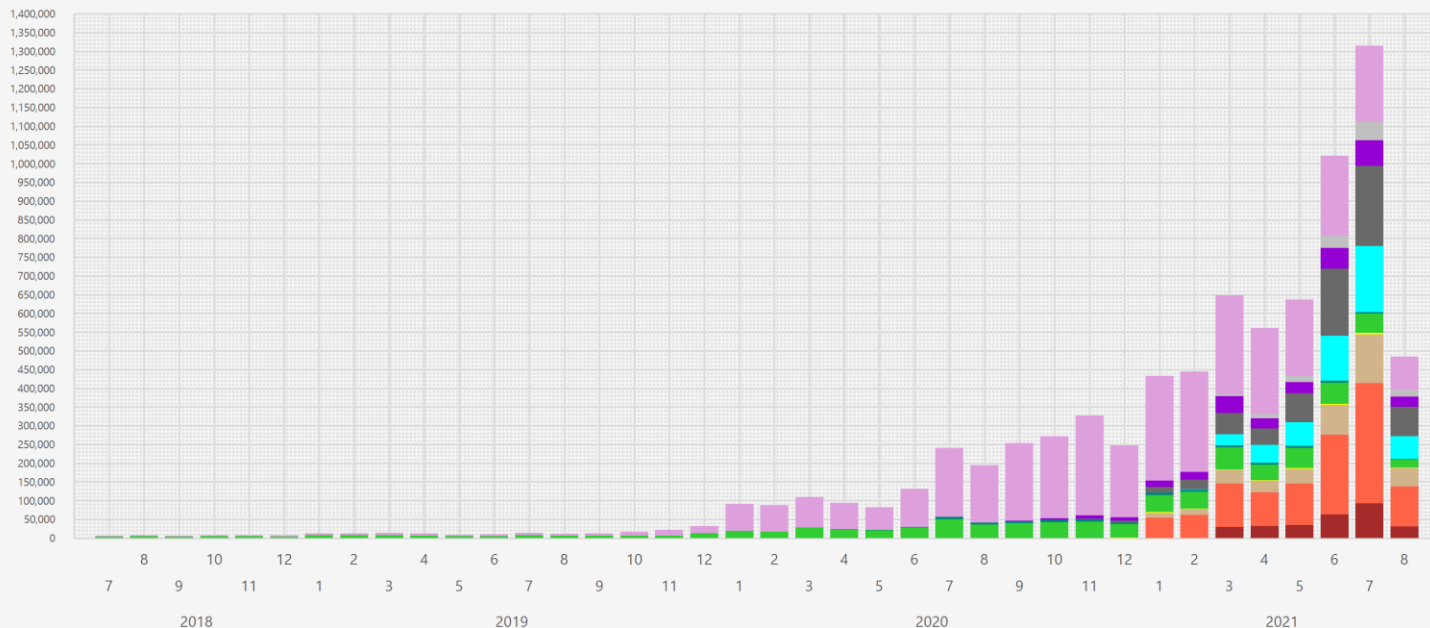
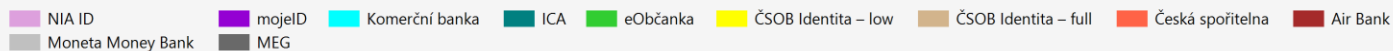
- Digitální identita pro přihlášení:
 - Sčítání lidu 2021
 - Nouzový stav – Covid programy
 - Služby pro MD - STK, mýtné, žádost nového řidičského průkazu
 - ČÚZK nahlizenidokn.cuzk.cz
- Počet ID prostředků k 30.9.2021
 - Celkem státních ID prostředků: 576 895
 - Celkem nestátních ID prostředků: 5 765 478
 - Aktivních profilů je více než 4mil



NÁRODNÍ BOD – POČET PŘIHLÁŠENÍ



NIA - počet přihlášení za měsíc - rozdělení podle prostředků



RIZIKA ...



- nejslabší bezpečnostní článek = uživatel
- nutnost osvěty – zabezpečení identifikačních prostředků, silná přihlašovací hesla a kódy (i na úřadech)
- zabezpečení vlastních systémů, dodržování bezpečnostních politik
- zneužití elektronické identity jako protiprávní jednání





... PŘÍLEŽITOSTI

- vysoká úroveň bezpečnosti poskytovaných služeb, které lze využívat bez větších nákladů = bezpečně identifikovatelní klienti
- celoevropsky standardizovaná úroveň akreditovaných identitních prostředků = nižší riziko zneužití
- rozšiřující se počet aktivních držitelů prostředků = potenciální uživatelé elektronických služeb veřejné správy



Národní certifikační autorita – NCA



- projekt

- SZR s
posky

— kval

— kval

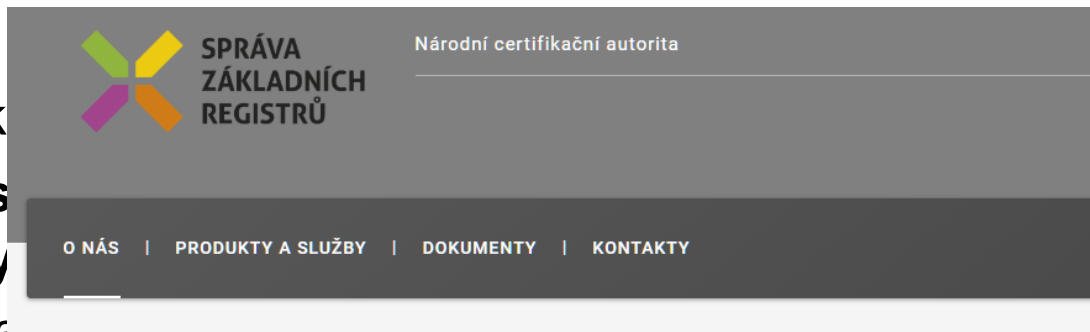
— kval

- od 1. 7.

stních složek

vaným

vydávání



PRODUKTY A SLUŽBY

Národní certifikační autorita (NCA) je projektem SZR určený výhradně pro vybrané subjekty veřejné správy a jejich zaměstnance, mezi které patří bezpečnostní složky, zpravodajské služby a vybrané útvary resortu Ministerstva vnitra.

SZR v současné době poskytuje tyto certifikační služby:

1. NCA - VYDÁVÁNÍ KVALIFIKOVANÝCH CERTIFIKÁTŮ PRO ELEKTRONICKÝ PODPIS

Vydávání kvalifikovaných certifikátů pro elektronický podpis je upraveno nařízením EU č. 910/2014 o elektronické identifikaci a službách vytvářejících důvěru pro elektronické transakce na vnitřním trhu (eIDAS) a



DIGITALIZUJEME?

- Zákon o právu na **DIGITÁLNÍ** služby
- Zákon o další elektronizaci postupů veřejné správy
 - **DIGITÁLNÍ** formuláře a procesy
- Novela zákona o bankách – **DIGITÁLNÍ** id
- Sčítání lidu 2021 – **DIGITÁLNÍ** identita pro přihlášení
- Nouzový stav – Covid programy **DIGITÁLNÍ** identita
- Služby pro MD - **DIGITÁLNÍ** identita v oblasti STK, mýtné, žádost nového ŘP



DĚKUJEME ZA POZORNOST

E-mail: szr@szrcr.cz
Na Vápence 14
130 00 Praha 3

Tel.: +420 225 514 751
+420 225 514 759
Web: www.szrcr.cz



B | R | N | O



Informování cizinců o opatřeních přijatých v souvislosti s COVID-19: příklad města Brna

Systém sdílení údajů a spolupráce mezi příslušnými aktéry, 1. – 2. září 2021

Mgr. Lenka Šafránková Pavlíčková, *Poradkyně pro cizince a Koordinátorka
interkulturní práce*, Magistrát města Brna, Odbor sociální péče, Oddělení sociálního
začleňování

Cizinci v Brně

- **40 344 cizinců** s dlouhodobým nebo trvalým pobytem **ze 148** zemí (**10 %** meziroční růst)
- Cizinci tvoří **10 %** obyvatel města
- Září 2020: schválena **Strategie integrace cizinců ve městě Brně 2020 – 2026**



31.07.2021	
State	Number
Ukraine	9918
Slovakia	8165
Russia	3182
Vietnam	2826
Romania	951
India	919
Turkey	674
Bulgaria	674
Poland	590
United states	582

(ke stažení v CZ a ENG na <https://socialnipecer.brno.cz/sluzby-mesta/publikace-vydane-odborem-socialnim-magistratu-mesta-brna/>)

Integrace v Brně: obousměrný proces



Interkulturní práce v Brně

Zaměřujeme se na **největší jazykové skupiny ve městě**:

- ukrajinská
- ruská
- rumunská a moldavská
- vietnamská
- arabská



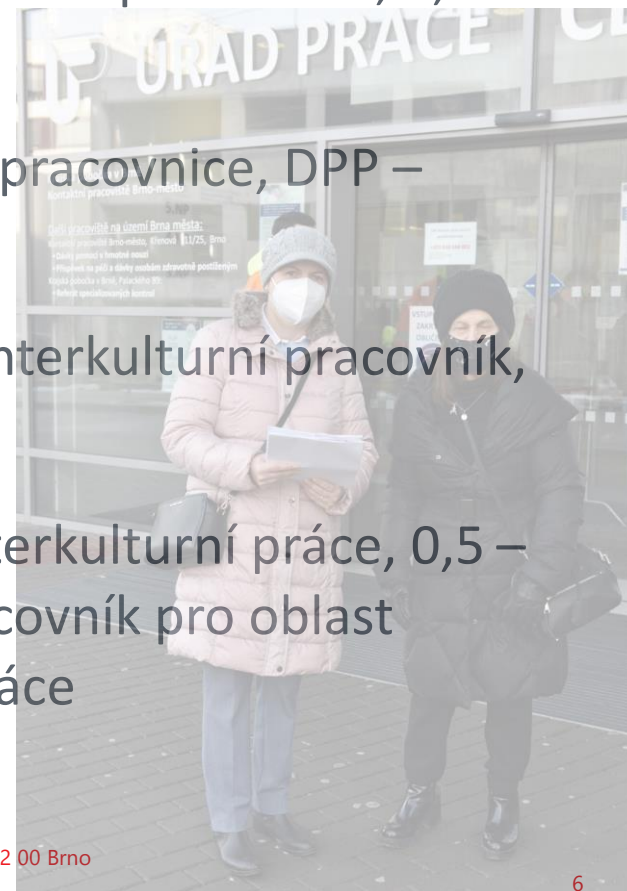
⇒ Zaměstnanci Magistrátu

⇒ tlumočníci, překladatelé, terénní pracovníci, mediátoři, expertní poradci

⇒ **Cílem je zprostředkovat bezpečný kontakt mezi cizinci a zaměstnanci veřejných institucí a hledat systémová řešení**

Přehled pozic interkulturních pracovníků

- **Arabskojazyčná komunita:** 1,0 – interkulturní pracovnice, 0,5 – interkulturní pracovnice
- **Ukrajinská komunita:** 1,0 – interkulturní pracovnice, DPP – asistent interkulturní práce
- **Rumunská/moldavská komunita:** 1,0 – interkulturní pracovník, asistent interkulturní práce
- **Vietnamská komunita:** 0,5 – expertka interkulturní práce, 0,5 – terénní pracovník, 0,5 – interkulturní pracovník pro oblast školství, DPP – asistentka interkulturní práce



Město Brno a informování o COVID-19

- Zveřejňování informací na sociálních sítích
- Každodenní aktualizované informace na webech stránkách města, později vznik speciálního webu <https://koronavirus.brno.cz/>
- V rámci omezení výkonu veřejné správy byly omezeny i doprovody interkulturních pracovníků



Informační práce interkulturních pracovníků v průběhu pandemie

- pravidelné **překlady informací** na webu města Brna a následné šíření překladů osvědčenými informačními kanály do komunit
- osvědčují se **sociální sítě, internet** (informační videa, elektronické tematické letáčky a návazné online/telefonické poradenství)
- Informační materiály, návody na řešení životních situací vytváříme na základě **mapování potřeb** dané komunity a znalosti jejích specifik
- **tlumočení po telefonu**, nutnost učit tuto službu využívat veřejné instituce
- komunikace s klienty z celé republiky, jejich navazování na místní krajská integrační centra-> cizincům chybí informace na úrovni obcí!

ارتداء قناع التنفس / كمامة



• يجب ألا يتحرك الأشخاص في أماكن محددة بدون قناع التنفس (على سبيل المثال ، فئة جهاز التنفس الصناعي FFP2 أو KN95 وما فوق ، nanoscarf ، nanoflower ، إلخ) ، الأطفال من سن 2 إلى 15 سنوات يمكن ارتداء الكمامة الطبية .

• ارتداء قناع التنفس أمر إلزامي في جميع الأجزاء الداخلية للمباني على سبيل المثال في المحلات التجارية ومؤسسات الخدمات والمرافق الطبية والاجتماعية وفي وسائل النقل العام

• لم يعد استخدام جهاز قناع التنفس / الكمامة إلزاميًا في الهواء الطلق ، أو على المنصات ، في الملاعب وغرف الانتظار في محطات النقل العام

• يجب على صاحب العمل تزويد الموظفين بأجهزة تنفس / ستائر بأبعاد كافية لكل ورنبة. الاستثناء هو إذا لم يتواصل الموظف مع أشخاص آخرين خلال ساعات العمل. يجوز لأعضاء وموظفي نظام الإنقاذ المتكامل ارتداء قناع أو نصف قناع.

• هناك عدد من الاستثناءات للتأثير: لا يلزم ارتداء الحجاب ، على سبيل المثال ، من قبل الأطفال دون سن الثانية ، والأطفال في رياض الأطفال أو مجموعة الأطفال ، والتلاميذ ، والطلاب والمعلمين ، في غرفة النوم أو في دار الشباب ، وما إلى ذلك ، الموظفون الذين يعملون في مكان واحد دون وجود شخص آخر ، والأشخاص الذين يعملون في درجات حرارة عالية ، وسائقي التاكسي (ما لم يكونوا على اتصال بركاب عند تسجيل الوصول) ، والأشخاص أثناء إجراءات المحكمة ، والمتقنين والصيغين في العروس والمشرعين والمحررين والرياضيين أو الممارسين والأشخاص الموجودين في الخارج عن بعد ، أو عملاء خدمة الطعام أو الأشخاص الذين يركبون أو يمشون بالخارج ، العروسين وصيغتهم أثناء الاحتفالات والطقس المصور ، والأشخاص في حمامات السباحة الاستوائية الداخلية عملاء على ذلك ، لا يسمح للأشخاص ذوي الإعاقات الذهنية والتوحد والأشخاص الذين قُرباتهم العظيمة أو حالتهم العظيمة المالية بالامتثال للحظر.

المحلات التجارية و الخدمات



COVID – 19: nejčastější oblasti informování interkulturních pracovníků

- **pobytová specifika**, opatření ve vztahu k překračování hranic
- **zdravotnictví**: informace o viru, zdravotních nařízeních (včetně distribuce roušek), komunikace se zdravotními zařízeními, zdravotní pojištění (vč. očkování, testů apod.)
- domácí násilí, omezení maloobchodů
- **školství a online výuka**: vysvětlování opatření, podpora při kontaktech školy s rodiči, výpadky z distanční výuky
- **dezinformace** a fámy mezi cizinci, alternativní zdroje informací
- ověření otvírací doby veřejných institucí a způsob komunikace

Specifika, jenž je třeba brát při šíření informací cizincům v úvahu

⇒ Každá komunita je jiná a vyžaduje jiný přístup!

⇒ Míra potřebné podpory souvisí s jazykovou a kulturní vzdáleností dané komunity a mírou jejich integrovanosti

- Cizinci využívají oficiální informační kanály na úrovni měst minimálně -> je třeba využívat přirozené informační kanály a způsob komunikace dané komunity, na úrovni interkulturní práce je třeba je dlouhodobě budovat (FB skupiny, Youtube kanály, WhatsUp), **jen překládat informace nestačí!**
- **Překlady informací** – je třeba klást důraz na kvalitu a srozumitelnost, tzv. „integrační překlad“ (př. problém funkční negramotnosti u vietnamské komunity)
- u některých komunit (UKR, RUM, MOLD) nutnost **návazné terénní práce**

Rumuni a Moldavci

Příklad:

Nouzový stav a kontroly
(4 699 shlédnutí YT) – 27.2.
2021 – 112 lidí sdíleno (FB)



Vietnamci

Příklad:

Zápis do 1. třídy (148 like, 39 sdílení) – 27.3. 2020 – FB



Arabskojazyčná komunita

Příklad:

Instruktažní letáček k tlumočení po telefonu, který arabsky hovořící klienti používali ve styku s úřady



Spolupracuji s interkulturním pracovníkem Odboru sociální péče Magistrátu města Brna.

Vzhledem k omezením souvisejícím s epidemií COVID-19 nemohu využít doprovodu tohoto pracovníka, nicméně pracovník je připraven naše jednání tlumočit na dálku přes telefon.

Postup tlumočení po telefonu:

1. Z telefonu zavolat interkulturnímu pracovníkovi a **nastavit** na hlasitý odposlech.
2. Interkulturní pracovník si s vámi domluví postup při tlumočení.

Pro tlumočení z a do arabštiny:

Bc. Karin Atassi

+420 608 955 226

atassi.karin@brno.cz

Oddělení sociálního začleňování
Odbor sociální péče
Magistrát města Brna
Anenská 10, 602 00 Brno

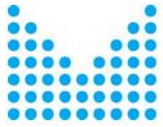


B | R | N | O |

Děkuji za pozornost

Mgr. Lenka Šafránková Pavlíčková, safrankova.lenka@brno.cz



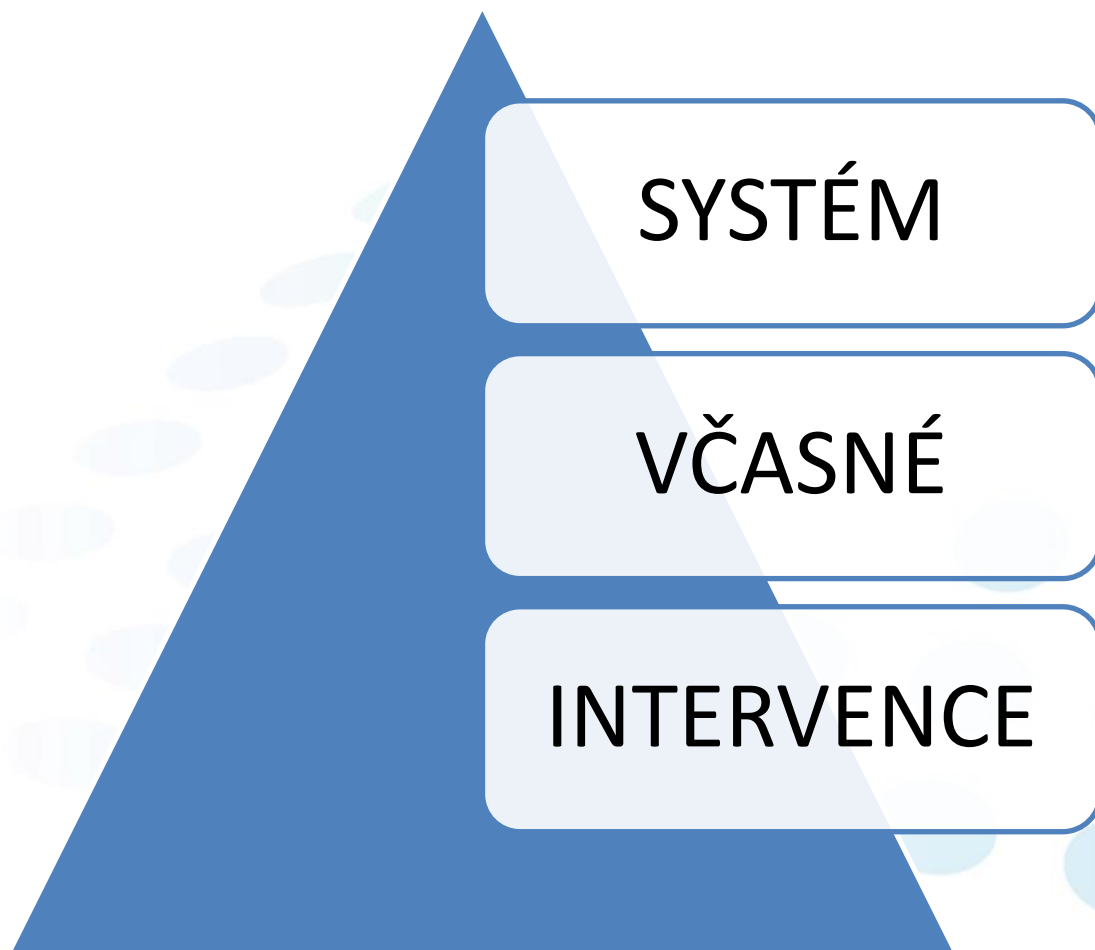


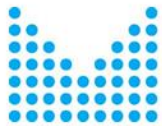
„Systém včasné intervence“

Systém mezioborové spolupráce a
nastavení síťování

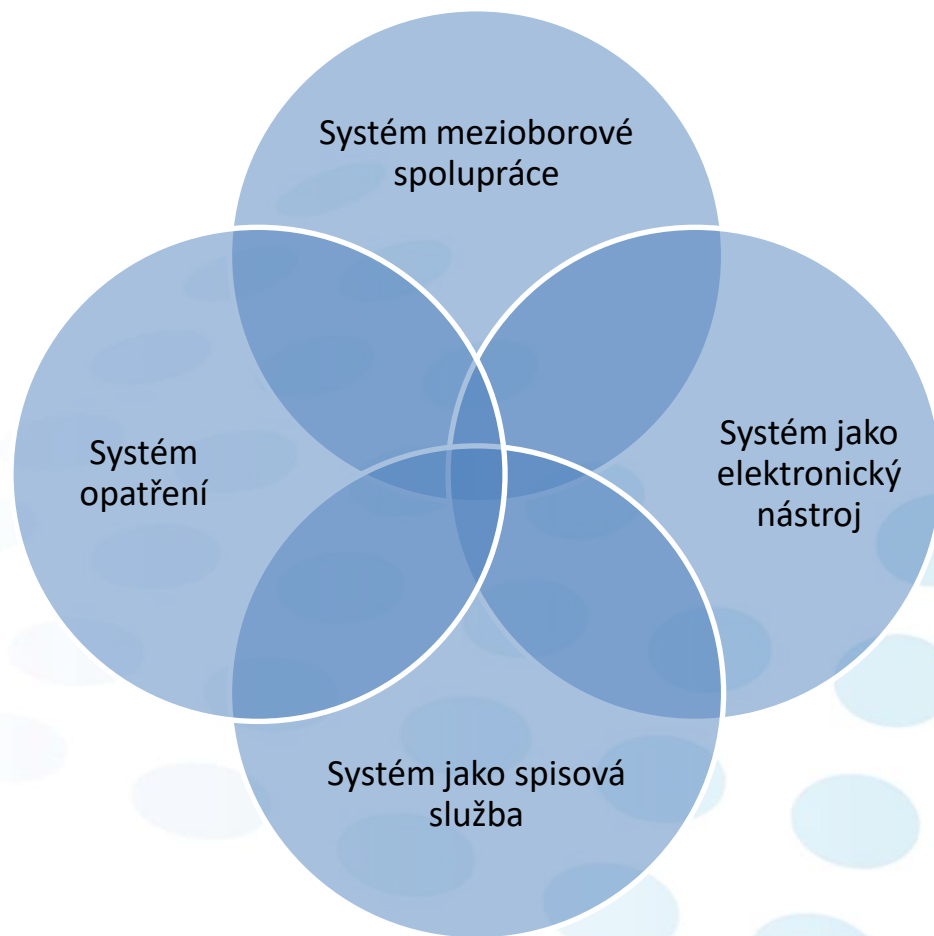


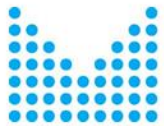
„Systém včasné intervence“





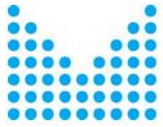
„Systém včasné intervence“





„Systém včasné intervence“

- Původní piloty fungují
- Využití elektronických nástrojů obce, kraje
- Variantní řešení – CÍL a PRINCIPY
- Cílem je včasná identifikace a pomoc ohroženým dětem
- MOTIVACE A PODPORA



„Systém včasné intervence“

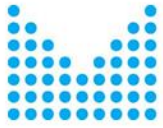
DEFINICE OHROŽENÉHO DÍTĚTE

ZAPOJENÉ SUBJEKTY (povinné a
spolupracující dle řešeného
případu)

METODIKA

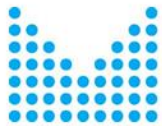
KONFERENCE k přenosu dobré
praxe

Porada/setkání KOORDINÁTORŮ



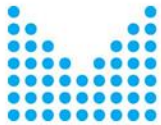
„Systém včasné intervence“

- Konkrétní případy ↔ obecné postupy
- Lokální úroveň ↔ regionální úroveň



„System včasné intervence“

- Možnosti rozšíření licencí stávajícího pilotu
- Napojení jiných systémů
- GDPR
- Mlčenlivost
- Správní x soudní kraje
- Financování
- KOORDINÁTOR



KID KARTA

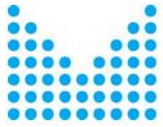
KARTA IDENTIFIKACE
OHROŽENÉHO DÍTĚTE

Včasná identifikace

Prevence nástupu kriminální
kariéry nebo rizika stát se obětí
deliktního jednání

Nabídka služeb

Přerušení řetězení sociálně
patologických vzorců chování



„Systém včasné intervence“

Děkuji za pozornost.

Ing. Kamila Lindauerová
OPK MV

kamila.lindauerova@mvcv.cz