

Bílý kruh bezpečí zkušenosti s domácím násilím a Linkou pro oběti trestné činnosti



*Mezinárodní workshop „Děti, mladiství a zvláště zranitelné osoby“
4. – 5. 11. 2021, Praha - Suchdol*

Mise

– proč tu jsme?

Pomoc člověku je přirozená věc

Lidskost + solidarita + odbornost

... cenná a efektivní pomoc

... zdravá motivace pomáhat

... smysluplná činnost



**BKB vznikl z ryzí potřeby zlepšit situaci obětí trestných činů
v České republice.**

Síť služeb Bílého kruhu bezpečí

13 služeb
celostátní působnost

Celkem kontaktů

248 180



3 druhy služeb BKB / forma ambulantní a terénní



1. TKP - terénní

Linka 116 006
Centrála BKB



2. OSP – amb.

9 poraden
Centrála BKB



3. IC – amb.

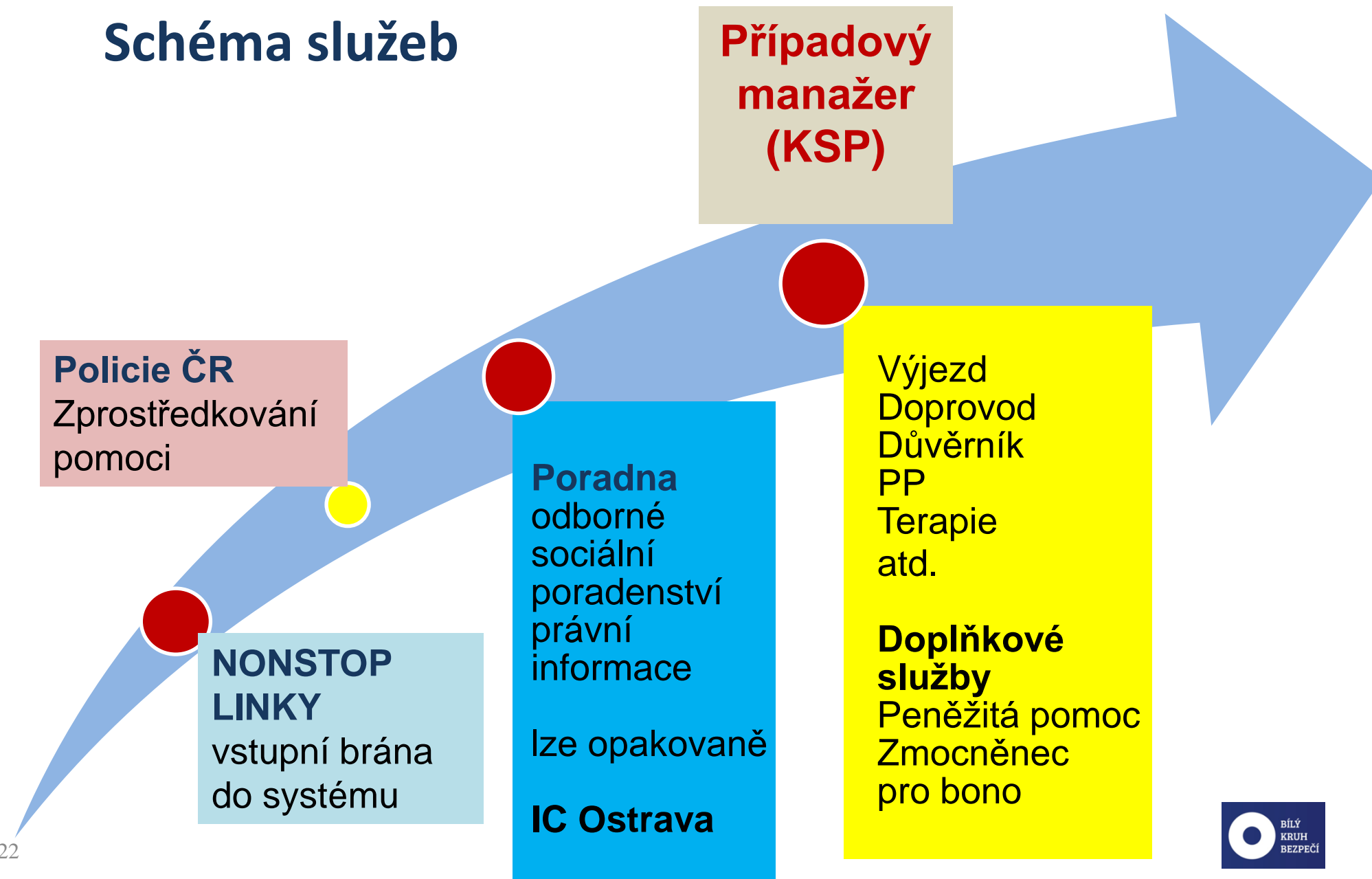
Intervenční centrum
Ostrava



Detaše Opava, Nový Jičín
terénní formy

terénní forma
případový manažer pro ZZ OTČ
Klíčový sociální pracovník

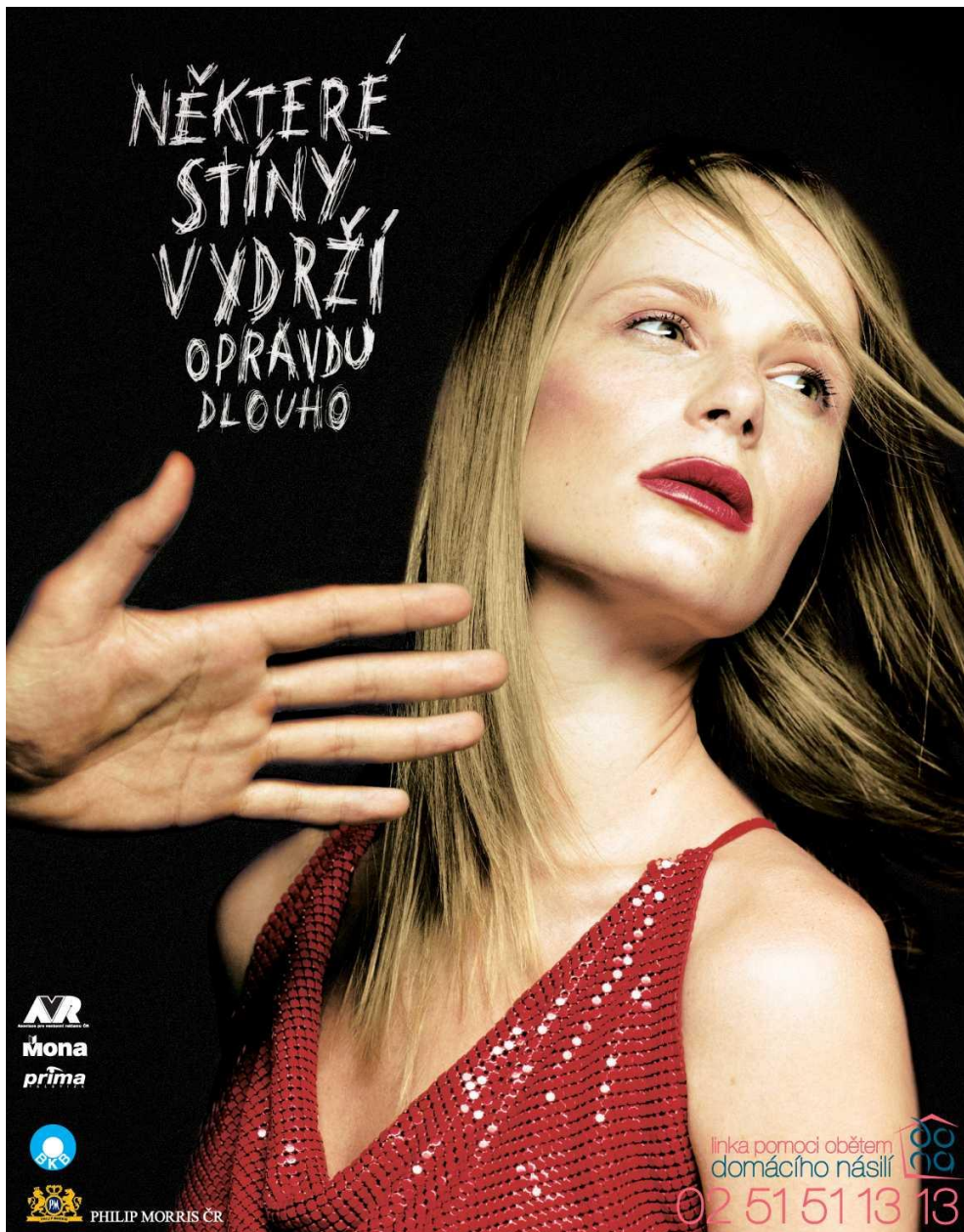
Schéma služeb



Zvlášť zranitelné oběti - 1

Domácí násilí

- oběti týrání
- osoby ohrožené násilím
- děti jako svědci



Kampaň – Jiří Turek

DN hledání řešení 1991 - 2001

OSOBY OHROŽENÉ DOMÁCÍM NÁSILÍM

32 % (dnes 25 %)

Ne bezradnost, ale bezmoc

Latence v průměru 6 let

Brána – zdravotnická zařízení

Rychlý start fyzického n.

Soukromá záležitost

TrZ – až 26 deliktů, dispoziční právo

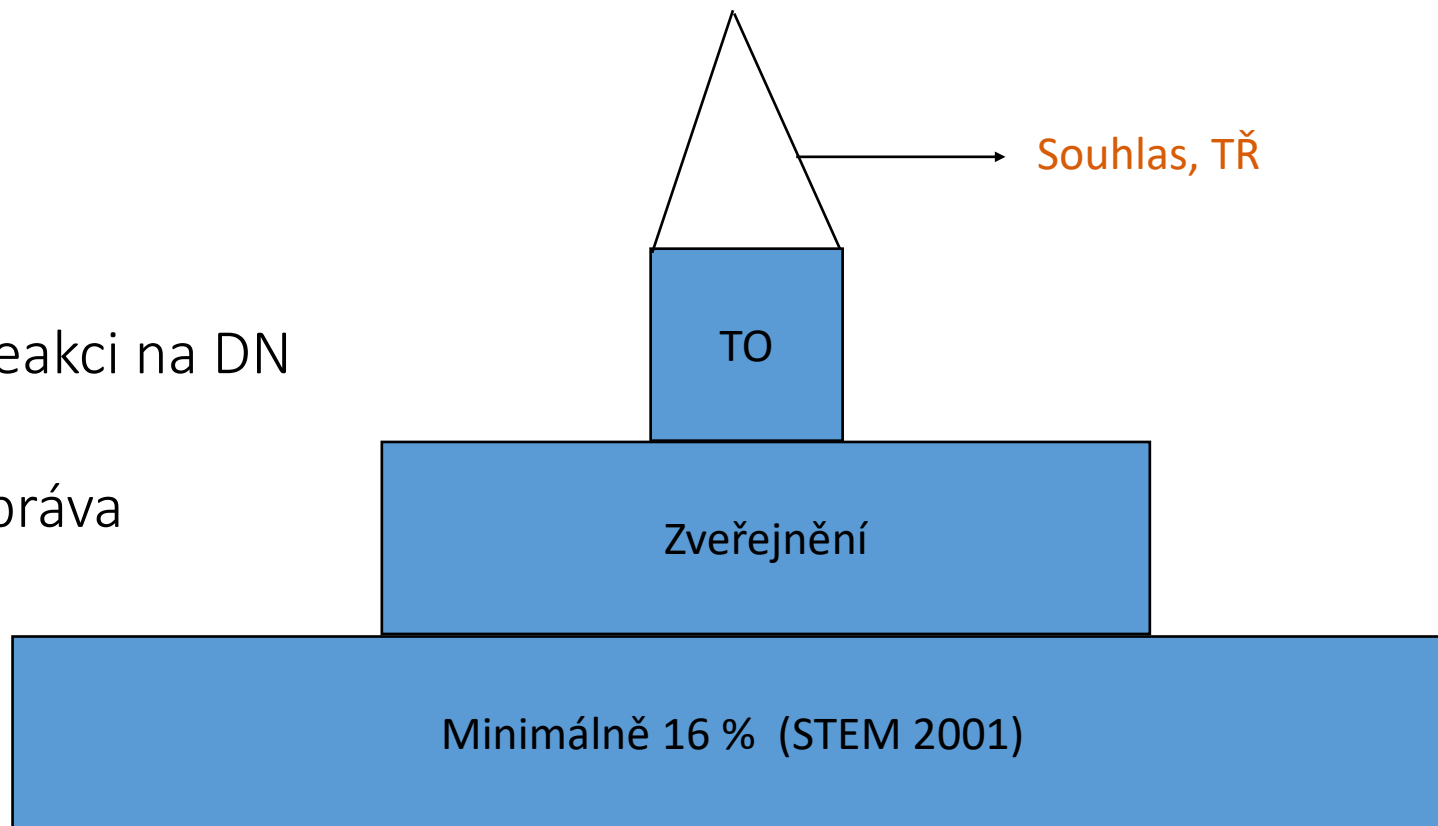


Výskyt a latence DN

Cíle

- Snížit latenci, DN = věc veřejná
- Navrhnout systémové řešení/ reakci na DN
- Prevence (stopnutí DN)
- Trestnost DN bez dispozičního práva

Pyramida DN z roku 2001



Roky projektu

- 2001** Rok **linky** – výzkum STEM, DONA linka, kampaň / 3 zdroje
- 2002** Rok **Aliance** – 21 úkolů, program (www)
- 2003** Rok **nové praxe** – pilotní ověření v Ostravě
- 2004** Rok **expertů** – národní kongres v Praze
- 2005** Rok **regionů** – „spanilé jízdy“, vzdělávání policistů a IDT
- 2006** Rok **zákona** - výzkum, nástroje / metodiky, školení
- 2007** Rok **změny** – aplikační praxe



ALIANCE

PROTI DOMÁCÍMU NÁSILÍ

21 kroků k přijetí zákonné úpravy o domácím násilí (časový plán projektu „Domácí násilí“ na roky 2002 – 2004)

ŘÍJEN 2002

1. **Roční výročí založení linky DONA – linky pomoci obětem domácího násilí**
seznámení veřejnosti a odborníků s výsledky ročního provozu linky
2. **Založení Aliance proti Domácímu násilí: 10. října v 16:00 v PSP**
zakladatelé: ministr vnitra Stanislav Gross;
místopředseda Parlamentu PS ČR Jan Kasal;
místopředsedkyně Parlamentu PS ČR Miroslava Němcová;
hejtman Ostravsko-slezského kraje Evžen Tošenovský;
prezidentka Bílého kruhu bezpečí Petra Vitoušková;
Danica Síváková, zástupkyně Philip Morris ČR,
Jasná vize, společný cíl a strategie, konkrétní role.
3. **Kobercový nálet – distribuce osvětových materiálů k cílovým skupinám:**
 - všechny služební policie na území ČR (50 000 ks) - prostřednictvím PP PCR;
 - všechny gynekologické ambulance (10 000 ks) - prostřednictvím profesní asociace a MZ ČR;
 - záchranná zdravotní služba v ČR (10 000 ks) - přímá distribuce.
4. **Start spolupráce s mediálním partnerem Vltava – Labe – Press (VLP):**
 - pravidelná redakční rubrika po dobu 22 týdnů ve všech mutacích VLP (více než 100 000 výtisků);
 - 22 modelových případů, jak se v českých domácnostech může rozvíjet domácí násilí a jak lze reagovat.
5. **Distribuce základních informací o DN všem krajským redakcím a radničním časopisům.**
6. **Výcvik sociálních pracovníků azylových domů v ČR v rámci projektu pro „Kormidlo“:**
 - odborné vzdělávání zaměstnanců azylových domů zaměřené na rozpoznání obětí domácího násilí a účinnou pomoc jeho obětem.
7. **Osvěta na diskretních místech - distribuce "kontejnerového programu" pro 100 největších firem a společností v ČR:**
 - informace o domácím násilí na dámských toaletách největších firem v ČR;
 - od roku 2001 již běží roční zkušební provoz ve Philip Morris ČR.

LISTOPAD 2002

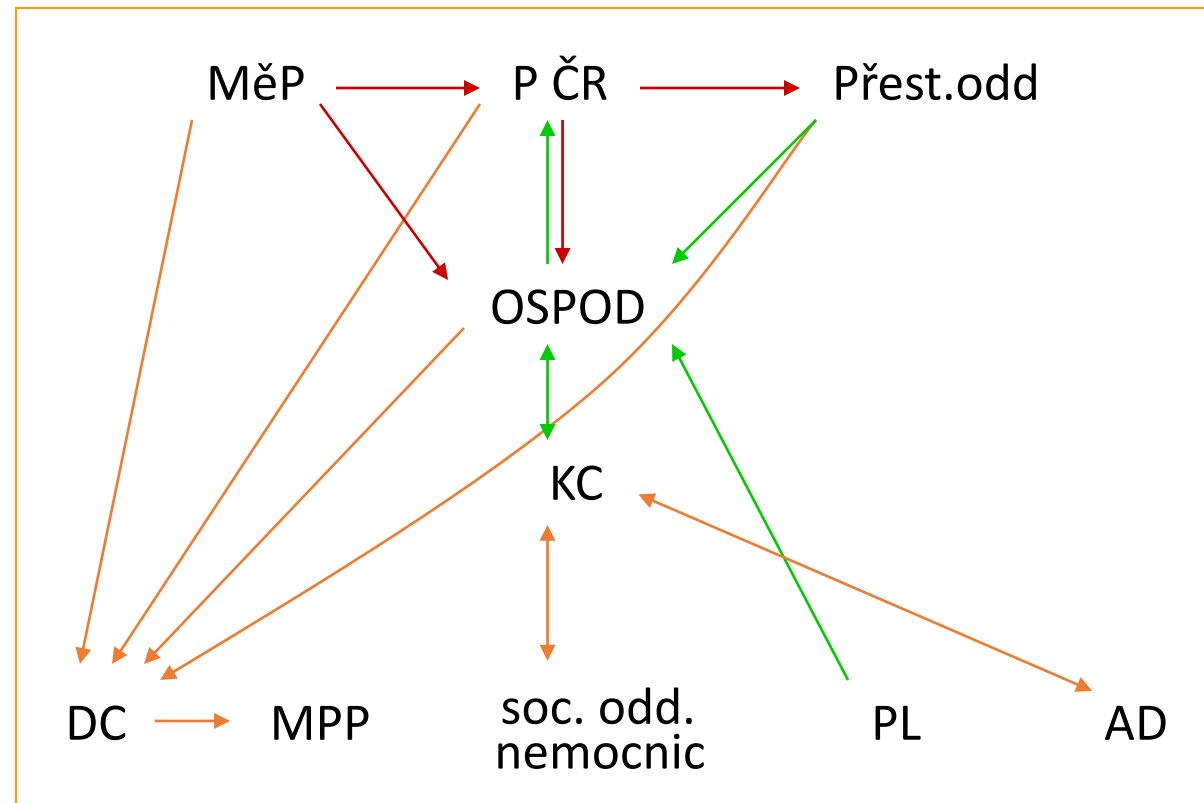
8. **Pravidelné zasedání Aliance na půdě Parlamentu ČR.**
9. **Fotovýstava o domácím násilí pro širokou veřejnost:**
 - zahájena příprava výstavy, která bude 2 roky putovat po vybraných statutárních městech ČR a skončí v Parlamentu ČR s cílem upoutat pozornost široké veřejnosti na nezbýtu.

NOVÁ PRAXE - VAZBY ORGANIZACÍ/SUBJEKTŮ 4

P O M S

Jaké mají vůči sobě:

Povinnosti ←
Oprávnění ←
Možnosti ←
Spolupráce ←



Expertní skupina APDN – 8 měsíců

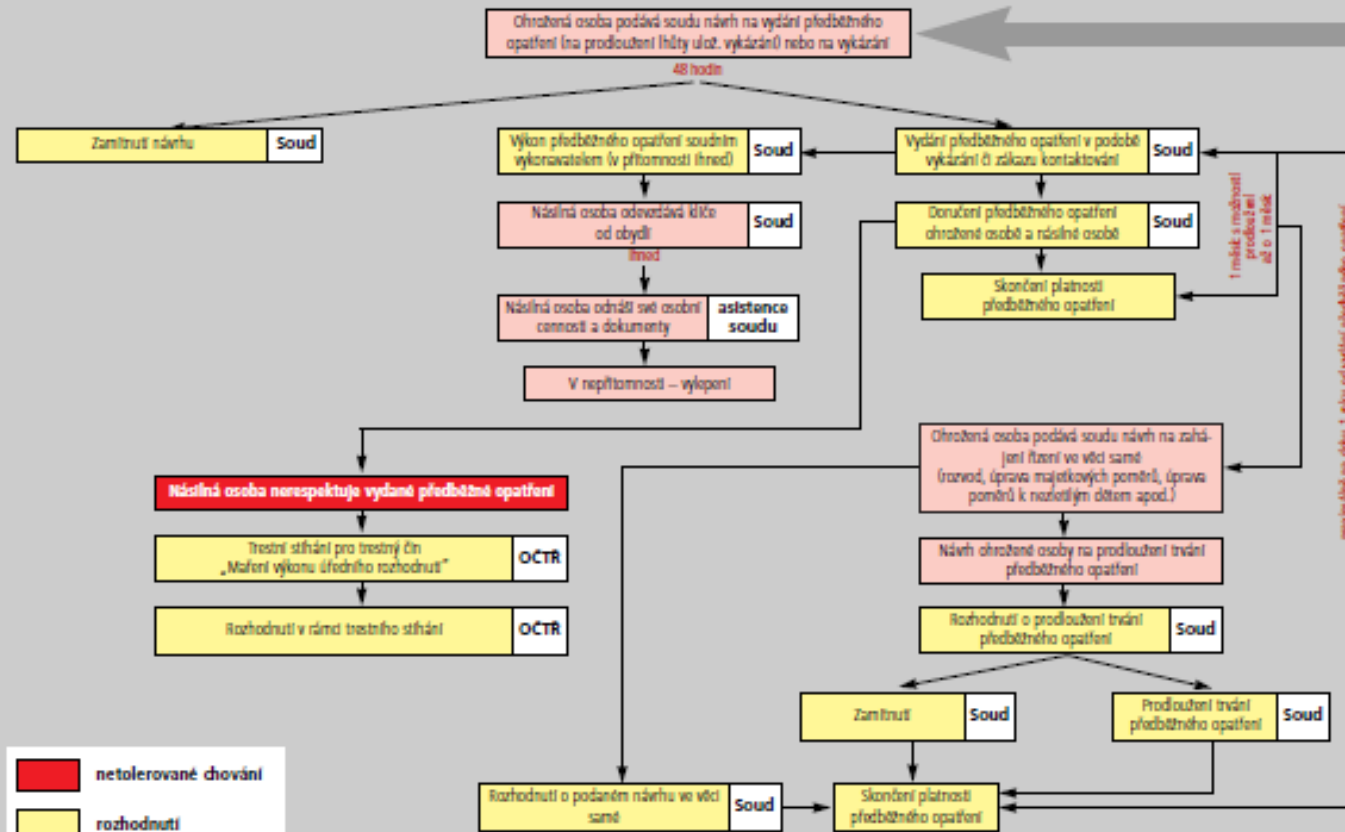
Zákon č. 135/2006 Sb.

Návrh představen na kongresu v Praze v říjnu 2004.

SPRÁVNÍ ŘÍZENÍ



SOUDNÍ ŘÍZENÍ

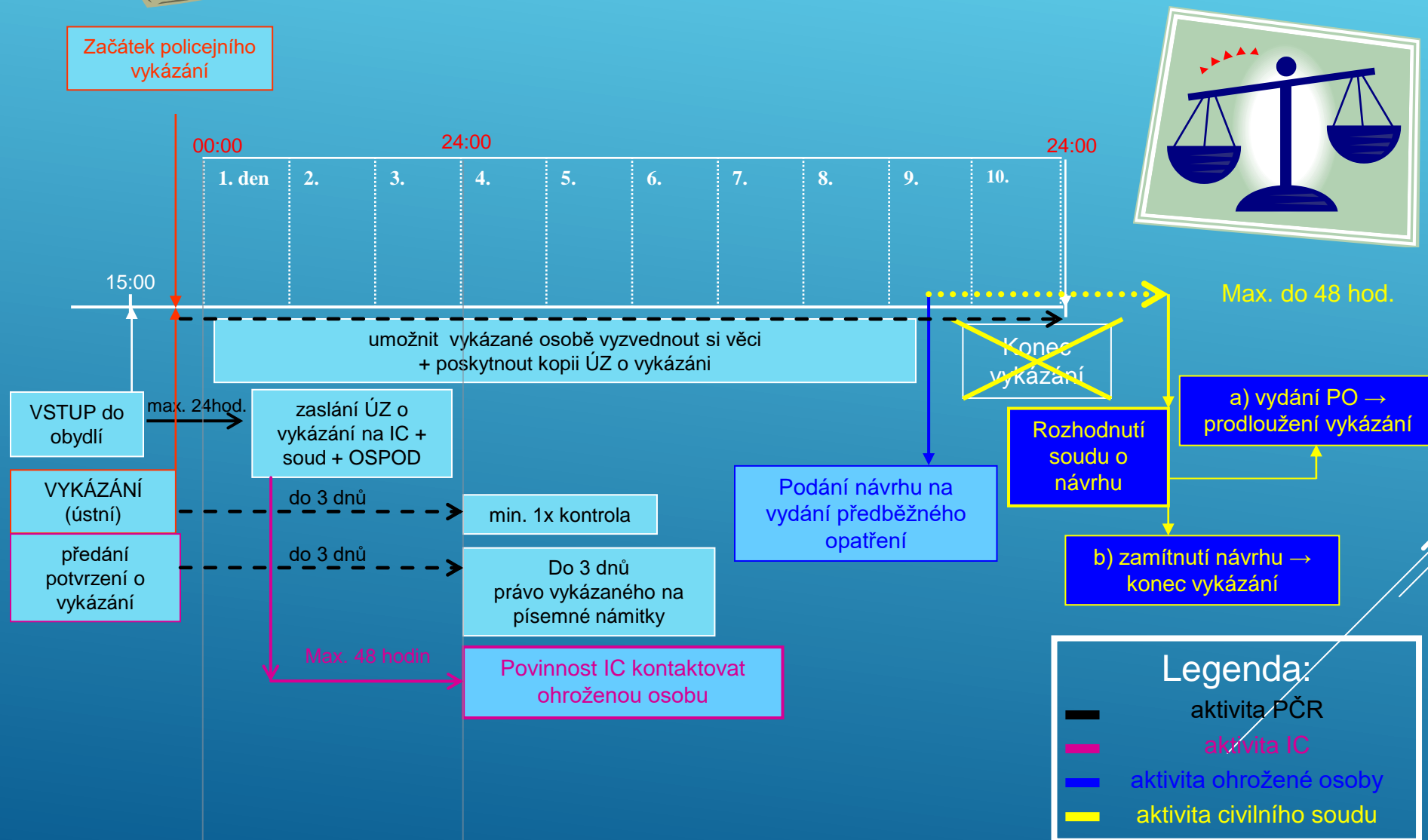


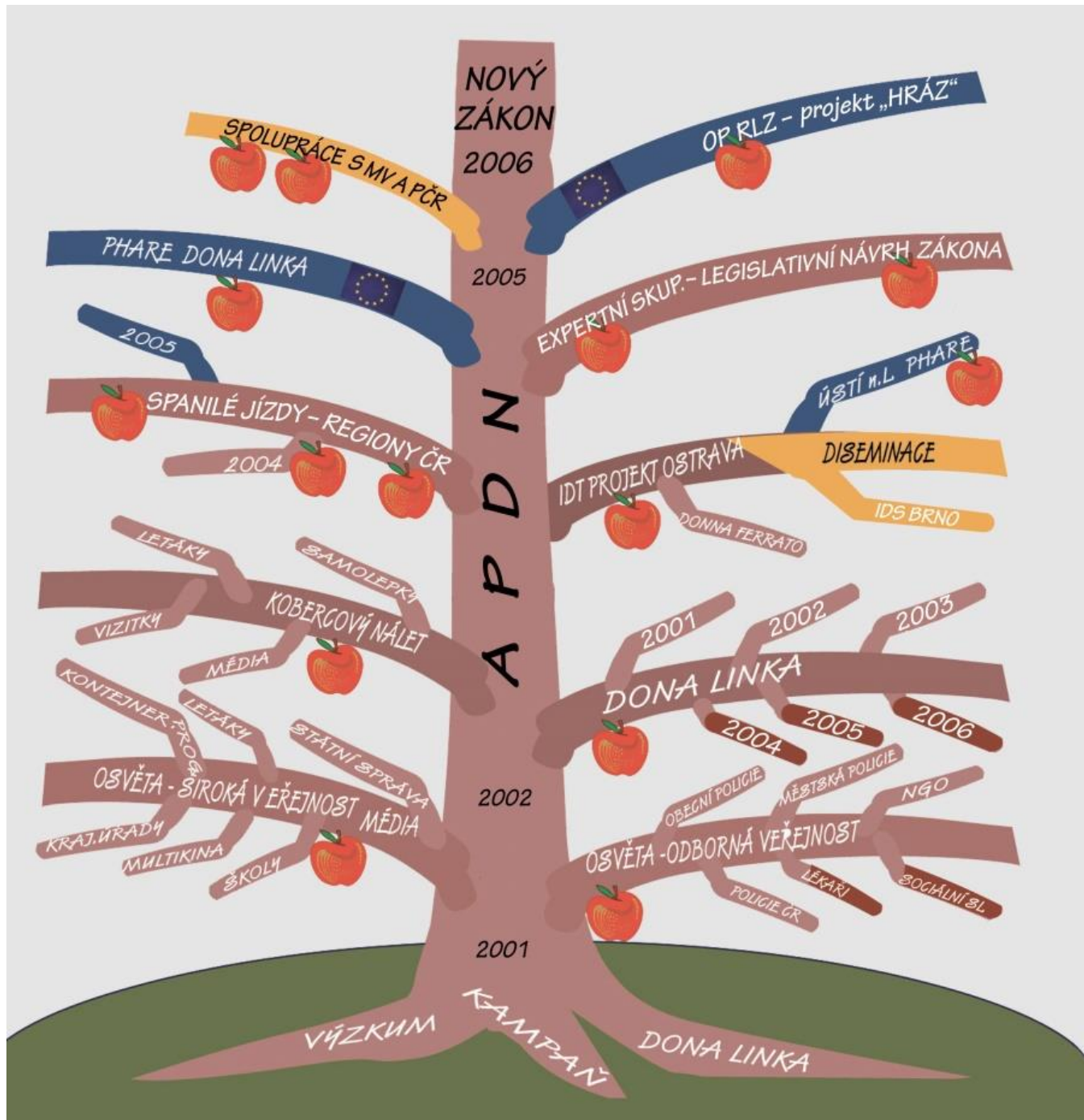
Výcvik interních lektorů - 2006 - H. Belfrage, P.R. Kropp





Schéma vykázání - lhůty





STROM – symbol projektu BKB 2001 -2007

Tři zdroje/ kořeny

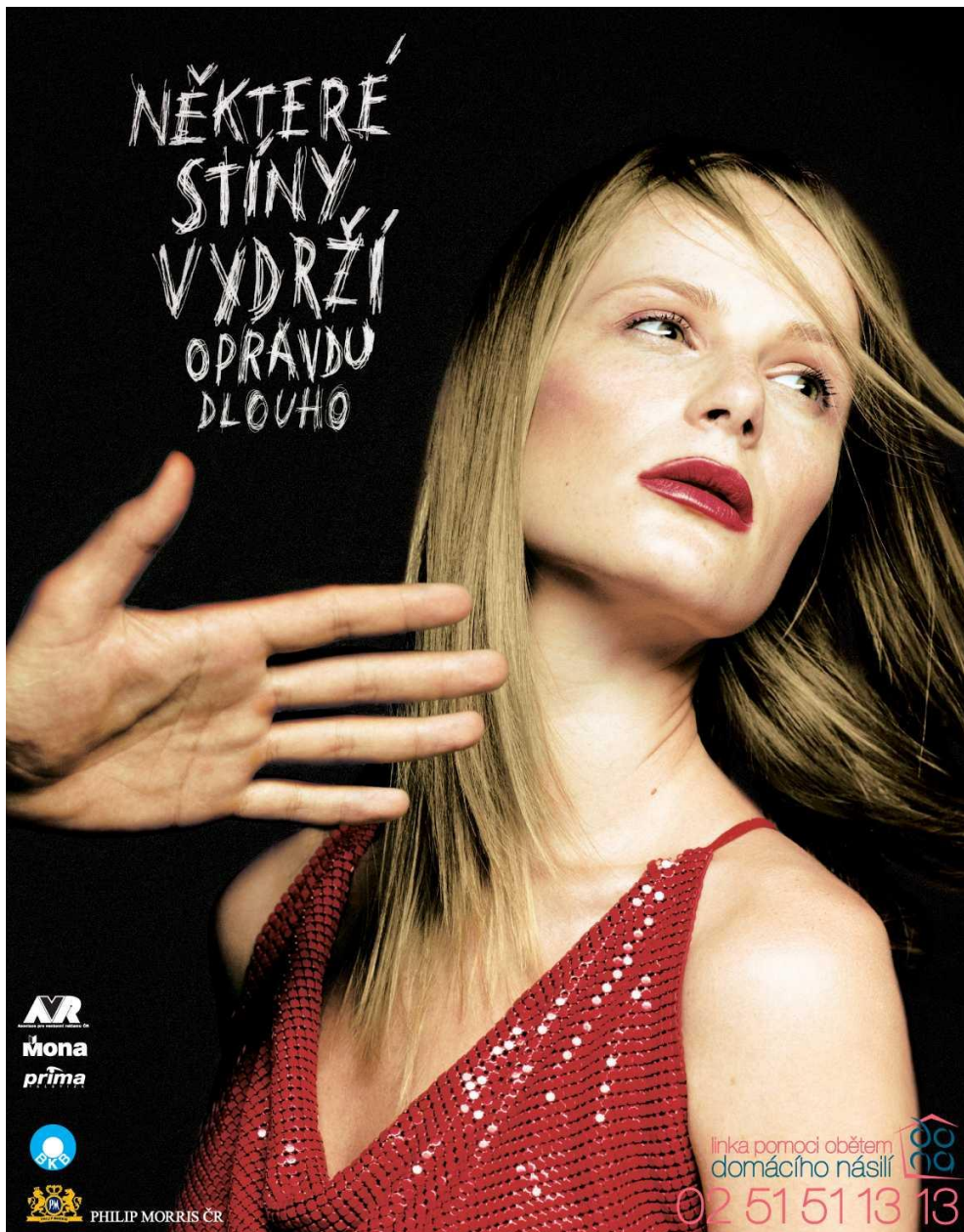
1. Výzkum – výskyt, postoje, povědomí
2. Kampaň – co to je DN, pomoc na lince
3. DONA linka – otevřela dveře privátu a nabídla odbornou pomoc

Finanční podpora

PM ČR, Evropské sociální fondy, vláda ČR

Produkty projektu/ plody

Aliance proti domácímu násilí, metodiky, přednášky + výcviky + školení odborné veřejnosti, pilotní projekt v Ostravě, Expertní skupina navrhuje zákon, licence metody SARA



Kampaň – Jiří Turek

Od roku 2007

Systemová změna

- Nová legislativa
- Nová praxe, intervenční centra
- Interdisciplinární spolupráce
- Prevence

Aktuálně

- Násilné osoby
- Děti
- Bariéry odchodu



PŘEHLED POČTU VYKÁZÁNÍ POLICIÍ ČR DLE KRAJŮ

KRAJ	Zpracoval Bílý kruh bezpečí - 14.10. 2021 zdroj dat: Asociace pracovníků intervenčních center ČR												2021	celkem v jednotlivých letech														celkem
	I.	II.	III.	IV.	V.	VI.	VII.	VIII.	IX.	X.	XI.	XII.		2007	2008	2009	2010	2011	2012	2013	2014	2015	2016	2017	2018	2019	2020	2007-20
Jihočeský	3	2	2	3	1	3	4	7	3				28	50	37	35	84	72	64	63	56	54	53	57	47	52	45	769
Jihomoravský	10	9	8	7	12	12	3	10	7				78	82	72	82	87	118	150	128	118	124	117	106	112	115	130	1541
Karlovarský	4	4	2	3	4	5	3	2	3				30	32	46	49	79	137	111	97	114	93	89	82	70	57	46	1102
Královéhradecký	11	3	8	8	7	15	4	4	10				70	34	22	16	44	45	52	41	35	32	57	113	73	97	112	773
Liberecký	1	7	7	8	6	7	7	8	7				58	30	36	68	62	82	104	113	100	79	80	80	76	76	101	1087
Moravskoslezský	13	8	9	7	9	12	11	9	3				81	213	110	111	108	135	97	107	124	112	122	117	127	125	93	1701
Olomoucký	13	3	3	4	4	6	5	4	3				45	44	35	43	61	112	100	94	87	109	95	93	75	73	75	1096
Pardubický	3	2	3	4	2	2	5	2	2				25	61	39	44	73	92	104	83	80	69	77	60	55	55	43	935
Plzeňský	3	5	1	3	2	1	2	1	6				24	16	22	14	27	23	30	39	42	31	26	31	31	27	40	399
Hlavní město Praha	8	11	18	12	8	24	16	11	7				115	59	34	48	104	123	138	155	213	192	206	200	186	177	167	2002
Středočeský	8	6	4	9	4	7	5	5	7				55	79	67	59	64	121	106	111	119	104	103	103	120	123	82	1361
Ústecký	10	6	8	12	8	13	6	11	7				81	81	87	134	133	202	204	156	137	163	181	204	197	159	136	2174
Vysočina	7	4	3	2	4	4	4	1	3				32	32	26	39	51	42	43	73	74	77	55	47	64	73	52	748
Zlínský	2	4	4	4	1	4	2	3	4				28	49	46	36	81	126	102	101	83	67	55	57	53	50	48	954
CELKEM VYKÁZÁNÍ	96	74	80	86	72	115	77	78	72	0	0	0	750	862	679	778	1058	1430	1405	1361	1382	1306	1316	1350	1286	1259	1170	16642
z toho opakovaná	17	18	11	12	15	23	8	14	8																			
tj. v %	18%	24%	14%	14%	21%	20%	10%	18%	11%	0%	0%	0%		Od 1. 1. 2007 do 30. 9. 2021 celkem: 17 392														

Od 1. 1. 2007 do 30. 9. 2021 celkem: 17 392

Domácí násilí

Informace a praktické rady pro ohrožené osoby



BÍLÝ
KRUH
BEZPEČÍ



Obsah

- Když se řekne „domácí násilí“ 5
- Riziko vzniku domácího násilí 6
- V čem je domácí násilí tak nebezpečné? 7
- Proč je tak těžké domácí násilí ukončit? 8
- Kdo může pomoci a jak? 9
- Základní rady pro osoby ohrožené 12
- Když je domácí násilí předmětem šetření 13

mě jiného s prodáváním lhůty vykazání prostřednictvím návrhu na tzv. předběžné opatření, které podává osoba ohrožená k příslušnému okresnímu soudu.

Přeběžné opatření (civilní soudy – www.justice.cz)

Pomocí návrhu na vydání předběžného opatření se osoba ohrožená může domáhat prodloužení lhůty vykazání, a to až na dobu 6 měsíců. O tomto opatření rozhoduje do 48 hodin příslušný okresní soud,

a to na základě předložených důkazů. Prodloužením ochranné lhůty tak má osoba ohrožená možnost získat bezpečí pro sebe (a většinou také pro děti) na dobu, než se jí podaří vyřešit problémy spojené s životem s násilnou osobou – například rozvod, společný byt, společné dluhy apod. Smyslem tohoto opatření je pomoci oběti ukončit život v domácím násilí a trvale se vymánit z násilného vztahu. Toto opatření může oběť žádat také bez předchozího policejního vykazání, a to i v případě pronásledování bývalým pachatelem domácího násilí (např. bývalým manželem/druhem).

Orgány sociálně právní ochrany dětí

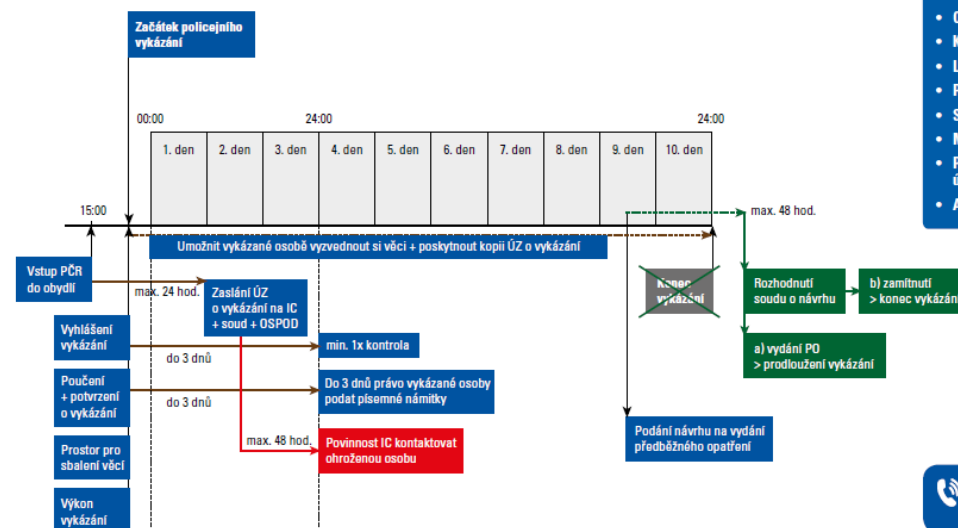
Pokud žijí v rodině, kde dojde k vykazání, děti, Police ČR musí o vykazání informovat kromě intervenčního centra také příslušný orgán sociálně právní ochrany dětí. Důvodem je poskytnutí pomoci při ochraně dětí, např. v oblasti úpravy rodičovské zodpovědnosti k nezletilým dětem a v oblasti styku dětí s násilnou osobou.

Ochrana osob ohrožených před domácím násilím je v ČR na dobré úrovni a z praxe jednoznačně vyplývá její účinnost, potřebnost a smysluplnost. Záleží ale pouze na osobě ohrožené, jak s nabídnutou pomocí a zajištěnou ochranou naloží.

Kromě výše uvedených možností lze pomoc vyhledat též na následujících místech:

- **Bezplatná non-stop linka Bílého kruhu bezpečí pro oběti domácího násilí a kriminality – 116 006**
- **Senior telefon – bezplatná nonstop linka pro seniory – 800 157 157**
- **Poradny pro pomoc obětem trestné činnosti**
- **Poradny pro manželství, rodinu a mezilidské vztahy**
- **Ordinace klinických psychologů**
- **Krizová centra**
- **Linky důvěry**
- **Praktičtí lékaři**
- **Sociální pracovníci nemocnic**
- **Místní oddělení obecní policie**
- **Přestupková oddělení obecních úřadů**
- **Azylové domy**

Časové schéma vykazání



Legenda:
• aktivita PCR
• aktivita IC
• aktivita ohrožené osoby
• aktivita civilního soudu

116 006
LINKA POMOCI OBĚTEM

Zvlášť zranitelné oběti - 2

Dle věku

Dle TČ

Dle rozsahu traumatizace (včetně pozůstalých)

Dle dočasné ztráty kompetencí

Dle osobních dispozic (před činem)

1. Ze zákona

2. Standardy služby – doplňkové služby

20 % obětí = ZZ

ZRANITELNOST

- **následek viktimizace**, ne osobní dispozice stát se obětí

Ztráta kompetencí, dočasná nebo trvalá ...

Cca 20 % je ZZ OTČ - jak je rozpoznat ?

- jakou pomoc jim nabídnout ?



Od roku 2000

ZRANITELNÉ OBĚTÍ

O. latentní kriminality

Dětské oběti

O. sexuálního násilí

O. přeshraniční kriminality

Výcviky, manuály

PČR a místa prvního kontaktu

Od roku 2007

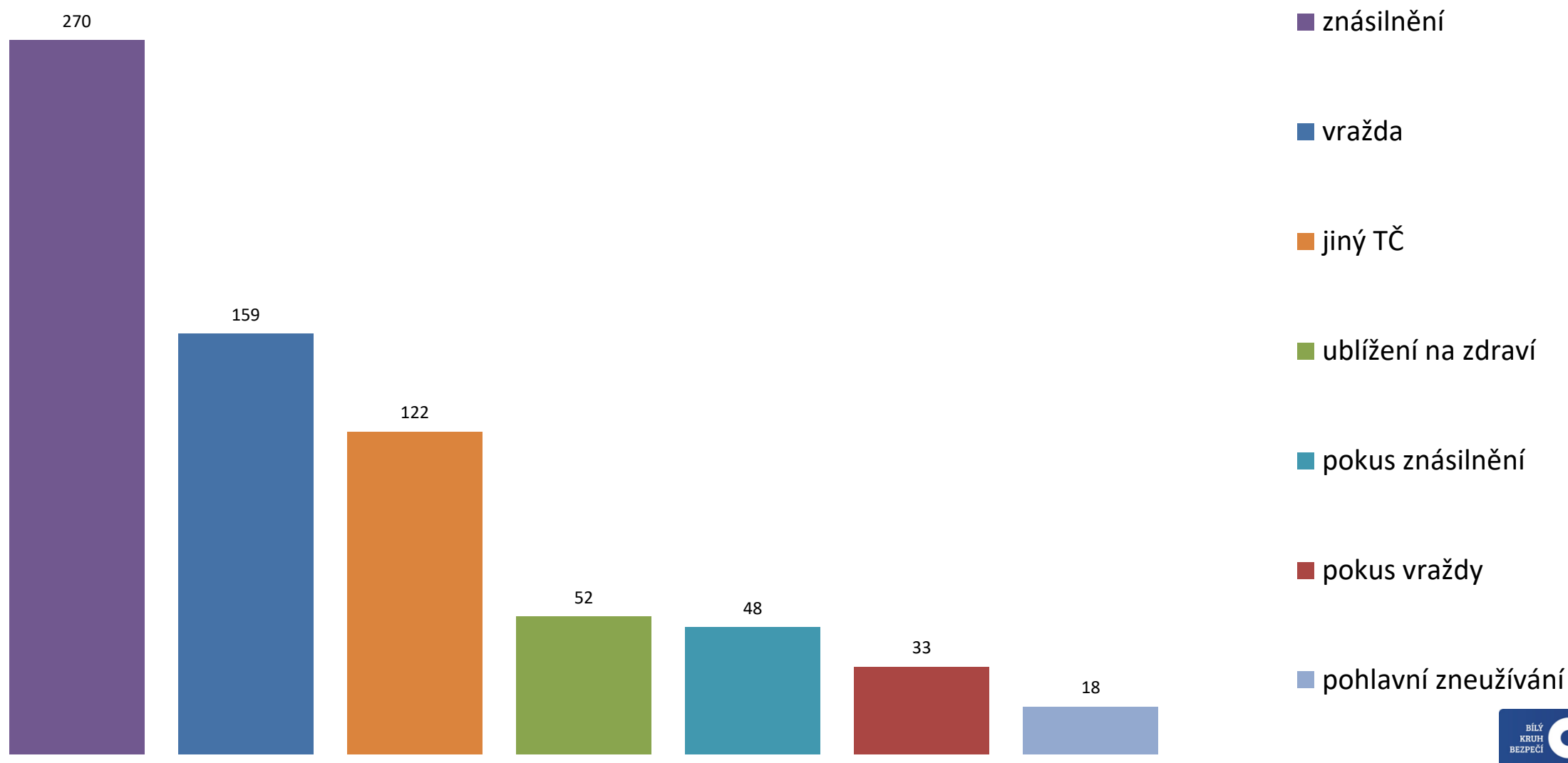
**ZVLÁŠŤ
ZRANITELNÉ
OBĚTI**

**Projekt
vstřícné pomoci**

**Dohoda
o spolupráci
mezi Policií ČR
a BKB - 2010**



Zprostředkování dle trestných činů k 12. 8. 2020 (ČR - celkem 702)



System „pomoc ZZ OTČ“ se osvědčil

- Uherský Brod, střelba v nemocnici Ostrava, požár Bohumín
- Následuje pro IZS
- Jednoduchý postup (KP/KI na místě ze strany PČR)
- Rychlá pomoc BKB (ambulantní, terénní forma)
- Kombinovaná pomoc z jednoho místa dle individuální potřeby
(právní informace, psychologická podpora, sociální pomoc, případový manažer, finanční pomoc ze soukromých darů, program krátkodobé podpůrné terapie, zmocněnec, doprovod důvěrníka ..)

Zpravodajství z 31. 07. 2020

PČR zintenzivní v trestním řízení informovanost obětí trestných činů.
Policejní prezident brig. gen. Jan Švejdar se tak dohodl s vedením Bílého kruhu bezpečí.

Číslo Linky 116 006 je součástí formuláře PČR „Základní informace pro OTČ“

Policejní prezident: *"Uvědomujeme si, že je třeba věnovat obětem trestných činů pozornost. Ochotně jsme proto vyslyšeli žádost Bílého kruhu bezpečí o zajištění větší informovanosti o Lince pomoci obětem kriminality a domácího násilí, která může být cenným zdrojem informací."*

ZZO dle EU

SMĚRNICE EVROPSKÉHO PARLAMENTU A RADY 2012/29/EU

ze dne 25. října 2012, která zavedla minimální pravidla pro práva, podporu a ochranu obětí trestného činu.

Individuální přístup

Upozorňuje/ pracuje s různými „druhy“ zranitelnosti (např. v důsledku rizika sekundární viktimizace, vztahu k podezřelému, osobnostním dispozicím, kontextu TČ atd.)

**Victim Support Europe, konference v Praze
2009 – hledání kritérií ... rizikových faktorů**

Zákon č. 45/2013 Sb., OTČ

Zavádí pojem „**zvlášť zranitelné oběti**“

- **identifikace ZZO má mimořádný význam z pohledu praxe**
- **pomoc a podpora se má dostat POTŘEBNÝM!!**
- **rozlišování podle zranitelnosti znamená rozdělení na oběti první a druhé kategorie**
(legitimní nárok na vyšší ochranu, zvláštní práva, citlivé zacházení)

Práva ze zákona

- Zmocněnec na náklady státu
- Zvlášť šetrné a ohleduplné zacházení/ kladení otázek
- Opatření bránící bezprostřednímu vizuálnímu kontaktu s podezřelým/ obviněným
- Právo být vyslýchán/a osobou stejného pohlaví, pokud možno jednou, nebo vždy stejnou osobou

Prevence sekundární viktimizace

Zvlášť zranitelnými oběťmi jsou

- především **děti do 18-ti let věku** (a to bez ohledu na charakter trestného činu, jehož se staly obětí),
- dále **osoby s fyzickým, psychickým nebo mentálním hendikepem nebo smyslovým poškozením a osoby vysokého věku** (nikoli automaticky, ale jen tehdy, pokud tento jejich hendikep nebo vysoký věk mohou vzhledem k jejich poměrům a okolnostem případu bránit jejich plnohodnotnému uplatnění ve společnosti),
- dále **oběti trestných činů obchodování s lidmi a teroristického útoku,**

Zvlášť zranitelnými oběťmi jsou

a konečně **oběti trestných činů proti lidské důstojnosti v sexuální oblasti nebo oběti trestných činů, který zahrnoval násilí či pohrůžku násilím, oběti trestného činu, který zahrnoval nátlak a oběti trestného činu spáchaného z nenávisti nebo spáchaného ve prospěch organizované zločinecké skupiny** (nikoli automaticky, ale jen tehdy, pokud je vzhledem k věku, pohlaví, rase, národnosti, sexuální orientaci, náboženskému vyznání, zdravotnímu stavu, rozumové vyspělosti, aktuální životní situaci či vztahu k osobě pachatele trestného činu u těchto osob v konkrétním případě dáno zvýšené riziko způsobení druhotné újmy, tedy újmy vyvolané přístupem policie, státního zástupce, soudu, znalce, tlumočníka, obhájce apod.).

Práva oběti trestného činu

STAV PLATNÝ K 1. 1. 2021



PRÁVA

V ROLI OBĚTI **trestného činu**

**PRÁVA OBĚTI
PODLE ZÁKONA
Č. 45/2013 SB.,
ZÁKON O OBĚTECH
TRESTNÝCH ČINŮ**



- na odbornou pomoc
- na ochranu soukromí
- na informace
- na ochranu před druhotnou újmou
- na ochranu před hrozícím nebezpečím
- na finanční kompenzaci

+ další práva oběti, které byl přiznán status **zvlášť zranitelné oběti**

PRÁVA

V ROLI POŠKOZENÉHO v **trestním řízení**

**KLÍČOVÁ PRÁVA
POŠKOZENÉHO
PODLE ZÁKONA
Č. 141/1961 SB.,
TRESTNÍ ŘÁD**



- na informace
- na aktivní účast v trestním řízení
- na právní pomoc
- na zajištění ochrany a bezpečí
- dispoziční právo
- na finanční kompenzaci

PRÁVA

V ROLI SVĚDKA v **trestním řízení**

**PRÁVA
SVĚDKA PODLE
ZÁKONA
Č. 141/1961 SB.,
TRESTNÍ ŘÁD**



- na užití mateřského jazyka
- na informace
- na právní pomoc
- na zajištění ochrany a bezpečí
- na zákaz výslechu
- na odepření výpovědi



www.bkb.cz



Svědék u soudu

Soubor rad a informací

Zdeněk Sovák, Petra Vítoušová



Hlavní líčení

Trestní stíhání před soudem se koná jen na podkladě obžaloby nebo návrhu na potrestání, které podává a před soudem zastupuje státní zástupce, nebo na podkladě návrhu na schválení dohody o vině a trestu, který podává státní zástupce.

Předseda senátu je povinen v řízení před okresním soudem ve lhůtě tří týdnů a před krajským soudem jako soudem prvního stupně ve lhůtě tří měsíců od podání obžaloby nařídit ve věci hlavní líčení, předběžné projednání obžaloby nebo učinit jiný úkon směřující k rozhodnutí, včetně pověření probačního úředníka k úkonům směřujícím k rozhodnutí o podmíněném zastavení trestního stíhání nebo o schválení narovnání nebo jinému rozhodnutí věci mimo hlavní líčení.

V řízení před soudem může předseda senátu nebo jiný pověřený člen senátu výjimečně z důležitých důvodů vyslechnout obviněného, svědka, žalce nebo provést jiný důkaz mimo hlavní líčení nebo veřejné zasedání. Státní zástupce i obhájce obviněného, kterého se takový úkon týká, jsou oprávněni se takového úkonu zúčastnit a o jeho konání být včas vyzooměni, ledaže nelze provedení úkonu odložit a jejich vyzoomění nelze zajistit.

Předseda senátu dbá na ochranu svědků a osob jim blízkých, kterým v souvislosti s podáním svědeckví hrozí újma na zdraví, smrt nebo jiné vážné nebezpečí, a je-li to třeba i na utajení jejich totožnosti, popřípadě podoby. Pokud je třeba zajistit ochranu těchto osob i po podání svědeckví, předseda senátu učiní po ukončení výslechu bezodkladně všechna potřebná opatření. V nezbytných případech požádá předseda senátu o ochranu uvedených osob orgány Policie České republiky. Způsob zvláštní ochrany svědků a osob jim blízkých stanoví zvláštní zákon.

Pokud soud neucíní některé z rozhodnutí uvede-
ných v § 188 odst. 1 a 2 trestního řádu, např. po

tzv. předběžném projednání obžaloby zastavil nebo přerušil trestní stíhání nebo věc vrátil státnímu zástupci k došetření apod., dá předseda senátu doručit opis obžaloby obžalovanému a jeho obhájci, a je-li obžalovaný omezen ve svéprávnosti, také jeho opatrovníku, dále poškozenému, pokud jsou jeho pobyt nebo sídlo známy. Bylo-li v obžalobě navrženo zabránit věci nebo části majetku, náležející jiné osobě než obžalovanému, dá předseda senátu doručit opis obžaloby též této osobě.

Osoby, jimž se doručuje opis obžaloby, je nutno zároveň vyzvat, aby návrhy na provedení dalších důkazů u hlavního líčení včas soudu sdělily a uvedly okolnosti, které mají být těmito důkazy objasněny.

Hlavní líčení, které koná soud zásadně veřejně (s výjimkou mimořádných případů zákonného vyloučení veřejnosti), zahajuje předseda senátu sdělením věci, která bude projednávána, a hned potom zjistí, zda se dostavily osoby, které byly k hlavnímu líčení předvolány nebo o něm vyzooměny, a zjistí jejich totožnost. U osob, u kterých je třeba zachovat tzv. lhůtu k přípravě, zjistí, zda tato lhůta byla zachována. Tento postup se zpravidla týká i těch



BÝLÝ KRUH BEZPEČÍ

Na chodbě soudu

Po příchodu do budovy soudu můžete být justiční stráží či vrátným vyzváni ke sdělení účelu své návštěvy, popřípadě vyzváni k předložení obilky či prokázání své totožnosti.

Může se vám však také stát, že do budovy soudu vejdete prakticky bez povšimnutí. Někdy budete nuceni projít prohlídkou na detektoru kovů a rentgenem. Vyhledejte podle místních orientačních ukazatelů příslušnou jednací síň.

Většina našich soudů zatím není vybavena oddělenými čekárnami pro poškozené, takže budete patrně čekat na chodbě soudu před jednací síní, případně zde sedět na více méně nepohodlné lavičce, a to ve společnosti ostatních svědků včetně svědků obhajoby. Řada soudů nemá ani tzv. poradní místnosti, takže senát nebo samosoudce spolu se zapisovatelkou včetně státního zástupce „proklouznou“ do jednací síně a všichni ostatní účastníci trestního řízení, obviněný a eskorta, poškozený a svědci vysedávají na lavičce na chodbě a čekají, až je soud zavolá k jednání.

V této fázi pobytu u soudu je vhodné s nikým o projednáváném případu či svém svědeckvím příliš nehovořit. Především s jinými svědky, často s nej-
různějšími vztahy a vazbami k účastníkům řízení. Snadno by se mohlo stát, že by takové svědeckví z pohledu možné podjatosti bylo v dalším řízení napadáno a zpochybňováno.

Anonymní svědek

Nasvědčují-li zjištěné okolnosti tomu, že vám jako svědkovi nebo osobě jemu blízké v souvislosti s podáním svědeckví hrozí újma na zdraví nebo jiné vážné nebezpečí porušení vašich základních práv, můžete požádat o ochranu. Takového svědka nelze spolehlivě ochránit jiným způsobem, než že vystupuje v trestním řízení jako tzv. anonymní svědek a orgány činné v trestním řízení, včetně



soudu, musí učinit opatření k utajení jeho podoby. V takových případech bývá se svědkem předem domluven způsob a čas jeho příchodu k soudu, popřípadě bude např. vyslechnut mimo jednací síň za pomoci speciálních akustických zařízení deformujících zvuk.

Další možnosti ochrany svědka

Takovým opatřením může být třeba vyloučení veřejnosti při hlavním líčení, podání svědecké výpovědi bez přítomnosti obžalovaného nebo provedení jiných přírmeňných opatření předsedou senátu.

Na co především nezapomenout

Pokud vám nemoc nebo jiný závažný důvod v účasti u soudu a v podání požadovaného svědeckví brání, řádně a neodkladně se soudu omluvte a svoji omluvu podle možnosti přsevědčivě doložte. Tim se vyhnete dalšímu nepřijemnostem.

Pro řadu lidí je velice nepřijemné představa toho nemohoucí, co je u soudu čeká a patrně nemohou. Tim bychom měli věnovat pozornost, aby u státního zastupitelství čas a záhlav se předem pozeptal, kde sídlí soud, ke kterému mají jít k výslechu.

Můžete se zeptat pocestu do míst, kde jsou jednací síně. Pokud byste byli justiční stráží nebo vrátným dozvoněn, co v budově soudu pohledáte, zjistí

je vaše vyvěšení upozorí a předtím než vás uvede do budovy soudu vám umožní.

Jak jsme již uvedli, prakticky všechna jednání soudu (až na zcela mimořádné výjimky) jsou veřejná. Nic vám nebrání v tom, abyste se na některé jednání zaslá podívat a chvíli jeho průběh sledovali. Du jednání sítě můžete vstupovat ve chvíli, kdy je tzv. vyvěšeno další věc, abyste neměli průběh jednání. Budete-li při vstupu do jednací síně náhodou stát, kdo jste, odpoví: „Veřejnost.“ Soudek takovým dozem výsklů přehledně vstup svědka, kterého ještě k výpovědi nevolal. Opusťte jednací síň v situaci, kdy jste pouze divákem, pak můžete kdykoliv. Ten neoprávněný moment už ještě pomůže sami.

Před odchodem k soudu si ověřte, že přání vstít, kde a kdy se jednání, ve kterém budete svědkovi, koná.

Vezměte s sebou:

- občanský průkaz či jiný průkazový doklad totožnosti
- předvolání, které jste od soudu obdrželi (včetně kontroly, ale i uplatnění svědeckví)
- vyčíslení škody, pokud jste se připojili s nárokem na náhradu škody v trestním řízení
- popřípadě všechny listiny, k jejichž předložení jste byli soudem vyzváni či které mu chcete k důkazům sami předložit

Pokud váš zdravotní stav vyžaduje doprovod či jiné opatření nezbytné k vaší účasti při jednání soudu, předpředte tuto záležitost ocožné nebo ve svém zastupiteli předem s příslušným představeným senátu.

Jako poškozený máte právo jít k soudu se svým zmožněncem, pokud jste si jej zvolili.



Praktické rady ověřené v praxi

Připravte si veškeré potřebné dokumenty a obilnění vhodné pro vaši návštěvu soudu.

Zjistete se dostatečně vopředu a ráno podočkat tak, jak jste zvyklí.

Pokud to přeplyte k vašemu klidu, podočkejte o doprovod někoho z přátel nebo příbuzných.

Často zbytečně, avšak zcela pochopitelně nevznatíte můžete předejít jednoduším autogramem telefonem. Stačí vzít obilňáku, zvonu a klídek dýchat. Během několika minut se skládá negativní tělo, což zprone ověření i vaší mysl. Nevznatíte státní žalobce negativně čestit i čestivce a může se propařit navazně nepřijemně pachoutnou duchem. Máte-li po nose vykašlka, zstavte se i tohoto problému.

Také potní žlázy naky reagují na napětí a úzkost. Jaso soudatí reflexe obrany a úniku. Zvenčtímme-li, naše nos se zabývá potit a také jsou studené.

Často-li obilnění nepřijemnou nevznatíte a své myslí vyplatit signál ke skládání, uchopíte do dlaní malé předjetky s osuškami hravými například rukavice gumové mlčky, borové klíky, klíče a drab dítěte jimi povrch klíde. Dlaně se brzy praská, zabíjí a vy se skládáte. Maly přehléte můžete dítet v ruce i příbuzné své svědecké výpovědi.

Pokud budete při výpovědi stát v tzv. chodbě, nebojte se povnit chytit jejich okraj. Měně rukobití stápte povnit na zemi. Udeřte se si prstami pod rukama i dřevěného zábratí před sebou. Budete se cítit klidněji a přeplyte to k vaší větší koncentraci.

Nezapomente klidně a pravidelně dýchat. Představte si, že už to nepřijemně máte za sebou, že už napříklád odcházejte z budovy a dítíte se na láhák čape nebo kávy.

Pozorně poslouchejte každou otáčku. Nemí rukobití zepat se znova, pokud vám uniká její smysl. Stejně tak nemí rukobití před soudem, že si na něco nemůžete vzpomínat. Nejsa v ústní dovolují a někdo nebude vaší odpověď znakovat. Máte



právo se i splest, vstít od činu ublího mnoho času a vy se na vše dle snažitě zapomenout.

Při vaší výpovědi vás může do jednací síně doprovodit blízká osoba, která reaguje mluva v čestí síně určené pro veřejnost. Při veřejném jednání tam může sedět již od začátku, a to i v době, kdy vy ještě čekáte na chodbě. Přitom vaše osoby může přepjet i vaší klidu a sebevědomí. Znovu však, zda si přepjet, aby blízká osoba sdělila vše, na co přírmeň v souvislosti s projednáváním věci můžete být tázáni.

Pro skončení své výpovědi máte právo státat v jednací síně a sledovat dále průběh hlavního líčení, a to i v následujících dnech až do vypovězení rozsudku.

Post, co opouštíte budovu soudu, promluvíte si s blízkou osobou o pocitech, které vás v průběhu hlavního líčení provázely, a o všem, co považujete v této souvislosti za důležité. Takový rozhovor vám určitě usnadní tuto nepřijemnou událost ve vašem životě. Nebojte se v této souvislosti přírmeň vyhledat pomoc odborníků a promluvíte si s nimi.

Uplatnění nároku na náhradu škody

Trestná činnost může napáchat obrovské škody nejen na majetku, ale také na zdraví, na duši či budoucím uplatnění oběti v dalším životě.

Oběť trestného činu má samozřejmě právo se nároky na náhradu škody (dále jen „NS“) domáhat, je však nutné, aby byla v této oblasti sama aktivní.

Základním ustanovením je v této souvislosti § 43 odst. 3 zák. č. 141/1961 Sb. trestního řádu, kde kterého je poškozen oprávněn navrhovat, aby soud v odůvodněném rozsahu uložil odškodnou povinnost náhradní v peněžní šlechtě nebo nemajetkovou újmu, jel byla poškozenému trestním činem způsobena, nebo výsledek bezdůvodně obžalován, který obžalovaný na jeho úkor trestným činem získal.

Pro následné zjednotnění bude pro účely tohoto textu pro pojmy škoda, nemajetková újma a bezdůvodně obžalován používán souhrnné pojmu „škoda“.

Uplatnění nároku NS v rámci trestního řízení

Platože bývali poškozené při podání své výpovědi ze strany policie informován mimo jiné o svém právu uplatnit nárok na NS, ne vždy si v danou chvíli dokáže tento nárok přinejmenším a především jej řádně uplatnit.

Jednou z možností je upomínání na možnost (typicky advokáta), který Vás touto problematikou provědí. Na tomto místě je vhodné konstatovat, že tzv. „vylučší zranění oběti“ dle § 2 odst. 4 dle zák. č. 45/2013 Sb. zák. o občanských právech má právo na bezplatnou právní pomoc – výsledek konkrétního znečištění je pak možné např. v Registrační portálu využít pomocí oběti 1C jednotlivě vyhledávaných na internetu.

Nárok na NS je však samozřejmě možné uplatnit také bez právního zastupování. V tomto případě je potřeba mít na paměti, jaké nároky je možné uplatnit, jak a kdy.

Co může poškozený uplatnit

- **Škoda na majetek (např. při krádeži, poškození věcí, poškození oděvu při napadení...)**
- **Bolesti**
- **Výdaje spojené s léčením (např. léky, zdravotní pomůcky, ošetřovatelská, zdravotní k léčbě)**
- **Žití společenského uplatnění (např. trvalé následky)**

- **Ztráta na výdělek, ušlý zisk**
- **Osobní útrapy (jak v oběti, tak také u pozstalých po oběti)**
- **Další náklady a ztráty (odměna pro oběvi, pomocník v domácnosti apod.)**

U každého trestného činu a u každé oběti je zásad do jejich práv a následně výše nároku jednotlivců. Zásad nejen na hodnotu případných poměrných věcí (škoda na majetku či konkrétních zranění vyplývajících z lékařských zpráv (bolesti), ale také například způsobu vedení osobní ho škody, závažnosti činnosti, schopnosti utrpení společenského uplatnění, profese osobní a výše výše možností (jako na výdělek, ušlý zisk, či konkrétním zásadním do psychiky oběti a jejímu vyrovnaní se s touto událostí (útrapy útrapy).

Jak uplatnit nárok

Nárok je možné učinit v písemné podobě či ústně do protokolu, a to již po celoživotní vyšetřování či státním zasedání v průběhu vyšetřování, eventuálně následně až přímo trestním soudem.

Nárok musí obsahovat výše nároku způsobené škody, dále oběvi, pro kterou je škoda požadována a konkrétní jazyk požadavek, aby soud v odůvodněném rozsahu povinnosti škodu náhradní pachatelé uložil.

Současné by měl být rovněž doložen poškození, a to výsledek škody jednorázově vyplývá např. lékařským posudkem obsahujícím bodové hodnocení úrazu, doklady o nákladech vynaložených na úpravu poškozené věci, doklady pokračující výše ztráty na výdělek. Přeskočí je také možné uplatnit nárok i ústně do protokolu, přičemž při podání výpovědi poškozeného vyšetřovatele pravdivost záznamu dává k uplatnění nároku na NS podmínky. Doporučujeme uplatnit tento nárok písemně, včetně přílohových dokladů. Prohlášení poškozeného, který by pouze svou svou ovedl, že „uplatňuje nárok na náhradu škody ve výši 30 000 Kč“ bez jakéhokoli odůvodnění by nemohl mít žádný na úpěl, neboť takovito uplatnění nesplňuje formální požadavky dané trestním zákoníkem.

Kdy uplatnit nárok

Nárok na náhradu škody je poškozený oprávněn uplatnit od samotného zahájení trestního řízení (např. již v rámci trestního oznámení), nejpozději však v hlavního řízení (soudy) před zahájením dokazování. Doporučujeme však neopouštět uplatnění nároku až na konci hlavního řízení.

K uplatnění je však nutné, aby nárok k dispozici nebyl poškození. K poškození uplatnění nároku nebude soud při rozhodování o náhradě škody přibíhat.

Konkrétní výsledek oběvi, který přestože je rozhodová o vině pachatele, neprobíhá řízení řízení (soudní jednání). Jedná se buďto o uzavření

dohody o vině a trestu mezi obviněným a státním zástupcem (o tomto postupu musí být poškozený poškozený) – v tomto případě je potřeba uplatnit nárok na NS nejpozději při prvním jednání o této dohodě. Druhým případem je vydání trestního příkazu (ale o této možnosti musí být poškozený poškozený) – v tomto případě je potřeba uplatnit nárok na NS do okamžiku vydání trestního příkazu.

V případě, že se dostane do časového tlaku, kdy je v ohledu na blízkost se termín hlavního řízení (jako nárok uplatnit, přestože stále doklad například na vypracování lékařského posudku na bolestné a ztráty společenského uplatnění, je možné uplatnit nárok alespoň tím způsobem, že uvede konkrétní požadovanou částku (např. 150 000 Kč – bolestné, 100 000 Kč – ztráty společenského uplatnění) se základním odůvodněním (například zranění či limitaci v obvyklém způsobu života), s tím, že v případě, že nebude o věci rozhodnuto při prvním hlavním řízení, pakla by prokazoval tyto nároky (maloucí posudky) budou následně soudu doplněny. V případě, že by však bylo bolestné výše výše možným např. na 200 000 Kč, byl by soud vdan již uplatnění nárokem a měl by tak z toho bolestného přiměřeně maximálně částku 150 000 Kč.

Rozhodnutí soudu o náhradě škody

V případech, kdy je pachatel soudem uznán vinným, přičemž poškozený v řízení řádně a včas uplatnil nárok na náhradu škody, rozhoduje soud také o tomto nároku. Hlavním smyslem trestního řízení však není rozhodnutí o náhradě škody, nýbrž rozhodnutí o vině a trestu. Soudy tak rozhodují o náhradě škody zpravidla v těch případech, kdy je škoda řádně doložena a není nutné za účelem jejího prokázání provádět další rozsáhlé dokazování, který by požadoval prostřednictvím trestního řízení.

Soud pak může rozhodnout třemi možnými způsoby:

- **uloží pachatelé povinnost k náhradě škody v plném rozsahu**
- **uloží pachatelé tuto povinnost pouze částečně a v její zbytku odkáže na občanskoprávní řízení**
- **odkáže poškozeného na uplatnění celého nároku v občanskoprávním řízení**

Uplatnění nároku NS v rámci občanskoprávního řízení

V případech, kdy pachatel nebyl trestním soudem uznán vinným, či v případě, kdy stač byl uznán vinným, ale poškozený byl se svým nárokem odkázán buďto zbytek nebo zcela na občanskoprávní řízení, bude pro uplatnění škody nutné podat žalobu k občanskoprávnímu soudu.

Vymáhání přisouzené náhrady škody

Oprávně činné v trestním řízení

Způsobené škody zpravidla

V případě, že se více lidí a došlo k více výsledek oběvi škody, náleží jí být není i možno bez dalšího nadále mezi odškodné nároky škodu dobrovolně nehradí aktivně, a z zaplacení při

Pokud obžalovaný, kterému uložil škodu, nebude ochotek jeho majetku, jak v rámci služby ZČCH-POL z kontrolní evidence esku postará informace o jemu také – služba je zaplacení zjistit, zda již pachatel nebyl zpravidla jakými je možno ne nepřistoupí, jsou v zás

- **Exekuce prostředků – kteréhokoliv v ČR**
- **Výkon rozhodnutí**

Výkon rozhodnutí

Exekutor i soud jsou oprávněni pro vlní pachatelé po mo, nemajetky majetku, domácnosti, finanční prostředky sociální příslušky a sítě. Z důvodu výpovědi je vyví, je-li výpověď dostatečně

Vymáhání pohledávek pro dané době musí věřit i se za předání ostatní věci je však potřeba uplatnit a neboť někteří exekutoré uveřejní výpovědi při dohodě soudního výkonu je skute provedení exekuce – ten v výpovědi, že postupe soudní rozhodnutí nepomáhá nic



www.bkb.cz

BÍLÝ KRUH BEZPEČÍ



Náhrada škody způsobené trestným činem a její vymáhání

Oprávně činné v trestním řízení

Způsobené škody zpravidla

V případě, že se více lidí a došlo k více výsledek oběvi škody, náleží jí být není i možno bez dalšího nadále mezi odškodné nároky škodu dobrovolně nehradí aktivně, a z zaplacení při

Pokud obžalovaný, kterému uložil škodu, nebude ochotek jeho majetku, jak v rámci služby ZČCH-POL z kontrolní evidence esku postará informace o jemu také – služba je zaplacení zjistit, zda již pachatel nebyl zpravidla jakými je možno ne nepřistoupí, jsou v zás

- **Exekuce prostředků – kteréhokoliv v ČR**
- **Výkon rozhodnutí**

Výkon rozhodnutí

Exekutor i soud jsou oprávněni pro vlní pachatelé po mo, nemajetky majetku, domácnosti, finanční prostředky sociální příslušky a sítě. Z důvodu výpovědi je vyví, je-li výpověď dostatečně

Vymáhání pohledávek pro dané době musí věřit i se za předání ostatní věci je však potřeba uplatnit a neboť někteří exekutoré uveřejní výpovědi při dohodě soudního výkonu je skute provedení exekuce – ten v výpovědi, že postupe soudní rozhodnutí nepomáhá nic

Exekutor i soud jsou oprávněni pro vlní pachatelé po mo, nemajetky majetku, domácnosti, finanční prostředky sociální příslušky a sítě. Z důvodu výpovědi je vyví, je-li výpověď dostatečně

Insolvence pachatele

Kdykoliv v průběhu vymáhání přisouzené náhrady škody se může stát, že bude insolventním soudem rozhodnuto o úpadku pachatele a pohledávky jeho věřitelů budou vypořádány v rámci insolventního řízení. V tomto případě je nutné uplatnit nárok přihláškou do insolventního řízení, a to přestože je již vymáhání v rámci exekutivního řízení. V případě insolvence je nutné jednat rychle, neboť přihláška je možno podat pouze do 2 měsíců od rozhodnutí o úpadku dlužníka (pachatele). Informaci, zda u pachatele probíhá insolventní řízení, je možno zjistit uvedením jeho celého jména a příjmení do vyhledávacího na internetových stránkách Ministerstva spravedlivosti ČR (www.justice.cz). Je-li pohledávka již vymáhána exekutorem, bývá pravděpodobně na vstup povinného do insolvence upozorněn.

Další kroky napomáhající dosažení náhrady škody

Již v průběhu trestního řízení je možné učinit kroky k zajištění toho, aby byl případný následný nárok na náhradu škody snadněji vymahatelný. V případě, kdy byla poškozenému pachatelem způsobena škoda, je totiž možné, aby poškozený podal dle § 47 trestního řádu návrh, aby byl zajištěn majetek pachatele. Tento návrh činí poškozený prostřednictvím státního zástupce. Je-li poškozenému známo, že obviněný je vlastním nemovitostí nebo má některou movitou věc umístěnou mimo místo jeho trvalého nebo jiného pobytu, uvede podle možnosti již v návrhu na zajištění svého nároku na náhradu škody, kde taková věc je. Se zajištěním majetkem pak pachatel nemůže disponovat a v případě rozhodnutí o jeho vině a povinnosti nahradit poškozenému škodu, bude použit za tímto účelem.

V případě, že je pachatelé uložena majetková trestní sankce (trest propadnutí majetku, peněžitý trest, propadnutí věci či náhradní hodnoty, ochranné opatření zabírání části majetku, zabírání věci či náhradní hodnoty), přičemž poškozenému byl přisouzen nárok na NS, má poškozený právo požádat dle zák. č. 59/2013 Sb. Ministerstvo spravedlivosti ČR o uspokojení nároku z takto pachatelem uhrazených prostředků. Žádost je však nutno podat nejpozději do 60 dnů od právní moci rozhodnutí, kterým byl nárok přisouzen. V případě, že poškozenému nebyl nárok přisouzen v rámci trestního řízení, ale dále se rozhodl jej uplatňovat v rámci občanskoprávního řízení, je pro plnění dle tohoto zákona nutné podat občanskoprávní žalobu nejpozději do 60 dnů od právní moci rozhodnutí trestního soudu a současně o této skutečnosti informovat ministerstvo nejpozději do pěti dnů od uplynutí této lhůty.

Pokud pachatel neuhradí škodu ani do doby, kdy se bude chýlit ke konci zkušební doby pachatelova podmíněného odsouzení, oznámte tuto skutečnost soudu, který ve věci rozhodoval v prvním stupni; pachatelé v takovém případě realně hrozí, že se ve zkušební době neosvědčí, což může vést k přeměně podmíněné odložené trestu odnětí svobody

Náhrada škody způsobené trestným činem a její vymáhání

Oprávně činné v trestním řízení

Způsobené škody zpravidla

V případě, že se více lidí a došlo k více výsledek oběvi škody, náleží jí být není i možno bez dalšího nadále mezi odškodné nároky škodu dobrovolně nehradí aktivně, a z zaplacení při

Pokud obžalovaný, kterému uložil škodu, nebude ochotek jeho majetku, jak v rámci služby ZČCH-POL z kontrolní evidence esku postará informace o jemu také – služba je zaplacení zjistit, zda již pachatel nebyl zpravidla jakými je možno ne nepřistoupí, jsou v zás

- **Exekuce prostředků – kteréhokoliv v ČR**
- **Výkon rozhodnutí**

Výkon rozhodnutí

Exekutor i soud jsou oprávněni pro vlní pachatelé po mo, nemajetky majetku, domácnosti, finanční prostředky sociální příslušky a sítě. Z důvodu výpovědi je vyví, je-li výpověď dostatečně

Vymáhání pohledávek pro dané době musí věřit i se za předání ostatní věci je však potřeba uplatnit a neboť někteří exekutoré uveřejní výpovědi při dohodě soudního výkonu je skute provedení exekuce – ten v výpovědi, že postupe soudní rozhodnutí nepomáhá nic

Exekutor i soud jsou oprávněni pro vlní pachatelé po mo, nemajetky majetku, domácnosti, finanční prostředky sociální příslušky a sítě. Z důvodu výpovědi je vyví, je-li výpověď dostatečně

Insolvence pachatele

Kdykoliv v průběhu vymáhání přisouzené náhrady škody se může stát, že bude insolventním soudem rozhodnuto o úpadku pachatele a pohledávky jeho věřitelů budou vypořádány v rámci insolventního řízení. V tomto případě je nutné uplatnit nárok přihláškou do insolventního řízení, a to přestože je již vymáhání v rámci exekutivního řízení. V případě insolvence je nutné jednat rychle, neboť přihláška je možno podat pouze do 2 měsíců od rozhodnutí o úpadku dlužníka (pachatele). Informaci, zda u pachatele probíhá insolventní řízení, je možno zjistit uvedením jeho celého jména a příjmení do vyhledávacího na internetových stránkách Ministerstva spravedlivosti ČR (www.justice.cz). Je-li pohledávka již vymáhána exekutorem, bývá pravděpodobně na vstup povinného do insolvence upozorněn.

Další kroky napomáhající dosažení náhrady škody

Již v průběhu trestního řízení je možné učinit kroky k zajištění toho, aby byl případný následný nárok na náhradu škody snadněji vymahatelný. V případě, kdy byla poškozenému pachatelem způsobena škoda, je totiž možné, aby poškozený podal dle § 47 trestního řádu návrh, aby byl zajištěn majetek pachatele. Tento návrh činí poškozený prostřednictvím státního zástupce. Je-li poškozenému známo, že obviněný je vlastním nemovitostí nebo má některou movitou věc umístěnou mimo místo jeho trvalého nebo jiného pobytu, uvede podle možnosti již v návrhu na zajištění svého nároku na náhradu škody, kde taková věc je. Se zajištěním majetkem pak pachatel nemůže disponovat a v případě rozhodnutí o jeho vině a povinnosti nahradit poškozenému škodu, bude použit za tímto účelem.

V případě, že je pachatelé uložena majetková trestní sankce (trest propadnutí majetku, peněžitý trest, propadnutí věci či náhradní hodnoty, ochranné opatření zabírání části majetku, zabírání věci či náhradní hodnoty), přičemž poškozenému byl přisouzen nárok na NS, má poškozený právo požádat dle zák. č. 59/2013 Sb. Ministerstvo spravedlivosti ČR o uspokojení nároku z takto pachatelem uhrazených prostředků. Žádost je však nutno podat nejpozději do 60 dnů od právní moci rozhodnutí, kterým byl nárok přisouzen. V případě, že poškozenému nebyl nárok přisouzen v rámci trestního řízení, ale dále se rozhodl jej uplatňovat v rámci občanskoprávního řízení, je pro plnění dle tohoto zákona nutné podat občanskoprávní žalobu nejpozději do 60 dnů od právní moci rozhodnutí trestního soudu a současně o této skutečnosti informovat ministerstvo nejpozději do pěti dnů od uplynutí této lhůty.

Pokud pachatel neuhradí škodu ani do doby, kdy se bude chýlit ke konci zkušební doby pachatelova podmíněného odsouzení, oznámte tuto skutečnost soudu, který ve věci rozhodoval v prvním stupni; pachatelé v takovém případě realně hrozí, že se ve zkušební době neosvědčí, což může vést k přeměně podmíněné odložené trestu odnětí svobody

Exekutor i soud jsou oprávněni pro vlní pachatelé po mo, nemajetky majetku, domácnosti, finanční prostředky sociální příslušky a sítě. Z důvodu výpovědi je vyví, je-li výpověď dostatečně

Exekutor i soud jsou oprávněni pro vlní pachatelé po mo, nemajetky majetku, domácnosti, finanční prostředky sociální příslušky a sítě. Z důvodu výpovědi je vyví, je-li výpověď dostatečně

Exekutor i soud jsou oprávněni pro vlní pachatelé po mo, nemajetky majetku, domácnosti, finanční prostředky sociální příslušky a sítě. Z důvodu výpovědi je vyví, je-li výpověď dostatečně

Exekutor i soud jsou oprávněni pro vlní pachatelé po mo, nemajetky majetku, domácnosti, finanční prostředky sociální příslušky a sítě. Z důvodu výpovědi je vyví, je-li výpověď dostatečně

Exekutor i soud jsou oprávněni pro vlní pachatelé po mo, nemajetky majetku, domácnosti, finanční prostředky sociální příslušky a sítě. Z důvodu výpovědi je vyví, je-li výpověď dostatečně

Exekutor i soud jsou oprávněni pro vlní pachatelé po mo, nemajetky majetku, domácnosti, finanční prostředky sociální příslušky a sítě. Z důvodu výpovědi je vyví, je-li výpověď dostatečně

Exekutor i soud jsou oprávněni pro vlní pachatelé po mo, nemajetky majetku, domácnosti, finanční prostředky sociální příslušky a sítě. Z důvodu výpovědi je vyví, je-li výpověď dostatečně

Exekutor i soud jsou oprávněni pro vlní pachatelé po mo, nemajetky majetku, domácnosti, finanční prostředky sociální příslušky a sítě. Z důvodu výpovědi je vyví, je-li výpověď dostatečně

Exekutor i soud jsou oprávněni pro vlní pachatelé po mo, nemajetky majetku, domácnosti, finanční prostředky sociální příslušky a sítě. Z důvodu výpovědi je vyví, je-li výpověď dostatečně

Exekutor i soud jsou oprávněni pro vlní pachatelé po mo, nemajetky majetku, domácnosti, finanční prostředky sociální příslušky a sítě. Z důvodu výpovědi je vyví, je-li výpověď dostatečně

Exekutor i soud jsou oprávněni pro vlní pachatelé po mo, nemajetky majetku, domácnosti, finanční prostředky sociální příslušky a sítě. Z důvodu výpovědi je vyví, je-li výpověď dostatečně

Exekutor i soud jsou oprávněni pro vlní pachatelé po mo, nemajetky majetku, domácnosti, finanční prostředky sociální příslušky a sítě. Z důvodu výpovědi je vyví, je-li výpověď dostatečně

Exekutor i soud jsou oprávněni pro vlní pachatelé po mo, nemajetky majetku, domácnosti, finanční prostředky sociální příslušky a sítě. Z důvodu výpovědi je vyví, je-li výpověď dostatečně

Exekutor i soud jsou oprávněni pro vlní pachatelé po mo, nemajetky majetku, domácnosti, finanční prostředky sociální příslušky a sítě. Z důvodu výpovědi je vyví, je-li výpověď dostatečně

Exekutor i soud jsou oprávněni pro vlní pachatelé po mo, nemajetky majetku, domácnosti, finanční prostředky sociální příslušky a sítě. Z důvodu výpovědi je vyví, je-li výpověď dostatečně

Exekutor i soud jsou oprávněni pro vlní pachatelé po mo, nemajetky majetku, domácnosti, finanční prostředky sociální příslušky a sítě. Z důvodu výpovědi je vyví, je-li výpověď dostatečně

Exekutor i soud jsou oprávněni pro vlní pachatelé po mo, nemajetky majetku, domácnosti, finanční prostředky sociální příslušky a sítě. Z důvodu výpovědi je vyví, je-li výpověď dostatečně

Exekutor i soud jsou oprávněni pro vlní pachatelé po mo, nemajetky majetku, domácnosti, finanční prostředky sociální příslušky a sítě. Z důvodu výpovědi je vyví, je-li výpověď dostatečně

Exekutor i soud jsou oprávněni pro vlní pachatelé po mo, nemajetky majetku, domácnosti, finanční prostředky sociální příslušky a sítě. Z důvodu výpovědi je vyví, je-li výpověď dostatečně

Exekutor i soud jsou oprávněni pro vlní pachatelé po mo, nemajetky majetku, domácnosti, finanční prostředky sociální příslušky a sítě. Z důvodu výpovědi je vyví, je-li výpověď dostatečně

Exekutor i soud jsou oprávněni pro vlní pachatelé po mo, nemajetky majetku, domácnosti, finanční prostředky sociální příslušky a sítě. Z důvodu výpovědi je vyví, je-li výpověď dostatečně

Exekutor i soud jsou oprávněni pro vlní pachatelé po mo, nemajetky majetku, domácnosti, finanční prostředky sociální příslušky a sítě. Z důvodu výpovědi je vyví, je-li výpověď dostatečně

Exekutor i soud jsou oprávněni pro vlní pachatelé po mo, nemajetky majetku, domácnosti, finanční prostředky sociální příslušky a sítě. Z důvodu výpovědi je vyví, je-li výpověď dostatečně

Exekutor i soud jsou oprávněni pro vlní pachatelé po mo, nemajetky majetku, domácnosti, finanční prostředky sociální příslušky a sítě. Z důvodu výpovědi je vyví, je-li výpověď dostatečně

Exekutor i soud jsou oprávněni pro vlní pachatelé po mo, nemajetky majetku, domácnosti, finanční prostředky sociální příslušky a sítě. Z důvodu výpovědi je vyví, je-li výpověď dostatečně

Exekutor i soud jsou oprávněni pro vlní pachatelé po mo, nemajetky majetku, domácnosti, finanční prostředky sociální příslušky a sítě. Z důvodu výpovědi je vyví, je-li výpověď dostatečně

Exekutor i soud jsou oprávněni pro vlní pachatelé po mo, nemajetky majetku, domácnosti, finanční prostředky sociální příslušky a sítě. Z důvodu výpovědi je vyví, je-li výpověď dostatečně

Exekutor i soud jsou oprávněni pro vlní pachatelé po mo, nemajetky majetku, domácnosti, finanční prostředky sociální příslušky a sítě. Z důvodu výpovědi je vyví, je-li výpověď dostatečně

Exekutor i soud jsou oprávněni pro vlní pachatelé po mo, nemajetky majetku, domácnosti, finanční prostředky sociální příslušky a sítě. Z důvodu výpovědi je vyví, je-li výpověď dostatečně

Exekutor i soud jsou oprávněni pro vlní pachatelé po mo, nemajetky majetku, domácnosti, finanční prostředky sociální příslušky a sítě. Z důvodu výpovědi je vyví, je-li výpověď dostatečně

Exekutor i soud jsou oprávněni pro vlní pachatelé po mo, nemajetky majetku, domácnosti, finanční prostředky sociální příslušky a sítě. Z důvodu výpovědi je vyví, je-li výpověď dostatečně

Exekutor i soud jsou oprávněni pro vlní pachatelé po mo, nemajetky majetku, domácnosti, finanční prostředky sociální příslušky a sítě. Z důvodu výpovědi je vyví, je-li výpověď dostatečně

Exekutor i soud jsou oprávněni pro vlní pachatelé po mo, nemajetky majetku, domácnosti, finanční prostředky sociální příslušky a sítě. Z důvodu výpovědi je vyví, je-li výpověď dostatečně

Exekutor i soud jsou oprávněni pro vlní pachatelé po mo, nemajetky majetku, domácnosti, finanční prostředky sociální příslušky a sítě. Z důvodu výpovědi je vyví, je-li výpověď dostatečně

Exekutor i soud jsou oprávněni pro vlní pachatelé po mo, nemajetky majetku, domácnosti, finanční prostředky sociální příslušky a sítě. Z důvodu výpovědi je vyví, je-li výpověď dostatečně

Exekutor i soud jsou oprávněni pro vlní pachatelé po mo, nemajetky majetku, domácnosti, finanční prostředky sociální příslušky a sítě. Z důvodu výpovědi je vyví, je-li výpověď dostatečně

Exekutor i soud jsou oprávněni pro vlní pachatelé po mo

RADY BÍLÉHO KRUHU BEZPEČÍ

Jak podat trestní oznámení

Trestní oznámení může podat kdokoliv (nikoliv tedy jen oběť) a přijetí trestního oznámení nemůže být odmítnuto.

Trestní oznámení lze podat **ústně** do protokolu o trestním oznámení nebo **písemně** (doporučeně poštou, popř. osobním doručením do podatelny).

Lze tak učinit u **kteréhokoliv policejního orgánu** nebo na **státním zastupitelství**, a to ideálně v místě, kde došlo ke spáchání trestného činu.

Pro **oznámení závažného trestného činu** (ohrožení zdraví a života, násilí na dětech, znásilnění apod.) existují specializované útvary služby kriminální policie a vyšetřování (SKPV). Případ, oznámený přímo zde, pak může být od počátku řešen diskrétně, kvalifikovaně, a především s ohledem na nutnost hájit oprávněné zájmy oběti závažného násilného nebo mravnostního trestného činu.

Doporučuje se uchovat si doklad o podání trestního oznámení, **popř. potvrzení o jeho přijetí**. Vhodné je také vyžádat si vyrozumění o tom, jak bylo oznámení vyřízeno. V písemném oznámení je možné uvést např.: „*Žádám, abych byl/a vyrozuměn/a o tom, s jakým výsledkem bylo moje trestní oznámení prošetřeno*“.

Pokud skutečnost, nasvědčující tomu, že byl spáchán trestný čin, oznamuje oběť, jsou Policie České republiky, policejní orgán nebo státní zástupce povinni ji písemně potvrdit přijetí takového oznámení. Za potvrzení přijetí oznámení podle věty první se považuje i předání opisu protokolu o podaném oznámení.

Zákon č. 45/2013 Sb.,
o obětech trestných činů

 **116 006**
LINKA POMOCI OBĚTEM
kriminality a domácího násilí

Forma a obsah trestního oznámení nejsou stanoveny. Doporučuje se však trestní oznámení formulovat srozumitelně a stručně tak, aby bylo zřejmé: **kdo** (s uvedením přesné totožnosti adresy), **kdy** (datum sepsání oznámení a podpis oznamovatele) a kterému policejnímu útvaru trestní oznámení podal.

V trestním oznámení je potom obecně potřeba **čin blíže specifikovat**, nejlépe zodpovězením následujících otázek:

- **KDO?** **Totožnost účastníků: pachatel, oběť, svědci. Pokud oznamovatel nezná jejich totožnost, uvede co nejpodrobněji popis osob a jejich vnějších projevů.**
- **KDY?** **Doba, kdy k události došlo (okamžik nebo období, pokud je událostí více, chronologicky seřazené s uvedením souvislosti), dobu možno i odhadnout podle jiných souběžných událostí (politických, sportovních, kulturních včetně TV programů apod.).**
- **KDE?** **Místo, kde k události došlo, případně kde trestný čin vyšel najevo nebo byl dokonán.**
- **JAK?** **Popis jednání všech zúčastněných osob.**
- **CO?** **Následky události, především škoda na zdraví a majetku, ale i další.**
- **ČÍM?** **Předměty doličné – nástroje a zbraně, ale obecně veškeré důkazy, včetně listinných.**
- **PROČ?** **Motiv jednání pachatele.**

Pokud oznamovatel na některou z výše uvedených otázek nezná odpověď, doporučujeme, aby to do trestního oznámení výslovně uvedl (např.: „*Proč tak pachatel učinil, mi není známo.*“).



MĚSTSKÁ ČÁST PRAHA 2

www.bkb.cz



Jak zastavit nebezpečné pronásledování

Informace a praktické rady



BÍLÝ
KRUH
BEZPEČÍ



1. Co je nebezpečné pronásledování?

Nebezpečné pronásledování je úmyslné a systematické porušování osobní svobody jiného.

Cílem je navázání a udržování kontaktu s pronásledovanou osobou i přes její zjevný nesouhlas, které se projevuje sledováním, vyhledáváním osobní blízkosti, kontaktováním prostřednictvím elektronické pošty, mobilu, omezením v obvyklém způsobu života, zneužitím osobních údajů, vynucováním si pozornosti. Toto jednání vzbuzuje v pronásledované osobě důvodnou obavu o život nebo zdraví, případně obavu o život a zdraví osob blízkých.

Umanutost a posedlost některých pachatelů a pachatelek může trvat i několik let.

Oběti nebezpečného pronásledování se může stát bez svého zavinení kdokoli z nás! S nebezpečným pronásledováním se podle zahraničních výzkumů setkala 8% žen (jedna z 12) a 2% mužů (jeden z 45).

Od 1. 1. 2010 je nebezpečné pronásledování v České republice trestným činem (§ 354 Trestního zákoníku, zákon č. 40/2009 Sb.).

2. Typické projevy

- opakované pokusy o kontakt (např. skličující obtěžování prostřednictvím dopisů, telefonátů, SMS zpráv, zaslání dárků)
- přímé nebo nepřímé výhrůžky (demonstrování moci), které u normální, „rozumné“ osoby vzbuzují oprávněný strach a obavy
- vyhledávání fyzické blízkosti oběti (postávání v místě bydliště, zaměstnání, pozorování, chůze v blízkosti)
- ničení věcí pronásledované osoby (např. vozidla, plotu, ale i likvidace zvířete – domácího mazlíčka)
- zneužívání osobních údajů (např. zveřejnění telefonního kontaktu a adresy oběti na internetu s legendou, že chce prodát byt, poskytuje sexuální služby)

Pronásledování je zpravidla pokračováním nějakého skutečného nebo smyšleného vztahu mezi pronásledovatelem a jeho obětí.

3. Mezi kým vzniká nebezpečné pronásledování?

Osobní vztahy:

bývalý partner

- pronásledování předcházelo intimní vztah, ve kterém se již projevil sklon partnera (psychický nátlak, kontrola nad chováním partnera, žárlivost, podezřivost a násilí včetně sexuálního, často předcházel domácí násilí)

náhodná známost a kamarád

- kategorie typická pro muže (bývalý kolega nebo kamarád, povrchně známý, typičtější/častější u mužů)
- pronásledování může začít i po jediné schůzce

soused

- pronásledování zpravidla vzniká na základě předchozích sousedských sporů a bývá vedeno zlosti a hněvem vůči pronásledované osobě

- metody pronásledování: osočování oběti (stížnosti, výhrůžky, škody na majetku, likvidace domácího mazlíčka, apod.)

Pracovní vztahy:

profesní vztah (zdravotní pracovníci, právníci, lékaři, učitelé aj.)

- pronásledovatel má často představy o romantickém vztahu s obětí, ale pronásledování může být vedeno i zlosti, vztekem

zaměstnanecký poměr

- motivem je často zlost, vztek, rozmrzelost, pronásledovatel může věřit, že díky oběti přišel např. o místo, může se však objevit i pronásledování typu „umanutý obdivovatel“
- tento typ pronásledování může ohrožovat ostatní pracovníky

Mediálně zprostředkované vztahy:

- poměrně časté v případě celebrit, pronásledovatel většinou věří, že s osobností má intimní vztah, násilí není obvyklé

Žádný předchozí vztah:

- často sehraje roli náhoda, pronásledovaná osoba je zpravidla atraktivní a byla ve špatnou dobu na špatném místě, může být vybrána pro vyšší sociální status nebo kvůli svému postavení
- tyto pronásledovatele se řadí mezi nejdůležitější a nejvtrvalejší, příležitostně se mohou uchýlit k extrémnímu násilí

Nebezpečné pronásledování narušuje možnost oběti svobodně rozhodovat o sobě a svém životě. Obrazně řečeno, oběti se stávají rukojímí svého pronásledovatele.

4. Přirozené druhy reakcí na nebezpečné pronásledování

Psychické

Např. nervozita, podrážděnost, lokavost, pocit vyčerpanosti, únava, ztráta chuti do života, pocit bezradnosti a bezmoci.

Finanční

Např. investice do bezpečnosti, nákup zničených věcí, dočasné přestěhování se.

Pracovní

Např. zhoršení výkonu v zaměstnání, neschopnost myslet na něco jiného, změna pracovního místa nebo ukončení pracovního poměru.

Sociální

Např. snížení zájmu o dříve důležité vztahy a aktivity, izolace, strach z neznámých lidí.

Ve většině případů jsou negativními důsledky nebezpečného pronásledování zasaženi i lidé z okolí oběti (rodina, přátelé, kolegové atd.).

5. Doporučení a praktické rady pro oběť nebezpečného pronásledování

Přerušte s pronásledovatelem

Dejte pronásledovateli jasné najevo

Při odmítnutí slovy: „Mám teď málo může pronásledovatel dospět k přesvědčení jinak. Nesnažte se být milá. Svě odmítnutí formulujte striktně: „Já s tebou. Nevolej mi a nesnaž se mě končit. Svůj názor nezměním. Nest“

Shromažďujte důkazy

Klíčem k obraně proti pronásledování a zadokumentování veškerých udalí souvisí.

Je nutné mít úplný obrázek o vztahu o chování pronásledovatele vůči os v nějakém vztahu.

Důkazy uchovávejte na bezpečném

• Incidents a kontakty

Zapište si, kdy k pokusu o kontakt (k incidentu) došlo, co bylo jeho obsahem, snažte se získat jakékoliv svědectví, např. fotografie, videonahrávku.

• Telefonáty

Uchovávejte záznamy v hlasové schránce, nahrávejte volání pronásledovatele. Záznam, kdo vám pronásledovatel vyhrůžuje, může mít značnou vypovídací hodnotu. Zapište si telefonní čísla, ze kterých pronásledovatel volá.

• E-mail, dopisy, SMS zprávy, záznamy

Uchovávejte veškeré písemnosti, které pronásledovatel pošle vám nebo vašim blízkým. Jejich umístění (např. za stěracím autem) je vhodné fotograficky zadokumentovat. Nevyhazujte ani obálky.

• Dárky a jiné drobnosti

Veškeré dárky a drobnosti, které vám pachatel poslal, schovávejte a napište datum, kdy jste je obdrželi/a.

• Zničený majetek a jiné projevy vandalismu

Zadokumentujte veškeré škody, které vám pronásledovatel způsobil, nejlépe fotografií nebo videonahrávkou. Uchovávejte kopie účtů a stvrzenek za opravy, zapište si, kdo další viděl způsobenou škodu a kdo opravy provedl.

• Zranění

Vyfoťte i sebe i zranění, zapište si, kdo zranění viděl a kdy. Poznamenejte si, kdy a kde jste vyhledali lékařskou ošetření.

Reknejte to někomu

• O tom, v jaké situaci se nacházíte, fonejte důvěryhodným osobám, zejména členům rodiny, přátelům, sousedům, zaměstnavateli, spolupracovníkům apod.

• Předajte jim fotografii a popis pronásledovatele a jeho dopravního prostředku.

• Pokud máte děti, vysvětlete jim svou situaci. Informujte také jejich učitele a školu.

• Informujte důvěryhodné osoby o svém denním plánu, kam jedete po práci, kdy se vrátíte domů atd.

Udělejte maximum pro svou bezpečnost a vypracujte bezpečnostní plán

- Věřte své intuici, je to dar strachu, který máte vždy s sebou a je schopný vás včas varovat. Nepodceňujte situace, kdy se vám něco nezdá být v pořádku. Volejte o pomoc, běžte k lidem, hledejte jejich ochranu. Volejte Policii ČR (linka 158). Noste u sebe mobilní telefon s předvolbou tísňového volání na policii a známé.

- Volte jiné trasy, časy, zvyky, odlišné od těch, které pronásledovatel zná a využívá je. Ve vašem autě máte plnou nádrž benzínu, obměňujte své cesty do práce a své denní rozvrh.
- Neposkytujte nikomu, kromě důvěryhodných osob, informace o svých plánech, o svém novém telefonním čísle apod.
- Kdykoliv je to možné, neodmítajte doprovod a vždy dojeďte někomu vědět, kam jdete a kdy se vrátíte.

Ve všech bezpečnostních opatřeních vytvářejte tak dlouho, dokud projevy pronásledování neskončí. Dbejte o své fyzické a psychické zdraví. Pronásledování může trvat měsíce i roky.

Kontaktujte formální autoritu

• Např. advokát může být v mnoha případech pronásledování oběti nápomocen vhodnou radou a právní pomocí.

• Nebezpečné pronásledování je v naší zemi trestným činem. Ochrana je tedy možná ve dvou rovinách, a to v občanskoprávní (zejména žaloba na ochranu osobnosti) a v trestněprávní (jednání pachatele může dosáhnout intenzity trestného činu „nebezpečné pronásledování“ nebo alespoň přestupku).

- Do trestního oznámení uvoďte odpovědi na otázky:
Kdo? – pachatel skutku
Co? – popis skutku resp. celého řetězce skutků
Kdy? – doba, kdy jsou skutky páčány, jejich četnost a intenzita
Kde? – místo spáchání skutku
Jak? – způsob jednání pachatele
Čím? – zbraň, nástroje
Proč? – motiv jednání, je-li vám znám
Následek? – újma na zdraví, újma na majetku, důvodná obava o zdraví a život

Nepodceňujte žádné riziko, v případě ohrožení volejte vždy policii. Strategie obrany je nutné vždy přizpůsobit individuálním podmínkám, tzn. vaší osobnosti a zranitelnosti, ale také motivaci a osobnosti pronásledovatele a povaze pronásledování.

Neváhejte poradit se s odborníky!

OSOBNĚ: V poradnách Bílého kruhu bezpečí (adresy naleznete www.bkb.cz).

TELEFONICKY: Na lince pomoci obětem 116 006 (nonstop a bezplatně)

Autofot. Doc. PhDr. Ludmila Čížková, CSc., Petra Vitoušková
Copyright – Bílý kruh bezpečí, 2020
Fotografie: Martin Kubica, grafika a text: Mada in Heart
Bílý kruh bezpečí, z.s., U Tržnice 2, 150 00 Praha 5
2. vydání letáku bylo vytištěno s finanční podporou MPSV ČR

Kdykoliv můžete zavolat na bezplatnou nonstop Linku pomoci obětem.

116 006 | LINKA POMOCI OBĚTEM
kriminality a domácího násilí

Za své myšlenky, pocit a stydět.

Brno - 1996



Děti - cizinci jako zranitelná skupina a integrační aktivity na lokální úrovni

Kazuistika z MČ Praha 12

Mgr. Petr Prchal, MPA

radní pro školství a integraci cizinců MČ Praha 12



Děti - cizinci jako zranitelná skupina a integrační aktivity na lokální úrovni

Městská část Praha 12

- Kamýk (PA), Modřany, Komořany, Cholupice, Točná
- Praha – 22 MČ a správních obvodů/okresů (57 MČ a starostů)
- P12 + MČ Libuš (a Písnice)
- 60 908 + 8 020 obyvatel
- P12 – 9 ZŠ, 18 MŠ
- Libuš – 2 ZŠ a 4 MŠ





Děti - cizinci jako zranitelná skupina a integrační aktivity na lokální úrovni

MČ Praha 12

- periférie – ukrajinští cizinci
- SAPA – vietnamští cizinci
- další státy v nižších číslech

2013 – 4 231 cizinců v P12/hl. m. 161 228

2016 – 4 573 cizinců v P12/hl. m. 181 461

2020 – 6 645 cizinců v P12/hl. m. 220 707



Děti - cizinci jako zranitelná skupina a integrační aktivity na lokální úrovni

- **Děti cizinci v MŠ zřizovaných MČ P12**

2013 – EU 7/mimo EU 93

2016 – EU 17/mimo EU 135

2021 – EU 29/mimo EU 173

- **Děti cizinci v ZŠ zřizovaných MČ P12**

2013 – EU 27/mimo EU 185

2016 – EU 42/mimo EU 252

2021 – EU 60/mimo EU 376



Děti - cizinci jako zranitelná skupina a integrační aktivity na lokální úrovni

- **Děti cizinců v MŠ k 30/9 2020**

Vietnam 85

Ukrajina 65

Slovensko 22

Rusko 13

Francie a Moldavsko po 3

Polsko, Egypt a Indie po 2

Venezuela, Bulharsko, Rumunsko, Čína, Irák po 1



Děti - cizinci jako zranitelná skupina a integrační aktivity na lokální úrovni

- **Děti cizinců v ZŠ k 30. 9. 2020**

Ukrajina	164	Vietnam	162
Slovensko	43	Rusko	16
Čína	8		
Rumunsko, Irák, Moldavsko			po 5
Bulharsko, Polsko, Kostarika			po 3
Maďarsko, USA, Severní Makedonie, Německo			po 2
Srbsko, Thajsko, Velká Británie, Španělsko, Indie, Pákistán, Venezuela, Filipíny, Kazachstán, Srbsko, Ázerbájdžán			po 1



Děti - cizinci jako zranitelná skupina a integrační aktivity na lokální úrovni

- Trvalé pobyty v návaznosti na cizojazyčnou komunitu
- Přechodné pobyty bez širší místní komunity
- Děti OMJ (ČR cca 30 tis.)
 - cizinci i čeští st. příslušníci hovořící doma jiným jazykem (různé národnosti rodičů)
 - nově příchozí ze zahraničí
 - ev. děti, které pobývaly a učily se v zahraničí



Děti - cizinci jako zranitelná skupina a integrační aktivity na lokální úrovni

Chybí kontakt s českou realitou

- děti – vyučovací jazyk (tzn. druhý jazyk)
- dospělí – úřední záležitosti
- všichni, zjm. mimo EU – znalost českých reálií
- Ohrožená skupina vydaná všanc „překladačům“, zjm. vietnamská komunita



SAPA

Děti - cizinci jako zranitelná skupina a integrační aktivity na lokální úrovni





Děti - cizinci jako zranitelná skupina a integrační aktivity na lokální úrovni

- **SAPA**
 - největší vietnamská (dálně východní) tržnice v Evropě – distribuce zboží po Evropě
 - kontakt zájmové organizace X uzavřená komunita
 - problémy řeší interně X bezdomovectví
 - MČ společenský kontakt X stavební a živnostenský úřad
 - zájem na vzdělávání (povinnost X distanční)
 - OMJ X příjezd nováčků a třetích generací



Děti - cizinci jako zranitelná skupina a integrační aktivity na lokální úrovni

- Působení na dospělé v nabídce, ale dobrovolné – zájem většinou až pro účely např. řešení úředních záležitostí
– nabídka překladů, tlumočení atd.
- Problém s integrací v oblastech blízkých k SAPě
- Děti učí dospělé, ale intelektuálně nedostačují
- Cizojazyčné stránky web a další informace



Děti - cizinci jako zranitelná skupina a integrační aktivity na lokální úrovni

Působení na děti a žáky

- 1. Ovládání českého jazyka je základem integrace – funguje**
 - phMAX (nárokové)
 - MŠMT
 - MHMP
 - Rozvojový program MV – Integrace cizinců na lokální úrovni
- 2. Interkulturní výchova – funguje**
- 3. Uchování svébytné původní kultury – rozvíjí se**



Děti - cizinci jako zranitelná skupina a integrační aktivity na lokální úrovni

Programy umožňují podporovat neziskové organizace např.:

- Národní pedagogický institut – vzdělávání učitelů, překlady, adaptační koordinátor (ze ZŠ na 14 dní – nárokové)
- META – metodika pedagogické činnosti (příručky, výuka češtiny jako druhého jazyka)
- ICP (Integrační centrum Praha) – propojování poskytovatelů, od ledna 2021 4hodinový povinný kurz (placený účastníky) o českých reáliích



Děti - cizinci jako zranitelná skupina a integrační aktivity na lokální úrovni

- Vzdělávací portál – Inkluzivní škola
- Člověk v tísní – jednorázové interkulturní akce i dlouhodobé aktivity
- Inbáze – interkulturní krabičky (příběhy s rozdílnostmi rodinného života u nás a v cizině), poradenství, tlumočení, doprovody
- a řada dalších



Děti - cizinci jako zranitelná skupina a integrační aktivity na lokální úrovni

Projekty obcí na podporu integrace cizinců na lokální úrovni – program MV, v MČ P12 od 2009

- 12 – 13 projektů
 - 1. Oblast český jazyk (ICP) – letní intenzivní kurzy (14 dní, předškoláci i mladší)
 - 2. Druhý stupeň ZŠ intenzivní kurzy – z terénu požadováno i více kurzů
 - 3. Příprava dospělých – nyní on-line (zůstane, protože má zájem více účastníků)
 - 4. Doučování učitelů – jak učit terminologii 2. stupně (metodika, výuka učitelů hrazena z dotace)



Děti - cizinci jako zranitelná skupina a integrační aktivity na lokální úrovni

- **Asociace učitelů češtiny jako cizího jazyka + META**
 - posilování metodiky
 - semináře
 - osobní metodická podpora
 - živé náslechy
 - videa
 - osobní konzultace



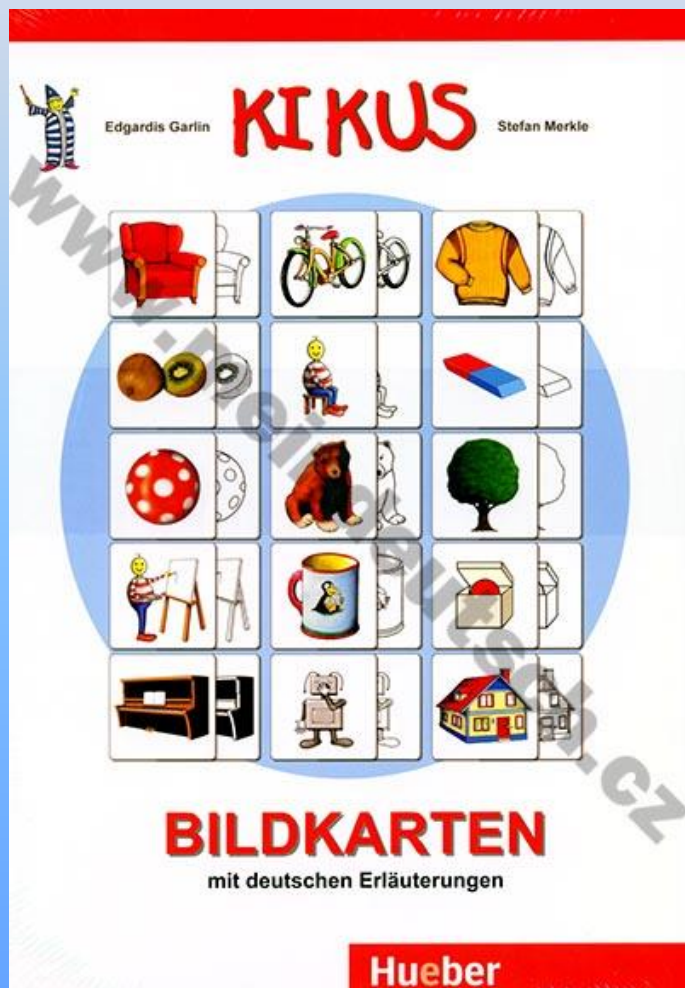
Děti - cizinci jako zranitelná skupina a integrační aktivity na lokální úrovni

V MŠ funguje

- kompletní metodická podpora
- metodické materiály
- MŠ Srdíčko – vlastní metodické materiály (loni aktualizovány)
- metodika Kikus (obrázky)



Děti - cizinci jako zranitelná skupina a integrační aktivity na lokální úrovni





Děti - cizinci jako zranitelná skupina a integrační aktivity na lokální úrovni

V ZŠ chybí metodika a specialisté

- Post bellum – v MČ P12 atypicky 1/3 cizinci
 - pohled už integrovaných občanů – reportáže cca 10 týmů našich ZŠ – společná prezentace v kině
- Země MY – všechny ZŠ P12 + rodiče
 - vzájemné seznamování a představování zemí původu cizinců (vystoupení, prezentace, výtvarné práce atd.) – třídní, školní a závěrečné kolo všech devíti ZŠ i s rodiči



Děti - cizinci jako zranitelná skupina a integrační aktivity na lokální úrovni

Projekty jednotlivých ZŠ

- semináře
- výuka češtiny deskovými hrami (proškolení metodikem)
- dílčí projekty
 - Příměstský tábor ZŠ Angel
 - Toulky po Čechách ZŠ Zárubova (skupina cizinců - reálie, slovíčka)



Děti - cizinci jako zranitelná skupina a integrační aktivity na lokální úrovni

Spolupráce se sociálními pracovníky společnosti META – zacíleno na rodiče

- jak na střední školu?
- sociální problémy
- dokumenty, informace, překlady, web (např. jak získat rybářský lístek ap.)



Děti - cizinci jako zranitelná skupina a integrační aktivity na lokální úrovni

MČ Praha 12

Odbor

Generála Šišky 2375/6

143 00 Praha 4 – Modřany

Phone numbers and e-mail addresses remain unchanged.

This material was created as part of the Prague 12 Municipality project „Integration of Non EU Foreigners“, co-financed by the Ministry of the Interior of the Czech Republic and by the Prague 12 Municipality.

If you don't have sufficient knowledge of Czech language, we recommend using an interpreter for meetings in our municipality offices. You can find the interpreters' contacts [here](#) and [here](#).



- cizinci jako zranitelná skupina a integrační aktivity na lokální úrovni

- Личные документы, ЗАГС (матрика), постоянное место жительства, Чех ПОИНТ
- Обучение и образование
- Предпринимательство
- Транспорт
- Общественное участие
- Проживание, аренда помещений
- Социальные услуги
- Окружающая среда, выдача разрешений на рыболовство и охоту
- Сборы
- Управление жилого фонда Прага - Модржаны
- Кризисные ситуации
- Бланки
- Адаптационно-интеграционный курс - Новая обязанность начиная с 01. 01. 2021



Děti - cizinci jako zranitelná skupina a integrační aktivity na lokální úrovni



THÔNG BÁO QUAN TRỌNG - THAY ĐỔI ĐỊA CHỈ TOÀ THỊ CHÍNH QUẬN PRAHA 12

Vào tháng 6 năm 2021, tất cả các phòng ban của Ủy ban Quận Praha 12 đã chuyển từ trụ sở chính ở Písková và từ những nơi làm việc tách biệt sang tòa nhà mới của Tòa thị chính Quận Praha 12.

Hãy sử dụng địa chỉ chính thức mới để gửi thư từ:

MČ Praha 12

Odbor ...

Generála Šišky 2375/6

143 00 Praha 4 – Modřany

Số điện thoại và địa chỉ email vẫn không thay đổi.



Děti - cizinci jako zranitelná skupina a integrační aktivity na lokální úrovni





Děti - cizinci jako zranitelná skupina a integrační aktivity na lokální úrovni

- **bývalý Klub Hanoj**
 - semináře
 - tlumočení
 - krizové případy – sociální i školské (dítě přestane chodit do školy, předškolák nenastoupí do MŠ)
 - bezprizorní děti,
 - zdravotní pojištění
 - připravují videonávody pro rodiče – před nástupem do ZŠ (např. jak funguje žákovská knížka)



Děti - cizinci jako zranitelná skupina a integrační aktivity na lokální úrovni

- **Dům dětí a mládeže MONET (zřízen HMP)**
 - řada integračních akcí
 - dobrá spolupráce s MČ



Děti - cizinci jako zranitelná skupina a integrační aktivity na lokální úrovni

- **MHMP**

- systémová podpora výuky – doučování češtiny – např. 2 x týdně v ZŠ Angel i v jiných školách
- web „Metropole všech“



Děti - cizinci jako zranitelná skupina a integrační aktivity na lokální úrovni



Poradní platforma

zástupců MČ Praha 1 – 22, Praha-Libuš a MHMP k oblasti integrace cizinců

Termín a místo konání: úterý 19. 10. 2021 (9:30-12:00)

Staroměstská radnice, Velký radniční klub (3. patro)

Staroměstské nám. 1/3, 110 00 Staré Město

PROGRAM:

1. Aktuální informace z oddělení národnostních menšin a cizinců a ICP

Mgr. Jan Janoušek (MHMP), Bc. Kateřina Javá (ICP)



Děti - cizinci jako zranitelná skupina a integrační aktivity na lokální úrovni

- **Multikulturní výchova ZŠ i z jiných výzev**
 - ZŠ prof. Švejcara
 - třída pro cizince
 - řádově tři měsíce intenzivní výuky českého jazyka



Děti - cizinci jako zranitelná skupina a integrační aktivity na lokální úrovni

- **Integrace je nezbytná, ale...**
- ZŠ Smolkova 20 % cizinců (jinde cca 10 %)
 - integrace neefektivní
 - punc vietnamské školy
 - čeští rodiče umisťují děti jinde
 - riziko „ghetta“
 - spádovost není řešením
 - partičky v lesích a OC (wifi) i s cizinci



Děti - cizinci jako zranitelná skupina a integrační aktivity na lokální úrovni

- **Velký vícejazyčný dotazník MAP k distanční výuce**
 - rodiče spokojení
 - rodiče cizinci – hůře spolupracují se školou, mají méně informací – menší spokojenost
- **Problém řeší i ČŠI**



Děti - cizinci jako zranitelná skupina a integrační aktivity na lokální úrovni

- **Synergické efekty pro zapojení rodin**
 - rodiče musí chodit do škol – třídní schůzky, informace o volnočasových aktivitách (vietnamské děti se neúčastní, i když to vidí u spolužáků, ale je nutné vysvětlit rodičům)
 - akce i s rodiči komunitního charakteru nebo např. Post Bellum



Děti - cizinci jako zranitelná skupina a integrační aktivity na lokální úrovni

- **Dobrá praxe** - každá ZŠ má koordinátora integrace cizinců
 - organizuje OŠK
 - beznákladové
 - příjemci informací
 - setkávání, síťování, předávání zkušeností



**Děti - cizinci jako zranitelná skupina a
integrační aktivity na lokální úrovni**

Děkuji za pozornost!

Cílené využívání sociálních sítí pro preventivní působení

komunikační strategie preventivních činností



www.policie.cz

Kde jsme?

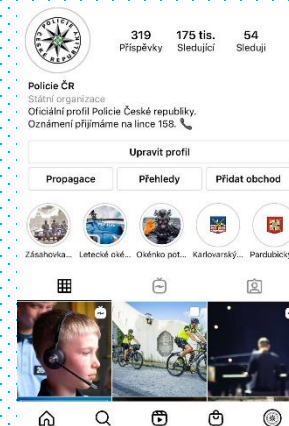
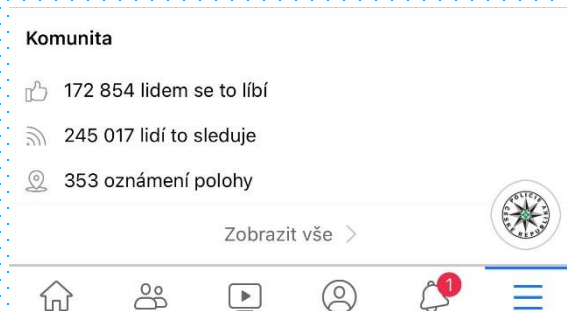
- Za **rok 2018** bylo zaregistrováno více než 10,2 miliónu návštěv webových stránek www.policie.cz. Celkový počet zobrazených článků, respektive odkazů dosáhl 36 miliónu. V 5,5 miliónech případů se jednalo o tzv. „unikátní návštěvníky“, kteří si zobrazili celkem 24 682 573 „stránek“. V **roce 2018** spustila Policie České republiky prezentaci na sociální síti Instagram a provozovala již existující účty na Facebooku, Twitteru a YouTube s nickem PolicieCZ.
- **2019** - 11,2 miliónu návštěv, počet zobrazených odkazů dosáhl 36,5 miliónu. V 6 097 714 miliónech případů se jednalo o tzv. „unikátní návštěvníky“, kteří si zobrazili celkem 25 419 301 „stránek“.
- **2020** - 11,8 miliónu návštěv, počet zobrazených odkazů dosáhl 36,3 miliónu. V 6 820 359 případů se jednalo o tzv. „unikátní návštěvníky“, kteří si zobrazili celkem 25 549 064 „stránek“.



Cílené využívání sociálních sítí pro preventivní působení
plk. Mgr. Zuzana Pidmanová

Kde jsme?

- Kam budeme muset (nastupující generace)?

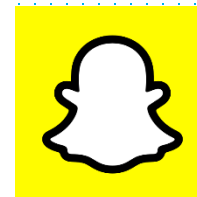


Policie ČR:

IG 176 000

FB 229 000

YT 52 0000 (zhlédnutí 23 mil. +)



Cílené využívání sociálních sítí pro preventivní působení
plk. Mgr. Zuzana Pidrmánová

Zpravodajská síť - Twitter

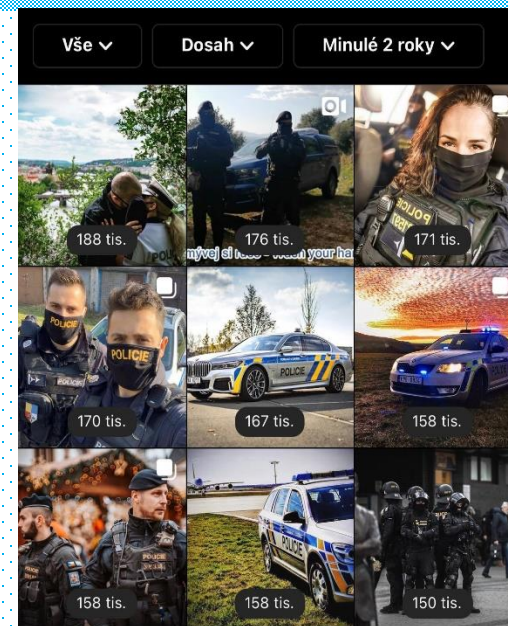
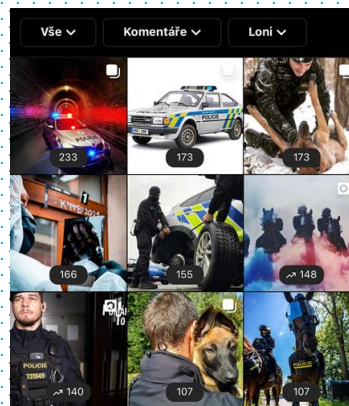
- okamžité informování
- zapojení novinářů
- stručné, výstižné info
- velký dosah



Cílené využívání sociálních sítí pro preventivní působení
plk. Mgr. Zuzana Pidrmánová

Prostor na hraní a kreativitu – Instagram – lidé se chtějí bavit

- kontakt s nejmladší generací
- i policie umí být cool a trendy
- hranice humoru x policie jako represivní složka
- vizuální stránka
- fenomén dneška – instastories
- prevence
- seriózně
- odlehčeně
- bez velkého poučování



Cílené využívání sociálních sítí pro preventivní působení
plk. Mgr. Zuzana Pidmanová

Facebook – hledání kompromisů

- problematické komentáře (nutnost interakce)
- různorodé publikum
- mocný nástroj pro šíření informací
- největší soc. síť v ČR

Policie České republiky • Je v místě Jihomoravský kraj. • 2 d •

☹️ Smutnou službu dnes měli jihomoravští cizinečtí policisté. Při kontrole nelegální migrace se přímo za jejich zády, několik desítek metrů od stanoviště, srazil kamion s vozidlem silniční. 🚚
Policisté urychleně svedli auta na objízdnou trasu a zároveň spěchali na pomoc zaklíněnému řidiči. S dostupnou výbavou se snažili vypáčit dveře kabiny a dostat se tak ke zraněnému muži. Jejich snahu po deseti minutách znásobili hasiči i záchranáři. Řidič však svým zraněním přes poskytnutou péči na místě podlehl. Příčina nehody je v šetření.
! 🚚 Na silnicích buďte opatrní a věnujte pozornost situaci v provozu. !!
<https://www.policie.cz/.../policiste-bojovali-o-zivot-ridice...>

Nehoda D2 - Policisté bojovali o život řidiče
01:34

✓ Získejte víc To se mi líbí, komentářů a sdílení
Pokud budete tento příspěvek propagovat, zobrazí se dalším lidem.

3 851 039 Oslovení lidé 1 068 473 Zájem **Propagovat příspěvek**

👍👎🗨️ 25 tis. 1,3 tis. komentářů 11 396 sdílení

👍 To se mi líbí 🗨️ Komentář ➡ Sdílet 🌐

Efektivita vašeho příspěvku

3 851 039 Oslovení lidé		
2 507 591 Zhlédnutí 3 s videa		
51 487 Reakce, komentáře a sdílení		
12 044 To se mi líbí	9 220 U příspěvku	2 824 U sdílení
560 Super	518 U příspěvku	42 U sdílení
202 Haha	169 U příspěvku	33 U sdílení
2 191 Paráda	942 U příspěvku	1 249 U sdílení
19 678 To mě mrzí	14 701 U příspěvku	4 977 U sdílení
688 To mě štve	493 U příspěvku	195 U sdílení
4 759 Komentáře	2 656 U příspěvku	2 103 U sdílení
11 396 Sdílené položky	11 396 U příspěvku	0 U sdílení
1 017 675 Kliknutí na příspěvek		
68 357 Kliknutí pro přehrávání	7 124 Kliknutí na odkaz	942 194 Jiná kliknutí
NEGATIVNÍ NÁZOR		
273 Skrýt příspěvek	63 Skrýt všechny příspěvky	
0 Nahlásit jako spam	0 Tato stránka se mi už nelíbí	



Cílené využívání sociálních sítí pro preventivní působení
plk. Mgr. Zuzana Pidrmánová

Co umíme a co chceme

- 2x ocenění za nejlepší sociální síť státní správy i v porovnání se soukromými korporacemi
- být nositeli informací (nikoliv pouze zdrojem pro média)
- mít pod kontrolou zveřejnění informace => snazší dohled nad jejím šířením
- budovat značku policie ČR (cca 70% popularita dle výzkumů)
- jít s dobou (být cool = být atraktivní pro zaměstnance = hrdost na značku)
- nadále udržovat statut Policie ČR jako nejmodernější státní instituce z pohledu sociálních sítí (nemáme konkurenci)
- **zkušenost s „kovidovou“ komunikací preventivního projektu Jsme v tom společně – 2. místo v soutěži Nejlepší projekt prevence kriminality na místní úrovni 2021**



Cílené využívání sociálních sítí pro preventivní působení
plk. Mgr. Zuzana Pidmanová

Prevence PČR v průběhu pandemie

- Policie České republiky musela reagovat na situaci a mnohdy naprosto změnit své postupy, a to jak v rámci výkonu, tak i v ostatních činnostech.
- Policejní prevence se omezila čistě na komunikační úroveň a na dlouhé období se zcela zastavila kontaktní činnost policejních preventistů. Zastavila se preventivní terénní činnost.
- Některé útvary mající na starost prevenci se zcela přeorientovaly na jiný druh práce.
 - posilování výkonných útvarů
 - trasování epidemiologických kontaktů pro KHS
 - podpůrná týlová činnost
 - šití roušek
 - PP ČR – masivní informovanost veřejnosti – media + sítě



Cílené využívání sociálních sítí pro preventivní působení
plk. Mgr. Zuzana Pidrmanová

Jsme v tom společně!

Z důvodu velké poptávky po informacích a změny ve způsobu páčání majetkové kriminality zahájila Policie České republiky informační kampaň.



Jsme v tom společně!

Výzva k dodržování všech nově nastavených pravidel a omezujících opatření důležitých ke snižování šíření nákazy.

Penny rádio

V čase vyhrazeném pro nákup seniorů byly důležité informace vysílány v síti prodejen Penny. Celkem 9 „kovidových“ témat v instore vysílání.

Jsme v tom společně aneb internetem bezpečně

Přehled projektů a kampaní zaměřených na bezpečí v prostředí internetu v reakci na skutečnost, že se mnohé oblasti života přesunuly do online prostoru.



Cílené využívání sociálních sítí pro preventivní působení
plk. Mgr. Zuzana Pidrmanová

Jsme v tom společně!

Jsme v tom společně, ale i na silnicích bezpečně!

Přehled materiálů pro osvojování správných návyků chování v silničním provozu.



V obavě o svůj zdravotní stav nenalette podvodníkům!

Preventivní rady cílené primárně na seniory v reakci na jednání podvodníků, kteří začali využívat krizovou situaci a obohacovali se na osaměle žijících seniorech pod záminkou nabídky zdravotní péče, přípravků na posílení imunity i s nabídkou pomoci při každodenních činnostech jako je nakupování.

Informace pro neslyšící – jsme v tom společně!

Rady pro osoby se speciálními komunikačními potřebami, jak komunikovat v krizové situaci nebo získat potřebné informace.



Cílené využívání sociálních sítí pro preventivní působení
plk. Mgr. Zuzana Pidrmánová

Koho a co potřebujeme

- podporu a důvěru progresivního vedení (bez ní by nevzniklo téměř nic)
- úzkou spoluprací v rámci PČR
- odborníky (grafiky, fotografy, střihače, PR pracovníky)
- nápad

• Proč???

- publikum chce akčnost, skutečný příběh, „krev“
- jednoduchý jazyk (komunikujeme s širokou masou lidí)
- můžeme si sami určovat načasování nezávisle na redaktorech



Důvod cíleného využívání sítí

- téměř 5 milionů obyvatel ČR využívá sociální sítě
- ze státních institucí má PČR nejsilnější sítě
- nenahraditelný kanál pro rychlé šíření informací
- nezávislé na redakčním zpracování médií
- hlavní vysílací čas při prezentaci policie na všech televizních stanicích znamená v součtu 2,5 milionů sledujících, tedy polovinu
- **Prevence**
 - podpora preventivní terénní či jinak kontaktní práce
 - připojení preventivního sdělení ke skutečné události
 - jednoduchá edukace obrázkem, fotografií, videem
 - vyvolání diskuze v komentářích, pro nás i zpětná vazba

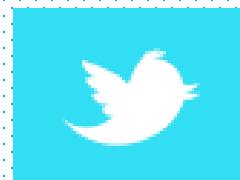


Děkuji za pozornost

plk. Mgr. Zuzana Pidrmanová
vedoucí oddělení prevence

Tel.: 974 834 375
E-mail: pp.prevence@pcr.cz

Policejní prezidium České republiky
Odbor komunikace a vnějších vztahů



Presentation of the SLT model from Norway

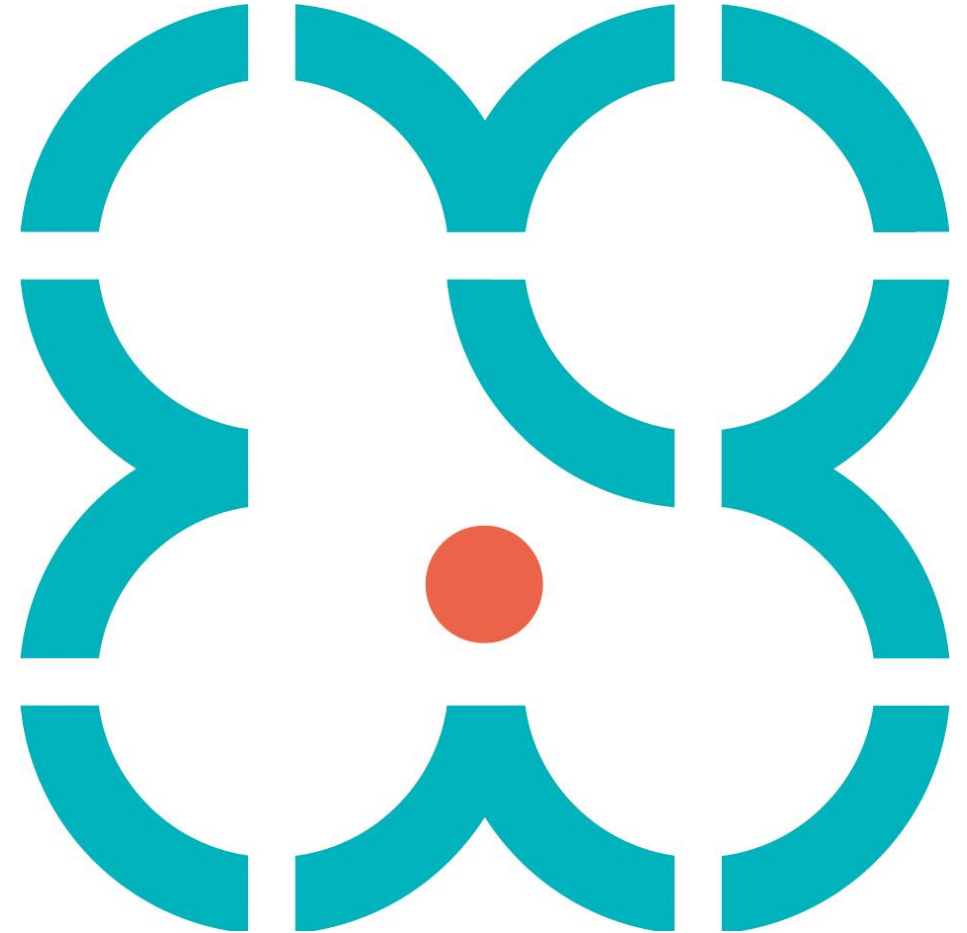
SLT = Coordination of
local drug and crime
prevention



(There is no secured copyright for many of the photos in this presentation. Thus, please do not distribute this presentation public with the photos.)

The main objective in SLT

- Coordinate local prevention services - for children and young people - against drugs and crime – through 3 levels
- **Commit cooperation between the police and the municipality**
- Ensure long-term planning, development and good use of resources between police and municipality
- Be able to work fast when needed
- Ensure common understanding, goals and competence, information flow and knowledge building
- Ensure political support in the municipality



The 3 levels of the SLT-model

Governing
level

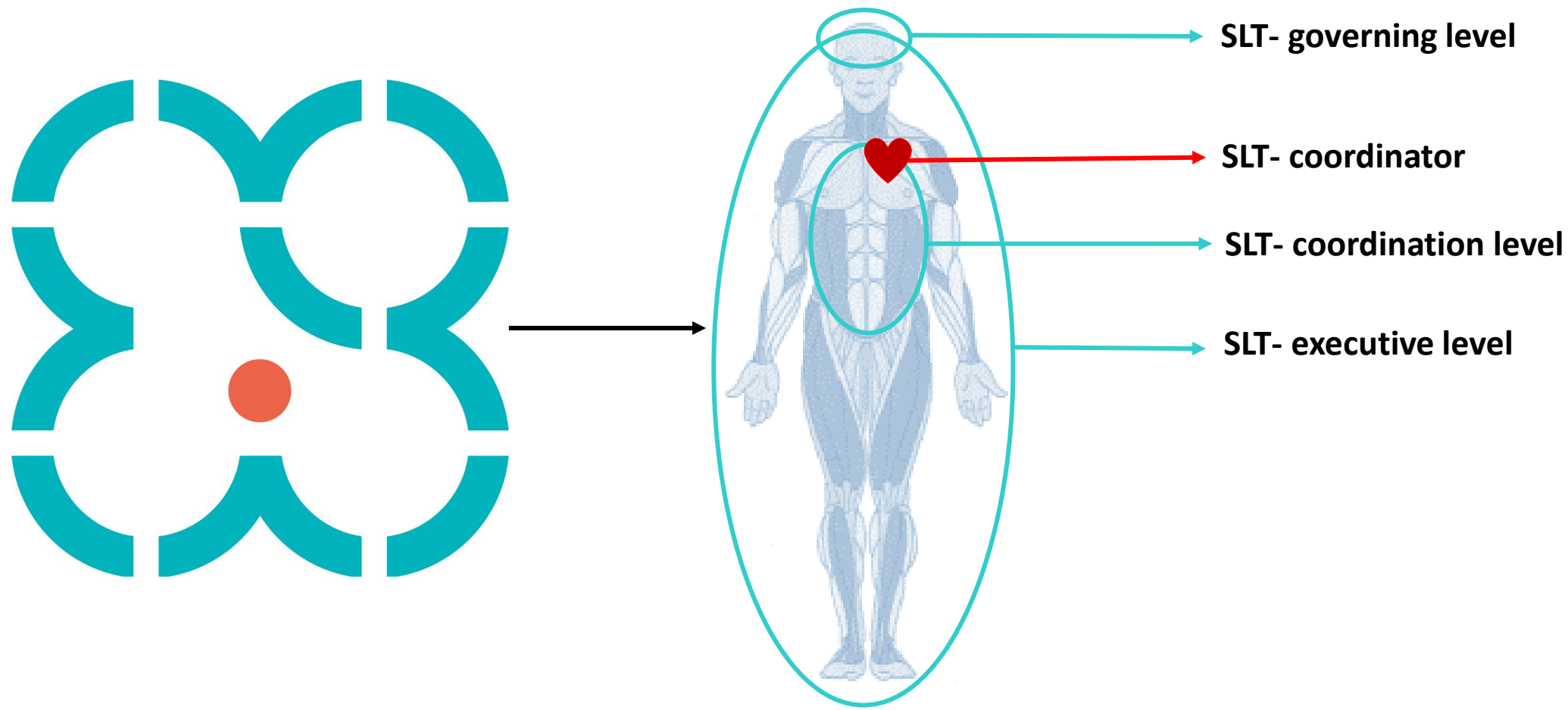
Coordination
level

Executive
level

Me as SLT
coordinator



...Or if SLT had been a body...



Crime through a (Norwegian) society perspective

Fundamental for working with the
SLT model:

*Actions are not. They become. So it is
with crime. Crime does not exist. Crime is
created.* (Nils Christie, Norwegian sociologist and criminologist)

- It is not possible to understand Norwegian crime if one does not understand Norwegian society
- We need to have our knowledge based on our experiences



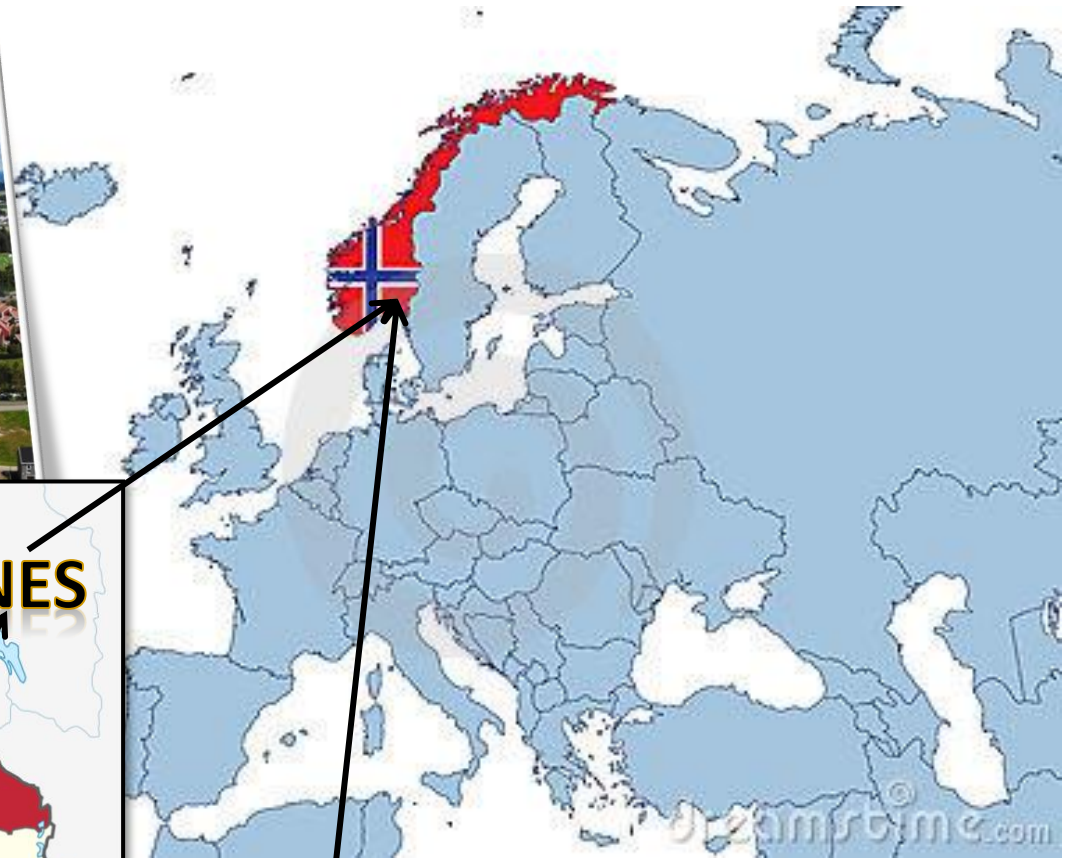
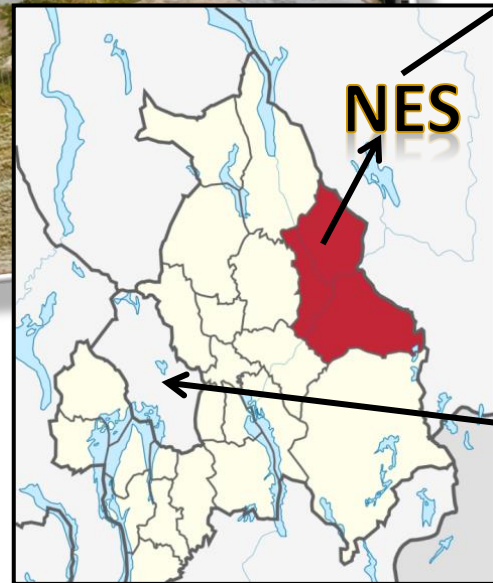
Who are the youth in Norway?

Are they different from other European youth?

Short movie - #NOTOK!



So what do we do in the municipality of Nes?



OSLO (CAPITOL OF NORWAY)



All kids and young
people in Nes are safe
on net



All kids and young
people in Nes are saying
no to (illegal) drugs



All kids and young
people in Nes have
good mental health

Long term local drug and crime prevention in Nes



Short term local drug and crime prevention in Nes

*Rebuilding people later is a lot more expensive than to build them solid from the start.
The more children we manage to build good, the more money we save in the long run.
The fewer we need to rebuild, the more money we can use on building.*

Long term and short term both at the same time, but
allways together and allways with care for the citizens!





SLT
-
Be in
front of
crime!

SYSTÉM VČASNÉ INTERVENCE JAKO NÁSTROJ PREVENCE SOCIÁLNĚ- PATOLOGICKÉHO VÝVOJE DĚTÍ A MLÁDEŽE V PRAXI OSPOD

Dobrá praxe – Město Orlová



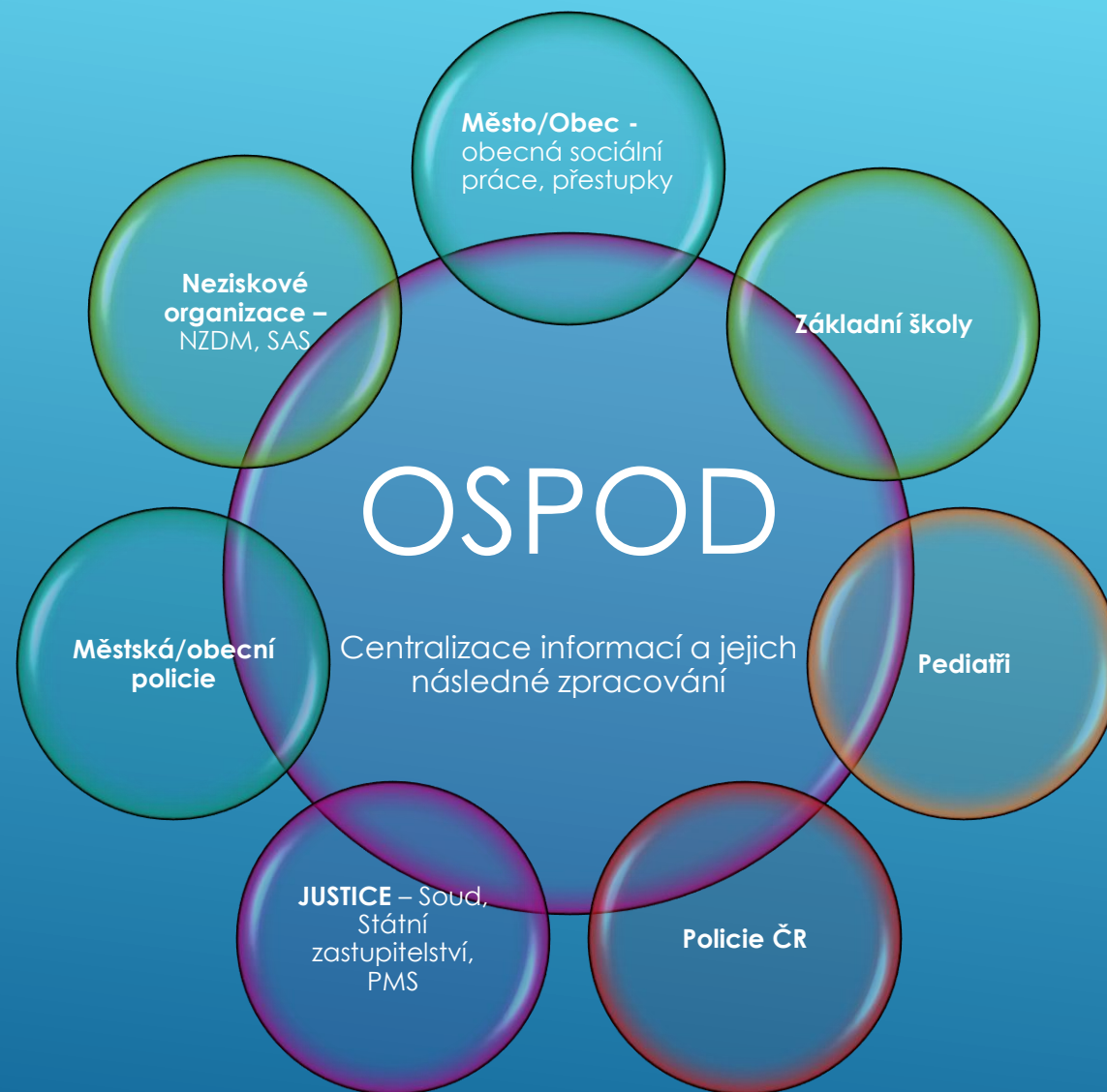
SYSTÉM VČASNÉ INTERVENCE

- Systém Včasné Intervence – původně projekt (dále jen SVI), který pochází z dílny odboru prevence kriminality MVČR, ve spolupráci s MPSV a MS.
- Systém využívá stávající legislativu a existující strukturu institucí veřejné správy.
- Cílem SVI je nastavení efektivní spolupráce mezi institucemi, do jejichž působnosti spadá péče o ohrožené děti a jejich rodiny (OSPOD, PČR, MP, školy, státní zastupitelství, soudy, PPP, lékaři, NNO ad.). Spolupráce je podpořena jednotným informačním prostředím a propracovaným mechanismem spolupráce.

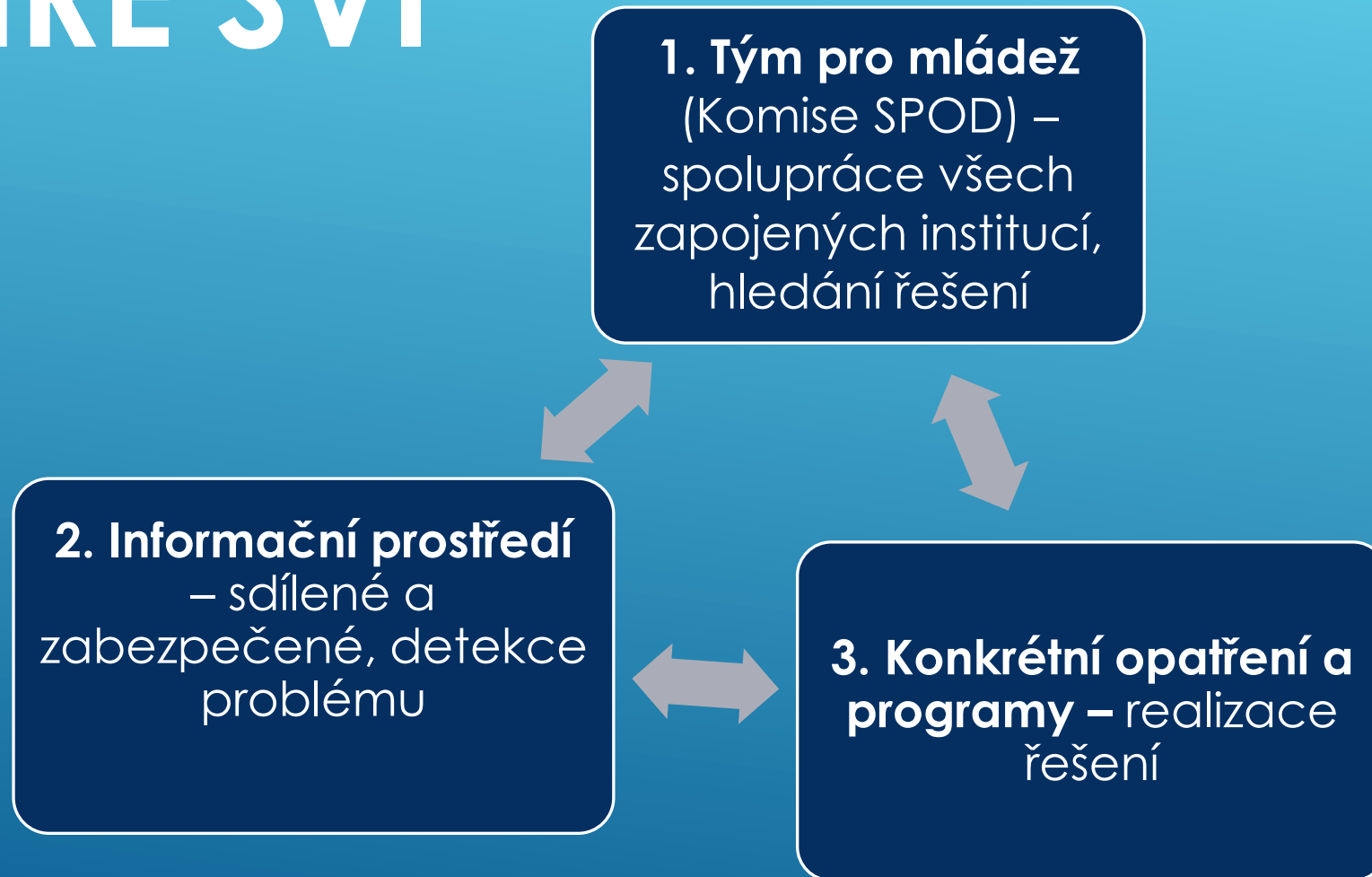
SVI V ORLOVÉ

- Zapojeno společně se Statutárním městem Havířov od roku 2010.
- Následně připojena Karviná (2011) a Český Těšín (2012).
- Společné datové uložení je na MM Havířova.
- Všechna města participují na provozních nákladech (% dle počtu obyvatel ORP).
- Informační prostředí propojeno s Okresním soudem, Okresním státním zastupitelstvím a Probační a mediační službou v Karviné i Havířově.
- Hlavní zapojené subjekty: PČR, MP, ZŠ, Obecná sociální práce, NNO-SAS, pediatři, ...
- Jednání Řídícího výboru SVI – každoroční Hodnocení péče o ohrožené děti:
 - Hodnocení statistik oznámení.
 - Hodnocení jednání Týmu pro mládež.
 - Hodnocení realizovaných opatření.
 - Hledání společných možností řešení problémů, zahrnujících více měst.

SVI V ORLOVÉ



3 PILÍŘE SVI



1. PILÍŘ V PRAXI

- Jednání řídícího výboru SVI – pravidelné setkávání multidisciplinárního týmu.
- Jednání cca 4x ročně.
- Účastníci – zástupci zapojených subjektů + pozvaní hosté.
- Řešení aktuálních problémů v oblasti patologických jevů dětí a mládeže.
- Plánování navazujících aktivit a opatření.
- Hodnocení péče o ohrožené děti.
- Realizace případových konferencí – řešení individuálních případů ohrožených dětí a mládeže.
- Příprava postupů pro zkvalitnění spolupráce zapojených subjektů.
- Úzká spolupráce s komisí prevence – součinnost při tvorbě strategických a akčních plánů.

2. PILÍŘ V PRAXI

Vyhotovení oznámení zapojeným subjektem → odeslání oznámení na OSPOD → přijetí oznámení OSPODem → zaevidování případu → řešení případu

Vzorové oznámení
ze základní školy:

Oznámení obecné		
Údaje o dítěti		
Jméno a příjmení: Natálie		
Datum narození: 		
Adresa dítěte		
Ulice: 	Číslo popisné: 	Číslo orientační:
Obec: Petrvald	Část obce: 	
PSČ: 735 41	Poznámka: 	
Zástupce dítěte		
Zákonný zástupce: Matka	Jiná: 	
Jméno a příjmení: Marie	Telefon: 	
Adresa: bytem tantéž		
Oznamovaná událost		
Datum od: 18.06.2021	Datum do: 	
Popis:		
<p>Dne 24.5.2021 výše jmenovaná /B.A./včetně svých sester /Z.A.,C.A.,A./ přestoupily na naši školu. Při nástupu všechny žákyň i zákonní zástupci byli seznámeni se ŠKOLNÍM ŘÁDEM, kde je mimo jiné uveden způsob omlouvání absence. Ihned po nástupu všechny děti přivítaly do školy docházely nebo docházely jen zvluka, vždy ale všechny buď příkry nebo ne. Z toho důvodu se škola domnívá, že se jedná o skryté zaskolactví. Matka byla opakovaně informována, že děti musí do školy pravidelně chodit. Škola se snažila matce vyjit vstříc, jelikož nejmladší dcera do školy odmítala chodit bez matky, proto škola dala matce možnost v omezené míře chodit do hodin a nejlépe se domluvit na určitých postupech, které matka nedodržívala.</p> <p>Podle informací z předchozí ZŠ v Petrovicih/ děti do školy vůbec nechodily a distanční výuky se neúčastnily. Výše jmenovaná má za druhé pokusit z předchozí školy 241 zameškaných hodin. U sester je situace podobná. Z mnoha předmětů jsou děti buď nehodnoceny. Natálie má momentálně 28 neomluvených hodin. Zákonní zástupci se školou nekomunikují na zprávy přes školní systém nereagují. Jedná se o rodinu, která během krátkého období vystřídala již třetí ZŠ /MLADÍ, PETROVICE, K.DVOŘÁČKA/.</p>		
Další údaje		
Jiná instituce: 		
Oznamovatel		
Jméno: 	Instituce: ZŠ K. Dvořáčka 1230, Orlová-Lutyně	
Telefon: 	Email: 	
Vloeno: 18.06.2021 11:14:17		
Datum: 26.10.2021		
Podpis sociální pracovník/ pracovníka: 		

3.PILÍŘ V PRAXI – REALIZACE NÁVAZNÝCH AKTIVIT A OPATŘENÍ

- Letní tábory – témata v souladu s potřebami cílové skupiny.
- Sociálně-psychologické výcviky pro rodiče s dětmi.
- Tvorba a distribuce propagačních materiálů pro veřejnost (plakáty, letáky).
- Tvorba pracovních příruček a brožur pro odborníky (informační brožura pro ZŠ, manuál k práci s oběťmi TČ,...).
- Realizace konferencí na různá témata (sexuální zneužívání, bezpečnost v kyberprostoru).
- Pravidelné schůzky školních metodiků prevence a OSPOD.
- Účast pedagogů v projektech vzdělávání aktérů prevence.
- Realizace vzdělávacích aktivit, zaměřených na multidisciplinární spolupráci zapojených subjektů.
- Účast aktérů prevence a dalších odborníků na případových konferencích OSPOD.

PROLÍNÁNÍ PILÍŘŮ SVI

- Problém, detekovaný v informačním systému.
- Problém detekovaný v rámci jednání Týmu, pracovních skupin, komunitního plánování, komise prevence...
- Realizace opatření s přímým dopadem na cílovou skupinu, ale také na odbornou či laickou veřejnost.
- Vyhodnocení realizovaných opatření.
- Navázání spolupráce s dalšími subjekty.
- Snížení míry výskytu sociálně-patologických jevů – snížení počtu detekovaných případů.

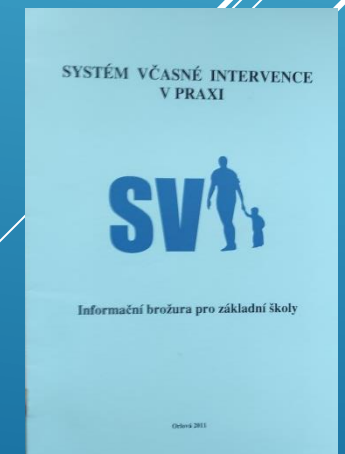
PRAKTICKÉ FUNGOVÁNÍ 3 PILÍŘŮ SVI – PŘÍKLAD 1

- 1. a 2. pilíř - Identifikace problému, který zasahuje větší počet dětí, zjištění zvýšeného výskytu problému v oznámeních spolupracujících subjektů i z praxe OSPOD – např. problematická komunikace dospívajících s rodiči a s nimi spojený zvýšený výskyt sociálně-patologických jevů. Jednání Týmu pro mládež (Komise SPOD), hledání možností řešení.
- 3. pilíř – realizace sociálně-psychologických výcviků pro rodiče s dětmi s cílem nápravy vzájemných vztahů, zlepšení komunikace a snížení výskytu sociálně-patologických jevů.
- Vyhodnocení dopadu realizovaných opatření na cílovou skupinu → zlepšení komunikace v rodině má vliv na míru výskytu sociálně-patologických jevů u dospívající mládeže, navázání spolupráce s dalšími subjekty, např. SVP.



PRAKTICKÉ FUNGOVÁNÍ 3 PILÍŘŮ SVI – PŘÍKLAD 2

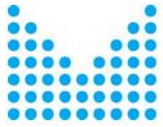
- 1. a 2. pilíř – Identifikace problému – nejednotný způsob oznamování výchovných a jiných problémů ze strany základních škol. Jednání Týmu pro mládež (Komise SPOD), hledání možností řešení.
- 3. pilíř – Vytvoření informační brožury pro základní školy – návod jak, kdy a komu oznamovat vzniklé události.
 - Realizace vzdělávacích aktivit pro pedagogy.
 - Pravidelná setkávání OSPOD + školních metodiků prevence a pozvaných hostů.
- Vyhodnocení dopadu realizovaného opatření na cílovou skupinu → vynikající vzájemná spolupráce OSPOD+školy, zrychlení komunikace v zájmu ohrožených dětí, zvýšení pocitu bezpečí pro pedagogy....



DĚKUJI ZA POZORNOST

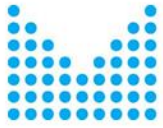
Kateřina Gagolová
OSPOD Orlová

katerina.gagolova@muor.cz

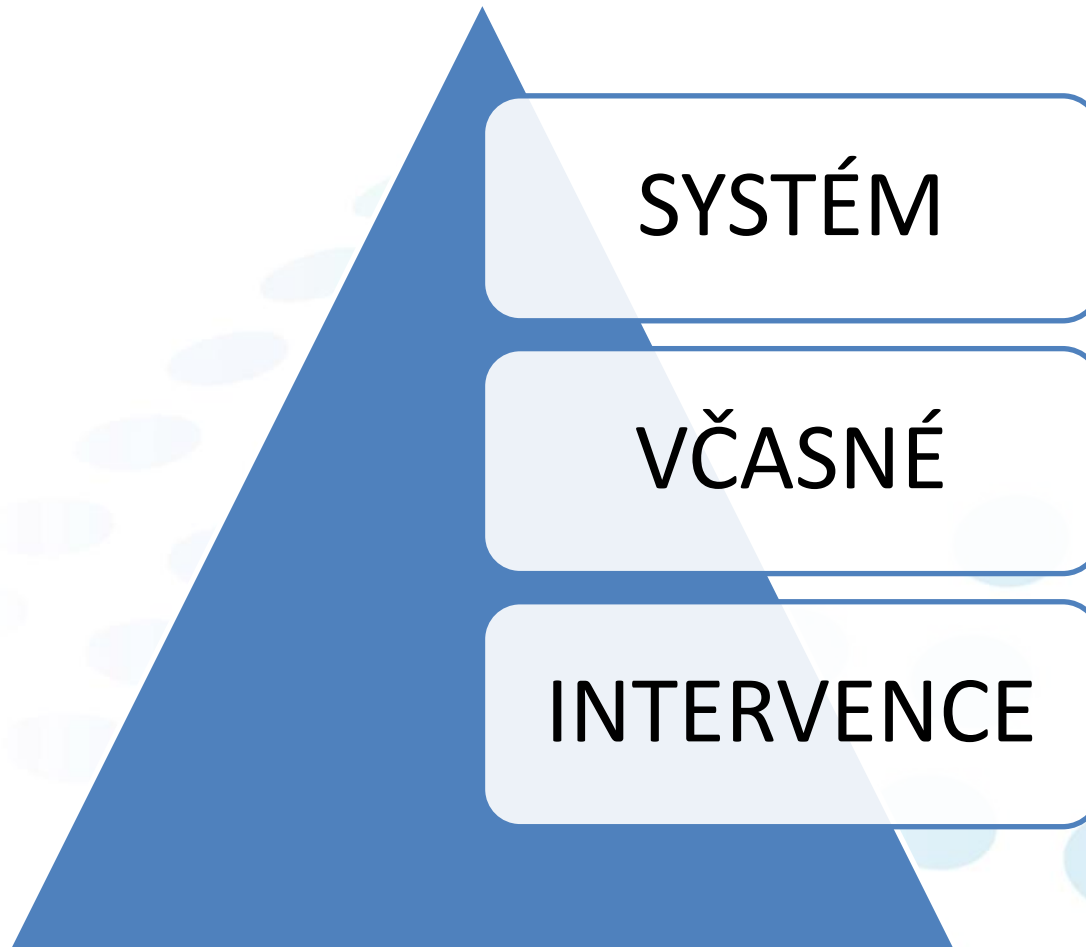


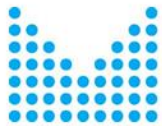
„Systém včasné intervence“

Systém mezioborové spolupráce a
nastavení síťování

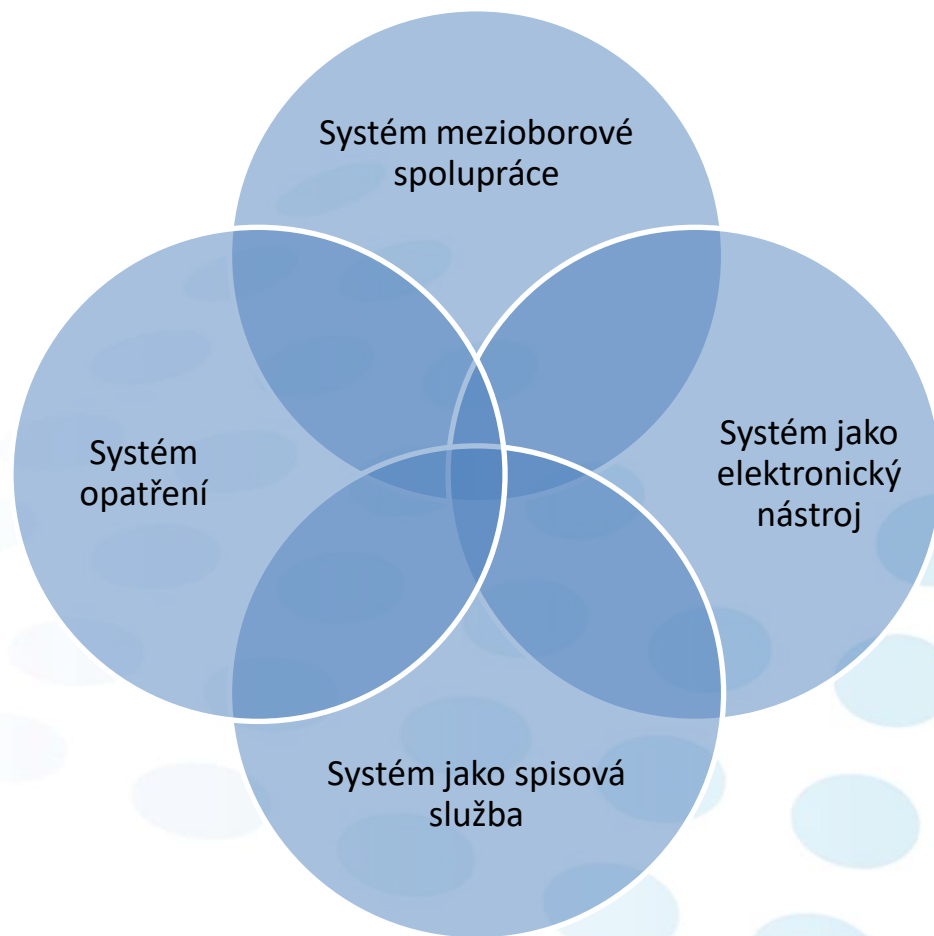


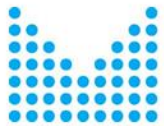
„Systém včasné intervence“





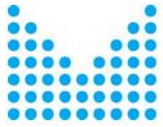
„Systém včasné intervence“





„Systém včasné intervence“

- Původní piloty fungují
- Využití elektronických nástrojů obce, kraje
- Variantní řešení – CÍL a PRINCIPY
- Cílem je včasná identifikace a pomoc ohroženým dětem
- MOTIVACE A PODPORA



„Systém včasné intervence“

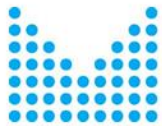
DEFINICE OHROŽENÉHO DÍTĚTE

ZAPOJENÉ SUBJEKTY (povinné a
spolupracující dle řešeného
případu)

METODIKA

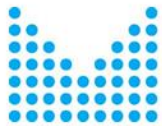
KONFERENCE k přenosu dobré
praxe

Porada/setkání KOORDINÁTORŮ



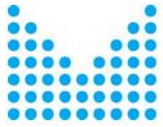
„Systém včasné intervence“

- Konkrétní případy ↔ obecné postupy
- Lokální úroveň ↔ regionální úroveň



„System včasné intervence“

- Možnosti rozšíření licencí stávajícího pilotu
- Napojení jiných systémů
- GDPR
- Mlčenlivost
- Správní x soudní kraje
- Financování
- KOORDINÁTOR



KID KARTA

KARTA IDENTIFIKACE
OHROŽENÉHO DÍTĚTE

Včasná identifikace

Prevence nástupu kriminální
kariéry nebo rizika stát se obětí
deliktního jednání

Nabídka služeb

Přerušení řetězení sociálně
patologických vzorců chování



„Systém včasné intervence“

Děkuji za pozornost.

Mgr. Kateřina Bělohlávková

OPK MV

katerina.belohlavkova@mvcz.cz

703 438 755



STATENS BARNEHUS
Et tverrfaglig kompetansehus

Oslo

Children's House Oslo


Barnahus

Norway


Executive Director Astrid Johanne Pettersen
Oslo Police Department



Background

- Growing concerns for the legal protection of abused children
 - Unsatisfactory work in the child abuse cases
 - Few reports to the police, and few cases through the judicial system
 - Increased knowledge about the connection between abuse, and the trauma perspective (**Save the Childrens report 2004**)
 - Adjustment to the Convention on the rights of the Children
 - New report- 2014- 2017- (**A good childhood lasts lifetime**)
- 

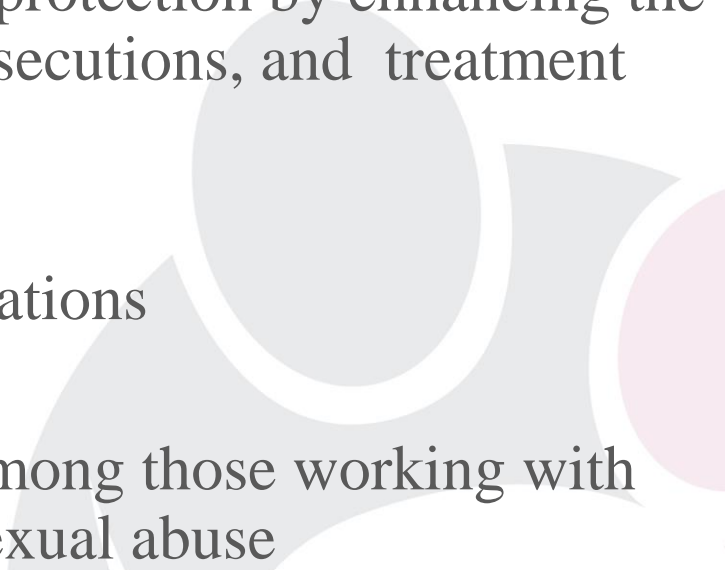
Statens Barnehus in Norway

- First Barnehus in Norway was established in November 2007. The idea was primarily to give the child multidisciplinary help and services under one roof. But a more detailed mandate was lacking
 - Total of 11 Barnehus
 - Geographically spread from north to south
- 
- A decorative graphic in the bottom right corner of the slide. It features several overlapping, stylized human figures in shades of light gray and light pink. The figures are composed of simple circles and curved lines, suggesting a group of people or a community.

- Governmentally financed
- It's a collaborative project involving three departments:
 - The Ministry of Justice and the Police
 - The Ministry of Health and Care Services
 - The Ministry of Children, Equality and Social Inclusion

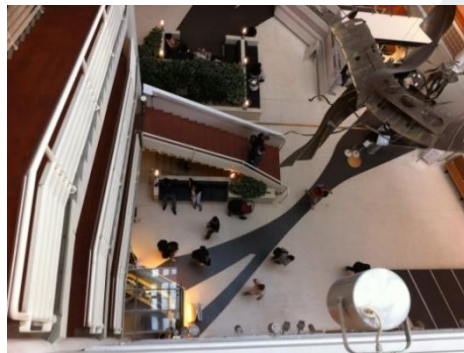
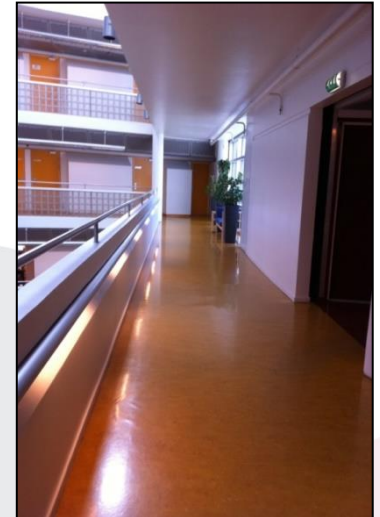


Mission

- Offer a full range of services through inter-agency and multidisciplinary collaboration
 - Facilitate and ensure optimal child protection by enhancing the quality of abuse investigations, prosecutions, and treatment services
 - Offer child-friendly and neutral locations
 - Increasing professional expertise among those working with children exposed to violence and sexual abuse
- 

Interviewing children – previous location

Police Station



Interviewing children (FI) – current location

Children's House



Six core activities

- Facilitated Forensic Interviews
- Treatment/Follow-up/Prevention
- Medical examinations/dental examinations
- Advice/Guidance
- Professional development
- Information/Education

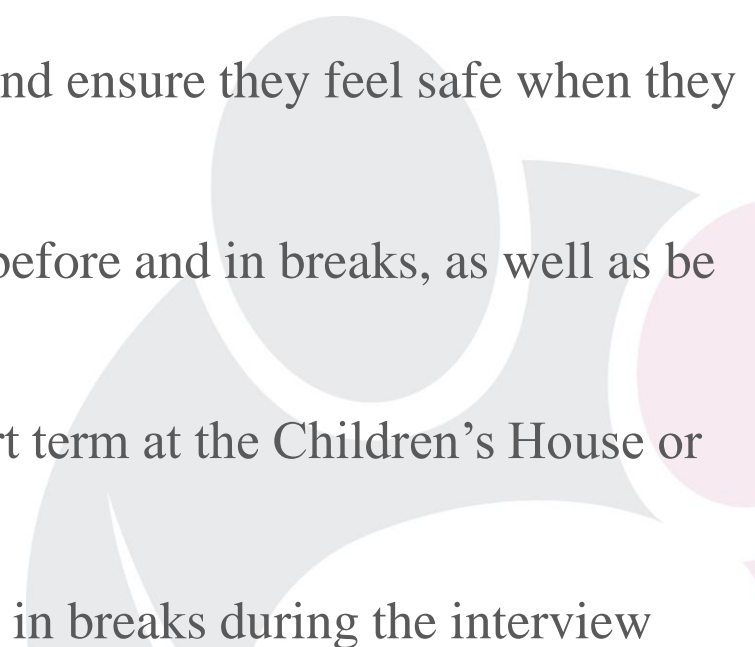


Target group

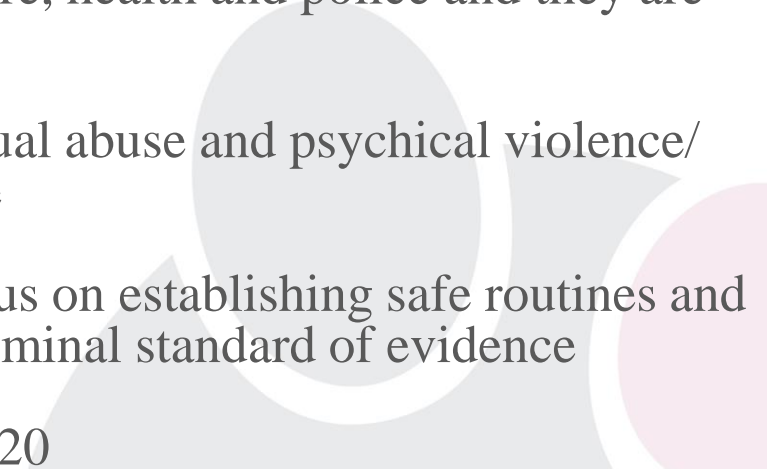
- Children and adolescents from 3 years to 16 years, some cases up to 18 years old
- Vulnerable adults
- Individuals potentially exposed to: (*cases that have been reported to the police, as part of investigation*)
 - Sexual abuse
 - Violence and assault
 - Witness to violence or sexual abuse/assault
 - Harmful Sexual Behavior (HSB)
 - Sexual mutilation
 - Forced marriages



Children's House professionals

- Give guidance and advice to the police in advance, during and after the forensic interview
 - Meet with children (and their guardians) and ensure they feel safe when they come to the Children's House
 - Participate in the meeting and discussion before and in breaks, as well as be present during forensic interviews
 - Assess treatment requirements, either short term at the Children's House or long term in Child Guidance Clinics
 - Takes care of the children and adolescents in breaks during the interview
- 

Continued

- Provides guidance and advice to the child's caretakers
 - The staff is recruited from both child welfare, health and police and they are well educated and experienced
 - Barnahus in Norway focus equally on sexual abuse and psychological violence/ children exposed to psychological violence
 - Legal or Child protective perspective? Focus on establishing safe routines and cooperation which work independent of criminal standard of evidence
 - 5000 Facilitated Forensic Interviews in 2020
- 

Common National Guidelines for the Barnahouse work

- In 2016 The Norwegian Government decided to make common national guidelines for the Barnahus work.
- Discussion whether there should be made a Barnahus-Law.
- The guidelines was made by the National Police Directorate, the Directorate for Child welfare and the Directorate for health
- The guidelines is going to be revised when a evaluation of the Norwegian Barnahus is done (after November 2021)
- Balance in regulating both the investigative tasks and the follow up and treatment of the child

Content of the Guidelines

- Barnehus' purpose and target group
- Barnahus' main tasks
 - Facilitated interviews
 - Forensic medical examinations
 - Follow up and treatment of the target group
 - Coordination and cooperation with external services
 - Professional development
- Demands on competence

Content of the Guidelines

- General guidelines:
 - Information sharing
 - Legal framework on medical examination
 - Facilities in the Barnahus
 - Organisation of the Barnahus work
- Guidelines on how to exercise the Barnahus work:
 - The child's arrival to the Barnahus
 - During the stay at Barnahus
 - Follow up after the facilitated forensic interview
- Supervision and revision of the Barnahus



Care and Justice



MINISTERSTVO VNITRA
ČESKÉ REPUBLIKY



PREVENCE
SE MUSÍ VYPLATIT

Dítě jako oběť, svědek a dětský pachatel

MVČR , odbor prevence kriminality

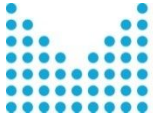
ve spolupráci s

**Policejním prezidiem ČR, ÚSKPV, odbor
obecné kriminality, linie mládež a
mravnost**

Ing. Kamila Lindauerová
kamila.lindauerova@mvcz.cz

pplk. Mgr. Martina Petrovičová
martina.petrovicova@pcr.cz





PČR a práce s dětskými oběťmi

- Specialisté
- Systém vzdělávání
- Zvláštní přístup (zákonné normy, psychologické poznatky).
- Systém speciálních výslechových místností a pomůcek.





Úkony s dětskými oběťmi

- Úkony s dětmi provádějí **specialisté za účasti OSPOD** (jehož úkolem je hájit zájmy dítěte).
- Dítěti i doprovázející osobě je **vysvětlen postup, jakým bude probíhat trestní řízení.**
- **Není činěn rozdíl mezi výpověďmi dětí a dospělých**, PČR nehodnotí důkazy (to náleží soudu), pouze je zaznamenává a prověřuje pro potřeby trestního řízení.
- Dítě má jako ZZO právo **na zmocněnce**, který hájí jeho práva v trestním řízení a **na důvěrníka**, který poskytuje psychickou podporu oběti (nesmí zasahovat do trestního řízení). Pokud nemohou zákonní zástupci vykonávat svá práva, je dítěti pro konkrétní tr. řízení ustanovován **opatrovník.**



Speciální výslechové místnosti

- Účelem je snaha o zabránění sekundární viktimizace obětí.
- Jedná se o speciálně vybavené místnosti určené zejména pro výslech dětských obětí a dalších zvláště zranitelných obětí.
- Jedná se o dvě místnosti, které jsou propojeny technikou (kamery, mikrofony, PC). Jedna místnost je vybavena nábytkem tak, aby připomínala domácí prostředí, druhá je technickou místností pro on-line přenos výslechu.
- Ve výslechové místnosti je s dítětem pouze vyslýchající, výjimečně může být přítomna osoba důležitá pro provedení výslechu (OSPOD, rodič, psycholog).
- V technické místnosti jsou ostatní osoby, které mají právo u výslechu být např. soudce, státní zástupce, obviněný, obhájce, znalec.



MINISTERSTVO VNITRA
ČESKÉ REPUBLIKY



PREVENCE
SE MUSÍ VYPLATIT

Výslechová místnost





MINISTERSTVO VNITRA
ČESKÉ REPUBLIKY



PREVENCE
SE MUSÍ VYPLATIT

Výslechová místnost





MINISTERSTVO VNITRA
ČESKÉ REPUBLIKY



PREVENCE
SE MUSÍ VYPLATIT

Technické místnosti





MINISTERSTVO VNITRA
ČESKÉ REPUBLIKY



PREVENCE
SE MUSÍ VYPLATIT

Jája a Pája





MINISTERSTVO VNITRA
ČESKÉ REPUBLIKY



PREVENCE
SE MUSÍ VYPLATIT

Ostatní příbuzní





Metodiky

- Výslech ve SVM
- Poučení dítěte před výslechem
- Přístup K ZZO
- Role dítěte v trestním řízení
- Provádění úkonů pomocí videokonferenčních zařízení
- Identifikace obětí trestných činů



Dospělí pachatelé TČ na dětech

- **1. Osoby blízké** (rodina, další osoby, ke kterým si děti vytvoří vztah)
 - nejčastějšími pachateli
 - generační násilí
 - uspokojování vlastních potřeb (sexuální násilí)
 - děti jako nástroje boje mezi partnery (!!! i vymyšlená trestní oznámení)
 - výjimečně patologie
- **2. Osoby bez blízkého vztahu k oběti**
 - často poruchy osobnosti
 - hmotný zisk
 - alkohol, drogy



Násilí v rodinách

- Častá latence
- Pozdní oznámení - důvody
- **Děti mají těžší postavení, protože útok je veden osobou blízkou, vztah k pachateli jim znesnadňuje se odpoutat od útočníka (emociální vazby, závislosti, často nechápou smysl takového jednání, mají pocity viny) a zabraňuje jim zamezit případnému opakování činu (fyzická převaha, osoba rodiče je pro ně autoritou).**
- Sexuální a fyzické násilí způsobuje obětem **dlouhodobé následky, zejména pokud trvá delší dobu a je pácháno osobami blízkými**, kdy u chlapců a dívek má ale odlišnou podobu, která souvisí s historickými vzorci mužské a ženské identifikace.



Nebudíme lhostejní!

- **Násilí, byť v jakékoliv formě nesmí být tolerovanou normou společnosti !!!!!!!**
- Meziresortní spolupráce na všech úrovních
- Osvěta jako prevence



Dítě jako svědek a zároveň oběť

- **Postavení (běžného) svědka**
V případech, kde je dítě svědkem běžných trestných činů či přestupků, vyrovnává se s touto situací zpravidla velmi dobře

Zcela odlišnou situací, která může dítě traumatizovat do budoucna je

- **Násilí v rodinách**
 - Domácí násilí
 - PPN



Děti jako oběti TČ primárně nemířících na

- v případech **domácího násilí**, které nemíří na dítě vnímáme dítě jako oběť
 - jakmile je dítě svědkem takového chování, stává se i obětí. Taková situace má značný dopad na dětskou psychiku a vývoj dítěte.
 - dítě se necítí v bezpečí, bývá zmatené, cítí se bezmocné a často zároveň spoluzodpovědné což způsobuje frustraci bez východiska
 - domácí násilí je ovšem „alespoň“ podchyceno trestním zákoníkem a následně existuje fungující systém pomoci takovým dětem
- Jiné tomu však je u **PPN (postpartenské násilí)**
 - situace dětí bývá velmi podobná se stejnými následky na psychiku a vývoj dětí, bohužel ale nemá jejich pozice oporu v zákoně, jelikož zde chybí podmínka společné domácnosti
 - Jedná se nejčastěji o porozvodové či porozchodové spory partnerů, kteří zneužívají dítě jako nástroj boje proti druhému partnerovi



PPN – projevy

- Násilí mezi bývalými manželi nebo partnery **není klasickým domácím násilím**. Pouze tam, kde bývalí partneři obývají společné obydlí.
- Je výrazem pomsty bývalému partnerovi, může být vedeno představou vlastního selhání, představou vlastní jedinečnosti, majetnickými sklony a přesvědčením, že „dítě je můj majetek“.
- **Specifické násilí** je vedeno ve sporech o děti (opatrovnické soudy, syndrom zavrženého rodiče, stalking, **emoční násilí**).
- **Projevy** – v případech „návštěv“ bývalého partnera, při předávání dětí druhému z partnerů, nerespektování soudního rozhodnutí o stanovení kontaktu s dítětem, dále prostřednictvím komunikačních médií, telefonu, e-mailu, chatu apod.
- **Kontakt s dětmi – nástroj udržení kontroly a moci!**



Impuls k řešení problematiky PP

- **Zkušenosti** při poskytování krizové intervence v rámci Systému psychologické podpory pro oběti TČ a obětí mimořádných událostí.
- **Zkušenosti** IC, NNO, PČR, **Separáčnické násilí** – zahrnuje agresi v době rozchodu nebo rozvodu.
- **Nátlakové kontrolující násilí**
– permanentní deprimující nátlak a přehnaná kontrola oběti.
- **Zneužívání dítěte v rozvodovém boji.**





MINISTERSTVO VNITRA
ČESKÉ REPUBLIKY

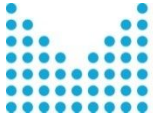


PREVENCE
SE MUSÍ VYPLATIT

**„Děti nedělají, co jim rodiče přikazují,
zato
ale dělají to, co od rodičů odkoukaly.“**

Harlan





Děťští pachatelé

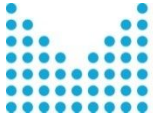
Čin jinak trestný (může) spáchat i dítě. Vražda zůstává vraždou bez ohledu na to, jak starý či mentálně zralý je pachatel. Liší se jen způsob „ukončení“ přípravného řízení.

Děťští pachatelé

- **osoby mladší 15ti let**, nejsou trestně odpovědné, policie „čin jinak trestný“ prověří a zadokumentuje, následně odkládá, věc je dále řešena mimo trestní řízení.

- **mladiství (osoby ve věku 15-18 let)** - trestní řízení je proti nim vedeno dle speciální zákonné normy č. 218/2003 Sb., O odpovědnosti mládeže za protiprávní činy a o soudnictví ve věcech mládeže .

- škála těchto násilných činů je široká, přestupky i brutálním napadení
- jednotlivé útoky, ale i útoky opakované a dlouhodobé
- výjimečně patologičtí
- často s poruchami osobnosti či sami **deprivováni z vlastních rodin**



MINISTERSTVO VNITRA
ČESKÉ REPUBLIKY



Děkuji za pozornost

za MV ČR **Ing. Kamila Lindauerová**
ve spolupráci s
Úřadem služby kriminální policie a vyšetřování
Policejního prezidia ČR

Divadelní představení – SMOLAŘ

kpt. Mgr. Martin Hron

Krajské ředitelství policie kraje Vysočina
koordinátor prevence kriminality



Pomáhat a chránit



SMOLAŘ

- divadelní představení pro seniory
- představení se realizovalo v období od září do listopadu roku 2019
- určeno pro seniory z Kraje Vysočina
- celkem 6 představení
- jedno představení pro cca 50 seniorů
- délka představení cca 1 hodinu
- po divadelním představení následovala diskuze se zástupcem Policie České republiky (policista z oddělení tisku a prevence)
- celkově se divadelního představení zúčastnilo 318 seniorů



SMOLAŘ

- divadelní přestavení realizovali 3 profesionální herci Horáckého divadla Jihlava
- od účastníků se vyžadovalo aktivní a interaktivní zapojení
- senioři se na divadelní představení registrovali na příslušném SeniorPointu
- divadelní představení vzešlo z iniciativy Krajského úřadu Kraje Vysočina (Policie České republiky na představení participovala)



Kraj Vysočina Vás zve
na edukační divadelní představení

SMOLAŘ



Divadelní hra o nástrahách, které mohou číhat na seniory na zdánlivě bezpečných místech.

Termíny představení v Horáckém divadle Jihlava:
18.09.2019 v 16:00 pro Jihlavsko,
08.10.2019 v 15:00 pro Havlíčkovsko,
11.10.2019 v 15:00 pro Pelhřimovsko,
01.11.2019 v 15:00 pro Třebíčsko,
07.11.2019 v 15:00 pro Žďársko,
14.11.2019 v 15:00 pro Jihlavsko.

Po představení bude následovat beseda se zástupcem
Policie ČR. Doprava autobusem a vstup na představení
zdarma.

**Pro více informací a registraci kontaktujte Váš nejbližší
Senior Point.**



PREVENCE
SE MUSÍ VYPLATIT
MINISTERSTVO VNITRA
ČESKÉ REPUBLIKY



SMOLAŘ

- scénář představení odráží nejčastější triky, kterými se podvodníci snaží starší populaci oklamat a podvodně ze seniorů vylákat peníze
- divadelní představení má za cíl seniory zábavnou formou poučit jak říci „NE“ manipulacím, podvodníkům a nátlaku

Tři části divadelního představení

- 1) příběh „legenda vnuk“
- 2) prodej předražených zdravotnických pomůcek a vitamínů
- 3) vrácení nedoplatku elektřiny, sjednávání nevýhodných smluv přes telefon či internet

Po každé části do prostoru jeviště vstoupil policista a sdělil základní bezpečnostní pravidla pro danou situaci.

Na závěr představení proběhla diskuze mezi herci, policistou a samotnými seniory.



Reportáž z představení



Fotografie z představení



Fotografie z představení



Komiks – Pozor, Šmejdi!

- divadelní představení bylo doplněno komiksem
- při vstupu do divadla ho obdržel každý senior (komiks, nálepka)
- komiks kopíruje divadelní hru
- senior si může i v budoucnosti připomínat, jak se má v daných situacích chovat
- komiks má 32 stránek – příběh a doprovodné informace, které s problematikou souvisejí (telefonní čísla na IZS ad.)
- komiks také slouží jako spojení mladší generace se starší, aby mohli nad komiksem diskutovat



Komiks



Děkuji za pozornost

kpt. Mgr. Martin Hron

koordinátor prevence kriminality

+420 974 261 209

+420 725 103 451

martin.hron@pcr.cz

www.policie.cz

KRAJSKÉ ŘEDITELSTVÍ POLICIE KRAJE VYSOČINA

Kancelář ředitele KŘ

Oddělení tisku a prevence

Vrchlického 46

587 24 Jihlava



Pomáhat a chránit

