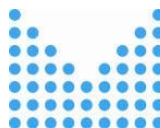




Evropská unie
Evropský sociální fond
Operační program Zaměstnanost



MINISTERSTVO VNITRA
ČESKÉ REPUBLIKY

ANALÝZA FINANCOVÁNÍ VÝKONU STÁTNÍ SPRÁVY U STATUTÁRNÍCH MĚST

odbor strategického rozvoje a koordinace veřejné správy
Ministerstvo vnitra ČR, 2022

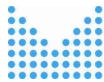
Zpracováno v rámci projektu „Implementační jednotka Strategického rámce rozvoje veřejné správy České republiky pro období 2014–2020“, reg. č. CZ.03.4.74/0.0/0.0/15_019/0000125.

Projekt je spolufinancován z prostředků Evropské unie, Evropského sociálního fondu.



Obsah

Úvod	3
Metody zjišťování míry krytí.....	4
Vstupní data	4
Metoda A (skutečné náklady).....	4
Metoda B (modelové náklady)	5
Metoda C (rozšířené skutečné náklady).....	5
Analýza míry krytí pro obce s rozšířenou působností (2020)	7
Analýza míry krytí pro statutární města (2022)	8
Závěr	13
Návrh	13
Seznam grafů	14
Seznam tabulek	14



Úvod

V roce 2020 prověřovalo Ministerstvo vnitra míru krytí nákladů na výkon státní správy u vzorku měst obcí s rozšířenou působností (ORP). Ta se pohybovala, podle zvolené metody výpočtu, v rozmezí 80-90 %. Vzorek obsahoval i několik statutárních měst, pro které se míra krytí pohybovala řádově o 15 p.b. níže.

S cílem ověřit tento výsledek, bylo počátkem roku 2022, ve spolupráci se Sdružením tajemníků městských a obecních úřadů, zahájeno dotazníkové šetření mezi statutárními městy. Osloveno bylo 23 z celkového počtu 27 statutárních měst.

Analýza ani dotazníkové šetření nezahrnuje Prahu, Brno, Ostravu a Plzeň. Tato největší města mají v rámci financování státní správy specifickou konstrukci příspěvku na výkon státní správy a jsou označována jako města se zvláštním postavením v Příloze č. 8 zákona o státním rozpočtu.

Metody zjišťování míry krytí

Ke zjištění míry krytí je možné použít několik metod. V praxi jde o porovnání příjmů k nákladům. A zatímco příjmy jsou pevně dané – jde o různé zdroje financování výkonu státní správy (příspěvek, správní poplatky, rezortní dotace) – tak na náklady je možné nahlížet několika způsoby. Jedním z nich jsou skutečné náklady vykázané obcemi do účetních systémů (zejm. Státní pokladna – MONITOR), a druhým jsou modelové náklady podle metodiky Ministerstva vnitra o uznatelných režijních nákladech. Takto jsou koncipovány metody A, B a C, aplikované v analýze pro zjištění míry krytí.

Vstupní data

Sběr dat o počtech zaměstnanců včetně údajů o jejich zařazení do příslušné působnosti proběhl ve dvou fázích. V první fázi se sbírala data na základě telefonních seznamů zveřejněných na webových stránkách jednotlivých statutárních měst. Vyčištěná a roztríděná **data se ve druhé fázi validovala přímo s jednotlivými městy**, čímž došlo k odsouhlasení sesbíraných hodnot a u některých i k jejich zpřesnění. Data byla následně porovnána s údaji z Informačního systému o platech (ISP).

Zaměstnanci úřadů byli na základě údajů o vykonávaných činnostech a agendách rozděleni dle čtyř působností. Jedná se o **působnost přenesenou, samostatnou, obslužnou a manažerskou**. Do přenesené působnosti spadají všechny agendy související s výkonem státní správy. Agendy samostatné působnosti jsou výkonem samosprávy. Do obslužné působnosti se řadí činnosti spojené se správou, údržbou či obsluhou v rámci vnitřního chodu úřadu (sekretariát, účetní, IT, interní audit, atd.). Do manažerské působnosti spadá činnost vedoucích pracovníků, přičemž rozsah manažerské působnosti závisí na rozsahu pravomocí vedoucího pracovníka – rozlišuje se mezi vedoucím odboru a oddělení, ale i vedoucí oddělení či odboru vykonává v různé míře vedle manažerské působnosti také agendu činnosti útvaru.

Data o platech a nákladech na přenesenou působnost byla sbírána primárně ze dvou zdrojů Ministerstva financí, zaprvé z Informačního systému o platech (ISP) a zadruhé informačního systému Státní pokladna - MONITOR. ISP obsahuje agregovaná data o počtech zaměstnanců a výdajích na platy zaměstnanců odměňovaných podle zákona č. 262/2006 Sb., zákoník práce na základě nařízení vlády č. 328/2013 Sb. Při srovnání s reálnými daty v rámci validace statutárními městy jsme identifikovali rozdíly v zobrazených počtech zaměstnanců i výších nákladů na platy. Příčinou rozdílů může být např. fakt, že některé obce v IS Monitor uvádějí zaměstnance včetně obecní/městské policie.

Metoda A (skutečné náklady)

Metoda A je založena na propočtech skutečných nákladů. Data jsou čerpána ze Státní pokladny – MONITORu pro konkrétní okruh rozpočtových položek¹ vztahujících se k činnosti místní správy. K těm se přičtou náklady na platy zaměstnanců zabývajících se výkonem přenesené působnosti z ISP. **Tento způsob výpočtu odhalí individuální rozdíly mezi statutárními městy**, dané především odchýlením od velikosti běžného podílu obslužného a manažerského personálu nebo výší mzdových nákladů na 1 zaměstnance.

Součet příjmů, který se skládá z:

- Příspěvek na výkon státní správy v přenesené působnosti na rok 2022 (MV),
- správní poplatky (Státní pokladna – MONITOR, MF),
- dotace SPOD (MPSV),

¹ Kompletní výčet rozpočtových položek je uveden v Metodice MV dostupné na <https://www.mvcr.cz/clanek/metodika-pro-stanoveni-nakladu-na-vykon-statni-spravy-v-prenesene-pusobnosti.aspx> a dále v Tabulce 1, str. 5 této Analýzy (jedná se o zeleně vyznačené položky).

- dotace sociální práce (MPSV).

Součet nákladů:

- Platy zaměstnanců obecního úřadu (Informační systém o platech, MF),
- Náklady na položky náležící k přenesené působnosti dle uznatelných položek uvedených v Metodice² MV (Státní pokladna – MONITOR)².

Uvedené položky příjmů jsou vyděleny náklady vztahujícími se k přenesené působnosti. Míru krytí tak vyjadřuje procentuální vztah mezi skutečnými příjmy (příspěvek, dotace na SPOD a sociální práci a příjmy ze správních poplatků) a skutečnými výdaji na PP (tj. náklady na platy zaměstnanců vykonávajících pouze PP a položkovými náklady spojenými s výkonem PP). Počet úředníků je čerpán z údajů validovaných statutárními městy v rámci dotazníkového šetření a náklady na platy jsou čerpány z ISP.

Metoda B (modelové náklady)

Metoda B vychází z ceny modelového úředního úvazku stanoveného Metodikou MV ve výši 830 037 Kč (10. platová třída, 25 % netarifní příplatky z nejvyššího platového stupně, povinné odvody, náklady na manažerský a obslužný personál a režijní náklady). **Tento způsob je objektivnější pro porovnání celé skupiny**, jelikož do něj nevstupují specifika jednotlivých měst, např. v platovém ohodnocení nebo režijních nákladech.

Součet příjmů, který se skládá z:

- Příspěvek na výkon státní správy v přenesené působnosti na rok 2022 (MV),
- správní poplatky 2020 (Státní pokladna – MONITOR, MF),
- dotace SPOD 2020 (MPSV),
- dotace sociální práce 2020 (MPSV).

Součet výdajů (nákladů):

- Modelové úvazky podle Metodiky MV,
- Režijní náklady 48 % celkových osobních nákladů podle Metodiky MV

Míra krytí vyjadřuje procentuální podíl mezi skutečnými příjmy (příspěvek, dotace na SPOD a sociální práci a příjmy za správních poplatků) a výdaji (tj. modelovými náklady na platy zaměstnanců a modelovými režijními náklady), které jsou určené na základě Metodiky² pro stanovení nákladů na výkon státní správy v přenesené působnosti. Započítávání režijních nákladů koeficientem je metoda srovnávající skutečné náklady mezi jednotlivými městy, neboť by nebylo vhodné a motivační zohledňovat skutečné náklady a tato hodnota představuje určitou blokační bariéru.

Metoda C (rozšířené skutečné náklady)

U metody C byla data o platech úředníků čerpána ze Státní pokladny – MONITORu (paragraf 6171). Vzhledem k tomu, že údaje z ISP obsahují nadbytečné údaje o zaměstnancích městské/obecní policie, mohou být tato data přílehavější z hlediska své výši. Dále byly do nákladů zahrnuty další položky paragrafu 6171 nad rámec položek dle Metodiky MV. A to proto, že mohou též vstupovat do nákladů souvisejících s výkonem přenesené působnosti (např. ošatné, programové vybavení PC, pořízení dopravních prostředků, rekonstrukce budov). Nákladová stránka je tedy v této metodě nejširší.

² Metodika pro stanovení nákladů na výkon státní správy v přenesené působnosti dostupná na <https://www.mvcr.cz/clanek/metodika-pro-stanoveni-nakladu-na-vykon-statni-spravy-v-prenesene-pusobnosti.aspx>



Tabulka 1 - Úplný seznam započítaných položek z IS Monitor tříděný na platové a režijní položky. Zeleně vyznačené položky jsou součástí Metodiky MV. Všechny ostatní položky jsou do výdajů zařazeny na rámec Metodiky.

Paragraf	Položka	Položky vstupující do výpočtu platu
6171	5011	Platy zaměstnanců v pracovním poměru vyjma zaměstnanců na služebních místech
6171	5019	Ostatní platy
6171	5021	Ostatní osobní výdaje
6171	5024	Odstupné
6171	5029	Ostatní platby za provedenou práci jinde nezařazené
6171	5031	Povinné pojistné na sociální zabezpečení a příspěvek na státní politiku zaměstnanosti
6171	5032	Povinné pojistné na veřejné zdravotní pojištění
6171	5038	Povinné pojistné na úrazové pojištění
6171	5039	Ostatní povinné pojistné placené zaměstnavatelem
6171	5051	Mzdové náhrady
6171	5421	Náhrady z úrazového pojištění
6171	5424	Náhrady mezd v době nemoci
Paragraf	Položka	Položky vstupující do režijních nákladů
6171	5041	Odměny za užití duševního vlastnictví
6171	5042	Odměny za užití počítačových programů
6171	5131	Potraviny
6171	5132	Ochranné pomůcky
6171	5133	Léky a zdravotnický materiál
6171	5134	Prádlo, oděv a obuv
6171	5136	Knihy, učební pomůcky a tisk
6171	5137	Drobný hmotný dlouhodobý majetek
6171	5139	Nákup materiálu jinde nezařazený
6171	5142	Kursově rozdily ve výdajích
6171	5151	Studená voda
6171	5152	Teplo
6171	5153	Plyn
6171	5154	Elektrická energie
6171	5155	Pevná paliva
6171	5156	Pohonné hmoty a maziva
6171	5157	Teplá voda
6171	5159	Nákup ostatních paliv a energie
6171	5161	Poštovní služby
6171	5162	Služby elektronických komunikací
6171	5163	Služby peněžních ústavů
6171	5164	Nájemné
6171	5166	Konzultační, poradenské a právní služby
6171	5167	Služby školení a vzdělávání
6171	5168	Zpracování dat a služby související s informačními a komunikačními technologiemi
6171	5169	Nákup ostatních služeb
6171	5171	Opravy a udržování
6171	5172	Programové vybavení
6171	5173	Cestovné
6171	5175	Pohoštění
6171	5176	Účastnické poplatky na konference
6171	5178	Nájemné za nájem s právem koupě
6171	5179	Ostatní nákupy jinde nezařazené
6171	5182	Převody vlastní pokladně
6171	5192	Poskytnuté náhrady
6171	5194	Věcné dary
6171	5195	Odvody za neplnění povinnosti zaměstnávat zdravotně postižené
6171	5229	Ostatní neinvestiční transfery neziskovým a podobným organizacím
6171	5329	Ostatní neinvestiční transfery veřejným rozpočtům územní úrovně
6171	5361	Nákup kolků
6171	5362	Platby daní a poplatků státnímu rozpočtu
6171	5499	Ostatní neinvestiční transfery obyvatelstvu
6171	6111	Programové vybavení
6171	6121	Budovy, haly a stavby
6171	6122	Stroje, přístroje a zařízení
6171	6123	Dopravní prostředky
6171	6125	Výpočetní technika

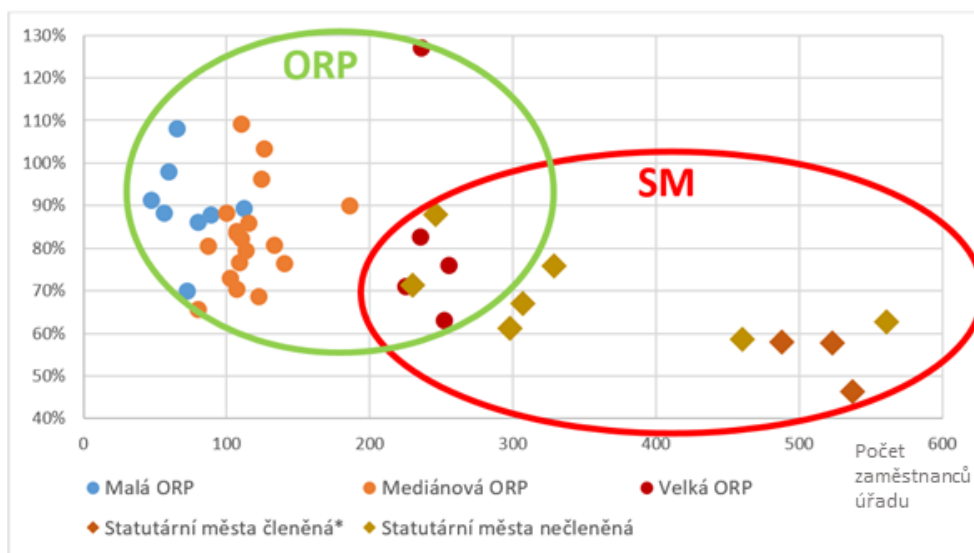
Zdroj: Vyhláška Ministerstva financí č. 412/2021 Sb. ze dne 15. listopadu 2021 o rozpočtové skladbě, výdajová část paragrafu 6171 - činnost místní správy dle položek

Analýza míry krytí pro obce s rozšířenou působností (2020)

Míra krytí zjišťovaná v roce 2020 dvěma různými metodami přinesla pro kategorii obcí ORP následující zjištění:

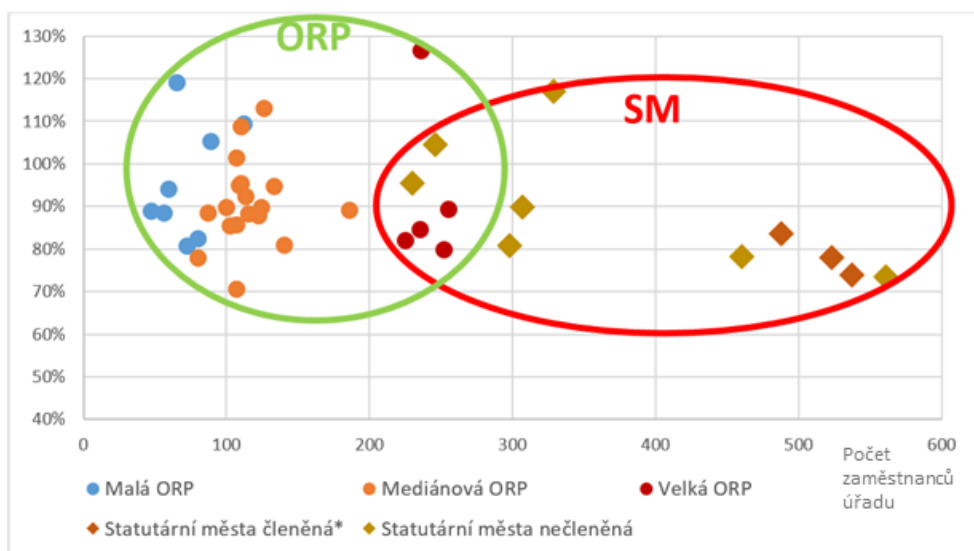
Podle metody A dosahuje **míra krytí u ORP 81 %**. Ve srovnání hodnot u jednotlivých kategorií obcí vyplývá, že míra krytí je nejvyšší u kategorie malých ORP (90 %). **Naopak nejnižší je míra krytí u statutárních měst členěných, kde je střední hodnota 54 %**.

Graf 1 - Rozptyl míry krytí pro ORP dle počtu zaměstnanců - Metoda A



Podle metody B je **u obcí ORP činí míra krytí 89 %**. Podle jednotlivých kategorií obcí je patrné, že míra krytí je opět nejvyšší u kategorie malých ORP (96 %). **Nejnižší míru krytí vykazují jako u předešlé metody statutární města členěná, kde dosahuje 79 %**.

Graf 2 - - Rozptyl míry krytí pro ORP dle počtu zaměstnanců - Metoda B



Rozdělení obcí s rozšířenou působností do kategorií malé, mediánové, velké a statutární města je provedeno na základě počtu obyvatel příslušných správních obvodů ORP. Malá ORP odpovídají hranici správního obvodu do 20 tis. obyvatel, mediánová do 50 tis. obyvatel a velká od 50 tis. výše.

Metoda C nebyla u analýzy míry krytí ORP prováděna.



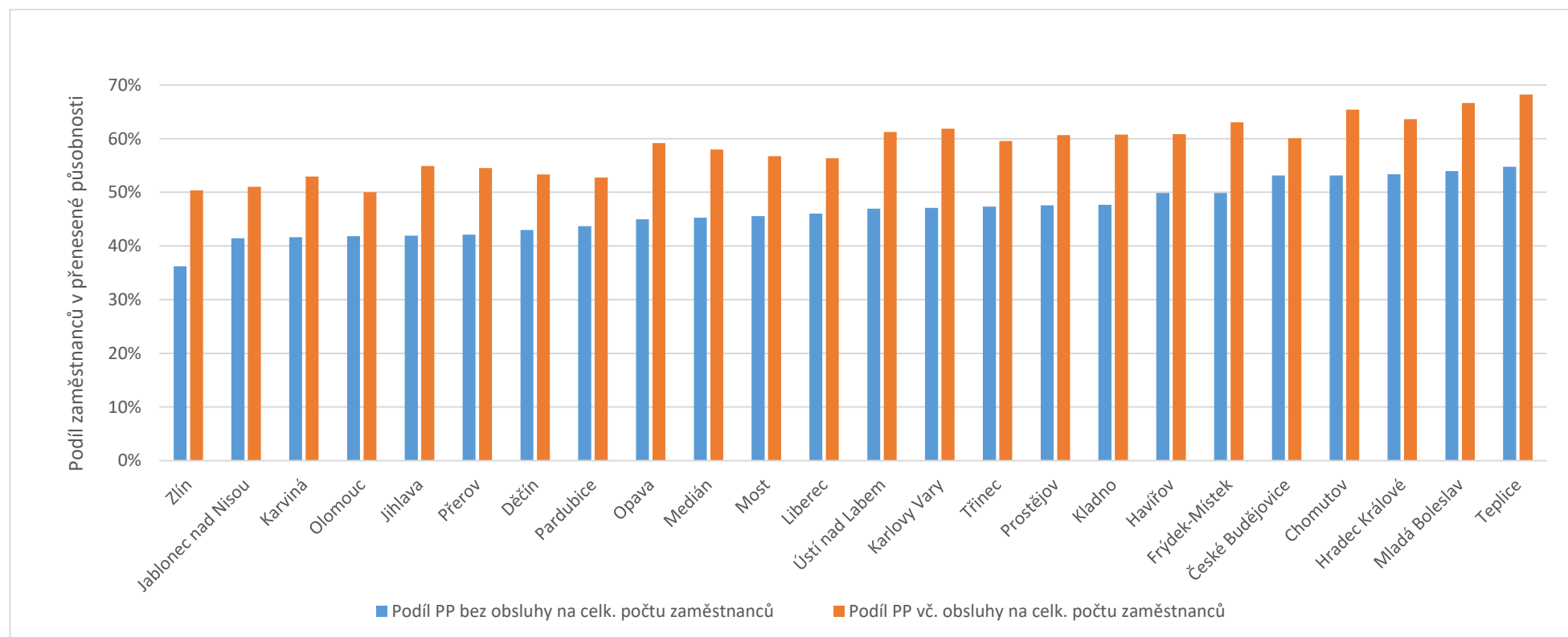
Analýza míry krytí pro statutární města (2022)

V roce 2022 byla zjišťována míra krytí stejným principem, jako dříve pro skupinu ORP. Počty a podíly úvazků v kategoriích přenesené, samostatné, obslužné působnosti a jejich podíly byly ověřeny jednotlivými statutárními městy. Na takto ověřených datech byla potom spočtena míra krytí dle výše uvedených metod.

Vedlejším údajem, který sebraná data poskytla, jsou podíly zaměstnanců vykonávajících přenesenou působnost na celém úřadě. Ty se pohybují od 36 % po 54 %, resp. od 50 po 68 % při započítaném náležitém podílu obslužného a manažerského personálu – ten se na celém úřadě pohybuje částí od 13 do 39 % a klesá s vyšším počtem zaměstnanců celého úřadu. Podíl samostatné působnosti není zobrazen, ale jde o doplněk do hodnoty 100 %.

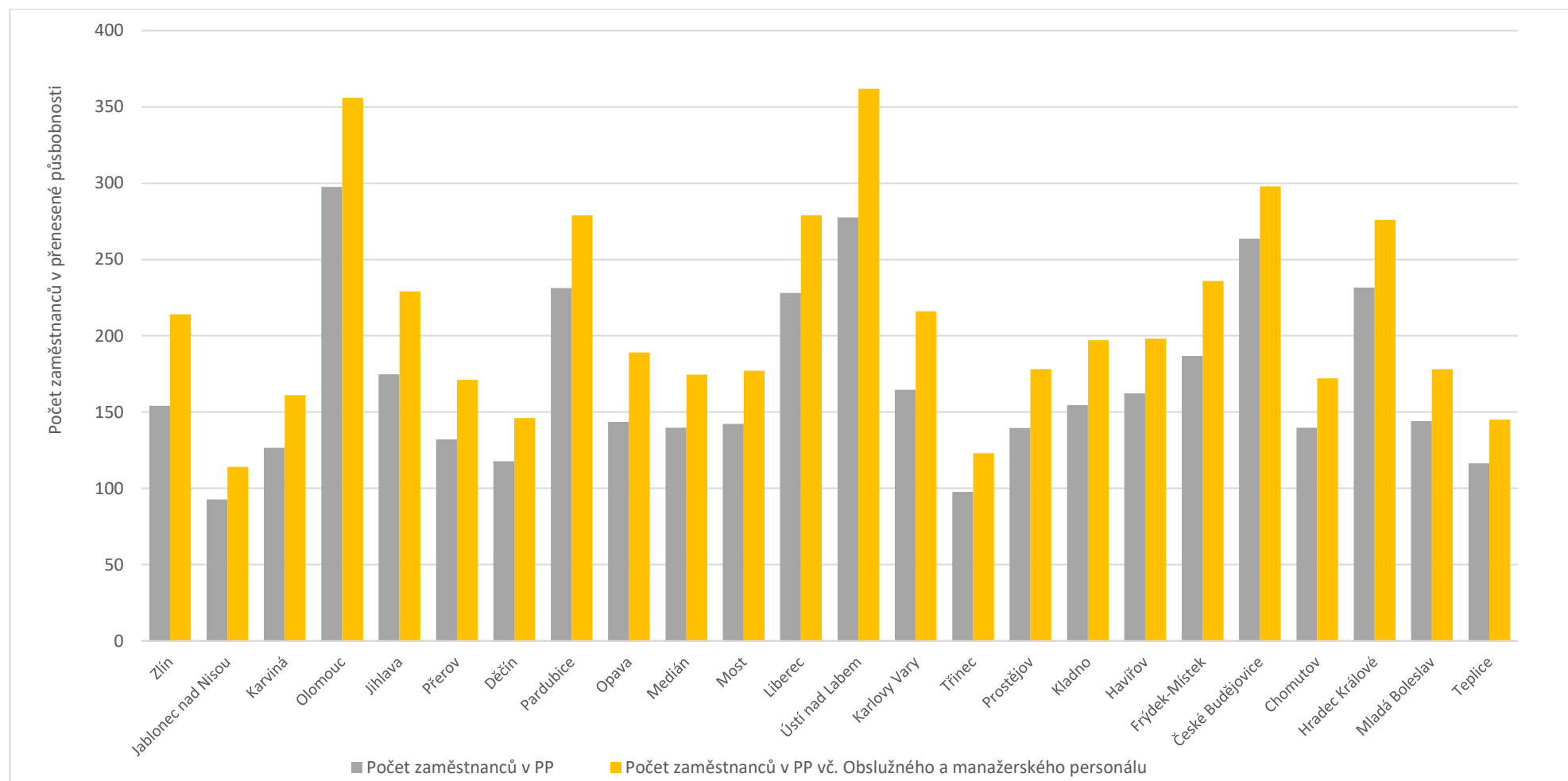
Je potřeba zdůraznit, že podíl přenesené působnosti na celém úřadě není sám o sobě vypovídající údaj. Každé město má totiž v samostatné působnosti různé činnosti, které odráží jeho individuální specifika a potřeby např. v oblasti rozvoje či správy majetku. Výsledný podíl přenesené působnosti je tak definován z části i rozsahem té samostatné.

Graf 3 - Podíl zaměstnanců v přenesené působnosti na úřadu v %



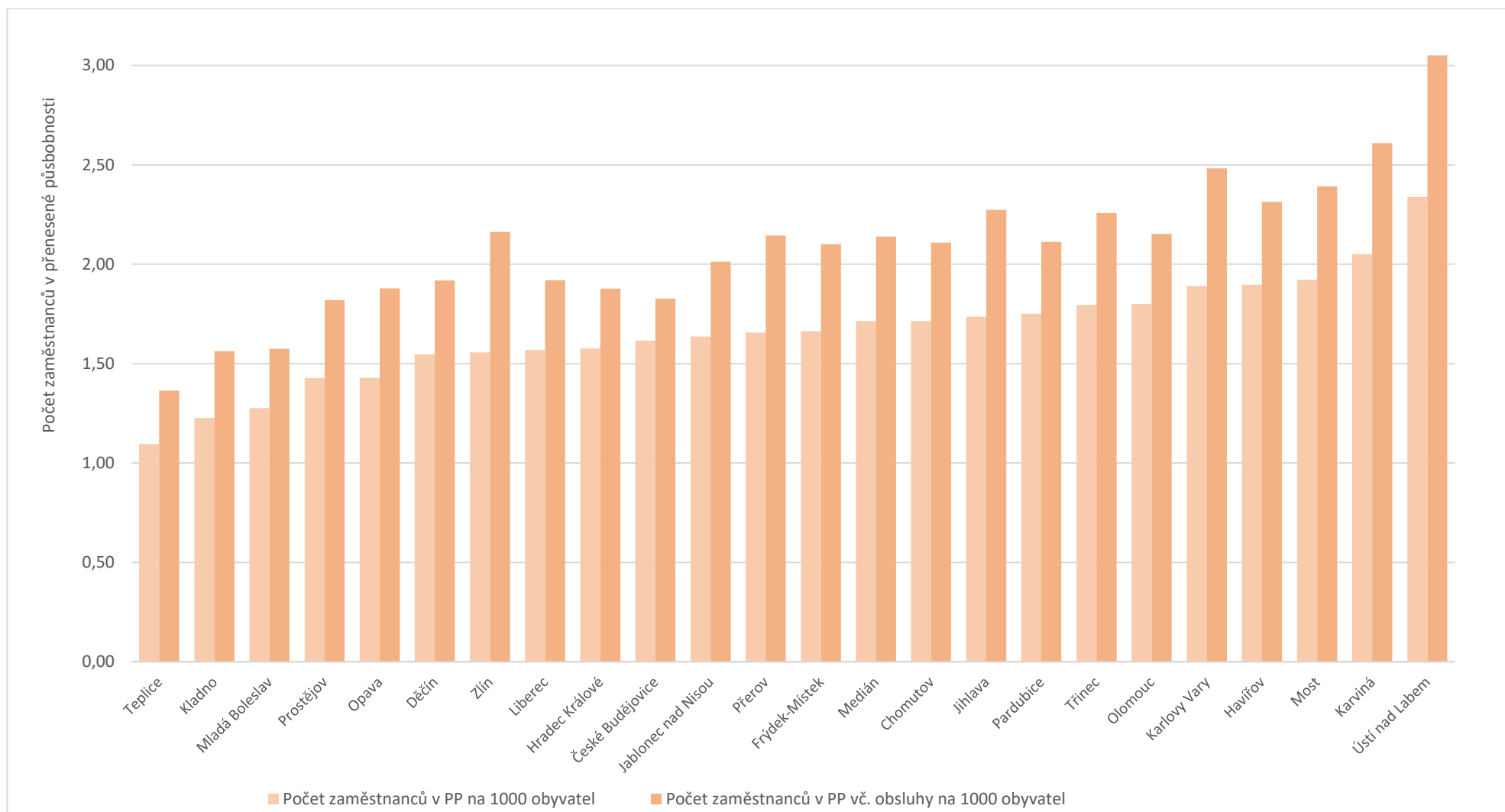


Graf 4 – Počet zaměstnanců v přenesené působnosti na úřadu





Graf 5 - Počet zaměstnanců v přenesené působnosti na 1000 obyvatel správního obvodu





Tabulka 2 - Počty úvazků, příjmy, výdaje a míra krytí pro statutární města

										Metoda A	Metoda B	Metoda C					
Statutární město	Počet obyvatel ve správním obvodu ORP	Celkový počet zaměstnanců za rok	Vykázané počty úvazků							CELKEM PŘÍJMY	Skutečné	Modelové	Skutečné - rozšířené	CELKEM SKUTEČNÉ VÝDAJE zaměstnanci PP+OBL+MAN (ISP + skutečné náklady)	CELKEM VÝDAJE MODELOVÉ ÚVAZKY zaměstnanci PP (platy + režie 48 %)	CELKEM SKUTEČNÉ VÝDAJE zaměstnanci PP+OBL+MAN (Monitor = skutečné rozš. náklady)	
			Přenesená působnost "pp"	Samostatná působnost "sp"	Obslužná "OBL"	Manažerská "MAN"	Podíl PP (bez obsluhy) na celkovém počtu zaměstnanců	Počet zaměstnanců v PP (včetně poměrné části OBL a MAN)	Podíl PP (vč. obsluhy) na celkovém počtu zaměstnanců								Procentuální vyjádření příjmů k výdajům "míra krytí"
Třinec	54 487	207	97,8	55,57	41,11	12,06	47,4%	123	59,6%	64 472 312 Kč	70%	79%	83%	91 954 709 Kč	81 177 658 Kč	77 490 212 Kč	
Jablonec nad Nisou	56 660	224	92,67	78,55	39,33	12,95	41,5%	114	51,0%	72 030 643 Kč	73%	94%	77%	98 033 026 Kč	76 919 566 Kč	93 165 652 Kč	
Karviná	61 718	304	126,55	94,68	71,37	11,4	41,6%	161	53,0%	78 364 832 Kč	68%	75%	60%	114 559 835 Kč	105 041 233 Kč	129 952 170 Kč	
Most	73 999	312	142,22	93,33	59,55	16,9	45,6%	177	56,7%	97 670 651 Kč	58%	83%	78%	167 547 298 Kč	118 047 919 Kč	125 942 282 Kč	
Děčín	76 131	274	117,7	89,23	54,95	12	43,0%	146	53,3%	87 293 075 Kč	56%	89%	65%	154 684 852 Kč	97 695 402 Kč	134 965 352 Kč	
Přerov*	79 747	313	132,03	89,49	91,974		42,1%	171	54,5%	88 258 519 Kč	60%	81%	65%	147 266 737 Kč	109 589 838 Kč	136 369 808 Kč	
Chomutov	81 553	263	139,8	63,31	51,9	8	53,2%	172	65,4%	89 596 034 Kč	56%	77%	68%	161 409 724 Kč	116 039 228 Kč	131 620 631 Kč	
Haviřov	85 578	326	162,32	91,16	58,69	13,33	49,9%	198	60,8%	101 077 891 Kč	67%	75%	66%	149 857 576 Kč	134 731 671 Kč	154 268 169 Kč	
Karlovy Vary	87 001	349	164,55	74,77	89,18	20,8	47,1%	216	61,8%	95 998 009 Kč	60%	70%	68%	160 590 695 Kč	136 582 654 Kč	140 186 647 Kč	
Prostějov	97 858	294	139,65	72,65	61,05	20,15	47,6%	178	60,6%	102 957 527 Kč	65%	89%	71%	158 143 879 Kč	115 914 723 Kč	144 277 534 Kč	
Zlín	98 963	425	154	109	129	37	36,2%	214	50,4%	111 770 527 Kč	53%	87%	70%	210 475 410 Kč	127 825 759 Kč	159 617 603 Kč	
Opava	100 582	319	143,61	74,85	91,87	8,95	45,0%	189	59,2%	106 214 761 Kč	74%	89%	83%	143 628 575 Kč	119 201 671 Kč	127 267 121 Kč	
Jihlava	100 718	417	174,79	112,87	105,9	23,44	41,9%	229	54,9%	99 849 507 Kč	62%	69%	57%	161 508 642 Kč	145 082 237 Kč	174 765 777 Kč	
Teplice	106 322	213	116,375	44,545	44,38	7,2	54,8%	145	68,2%	103 934 127 Kč	79%	108%	95%	131 105 067 Kč	96 595 602 Kč	109 458 350 Kč	
Frýdek-Místek	112 289	374	186,69	89,09	84,23	14,3	49,9%	236	63,0%	122 849 722 Kč	69%	79%	72%	177 357 889 Kč	154 959 682 Kč	170 177 027 Kč	
Mladá Boleslav	113 005	267	144,1	60,3	47,55	15,05	54,0%	178	66,7%	112 789 796 Kč	74%	94%	87%	151 846 621 Kč	119 608 389 Kč	129 185 442 Kč	
Ústí nad Labem	118 651	412	207,8	84,45	99,2	20,55	50,4%	268	65,0%	131 475 193 Kč	41%	76%	46%	324 459 270 Kč	172 481 771 Kč	284 809 916 Kč	
Kladno	126 065	324	154,6	80,9	84,55	4,25	47,7%	197	60,7%	127 798 042 Kč	70%	100%	74%	183 179 033 Kč	128 323 782 Kč	172 385 042 Kč	
Pardubice	132 103	529	231,2	189,4	77,2	31,2	43,7%	279	52,7%	132 513 297 Kč	66%	69%	66%	201 981 740 Kč	191 904 647 Kč	201 466 657 Kč	
Liberec	145 386	495	228,01	156,54	85,3	25,15	46,1%	279	56,4%	137 977 063 Kč	70%	73%	61%	195 734 525 Kč	189 256 827 Kč	224 939 817 Kč	
Hradec Králové	147 018	434	231,65	118,83	53,34	30,1	53,4%	276	63,6%	142 464 790 Kč	56%	74%	67%	254 550 181 Kč	192 278 163 Kč	212 721 799 Kč	
České Budějovice	163 160	496	263,56	167,69	41	23,85	53,1%	298	60,1%	155 670 277 Kč	59%	71%	69%	263 344 658 Kč	218 764 657 Kč	224 245 421 Kč	
Olomouc	165 404	712	297,6	274,65	106,95	32,3	41,8%	356	50,0%	164 133 930 Kč	52%	66%	53%	312 832 887 Kč	247 019 130 Kč	312 377 135 Kč	
Součet	2 384 398	8 282	3 849	2 366	1 670	401		4 800		2 527 160 524 Kč				4 116 052 831 Kč	3 195 042 207 Kč	3 694 165 351 Kč	
Medián	100 582	324	154	89	71	16	47%	197	60%		65%	79%	68%				
Podíl			46%	29%	20%	5%											

*Statutární město Přerov poskytlo data pouze za součet obslužné a manažerské působnosti, nikoliv odděleně.

Všechny tři použité metody, přestože na první pohled ukazují rozdílné hodnoty, se téměř setkávají v zařazení statutárních měst v rámci rozptylu hodnot. Jestliže tedy vychází nějaké statutární město na některé části spektra v jedné metodě, na stejné části je velmi pravděpodobně i podle ostatních metod.

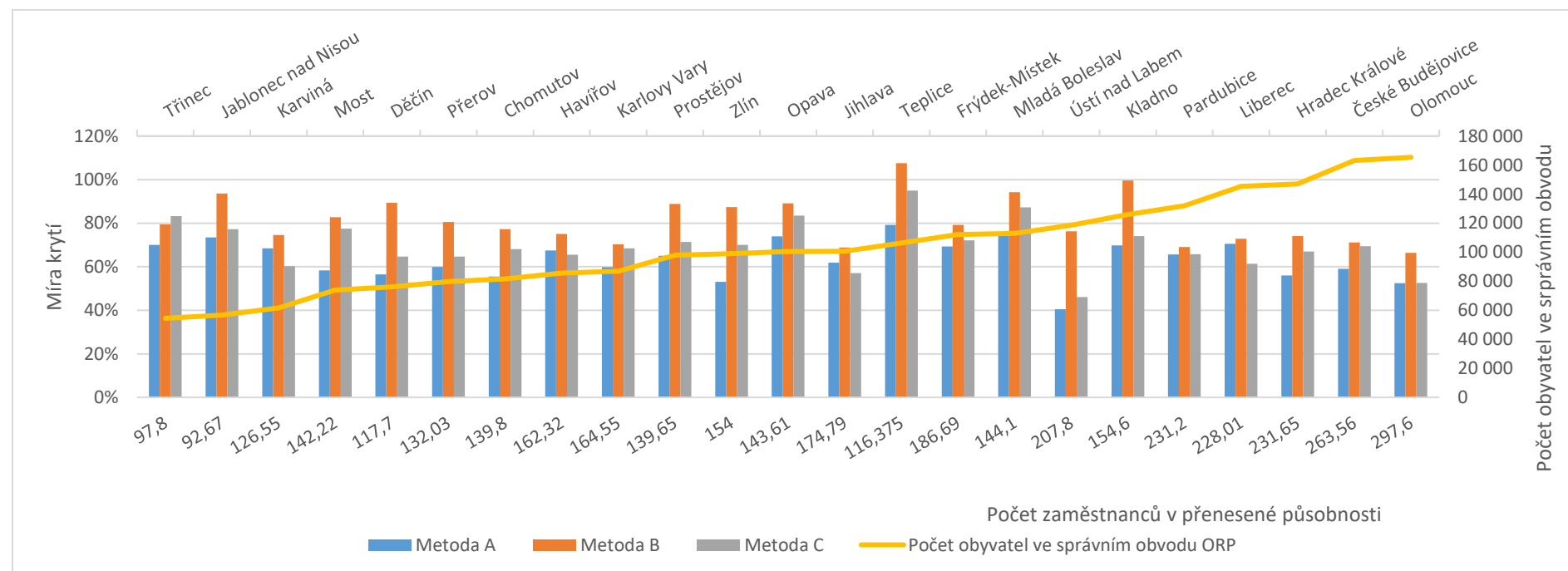
V následujícím grafu je zobrazena míra krytí pro všechny tři aplikované metody. Zde uvádíme střední hodnoty pro každou z nich:

- Metoda A – 65 %
- Metoda B – 79 %
- Metoda C – 68 %

**Pakliže se výsledky jednotlivých metod zprůměrují,
výsledná hodnota činí 71 %**

Obecně lze říci, že s narůstajícím počtem úvazků v přenesené působnosti míra krytí klesá. Silná závislost na počtu obyvatel ve správním obvodu se nepotvrdila. Důvodem velkého rozptylu výsledných hodnot mezi jednotlivými statutárními městy jsou značné rozdíly v rozpočtových položkách, ale i ve výdajích na platy. Odchytky způsobují i rozdílné podíly manažerských a obslužných zaměstnanců na úřadě, tento údaj do výpočtu ale zasahuje jen okrajově.

Graf 6 - Srovnání míry krytí dle použitých metod



Závěr

Metody A, B a C využívají principu porovnání příjmů a nákladů ke stanovení míry krytí jednotlivých statutárních měst. Zatímco metody A a C vycházejí ze skutečných nákladů, metoda B je založena na modelových nákladech. Metoda C zahrnuje rozšířený seznam uznatelných položek výdajů a měla by tak přesněji odrážet reálnou komplexitu nákladů na výkon přenesené působnosti úřadů. Průměrná hodnota 71 % ze všech tří aplikovaných metod je nejbližší právě výsledné hodnotě Metody C.

Míra krytí pro každé statutární město a metodu je rozdílná. S ohledem na velikost vzorku a odlišné charakteristiky jednotlivých statutárních měst, porovnání hodnot míry krytí neukazuje významnou závislost na „vnějších“ faktorech, jako jsou velikost správního obvodu, počtu obyvatel nebo členění na městské obvody. Naopak **projevila se závislost na „vnitřních“ faktorech**, kdy s narůstajícím počtem úvazků v přenesené působnosti míra krytí klesá.

Předkládaná analýza ověřuje hypotézu, že statutární města jako podmnožina obcí s rozšířenou působností vykazují obecně nižší míru krytí, než kompletní skupina ORP. Toto se potvrdilo pro všechny zvolené metody srovnání – **míra krytí se pro statutární města se pohybuje o 10-16 p. b. níže, než u ORP.**

S tímto závěrem je možné přistoupit k úpravě financování skupiny statutárních měst a cíleně posílit jejich míru krytí tak, aby se výhledově přiblížila na úroveň ORP jako celku. Podle jednoduchých propočtů by **pro dorovnání bylo potřeba přibližně 320 - 622 mil. Kč.**

	Statutární města - nyní		Statutární města - cíl		Rozdíl
Metoda A	65%	2 527 160 524 Kč	81%	3 149 230 807 Kč	622 070 283 Kč
Metoda B	79%	2 527 160 524 Kč	89%	2 847 054 261 Kč	319 893 737 Kč
Metoda C	68%	2 527 160 524 Kč	nesrovnáváno		

Návrh

Otevřená zůstává odpověď na otázku, jakým mechanismem by mělo být posíleno financování statutárních měst. Současný způsob financování obcí s rozšířenou působností totiž nenabízí nástroje, jak cíleně navýšit finance jen vybrané skupiny ORP. Nabízí se dvě možnosti, které obě spočívají v zavedení samostatné kapitoly pro statutární města v příloze č. 8 státního rozpočtu. Obě také předpokládají jak osamostatnění objemu financí v současnosti směřující pro statutární města, tak navýšení tohoto objemu ve státním rozpočtu, aby tato skupina měst nebyla financována na úkor jině.

První způsob vychází z dosavadního rozdělování financí pro ORP pomocí koeficientů. Statutární města by získaly v samostatné kapitole odlišné koeficienty, které by znamenaly rychlejší pro obce, nové koeficienty pro statutární města. Ve svém důsledku by v matici příspěvku přibyla nová působnost statutárních měst.

Druhou možností by byla obdoba financování výkonu státní správy krajských úřadů pomocí tzv. metody adekvátních úvazků. Ta vychází z adekvátního počtu úředních úvazků, které by pro daný správní obvod měly dostačovat na zajištění výkonu státní správy. Vychází se přitom z částky určené Ministerstvem vnitra na pokrytí modelového úředního úvazku dle Metodiky MV. Smyslem tohoto způsobu financování je nastavit shodnou míru krytí adekvátních nákladů na výkon přenesené působnosti pro všechna statutární města. Nevýhodou metody je, že je počítána na základě počtu úředníků, jejichž počet se může rok od roku lišit. Další nevýhodou je administrativně náročný každoroční sběr počtu zaměstnanců. Metoda adekvátních úvazků se přibližuje v podstatě prezentované metodě B, která je rovněž založena na Metodice MV a nekalkuluje tedy s reálnými náklady úřadů.

Seznam grafů

Graf 1 - Rozptyl míry krytí pro ORP dle počtu zaměstnanců - Metoda A.....	7
Graf 2 - - Rozptyl míry krytí pro ORP dle počtu zaměstnanců - Metoda B.....	7
Graf 3 - Podíl zaměstnanců v přenesené působnosti na úřadu v %.....	8
Graf 4 – Počet zaměstnanců v přenesené působnosti na úřadu.....	9
Graf 5 - Počet zaměstnanců v přenesené působnosti na 1000 obyvatel správního obvodu	10
Graf 6 - Srovnání míry krytí dle použitých metod	12

Seznam tabulek

Tabulka 1 - Úplný seznam započítaných položek z IS Monitor tříděný na platové a režijní položky	6
Tabulka 2 - Počty úvazků, příjmy, výdaje a míra krytí pro statutární města	11