

MINISTERSTVO VNITRA
ČESKÉ REPUBLIKY

ČTVRTLETNÍ ZPRÁVA O MIGRACI

I. 2020



Aktuální situace v České republice

LEGÁLNÍ MIGRACE

Počet cizinců na území ČR setrvale stoupá. K 31. březnu 2020 bylo na území ČR registrováno celkem 604 076¹ osob cizí státní příslušnosti, z toho 301 191 na základě oprávnění k přechodnému pobytu a 302 885 mělo v ČR trvalý pobyt.

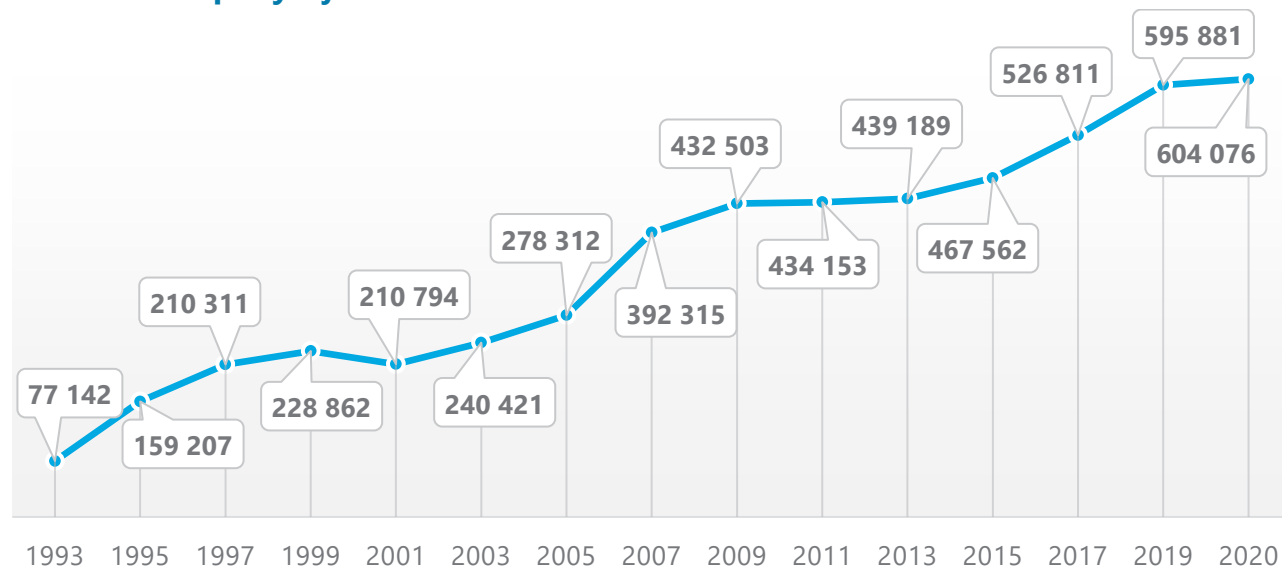
Mezi cizinci pobývajícími legálně na území ČR převažují občané třetích zemí (358 675 osob, tj. 59,4 %) nad občany členských států EU, EHP a Švýcarska (245 401 osob, tj. 40,6 %).

U cizinců, kteří mají na území České republiky přechodný pobyt, převažuje účel pobytu zaměstnání (51,0 %), dále účel pobytu sloučení rodiny (16,9 %), studium (7,0 %) a podnikání (6,1 %).

Top státní příslušnosti (legální migrace)

Státní příslušnost	Počet	tj. %
Ukrajina	151 481	25,1 %
Slovensko	121 036	20,0 %
Vietnam	62 290	10,3 %
Rusko	39 363	6,5 %
Polsko	21 209	3,5 %
Německo	20 747	3,4 %
Bulharsko	17 363	2,9 %
Rumunsko	17 188	2,8 %
Mongolsko	9 963	1,7 %
Velká Británie	8 470	1,4 %

Počet cizinců pobývajících na území ČR



zdroj: OAMP

¹ Toto číslo nezahrnuje cizince, kteří v ČR legálně pobývají na základě krátkodobého Schengenského víza nebo bezvízově a neregistrované občany EU.

Aktuální situace v České republice

MEZINÁRODNÍ OCHRANA

V roce 2020 (k 31. březnu) podalo žádost o mezinárodní ochranu v České republice celkem 307 osob, což je ve srovnání se stejným obdobím roku 2019 o 50,4 % méně.

Top státní příslušnosti (mezinárodní ochrana)

Státní příslušnost	Počet
Ukrajina	62
Gruzie	49
Vietnam	22
Rusko	17
Uzbekistán	16
Ázerbájdžán	15
Arménie	13
Kazachstán	12
Moldavsko	12

NELEGÁLNÍ MIGRACE

V prvním čtvrtletí 2020 bylo na území České republiky zadrženo celkem 1099 nelegálních migrantů. Z tohoto počtu bylo 96 osob zadrženo na vnější schengenské hranici, tj. na mezinárodních letištích a 1003 při nelegálním pobytu. Na nelegální migraci se podíleli státní příslušníci 23 států z toho nejvíce občané Ukrajiny (269), Vietnamu (185), Moldavska (154), a Gruzie (90). Výslednost byla významně ovlivněna mimořádnými opatřeními proti pandemii COVID 19 kdy došlo zejména k omezení letecké přepravy k úpravě podmínek vstupu a výstupu přes hranice ČR, bylo vyhlášeno dočasné znovuzavedení ochrany vnitřních hranic s Rakouskem a Německem aj.

Z celkového počtu bylo 60 osob zadrženo v uplynulém čtvrtletí při nelegální tranzitní migraci. Převážně se jednalo o státní příslušníky Afghánistánu (16), Sýrie (14), Bangladéše (7) a Vietnamu (5).

DALŠÍ INFORMACE

Usnesením č. 194 ze dne 12. března 2020 vyhlásila vláda ČR nouzový stav. V souvislosti s vyhlášením nouzového stavu bylo také omezeno cestování osob. Výjimky, pro které výše uvedené neplatí, taxativně vymezují usnesení vlády o přijetí krizových opatření.

V návaznosti na vyhlášení nouzového stavu, vláda ČR v usnesení č. 198 stanovila, že cizinci, kteří se na území ČR nacházeli ke 12. březnu 2020 legálně, jsou do skončení nouzového stavu oprávněni i nadále pobývat v zemi. Dále vláda rozhodla o zastavení přijímání žádostí o víza, přechodné a trvalé pobyty na zastupitelských úřadech ČR v zahraničí. Zastavena byla řízení v případě žádostí o krátkodobá víza, o kterých dosud nebylo rozhodnuto a přerušena všechna řízení o žádostech o oprávnění k pobytu nad 90 dnů podané na zastupitelských úřadech.



Aktuální situace v České republice

Dne 24. února 2020 schválila vláda priority programů na pomoc lidem zasaženým migrační či humanitární krizí pro letošní rok, které realizuje či koordinuje Ministerstvo vnitra (MV). Jedná se o programy Pomoc na místě a MEDEVAC. V rámci těchto programů půjde na přímou pomoc v roce 2020 celkem 189 mil. Kč. Hlavním cílem programu MV Pomoc na místě je boj proti nelegální migraci, posilování azylových systémů, lepší technické vybavení hranic, ochrana žen a dětí a přímá pomoc uprchlíkům. Prioritou Stálého zdravotně-humanitárního programu MEDEVAC je vysílání lékařských týmů do problémových oblastí a budování zdravotnické infrastruktury přímo na místě.

Aktuální situace na migračních trasách

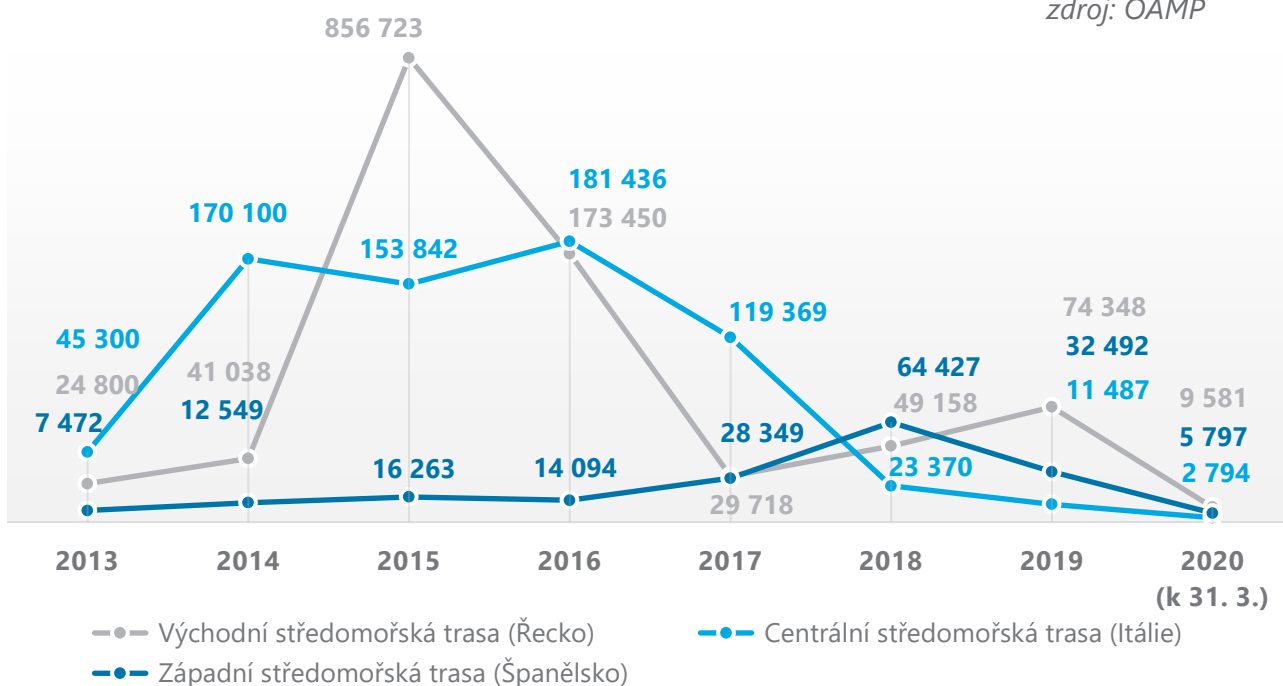
V prvním čtvrtletí roku 2020 přicestovalo do Evropy nelegálně celkem **18 585 migrantů**, z toho 15 830 po moři (Španělsko, Itálie, Řecko, Malta a Kypr) a 2 755 po zemi. Oproti stejnému období roku 2019 jsou příjezdy po moři **vyšší přibližně o 31 %**, avšak v porovnání s předchozím čtvrtletím se jedná o **pokles o 55 %**. Příchody po zemi **čtvrtletně klesly přibližně o 59 %**.

Nelegální migrace na hlavních migračních trasách za rok 2019 (1. 1. – 31. 3. 2020)



Vývoj nelegální migrace na hlavních migračních trasách v letech 2013 – 2020

zdroj: OAMP

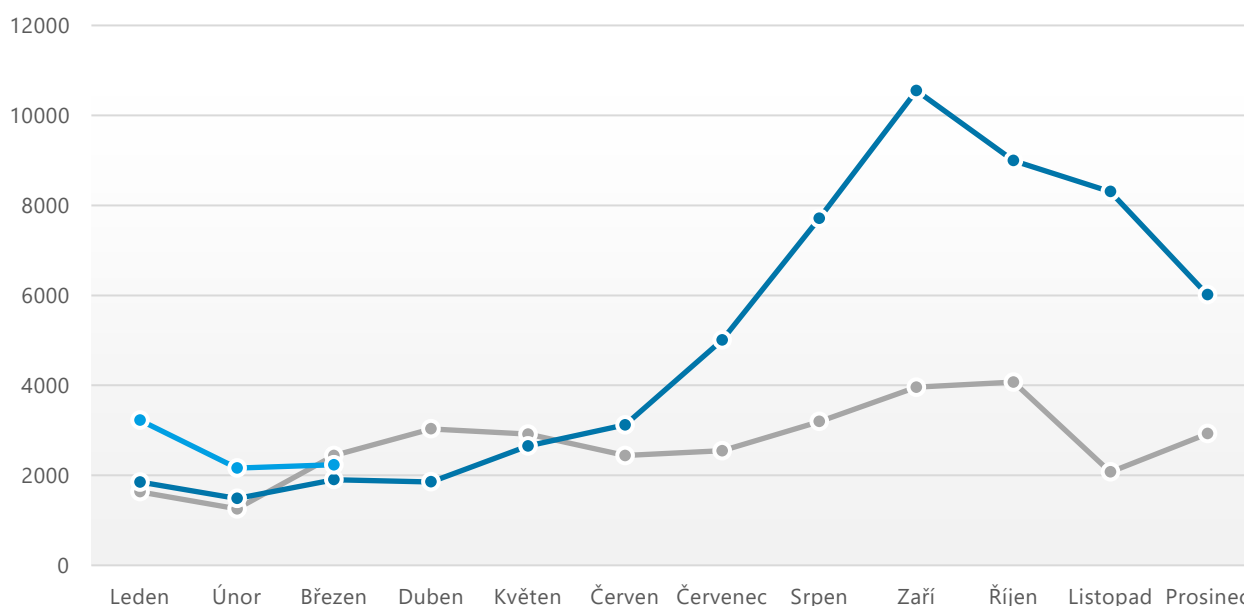


Východní středomořská trasa

Migrační aktivita na východní středomořské trase byla v prvním čtvrtletí roku 2020 na vysoké úrovni. Migrantů, kteří v prvních třech měsících roku 2020 přicestovali po této trase do Řecka, bylo přibližně o 17 % více, než ve stejném období roku 2019. Příjezdy po moři meziročně stouply o 44 %.

V prvním čtvrtletí roku 2019 přicestovalo do Řecka nelegálně **celkem 9 581 migrantů**, což ve srovnání se stejným obdobím roku 2019 představuje **nárůst o 17 %**. Z uvedeného počtu **2 051 osob přicestovalo po souši**, což je ve srovnání s prvním čtvrtletím roku 2019 **o 29 % méně, 7 530 migrantů přicestovalo po moři**, tj. meziročně **o 44 % více**.

Srovnání počtu příjezdů do Řecka po moři v letech 2018, 2019 a 2020



	Leden	Únor	Březen	Duben	Květen	Červen	Červenec	Srpen	Zaří	Říjen	Listopad	Prosinec
2018	1 633	1 256	2 441	3 032	2 916	2 439	2 545	3 197	3 960	4 073	2 075	2 927
2019	1 851	1 486	1 904	1 856	2 651	3 122	5 008	7 712	10 551	8 996	8 306	6 014
2020	3 226	2 161	2 233									

zdroj: UNHCR

V roce 2020 jsou podle statistik UNHCR nejčastějšími zeměmi původu migrantů připlouvajících k řeckým egejským ostrovům **Afghánistán, Sýrie a Demokratická republika Kongo**. Z hlediska příchodů po souši to byly **Turecko, Afghánistán a Sýrie**.



Východní středomořská trasa

Dle statistik IOM se ke konci března 2020 v Řecku nacházelo přibližně 104 000 migrantů. V hotspotech na řeckých ostrovech v posledních měsících se nacházelo v uvedené době přibližně 40 600 migrantů, při oficiální kapacitě 7 305 míst. Řecké autority ve spolupráci s UNHCR nadále pokračují v evakuaci migrantů z uprchlických táborů na egejských ostrovech na řeckou pevninu.

Dne 28. února oznámil turecký prezident Erdoğan, že jeho země již nebude bránit migrantům v cestě do Řecka. Na toto prohlášení reagovalo několik tisíců migrantů, kteří se z tureckého vnitrozemí vydali k řecko-turecké hranici s cílem ji nelegálně překročit. Řecká vláda zavedla na hranicích zpřísněný režim, posílila pohraniční stráž a většinu pokusů odrazila. V důsledku situace souvisejí s přenosem viru Covid-19 v druhé polovině března postupně zahájily turecké orgány prevoz migrantů z příhraničních oblastí do tureckého vnitrozemí.

Dle informací IOM se **k 25. březnu 2020** nejvíce **uvíznutých migrantů v** zemích balkánské trasy (vyjma Řecka) nacházelo **v Bosně a Hercegovině, a to 10 093 osob** (oproti konci roku 2019 nárůst o cca 5 600 osob). Další v pořadí byla Srbsko s 8 505 migranty, v ostatních zemích bylo takovýchto osob znatelně méně: v Rumunsku 534, v Bulharsku 470, v Chorvatsku 472, ve Slovinsku 269 (v obou se jedná o registrované žadatele o azyl), v Černé Hoře 167. Celkem by se dle IOM mělo v současnosti v balkánských zemích nacházet okolo 21 160 migrantů, což je o přibližně 8 000 osob více, než tomu bylo na konci roku 2019.

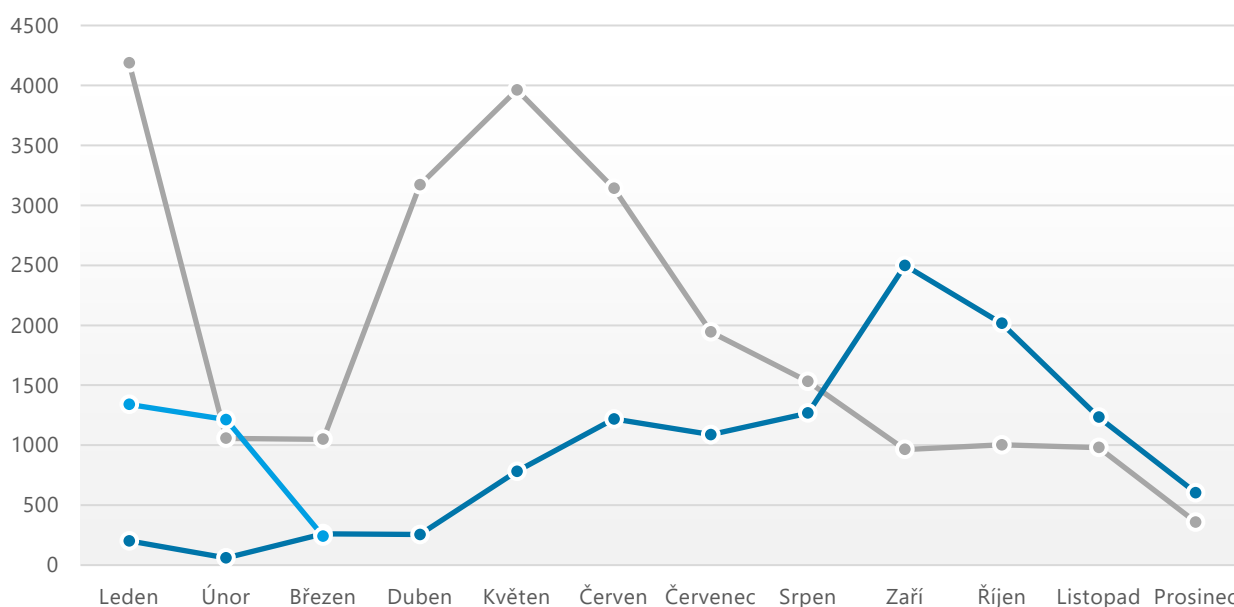
Centrální středomořská trasa

Počet nově přichozích migrantů po Centrální středomořské trase v prvních dvou měsících roku 2020 zapadal do klesajícího trendu, jenž byl evidován v druhé polovině loňského roku. V březnu byl poté zaznamenán výrazný pokles počtu nově přichozích, což však bylo zapříčiněno epidemií Covid-19 v Itálii.

V období od 1. ledna do 31. března 2020 přicestovalo přes Středozemní moře do Itálie **nelegálně 2 794 migrantů**, což představuje **4násobný nárůst** oproti stejnému období roku 2019. Dalších 1 135 migrantů přicestovalo na Maltu.

Hlavním výchozím bodem migrantů mířících do Itálie je i v roce 2020 **Libye**, ze které **vyplulo 67 % všech nově přípluvších**. Na druhém místě bylo **Tunisko s 16 %** a na třetím místě **Alžírsko s 10 %**.

Srovnání počtu příjezdů do Itálie v letech 2018, 2019 a 2020



	Leden	Únor	Březen	Duben	Květen	Červen	Červenec	Srpen	Zaří	Říjen	Listopad	Prosinec
2018	4 189	1 058	1 049	3 171	3 963	3 141	1 944	1 531	964	1 003	980	359
2019	202	60	262	255	782	1 218	1 088	1 268	2 499	2 016	1 233	604
2020	1 340	1 213	241									

zdroj: UNHCR

V roce 2020 patřily k **nejčastějším zemím původu** migrantů příplouvajících do Itálie **Bangladéš, Alžírsko a Pobřeží Slonoviny**.

Dle údajů maltského ministerstva pro vnitřní záležitosti a národní bezpečnost pocházejí migranti, kteří nelegálně příplouvají na Maltu, nejčastěji ze Súdánu, Bangladéše a Somálska. Výchozím bodem všech osob, které na Maltu v tomto roce přípluly, byla Libye.

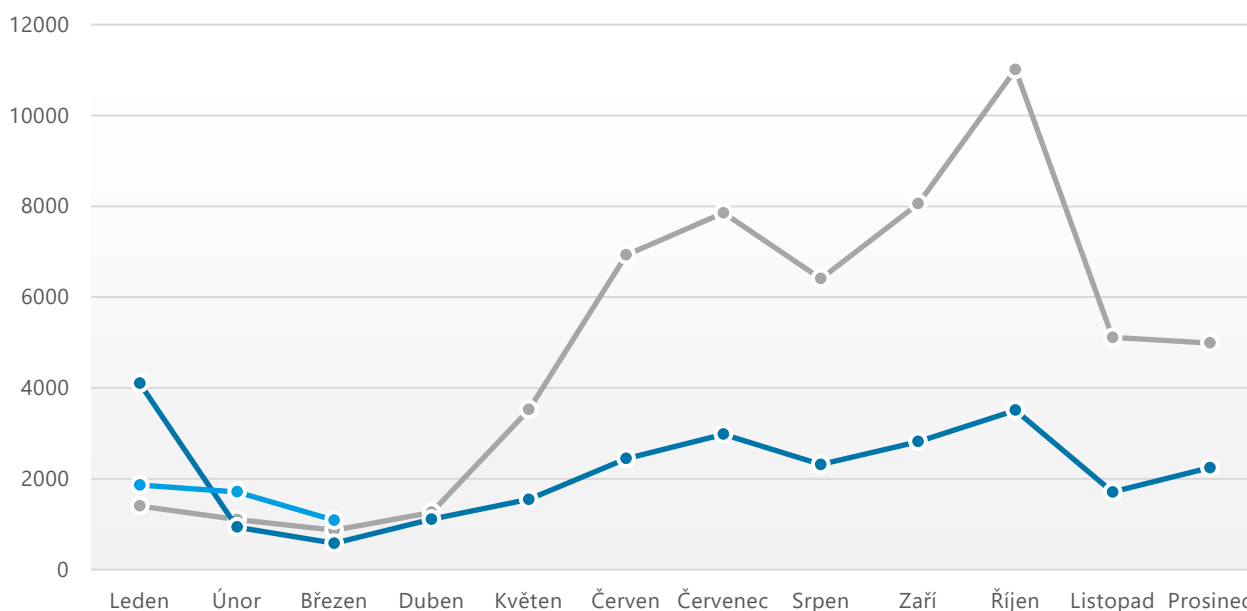
Západní středomořská trasa



Počet migrantů nelegálně přicházejících do Španělska po západní středomořské trase byl v prvním čtvrtletí roku 2020 obdobný, jako ve stejném období roku loňského.

V období od 1. ledna do 31. března 2020 přicestovalo nelegálně do Španělska (tj. přes Středozemní moře a přes španělské enklávy v Africe) celkem 5 797 migrantů, což představuje pokles o 17 % oproti prvnímu čtvrtletí roku 2019. Z uvedeného počtu 4 657 osob připlulo po moři a 1 140 přicestovalo po zemi.

Srovnání počtu příjezdů do Španělska po moři v letech 2018, 2019 a 2020



	Leden	Únor	Březen	Duben	Květen	Červen	Červenec	Srpen	Zaří	Říjen	Listopad	Prosinec
2018	1 400	1 102	867	1 258	3 523	6 926	7 855	6 406	8 054	11 010	5 111	4 989
2019	4 104	936	580	1 107	1 546	2 444	2 979	2 312	2 816	3 509	1 707	2 242
2020	1 862	1 709	1 086									

zdroj: UNHCR

V roce 2020 patří k nejčastějším zemím původu migrantů připlouvajících do Španělska Maroko, Guinea a Alžírsko.

Shrnutí

Země prvního příjezdu migrantů 2014 - 2020

	2014	2015	2016	2017	2018	2019	2020 (k 31. 3.)
Řecko	41 038	856 723	173 450	29 718	49 158	74 348	9 581
Itálie	170 100	153 842	181 436	119 369	23 370	11 487	2 794
Španělsko	12 549	16 263	14 094	28 349	64 427	32 492	5 797
Celkem	223 687	1 026 828	368 980	177 436	136 955	118 327	18 585

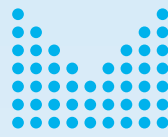
zdroj: IOM a UNHCR

Země prvního příjezdu migrantů v I. čtvrtletí roku 2020

	Leden	Únor	Březen	Celkem za I. Q 2020
Řecko	3 992	3 009	2 580	9 581
Itálie	1 340	1 213	241	2 794
Španělsko	2 402	2 155	1 240	5 797

zdroj: UNHCR

Problematiku migrační politiky v České republice má na starosti Ministerstvo vnitra. V rámci Ministerstva vnitra za tuto oblast zodpovídá **odbor azylové a migrační politiky (OAMP)**.



MINISTERSTVO VNITRA
ČESKÉ REPUBLIKY

HLAVNÍ TÉMATA:

- Legální migrace
- Mezinárodní ochrana
- Integrace cizinců
- Integrace držitelů mezinárodní ochrany
- Evropská a mezinárodní spolupráce
- Zahraniční pomoc
- Krajané
- Schengenská spolupráce
- Volný pohyb osob v EU
- Návraty
- Nelegální migrace

Centrální pracoviště OAMP se zabývá obecnou koncepcí, legislativou a směřováním migrační politiky České republiky. Mimo centrální pracoviště má OAMP své zastoupení ve všech 14 krajích formou regionálních pracovišť. Činnost oddělení OAMP v regionech je zaměřena na řízení ve věcech pobytu cizinců a řízení o mezinárodní ochraně.

Pro více informací můžete navštívit webové stránky: www.mvcr.cz/migrace/