

Zpráva

o činnosti styčných důstojníků pro menšiny a jejich pracovních skupin za 2. pololetí roku 2014

Duben 2014

Obsah

OBSAH	2
ÚVOD	3
PŘEHLED O ČINNOSTI NA ÚSEKU MENŠIN NA CELOREPUBLIKOVÉ ÚROVNI	4
VYMEZENÍ POJMŮ	6
PŘEHLED POUŽITÝCH ZKRATEK.....	7
PŘEHLED O ČINNOSTI NA ÚSEKU MENŠIN V JEDNOTLIVÝCH KRAJÍCH	8
JIHOČESKÝ KRAJ	8
JIHOMORAVSKÝ KRAJ	11
KARLOVARSKÝ KRAJ	15
KRÁLOVÉHRADECKÝ KRAJ	19
LIBERECKÝ KRAJ.....	25
MORAVSKOSLEZSKÝ KRAJ	30
OLOMOUCKÝ KRAJ	34
PARDUBICKÝ KRAJ	42
PLZEŇSKÝ KRAJ.....	48
HL. M. PRAHA.....	53
STŘEDOČESKÝ KRAJ	57
ÚSTECKÝ KRAJ	66
VYSOČINA	75
ZLÍNSKÝ KRAJ	80

Úvod

Zpráva o činnosti styčných důstojníků a členů jejich pracovních skupin za období 2. pololetí 2014 (dále jen „Zpráva“) předkládá výsledky činnosti Policie ČR na úseku menšin za dané období.

Zpráva vychází ze zpracovaných podkladů od styčných důstojníků pro menšiny jednotlivých KŘP, styčného důstojníka pro menšiny ředitelství služby pořádkové policie Policejního prezidia České republiky a analýzy situace na úseku menšin ze strany odboru bezpečnostní politiky MV ČR. Zpracování podkladů je ustanoveno ve *Strategii pro práci Policie České republiky ve vztahu k menšinám pro období let 2013 – 2014* (dále jen „Strategie“)¹ a bylo uloženo styčným důstojníkům pro menšiny v ZP PP č. 258/2013, o činnosti na úseku menšin.

Cílovou skupinou činnosti styčných důstojníků pro menšiny (dále jen „styční důstojníci“) a jejich pracovních skupin jsou příslušníci menšin, přičemž pojem „menšina“ je ve Strategii definována v širším smyslu slova. Jedná se tedy nejen o osoby nebo skupiny osob, které se odlišují na základě etnických, rasových, náboženských či obecně kulturních zvláštností, ale popřípadě také na základě sociální situace, která vede k jejich marginalizaci nebo podle odlišného právního statutu, tj. občany jiného státu – cizince.

Mezi stěžejní aktivity styčných důstojníků patří navazování kontaktů a budování oboustranné důvěry mezi příslušníky menšin a Policií ČR. V rámci zákonné působnosti styčný důstojník nabízí osobám z menšinových komunit pomoc při řešení konkrétních problémů, případně navrhuje opatření snižující mezietnické napětí a spolupracuje s dalšími institucemi, kterých se tato problematika dotýká. V souvislosti s odhalováním latentní kriminality související s menšinovými skupinami se snaží hledat nové postupy, jak tyto typy kriminality řešit. Vychází zejména z toho, že **závažná latentní kriminalita je důsledkem sociální situace**, uzavřenosti menšinových skupin a zároveň příčinou tzv. bagatelní trestné činnosti, která má dopad na celou společnost, a s tímto vědomím také k řešení problémů menšinových skupin a jejich příslušníků přistupuje.

Soustavným monitoringem a analýzou struktury prostředí a kriminogenních faktorů v rámci jim svěřeného území, styční důstojníci disponují uceleným přehledem o dění a situaci v oblastech se zvýšeným počtem příslušníků menšiny a mohou tak včas reagovat na potencionální bezpečnostní rizika nebo vznikající ohniska napětí.

¹ Online na stránkách Ministerstva vnitra ČR: <http://www.mvcr.cz/clanek/policie-a-minority-dokumenty-666717.aspx?q=Y2hudW09Mw%3d%3d>.

Přehled o činnosti na úseku menšin na celorepublikové úrovni

Souhrnný přehled

V průběhu 2. poloviny roku 2014 nebyly zaznamenány žádné výrazné změny oproti předchozímu pololetí. Výrazné snížení aktivit PEX a jiných iniciativ volajících po protiromských protestech pokračovalo i v tomto období. Ani z hlediska problematiky sociálně vyloučených lokalit se neobjevily významnější incidenty, které by se vymkly kontrole, nebo jejichž mediální ohlas by vyvolal výraznější aktivitu PEX směřující vůči Romům či obyvatelům SVL. V rámci jednotlivých krajů styční důstojníci nadále veškeré tyto aktivity monitorovali, případně se aktivně účastnili souvisejících policejních opatření nebo jednání se zástupci samospráv (viz blíže jednotlivé zprávy).

I nadále se některá média angažovala ve zveřejňování takových kauz, v rámci kterých docházelo k evidentní skandalizaci problematiky sociálního vyloučení, kriminalizaci sociálně znevýhodněných osob či zřejmě záměrnému zveřejňování etnicity. Značným rizikem zůstávala mediální prezentace konkrétních SVL, která zneužívala atraktivitu sociálně-patologických témat pro veřejnost.

Ve 2. pololetí roku 2014 byla zahájena implementace systémového opatření pro práci Policie ČR na úseku menšin, a to v rámci projektu "**Zavádění policejních specialistů v oblasti policejní práce ve vztahu k minoritní skupině Romů v sociálně vyloučených lokalitách**". Projekt je realizován ve spolupráci s KŘP Olomouckého, Moravskoslezského, Karlovarského a Ústeckého kraje a je podporovaný z Norských finančních mechanismů. Náplní projektu je vyškolení policejních specialistů v oblasti policejní práce ve vztahu k minoritní skupině Romů v SVL a jejich zavedení do výkonu služby, a s tím paralelně doplnění vzdělání v této problematice u stávajících styčných důstojníků a vybraných policejních manažerů. Cílem projektu je **zlepšení vzájemných vztahů mezi Policií ČR a romskou komunitou**, zejména v oblastech se zvýšeným sociálním napětím a dílčími konflikty mezi Romy a majoritou, vedoucí k minimalizaci trestné činnosti a interetnických konfliktů.

Na závěr roku se uskutečnila jednodenní pracovní porada styčného důstojníka ředitelství služby pořádkové policie se styčnými důstojníky jednotlivých KŘP a zástupcem odboru bezpečnostní politiky MV ČR, kde byly představeny priority pro následující období.

Vzdělávací aktivity

V rámci průběžného proškolení v problematice menšin bylo i ve 2. pololetí 2014 usilováno o prohlubování a zdokonalení kompetencí příslušníků Policie ČR (zejména styčných důstojníků a členů jejich pracovních skupin) jak v problematice sociálního vyloučení a v otázkách rovného zacházení a lidských práv, tak v oblasti boje proti diskriminaci, neverbální komunikace, specifikách práce policie v multikulturním prostředí apod.

- ✓ Ve dnech **18. – 21. listopadu 2014** se uskutečnil specializovaný akreditovaný vzdělávací program „**Kurz styčných důstojníků pro menšiny a členů pracovních skupin I., II.**“, který pořádal odbor bezpečnostní politiky MV ve spolupráci s ŘSP PP ČR v Zařízení pro MV Červená nad Vltavou.
 - Ve specializačních kurzech je zastoupena teoretická i praktická výuka, jejímž cílem je osvojení vědomostí, dovedností, postojů a hodnot pro naplnění požadovaných

kompetencí. Oba kurzy jsou zakončeny ověřením znalostí formou didaktického písemného testu. Po úspěšném ukončení kurzu je absolventům vydáno „Osvědčení o absolvování kurzu“.

- Kurz I. je tvořen čtyřmi tematickými okruhy:
 - Úvod do základů problematiky – související základní pojmy
 - Komunikace v interkulturním prostředí
 - Lidská práva, diskriminace
 - Práce Policie ČR na úseku menšin
 - Specializační kurzu II. je tvořen následujícími čtyřmi tematickými okruhy:
 - Problematika cizinců v České republice
 - Problematika sociálního vyloučení a diskriminace v ČR
 - Romové v ČR
 - Rizikové náboženské menšiny a sekty v ČR
 - Policisté absolvováním specializačního kurzu naplnili základní povinnost příslušníka ve smyslu ustanovení § 45 písm. d, zák. č. 361/2003 Sb., o služebním poměru příslušníků bezpečnostních sborů.
 - Celkově bylo proškoleny více jak 80 policistů v každém kurzu.
- ✓ V rámci projektu „**Efektivní rozvoj a posilování kompetencí lidských zdrojů**“, reg. č. CZ. 1.04./4.1.00/A3.00005/, financovaného z EFS prostřednictvím OP LZZ pokračovala během září a října 2014 realizace dalších běhů interaktivních sebezkušenostních tréninků. V rámci těchto tréninků bylo doškoleny zbývajících 120 policistů z celkově plánovaného počtu 240 osob.
- Tréninky byly realizovány formou zážitkového učení, která umožňuje hlubší a trvalejší udržení získaných informací a mnohdy také proměnu vnitřního náhledu na konkrétní problémy. Dále byly do tréninků zakomponovány prvky osobního rozvoje, rozvoje týmové spolupráce a možnosti řešení stresových situací.
 - Tréninků se v tomto období zúčastnili styční důstojníci se svými pracovními skupinami z KŘP Vysočina, Středočeského, Plzeňského, Královéhradeckého a Pardubického kraje.
 - Samostatného interaktivního sebezkušenostního tréninku, který byl zaměřený kromě zaměření na získávání dovedností pro práci policie v multikulturním prostředí, rovněž na zásady vedení pracovních skupin, se zúčastnili styční důstojníci pro menšiny všech KŘP.

Vymezení pojmů

Sociálně vyloučená osoba – je taková osoba (nebo skupina osob), které je výrazně znesnadňován či zcela zamezován přístup ke zdrojům, pozicím a příležitostem, které umožňují zapojení do sociálních, ekonomických a politických aktivit majoritní společnosti. Mezi osoby sociálně vyloučené patří např. osoby s nedostatečným vzděláním, dlouhodobě nebo opakovaně nezaměstnané, s fyzickým nebo mentálním handicapem, osoby trpící závislostí, osamělí senioři, imigranti, příslušníci různě definovaných menšin (etnicky, nábožensky), atd.

Sociálně vyloučená lokalita – je taková lokalita, dům, ulice, čtvrť či rezidenční oblast (tj. nejen „ghetto“ nebo uzavřený dvorní trakt na okraji města, ale i samostatně stojící objekt, ubytovna, bytový dům), které obývají nebo k pobytu užívají zejména osoby sociálně vyloučené, resp. sociálním vyloučením ohrožené (např. osoby dlouhodobě nezaměstnané, nízko kvalifikované, chudé či jinak stigmatizované, tzv. lidé se slabými komunikační dovednosti, neznalostí institucionálního prostředí, nepřítomností vazeb na vnější svět apod.). Sociálně vyloučené lokality mohou být vyloučené jak na základě prostorové, sociálněekonomické izolace nebo kulturní odlišnosti, tak i symbolického vyloučení, případně kombinací všech uvedených znaků.

Rom – pro účely této Zprávy je za Roma považována taková osoba, která se za Roma sama považuje, aniž by se nutně k této příslušnosti za všech okolností (např. při sčítání lidu) hlásila nebo je za Roma považována významnou částí svého okolí, a to na základě skutečných či domnělých (antropologických, kulturních nebo sociálních) indikátorů.

Přehled použitých zkratek

APK – Asistent prevence kriminality

EFS – Evropský sociální fond

KŘP – Krajské ředitelství policie

MČ – Městská část

MP – Městská policie

MÚ – Městský úřad

NNO – neziskové nevládní organizace

OAMP MV ČR – Odbor azylové a migrační politiky Ministerstva vnitra České republiky

OOP – Obvodní oddělení policie

OPL – Omamné a psychotropní látky

OP LZZ – Operační program Lidské zdroje a zaměstnanost

OSPOD – Orgán sociálně-právní ochrany dětí

OSPP – Odbor služby pořádkové policie

OTP – Oddělení tisku a prevence

OÚ – Obecní úřad

PEO – Pohotovostní a eskortní oddělení OSPP

PEX – Pravicoví extremisté

ŘSPP PP ČR – ředitelství služby pořádkové policie Policejního prezidia ČR

SVL – sociálně vyloučená lokalita

ÚO – Územní odbor

ÚSKPV PP ČR – Úřad služby kriminální policie a vyšetřování Policejního prezidia České republiky

ZP PP – Závazný pokyn policejního prezidenta

Přehled o činnosti na úseku menšin v jednotlivých krajích

Jihočeský kraj

Kvalifikovaný odhad počtu a struktury příslušníků menšin včetně srovnání s předchozím obdobím

V Jihočeském kraji se zdržují cizinci třetích zemí se zaevidovaným povoleným pobytem na území České republiky a cizinci zemí EU + Islandu, Norska, Švýcarska a Lichtenštejnska se zaevidovaným pobytem na území České republiky, **kterých je celkem 15 056**. Nejvíce zastoupenou národnostní menšinou v kraji je dlouhodobě menšina ukrajinská (cca 3 756, pokles o 62 osob), následuje slovenská (cca 3 203, nárůst o 10 osob), vietnamská (cca 2 583, nárůst o 1 osobu) a ruská (cca 494, pokles o 1 osobu). Ve srovnání s předchozím pololetím (období od 1. 1. 2014 do 30. 4. 2014) je počet cizinců **nižší o 183 osob**.

Přehled počtů cizinců v Jihočeském kraji:

	České Budějovice	Český Krumlov	Jindřichův Hradec	Písek	Prachatice	Strakonice	Tábor
Přechodně	2 072	1 060	551	593	331	699	625
Trvale	3 045	1 603	1 094	808	750	1 067	1 020
Celkem	5 117	2 401	1 645	1 401	1 081	1 766	1 645

(údaj k 31. 10. 2014, Zdroj: IS CIS - úloha TDU)

Podle posledního sčítání lidu, domů a bytů v roce 2011 se k romské národnosti v Jihočeském kraji přihlásilo **celkem 274 osob**, což znamená třikrát méně než v roce 2001. V roce 2001 se k romské národnosti přihlásilo 613 osob, **což činí úbytek o 339 občanů**. Početní zastoupení obyvatel romské menšiny v Jihočeském kraji lze pouze odhadovat na základě terénní sociální práce romských poradců a terénních pracovníků.

Z následující tabulky vyplývá, že největší početní zastoupení obyvatel cílové skupiny je ve velkých městech kraje: České Budějovice, Český Krumlov, Jindřichův Hradec, Písek a Tábor.

Obec	Počet obyvatel	Aktuální odhady počtu z terénu	Podle sčítání lidu v roce 2011
České Budějovice	154 443	2 500	42
Český Krumlov	42 099	1 600	73
Jindřichův Hradec	47 732	1 500	14
Písek	51 964	800	44
Tábor	80 664	600	22
Prachatice	33 602	500	18

Strakonice	45 309	450	17
Vimperk	17 711	200	8
Kaplice	19 846	200	-
Soběslav	22 124	175	7
Týn nad Vltavou	14 041	150	3
Třeboň	25 239	150	15
Milevsko	18 697	125	4
Trhové Sviny	18 477	100	2
Vodňany	11 818	50	3
Dačice	19 778	30	1
Blatná	13 916	30	1
CELKEM v r. 2001	637 460		274
CELKEM v r. 2011	625 267		613
ROZDÍL	+ 12 193		- 339
CELKEM v r. 2013		9 160	

(údaje: Zpráva o stavu romské menšiny v kraji za rok 2013, Krajský úřad Jčk)

Prostorové rozčlenění romských komunit je různorodé. Romové, žijí jak v lokalitách na okrajích města, které jsou prostorově nebo částečně prostorově vyloučené (např. Větrní, „Šindelna“ v Jindřichově Hradci, Purkratice, Okružní ul. v Českých Budějovicích atd.), tak i přímo v centrech měst či sídlišťích (sídliště Máj v Českých Budějovicích, sídliště Mír v Českém Krumlově, sídliště Portyč v Písku, Krumlovská ul. v Prachaticích atd.).

Identifikace problémů a patologických jevů v těchto lokalitách zůstává neměnná, kdy ze strany těchto osob dochází k páchání zejména majetkové trestné činnosti (krádeže, loupeže, podvody), častěji se vyskytují protiprávní jednání uvnitř jejich vlastní komunity (krádeže, slovní a fyzické napadení apod.) a dále převažuje distribuce a užívání OPL, což bývá spojené s provozováním prostituce (Větrní, Kaplice, České Velenice, Vimperk). Dále dochází k přestupkům na úseku občanského soužití a veřejného pořádku (ubližení na zdraví, výtržnosti apod.). Negativním jevem u této minority zůstává stále gamblerství.

Informace o uskutečněných preventivních aktivitách policie v oblasti menšin včetně spolupráce s orgány státní správy, samosprávy a s nevládními organizacemi

Spolupráce s NNO trvá a je nadále prohlubována. Pracovní skupina styčného důstojníka pro menšiny byla ve sledovaném období v kontaktu zejména s:

- **Centrum na podporu cizinců České Budějovice** – regionální platforma na téma legislativní změny v oblasti vydávání zaměstnaneckých karet pro cizince a zdravotního pojištění pro cizince.

- **Organizace pro pomoc uprchlíkům České Budějovice** – představení projektu „Začátek ve svém“ určený pro nezaměstnané ženy cizinky, které chtějí na území ČR podnikat.
- **Mezinárodní organizace pro migraci** – pomoc při realizaci dobrovolného návratu moldavského státního příslušníka do domovského státu (pro migranty, kteří porušili pobytový režim možnost důstojného a bezplatného návratu domů).
- **Salesiánské středisko mládeže - dům dětí a mládeže, České Budějovice**
- **Občanské sdružení Naděje o. s., Písek.**

Po komunálních volbách začala aktivně působit v Českých Velenicích **Agentura pro sociální začleňování v romských lokalitách, lokální konzultantkou je Mgr. Kristýna Jůzová Kotalová**. Dne 20. 11. 2014 se konalo první jednání pracovní skupiny pro bezpečnost, kterého se zúčastnili zástupci obvodního oddělení policie Suchdol nad Lužnicí.

Spolupráce pokračuje se všemi subjekty, nejen s nevládními organizacemi, ale i se subjekty státní správy a samosprávy, se kterými byly navázány kontakty. Jedná se zejména o romské koordinátory, terénní sociální pracovníky a pracovníky OSPOD obecních, městských úřadů, Magistrátu města České Budějovice a Krajského úřadu Jčk. Styčná důstojnice a člen pracovní skupiny se ve dnech 10. 7. 2014 a 30. 10. 2014 zúčastnili pracovního jednání sociálních kurátorů (romských poradců), dále proběhlo dne 10. 12. 2014 setkání s romským koordinátorem Krajského úřadu Jihočeského kraje a dne 16. 12. 2014 se sociálními pracovníky (romský koordinátor, terénní pracovníce) Magistrátu města České Budějovice.

Členem pracovní skupiny pro menšiny je pracovnice OTP Krajského ředitelství policie Jihočeského kraje, která pravidelně navštěvuje základní a střední školy, kdy téma besed se odvíjí od požadavků vedení škol a jedná se zejména o prevenci v dopravě, bezpečí pro dívky, šikanu a kyberšikanu.

Za zmínku stojí i **aktivní práce a komunikace člena pracovní skupiny s romskou menšinou prostřednictvím sociální sítě**, kdy odpovídá na dotazy týkající se protiprávních jednání (např. podezření z možného týrání, kdy bylo vyloučeno domácí násilí a věc byla šetřena jako přestupek; prověření možného podvodného jednání apod.). Tento způsob komunikace je mezi mladými Romy běžný a může být cestou k posílení důvěry mezi policií.

Významně medializované události, jejich komentář, příklad dobré praxe, pozitivní prezentace

K mediálně prezentovaným událostem týkajících se problematiky menšin lze uvést informaci týkající se incidentu na sídlišti Máj v roce 2013, který odstartoval několikátýdenní nepokoje, protiromské demonstrace a pochody. Okresní soud v Českých Budějovicích vynesl rozsudek, kdy skupina obžalovaných dostala za přečin výtržnictví a ublížení na zdraví podmíněné tresty v trvání od 1 do 2,5 roku.

Jihomoravský kraj

Kvalifikovaný odhad počtu a struktury menšinových komunit včetně srovnání s předchozím obdobím

Na základě údajů Českého statistického úřadu z r. 2011 o sčítání lidu, domů a bytů, se v Jihomoravském kraji přihlásilo k romské národnosti pouze 305 obyvatel, přesto je však celkový počet Romů žijících v Jihomoravském kraji odhadován na cca 20 000.

Reálný odhad počtu Romů v Brně je cca 15-17 000 osob, což představuje přibližně 4% zastoupení z celkového počtu cca 400 tis. obyvatel Brna. Kromě Brna žije v dalších lokalitách v Jihomoravském kraji, zejména pak v Břeclavi, Hodoníně, na Vyškovsku, Znojmě a v Zastávce u Brna dalších 2 000 – 2 500 romských obyvatel.

Počty obyvatel romského původu v Jihomoravském kraji jsou stabilní, s častými návštěvami příbuzných ze Slovenska, nedochází k zásadnější migraci.

Břeclavsko

Dle údajů KÚ Jmk je počet Romů v Břeclavi a okolí cca 800-900 osob.

Ve městě Břeclav se nachází jen jedna problémovější lokalita s větším počtem obyvatel romského etnika (asi 100 obyvatel), není to typická vyloučená lokalita. Jedná se o ulici Riegrova a Na zahradách v centru Břeclavi.

Jinak je romské obyvatelstvo rovnoměrně rozptýleno po Břeclavi a okolních obcích (Lanžhot, Týnec, Moravská Nová Ves). Počty obyvatelstva v těchto lokalitách jsou okolo 15-20 osob.

Hodonínsko

Celkový počet Romů na území okresu Hodonín je cca 500 – 600 osob. Hodonín: lokalita ulic Janáčkova, Pravoslava Veselého a nám. Míru. V omezené míře okolí nádraží ČD. Veselí nad Moravou: Sídliště Hutník, ul. Benátky.

Vyškovsko

Co se týče národnostní menšiny Romů, jejich celkový počet na okrese Vyškov je cca 600 osob. Ve Vyškově žije národnostní menšina Romů v počtu asi 400 osob. Přímo ve městě se komunita zdržuje na ubytovnách na ulici Brněnská, Cukrovarská, ubytovna Vyškov, II. odboje a pak také v městských bytech na ulici Albrechtova a Brněnská. Ve městě Bučovice žije cca 50 osob Romů. Patří do sociálně slabší skupiny zdržující se na ubytovnách ul. Legionářská ubytovna "Dares), na ulici Komenského, dále pak na ubytovně v budově restaurace Na špici. V Ivanovicích na Hané (a v Chválkovicích na Hané) žije cca 60 Romů. Bydlí zde ve starých rodinných domech nebo na ubytovnách, v Ivanovicích na Hané je dům pro sociálně slabší na ulici Nádražní.

Znojemsko

Cca 400 osob romského původu je rovnoměrně rozmístěno ve Znojmě a okolí, bez koncentrace na jednom místě či ulici.

Brno-venkov

Zastávka u Brna: žije zde celkem cca 100 osob romského původu, a to zejména na ulici Stará Osada č. 9 – počet cca 60 Romů a sociálně slabých obyvatel, ulice Hutní Osada dům č. 22 – počet 20 Romů a sociálně slabých obyvatel, ulice Martinská Osada – počet 15 Romů a sociálně slabých obyvatel.

Zbýšov

Na ubytovně Pamír žije cca 20 Romů a dalších 25 sociálně slabých osob.

Rosice

Ve městě žije cca 8 romských rodin, jedná se o bezproblémové rodiny. Na ubytovně Rosnička je ubytováno asi 30 sociálně slabých osob sestěhovaných z okolních obcí. Počty ubytovaných klesají z důvodu ukončení činnosti ubytovny a přestavby na dům s pečovatelskou službou.

Kvalifikovaný odhad počtu a struktury sociálně vyloučených lokalit a jejich stručná charakteristika včetně zaznamenaných sociálně patologických jevů

Typické izolované sociálně vyloučené lokality se na území Jihomoravského kraje nenacházejí. Nicméně, podle definice sociálně vyloučených lokalit, lze za oblasti, které se určitým způsobem prostorově, sociálně, kulturně a ekonomicky odlišují od vnějšího okolí, označit především ulice či bytové domy, které se nacházejí především na území městských částí Brno-střed a Brno-sever – tzv. „brněnský Bronx“ (ulice Cejl, Bratislavská, Francouzská, Vranovská a Dukelská třída), v menší míře pak na území městských částí Brno-jih a Židenice. Jedná se však spíše o několik bytových domů, které obývají i obyvatelé, kteří nejsou sociálně vyloučení.

Je potřeba zmínit, že i tzv. „brněnský Bronx“ prošel revitalizací, domy byly rekonstruovány a okolí nově upraveno (Integrovaný plán rozvoje města Brna). Čtvrť není čistě romská, celková struktura obyvatelstva se zde mění a žijí zde i příslušníci minority. Z důvodu přímé návaznosti na centrum města se zájem o bydlení v lokalitě mírně zvyšuje. Přesto v povědomí obyvatel města Brna se jedná o oblast se zvýšenou „koncentrací chudoby“.

V dalších lokalitách Jihomoravského kraje žije na základě kvalifikovaného odhadu asi 2 000 – 2 500 romských obyvatel:

- v Břeclavi (asi 800 – 900), z toho cca 80 osob ohroženo sociálním vyloučením
- v Hodoníně (asi 500-600) z toho je jedna pětina (asi 106 osob) ohrožená sociálním vyloučením
- ve Znojmě (asi 400), z toho ohrožených sociálním vyloučením asi tři čtvrtiny
- na Vyškovsku (asi 500 – Vyškov a Ivanovice na Hané) sociálním vyloučením je ohroženo asi 180, tj. více než třetina
- v Zastávce (asi 100), z nich cca 70 osob ohrožených sociálním vyloučením.

Ve srovnání s 1. pol. roku 2014 nebyla zaznamenána žádná početní změna. V souvislosti s romskou menšinou Policie ČR řeší zejména drobnou majetkovou kriminalitu, kapesní krádeže, přestupky proti občanskému soužití. Občas se objevují negativní reakce obyvatel na sběrače kovů především v oblasti zahrádkářských osad.

Informace o uskutečněných preventivních aktivitách policie v oblasti menšin včetně spolupráce s orgány státní správy, samosprávy a s nevládními organizacemi

- Spolupráci s partnery na úrovni samosprávy, státní správy, nevládních a příspěvkových organizací zabývajících se problematikou menšin navázali a udržují všichni pracovníci skupiny pro problematiku menšin s územní působností (vč. nově zařazených). Možnosti další spolupráce, preventivních aktivit, schůzek, účasti na komunitním plánování apod. vycházejí z potřeb a požadavků zmíněných subjektů.
- **Pravidelná účast** (každý měsíc) styčné důstojnice a zástupců OOP Brno-sever, OOP Brno-Komárov a policisty **ohledně problematiky extremismu v romském středisku DROM** zaručuje pravidelný kontakt nejenom s nevládními organizacemi a se zástupci státní správy a samosprávy, ale možnost dohodnutí okamžité další spolupráce dle momentální potřeby (kontrola míst s prostitucí, drog, ubytoven, kontrola docházky žáků do školy - zejm. romského etnika).
- Členové pracovní skupiny pro problematiku menšin působí ve výchovných komisích spolu se zástupci vedení škol (s převahou romských dětí) a spolupracují s OSPOD. Pracovníci OTP pokračovali v přednáškové činnosti na školách v sociálně vyloučených lokalitách. V rámci přednášek se zaměřili na prevenci trestné činnosti páchané na dětech a mladistvých a zejména na prevenci rizikového či protiprávního jednání. Proběhly dva přednáškové bloky pro 2. stupeň ZŠ Sekaninova v Brně – Husovicích, kterých se dne 4. 11. 2014 zúčastnilo na sedm desítek žáků.

Informace o opatřeních přijatých policií na úseku menšin v 2. pol. r. 2014

V uplynulém období nebyla KŘP Jihomoravského kraje na úseku menšin přijata žádná mimořádná opatření. Probíhá běžný výkon služby bez ohledu na etnicitu.

Informace o plánovaných preventivních aktivitách policie v oblasti menšin

OTP KŘP Jihomoravského kraje bude pokračovat v přednáškách na téma prevence kriminality a rizikového chování na základních školách v sociálně vyloučených lokalitách.

Členové pracovní skupiny pro menšiny budou pokračovat ve spolupráci s partnery na úrovni samosprávy, státní správy, nevládních a příspěvkových organizací zabývajících se problematikou menšin, což umožní sledovat situaci a včas podchytit případné negativní nálady či ohrožení bezpečnosti.

Informace k medializovaným událostem souvisejícím s menšinami, příklady dobré praxe a pozitivní prezentace policie v souvislosti s činností na úseku menšin

V průběhu měsíce července se rozvíjela spolupráce s občanským sdružením IQ Roma Servis. **Společně byl vytvořen animovaný spot propagující zaměstnávání Romů a možnost jejich pracovního uplatnění u Krajského ředitelství policie Jihomoravského kraje.**

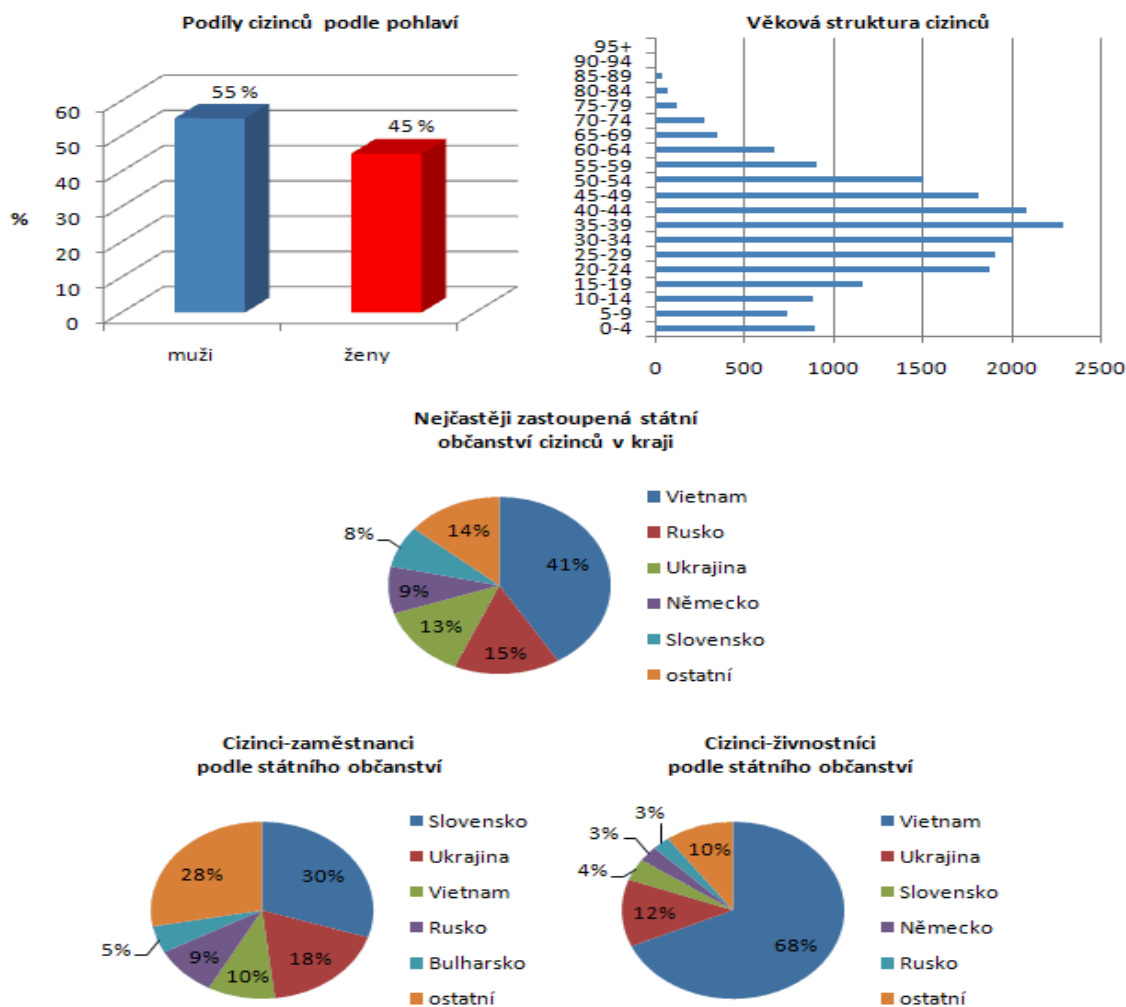
Tento spot byl společně s několika dalšími od zaměstnavatelů oceněných značkou Ethnic Friendly zaměstnavatel vysílán v průběhu měsíce srpna na TV Barrandov. Vznikly i webové stránky, kde je kampaň zaměřená na zvýšení zaměstnanosti Romů představena. Blíže online na www.mypracujeme.cz.

V souvislosti s šířením značky **Ethnic Friendly zaměstnavatel, jejímž držitelem je krajské ředitelství policie ČR**, navštívila 8. srpna 2014 KŘP Jihomoravského kraje delegace 16 pracovníků neziskových i státních organizací z Bulharska, společně se dvěma pracovníci sdružení IQ Roma servis. Cílem jednodenního setkání bylo předání zkušeností jihomoravských policistů se získáním značky Ethnic Friendly zaměstnavatel, stejně jako situace na poli menšin na jihu Moravy.

Karlovarský kraj

Kvalifikovaný odhad počtu a struktury příslušníků menšin včetně srovnání s předchozím obdobím

Počet cizinců v Karlovarském kraji se nijak výrazně od poslední zprávy (stejně počty jsou již několik let zpětně) nezměnil, činí kolem cca 19.000 osob. Nejčastějším účelem pobytu cizinců zůstává podnikání, zaměstnání a sloučení rodiny. Nejpočetněji jsou v Karlovarském kraji zastoupeni Vietnamci, Ukrajinci, Slováci, Němci a Rusové. Zastoupení cizinců dle podílu pohlaví, věkové struktury i státních občanství:



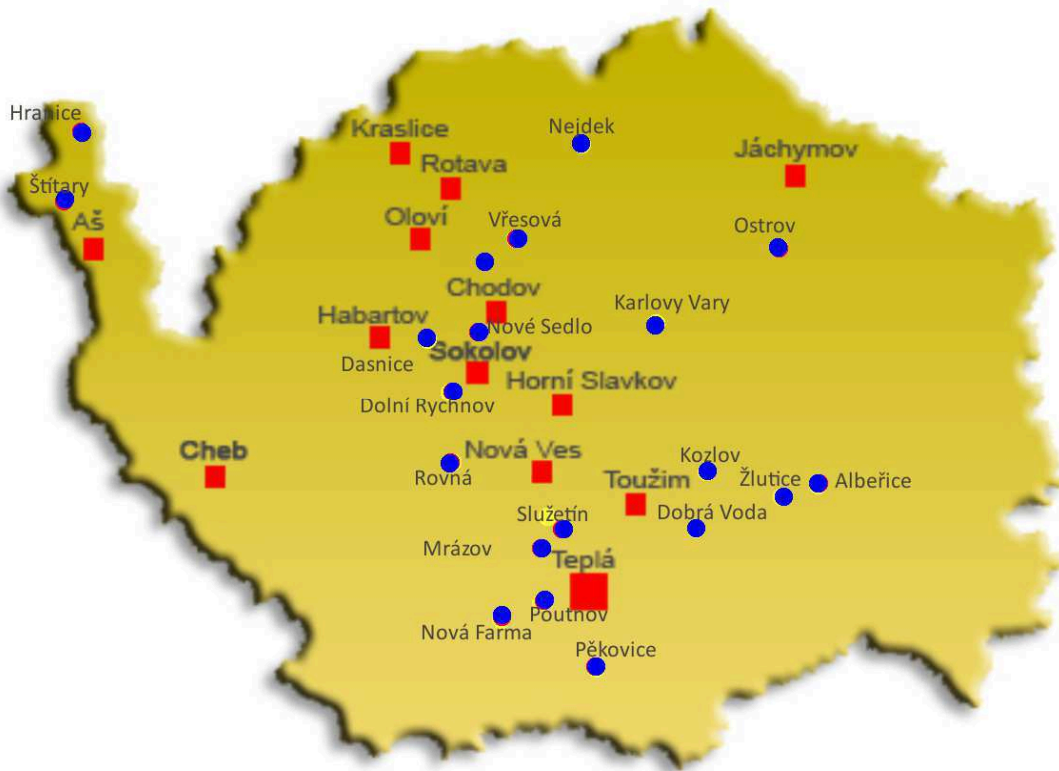
Další výrazné zastoupení má romská národnost, a to i přesto, že se k romské národnosti hlásí pouze zlomek z celkového počtu těchto osob. V Karlovarském kraji považujeme za klíčovou komunitu právě komunitu romskou a dále potom vietnamskou, především v teritoriu ÚO Cheb.

Odhadem lze říci, že Romů žije v Karlovarském kraji cca 10.000, některé údaje hovoří o vyšším počtu této komunity. V některých lokalitách – jedná se především o sociálně vyloučené lokality, se počty Romů mění i každý měsíc, a to především v ubytovnách a některých domech, kde se pronajímají byty Romům, kteří nejsou schopni hradit drahé pronájmy.

Co se týká počtu vietnamské menšiny, která žije v Karlovarském kraji, lze tento počet odhadnout na cca 8.000 osob.

Kvalifikovaný odhad počtu a struktury sociálně vyloučených lokalit a jejich stručná charakteristika včetně zaznamenaných sociálně patologických jevů

V Karlovarském kraji je v současné době identifikováno cca 31 obcí se SVL.



Na mapě je vidět rozdíl v počtu lokalit v Karlovarském kraji, který nastal od roku 2006 do současné doby. Červeně zaznamenané obce jsou obce se SVL v roce 2006, modře zaznamenané další obce se sociálně vyloučenou lokalitou.

Od poslední předkládané zprávy se počty SVL a osob, které žijí v těchto lokalitách, nijak výrazně nezměnil. V současné době již není vyloučenou lokalitou Poutnov a Mrázov. Z těchto obcí se sociálně slabí občané sestěhovali do obce Teplá do soukromých objektů.

Co se týká sociálně patologických jevů v SVL, jedná se především o krádeže, násilnou trestnou činnost, užívání a distribuci drog a gamblerství. V přestupkovém řízení se jedná především o přestupky na úseku občanského soužití a veřejného pořádku.

Informace o uskutečněných preventivních aktivitách policie v oblasti menšin včetně spolupráce s orgány státní správy, samosprávy a s nevládními organizacemi

1. Aktivity styčného důstojníka a jeho pracovní skupiny ve 2. pololetí 2014:

- Partnerství s ostatními subjekty v „multifunkčním týmu“ v městě Nejdku, účast na „kulatých stolech“ v Chebu, Kraslicích, Sokolově, Novém Sedle, Ostrově.
- Účast na přípravách k akci „Den menšin“, který proběhl v září v Sokolově. Styčná důstojnice a členka pracovní skupiny zde prezentovala práci policie. Den menšin proběhl v rámci

Hornické pouti v Sokolově, kde zástupci jednotlivých menšin představili veřejnosti svoji kulturu.

- Spolupráce s MP Sokolov, MP Karlovy Vary, MP Ostrov a to zejména v preventivních aktivitách, při výběrových řízeních na pozice Asistentů prevence kriminality.
- Ve spolupráci s o.p.s. Člověk v tísní a o.p.s. Pomoc v nouzi uspořádaná pro děti ze SVL akce rozloučení s prázdninami v lokalitě na Bohemce v Sokolově.
- Spolupodílení se na realizaci dětského tábora pro děti ze SVL v obci Stříbrná, který pořádalo romské sdružení Khamoro Chodov.
- Spolupráce s nízkoprahovým zařízením Půda a pojízdným klubem při organizaci Kotec o.p.s.
- V říjnu 2014 proběhla schůzka se zástupci organizace Český západ o.p.s. v obci Nová Farma.
- Nadále pokračuje spolupráce s APK z MP Sokolov, v rámci čehož proběhlo několik společných pochůzek v SVL v Sokolově.
- Uskutečnění pracovní schůzky v měsíci říjnu 2014 v romském sdružení Khamoro Chodov.
- Realizace pracovní schůzky v měsíci říjnu v romském sdružení KSK centrum o.p.s.
- Spolupořádání benefičního fotbalového utkání Policie ČR vs. vietnamská komunita v Sokolově.
- Spolupráce na dokončení přípravné fáze a realizaci projektu Mobidik.

2. Dále byly provedeny následující akce:

- přednášky v mateřských, základních i středních školách, a to především v sociálně vyloučených lokalitách Karlovarského kraje,
- přednášky a akce v předškolních zařízeních a v klubech různých organizací (Člověk v tísní v Sokolově, Khamoro Chodov, Pomoc v nouzi),
- účast na festivalu Vietnamského dne žen v Karlových Varech.

3. Styčná důstojnice je stálým členem Výboru pro menšiny při KVK. Výbor se schází 1x měsíčně – zástupci jednotlivých menšinových komunit zde řeší své aktuální problémy a možnosti spolupráce.

4. Zástupci pracovní skupiny se pravidelně účastní aktivit v souvislosti s projektem „Lokálního partnerství“ Agentury pro sociální začleňování v Kraslicích, v Novém Sedle, Žluticích a nově v Chodově.

5. Je nadále udržován kontakt s občanskými sdruženími zabývajícími se problematikou menšin, a to:

- Khamoro, o. s.
- Roma, o.p.s.
- Člověk v tísní, o.p.s.
- Světlo Kadaň, o. s.
- Pomoc v nouzi, o.p.s.
- Kotec, o.p.s.
- Český západ, o. s.
- Křesťanské sdružení Sintů a Romů
- Agentura pro sociální začleňování
- Útočiště o.p.s.

Informace o opatřeních přijatých policií v oblasti menšin za uplynulé období

V rámci Karlovarského kraje nebylo v souvislosti s menšinami realizováno žádné bezpečnostní opatření.

Informace o plánovaných preventivních aktivitách policie v oblasti menšin

- Styčná důstojnice zůstává nadále členem Výboru pro národnostní menšiny při Krajském úřadu Karlovarského kraje.
- Spolupráce styčného důstojníka a pracovní skupiny v rámci Lokálního partnerství v Kraslicích, v Novém Sedle a v Chodově se zástupci občanských sdružení a místních samospráv v rámci již navázaných vzájemných dohod a aktivit.
- Nadále bude probíhat spolupráce Policie ČR s multifunkčním týmem v městě Nejdku.
- Nadále se budou provádět besedy a přednášky v různých školských i mimoškolských zařízeních v celém Karlovarském kraji.
- Styčná důstojnice a člen pracovní skupiny se bude účastnit významných dnů jednotlivých menšinových komunit v Karlovarském kraji.
- Bude se pokračovat v proškolení v jednotlivých OOP v KVK kraji v oblasti menšin.

Významně medializované události, jejich komentář, příklad dobré praxe, pozitivní prezentace

V rámci spolupráce s MP Sokolov nadále probíhají nepravidelně schůzky a společné pochůzky s Asistenty prevence kriminality, a to cca 1x za 14 dní. Společně s APK se diskutuje o jejich aktuálních problémech, v současné době se mimo jiné řeší pomoc při hledání vhodného místa v SVL U divadla, kde by se mohla scházet mládež. Řešily se problémy s nově přistěhovanými osobami do SVL. Celkově **spolupráce členky pracovní skupiny a APK je vnímána jako přínos pro obě strany**. APK jsou jakýmsi prostředníkem v komunikaci mezi majoritní a minoritní společností a dále mezi Policií ČR a romskou menšinou.

Styčná důstojnice a členové pracovní skupiny se podíleli na finálním dokončení a spuštění projektu Mobidik – nízkoprahového zařízení pro děti ze SVL. Jde o projekt Statutárního města Karlovy Vary, realizovaný MP Karlovy Vary, POLICIE ČR a Armádou spásy Karlovy Vary. Jedná se o pojízdný autobus, který je přestavěný v nízkoprahové zařízení. Zajíždí pravidelně 2x v týdnu na výtípaná místa v Karlových Varech a dále 2x v týdnu do obcí Bražec a Albeřice. Policie zde realizuje pravidelně prevenci kriminality mládeže a dále jsou příslušníci menšinových komunit seznamováni s možností pomoci ze strany policie a spolupracujících subjektů v sociálně vyloučených lokalitách. Zařízení bylo provozováno od srpna 2014 prozatím do listopadu 2014.

Po 3 měsíční přestávce se činnost zařízení obnoví a plánuje se další zapojení Policie ČR do preventivních aktivit. Policie se také bude podílet na dalším tipování vhodných míst- SVL, kam autobus bude zajíždět. Z dostupných výsledků vyplývá, že o zařízení byl mezi dětmi, ale i jejich rodiči, velký zájem a i ze strany široké veřejnosti je projekt hodnocen velmi kladně.

Královéhradecký kraj

Kvalifikovaný odhad počtu a struktury menšinových komunit včetně srovnání s předchozím obdobím

Dle údajů ze sčítání lidu, domů a bytů v roce 2011 se na území Královéhradeckého kraje z celkového počtu 547 916 obyvatel hlásí 5638 osob ke slovenské, 1260 k polské, 1269 k německé, 337 osob k romské národnosti, 2078 k ukrajinské a 893 k vietnamské národnosti. **K výrazným migračním změnám či trendům v rámci KŘP Královéhradeckého kraje nedochází, lze spíše konstatovat snížení počtu míst, které obývá romská komunita ve větším počtu osob.**

Početní zastoupení obyvatel romské menšiny v Královéhradeckém kraji lze pouze odhadovat na základě informací Policie ČR a terénních pracovníků různých organizací a institucí (Krajský úřad Královéhradeckého kraje a informace od obcí). Mělo by se jednat o cca 10 000 osob.

Počtem cizinců se Královéhradecký kraj řadí v rámci České republiky mezi ty menší až střední. Celkový počet se stabilizoval na současných 13402 cizinců s hlášeným trvalým a přechodným pobytem. V roce 2009 zde bylo hlášeno celkem 15244 cizinců, v roce 2010 celkem 14798 cizinců, v roce 2011 celkem 14 078 cizinců, v roce 2012 celkem 13269 cizinců a v roce 2013 13441.

Počet cizinců v Královéhradeckém kraji s povoleným pobytem v roce 2014:

	HK	JC	NA	RK	TU	Celkem
Přechodný	1 813	783	659	584	1 162	5 001
Trvalý	2 776	1 225	1 824	869	1 707	8 401
Celkem	4 589	2 008	2 483	1453	2 869	13 402

Kvalifikovaný odhad počtu a struktury sociálně vyloučených lokalit jejich stručná charakteristika včetně zaznamenaných sociálně patologických jevů

ÚO Hradec Králové - přehled lokalit kde žijí příslušníci romské menšiny

OOP Hradec Králové 1 - ul. Pražská, Honkova, Zelená, Kydlinovská, OC Atrium a Hl. vlakové nádraží

OOP Hradec Králové 2 - ul. Okružní, Skladištní oblast,

OOP Hradec Králové 3 - ubytovna Petrof, ul. Pod Zámečkem cca 50 osob, ubytovna Náhon cca 20 osob,

OOP Nový Bydžov - U mlýna, Dukelská třída, Jana Žižky, Chudonice, celkem v celém Bydžově cca 320 Romů. Dále Smidary a Skřivany (60 Romů)

OOP Třebechovice - ul. Orebitská, Masarykovo nám., Pardubická, Černilov, celkem cca 200 Romů

OOP Smiřice - ul. Cukrovarská cca 40 Romů

OOP Chlumeck nad Cidlinou – v Chlumci n. Cidl. žijí menší skupiny Romů (celkem cca 80), dalšími lokalitami jsou Olešnice, Lužec nad Cidlinou, cca 25 Romů.

Počty cizinců na ÚO Hradec Králové dle nejpočetnější stát. příslušníků

Ukrajinská – 1582 osob

Slovenská – 825 osob

Vietnamská – 466 osob

Polská – 183 osob

Mongolská – 155 osob

Obecným problémem romské menšiny v rámci ÚO Hradec Králové (cca 2500 osob) je nezaměstnanost, alkohol, drogy, gamblerství, nízká vzdělanost, tíživá finanční situace. V současné době začíná být velkým problémem toxikomanie u mladé generace Romů (uživatelé převážně pervitinu). Jako problematická do budoucna se jeví kumulace dětí romské menšiny v příbuzenských rodinách, kde jsou otcové kriminálně závadové osoby a děti tak mohou působit jako gang při snaze obstarat si finanční prostředky nebo získat převahu při prosazování svých názorů silou. Na tomto protiprávním jednání vůči vrstevníkům se mohou podílet i děti ze sociálně slabších rodin.

Příslušné útvary Policie ČR se na tuto oblast zaměřují činnostmi jak svých policistů v teritoriu svých OOP (Třebechovice a Smiřice), tak ve spolupráci s policisty služby kriminální policie a vyšetřování a rovněž OTP.

ÚO Trutnov - přehled lokalit kde žijí příslušníci romské menšiny

OOP Trutnov – ulice Náchodská 4, Trutnov Poříčí, penzion Úsvit (30 SVK), ubytovna Horal (cizinci), penzion Zemánek.

OOP Žacléř – ulice Havířská – sociálně slabší obyvatelé.

OOP Dvůr Králové nad Labem - ubytovna v ul. Krásnohorské (20 SVK, cizinci), rodiny spíše v soukromých bytech, Hejdukova, Dvůr Králové n. L. – Strž.

OOP Úpice – cca 200 - 300 Romů, např. ulice Regnerova. Neoficiální údaje hovoří o min. dvojnásobném počtu Romů ve městě.

Na Trutnovsku se nachází asi 1200 Romů.

Počty cizinců na ÚO Trutnov dle nejpočetnější stát. příslušníků:

Polská – 651 osob

Ukrajinská – 596 osob

Slovenská – 524 osob

Vietnamská – 291 osob

V lokalitách se zvýšeným výskytem romské menšiny v rámci ÚO Trutnov, nebylo v roce 2014 zjištěno zvýšené napětí mezi majoritou a minoritou, ani registrována bezpečnostní rizika. Sledována je situace v Úpici, kde ale není zjištěn nárůst trestné činnosti (obdobná jako v roce 2013) a nedochází ke stěhování dalších osob do města, naopak, někteří obyvatelé romské národnosti město opouštějí

a stěhují se jinam. V rámci Trutnovska jsou největším problémem nezaměstnanost, krádeže, toxikomanie, přestupky na úseku občanského soužití, vloupání do vozidel.

ÚO Náchod - přehled lokalit kde žijí příslušníci romské menšiny

OOP Broumov - ul. Soukenická, Polákovy domy, Malé náměstí, Na Příkopech, Tyršova

OOP Náchod - dům v ul. Anglická, Ruská (Kašparák), sídliště SUN, ul. 1. Máje č. p. 2013, Běloveská 391 (sociálně slabší obecně), v rámci města Náchod cca 2000 Romů.

OOP Hronov - Riegrova 596, Havlíčkova 240, Na Padolí 223, 224

OOP Červený Kostelec - Jiráskova 214, Letná 499, 271, (domy ve vlastnictví MÚ ČK, kde bydlí Romové), Na Strži 126

OOP Police nad Metují: vrchní část ul. 17. listopadu (např. č. p. 310,314, 360), ul. Na Babí 290, Žďárská 234

OOP Jaroměř - celá část Jaroměře - Josefova, v Jaroměři ul. Husova č. 212

OOP Nové Město nad Metují - ubytovna Malecí 581 a azylový dům č. p. 179 ul. 1. Máje Nové Město nad Metují

Počty cizinců na ÚO Náchod dle nejpočetnější stát. příslušníků:

Ukrajinská – 608 osob

Polská – 528 osob

Vietnamská – 375 osob

Slovenská – 343 osob

Mongolská – 108 osob

Na Náchodsku je odhadováno cca 5000 Romů. Podíl národnostních menšin na trestné činnosti v rámci ÚO Náchod nijak výrazně nenarůstá. Romské etnikum se na trestné činnosti podílí poměrně vysokou měrou, jde tradičně zejména o majetkovou trestnou činnost. V rámci ÚO Náchod je výrazně kriminalita ovlivněna hranicí s Polskem, dochází zde k majetkové trestné činnosti v podobě vloupání do rekreačních objektů, garáží, kúlen a vozidel a také krádežím motorů ze stavebních strojů, které mají nejspíše na svědomí organizované skupiny (patrně z Polska) než místní občané. V Polsku lze pak kov prodat do sběrných surovin bez rizika odhalení, neboť na rozdíl od ČR zde není zákonná evidence totožnosti prodejce při výkupu surovin.

Obecně je za problém u romské menšiny považována toxikomanie, kdy je výrazně užívána marihuana, na vzestupu je i pervitin. Dále pak přes Broumovsko mohou polští občané provážet léky, které pak v ČR slouží k výrobě pervitinu. Na tuto situaci reagovalo město Broumov i Krajský úřad a ve městě Broumov působí nezisková organizace LAXUS, o. s. Její pracovníci se zaměří např. na výměnu a sběr injekčních stříkaček a kontaktování uživatelů. Cílem má být mimo jiné minimalizace šíření Hepatitidy typu C, kterou mají někteří uživatelé drog a jsou tak rizikem jako pro občany, tak pro policisty.

Policie ČR v současné době neviduje žádný nárůst násilné trestné činnosti nebo kriminality spojené s „problémovými nájemníky“ v Broumově, spíše jde o běžnou majetkovou kriminalitu.

ÚO Jičín - přehled lokalit kde žijí příslušníci romské menšiny

OOP Kopidlno - obce Vysoké Veselí, Únětice, Libáň

OOP Hořice - Sylvárův Újezd

OOP Jičín – Řeheč, Dřevěnice

Počty cizinců na ÚO Jičín dle nejpočetnější stát. příslušníků:

Ukrajinská – 587 osob

Slovenská – 567 osob

Vietnamská – 272 osob

Polská – 128 osob

Na Jičínsku se odhadem nachází 500 – 600 Romů. POLICIE ČR řeší v souvislosti s romskou menšinou v rámci ÚO Jičín spíše majetkovou kriminalitu (zejména krádeže kovů z opuštěných objektů zemědělských družstev a továren a skladů), dále pak přestupky na úseku občanského soužití.

ÚO Rychnov nad Kněžnou- přehled lokalit kde žijí příslušníci romské menšiny

OOP Dobruška - České Meziříčí č. p. 135 (80 Romů), Ledce (40 Romů), Pulický dvůr Dobruška (cca 30 Romů), Králova Lhota (cca 30 Romů)

OOP Rychnov nad Kněžnou – Pelclovo nábřeží – sociální byty města Rychnov nad Kněžnou, Slatina nad Zdobnicí, Dlouhá ves (ubytovna pro sociálně slabší, bez hlášených problémů)

OOP Kostelec nad Orlicí - Kostelec nad Orlicí č. p. 180, Vamberk č. p. 52, Doudleby nad Orlicí č. p. 177

Počty cizinců na ÚO Rychnov nad Kněžnou dle nejpočetnější stát. příslušníků:

Polská – 651 osob

Ukrajinská – 596 osob

Slovenská – 524 osob

Vietnamská – 291 osob

Mongolská – 24 osob

Na Rychnovsku je celkem přibližně 1100 Romů, počet osob i rozmístění romských občanů i cizinců je stálé a v podstatě neměnné. Nebyl zaznamenán žádný bezpečnostní problém ani problematika extremismu, POLICIE ČR tak řeší spíše drobnější majetkovou kriminalitu, které se dopouštějí příslušníci romské menšiny.

Za největší vyloučenou lokalitu lze považovat dům č. p. 315 v Českém Meziříčí, kde počet osob ubytovaných v domě kolísá mezi 50 – 80 lidmi, podle migrace osob ze Slovenské republiky. Největším problémem této lokality je množství odpadků za domem (skládka) a nepravidelné odpojování dodávek vody. V měsíci září a říjen byl zaznamenán v této lokalitě patrně z důvodu kombinace odpojené vody a skládce odpadů výskyt žloutenky typu „A,,“, kterou se nakazily děti z tohoto domu, a následně musela být přijata hygienická opatření v základní škole. Tato událost byla i medializována v médiích (Rychnovský deník, Česká televize), kde se k věci vyjadřovala mluvčí Krajské hygienické stanice a starosta obce České Meziříčí. Dále došlo v této lokalitě k požáru skládky a dřevěných příbytků za domem č. p. 315. V dané věci bylo provedeno několik jednání se starostou obce České Meziříčí, hygienickou stanicí, Městským úřadem Opočno, Základní školou a OSPOD Dobruška.

Další lokalitou v okrese Rychnov nad Kněžnou, která však plnohodnotně nespĺňuje charakter vyloučené lokality je Pobytové středisko pro žadatele o mezinárodní ochranu v Kostelci nad Orlicí. K 31. 12. 2014 je zde evidencně hlášených 319 cizinců – žadatelů o mezinárodní ochranu, z toho jsou nejvíce zastoupeni státní občané Ukrajiny - 98, dále je zde 19 osob bez státní příslušnosti a třetí nejvíce zastoupenou skupinou jsou státní příslušníci Arménie - 17.

Fakticky však v tomto zařízení pobývá 147 cizinců, což je oproti roku 2013, kdy tento počet činil 87 cizích státních příslušníků, výrazný nárůst. Tento fakt je způsoben jak krizí na Ukrajině tak i tím, že pobytové středisko v Kostelci nad Orlicí je již jediným klasickým zařízením, kam jsou umístováni cizinci, kteří žádají o udělení mezinárodní ochrany. S předpokládaným pokračováním krize na Ukrajině, tak s migrační vlnou směřující do Itálie a Řecka lze předpokládat v následujícím období zvýšení počtu těchto cizinců.

Informace o uskutečněných preventivních aktivitách policie v oblasti menšin včetně spolupráce s orgány státní správy, samosprávy a s nevládními organizacemi

Styčný důstojník a členové jeho pracovní skupiny pokračovali ve spolupráci zejména s

- občanským sdružením Romodrom v Trutnově, Úpici, Kopidlno, Hradci Králové – spolupráce jednotlivých terénních pracovníků s OOP a SKPV v dané lokalitě,
- Integračním centrem pro cizince (Diecézní charita Hradec Králové) – poskytnutí prostorů pro činnost ze strany Policie ČR pro konzultaci s cizinci a pro tlumočnickou a poradenskou činnost, spolupráce s Oddělením pobytových agend Odboru cizinecké policie,
- občanským sdružením Salinger Hradec Králové – spolupráce s OOP HK 1, konzultace při výběru členů APK v Hradci Králové.

Informace o přijatých opatřeních policií v oblasti menšin v uplynulém období

V roce 2014 nebyly na území Královéhradeckého kraje uskutečněny žádné demonstrace, pochody nebo jiné akce pravicového nebo levicového extremismu a nejsou zde zaznamenány žádné bezpečnostní hrozby. Pořádková jednotka KŘP Královéhradeckého kraje či Antikonfliktní tým nebyl v roce 2014 nasazen do žádného bezpečnostního opatření, které by mělo souvislost s problematikou SVL či menšinami. Ve městech, ve kterých se nachází SVL či místa, kde žijí osoby ohrožené sociálním vyloučením, není zaznamenán nárůst trestné činnosti ani zvyšování počtu těchto obyvatel či jejich

sestěhovávaní do větších objektů. **Oproti roku 2013 či ve srovnání s 1. pololetím roku 2014 nedošlo k žádné relevantní události na úseku menšin.**

Na úseku menšin pokračuje posilování výkonu služby ve městech Úpice, Broumov a Jaroměř ze strany krajských útvarů policie (Pohotovostní a eskortní oddělení, Odbor cizinecké policie, Oddělení silničního dohledu, Oddělení služební kynologie). Situaci v Královéhradeckém kraji hodnotit jako dobrou a stabilizovanou, bez zjevných rizik vzniku konfliktů.

Informace o plánovaných preventivních aktivitách policie v oblasti menšin

- Pravidelná setkání a jednání se zástupci měst a obcí, vedení městských policií a NNO s cílem se informovat o stavu a navrhnout řešení dle dané situace.
- Pokračovat ve spolupráci s Krajským úřadem na úseku menšin a protidrogové problematiky (vzájemná výměna informací, vhodný výběr projektů v oblasti prevence kriminality).
- Činnost pracovní skupiny pro menšiny směřovat na proškolení policistů základních útvarů pořádkové policie, které primárně mají odpovědnost za lokalitu (jednotlivá OOP).
- Na úseku cizinecké problematiky pokračovat ve spolupráci s Integračním centrem pro cizince (Diecézní charita Hradec Králové) – viz např. činnost v Pobytovém středisku v Kostelci nad Orlicí.

Informace k medializovaným událostem souvisejícím s menšinami, příklady dobré praxe a pozitivní prezentace policie v souvislosti s činností na úseku menšin

Z příkladů dobré praxe lze uvést **zapojení Policie ČR do výběru členů APK pro MP Hradec Králové** a účast na následném školení přijatých uchazečů o APK.

Článek v tištěném deníku i internetovém Hradeckém deníku, pátek 12. září 2014 „*U Atria je klidněji, shodují se lidé. Strach tu však mají stále*“, informuje o **zlepšení bezpečnostní situace v Hradci Králové**, na které se podílí jak Městská policie, tak Policie ČR včetně členů APK. Online na http://hradecky.denik.cz/zpravy_region/u-atria-je-klidneji-shoduji-se-lide-strach-tu-vsak-maji-stale-20140912.html.

Liberecký kraj

Kvalifikovaný odhad počtu a struktury menšinových komunit včetně srovnání s předchozím obdobím

Na teritoriu Libereckého kraje je evidováno k dnešnímu dni celkem 18 508 cizinců včetně občanů EU (ke konci roku 2013 to bylo 16 956). Mezi nejpočetnější národnostní komunity patří ukrajinská komunita, kterou tvoří celkem 5 388 osob (5 419 osob)*, druhou nejpočetnější komunitou jsou občané Slovenska - celkem je evidováno 4 318 osob (3 769 osob)*, na třetím místě z hlediska počtu příslušníků je vietnamská komunita s 2 285 osobami (2 157 osob)*. Početnou skupinu tvoří ještě Poláci, kterých je v Libereckém kraji hlášeno 1 538 osob (1 447 osob)*.

V okresech Libereckého kraje je dále evidována početná skupina státních příslušníků Moldavie - 440 (439)* osob, Němců – 579 (482)* osob, Rusů – 602 (568)* osob, Bulharů 462 - (412)* osob, Holanďanů – 259 (235)* osob, Rumunů – 165 (149)* osob. Jednotlivé skupiny státních příslušníků dalších zemí dosahují menšího počtu než 100 osob.

* Údaj v závorce znázorňuje počet osob dané státní příslušnosti k 31. 12. 2013.

Kvalifikovaný odhad počtu a struktury sociálně vyloučených lokalita jejich stručná charakteristika včetně zaznamenaných sociálně patologických jevů

V této oblasti nebyly v rámci KŘP Libereckého kraje zaznamenány žádné zásadní změny v počtu sociálně vyloučených osob v jednotlivých lokalitách v porovnání s předchozím obdobím.

Územní odbor Česká Lípa:

Česká Lípa

- Ulice Svojsíkova stezka - **96** ubytovaných osob, některé zde žijí již několik let
- ulice Dubická – **150** osob z toho 50 až 60 dětí
- ubytovna Mlékárna – **90** osob
- ubytovna Andy a ubytovna na sídlišti Sever **140** osob

Do budoucna lze za riziková místa v České Lípě označit objekt občanské vybavenosti v ulici Jáchymovská 2352. A bývalou školku v ulici Vladimírská 3246, záměr majitelů je vytvořit zde ubytovny. Oba tyto objekty jsou situovány ve středu sídlišť a je třeba je neustále monitorovat.

Nový Bor

- Ulice **Nemocniční** – **15** osob
- Ubytovna Farní charity, **ul. Severní č. p. 755** – **100** osob
- Městská ubytovna **Křížíkova č. p. 850** – **60** osob

Mimoň

- **Náhlov – 200** osob
- **Ploužnice – 650** osob

Stráž pod Ralskem - panelový dům č. p. 367 v ulici Jižní ve Stráži pod Ralskem. Jedná se o 12. podlažní panelový dům v majetku města. V daném domě je lokalizováno větší množství romských rodin, a to jak ve městě dlouhodobě žijících, tedy starousedlíků již sžitých s okolím, tak i dále nově či nedávno přistěhovaných. V daném domě je i větší množství sociálně slabších rodin, rodin, kde nikdo nepracuje, a občanů často a ve velké míře holdujících alkoholu. Žije zde cca **300** obyvatel.

Územní odbor Liberec:

Hrádek nad Nisou

- ul. **U Gumovky č. p. 354** - jedná se o vilku zrekonstruovanou jako ubytovací objekt, kde v současnosti žijí 4 rodiny (asi **20** osob), vesměs příbuzní. Jedná se o dvě rodiny, které se přestěhovali z jiných lokalit Hrádku, jedna rodina z Václavic a jedna z Dolní Suché.
- ul. **1. Máje 127** - bytový dům je majetkem města, v současnosti zde žije 7 rodin (**15** osob), převážně zde jsou dlouhodobí nájemníci.
- ul. **Oldřichovská, areál cihelny** - objekt města, který je využíván jako noclehárna a ubytovna pro místní bezdomovce, za ubytování se zde neplatí, ani nejsou povinné VPP.
- ul. **Dlouhá mez č. p. 24 a 25** - dva domy, které dlouhodobě obývají dvě romské rodiny (cca do 16- 18 osob), lokalita na okraji města, domy v osobním vlastnictví obou romských rodin.

Václavice č. p. 77 - dům dlouhodobě obýván jednou místní rodinou (v domě žije **6-8** osob).

Dolní Suchá č. p. 125 - lokalita, kde v minulosti žilo velké množství Romů a sociálně slabých rodin, dnes zde zůstalo jen několik starousedlíků (**5 rodin**) a domy jsou převážně neobydlené. Ostatní se odstěhovali ať do Hrádku, nebo k příbuzným v rámci ČR, tak i do zahraničí, převážně do Anglie.

Machnín - ul. Rynoltická vpravo podél pozemní komunikace do Kryštofova Údolí, jedná se o lokalitu na kraji Liberce 33. Zde jsou tři obytné domy č. p. **98, 161 a 119**. Z hlediska zprávy o vyloučené lokalitě nás zajímá hlavně č. p. 98 a poté č. p. 161, kdy tyto objekty převážně obývá romské etnikum v počtu cca **50** osob.

Liberec

- Liberec 25 v ul. **U Kolory a v ul. U Statku** žije několik romských rodin v počtu **50** osob.
- Ubytovna Rosa na adrese **Liberec, ul. Sportovní č. p. 354 a 355**, kde se kromě Romů zdržují i jiní sociálně slabší občané v počtu **100** osob.
- Staré Pavlovice, **Generála Svobody č. p. 75/100** (bytový dům) **10-12** osob.
- Vápenka, bytové domy ulice **Vojanova č. p. 138 a Vojanova č. p. 132 a 133**. Žije zde cca **70** osob.

- Lidové Sady, **Riegrova č. p. 1279/14** - ubytovna, 53 pokojů cca **100** lůžek, bydlí zde rodiny s dětmi.

Frýdlant, ul. **Hejnická č. p. 4008**, zde je k trvalému pobytu přihlášeno cca **50** lidí, převážně romské národnosti. Další obdobné domy s menší ubytovací kapacitou se nacházejí v ul. **Jizerská č. p. 4054**, **Kodešova č. p. 211**, **Komenského č. p. 736**, **Raisova č. p. 147**, **Husova č. p. 609**. Tyto domy se vyznačují po stavební stránce špatným technickým stavem, kdy péče majitele (soukromé osoby z Prahy) a nájemníků o domy je zanedbávána.

Arnoltice - touto obcí prochází silnice první třídy č. 1/13 a v blízkém okolí této silnice stojí řada rodinných domů obývaných Romy. Děti a mládež z těchto domů se schází právě podél této silnice, kde je autobusová zastávka, obchod a restaurace. Místní Romové sami na zahálčivý život mládeže reagovali a založili občanské sdružení **Amaro suno feder dživipen**. Občanské sdružení funguje jako volnočasový klub pro děti a mládež a své působiště má právě vedle obchodu v Arnolticích.

Územní odbor Jablonec nad Nisou:

Jablonec nad Nisou

- ulice **Na Vršku** je osídlena z větší části právě romskou národnostní menšinou, avšak do současné doby zde nebyl zaznamenán žádný větší problém nebo nárůst protiprávního jednání oproti ostatním částem Jablonce nad Nisou. Z odpovědí dotazovaných spíše vyplývá, že mají z těchto osob obavy i přes to, že jim samotným nebyla žádná újma způsobena. Jejich další obavy plynou ze snížení prodejní hodnoty bytových jednotek.
- **Janovská 43** - jedná se o více generační rodinný dům, který je v majetku romské rodiny. **V Janově nad Nisou 433**, Hotel u Čerta je úzce spjat s adresou Janovská 43, jelikož zde bydlí část rodiny příbuzná s rodinou žijící v domě č. p. 43. Komunitu tvoří cca **70-80** lidí.

Smržovka – dům č. p. **844** a dům č. p. **848**, kde přebývá asi **35** lidí.

Tanvald – zde lze za vyloučenou lokalitu považovat dům č. p. **425** na autobusovém nádraží, cca **60-70** lidí a domy č. p. **339 a 340 v ul. Krkonošská** směrem na Desnou. Žije zde celkem **14** lidí. V Tanvaldu žije jinak asi 400 Romů. Na závěr je třeba říci, že do soukromého vlastnictví přešla ubytovna bývalé Seby T na sídlišti Výšina. Zřízení ubytovny v těchto prostorách by mohlo představovat případnou bezpečnostní hrozbu do budoucna.

Ve **Velkých Hamrech** se jedná o dům č. p. **592** v části zvané **Mezivodí**. V tomto domě se nachází asi **30 obyvatel**. Jinak na území města žije asi 130 Romů.

V **Železném Brodě** se nevyskytují sociálně vyloučené lokality, což je dáno celkovým soužitím obyvatel a dobrými vztahy mezi Romy a majoritou. Nacházejí se zde spíše lokality, ve kterých je soustředěno více Romů. Jedná se o čtvrť **Poříč**, do které spadají ulice: Průmyslová, Stavbařů, Slunečná a Příčná. Převážnou část obyvatel Poříče představují děti a mládež do 26 let.

Územní odbor Semily:

Semily, „Kolonka“ - jedná se o několik domů na okraji města v ulicích Bavlňářská, Kolonka, U Tunelu, kdy v této části je zvýšený výskyt příslušníků menšin, zejména zde žije několik romských rodin, okrajově je jeden dům obýván též několika rodinami ukrajinské národnosti. Hovoříme o skupině cca **20** lidí.

Na území města **Turnov** lze za lokality vykazující znaky sociálně vyloučených lokalit považovat tři městské domy č. p. **1054, 1055, 1388 v ulici Bezručova** a ubytovna **ALFA-č. p. 2063**. Celkem cca **30-40** osob.

Další místo nesoucí znaky sociálně vyloučené lokality je ubytovna firmy VISS v obci **Žernov č. p. 44**. Zde dochází k velké fluktuaci zahraničních dělníků přicházejících zejména za sezónními pracemi. Komunita čítá **20-30** lidí.

Informace o uskutečněných preventivních aktivitách policie v oblasti menšin včetně spolupráce s orgány státní správy, samosprávy a s nevládními organizacemi

- Mezi nejvýznamnější preventivní aktivity policie lze zařadit jednání **Komise pro národnostní menšiny a sociální začleňování Rady Libereckého kraje**, kterých se pravidelně zúčastňuje styčný důstojník KŘP Libereckého kraje, který dále zajišťuje a sám se podílí na plnění preventivních úkolů stanovených touto komisí.
- Dále je to aktivní práce v pracovních skupinách projektu lokálních partnerství Ralsko (Náhlov a Ploužnice), Velké Hamry a Frýdlantsko.
- Členové pracovní skupiny a styčný důstojník se ve dnech **22. – 24. 9. 2014** zúčastnili vzdělávacího interaktivního sebezkušenostního tréninku pro příslušníky Policie ČR – styčné důstojníky pro menšiny a jejich pracovní skupiny.
- Ve dnech **29. 9. – 1. 10. 2014** se styčný důstojník zúčastnil vzdělávacího interaktivního sebezkušenostního tréninku pro příslušníky Policie ČR – styčné důstojníky pro menšiny.
- Dne **23. 10. 2014** proběhlo Multidisciplinární zasedání pořádané ve spolupráci s Krajským úřadem Libereckého kraje – odborem sociálních věcí za účasti styčného důstojníka a členů pracovní skupiny pro menšiny.
- Ve dnech **17. a 18. 12. 2014** se uskutečnila výjezdní porada pracovní skupiny pro menšiny pod vedením styčného důstojníka pro menšiny Krajského ředitelství policie Libereckého kraje.

Informace o opatřeních přijatých policií v oblasti menšin v uplynulém období

Opatření přijatá členy skupiny pro menšiny KŘP Libereckého kraje jsou tvořena především jejich přítomností v místech, které lze považovat za vyloučené lokality a vlastními opatřeními podle bezpečnostní situace.

Ve 2. polovině roku 2014 si bezpečnostní situace na území KŘP Libereckého kraje vyžádala pouze intenzivní spolupráci s představiteli města Mimoň při řešení problémů s rodinou slovenských Romů, která se do města nastěhovala za údajnou pracovní příležitostí, a po příjezdu její členové ihned zažádali o vyplácení sociálních dávek.

V rámci preventivních aktivit je prohlubována spolupráce s orgány státní správy, samosprávy, a s NNO zabývajících se problematikou menšin. Příslušníci zařazení v pracovní skupině pro menšiny si průběžně doplňují kvalifikaci, a to samostudiem písemných materiálů získaných z Ministerstva vnitra a Policejního prezidia ČR, z informací zveřejněných na internetu a v neposlední řadě se zúčastňují vzdělávacích programů na republikové a lokální úrovni zaměřených na činnost policistů ve vyloučených lokalitách, způsobu komunikace se sociálně vyloučenými osobami atd.

Informace o plánovaných preventivních aktivitách policie v oblasti menšin

V následujícím období, tedy v roce 2015, budou pracovníci skupiny pro menšiny v oblasti preventivních aktivit pracovat podle schváleného plánu pracovní skupiny pro menšiny KŘP Libereckého kraje, tzn., že budou aktivně pracovat v Komisi pro národnostní menšiny a sociální začleňování Rady Libereckého kraje, v pracovních skupinách projektu „**Lokální partnerství**“ Ralsko, Velké Hamry a Frýdlantsko.

Dále podle požadavků vedení škol a zástupců NNO na vybraných školách a v nízkoprahových centrech, ve spolupráci s pracovníky zařazených na oddělení tisku a prevence a se specialisty v problematice toxik, extrém, mládež, mravnost atd., realizovat přednášky a besedy pro mládež z prostředí vyloučených lokalit nebo národnostních či etnických skupin zaměřené na bezpečnostní problematiku nejen v oblasti národnostních menšin, ale i na trestně právní odpovědnost, šikanu, kyberšikanu, bezpečnost silničního provozu, drogovou kriminalitu, v předvánočním období používání zábavné pyrotechniky atd.

Členové pracovní skupiny připravují pro děti z Liberecka a Českolipska výlet do Muzea Policie ČR v Praze, přičemž se této akce zúčastní děti napříč celým spektrem společnosti.

Moravskoslezský kraj

Kvalifikovaný odhad počtu a struktury sociálně vyloučených lokalit a jejich stručná charakteristika včetně zaznamenaných sociálně patologických jevů

Na území Moravskoslezského kraje se nachází cca 28 sociálně vyloučených romských lokalit a orientační odhad celkového počtu romských obyvatel 10.000 – 15.000.² Podrobnější popis sociálně vyloučených romských lokalit na Ostravsku, včetně orientačního odhadu počtu obyvatel je od roku 2010 prezentován v publikaci „Popis sociálně vyloučených romských lokalit v regionu Ostravska“, kterou vydala Agentura pro sociální začleňování³.

Ne všechny lokality lze na základě prostorové segregace, občanské obslužnosti či technického stavu domů považovat přímo za lokality vyloučené. Přesto **výčet zařazených lokalit spojuje vysoká koncentrace osob se ztíženým přístupem ke vzdělání, stabilnímu zaměstnání a dlouhodobě odkázaných na systém sociálních dávek, osob s vysokým rizikem sociální exkluze.**

Výčet konkrétních sociálně vyloučených romských lokalit a orientační odhad osob, kteří se v lokalitě zdržují je proveden následovně:

OSTRAVA

Sociálně vyloučené romské lokality v Ostravě:

- Hrušov (Slezská Ostrava) - byty jsou ve vlastnictví obce, v lokalitě žije cca 310 osob.
- Liščina (Slezská Ostrava) – byty jsou ve vlastnictví RPG Byty, s.r.o., jeden dům vlastní obec, v lokalitě žije cca 300 osob (280 v bytech RPG, 20 v bytech obce).
- Zárubek (Slezská Ostrava) – byty jsou ve vlastnictví Trimex Reality, a.s. (dva domy jsou ve vlastnictví obce), v lokalitě žije cca 165 osob.
- Osada míru-Kunčičky (Slezská Ostrava) - byty jsou ve vlastnictví RPG Byty s.r.o., v lokalitě žije cca 700 osob.
- Zadní Přívoz (Moravská Ostrava a Přívoz) - byty jsou ve vlastnictví Toba Trade s.r.o. (1 dům vlastní obec), v lokalitě žije cca 350 osob.
- Přední Přívoz (Moravská Ostrava a Přívoz) - byty jsou ve vlastnictví obce a malých vlastníků, v lokalitě žije cca 850 osob.
- ul. Sirotčí a Jeremenková osada (Ostrava-Vítkovice) – byty jsou ve vlastnictví obce (3 domy vlastní RPG Byty, s.r.o.), v lokalitě žije cca 700 osob.
- ul. Erbenová (3 domy obce - 16 bytů), ul. Nerudová (1 dům obce – 6 bytů; 1 dům RPG – 7 bytů), ul. Tavičská (1 dům obce - 16 bytů), ul. Štramberská (1 dům obce – 13 bytů), (Ostrava-Vítkovice) – byty jsou ve vlastnictví obce (1 dům vlastní RPG Byty, s.r.o.), celkově v jednotlivých domech žije cca 270 osob.
- ul. Železná (Mariánské Hory) - jeden dům ve vlastnictví obce, v lokalitě žije cca 120 osob.
- osada Bedřiška (Mariánské Hory) - byty ve vlastnictví obce, v lokalitě žije cca 170 osob.

² Zdroj: http://www.esfcr.cz/mapa/int_mors.html část 5.7 Moravskoslezský kraj, ze dne 4. 1. 2013

³ in: **Popis sociálně vyloučených romských lokalit v regionu Ostravska**, Zadavatel: Agentura pro sociální začleňování v romských lokalitách, Zhotovitel: Radim Kvasnička, Ostrava 2010 – část I. Úvod, str. 4.

- Trnkovecká (Radvanice a Bartovice) – byty ve vlastnictví RPG Byty, s.r.o., v lokalitě žije cca 410 osob.
- Pátova (Radvanice a Bartovice) – byty ve vlastnictví obce, v pronájmu o. s. Centrom, v lokalitě žije cca 80 osob.
- Lipina (Radvanice a Bartovice) - byty ve vlastnictví RPG Byty, s.r.o., v lokalitě žije cca 400 osob.
- ul. Dělnická (Ostrava-Poruba) – byty ve vlastnictví RPG Byty, s.r.o., v lokalitě žije cca 750 osob.

Ubytovny a hotelové domy:

Metalurg, Vítek, Hlubina (Ostrava-Jih)

Sadová (Moravská Ostrava a Přívoz)

U Bundy (Slezská Ostrava)

Ubytovna Cihelní (Moravská Ostrava a Přívoz)

HAVÍŘOV

Sociálně vyloučené romské lokality v Havířově:

- Šumbark (Havířov – Šumbark) - městské sídliště staršího typu, vlastníkem bytového fondu RPG Byty, s.r.o., v lokalitě žije cca 1200 obyvatel romského etnika.
- Nový Svět (Havířov - Prostřední Suchá) – pět jednopatrových domů ve vlastnictví RPG Byty, s.r.o., v lokalitě žije cca 100 osob.
- Dělnická, Hornická a Kapitána Jasioka (Havířov – Prostřední Suchá) – dvouposchodové činžovní domy ve vlastnictví RPG Byty, s.r.o., včleněné do rezidenční zástavby, v lokalitě žije cca 250 obyvatel romského etnika.

HORNÍ SUCHÁ

Sociálně vyloučené romské lokality v Horní Suché:

- ul. Důlní (Horní Suchá) - dva jednopatrové domy ve vlastnictví RPG Byty, s.r.o., v lokalitě žije cca 25 obyvatel romského etnika.

KARVINÁ

Sociálně vyloučené romské lokality v Karviné:

- Nové Město (Karviná-Nové Město) – městská čtvrť se zástavbou třípatrových cihlových domů ve vlastnictví RPG Byty, s.r.o. a obce, v lokalitě žije cca 1 500 osob.
- Vagonka - ulice Rudé armády (Karviná-Hranice) - okrajová část města se zástavbou patrových rodinných domků ve vlastnictví obce, v lokalitě žije cca 100 osob.
- Ubytovna Průkopník (Karviná-Doly) – ubytovna vyčleněná z rezidenční zástavby ve vlastnictví RPG byty s.r.o., v lokalitě žije cca 200 osob.

PETROVICE U KARVINÉ

Sociálně vyloučené romské lokality v Petrovicích u Karviné:

- Ubytovna U Krutkého (Petrovice u Karviné) – ubytovna přímo propojená s restaurací, vlastníkem Mikuláš Lukáč, v současné době je zde ubytováno 9 rodin, cca 54 osob.
- Hotelový dům Petrovice (Petrovice u Karviné) – ubytovací komplex na hranicích mezi Karvinou a Petrovicemi u Karviné, provozovatel je HDP GROUP s.r.o., v zařízení je dlouhodobě ubytováno cca 60 obyvatel romského etnika.

ORLOVÁ

Sociálně vyloučené romské lokality v Orlové:

- Slezská, Spojenců, kpt. Nálepky, Dělicí (Orlová-Poruba) - dvoupodlažní cihlové domky ve vlastnictví RPG Byty, s.r.o., v lokalitě žije cca 500 osob.
- Gagarina, M. Ryšky (Orlová-Poruba) - dvoupodlažní cihlové domky ve vlastnictví RPG Byty, s.r.o., v lokalitě žije cca 100 osob.
- ul. Lipová, Závodní, Žofinská (Orlová-Poruba) – devět jednopatrových cihlových domů na okraji města ve vlastnictví RPG Byty, s.r.o., v lokalitě žije cca 200 osob.
- ul. Záchranářů (Orlová-Poruba) - šest jednopatrových cihlových domů ve vlastnictví RPG Byty, s.r.o., v lokalitě žije cca 100 osob.⁴

K sociálně patologickým jevům zaznamenaným v souladu s plněním činností a úkolů podle právních předpisů⁵, lze uvést:

1. **NEZAMĚSTNANOST,**
2. **ZADLUŽOVÁNÍ,**
3. **FLUKTUACE OBYVATEL** – v lokalitě se zdržují osoby bez jakékoli odpovědnosti k místu, lokalitě, resp. obci.

Informace o uskutečněných preventivních aktivitách policie v oblasti menšin včetně spolupráce s orgány státní správy, samosprávy a s nevládními organizacemi

Členové pracovní skupiny pro menšiny krajského ředitelství se pravidelně zúčastňují jednání s orgány a institucemi samospráv měst, městských částí a obcí Moravskoslezského kraje, zejména při řešení konkrétních situací na jejich teritoriu, resp. v rámci komunitního plánování nebo činností správních komisí

⁴ in: Popis sociálně vyloučených romských lokalit v regionu Ostravska, Zadavatel: Agentura pro sociální začleňování v romských lokalitách, Zhotovitel: Radim Kvasnička, Ostrava 2010 – část II. Výčet sociálně vyloučených romských lokalit v jednotlivých městech, str. 6-11.

⁵ Zákon č. 273/2008 Sb. o Policii České republiky, usnesení vlády České republiky č. 384/2008 ke Strategii pro práci policie České republiky ve vztahu k menšinám pro období let 2008 až 2012 a další...

Jedná se například o účast v pracovní skupině prevence kriminality při Krajském úřadu Moravskoslezského kraje či účast v pracovní skupině prevence kriminality na místní úrovni rady Statutárního města Ostravy. Ne jinak je tomu v jiných městech celého kraje, kde – pokud nejsou členy pracovníci preventivně informačního oddělení (skupin), jsou členy vybraní policisté z pracovní skupiny styčného důstojníka.

Policisté preventivně informačního oddělení (skupin) krajského ředitelství svou každodenní činností (vydávání tiskových zpráv, účast na prezentačních a preventivních akcích zaměřených na všechny cílové skupiny) vytvářejí takové informační prostředí, aby minorita vnímala menšiny (osoby či skupiny osob, které se jakkoli odlišují – viz čl. 1 PPP č. 258/2013) bez negativních předsudků, přinejmenším neutrálně.

Informace o opatřeních přijatých policií v oblasti menšin v uplynulém období

V rámci předcházení šíření poplašných zpráv mezi příslušníky romské komunity v souvislosti s politickými mítinky Dělnické strany sociální spravedlnosti a shromážděními svolávanými radikálními aktivisty podle zá. č. 84/1990 Sb. o právu shromažďovacím, se styčný důstojník a členové pracovní skupiny pro menšiny aktivně zúčastnili jednání se zástupci veřejné správy, samospráv, ale i zástupci NNO a romských rodin.

Informace o plánovaných preventivních aktivitách policie v oblasti menšin

Realizace projektu MV reg. Č. NF-CZ14-PDP-6-003-01-2014 "**Zavádění policejních specialistů v oblasti policejní práce ve vztahu k minoritní skupině Romů v sociálně vyloučených lokalitách**".

Na základě víceleté dobré praxe a zkušeností získaných při realizaci projektu „**Společný svět**“ od r. 2005, je předpoklad, že se určení policisté org. čl. krajského ředitelství zúčastní preventivních aktivit po linii veřejného pořádku, drogové kriminality a extremismu osvětově zaměřených na děti a mládež ze sociálně vyloučených romských lokalit města Ostravy, které tradičně pořádá obecně prospěšná společnost Vzájemné soužití.

Olomoucký kraj

Kvalifikovaný odhad počtu a struktury menšinových komunit včetně srovnání s předchozím obdobím

Situace v Olomouckém kraji ve vztahu k počtu menšin a komunit byla i ve druhém pololetí roku 2014 poměrně stabilní, nedošlo k výraznému navýšení počtu menšin, situace je obdobná jako v prvním pololetí. Nebyl zaznamenán výrazný odliv do jiných krajů, ani rozsáhlé stěhování do Olomouckého kraje. Celkový kvalifikovaný odhad počtu příslušníků romské menšiny v Olomouckém kraji je 11 – 12 tisíc.

Olomoucko - situace na Olomoucku ve 2. polovině roku 2014 ve vztahu ke vzniku nových sociálně vyloučených lokalit příp. migraci zástupců menšin je stabilní, nemá dynamický vývoj a víceméně stagnuje. Lokality typu ghett v okrajových částech města v Olomouci nejsou. Kvalifikovaný odhad počtu občanů ohrožených sociálním vyloučením je ve městě Olomouci a příměstských obcích cca 1500 - 2000, na Šternbersku cca 500, v Moravském Berouně 200 a v Uničově cca 80.

Přerovsko - kvalifikovaný odhad sociálně slabých obyvatel je na Přerovsku asi 4500, na Lipensku cca 200, na Hranicku 800 a Kojetínsku asi 500 osob. V Lipníku n/B. žije komunita asi 50 občanů Rumunska.

Prostějovsko - V Prostějově a obcích na Prostějovsku bydlí v současné době podle odhadu celkem asi 1000 – 1200 občanů ohrožených sociálním vyloučením, z toho na Němčicku n/H. asi 250 a na Konicku 150 osob.

Šumpersko - v rámci Šumperska nevznikla v letošním roce žádná nová sociálně vyloučená lokalita a situace je co do počtu komunit srovnatelná s rokem 2013. Kvalifikovaný odhad sociálně vyloučených osob je na Šumpersku asi 600, Hanušovicko 250 a na Zábřežsku 80-100 osob.

Jesenicko - národnostní menšiny jsou na Jesenicku v převážné většině zastoupeny romským etnikem v orientačním celkovém počtu cca 600 -700 osob, z toho na Javornicku 100- 150, na Zlatohorsku 120 a zbývající Jesenicko 300-400. V lokalitě Bílá Voda žijí i občané Rumunska (cca 100 - 110).

Cizinci - situace v oblasti pobytu cizích státních příslušníků na teritoriu Olomouckého kraje je dlouhodobě stabilní, v zásadě neměnná a vyvíjí se v souladu s celorepublikovými trendy. Na území Olomouckého kraje je k 31. 10. 2014 přihlášeno k pobytu 10 444 cizích státních příslušníků. Oproti roku 2013 došlo k mírnému nárůstu celkového počtu v kraji usazených cizinců, k významnější změně ve struktuře zde pobývajících cizích státních příslušníků však nedošlo. Počty cizinců hlášených k pobytu v jednotlivých územních odborech Krajského ředitelství se v roce 2014 oproti roku 2013 nijak významně nezměnily.

Tradičně nejvíce cizinců je v Olomouckém kraji přihlášeno k pobytu v rámci územního odboru Olomouc. Tento stav je ovlivněn nejen velikostí olomoucké aglomerace a s tím související nabídkou pracovních příležitostí, ale také tím, že Univerzita Palackého Olomouc realizuje několik studijních programů pro zahraniční studenty. Početnější stavy cizích st. příslušníků jsou registrovány u územních odborů Přerov a Prostějov, naopak nejméně cizinců je přihlášeno k pobytu v okrese Jeseník.

Kvalifikovaný odhad počtu a struktury sociálně vyloučených lokalit a jejich stručná charakteristika včetně zaznamenaných sociálně patologických jevů

Lze konstatovat, že v našem kraji nedošlo v souvislosti s vytvořením nových sociálně vyloučených lokalit k výrazným změnám oproti roku 2013, v některých městech se ale zvýšil počet komerčních ubytoven. Kvalifikovaný odhad počtu sociálně vyloučených lokalit v Olomouckém kraji je cca 100.

Olomoucko

V samotné Olomouci nedošlo v prvním pololetí letošního roku ke vzniku nových lokalit, pouze zcela zanikla lokalita na ul. Přichystalova, kdy dům s cca 50 byty obývaný sociálně slabými a romskými rodinami byl revitalizován na dům pro seniory. Obyvatelé této lokality se přestěhovali do nově zrekonstruovaného domu na ul. Holická (dříve holobyty), dále do bytů na sídlištích v Olomouci, např. Černá cesta a Na Vlčinci, dále ke svým rodinným příslušníkům v rámci kraje nebo na ubytovny.

V 2. pololetí docházelo ze strany majitelů bytových domů k obsazování volných bytů romskými rodinami jako např. dům na ul. Rokycanova, kde dochází ke konfliktům mezi starousedlíky a nově příchozími. Za tzv. „romskou kolonii“ lze označit několik přízemních rodinných domků na Mrštíkově náměstí, které obývají příslušníci romského etnika.

Dalším fenoménem bylo obydlí původně zahrádkářských chat např. zahrádkářská kolonie Černá cesta a podél železniční trati od hlavního vlakového nádraží do místní části Olomouc - Černovír, kdy časem došlo k přetvoření chatek na trvale obývané objekty. Tyto jsou obývány osobami ze sociálně vyloučených skupin – lidé s trestní minulostí, nezaměstnaní, lidé závislé na alkoholu apod. Občané ohrožení sociálním vyloučením se koncentrují do ubytoven – ubytovna ARA a Total colp, obě ul. Na Zákopě, ubytovna Libušina, U cukrovaru, ubytovna železniční, ubytovna Moravských železáren na ul. Řepčinská, Delta Army v Horce nad Moravou, ubytovna Bábek v Litovli. Rovněž v obcích na Olomoucku jsou osoby ohrožené sociálním vyloučením koncentrovány převážně v obytných domech např. v obci Těšetice, ul. 8. Května a na Zámeckém náměstí ve Velké Bystřici. Sociálně slabí občané tvoří klientelu i azylových domů na ul. Řepčinské v Olomouci a ul. Malé Novosady v Uničově.

Několik obytných domů soukromého vlastníka, kde ve velké míře bydlí převážně romské rodiny, jsou ve městě Šternberk – ul. Olomoucká, Uničovská, Dvorská, Jívavská, Oblouková atd. Romským rodinám jsou také pronajaty rodinné domy v obcích Světlov, Mladějovice, Komárov, Štěpánov, Moravská Huzová, Dolany, Toveř, dále ve městě Uničově.

V Moravském Berouně zanikl bytový dům na adrese Karla IV, kdy zejména romskou komunitou jsou v témže městě obývány domy na ul. Janáčkova, Opavská a dále v části Ostrov. V Litovli se jedná o rodinný dům na ul. Ložtická, poté rodinný dům v obci Mezice a obci Luká na Litovelsku.

Přerovsko

Současný stav sociálně vyloučených lokalit je ve městě Přerově od roku 2013 srovnatelný. Jedná se o ulice (dvorní trakty) Kojetínská a Husova. Zanikla lokalita na ul. Škodova, a místní rodiny se přestěhovaly převážně do téměř sousedních ulic, tudíž můžeme do sociálně vyloučených lokalit

začlenit i ul. Denisovu, Nádražní, Tovární, nám. Svobody, nám. Františka Rasche a část sídliště Jižní čtvrť.

Z významnějších faktorů na uvedeném úseku je nutné se zmínit o stále zvyšujícím se počtu a rozšíření ubytovacích zařízení na území města Přerova. V roce 2014 bylo ve městě Přerově provozováno celkem 21 ubytovacích zařízení, přičemž klientelu tvořili občané nejen z Přerovska a Olomouckého kraje, ale z celé České republiky např. z Ostravska, Brna, Ústí n/L. a ze Slovenské republiky. Ubytovny se nachází na ulicích Tovární, Dluhonská, ul. 9. Května, Škodova, Kojetínská, Velké Novosady, U Výstaviště, Za Mlýnem a v Předmostí. Další ubytovna pro sociálně slabé vznikla v budově kanceláří bývalého podniku Přerovských strojírů.

V Lipníku n/B. se nachází jedna sociálně vyloučená lokalita, kdy se jedná o ubytovnu na ul. Tyršova. Jsou zde ubytováni zejména příslušníci romské menšiny, kteří nemají původně žádný vztah k Lipníku n/B. a přistěhovali se z jiných měst - Přerov, Prostějov, Kostelec na Hané, Vítkov a další. Nově vzniklé SVL spojené s migrací zde nejsou evidovány. Bytový dům na ul. Nádražní 658 v blízkosti vlakového nádraží, který obývaly romské rodiny, zanikl. Ve městě žije skupina asi 50 zahraničních rumunských dělníků.

V rámci teritoria města Hranice není žádná lokalita označena za sociálně vyloučenou. Co se týče teritoriálního rozmístění menšin, tak tyto osoby jsou v rámci Hranic a přilehlých obcí rozmístěny na několika sídlištích zcela rovnoměrně. Mimo města Hranice se osoby ohrožené sociálním vyloučením v počtu jednotlivců až desítek vyskytují v obcích Běloutín, Nejdek, Polom, zejména se jedná o Romy.

SVL ve městě Kojetíně se zvýšeným počtem obyvatel romského etnika a sociálně vyloučených osob jsou na adrese Kojetín I-město – ul. Padlých hrdinů, ul. Nádražní (bytové domy), ul. Příční, Náměstí Míru, Rumunská, Olomoucká, Stružní, Palackého náměstí, ul. Husova, ul. Pořadí, Masarykovo nám. a nám. Svobody.

Dále se jedná o rodinné domy v obcích na Kojetínsku – obec Měrovice nad Hanou (cca 65% celk. počtu obyvatel), Stříbrnice, Uhřičice, Lobodice (lokalita Cvrčov).

V rámci Kojetínska neevidujeme žádnou nově vzniklou SVL. Spíše lze hovořit o stěhování převážně romské komunity z původních vyloučených lokalit a ghett do centra města Kojetína. Příčinou jsou tzv. „vybydlené“ domy na okrajích města, které se postupně přestávají vzhledem k velkým ekonomickým nákladům opravovat. Město jako majitel objektů je nuceno provést demolici domů a dochází ke stěhování obyvatel SVL do pronájmů v centru a tím i zvýšené koncentraci těchto osob ve středu města.

Prostějovsko

Sociálně vyloučené osoby bydlí v Prostějově na ulicích Rozhonova, Slezská, Husovo náměstí, Svatoplukova, Mojmírova, Šárka a Pujmanova. Z hlediska největšího početního zastoupení jsou to lokality na ulicích Rozhonova a Šárka. Na ulici Šárka se jedná o velké bytové domy č. 9 a 11. V žádné z uváděných lokalit nebylo v rámci monitoringu od současných obyvatel zjištěno, že by do této oblasti mělo dojít k větší migraci osob národnostních nebo etnických menšin.

Na Prostějovsku jsou za vyloučené lokality považovány domky osídlené převážně romskými obyvateli v obcích Vrbátky - Dubany, Vrbátky – část Štětovice a Čelechovice na Hané – část Studenec. K podstatným změnám došlo ve druhé polovině roku 2014 v obci Vrbátky v lokalitě tzv. „Ulička“, kterou obývaly pouze romské rodiny na úplné hranici chudoby. Místní domy byly v polorozpadlém stavu s nevyhovujícími hygienickými podmínkami a lokalita zanikla. Stav domů byl vyhodnocen jako nevyhovující a došlo k vystěhování obyvatel částečně do Prostějova na ul. Šárka, dále do obce Vrbátky - Dubany a zbývající část rodin se vystěhovala na Bruntálsko. V současnosti se téměř všechny rodiny z tzv. „Uličky“ sestěhovaly do Vrbátek - Duban, kde se rozšířila SVL.

Nová lokalita vznikla v obci Vrbátky - Štětovice v místním domě, jehož vlastníkem je fyzická osoba. V obci Čelechovice n/H - Studenec 39 je situace oproti předchozímu období prakticky neměnná. Dům je ve vlastnictví 4 spoludávatelů a je zatížen několika desítkami exekucí.

V teritoriu Němčice nad Hanou jsou za SVL považovány adresy v obcích Dobromilice č. p. 102, 108, 109, 122, 128, 95, 142, 323, 182, 275, 247, 92 a 171. Dále dům v obci Dřevnovice, Mořice, Tištin a v obci Nezamyslice.

V teritoriu Konicka lze za sociálně vyloučené lokality považovat rodinné domy v obcích Pěnčín, Čechy pod Kosířem a Přemyslovice. V obci Stražisko vznikla v roce 2014 nová ubytovna pro sociálně slabé občany, kterou provozuje fyzická osoba stejně jako v Mostkovicích. Na Plumlovsku nevidujeme SVL.

Šumpersko

Občané, ohrožení sociálním vyloučením, bydlí převážně v bytových domech a ubytovnách. V Hanušovicích se jedná o ubytovnu EVA, na ul. Za Moravou, ubytovny Marie a Dycha na ul. Pražská, dále o bytové domy na ul. Údolní a Potůčník.

Další bytové domy osídlené sociálně slabými obyvateli jsou na adresách Nové Losiny, Jindřichov, ve Starém Městě pak domy na ul. Hanušovická a Budovatelů. Soukromý investor měl v zájmu zprovoznit na Hanušovicku novou ubytovnu na adrese Horní 320, Staré Město, což nebylo realizováno a objekt je v současnosti nevyužívaný.

V Šumperku o domy na ulicích Bánskostrická, Bohdíkovská a ubytovna na ul. Rooseveltova a Dolní Studénky - část Třemešek, M. R. Štefánika a penzion na ul. Potoční 19. V Šumperku došlo k úplnému vystěhování objektu na ul. Zábřežská 68, který byl v minulosti obýván sociálně slabými občany.

V Zábřehu se jedná o ubytovny na ul. Havlíčkova a ul. Sokolská, dále azylový dům na ul. Tunklová a bytové domy v obci Sudkov a v Mohelnici dům na ul. Lidická.

Jesenicko

Na Javornicku lze označit sociálně vyloučenou lokalitou vždy několik domů v místních obcích, které obývají lidé s nízkými příjmy, romské rodiny a také nezaměstnaní.

Jsou to místní části samotného města Javorník (např. dům na ul. Janošíková, Nádražní a Havlíčková, které jsou obydleny převážně občany romského etnika) a dále části Horní Hoštice, Zálesí, Bílý Potok, Kohout.

V místní části Travná se provádí rekonstrukce domu, ale objekt bude podle vyjádření majitele využíván nadále k bydlení pro sociálně slabé.

V Račím údolí je původně obydlený objekt pro sociálně slabé prázdný bez nájemníků. Dále žijí sociálně slabé rodiny zejména romského etnika v obcích Bílá Voda, Uhelná - část Horní Fořt, Vlčice - část Vojtovice, Bernartice a Bernartice části -Buková a Horní Heřmanice, Vápenná, město Vidnava, obec Velká Kraš oblast zvaná „Vietnam“.

Na Žulovsku můžeme jako SVL uvést místní části města Žulová, obec Skorošice a Kobylá nad Vidnávkou.

Méně početné rodiny sociálně vyloučených žijí také na Zlatohorsku, a to v obcích Široký Brod, Mikulovice, Kolnovice, Ondřejovice, Zlaté Hory a Velké Kunětice.

Ve městě Jeseník je v současné cca 80 osob sociálně slabých, především romského etnika, rozmístěných po celém území města v bytech na ulici Lipovské, Šumperské, Rejvízské, Tyršově, Vodní a v azylovém domě na ulici Otakara Březiny a Seifertově. Nejpočetnější romská komunita se nachází v obci Písečná - část Studený Zejf, ve městě Jeseníku a v obci Česká Ves.

Shrnutí - V Olomouckém kraji nedošlo v průběhu 2. pololetí 2014 k výraznému početnímu nárůstu sociálně vyloučených osob ani lokalit, pouze v Přerově k nárůstu ubytoven.

Informace o uskutečněných preventivních aktivitách policie v oblasti menšin včetně spolupráce s orgány státní správy, samosprávy a s nevládními organizacemi

V případě řešení aktuálních problémů nebo eskalace napětí mezi majoritou a zástupci menšin v některém z měst a obcí Olomouckého kraje, je policie v rámci prevence aktivním účastníkem jednání spolu s dalšími subjekty sociálního začleňování (zástupci státní správy a samosprávy, NNO, krajskou koordinátorkou romských poradců atd.). Dochází ke společným návrhům řešení situace a seznámení starostů obcí s možností čerpání dotací na preventivní projekty z odboru prevence kriminality Ministerstva vnitra.

Preventivní projekty např. ke snížení kriminality, zneužívání drog, alkoholu u mladistvých, zvýšení právního vědomí apod. jsou v rámci našeho Krajského ředitelství policie Olomouckého kraje realizovány celoplošně mezi populací bez ohledu na etnicitu, nicméně často děti ze sociálně slabých rodin se těchto preventivních aktivit účastní v rámci školních besed.

Policisté OTP společně se styčnou důstojnicí a členy PS pro menšiny pořádají ve spolupráci s NNO a městskými úřady případně dalšími subjekty různé besedy a přednášky přímo v jejich zařízeních nebo nízkoprahových centrech se zaměřením na prevenci kriminality a zvyšování právního vědomí zejména mezi dětmi a mladistvými. Cílovou skupinou těchto setkání jsou převážně klienti NNO, většinou z řad Romů nebo dětí žijících v sociálně vyloučených lokalitách. Policisté OTP a členové pracovní skupiny pro problematiku menšin jsou i členy pracovních komisí prevence kriminality a členy PS komunitního plánování ve městech a obcích.

Policisté spolupracují v Olomouckém kraji s několika NNO a také s krajskou romskou koordinátorkou a krajským manažerem prevence kriminality. Z romských občanských sdružení je spolupráce navázána se Společenstvím Romů na Moravě se sídlem v Olomouci.

Z dalších NNO Olomouckého kraje spolupracujeme opakovaně v průběhu roku s o.p.s. Člověk v tísní v rámci jejich působnosti v kraji, Kappa Help Přerov, Ecce Homo Šternberk, Romodrom o. s. na Prostějovsku, Jekethane o. s. na Šumpersku, Charita Přerov a Olomouc, Armáda spásy Přerov, sdružení Podané ruce o. s. Olomouc, Společenství Romů na Moravě v Olomouci, s Poradnou pro občanství, občanská a lidská práva ve Šternberku a dalšími subjekty, kteří se touto problematikou zabývají.

Policisté v prázdninových měsících v rámci prevence pořádali na táborech pro děti ze sociálně znevýhodněného prostředí tzv. „**Den s policií**“, kde dětem představili činnost policie, přičemž se zaměřili na představení policie nejen jako represivní složky, ale policie z pohledu prevence a dětského vnímání.

Policisté obvodních oddělení se v městech Šternberk, Moravský Beroun a Mikulovice zapojili do preventivních aktivit v rámci „**Lokálního partnerství**“ s Agenturou pro sociální začleňování. Mimo to se i ve 2. polovině 2014 účastnili jednání a poté realizace projektů např. *Pohyb neublíží Tobě ani jiným*, *Den soužití*, dále zavedení asistentů prevence kriminality, workshopy s občany atd.

I nadále se prevenci věnuje i pracovní skupina „**Tour de dvůr**“ v Přerově a pracovní skupina při městě Hanušovice, jejichž členy jsou zástupci P ČR.

Od července roku 2014 došlo v **Přerově** k vyhlášení policejního preventivního opatření se zaměřením na dohled nad bezpečnostní situací v lokalitě vlakového i autobusového nádraží a v přilehlých ulicích Husova, Kojetínská, Škodova, Nádražní, Tovární, nám. Fr. Raše, nám. Svobody, Kramářová, dále v okolí ubytoven - ul. Kojetínská, Škodova, Nádražní, kde docházelo k narušování veřejného pořádku nebo deliktů spáchaných pod vlivem alkoholu či drog a majetkových deliktů.

V uvedených lokalitách byl zaveden nepřetržitý monitoring hlídkami policie a strážníky Městské policie Přerov, dále byly stanoveny úřední hodiny pro veřejnost na policejní služebně, informování veřejnosti o opatřeních a preventivních aktivitách. **Cílem preventivního opatření bylo eliminovat možná bezpečnostní rizika a zachovat veřejný pořádek, bezpečnost osob a majetku a zvýšení pocitu bezpečí občanů.**

Dále v Přerově na základě spolupráce vedení ZŠ B. Němcové, Policie ČR a zástupců NNO došlo společným postupem k eliminaci neomluvené absence u žáků školy. Rovněž díky působení policistů a NNO, kteří v Přerově v letních měsících věnovali zvýšenou pozornost volnočasovým aktivitám dětí a mládeže z vyloučených lokalit, nedošlo ke zvýšení případů protiprávního jednání touto cílovou skupinou, jak tomu bylo v roce 2013.

V rámci dalšího vzdělávání byla styčná důstojnice a člen pracovní skupiny vysláni na Slovensko do Prešovského kraje k získávání a možnosti převzetí nových zkušeností s tzv. referenty specialisty, kteří zde pracují v romských osadách již od roku 2003 - 2004.

Ve druhé polovině roku 2014 byly zahájeny vzdělávací aktivity pro policisty KŘP Olomouckého kraje, kteří byli zařazeni do projektu „**Zavádění policejních specialistů v oblasti policejní práce ve vztahu k minoritní skupině Romů v sociálně vyloučených lokalitách**“, který je spolufinancován z Norských finančních mechanismus. Tito policisté budou v roce 2015 a následujících pracovat

v sociálně vyloučených lokalitách jako specialisté a působit zároveň i preventivně svým otevřeným přístupem k veřejnosti s cílem získat důvěru obyvatel lokalit, navázat komunikaci, spolupráci a v neposlední řadě zvýšit právní povědomí.

Informace o opatřeních přijatých policií v oblasti menšin v uplynulém období

Policisté se účastnili setkání se zástupci jednotlivých mimorezortních subjektů v rámci multidisciplinárních jednání, kde se společně zabývají nejen řešením aktuálních bezpečnostních problémů v jednotlivých lokalitách, ale zapojují se také do kulturních a společenských akcí pořádaných státní správou, samosprávou a nevládními organizacemi zejména při dohledu nad klidným průběhem akcí pořádaných pro obyvatele sociálně vyloučených lokalit a klienty NNO. Spolupráce je vyvíjena také při řešení eskalace napětí mezi majoritou a minoritami a při aktivitách extremistických skupin v rámci pochodů a demonstrací.

Ve třech městech Olomouckého kraje spolupracuje policie s Agenturou pro sociální začleňování v rámci tzv. „**Lokálního partnerství**“, kdy policisté jsou členy pracovních skupin, a to ve městech Moravský Beroun, Šternberk a Mikulovice.

Dochází k pravidelnému informování o projektech ze strany oddělení tisku a prevence Policie ČR, manažerů prevence kriminality na městech i krajským manažerem prevence kriminality, NNO, Agenturou pro sociální začleňování.

Je pravidelně aktualizována databáze spolupracujících subjektů v oblasti soc. začleňování - databázi vede styčný důstojník a členové pracovní skupiny v rámci svého územního odboru

Byla zefektivněna činnost pracovní skupiny pro menšiny - stávající pracovní skupina byla doplněna o nové členy, vytvořena nová skupina policejních specialistů pro práci s Romy viz projekt „Zavádění policejních specialistů v oblasti policejní práce ve vztahu k minoritní skupině Romů v sociálně vyloučených lokalitách“.

I v průběhu 2. pololetí 2014 docházelo ke zvyšování odborných znalostí a dovedností v problematice menšin – účast členů pracovní skupiny na školení „**Policista v multikulturním prostředí**“ ve VPŠ a SPŠ MV v Holešově, účast na akreditovaném specializovaném kurzu „**Kurz pro styčné důstojníky pro menšiny a členů pracovních skupin – blok I., II.**“, který uspořádalo OBP MV ČR ve spolupráci s ŘSPP PP ČR ve dnech 18. -21. 11. 2014.

Informace o plánovaných preventivních aktivitách police v oblasti menšin

V druhém pololetí roku 2014 budou policisté pokračovat v preventivních projektech zahájených v předchozím období, pokračovat bude i spolupráce s krajskou koordinátorkou romských poradců a krajským manažerem prevence kriminality, proběhnou další aktivity ve vzdělávání policistů, zejména nově zařazených do pracovní skupiny pro menšiny, aktivní účast na projektech NNO, příp. měst a obcí. Jedná se o akce typu „Den soužití“, „Lokální partnerství“ atd.

V rámci zvýšení spolupráce s městy a obcemi se policisté z pracovní skupiny pro menšiny začlení do nově vznikajících komisí pro bezpečnost a prevenci kriminality např. ve Šternberku, na Prostějovsku atd.

Plánované zapojení policistů **ÚO Přerov** do projektu „**Asistent prevence kriminality**“, který realizuje odbor prevence kriminality Ministerstva vnitra v roce 2015 (v roce 2014 město Přerov nežádalo v rámci preventivních projektů o tuto aktivitu, ani nebyla i přes doporučení Policie ČR schválena radou města. V této souvislosti se v červenci a prosinci 2014 uskutečnilo další pracovní jednání styčné důstojnice se zástupci Magistrátu města Přerova a manažerem prevence kriminality k danému projektu. Díky těmto jednáním byl projekt chválen a doporučen k realizaci v roce 2015).

Policisté Krajského ředitelství policie Olomouckého kraje budou v roce 2015 pokračovat v realizaci pilotního projektu „**Zavádění policejních specialistů v oblasti policejní práce ve vztahu k minoritní skupině Romů v sociálně vyloučených lokalitách**“, financovaného v rámci Norských fondů, kdy se budou účastnit vzdělávacích aktivit v této problematice a v rámci výkonu služby v sociálně vyloučených lokalitách uplatňovat nové principy v praxi při komunikaci a spolupráci s obyvateli těchto lokalit.

Významně medializované události v souvislosti s menšinami a cizinci, příklady dobré praxe a pozitivní prezentace policie v souvislosti s činností na úseku menšin

Medializované události v souvislosti s problematikou menšin v Olomouckém kraji v roce 2014:

- Příklad napadení členů dvou znepřátelených romských rodin ve Šternberku, kde došlo po předchozí potyčce ke střelbě a následně ke dvěma střelným poraněním.
- Příklad výskytu infekčního onemocnění (hepatitidy) v jednom z ubytovacích zařízení pro sociálně slabé občany v Přerově.
- Informování veřejnosti (opakované) o probíhajících kontrolách sociálních ubytoven v Přerově ze strany Policie ČR a dalších subjektů, které se na akcích podílely.
- Rozhodnutí Zastupitelstva města Přerova o odkoupení ubytovacího zařízení Hotelu Strojař, kde hrozil vznik další ubytovny pro osoby ohrožené sociálním vyloučením.
- Opatření Policie ČR, Městské policie Přerov a Magistrátu města Přerova týkající se nepřetržitého monitoringu okolí sociálně vyloučených lokalit, vlakového a autobusového nádraží včetně přilehlých ulic s mediálním dotazníkem obyvatel Přerova ke zvýšení pocitu bezpečí.
- Opakované články (na titulní straně) v týdeníku Prostějovský Večerník a také na veřejné počítačové síti internetové adresy uvedeného deníku, kde byly popsány případy týkající se protiprávního jednání v souvislosti s menšinami.
- Poškození volebních plakátů romského kandidáta hnutí ANO v Prostějově.
- Příklad pokusu vraždy na ubytovně pro sociálně slabé občany na Zábřesku.

Pardubický kraj

Kvalifikovaný odhad počtu a struktury menšin a komunit včetně srovnání s předchozím obdobím

V rámci teritoria Krajského ředitelství Pardubického kraje (dále jen „KŘP-E“) je od počátku roku 2014 k 30. 11. 2014 cizineckou policií evidováno celkem 11 636 cizinců, což činí nárůst o 186 osob. Nejpočetnější zastoupení je stále u cizinců státní příslušnosti Slovenka, Ukrajiny, Polska, Vietnamu, Bulharska a Rumunska.

Všech cizinců s povolením k přechodnému pobytu je evidováno 5 652, k trvalému pobytu 5 984. Příslušníků romské menšiny žijících v lokalitách je stále cca 1.684. Počet ostatních Romů, kteří žijí integrováni, není možné zjistit.

Počet cizinců se zaevidovaným povoleným pobytem dle územních odborů KŘP-E: (přechodně/trvale) k 30. 11. 2014.

	Pardubice	Chrudim	Svitavy	Ústí n. Orl.	Celkem
Přechodný pobyt:	3318	540	373	1421	5652
Trvalý pobyt:	2708	905	799	1572	5984
Celkem:	6026	1445	1172	2993	11636

Z cizinců je i nadále nejpočetnější zaevidovaná skupina Slováků, Ukrajinců, Poláků, Vietnamců a Rusů. Pro srovnání tabulka zpracovaná pro Pardubický kraj ČSÚ k 31. 12. 2013 (data jsou aktualizována pouze jednou za rok)

	Pardubice	Chrudim	Svitavy	Ústí nad Orlicí
Slováci	1459	426	320	617
Ukrajinci	1709	347	278	793
Poláci	366	33	13	23
Vietnamci	585	255	169	232
Rusové	169	39	74	910
Bulhaři	241	20	6	15
Celkem:	4529	1120	860	2590

Romové *neexistuje žádná oficiální statistika určující počty Romů žijících na území KŘP-E (Pardubického kraje).*

Kvalifikovaný odhad počtu a struktury sociálně vyloučených lokalit a jejich stručná charakteristika včetně zaznamenaných sociálně patologických jevů

Po provedeném monitoringu v regionech územních odborů bylo zjištěno, že příslušníci romského etnika žijí ve značné míře integrováni do většinové společnosti obcí a nelze tedy jednotlivé domy, kde žije pouze malá skupina osob, považovat za SVL nebo lokality s větším výskytem

příslušníků menšin (dále jen LZVPM). V součinnosti s policisty – okrskáři byly stanoveny níže uvedené lokality.

Územní odbor Pardubice

SVL: v současné době nejsou

LZVPM:

- 1) Pardubice, ul. Češkova č. p. 1240 – městská ubytovna (po ukončení ubytování na ubytovně Hůrka v Pardubicích je plně obsazena, cca 110 ubytovaných, téměř výlučně Romů)
- 2) Pardubice, ul. Husova č. p. 1116 – 1119 – městská ubytovna (cca 47 ubytovaných, většinou Romů)
- 3) Pardubice, ul. V Ráji č. p. 576 (cca 25 osob romského etnika)

Charakteristika lokalit: beze změn

Sociálně problémové jevy: beze změny

Projevy migrace:

- V LZVPM Husova č. p. 1116 – 1119 došlo k poklesu ubytovaných osob na cca 47, důvodem ke skončení nájemních smluv byl dluh na nájemném.
- Na ubytovně Hůrka v Pardubicích bydlí v současné době převážně cizinci.

Územní odbor Chrudim

SVL: Hrochův Týnec, Nádražní č. p. 173 (cca 50 obyvatel výlučně romského etnika)

LZVPM:

- 1) Hrochův Týnec, Stíčany č. p. 66 (cca 22 obyvatel výlučně romského etnika)
- 2) Hrochův Týnec, Nábřeží č. p. 113 (cca 15 romských obyvatel)
- 3) Skuteč, Skutíčko č. p. 8 (cca 10 romských obyvatel)

Charakteristika lokalit: beze změn

Sociálně problémové jevy:

- Beze změn, přetrvává i nadále nezáměr představitelů obce Hrochův Týnec řešit problémy občanského soužití mezi majoritou a romským obyvatelstvem. Situace se ve srovnání s předchozím rokem mírně uklidnila.

Projevy migrace:

- V Luži byly zaznamenány nepokoje spojené s přistěhováním nových Romů zvýšení kriminality, nepořádek v obci - oficiálně nepotvrzeno. Situace je sledována, policie spolupracuje s vedením města.

Souhrnně nebyly za 2. pololetí na ÚO Chrudim zaznamenány podstatné změny.

Územní odbor Svitavy

SVL: v současné době nejsou

LZVPM:

- 1) Svitavy, místní část Lačnov, ul. Hlavní č. p. 81/168 (21 sociálně slabých osob, z toho 14 Romů)
- 2) Svitavy, místní část Lány, ul. Svitavská č. p. 42 – 46 (cca 16 romských obyvatel)
- 3) Svitavy, místní část Lány, ul. kpt. Jaroše č. p. 77 (cca 10 – 15 romských obyvatel)
- 4) Litomyšl, T. G. Masaryka č. p. 586, 1123, 1134, 1136 - ubytovna (cca 50 romských obyvatel)
- 5) Moravská Třebová, Boršov č. p. 221 (cca 38 výhradně neromských obyvatel)
- 6) Moravská Třebová, ul. Olomoucká č. p. 198/17, 197/19, 201/11 (cca 27 romských obyvatel)

Charakteristika lokalit: beze změn

Sociálně problémové jevy: beze změn

Projevy migrace: nebyly zaznamenány

Souhrnně nebyly za 2. pololetí na ÚO Svitavy zaznamenány podstatné změny.

Územní odbor Ústí nad Orlicí

SVL: 1) Vysoké Mýto, ul. Husova č. p. 156, 856, 857 a 858 (cca 150 přihlášených Romů)

2) Vysoké Mýto, ul. Čapkovská č. p. 171 (cca 50 romských obyvatel)

3) Česká Třebová, ul. Semanínská ,sídliště Borek (cca 850 romských obyvatel)

LZVPM: 1) Ústí nad Orlicí, ul. Na Rámech č. p. 207 (cca 8 romských obyvatel)

2) Ústí nad Orlicí, ul. Pražská č. p. 77- místní část Kerhartice (cca 26 romských obyvatel)

3) Ústí nad Orlicí, Staré Oldřichovice č. p. 12 (cca 32 romských obyvatel)

4) Vysoké Mýto, ul. B. Smetany č. p. 73 (cca 30 romských obyvatel)

5) Vysoké Mýto, ul. Fibichova č. p. 323 (cca 30 romských obyvatel)

6) Česká Třebová, ul. Sadová č. p. 486 – hotel Padevěť (cca 120 ubytovaných Romů)

Charakteristika lokalit: beze změn, počet asistentů prevence kriminality se zvýšil ve Vysokém Mýtě o 1.

Sociálně problémové jevy:

Česká Třebová:

- Místostarostka negativně hodnotí provozování veřejně prospěšných prací, vykonávané Romy, kdy vzhledem k fluktuaci pracovníků, jejich neprofesionalitě a současně vysokým nárokům na odměnu za práci město uvažuje, že od této služby upustí.

- S ohledem na finanční spoluúčast, kterou by město muselo vynaložit na zavedení a další udržitelnost pracovní pozice „asistent prevence kriminality“, se o tomto neuvažuje - tento postoj ze strany vedení

města pokračuje i nadále. Místostarostka města naopak oproti předchozímu období vyzvedla na mezirezortním jednání na Krajském úřadu v Pardubicích v prosinci 2014 spolupráci s o. s. Naděje působícím přímo na sídlišti Borek. Jiná preventivní opatření či projekty v oblasti romské problematiky město nechystá.

Vysoké Mýto:

- Koncentrace nepřizpůsobivých občanů, zejména Romů v hernách a non-stop podnicích je řešena ze strany vedení města (v průběhu roku 2015 bude činnost těchto podniků ukončena). Lze předpokládat přesun gamblerů do okolních obcí, kde se podobná opatření nechystají, např. do Chocně. Zde již je registrován nárůst kriminality právě ze strany Romů. Vedení města Chocně si zatím situaci neřeší, odmítá i zřízení Městské policie nebo pomoc Městské policie z Vysokého Mýta.

Projevy migrace: nebyly zaznamenány

Souhrnně nebyly další podstatné změny za druhé pololetí 2014 na ÚO Ústí nad Orlicí zaznamenány.

Informace o uskutečněných preventivních aktivitách policie v oblasti menšin včetně spolupráce s orgány státní správy, samosprávy a s nevládními organizacemi

- Besedy se žáky základních škol na téma nevhodného chování jako jsou projevy agrese, xenofobní chování, sexuální trestné činy, nebezpečí sociálních sítí – zejména v lokalitách, kde bylo zaznamenáno zvýšené sociální napětí (Hrochův Týnec).
- Preventivní akce zaměřená na práci s romskými dětmi a mládeží (setkání v prostorách Krajského ředitelství policie; děti se seznámily s prací policie, ale také s problematikou trestně právní odpovědnosti).
- Společné neformální setkávání příslušníků policie se zástupci minoritních skupin v rámci konání akcí Multikulturní týden, Multikulturní čaj o páté, Veletrh sociálních služeb, které zajišťuje Krajský úřad, Magistrát města Pardubice nebo ve spolupráci s Centrem na integraci cizinců.
- Aktivní podílení se (cestou styčného důstojníka) na komunitním plánování pro Pardubický kraj a jednání komise Rady Pardubického kraje pro integraci romské komunity a dalších etnických skupin.
- Preventivní činnost je nasměrována také do lokality sídliště Borek v České Třebové a k vyloučeným lokalitám ve Vysokém Mýtě. S ohledem na nárůst přistěhovaných romských obyvatel nelze v budoucnu vyloučit zvýšení napětí uvnitř romského etnika. Styčný důstojník, jeho zástupce a příslušní členové skupiny pro menšiny jsou v úzkém kontaktu s představiteli obce. Spolupráce probíhá rovněž s občanským sdružením Naděje a EMKO, které působí přímo v těchto lokalitách pod záštitou města. Ze strany policie je oblast pečlivě monitorována, probíhá zde ve zvýšené míře hlídková služba. Nabídky uspořádání preventivních besed nebo společné neformální akce zatím nebylo v České Třebové využito
- Preventivní činnost je nasměrována také do lokality sídliště Borek v České Třebové. S ohledem na nárůst přistěhovaných romských obyvatel z Ostravska nelze v budoucnu vyloučit zvýšení napětí uvnitř romského etnika. Styčný důstojník a příslušní členové skupiny

pro menšiny jsou v úzkém kontaktu s představiteli obce. Spolupráce probíhá rovněž s občanským sdružením Naděje, které má v lokalitě své sídlo a s nízkoprahovým zařízením pro děti a mládež, které je zde provozováno pod záštitou města. Ze strany policie je oblast pečlivě monitorována, probíhá zde ve zvýšené míře hlídková služba. Nabídky uspořádání preventivních besed nebo společné neformální akce zatím nebylo využito. V současné době je situace bez rizik.

- Ve Vysokém Mýtě probíhá 2x do roka jednání s představiteli města a etnické komise s obyvateli vyloučené lokality na ulici Husova přímo v prostorách klubovny v této lokalitě.
- Jednání s představiteli obcí, v nichž bylo zaznamenáno sociální napětí (Hrochův Týnec, Česká Třebová, Vysoké Mýto, Luže).
- Aktivní zapojení členů pracovní skupiny pro menšiny a dalších policistů do vedení obcí, komisí a pracovních skupin v rámci obcí, kde působí (prozatím např. Mgr. Vlčková jako předseda etnické komise ve Vysokém Mýtě, Mgr. Vašek neuvolněný místostarosta Hrochova Týnce).

Informace o opatřeních přijatých policií na úseku menšin v uplynulém období

Ani ve druhém pololetí roku 2014 nebyl zaznamenán nárůst etnického napětí mezi majoritní společností a minoritními skupinami, a to ani v lokalitách, které nesou znaky sociálního vyloučení. Z toho důvodu nebylo třeba přijímat žádné bezpečnostní opatření. Vše je řešeno v rámci běžného výkonu služby a obecně i v rámci preventivních aktivit.

Informace o plánovaných preventivních aktivitách police v oblasti menšin

1. Pokračovat v užší spolupráci s představiteli samosprávy a NNO v lokalitách Hrochova Týncem České Třebové, Vysokém Mýtě, Luži a v případě potřeby i v dalších lokalitách se zvýšenou koncentrací etnických menšin, zejména Romů.
2. Nadále pečlivě monitorovat situaci nejen v uvedených lokalitách, ale i ve všech ostatních v kraji.
3. Účast na Setkání poskytovatelů sociálních služeb v rámci Pardubického kraje a s dalšími subjekty zabývajícími se problematikou menšin.
4. Zopakovat preventivní besedu v lokalitě Hrochova Týnce zaměřenou na projevy rasové nesnášenlivosti, agrese, vzájemného spolužití a právního vědomí (ve spolupráci s asistenty prevence kriminality a NNO).
5. Dle dohody s představiteli o. s. Naděje a nízkoprahového zařízení v lokalitě Borek v České Třebové zvážit uspořádání vhodné volnočasové aktivity jako prevence nevhodného trávení volného času.
6. Nadále se aktivně účastnit jednání Komunitního plánování a prohlubovat vzájemnou informovanost.
7. Prohloubit spolupráci s odbory, komisemi a pracovními skupinami zřizovanými při obecních úřadech, zabývajícími se problematikou menšin, organizovat pravidelná setkání s lidmi, kteří mají přístup k informacím o možnostech prevence i represe v oblasti práce zejména v problémových lokalitách.

8. Podporovat v případě možností zařazení policistů do komisí a pracovních skupin při městských a obecních úřadech, zejména pokud jsou zaměřené na prevenci kriminality a jsou v problémových lokalitách.
9. Zajistit prostřednictvím obvodních oddělení pravidelnou obchůzkovou činnost do lokalit, kde by mohly hrozit nepokoje v souvislosti se soužitím s etnickými menšinami (zejména Romy).
10. Zvyšovat odbornost členů pracovní skupiny pro menšiny i dalších policistů v oblasti problematiky menšin.
11. Zajistit spolupráci a přenos informací mezi členy pracovní skupiny pro menšiny a následně mezi dalšími policisty.

Plzeňský kraj

Kvalifikovaný odhad počtu a struktury menšinových komunit včetně srovnání s předchozím obdobím

Na základě údajů Českého statistického úřadu z roku 2011 o sčítání lidu, domů a bytů se v Plzeňském kraji přihlásilo k romské národnosti 599 obyvatel z celkového počtu 550688 obyvatel. Vzhledem k tomu, že ne všichni občané tohoto etnika se k této národnosti přihlásili, kvalifikovaný odhad celkového počtu romských obyvatel v kraji je dvojnásobně vyšší. Nejpočetnějších národností jsou v rámci Plzeňského kraje Slováci s počtem 6542 obyvatel, Ukrajinci 5621 obyvatel, Vietnamci 5291 obyvatel, Němci 2246 obyvatel, Rumuni 1156 obyvatel (stav ke dni 30. 11. 2014).

Státní příslušníci Slovenska jsou převážně na ubytovnách jako dělníci a rovněž se zdržují u svých příbuzných v lokalitách se zvýšeným počtem Romů.

Na území Plzeňského kraje pobývá v současné době cca 25500 cizinců, z toho 14000 s trvalým pobytem a 11500 s přechodným pobytem na území republiky. Největší zastoupení mají st. přísl. Slovenska, Ukrajiny, Vietnamu, Slovenska, Německa a Rumunska. Jen na teritoriu okresu Plzeň-město je v současné době evidováno 12400 pobývajících cizinců.

Kvalifikovaný odhad počtu a struktury sociálně vyloučených lokalit a jejich stručná charakteristika včetně zaznamenaných sociálně patologických jevů

Na území Plzeňského kraje nacházejí především následující lokality se zvýšeným výskytem menšin a sociálně vyloučených osob. V lokalitách se zvýšeným výskytem menšin jsou Romové, sociálně slabí občané a cizinci.

Územní odbor Domažlice

Na teritoriu ÚO Domažlice se sociálně vyloučené lokality nenacházejí. Jsou zde však lokality se zvýšeným výskytem menšin v níže uvedených obcích:

- Seměvice, bytové jednotky č. p. 43 a 44, kde se zdržuje kolem 40 osob.
- Staňkov, ubytovny ul. Vyšehradská č. p. 199 asi 15 Romů, Nádražní č. p. 29 asi 30 Romů.
- Holýšov, ubytovna ul. Politických Vězňů č. p. 420 asi 15 Romů.
- V obcích Pocínovice a Jeníkovice došlo k odstěhování Romů z nájemných bytů.
- Folmava - vietnamská komunita, která provozuje obchodní činnost v tržnicích a jejich počet je odhadován v tržnicích na 200 osob, přičemž polovina z nich bydlí v obci Folmava a zbylá část v přilehlých obcích.

Ve výše uvedených lokalitách se jedná hlavně o majetkovou trestnou činnost majetkového charakteru.

Územní odbor Klatovy

Sociálně vyloučené lokality na území okresu Klatovy jsou na ubytovnách v obcích:

- Janovice nad Úhlavou, ubytováno cca 130 osob, přičemž se jedná o Romy a cizince.
- Luby, kde se zdržuje 60 osob, převážně Romů.
- Klatovy azylový dům, kde se zdržuje 40 osob, převážně Romů.
- Horažďovice, kde se zdržuje cca 30 osob, Romové, Slováci a Rumuni.

Nejvyšší výskyt příslušníků menšin (státních příslušníků Vietnamu) je dlouhodobě zaznamenán v Železné Rudě cca 90 osob a v Klatovech cca 60 osob. Jsou ubytováni v tržnicích a nájemných bytech. Oproti loňskému roku setrvalý stav.

Městské ředitelství policie Plzeň

Na území Městského ředitelství policie Plzeň se nenachází žádné typicky sociálně vyloučené lokality. Obecně lze hovořit o lokalitách v rozsahu několika částí ulic nebo domů, které nenesou všechny charakteristické znaky sociálně vyloučených lokalit.

- Jedná o lokality ulic Plachého, kde bydlí asi 100 osob a Husovo nám asi 50 osob.
- Dále lokality městské obvodu Plzeň-3 části Petrohrad, kde jsou rozptýleni do několika ulic a domů a jejich počet je odhadován na 300 osob. Městský obvod Vinice ul. Strážnická č. p. 1 a č. p. 12., kde bydlí cca 30 Romů.
- Mezi sociálně vyloučené lokality lze zařadit i ubytovny a to převážně s ohledem na strukturu jejich obyvatel (Romové a cizinci). Ubytoven je na území města Plzně cca 110. Mezi největší ubytovny řadíme ubytovny: Ke Karlovu č. p. 3, kde je ubytováno cca 100 osob (převážně Bulharů a Slováků), Karlov č. p. 79 – cca 25 osob (Bulhaři, Slováci), ul. Borská č. p. 89 – cca 25 osob (převážně Ukrajinci), dále na ubytovnách v ul. Borská č. p. 67, ul. Domažlická č. p. 138 a ul. Kreuzmannova č. p. 18 – 50 osob (zejména Romů). V ubytovnách v ul. Na sklárně č. p. 10, č. p. 12 a v ul. Lobežská č. p. 19 - 50 osob (převážně Romové), v ubytovnách v ul. Nad Týncem č. p. 1-2, Železniční-MOVO, Švihovská - Šoustek, Zikmunda Wintera – cca 65 osob (převážně Romů). Jedná se o ubytovny, kde je realizován zvýšený výkon hlídkové a občůzkové služby, přičemž tyto lokality jsou častěji monitorovány.

Územní odbor Plzeň-venkov (okr. Plzeň-sever, Plzeň-jih)

Lokality se zvýšeným výskytem menšin:

- Dobřany, Třída 1. Máje, okr. Plzeň – jih, jedná se o nájemní bytový dům v soukromém vlastnictví, kde od března 2013 žije v nájemných bytech přibližně 45 Romů.
- Nýřany, část Mexiko, jedná se o dva bytové domy č. p. 183 a č. p. 1237 ve vlastnictví města, kde žije dlouhodobě přibližně 50 Romů (starousedlíci), v porovnání s předchozím rokem stav setrvalý.
- Nýřany, část Havířská kolonie, jedná se o řadové domy ve vlastnictví města, kde v bytech č. p. 167 až č. p. 177 (22 bytů) žije dlouhodobě přibližně 60 Romů společně se sociálně slabšími občany. S porovnáním s předchozím rokem stav setrvalý.

- Horní Bříza, ubytovna Na Kaolince č. p. 443, žije zde kolem 40 osob, převážně Romů a sociálně slabých občanů, oproti předchozímu období stav setrvalý.
- V osadě Chotěšovičky (katastrální území obce Pňovany), okr. Plzeň-sever, se nachází bývalý penzion, který je aktuálně využíván jako ubytovna pro pracující cizince z Rumunska a sociálně slabé občany. Kapacita 30 osob, dochází k častým obměnám. Drobné konflikty mezi Rumuny a zaměstnavatelem a ubytovatelem. Ve vztahu k vnějšímu okolí není zaznamenáno protiprávní jednání.
- Blovice, část Hradiště, č. p. 2, jedná se o bytový dům, bydlí zde 10 Romů a sociálně slabých občanů.
- Blovice, část Komorno, č. p. 1, jedná se o dům, kde žije 12 Romů.

Ve všech těchto lokalitách nebyl ve sledovaném období zaznamenán žádný významný bezpečnostní problém.

Územní odbor Rokycany

Lokalita se zvýšeným výskytem příslušníků menšin jsou v obcích:

- Rokycany ul. Žďánská cesta, budova holobytů, majitel město Rokycany, bydlí zde 15 Romů.
- Rokycany ul. Boženy Němcové, dvě bytové jednotky, jde zde asi 100 Romů, ul. Jeřabinova, tři bytové jednotky, majitel město Rokycany, je zde asi 100 Romů.
- Rokycany 5 ubytoven v areálu bývalých kasáren v ul. Dělostřelců, ul. Armádní a ul. Kotelská, majitel město Rokycany, cca 300 lidí (převážně cizinci a 40 Romů).
- Rokycany ul. Zeyerova, ubytovna, 30 Romů a sociálně slabých občanů, soukromý majitel.
- Kařez 39, 1 bytová jednotka, 20 Romů
- Tyček 1, 103 - ubytovny (zejména zahraniční dělníci ze Slovenska a Rumunska).

Aktuální počet osob žijících v lokalitách se zvýšeným výskytem příslušníků menšin je na stejné úrovni v porovnání s předchozím pololetím. Aktuální bezpečnostní riziko zde není.

Menšinové komunity, převážně romské, jsou ve městech Rokycany, Hrádek, Zbiroh, Radnice Břasy, Kařez, Příkosice, Holoubkov. Jedná se o komunity, které jsou zde dlouhodobě zabydlené v bytových jednotkách nebo rodinných domcích.

V lokalitách nebyly evidovány žádné delikty s rasistickým podtextem. Soužití s majoritou je na běžné úrovni.

Územní odbor Tachov

Lokalita se zvýšeným výskytem příslušníků menšin v obcích:

- Staré Sedliště, celkem 7 starších bytových domů č. p. 348 – 354, soukromý majitel, ve kterých je v současné době ubytováno cca 260 Romů.
- Tachov, ul. Školní 1625, ubytovna, 80 osob, převážně Romové, Bulhaři, Slováci, Rumuni.

- Tachov, ul. Chodská, ubytovna 30 osob, Romové Vietnamci.
- Tachov, ul. Sokolovská 1661, ubytovna, 50 osob, Vietnamci, Bulhaři, Slováci.
- Tachov, ul. Petra Jilemnického, bytová jednotka, 30 osob, Romové.
- Tachov, ul. Stadtrodská č. p. 600, ubytovna, 100 osob, Romové, sociálně slabí občané.
- Tachov, Panenská, ubytovna, 15 osob, sociálně slabí občané.
- Tachov, sídliště Tachov - východ, ubytovna Club, cca 100 osob (sociálně slabí občané, cizinci).
- Velké Dvorce, bytové domy č. p. 60,61, v současné době zde bydlí cca 40 Romů.
- Mýto, bytový dům č. p. 55, ubytované 4 sociálně slabé rodiny s dětmi, cca 20 osob.
- Bor, budova bývalého „Klášteřa“, jedná se o velmi zdevastovanou budovu uprostřed města, kde bydlí 30 Romů, dále ubytovna „Dřevák“, kde je ubytováno 15 sociálně slabých občanů.
- Planá, ubytovna ul. Fučíkova č. p. 481, 482, umístěná v rámci sídliště, kde je ubytováno cca 90 Romů.
- Stříbro, zde je po celém městě umístěno 7 ubytoven různých soukromých vlastníků, ve kterých je ubytováno celkem cca 120 Romů.

Tak, jako v předcházejícím období otevřené projevy nenávisti nebyly v těchto lokalitách zaznamenány, přesto je lze zobecnit zejména v souvislosti přetrvávajícím páčání přestupků ze strany obyvatel romského etnika na úseku majetku, občanského soužití, životního prostředí. Nebyl však zaznamenán zvýšený počet drobných krádeží na majetku starousedlíků, zejména železných předmětů.

Uskutečněné preventivní aktivity policie v oblasti menšin včetně spolupráce s orgány státní správy, samosprávy a s nevládními organizacemi

- V případě zjištění projevů narušení sousedských vztahů mezi občany v sociálně vyloučených lokalitách v obci Staré Sedliště a ubytovnách v Plzni byla bezprostředně přijata opatření k posílení hlídkové činnosti v rámci akce „**Bezpečná lokalita**“. Proběhla aktivní jednání mezi Policií ČR a samosprávou k eliminaci těchto jevů.
- V průběhu II. pololetí roku 2014 proběhlo na základních školách v rámci Plzeňského kraje, které navštěvují děti z lokalit se zvýšeným výskytem menšin celkem 21 přednášek zaměřených na téma „Základní právní vědomí mladistvých a nezletilých“.
- Členové pracovní skupiny se v měsíci listopadu 2014 zúčastnili jednání Regionální platformy pro otázky integrace cizinců na území Plzeňského kraje, kde jsou projednávány zejména problémy nelegální migrace, zaměstnávání cizinců. Svolavatelem je Centrum na podporu integrace cizinců, Americká 3, Plzeň.
- Na tržnicích Folmava, Železná Ruda a Svatá Kateřina probíhají akce na vyhledání OPL a na porušování práva k ochranné známce u zboží, které se distribuuje ve stáncích.

- V rámci všech územních odborů a městského ředitelství jsou v lokalitách se zvýšeným výskytem prováděny ve spolupráci pořádkové a cizinecké policie policejní akce zaměřené na kontrolu povolení k pobytu a zákazu pobytu na území ČR.

Informace o plánovaných preventivních aktivitách policie na úseku menšin

Na období příštího roku budeme pokračovat v preventivních aktivitách v rámci lokalit se zvýšeným výskytem menšin. Bude nastavena aktivnější spolupráce s nevládními organizacemi zabývající se problematikou menšin. Nadále bude pokračovat aktivní spolupráce s partnery na úrovni samosprávy.

HL. M. PRAHA

Kvalifikovaný odhad počtu a struktury menšinových komunit včetně srovnání s předchozím obdobím

V hlavním městě Praze je nejvíce zastoupeno cizinců evidovaných v hl. m. Praze ze zemí Ukrajiny, dále pak ze zemí Slovenska, Ruska, Vietnamu, Číny, Spojeného království Velké Británie, Německa, Bulharska a Spojených států Amerických. **V hl. m. Praze cizinci představují 13% populace, tedy cizincem je každý osmý obyvatel Prahy, přičemž každý desátý pochází ze třetí země, zatímco v celé České republice cizinci představují jen 4% celkové populace.** Z celkového počtu 158 725 cizinců evidovaných v roce 2013 v hl. m. Praze s přechodným nebo trvalým pobytem bylo 109 639 cizinců ze třetích zemí.

K otázce počtů Romů žijících v Praze nelze podat jednoznačnou odpověď. Kvalifikovaným odhadem v hl. m. Praze žije cca až 26.000 Romů. Přesný počet však zjistit nelze. Příslušnost k romské národnostní menšině není v žádném veřejném informačním systému statistickým znakem. Navíc Romové často mění místo pobytu bez změny trvalého bydliště a tyto územní pohyby naše statistika neviduje, neboť migrace je definována jako změna trvalého pobytu za hranice administrativní jednotky, obvykle obce. Je také známo, že zjištěné údaje ze sčítání lidu o počtu a rozmístění příslušníků romského etnika nedokumentuje skutečný stav, neboť přihlásit se k vybrané národnosti je dobrovolné a Romové tak většinou nečiní.

Kvalifikovaný odhad počtu a struktury sociálně vyloučených lokalit a jejich stručná charakteristika včetně zaznamenaných sociálně patologických jevů

Do tíživé situace se v současné době propadá stále více obyvatel Prahy. Úřadem práce hl. m. Prahy je zaznamenán vysoký nárůst dávek hmotné nouze. V roce 2011 bylo vyplaceno v průměru 5 600 dávek, do dubna v roce 2014 již 12 302 dávek, což je nárůst o 240%.

V bytové situaci je stále převažujícím důvodem pro výpovědi neplacení nájemného. K tomuto přispívá i fakt, že doplatek na bydlení není poskytován na účet majitelů bytů a ubytoven, ale musí ho dostat žadatel. Sociálně slabí Romové často musí pak využívat služeb azylových domů. Dohled nad lokalitami s Romy v tíživé sociální a ekonomické situaci je v kompetenci úřadů jednotlivých městských částí, konkrétně pracovníků zařazených na odboru sociálních věcí a zdravotnictví, kteří poskytují i poradenské služby.

U romské populace přetrvává problém zvládat současnou nelehkou ekonomickou a sociální situaci, neustále přetrvává stav vysoké závislosti na využívání sociálních dávek, které jsou pro ně hlavním zdrojem k zajištění obživy. Majoritní společnost pak vnímá tento stav negativně. Teritorium hl. m. Prahy lze, tak jako minulém období, lze určit jako lokalitu s možným potenciálem, kde by mohlo dojít ke zhoršení situace mezi Romy a majoritou, což často souvisí jak s historicky obydlenými lokalitami, kde žije větší počet romské minority, tak s jejich sestěhováním do jednoho určeného místa, což je jedním ze znaků charakterizující sociálně vyloučenou lokalitu a místně příslušné městské části vnímají tato místa jako možné riziko vzniku sociálně vyloučené lokality.

Oblast hl. m. Prahy se dá charakterizovat jako území obývané rodinami Romů, především starousedlíků, žijících v komunitách a velkých rodinách bez většího zájmu na sebe nabalovat Romy

žijící mimo hlavní město. Nadále se jedná především o lokality Černý most, Karlín, Libeň, Smíchov, které evidujeme větší počet rezidentů z minoritní romské skupiny. Nejsou zaznamenány informace, že došlo k zásadním změnám v počtu lidí v těchto lokalitách.

V bezpečnostní oblasti je to především páchání drobné majetkové kriminality a v lokalitách s vyšším počtem romské populace pak dochází k přestupkovému jednání na úseku proti veřejnému pořádku a občanského soužití.

Informace o uskutečněných preventivních aktivitách policie v oblasti menšin, včetně spolupráce s orgány státní správy a samosprávy a nevládními organizacemi zabývajícími se problematikou menšin

Styčný důstojník a jeho pracovní skupina se v průběhu 2. pololetí 2014 zúčastnili:

1. 7. – 31. 8. 2014

- přednášky na témata šikana, osobní bezpečí a bezpečný internet, drogy a extremismus pořádané na letních dětských táborech, které pořádaly: nízkoprahový klub Beztíže - Jiřetín pod Jedlovkou, DDM Praha 5 - Ostrá u Blatné, Kácov, Kovář, Český Dub a Klub 112 – Březina, Vlastějovice. Tyto tábory jsou pořádané pro děti ze sociálně slabých rodin,

23. 10. 2014

- zasedání Poradního sboru pro záležitosti romské menšiny HMP, které bylo pořádáno na MHMP, do jehož programu bylo také zařazeno seznámení a nastavení spolupráce se zástupci společnosti GAC spol. s r.o.,

30. 10. 2014

- setkání s terénními kvalitativními výzkumníky společnosti GAC spol. s r.o., provádějící výzkumný projekt „Analýza sociálně vyloučených lokalit v ČR“, jehož zadavatelem je Ministerstvo práce a sociálních věcí ČR, s cílem navázání spolupráce na realizaci tohoto projektu v rámci teritoria Prahy,

11. 9. 2014

- semináře pro členy Poradního sboru pro záležitosti romské menšiny HMP a zástupce NNO, které bylo pořádáno v Domě národnostních menšin v Praze, kdy v rámci programu vystoupil JUDr. Petr Lachnit, 1. zástupce starosty MČ Praha 5 na téma zkušenosti MČ Prahy 5 s integrací romské menšiny, Mgr. Václav Kučera – Člověk v tísni o.p.s., na téma pomoc v začleňování sociálně slabých jedinců do společnosti v hl. m. Praze, Agentura pro sociální začleňování na téma informace o průběhu analýzy o stavu romské menšiny na území hl. m. Prahy, kpt. PhDr. David Lisztvan – Krajské ředitelství policie hl. m. Prahy a Mgr. Markéta Benešová – Odbor bezpečnostní politiky Ministerstva vnitra ČR na téma činnost styčných důstojníků zabývajících se situací Romů v jednotlivých krajích ČR,

29. 9. – 1. 10. 2014

- interaktivního tréninku styčných důstojníků pořádaného ministerstvem vnitra ČR v Dolním Městě zaměřeného na reflexi a zpracování vlastních předsudků a stereotypů a na změnu postojů a hodnot,

5. – 7. 11. 2014

- pracovního setkání styčných důstojníků Krajského ředitelství police hl. m. Prahy a Krajského ředitelství policie Zlínského kraje pořádaného v Holešově s cílem vzájemné výměny zkušeností v této oblasti v souvislosti s řešením aktuálních problémů na úseku menšin a předání praktických poznatků a zkušeností v rámci činnosti pracovní skupiny pro menšiny. Dále byla uskutečněna pracovní návštěva ve VPŠ a SPŠ MV ČR v Holešově za účelem seznámení se s projektem „**Vzdělávání národnostních menšin**“, jehož cílem je připravit žáky z národnostních menšin pro práci u Policie ČR, dalších bezpečnostních sborů a orgánů státní správy,

18. – 19. 11. 2014

- kurzu I. a II. styčných důstojníků pro menšiny a členů pracovních skupin pořádaných v hotelu Vltava, Červená nad Vltavou, zaměřených na proškolení v dané problematice,

28. 11. 2014

- přednášky pořádaná v Domě národnostních menšin pod záštitou MHMP pro žáky II. stupně ZŠ Havlíčkovo náměstí na téma BESIP, bezpečný internet a prevence kriminality. ZŠ je v Praze 3 a tuto školu navštěvuje i větší počet dětí z romské minority,

4. 12. 2014

- mezinárodní konference „**Praha a menšiny**“ pořádané v rámci 14. zasedání národnostních menšin v Glam-Gallasově paláci v Praze 1, konané pod záštitou ministra pro lidská práva, rovné příležitosti a legislativu Vlády ČR, kterou zahájil Mgr. Jiří Dienstbier, ministr pro lidská práva, Ing. Václav Novotný, zastupitel hl. m. Prahy, býv. radní hl. m. Prahy pro oblast kultury, památkové péče, výstavnictví a cestovního ruchu a Mgr. Albert Kubišta, zastupitel hl. m. Prahy, býv. předseda Komise Rady hl. m. Prahy pro oblast národnostních menšin a integrace cizinců. V rámci programu konference proběhly přednášky na témata zařazených do bloků „Přítomnost národnostních menšin v Praze a jejich aktivity“, „Menšiny a mateřský jazyk“ a „Národnostní menšiny a migranti“,

10. 12. 2014

- exkurze pro studenty 2. až 4. ročníků SPŠ MV ČR v Holešově z projektu „Vzdělávání národnostních menšin“ za účelem seznámení se s praktickým výkonem služby u cizinecké policie a vnější služby policie – místního oddělení v rámci přípravy žáků z řad národnostních menšin pro práci u Policie ČR,

12. 12. 2014

- pracovní porady styčných důstojníků pro menšiny jednotlivých krajských ředitelství police, kde byly vytyčeny cíle pro rok 2015,

18. 12. 2014

- zasedání Poradního sboru pro záležitosti romské menšiny HMP, které bylo pořádáno v ul. Charvátová, Praha, kde byly stanoveny cíle pro rok 2015,

1. 9. – 31. 12. 2014

- přednášky na témata osobní bezpečí a bezpečný internet, drogy a návykové látky, šikana, právní vědomí a prezentace policie pořádané na ZŠ Boleslavova v Praze 4, ZŠ Za Invalidovnou v Praze 8, ZŠ Vodičkova v Praze 1, ZŠ nám. Svobody v Praze 6, ZŠ Hloubětín v Praze 9 a ZŠ Bratrská v Praze 7. Tyto školy navštěvuje větší počet dětí cizinců žijících v Praze nebo větší počet dětí z romské minority.

Organizace zabývající se aktivně v teritoriu hl. m. Prahy problematikou menšin:

- Dům národnostních menšin – Praha o.p.s., adresa Vocelova 602/3, Praha 2
- Integrované centrum Praha o.p.s., adresa Žitná 2, Praha 2
- Občanské sdružení InBáze Berkat, adresa Legerova 50, Praha 2
- Klub Hanoi, adresa Černého 426, Praha 8
- o. s. Slovo 21
- o. s. Člověk v tísni

Informace o realizovaných aktivitách policie v oblasti menšin za uplynulé období

Dne 9. 12. 2014 bylo přijato bezpečnostní opatření k zajištění klidu a veřejného pořádku k demonstraci „**HELP ROMA**“ konané v Praze na Václavském náměstí proti rasismu a demonstrační pochod za Marka Leška, proti vedení radnice Duchcova a za zrušení buňky ČSSD v Duchcově. Na shromáždění se dostavilo pouze 5 osob, a proto bylo ze strany svolavatele předčasně ukončeno. Během akce nedošlo k žádné mimořádné situaci a narušení.

Dne 4. 10. 2014 bylo přijato bezpečnostní opatření k zajištění klidu a veřejného pořádku k akci „**ROMA PRIDE**“ spojené s průvodem, pořádající sdružením Konexe, se záměrem oslavit romskou kulturu a identitu a přitáhnout veřejnost k tématům školy bez segregace a města bez rasismu a existenci prasečí velkofarmy v místech pracovního tábora Romů v Letech. Akce se zúčastnilo cca 200 osob. Během akce nedošlo k žádné mimořádné situaci a narušení.

Informace o plánovaných aktivitách policie v oblasti menšin

V roce 2015 jsou ze strany policie plánovány přednášky na témata šikana, osobní bezpečí a bezpečný internet, drogy a extremismus na základních školách v teritoriu hl. m. Prahy větší počet dětí cizinců žijících v Praze nebo větší počet dětí z romské minority. Dále prohloubení spolupráce s orgány samosprávy Prahy 14 zabývající se danou problematikou a získání nových kontaktů, neboť tato část Prahy je specifická tím, že zde žije i větší počet cizinců, romské minority a sociálně slabých osob.

Středočeský kraj

Kvalifikovaný odhad počtu a struktury menšinových komunit včetně srovnání s předchozím obdobím

Počet Romů na území Středočeského kraje

Pro potřeby této zprávy vycházíme z kvalifikovaných předpokladů a informací institucí, jiných subjektů a vlastních odhadů. Během sledovaného období nedocházelo k výraznému kolísání početních stavů Romů.

Nejpočetnější „romské“ komunity žijí v Kladně a ve všech bývalých okresních městech regionu. Podle kvalifikovaných odhadů tzv. „romských poradců“, žije na území Středočeského kraje cca 20.000 Romů. Většina Romů pochází původem z oblasti východního Slovenska.

Tabulka počtu cizinců 3. zemí a cizinců z EU s evidovaným pobytem na území Středočeského kraje (stav k 31. říjnu 2014):

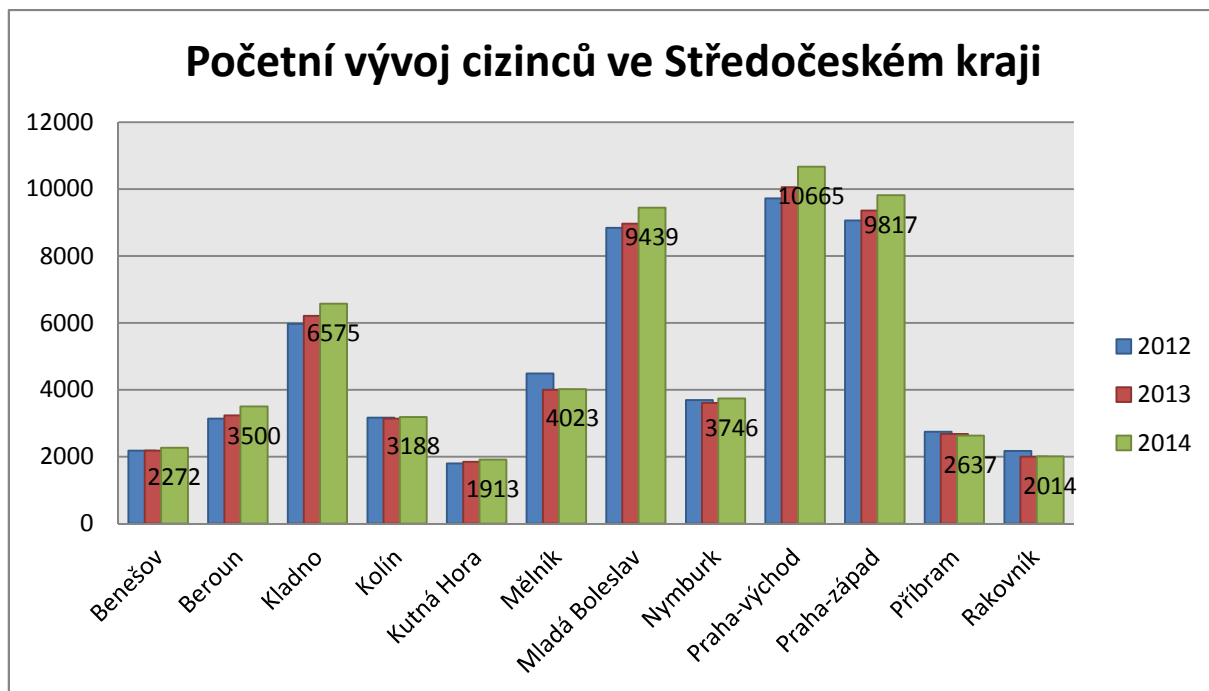
Kraj, okresy	Cizinci celkem	Ukrajina	Vietnam	Ruská federace	Slovensko
Středočeský kraj	59789	15129	5397	4509	17313
Benešov	2275	572	279	81	538
Beroun	3500	860	328	216	1094
Kladno	6575	1675	755	605	1803
Kolín	3188	802	335	101	1135
Kutná Hora	1913	525	295	31	536
Mělník	4023	1614	356	170	892
Mladá Boleslav	9439	1579	724	240	4338
Nymburk	3746	423	274	417	932
Praha-východ	10665	3539	417	946	3023
Praha-západ	9817	2289	590	1531	2047
Příbram	2637	766	289	122	647
Rakovník	2014	485	855	49	328

Zdroj: OAMP, MV ČR

Občané vietnamské, bulharské, rumunské, mongolské, slovenské nebo ukrajinské národnosti jsou na našem území zejména z důvodu pracovní příležitosti. Žijí společně s místními obyvateli v běžných podmínkách nebo na ubytovnách.

Celkový počet cizinců ve Středočeském kraji se ve sledovaném období zvyšuje, zvýšený nárůst počtu cizinců s evidovaným pobytem byl zaznamenán v okresech Kladno, Praha-východ a Praha-západ. Naopak pokles evidovaných cizinců byl zaznamenán v okresech Mělník, Příbram a Rakovník (viz graf).

Graf početního vývoje cizinců 3. zemí a cizinců z EU s evidovaným pobytem na území Středočeského kraje ve stejném období od roku 2012 do 2014:



Zdroj: OAMP, MV ČR

Kvalifikovaný odhad počtu a struktury sociálně vyloučených lokalit a jejich stručná charakteristika včetně zaznamenaných sociálně patologických jevů

Územní odbor Benešov

V rámci okresu Benešov se nachází lokality s vyšší koncentrací osob romského původu pouze ve Voticích, Vlašimi a Sázavě. V samotném Benešově žije cca 50 občanů romského původu, kteří převážně bydlí v městských bytech, kde však nejsou soustředěni v jedné lokalitě.

- Ve Vlašimi žije cca 80 občanů romského původu a bydlí v městských bytech převážně na tzv. „Severním sídlišti“. Nejsou však koncentrováni do několika málo domů, ale jejich byty se nachází různě v obvodu města. Tato situace je monitorována ve spolupráci s Městským úřadem Vlašim.
- Jako problematictější se jeví Votice, kde Romové obývají dům č. p. 200 v ulici Pražská (naproti základní škole), kde žije asi 50 osob, ale tento počet narůstá o víkendech a prázdninách, kdy sem za nimi přijíždí jejich příbuzní z jiných částí republiky. Dalším rizikovým místem je ubytovna "Blesk" nacházející se na rohu Komenského náměstí a ulice Pražská ve Voticích, kde žijí převážně Romové, a to v počtu cca 40 osob. Osoby, které mají problémy s placením nájemného na této ubytovně, jsou pak dále soustřeďovány na ubytovnu v chatové osadě "Amerika" u Votic.
- Za další sociálně vyloučenou lokalitu můžeme označit ul. Revoluční v obci Sázava, kde se zdržuje cca 50 Romů.

Nebyly dosud hodnověrně potvrzeny žádné informace, které by nasvědčovaly o tendencích k rizikovému sestěhovávání Romů do tzv. ghatt nebo k migraci Romů z jiných oblastí do regionu. Tomuto je však věnována zvýšená pozornost a je v tomto směru navázána spolupráce s místní samosprávou. Vzhledem k zdejšímu nízkému zastoupení Romů vůči majoritní společnosti je jejich podíl na celkové kriminalitě, dle námi zjištěných poznatků, zanedbatelný, nejčastěji se jedná o krádeže kovů.

Územní odbor Beroun

V rámci okresu Beroun je jen několik lokalit, ve kterých jsou ubytovny či podobné objekty, kde žijí Romové společně se sociálně slabší skupinou obyvatel, a není výjimkou, že v takové lokalitě žije též několik příslušníků majoritní populace. Z celkového pohledu se však nejedná o rizikový region, nebylo zjištěno, že by v souvislosti s romským etnikem docházelo k incidentům či jiným problémům a že by zde vyvíjeli aktivitu příznivci PEX. Nebyl zjištěn nárůst v počtu a struktuře menšin.

- Beroun – za lokality s vyšší koncentrací osob romského původu můžeme označit ul. Rokycanova (25-30 Romů, ul. Husova cca 40 Romů, ul. bratří Nejedlých a Hněvkovského cca 30 Romů).
- Hořovice - ubytovna Harmonika (cca 30-40 Romů), ul. Podlužská 585 (sociální byty, kde žije cca 20 až 30 Romů).
- Zdice - ul. Komenského (25 Romů) a v ul. Čs. armády (budova bývalé papírny - cca 20 Romů).
- Obec Liteň - ul. Stará škola cca 35 Romů.

Územní odbor Kladno

V rámci okresu Kladno je zmapováno několik lokalit, ve kterých se zdržují příslušníci menšin (romské národnosti).

- Slaný - zejména domy v ulici Ovalova, tzv. „Mexiko“, kde se v současné době dle informací NNO zdržuje 30 osob, ulice Pražská č. p. 378 (objekt bývalé pekárny), kde se zdržuje 115 osob, ulice Nosačická č. p. 1515 a 1514, tzv. finské domky, kde se zdržuje 35 osob, ulice Kreibichova, kde se zdržuje 50 osob převážně romské národnosti, dále ulice K. H. Borovského č. p. 53, tzv. „Benar“, kde se zdržuje 25 osob a za poslední je považována ubytovna Prima v ulici Ouvalova, kde se v současné době zdržuje asi 175 osob, převážně slovenské a ukrajinské národnosti.
- Zlonice - ulice Purkyňova, kde v současné době žije asi 30 romských rodin, tedy asi 200 osob.
- Kobylníky č. p. 1, č. p. 3 (ubytovna) a č. p. 10 – cca 27 osob romské národnosti.
- Klobuky - ubytovna v bývalém Cukrovaru, cca 12 osob romské národnosti.
- Otruby č. p. 5, kde se zdržuje asi 20 osob romské národnosti.
- Trpoměchy č. p. 36, 37, 38 a 39, které obývá asi 90 osob romské národnosti.
- Bakov č. p. 9, kde se zdržuje asi 50 osob romské národnosti.
- Kladno - čtvrt Dubí, Švermov a Kročehlavy, zejména pak ve staré části této čtvrti. Občané těchto lokalit se zdržují v ubytovnách na území této čtvrti, a to zejména v ulici Americká a na sídlišti Štěpánka. Oproti minulým létům se ubytovny, které poskytují ubytování především

sociálně slabým občanům, zejména pak romské, vietnamské a ukrajinské národnosti, přesouvají blíže k centru města, za takové lze považovat zejména ubytovnu v objektu bývalého kina Oko na třídě T. G. Masaryka a ubytovnu v objektu bývalého hotelu Merkur v ulici Vašatova č. p. 1499. Obecně lze konstatovat, že na území města Kladna se v současné době nachází cca 100 rodin romské národnosti, tedy cca 700 osob, které lze navíc považovat za osoby sociálně vyloučené, nebo ohrožené sociálním vyloučením.

Mimo město Kladno a výše uvedené lokality ve Slaném a na Slánsku nejsou v současné době k dispozici informace o dalších lokalitách, ve kterých lze spatřovat bezpečnostní riziko.

S ohledem na sociální a ekonomickou situaci občanů jsou charakteristickými sociálně patologickými jevy v okolí těchto lokalit, krádeže, gamblerství, konzumace alkoholu a jiných návykových látek. Nelze však dovozovat, že by se tyto sociálně patologické jevy objevovaly jen v okolí těchto lokalit.

Územní odbor Kolín

Oproti předcházejícím obdobím nedošlo k zásadním změnám. Z hlediska soužití s romským obyvatelstvem a majoritou je nejproblematictější obec Pečky, kde nyní žije cca. 100 Romů. V Pečkách považujeme za sociálně vyloučené lokality několik domů v majetku města, ve kterých jsou ubytováni především Romové.

Za sociálně patologické jevy v tomto regionu můžeme označit zejména kapesní krádeže, krádeže vloupáním do sklepních kójí, vloupání do motorových vozidel, ale i činnosti spojené s užíváním a distribucí drog.

Územní odbor Kutná Hora

Typické sociálně vyloučené lokality se zvýšeným výskytem příslušníků menšin se na Kutnohorsku v současné době nevyskytují a proto ani nejsou zaznamenány typické sociálně patologické jevy spojené s romskou menšinou. V rámci okresu Kutná Hora jsou Romové nejsilněji zastoupeni v samotné Kutné Hoře a dále v Čáslavi.

- Kutná Hora - domy v ul. Vítězná (ubytovna pro sociálně slabé, kde nejsou pouze Romové) a ubytovny „Lorec“ v ulici Lorecká a „Avia“ v ul. Vítězná.
- V zanedbatelné míře se pak romské etnikum vyskytuje v obcích Neškaredice, Třebešice a Zruč nad Sázavou.

Územní odbor Mělník

V okrese Mělník je romská komunita nejvíce zastoupena v Kralupech nad Vltavou, Neratovicích, Mělníku a v obci Spomyšl.

- V Mělníku se nacházejí tři významnější objekty, a to v ul. Na Staré cestě 3238 (cca 20 osob), Českolipská 13 (cca 40 osob) a Na Oboře 881 (cca 30 osob).
- V Kralupech nad Vltavou jsou to objekty v ul. Přemyslova 28 (3. patra, 8 bytů, cca 40 lidí), Přemyslova 77 (cca 30 lidí), ul. Šafaříkova 917,918,919 (každý vchod 9 bytů, celkem cca 80

osob), Na Hrádku 15 (3 byty, cca 20 osob), Havlíčkova 21 (3 byty, cca 20 osob), Libušina 66 (sociální ubytovna, cca 20 osob).

- V Neratovicích pak většina Romů bydlí na adrese Řepovy Sady 90 (cca 25 lidí), Berty Pirunčíkové 652 a 307 – ubytovna „Todes“ (cca 100 lidí), ul. Kojetická 1021 (bytový dům, cca 100 lidí). V ul. Bratří Čapků je několik bytů v několika domech, kde žije romské etnikum (cca 100 Romů), stejně tak v nedaleké obci Horňátky 10 (cca 20 osob).
- V obci Spomyšl se nachází dva domy obývané Romy, a to č. p. 10 a 138, kde žije cca 12 rodin.

Co se týká zaznamenaných bezpečnostních problémů a bezpečnostních rizik souvisejících s menšinami a projevech nenávisti vůči příslušníkům menšin, tak lze konstatovat, že takové problémy neregistrujeme a ani nevidujeme. Za sociálně patologické jevy, které eviduje Policie České republiky, pak můžeme označit krádeže, narušování veřejného pořádku, násilná trestná činnost a užívání drog. Je však třeba zdůraznit, že tyto jevy nejsou zaznamenávány výhradně u Romů, ale i u ostatních občanů Mělnicka.

Územní odbor Mladá Boleslav

V okrese Mladá Boleslav je několik míst s vyšší koncentrací sociálně vyloučených osob, zejména Romů – obce Žebice, Brodce, Bezděčín a Josefův Důl (jedná se vždy o počet do cca 50-ti osob v místě).

- Mladá Boleslav – dům v ulici Havlíčkova, č. p. 885, 886, 887 (zde žijí nejen Romové, ale i cizinci – Slováci, Poláci, Vietnamci, kteří jsou převážně nezaměstnaní), počet nelze kvalifikovaně odhadnout vzhledem k neustálému pohybu těchto osob. Rozvětvených romských rodin se v lokalitě nachází několik a to v celkovém počtu cca 100-150 osob).
- Ve výše uvedených lokalitách tj. Žebice, Brodce a Bezděčín se jedná především o romské starousedlíky. Naproti tomu, v ulici Havlíčkova, se jedná většinou o osoby, které se do místa přistěhovali v poslední době. Vzhledem k vzájemnému provázání těchto rodin se stává situace nepřehlednou.

Oblasti popisované výše vznikly umělým sestěhováním sociálně vyloučených osob z lukrativnějších lokalit, zejména z historické části centra Mladé Boleslavi do okrajových částí města, případně okolních výše popisovaných obcí.

Hlavním sociálně patologickým jevem je nezaměstnanost a s tím související finanční tíseň, případně zadluženost. Některé romské ženy s dětmi vyhledávají pomoc v azylovém domě v Mladé Boleslavi. Hlavním důvodem, proč jsou ženy odkázány na tuto pomoc, je zejména finanční nouze způsobená tím, že se jejich partneři nacházejí ve výkonu trestu odnětí svobody. Dále je zde charakteristická trestná činnost majetkového charakteru a činnost spojená s užíváním alkoholu a jiných návykových látek.

Územní odbor Nymburk

Na Nymbursku je mnoho míst se sociálně vyloučenými osobami a rodinami, které se však jeví, vzhledem ke své velikosti, jako zanedbatelné.

Třebestovice - Vicherovna č. p. 50, polorozpadlé hospodářské stavení, kde žije 11 romských rodin v celkovém počtu cca 60 osob. **Situace se zde díky neziskové organizaci „Romské sdružení občanského porozumění“ pomalu lepší, neboť byly zajištěny kontejnery na odpad, který se tu po mnoho let hromadil.**

- Nymburk - větší množství zástupců menšin žije v ul. Vorlíčkova č. p. 1522, č. p. 1808 (60 Romů, ul. Palackého č. p. 252 (40 Romů), ul. Resslerova č. p. 1708 (zejména cizinci), ul. Bobnická – ubytovna „U Pepína“, ul. Dopravní č. p. 2098 – „Hotel Bene“ (převážně cizinci z východní Evropy)
- Drahelice, ul. Kostomlátecká 199 - turistická ubytovna (především sociálně slabí občané)
- Lysá nad Labem – ubytovny, kde jsou ubytováni sezónní brigádníci různých národností, kteří pracují v zemědělství.
- Milovice – početná romská menšina, prostorově rozšířená v celém městě, která žije integrovaně s majoritou; ubytovna „Milovice-Mladá“, ul. Vrutecká - tzv. „Pitevna“, ul. Poštovní, ubytovna nad „Sport Barem“ (jen Romové); ulice Armádní - ubytovna „Žlutá Sova“ bývalá ubytovna společnosti „Švestka“ (převážně dělníci).

Mezi sociálně patologické jevy v těchto lokalitách můžeme zařadit gamblerství, narušování veřejného pořádku, které souvisí s hlukem a nepořádkem a činnosti spojené s užíváním a distribucí návykových látek.

Územní odbor Praha - venkov JIH

V teritoriu tohoto územního odboru se prakticky nenachází žádné významnější lokality obývané romským etnikem, místa s menšinovými skupinami, která stojí za zmínku, se nachází pouze v katastru města Jílové u Prahy. Ty však nelze označit ani za sociálně vyloučené a ani za lokality se zvýšeným počtem cizinců.

Územní odbor Praha - venkov VÝCHOD

Z dlouhodobého hlediska se zde nevyskytují žádné sociálně vyloučené lokality. Pokud se jedná o koncentraci občanů romské národnosti, tak tito se na zdejším území vyskytují, ale pouze v počtu 10 – 15 osob na konkrétním místě. Tyto rodiny (rodinné domy, byty) jsou rozesety po celém území a bez větších problémů žijí společně s občany majoritní společnosti.

Vzhledem k tomu, že na území Praha venkov Východ se nachází poměrně velké množství průmyslových společností, zejména v teritoriu Brandýs nad Labem - Stará Boleslav, je zde mnoho různých ubytovacích komplexů a tyto ubytovny jsou využívány zejména pracovníky ze Slovenské republiky, v menší míře potom pracovníky z Rumunska, Bulharska, Ukrajiny a dalších východních zemí.

Územní odbor Praha - venkov ZÁPAD

Za jedinou lokalitu, kterou můžeme označit za sociálně vyloučenou, můžeme označit dva bytové domy v obci Libčice nad Vltavou v ul. Letecká, tzv. Kolonka. Zde přebývá dohromady cca 80 osob. Romské rodiny jsou pak usídleny po celém teritoriu, zejména na Libčicku (Libčice, Roztoky)

a Hostivicku. Romské rodiny se vyskytují i v oblasti Mníšku pod Brdy a Roztok u Prahy, ale pouze v zanedbatelném množství. Další výskyt romských sídel a ubytoven s vyšší koncentrací Romů, nebyl v monitorovaném období zaznamenán.

Typické sociálně patologické jevy pro toto území souvisí s krádežemi ve velkých obchodních střediscích a krádežemi kovů. Páchány jsou i přestupky na úseku občanského soužití.

Územní odbor Příbram

Na Příbramsku se sociálně vyloučené lokality pouze s romským obyvatelstvem nevyskytují. V okrese Příbram je větší koncentrace romských obyvatel a cizinců zaznamenána zejména ve větších městech - Příbram, Sedlčany, Dobříš, Rožmitál pod Třemšínem.

- Příbram – lze označit některé ubytovny jako problémové, např. Pod Čertovým pahorkem č. p. 485, 484, ubytovnu ZÚNZ v areálu části Oblastní nemocnice Příbram – Zdaboř, ubytovnu Bratří Čapků č. p. 260, ubytovnu Horník v ul. Politických Vězňů č. p. 88, ubytovnu Jáchymovská č. p. 93 a ubytovnu v městské části Příbram IV, Čs. Armády č. p. 5. Z pohledu vyšší koncentrace příslušníků menšin lze zahrnout rovněž lokalitu staré zástavby v ul. Březnická, u OD Leko.
- Na území Sedlčan se nachází jediný objekt typu ubytovny s větší koncentrací osob romské komunity, a to v ulici Strojírenská č. p. 791.
- Na území Dobříše se nachází ubytovna v obci Čím, č. p. 21, ve které se zdržují převážně občané Mongolska. Tito občané žijí v uzavřené komunitě.
- V Rožmitále pod Třemšínem se nachází několik ubytoven, ve kterých se zdržují zejména občané slovenské, vietnamské a polské národnosti.

Od září 2014 v Příbrami započala činnost vládní „Agentura pro sociální začleňování“ s cílem vytvořit a nastavit vazby mezi subjekty, jež se této problematice věnují. Její zástupce navrhl a zorganizoval několik tematicky zaměřených pracovních skupin (pro vzdělávání, volný čas, bydlení, zaměstnanost atd.) se zastoupením státních i nestátních organizací. Člen pracovní skupiny pro menšiny za ÚO Příbram se dle časových možností účastní jednání těchto pracovních skupin, seznamuje se s názory ostatních relevantních subjektů a přiměřeně informuje o postoji a možnostech policie k problematice kladně přispět. V případě jeho nepřítomnosti se schůzek účastní vedoucí územního odboru Příbram nebo jím pověřený pracovník. Z těchto jednání vyplynulo, že nejaktivnějšími organizacemi na úseku problematiky menšin jsou Farní charita, Právní poradna města Příbram a Sociální odbor Městského úřadu Příbram.

Územní odbor Rakovník

V rámci okresu Rakovník se sociálně vyloučené lokality a romská ghetta nenachází. Pouze v samotném městě Rakovník se nachází několik domů, obývaných romským etnikem. Romové často bydlí i na ubytovnách, které umožňují ubytování sociálně slabým občanům. Obecně, osoby, které na těchto ubytovnách bydlí, jsou charakteristické nezaměstnaností, chudobou a z pohledu většinové společnosti – nevhodným životním stylem (hluk, rušení nočního klidu, nevhodné chování atd.).

Informace o uskutečněných preventivních aktivitách policie v oblasti menšin včetně spolupráce s orgány státní správy, samosprávy a s nevládními organizacemi

- Ze strany policistek a policistů oddělení tisku a prevence a policistů obvodních oddělení bylo realizováno několik přednášek zaměřených na sociálně patologické jevy na školách, kde převažují žáci národnostních menšin.
- Členové pracovní skupiny pro menšiny ÚO Kladno spolupracují s několika NNO a koordinátory prevence, kteří působí v teritoriu územního odboru (odbor prevence kriminality při Magistrátu města Kladna včetně koordinátorky prevence a romského koordinátora).
- Konkrétní aktivitou, které se zúčastnili členové pracovní skupiny, bylo uskutečnění projektu „**Nepokoušej osud**“, který usiloval o přiblížení práce Policie ČR dětem a mládeže ve věku od 13 do 18 let (blíže k projektu viz poslední kapitola).
- Realizace projektu „**Učíme se spolu**“, který je zaměřen na rodiče a jejich děti ze ZŠ a Praktické školy Kutná Hora, Na Náměti 417, kterou převážně navštěvují děti ze sociálně slabých rodin - převážně romské komunity. Projekt je zaměřen na předcházení patologických jevů ve společnosti. O projektu jsou informováni místní občané města Kutná Hora prostřednictvím místního tisku.
- ÚO Kutná Hora spolupracuje s MP Kutná Hora prostřednictvím APK. Dále spolupracují s Probační a mediační službou - středisko Kutná Hora.
- ÚO Mělník spolupracuje zejména s odborem sociálních služeb města Mělníka a služeb prevence města Mělníka. Spolupracuje i s MP Mělník. V oblasti práce s menšinami se v loňském roce účastnil školení pořádaného MÚ Mělník z každého obvodního oddělení policie územního odboru Mělník minimálně jeden policista a tento získané poznatky prezentoval na služební poradě, jako doplňkové téma k dalším služebním dokumentům a školením.
- Spolupráce s MP Příbram (spolupráce s APK).
- V rámci návštěv základních, středních, speciálních škol a učilišť na územním odboru Nymburk vyvolávají pracovníci oddělení prevence a tisku diskuzi na témata týkajících se menšin, kde se žáci a studenti do těchto diskusí aktivně zapojují.
- Na Rakovnicku jsou preventivní aktivity policie v oblasti menšin realizovány zejména spoluprací s Městským úřadem a probační a mediační službou v Rakovníku. Žádná z těchto institucí však nemá vyčleněného pracovníka na práci s menšinami. Dále je spolupracováno s OSPOD Rakovník. Byla navázána spolupráce s Úřadem Práce v Nymburce a Úřadem sociální péče s cílem usměrnit sociálně slabší občany v nakládání se sociálními dávkami.
- Spolupráce probíhá také se správci objektů, kdy je formou spolupráce vyhodnocována bezpečnostní situace.

Neziskové organizace, se kterými styčný důstojník pro menšiny úzce spolupracuje:

- „Člověk v tísni“, s jejíž vedoucí služeb úzce spolupracujeme, neboť jejich hlavní náplní činnosti na území města Kladna je pomoc národnostním menšinám, sociálně vyloučeným nebo těm, kteří jsou sociálním vyloučením ohroženi. Uvedená společnost

má několik terénních pracovníků, kteří navštěvují ubytovny a další místa, kde se zdržují lidé sociálně vyloučení, příp. příslušníci národnostních menšin.

- „Romodrom o.p.s.“ (www.romodrom.cz) poskytuje sociální služby a vzdělávací programy lidem, kteří jsou ohroženi sociálním vyloučením, nebo se ocitli v nepříznivé životní situaci. Společnost „Romodrom“ byla založena jako občanské sdružení v roce 2001 s cílem pomoci zejména lidem romského etnika, brzy se však ukázalo, že téma sociálního vyloučení je mnohem širším problémem a týká se čím dál větší skupiny obyvatel, tedy nejen romského etnika. Členové pracovní skupiny pro menšiny na územním odboru Kladno jsou ve styku zejména s vedoucí této pobočky společnosti ve Slaném.
- Z nevládních organizací zabývajících se problematikou menšin na Kolínsku probíhá spolupráce zejména s občanským sdružením „Prostor“ a dalšími organizacemi – „Nízkoprahový klub Kolárka“ a „Otevřený klub Céčko“, kteří poskytují sociální poradenství a jejich sekundárním cílem je působit na lidi ohrožené sociálním vyloučením a posílit jejich sociální schopnosti a dovednosti a podpořit tak jejich sociální začlenění do společnosti.
- Policisté aktivně spolupracují s organizací „Romské sdružení občanského porozumění v Nymburce“ a „Vzdělávacím centrem romských občanů v Lysé nad Labem“.

Informace o některých opatřeních přijatých policií v oblasti menšin v uplynulém období

Oddělení pobytových agend (OPA) **odboru cizinecké policie Krajského ředitelství policie Středočeského kraje** přijalo v roce 2014 opatření k zefektivnění kontrol ubytovatelů ohledně plnění zákonem stanovených povinností se zaměřením na elektronický přenos dat přihlašovacích tiskopisů. Cílem elektronického hlášení je včasná evidence ubytovaných cizinců v informačním systému a zároveň kontrola zda se na území České republiky zdržují v souladu s platnými právními předpisy. V případě pozitivního záznamu k cizinci lze efektivně přistoupit k řešení jeho nelegálního pobytu nebo přijmout jiná požadovaná opatření. OPA provádělo v měsíci listopadu kontrolu plnění účelu pobytu u studentů (cizinců) na vysokých školách s cílem zamezit zneužívání institutu studia.

V období 2. poloviny roku 2014 pokračovaly **pravidelné měsíční kontroly ubytoven** ve městě Kolín a jeho nejbližším okolí. Těchto akcí se kromě útvarů územního odboru Kolín podíleli strážníci MP Kolín, policisté odboru cizinecké policie, pracovníci Živnostenského úřadu Kolín, Úřadu práce Kolín, Krajské hygienické stanice, pracoviště Kolín, Odboru sociálních věcí a zdravotnictví Městského úřadu Kolín a Hasičského záchranného sboru Kolín, kteří kontrolovali dodržování právních předpisů jak ze strany provozovatelů ubytoven, ale i ubytovaných.

V rámci bezpečnostních opatření a při výkonu běžné služby na obvodních odděleních ÚO Nymburk dochází k pravidelným kontrolám na ubytovnách a v lokalitách, kde se riziková občana ve větší míře soustřeďují. V místech, kde by mohlo docházet k jakýmkoliv konfliktům mezi zástupci minoritní a majoritní společnosti, je prováděna zvýšená hlídková činnost, která je všemi stranami vítána. Kontrolní činnost je zde ještě více zaměřena na herny a okolí heren.

V průběhu sledovaného období nebylo v teritoriu Středočeského kraje zaznamenáno žádné veřejné shromáždění či veřejná akce, směřovaná vůči romskému etniku nebo jiným národnostním menšinám nebo islámu. Taktéž nebyly zaznamenány žádné snahy ze strany PEX rozdmýchávat

nesnášenlivost vůči jakýmkoliv menšinám ve Středočeském kraji, což je zřejmě zapříčiněno útlumem aktivit PEX .

V průběhu sledovaného období byla prověřována informace o údajném chystaném napadení Romů v Hořovicích ze strany PEX, a to v měsíci říjnu při tradičním „Cibulovém trhu“. Prováděným šetřením však bylo zjištěno, že se jedná o fámou, která vznikla z důvodu dřívějšího incidentu v baru, kdy došlo k vzájemnému napadení mezi několika návštěvníky baru a místní romskou rodinou, což přerostlo v incident s přivolanými policisty (incident neměl rasový podtext a je šetřen Policií České republiky).

Dále byly ze strany obvodního oddělení Sedlčany prověřovány údajné útoky na romskou rodinu v Sedlčanech (opakované vhození kamenů do okna a slovní napadení), kdy tato věc je stále v šetření Policie České republiky. O těchto útocích na romskou rodinu informoval server „Romea.cz“. Do této lokality jsou směřovány hlídky, a to jak Policie ČR, tak i po dohodě hlídky MP Sedlčany, které zde provádějí pravidelné kontroly. Dále byla do místa incidentu nainstalována kamera, která je součástí Městského kamerového systému. Tento technický prostředek slouží k monitorování místa, kde romská rodina bydlí.

Informace o plánovaných preventivních aktivitách policie v oblasti menšin

- Preventivní aktivity policistů oddělení tisku a prevence budou více směřovány na práci s menšinami, kdy se ve spolupráci se styčným důstojníkem budou průběžně konat osvědčené preventivní aktivity policie, a to jak ve vztahu k většinové populaci, tak v menšinové komunitě. Budou probíhat preventivní akce na školách s větším počtem žáků, kde jsou zastoupeny i národnostní menšiny (Romové, cizinci), které spočívají v různých besedách k problematikám, jako je záškoláctví, šikana, problematika OPL apod. Cílem je jednak informovat žáky s danými problematiky, zároveň však budovat důvěru v Policii ČR.
- Nadále budou zajištěny vhodné formy informování příslušníků menšin o konkrétních bezpečnostních rizicích spojených s kriminalitou týkající se menšin a možnostech zajištění jejich bezpečnosti (např. shromáždění – pochody extremistů).
- Dále bude v roce 2015 naplánováno pořádání multidisciplinárního jednání, na které budou přizváni vedoucí policisté KŘP a zástupci státních i nestátních organizací zabývajících se problematikou menšin.
- Pro rok 2015 připravujeme ve spolupráci s Magistrátem města Kladna celoroční projekt, který poskytne vybraným dětem ze sociálně slabých rodin přístup k volnočasovým aktivitám, zážitkovým akcím a vzdělávacímu programu, který jim ukáže, jak kvalitně trávit volný čas, motivovat je pro další vzdělávání, zájmové aktivity apod.

Další informace z tisku, příklady dobré praxe a pozitivní prezentace Policie ČR v souvislosti s činnostmi na úseku menšin

Pozitivním příkladem dobré praxe a policejní činnosti ve vztahu k menšinám je projekt „**Nepokoušej osud**“, jehož iniciátorem bylo Policejní prezidium Policie České republiky a do projektu se zapojilo i město Kladno. Členům pracovní skupiny se podařilo zajistit zdarma sál s kapacitou 280 míst a zajistit i účast dětí a mládeže ve věku od 13 do 18 let.

Účastníky projektu, který proběhl dne 12. prosince 2014 v budově ČVUT v Kladně, se staly především děti a mládež ohrožené problémy sociálního vyloučení, problémy související s užíváním návykových a psychotropních látek a alkoholu a podobně.

Projekt byl zaměřen na přiblížení a nenásilném předávání preventivních rad a přípravě na konkrétní životní situace, se kterými se žáci a studenti mohou setkat. Zejména bylo upozorňováno na zlomová období, kdy se mladí začleňují do společnosti, hledají si nové kamarády, vstupují do nových kolektivů a budují si vztahy mezi sebou. Apel byl dále kladen na první setkání s drogou a upozornění, že razantní odmítnutí návykové látky je jedinou správnou životní volbou.

Jako forma projektu byla zvolena zábavní show s cílem zapojit žáky vyšších ročníků základních škol a středních škol do diskuze nad současnými problémy společnosti, které se dotýkají mládeže, jejich rodinných příslušníků a v širších souvislostech i školských zařízení. Prostřednictvím vyprávění životních zkušeností a příběhů finalisty superstar Michala Hudčeka, se projekt snažil přiblížit k současným problémům mládeže a připravit je na jejich řešení.

Pro mnohé školáky se jednalo o první setkání s Policií České republiky, a proto bylo důležité jim sdělit, že Policie České republiky je tady i pro ně a že se na tuto instituci mohou kdykoliv obrátit. Poselstvím celého projektu bylo uvědomění si, že z každé životní „šlamastiky“ existuje cesta ven a všechny problémy se dají řešit tehdy, pokud se o nich mluví a pokud se o pomoc obrátí ke své rodině, okolí nebo veřejnoprávní instituci.

Ústecký kraj

Kvalifikovaný odhad počtu a struktury menšinových komunit včetně srovnání s předchozím obdobím

Příslušníci romské menšiny v Ústeckém kraji jsou nejpočetněji zastoupeni v Ústí nad Labem. Mimo Ústí nad Labem žije romské obyvatelstvo po celém území kraje. Na základě údajů Českého statistického úřadu z r. 2011 o sčítání lidu, domů a bytů se v Ústeckém kraji přihlásilo k romské národnosti 1905 obyvatel z celkového počtu 820219 obyvatel. Orientační odhad celkového počtu romských obyvatel v sociálně vyloučených lokalitách v kraji je 21000 – 22000.

Dalšími početnějšími menšinami, které žijí na území Ústeckého kraje, jsou příslušníci těchto národností:

STÁTNÍ PŘÍSLUŠNOST	POČET OSOB
1. Vietnam	5686
2. Ukrajina	3747
3. Slovensko	2231
4. Spolková republika Německo	2084
5. Mongolsko	592

Zdroj: IS CIS

Státní příslušníci Vietnamu jsou zastoupeni napříč celým krajem. Největší koncentrace je zaznamenána v příhraničních oblastech (např. Dolní Poustevna, Rožany, Jiříkov, Rumburk, Varnsdorf, Petrovice, Hřensko, Cínovec, Moldava), dále ve všech městech a obcích i ve vnitrozemí (Děčín, Ústí nad Labem, Česká Kamenice, Litoměřice, Lovosice, Teplice, Most, Chomutov, Louny, Podbořany, Kadaň, Litvínov, Janov, Žatec, Postoloprty, Klášterec nad Ohří, Vejprty).

Státní příslušníci Ukrajiny se vyskytují zejména ve větších městech a dále v oblastech blíže ke Středočeskému kraji, potažmo k Praze. Přítomnost občanů Ukrajiny spojena zejména se sezónními pracemi zejména ve stavebnictví v jakékoli oblasti Ústeckého kraje.

Státní příslušníci Slovenska se dle zaslaných poznatků z výkonu služby vyskytují v lokalitách se zvýšeným počtem Romů, kde pobývají u svých příbuzných, ale oficiálně u nich nejsou nahlášeni. Podobně jako ukrajinští občané, jejich pobyt na území ČR je zejména v souvislosti se sezónními pracemi.

Státní příslušníci Spolkové republiky Německo jsou z velké míry přihlášení k pobytu v Teplicích např. Bílině a malých obcích v okrese Litoměřice.

Kvalifikovaný odhad počtu a struktury sociálně vyloučených lokalit a jejich stručná charakteristika včetně zaznamenaných sociálně patologických jevů

Na základě projektu Ministerstva práce a sociálních věcí – „Analýza sociálně vyloučených lokalit a absorpční kapacity subjektů působících v této oblasti, který byl realizován společností GAC spol. s r.o., bylo v Ústeckém kraji zjištěno 63 sociálně vyloučených lokalit nebo sociálním vyloučením

ohrožených romských lokalit. Mapa a popis těchto stránek je zveřejněna na http://www.esfcr.cz/mapa/int_ust.html.

V rámci Ústeckého kraje jsou tyto lokality tvořeny jak jednotlivými domy (ubytovny), tak celými městskými čtvrtěmi, jako je tomu např. v Ústí nad Labem, městská část Předlice.

Územní odbor Děčín

Odhad podílu Romů na celkovém počtu obyvatel lokalit činí 88%.

Děčín

- ul. Teplická ve směru z Děčína IV. Přes Děčín VIII. – Dolní Oldřichov do Děčína IX. – Bynov: jedná se o starší neopravenou zástavbu, kde bydlí Romové v pronajatých bytech. Kvalifikovaný odhad Romů v lokalitě 70%.
- Děčín IV. – Podmokly jedná se o lokalitu centra města, kde se nachází síť barů a heren. Kvalifikovaný odhad Romů v lokalitě 30%.
- Děčín VII. – Chrochvice - ul. Vilsnická 65/143, objekt bývalé školy v městské správě. Kvalifikovaný odhad Romů v lokalitě 70%.
- Děčín VI. - ul. Krátká, jedná se o 5 domů, každý dům má jiného vlastníka. Obyvatelé jsou převážně Romové a zástupci majoritní společnosti z nižších sociálních vrstev. Kvalifikovaný odhad Romů v lokalitě 80%.
- Děčín VI. – Letná ul. U Tvrze, ul. Školní, panelové domy a byty ve vlastnictví různých firem, jedná se o smíšenou lokalitu. Kvalifikovaný odhad Romů v lokalitě 50%.
- Děčín I. – Masarykovo náměstí, ul. Řetězová, jedná se o smíšenou lokalitu, která je vnímána jako riziková. Kvalifikovaný odhad Romů v lokalitě 80%.
- Děčín II. ul. Kamenická 49/1227 a 51/1228, domy v majetku společnosti BVG s.r.o., žijí v nich převážně Romové. Kvalifikovaný odhad Romů v lokalitě 80%.
- Děčín III. – Staré Město, ul. Rakovnická, pět domů obydlených Romů a ul. Zelená 33/380, dům obydlen romskými rodinami a zástupci majoritní společnosti z nižších sociálních vrstev. Kvalifikovaný odhad Romů v lokalitě 80%.
- Děčín XXXII. – Boletice nad Labem, jedná se o panelové sídliště, ul. Čsl. Partyzánů 355, 377, 378, ul. V Sídlšti 390 a ul. Májová 359, zde jsou Romové ubytováni v domech v soukromém vlastnictví. Kvalifikovaný odhad Romů v lokalitě 80%.

Rumburk

- objekt bývalého hraničního přechodu Rumburk 2 – Horní Jindřichov, který tvoří dvě ubytovny soukromých majitelů
- mezi ul. SNP a ul. Palackého, jedná se o tři panelové domy ve vlastnictví soukromých osob, ve kterých jsou ubytováni Romové a zástupci majoritní společnosti z nižších společenských vrstev
- Jiříkov - nejedná se o typickou sociálně vyloučenou lokalitu, avšak polovinu z 3000 obyvatel obce tvoří Romové

Šluknov

- sídliště, tři panelové domy č. 1028, 1029 a 1030

- ul. Mlýnská 658, V Císařském 74 a ul. Potoční 502

Varnsdorf – ul. Kovářská a Žitavská – panelové domy a ubytovny Hotel Sport a T. G. Masaryka, zde došlo k migraci sociálně slabých občanů z ubytoven do panelových domů v uvedených ulicích.

Česká Kamenice – dva domy bývalé textilní ubytovny, dnes městské nájemní domy z 100% obývanými Romy.

Krásná Lípa – několik menších domů 100% obydleno Romy.

Územní odbor Chomutov

Odhad podílu Romů na celkovém počtu obyvatel lokalit činí 62%.

Chomutov

- ul. Dukelská – postaveny holobyty, kam byli sestěhováni neplatiči, cca 30 osob (převážně Romové)
- ul. Za Zborovskou – v této ulici se nachází tzv. starousedlíci, převážně romské rodiny. Počet obyvatel cca 100 osob. Jedná se o klidnou lokalitu.
- ul. Bělohorská – cca 100 osob (Romové).
- sídliště Kamenná – panelové domy od č. p. 5100 – 5117 a dále od č. p. 5121 – 5125, byty ve vlastnictví movitějších osob převážně z Prahy, které Romům byty pronajímají.
- sídliště Písečná – Panelové domy ul. Jirkovská od č. p. 5000 až 5008, zde jsou byty majetkem soukromých osob žijících převážně v jiných městech a pronajímány místním romským rodinám.
- ul. Kadaňská – pět nájemních domů ve starší cihlové zástavbě o třech nadzemních patrech, vlastníkem nemovitosti je město Chomutov.
- ul. Husova 2900, jedná se o 4. patrový cihlový dům, majitel soukromá osoba, která byty v domě pronajímá.

Pruněřov – lokalita se nachází cca 1,5 km od Kadaně a je tvořena čtyřmi třípodlažními byty, kdy 90 % obyvatel těchto domů jsou Romové.

Kadaň

- ul. Chomutovská – jedná se o část sídliště „B“, jedná se o panelové domy, kdy počet Romů je odhadován na 250 osob.
- ul. Jana Švermy – jedná se o jeden bytový dům o dvou vchodech, kde žije cca 25 Romů.
- ul. Sukova – jedná se o 8 vchodů v několika panelových domech, žije zde cca 70 Romů.

Hradec u Kadaně – jedná se o několik dvoupatrových, panelových domů, které patří soukromé osobě, kdy v pěti bytech bydlí romské rodiny.

Klášteřec nad Ohří

- ubytovna Naděje, která z části slouží jako noclehárna, žije zde cca 50 Romů
- ul. Václava Řezáče – v této lokalitě trvale žije cca 300 Romů

Územní odbor Litoměřice

Odhad podílu Romů na celkovém počtu obyvatel lokalit činí 90%.

Litoměřice

- ul. Revoluční č. 6,7 a 9 – jedná se o panelovou zástavbu, ve které žijí převážně Romové
- Keblice č. p. 1 – jedná se o rodinný dům, ve kterém bydlí cca 20 Romů

Žitenice – Skalice – bývalá ubytovna, kde se v současné době zdržují pouze Romové, jedná se cca o 25 osob.

Brozany – ul. Voborského č. p. 308 – jedná se o ubytovnu pro sociálně slabší občany, kde jich je ubytováno cca 40 včetně Romů.

Lovosice

- ul. Nádražní 805 – jde o sociální ubytovnu, kde je ubytováno cca 30 Romů a cca 20 občanů majoritní společnosti ze sociálně nižších vrstev
- ul. U Výtopny – jedná se o tři domy v této ulici starší cihlové zástavby, kde žije cca 20 Romů.

Roudnice nad Labem

- Stražkov – jedná se o obecní byty v objektu bývalého vepřína, žije zde cca 30 Romů.
- ul. Sladkovského č. p. 1365 - jedná se o městskou ubytovnu, kde žije cca 50 obyvatel, převážně Romové.

Štětí – ul. Palackého č. p. 598 – ubytovna pro 130 osob, ubytováno cca 100 Romů.

Územní odbor Louny

Odhad podílu Romů na celkovém počtu obyvatel lokalit činí 80%.

Louny

- Mírové náměstí č. p. 132 a 134 – jedná se o řadový dům, jsou zde také holobyty pro neplatiče, ubytováno cca 30 Romů
- ul. Alešova č. p. 31 – jedná se o jeden činžovní dům, je zde ubytováno cca 15 Romů

Postoloprty – Březno č. p. 58 – jedná se o staré jednopatrové bytovky o dvou vchodech po pěti bytech.

Žatec – sídliště (blok panelových domů). Romové zde žijí spolu s neromským obyvatelstvem.

Územní odbor Most

Most

- ul. F. Malíka, ul. J. Kříže, ul. J. Ševčíka a ul. Komořanská – tzv. bloky 700, jedná se o panelové sídliště, žijí zde jak romské rodiny, tak zástupci majoritní společnosti
- ul. Budovatelů, ul. W. A. Mozarta, K. Biebla – tzv. bloky 100, taktéž panelová zástavba, žijí zde jak romské rodiny, tak zástupci majoritní společnosti
- Chanov – ul. Zlatnická, ul. Kovářská a ul. Kamenná – jedná se o panelové sídliště, žijí zde pouze Romové

Litvínov

- Janov – ul. Gluckova, ul. Albrechtická, ul. Přátelství a ul. Hamerská - panelové sídliště, domy převážně v majetku soukromých osob, kteří je dále pronajímají.
- ubytovny ve vlastnictví soukromých osob (Šumná, Bílý sloup, UNO, Hamerský mlýn a Vodní Hvězda)

Bečov u Mostu – část panelového sídliště, 4 bloky tvořené devíti různě velkými několikapodlažními panelovými domy, žijí zde jak zástupci majoritní společnosti, tak Romové tzv. starousedlíci a dále přistěhovalci.

Odhad podílu Romů na celkovém počtu obyvatel lokalit činí 60%.

Územní odbor Teplice

Odhad podílu Romů na celkovém počtu obyvatel lokalit činí 75%.

Teplice

- ul. U Hřiště č. p. 4 – dvoupatrový dům o dvou vchodech, kde je sestěhováno několik početných romských rodin, cca 50 osob
- Prosetice – ul. Na Konečné, ul. Prosetická a ul. Pražská – jedná se o panelové sídliště, na kterém žijí Romové, Ukrajinci a zástupci majoritní společnosti

Bílina

- ul. Důlní – městská ubytovna (tzv. Azylový dům), jednopatrová budova
- Teplické předměstí – jedná se o panelové domy, nejvíce Romů bydlí ve třech sedmipatrových domech

Duchcov

- jižní část města, hranicí lokality je ul. Lipová, jedná se o staré cihlové domy, které jsou rozprodány jednotlivým vlastníkům, část z nich je pronajímána. V těchto domech bydlí převážně Romové.
- městské části Stará Gizela a Vikrorina – jedná se o staré cihlové domy, ve kterých žijí jak Romové, tak zástupci majoritní společnosti

Krupka – Maršov – ul. Karla Čapka a Dukelských Hrdinů – jedná se o panelové domy, ve kterých jsou ubytováni převážně Romové.

Územní odbor Ústí nad Labem

Odhad podílu Romů na celkovém počtu obyvatel lokalit činí 65%.

Ústí nad Labem

- ul. Klíšská č. p. 49, 53, 55 – jedná se o cihlové činžovní domy, kdy tři domy slouží jako ubytovny soukromých vlastníků.
- Předlice – ul. Prostřední, Marxova – jedná se o činžovní domy v soukromém vlastnictví, které ve většině případů pronajímají Romové Romům.
- Předlice – ul. Sklářská – jedná se o starší cihlovou zástavbu v soukromém vlastnictví, většina bytů je pronajímána Romům. Součástí lokality je dvoupatrová ubytovna, ve které žijí pouze Romové.

- Střekov - ul. Purkyňova – jedná se o dvě ubytovny v soukromém vlastnictví, které jsou pronajímány převážně Romům
- Krásné Březno – ul. U Pivovarské Zahrady 6 – jedná se o panelový dům ve vlastnictví realitní kanceláře, byty jsou pronajímány převážně sociálně slabým Romům. Samotná městská část je obydlena především Romy.
- Mojžíř – ul. Jindřicha Plachty – jedná se o panelové domy, které jsou v soukromém vlastnictví a jsou z větší části obydleny a pronajímány Romům

Trmice

- ul. Jíloviště – jedná se o lokalitu, která je tvořena čtyřmi domy, tři domy slouží jako městská ubytovna pro neplatiče, jeden dům je v soukromém vlastnictví
- ul. Gogolova – jedná se o pět domů na jedné straně ulice, kdy zde žijí převážně Romové

Informace o uskutečněných preventivních aktivitách policie v oblasti menšin

- V rámci preventivních programů a vzdělávání žáků základních a středních škol probíhají pravidelné přednášky na téma prevence kriminality, šikany a zneužívání OPL na základních, středních školách a v nízkoprahových centrech. Přednášky provádí členové pracovní skupiny po domluvě s vedením škol či zástupci provozovatelů nízkoprahových center, dle potřeby a aktuální situace v dané škole či lokalitě.
- Členové pracovní skupiny pro menšiny se účastní výtvarných a sportovních soutěží a kulturních akcí pořádaných pro děti nízkoprahovými kluby a místními sdruženími.
- Styčný důstojník a členové pracovní skupiny, se při přípravě bezpečnostních opatření schází se zástupci Romů a organizací působících v předmětné lokalitě, aby se tak předešlo eskalaci napětí před a v průběhu pochodů či demonstrací.
- Styčný důstojník pro menšiny je členem pracovní skupiny Krajského úřadu Ústeckého kraje pro sociálně vyloučené lokality, kam dochází na pravidelná jednání této skupiny. Taktéž v případě potřeby poskytuje potřebnou součinnost koordinátorce pro romské záležitosti, Krajského úřadu Ústeckého kraje.
- Členové pracovní skupiny, případně vedoucí funkcionáři územních odborů či základních útvarů Policie ČR jsou členy pracovních skupin jednotlivých měst a obcí, zabývajícími se problematikou sociálně vyloučených lokalit a programů prevence kriminality, především jako poradní orgán těchto skupin.
- Styčný důstojník se účastní projektu „**Zavádění policejních specialistů pro práci s romskou menšinou v sociálně vyloučených lokalitách**“, spolufinancovaného z Norských fondů 2009-2014, do kterého bylo Krajské ředitelství Ústeckého kraje zapojeno jako jedno ze čtyř krajských ředitelství v rámci ČR. Do uvedeného projektu bylo dále začleněno deset policistů z pracovní skupiny pro menšiny, kteří budou do budoucna působit jako policejní specialisté (viz blíže v poslední kapitole).

Informace o plánovaných preventivních aktivitách policie v oblasti menšin

I pro následující období plánuje pracovní skupina pro menšiny a styčný důstojník Krajského ředitelství policie Ústeckého kraje pokračovat v aktivitách směřujících k zavádění principů community policing při práci s menšinami, ke zvýšení vzdělanostní úrovně členů pracovní skupiny v oblasti menšin a přenosu informací mezi řadové policisty.

Dalšími plánovanými preventivními aktivitami je spolupráce se školami a partnery na úrovni samosprávy, státní správy, nevládních a příspěvkových organizací, zabývajících se problematikou menšin.

Informace k medializovaným událostem souvisejícím s menšinami, příklady dobré praxe a pozitivní prezentace policie v souvislosti s činností na úseku menšin

Jako pozitivní prezentace Policie ČR v souvislosti s činností na úseku menšin je projekt **„Zavedení policejních specialistů v oblasti policejní práce ve vztahu k minoritní skupině Romů v sociálně vyloučených lokalitách“**, který je realizován v období 2014-2016.

Náplní projektu je vyškolení policejních specialistů v oblasti policejní práce ve vztahu k minoritní skupině Romů v sociálně vyloučených lokalitách a jejich zavedení do výkonu služby, stejně jako doplnění vzdělání v této problematice u stávajících styčných důstojníků pro menšiny a vybraných policejních manažerů.

Cílem projektu **je zlepšení vzájemných vztahů mezi Policií ČR a romskou komunitou**, zejména v oblastech se zvýšeným sociálním napětím a dílčími konflikty mezi Romy a majoritou, vedoucí k minimalizaci trestné činnosti a interetnických konfliktů.

Vysočina

Kvalifikovaný odhad počtu a struktury menšinových komunit včetně srovnání s předchozím obdobím

V rámci Kraje Vysočina nebylo v porovnání s předchozím obdobím zaznamenáno Krajským ředitelstvím policie kraje Vysočina (dále jen „krajské ředitelství“) výrazné navýšení počtu menšin ani změna jejich struktury. Co se týká romské menšiny na území kraje, tak kvalifikovaný odhad hovoří o cca 3.550 Romů.

Z hlediska pobytového statusu je největší počet cizinců usídlen v bývalých okresních městech Kraje Vysočina (Jihlava, Pelhřimov, Žďár nad Sázavou, Havlíčkův Brod a Třebíč), jedná se většinou o cizince, kteří mají na našem území trvalý nebo přechodný pobyt. Dále jsou to lokality s pracovními příležitostmi v Havlíčkově Brodě, na Jihlavsku a Pelhřimovsku. V této souvislosti jsou zjišťovány případy nelegálního zaměstnávání cizinců, kteří vykonávají činnost, pro kterou nemají na území České republiky povolení. Počet podaných pozvání na teritorium kraje vzrostl ve sledovaném období o 52 cizinců. Ve stejném období roku 2013 bylo podáno u Odboru cizinecké policie krajského ředitelství (dále jen „cizinecké policie“) celkem 831 pozvání.

V souvislosti s krizí na Ukrajině však nebyl zaznamenán zvýšený výskyt ukrajinských státních příslušníků. Kraj Vysočina je z pohledu nelegální migrace posuzován jako tranzitní území, jako rizikové jsou i nadále vyhodnoceny lokality s největším pohybem cizinců - dálnice D1 a silnice č. 38.

Přehled o počtu a struktuře menšinových komunit z pohledu činnosti odboru cizinecké policie krajského ředitelství včetně srovnání s předchozím obdobím je zpracován níže (viz tabulka 1-3), jde o přibližné počty cizinců (zdroj: MV ČR a Cizinecký informační systém).

- *Tabulka č. 1 - přibližný početní stav cizinců dle druhu pobytu v jednotlivých okresech Kraje Vysočina*

OKRES	Trvalý pobyt	Dlouhodobý pobyt	Celkem
Havlíčkův Brod	986	632	1618
Jihlava	1572	810	2382
Pelhřimov	887	512	1399
Třebíč	929	379	1308
Žďár n. Sázavou	747	390	1137
Kraj Vysočina	5121	2723	7844

- *Tabulka č. 2 - počty cizinců v jednotlivých okresech Kraje Vysočina - rozdělení podle nejčtenější státní příslušnosti*

Okres	St. příslušnost	Počet	Celkový počet cizinců
-------	-----------------	-------	-----------------------

Havlíčkův Brod	Slovensko	439	1618
	Mongolsko	329	
	Ukrajina	257	
	Vietnam	239	
	Polsko	58	
	Rusko	41	
	Moldavsko	32	
	ostatní st. příslušníci	223	
Jihlava	Ukrajina	696	2382
	Slovensko	581	
	Vietnam	301	
	Mongolsko	131	
	Moldavsko	107	
	Německo	95	
	Arménie	65	
	Bělorusko	61	
	ostatní st. příslušníci	345	
Pelhřimov	Ukrajina	624	1399
	Slovensko	335	
	Vietnam	151	
	Bulharsko	71	
	Polsko	34	
	Rusko	27	
	Německo	15	
	Moldavsko	18	
	ostatní st. příslušníci	124	
Třebíč	Vietnam	338	1308
	Ukrajina	323	
	Slovensko	231	
	Mongolsko	99	
	Německo	31	
	Polsko	26	
	Rusko	35	
	ostatní st. příslušníci	215	

Žďár nad Sázavou	Ukrajina	332	1137
	Slovensko	314	
	Vietnam	172	
	Polsko	41	
	Bulharsko	38	
	Německo	37	
	Arménie	35	
	ostatní st. příslušníci	168	
Celkem			7844

- Tabulka č. 3 - srovnání počtu cizinců dle okresů Kraje Vysočina v letech 2013 – 2014

Okresy	2013	2014 (stav k 31. 10. 2014)	Rozdíl
H. Brod	1584	1618	34
Jihlava	2337	2382	45
Pelhřimov	1295	1399	104
Třebíč	1431	1308	-123
Žďár n. Sázavou	1109	1137	28
Vysočina celkem	7756	7844	88

Kvalifikovaný odhad počtu a struktury sociálně vyloučených lokalit a jejich stručná charakteristika včetně zaznamenaných sociálně patologických jevů

Na území Kraje Vysočina jsou, dle kritérií sestavených ministerstvem vnitra a označené příslušnými úřady, 2 sociálně vyloučené lokality. Jednou je lokalita ve Žďáře nad Sázavou 3 na ul. Brodská, tzv. „Stalingrad“, kde se jedná o 7 domů s malometrážními byty pro sociálně slabší obyvatelstvo a druhou lokalita v Chotěboři, kde se jedná o dům čp. 834 v ulici Dlouhá. Obě lokality jsou převážně obývané romskými obyvateli.

Další z lokalit se zvýšeným výskytem příslušníků menšin je lokalita v Humpolci, místní část Brunka, která by se dala i považovat za „sociálně vyloučenou lokalitu“. Jedná se o komplex tří bytových domů čp. 66, 67, 69, bývalého n. p. Sukno. Tyto domy mají soukromého majitele, který pronajal jednotlivé byty romským rodinám.

Z hlediska bezpečnostních rizik je **situace ve výše uvedených lokalitách v souvislosti s menšinami dlouhodobě stabilizována**, nedochází k žádným podstatným změnám spočívajících

např. v kumulaci příslušníků menšin nebo k prudkému nárůstu trestné činnosti páchané jejich příslušníky.

Informace o uskutečněných preventivních aktivitách policie v oblasti menšin včetně spolupráce s orgány státní správy a samosprávy a s nevládními organizacemi zabývajícími se problematikou menšin

Krajské ředitelství policie se věnuje preventivní činnosti mimo jiné i ve vztahu k národnostním menšinám. V oblasti prevence probíhají na všech územních odborech besedy zejména ve školách a školských zařízeních. Těchto besed se účastní všichni žáci škol, tedy i příslušníci národnostních menšin. Tématem besed je nejen bezpečí dětí, ale také předcházení trestné činnosti, nebezpečí šikany, problematika menšin apod.

Dále jsou organizovány dětské dny, akce v domovech mládeže a ústavech sociální péče a různé ukázky policejních činností pro školy a širokou veřejnost.

Spolupráce s orgány státní správy a samosprávy je nejen v oblasti problematiky menšin navázána na všech úrovních krajského ředitelství a tuto spolupráci lze hodnotit jako velmi dobrou.

V rámci teritoria krajského ředitelství působí z nevládních organizací zejména Charita Česká republika se svými oblastními organizacemi v Havlíčkově Brodě, Jihlavě, Pelhřimově, Třebíči a Žďáru nad Sázavou. V Jihlavě působí v rámci Oblastní charity Jihlava:

- **Erko - nízkoprahové zařízení pro děti a mládež v Jihlavě.** Jedná se o podporu při začleňování dětí a mládeže, především z romské menšiny.

- **Klubíčko Jihlava**, jehož posláním je pomoc a podpora rodinám s dětmi ve věku 3 až 5 let, které jsou ohroženy sociálním vyloučením. Služba je poskytována ambulantní formou a pomáhá rodinám z Jihlavy podporovat všestranný rozvoj dětí, které v těchto rodinách vyrůstají.

- **Nízkoprahový klub Vrakbar Jihlava**, který se zabývá poskytováním pomoci mladým lidem a zlepšení kvality jejich života, předcházení vznikajícím sociálním rizikům a pomoci s orientací v sociálním prostředí. Ze strany Oblastní charity Jihlava je vedena snaha o spolupráci a společné řešení dané problematiky a to především formou prevence, spoluprací přímo s osobami, kterých se dotýká sociální nejistota.

Mimo organizace Charity České republiky se oblasti menšin na Vysočině věnují NNO v Jihlavě - **Občanské sdružení Horizont** a **Komunitní klub Mulačágo**, které se věnují smysluplnému využití volného času dětí zejména z romské menšiny.

Z dalších se oblasti menšin věnuje **Oblastní charita Třebíč** se svými projekty pro děti a mládež ohrožené sociálním vyloučením Klubíčko pro děti do 14 let a Ambrela pro mládež nad 14 let a dále K - Centrum Noe pro drogově závislé.

Z dalších organizací působí v oblasti menšin v Třebíči **neziskové organizace Vrátko o. s. a Střed o. s.**, které působí i v Moravských Budějovicích s nízkoprahovým zařízením pro děti a mládež Emběčko.

Ve Žďáře nad Sázavou je neaktivnější **Denní centrum pro děti**, se kterým je dobrá spolupráce a jeho prostřednictvím i spolupráce s občanským sdružením **Jdeme společně**.

Cizinecká policie v rámci své činnosti spolupracuje s **Centrem multikulturního vzdělávání v Jihlavě**, které se zabývá integrací cizinců a menšin na území Kraje Vysočina a dále s pracovištěm na podporu integrace cizinců pro Kraj Vysočina, které je provozováno Správou uprchlických zařízení Ministerstva vnitra a poskytuje cizincům právní a sociální poradenství v rámci Kraje Vysočina a je financováno z Evropského fondu pro integraci státních příslušníků třetích zemí.

Informace o patřeniích přijatých policií v oblasti menšin za uplynulé období

Policisty jednotlivých organizačních článků je prováděn monitoring lokalit se zvýšeným výskytem menšin v teritoriu krajského ředitelství a následná analýza uvedených lokalit.

Policisté jsou na služebních poradách seznamováni s aktuální situací v oblasti národnostních menšin, s aktuálními informacemi v oblasti legální i nelegální migrace na teritoriu Kraje Vysočina. V souvislosti s menšinami nebylo v uplynulém období nutno přijímat žádná zvláštní opatření.

Informace o plánovaných preventivních aktivitách v oblasti menšin

V Kraji Vysočina se ze strany krajského ředitelství Policie ČR v oblasti prevence plánují pro žáky všech stupňů škol a školských zařízení, včetně široké veřejnosti besedy, přednášky, ukázky policejních činností a další preventivní akce zaměřené mimo jiné i na národnostní menšiny.

Mezi plánované aktivity na nejbližší období patří např. v Jihlavě ve spolupráci s Oblastní charitou Jihlava v klubu Klubíčko připravované přednášky a ukázky policie s přiblížením policistů „z ulice“ malým dětem s výkladem a vysvětlením a to zábavnou formou.

V klubu Erko se připravují obdobné preventivní aktivity jako u projektu Klubíčko, ale se zaměřením na dospívající mládež. Na Pelhřimovsku jsou to v Černovicích přednášky na Odborném učilišti a praktické škole Černovice, či přednáška ve Výchovném ústavu Černovice.

Z hlediska cizinecké policie jsou v rámci prevence na teritoriu krajského ředitelství neustále monitorována místa s větší koncentrací cizinců a uvedené informace jsou analyzovány a vyhodnocovány ve vztahu k možným bezpečnostním rizikům.

Zlínský kraj

Kvalifikovaný odhad počtu a struktury menšinových komunit včetně srovnání s předchozím obdobím

V celém Zlínském kraji celkem žije aktuálně cca 8 029 cizinců. Na Zlínsku 3 085, na Uherskohradištsku 2 213, na Kroměřížsku 1 402 a na Vsetínsku 1 329. Nejpočetněji jsou zde zastoupení Slováci, dále Ukrajinci, Vietnamci, Mongolové, Rumuni, ale i občané Fidži, Beninu, Ghany nebo Nepálu. Z dalších lze uvést arabskou komunitu ze středního a blízkého Východu nebo Afghánce.

Občané Mongolska, Slovenska, Ukrajiny a Rumunska pobývají v kraji převážně kvůli pracovním příležitostem a žijí buď v ubytovnách, nebo v pronajatých bytech. Vietnamská menšina je též zastoupena v celém regionu, přičemž největší počet pracuje přímo ve městě Zlín. Největší počet mongolských občanů je hlášen v Otrokovicích.

Kvalifikovaný odhad počtu a struktury sociálně vyloučených lokalit a jejich stručná charakteristika včetně zaznamenaných sociálně patologických jevů

V rámci Krajského ředitelství policie Zlínského kraje bylo na základě definice sociálně vyloučené lokality (závazný pokyn policejního prezidenta č. 258/2013, o činnosti na úseku menšin), následně na základě podkladů zpracovaných členy pracovní skupiny označeno celkem 29 lokalit jako sociálně vyloučených. Přínejmenším lze konstatovat, že se jedná o lokality se zvýšeným výskytem příslušníků menšin.

Kvalifikovaný odhad počtu romské menšiny ve Zlínském kraji lze odhadovat okolo 2000 příslušníků této menšiny. Počet byl stanoven ve spolupráci s krajskou koordinátorkou pro záležitosti menšin.

S ohledem na sociální a ekonomickou situaci občanů žijících v sociálně vyloučených lokalitách jsou charakteristickými sociálně patologickými jevy v okolí těchto lokalit zejména krádeže, gamblerství, konzumace alkoholu a jiných návykových látek.

ÚO Zlín

V rámci ÚO Zlín je jen několik lokalit, ve kterých jsou ubytovny či podobné objekty, kde žijí Romové společně se sociálně slabší skupinou obyvatel, a není výjimkou, že v takové lokalitě žije též několik příslušníků majoritní populace.

OOP Otrokovice – romská menšina, kvalifikovaný odhad 40-50 osob

OOP Valašské Klobouky – romská menšina, pouze několik rodin, kvalifikovaný odhad 70 osob

OOP Zlín – romská menšina, kvalifikovaný odhad 150-200 osob (jediným místem s vyšší hustotou obydlí je místní část Obeciny, kde žije několik rodin), sociálně vyloučené lokality: torzo Jižní svahy (cca 10 osob), ubytovna Pod Křídly Kamenná (startovací byty pro děti z Dětského domova – cca 10 osob), ubytovny pro sociálně slabé (do 100 osob).

S ohledem na sociální a ekonomickou situaci občanů v sociálně vyloučených lokalitách jsou charakteristickými sociálně patologickými jevy v okolí těchto lokalit krádeže, gamblerství, konzumace alkoholu a jiných návykových látek.

Z celkového pohledu se však nejedná o rizikový region, nebylo zjištěno, že by v souvislosti s romským etnikem docházelo k incidentům či jiným problémům, že by zde vyvíjeli aktivitu příznivci pravicového extremismu.

ÚO Uherské Hradiště

Na teritoriu ÚO Uherské Hradiště se v současné době nenachází sociálně vyloučená lokalita se zvýšeným výskytem příslušníků menšin, u kterých by hrozilo bezpečnostní riziko, že by zde mohlo docházet ke zvýšenému napětí mezi majoritou a minoritou, anebo ke zvýšenému nápadu trestné činnosti.

Lokalita: Nový Dvůr, nacházející se v katastru obce Kunovice. Zde je soustředěno asi 40 osob romské národnosti. V souvislosti s jejich pobytem zde dochází k nárůstu bagatelní trestné činnosti a k narušování občanského soužití mezi jednotlivými romskými rodinami. Vzhledem k tomu, že lokalita se nachází na samotě mezi městy Kunovice a Hluk, nebydlí zde osoby většinového etnika, nedochází zde ke konfliktním situacím mezi majoritou a minoritou. Jedná se o bytové domy bývalého zemědělského družstva, které v současné době obývají občané romské národnosti.

ÚO Kroměříž

Na ÚO Kroměříž v současné době každé odvodní oddělení policie zaznamenalo výskyt národnostních menšin ve svém služebním obvodu. Na OOP Morkovice jsou lokality se zvýšeným výskytem příslušníků menšin – v některých obcích regionu se nacházejí jednotlivé rodinné domy, které obývají Romové (jedná se především o Morkovice, Zdounky, Troubky, Honětice, Pornice, Prasklice, Dřínov)

OOP Hulín – ve větší míře se v Hulíně vyskytuje pouze romská minorita, která se nachází ve třech lokalitách a to na ul. Holešovská č. p. 381, kde je trvale hlášeno k pobytu 7 příslušníků minority, dále na ul. Záhlínická v domě č. p. 476, kde je hlášeno k trvalému pobytu celkem 9 příslušníků romské minority a dále na ulici Nám. Míru č. p. 126 je trvale hlášeno 13 příslušníků romské minority.

OOP Holešov – zde byly zjištěny tyto lokality: Holešov, ul. Bořenovská (17 bytových jednotek - sociálních bytů, kde byli nastěhováni nájemníci z domků původně ve Školní ulici). Současný stav: oficiálně je zde přihlášeno 111 Romů (49 Olachů, 62 Rumunských Romů), fakticky se jich zde však zdržuje jen 85, z toho 30 dětí. Soužití je vcelku bezproblémové, občas dochází ke sporům mezi romskými rodinami o děti.

OOP Bystřice pod Hostýnem – bývalý hotel Podhoran (nyní ubytovna) na náměstí v Bystřici pod Hostýnem – sociální byty, kde byli nastěhováni romští nájemníci, nyní cca 90 osob. Situace je zde stabilizovaná.

ÚO Vsetín

Na teritoriu ÚO Vsetín lze nalézt oblasti se sociálně vyloučenými osobami, a to převážně ve velkých městech – Vsetín, Valašské Meziříčí a Rožnov pod Radhoštěm. Tyto lokality jsou ve městech dlouhodobě a další vznikají v obci Jablůnka. Jedná se o lokality:

OOP Vsetín

- 1) Poschla – 2 domy, celkem 35 bytů obývaných převážně Romy

- 2) bytová jednotka na ul. Jiráskova 409, celkem 14 bytů obývaných Romy
- 3) domy na ulici Pod Pecníkem č. p. 1308, 1309, 1310 - celkem 4 byty obývané Romy

OOP Valašské Meziříčí

1) ul. Zašovská 776, panelový dům (bývalá ubytovna skláren cca 80 bytových jednotek) obývaný převážně Romy a sociálně slabšími osobami. Zde dochází ve větší míře k častému narušování občanského soužití. Tyto případy jsou řešeny v přestupkovém řízení. Do lokality byli přestěhováni obyvatelé ze zaniklé bytové jednotky v ul. M. Alše (částečně také na ubytovnu Bynina).

2) dům na ulici Jiráskova 156 - celkem 6 bytů obývaných převážně Romy

3) ubytovna Bynina (Šaman) – zde je ubytováno cca 20 osob z výše vedených lokalit, zbytek jsou rovněž sociálně slabší obyvatelé Valašského Meziříčí

4) byty v ul. Schlauttaerova

5) byty v lokalitě Vyhlička II – obývané zejména Romy

6) ubytovna Napoleon – 8 pokojů pro cca 10 lidí, zejména sociálně slabší obyvatelé z různých lokalit

OOP Rožnov pod Radhoštěm – ul. 1. Máje 1059, v blízkosti areálu bývalé Tesly Rožnov - bydlí zde i sociálně slabší občané

OOP Jablůnka – tzv. kolonka v Jablůnce, bytovka č. p. 271, cca 14 Romů

Obecně lze říci, že **v rámci Zlínského kraje se v současné době nenachází sociálně vyloučená lokalita se zvýšeným výskytem příslušníků menšin, u kterých by hrozilo bezpečnostní riziko, že by zde mohlo docházet ke zvýšenému napětí mezi majoritou a minoritou, anebo ke zvýšenému nápadu trestné činnosti.**

Bezpečnostní situace v těchto lokalitách je průběžně monitorována. V případě výskytu nežádoucího jevu, je tento vždy analyzován, případně eliminován. A to zejména prováděním osobního kontaktu s místními obyvateli jak majoritní společnosti, tak minoritní.

Informace o uskutečněných preventivních aktivitách policie v oblasti menšin včetně spolupráce s orgány státní správy a samosprávy a s nevládními organizacemi zabývajícími se problematikou menšin

- V rámci preventivních aktivit jednotlivých OTP ve druhém pololetí roku 2014 byly pravidelně navštěvovány především speciální základní školy v jednotlivých regionech, které z velké části navštěvují romské děti. Ve školách pak prováděly přednášky na různá témata, která byla aktuálně potřeba řešit a týkala se např. šikany, mezilidských vztahů, trestní odpovědnosti a dopravní výchovy.
- Policisté z OTP Vsetín každý měsíc docházeli do Základní školy Turkmenská ve Vsetíně (je zde 80 procent romských dětí) a prováděli tu přednášky na školou vyžádaná témata.
- Spolupráce s nízkoprahovými zařízeními „Zrnko“ ve Vsetíně a „Zastávka“ ve Valašském Meziříčí. Tato zařízení taktéž hojně navštěvují i děti z romské komunity. Podobně tomu bylo také na Kroměřížsku a Uherskohradištsku, kde policisté navštěvovaly speciální základní školy. Témata policistky volily podle aktuální situace a potřeb školy.

- Dále navštěvovaly také dětské domovy a v letních měsících tábory. I zde se hojně vyskytovaly romské děti. V obdobných aktivitách budou policisté pokračovat také v I. pololetí roku 2015.

Informace o patřeniích přijatých policií v oblasti menšin za uplynulé období

Za sledované období nebylo přijato žádné mimořádné opatření policií na úseku menšin. Poslední opatření bylo v rámci bezpečnostního opatření Podhoran na teritoriu územního odboru Kroměříž, konkrétně na obvodním oddělení Bystřice pod Hostýnem. I když se zde situace zcela zklidnila, je i nadále monitorována.