



**Sociologická rešerše
výzkumů ke kriminalitě
a sociálně patologickým
jevům u dětí
a mladistvých**

© Ministerstvo vnitra ČR
© foto Jindřich Štreit (fotografie byly použity se souhlasem autora)
Pro Ministerstvo vnitra ČR zpracovala společnost SC&C, s.r.o.
2013



„Na jedné straně panuje jistě shoda v tom, že delikvence představuje společensky nežádoucí jev, na druhé straně je třeba realisticky počítat s tím, že mládež se „musí“ na některá rizika prakticky „sáhnout“, že se musí naučit je zvládat. Už proto nechceme naši mládež démonizovat, ostatně chybí nám srovnání v čase, aby bylo možné seriózně uvažovat o trendech (Podaná, Buriánek, 2007: 77)“.

Obsah

Předmluva	6
Shrnutí	9
Hlavní zjištění.....	9
Doporučení.....	10
Kapitola I.....	13
„Klesá nebo stoupá trestná činnost páchaná dětmi a mladistvými?“	13
Statistika kriminality mládeže	15
Struktura kriminality mládeže	19
Motivace pachatelů.....	21
Kriminogenní faktory.....	22
Zdroje:	23
Kapitola II.....	26
Česko v roce 2013 –dozvuky ekonomické krize, růst chudoby a korupce	26
Chudoba	26
Struktura osob ohrožených chudobou.....	27
Sociální transfery jako nástroj proti relativní chudobě.....	28
Míra deprivace.....	29
Lokalizace chudoby.....	30
Regionální diferenciacce	30
Sociálně vyloučené lokality.....	38
Ohrožení sociálním vyloučením	40
Shrnutí	44
Zdroje:	44
Kapitola III.....	47
Rodina jako primární faktor delikvence mládeže.....	47
Trendy v ČR.....	48
Ohrožení rodiny dle regionů v ČR.....	49
Podněty z mezinárodních výzkumů (ISRD 2)	51
Praxe v ČR: práce s rodinami	52

Shrnutí	55
Zdroje.....	55
Kapitola IV.	59
Užívání drog a patologické hráčství jako rizikové faktory delikvence mládeže	59
Užívání drog a jeho vztah ke kriminalitě	59
Delikvence mládeže v ČR v souvislosti s užíváním návykových látek.....	65
Prevence užívání návykových látek v ČR	65
Patologické hráčství a jeho vztah ke kriminalitě	66
Sociálně patologické dopady hazardních her na společnost v ČR.....	67
Prevence problémového a patologického hráčství.....	68
Shrnutí a doporučení.....	69
Návykové látky – zdroje.....	70
Hráčství - zdroje.....	71
Kapitola V.	73
Profil mladistvého pachatele v ČR.....	73
Mladiství muži ve výkonu trestu odnětí svobody.....	74
Osobnostní charakteristiky mladistvých mužů ve výkonu trestu odnětí svobody.....	74
Mladistvé ženy ve výkonu trestu odnětí svobody	75
Mladiství pachatelé loupeží v dozorových spisech.....	76
Zdroje:	77
Kapitola VI.	79
Restorativní justice	79
Vazba u mladistvých pachatelů	79
Institut náhrady vazby u mladistvých a jejich užití v praxi	79
Mediace	80
Probační programy pro mladistvé v teorii.....	81
Probační programy pro mladistvé v praxi	82
Zdroje:	84
Závěr.....	85

Předmluva

Tento **materiál** vznikl na základě veřejné zakázky číslo č.j.: MV-89854-2/OP-2013, kterou vypsal Ministerstvo vnitra České republiky v září 2013. Má sloužit jako **základní východisko pro formulaci podkladu pro jednání vlády ČR s názvem „Rozbor situace dětí a mladistvých ohrožených kriminalitou a kriminálně rizikovými jevy“**.

Materiál má za cíl:

- 1) shrnout zjištění relevantních výzkumných šetření, analýz a dalších materiálů, které vznikly po roce 2007 zejména v rámci relevantních ministerstev spravedlnosti, vnitra, školství a práce a sociálních věcí,
- 2) na základě analýzy těchto materiálů zhodnotit aktuální situaci dětí a mladistvých ohrožených kriminalitou a kriminálně rizikovými jevy, případně poskytnout podněty a doporučení pro podklad, který bude určen pro jednání vlády.

Předkládaný materiál je strukturován dle klíčových slov uvedených vždy na začátku kapitoly. Vzhledem k tomu, že zkoumaná problematika je velice široká, byla klíčová slova volena s ohledem na podklady, které měli ke sledované problematice řešitelé k dispozici¹. Při zpracování podkladů řešitelé zohledňovali aktuálnost daného tématu vzhledem k cíli materiálu. Minimalizována proto byla teoretická složka jednotlivých podkladů. Důraz byl naopak kladen na zjištění plynoucích z realizovaných šetření a výzkumů. Na závěr každé kapitoly je umístěn soupis relevantních podkladů. Ty jsou rozděleny na podklady výše zmíněných ministerstev a na materiály, které byly k danému tématu dohledány v rámci rešeršního procesu a dále vyhodnoceny jako podstatný informační zdroj. Součástí materiálu je také elektronická databáze všech dostupných textů, které byly při jeho přípravě využity.

Text je členěn do šesti kapitol. **První kapitola se zabývá problematikou evidence trestných činů mládeže**, možnostmi komparace v rámci časových řad a kvalitou oficiálních statistik kriminality mládeže. Dále se v ní zaměřujeme na charakteristiky specifikující kriminalitu mládeže a problematiku kriminogenních faktorů. **V rámci druhé kapitoly jsou popsány rizikové faktory, které souvisejí s aktuálním socioekonomickým vývojem české společnosti.** Stěžejní jsou v tomto smyslu dopady finanční a ekonomické krize, následná úsporná fiskální politika a ekonomická stagnace. Ptáme se, zda tyto jevy nezapříčinily nebo nezvýraznily sociální procesy, které mohou být ve svém důsledku výrazně ohrožující pro některé skupiny dětí a mládeže. Ústředním tématem této kapitoly tedy je chudoba a její distribuce.

Kapitola třetí se zaměřuje na úspěšnost socializace jedince do společnosti. Socializace je ovlivněna celou řadou faktorů. Tyto faktory ovlivňují, zda se jedinec socializuje úspěšně, tj. dle norem dané společnosti, nebo svým jednáním a chováním tyto normy porušuje, to znamená, že se z pohledu společnosti chová antisociálně. V kapitole si proto všímáme role

¹ Jedná se o materiály, které byly poskytnuty pro potřeby analýzy z jednotlivých výše zmíněných ministerstev.

rodiny, zejména pak role disfunkční rodiny, a nástroji, kterými disponuje společnost, aby zabránila případnému negativnímu dopadu rodiny na jedince (OSPOD). V další kapitole jsme se zaměřili na **problematiku závislostí a jejich spojitostí s kriminalitou mládeže**.

V kapitole číslo pět **představujeme profil mladého pachatele na základě výpovědí a psychologických testu mladistvých ve výkonu trestu odnětí svobody**. Závěrečná kapitola se zabývá naplňováním zákona č. 218/2003 Sb., o odpovědnosti mládeže za protiprávní činy a o soudnictví ve věcech mládeže a o změně některých zákonů (zákon o soudnictví ve věcech mládeže, ZSM) ze dne 25. června 2003. Česká republika se přijetím tohoto zákona zařadila mezi země, které v případě porušení trestněprávních norem osobou mladší určité stanovené hranice, např. osmnácti let, přesouvají důraz od trestu samotného (represe) k individualizovanému řešení problematiky antisociální činnosti mladých lidí. Prioritně se tedy neusiluje o potrestání či izolaci mladého pachatele od společnosti, ale o zastavení jeho nastoupené delikventní dráhy, o vytvoření podmínek pro nápravu, odčinění spáchaných činů a o celkovou restauraci chybných socializačních procesů (Večerka a kol. 2009). Vzhledem k časovému odstupu od přijetí této právní normy je třeba se ptát, jak funguje její aplikace v praxi.



„Hříchem kriminologů, a důvodem malé obliby, je jejich neodbytné tvrzení, že kriminalita má mnoho (...) příčin, jejichž původci jsme z valné části my všichni – tedy i ti z nás, kteří se pokládáme za řádné občany. Naše přepjaté sobectví, chamtivost, lačnost po konzumních statcích, nedostatek solidarity, neochota poskytnout důstojné existenční podmínky slabým, starým a hendikepovaným spoluobčanům, nechuť a neschopnost věnovat se řádné výchově svých dětí a ovšem též hluboká sociální nespravedlnost, nabývající až extrémní a patologické formy – to jsou jen některé z kriminogenních faktorů, na jejichž vzniku a udržování participujeme skoro my všichni (Musil, 2010: 218)“.

Shrnutí

Oficiální statistiky orgánů činných v trestním řízení vykazují dlouhodobý trend poklesu kriminality dětí a mládeže. Někteří autoři interpretují tento trend jako pozitivní důsledek realizovaných opatření na poli prevence a ochrany dětí a mládeže. Na základě provedené analýzy se neztotožňujeme s tímto hodnocením situace. Naopak v rámci tohoto materiálu upozorňujeme na vybrané aktuální kriminogenní faktory, sociální procesy a sociálně patologické jevy, které mohou potenciálně výrazně ohrožovat úspěšnou socializaci české mládeže.

Hlavní zjištění

- Vypovídací schopnost oficiálních statistik orgánů činných v trestním řízení je výrazně limitována, stejně jako hodnocení na základě nich učiněná.
- Oficiální statistiky orgánů činných v trestním řízení nejsou v současnosti systematicky doplňovány a zpřesňovány o data, která lze získat z viktimizačních a self-reportových výzkumů.
- Negativní socioekonomické procesy posledních let zvyšují ohrožení chudobou a s ní spojené působení sociálně patologických jevů. Toto ohrožení se navíc stále více prostorově a sociálně koncentruje.
- V rámci České republiky a dále v rámci jednotlivých krajů se objevují sociálně problémové oblasti, postižené vysokou mírou dlouhodobé nezaměstnanosti, závislostí na sociálních transferech, koncentrací sociálně patologických jevů, zvýšenou mírou xenofobie, proměnou sociální a sídelní struktury a řadou dalších negativních společenských jevů, které představují zvýšené riziko pro zde žijící rodiny.
- Skupinou výrazně ohroženou chudobou jsou osoby žijící v neúplných rodinách se závislými dětmi. Výrazně ohroženou skupinou osob jsou rovněž členové rodin se třemi a více dětmi. Tyto skupiny jsou významně ohroženy skrytým nebo potenciálním bezdomovectvím. Přebývají často v prostorově nevyhovujícím prostředí sociálních ubytoven, s omezenou právní ochranou na základě krátkodobých smluv s možností okamžitého vypovězení, a to bez poskytnutí jakékoliv náhrady, ať už v podobě náhradního bytu nebo přístřeší. Vymanění se z tohoto prostředí je také velice obtížné. Spojení chudoby a nefungujícího rodinného zázemí představuje výrazný kriminogenní faktor.
- Mladiství pachatelé v České republice často pocházejí z nestabilních a neúplných rodin, v nichž není adekvátně naplňována výchovná funkce a chybí vhodný model

mužské role. Dále často postrádají pevnou citovou vazbu a jejich osobnost zřejmě i v důsledku toho vykazuje určité odchylky.

- Česká mládež konzumuje v porovnání se svými evropskými vrstevníky nadprůměrné množství alkoholu, navíc procento nadměrně konzumujících se od roku 1995 dle studie ESPAD neustále zvyšuje (v současné době je to přibližně pětina šestnáctiletých). Zkušenosti s užíváním konopných látek má přibližně 42% z nich. Česká republika dosahuje nadprůměrného počtu výherních automatů na 1 obyvatele v porovnání s dalšími evropskými zeměmi. Přibližně 10 % českých šestnáctiletých dle ESPAD udává, že hraje na výherních automatech několikrát ročně nebo častěji.
- Od roku 2003 bylo dosaženo výrazného snížení počtu vazebně stíhaných mladistvých v souvislosti s naplňováním zákona 218/2013, který mimo jiné zavádí alternativní způsoby nahrazující vazbu. Ty jsou však značně limitované. Vzhledem k často disfunkčnímu rodinnému prostředí mladistvých se jeví jako problematická především záruka důvěryhodné osoby či umístění v péči důvěryhodné osoby.
- Efektivitu probačních programů snižuje neexistence právní definice povinností účastníků probačních programů (jejich realizátorů a klientů), např. sankce za nedodržení pravidel při výkonu uloženého programu jsou pro klienty minimální.
- Územní pokrytí probačními programy v ČR je nedostatečné, nabídka je velmi omezena, dojezdová vzdálenost často brání značnému množství klientů při výkonu probačního programu.
- Stěžující okolností je též nedostatečné povědomí o možnostech probačních programů a nízká frekvence využívání těchto nástrojů soudy.
- Velmi účinným nástrojem zejména u prvopachatelů je mediační činnost. Ta je využívána především u majetkové trestné činnosti mládeže (krádeže). Do mediačního procesu je nicméně potřeba více zapojit rodiny mladistvých pachatelů (rodinná skupinová konference se jeví jako nejefektivnější prostředek, který může zabránit recidivě mladistvých).

Doporučení

- Doporučujeme více doplňovat oficiální statistiky orgánů činných v trestním řízení o zjištění z průběžných viktimologických, self-reportových a longitudinálních výzkumů pachatelů.
- V případě rodin ohrožených sociálním vyloučením je třeba komplexně naplňovat Strategii boje proti sociálnímu vyloučení včetně kroků, které mají snížit segregační prvky českého školského systému, které často posilují znevýhodnění dětí pocházejících z těchto rodin.

- Neúplnost rodiny vlivem rozvodu rodičů je zřejmě až sekundárním rizikovým faktorem delikvence. Možnou prevencí delikvence mládeže na úrovni rodiny je podpora rozvoje rodičovských dovedností, a to nejen u matek, ale zejména otců dětí v ohrožených rodinách.
- **Význam pro ochotu dodržovat zákony má důvěra v instituce trestní spravedlnosti, kterou mladiství pachatelé leckdy postrádají. V této souvislosti je doporučeno cílené posilování právního vědomí a důvěry v instituce u české mládeže.** Ukazuje se, že významný vliv na budování důvěry v instituce má partnerský, férový a transparentní přístup těchto autorit.
- Vzhledem k jednostranné orientaci českých kriminologických výzkumů na sociální patologii (rizikové faktory delikvence mládeže) lze doporučit větší zaměření na výzkum protektivních faktorů potlačujících působení vysledovaných rizik.
- V oblasti prevence užívání návykových látek i hazardního hráčství lze doporučit pečlivou evaluaci dlouhodobých efektů nově zaváděných metodik.
- Hodnocení efektivity probačních programů a jejich účinnosti na chování mladistvého je v současnosti prováděno pouze subjektivní formou – dílčí šetření, studie apod. Systematické vyhodnocení účinnosti programů na chování klientů a sledování těchto klientů, např. míra recidivy, zatím do značné míry chybí. Jak zdůrazňují autoři publikace „Analýza kriminality v roce 2009 a v předchozím dvacetiletém období“, když hodnotí efekt mediace, „musíme připustit, že mediační setkání, časově velmi limitované, nemůže samo o sobě zaručit dramatický efekt na kriminální kariéry, neboť její průběh a vývoj ovlivňuje řada jiných, často podstatnějších faktorů“. **Pro efektivní fungování probačních programů, včetně jejich finančního a personálního zajištění, je nezbytné získat přesnou zpětnou vazbu o jejich dopadech na všechny zúčastněné (oběť, pachatel, ale i rodina a společnost).**



„Na území ČR bohužel neprobíhá a ani neprobíhal žádný dlouhodobý výzkum zaměřený na zkoumání latentní kriminality mládeže. K dispozici jsou tedy zejména údaje o registrované kriminalitě, které poskytují pouze zkreslený obraz vývoje kriminality mládeže“ (Kuchta, Válková, 2005).

Kapitola I.

„Klesá nebo stoupá trestná činnost páchaná dětmi a mladistvými?“

Problematika statistické evidence kriminality

Klíčová slova:

statistika kriminality mládeže, struktura kriminality mládeže, viktimizační a self-reportové studie, kriminogenní faktory

Naposledy se nad tímto tématem zamýšlí Roman Svatoš² v příznačně nazvaném článku „Vývoj kriminality mládeže v České republice“ (Svatoš, 2013). **Kriminalita mládeže³** je podle tohoto autora **fenomémem, který je provázen řadou předsudků a mýtů**. U veřejnosti pak převládá názor, že kriminalita mládeže je dlouhodobě na vzestupu a je provázena stále větší brutalitou. Zároveň lze v rámci širší debaty zaznamenat protichůdné postoje k řešení tohoto problému. Na jedné straně se uvažuje o snížení věkové hranice trestní odpovědnosti pod současných patnáct let. Na straně druhé je kriminalita dětí a mladistvých chápána jako specifická vzhledem k nezralosti pachatelů. Autor si proto v textu klade otázky:

- 1) jakou měrou se podílí mládež na kriminalitě,
- 2) zda je současná mládež brutálnější,
- 3) jaké jsou perspektivy vývoje kriminality mládeže.

Jako zdroj dat zvolil Roman Svatoš statistiky Ministerstva vnitra České republiky dostupné k roku 2011.

Závěry, která autor z těchto dat vyvodil, ukazují na pozitivní trendy. V případě podílu mladistvých na celkové kriminalitě Svatoš konstatuje, že „za posledních osmnáct let, zejména od roku 1997, trvale klesá podíl počtu pachatelů z řad mládeže z celkového počtu pachatelů registrované kriminality. Tento fakt vyvrací tvrzení (předkládaná veřejnosti neodbornými kruhy), že mládež je stále „horší“ a stále více páchá trestnou činností. Opak je pravdou“ (Svatoš, 2013: 152). I v případě otázky brutality mládeže autor dochází k pozitivním a „poměrně jednoznačným závěrům“, že k jejímu nárůstu nedochází. Toto své tvrzení opírá

² Autor působí jako pedagog na Vysoké škole evropských a regionálních studií v Českých Budějovicích.

³ V případě popisu cílové skupiny vycházíme ze zákona č. 218/2003 Sb., o odpovědnosti mládeže za protiprávní činy a o soudnictví ve věcech mládeže ve znění pozdějších právních předpisů (dále jen „ZSM“), který pracuje s nadřazeným pojmem mládež, přičemž dle § 2 chápe mládeží děti a mladistvé. Za dítě je považována osoba mladší patnácti let, tedy ten, kdo v době spáchání činu, který by byl za jiných okolností považován za čin trestný, nedovršil patnáctý rok věku. Důležitým aspektem zákona je, že dítě není za své činy trestně odpovědné. Mladistvým je ten, kdo v době spáchání provinění dovršil patnáctý rok a nepřekročil osmnáctý rok svého věku. Mladiství jsou již trestně odpovědní, počítá se u nich ale s nižšími sazbami trestů.

o rozbor vývoje podílu dětí a mladistvých pachatelů na celkové násilné kriminalitě v České republice a dále o vývoj podílu dětí a mladistvých u trestného činu vraždy. Trend je natolik pozitivní, že zatímco v případě celkového počtu pachatelů násilné kriminality dochází v posledních letech k nárůstu, **počty dětských a mladistvých pachatelů mají tendenci klesat.** Dle Svatoše se proto názor, že se přesouvá páchaní nejzávažnějších trestných činů, konkrétně vraždy, k pachatelům stále nižšího věku, také nepotvrdil. **Poslední otázkou zůstává, co stojí za dlouhodobým poklesem kriminality mládeže.**

Dle Svatoše je to důsledek účinných opatření, která byla přijata v České republice po roce 1990 v oblasti prevence, a to ve směru:

- 1) ochrany dětí a mládeže před kriminalitou na nich páchanou⁴
- 2) opatření pro ohroženou mládež⁵,
- 3) zavedení zohledňujících specifik v rámci represe samotné.⁶

Tato opatření, která měla vést k pozitivnímu ovlivnění mladé generace, přináší dle Svatoše „své ovoce“ a lze říci, že *přijatá opatření svoji pozitivní roli bezesporu sehrála a příznivě ovlivnila snížený podíl pachatelů z řad mládeže na kriminalitě. Na tomto stavu nemění nic ani ta skutečnost, že některá opatření, např. zvýšení výše škody u krádeží prostých, jistá liberálnost zákona o soudnictví ve věcech mládeže a další skutečnosti jako např. méně početné populační ročníky, přispěla k umělému snížení kriminality. Tato opatření však nemohla zcela ovlivnit pozitivní vývoj podílu mládeže na kriminalitě, potažmo kriminalitě násilné“* (Tamtéž: 153).

Autor uzavírá svůj článek optimistickým konstatováním, že *„rozbořem vývoje kriminality mládeže jsou vyvrácena tvrzení o údajně stále „horší a horší“ mladé generaci. Nechť je tento trend trvalý“* (Tamtéž: 153).

⁴ Ochrana dětí a mládeže před kriminalitou na nich páchanou dle Svatoše zahrnuje soubor komplexních opatření, která dále rozděluje na krátkodobé, které spočívají v rozhodnutí, je-li možno dítě ponechat v rodině, kde je týráno nebo zneužíváno, resp. zda je třeba řešit případy okamžitě, neboť by mohly končit psychickou nebo fyzickou újmou dítěte, a dlouhodobé. V rámci dlouhodobých opatření dále rozlišuje a) represivní, tj. zaměřená na objasnění, kdo dítě týrá nebo zneužívá a jak má být potrestán, b) kontrolující, která chrání dítě před poškozením důslednou kontrolou s pravidelnými prohlídkami, c) terapeutická, která jsou prováděna ze strany příslušných institucí, zejména pracovníků sociálně právní ochrany dítěte, škol, policie atd.

⁵ Do této skupiny opatření řadí Svatoš kroky, které spadají z pohledu rozsahu prevence do prevence primární a především sekundární. Patří sem: a) přijímat opatření zajišťující možnost smysluplného trávení volného času (dětská hřiště, sportovní a jiné zájmové kroužky, kulturní zařízení, mimoškolní aktivity pořádané školou atd.), b) zprostředkování práce nezaměstnané mládeži (zajišťování možnosti rekvalifikace, poradenská činnost atd.), c) realizace nejrůznějších preventivních programů zajišťujících osvětu ve školách a v rodinách (informování, jak reagovat v situaci, kdy dítě páchá protiprávní jednání, jak zjistit, že dítě bere drogy atd.), d) zákaz některých pořadů v médiích, kde jsou kladně hodnoceni vrazi a jiné osoby, jež získaly nepoctivě značné majetky, zákaz násilí ve sdělovacích prostředcích a další. Prvním důležitým krokem k účinné terciární prevenci je pak vystříhat se penalizace mladého jedince za chování, které nepůsobí vážnou škodu.

⁶ Zohledňující specifika ve smyslu přístupu, který klade důraz na nápravu mládeže a její integraci do společnosti uplatněný při tvorbě zákona o odpovědnosti mládeže za protiprávní činy a o soudnictví ve věcech mládeže (zákon č. 218/2003 Sb.).

Statistika kriminality mládeže

Ve světle těchto optimistických závěrů, podle kterých kriminalita mládeže dlouhodobě klesá a přijatá série preventivních opatření se jeví jako účinná, se může potřeba zabírat se situací dětí a mladistvých ohrožených kriminalitou a kriminálně rizikovými jevy zdát jako neaktuální. V kontextu této problematiky je nicméně nutné si uvědomit, že podobu výsledných dat, na základě kterých byly tyto závěry vyvozeny, vždy ovlivňuje řada aspektů a vlivů, které mohou výrazně zkreslit finální interpretaci. V případě statistiky trestných činů vystihla toto nebezpečí výstižně Alena Marešová, podle které „jednoduchá a rychlá hodnocení základních statistických údajů v konkrétním roce jsou zpravidla jen laickým popisem čísel, vytržených z kontextu, maximálně srovnaných s čísly v roce předchozím – viz většina komentářů v našich médiích, a mají mírně řečeno nulovou hodnotu“ (Marešová, Současný stav...: 1). Domníváme se, že autor výše zmíněného optimistického hodnocení aktuální situace na poli kriminality mládeže nezohlednil několik významných aspektů, které jsou při interpretaci dat tohoto druhu zcela zásadní:

1. **Statistiky orgánů činných v trestním řízení** (policie, státní zastupitelstva, soudy) **nezahrnují a ani ze své podstaty nemohou zahrnovat informace o tzv. latentní kriminalitě**, tj. kriminalitě, která nebyla zjištěna, nebo zjištěna byla, ale nedošlo k jejímu oznámení příslušným orgánům (např. krádeže členům rodiny, v bytech známých a příbuzných, krádeže a podvody na pracovišti, domácí násilí apod.). **Latence u kriminality dětí a mladistvých se odhaduje jako větší než část evidované kriminality**, jak upozorňuje Marešová (Tamtéž: 2).
2. Dalším problémem, který sice Svatoš uvádí, ale nepovažuje ho za tak zásadní, je usuzování o aktuálním stavu kriminality na základě srovnání s minulými roky, byť na stejném území. Možnost srovnání zásadním způsobem ovlivňuje trestní legislativa. **Samotná evidence se odvíjí zejména od definice, co je trestným činem, včetně určení (u vybraných majetkových a hospodářských trestných činů) výše škody, která kriminální skutky dělí na přestupky a trestné činy, definice pokračujícího trestného činu, určení hranice trestní odpovědnosti atd.** Například uplatnění novelizace ustanovení § 89 odst. 11 trestního zákoníku ohledně stanovení výše škody, kdy došlo ke zvýšení hranice škody **tzv. nikoliv nepatrné na 5 000 Kč**, přineslo dle Marešové, která se odvolává na mínění státních zástupců, **dekriminalizaci nemalého počtu případů majetkové trestné činnosti mládeže** (Tamtéž: 6)⁷.
3. Na další aspekt evidence kriminality upozorňuje Podaná (Podaná, 2012). Naprostá většina trestných činů je policii nahlášena veřejností, což znamená, že pouze malá část je odhalena přímo policisty. **Míra ohlášení trestných činů ze strany veřejnosti závisí na**

⁷ Majetková trestná činnost je přitom nejčastějším případem trestné činnosti jak u dětí, tak mladistvých (přibližně kolem 50 % až 60 % případů).

tom, zda 1) je daný svědek nebo oběť schopna identifikovat událost jako potenciální trestný čin, a zda 2) existuje ochota na tento čin policii upozornit, což souvisí např. s důvěrou v policii daný čin řešit a objasnit i se závažností daného činu. Podaná mezi málo ohlašované činy řadí drobné, kapesní krádeže např. mobilních telefonů. Vzhledem k tomu, že majetková trestná činnost je zdaleka nejčastějším případem kriminality jak u dětí, tak mladistvých (mezi 50 % až 60 %), může tento aspekt výrazně ovlivňovat celkové statistiky. Navíc informace o pachatelích máme pouze v případech objasněných činů. Ta se v posledních letech pohybuje pod 40 %, ale značně variuje v závislosti na konkrétní formě trestné činnosti. Objasněnost majetkové trestné činnosti dosáhla v roce 2010 pouze 18 % (oproti 75 % u mravnostní trestné činnosti). **Je pak samozřejmě zcela relevantní se ptát, jak vypovídající jsou statistiky evidující trestné činy určitých subkategorií, pokud známe strukturu pouze malé části pachatelů.**

- Důležitý je i samotný proces oficiální evidence ohlášených nebo detekovaných činů policií.** Podaná s odkazem na studii Colemana a Moynihana z roku 1996 uvádí tři kontexty, které ovlivňují, zda je čin oficiálně zaevidován. Patří sem a) celkový sociální a politický kontext, který definuje efektivnost policejní práce, tedy zda je kladen důraz spíše na míru odhalení kriminality nebo na míru objasněnosti, b) organizační kontext, tedy konkrétní předpisy a postupy policie, obvyklá kvalifikace činů, ale také i nařízení a priority vedoucích pracovníků, c) situační kontext, tedy konkrétní okolnosti trestného činu (závažnost, jednoznačnost situace, věrohodnost osoby ohlašující čin apod.) (Podaná, 2012: 380). Například pachatelé mladší 15 let se objeví dle Marešové ve statistikách v případě, *„kdy je policejním orgánem zhotoven záznam o zahájení úkonu trestního řízení (§ 158, odst. 3 tr. řádu), případně usnesení o odložení věci, protože trestní stíhání je nepřipustné (z důvodu věku). V roce 2003 byly dle statistik státních zastupitelství odloženy věci s uvedením tohoto důvodu u 5 741 dětí do 15 let. Policejní statistiky vykazaly v tomtéž roce 5 147 pachatelů mladších 15 let“* (Marešová, Současný stav...: 6)⁸.
- Do statistik tohoto typu se mohou výrazně promítnout změny v rámci základních demografických charakteristik cílové skupiny, tj. věkové skupiny 0–18 let. Do hodnocení dlouhodobého trendu kriminality mládeže je třeba nejen zahrnout srovnání s ostatními věkovými skupinami pachatelů trestných činů (podíl této skupiny na různých typech kriminality), ale i zohlednit procentuální zastoupení mládeže v populaci (vzhledem k demografickému vývoji setrvale klesá).

Výše zmíněné body z našeho pohledu výrazně problematizují hodnotu tvrzení založených na tomto typu dat, a tudíž i možnost komparovat data v rámci delších časových řad a vyvozovat z nich *„poměrně jednoznačné závěry“* o stavu kriminality dětí a mládeže. Výstižně situaci

⁸ Tento stav pak komentuje Marešová slovy *„jako psychologovi se mi tento způsob dekriminalizace uplatňovaný vůči pachatelům- dětem jeví jako dosti nešťastný“*.

komentují Marešová s Blatníkovou: „*zda skutečně dochází k poklesu kriminality dětí a mladistvých, je nezodpovězenou otázkou. Spíše se zdá, že manipulací s trestní legislativou a změnami ve výkaznictví a statistikách jsme se dostali do stadia, kdy těžko nyní a v blízké budoucnosti budeme schopni dát na ni seriózní odpověď. Kriminalizace některých způsobů jednání a chování a dekriminlizace jiných je prováděna více méně náhodně, a je motivována především politickými tlaky bez zvážení většiny jasně daných následků*“ (Marešová, Blatníková, 2010: 91).

Výzkumy viktimizace a self-reportový výzkum pachatelů

Cílem výzkumů viktimizace je dle Podané získat spolehlivé odhady, jaká část populace se stala za určité období obětí různých forem trestné činnosti, a zjistit podrobné informace o konkrétních trestných činech a jejich obětech. Oproti oficiálním statistikám kriminality přinášejí výzkumy viktimizace informace i o trestných činech, které nebyly nahlášeny policii a důvody nenahlášení. V případě opakovaných, dlouhodobých výzkumů umožňují monitorovat i latentní kriminalitu. I přes některá omezení představuje tento druh výzkumu zdroj informací (Podaná, 2012: 382 a dále). Zatím poslední realizaci výzkumu tohoto typu zajistil IKSP v roce 2006 a výsledky jsou zveřejněny ve zprávě „Zkušenosti obyvatel České republiky s některými delikty – výsledky viktimologického výzkumu“ (2007). Výzkum se zaměřil na viktimizaci obyvatelstva 12 delikty.⁹ Výzkum byl realizován na souboru 3 082 respondentů starších 15 let na území celé České republiky a vycházelo se z dotazníku používaného při mezinárodních výzkumech International Crime Victims Survey (Martinková, 2007).

S ohledem k výše uváděné vysoké míře latentní kriminality v případě mladistvých bylo zajímavé zjištění ohledně míry nenahlášení deliktu policii poškozenými osobami. Nejnižší byla míra u sexuálně motivovaných deliktů (nahlásilo je jen 21,8 % obětí), dále u fyzického napadení/vyhrožování fyzickým násilím (26,5 %) a nízká byla také u krádeže osobního majetku (38,7 %). Z šetření dále vyplynulo, že čím oběti považovaly delikty, které proti nim byly spáchány, za subjektivně závažnější, tím častěji je policii oznamovaly. Mezi nejčastěji uváděný důvod nenahlášení deliktu policii patřilo to, že poškození jedinci nevěřili ve vyřešení jejich případu policií (Martinková, 2007)¹⁰.

Self-reportové studie se zaměřují naopak na osobu pachatele. Velkou výhodou těchto studií zejména v případě kriminality mládeže je fakt, že tyto studie cílí i na méně závažné sociálně nežádoucí jevy, jako například záškoláctví, které s kriminalitou mohou souviset. Díky širšímu

⁹ a) delikty, které se mohly stát jak respondentovi osobně, tak i někomu z jeho rodiny: krádež automobilu, krádež věci z auta, krádež motocyklu, skútru, mopedu, krádež jízdního kola, vloupání do obydlí, vloupání do chaty nebo chalupy, b) delikty, které se staly respondentovi osobně: loupežné přepadení, krádež osobní věci (kterou měl jedinec při sobě nebo na sobě), fyzické napadení/vyhrožování fyzickým násilím, podvod na spotřebiteli, úplatkářství a sexuálně motivované delikty.

¹⁰ Zajímavé budou jistě výsledky EU Safety Survey plánované na konec roku 2014, kterého se zúčastní i Česká republika.

zaměřením na činy, které nutně nemusí být činy trestnými, je dále možné také opakovat studie v čase a realizovat je mezinárodně, přestože se trestní legislativa v jednotlivých zemích liší. Zcela zásadní je pak tento druh výzkumu při zjišťování příčin kriminality.

Self-reportová studie „Výzkum školní mládeže“ se uskutečnila v České republice poprvé v roce 1999. Na přelomu roku 2006/7 pak **proběhl rozsáhlý výzkum v rámci projektu International Self-Report Delinquency Study 2 (ISRD-2)**. Zúčastnilo se jej 3 270 žáků 7.–9. tříd základních škol a odpovídajících ročníků víceletých gymnázií v ČR (Podaná, Buriánek, 2007; Tomášek, 2013). Výzkum byl zaměřen jak na různé méně závažné typy problémového chování, jako je konzumace alkoholu, záškoláctví, drobnější majetkové delikty, tak na násilné skutky, jako je úmyslné ublížení na zdraví, loupež. Z výzkumu například vyplynulo, že alespoň jednoho ze zkoumaných delikventních činů se během svého dosavadního života dopustilo 43 % dětí, během posledního roku 27 %. Nejběžnější formou delikvence, které se během dosavadního života respondenti dopustili, byla krádež v obchodě (téměř čtvrtina dětí), a dále účast na skupinové bitce (pětina respondentů), vandalismus (12 %) a nošení zbraně (10 %). Činy závažnějšího charakteru se podle očekávání vyskytovaly pouze vzácně (Podaná, Buriánek, 2007).

Tab. 1: Prevalence delikvence a věk při spáchání prvního činu dle ISRD-2

		za celý život v %	za poslední rok v %	věk při spáchání prvního činu
<i>běžné násilné činy</i>		24,6	15,9	
	skupinová bitka	19,8	11,3	11,7
	nošení zbraně	10,3	6,8	11,2
<i>závažné násilné činy</i>		2,5	1,3	
	úmyslné ublížení na zdraví	1,3	0,6	12,0
	loupež / vyhrožování	1,4	0,8	11,6
<i>násilné činy celkem</i>		25,0	16,3	
<i>běžné majetkové činy</i>		22,5	6,6	
	krádež v obchodě	22,5	6,6	10,8
<i>závažné majetkové činy</i>		5,8	3,0	
	krádež auta / motorky	0,8	0,4	11,5
	krádež z auta	1,9	0,9	11,3
	krádež kola	1,3	0,7	12,0
	vloupání do budovy	1,1	0,5	11,3
	sebral/a tašku, peněženku	2,3	0,9	12,0
<i>majetkové činy celkem</i>		25,0	8,7	
<i>vandalismus</i>		11,5	7,3	11,7
<i>hackerství</i>		7,1	5,1	12,6
<i>prodej drog</i>		3,8	2,6	13,3
<i>tvrdé drogy</i>		1,5	0,4	
	extáze / speed	1,2	0,3	13,5
	LSD / heroin / kokain	0,6	0,2	12,2
<i>Souhrnné indikátory</i>	alespoň 1 delikventní čin	42,6	26,6	
	delikvence (2+ delikventní činy)	-	17,6	
	versatilita (průměr)	6,2	3,2	

Převzato z: Podaná; Buriánek, 2007

Struktura kriminality mládeže

Analýzy, které zpracoval zejména IKSP (Večerka a kol., 2004, 2009) ukazují, že **kriminalita mládeže narůstá s věkem a nejvyšší je ve věku tzv. mladých dospělých** (Marešová, Blatníková, 2010). Autorky uvádějí, že z celkového počtu trestných činů spáchaných mládeží připadá každoročně více než jedna čtvrtina na pachatele mladší 12 let a tři čtvrtiny na pachatele starší 12 let. V případě skladby trestné činnosti lze zobecnit, že jak u dětí, tak u mladistvých jednoznačně dominují krádeže, konkrétně tzv. krádeže prosté a krádeže vloupáním. Ty společně s tzv. ostatní majetkovou trestnou činností představují více než polovinu veškeré objasněné trestné činnosti. Večerka (2004) charakterizuje tento druh trestné činnosti charakteristický pro mládež obecně jako „*kapesní krádeže, vykrádání aut, krádeže jízdních kol, věcí z balkónu, krádeže v obchodech, krádeže v bytech, ve vlastních rodinách, to je doména dětských a mladistvých zlodějů - jednotlivců, ale i skupin.* Část trestné

činnosti mládeže je organizovaná, a to často i skupinami dospělých profesionálních zločinců“ (Večerka a kol., 2004: 13). S velkým odstupem následují případy násilné trestné činnosti, mravnostních činů a tzv. kriminality ostatní, což je označení pro trestné činy související s výtržnictvím, drogovou trestnou činností, sprejerstvím apod.

Tab. 2: Vývoj počtu Policií ČR evidovaných činů jinak trestných spáchaných dětmi mladšími 15 let v ČR

Druh kriminality	2006	2007	2008	2009	2010	2011	2012
<i>Vraždy</i>	1	2	3	0	2	2	2
<i>Loupeže</i>	238	190	260	225	128	128	136
<i>Úmyslné ublížení na zdraví</i>	127	135	108	87	96	88	100
<i>Vydírání</i>	101	86	71	82	66	68	72
<i>Násilné činy</i>	554	498	449	455	349	331	366
<i>Mravnostní činy</i>	74	86	93	100	97	84	122
<i>Krádeže vloupáním do bytů</i>	91	53	48	54	22	21	28
<i>Krádeže vloupáním</i>	642	526	549	442	319	335	229
<i>Krádeže věcí z automobilů</i>	74	86	134	81	31	15	11
<i>Krádeže jízdních kol</i>	27	21	12	21	14	10	20
<i>Krádeže prosté</i>	1044	800	733	602	334	421	337
<i>Majetkové činy</i>	1820	1457	1409	1145	748	848	649
<i>Výtržnictví</i>	85	113	73	49	57	70	55
<i>Nedovolená výroba a distribuce psych. látek a jedů</i>	99	58	89	94	54	77	49
<i>Šíření toxikománie</i>	12	7	9	2	4	4	5
CELKOVÁ KRIMINALITA	3090	2710	2783	2333	1584	1636	1463

Zdroj: Zpráva o situaci v oblasti vnitřní bezpečnosti a veřejného pořádku na území ČR v roce 2012

Tab. 3: Vývoj počtu trestných činů (provinění) spáchaných mladistvými v ČR evidovaných Policií ČR

Druh kriminality	2006	2007	2008	2009	2010	2011	2012
<i>Vraždy</i>	4	10	6	5	4	6	2
<i>Loupeže</i>	450	460	454	431	311	292	289
<i>Úmyslné ublížení na zdraví</i>	396	356	285	298	298	246	291
<i>Vydírání</i>	93	116	79	98	72	112	85
<i>Násilné činy</i>	990	1082	958	969	810	819	829
<i>Mravnostní činy</i>	175	184	155	174	166	185	198
<i>Krádeže vloupáním do bytů</i>	165	159	159	148	125	139	118
<i>Krádeže vloupáním</i>	1572	1472	1426	1412	1277	1358	1105
<i>Krádeže věci z automobilů</i>	456	414	428	368	247	269	190
<i>Krádeže jízdních kol</i>	359	235	267	220	206	146	101
<i>Krádeže prosté</i>	2333	2238	2163	1847	1537	1520	1334
<i>Majetkové činy</i>	4159	3966	3844	3472	3033	3083	2605
<i>Výtržnictví</i>	192	211	152	150	156	162	146
<i>Nedovolená výroba a distribuce psych. látek a jedů</i>	193	128	164	146	118	187	123
<i>Šíření toxikománie</i>	23	11	10	4	1	4	3
CELKOVÁ KRIMINALITA	7605	8079	7728	7123	5339	5427	4713

Zdroj: Zpráva o situaci v oblasti vnitřní bezpečnosti a veřejného pořádku na území ČR v roce 2012

Zpráva o situaci v oblasti vnitřní bezpečnosti a veřejného pořádku 2012 upozorňuje v případě kriminality mládeže na stále vyšší stupeň brutality u útoků vedených mladistvými než u útoků vedených dospělými pachateli. Při užití zbraně převládají útoky za použití nože. Dále zpráva upozorňuje na přetrvávající problém nárůstu trestné činnosti páchané prostřednictvím internetových a komunikačních sítí, a to jak ze strany pachatelů z řad mládeže, tak i případů, kdy je mládež obětí této trestné činnosti. **Nejčastěji se pak dle policie ČR nejvíce trestných činů a provinění dopouštějí děti z výchovných ústavů.**

Motivace pachatelů

Motivací mládeže při páchaní trestné činnosti se zabývá materiál „Mladiství pachatelé na prahu tisíciletí“, který připravil IKSP v roce 2004. Publikace představuje výsledky různých výzkumných sond, které se zabývaly problematikou delikvence mladistvých. Na základě těchto sond autoři konstatují, že **nejčastěji se jednalo o zjištěný motiv**. Dále upozorňují na další „motivační proměnné“, jako je např. **malé právní vědomí mladých pachatelů** (spojené s malou důvěrou v legální prostředky prosazení práva), **snaha potrestat nejrůzněji definované (domnělé či skutečné) asociality oběti, msta či závist** (zvláště pocit majetkové nerovnosti, neschopnost odložit uspokojení svých potřeb na pozdější dobu či se jich vzdát). **Za jednu z nejdůležitějších motivací trestné činnosti autoři považují i nudu,**

nestrukturovaný volný čas pachatelů a jejich potřebu se odreagovat, prožít něco dobrodružného a vzrušujícího. V některých případech lze dle autorů publikace trestnou činnost chápat jako nevhodnou kratochvíli a únik z problému všednosti. **Nezanedbatelný vliv má též zneužívání alkoholu a nealkoholových drog (Večerka, 2004).**

Kriminogenní faktory

V rámci dalšího textu se zaměříme na některé (kriminogenní) faktory, které na základě provedené analýzy mohou významně přispět k ohrožení dětí a mládeže kriminalitou, a to v následující struktuře. Teorii kriminogenních faktorů se obsáhle zabývají Blatníková, Netík (2008) v materiálu s názvem „Predikce pachatele“. Ti pojmem **kriminogenní faktory** označují **rizikové činitele** (ať již příčiny nebo podmínky), „*kteřé vyvolávají, usnadňují nebo podporují páchaní trestných činů*“ (Blatníková, Netík, 2008: 10). **To znamená, že existují určité faktory, které primárně zvyšují riziko výskytu počátku, frekvence, perzistence nebo trvání kriminálního jednání.** Jak ale autoři opakovaně upozorňují „*rizikové faktory jsou vzájemně propojené kombinovaným způsobem. Žádný z těchto faktorů nelze pokládat za jednoznačnou příčinu kriminálního chování. Tak jako chudoba nevysvětluje kriminalitu, ani individuální charakteristiky jedince (jako např. agresivita u dětí), samy o sobě nevysvětlují pozdější delikvenci či kriminální chování*“ (Blatníková, Netík, 2008: 11).

Rizikové faktory lze dělit na tzv. individuální (subjektivní) a faktory společenské (objektivní). Do **individuálních faktorů** jsou zařazovány jedinečné charakteristiky, které reprezentují chování jedince a které ovlivňují riziko nebo rezistenci k zapojení do kriminálního jednání. Mezi nejdůležitější individuální faktory řadí Blatníková a Netík s odkazem na metaanalýzu Lipseye a Derzona **nízkou úroveň rozumových předpokladů (inteligence) a vzdělání (vědomosti), nízkou míru empatie a impulzivitu.** Tento druh faktorů souvisí s cílem tohoto materiálu jen nepřímo a nebudeme se jimi samostatně zabývat.

Druhou skupinou faktorů jsou faktory společenské (objektivní), které působí v rámci společenského systému. Cejp (2010) v tomto případě dále konkretizuje jednotlivé kriminogenní faktory. Vychází při tom z výzkumů, které realizoval Institut pro kriminologii a sociální prevenci na konci devadesátých let a po roce 2000. Kriminogenní faktory tak lze chápat jako určité předpoklady existující ve společnosti, které přispívají k tomu, že se trestné činy mohou realizovat. Další faktory mohou působit nepřímo tak, že přispívají k zajištění předpokladů pro páchaní trestné činnosti (např. získávání informací, navazování kontaktů, zajišťování beztrestnosti a ovlivňování rozhodovacích procesů). Dále nalezneme ve společnosti faktory, které vedou k tomu, že se do trestné činnosti zapojují další a další netrestané osoby. Konečně pak existují faktory, jež vedou k vytváření a trvání poptávky po nelegálním zboží a službách. **Důležité je mít neustále na paměti, že jednotlivé kriminogenní faktory lze chápat pouze jako možné předpoklady, to znamená, že v určitých společenských podmínkách mohou být zdrojem kriminálního jednání, v jiných podmínkách**

roli příčiny sehrát nemusí. Různé kombinace rizikových faktorů pak mohou navzájem mít kumulativní účinky, jindy naopak působí protisměrně.

Zdroje:

Blatníková, Šárka a Netík, Karel. *Predikce vývoje pachatele*. Vyd. 1. Praha: Institut pro kriminologii a sociální prevenci, 2008. 216 s. Studie. ISBN 978-80-7338-075-5.

Cejp, Martin. *Společenské faktory ovlivňující vývoj kriminality*. In: Scheinost, Miroslav et al. *Kriminalita očima kriminologů*. Vyd. 1. Praha: Institut pro kriminologii a sociální prevenci, 2010. s. 19–34. ISBN 978-80-7338-096-0.

Česko. *Zákon č. 218/2003 Sb., o odpovědnosti mládeže za protiprávní činy a o soudnictví ve věcech mládeže ve znění pozdějších právních předpisů*.

Marešová, Alena. *Současný stav kriminality mládeže*. Institut pro kriminologii a sociální prevenci. 11 s. Dostupné také z: http://www.viod.cz/editor/assets/download/prezentace_maresova_1.pdf.

Marešová, Alena, Blatníková, Šárka. *Pachatelé trestných činů, kriminální recidiva a predikce*. In: Scheinost, Miroslav et al. *Kriminalita očima kriminologů*. Vyd. 1. Praha: Institut pro kriminologii a sociální prevenci, 2010. s. 83–100. ISBN 978-80-7338-096-0.

Martinková, Milada. *Zkušenosti obyvatel České republiky s některými delikty: výsledky viktimologického výzkumu*. Vyd. 1. Praha: Institut pro kriminologii a sociální prevenci, 2007. 87 s. Studie. ISBN 978-80-7338-064-9.

Podaná, Zuzana a Buriánek, Jiří. *Česká mládež v perspektivě delikvence: výsledky mezinárodního výzkumu ISRD-2*. Praha: Filozofická fakulta Univerzity Karlovy, 2007. 78 a 24 s. ISBN 978-80-86284-68-2.

Podaná, Zuzana. *Výzkum kriminality*. In: Krejčí, Jindřich, ed. a Leontiyeva, Yana, ed. *Cesty k datům: zdroje a management sociálněvědních dat v České republice*. Vyd. 1. Praha: Sociologické nakladatelství (SLON), 2012. Studie; sv. 89. s. 377–397. ISBN 978-80-7419-111-4.

Scheinost, Miroslav et al. *Kriminalita očima kriminologů*. Vyd. 1. Praha: Institut pro kriminologii a sociální prevenci, 2010. 238 s. ISBN 978-80-7338-096-0.

Svatoš, Roman. *Vývoj kriminality mládeže v České republice*. *Kriminalistika*. 2013, č. 2, s. 139–154. ISSN 1210-9150.

Tomášek, Jan. *Self-reportové studie kriminálního chování*. Vyd. 1. Praha: Institut pro kriminologii a sociální prevenci, 2013. 101 s. Studie. *Vybrané metody kriminologického výzkumu*; sv. 5. ISBN 978-80-7338-130-1. Dostupné také z: <http://www.ok.cz/iksp/docs/405.pdf>.

Večerka, Kazimír et al. *Mladiství pachatelé na prahu tisíciletí*. Vyd. 1. Praha: Institut pro kriminologii a sociální prevenci, 2004. 139 s. Studie. ISBN 80-7338-033-1.

Večerka, Kazimír et al. *Mládež v kriminologické perspektivě*. Vyd. 1. Praha: Institut pro kriminologii a sociální prevenci, 2009. 129 s. Studie. ISBN 978-80-7338-079-3.

Večerka, Kazimír a kol. Ohrožená mládež mezi prevencí a represí. Vyd. 1. Praha: Institut pro kriminologii a sociální prevenci, 2011. 185 s. Studie. ISBN 978-80-7338-118-9.

Večerka, Kazimír. Mládež o kriminalitě a etice každodennosti. Vyd. 1. Praha: Institut pro kriminologii a sociální prevenci, 2012. 121 s. Studie. ISBN 978-80-7338-124-0.

Zpráva o situaci v oblasti vnitřní bezpečnosti a veřejného pořádku na území České republiky v roce 2012 (ve srovnání s rokem 2011). Ministerstvo vnitra České republiky, 2013. 91 s.



„Společnost, v níž žijeme, není podle mínění některých sociologů koherentní společnost. Mezi jejími jednotlivými vrstvami existují přehrad, jež překonají jen zdatní jedinci. Pro jistou část dospívajících jsou cíle středních a vyšších vrstev téměř nedosažitelné“ (Matoušek, 1998: 85).

Kapitola II.

Česko v roce 2013 –dozvuky ekonomické krize, růst chudoby a korupce

Klíčová slova:

skupiny nejvíce ohrožené chudobou a materiální deprivací, extrémní chudoba a ohrožení pro mládež (sociálně vyloučené lokality a mládež bez domova)

Chudoba

O chudobě lze uvažovat dvěma způsoby, a to ve smyslu absolutním a ve smyslu relativním. Absolutní chudobou je míněn stav, kdy člověk není schopen zajistit své nezákladnější potřeby. **Relativní chudoba je založena na srovnání životní úrovně jedince s průměrnou životní úrovní celé společnosti** ¹¹. Výpočet relativní chudoby vychází z metodiky Eurostatu, přičemž v České republice se vychází z dat získaných v rámci výběrového šetření Životní podmínky (SILC)¹² (Šustová 2012). Základem výpočtu hranice chudoby a níž vycházející ohrožení osoby příjmovou chudobou je tzv. ekvivalizovaný příjem¹³. **Nejčastěji používanou hranicí chudoby je 60 % mediánu ekvivalizovaného příjmu.** Jinak řečeno určité osoby jsou ohroženy příjmovou chudobou, pokud poměrný (ekvivalizovaný) příjem domácnosti, ve které žijí, nedosahuje této hodnoty. Pokud vynásobíme celkovou hranici chudoby počtem ekvivalentních jednotek v domácnosti, získáme čistý peněžní příjem, který musí domácnost ročně/měsíčně mít, aby nebyla ohrožena příjmovou chudobou.

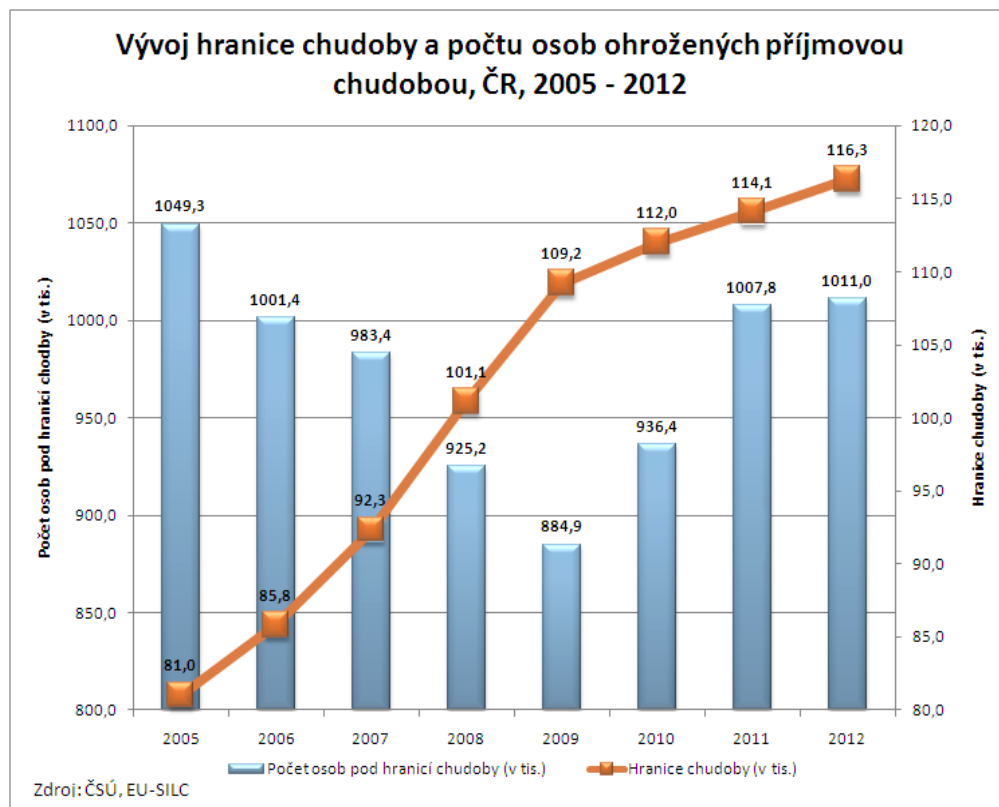
Z výsledků ČSÚ vyplývá, že v průběhu let 2005–2011 se hranice ohrožení příjmovou chudobou zvyšovala, a to z 81 tis. Kč/rok na 114 tis. Kč/rok. V roce 2012 pak dle předběžných výsledků SILC dosáhla 116,3 tis Kč/rok. Zároveň se až do roku 2009 snižoval počet a podíl osob ohrožených příjmovou chudobou. Od roku 2010 se začaly postupně projevat důsledky hospodářské krize a počet i podíl osob pod hranicí chudoby od té doby roste

¹¹ Relativní chudoba je určena na základě porovnání úrovně příjmů domácnosti s průměrným (mediánovým) příjmem v dané zemi.

¹² V rámci šetření SILC se zjišťují příjmy za domácnost jako celek, mezi něž patří například i dávky státní sociální podpory a dávky pomoci v hmotné nouzi, porodné a pohřebné, příjmy z pronájmů nemovitostí a movitých věcí či transfery mezi domácnostmi. U osob starších 16 let jsou zjišťovány příjmy ze zaměstnání a podnikání, dávky nemocenského a důchodového pojištění, podpora v nezaměstnanosti, sociální dávky a také ostatní příjmy pocházející z kapitálového majetku, prodeje, různých druhů pojištění apod.

¹³ Ekvivalizovaný příjem se vypočítá jako podíl celkového čistého peněžního příjmu domácnosti a součtu jejich tzv. spotřebních (ekvivalentních) jednotek. Jinak řečeno členů domácnosti, přičemž každému z nich je přiřazena jiná váha. Důležitým důsledkem je, že tento příjem se vypočítá souhrnně za celou domácnost a přiřadí se všem členům této domácnosti. U osob bez vlastních příjmů (zejména dětí) je tedy odvislý od výše příjmů členů domácnosti s vlastními příjmy.

(Šustová 2012). V roce 2012 dosáhl 1,011 milionu obyvatel ČR¹⁴. Relativní chudoba tedy v roce 2012 zasáhla 9,72 % všech obyvatel České republiky.



Struktura osob ohrožených chudobou

Pro zjištění struktury skupiny osob ohrožených chudobou se využívá tzv. **index rizika chudoby**, který vyjadřuje poměr podílu osob ohrožených chudobou v určité skupině k podílu chudobou ohrožených osob v populaci celkem. Ten nás například informuje, že index rizika chudoby je vyšší pro ženy (1,1) než pro muže (0,9). Pro náš cíl je důležitý údaj o struktuře domácností ohrožených chudobou.

Dle předběžných výsledků SILC 2012 indikátor příjmové chudoby nevykazoval růst počtu osob ohrožených chudobou. Zvýšil se ale podíl domácností s absolutně nejnižšími příjmy, tedy těch, které hospodařily s příjmy pod hranicí životního minima (3,8 % z celkového počtu domácností). Tyto domácnosti průměrně hospodařily s příjmem 48,0 tis. Kč čistého na osobu na rok. **Nejohroženější skupinou jsou osoby žijící v neúplných rodinách se závislými dětmi, jejichž míra ohrožení chudobou se pohybovala na úrovni 40 % (index rizika chudoby 3,9–4,7). Výrazně ohroženou skupinou osob jsou rovněž členové rodin se třemi a více dětmi, jejichž příjmy se pohybovaly pod hranicí chudoby ve 22–24 % případů, tzn., že jsou**

¹⁴ ČSÚ, Životní podmínky 2012 – předběžné výsledky, http://www.czso.cz/csu/tz.nsf/i/zivotni_podminky_2012_predbezne_vysledky

chudobou ohroženi 2–3krát více než běžná populace). Domácnosti s dětmi jsou obecně více ohrožené příjmovou chudobou ve srovnání s domácnostmi bez dětí (Šustová 2012).

Rizikem chudoby s důrazem na situaci dětí se zabývá materiál „Příjmová chudoba a materiální deprivace v České republice s důrazem na situaci dětí podle výsledků šetření SILC“, kterou zpracovalo VÚPSV a Výzkumné centrum Brno pro potřeby MPSV v roce 2008. Tato zpráva konstatuje, že ačkoliv ČR patří v EU k zemím s nízkou mírou rizika příjmové chudoby (kolem 10 %), **míra rizika chudoby dětí do 10 let je skoro dvojnásobná v porovnání s průměrem za celou populaci a je výrazně koncentrována. Výrazně ohroženy jsou děti v neúplných domácnostech, kde se míra ohrožení pohybuje na úrovni 43-50 %, v domácnostech nezaměstnaných/nepracujících, kde je míra ohrožení na úrovni 43 až 68 % podle věkové kategorie a v domácnostech se třemi a více dětmi, kde je míra ohrožení na úrovni 23 až 31 %** (Hora, Kofroň, Sirovátka, 2008).

Sociální transfery jako nástroj proti relativní chudobě

Účinným prostředkem při eliminaci rizika chudoby jsou sociální transfery. V tomto případě pracujeme s tzv. **mezerou chudoby, která vyjadřuje relativní propad příjmů.** Zjišťuje se jako rozdíl mezi průměrným, popř. mediánovým příjmem osob pod hranicí chudoby a stanovenou hranicí chudoby; vyjadřuje se v procentech z této hranice. Vyšší hodnota ukazatele znamená významnější propad osob pod hranici chudoby.

Hora a kolektiv v materiálu konstatují, že *„efektivnost sociálních dávek u osob ohrožených rizikem chudoby je poměrně vysoká. Před sociálními transfery byla v roce 2006 míra rizika chudoby na úrovni 38,5 %, po zahrnutí všech sociálních dávek je to přibližně jen 10%, obdobná situace byla i v roce 2005“* (Hora, Kofroň, Sirovátka, 2008: 12). Účinek distribuce sociálních dávek při redukci rizika chudoby je tak 75 %. Po distribuci sociálních dávek je tedy o 75 % méně osob pod hranicí chudoby. **Odlíšná je ale situace v případě dětí do 17 let. V této věkové skupině je efektivnost nižší (47 % v roce 2006 a 50 % v roce 2005), i po sociálních dávkách je pod hranicí chudoby téměř 18 % dětí (v roce 2005 17 %).**

Vzhledem k tomu, že jednou z nejvýznamnějších dávek sociálního systému jsou starobní důchody, je třeba vyhodnotit účinnost sociálních transferů bez starobních a vdovských důchodů. **Dle materiálu „Příjmová chudoba a materiální deprivace v České republice“ je redukce chudoby pomocí transferů podstatně nižší, pokud nezapočítáme důchody, asi 53 %, a opět je nižší u dětí do 17 let (44 %). Nejvyšší je u dětí do 3 let (51,4%) a nejnižší u dětí ve věku 7–10 let (33,1 %)** (Hora, Kofroň, Sirovátka, 2008: 13).

Míra deprivace

Celková míra materiální deprivace vyjadřuje podíl osob, které trpí určitým materiálním nedostatkem (nemohou si dovolit některé věci, služby či požitky). Dle předběžných výsledků SILC 2012 vzrostl oproti roku 2011 podíl jednotlivců žijících v domácnostech, kterým chyběly čtyři a více ze sledovaných devíti položek¹⁵, na 6,5 %.

Vzrostl také podíl domácností uvádějících, že se svými příjmy vycházely s obtížemi nebo s velkými obtížemi (31,1 % domácností). Dále vzrostl podíl domácností uvádějících, že si nemohou dovolit zaplatit některý ze sledovaných výdajů¹⁶. Zároveň více domácností uvádělo, že náklady na bydlení jsou pro ně velkou zátěží (celkem 28,3 %, tj. o 1,5 % více než v roce 2011).

V mezinárodním srovnání (European Commission 2008: 51–52) je ČR (společně s některými dalšími východoevropskými a středomořskými zeměmi) řazena do kategorie zemí, v nichž více než 40 % obyvatel deklaruje finanční problémy ve dvou a více sledovaných oblastech materiální deprivace *„přítomnost dětí v rodině pak může přispívat jak k prohlubování finančních problémů, tak k jejich kumulaci“*. V materiálu se dále uvádí, že *„můžeme konstatovat, že ČR je v případě dětí jednou ze zemí, kde jsou problémy vycházet s příjmem výrazně vyšší než relativně měřená míra chudoby pro danou kategorii“* (Hora, Kofroň, Sirovátka, 2008: 13).

Mezi zvláště ohrožené kategorie patří ve většině oblastí materiální deprivace domácnosti jednotlivců bez ohledu na věk (v případě nepříznivé události mají také méně na koho se obrátit), dále domácnosti se třemi a více dětmi a zvláště pak domácnosti jednotlivců s dětmi. Děti jsou z hlediska ohrožení materiální deprivací skutečně více ohroženu kategorií než některé další skupiny, a to zvláště ve výše uvedených specifických případech. Analýza tedy ukázala na relativně významný problém rizika dětské chudoby a materiální deprivace dětí v České republice. Současně se tento problém dotýká i domácností, jejichž hlavní příjmy představují sociální dávky. Efektivnost sociálních transferů při eliminaci rizika chudoby je v případě dětí a v případě domácností, kde jsou transfery hlavním příjmem, opět spíše nízká v porovnání s ostatními skupinami populace.

¹⁵ Domácnost respondenta měla problém s placením nájemného nebo s uhrazením splátky hypotéky či jiné půjčky, nemohla si dovolit zaplatit dovolenou, jíst obden maso, dostatečně vytápět byt, zaplatit neočekávaný výdaj ve výši několika tisíc korun, z finančních důvodů nevladnila pračku, barevný televizor, telefon, automobil)

¹⁶ Alespoň týdenní dovolenou pro všechny členy domácnosti si tak nemohlo dovolit 43,7 % domácností, zaplatit neočekávaný výdaj ve výši 9 300 Kč 43,5 % domácností.

Chudoba či materiální deprivace samy o sobě samozřejmě nemusejí a často nevedou k delikventnímu chování dětí. Výrazné ohrožení ale představuje prostředí, ve kterém jsou tyto děti často nuceny vyrůstat. Chudoba a především extrémní chudoba přivádí takto postižené rodiny do prostředí, v rámci kterého se koncentrují sociálně patologické jevy. Celé rodiny žijí v prostředí tzv. sociálně vyloučených lokalit, v rámci kterých často fungují zcela odlišné sociální vzorce, nebo se ocitají na ubytovnách, kde jsou nuceny přežívat v často nedůstojných podmínkách.

Lokalizace chudoby

Socializace jedince je úzce spjata s vlivy, které souvisejí s prostředím, ve kterém jedinec žije. Tzv. environmentální faktory znamenají, že lidé mohou být vystaveni mnohem většímu riziku zapojení do trestné činnosti v místech, kde se různé rizikové faktory kumulují. Na základě analyzovaných dokumentů lze identifikovat dva trendy, které v České republice probíhají od devadesátých let a souvisejí s prostorovou koncentrací chudoby a problémů s ní spojených. Po roce 1989 dochází k výrazné **regionální diferenciaci**, která souvisí s odlišným ekonomickým vývojem jednotlivých oblastí ČR a která má za následek koncentraci některých rizikových faktorů v určitých regionech ČR. **Zároveň se vytváří sociálně a často i prostorově segregované prostory, pro něž je charakteristický vlastní systém norem a hodnot.** V tomto případě mluvíme o existenci tzv. **sociálně vyloučených lokalit**.

Specifickým prostředím pro socializaci jedince je též fenomén sociálních ubytoven a azylových domů. Extrémní formou sociálního vyloučení je pak bezdomovectví, v našem případě dětí a mladistvých bez domova.

Regionální diference

Pro potřeby Ministerstva práce a sociálních věcí zpracovala v roce 2013 společnost SocioFactor s.r.o. materiál s názvem „Mapy rozložení ohrožení dětí a rodin v ČR“. Má sloužit jako podklad k návrhu optimalizace řízení a financování systému péče o ohrožené děti a rodiny, zejména v oblasti činnosti orgánů sociálně-právní ochrany a plánování služeb pro práci s rodinami a dětmi.

Materiál obsahuje řadu prostorových analýz. Ty jsou vizualizovány na úrovni obcí s rozšířenou působností, okresů a krajů. Celkem byla analyzována data pro 48 indikátorů (viz tabulka číslo 4), které byly součástí tří hlavních oblastí ohrožení pro cílovou skupinu (děti, mládež a rodina). Tyto oblasti představovalo demografické a sociální prostředí (celkem 16 indikátorů), ekonomická aktivity (13 indikátorů) a neúplnost a nefunkčnost rodiny (19 indikátorů). Získaná data k těmto tematickým oblastem byla rozdělena do pěti stejně velkých intervalů a ohodnocena na škále od jedné do pěti. Stejně jako ve škole hodnocení jedna znamenalo, že daný indikátor je pro danou administrativní jednotku příznivý a označení hodnocením pět naopak ukazovalo na velice nepříznivé hodnoty indikátoru. Závěr analýzy obsahuje syntetické ukazatele pro jednotlivé oblasti ohrožení a celkový indikátor ohrožení

shrnující všechny analyzované údaje. Souhrnné ukazatele byly vypočteny jako průměr jednotlivých hodnocení, nejdříve odděleně pro každou ze tří oblastí, posléze i dohromady.

Tab. 4: Přehled indikátorů

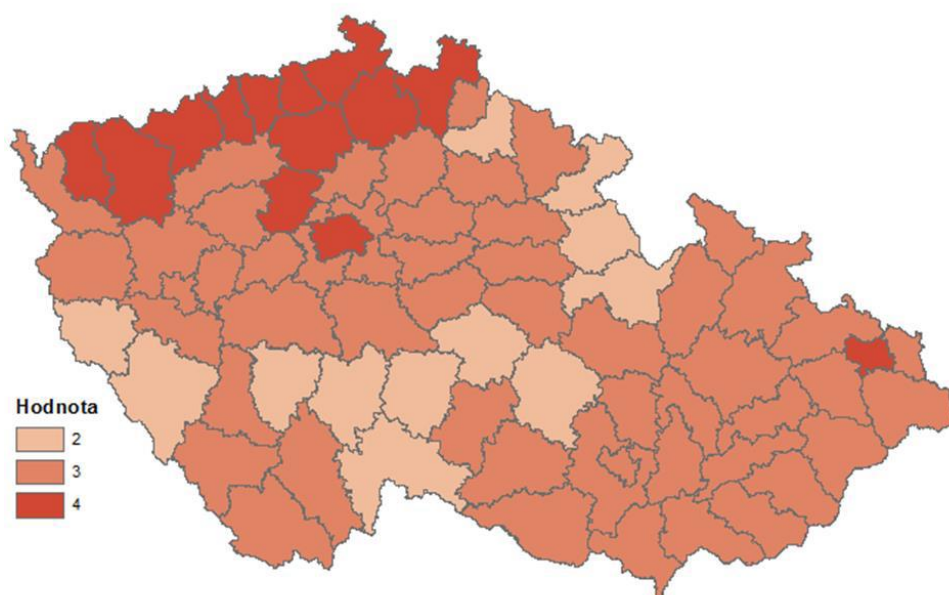
DIMENZE	INDIKÁTOR	ČÍSLO
DEMOGRAFICKÉ A SOCIÁLNÍ PROSTŘEDÍ	Obytná plocha na 1 osobu v m ²	I1
	Výše obvyklého nájemného – m ² za měsíc v Kč	I2
	Obyvatelstvo podle způsobu bydlení – v zařízeních a jinde než v bytech a zařízeních	I3
	Obydlené byty podle technické vybavenosti – vodovod v bytě	I4
	Obydlené byty podle technické vybavenosti – vlastní splachovací záchod	I5
	Obydlené byty podle technické vybavenosti – vlastní koupelna, sprchovací kout	I6
	Bytové domácnosti podle vybavení osobním počítačem s internetem	I7
	Počet dětí celkově – průměrný počet za rok 2008 - 2011	I8
	Počet živě narozených dětí – průměrný počet za rok 2009 - 2011	I9
	Podíl osob s nižším vzděláním – základní a neukončené vzdělání za rok 2011	I10
	Naděje na dožití mužů při narození v období 2007-2011	I11
	Naděje na dožití žen při narození v období 2007-2011	I12
	Vícečetné rodiny – za rok 2011	I13
	Index rozdrobenosti sídelní struktury – za rok 2011	I14
	Pracovní neschopnost – za rok 2011	I36
	Sebevraždnost – za rok 2011	I37
	EKONOMICKÁ AKTIVITA, NEZAMĚSTNANOST, PŘÍJEMCI DÁVEK	Intenzita podnikání – průměrný počet fyzických osob za rok 2010 a 2011
Intenzita podnikání – průměrný počet právnických osob za rok 2010 a 2011		I16
Průměrná míra nezaměstnanosti – za rok 2010		I17
Ekonomicky neaktivní obyvatelstvo – za rok 2011		I18
Počet uchazečů o zaměstnání na 1 pracovní místo – za rok 2011		I19
Počet příjemců dávek pomoci v hmotné nouzi - příspěvek na živobytí 2008 - 2011		I20
Počty příjemců dávek pomoci v hmotné nouzi - doplatek na bydlení 2008 - 2011		I21
Počty příjemců dávek pomoci v hmotné nouzi - mimořádná okamžitá pomoc za rok 2008 - 2011		I22
Počty příjemců příspěvku na péči za rok 2008 - 2011		I23
Počty příjemců dávek státní sociální podpory - příspěvek na bydlení za rok 2008 - 2011		I24
Počty příjemců dávek státní sociální podpory - přídavek na dítě za rok 2008 - 2011		I25
Počty příjemců dávek státní sociální podpory - rodičovský příspěvek za rok 2008 - 2011		I26
Počty příjemců dávek péčovské péče - za rok 2008 - 2012		I39
NEÚPLNOST A NEFUNKČNOST RODINY A JEJÍ OHROŽENÍ	Děti narozené mimo manželství za rok 2009 - 2011	I27
	Nezletilí rodiče za rok 2008 - 2011	I28
	Úhrnná rozvodovost za rok 2008 - 2011	I29
	Počet neúplných rodin se závislými dětmi za rok 2008 - 2011	I30
	Počet rozvodů na 100 sňatků	I31
	Cizinci mladší 18 let se zaevidovaným pobytem na území ČR k 31. 12. 2011	I32
	Počet Romů na 1 tisíc obyvatel - za rok 2011	I33
	Kriminalita dětí – za roky 2008 - 2012	I34
	Děti jako oběti trestné činnosti – za roky 2008 - 2012	I35
	Návštěvnost pediatra – děti 0 – 14 let za rok 2011	I38
	Klienti sociálně pedagogických poraden - za rok 2008 - 2010	I40
	Počty případů evidovaných OSPD - za rok 2008 - 2011	I41
	Umístění dětí do náhradní rodinné péče - za rok 2008 - 2011	I42
	Pěstounské rodiny - za rok 2008 - 2011	I43
	Návštěvy sociálních pracovníků v rodině - za rok 2008 - 2011	I44
	Stanovení dohledu soudem či obecním úřadem - za rok 2008 - 2011	I45
	Týrané, zneužívané a zanedbávané děti - za rok 2008 - 2011	I46
	Děti s nařízenou ústavní výchovou - za rok 2008 - 2011	I47
Klienti kurátora pro mládež - za rok 2008 - 2011	I48	

Převzato z Mapy rozložení ohrožení dětí a rodin v ČR

Oblast demografického a sociálního prostředí

Do této oblasti zařadili autoři analýzy indikátory týkající se života dětí a rodin v sociálním prostředí s ohledem na vybrané sociálně-demografické údaje. V této oblasti tak najdeme například údaje o výši obvyklého nájemného, přehled obyvatelstva podle způsobu bydlení (v zařízeních a jinde než v bytech) a technické vybavenosti bytů, počtu dětí, podílu osob s nižším vzděláním (základní a neukončené vzdělání za rok 2011), naděje na dožití při narození, údaje o pracovní neschopnosti a o počtu sebevražd. Průměrné výsledky na úrovni okresů znázorňuje následující mapa. **Špatných výsledků dosáhl zejména pás příhraničních okresů v severozápadních a severních Čechách, dále okres Kladno a okres Ostrava.**

Mapa 1: Indikátory 1. skupina podle okresů

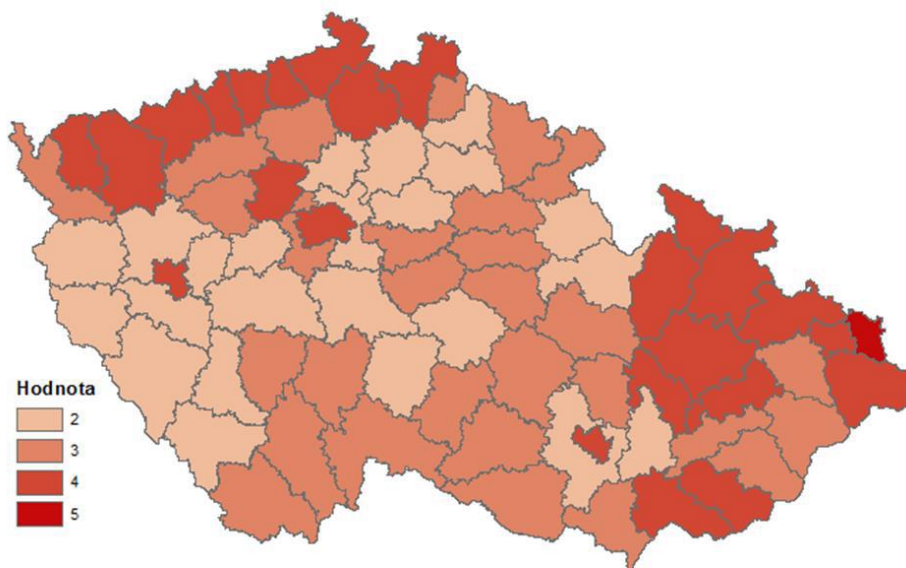


Převzato z Mapy rozložení ohrožení dětí a rodin v ČR

Oblast ekonomické aktivity

Oblast ekonomické aktivity se vedle přímých indikátorů ekonomické aktivity zahrnovala oblast nezaměstnanosti a pobírání různých druhů dávek. Najdeme zde například údaje o intenzitě podnikání, míře nezaměstnanosti, počtu uchazečů na jedno pracovní místo, o počtu příjemců dávek pomoci v hmotné nouzi a dávek státní sociální podpory. Nejhorší je v tomto srovnání situace v okrese Karviná. **Opět se jako problematické vyprofilovaly okresy v severozápadních a severních Čechách, okres Kladno a Praha. Problematická je také situace v okresech Moravskoslezského, Olomouckého a částečně i Jihomoravského kraje.**

Mapa 2: Indikátory 2. skupina podle okresů

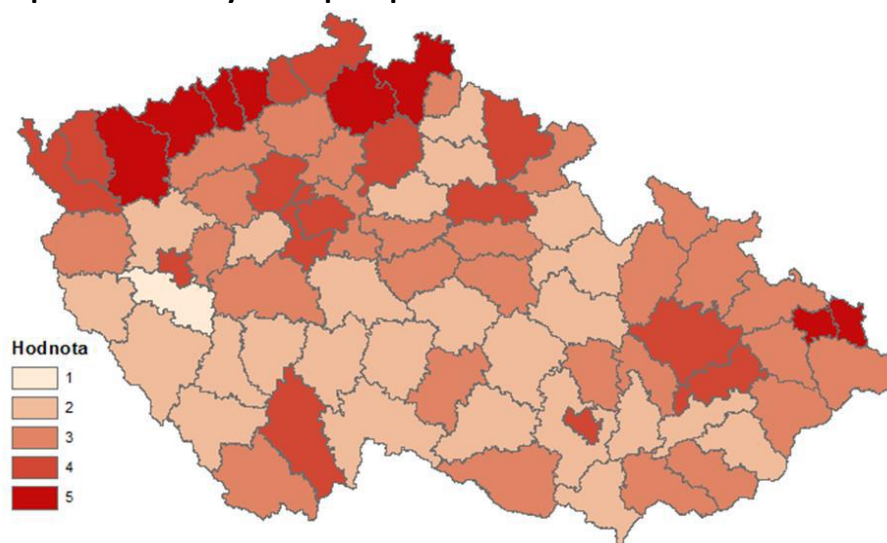


Převzato z Mapy rozložení ohrožení dětí a rodin v ČR

Oblast zaměřená na neúplnost a nefunkčnost rodiny

Třetí a poslední oblast je zaměřena na neúplnost a nefunkčnost rodiny. Zohledněna jsou data jako například počet dětí narozených mimo manželství, počty nezletilých rodičů, rozvodovost, počty neúplných rodin, kriminalita dětí, počty případů evidovaných OSPOD, návštěvy sociálních pracovníků v rodině či počty dětí s nařízenou ústavní ochranou. **Opět se jako značně problematické ukázaly okresy v severozápadních a severních Čechách, okres Ostrava a Karviná.** Touto skupinou indikátorů se blíže zabýváme v podkapitole „Rodina jako primární faktor delikvence mládeže“.

Mapa 3: Indikátory 3. skupina podle okresů

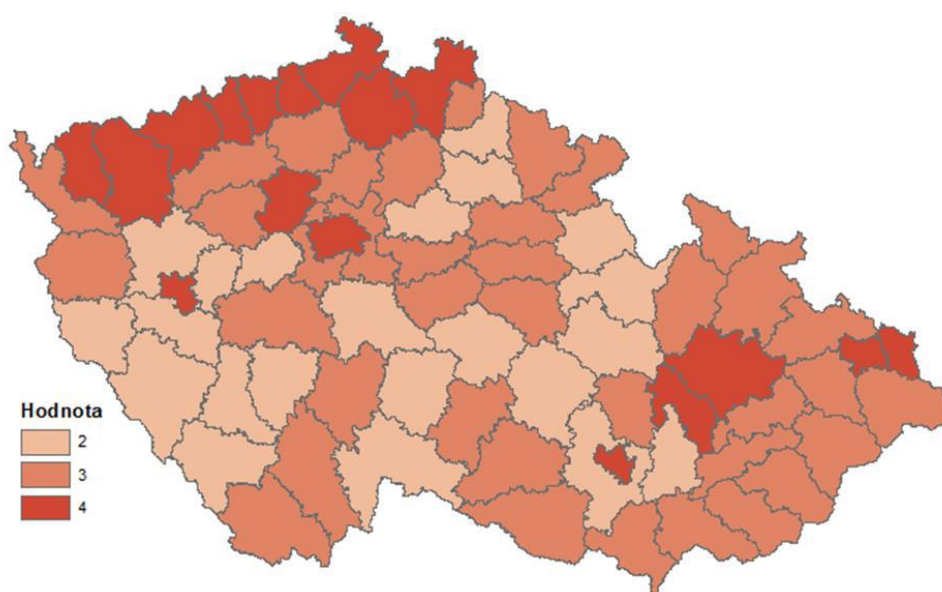


Převzato z Mapy rozložení ohrožení dětí a rodin v ČR

Na základě těchto dat autoři vymezili tři pásma, v nichž je situace z hlediska porovnání všech indikátorů 1. špatná, 2. průměrná a 3. dobrá. Na úrovni krajů je situace z hlediska ohrožení dětí, mládeže a rodin **špatná ve třech krajích: Moravskoslezském kraji, Ústeckém kraji a v Hlavním městě Praha.**

Na úrovni okresů byla jako špatná vyhodnocena situace v následujících okresech: Teplice, Chomutov, Liberec, Česká Lípa, Karviná, Ostrava-město, Děčín, Karlovy Vary, Ústí nad Labem, Most, Kladno, Sokolov, Hlavní město Praha, Brno-město, Plzeň-město, Olomouc, Prostějov a Přerov.

Mapa 4: Indikátory souhrnně podle okresů



Převzato z Mapy rozložení ohrožení dětí a rodin v ČR

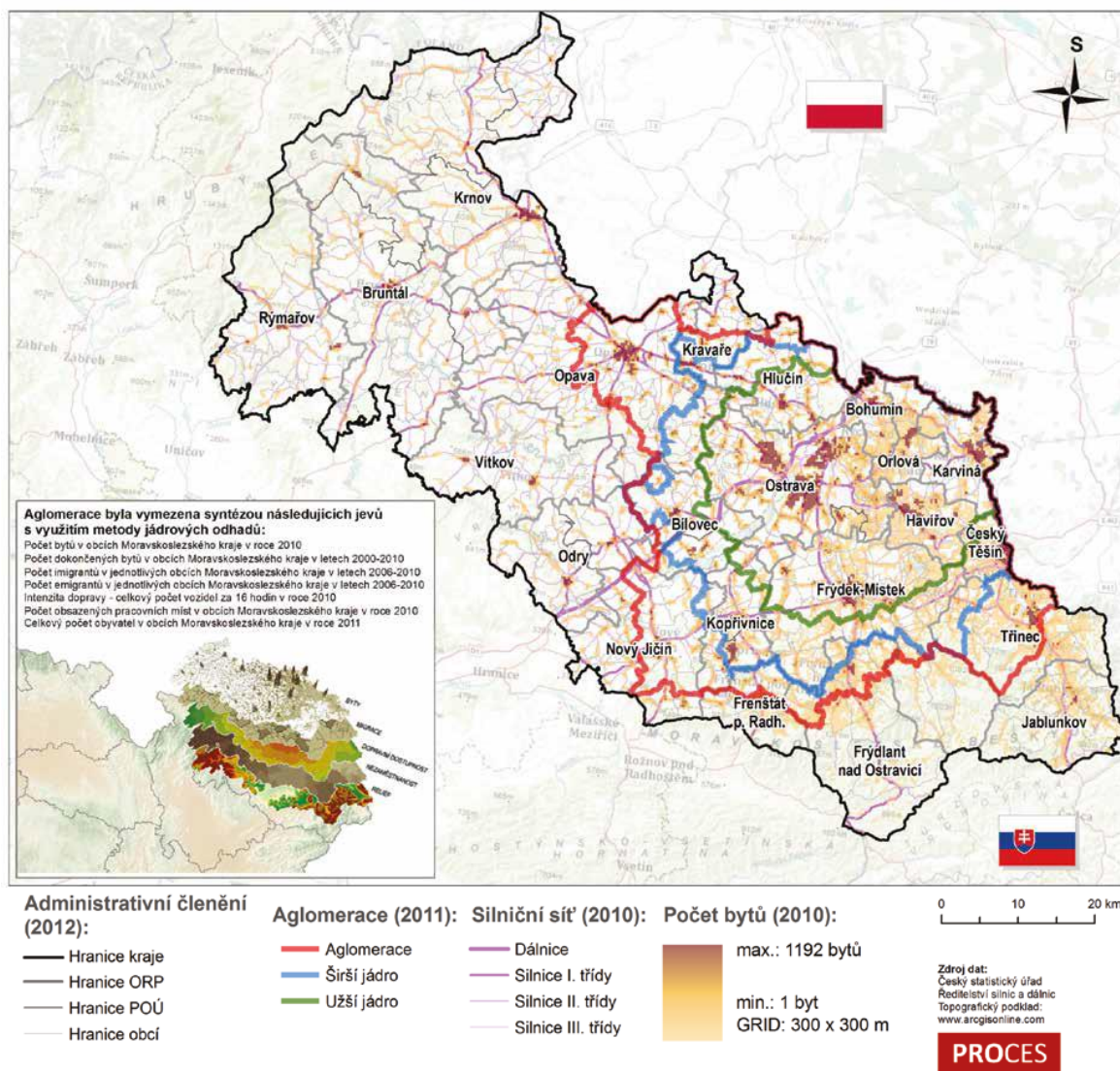
Vzhledem k metodologii, kterou zvolili autoři při sestavování škály, kdy bylo hodnocení přiřazeno na základě intervalů, které vznikly na základě variačního rozpětí, tj. mezi minimální a maximální hodnotou, **musely okresy, potažmo města jako Praha, Brno, Ostrava a Plzeň s velkým počtem obyvatel vykazovat vysoké hodnoty daného jevu a získat tak v případě negativních ukazatelů i negativní hodnocení.** Přes tento metodologický nedostatek se jednoznačně vyprofiloval sídelní pás s vysokou koncentrací rizikových faktorů, které mohou vést k ohrožení dětí a mladistvých. Je jím zejména pás příhraničních okresů v severozápadních a severních Čechách a dále některé okresy Moravskoslezského kraje. Pro lepší pochopení souběhu jednotlivých faktorů a lokální diferenciaci se dále zaměříme na situaci v Moravskoslezském kraji.

Moravskoslezský kraj

Moravskoslezský kraj byl historicky průmyslovým regionem s převahou zejména těžkého průmyslu. **V průběhu devadesátých let začala postupná restrukturalizace spojená se snižováním dominance těžkého průmyslu**, zmenšováním velikosti průmyslových podniků a přechodem k lehkému průmyslu. Tento proces je spojen s úbytkem pracovních míst a růstem nezaměstnanosti. **Důležitým faktorem je také unikátní polycentrická struktura ostravské aglomerace, která soustřeďuje 80 % obyvatelstva regionu a 87 % obsazených pracovních míst v kraji, což výrazně znevýhodňuje periferní oblasti kraje (Bruntálsko, Krnovsko, Rýmařovsko a Vítkovsko).**

Unikátním zdrojem informací je Socioekonomický atlas Moravskoslezského kraje z roku 2012 (Hruška, 2012a). Vymezení ostravské jádrové aglomerace demonstruje následující mapa.

Mapa 5: Vymezení struktury osídlení v Moravskoslezském kraji



Převzato z: Socioekonomický atlas Moravskoslezského kraje

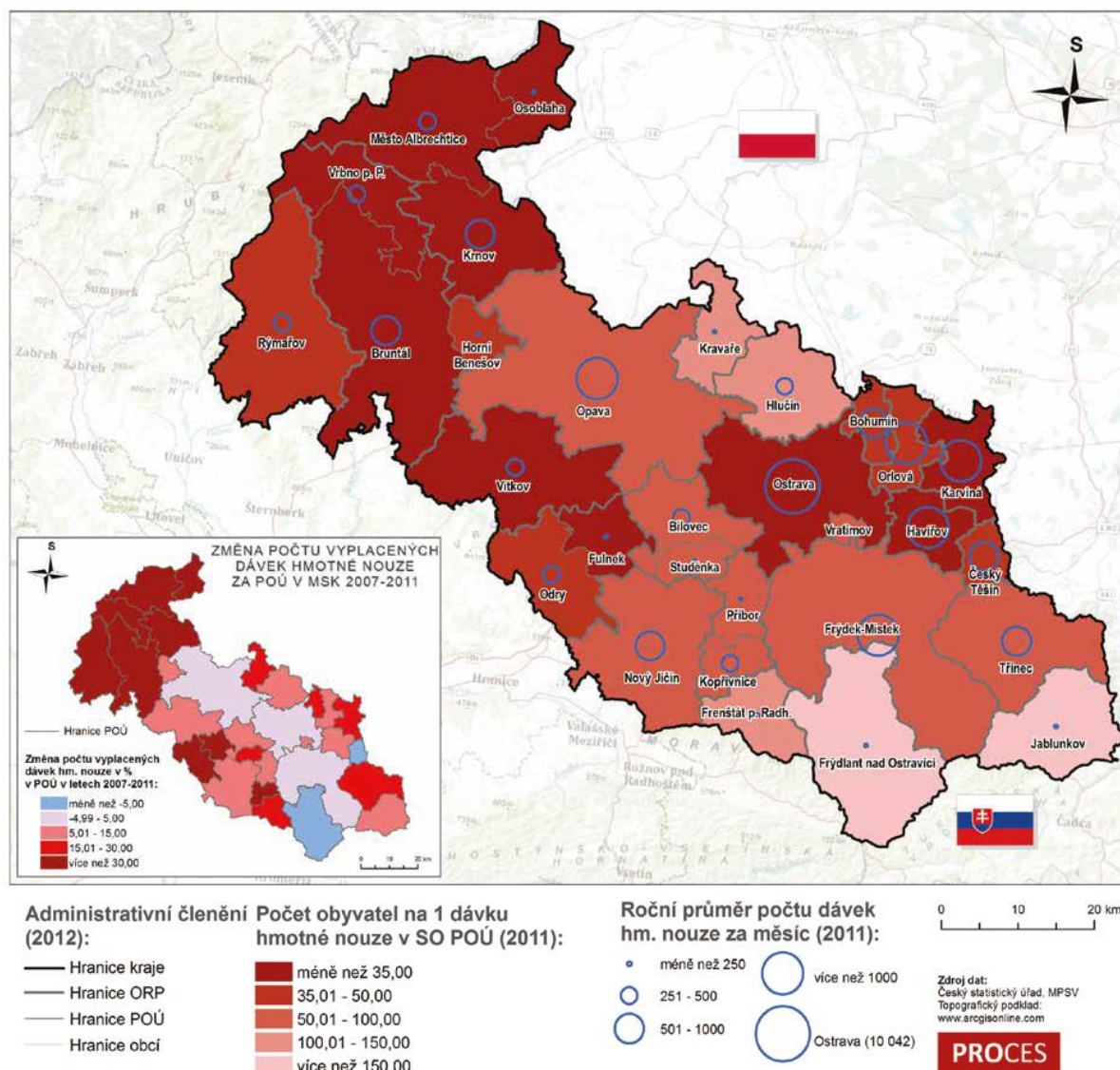
Struktura aglomerace se promítá i do míry nezaměstnanosti v rámci kraje. Ta je nejvyšší zejména na severozápadě území, a to především v ORP Bruntál. Nachází se zde početná skupina obcí s mírou nezaměstnanosti přesahující 20 %.

Velká koncentrace obcí s vysokou mírou nezaměstnanosti je také ve dvou okolních ORP Krnov a Rýmařov. **Za vážný sociální problém je považována dlouhodobá nezaměstnanost, kdy nezaměstnaný nemá práci déle než 1 rok.** V takovém případě je velmi těžký návrat zpět do práce. Obecně je míra dlouhodobé nezaměstnanosti v Moravskoslezském kraji vyšší, než je celorepublikový průměr. V rámci kraje jsou nejvíce zatíženy obce v ORP Karviná, Bruntál, Vítkov a Odry.

S růstem míry nezaměstnanosti souvisí i nárůst počtu osob pobírajících dávky hmotné nouze¹⁷, tzn. že člověk nemá dostatečné příjmy, aby si vlastním přičiněním zabezpečil základní životní podmínky (typicky v důsledku nízkého nebo žádného příjmu). Stav hmotné nouze lze chápat jako klíčový ukazatel pro identifikaci sociálně slabých (a potenciálně vyloučených) oblastí. **V případě výše zmíněných obcí došlo od roku 2007 k více než 30% nárůstu počtu osob pobírajících tyto dávky.**

¹⁷ Dávky hmotné nouze se člení podle účelu, ke kterému jsou vypláceny. Jedná se o doplatek na bydlení, příspěvek kvůli hrozbě újmy na zdraví, příspěvek z důvodu mimořádné události, nebezpečí sociálního vyloučení, uhrazení jednorázových výdajů a uhrazení nezbytných výdajů.

Mapa 6: Dávky hmotné nouze ve SO POÚ v Moravskoslezském kraji

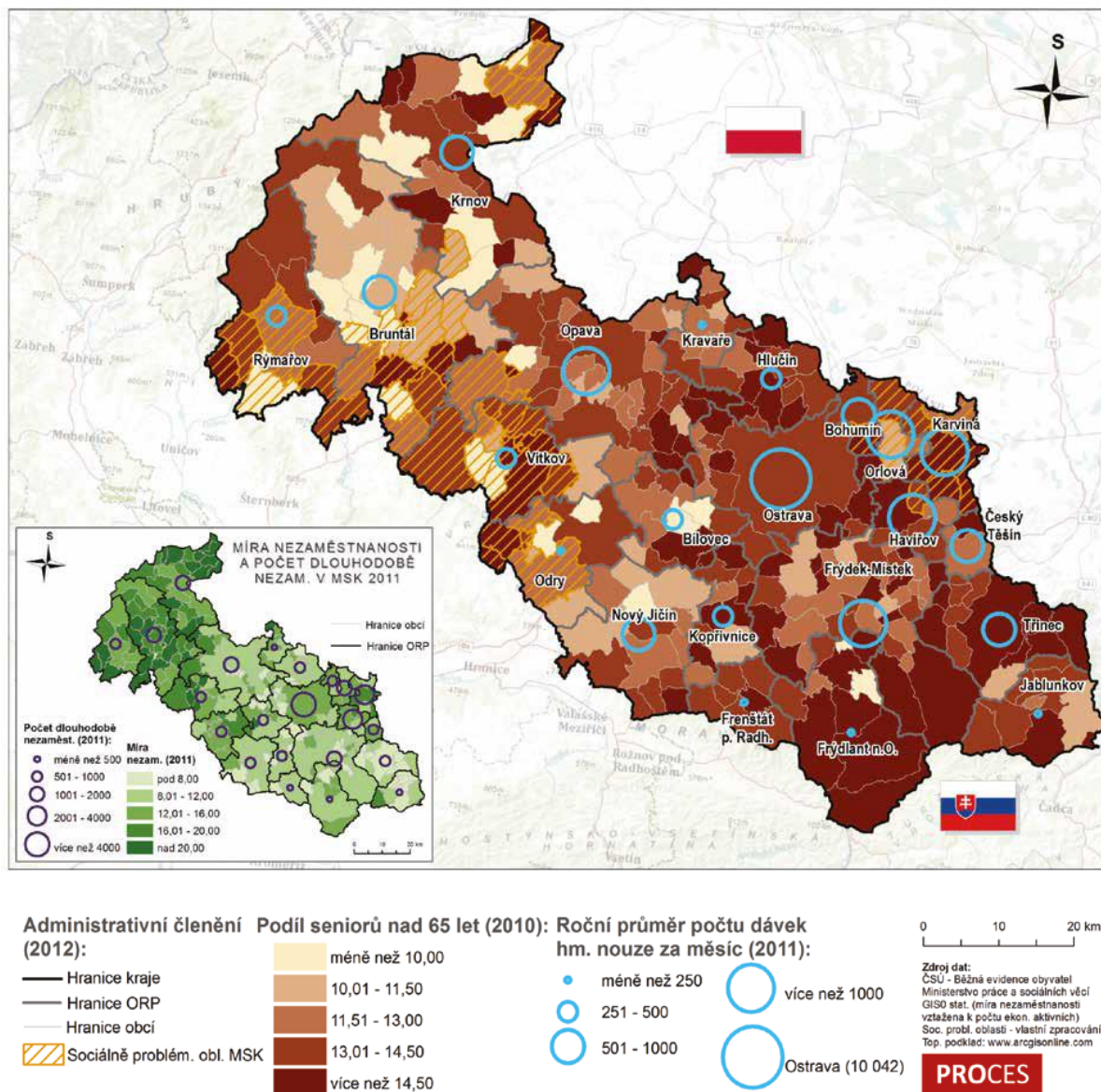


Převzato z: *Socioekonomický atlas Moravskoslezského kraje*

Autoři atlasu sestavili tzv. **index sociální problémovosti**¹⁸. Tyto lokality označené na následující mapě žlutým šrafováním se vyznačují nárůstem sociálně patologických jevů, včetně zvyšující se agrese, kriminálního chování a projevů extremismu (viz např. žhářský útok na Vítkovsku v roce 2009). **Dochází k odlivu zejména mladých ekonomicky aktivních obyvatel a naopak k příchodu a často i kumulaci sociálně problémového obyvatelstva, které využívá možnosti levnějšího bydlení.** Souběh těchto procesů pak může vyústit ve vznik tzv. sociálně vyloučených lokalit.

¹⁸ Pro obce MSK byl počítán index socioekonomické problémovosti na základě z-score z následujících indikátorů: a) Sociodemografické charakteristiky: hrubá míra migračního salda, hrubá míra přirozeného přírůstku, průměrný věk, naděje na dožití muži/ženy, index stáří, hustota obyvatelstva, b) Socioekonomické charakteristiky: hmotná nouze, míra nezaměstnanost, dlouhodobá nezaměstnanost, míra podnikatelské aktivity.

Mapa 7: Index sociální problémovosti v Moravskoslezském kraji



Převzato z Socioekonomický atlas Moravskoslezského kraje

Sociálně vyloučené lokality

Sociální vyloučení chápeme jako „proces, kterým jsou jednotlivci i celé skupiny osob zbavováni přístupu ke zdrojům nezbytným pro zapojení se do sociálních, ekonomických a politických aktivit společnosti jako celku. Proces sociálního vyloučení je primárně důsledkem chudoby a nízkých příjmů, přispívají k němu však také další faktory, jako je diskriminace, nízké vzdělání či špatné životní podmínky“¹⁹. Mezi projevy sociálního vyloučení patří například **dlouhodobá nezaměstnanost, závislost na sociálních dávkách, život v prostorově vyloučených částech obcí, nízká kvalifikace, špatný zdravotní stav, rozpad rodin či ztráta**

¹⁹ www.epolis.cz, slovníček pojmů – sociální exkluze (vyloučení)

sebeúcty. Velmi důležitým aspektem je postupná adaptace na **podmínky** sociálního vyloučení, která souvisí s vytvářením specifických hodnot a norem. Za sociálně vyloučenou lokalitou pak považujeme „*geograficky vymezitelnou oblast, kde dochází ke koncentraci osob ohrožených sociálním vyloučením*“ (Černý a kol., 2006: 39).

Podle materiálu „Výzkum kriminality v sociálně vyloučených lokalitách na Sokolovsku, Mostecku a v Ústí nad Labem a okolí“, který připravil Člověk v tísni, o.p.s. a Západočeská univerzita pro Ministerstvo vnitra ČR, jsou sociálně vyloučené lokality (dále SVL) „*charakteristické prostorovým a sociálním vyloučením, postižené nezaměstnaností, špatnými bytovými a hygienickými podmínkami, zvýšenou kriminalitou a dalšími problémy*“ (Mazel, 2006: 2). **Je přitom třeba upozornit na obecně rozšířený, ale z podstaty chybný pohled velké části české společnosti na sociální vyloučení a SVL, podle kterého se jedná primárně o problém etnický.** Ve skutečnosti je primárním důvodem chudoby a sociálního vyloučení části romské populace je její sociální situace, nikoli etnický původ. Sociální vyloučení je v České republice částečně etizováno, tuto skutečnost nelze opomenout, ale jak uvádí materiál Agentury pro sociální začleňování „Příručka pro sociální integraci“, **v SVL žilo v roce 2006 cca 80 tis. lidí, přičemž ¼ z nich nelze pokládat za Romy** (Švec, 2009).

Velikost jednotlivých SVL i počet lidí, kteří v nich žijí, se různí. V některých případech jde o několik domů či ubytovnu s několika desítkami lidí. Jindy jde o celou městskou část, v níž žijí tisíce obyvatel. Podrobně se tímto tématem zabývá „*Mapa sociálně vyloučených a sociálním vyloučením ohrožených romských lokalit České republiky*“. Tato mapa identifikuje přes tři sta takovýchto míst. Základním problémem těchto míst je kumulace řady problémů a forem „vyloučení“, které mají zásadní vliv na socializaci jedince v tomto prostředí.

Jakmile se jednotlivé osoby a často i celé rodiny dostanou do sociálně vyloučeného prostředí, osvojují si zde specifické vzorce jednání. Výše uvedený výzkum realizovaný Člověkem v tísni a Západočeskou univerzitou pro Ministerstvo vnitra ČR mimo jiné potvrdil, že „*specifické jednání sociálně vyloučených osob, včetně jednání kriminálního a sociálně patologického, je výsledkem jejich přizpůsobení na specifické životní podmínky. Vyplývá z osvojení si vzorců jednání, které se v rámci tohoto prostředí utváří a mezigeneračně dědí problém*“ (Mazel, 2006: 2). Autoři dále upozorňují na to, že většina nelegálních činností je vysoce latentní a je velmi obtížné je odhalit. **SVL jsou spojené se zvýšeným výskytem sociálně patologických jevů, nejrůznějších závislostí – gamblerství, alkoholismu a zejména zneužívání drog.** Osoby žijící v tomto prostředí „*většinou nevnímají kriminalitu, nelegální aktivity a sociálně patologické jednání jako něco negativního a nemravného, nýbrž jako běžný zdroj obživy a obstarání finančních prostředků (ať už kontinuální nebo jednorázový).* Děti vyrůstající v tomto prostředí přijímají toto jednání jako standardní normu“ (Mazel, 2006: 2).

Ohrožení dětí a mladistvých, kteří vyrůstají v takovémto prostředí, je samozřejmě enormní. Nejmladší generace často vyrůstá v rodinách, kde je „normou“ nepracovat a být odkázán na sociální systém, občasnou práci „na černo“ a bohužel v některých případech i kriminálním jednání. **Výrazným handicapem většiny lidí, kteří se ocitli v SVL, je nízké vzdělávání, a tím pádem i snížená možnost jejich uplatnění na trhu práce.** Bohužel, jak ukazují některé výzkumy (Vzdělanostní dráhy a vzdělanostní šance romských žákyň a žáků základních škol v okolí vyloučených romských lokalit, 2009), **přístup mladistvých ke vzdělání jako hodnotě není příliš pozitivní. Vzdělávání není chápáno jako cesta ke zlepšení životní situace.** Časté jsou absence a nezáměr o školu. **Řada mladistvých tak končí vzdělávací dráhu pouze se základním vzděláním a mají tak vysoké předpoklady reprodukovat situaci svých rodičů.** Přičteme-li k tomu demografickou strukturu populace SVL, která je charakteristická vyšším podílem mladých lidí a vyšším průměrným počtem dětí v rodině, latentní podobu kriminality v tomto prostředí, specifické sociální normy, jde o výrazně rizikový kriminogenní faktor.

Ohrožení sociálním vyloučením

Existence SVL představuje vysoce ohrožující prostředí pro vznik kriminálního jednání u dětí a mládeže. V tomto případě se jedná o prostorově identifikovatelné prostředí. Řada dětí a mladistvých pak vyrůstá v prostředí, ve kterém existuje zvýšené ohrožení sociálním vyloučením. Jde o různé formy skrytého a potenciálního bezdomovectví, které hrozí nejen jednotlivcům, ale často celým rodinám. Tento fenomén bude opět přiblížen na příkladu Moravskoslezského kraje.

Město Ostrava si v roce 2012 nechalo zpracovat studii o stavu bezdomovectví v Ostravě²⁰. Ta kromě tzv. **bezdomovectví zjevného**, tedy situace, kdy osoby žijí ve veřejných prostorech nebo venku (na ulicích, na nádražích, ve squatech, přespávají ve sklepích, domech určených k demolici, ve starých automobilech, kontejnerech, výměnících, ve stanech, v kanálech či v lesích) nebo vyhledávají ubytování v noclehárnách a v azylových domech, rozlišuje ještě tzv. **bezdomovectví skryté a potenciální**. Pod **bezdomovectví skryté** byly zařazeny osoby, případně rodiny ve veřejných ubytovnách s krátkodobým ubytováním, které nemají vlastní bydlení. Do **bezdomovectví potenciálního** byly řazeny osoby v nevyhovujícím bydlení, žijící v nejistých podmínkách. **Např. sem spadají osoby žijící ve vyloučených lokalitách, ve kterých je nutné počítat s řešením nenadálých situací** (např. hromadné odpojení energií, vody, vystěhování vlastníkem bytových domů), které mohou vést k výraznému nárůstu počtu bezdomovců. Dále jsou do této skupiny zahrnuty osoby propuštěné z výkonu trestu odnětí svobody nebo mladí lidé, kteří opouštějí dětské domovy (zpravidla po dovršení plnoletosti). V neposlední řadě do skupiny potenciálního bezdomovectví patří osoby s trvalým pobytem na úřadu městských obvodů, resp. v místě sídla ohlašovny (Hruška, 2012b).

²⁰ Studii zpracoval odborný tým společnosti PROCES - Centrum pro rozvoj obcí a regionů.

Během průzkumu bylo sečteno 11 496 osob bez domova, nejvíce z nich bylo právě na území Moravskoslezského kraje (2 574), dále Prahy (1 254) a Jihomoravského kraje (1 156). V případě struktury zjevného bezdomovectví vyrůstalo téměř sto dětí v azylových domech, nejčastěji pouze s matkou.

Tab. 5: Zjevné bezdomovectví v Ostravě

ETHOS Národní subkategorie	Národní subkategorie	Muži	Ženy	Děti	Počet osob	Stupeň ohrožení
1.1.2	Osoby spící venku (např. ulice, pod mostem, nádraží, letiště, veřejné dopravní prostředky, kanály, jeskyně, odstavené vagony, stany, garáže, prádelny, sklepy a půdy domů, vraky aut)	345	97	0	442	b
2.1.2	Osoby v nízkoprahové noclehárně	54	17	0	71	b
3.1.2	Muži v azylovém domě	135	0	0	135	b
3.1.2	Ženy v azylovém domě	0	30	0	30	b
3.1.2	Matky s dětmi v azylovém domě	0	61	88	149	b
3.1.2	Úplné rodiny v azylovém domě	4	4	11	19	b
7.1.2	Muži a ženy v seniorském věku nebo invalidé dlouhodobě ubytované v azylovém domě	29	15	0	44	b
Celkem		567	224	99	890	b

Zdroj: Sčítání bezdomovců 13. 9. 2012,

Stupeň ohrožení: b – bezdomovci

Celkový počet azylových domů pro rodiny a mladé lidi do 26 let shrnuje následující tabulka.

Tab. 6: Počet poskytovatelů služeb osobám v nouzi pro cílové skupiny rodina a mladí do 26 let

Kraj	Cílová skupina	
	Rodina	Mladí do 26 let
Hlavní město Praha	12	7
Středočeský kraj	12	6
Jihočeský kraj	10	3
Plzeňský kraj	5	3
Karlovarský kraj	4	6
Ústecký kraj	18	8
Liberecký kraj	4	1
Královéhradecký kraj	3	2
Pardubický kraj	7	4
Kraj Vysočina	6	3
Jihomoravský kraj	17	5
Olomoucký kraj	12	3
Zlínský kraj	7	8
Moravskoslezský kraj	22	11
Česká republika	139	70

Zdroj: Databáze www.azylovedomy.cz

Skryté bezdomovectví

V rámci zmíněné studie (Hruška, 2012b) byly do kategorie skryté bezdomovectví zařazeny pouze osoby, případně rodiny, ve veřejných ubytovnách s krátkodobým ubytováním, které nemají vlastní bydlení. Nemají žádnou možnost stálého bydlení, ale místo přežívání na ulici volí strategii ubytování v placených ubytovnách. Do této kategorie nebyli započítáváni dělníci přechodně přespávající na ubytovnách. Dělníci byli rozlišeni na základě údajů poskytnutých zřizovatelem ubytovny.

Celkový počet osob dosáhl téměř dvou tisíc. Častým důvodem, proč se lidé ocitají v těchto zařízeních, je nedostatek finančních prostředků, vysoké zadlužení, problémy s dodržováním povinností vyplývajících z nájemní smlouvy. Podle materiálu Ústavu územního rozvoje „Sociální ubytovny jako dlouhodobé bydlení pro sociálně slabé“ z roku 2012 je závažným problémem, že pokud tito lidé opustí prostor nájemního bydlení, mají jen malou šanci dostat se do nájemního bydlení zpět. Pokud se jim to přesto povede, mají často problémy s jeho udržení. **Hlavním znakem tohoto způsobu bydlení je mj. nižší právní ochrana. Většinou se jedná o krátkodobé smlouvy s možností okamžitého vypovězení, a to bez poskytnutí jakékoliv náhrady, ať už v podobě náhradního bytu nebo přístřeší.** Dalším problémem je, že se mění způsob využívání těchto zařízení. Ve stavebních předpisech jsou ustanovení týkající se ubytovacích zařízení vesměs formulována ve vztahu k ubytovacím zařízením sloužícím pro

cestovní ruch (Rohrerová, 2012: 3). Ubytovací zařízení jsou zde charakterizována jako zařízení určená pro poskytování přechodného ubytování. Technické parametry pro ubytovací zařízení sloužící k dlouhodobému bydlení zcela chybí. V současné době v mnoha případech nejde o přechodné, ale o dlouhodobé ubytování, a nejde o jednotlivce, ale početné rodiny s dětmi. **Současné ubytovny provozované k dlouhodobému ubytování tak sice splňují požadavky stavebních předpisů určené pro ubytovací zařízení pro přechodné ubytování, je však sporné, zda tyto parametry skutečně vyhovují pro zařízení reálně využívaná k dlouhodobému bydlení rodin s dětmi.**

Tab. 7: Pobytová zařízení - komerční ubytovny na území města Ostravy

Projekt	Adresa služby	Kapacita	Počet osob - skryté bezdomovectví	Obvod
Ubytovna Laguna	Oběžná 4/1086, Mariánské Hory	180	50	Mariánské Hory a Hulváky
Ubytovna Výstavní	Výstavní 10, Mariánské Hory	317	158	Mariánské hory a Hulváky
Ubytovna Martinov	Martinovská 3176, Martinov	145	110	Martinov
Ubytovna Rozby	Martinovská 3176/3, Martinov			Martinov
Ubytovna Jílová	Jílová 266/42, Moravská Ostrava a Přívoz	230	74	Moravská Ostrava a Přívoz
Ubytovna pod Mostem	28.října 82, Moravská Ostrava	200	33	Moravská Ostrava a Přívoz
Ubytovna Cihelní 67	Cihelní 67, Ostrava	40	3	Moravská Ostrava a Přívoz
Ubytovna Cihelní 81	Cihelní 81, Ostrava			Moravská Ostrava a Přívoz
a Přívoz	Božkova 40, Ostrava	50	28	Moravská Ostrava a Přívoz
Ubytovna Šalamoun	Nedbalova 2306/14, Ostrava	101	30	Moravská Ostrava a Přívoz
Ubytovna Pod stř. školou	Pavlovova 29, Ostrava- Zábřeh	180	89	Ostrava Jih
Ubytovna Soiva	Hulvácká 8, Ostrava - Zábřeh	400	80	Ostrava Jih
HD Areál	Plzeňská 6, Ostrava - Zábřeh	648	64	Ostrava Jih
HD Hlubina	Horní 54, Ostrava - Hrabůvka	642	275	Ostrava Jih
HD Metalurg	U studia 27, Ostrava - Zábřeh	1300	247	Ostrava Jih
HD Vítek	Adamusova 2, Ostrava - Hrabůvka	672	156	Ostrava Jih
HD Vista	Kap. Vajdy 3046/2, Ostrava - Zábřeh	600	55	Ostrava Jih
HD mladých hutníků	Výškovická 122, Ostrava - Zábřeh	700	80	Ostrava Jih
HD Elmontex	Edisonova 88, Ostrava - Jih	100	30	Ostrava Jih
Ubytovna Bulharská, Hoteltrans	U učiliště 1, O- Kunčice	20	20	Slezská Ostrava
HD Kovák	Vratimovská 142, Ostrava - Kunčičky	300	10	Slezská Ostrava
Ubytovna Svinov	F.A. Ryšavých 248, Svinov	78	63	Svinov
Ubytovna Ostrava	Nerudova 23, Vítkovice	102	52	Vítkovice
Celkem		7175	1797	

Zdroj: MMO 2012, Sčítání bezdomovců 13. 9. 2012

Potenciální bezdomovectví

V roce 2010 byla v Ostravě realizována studie „Industriální město v postindustriální společnosti“, která se zabývala mimo jiné příjmy domácností a náklady na bydlení domácností v Ostravě²¹. Tento výzkum potvrdil výše zmíněné výsledky SILC. Největší podíl z příjmu vynakládají na nájem neúplné domácnosti s dětmi a jednočlenné domácnosti (nad

²¹ Sběr dat byl realizován na reprezentativním souboru 900 domácností agenturou SC&C na území města Ostravy v období listopad 2009 až únor 2010. Pravděpodobnostní výběr byl učiněn na základě soupisu adres ve vybraných oblastech. Rozhovor s hlavou domácnosti probíhal metodou CAPI (Computer Assisted Personal Interviewing). Délka rozhovoru byla průměrně 45 minut, k dotazování byly využity pomocné karty, které umožnily provést rozhovor co nejefektivněji, a to nejen z časového hlediska, ale také z hlediska validity a reliability odpovědí.

40 %). K této hranici se výrazně přibližují senioři (37,4 %). Autoři studie charakterizují situaci těchto skupin:

„obecní fond (tvořil) přibližně 10 % z celkového počtu bytů na území SMO (pozn. statutárního města Ostrava) a některé obvody dále pokračují v privatizaci, aby si dorovnaly schodkové rozpočty. Oproti tomu druhý největší vlastník bytového fondu soukromá společnost RPG, která disponuje srovnatelným fondem jako město, výrazně zvyšuje nájem. Dochází k přesouvání ekonomicky slabšího obyvatelstva do obecního fondu, kterého ale výrazně ubývá. Lze předpokládat, že tato situace bude gradovat a bude vyvolávat další sociální napětí. Za uplynulé 2 roky došlo k navýšení nákladů na bydlení (nejen nájmu, ale především cen energií), čemuž však neodpovídá navýšení příjmů domácností. Především u seniorů, neúplných domácností s dětmi a jednočlenných domácností dochází k procentnímu nárůstu nákladů na bydlení oproti roku 2010“.

Shrnutí

- Možným vyústěním souhry negativně působících faktorů jsou sociálně vyloučené lokality. V tomto prostředí se reprodukuje normy, které často neoznačují kriminalitu, nelegální aktivity a sociálně patologické jednání jako něco negativního a nemravného, nýbrž jako běžný zdroj obživy a obstarání finančních prostředků. Toto prostředí produkuje početné generace dětí, které mají výrazně omezené možnosti uplatnění na otevřeném pracovním trhu, nedisponují dostatečnými sociálními vazbami mimo prostor sociálně vyloučené lokality a jejich případný sociálně vzestup a vymanění se z tohoto prostředí je tak výrazně limitováno. V současnosti žije v tomto prostředí extrémní chudoby kolem 80 tisíc lidí.

Zdroje:

Černý, Jan et al. Sociální diskriminace pod lupou: metodika identifikace diskriminačního jednání a doprovodných negativních jevů v bydlení a zaměstnávání. Praha: Otevřená společnost, 2006. 84 s. ISBN 80-903331-7-6.

Hora, Ondřej, Kofroň, Pavel a Sirovátka, Tomáš. Příjmová chudoba a materiální deprivace v České republice s důrazem na situaci dětí podle výsledků šetření SILC. 1. vyd. Praha: VÚPSV, výzkumné centrum Brno, 2008. 65, 9 s. ISBN 978-80-7416-002-8. Dostupné také z: http://samba.fsv.cuni.cz/~dobik0as/Rodinn%C3%A1%20politika%202012/Literatura%20ke%20kurzu/Sirovatka_chudoba%20rodin%20s%20detmi.pdf.

Hruška, Lubor et al. *Socioekonomický atlas Moravskoslezského kraje*. Vyd. 1. Ostrava: Accendo - Centrum pro vědu a výzkum, 2012a. 83 s. ISBN 978-80-904810-6-0.

Hruška, Lubor et al. Studie o stavu bezdomovectví v Ostravě. Ostrava: PROCES – Centrum pro rozvoj obcí a regionů, s.r.o. a ACCENDO – Centrum pro vědu a výzkum, o.p.s, 2012b. 89 s. Dostupné z: http://www.ostrava.cz/cs/urad/magistrat/odbory-magistratu/odbor-socialnich-veci-skolstvi-sportu-a-volnocasovych-aktivit/oddeleni-koncepcie-a-rozvoje-socialnich-sluzeb/aktualni-informace/c-users-zivcakzd-desktop-komplexna-socialna-prace-bezdomovstva-studie-proces-studie_o_stavu_bezdomovectvi_v_ostrave_final.pdf.

Mazel, Michal. Výzkum kriminality v sociálně vyloučených lokalitách na Sokolovsku, Mostecku a v Ústí nad Labem a okolí. Informace o výstupech z výzkumu. Ministerstvo vnitra ČR, 2006. 6 s. Dostupné také z: http://www.epolis.cz/download/pdf/materials_70_1.pdf.

Rohrerová, Ludmila. Sociální ubytovny jako dlouhodobé bydlení pro sociálně slabé. Závěrečná zpráva. Brno: Ústav územního rozvoje, 2012. 28 s. Dostupné z: <http://www.mmr.cz/getmedia/4ac18d7b-9914-413e-b43a-52c4e8b7fdf9/B10-Zaverecna-zpr-2012.pdf>

Šustová, Šárka. Roste podíl osob pod hranicí příjmové chudoby? Statistika a my. Praha: Český statistický úřad. 2012, č. 6, s. 20-21. ISSN 1804-7149.

Švec, Jakub (ed.). Příručka pro sociální integraci. Praha: Úřad vlády ČR, odbor pro sociální začleňování v romských lokalitách, 2009. 24 s. ISBN 978-80-7440-014-8

Topinka, Daniel et al. Mapy rozložení ohrožení dětí a rodin v ČR. Sociodemografická analýza. SocioFaktor pro Ministerstvo práce a sociálních věcí ČR, 2013. Podklad k návrhu optimalizace řízení a financování systému péče o ohrožené děti a rodiny, zejména v oblasti činnosti orgánů sociálně-právní ochrany a plánování služeb pro práci s rodinami a dětmi. 475 s. Dostupné z: http://www.mpsv.cz/files/clanky/15675/SOCDEM_ANALYZA_OHROZENE_DETI.pdf.

Vzdělanostní dráhy a vzdělanostní šance romských žákyň a žáků základních škol v okolí vyloučených romských lokalit. Závěrečná zpráva projektu MŠMT ČR. Sociologický výzkum zaměřený na analýzu podoby a příčin segregace dětí, žákyň, žáků a mladých lidí ze sociokulturně znevýhodňujícího prostředí. Praha: GAC, 2009. 69 s. Dostupné z.: www.msmt.cz/file/1627_1_1.

Životní podmínky 2012 – předběžné výsledky, ČSÚ, http://www.czso.cz/csu/tz.nsf/i/zivotni_podminky_2012_predbezne_vysledky.

www.epolis.cz



„Společensky hendikepovaní dospívající, kteří potřebným finančním ani sociálním kapitálem nedisponují, si hledají cesty náhradní, rychleji vedoucí ke zdánlivě stejnému cíli – společenskému úspěchu. Společnost se jim ovšem zmenšuje na okruh nejbližších známých a společenský úspěch se redukuje na jeho symboly: oblečení, motorky, auta, peníze, známosti s atraktivními dívkami, nahánění strachu slabším“ (Matoušek, 1998: 85).

Kapitola III.

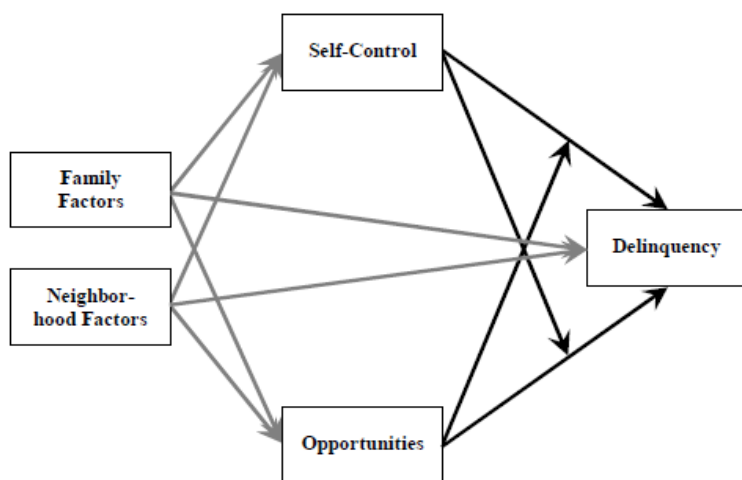
Rodina jako primární faktor delikvence mládeže

Klíčová slova:

selhání rodiny, socializace, attachment, výchova, rodina mladistvého pachatele, územní diferenciaci ohrožení rodiny, ISRD2, OSPOD, Systém včasné intervence

Vycházíme-li ze současných komplexních kriminologických teorií a výzkumů rizikových faktorů delikvence mládeže (např. Junger-Tas et al. 2012, Greenwood 1986, Farrington a Welsh 2007), rodina a její charakteristiky stojí na předním místě. Přitom se předpokládá, že tyto charakteristiky mohou spolupůsobit na rozvoj delikvence dětí a mladistvých nejen jako **primární faktor, ale i jako faktor sekundární, ovlivňující zejména případné setkání dítěte s kriminogenními příležitostmi a způsob jeho sebeovládání**, který může být při vystavení rizikové situaci podstatným. Rodina hraje klíčovou roli především v rozvoji **intenzivní, recidivující delikvence** u dětí a dospívajících²² (oproti příležitostnému, spíše jednorázovému páchání) a v páchání **násilné kriminality** (v interakci s biologickými vlivy – Kuchta, Válková 2005).

Obr. 1. Teoretický model prediktorů delikvence



Převzato z Junger-Tas et al. 2011

Bezprostředním rizikem pro rozvoj delikvence mládeže jsou zkušenosti dítěte v rodině: zejména nemožnost navázat primární citovou vazbu (attachment) (Kuchta, Válková 2005, Loeber, Stouthamer-Loeber 1986; Hoeve et al. 2009 dle Podaná 2011), nevytvoření

²² U této formy delikvence dochází k souběžnému výskytu dalších sociálně neakceptovaných forem chování (záškoláctví, zneužívání alkoholu, drog, hraní na hracích automatech,...), přičemž pravděpodobnou společnou příčinou je porucha rané socializace (Kuchta, Válková 2005).

podmínek úspěšného procesu socializace (zejména chybějící jasný sociální model, případně výskyt negativního sociálního modelu), a dále **prostředí neuspokojující základní potřeby** dítěte vedoucí k deprivaci a subdeprivaci a situace psychického či fyzického týrání, na základě kterého může dojít k mezigeneračnímu přenosu násilí (Kuchta, Válková 2005).

Mezi charakteristiky rodiny považované za potenciálně rizikové z hlediska uvedených zkušeností klíčově spojených s delikventním chováním mládeže (ovšem spolupůsobící s faktory kriminogenních příležitostí, individuálních psychofyzických dispozic dítěte aj.) lze zařadit **charakteristiky ekonomické** (hmotná nouze, nízký příjem rodiny, neuspokojivé bytové podmínky), **strukturní** (neúplná rodina), **dispoziční** (psychické onemocnění rodičů, závislostní chování rodičů, chronický stres, kriminalita rodičů či sourozenců, časné rodičovství, nízká míra vyžadované disciplíny, nedostatečný dohled) a **situační** (konflikty, rozchod nebo rozvod rodičů, jejich akutní intoxikace, akutní stres či situace hmotné nouze) (např. Farrington a Welsh 2007, Greenwood 1986).

Z rozsáhlé metaanalýzy výzkumů delikvence mládeže Loebera a Stouthamer-Loeberové (1986) vyplynulo, že nejzávažnějšími faktory delikvence mládeže spjatými s rodinou jsou faktory **zanedbávání dítěte rodiči (slabý dohled, nedostatečné pozitivní interakce dítěte s rodičem, nedostatečná pozornost věnovaná dítěti)** (Stouthamer-Loeber 1986 dle Podaná 2011), středně silný vztah byl mezi delikvencí dětí a kriminalitou rodičů a vzájemným špatným vztahem rodičů, zatímco nepřítomnost jednoho z rodičů v důsledku rozpadu rodiny měla k delikvenci dětí pouze slabý vztah. **Preventivní práce s rizikovými rodinami by proto měla být zaměřena na posilování rodičovských dovedností.** Např. dle Kovaříka (1999) může trénink rodičovských dovedností s pomocí školených rodinných terapeutů podstatně omezit některé typy averzivního chování u jejich dětí, a tedy i výskyt následné delikvence dětí.

Trendy v ČR

Podněty z českých studií

Zkoumáním rodinného zázemí dětí a mladistvých ve vztahu k delikvenci se v ČR dlouhodobě zabývá **Institut pro kriminologii a sociální prevenci** (IKSP, zřizovatel Ministerstvo spravedlnosti ČR). Závěry výzkumů IKSP z let 2000 až 2011 dokládají, že **rodiny dětí se závažnými poruchami chování** (u nichž byla z tohoto důvodu v průběhu jednoho roku nařízena ústavní nebo ochranná výchova) (Večerka a kol. 2000; Večerka a kol. 2011), **trestněprávně registrovaných mladistvých pachatelů trestných činů** (Večerka a kol. 2004) a **mladistvých vězňů** (Večerka a kol. 2011) **se vyznačují řadou výše uvedených charakteristik identifikovaných v kriminologických výzkumech jako rizikových pro rozvoj delikvence.**

Rodiny dětí s nařízenou ústavní nebo ochrannou výchovou (ve výzkumu z roku 1998, Štěchová et al. 2000; Večerka et al. 2000) **byly často neúplné či doplněné, sociálně slabší, s rodiči nízké kvalifikace a bez stálého zaměstnání, jejichž výchovný styl byl popisován jako nedůsledný, zanedbávající, děti byly ponechávány bez dozoru, za své prohřešky ze strany**

matek nebyly příliš trestány. V některých rodinách byl rovněž zaznamenán výskyt týrání a dalších sociálně patologických jevů u členů rodiny. V pozdějším výzkumu (Večerka et al. 2011) na výběrovém souboru chlapců z Diagnostického ústavu mládeže bylo zjištěno, že často postrádali relativně neměnné rodinné zázemí a „často ani v současnosti nemají přesné vědomí, kdo do jejich rodiny ještě patří a kdo již ne“. Ve výzkumu trestněprávně registrovaných mladistvých z roku 2004 (Večerka et al. 2004) je konstatováno, že: **„Lze jednoznačně tvrdit, že – alespoň trestněprávně registrovaní - mladiství pachatelé trestných činů pocházejí z nepodnětného a nestabilního rodinného zázemí, že jsou v rodinách formováni (či často deformováni) vychovateli bez etických a mravních předpokladu k dobré výchově, osobami bez vzdělání a kvalifikace, se špatným vztahem k práci, s nezodpovědným nakládáním s vlastním životem, životem svých partnerů a dětí. Rodinné zázemí je často poznamenáno různými druhy reálně existujících poruch (alkoholismus, kriminální zátěž, obecná asocialita v chování, neschopnost hospodařit s finančními zdroji, hádky apod.) a různě zjevných či skrytých animozit.“** Obdobná rodinná situace byla zjištěna na základě osobních rozhovorů s mladistvými vězni: z nich vyplývá, „že **mladiství většinou nezažili hlubší citové vazby** (přibližně třetina mladistvých se nám svěřila, že buď oni sami si nepřejí návštěvy svých rodičů, nebo naopak rodiče nechtějí je navštěvovat ve vězení). Mladiství pocházejí ze sociálně slabých, málo podnětných rodin, často byli vychováváni jen matkou.“ Autoři šetření konstatují, že **„nějak nefunkční rodina se slabými rodinnými vazbami byla součástí životního příběhu téměř všech ze sledovaných vězňů.“**

Na základě uvedených zdrojů lze předpokládat, že **selhání rodiny, zejména v oblasti vytvoření podmínek pro navázání citové vazby a stabilního zázemí a její výchovné funkce, je v ČR zřejmě významným spoličinitelem delikvence mládeže.**

Ohrožení rodiny dle regionů v ČR

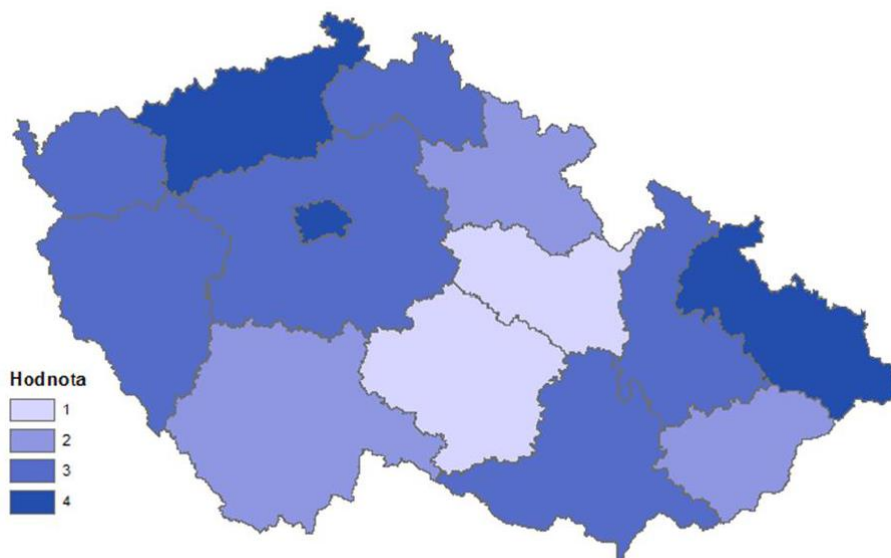
Důležitý poznatek o **nerovnoměrném rozložení rizikových faktorů rozvoje kriminality mládeže spjatých s rodinou v ČR** přinesla studie Ministerstva práce a sociálních věcí ČR mapující výskyt rizikových faktorů kriminality mládeže (Mapy rozložení ohrožení dětí a rodin v ČR 2013) – viz také kap. 2.

Evidentně špatná situace z hlediska dětí, mládeže a rodin dle souhrnného indikátoru ohrožení rodiny je ve třech krajích: Moravskoslezském kraji, Ústeckém kraji a v Hlavním městě Praha (tytéž kraje obdržely nejméně příznivé hodnoty i u souhrnného indikátoru zahrnujícího navíc chudobu a obecné sociodemografické charakteristiky)²³. Následuje devět krajů, kde je situace průměrná. Sem patří kraje: Jihomoravský kraj, Olomoucký kraj, Karlovarský kraj, Středočeský kraj, Liberecký kraj, Plzeňský kraj, Zlínský kraj, Jihočeský kraj

²³ Evidentně špatná situace z hlediska dětí, mládeže a rodin je dle indikátoru ohrožení rodiny v okresech **Teplice, Chomutov, Liberec, Česká Lípa, Karviná, Ostrava-město, Karlovy Vary, Most** (dle souhrnného ukazatele navíc i v okresech Ústí nad Labem, Děčín, Kladno, Sokolov, Hlavní město Praha, Brno-město, Plzeň-město, Olomouc, Prostějov a Přerov.)

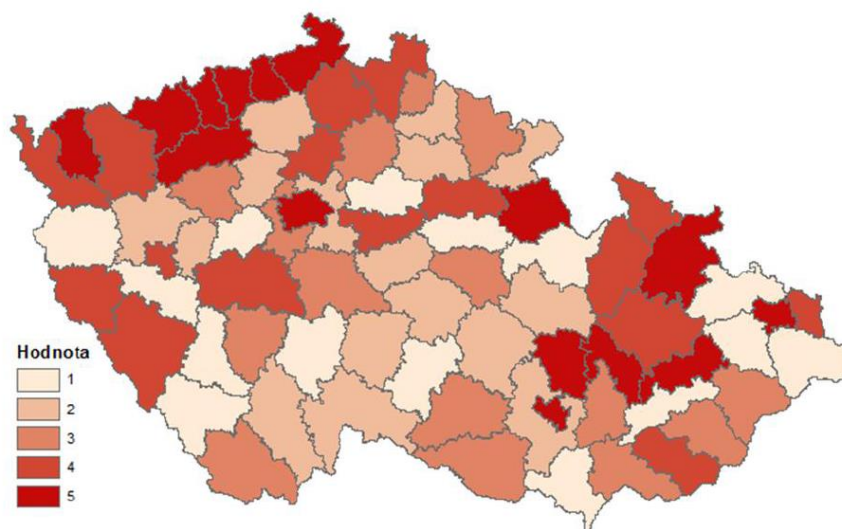
a Královéhradecký kraj. **Ve srovnání s ostatními je situace z hlediska ohrožení rodiny nejlepší ve dvou krajích: Pardubický kraj a Kraj Vysočina.**

Mapa 8: Indikátory 3. Skupina podle krajů



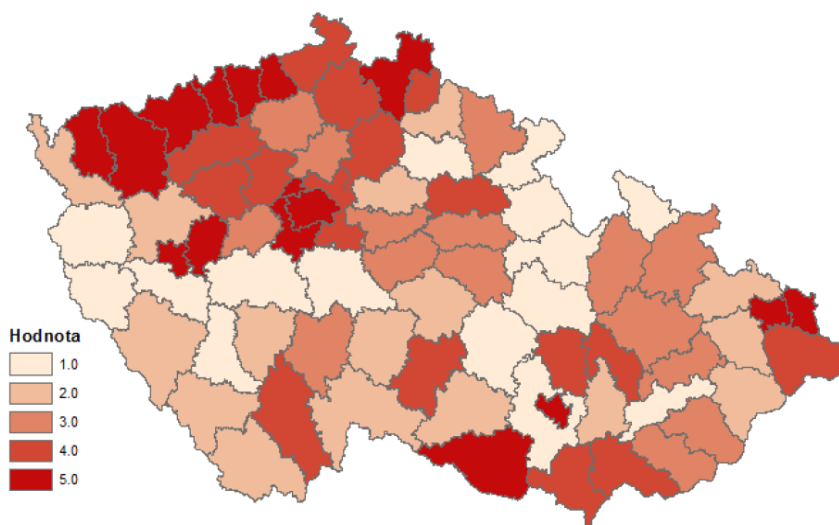
Převzato z Mapy rozložení ohrožení dětí a rodin v ČR

Mapa 9: Týrané, zneužívané a zanedbávané děti podle okresů



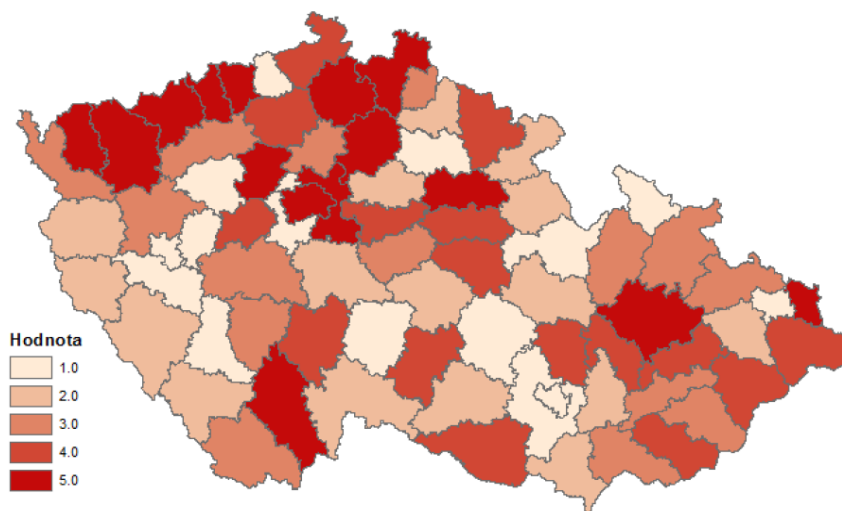
Převzato z Mapy rozložení ohrožení dětí a rodin v ČR

Mapa 10: Počty případů evidovaných OSPOD podle okresů



Převzato z Mapy rozložení ohrožení dětí a rodin v ČR

Mapa 11: Neúplné rodiny se závislými dětmi podle okresů



Převzato z Mapy rozložení ohrožení dětí a rodin v ČR

Podněty z mezinárodních výzkumů (ISR2)

Mezinárodní výzkum delikvence mládeže self-reportového typu z roku 2007 **International Self-Report Delinquency Study 2 (ISR2-2)**, kterého se v ČR účastnil reprezentativní soubor 3 270 žáků 7.–9. tříd základních škol a odpovídajících ročníků víceletých gymnázií, přinesl několik zajímavých informací o delikvenci české mládeže v mezinárodním kontextu.²⁴ Na

²⁴ Blíže viz Buriánek, Podaná: *Česká mládež v perspektivě delikvence* (2007), mezinárodní srovnání nabízí publikace *Juvenile Delinquency in Europe and Beyond* (Jurgen-Tas et al.) z roku 2010 a *The Many Faces of Youth*

základě pokročilé statistické analýzy bylo zjištěno, že ze sledovaných faktorů delikvence mládeže vykazuje napříč všemi zúčastněnými zeměmi nejvýznamnější souvislost s delikvencí proměnná „**dezorganizované okolí bydliště**“ (neighbourhood disorganization).

Podaná a Buriánek (in Jurgen-Tas et al. 2010) shrnují vztah rodinného zázemí a delikvence mládeže v ČR takto: **Rozvod rodičů jasně koreluje s problémy s chováním a delikvencí, podobně také s viktimizací. Důležitý z hlediska rozvoje delikvence je však zřejmě primárně vzájemný vztah dítěte s rodiči, a zejména s otcem, ať už vlastním nebo nevlastním.** Dále se vcelku překvapivě ukazuje, že děti žijící pouze s matkou jsou méně delikventní než děti žijící s matkou a nevlastním otcem (tab. 8). Za pozornost stojí také zjištění, že k odhalení delikvence přispěli dle výpovědí zúčastněných žáků v českém souboru z větší míry rodiče (22%) než policie (6%), přičemž uvedený poměr je v porovnání s dalšími zúčastněnými zeměmi relativně výrazněji vychýlen ve prospěch rodičů oproti policii (Jurgen-Tas et al. 2012).

Tab. 8: Zastoupení problémového a delikventního chování mládeže v ČR dle struktury rodiny (ISR D 2)

	Oba biologičtí rodiče (N=1621) v %	Jen matka (N=262) v %	Matka a nevlastní otec (N=253) %
Pivo/Víno ^a	39,4	38,7	46,6
Destiláty ^a	18,4	18,1	27,5
Užití marihuany/hašiše ^a	4,4	4,2	9,9
Záškoláctví	4,1	5,3	7,1
Násilný delikt ^b	15,1	18,5	23,2
Majetnický delikt ^c	6,8	9,2	15,2
Vandalismus	6,4	8,0	12,1
Viktimizace: loupež/vydírání	2,9	2,8	3,7
Viktimizace: krádež	16,6	20,3	23,4
Viktimizace: pronásledování	9,9	9,2	16,0

Vážená data, prevalence jsou založeny na platných případech

A Pivo/víno, destiláty, užití marihuany/hašiše - prevalence za poslední měsíc

B Skupinová bitka, nošení zbraně, kapesní krádeže, loupež/vydírání a napadení

C Krádeže v obchodě, loupež, krádež kola/motorky, krádež auta a vloupání do auta

Převzato z Jurgen-Tas et al. 2010

Praxe v ČR: práce s rodinami

Povaha sociálně-právní ochrany dítěte doznala v ČR od 1. ledna 2013 novelizací zákona o sociálně-právní ochraně č. 359/1999 Sb. výrazných změn. Nově se vedle zájmu a blaha dítěte stává jejím předním hlediskem také ochrana rodičovství, rodiny, práva na rodičovskou

Crime (Jurgen-Tas et al.) z roku 2012. V tomto roce byl dokončen sběr dat ISR D3, kterého se ČR rovněž zúčastnila. Data budou zpracována týmem Katedry sociologie FF UK (Buriánek a kol.) a publikována v roce 2014.

výchovu a péči s ohledem na širší sociální prostředí. To s sebou nese **změnu přístupu orgánů sociálně-právní ochrany dítěte k práci s rodinami**. Dopady novely byly po zhruba 4 měsících podle dostupných zdrojů ze strany sociálních pracovníků hodnoceny rozporuplně. Ačkoli souhlasí s myšlenkou novely, obávají se, že zvýšený důraz na proces (vyhodnocování situace, zhotovování individuálních plánů ochrany dítěte) by vzhledem k velké časové a administrativní zátěži s tím spojené mohl odvést pozornost od přímé partnerské spolupráce pracovníků OSPOD s klientem (Otvíráme 2013). Nicméně citovaný zdroj vychází z odpovědí pouze tří vybraných sociálních pracovníků, **reliabilní informace ke zhodnocení novelizace chybí**.

Systém včasné intervence

V oblasti prevence kriminality mládeže byl zaveden **Systém včasné intervence**. **Dosavadní dostupné informace týkající se zhodnocení jeho dopadů v praxi jsou rovněž nepříliš četné a málo reliabilní**. Například zavedení SVI v Praze 2 přispělo dle vyjádření členů pracovní skupiny, zástupců UMČ Praha 2, hlavních zástupců Týmu pro mládež (soudu, obvodního státního zastupitelství, policie a probační a mediační služby) k prohloubení spolupráce zapojených institucí, pozitivně bylo hodnoceno zejména setkávání Týmu pro mládež, zefektivnění práce (tvorba nových preventivních programů, včasnost zásahů v terénu) (Vencovská 2010).

Například oblastní koordinátor prevence kriminality Stundl (2008) interpretuje významný pokles kriminality mládeže na Svitavsku a nárůst počtu zjištěných výchovných problémů, které prošetřoval OSPOD (aniž by rostl počet ochranných nebo trestných opatření) primárně jako pozitivní důsledek zavedení SVI (zejména díky navázání lepší spolupráce se školami) a zavedení systému vítá jako nástroj usnadňující odkrývání latentní kriminality (zejména ve spojení s omamnými a psychotropními látkami). Nicméně uvedené zdroje jsou kvalitativního rázu, vycházejí mnohdy pouze ze subjektivních názorů jednotlivců. Bylo by vhodné provést **reprezentativní studii zaměřenou na zhodnocení implementace projektu SVI z hlediska prevence sociálně patologických jevů v rodinách**.

Problémy v rámci OSPOD

V rozsáhlé studii VÚPS²⁵ bylo identifikováno několik nedostatků OSPOD. (Studie byla provedena v rámci *Národního akčního plánu k transformaci a sjednocení systému péče o ohrožené děti na roky 2009-2011* přijatého v roce 2009, který vymezil klíčové aktivity nutné

²⁵ V roce 2008 a 2009 bylo provedeno výzkumné šetření zaměřené zejména na zmapování vytíženosti pracovníků OSPOD na úrovni obcí s rozšířenou působností jako součást naplňování cílů Národního akčního plánu k transformaci a sjednocení systému péče o ohrožené děti na roky 2009-2011. Kvantitativní částí se zúčastnilo celkem 196 obcí, což představuje 80% návratnost, následně bylo ve vytipovaných lokalitách provedeno 7 polostrukturovaných hloubkových rozhovorů (Barvíková a kol. 2010)

pro zvýšení kvality práce s ohroženými dětmi a rodinami²⁶.) V citované studii byly konkrétně jako problematické uváděny zejména **nedostatečné pracovní kapacity pro přímou práci s rodinami a ohroženými dětmi** (v ČR připadalo v době výzkumu na jednoho pracovníka OSPOD průměrně 337 klientů, v zemích západní a severní Evropy se toto číslo pohybuje od 30 do 80 klientů). Z výzkumu přitom vyplynulo, že personální zajištění dané agendy bylo nedostačující bez ohledu na krajskou příslušnost či velikost spádového území.

Z kvalitativního výzkumu dále vyplynulo, že **za stávajícího počtu pracovníků OSPOD zajišťují výkon SPO jen v minimálním zákonném rozsahu, výkon terénní práce je nedostačující vzhledem k potřebám, není dostatek času na soustavnou práci s ohroženými rodinami ani na preventivní činnost**. Sociální pracovníci tento stav hodnotili jako vyčerpávající a frustrující. Respondenti subjektivně pociťovali nejméně času na práci s ohroženými dětmi, dětmi s výchovnými problémy a dětmi v ústavní péči a jejich rodinami.

Jako jediný možný způsob snížení zátěže pracovníků při současném zabezpečení žádoucí kvality jejich výkonu se respondentům jevila optimalizace počtu pracovníků. To by podle nich umožnilo soustavnější a více kontinuální práci a v důsledku vedlo k zefektivnění práce s dítětem a rodinou a poskytlo více prostoru například i pro rozsáhlejší preventivní práci.

Respondenti si dále stěžovali na **absenci dalších služeb, jejichž spolupráci by mohli využívat nejen pracovníci OSPOD, ale především rodiny samotné** (počet neziskových organizací věnujících se sanaci rodiny a terénní práci je nízký, navíc jejich postavení je vzhledem k systému financování dosti nejisté, v řadě správních obvodů sociální pracovníci postrádají další návazné služby, jako např. dětský psychiatr, dětský psycholog, dětské psychiatrické odd. v nemocnici, poradna pro rodinu. Tyto služby v regionech tradičně fungovaly, ovšem po reformě veřejné správy, když došlo k převodu služeb na kraje, byly mnohé z nich zrušeny z ekonomických důvodů). Dalším důvodem nespokojenosti byly z pohledu respondentů **chybějící normativy či standardy kvality práce s ohroženými dětmi a jejich rodinami** (Barvíková a kol. 2010).

Součástí evaluace SVI by tak mělo být i posouzení stavu ve zmíněných oblastech systému práce s rodinami v rámci OSPOD.

²⁶ Cílem NAP bylo zvýšení kvality práce a dostupnosti služeb pro ohrožené děti a rodiny, které má proběhnout mimo jiné pomocí „*ukotvení společných standardů kvality péče o ohrožené děti, nastavení systému celoživotního vzdělávání pro pracovníky v systému péče o ohrožené děti, síťování a optimalizací služeb pro ohrožené děti a rodiny, přenesením důrazu na primární prevenci, která zabrání zbytečnému, byť krátkodobému umístování dětí do ústavní péče, optimalizací řízení, kontroly a financování péče o ohrožené děti*“ (Barvíková 2010: 9). Dalšími explicitně stanovenými cíli bylo sjednocení postupu pracovníků při řešení konkrétní situace ohrožení dítěte (případová konference, individuální plán práce s klientem) a snížení počtu dětí dlouhodobě umístěných ve všech typech ústavní péče „*posílením preventivní složky práce s ohroženým dítětem a rodinou, rozvojem podpůrných služeb pro ohrožené dítě a rodinu, navýšením počtu kvalifikovaných pracovníků*“ (Barvíková 2010: 9).

Shrnutí

- **Rodinné charakteristiky představují dle aktuálních kriminologických teorií i výzkumů primární i zprostředkovaným faktor delikvence a problémového chování mládeže.** Z tohoto pohledu klíčové jsou zejména rodinné zkušenosti dítěte.
- Lze předpokládat, že pokud nedojde v raném věku k vytvoření stabilní citové vazby k rodičům a pokud je výchovný styl rodičů nedůsledný, riziko rozvoje sociálně patologických forem chování včetně delikvence dítěte se zvyšuje. Tomu nasvědčují výzkumy Institutu pro kriminologii a sociální prevenci, v nichž bylo zjištěno, že rodiny mladistvých pachatelů se vyznačují nestabilitou, chybějící citovou vazbou a nefunkční výchovou. V českých datech ze self-reportového šetření ISRD2 byla zjištěna souvislost delikvence mládeže se vztahem dítěte a rodičů, překvapivě zejména vztahem k otci. Neúplnost rodiny vlivem rozvodu rodičů je zřejmě až sekundárním rizikovým faktorem delikvence.
- Obecným doporučením pro prevenci delikvence mládeže na úrovni rodiny je tak podpora rozvoje rodičovských dovedností, a to nejen u matek, ale zejména otců dětí v ohrožených rodinách. Vzhledem k tomu, že chybí reliabilní zhodnocení systému orgánů sociálně-právní ochrany dítěte v ČR, který v nedávné době prošel výraznými změnami (Systém včasné intervence, novelizace zákona z 2013 o sociálně - právní ochraně č. 359/1999 Sb.), je obtížné posoudit aktuální efektivitu práce s rodinami z hlediska naznačených rizikových oblastí.

Zdroje

Barvíková, Jana, Kamila Svobodová, Anna Šťastná. Podmínky výkonu sociálně-právní ochrany dětí na úrovni obecních úřadů obcí s rozšířenou působností (online). Praha: VÚPSV, v.v.i., 2010. 107 s. ISBN 978-80-7416-078-3. Dostupné z http://praha.vupsv.cz/Fulltext/vz_326.pdf

Farrington, D. P., B. C. Welsh. 2007. Saving Children from a Life of Crime. Early Risk Factors and Effective Interventions. Oxford, New York: Oxford University Press. ISBN 978-0195378993.

Greenwood, Peter W. Intervention strategies for chronic juvenile offenders: some new perspectives. New York: Greenwood Press, 1986, vi, 290 p. ISBN 9780313255762.

Hoeve, M., J. S. Dubas, V. I. Eichelsheim, P. H. van der Laan, W. Smeenk, J. R. M. Gerris. 2009. The Relationship Between Parenting and Delinquency: A Meta-analysis (online). Journal of Abnormal Child Psychology 37(6): 749-775. Dostupné z <http://www.ncbi.nlm.nih.gov/pmc/articles/PMC2708328/>

Junger-Tas, J a kol. The many faces of youth crime: contrasting theoretical perspectives on juvenile delinquency across countries and cultures. New York: Springer, 2012, viii, 367 s. ISBN 978-1-4614-5840-1.

Junger-Tas, J a kol. Juvenile delinquency in Europe and beyond: results of the second international self-report delinquency study. Dordrecht: Springer, c2010, xvi, 434 s. ISBN 978-0-387-95981-8.

Kovařík, J. K problematice sociálně patologických jevů a jejich příčin u dětí a mládeže (online). České vězeňství 1999/4 Dostupné z http://www.vscr.cz/client_data/1/user_files/19/file/PDF/Ceske%20vezenstvi/1999/CV4_1999zm.pdf

Kuchta, Josef a Helena Válková. Základy kriminologie a trestní politiky. Praha: Beck, 2005, XXIV, 544 s. ISBN 80-7179-813-4.

Loeber, R., M. Stouthamer-Loeber. 1986. Family Factors as Correlates and Predictors of Juvenile Conduct Problems and Delinquency. Crime and Justice 7: 29-149.

Matoušek, O. a A. Kroftová. Mládež a delikvence (online). Vyd. 2., aktualizované. Praha: Portál, 2003, 340 s. ISBN 80-7178-771-x. Dostupné z <http://www.specialnipedagogika.cz/socius/data/431.pdf>

Podaná, Zuzana. Delikvence mládeže a rodina. Disertační práce. Praha: Univerzita Karlova v Praze, 2011. 190 s. Vedoucí práce Jiří Buriánek.

Podaná, Zuzana a Jiří Buriánek. Česká mládež v perspektivě delikvence: výsledky mezinárodního výzkumu ISRD-2. Praha: Filosofická fakulta UK, 2007, 78 s., 24 s. příl.

Stundl, E. 2008. Systém včasné intervence ve Svitavách (online). Dostupné z <http://www.google.com/url?sa=t&rct=j&q=&esrc=s&source=web&cd=9&ved=0CG8QFjAI&url=http%3A%2F%2Fwww.rybinova.cz%2Fupload%2FERIK.ppt&ei=FWWXUqTbBovpywP27YKABQ&usg=AFQjCNEEfEUcuU8JkbSTOKTYINKU5Ur21g&sig2=g4eYnmLOjlarM2nJtzjqzw>

Štěchová, M., Večerka, K., Holas, J. (2000). Rodinné zázemí dětí s poruchami chování. Kriminální věda, 34 (4)

Topinka, Daniel et al. Mapy rozložení ohrožení dětí a rodin v ČR. Sociodemografická analýza. SocioFaktor pro Ministerstvo práce a sociálních věcí ČR, 2013. Podklad k návrhu optimalizace řízení a financování systému péče o ohrožené děti a rodiny, zejména v oblasti činnosti orgánů sociálně-právní ochrany a plánování služeb pro práci s rodinami a dětmi. 475 s. Dostupné z: http://www.mpsv.cz/files/clanky/15675/SOCDEM_ANALYZA_OHROZENE_DETI.pdf.

Válková, Helena a Josef Kuchta. Základy kriminologie a trestní politiky. 2. vyd. V Praze: C.H. Beck, 2012, xxviii, 636 s. ISBN 978-80-7400-429-2.

Večerka, K., J. Holas, M. Štěchová, S. Diblíková. 2000. Sociálně patologické jevy u dětí (online). Praha: Institut pro kriminologii a sociální prevenci. Dostupné z <http://www.ok.cz/iksp/docs/252a.pdf>

Večerka, K., J. Holas, M. Štěchová, S. Diblíková, J. Neumann. 2004. Mladiství pachatelé na prahu tisíciletí (online). Praha: Institut pro kriminologii a sociální prevenci. Dostupné z <http://www.ok.cz/iksp/docs/307.pdf>

Večerka, K., Holas, J., Štěchová, M., Diblíková, S., Luptáková, M. 2011. *Ohrožená mládež mezi prevencí a represí* (online). Praha: IKSP. Dostupné z <http://www.ok.cz/iksp/docs/393.pdf>

Vencovská, E. Komparace pracovních postupů a hodnocení rozdílů před a po zavedení Systému včasné intervence na pracoviště oddělení sociální prevence a sociálně právní ochrany dětí Úřadu městské části Praha 2 (online). Diplomová práce. Fakulta humanitních studií Univerzita Karlova. Vedoucí práce Mgr. Dana Hradcová. Dostupné z

<https://is.cuni.cz/webapps/UKSESSION047075AE75AF77A20219E901AC5D6EEE/zzp/detail/69253/?file=120006130>

<http://blog.aktualne.centrum.cz/blogy/byznys-a-spolecnost.php?itemid=19849>



„Mezi zapojením do trestné činnosti a užíváním drog může být vzájemný vztah v tom smyslu, že osoby z kriminálního prostředí jsou vystaveny vyššímu riziku vzniku problémů s drogami a osoby s problémy s drogami jsou naopak vystaveny zvýšenému riziku zapojení do trestné činnosti“ (Úkol drogy 16 2007).

Kapitola IV.

Užívání drog a patologické hráčství jako rizikové faktory delikvence mládeže

Klíčová slova:

drogová trestná činnost, ISRD, ESPAD, HBSC, vztah delikvence a užívání návykových látek, prevence užívání návykových látek, problémové a patologické hráčství

Užívání drog a jeho vztah ke kriminalitě

Vztah mezi kriminalitou a užíváním drog

Ačkoliv bylo zjištěno, že u pachatelů trestné činnosti se užívání drog vyskytuje ve větší míře oproti běžné populaci, vztah mezi kriminalitou a užíváním drog není přímočarý. Experimentální užívání drog s páčáním trestné činnosti výrazněji nekoreluje, ale **užívání drog spojených s problémovým užíváním (heroin, crack) často předchází trestnému jednání** (úkol drogy). Pro recidivující pachatele může užívání drog představovat určitý životní styl. Proto **„mezi zapojením do trestné činnosti a užíváním drog může být vzájemný vztah v tom smyslu, že osoby z kriminálního prostředí jsou vystaveny vyššímu riziku vzniku problémů s drogami a osoby s problémy s drogami jsou naopak vystaveny zvýšenému riziku zapojení do trestné činnosti.“** (Úkol drogy 16 2007).

Drogová trestná činnost (DTČ)

Ačkoliv je v ČR podíl DTČ na policií registrované kriminalitě zhruba jen 1 %, neměla by být drogová kriminalita bagatelizována (Trávníčková, Zeman 2010). Jednak **od roku 2007 stoupá celkový počet DTČ a zvyšuje se i její podíl na zjištěné trestné činnosti** (Chomynová, Grolmusová 2012) a jednak lze u tohoto typu kriminality předpokládat vysokou míru latence (Trávníčková, Zeman 2010). Jak uvádí Trávníčková a Zeman (2010), **„kromě toho samotné drogové trestné činy podle § 187, § 187a, § 188 a § 188a tr. zák. představují jen malou část kriminálních aktivit, souvisejících se základním problémem, kterým je užívání nelegálních drog. V této souvislosti je třeba vzít v úvahu nikoliv zanedbatelné množství trestných činů páchaných pod vlivem OPL (násilná, mravnostní, majetková kriminalita) a především kriminalitu opatrovací. A konečně je drogová kriminalita pouze jedním z řady vzájemně souvisejících sociálně patologických jevů, provázejících užívání nelegálních drog (organizovaný zločin, záškoláctví, domácí násilí, prostituce, šíření viru HIV a žloutenky atd.)“**. Podle údajů z ESK (Evidenčně statistický systém kriminality) bylo v roce 2012 za drogovou trestnou činností stíháno celkem 2827 osob, z toho 5 % osob bylo mladších 18 let (Mravčík 2013).

Trendy v užívání drog u mládeže v ČR

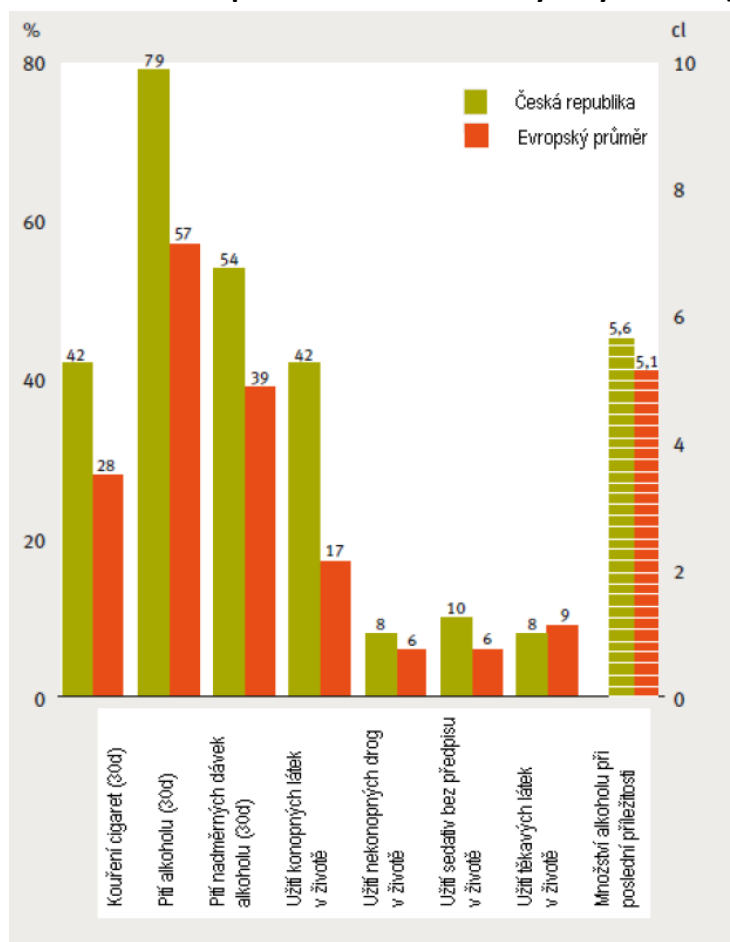
Mapování užívání návykových látek u mládeže v evropských zemích se dlouhodobě zabývají **mezinárodní výzkumné studie ISRD (International Self-Report Delinquency), ESPAD (Evropská školní studie o alkoholu a jiných drogách) a HBSC (Health Behavior in School-aged Children)**, kterých se ČR rovněž pravidelně účastní. V ISRD jsou dotazováni žáci sedmých, osmých a devátých ročníků základních škol a příslušných ročníků víceletých gymnázií (tedy přibližně ve věku 12–15 let), v ESPAD je dotazován soubor šestnáctiletých žáků základních škol a studentů středních a středních odborných škol, v HBSC soubor patnáctiletých žáků.

Česká mládež dle nejaktuálnějších dat z ISRD2 i ESPAD 2011²⁷ vyniká v konzumaci piva (40,1 % v posledním měsíci dle ISRD2) a v experimentování s marihuanou (5,5% zkušenost s lehkou drogou v posledním měsíci dle ISRD2, celoživotní u lehkých drog 15,8 % a u těžkých drog 1,3 %). Dle údajů z ESPAD 2011 (obr. 2) udávají čeští studenti nadprůměrně vysoké hodnoty zejména u zkušeností s užitím konopných látek – užití udávalo 42 % českých studentů (oproti 17 % v evropském průměru). Dále **převyšují evropský průměr v množství vypitého alkoholu v posledních 30 dnech²⁸ (v tomto ukazateli navíc došlo v ČR k nárůstu oproti roku 2007), pití nadměrných dávek alkoholu (v posledním měsíci celkem 54 % dotázaných, v tomto ukazateli dochází v ČR k soustavnému nárůstu od roku 1995 – obr. 3) a kouření cigaret v posledních 30 dnech.** Čeští studenti se neliší od svých evropských vrstevníků ve zkušenosti s užíváním nekonopných drog, zkušenosti s užitím těkavých látek a v množství vypitého alkoholu při poslední příležitosti (ESPAD 2011). Celkové výsledky šetření nasvědčují **značnému rozsahu návykového chování mezi žáky české populace.** Odhadovaná míra užívání návykových látek dětmi do 15 let v sociálně vyloučených lokalitách ČR dle údajů Národního monitorovacího střediska pro drogy a drogové závislosti viz obr. 4.

²⁷ Je třeba vzít v úvahu, že tyto studie užívání alkoholu a drog mládeží nezahrnují respondenty, kteří nenavštěvují základní, střední, střední odborné školy nebo gymnázia, tedy velkou část delikventních mladistvých, a lze proto čekat, že ve skutečnosti je míra užívání toxických látek v těchto věkových skupinách vyšší (Večerka a kol. 2004).

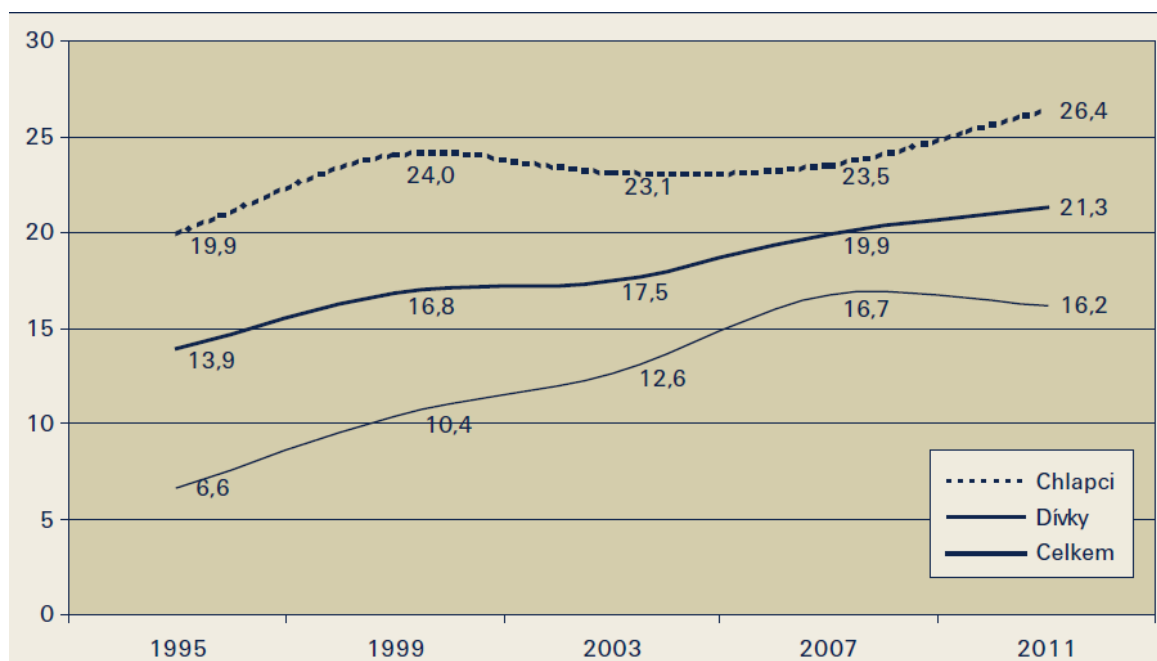
²⁸ „Na oblibě získávají tzv. alkopops, hotové míchané nápoje s obsahem 4–7 % alkoholu, které jsou cílené především na mladé lidi“ (Csémy dle Vobořil 2012).

Obr. 2: Srovnání prevalence užívání návykových látek (ČR a evropský průměr)

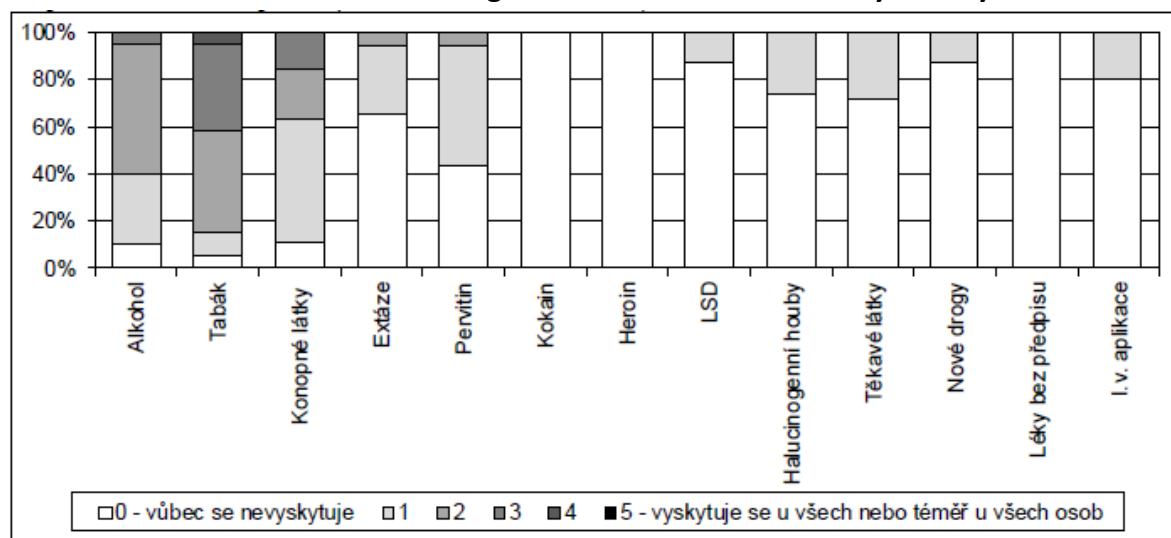


Převzato z ESPAD 2011

Obr. 3: Časté pití nadměrných dávek alkoholu (3krát a častěji v posledních 30 dnech) (v %) v ČR



Obr. 4: Odhadovaná míra užívání drog dětmi do 15 let v sociálně vyloučených lokalitách



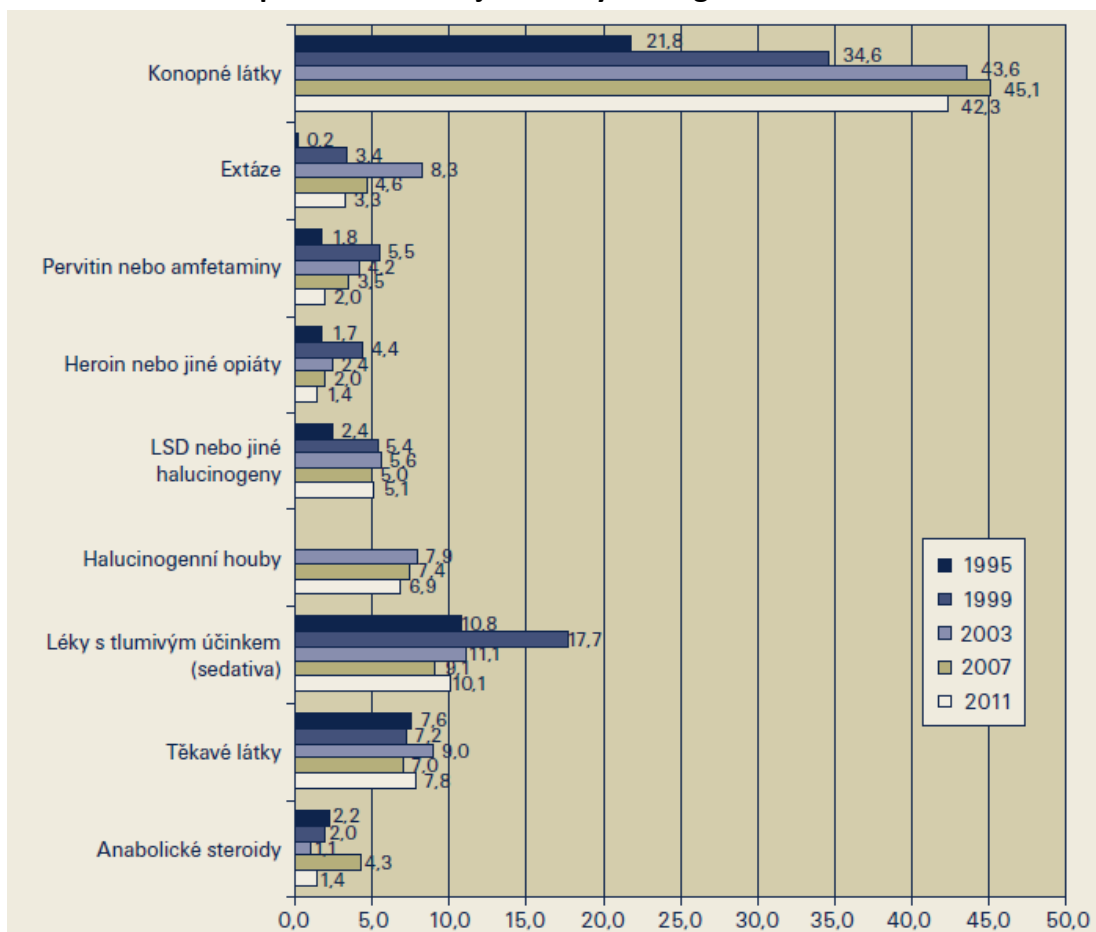
Pozn.: Hodnocení probíhalo na stupnici 0–5 (kdy 0 znamená, že jev se vůbec nevyskytuje, 5 znamená, že jev se vyskytuje u všech nebo téměř u všech osob).

Převzato z Národní monitorovací středisko pro drogy a drogové závislosti a Agentura pro sociální začleňování 2013

Užívání konopných látek ve věkové skupině 15–19 let nicméně dle zjištěných informací v roce 2011 kleslo (ESPAD 2011), podobně klesá i počet žadatelů o léčbu mladších 19 let (Mravčík 2013). Z dat ESPAD lze vysledovat také dlouhodobý trend poklesu prevalence užívání pervitinu, heroinu, extáze i halucinogenních hub (obr. 5).

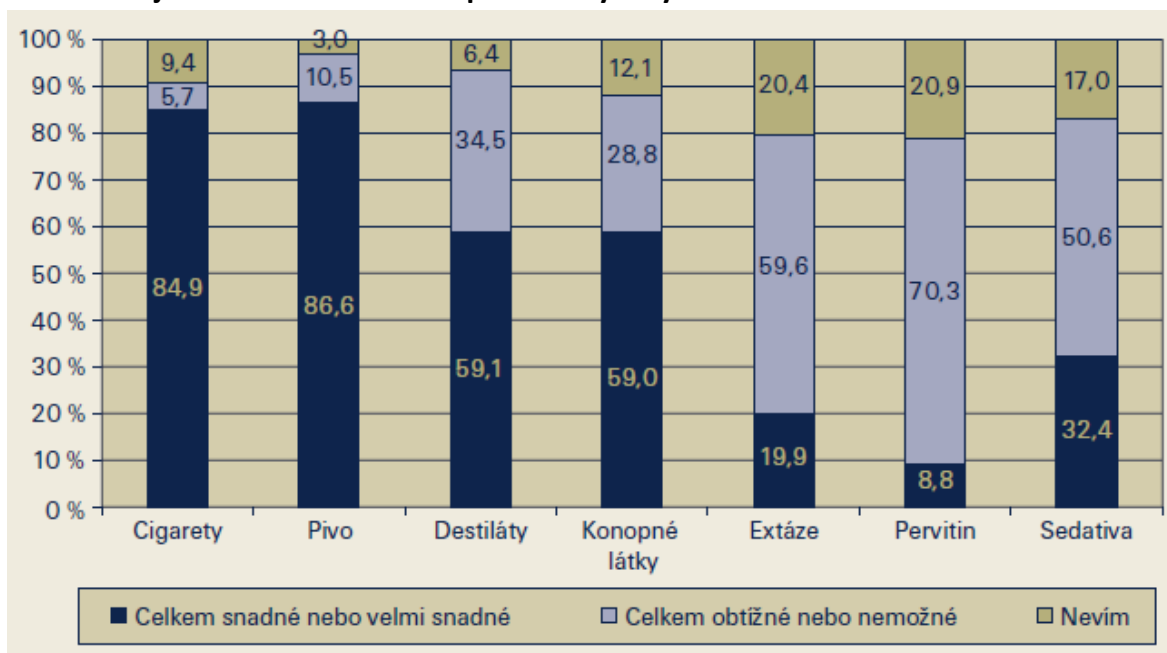
Pozitivním trendem je také **pokles subjektivně vnímané dostupnosti nelegálních drog.** U drog typu extáze nebo pervitin jej lze na datech ESPAD sledovat od roku 2003, v roce 2011 došlo i k poklesu vnímané dostupnosti konopných látek (Csémy dle Vobořil 2012). Nicméně vnímaná subjektivní dostupnost konopných látek je u mládeže stále relativně vysoká (mladí respondenti udávají, že by si dokázali obstarat konopné látky snadno nebo velmi snadno v 62,7 % případů (oproti průměrným 40,2 % v celém českém souboru) (Mravčík 2013). „Na vysoké úrovni zůstává i subjektivně vnímaná dostupnost cigaret a alkoholu, a to i přesto, že se jedná o látky, které by šestnáctiletým studentům neměly být volně dostupné,“ (Vobořil 2012). „Celkem snadno by si cigarety a alkohol dokázalo obstarat více než 85 % studentů. Dlouhodobě převládá podíl respondentů, kteří uvádějí konzumaci alkoholu v restauraci, baru nebo na diskotéce, v posledních letech roste také podíl těch, kteří si alkohol pro vlastní spotřebu kupují v obchodech“ (Vobořil 2012).

Obr. 5: Celoživotní prevalence užití jednotlivých drog dle ESPAD



Převzato z Csémy, Chomynová 2012

Obr. 6: Subjektivně vnímaná dostupnost návykových látek v ČR dle ESPAD 2011



Převzato z Csémy, Chomynová 2012

Delikvence mládeže v ČR v souvislosti s užíváním návykových látek

Užívání návykových látek mládeží představuje sociálně patologický jev, nicméně ve vztahu k delikvenci mládeže je považováno spíše za sekundární rizikový faktor odvozený od individuálních predispozic a poruch socializace mladistvého pachatele (Kuchta, Válková 2005). Konkrétním sekundárním rizikovým faktorem delikvence mládeže dle Večerky a kol. (2004) je například skupinové zneužívání návykových látek, které se stává „partotvorným prvkem“ a vyjádřením alternativního životního stylu. Jako takový by si podle Večerky a kol. zasloužil více pozornosti při objasňování motivace trestné činnosti.²⁹ Nejnovější data k delikvenci mládeže odpovídají teoretickým předpokladům – **podle závěrů statistické analýzy dat pořízených ve výzkumu ISRD2 není četnost užívání alkoholu a dalších drog v ČR přímo spojena s delikvencí mládeže** (Podaná, Buriánek 2007). Na populaci mladistvých pachatelů se **nicméně potvrzuje platnost zjištění, že mezi pachateli trestné činnosti jsou oproti běžné populaci zvýšeně zastoupeni uživatelé drog**. Například ve výzkumu vězeňské populace více než polovina mladistvých vězňů přiznala denní či téměř denní konzumaci psychotropních látek (Večerka a kol. 2011). Zajímavé je konstatování Tamchyny (Tamchyna 2006 dle Večerka a kol. 2011) o proměně povahy delikvence mládeže v souvislosti s užíváním drog, které by zasloužilo empirické ověření. Podle něj **byly dříve delikty mladistvých páčány pod vlivem drog, zatímco v současné době jsou spíše páčány delikty za účelem zisku prostředků na jejich obstarání**.

Prevence užívání návykových látek v ČR

Z údajů prezentovaných na portálu drogy-info.cz (občasník Zaostřeno na drogy) vyplývá, že prevence užívání drog mládeže je v ČR poměrně rozsáhlá a funkční. **V ČR existuje přibližně 90 specializovaných realizátorů protidrogové prevence** (Chomynová, Grolmusová 2012). V roce 2011 došlo k revizi klíčových dokumentů vztahujících se k problematice: standardů odborné způsobilosti, certifikačního řádu a zpracována byla doporučená struktura a rozsah Minimálního preventivního programu jakožto základní strategie školské prevence rizikového chování (Chomynová, Grolmusová 2012). V březnu 2013 byla schválena nová Národní strategie primární prevence rizikového chování na období 2013–2018 (Strategie primární prevence). V prosinci 2012 byl ukončen výzkumný projekt Posilování vlivu rodiny: Zvyšování rodinných dovedností s cílem preventivně působit na užívání alkoholu a problémy související s drogami realizovaný Klinikou adiktologie 1. LF UK a VFN v Praze. V rámci projektu proběhl výzkum mezi žáky ve věku 13–19 let a jejich rodiči, byly vytvořeny informační materiály pro rodiče i profesionály (Mravčík 2013). V posledních letech byla vydána nová publikace obsahující doporučení pro rodiče a uplatňování výchovných pravidel v kontextu návykových látek a byl revidován „Manuál drogové prevence v praxi praktického lékaře pro děti a dorost“(Mravčík 2013).

²⁹ Více pozornosti by podle Večerky a kol. (2011) mělo být věnováno také monitorování závislostního chování mladistvých pachatelů (podle autorů byly tyto informace v dohledových i soudních spisech u více než 80% jimi studovaných případů pouze kusé).

V ČR úspěšně funguje **program primární prevence užívání návykových látek Unplugged, určený pro žáky 6.–9. tříd**, který je součástí mezinárodního projektu European Drug Addiction Prevention. V současné době je v něm v ČR vyškolen více než 300 osob. Byl zjištěn **pozitivní vliv metodiky na redukci opilosti u chlapců, konzumaci alkoholu u dívek a tabáku u chlapců a užívání konopných a těkavých drog u obou pohlaví** (Jurystová, Miovský 2010). V roce 2013 byl spuštěn nový výzkumný projekt, který má za cíl ověřit efektivitu metodiky Unplugged ve spojení s návaznými leklemi pro žáky. Ve stejném roce byla rovněž pilotně zaváděna metodika Prevence pro rodiče Unplugged ve spolupráci s vybranými školami (Jurystová 2012).

Patologické hráčství a jeho vztah ke kriminalitě

„Patologické hráčství je tzv. nelátkovou závislostí, která postihuje fyzické, psychické a sociální zdraví jedince. Příčiny nejsou přesně známy, na vzniku patologického hráčství se podílí mj. osobnostní predispozice jedince a jeho sociální prostředí, fyzické prostředí, zejména nabídka a dostupnost specifických druhů sázkových her a dále také vlastnosti sázkových her. Patologické hráčství má velké množství společných znaků s drogovými závislostmi“ (Vejrosta 2012: 17). *„Hráčství postihuje osoby v různém společenském postavení a majetkových poměrů. Nejvíce ohroženou skupinou jsou děti“* (Vejrosta 2012: 17).

Patologické hráčství, zejména jeho pokročilá podoba, souvisí podle předního českého odborníka na danou problematiku Nešpora s kriminalitou (především roste riziko páčání zpronevř, krádeží, podvodů, neplacení výživného, případně i násilných trestných činů a homosexuální prostituce) (Nešpor a Csémy 2005, podobně Vejrosta 2012). **Navíc zvyšuje pravděpodobnost rozvoje dalších sociálně-patologických forem jednání, zejména zneužívání alkoholu a jiných psychoaktivních látek** (Nešpor a Csémy 2005). Vejrosta (2012) z Českého institutu pro výzkum závislostí uvádí, že *„provozování VHP (výherní hrací přístroje pozn. a.) a JTHZ (jiná technická herní zařízení pozn. a.) v kontextu s patologickým hráčstvím způsobuje v příčinné souvislosti vznik specifické kriminality. Jedná se v základní podstatě o psychicky podmíněnou potřebu pachatelů, často patologických hráčů, získat finanční prostředky na hazardní hru. K trestné činnosti dochází jak přímo v provozovnách s VHP a JTHZ, tak v jejich blízkosti (nejčastěji krádeže, loupeže a vraždy, jejichž oběťmi jsou pracovníci provozoven a jejich hosté, případně osoby nacházející se v blízkosti provozoven). Dalším typickým místem páčání trestné činnosti je sociální prostředí patologického hráče (rodina, zaměstnání, volnočasové aktivity, etc.)“* (Vejrosta 2012: 15). V těchto tvrzeních se opírá o výzkum Meyera z roku 2009 a výsledky Mezinárodní srovnávací analýzy hazardních her (v ní byla zjištěna vysoká procentní míra páčání trestné činnosti u léčených patologických hráčů nebo hráčů navštěvujících svépomocné skupiny. Na základě údajů z osobních sdělení si 27–90 % patologických hráčů někdy opatřilo finanční prostředky na hazardní hru nelegálním způsobem, dle údajů ze záznamů o zatčení a předchozím trestu to mohlo být 13–48 % patologických hráčů) (Vejrosta 2012).

Sociálně patologické dopady hazardních her na společnost v ČR

Podle průběžných výsledků aktuálně vznikající **Studie o sociálně patologických dopadech hazardních her na společnost ČR** (koordinuje Národní monitorovací středisko pro drogy a drogové závislosti) „(připadá) na trhu se sázkovými hrami v České republice k lednu 2013 přibližně 7,5 technických zařízení (zejména výherních hracích přístrojů a interaktivních videoloterních terminálů) na 1000 obyvatel. Ve velkých městech je tento podíl vyšší: na 1000 obyvatel zde připadá přibližně 11 technických zařízení. Podle dostupných údajů relativní počet herních technických zařízení v ČR dosahuje v evropském kontextu nejvyšších hodnot. Např. v Německu je počet technických zařízení na 1000 obyvatel třikrát a v Polsku nebo Rakousku až desetkrát nižší než v ČR. Počet technických zařízení v ČR má v posledních letech klesající tendenci, přesto objem prosázených peněz roste – celkem bylo v ČR v r. 2012 prosázeno 135,5 mld. Kč. Podle Národního výzkumu užívání návykových látek z roku 2012 má **celoživotní zkušenost s hraním sázkových her asi 60 % populace ve věku 15–64 let. Když pomíneme číselné loterie, stírací losy, drobné sázky s přáteli apod., má někdy během života zkušenost s hraním 25 % populace.**“ „V jisté míře rizika vzniku problémového, resp. **patologického hráčství se nachází asi 5 % populace**, přičemž 2,3 % (asi 168 tisíc dospělých obyvatel ČR) je ve vysokém nebo středním pásmu rizika a dá se předpokládat, že by mohli mít s hraním nyní nebo v budoucnu problém. Za patologické hráče je možno označit 40–80 tisíc dospělých Čechů.“ „Průběžné výsledky studie také potvrzují vyšší výskyt psychiatrické komorbidity a sebevraždnosti mezi patologickými hráči a souvislost výskytu hazardního hraní s negativními socio-demografickými a ekonomickými faktory.“ (tisková zpráva Vlády ČR Průběžné výsledky studie dopadů sázkových her na společnost ze dne 7. 11. 2013).

Jak upozorňuje Vejrosta (2012) „vzhledem k faktu, že **patologické hráčství je rizikovým faktorem pro páchaní trestné činnosti, je pravděpodobné, že zvyšování nabídky hazardních her také zvýší kriminalitu**“ (Vejrosta 2012: 16). V tomto kontextu je zjištěná **značná rozšířenost hazardních her a zkušeností s jejich hraním v ČR** alarmující (dle Nešpora koreluje s počty problémově hazardně hrajících osob i s počty patologických hráčů).

Hazardní hráčství u mládeže v ČR

Vzhledem k tomu, že děti patří ke skupinám obzvláště ohroženým negativními dopady hazardního hráčství, je důležité věnovat pozornost výskytu hráčství v této věkové skupině. Údaje pro ČR zjištěné ve studii ESPAD shrnuje Csémy (2013) – tab. 9.

Tab. 9: Hraní na hazardních automatech podle pohlaví

	ESPAD 2007 (N=3901)			ESPAD 2011 (N=3913)		
	Celý soubor	Chlapci	Dívky	Celý soubor	Chlapci	Dívky
Nikdy	88,6	83,5	93,3	90,4	85,0	95,6
Několikrát za rok	7,8	10,6	5,3	6,5	10,0	3,2
1–2× za měsíc	2,2	3,5	1,0	1,6	2,6	0,5
1× týdně a častěji	1,4	2,4	0,4	1,5	2,4	0,7

Mezi rokem 2007 a 2011 neexistuje statisticky významný rozdíl.

Převzato z Csémy, 2013

Prevence problémového a patologického hráčství

To zda, se hráč stane delikventním, nezávisí jen na **rozvoji závislosti, ale i na jeho osobnosti, sociálních podmínkách, zkušenostech, věku a kontextu při počátku jeho hráčství, kontextu rozvoje jeho závislosti, hráčském prostředí a v neposlední řadě i na státních kontrolních strategiích** v souvislosti s hazardem (Vejrosta 2012). Vejrsta (2012) proto zdůrazňuje význam prevence problémů způsobených hazardním hráčstvím pro snížení kriminality. Podle Nešpora a Csémyho (2005) by tato prevence měla být začleněna do školských a rodinných preventivních programů zaměřených primárně na prevenci užívání návykových látek.

Jako příklad účinného opatření, provedeného za účelem omezení sociálních dopadů a kriminality ve vztahu k sázkovým hrám, lze uvést **koncepční řízení, monitoring a regulaci sázkových her ve městě Vsetín** (Vejrosta 2013): Město využilo možnosti stanovení maximální zákonné vzdálenosti od chráněných budov (100 metrů) a zastupitelstvo přijalo vyhlášku o stanovení okruhu vzdáleností v sousedství škol, školských zařízení, zařízení sociální a zdravotní péče, budov státních orgánů a církví, v němž nesmí být provozování výherních hracích přístrojů povoleno. V lednu 2012 přijalo zastupitelstvo vyhlášku o stanovení míst, na kterých lze provozovat sázkové hry a loterie a jiné podobné hry. Dále vedení města podmínilo provozování sázkových her odstraněním vnějších reklam na sázkové hry, reklam na benefity pro hráče, instalací kamerového systému, závazkem udržování čistoty a pořádku a zajištění veřejného pořádku a bezpečnosti v nočních provozních hodinách. Vedle těchto provozních opatření byl ve vybraných provozovnách zaveden program prevence patologického hráčství (informační a vzdělávací program a školení personálu). Vejrsta (2013) konstatuje, že „*V několika provozovnách s vysokou vstupní statistikou kriminality a přestupků, které byly obecně závaznou vyhláškou regulovány (!), byl vedle provozních opatření zaveden program prevence patologického hráčství (vzdělávací program a školení personálu). Jednalo se o herny s nonstop provozem či nočním provozem do ranních hodin v centru města, s poměrně velkým počtem přístrojů a vysokou návštěvností. Na*

konci roku 2012 bylo zjištěno snížení kriminality a přestupků v těchto provozovnách o 74 – 100 %“ – celkové údaje viz tab. 10. Zastupitelstvo města Vsetín tedy hodnotí proces regulace jako úspěšný.

Tab. 10. Srovnání úrovně kriminality a přestupků v provozovnách se sázkovými hrami ve Vsetíně v roce 2012 po regulaci sázkových her ve městě

Ukazatel	Hodnota
Celková kriminalita	- 44 %
Přestupky	- 58,7 %
Počet drogových trestných činů	0
Průměrný počet trestných činů na 1 provozovnu	1,09
Průměrný počet přestupků na 1 provozovnu	1,56

Převzato z Vejrosta 2013

Na celorepublikové úrovni funguje **projekt ProGam.cz** inspirovaný praxí z Velké Británie, který je součástí novely zákona o loteriích ČR. Jeho cílem je prevence, intervence a edukace v oblasti omezování nabídky a snižování či minimalizace zdravotních, sociálních a ekonomických dopadů provozování regulovaných druhů loterií a jiných podobných her v České republice. Podílí se na něm **Český institut pro výzkum závislostí (CIAR)** a Nadační fond Esentia (dle <http://www.progam.cz/>). Vznikla také pracovní skupina za účelem vypracování **Studie o sociálně patologických dopadech hazardních her na společnost ČR** (předběžné výsledky studie viz výše).

Shrnutí a doporučení

- Vztah mezi užíváním návykových látek a kriminalitou není přímočarý, nicméně problémové užívání drog často předchází trestnému jednání.
- Podobně problémové a patologické hráčství pokročilých forem souvisí s kriminalitou i dalšími sociálně-patologickými způsoby jednání.
- Nejčastěji jsou tyto druhy jednání spojeny s majetkovou kriminalitou, páchanou za účelem zisku finančních prostředků na nákup drogy nebo na hazardní hraní.
- V České republice je dlouhodobě evidováno nadprůměrné zastoupení mládeže do 18 let konzumující nadměrné množství alkoholu (přičemž procento nadprůměrně konzumujících se od roku 1995 dle studie ESPAD neustále zvyšuje) a nadprůměrné zastoupení mládeže se zkušeností s užíváním konopných látek v porovnání s dalšími evropskými zeměmi.
- Česká republika dosahuje také nadprůměrného počtu výherních automatů v přepočtu na 1 obyvatele v porovnání s dalšími evropskými zeměmi. Přibližně 10 % českých dětí do 18 let z běžné školní populace udává, že hraje na výherních automatech několikrát ročně nebo častěji.
- Ačkoliv ve studii ISRD2 nebyl zjištěn přímý vliv užívání návykových látek na delikvenci mládeže, lze očekávat, že jak zneužívání těchto látek, tak patologické hráčství se mohou spolupodílet na rozvoji řady forem rizikového jednání včetně delikvence mládeže.

- Vzhledem k tomu, že podrobnější data pro ČR o vztahu problémového hráčství a delikvence mládeže chybí, bylo by vhodné zaměřit se na tuto problematiku v nově vznikající Studii o sociálně patologických dopadech hazardních her na společnost ČR.
- V oblasti prevence užívání návykových látek i hazardního hráčství lze doporučit pečlivou **evaluaci dlouhodobých efektů nově zaváděných metodik.**

Návykové látky – zdroje

Csémy, Ladislav a Pavla Chomynová. Evropská školní studie o alkoholu a jiných drogách (ESPAD): Přehled hlavních výsledků studie v České republice v roce 2011 (online). Zaostřeno na drogy 2012/1. Dostupné z http://www.drogy-info.cz/index.php/publikace/zaostreno_na_drogy/2012_zaostreno_na_drogy/zaostreno_na_drogy_2012_01_cislo_1_2012

Csémy, Ladislav. ESPAD – Evropská školní studie o alkoholu a jiných drogách. Nepublikovaná data z let 2007 a 2011, zpracováno 2013.

Chomynová, Pavla a Lucie Grolmusová. Situace ve věcech drog v České republice v roce 2011: Souhrn výroční zprávy (online). Zaostřeno na drogy 2012/6. Dostupné z http://www.drogy-info.cz/index.php/publikace/zaostreno_na_drogy/2012_zaostreno_na_drogy/zaostreno_na_drogy_2012_06_cislo_6_2012

Jurystová, Lucie (ed.) (2012). Program prevence pro rodiče Unplugged. Metodika pro lektory. Praha: Univerzita Karlova v Praze & Togga. 2012

Jurystová, Lucie a Michal Miovský. (2010). Vybrané aspekty organizační a odborné podpory pedagogů při realizaci metodiky Unplugged ve školách: výsledky evaluace implementace projektu EUDAP.

Adiktologie, (10)3, 146–153. Dostupné z <http://www.adiktologie.cz/cz/articles/detail/571/3238/Vybrane-aspekty-organizacni-a-odborne-podpory-pedagogu-pri-realizaci-metodiky-Unplugged-ve-skolach-Vysledky-evaluace-implementace-projektu-EUDAP>

Mravčík, Viktor (ed.). Výroční zpráva o stavu ve věcech drog v ČR v roce 2012. Praha: Úřad vlády ČR 2013. Dostupné z http://www.drogy-info.cz/index.php/info/press_centrum/vyrocní_zpráva_o_stavu_ve_vecech_drog_v_cr_v_roce_2012

Nevoralová, M., Šťastná, L. (2013). Indikovaná primární prevence užívání návykových látek v praxi. Adiktologie, 13(1), 24–37. dle Mravčík (2013)

Podaná, Zuzana a Jiří Buriánek. Česká mládež v perspektivě delikvence: výsledky mezinárodního výzkumu ISRD-2. Praha: Filosofická fakulta UK, 2007, 78 s., 24 s. příl.

Statistická ročenka kriminality 2011 (online). Ministerstvo spravedlnosti 2011. Dostupné z <http://cslav.justice.cz/InfoData/statisticke-rocenky.html>

Tamchyna, Miroslav dle Večerka a kol. 2011. Psychologická problematika vnitřní diferenciaci odsouzených. Rigorózní práce. Praha: UK 2006.

Trávníčková, Ivana a Petr Zeman. Kriminální kariéra pachatelů drogové kriminality (online). Praha: IKSP 2010. Dostupné z <http://www.ok.cz/iksp/docs/376.pdf>

Úkol drogy 16: Drogy a trestná činnost - složitý vztah (online). EMCDDA, Lisabon červen 2007. ISSN 1681-5157. Dostupné z http://www.drogy-info.cz/index.php/publikace/publikace_emcdda/ukol_drogy/ukol_drogy_16_drogy_a_trestna_cinnost_slozity_vztah

Vobořil, Jindřich. Výsledky Evropské školní studie o alkoholu a jiných drogách (ESPAD) v České republice v roce 2011 (online). Tisková zpráva 2012. Praha: Úřad vlády ČR. Dostupné z http://www.drogy-info.cz/index.php/info/press_centrum/vysledky_evropske_skolni_studie_o_alkoholu_a_jinych_drogach_espada_v_cr_v_r_2011_tiskova_zprava

Hráčství - zdroje

Nešpor, Karel a Ladislav Csémy. Kolik je v České republice patologických hráčů? (online). Česká a slovenská psychiatrie, 101, 2005, 8, s. 433-435. Dostupné z

<http://www.google.com/url?sa=t&rct=j&q=&esrc=s&source=web&cd=3&ved=0CEEQFjAC&url=http%3A%2F%2Fdrnespor.eu%2FKolikPh.doc&ei=212XUr7zJ8TnywOewoLQAw&usg=AFQjCNE7C03GqP9117uciQ1zmMc0wismRQ&sig2=dAuy-OaYSIXtliDMAvJifw&bvm=bv.57155469,d.bGQ>

Vejrosta, Petr. Případová studie Vsetín 2012 (online). Český institut pro výzkum závislostí 2013. Dostupné z

https://www.google.cz/url?sa=t&rct=j&q=&esrc=s&source=web&cd=1&ved=0CC8QFjAA&url=http%3A%2F%2Ffiles.progam.cz%2F200000286-695126d3d7%2Fpripadova_studie_Vsetin_2012.docx&ei=4haaUuHjBobm7Aad9IHYBA&usg=AFQjCNENHy1dZX_uP17w_uNJsxDVxAlUoA&sig2=fGZ3gNbjmGIX8nvmDdmPjg&bvm=bv.57155469,d.ZGU

Vejrosta, Petr. Patologické hráčství: souhrn faktů a aktuální situace v České republice (revidované znění k 4. březnu 2012)(online). Dostupné z

<http://antigambling.webnode.cz/news/prehledovy-clanek-o-patologickem-hracstvi/>

<http://www.progam.cz/>

<http://www.vlada.cz/cz/ppov/protidrogova-politika/media/prubezne-vysledky-studie-dopadu-sazkovych-her-na-spolecnost-113118/>



„V osobně zaměřených rozhovorech s klienty se až s překvapivou pravidelností opakoval stejný životní příběh, téměř jako přes průklepový papír: nějak nefunkční rodina se slabými rodinnými vazbami – slabé školní výsledky, které vyvolaly (zejména v období dospívání) potřebu záškoláctví, kázeňských extravagancí a útěků do party – následuje kontakt s alkoholem a drogovou scénou, přidává se nejdříve drobná kriminalita, která se později prohlubuje – objevují se první intervence sociálních pracovníků (někdy přímo na žádost rodiče, což je považováno za zradu) - umístění do „pasťáku“, zde neuvážené a spontánní útěky z instituce (...) – první odsouzení s podmínkou či dohledem – stejná kriminální činnost v podmínce a následné vězení“ (Večerka a kol. 2011).

Kapitola V.

Profil mladistvého pachatele v ČR

Klíčová slova:

IKSP, kriminální kariéra, charakteristika mladistvého pachatele, osobnost mladistvého pachatele, mladiství muži a ženy ve výkonu trestu odnětí svobody, mladiství pachatelé loupeží, rizikové a protektivní faktory delikvence mládeže

Badatelský tým z Institutu pro kriminologii a sociální prevenci se dlouhodobě věnuje analýze mladistvých pachatelů z hlediska jejich základních socio-demografických charakteristik, rodinného prostředí, vztahu ke škole, charakteristiky jejich vrstevnického prostředí, osobnostních rysů, struktury, povahy a motivace páchaných deliktů, výskytu dalších sociálně-patologických způsobů chování aj. Cílem je přitom popsat typický počátek životní dráhy mladistvého pachatele. Podkladem pro uvedené analýzy jsou obvykle analýzy trestních spisů, ale informace jsou získávány i skrze rozhovory se samotnými mladistvými pachateli.

Večerka a kol. (2004) provedl v rámci výzkumu kriminality mladistvých **analýzu dozorových a trestních spisů mladistvých ve vybraných okresech ČR** v letech 2002-2003, tedy záměrně ještě před kodifikací zákona 218/2003 Sb. (zákon o soudnictví ve věcech mládeže). Do analýzy bylo zařazeno celkem 484 trestních případů z období od 1. 7. 2000 do 30. 6. 2001. Z nich bylo 91,9 % mužů a 8,1 % žen. Z hlediska věku bylo 32,0 % klientů v době spáchání trestného činu mladších 16 let, 35,4 % mladších 17 let a 32,6 % bylo těsně před dosažením zletilosti, tj. před 18 rokem svého věku. Respondenti bydleli nejčastěji v menších městech okresu, tj. v těch, která neměla statut okresního města (30,4 %) nebo v menších obcích (30,0 %). Ve vlastním okresním městě bydlela přibližně čtvrtina výběrového souboru (25,8 %), ve větších lokalitách 13,7 % respondentů.

Respondenti měli **nejčastěji pouze základní dosažené vzdělání. Většina jimi spáchaných trestných činů spadala pod trestný čin krádeže** podle §247 tr. zák. (61,2 % z nich mělo tento paragraf v obžalobě), přičemž **celková škoda byla vyčíslena nejčastěji v rozmezí mezi dvěma a 25 tisíci korun** (47 %). Autoři přitom konstatují, že „značná část škody způsobená antisociální činností jde na vrub násilnému a neodbornému způsobu, kterým se obžalovaní odcizovaných věcí zmocňují“ (Večerka a kol. 2004: 46). Asi desetina pachatelů použila ke získání majetkového zisku násilí nebo hrozby násilí (tj. naplněna skutková podstata tr.č. loupeže podle §234). Násilných trestných činů se dopouštěli spíše starší ze sledovaných mladistvých pachatelů, s neukončeným základním vzděláním, často ze zvláštních škol.

Nejčastěji bylo spáchání daných deliktů odůvodněno zjištěnými motivy. Autoři usuzují i na výskyt dalších motivů, konkrétně se u sledovaných pachatelů objevuje „**malé právní vědomí mladých pachatelů (spojené s malou důvěrou v legální prostředky prosazení práva), snaha potrestat nejrůzněji definované (domnělé či skutečné) asociality obětí, msta či závist (zvláště pocit majetkové nerovnosti, neschopnost odložit uspokojení svých potřeb na pozdější dobu či se jich vzdát)**“ (Večerka a kol. 2004: 71) a dále **potřeba naplnit nestrukturovaný volný čas dobrodružnou a vzrušující činností**. Vedle toho předpokládají autoři u pachatelů i neuvědomovanou **potřebu sebeprosazení ve skupině**, která může ovlivňovat delikvenci i její povahu.

Rodiny trestněprávně registrovaných pachatelů se dle závěrů výzkumu vyznačují nestabilitou, nepodnětností a nekompetentními vychovateli bez vzdělání, se špatným vztahem k práci, sociálně patologickými způsoby chování (alkoholismus, kriminální činnost, konflikty aj.). Nedostatky ve výchově se odrážejí na nezvládnutí osobnostní impulzivity pachatelů i jejich citové deprivaci. Popsané rodinné prostředí navíc funguje i jako inspirace pro zahájení kriminální dráhy klientů.

Mladiství muži ve výkonu trestu odnětí svobody

Večerka a kol. (2004) dále provedl **dotazníkovou sondu u kriminální populace mladistvých mužů ve výkonu trestu** v letech 2001 a 2002. Dotázáno bylo 154 mladistvých odsouzených, vykonávajících trest odnětí svobody ve věznicích pro mladistvé ve Všehrdech a Opavě. 37 % z nich bydlelo většinu svého života **ve středně velkém (nejčastěji bývalém okresním) městě**. Ve srovnání s běžnou populací vrstevníků navštěvovali mladiství odsouzení několikanásobně častěji zvláštní školu. U 35 % z nich se na výchově podíleli oba rodiče, u zbývajících částí pachatelů, tedy přibližně **u dvou třetin z nich chyběla výchovná role otce** – otec se v rodině nevyskytoval, nebo se nepodílel na výchově (zjištěné údaje navíc mohou být podle autorů výrazně podhodnoceny). Mezi sociálně-patologické formy jednání časté u sledovaného souboru pachatelů lze zařadit **požívání alkoholických nápojů a užívání dalších drog, dlouhodobější útěky z domova, hraní na výherních automatech** (29 %). Mezi další rysy uvězněných pachatelů řadí autoři **nespokojenost s výší jejich materiálního zajištění a neschopnost odložit uspokojení svých potřeb jako osobnostní rys**. **Typická kriminální kariéra** sledovaných pachatelů je na základě zjištění z výzkumu popsána takto: „*začínala nejčastěji záškoláctvím a problematickým chováním ve škole, následovaly drobné krádeže, které postupně nabývaly na závažnosti a vyústily po dosažení hranice trestní odpovědnosti v první odsouzení za majetkovou trestnou činnost, která byla ovšem zhruba ve třetině případů spojena s násilím*“ (Večerka a kol. 2004: 85).

Osobnostní charakteristiky mladistvých mužů ve výkonu trestu odnětí svobody

Večerka a kol. (2011) se pokusil vytvořit obecný **osobnostní profil mladistvých pachatelů ve výkonu trestu odnětí svobody** za pomoci analýzy závěrů z orientačního psychologického vyšetření 30 náhodně vybraných mladistvých vězňů. Jejich předpokladem bylo, že po zavedení zákona č. 218/2003 Sb. jsou mladiství odsuzováni k nepodmíněnému trestu odnětí svobody pouze výjimečně, což by podle autorů mohlo znamenat i výraznost osobnostních odchylek uvězněných.

Z osobních rozhovorů mimo jiné vyplynulo, že **sledovaní pachatelé obvykle nezažili těsné citové vazby, pocházejí z málo podnětných a sociálně slabých rodin, často byli vychováni pouze matkou. Jejich uchopování reality je dle provedených psychologických testů ve srovnání s normální populací vrstevníků spíše nediferencované, způsob reagování stereotypní. Nediferencované jsou i jejich životní příběhy:** „*v osobně zaměřených rozhovorech s klienty se až s překvapivou pravidelností opakoval stejný životní příběh, téměř jako přes průklepový papír: nějak nefunkční rodina se slabými rodinnými vazbami – slabé školní výsledky, které vyvolaly (zejména v období dospívání) potřebu záškoláctví, kázeňských extravagancí a útěků do party – následuje kontakt s alkoholem a drogovou scénou, přidává se nejdříve drobná kriminalita, která se později prohlubuje – objevují se první intervence sociálních pracovníků (někdy přímo na žádost rodiče, což je považováno za zradu) - umístění do „pastáku“, zde neuvážené a spontánní útěky z instituce (možno připomenout zvýšené skóre impulzivity v testech IVE) – první odsouzení s podmínkou či dohledem – stejná kriminální činnost v podmínce a následné vězení.*“ (Večerka a kol. 2011: 163). Na základě provedených rozhovorů s odsouzenými pachateli se autoři domnívají, že jejich osobnost je podstatně zasažena ve smyslu zesílené hodnotové orientace na „mít“ oproti „být“. Prostředí školy vnímají jako nedůležité, nudné a omezující, což může být ovlivněno negativním postojem ke vzdělání ze strany jejich rodičů.

Na základě zjištěných vyšetření autoři uzavírají, že v případě mladistvých mužů ve výkonu trestu odnětí svobody „*jde většinou o simplexní osobnost se sníženým intelektem a omezenými nerozvinutými sociálními a komunikačními předpoklady, s chudou slovní zásobou, nízkou úrovní vzdělání (často nedokončenou základní či zvláštní školou). Jde o impulzivního jedince se sklonem k rizikovému chování. ... Lze uzavřít, že se zdá, že hlavní problém většiny v současnosti vězněných mladistvých je ten, že nemají ve svém světě pocitů, vzpomínek a zkušeností kam se vracet, že mají pocit vyděděnců a zapomenutých.*“ (Večerka a kol. 2011: 165).

Mladistvé ženy ve výkonu trestu odnětí svobody

Mladistvých žen ve výkonu trestu odnětí svobody je v ČR minimum, do výzkumu Večerky a kol. (2004) jich bylo zahrnuto pouze 32. Proto byl soubor doplněn o 18 žen ve výkonu trestu odnětí svobody ve věku 18-25 let. Údaje přitom byly získávány kromě přímého dotazování i s pomocí dosažitelných archivovaných materiálů, tam kde dotazování nebylo možné.

Struktura trestné činnosti odpovídala struktuře v rámci celkové kriminality žen, **nejčastěji byly zastoupeny krádeže (§247 tr. zák.) – 32x, loupeže (§234 tr. zák.) - 13x, vraždy (§219 tr. zák.) - 8x a porušování domovní svobody (§238 tr. zák.) - 7x.** Ostatní trestné činy se vyskytly minimálně (1-2x).

Mladistvé pachatelky byly často **vychovány v nevhodných podmínkách. U poloviny dívek v souboru došlo k rozvodu rodičů a téměř polovina dívek byla většinu svého života vychovávána v neúplné rodině. V rodinách se často měnili vychovatelé** (dáno zejména opakovanými sňatky matky). Třetina dívek uvedla **konfliktní vztah s matkou.** Sociálně-patologické jevy v rodině byly zjištěny ve 40 % u sourozenců, v 8 % u manžela nebo druha, ve 30 % u jiného člena rodiny. Čtvrtina z pachatelek v souboru navštěvovala zvláštní školu. Za pozornost stojí významně **častější výskyt psychických problémů u vězňených pachatelek** oproti běžné populaci žen v daném věku (zaznamenány u 34 % souboru, u 22 % souboru dokonce podle záznamů došlo k suicidálnímu pokusu). Vzhledem k nízkému počtu případů je však potřeba ke zjištěným údajům přistupovat spíše jako k údajům orientačním.

Mladiství pachatelé loupeží v dozorových spisech

Večerka a kol. (2004) se rovněž zaměřil na popis kriminální kariéry mladistvých pachatelů loupeže. Mladiství pachatelé loupeže sledovaní ve výzkumu měli obvykle (ve dvou třetinách) **poruchové chování již během školní docházky** (porušování školního řádu, masivní absence, agresivita...), přinejmenším **u čtvrtiny z nich byla vyslovena ústavní výchova.**

Autoři poznamenávají, že vedle pachatelů dopouštějících se trestné činnosti spíše ojediněle (a takových je podle autorů většina), bylo možné vysledovat **skupinu pachatelů, kteří opakovaně vykazují problémy s přizpůsobením sociálním normám:** „*Již od dětských let selhává jejich školní chování, dopouštějí se velmi záhy různých drobných deliktů a jsou dobře známi sociálním pracovníkům i místní policii. V šestnácti / sedmnácti letech již mají za sebou často několik přestupkových řízení, radu deliktů odložených pro nízký věk a nezřídká i podmíněný trest. Těmto „chronickým pachatelům“ věnuje pozornost moderní kriminologie s tím, že metody, aplikované na jejich resocializaci, musí být odlišné od těch, směřovaných na „běžné mladistvé delikventy“.* (Večerka a kol. 2004: 117)

Trestné činy loupeže lze ve sledovaném souboru mladistvých pachatelů obvykle zařadit do **kategorie činů zaměřených na osobu, jsou spíše neplánované, páchané ve skupině** (60 sledovaných pachatelů se dopustilo loupeže ve tří nebo čtyřčlenné skupině). Podle autorů „*mnohé tyto trestné činy, které formálně naplňují všechny znaky loupeže, se staly takovými především proto, že pachatel v jisté fázi (často nedostatečně promyšleného a připraveného) „programu“ s primárně zjištěným cílem použil násilí (nebo častěji jeho hrozby) z toho důvodu, že tento postup momentálně vyhodnotil jako nejlépe fungující prostředek k dosažení cíle*

útoku“ (Večerka a kol. 2004: 116). **Agrese v případech loupeží mladistvých je tak spíše instrumentálního typu** – je volen stupeň dostačující k dosažení majetkového cíle útoku.

Zdroje:

Blatníková, Šárka, Karel Netík. 2008. Predikce vývoje pachatele (online). IKSP Praha. Dostupné z <http://www.ok.cz/iksp/docs/350.pdf>

Boniwell, Ilona; Zimbardo, Philip G. (2004). Balancing time perspective in pursuit of optimal functioning (online). Positive psychology in practice, 165-178. Dostupné z http://www.researchgate.net/publication/232553222_Leading_Well_Transformational_Leadership_and_Well-Being/file/d912f50d73c46a44ea.pdf#page=189

Farrington, D. P. 2003. Key results from the first 40 years of the Cambridge Study in Delinquent Development (online). In Thornberry T. P. and Krohn, M.D. (Eds.) Taking Stock of Delinquency: An Overview of Findings from Contemporary Longitudinal Studies. (pp. 137–183). New York: Kluwer/Plenum. Dostupné z <http://www.bgsu.edu/downloads/cas/file39372.pdf>

Farrington, D. P., Gallagher, B., Morley, L., St. Ledger, R.J. a West, D.J. 1988. Are there any successful men from criminogenic backgrounds? *Psychiatry*, 51, s. 116–130.

Farrington et al. 2006. Criminal Careers and Life Success: New Findings from the Cambridge Study in Delinquent Development (online). Findings 281, Research Development and Statistics Directorate, London. Dostupné z http://www.crim.cam.ac.uk/people/academic_research/david_farrington/hofind281.pdf

Homolová, Pavla. 2012. Důvěra v trestní spravedlnost a kompliance v ČR (online). Diplomová práce. Vedoucí práce Jiří Buriánek. Katedra sociologie FF UK Praha. Dostupné z <https://is.cuni.cz/webapps/zzp/detail/91078/?lang=cs>

Jackson, Jonathan, Bradford, Ben, Hough, Mike, Myhill, Andy, Quinton, Paul a Tyler, Tom. 2012. Why Do People Comply with the Law? Legitimacy and the Influence of Legal Institutions (online). *British Journal of Criminology*, Vol. 52, No. 6, pp. 1051-1071. Dostupné z <http://ssrn.com/abstract=1994490> or <http://dx.doi.org/10.2139/ssrn.1994490>

Lipsey, Mark W., James H. Derzon. 1998. Predictors of violent or serious delinquency in adolescence and early adulthood: A synthesis of longitudinal research. In Loeber, Rolf (Ed); Farrington, David P. (Ed), (1998). *Serious & violent juvenile offenders: Risk factors and successful interventions.* , (pp. 86-105). Thousand Oaks, CA, US: Sage Publications, Inc, xxv, 507 pp.

Stevens, Alex, Isabel Kessler, Katrin Steinack. 2007. Přehled osvědčených postupů při prevenci různých typů násilí v Evropské unii (online). IKSP Praha. Dostupné z <http://www.ok.cz/iksp/docs/333.pdf>

Večerka, Kazimír a kol. 2004. Mladiství pachatelé na prahu tisíciletí (online). IKSP Praha. Dostupné z <http://www.ok.cz/iksp/docs/307.pdf>

Večerka, Kazimír a kol. 2011. Ohrožená mládež mez prevencí a represí (online). IKSP Praha. Dostupné z <http://www.ok.cz/iksp/docs/393.pdf>

Youth Violence: A Report of the Surgeon General. Rockville (MD): Office of the Surgeon General (US); 2001. Chapter 4: Risk Factors for Youth Violence. Dostupné z <http://www.ncbi.nlm.nih.gov/books/NBK44293/>



„Je dobré, že se mladý člověk hned nedostane k soudu a s následky odsouzení se nepotýká celý život. Tuto možnost řešení by měl mít člověk jen jednou. Potom, při opakovaných trestných činech, už by měl nést následky (myslím úmyslné trestné činy). Souhlasím s potřebou a existencí dané služby a přeji si, aby v této zemi už nikdy nevyzizela – je pro lidi“ (Rozum a kol. 2009: 59).

Kapitola VI.

Restorativní justice

Klíčová slova: vazba- opatření nahrazující vazbu- elektronické sledování, probace- probační úředník-mediace

Vazba u mladistvých pachatelů

Trestné činy, pro které byli mladiství přijati do vazby, patří do tří hlavních skupin deliktů:

1. násilné trestné činy – zejména loupež, vražda, úmyslné ublížení na zdraví- nejpočetnější skupina – cca 40% celkového počtu případů
2. krádež- téměř 30% celkového počtu případů
3. drobné přečiny – např. řízení motorového vozidla bez řidičského oprávnění, porušování domovní svobody apod. – zde je častý souběh s jinou trestnou činností

Přijetím zákona č. 218/2003 Sb. aj. bylo docíleno radikálního snížení počtu vazebně stíhaných mladistvých – jejich počet byl v roce 2009 ve srovnání s rokem 1999 pouze pětinový, od roku 2003 se drží pod sto osobami za rok. Tento trend je třeba chápat pozitivně, neboť negativní vliv vazby, prokázáný u dospělých obviněných, je u mladistvých ještě mnohem výraznější, sensorická deprivace a sociální izolace způsobená vazbou může mít u mladistvého trvalé následky. **U mladistvého by vazba měla být pouze mimořádným opatřením v případě, kdy účelu vazby nelze dosáhnout žádným jiným z možných opatření.** Pokud je vazba nezbytně nutná – např. u závažných činů a po vyčerpání všech dostupných alternativ, měla by být pouze krátkodobého charakteru – standardní doba vazby mladistvého obviněného by neměla překročit dva měsíce, resp. šest měsíců u velmi závažných případů (po uplynutí této doby může být ze zvlášť závažných důvodů prodloužena, max. doba je však 18 měsíců).

Institut náhrady vazby u mladistvých a jejich užití v praxi

Současná právní úprava umožňuje tato opatření nahrazující vazbu u mladistvých:

- a) záruku zájmového sdružení, nebo důvěryhodné osoby
- b) písemný slib obviněného
- c) dohled probačního úředníka
- d) peněžitou záruku tj. kauci
- e) umístění v péči důvěryhodné osoby

Propuštění z vazby s vyslovením dohledu probačního úředníka c) a peněžitá záruka d) jsou zřídka používaným opatřením nahrazujícím vazbu u mladistvých – ve sledovaném období se případy, kdy došlo k narazení vazby dohledem probačního úředníka pohybovaly mezi 80 (rok 2005) a 37 (rok 2008). Propuštění obviněného z vazby za současného přijetí peněžitě

záruky dokonce mezi 25 (rok 2005) a 15 (rok 2007). Podíl obou typů případů dohromady na všech vazbách, skončených v jednotlivých letech, se pohyboval velice nízko- kolem 1 % celkových případů.

Poněkud sporným opatřením u mladistvých obviněných se podle šetření proběhlého v listopadu 2009 mezi soudci, státními zástupci a probačními úředníky jeví i a) záruka zájmového sdružení či důvěryhodné osoby. Důvody jsou zřejmé – v okolí mladistvích delikventů se důvěryhodná osoba, která se může za mladistvého zaručit, obtížně hledá – rodiče obviněného či jeho příbuzní mohou jen těžko nabídnout převzetí záruky za další chování obviněného, když nebyli s to zabránit páchání trestného činu. Z výsledků šetření vyplývá, že toto opatření není ani v praxi příliš využíváno – umístění mladistvého v péči důvěryhodné osoby využilo jen asi 14 % soudců ze zkoumaného souboru 80 soudců.

Písemný slib obviněného b), často využívaný u prvotrestaných, může mít také pouze formální charakter, reálný dopad bývá zanedbatelný. Ohledně umístění mladistvého pachatele v péči druhé důvěryhodné osoby e) se setkáváme se stejným omezením jako u a) nedostává se osob natolik důvěryhodných a motivovaných, aby mohl být v jejich péči mladistvý delikvent umístěn.

Neprocesními nástroji alternativními k vazbě jsou zejména: umístění ve výchovném zařízení, soudní rozhodnutí o uložení ústavní výchovy, nebo využití tzv. včasné pomoci probačního úředníka.

Restorativní justice³⁰ vychází z myšlenky, že každý trestní čin je především sociálním konfliktem mezi dvěma a více jednotlivci, mezi jejich normami a normami ve společnosti a lze jej účinně řešit pouze za aktivní účasti všech zúčastněných. Tento koncept se odklání od represe, necílí na potrestání pachatelů, **spíše se snaží delikventy přimět, aby za svůj čin převzali odpovědnost a napravili napáchanou škodu.** Restorativní justice, která citlivě reaguje i na potřeby oběti, má při prevenci kriminality mladistvých nezastupitelnou roli – efekt mediační a probační činnosti je pro mladistvé pachatele – především dříve netrestané – nepopíratelný (Rozum 2011). Nástroji restorativní justice jsou především mediace a probace.

Mediace

V období 2006–2008 se mediace (mimosoudního řešení konfliktů) účastnili především pachatelé do 30 let, 40% všech sledovaných případů představovali právě mladiství. **Mediace vykazuje největší efektivitu u prvopachatelů** – netrestaní pachatelé tvořili téměř 80% celkového počtu delikventů, kteří ji ve sledovaném období podstoupili. Jednoznačně nejvíce se jí využívá u trestného činu **krádeže**, který tvoří v trestné činnosti mládeže majoritní skupinu deliktů.

³⁰ Pojem restorativní justice pochází z anglického restore- obnovit, navrátit do původního stavu.

Je třeba říci, že mediační setkání je vždy velmi limitované ve svých možnostech – nemůže mít samo o sobě dramatický dopad na další delikventní chování mladistvého pachatele. Velkou roli zde hraje především rodinné zázemí, v němž pachatel vyrůstá, a prostředí jeho vrstevníků, proto je žádoucí využívat u mladistvých pachatelů skupinovou mediaci (nehledě na to, že mediace se obecně uplatňuje nejlépe právě v případech, kdy je mezi zúčastněnými stranami nějaký vztah – rodinný), konkrétně tzv. **rodinnou skupinovou konferenci**. Tento druh mediace by se měl využívat častěji- praxi s ní měla necelá desetina dotázaných pracovníků, ale přitom je její efekt těmi, kteří je využili, hodnocen velmi pozitivně – vedle výchovného působení zmiňují posílení pocitu zodpovědnosti za spáchaný čin, což obojí nepopíratelně působí jako preventivní nástroj.

Procento úspěšnosti mediací z hlediska počtu uzavřených dohod za období 2006–2008 je velmi povzbudivé – mediační činnost byla úspěšná v 87% všech případů, přičemž u mladistvých byl podíl úspěšnosti ještě vyšší, plných 91,5%. U majetkových trestných činů spáchaných mladistvým pachatelem je kombinace mediačního řízení se soudním řešením závažnějších případů jednoznačně prospěšná.

Ve zkratce tuto prospěšnost vyjadřuje i poškozený, kterému mladistvý pachatel odcizil auto. Oba se účastnili úspěšného mediačního řízení:

„Je dobré, že se mladý člověk hned nedostane k soudu a s následky odsouzení se nepotýká celý život. Tuto možnost řešení by měl mít člověk jen jednou. Potom, při opakovaných trestných činech, už by měl nést následky (myslím úmyslné trestné činy). Souhlasím s potřebou a existencí dané služby a přeji si, aby v této zemi už nikdy nevytizela – je pro lidi“ (Rozum a kol. 2009: 59).

Mediační činnost by měla být zaměřena na mladistvé pachatele – působí na ně výchovně, posiluje jejich zodpovědnost při řešení důsledků trestné činnosti a snižuje i riziko jejího opakování. V neposlední řadě mediace při řešení deliktů mladistvých výrazně omezuje negativní dopady trestního řízení na mladé pachatele i jejich nejbližší okolí.

Probační programy pro mladistvé v teorii

Studie *Probační programy pro mladistvé* Jana Rozuma a kol. představuje soubor probačních programů v České republice a zaměřuje se na zhodnocení jejich efektivity.

Zákon č. 218/2003 Sb., o odpovědnosti mládeže za protiprávní činy a o soudnictví ve věcech mládeže, přinesl novou právní úpravu ve věci trestního soudnictví mladistvých vycházející z principu **restorativní justice**. Zákon upřednostňuje pozitivní přístup před sankcemi a zároveň rozšiřuje pole možností, jak individuálněji a účinněji reagovat na delikt spáchaný mladistvým. Systém probační a mediační činnosti má přispět k obnovení narušených sociálních vztahů, k začlenění do rodinného a sociálního prostředí, a tím pomáhá snížit riziko recidivy. Mladistvému pachateli je možno uložit výchovná opatření, ochranná opatření a

trestní opatření v průběhu trestního řízení, před meritorním rozhodnutím pak výchovná opatření v rámci tzv. odklonů (Rozum 2011).

Probační programy patří mezi nejvýznamnější **výchovná opatření** ukládaná mladistvým pachatelům buď soudem pro mládež, nebo státním zástupcem (v přípravném řízení).

Probační program může mít velice různorodou podobu – od ambulantního po ústavní typ, může probíhat formou individuální i skupinové terapie apod.

Probační program je ve smyslu znění § 17 ZSM **definován jako** „program sociálního výcviku, psychologického poradenství, terapeutický program, program zahrnující obecně prospěšnou činnost, vzdělávací, doškolovací, rekvalifikační nebo jiný vhodný program k rozvíjení sociálních dovedností a osobnosti mladistvého, a to s různým režimem omezení v běžném způsobu života, který směřuje k tomu, aby se mladistvý vyhnul chování, které by bylo v rozporu se zákonem, a k podpoře jeho vhodného sociálního zázemí a k urovnání vztahů mezi ním a poškozeným“.

Zákon tedy pojímá povahu a náplň těchto programů velice široce, aby byl vždy zachován individuální přístup k potřebám mladých pachatelů při řešení jejich aktuálních životních problémů a příčin trestné činnosti.

V ustanovení § 17 odst. 2 ZSM jsou uvedeny zvláštní **předpoklady pro uložení povinnosti** mladistvému podrobit se probačnímu programu. Lze ji uložit, jestliže:

- a) probační program je vhodný vzhledem k potřebám mladistvého a zájmům společnosti,
- b) mladistvému byla poskytnuta dostatečná možnost seznámit se s obsahem probačního programu a
- c) mladistvý souhlasí se svou účastí na probačním programu.

Dohledem nad výkonem probačního programu je pověřen probační úředník, který je povinen bez zbytečného odkladu soudu pro mládež nebo státnímu zástupci, který probační program uložil, podat zprávu o ukončení probačního programu a jeho výsledku.

Velkým **nedostatkem platné právní úpravy** je skutečnost, že zákon nestanovuje základní práva a povinnosti realizátora a mladistvého – klienta. Neexistuje tedy systém sankcí v případech, kdy mladistvý porušuje pravidla při výkonu probačního programu (realizátor nemá možnost mladistvého, který se např. na lekci dostaví pod vlivem alkoholu či jiných drog, vykázat z účasti na programu).

Probační programy pro mladistvé v praxi

Ve sledovaném období 2005-2012 lze vysledovat nejprve nárůst **počtu klientů** probačních programů mezi lety 2005-2010 (počet klientů se v roce 2010 oproti roku 2005 zdvojnásobil) a

poté dochází k poklesu (483 klientů v roce 2010, 464 klientů v roce 2011 a konečně 404 klientů v roce 2012). Je pravděpodobné, že částečný pokles klientů vstupujících do probačního programu v roce 2012 byl zapříčiněn snížením počtu realizovaných probačních programů.

Při interpretaci údajů o počtech klientů probačních programů se však často opomíjí důležitá skutečnost – pouze menší část klientů byla zařazena do probačního programu z rozhodnutí orgánů činných v trestním řízení – státního zástupce či soudce – tj. pouze části z nich byl **probační program uložen jako výchovné opatření**. Např. v roce 2010 se jednalo o 37% celkového počtu, v roce 2011 a 2012 zde bylo 46% klientů zařazeno z rozhodnutí OČTŘ.

Tento jev vede ke dvojkolejnosti celého systému a nutně budí otázky, zda je vhodné využívat při práci s delikventní mládeží nabídku akreditovaných probačních programů, které nejsou příslušnými orgány uloženy jako výchovné opatření. Ve statistikách pak jsou často tato čísla vykazována společně – je však třeba rozlišovat mezi klienty, kterým byl probační program uložen jako výchovné opatření a těmi, kteří ho podstupují bez něj.

Mezi lety 2004 a 2007 se výrazně snížil **počet akreditovaných probačních programů** (ze 77 na 26 programů), což bylo způsobeno nastavením přísnějších pravidel pro akreditaci. Celkově je možno vysledovat trend klesajícího počtu akreditovaných probačních programů – celkem bylo mezi lety 2004–2012 uděleno 127 akreditací probačním programům. Zároveň je však nutno poznamenat, že nabídka akreditovaných probačních programů se ustálila a programy opakované několik let po sobě jsou na velmi dobré úrovni. Nejrozšířenějším probačním programem, který se realizuje téměř ve všech soudních okresech ČR, je program „*Právo pro každý den*“.

Cíle, kterým je **pokrytí** všech soudních okresů fungujícími probačními programy, se bohužel zatím nepodařilo dosáhnout. V roce 2008 nebyl k dispozici ani jeden probační program ve 36 okresech (tedy téměř v polovině z nich), v roce 2009 se jejich počet snížil na 35. Územní pokrytí probačními programy je tedy **nedostatečné**, odpovídající nabídka těchto programů by měla být zajištěna ve všech oblastech republiky. Podle probačních úředníků je to jednoznačně právě vzdálenost, která objektivně brání klientům v účasti na programu (pouze 6% dotázaných probačních úředníků ve vzdálenosti nevidělo překážku). Druhou stranou mince je pak **nedostatečná nabídka** i v rámci jednoho soudního okresu, což může vést k tomu, že jsou upřednostňovány potřeby poskytovatelů programu (naplněnost) před skutečnými potřebami klientů či zadavatelů. V roce 2012 bylo nejvíce probačních programů realizováno v Severočeském soudním kraji (10 realizovaných PP, celkem 118 klientů) a nejméně ve Středočeském soudním kraji (pouze 2 realizované PP, 16 klientů, přičemž pouze 1 z rozhodnutí orgánů činných v trestním řízení).

Z dat získaných šetřením Jana Rozuma a kol. dále vyplývá, že jako nejproblematictější se poskytovatelům těchto programů jeví **system financování**, který je neefektivní, neflexibilní a zdržuje často realizaci samotného programu. Respondenti by přivítali víceleté dotace pro programy tak, aby byla zachována jejich kontinuita a nebyli nuceni každý rok „bojovat o přežití“.

Opětovně také respondenti vyjadřovali **nespokojenost s počtem klientů**, kterým je probační program jako výchovné opatření uložen. Řešením by zde mohla být větší podpora soudců a státních zástupců, aby programy více využívali. Využívání probačních programů ze strany OČTŘ je od počátku spíše méně časté. Ukládání probačních programů je minimální i v okresech, kde jsou probační programy k dispozici.

Do budoucna se počítá s větším zapojením rodinných příslušníků do realizace probačních programů. V roce 2012 to bylo pouhých 20% programů, který tento prvek akcentovaly, přestože náprava vztahů mezi mladistvými a rodiči, resp. jinými rodinnými příslušníky, je klíčová pro nápravu delikventního chování.

Hodnocení efektivity probačních programů a jejich účinnosti na chování mladistvého je v současnosti prováděno pouze subjektivní formou – dílčí šetření, studie apod. Vyhodnocení účinnosti programů na chování klientů a sledování těchto klientů, např. míra recidivy, v současné době neexistuje. Nezávislé a objektivní posouzení efektivity poskytovaných probačních programů je pro jejich další fungování zcela nezbytné.

Zdroje:

Marešová, Alena et al. Analýza kriminality v roce 2009 a v předchozím dvacetiletém období. Vyd. 1. Praha: Institut pro kriminologii a sociální prevenci, 2010. 119 s. Studie. ISBN 978-80-7338-107-3. Dostupné také z: <http://www.ok.cz/iksp>.

Rozum, Jan et al. Uplatnění mediace v systému trestní justice I. Vyd. 1. Praha: Institut pro kriminologii a sociální prevenci, 2009. 73 s. Studie. ISBN 978-80-7338-090-8.

Rozum, Jan et al. Uplatnění mediace v systému trestní justice II. Vyd. 1. Praha: Institut pro kriminologii a sociální prevenci, 2010. 207 s. Studie. ISBN 978-80-7338-097-7.

Rozum, Jan a kol. Probační programy pro mladistvé. Vyd. 1. Praha: Institut pro kriminologii a sociální prevenci, 2011. 168 s. Studie. ISBN 978-80-7338-114-1. Dostupné také z: <http://www.ok.cz/iksp/docs/389.pdf>.

Zeman, Petr et al. Praxe v oblasti rozhodování o nařízení ústavní výchovy a uložení ochranné výchovy. Vyd. 1. Praha: Institut pro kriminologii a sociální prevenci, 2009. 150 s. Studie. ISBN 978-80-7338-081-6.

Zeman, Petr a kol. Opatření nahrazující vazbu v trestním řízení. Vyd. 1. Praha: Institut pro kriminologii a sociální prevenci, 2010. 152 s. Studie. ISBN 978-80-7338-100-4.

Závěr

Vzhledem ke komplexnosti problematiky je velice nesnadné objektivně zhodnotit a zanalyzovat výzkumy ke kriminalitě a sociálně patologickým jevům u dětí a mladistvých. Přesto je mezioborový přístup jedinou cestou, jak efektivně patologickým jevům předcházet, případně minimalizovat jejich dopady na budoucí dráhu a životní šance jednotlivců z řad mládeže, kteří se dostali „na scestí“.

Po sametové revoluci v roce 1989 Česká republika nastoupila cestu transformace k otevřené ekonomice a zapojila se do západních demokratických struktur. S novými příležitostmi se společnost výrazně diverzifikovala. Lidé již nemají automaticky nárok na práci, změnil se přístup státu k naplňování sociálních politik. Jak uvádějí Matoušek s Kroftovou, *„ve všech západoevropských státech prakticky neustává diskuse o tom, zda má každý občan právo na práci. Plná zaměstnanost je ve státech se svobodným trhem nedosažitelným ideálem“* (Matoušek, Kroftová 2003: 97).

Česká společnost je více otevřená, liberálnější a tolerantnější, zároveň ale klade větší nároky na dospívající mládež. Ta již nedostává „hotové recepty“ na správný život, ale musí se sama zorientovat a najít si „správnou“ cestu.



2013