

**Mimořádná zpráva
Národní koordinační skupiny pro digitální vysílání v České republice**

Vypnutí zemského analogového televizního vysílání z vysílačů velkého výkonu
v územní oblasti Ústí nad Labem 31. srpna 2010.

Obsah:

A. Popis stávajícího stavu a vývoje	2
B. Přílohy	5

A. POPIS STÁVAJÍCÍHO STAVU A VÝVOJE

I. Aktuální stav

V souladu s nařízením vlády č. 161/2008 Sb., o technickém plánu přechodu zemského analogového televizního vysílání na zemské digitální televizní vysílání (nařízení vlády o technickém plánu přechodu, dále jen „NV TPP“), a se zákonem č. 304/ 2007 Sb., kterým se mění některé zákony v souvislosti s dokončením přechodu zemského analogového televizního vysílání na zemské digitální televizní vysílání (dále jen „digi novela“), postupný přechod na digitální televizní vysílání (dále jen „DTV“) probíhá v příslušných regionech. Další územní oblasti, kde dojde k vypnutí zemského analogového televizního vysílání z vysílačů velkého výkonu (dále jen „ATV“), se stane územní oblastí Ústí nad Labem. Vypnutí ATV z vysílačů velkého výkonu se dotkne území, které dnes pokrývá zejména vysílač Buková hora a Jedlová hora. Základní prvky kampaně již běží od podzimu 2008. Od června 2010 byla zahájena v dotčené územní oblasti 3 měsíční cílená informační kampaň, která graduje směrem k datu vypnutí ATV. Hlavním úkolem informační kampaně je připravit obyvatele na přechod a vypnutí ATV v územní oblasti.

I.I. Vypnutí zemského analogového televizního vysílání z vysílačů velkého výkonu v územní oblasti Ústí nad Labem

Termín vypnutí ATV z vysílačů velkého výkonu v územní oblasti Ústí nad Labem je stanoven na 31. srpna 2010. Vypnutím se rozumí ukončení šíření ATV z vysílače velkého výkonu Buková hora a Jelení hora.

Národní koordinační skupina pro digitální vysílání v České republice (dále jen „NKS“) nezná žádné důvody, které by vypnutí ATV bránily. Podmínky pro vypnutí ATV z vysílačů velkého výkonu stanovené § 4 odst. 3 NV TPP budou naplněny, tzn. doba souběžného ATV a DTV byla zajištěna po dobu minimálně 6 měsíců, zahájení a trvání informační kampaně je zabezpečeno více jak 3 měsíce před vypnutím.

Rozsah pokrytí územní oblasti zemským DTV je prakticky shodný s pokrytím zemského ATV. Tím je plněna i podmínka plynoucí z čl. II odst. 1 digi novely.

I.II. Rozsah příjmu v oblasti Ústí nad Labem

Vypnutí ATV z vysílačů velkého výkonu se dominantně týká Ústeckého a části Středočeského a Libereckého kraje. Předpokládaný rozsah oblasti, kde bude ATV z vysílačů velkého výkonu vypnuto, je uveden v příloze č. 1. Zároveň je v příloze uvedeno předpokládané pokrytí oblasti DTV z hlavního vysílače Buková hora.

II. Informační kampaň

Informační kampaň je nedílnou součástí celého procesu přechodu z ATV na DTV a je jednou ze základních podmínek, kterou stanovuje NV TPP pro vypnutí vysílače velkého výkonu v územní oblasti. Harmonogram části kampaně pro územní oblast Ústí nad Labem je uveden v příloze č. 2.

Stav informovanosti obyvatelstva o vypnutí ATV v územní oblasti Ústí nad Labem je dobrý. Na základě průzkumu vyplývá, že 86% občanů je informováno o tom, že dojde k ukončení zemského analogového televizního vysílání v územní oblasti. V územní oblasti již přešlo téměř 87% domácností na digitální televizní vysílání. Obyvatelé, kteří stále přijímají zemské analogové televizní vysílání, jsou připraveni příjem vyřešit do doby vypnutí. Dále 95% respondentů potvrdilo, že informační kampaň je dobrá nebo velmi dobrá. Kompletní výsledky průzkumu provedeného v územní oblasti Ústí nad Labem v době před vypnutím ATV jsou uvedeny v příloze č. 3. Probíhající informační kampaň je zaměřena zejména na konkrétní územní oblast Ústí nad Labem a poskytuje občanům komplexní informace o tom, jakým způsobem mohou stávající ATV nahradit DTV.

• Prvky informační kampaně

- Informační webová stránka
- Informační linka
- Promo aktivity
- Direct mailing
- Digi hlídky s interaktivním působením
- Komunikace se státní správou a samosprávou
- Mediální kampaň
- Mobilní marketing
- Informační brožury ad.

Informační kampaň je také vedena nebo podporována ze strany provozovatelů vysílání, operátorů sítí a dalších institucí např. Asociací spotřební elektroniky či Koalicí pro digitální televizní vysílání. Provozovatelé vysílání dle dohody zařazují do vysílání ATV programu z vysílače, který bude vypnut, speciální signální identifikátor nebo informační sdělení. Je podobně jako v předchozích případech dohodnuto, že i po ukončení ATV z vysílačů velkého výkonu bude na obrazovkách po krátkou dobu umístěno doplňkové informační sdělení pro ty z diváků, kteří ponechají řešení přechodu až na dobu skutečného vypnutí.

III. Sociální skupiny obyvatelstva a sociální a zdravotní ústavy

Specifickou skupinou ve vztahu k celému procesu přechodu ATV na DTV jsou zdravotně a tělesně postižení občané, senioři a sociální a zdravotní ústavy. Těmto

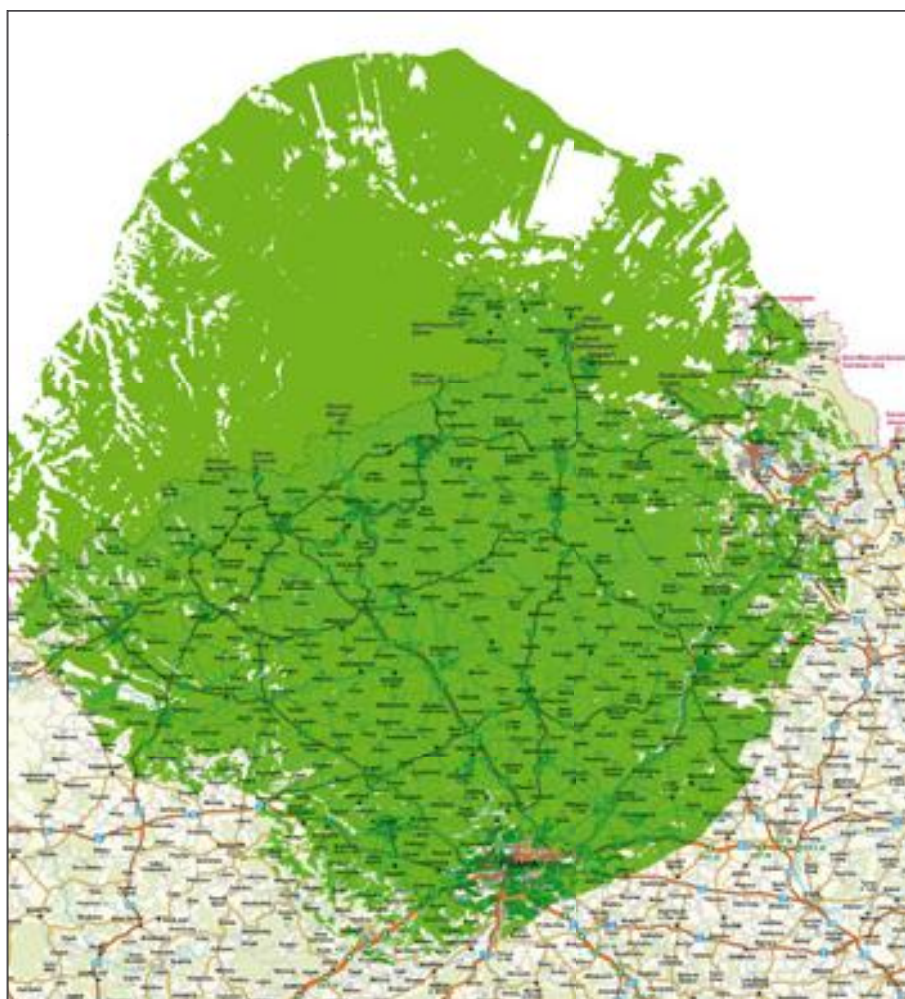
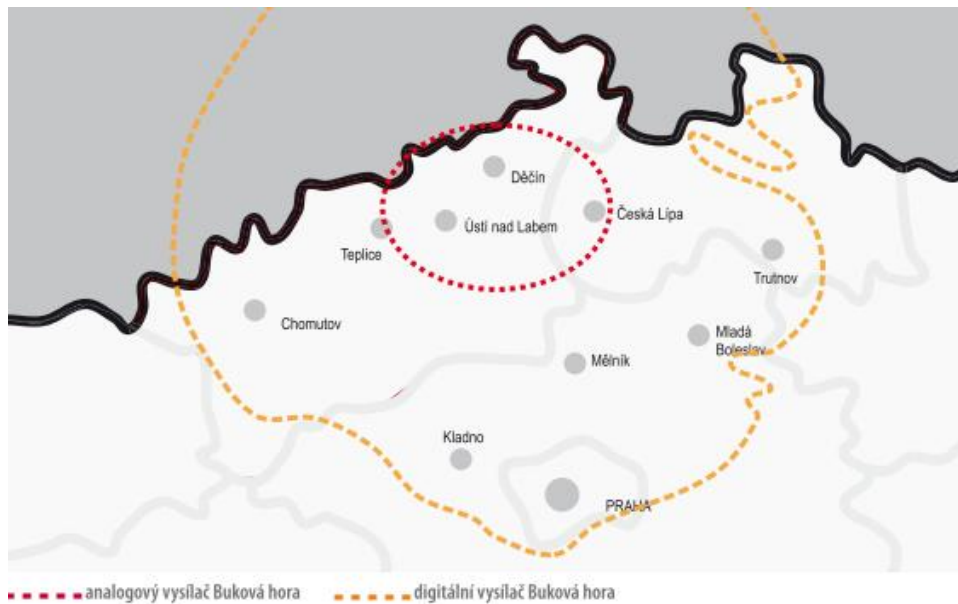
skupinám je věnována v rámci přechodu na DTV zvláštní pozornost. Proto i v rámci projektů informační kampaně je jedna samostatná část věnována programu informovanosti a technické pomoci. NKS se s předstihem podílí na návrhu vhodného řešení pro přechod na DTV a v případě sociálních a zdravotních ústavů se podílí na spolufinancování navrhovaných řešení.

- **Specifické a doplňkové prvky informační kampaně**

- Informační webová stránka www.ozp-digitalne.cz.
- Proběhne celkem 8 informačních seminářů pro OZP s ukázkami zapojení set-top boxů.
- Články do periodik, která OZP odebírají.
- Ve spolupráci s Národní radou osob se zdravotním postižením a Centry pro zdravotně postižené Ústeckého kraje byla zřízena informační střediska na adresách využívaných místními OZP. Zde mají možnost vyzkoušet si zapojit set-top box, získat odpovědi, rady, instrukce, tiskoviny. Celkem je v územní oblasti Ústí nad Labem v provozu 7 středisek.
- DIGI brožura pro nevidomé v Braillovu písmu
- DVD s instruktážními návody jak správně zapojit a naladit různé typy set-top boxů. Tlumočeno do znakové řeči pro neslyšící.
- Osobní technická asistence až do bytu, výhradně pro OZP.
- Semináře pro obyvatele ústavů sociální péče.
- Navazující technická asistence pro individuální klienty žijících ústavech sociální péče.

B. PŘÍLOHY

Příloha č. 1 : Pokrytí územní oblasti Ústí nad Labem z vysílače Buková hora



Příloha č. 2: Harmonogram informační kampaně pro územní oblast Ústí nad Labem

Termíny plánovaného vypnutí - lokality vysilače				Ústí nad Labem		
Aktivita	květen 10	červen 10	červenec 10	Buková hora	srpen 10	září 10
Infolinka						
Web stránky						
Monitoring médií						
Motiv kampaně (Digiboy)						
ÚSTÍ NAD LABEM						
Mediální kampaň ÚnL						
Semináře pro státní správu a samosprávu						
Semináře pro veřejnost						
Street Promotion						
Direct mailing - obyvatelstvo						
Direct mailing - specifické CS						
Komunikace STA - bannery měst						
průzkumy						
mobilní marketing						
soutěž ddm						

Příloha č. 3 : Aktuální průzkum informovanosti obyvatelstva v územní oblasti Ústí nad Labem (červen 2010)

Termín realizace: 10. 5. – 17. 5. 2010

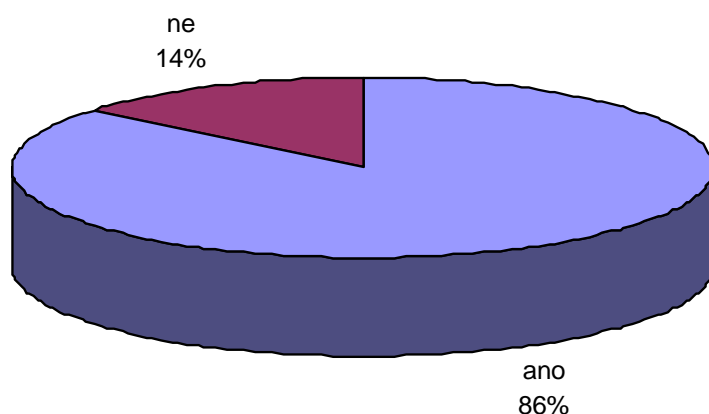
Požadovaný počet respondentů odpovídající stratifikaci v dané lokalitě: 600 dotazníků. Data byla sesbírána v územní oblasti Ústí nad Labem (dle TPP)

Metoda realizace sběru dat: „Face to face“ rozhovory se záznamem do inventáře. Co nejširší rozložení souboru v rámci územní oblasti Ústí nad Labem.

Hlavní výstupy průzkumu:

Víte o chystaném přechodu na digitální televizní vysílání?

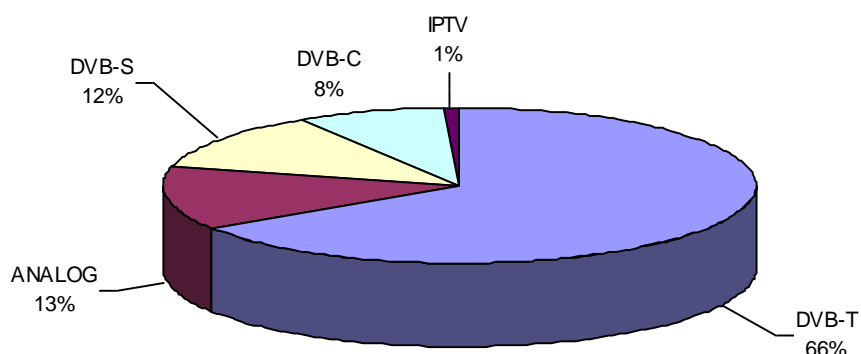
Víte o chystaném přechodu na digitální TV vysílání?



86% domácností ví o chystaném přechodu na digitální televizní vysílání.

Jaký typ příjmu signálu ve vaší domácnosti v současnosti využíváte?

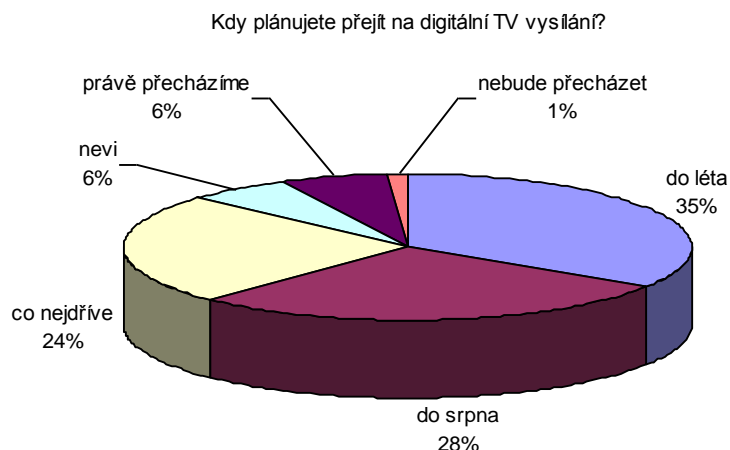
Jaký typ příjmu signálu ve vaší domácnosti v současnosti využíváte?



66 % přijímá zemský digitální signál, 13 % domácností stále přijímá analogový TV signál, 12 % přijímá satelitní signál, 8 % využívá kabelovou TV a 1 % přijímá TV pomocí IPTV.

Kdy plánujete přejít na digitální TV vysílání?

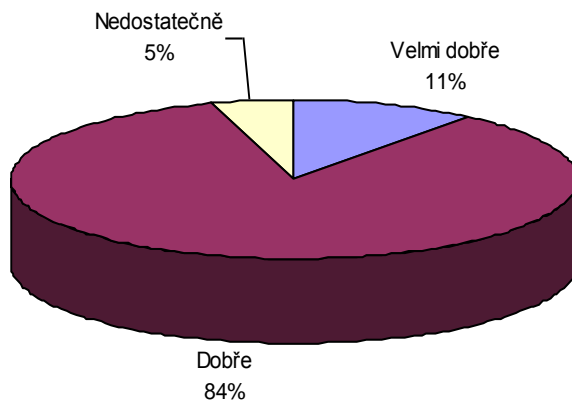
(Dotazování pouze respondenti přijímající analogový TV signál)



Naprostá většina respondentů plánuje přejít na digitální TV vysílání před vypnutím zemského analogového vysílání. Pouze jeden respondent (1 %) nemá zájem na digitální příjem přejít, protože již nechce sledovat TV (uvedená data jsou pouze orientační z hlediska velmi malého počtu respondentů v této kategorii).

Jak hodnotíte informovanost o přechodu na digitální televizní vysílání?

Jak hodnotíte informovanost o přechodu na digitální televizní vysílání?



11 % respondentů je velmi spokojeno s informační kampaní k přechodu na digitální TV vysílání, 84 % je spokojeno, 5 % vnímají kampaň jako nedostatečnou.

Závěry z tohoto průzkumu a připravenost obyvatel územní oblasti Ústí nad Labem potvrzuje také průběžný screening situace, který prostřednictvím dotazování provádějí také digihlídky.

Příloha č. 4: Provoz webových stránek a infolinky

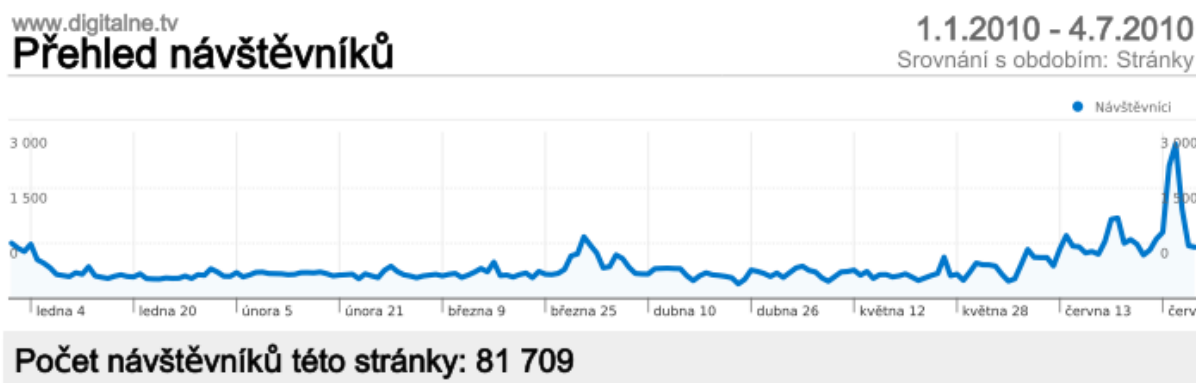
I. Webové stránky informační kampaně: www.digitalne.tv

Spuštění: 4. prosince 2008

Vývoj návštěvnosti: je patrný vliv tiskových zpráv i ostatní komunikace kampaně. Návštěvníci webu rovněž reagují na události související s digitalizací (např. vypnutí analogového televizního vysílání v územní oblasti České Budějovice dne 30. 6. 2010) a hledají zde potřebné informace. Stránky tak představují důležitý informační zdroj pro občany.

Významným posunem v kvalitě poskytovaných informací bylo posílení interaktivních map a jejich doplnění o detailnější informace o vysílačích, jejich směřování atp. Z průběžného monitorování je patrné, že sekce Mapy pokrytí České republiky je jednou z nejnavštěvovanějších. Důraz je v rámci webu kladen také na aktuálnost poskytovaných informací a jsou zde každodenně přidávány nové související zprávy, videa či elektronická verze informačních materiálů pro danou územní oblast atd.

Graf č.1.: Týdenní návštěvnost za celé období (1. 1. 2010 – 4. 7. 2010)



Základní obsahové prvky:

- interaktivní mapa ČR s grafickým znázorněním vypínání analogového vysílání,
- vyhledávač obcí podle územních oblastí s termíny vypínání analogového vysílání v jednotlivých oblastech,
- odkaz na telefonní informační linku,
- srozumitelní průvodci pro čtyři základní technologické platformy (terestrické vysílání, kabel, satelit, IPTV),
- fotografické návody zapojení a ladění set top boxu (různé technologie),
- poradna se zajištěním odborné zpětné vazby od zainteresovaných subjektů i od redakce,
- aktuality a tiskové zprávy, aktualizace informačních databází a tabulek,
- video sekce s aktuálními záznamy a reportážemi.

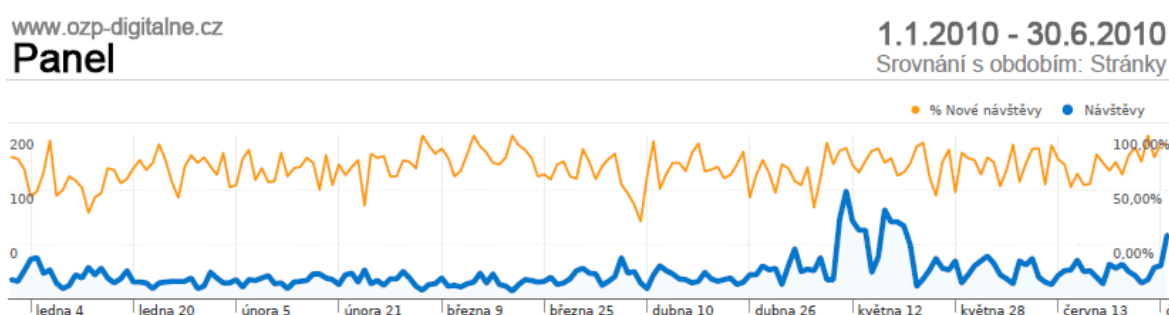
II. Webové stránky informační kampaně pro OZP: www.ozp-digitalne.cz

Spuštění: 25. května 2009

Stránky jsou určeny osobám se zdravotním postižením, včetně slabozrakých a nevidomých. Základní podmínkou stránek je jejich jednoduchost, aby vyhovovali cílové skupině OZP a seniorům, kteří se běžně na internetu nepohybují. Součástí stránek je čtecí modul pro slabozraké, který předčítá kompletní obsah stránek. Stránky jsou tvořeny dle mezinárodních pravidel „Blind friendly“ tak, aby maximálně usnadnily získání informací osobám s poruchou zraku. Stránky obohaceny o fotogalerii a videa z konaných akcí, které cílové skupině po čase zprostředkovávají zpětnou vazbu a pocit sounáležitosti s informační kampaní.

Vývoj návštěvnosti:

Graf č. 2: Detailní přehled týdenní návštěvnosti v průběhu roku 2010



Základní obsahové prvky:

- Termíny informačních seminářů, vč. kontaktů na organizátory
- Adresy a kontakty na informační střediska
- Přehled nejčastějších dotazů, specifických pro OZP
- Informační letáky a tiskoviny s možností on-line stáhnutí a další distribuce mezi OZP e-mailem
- Kontakt na technickou asistenci, s instrukcí pro objednávku
- Zpětná vazba na regionální tisk, informující o této části informační kampaně
- Návod jak zapojit set-top boxy, ke stažení, včetně video návodů s tlumočením do znakové řeči pro neslyšící
- Fotodokumentace z jednotlivých akcí pro OZP
- Video sekce s aktuálními záznamy a reportážemi vztahující se k OZP
- Prolink na web www.digitalne.tv, stejně odkaz tak na poradnu a bezplatnou telefonní linku 800 90 60 30.

III. Infolinka k přechodu na digitální televizní vysílání: 800 90 60 30

Spuštění: 15. listopadu 2008

Vývoj návštěvnosti:

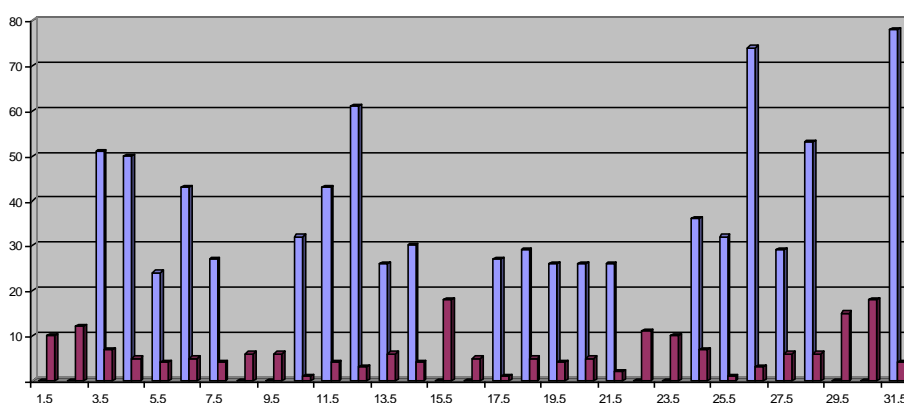
Počet volání na infolinku z územní oblasti Ústí nad Labem úměrně roste v návaznosti na aktivity informační kampaně (např. digihlídky, direkt mail, semináře), spolu s aktuálními událostmi souvisejícími s digitalizací (konference ISSS, vypnutí analogového televizního vysílání v územní oblasti České Budějovice atp.). Na nárůstu počtu hovorů se dále podílí také rozšiřování a intenzita informační kampaně, spolu s webovými stránkami, PR aktivitami a mediální podporou.

Celkový počet volání na infolinku od oficiálního spuštění ke 31.7.: 44 311 volání

Měsíční statistiky volání na infolinku za období květen – červen 2010 jejího provozu:

Graf č.3.: měsíční statistiky volání na infolinku za květen 2010

Počet volání



	1.V	2.V	3.V	4.V	5.V	6.V	7.V	8.V	9.V	10.V	11.V	12.V	13.V	14.V	15.V	16.V	17.V	18.V	19.V	20.V	21.V	22.V	23.V	24.V	25.V	26.V	27.V	28.V	29.V	30.V	31.V
Volání přijatá v provozní čas			51	50	24	43	27			32	43	61	26	30			27	29	26	26	26			36	32	74	29	53		78	
Volání přijatá mimo provozní čas	10	12	7	5	4	5	4	6	6	1	4	3	6	4	18	5	1	5	4	5	2	11	10	7	1	3	6	6	15	18	4

Celkový počet volání na infolinku v květnu 2010:

1021 volání

Nejvíce volání v jednom dni (31.5.):

82 volání

Celkový počet volání v provozní čas infolinky:

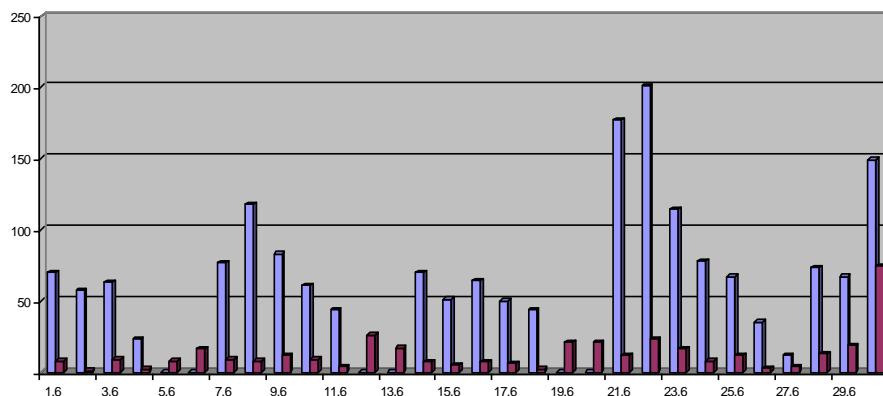
823 volání

Celkový počet volání mimo provozní čas infolinky:

198 volání

Graf č.4.: měsíční statistiky volání na infolinku za červen 2010

Počet volání



	1.VI	2.VI	3.VI	4.VI	5.VI	6.VI	7.VI	8.VI	9.VI	10.VI	11.VI	12.VI	13.VI	14.VI	15.VI	16.VI	17.VI	18.VI	19.VI	20.VI	21.VI	22.VI	23.VI	24.VI	25.VI	26.VI	27.VI	28.VI	29.VI	30.VI
Volání přijatá v provozní čas	70	57	63	23		77	118	83	61	44				70	51	64	50	44			177	201	114	78	67	35	12	73	67	149
Volání přijatá mimo provozní čas	8	1	9	2	8	16	9	8	12	9	4	26	17	7	5	7	6	2	21	21	12	23	16	8	12	3	4	13	19	74

Celkový počet volání na infolinku v červnu 2010:

2230 volání

Nejvíce volání v jednom dni (22.6.):

224 volání

Celkový počet volání v provozní čas infolinky:

1848 volání

Celkový počet volání mimo provozní čas infolinky:

382 volání

Nárůst volání dne 30.6. byl způsoben vypínáním analogového vysílání v územní oblasti České Budějovice.

Nejčastější dotazy na infolince:

Za poslední období provozu (červen 2010) se 66 % ze všech položených dotazů na infolince týkalo pěti základních okruhů otázek:

- 1) **Multiplexy – programy, problémy s příjmem, spuštění?** (20 %)
- 2) **Kdy vypnou analog?** (16 %)
- 3) **Co dělat pro příjem digitálního TV vysílání?** (12 %)
- 4) **Mám problémy s příjmem digitálního TV vysílání.** (10 %)
- 5) **Lze již u nás přijímat digitální TV vysílání?** (8 %)

Graf č.5.: Přehled nejčastějších dotazů na infolince

