

## **I n f o r m a c e   č .   2 2 6**

Všem vedoucím odborů vnitřních věcí obecního úřadu obce s rozšířenou působností

### **1) Evidence obyvatel**

- V rámci změn *F7=Sňatek/partnerství*, *F4=Další oprava*, *F3=Další revize*, lze sezdát i osobu se zbavenou způsobilostí. Na obrazovce se objeví pouze varovné hlášení "Osoba je zbavena způsobilosti, ručíš za správnost dat [A/ Enter]".
- Na základě požadavku obcí je možné provést změnu trvalého pobytu v rámci domu (změní se pouze údaj platnost\_od, před zůstává stejné).
- Při nastěhování občana ČR na dům se statutem "N" (neobydlen), "C" (dům zavedený pro pobyt cizinců) se automaticky u tohoto domu změní statut na "O" (obydlen) včetně zápisu do archivu adresy s účinností přihlášení občana k pobytu.
- V rámci této informace budou opět skriptem *start\_aktual.sh*, stejně jako u Informace 224, spuštěny výběrové programy, které vytvoří chybové reporty do příslušných adresářů.
- Na základě požadavků obcí přikládáme detailní popis programu **VYBER\_OSO.4ge**, který slouží k výběru (úplných či náhodných) osob v pověřených obcích, až na úroveň ulic.
- Na základě požadavků obcí přikládáme detailní popis nově upraveného programu **POČET\_OBYV.4ge**, který slouží k vytvoření aktuálních statistik počtu obyvatel podle kategorií (ČR- muži, ženy, +15 let, CIZINCI –EU, všichni cizinci včetně EU, +15 let) z okresních serverů podle typů (obce, pověřené obce, městské části - zatím jen Praha u ostatních měst musíme upravit aplikaci EO a do tabulky adresa přidat ke každé adrese kód městské části).

### **Nový program: VYBER\_OSO.4ge**

---

Výběry kompletní, možný i náhodný výběr, se zadáním kolik chceme vybrat mužů a kolik žen populačního vzorku pro okresní registry.

Program je uložen na okresních serverech v adresáři /usr/acct/jis/bin/opravy.

Program slouží obecním úřadům obcí s rozšířenou působností např. pro poskytování údajů zdravotnickým zařízením při výběrech osob podle konkrétních požadavků (očkování, náhodné výběry apod). Program je určen pro spuštění v případě potřeby výběru z okresní evidence obyvatel, aby se obec nemusela obracet na Ministerstvo vnitra a měla program, kterým si to může udělat sama.

Program spouští okresní administrátor či jiná oprávněná osoba na základě požadavku oprávněného subjektu. Všechny vybrané osoby se zapisují do sledování dotazů. Výsledné soubory lze stáhnout pomocí aplikace PoITel (ftp přenos dat – nutno nastavit konverzi ISO-WIN1250) na PC uživatelů.

Po spuštění programu skriptem **vyb** a zadání údajů ve formuláři (data narození od-do, státní příslušnost) a zadání obce popř. i ulici, pro kterou se výběr provádí, se vytvoří dva soubory (pokud v počtu ponecháte -1"vybere se vše)\_XXXX\_YYYY\_muži.rep" a "vyber\_XXXX\_YYYY\_zeny.rep" (pro výběr ve formátu tiskových sestav), popř. "vyber\_XXXX\_YYYY\_muži.unl" a "vyber\_XXXX\_YYYY\_zeny.unl" (pro výběr ve formátu UNL souboru) v aktuálním adresáři, tj. v adresáři, kde je program VYBER\_OSO.4ge (pokud je požadován i výběr mužů i výběr žen), resp. jeden z nich, pokud je např. požadován pouze výběr mužů.

**Nově byla přidána možnost provádět i výběry pro celou pověřenou obec 3. typu.** Toho docílíte, pokud nezadáte obec a rovnou potvrdíte klávesou **enter**. V nabídce se Vám potom zobrazí všechny pověřené obce na daném okrese.

XXXX je název obce, ve které se výběr provádí.

YYYY je název ulice, ve které se výběr provádí (nebo není uveden, pokud se výběr provádí v celé obci).

V souborech (UNL soubor, mají koncovku \*.unl) je každý řádek pro jednu osobu.

Vlastní obec je dána výběrem obce na začátku programu z formuláře. Ve formuláři se také zadá interval narození osob.

#### **Výstupy :**

##### **---- pro UNL soubory**

##### Verze položek s rokem narození:

V řádku je 11 položek oddělených znakem "|", za poslední položkou je také znak "|".

1. Jméno
2. Příjmení
3. Název\_obce
4. Název\_části\_obce
5. Ulice
6. Číslo\_domu
7. Druh\_číslo\_domovního
8. Číslo\_orientační
9. Znak\_číslo\_orientačního
10. PSČ
11. Rok\_narození

##### Verze položek s datem narození:

V řádku je 11 položek oddělených znakem "|", za poslední položkou je také znak "|".

1. Jméno

2. Příjmení
3. Název\_obce
4. Název\_části\_obce
5. Ulice
6. Číslo\_domu
7. Druh\_čísla\_domovního
8. Číslo\_orientační
9. Znak\_čísla\_orientačního
10. PSČ
11. Datum\_narození

Verze položek s prvními 4 číslicemi rodného čísla:

V řádku je 11 položek oddělených znakem "|", za poslední položkou je také znak "|".

1. Jméno
2. Příjmení
3. Název\_obce
4. Název\_části\_obce
5. Ulice
6. Číslo\_domu
7. Druh\_čísla\_domovního
8. Číslo\_orientační
9. Znak\_čísla\_orientačního
10. PSČ
11. První 4 číslice z rodného čísla

Verze pro dotazníkové šetření „Hluk a zdraví“:

V řádku je 15 položek oddělených znakem "|", za poslední položkou je také znak "|".

1. Jméno
2. Příjmení
3. Rodné příjmení
4. Název\_obce
5. Název\_části\_obce
6. Ulice
7. Číslo\_domu
8. Druh\_čísla\_domovního
9. Číslo\_orientační
10. Znak\_čísla\_orientačního
11. PSČ
12. Rodné číslo
13. Druh pobytu
14. Datum počátku pobytu nebo zrušení nebo ukončení
15. Státní občanství

**---- pro TEXTOVÉ soubory**

1. Datum narození
2. Jméno
3. Příjmení
4. Adresa : Název\_obce (Název\_části\_obce) Ulice Číslo\_domu/Číslo\_orientační
5. PSČ

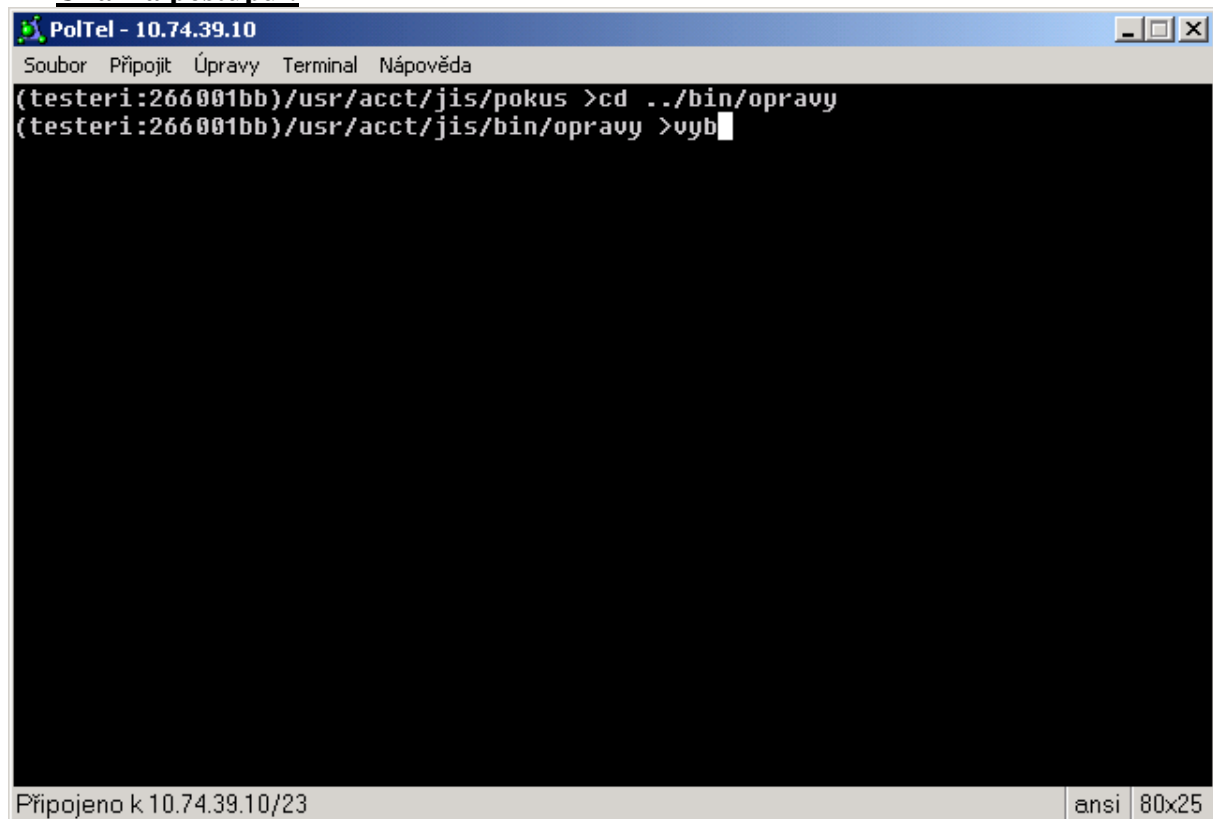
-----  
Druh čísla domovního:

- E ... evidenční
- P ... popisné

Znak čísla orientačního:

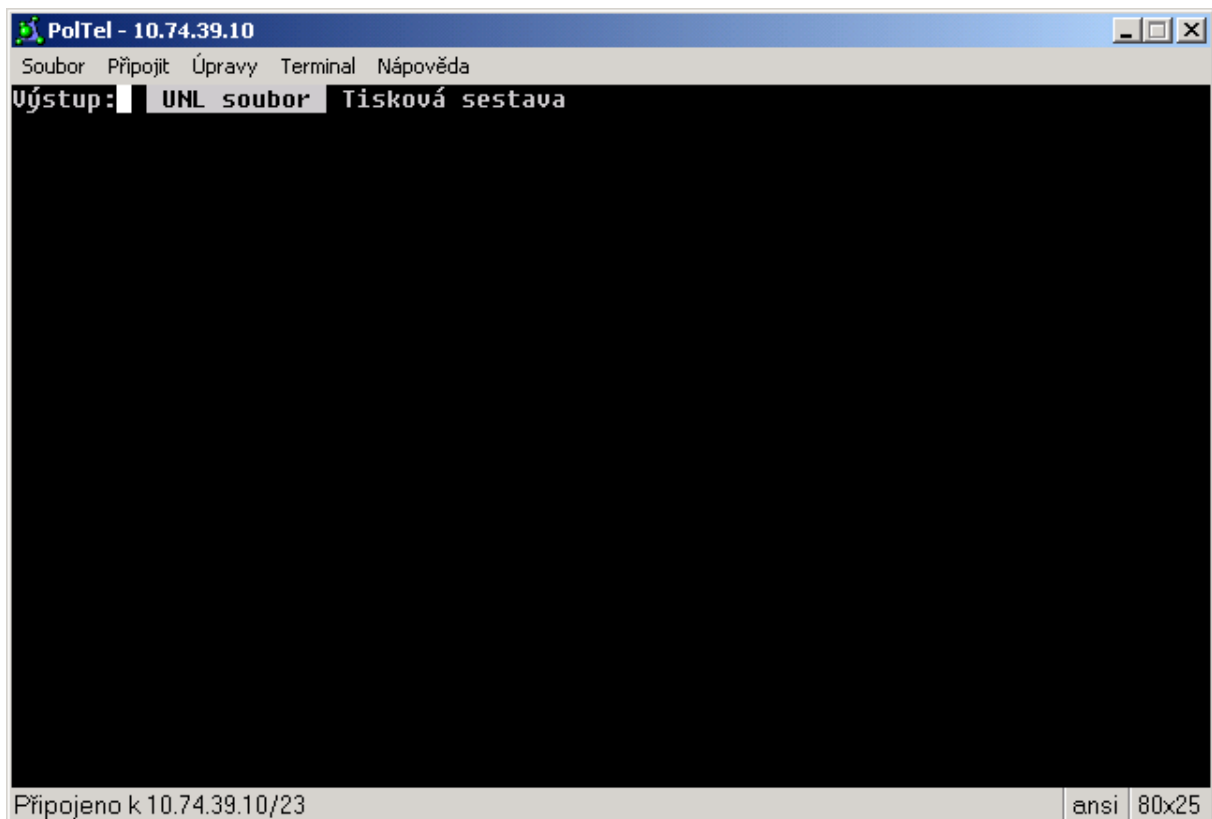
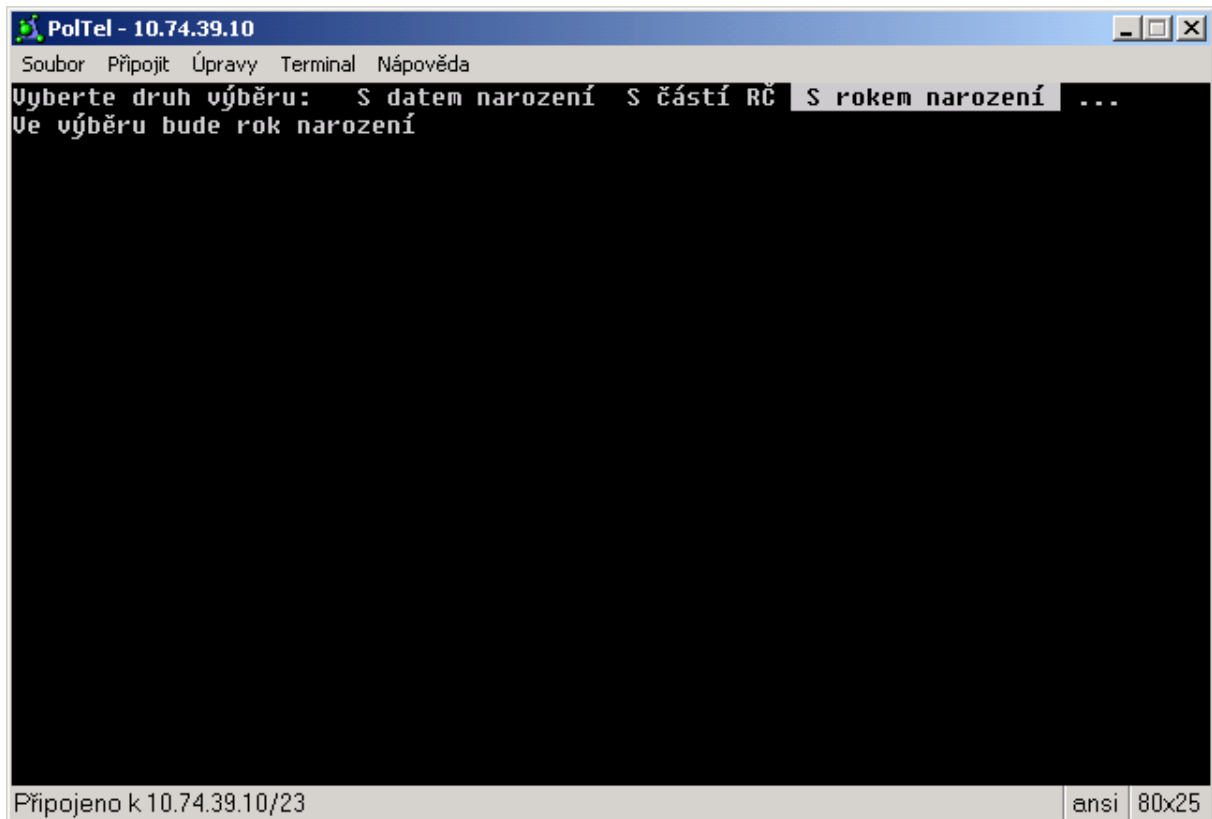
- je to písmeno, bývá jen u některých domů
- někdy se zapisuje místo 19 -> 19A, 19B, atd.

### Ukázka postupu :



```
PolTel - 10.74.39.10
Soubor Připojit Úpravy Terminal Nápověda
(testeri:266001bb)/usr/acct/jis/pokus >cd ../bin/opravy
(testeri:266001bb)/usr/acct/jis/bin/opravy >vyb
```

Připojeno k 10.74.39.10/23 ansi 80x25





## Program POCET\_OBYV.4ge

-----

Program je uložen na okresních serverech v adresáři /usr/acct/jis/bin/opravy.

Jméno programu: POCET\_OBYV.4ge

Log soubor: pocet\_obyv.log – chyby, např. pro kterou osobu nebyla dohledána (platná) adresa

Program pro všechny obce, obce 3.typu a městské části (zatím jen Praha) zjistí počet obyvatel (občanů ČR a cizinců na trvalém pobytu). Mezi cizince se počítají i občané EU.

Statistiky obsahují:

- občany ČR s platným trvalým pobytem
- cizince a občany EU na přechodném, trvalém pobytu, i pobytu azylanta.

Výstupní soubor **pocet obyvv.obce** (počet obyvatel v obcích) je klasický UNLOAD soubor, položky jsou oddělené znakem „,”.

1. kraj, do které obec patří
2. obec 3. typu, do které obec patří
3. kód ČSÚ obce
4. název obce
5. počet mužů - občané ČR (všichni)
6. počet mužů - občané ČR (starší 15-ti let)
7. počet žen - občané ČR (všechny)
8. počet žen - občané ČR (starší 15-ti let)
9. celkem - občané ČR (všichni)
10. celkem - občané ČR (starší 15-ti let)
11. počet mužů – cizinci, pouze občané EU-trvalý pobyt (všichni)
12. počet mužů – cizinci, pouze občané EU-trvalý pobyt (starší 15-ti let)
13. počet žen – cizinky, pouze občané EU-trvalý pobyt (všechny)
14. počet žen – cizinky, pouze občané EU-trvalý pobyt (starší 15-ti let)
15. celkem - cizinci, pouze občané EU-trvalý pobyt (všichni)
16. celkem - cizinci, pouze občané EU-trvalý pobyt (starší 15-ti let)
17. počet mužů – cizinci, všechny druhy pobytů včetně občanů EU (všichni)
18. počet mužů – cizinci, všechny druhy pobytů včetně občanů EU (starší 15-ti let)
19. počet žen – cizinky, všechny druhy pobytů včetně občanů EU (všechny)
20. počet žen – cizinky, všechny druhy pobytů včetně občanů EU (starší 15-ti let)
21. celkem - cizinci, všechny druhy pobytů včetně občanů EU (všichni)
22. celkem - cizinci, všechny druhy pobytů včetně občanů EU (starší 15-ti let)

***Hlavička „excelovské“ tabulky pro převedení výstupního souboru pocet\_obyv.obce do tabulky.(poklepáním na tabulku dostanete excel) :***

Vysvětlivky																		
15+ ... počet osob starších 15 let																		
Počet cizinců je včetně EU. Počet cizinců, kteří nejsou z EU je logicky rozdíl počet cizinců - počet občanů EU.																		
Počet občanů EU je počet občanů EU na území ČR, bez občanů ČR.																		
Počet obyvatel v obcích		kód obce	ČS	název	Občané ČR					Občané EU (mimo ČR)					Cizinci (včetně EU i ne EU)			
Kraj	Obec 3.typ	U			Muž 5+	Ženy 15	Celk 15+	Muž +1	Ženy 15	Celk 15+	Muž 15	Ženy +	Celk 15+	Ženy 15	Ženy +	Celk 15+		

Poté možno např. stáhnout pomocí ftp přenosu v aplikaci PoITel na PC (zapnout koverzi ISO-WIN1250) a vložit do uvedené tabulky soubor pocet\_obv.obce

Výstupní soubor **pocet\_obyv.mest\_casti** (počet obyvatel v městských částech) je klasický UNLOAD soubor, položky jsou oddělené znakem „|”.

1. název města (např. Hlavní město Praha)
2. část města – správní obvod obce 3.typu (u Prahy: Praha 1 až Praha 22)
3. kód ČSU městské části
4. název městské části
5. počet mužů - občané ČR (všichni)
6. počet mužů - občané ČR (starší 15-ti let)
7. počet žen - občané ČR (všechny)
8. počet žen - občané ČR (starší 15-ti let)
9. celkem - občané ČR (všichni)
10. celkem - občané ČR (starší 15-ti let)
11. počet mužů – cizinci, pouze občané EU-trvalý pobyt (všichni)
12. počet mužů – cizinci, pouze občané EU-trvalý pobyt (starší 15-ti let)
13. počet žen – cizinky, pouze občané EU-trvalý pobyt (všechny)
14. počet žen – cizinky, pouze občané EU-trvalý pobyt (starší 15-ti let)
15. celkem - cizinci, pouze občané EU-trvalý pobyt (všichni)
16. celkem - cizinci, pouze občané EU-trvalý pobyt (starší 15-ti let)
17. počet mužů – cizinci, všechny druhy pobytů včetně občanů EU (všichni)
18. počet mužů – cizinci, všechny druhy pobytů včetně občanů EU (starší 15-ti let)
19. počet žen – cizinky, všechny druhy pobytů včetně občanů EU (všechny)
20. počet žen – cizinky, všechny druhy pobytů včetně občanů EU (starší 15-ti let)
21. celkem - cizinci, všechny druhy pobytů včetně občanů EU (všichni)
22. celkem - cizinci, všechny druhy pobytů včetně občanů EU (starší 15-ti let)

**Hlavička „excelovské“ tabulky pro převedení výstupního souboru pocet\_obyv.mest\_casti do tabulky.(poklepáním na tabulku dostanete excel) :**



Vysvětlivky																				
15+ ... počet osob starších 15																				
Počet cizinců je včetně EU. Počet cizinců, kteří nejsou z EU je logicky rozdíl počet cizinců - počet občanů EU																				
Počet občanů EU je počet občanů EU na území ČR, bez občanů ČR.																				
Počet obyvatel v městských částech	Název městské části obce 3. typu	Kód obce 3. typu	Číslo městské části	Občané ČR					Občané EU (mimo ČR)					Cizinci (včetně EU i ne EU)						
				Muži	Muži 15+	Ženy	Ženy 15+	Celkem	Celkem 15+	Muži	Muži +1	Ženy	Ženy 15+	Celkem	Celkem 15+	Muži	Muži 15+	Ženy	Ženy 15+	Celkem
Kraj																				

Poté možno např. stáhnout pomocí ftp přenosu v aplikaci PoITel na PC (zapnout koverzi ISO-WIN1250) a vložit do uvedené tabulky soubor pocet\_obv.mest\_casti

Výstupní soubor **pocet\_obyv.obce3** (počet obyvatel na území všech obcí patřící pod obce 3. typu) je klasický UNLOAD soubor, položky jsou oddělené znakem „|”.

1. kraj, do které obec 3. typu patří
2. kód ČSU obce 3. typu
3. obec 3. typu
4. počet mužů - občané ČR (všichni)
5. počet mužů - občané ČR (starší 15-ti let)
6. počet žen - občané ČR (všechny)
7. počet žen - občané ČR (starší 15-ti let)
8. celkem - občané ČR (všichni)
9. celkem - občané ČR (starší 15-ti let)
10. počet mužů – cizinci, pouze občané EU-trvalý pobyt (všichni)
11. počet mužů – cizinci, pouze občané EU-trvalý pobyt (starší 15-ti let)
12. počet žen – cizinky, pouze občané EU-trvalý pobyt (všechny)
13. počet žen – cizinky, pouze občané EU-trvalý pobyt (starší 15-ti let)
14. celkem - cizinci, pouze občané EU-trvalý pobyt (všichni)
15. celkem - cizinci, pouze občané EU-trvalý pobyt (starší 15-ti let)
16. počet mužů – cizinci, všechny druhy pobytů včetně občanů EU (všichni)
17. počet mužů – cizinci, všechny druhy pobytů včetně občanů EU (starší 15-ti let)
18. počet žen – cizinky, všechny druhy pobytů včetně občanů EU (všechny)
19. počet žen – cizinky, všechny druhy pobytů včetně občanů EU (starší 15-ti let)
20. celkem - cizinci, všechny druhy pobytů včetně občanů EU (všichni)
21. celkem - cizinci, všechny druhy pobytů včetně občanů EU (starší 15-ti let)

**Hlavička „excelovské“ tabulky pro převedení výstupního souboru pocet\_obyv.obce3 do tabulky.(poklepáním na tabulku dostanete excel) :**

**Vysvětlivky**

15+ ... počet osob  
starších 15 let

Počet cizinců je včetně EU. Počet cizinců, kteří nejsou z EU je logicky rozdíl počet cizinců - počet občanů EU.

Počet občanů EU je počet občanů EU na území ČR, bez občanů ČR.

Počet obyvatel v obcích 3.typu	Kod obce ČSÚ pro obec 3.typu	obce	Občané ČR					Občané EU (mimo ČR)					Cizinci (včetně EU i ne EU)				
			Muž 5+	Ženy 15	Celk 15+	Muž +1	Ženy 15	Celk 15+	Muž 15	Ženy +	Celk 15+	Muž 15	Ženy +	Celk 15+			
Kraj																	

Poté možno např. stáhnout pomocí ftp přenosu v aplikaci PolTel na PC (zapnout koverzi ISO-WIN1250) a vložit do uvedené tabulky soubor pocet\_obv.obce3

**2) Evidence cestovních dokladů**

Aplikace cestovních dokladů byla doplněna o nové funkcionality

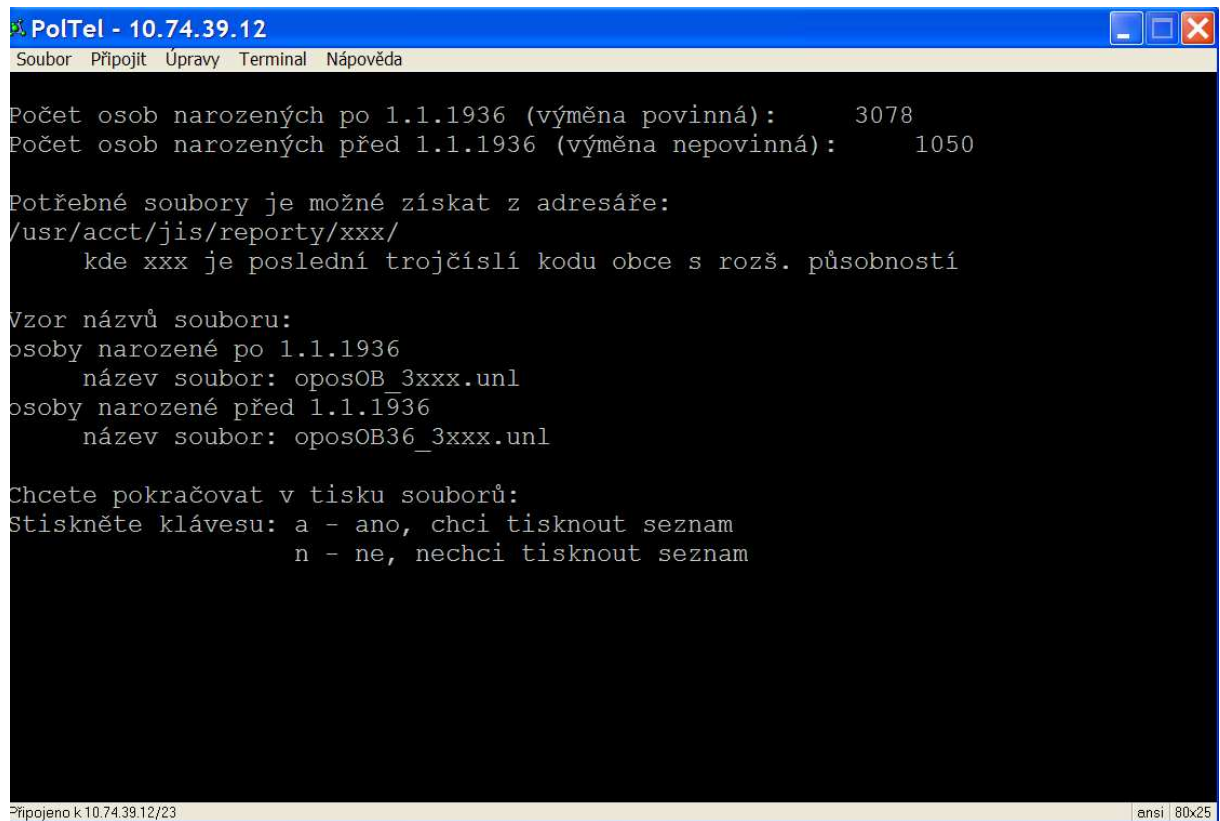
- nová funkce – v základní nabídce **F8 = Volba tiskárny**, funkce umožňuje změnu typu tiskárny pro tisk cestovního pasu, **UPOZORNĚNÍ** v rámci správního obvodu doporučujeme používat pouze jeden typ tiskárny !!! V opačném případě je nutno před každým tiskem vždy zkontrolovat / nastavit příslušný typ tiskárny !!!
- nová funkce – v nabídce **Statistiky – F8 = Končí platnost CP**, funkce po potvrzení akce vytvoří soubor CD\_NEPL2.txt, který obsahuje základní údaje o osobách, kterým do dvou měsíců skončí platnost cestovního pasu s výjimkou CP s krátkou časovou platností na dobu 6ti měsíců a dobu 1 roku. Soubor lze prohlížet nebo vytisknout,
- v nabídce Statistiky byly upraveny funkce F2, F3, F4, F5, F6 tak, aby počty odpovídaly současnému stavu ( např. e-pasy ),
- aplikace umožňuje zrušené pasy označené „ZE“ (změna příjmení po sňatku) označit jako ztracené/ odcizené,
- aplikace CD upozorňuje na osoby, které nepatří do správního obvodu příslušného úřadu, povolí pouze předání centrálně vydaných CP, které se byly vyrobeny do 31.8.2006,
- automatické zneplatnění cestovních dokladů z důvodu pozbytí státního občanství ČR.

**3) Evidence občanských průkazů**

Aplikace OP byla doplněna o novou funkcionalitu zobrazení počtu osob před tiskem seznamu občanů, kterým končí platnost OP k 1.1. 2008.

- Po zvolení funkční klávesy F5 → Tisk statistik → 5.Seznam osob, které vlastní OP vydané do 31.12.1998 → Nově se objeví počet osob, u kterých je výměna povinná a počet osob u kterých je výměna nepovinná.

2. Byla přidána informace o uložení výstupního souboru ve filesystemu. Možno stáhnout přes aplikaci PolTel na PC a následně zpracovat (konverze ISO – WIN 1250).
3. Byla přidána informace o názvech souborů, do kterých byl výstup generován.
4. K dispozici jsou uživatelské volby *a/n*:
  - a) *a* – ano, chci tisknout seznam,
  - b) *n* – ne, nechci tisknout seznam. (Tato volba je vhodná pro pouhé zjištění aktuálního počtu osob, které mají OP k výměně.)



```
PolTel - 10.74.39.12
Soubor  Připojit  Úpravy  Terminal  Nápověda

Počet osob narozených po 1.1.1936 (výměna povinná):      3078
Počet osob narozených před 1.1.1936 (výměna nepovinná):  1050

Potřebné soubory je možné získat z adresáře:
/usr/acct/jis/reporty/xxx/
    kde xxx je poslední trojčíslí kodu obce s rozš. působností

Vzor názvů souboru:
osoby narozené po 1.1.1936
    název soubor: oposOB_3xxx.unl
osoby narozené před 1.1.1936
    název soubor: oposOB36_3xxx.unl

Chcete pokračovat v tisku souborů:
Stiskněte klávesu: a - ano, chci tisknout seznam
                   n - ne, nechci tisknout seznam

Připojeno k 10.74.39.12/23                               ensi | 80x25
```

5. Automatické zneplatnění občanského průkazu z důvodu pozbyetí státního občanství ČR.

Ing. Tomáš Holenda v.r.  
ředitel odboru