

MINISTERSTVO VNITRA
ČESKÉ REPUBLIKY

ČTVRTLETNÍ ZPRÁVA O MIGRACI

III. 2020



Aktuální situace v České republice

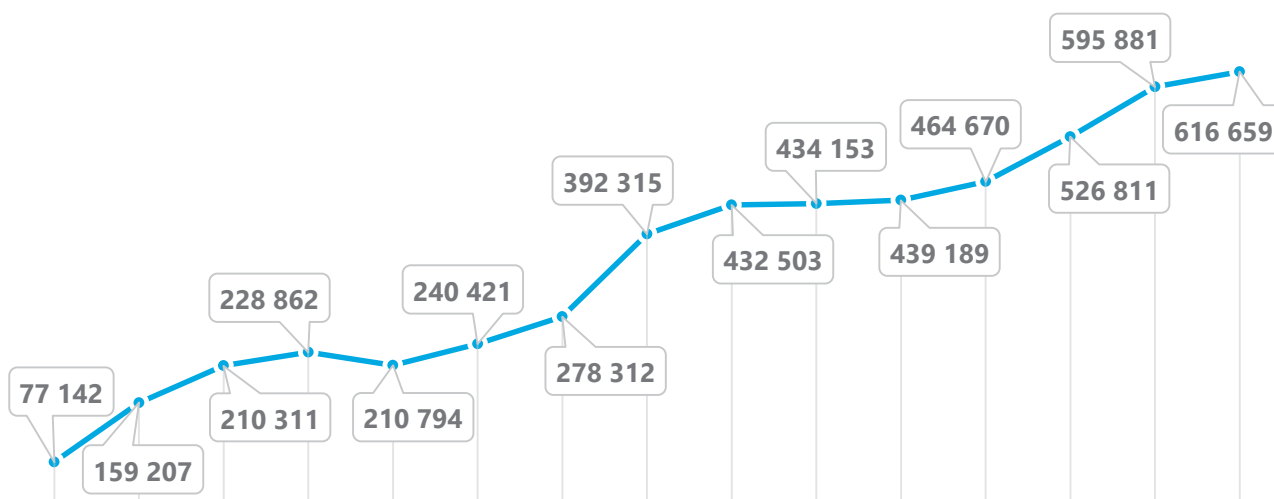
LEGÁLNÍ MIGRACE

Počet cizinců na území ČR i přes pandemii COVID-19 setrvale stoupá. K 30. září 2020 bylo na území ČR registrováno celkem **616 659 osob cizí státní příslušnosti**, z toho z toho 309 806 na základě oprávnění k přechodnému pobytu a 306 853 mělo v ČR trvalý pobyt. Z ČR v důsledku pandemie do země svého původu vycestovali především cizinci pobývající zde na základě krátkodobých pobytových oprávnění.

Mezi cizinci pobývajících **legálně na území ČR** převažují občané třetích zemí (366 087 osob, tj. 59,4 %) nad občany členských států EU, EHP a Švýcarska (250 572 osob, tj. 40,6 %).

U cizinců, kteří mají na území České republiky přechodný pobyt, převažuje účel pobytu **zaměstnání** (51,8 %), dále účel pobytu **sloučení rodiny** (17,6 %), **studium** (5,8 %) a **podnikání** (5,7 %).

Počet cizinců pobývajících na území ČR



zdroj: OAMP, MV

1 Toto číslo nezahrnuje cizince, kteří v ČR legálně pobývají na základě krátkodobého Schengenského víza nebo bezvízově a neregistrované občany EU.

Aktuální situace v České republice

MEZINÁRODNÍ OCHRANA

V roce 2020 (k 30. září) podalo žádost o mezinárodní ochranu v České republice celkem **815 osob**, což je ve srovnání se stejným obdobím roku 2019 o 54,6 % méně.

TOP státní příslušnosti (mezinárodní ochrana)

Státní příslušnost	Počet
Ukrajina	253
Gruzie	119
Vietnam	46
Ázerbájdžán	36
Uzbekistán	35
Moldavsko	33
Rusko	28
Arménie	25
Kazachstán	24

zdroj: OAMP, MV

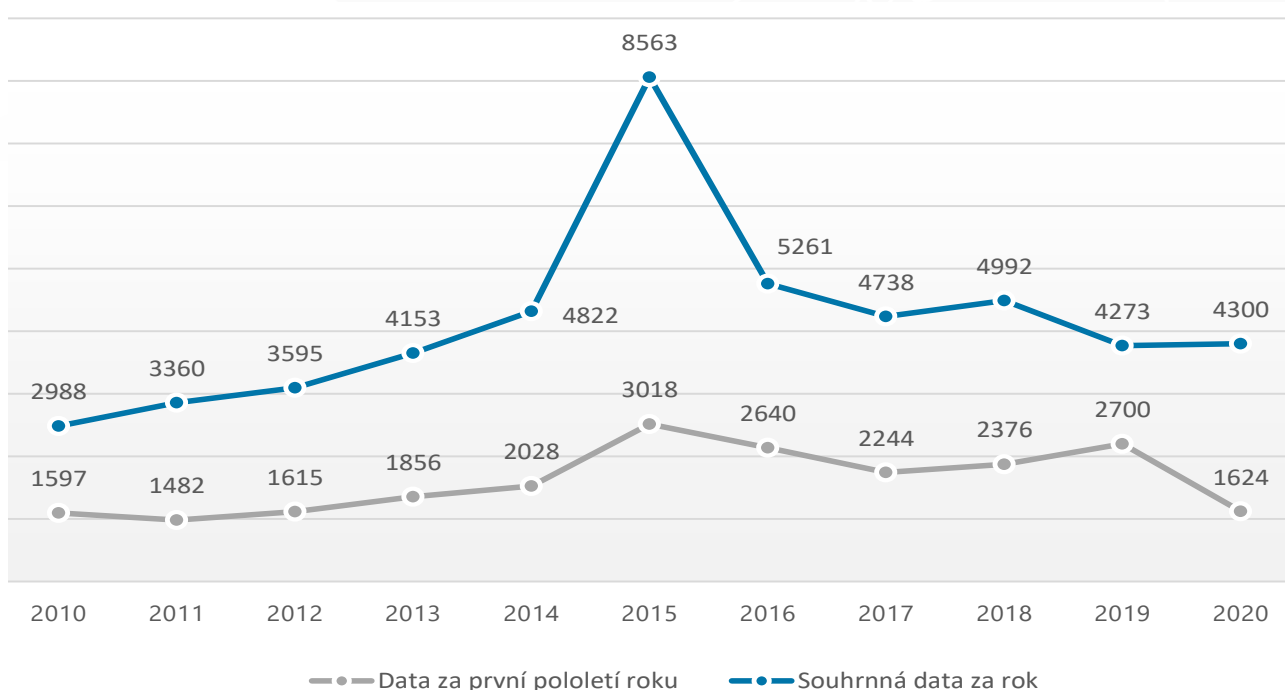
NELEGÁLNÍ MIGRACE

V třetím čtvrtletí roku 2020 bylo zadrženo celkem **2 676 osob**, které byly na území ČR **nelegálně**. Od 1. 1. do 30. 9. 2020 se pak jednalo o **4 300 osob**. Z tohoto počtu bylo 345 osob zadrženo na vnější schengenské hranici, tj. na mezinárodních letištích a 3 955 při nelegálním pobytu. Na nelegální migraci se nejvíce podíleli občané **Ukrajiny** (1 850), **Moldavska** (597) a **Vietnamu** (284).

Z celkového počtu bylo 130 osob zadrženo v uplynulém čtvrtletí při nelegální tranzitní migraci. Převážně se jednalo o **státní příslušníky Afghánistánu (35), Alžírsku (12), Maroka (12) Sýrie (11), Turecko (11) a Libye (9)**.

Aktuální situace v České republice

Vývoj nelegální migrace v ČR



zdroj: ŘSCP

DALŠÍ INFORMACE

Dne 7. července 2020 se uskutečnilo neformální jednání ministrů vnitra EU. Hlavními tématy setkání bylo prohlubování evropského policejního partnerství a migrace v oblasti Středomoří.

Česká republika opět zopakovala stanovisko, že jakákoliv dočasná řešení nejsou efektivní a migrační a azylovou politiku je nutné řešit komplexní reformou na evropské úrovni a po dosažení shody mezi všemi členskými státy.

Dne 22. července 2020 podepsali český ministr vnitra Hamáček a řecký velvyslanec Efthymiades Memorandum o porozumění, které stvrzuje dar Ministerstva vnitra Řecku ve výši 1 milionu EUR k posílení ochrany na vnějších hranicích EU. Peníze jsou určeny na technické vybavení a posílení personálních kapacit řecké pohraniční policie.

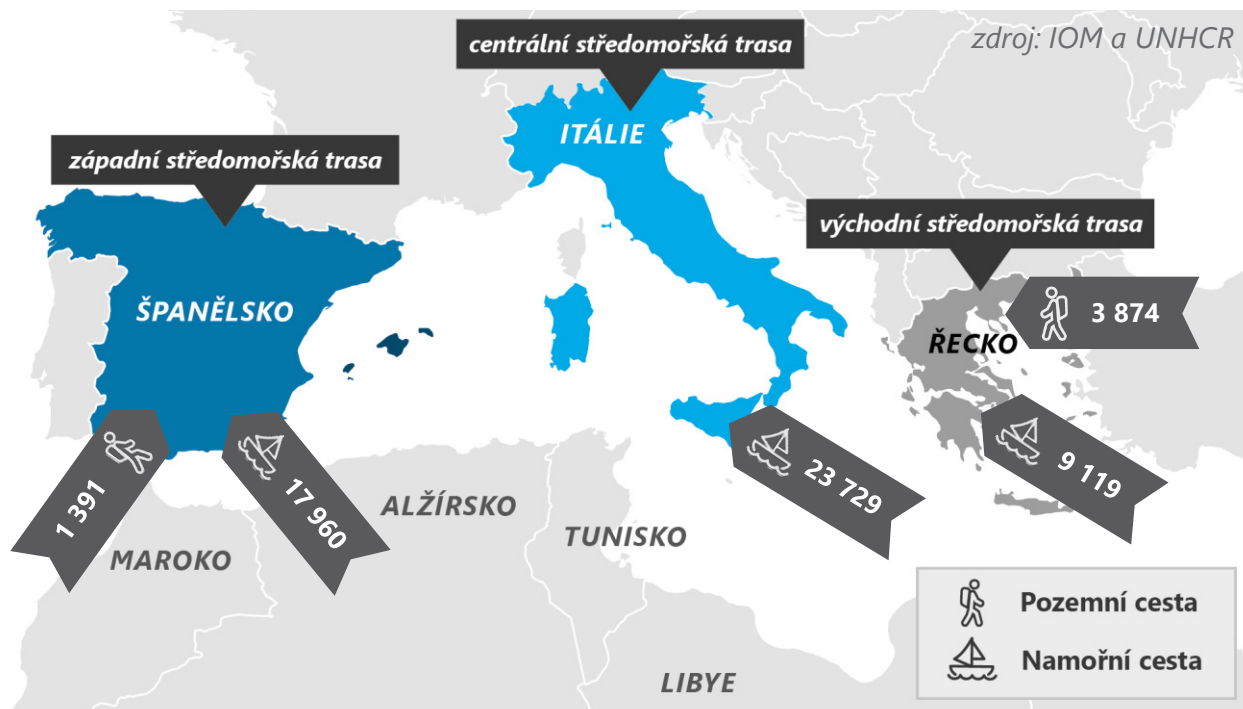
1. srpna 2020 došlo k obnovení příjmu žádostí o víza minimálně v omezeném rozsahu na většině zastupitelských úřadů ČR v zahraničí. Na částečně otevřených konzulátech mohou zaměstnanci ambasad přijímat žádosti o víza v rozsahu stanoveném Ochranným opatřením Ministerstva zdravotnictví. Jedná se například o víza za účelem sloučení rodiny, studia, pro rodinné příslušníky občanů ČR a pro zaměstnání v rámci programů cílené ekonomické migrace.

Dne 16. října 2020 vláda rozhodla, že zahraničním pracovníkům bude až do konce nouzového stavu umožněno rychleji přejít k jinému zaměstnavateli či na jinou pracovní pozici. Držitelé zaměstnaneckých karet mohou změnit zaměstnavatele i dříve než po 6 měsících. Pokud je jejich nový zaměstnavatel zapojen do provádění krizových opatření (např. činnosti v oblasti zdravotnictví, výroba ochranných pomůcek apod.) bude dostačující, pokud změnu ministerstvu vnitra oznámí až v den nástupu do nové práce.

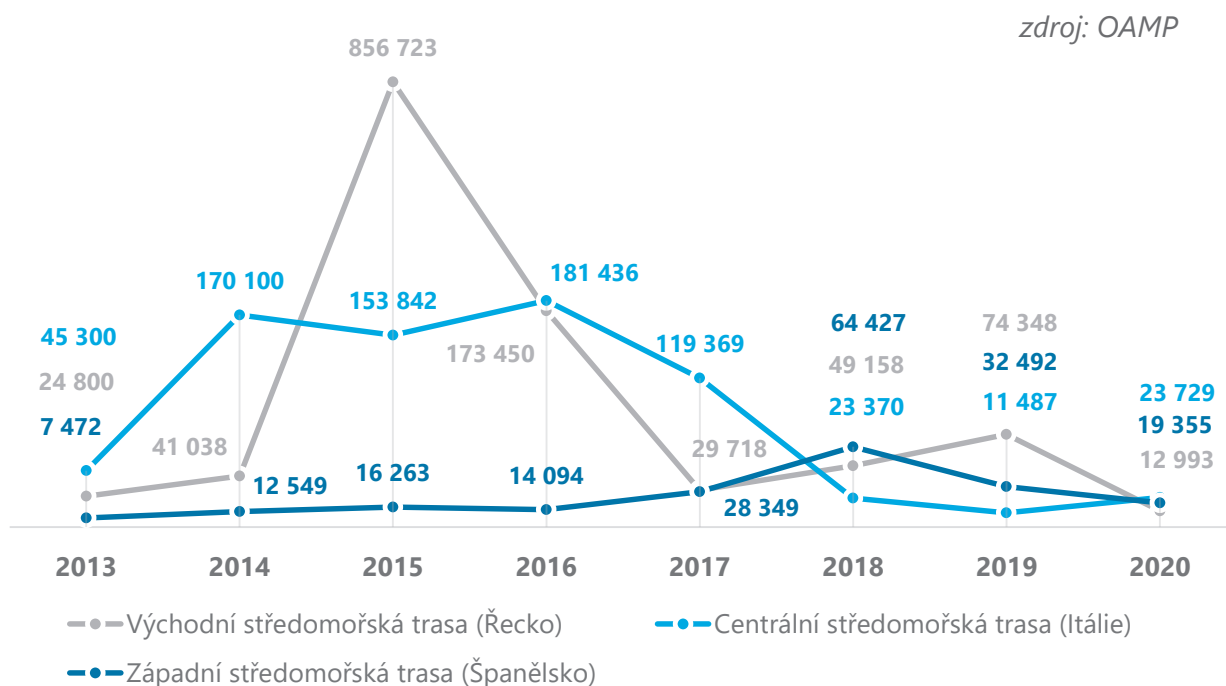
Aktuální situace na migračních trasách

V třetím čtvrtletí roku 2020 přicestovalo do Evropy nelegálně celkem 30 711 migrantů, z toho 29 083 po moři (Španělsko, Itálie, Řecko, Malta a Kypr) a 1 628 po zemi. Meziročně příchody poklesly o 32 %. Od začátku roku 2020 přicestovalo do Evropy nelegálně celkem 54 682 migrantů, z toho 49 417 po moři a 5 265 po zemi, což je o 29 % méně, než ve stejném období roku 2019.

Nelegální migrace na hlavních migračních trasách za rok 2020 (1. 1. – 30. 9. 2020)



Vývoj nelegální migrace na hlavních migračních trasách v letech 2013 – 2020

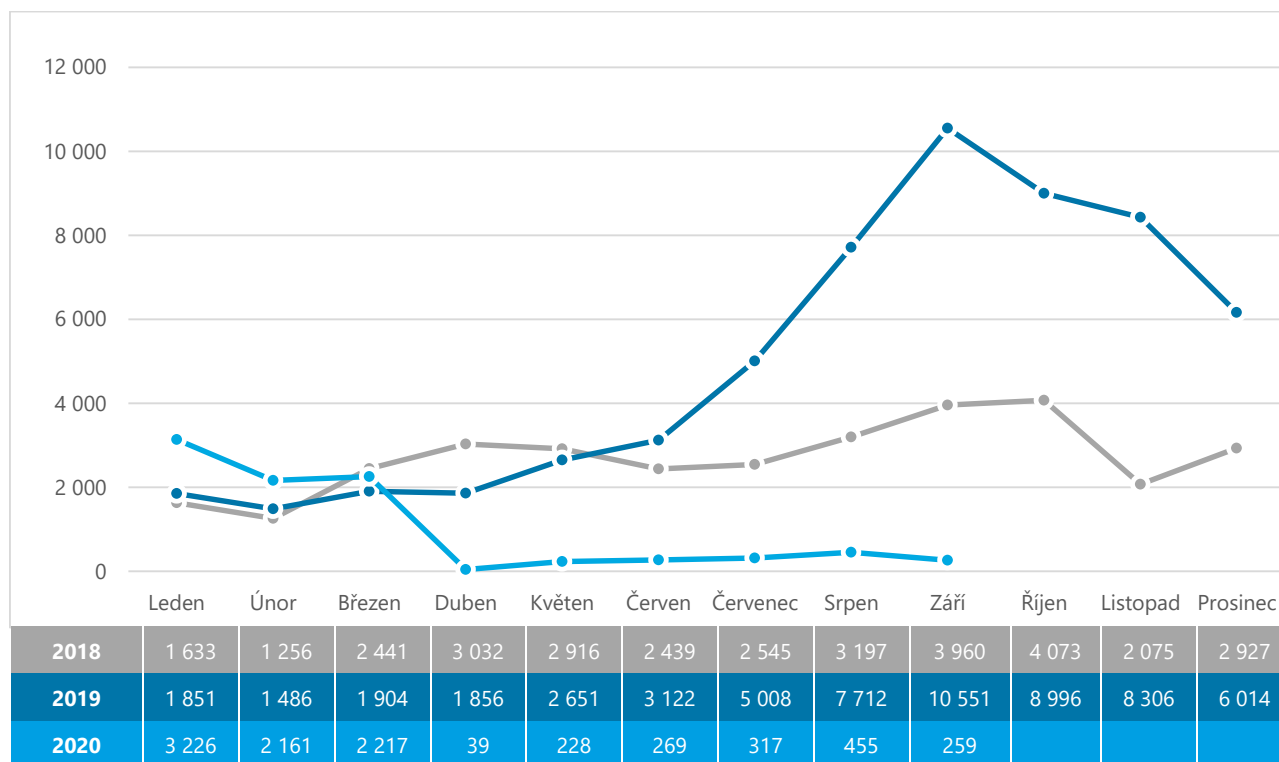


Východní středomořská trasa

Migrační tlak na balkánské migrační trase byl i ve třetím čtvrtletí roku 2020 nadále nízký. Situace na turecko-řeckých pozemních hranicích je v současné době klidná, evidováno je pouze malé množství migrantů pokoušejících se je překročit nelegální cestou.

V třetím čtvrtletí roku 2020 přicestovalo do Řecka nelegálně celkem **2 580 migrantů**, což ve srovnání se stejným obdobím roku 2019 představuje **pokles o 91 %**. **Z uvedeného počtu 1 031 osob přicestovalo po souši a 1 549 po moři.** Od počátku roku 2020 přicestovalo do Řecka nelegálně celkem 12 993 osob.

Srovnání počtu příjezdů do Řecka po moři v letech 2018, 2019 a 2020



zdroj: UNHCR

V roce 2020 jsou podle statistik UNHCR **nejčastějšími zeměmi původu** migrantů **příplouvajících** k řeckým egejským ostrovům **Afghánistán, Sýrie a Demokratická republika Kongo**. Z hlediska **příchodů po souši** to byly **Turecko, Afghánistán a Pákistán**.



Východní středomořská trasa

Dle statistik IOM se ke konci června 2020 v Řecku nacházelo přibližně 94 392 migrantů.

V hotspotech na řeckých ostrovech se nacházelo více než 26 000 migrantů, při oficiální kapacitě 7 210 míst. Řecké autority ve spolupráci s UNHCR nadále pokračují v evakuaci migrantů z uprchlických táborů na egejských ostrovech na řeckou pevninu. V roce 2020 bylo již 26 072 migrantů transferováno z egejských ostrovů na pevninu.

Dne 11. září 2020 vypukl v uprchlickém táboře Moria na ostrově Lesbos požár, který nakonec zničil celý tábor. Řecká vláda zprovoznila nový tábor Kara Tepe, kam následně začala uprchlíky přesouvat. Část uprchlíků byla převezena do tábora na řecké pevnině, další, většinou zranitelné osoby (např. nezletilé a děti), převzaly některé státy EU.

Dle informací IOM se k 30. září 2020 nacházelo nejvíce uvíznutých migrantů ze zemí balkánské trasy (vyjma Řecka) v Bosně a Hercegovině, a to 13 220 osob (nárůst o cca 280 osob oproti minulému měsíci). Další v pořadí je **Srbsko s 4 698 migranty** (přibližně o 1 400 více než v minulém měsíci). V ostatních zemích je takovýchto osob znatelně méně: v **Bulharsku 717, v Rumunsku 680, v Chorvatsku 302** (zde se však jedná o registrované žadatele o azyl), **ve Slovinsku 273** (registrovaní žadatele o azyl), **v Albánii 173, v Maďarsku 137, v Kosovu 82, v Černé Hoře 67 a v Severní Makedonii 51. Celkem by se dle IOM mělo v současnosti v balkánských zemích nacházet okolo 21 400 migrantů.**

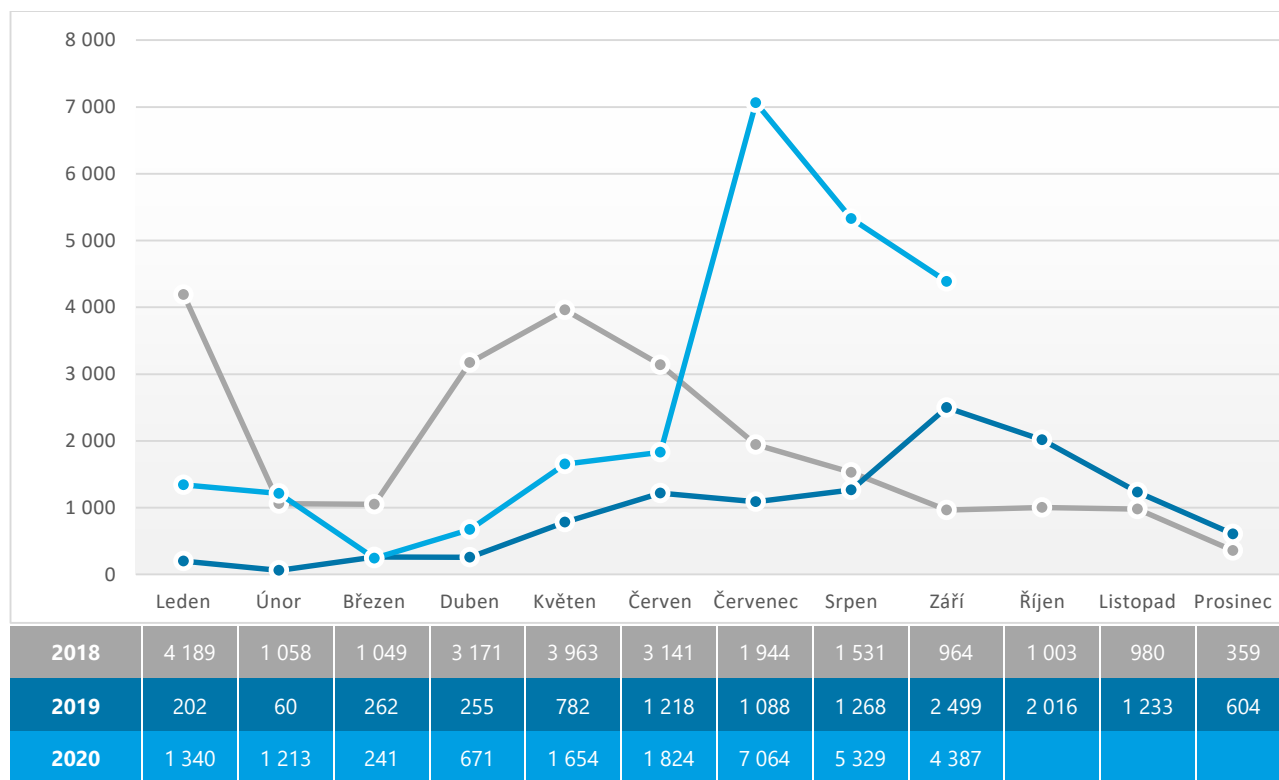
Centrální středomořská trasa

Po částečném přerušení příjezdů migrantů během jarních pandemických měsíců došlo ve třetím čtvrtletí k opětovnému nárůstu počtu nově příchozích migrantů, a to zejména v červenci a v srpnu. V porovnání s rokem 2019 v roce 2020 přicestovalo nelegálně do Itálie přibližně třikrát více migrantů.

V období od 1. července do 30. září 2020 přicestovalo přes Středozemní moře do Itálie nelegálně 16 780 migrantů. Od začátku roku 2020 přicestovalo do Itálie nelegálně celkem 23 729 osob, což je přibližně 3 krát více, než za stejné období roku 2019, kdy však byly počty nově příchozích velmi nízké.

Hlavním výchozím bodem migrantů mířících do Itálie v roce 2020 se stalo Tunisko, ze kterého vyplulo celkem 45 % všech nově přípluvších. Na druhém místě je Libye s 39 %, na třetím místě Turecko s 8 %.

Srovnání počtu příjezdů do Itálie v letech 2018, 2019 a 2020



zdroj: UNHCR

Dle zprávy IOM se ke konci července 2020 nacházelo v Itálii celkem 82 072 migrantů, kteří do země přicestovali nelegálně.

Pod velkým migračním tlakem se v posledních třech měsících ocitl region Sicílie – zejména pak malý ostrov Lampedusa. Přeplněné středisko pro migranty na italském ostrově Lampedusa je ode dne 4. září 2020 uzavřeno. Středisko pro migranty na Lampeduse, která je vzdálena asi 100 km od tuniského pobřeží, má kapacitu jen 100 osob a v posledních týdnech na Lampedusu připlouvalo několik stovek migrantů týdně. Tamní úřady je dosud přemísťovaly na Sicílii, pod níž ostrov patří, a která přijímá i běžence z humanitárních lodí.

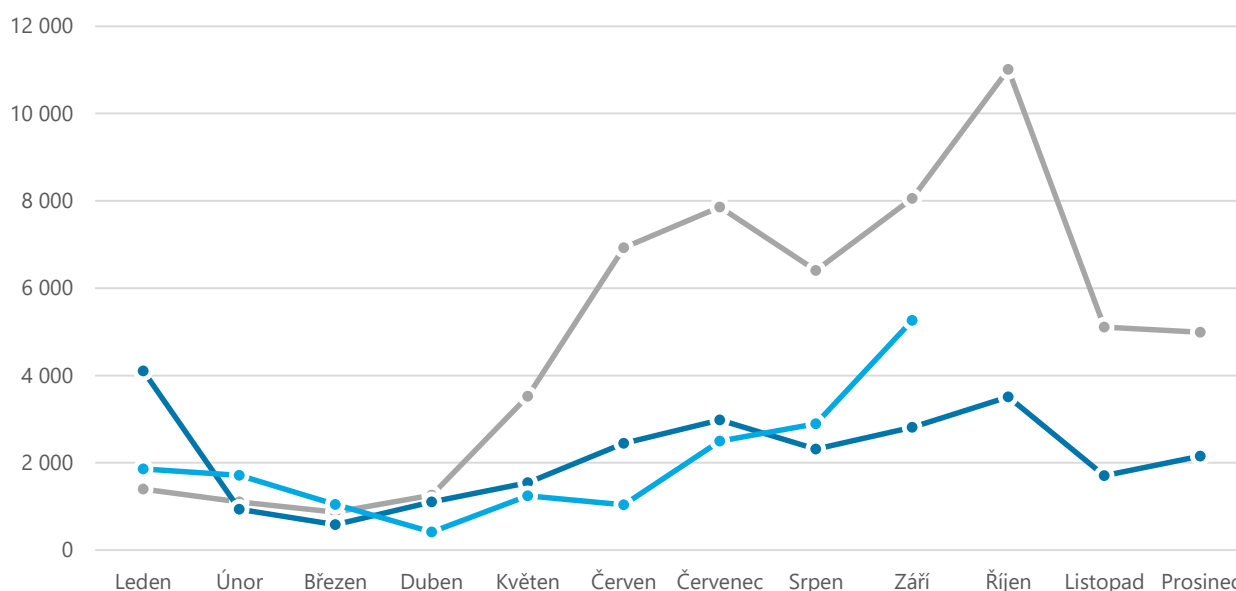
Západní středomořská trasa



Ve třetím čtvrtletí roku 2020 bylo možné zaznamenat zejména zvýšený počet migrantů cestujících z Afriky na Kanárské ostrovy, namísto do pevninského Španělska.

V období od 1. července do 30. září 2020 přicestovalo nelegálně do Španělska (tj. přes Středozemní moře a přes španělské enklávy v Africe) **celkem 10 733 migrantů, což představuje nárůst o 9 % oproti stejnému období loňského roku.** Z uvedeného počtu **10 654 osob** připlulo **po moři** a **79** přicestovalo **po zemi**. Od začátku roku 2020 přicestovalo nelegálně do Španělska celkem 19 355 osob.

Srovnání počtu příjezdů do Španělska po moři v letech 2018, 2019 a 2020



	Leden	Únor	Březen	Duben	Květen	Červen	Červenec	Srpen	Září	Říjen	Listopad	Prosinec
2018	1 400	1 102	867	1 258	3 523	6 926	7 855	6 406	8 054	11 010	5 111	4 989
2019	4 104	936	580	1 107	1 546	2 444	2 979	2 312	2 816	3 509	1 707	2 242
2020	1 862	1 709	1 086	411	1 245	1 035	2 500	2 894	5 260			

zdroj: UNHCR

V roce 2020 patří k nejčastějším zemím původu migrantů připlouvajících do Španělska Alžírsko, Maroko, Mali a Guinea.

V roce 2020 přicestovalo na Kanárské ostrovy přibližně nelegálně 6 000 migrantů, což je šestkrát více než ve stejném období minulého roku. Nelegální příjezdy na Kanárské ostrovy představují v roce 2020 celkem 34 % všech nelegálních příjezdů do Španělska. Migrace na Kanárské ostrovy se zvýšila především v důsledku opatření, které dojednala EU respektive španělská vláda s Marokem a jejichž účelem bylo zabránit přílivu uprchlíků z Afriky přes Středozemní moře do Španělska. Trasa ze západní Afriky na Kanárské ostrovy je považována za notoricky známou a nebezpečnou cestu.

Shrnutí

Země prvního příjezdu migrantů 2014 - 2020

	2014	2015	2016	2017	2018	2019	2020 (k 30. 9.)
Řecko	41 038	856 723	173 450	29 718	49 158	74 348	12 993
Itálie	170 100	153 842	181 436	119 369	23 370	11 487	23 729
Španělsko	12 549	16 263	14 094	28 349	64 427	32 492	19 355
Celkem	223 687	1 026 828	368 980	177 436	136 955	118 327	56 077

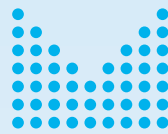
zdroj: IOM a UNHCR

Země prvního příjezdu migrantů v III. čtvrtletí roku 2020

	Červenec	Srpen	Září	Celkem za III. Q 2020
Řecko	574	1 052	954	2 580
Itálie	7 064	5 329	4 387	16 780
Španělsko	2 543	2 926	5 264	10 733

zdroj: UNHCR

Problematiku migrační politiky v České republice má na starosti Ministerstvo vnitra. V rámci Ministerstva vnitra za tuto oblast zodpovídá **odbor azylové a migrační politiky (OAMP)**.



MINISTERSTVO VNITRA
ČESKÉ REPUBLIKY

HLAVNÍ TÉMATA:

- Legální migrace
- Mezinárodní ochrana
- Integrace cizinců
- Integrace držitelů mezinárodní ochrany
- Evropská a mezinárodní spolupráce
- Zahraniční pomoc
- Krajané
- Schengenská spolupráce
- Volný pohyb osob v EU
- Návraty
- Nelegální migrace

Centrální pracoviště OAMP se zabývá obecnou koncepcí, legislativou a směřováním migrační politiky České republiky. Mimo centrální pracoviště má OAMP své zastoupení ve všech 14 krajích formou regionálních pracovišť. Činnost oddělení OAMP v regionech je zaměřena na řízení ve věcech pobytu cizinců a řízení o mezinárodní ochraně.

Pro více informací můžete navštívit webové stránky: www.mvcr.cz/migrace/