



# SBORNÍK

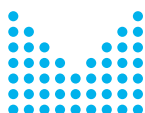
z konference

**„Bezpečnost ve veřejném prostoru z hlediska rovnosti žen a mužů“**

se slavnostním vyhlášením výsledků 13. ročníku soutěže

„Úřad na cestě k rovnosti“

Praha, 20. listopadu 2019 SBORNÍK



MINISTERSTVO VNITRA  
ČESKÉ REPUBLIKY

Úřad vlády České republiky



# OBSAH

I.	ÚVOD	3
II.	ÚVOD DO PROBLEMATIKY	5
III.	OHLÉDNUTÍ ZA KONFERENCÍ	13
IV.	ANOTACE Z PREZENTACÍ	15
V.	PŘÍKLADY DOBRÉ PRAXE Z ČESKÉ REPUBLIKY A ZE ZAHRANIČÍ	21
VI.	JAKÁ JE VÝZVA PRO ČESKÉ OBCE A MĚSTA V ZAJIŠTĚNÍ BEZPEČNOSTI PRO ŽENY VE VEŘEJNÉM PROSTORU?	29
VII.	ZÁVĚR	35
VIII.	DOKUMENTY (přeloženo z angličtiny)	37
IX.	POUŽITÁ LITERATURA, PRAMENY A ODKAZY	43
X.	MEDAILONKY VYSTUPUJÍCÍCH	45
XI.	PREZENTACE Z KONFERENCE	49

# I. ÚVOD

Cítit se bezpečně je jednou ze základních potřeb člověka. Podle zákona č. 128/2000 Sb., o obcích jsou veřejným prostranstvím všechna náměstí, ulice, tržiště, chodníky, veřejná zeleň, parky a další prostory přístupné každému bez omezení, tedy sloužící obecnému užívání, a to bez ohledu na vlastnictví k tomuto prostoru. I na bezpečnost ve veřejném prostoru je však třeba nahlížet z genderového úhlu, neboť má jinou dimenzi pro ženy a jinou pro muže.

V České republice přitom na národní úrovni dosud neexistují žádné dokumenty strategického charakteru nebo zákonem daná pravidla, která by hledisko genderové rovnosti bezpečnosti ve veřejném prostoru definovala.

V reakci na aktuální potřebu vymezení genderové roviny bezpečnosti ve veřejném prostoru se 20. listopadu 2019 v Praze uskutečnila konference **„Bezpečnost ve veřejném prostoru z hlediska rovnosti žen a mužů“**, kterou pořádal Institut pro veřejnou správu Praha ve spolupráci s Ministerstvem vnitra a Úřadem vlády České republiky. Konference se konala v rámci 13. ročníku soutěže **Úřad na cestě k rovnosti**, jejímž cílem je podpora rovnosti žen a mužů na úřadech krajů, města obcí. Záštitu akci udělili náměstek ministra vnitra pro řízení sekce legislativy, státní správy a územní samosprávy JUDr. PhDr. Petr Mlsna, Ph.D. a zmocněnkyně pro lidská práva Prof. JUDr. Helena Válková, CSc., ředitelka Institutu pro veřejnou správu JUDr. Anna Doležalová a náměstek ministra vnitra pro státní službu RNDr. Josef Postránecký. Zúčastnila se téměř stovka zástupců a zástupkyň úřadů a organizací občanské společnosti.

Jedním z výstupů konference je i tento sborník, který představuje pojetí tématu několikerym pohledem: jednak z pozice preventivní kriminalistiky a preventivní práce policie, jednak z pohledu školitele fyzické obrany před možným útočníkem ve veřejném prostoru, a konečně z pohledu architektek a vhodných a bezpečných řešení měst a obcí. Sborník by měl sloužit i jako námět či inspirace pro obce a města, která se chystají řešit otázku bezpečnosti s využitím gender mainstreamingu a chtějí se poučit z praxe dobrých, už fungujících příkladů jak z domova, tak od našich sousedů v Rakousku,

Německu a dalších vybraných států EU.

Na toto téma vystoupili na konferenci zástupci odboru prevence kriminality Ministerstva vnitra České republiky Tomáš Koníček a Adolf Polák, zakládající členka skupiny a ředitelka Ženy pražského veřejného prostoru (WPS Prague) Milota Sidorová, instruktor sebeobrany, právník a kriminolog Pavel Houdek, ředitel Městské Policie města Mostu Jaroslav Hrvol a manažerka prevence kriminality v Mostě Veronika Loucká.

Poděkování patří také všem diskutujícím i vystupujícím s příspěvky na téma „**Bezpečnost ve veřejném prostoru z hlediska rovnosti žena a mužů**“.

## II. ÚVOD DO PROBLEMATIKY

### Proč je téma bezpečnosti ve veřejném prostoru aktuální?

Bezpečnost veřejného prostoru z hlediska rovnosti žen a mužů je v současné době jedním ze zásadních témat pro města a obce, které bezpečnostní situaci řeší ve spolupráci s Policií České republiky a Městskou policií, kdy společně identifikují nebezpečná veřejná místa, vyhodnocují úroveň nebezpečnosti a přijímají konkrétní opatření, jakými mohou být instalace kamerových systémů či lepší osvětlení. Zároveň pořádají osvětové akce.

Bezpečnost je jednou z oblastí, kde se město nebo obec viděno očima žen liší. Ženy se pohybují po městě či obci jinak než muži. Žena je většinová uživatelka města, obce, veřejného prostoru a využívá ho jinak než muž, který častěji jezdí do práce autem. Žena častěji využívá městskou hromadnou dopravu nebo chodí pěšky za nákupy, doprovází děti do nebo ze školních zařízení nebo doprovází staré rodiče a seniory k lékaři.

Svoboda pro ženu užívat veřejná prostranství se silně liší v průběhu dne. S nástupem noci nastupuje strach a chování žen se mění. Přichází obava z možného fyzického napadení a oběťmi z potenciálního fyzického napadení jsou častějšími právě ženy. Snížený pocit bezpečí pro ně představují málo osvětlené podchody, parkoviště nebo parky se zelení výše dosahující výše člověka nebo temná neosvětlená zákoutí, kam není vidět.

Cesta z večerní směny, cvičení nebo za kulturou představuje pro ženy riziko napadení, a proto raději nikam nechodí. Takto dochází k jejich sociální exkluzi. Zranitelnou skupinou jsou také starší osoby, které navíc ve veřejném prostoru bojují jak s reklamním smogem, tak nevhodně nastavenými reklamními tabulemi a vývěskami na chodnících, jejichž malá šířka zabraňuje pohybu osobám se zdravotními pomůckami. Poházené elektrokoloběžky nebo elektrokola na chodnících jsou překážkami jak pro seniory s holemi nebo pro osoby na vozíčku, tak i pro kličkující maminky s kočárky.

Sportovní zařízení jsou ve městech a obcích stavěna spíše pro mužské sporty, vynakládá se více finančních prostředků převážně pro aktivity mužů, jako jsou fotbalová

nebo oplocená hřiště pro míčové hry. Tímto se vlastně z prostranství pro sporty a pohyb vylučují dívky. Stávají se jen pozorovacími subjekty s váháním a obavami, jestli mohou nebo nemohou vstoupit na hřiště.

Kdyby se uplatňoval genderový přístup (gender mainstreaming), nemuselo by plánování a rozvoj měst vést ke zbytečným komplikacím a finančním výdajům. Naopak větší podíl žen na plánování měst a obcí může přispět ke sladění zájmů jejich obyvatel a obyvatel k celkově, ke zvýšení bezpečnosti, k dobré životní úrovni a zájmu obou pohlaví podílet se na lepší dostupnosti potřebných destinací a zlepšení účasti ve veřejném životě.

## **Lze města a obce změnit tak, aby se v nich ženy, potažmo jejich rodiny cítily lépe? Pokud ano, jak?**

Cítit se bezpečně je jednou ze základních potřeb člověka. Podle zákona č. 128/2000 Sb., o obcích, jsou veřejným prostranstvím všechna náměstí, ulice, tržiště, chodníky, veřejná zeleň, parky a další prostory přístupné každému bez omezení, tedy sloužící obecnému užívání, a to bez ohledu na vlastnictví k tomuto prostoru. Je to tedy i jedním z témat, které pravidelně hýbe veřejnou debatou.

Ženy samozřejmě nejsou žádná homogenní skupina. Mají rozličné názory, politické postoje, sociální postavení i třeba ekonomické zázemí. Přesto určité aspekty reality ve své většině vnímají jinak než muži. Bezpečnost je jednou z oblastí, kde se odlišnost ženského pohledu projevuje velice výrazně. A čím konkrétnější, osobnější aspekty bezpečnosti máme na mysli, tím je to zřetelnější. Z mnoha výzkumů víme, že ženy se po městě pohybují výrazně jinak než muži. Pro muže je cesta městem především trasou z domova do práce (zpravidla autem) s občasnou odbočkou do posilovny nebo třeba do baru, pro ženy je cestování městem zpravidla spojeno s péčí o děti a také výrazně více s veřejnou dopravou nebo pěšky. Ženy zásadně mění způsob pohybu po městě také s nástupem noci. Z toho vyplývá, že mají na okolí svého bydliště mnohem komplexnější nároky než muži. Samozřejmě existuje mnoho výjimek, zde ale mluvíme o rozdělení rolí, které je ve společnosti nejběžnější.

Strategie, která v tomto smyslu pomáhá, má název (gender mainstreaming). V praxi znamená, že se při každém rozhodnutí o dalších úpravách, přestavbách či rozvoji veřejného prostoru zohledňuje, jaká budou mít opatření vliv na rovné postavení žen a mužů, jak změní jejich běžné životy. Například náměstí – bude sloužit jako parkovací zóna, nebo na něm bude dětské hřiště a komunitní centrum? Nebo výstavba nového podchodu – bude bezbariérový? Jak silně bude osvětlený a bude do něj přístup jen z vedlejší ulice?

I dívky a chlapci mají často jiné zájmy a priority. V metropolích sousedních zemí se to snaží zohlednit při výstavbě nových dětských hřišť.

Gender mainstreaming se zakládá na poznání, že politická a administrativní opatření ovlivňují životy žen a mužů často zcela rozdílným způsobem. Jeho cílem není smazávat rozdíly mezi pohlavími, ale přispět k tomu, aby obě měla na veřejnosti stejný hlas a v ideálním případě mezi ně byly spravedlivě rozděleny například i veřejné prostředky. Jeho zastánci tvrdí, že se díky němu zlepšuje kvalita politických rozhodnutí a zvyšuje jejich akceptace ze strany veřejnosti.

Rozdíly mezi muži a ženami se nevytvářejí až v dospělosti, i dívky a chlapci mají často jiné zájmy a priority. V metropolích sousedních zemí se to snaží zohlednit při výstavbě nových dětských hřišť. „Nyní se v Berlíně přesně zkoumá, jak se hřiště využívají. Faktor rovnoprávnosti se projevuje v hodnocení jejich kvality,“ říká Christiane Rabeová, pověřenkyně pro rovné příležitosti z berlínské městské části Charlottenburg-Wilmersdorf.

Ve Vídni na základě rozsáhlé studie zjistili, že od věku 10 až 12 let z veřejných parků „mizí“ dívky: „Hrací a sportovní nabídky se většinou orientují na chlapce. Jsou také poměrně silnější skupinou, která se prosadí při zmenšených prostorách nebo konkurenci o využití,“ říká Eva Kailová z Výkonné skupiny pro konstrukce a technologie z vídeňské radnice a koordinátorka šedesáti pilotních projektů v oblasti bydlení, mobility, veřejného prostoru, městského plánování a sociální infrastruktury a dodává, že klasickým případem je oplocená „klec“, ve které se hrají míčové hry. Všechny parky by tak

podle ní měly do budoucna být ve Vídni přestavovány a nově zakládány tak, aby odpovídaly potřebám jak dívek, tak chlapců.

Zájmy a životní okolnosti žen a dívek byly nově zohledněny například i při výstavbě kulturního centra ve Vídni-Simmeringu, kde se řešily například lepší ochrana před pohledem zvenčí do tělocvičny či zvětšené čekací prostory pro matky s malými dětmi, které do kroužků doprovázejí své starší potomky. Město pracuje i na identifikaci míst, na kterých je kvůli bezpečnosti potřeba lepší osvětlení, podporuje vznik sousedských komunit a pozitivní kontroly policie v ulicích. Snaží se ženám pomoci i se skloubením profesního a rodinného života – například situováním škol a školek, vytvářením vhodných veřejných prostranství pro setkávání a podporou chodců.

V Berlíně se naopak „ženské“ hledisko podle Ch. Rabeové uplatnilo například při uzpůsobování sítě příměstské dopravy.

Co z toho vyplývá? Důsledně uplatňovaný genderový přístup nemusí při plánování a rozvoji měst vést ke zbytečným průtahům a komplikacím, ale naopak ke sladění zájmů jejich obyvatel a v konečném důsledku k jejich větší spokojenosti a zájmu podílet se na veřejném životě. Může zvýšit bezpečnost i kvalitu života ve městech a v neposlední řadě třeba i ušetřit veřejné peníze.

Co mohou a nesmí ve veřejném prostoru dělat, to se učí podle socioložky z Masarykovy univerzity v Brně, Barbory Vackové, chlapci a děvčata už od školky. Poprvé si ale rozdíl uvědomí až v pubertě, kdy se dívky začnou dozvídat, že na některá místa chodit nemohou, protože to pro ně není bezpečné.

„S dalšími bariérami se setkají v mateřství, kdy se musí o někoho starat a začnou se pohybovat po městě s kočárkem. To zjistí, že ne všechna místa jsou bezbariérová a že některé povrchy nejsou pro kola vhodné,“ říká B. Vacková. Své tvrzení dokládá tím, že pokud muž výchovu o dítě přenechá partnerce nebo nemá handicap, na bariéry narazí až v důchodu.

„Stará těla mají svoje nároky, lidé toho neujdou tolik nebo třeba častěji potřebují



na toaletu. A to trápí muže stejně jako ženy. Najednou muži řeší, že lavičky bud' nejsou, nebo se z nich špatně zvedá, a toalety nejsou bez bariér, i když jsou tak označeny," dále vysvětluje socioložka B. Vacková.

Veřejný prostor je stále vytvářený spíše na míru mužům. „Muž je ztotožněn s člověkem, je univerzální. To žena je nějak problémová. Na tohle narazí každá žena, která vyrazí s dítětem a kočárkem vlakem z Brna do Ostravy," uzavírá svými slovy socioložka Lucie Jarkovská, též z Masarykovy univerzity v Brně.

## Co znamená geografie strachu? Co je „pocitová mapa strachu“?

Na tuto otázku, o kriminalitě a lokalizaci míst strachu bylo již zpracováno i v domácím českém prostředí několik studií a diplomových prací. Při tvorbě ukazatelů je využíváno jak kvantitativních, tak i kvalitativních metod, jako jsou dotazníková šetření a analýzy statistických dat poskytnutých Policií ČR.

Podle zákona č. 128/2000 Sb., o obcích, veřejný prostor máme mít k dispozici k užívání všichni, a to stejnou měrou. Tato míra užívání může být ovšem ovlivněna tím, jak příjemný prostor na užívání je. Určitě se shodneme, že ženy (jedno jakého věku) od tohoto prostoru očekávají, že bude v první řadě bezpečný.

Pokud se při budování parků a zeleně neuvažuje o bezpečí, je patrné, že nemyslíme například na potenciální oběti násilných činů. Pokud se při revitalizaci zeleně ve městě rozhodneme například o živý plot podél chodníků a silnic, aby oddělil vozovku od pěší části, výrazně zasáhneme do života žen. Živý plot dosahující výše člověka je totiž hrozbou pro ženy, neboť snižuje pocit bezpečí.

A zcela oprávněně. Obavy z útoku jsou nejvlivnějším omezením svobody v pohybu žen v městském (veřejném) prostoru. Ženy jsou totiž častějšími oběťmi přepadení ve městech než muži. Živý plot nebo chátrající neobydlená budova jsou příležitostmi, které toto riziko ještě zvyšuje.

Pocit strachu a místa strachu se budou odlišovat v malých obcích nebo městech.

Občané a občanky větších měst uvádějí místa strachu se společnými prvky, znaky, jako málo frekventované lokality, slabě osvětlená nebo tmavá místa, přítomnost nepřizpůsobivých občanů či přítomnost podezřelých opilých či agresivních osob. Dalšími charakteristickými rysy mohou být anonymita, příliš mnoho nebo naopak málo lidí, opilci, okolí barů a heren, neupravené okolí, parky, podchody, podivná individua, úzké uličky, parkoviště či zaparkovaná auta v ulici.

Genderové hledisko nemůže tedy být při studiu chování ve veřejném prostoru opomenuto.

Různé sociální a biologické charakteristiky se promítají v různém hodnocení míry bezpečnosti veřejného prostoru. Zastavíme se nyní u faktoru pohlaví, jako u zvláště důležitého aspektu, jež do vysoké míry ovlivňuje výběr prostor k užívání pro volitelné aktivity. Profesorka sociální geografie z univerzity v Leedsu Gill Valentine hovoří o „geografii strachu“, jako fenoménu spjatém se stálým očekáváním potenciálního násilí na ženách. Veřejný prostor je místem, kde jsou ženy genderově separovány právě skrze strach z nepředvídatelných situací a narušení osobní integrity. Profesorka sociální geografie z finské univerzity v Turku Hille Koskela popisuje v této oblasti výzkum, jehož hlavním cílem bylo pochopení a popsání charakteru ženského strachu při užívání veřejných prostor. Cíl výzkumu, tedy hlubší pochopení motivů ženského chování v městských veřejných prostorech, vyžadoval spíše kvalitativní přístup. Použity byly proto hloubkové rozhovory, kdy část žen byla vyzvána k napsání příběhu (stati) na téma jak strach z násilí ovlivňuje jejich každodenní život. Ženy, se kterými byl prováděn výzkum, žily ve Finsku, v městských i mimoměstských oblastech. Vybraný vzorek zahrnoval ženy s rozdílnými životními styly: jak matky malých dětí v různé míře prostorově separované, tak i ty, které většinu svého volného času trávily aktivně mimo dům. Zvyklosti žen při užívání veřejného prostoru se tedy do značné míry lišily. Z rozhovorů vyplynulo, že důležitým aspektem majícím vliv na hodnocení bezpečnosti je možnost úniku. Jako nejméně bezpečná místa pro ženy se ukázala taková místa jako podchody, či nadzemní parkoviště. Důležitým faktorem je také denní doba. Ženy cítí, že jejich svoboda užívat veřejná prostranství se silně liší v průběhu dne. Denní doba do značné

míry určuje očekávání žen, spjatá s děním na daném místě: kdo bude přítomen (jaké skupiny), jak se budou ostatní lidé (a převážně muži) chovat. Způsob, jakým se ženy chovají ve veřejných prostranstvích, závisí také na jejich případných předchozích zkušenostech s případným násilným chováním, či obtěžováním. Ve snaze vyhnout se potenciálnímu útoku, mění často své navyklé stereotypy spjaté s pohybem v prostoru. Z rozhovorů a psaných příběhů například vyplynulo, že ženy stále ostražitě mapují situaci kolem a pokud se (i domněle) cítí sledovány, zrychlí chůzi, či přejdou na druhou stranu ulice. Pokud již musí daný prostor používat, volí mnoho preventivních opatření.

Obě autorky výzkumů uvádějí, že ženský strach je sociálně konstruován skrze výchovu, každodenními hovory s blízkými lidmi, zahrnujícími nejrůznější varování, doporučení, kam nechodit a konečně i mezikulturním předáváním ideologie o ženě a rodině. Pociťovaný strach vede v konečném důsledku k prostorové exkluzi žen ve veřejném prostoru.

## ASPEKTY VYUŽÍVÁNÍ BEZPEČNOSTI VE VEŘEJNÉM PROSTORU

Ve veřejném prostoru se téma bezpečnosti zabývá dalšími aspekty jeho jedinečného využívání, jako:

- nájezdy na chodníky,
- intervaly na semaforech (měla by být delší zelená)
- volba míst pro zastávky MHD,
- četnost i kvalita veřejného osvětlení,
- prevence kriminality – policejní hlídky,
- kurzy sebeobrany,
- vytváření pocitových map strachu.

Všechny tyto aspekty je třeba brát i v souvislosti s plánováním a rozvojem a s genderovým a komunitním rozpočtováním.

### III. OHLÉDNUTÍ ZA KONFERENCÍ

V první části konference, jejímž cílem bylo vyhlášení vítězných úřadů soutěže Úřad na cestě k rovnosti se v kategorii **obcí I. typu** umístil na prvním místě **obecní úřad Kamýk nad Vltavou**, na místě druhém **obec Hlavice** a na místě třetím **obec Košetice**.

Mezi nejlepšími úřady měst a **obcí II. typu** se na prvním místě umístil **městský úřad města Starý Plzenec**, na druhém místě **úřad Úvaly** a na třetím místě **úřad Jílové u Prahy**.

V kategorii **obcí III. typu** se na prvním místě umístil **městský úřad města Litoměřice**, na druhém místě **úřad městské části Prahy 22** a na třetím místě **městský úřad statutárního města Most**.

Z **krajských úřadů** se na prvním místě umístil **Krajský úřad Kraje Vysočina**, na druhém úřady **Středočeského** a na třetím místě **Olomouckého kraje**.

Záměrem a cílem **odborné části konference** bylo představení a seznámení se s aktuálním tématem **Bezpečnosti ve veřejném prostoru z hlediska rovnosti žen a mužů** a v závěru konference toto téma bylo vyhlášeno jako téma soutěže i na rok 2020.

V jednotlivých blocích odborné části konference vystoupili **JUDr. Tomáš Koníček**, zástupce vedoucího oddělení preventivních činností a dobrovolnictví, odbor prevence kriminality Ministerstva vnitra a **Mgr. Adolf Polák**, konzultant pro hl. m. Prahu, odbor prevence kriminality Ministerstva vnitra.

S tématem bezpečí a názorně vysvětleným obranným programem vystoupil **Mgr. Pavel Houdek**, instruktor sebeobran, právník a kriminolog.

Bezpečnost z pohledu genderového přístupu se zaměřením na veřejný prostor z pohledu architektky a interdisciplinární profesionálky představila publiku zahraniční hostka **Ing. Milota Sidorová, Ph.D.** ze Slovenské republiky, vedoucí odboru plánování v Metropolitním inštitútu Bratislava, iniciátorka a ředitelka projektu Women's Public

Space Prague a propagátorka genderového mainstreamingu v městském plánování.

Z práce Městské policie a navíc i z problémových měst s bezpečností a vyloučených lokalit představili situaci ve městě Most, **Ing. Jaroslav Hrvol**, ředitel Městské policie Most a **Ing. Veronika Loucká**, manažerka prevence kriminality Statutárního města Most s prezentací o bezpečnostní situaci a práci s preventisty a preventistkami v terénu.



## IV. ANOTACE Z PREZENTACÍ

### Jaká je bezpečnost ve městech a v obcích aneb preventivní programy a možnosti jejich využití

***JUDr. Tomáš Koníček a Mgr. Adolf Polák, odbor prevence kriminality Ministerstva vnitra České republiky***

V prezentaci JUDr. Tomáš Koníček a Mgr. Adolf Polák z Ministerstva vnitra České republiky seznámili účastníky a účastnice konference s daty registrované a objasněné kriminality. Genderový princip „gender mainstreaming“ zde zatím není uplatňován z důvodu genderové neutrality, všeobecného pojetí, přístupu a řešení prevence kriminality jako celkové problematiky.

Byly představeny sběry dat kriminality podle krajů, jednotlivé druhy činnosti podle Strategie prevence kriminality v České republice na léta 2016 až 2020 (v souladu s usnesením vlády č. 66/2016). Realizátorem dílčího preventivního projektu může být nestátní nezisková organizace, příspěvková organizace a další typy právnických osob. Schváleno a podpořeno bylo celkem 172 (z 201) projektů, z toho 21 (z 23) krajských projektů. Nejvíce dotací získávají nejzatíženější kraje kriminalitou jako Moravskoslezský kraj, Ústecký kraj a Liberecký kraj, nejméně pak kraje Zlínský a Praha.

Byly ukázány příklady projektů jako „asistent prevence kriminality“ a „Domovník – preventista“. Byly zmíněny finanční částky na instalování městských kamerových dohlížecích systémů, forenzní identifikační značení jízdních kol a kompenzačních pomůcek, kolik finančních nákladů bylo vynaloženo na vybavení nízkoprahových kluboven pro rizikové děti či děti ze sociálně vyloučených či rizikových lokalit. Byly představeny projekty zaměřené na zvláště zranitelné osoby, dluhové poradenství a jiné informační projekty.

## Bezpečie v mestách optikou rodovej citlivosti

**Ing. Milota Sidorová, Ph.D. (vedoucí odboru plánování v Metropolitním inštitútu Bratislava, iniciátorka a ředitelka projektu Women's Public Space Prague)**

Příspěvek byl zacílen na genderový mainstreaming, potřeby podle věku a sociálního statusu uživatelů a uživatelky města. Hostka Ing. Milota Sidorová, Ph.D. ve svém příspěvku vysvětlila, že „gender mainstreaming“ je procesně orientovaný přístup, který chrání kvalitu v městském plánování, při vyplňování různých životních situací různými uživateli a uživatelkami města nebo obce s rozdílnými potřebami.

Prezentaci autorka rozdělila z pohledu potřeb vývoje věku člověka do 7 kategorií - nejmladší děti (do 3 let), mladší děti (3-6 let), starší děti (6-10 let) s popisem dopravy do školy. (V minulosti byly totiž děti zvyklé chodit samy, dnes preferují „mama taxi“ a takto může před školami docházet ke kolizím aut s dětmi). Povětšinou jsou to zase matky, kdo rozváží děti i na odpolední kroužky. Možným řešením by bylo vyloučení aut před školami a podpora samostatného pěšího pohybu dětí. Genderové rozdíly se projevují na hřištích, kde jsou chlapci o mnoho aktivnější a dominantnější a hřiště i pro ně jsou stavěná. Bylo by žádoucí, aby byla hřiště budována i s ohledem na návštěvnost i pro dívky, a tím u nich snížit konfliktnost a úzkost.

U věkové skupiny teenagerů (11-20 let), se dívky v tomto věku stávají častým terčem sexuálních poznámek a obtěžování, většina neví jak vzniklou situaci vstřebat a bránit se. Proto je potřebné vytvořit kampaně na prevenci násilí. Ideálními by byly prostory pro mladé lidi, kde mohou trávit čas i s malými finančními prostředky anebo prostory pro hlučné aktivity (teenageři v tomto věku nezdědka objevují město a jeho tmavé stránky).

Pro věkovou skupinu dospělí, tedy osoby v produkčním věku, je typické, že v denním životě ženy více chodí pěšky, jezdí městskou hromadnou dopravou (a méně jezdí autem v porovnání s muži).

Další věkovou kategorií, kterou M. Sidorová uvedla, byli dospělí ve věku cca 50-65



let („život ještě nekončí“) a mladší senioři a seniorky (65-75 let). Pro tuto věkovou skupinu je typické, že jsou uživateli/uživatelkami veřejného prostoru hlavně ráno, např. za účelem nákupů nebo návštěvy lékaře. Dalším typickým chováním je používání městské hromadné dopravy a malé využívání taxi z důvodu ceny.

U starších seniorů a seniorek (75+ let) se zvyšuje důraz na efektivnost a bezpečnost městské hromadné dopravy, chodníků, veřejných prostorů a zastávek. Autorka upozornila i na bezpečnost v ulicích pro ženy bez domova, ke kterému uvedla, že ženské bezdomovectví je jiné než mužské a pro ženy bez domova mnohem nebezpečnější a stresující. Zdůraznila nutnost začlenit gender mainstreaming a účast žen architektek do územního plánování

## V myslí predátora – moderní sebeobrana – konkrétní situace

**Mgr. Pavel Houdek (*Moderní sebeobrana, Praha*)**

V názorné prezentaci zkušený školitel moderní sebeobrany, právník a kriminolog Mgr. Pavel Houdek vysvětlil, jak a kdy použít sebeobranu a pracovat s psychologií predátora. Autor příspěvku zdůraznil, že žena není „vinna“ svým oblečením nebo chozením v noci na ulici. Tím vyvrátil neustále opakovanou teorii, že si ženy svým chováním o přepadení nebo znásilnění „říkají“. Autor příspěvku dále hovořil o výběru oběti na ulici nebo v opuštěném parku. Na těchto místech je důležité vyřadit sebe sama z výběru lidského predátora. Většinou násilných útoků však bývá v blízkém kruhu, a to i rodinném, kde si postižená žena nebo dívka nese trauma do dalších let života.

Autor ukázal, jak se bránit rozhodným postojem tak, aby z ženy jako vyhlídnuté případné oběti vyzařovala jistota a nebojácnost. Jestliže už nastane byť nechtěná komunikace s predátorem, je třeba si všimnout detailů a dávat si pozor na varovné signály - všimnout si nervozity útočníka, jeho pohybů, jak se bránit slovnímu obtěžování, doporučuje se neignorovat ho, protože predátor si vyhlídnutou oběť testuje.

Existují tři základní pravidla, jak se zbavit útočníka ještě před útokem. Zaprvé, musíte vždy vykat. Vykáním zachovávejte vždy odstup a dáváte tím na ulici najevo, že dotyčného agresora neznáte. Dáváte najevo okolí, že něco není v pořádku. Nesmíte se nechat vyprovokovat tykáním agresora. Druhým pravidlem je, že musíte dát jasný pokyn. Může jít o větu, kterou se jasně odpoví, např. „Nechte mě!“ nebo třeba jen o slovo „NE“! Důležité je tento pokyn vyslovit jasným důrazným hlasem, tónem. Musíte svůj hlas použít jako zbraň. Za třetí, opakujte pouze tento krátký pokyn. Neomlouvejte se, nenechte se vtáhnout do hovoru. Dalším užitečným nástrojem je řeč těla. Při možném naznačeném napadení je důležité ukázat gesto zvednutými dlaněmi, přičemž jedna je předsunutá. Tímto pohybem se dává jasný signál, že vyhlédnutá oběť nechce být vtažena do konfliktu a už to znamená vytvoření bariéry. Rozhodný sebejistý postoj může též vytvořit pár důležitých vteřin pro útěk. Necouvat před agresorem, raději udělat krok stranou a vyslovit jasné NE! Slovní urážka ze strany agresora na závěr je ten nejlepší scénář, jak se z této situace dostat.

Další možností jak se bránit je navštěvování výukových programů sebeobranu nebo krav magy.

## **Průzkum pocitu bezpečí občanů města Mostu: plánování práce městské policie a prevence kriminality ve spolupráci s veřejností**

***Ing. Jaroslav Hrvol, ředitel Městské policie Most, Ing. Veronika Loucká, manažerka prevence kriminality Statutárního města Most.***

Ing. Jaroslav Hrvol a Ing. Veronika Loucká ve své prezentaci představili bezpečnostní situaci a práci preventisty a preventistkami v terénu ve městě Most. Informovali účastníky a účastnice konference o vypracování dotazníků, pomocí kterých zjišťovali, zda mají občané a občanky pocit bezpečí a jak jsou spokojeni se životem ve městě. Z dotazníků vyplynulo, že obyvatelstvo má ve svém městě nízký pocit bezpečí. Třetina obyvatel by se nejraději odstěhovala. Práce městské policie a Policie ČR je tak pro budoucnost velmi důležitá.

Autor a autorka příspěvku seznámili účastníky a účastnice konference s opatřeními ve zlepšení komunikace policie s veřejností. Obyvateli a obyvatelkami Mostu bylo oceněno, že se na zvýšení bezpečnosti může podílet veřejnost. Byly představeny dotazníky z let 2017-2018, na něž odpovědělo 72 % respondentů a respondentek, jenž měli středoškolské nebo vysokoškolské vzdělání. Nyní se zpracovávají data za rok 2019 a tím nastane možnost porovnání se situací bezpečnosti z minulých let. Bohužel třetina respondentů a respondentek hodnotí situaci horší s porovnáním s jinými městy v České republice. Nejčastěji lidé odpovídali, že mají strach z lidí pod vlivem drog a větších skupin ze sociálně vyloučených lokalit. Třetina osob hodnotí po roce a půl působení přítomnost asistentů prevence kriminality za rok 2018 pozitivně a chtějí tuto aktivitu udržet i v budoucnu. Nastavení kamerových dohlížecích systémů považují za důležitý prostředek monitorování bezpečnosti. Podle nich by se policie měla zaměřit na problém alkoholu ve veřejném prostoru. Ženy se cítí bezpečněji, když potkávají v ulicích hlídky prevence kriminality.

Městská policie Most na konci roku 2019 již třetím rokem provádí průzkum pocitu bezpečí mosteckých občanů, jehož cílem je získat od občanů informace, na jaké priority v oblasti bezpečnosti se má vedení města a městská policie zaměřit v příštím roce.

Po vyhodnocení průzkumu město Most směřuje priority v oblasti bezpečnosti podle potřeb různých skupin obyvatel – mužů a žen, rodin s dětmi, studentů, seniorů. Podle průzkumu také upravuje práci strážníků a pracovníků prevence kriminality tak, aby došlo ke zvýšení pocitu bezpečí všech občanů města na různých místech a realizovaly se žádoucí a hlavně smysluplné projekty a opatření.

***„S výsledky průzkumu jsme si zvykli pracovat průběžně během celého roku. Sledujeme vývoj pocitu bezpečí občanů a snažíme se pracovat tak, abychom jako městská policie sloužili především občanům. Letos jsme na základě požadavků občanů umístili 5 kamerových bodů do lokalit, kde se necítili bezpečně a upravili jsme na vybraných místech kontrolní a pochůzkovou činnost strážníků a asistentů prevence kriminality,“*** uvedl ředitel Městské policie v Mostě Jaroslav Hrvol.

Z průzkumu pocitu bezpečí mosteckých občanů provedeného v prosinci 2018 například vyplynulo, že hodnocení bezpečnosti v parcích se meziročně zhoršilo, přestože městská policie svoji pozornost na městské parky zaměřila již v předchozím roce a parky procházely hlídky asistentů prevence kriminality i strážníků. Z průzkumu také vyplynulo, ve kterých konkrétních parcích se občané necítí bezpečně. Proto se městská policie rozhodla připravit v lednu 2019 projekt na zvýšení bezpečnosti mosteckých obyvatel v parcích a v současné době již na 4 městské parky dohlíží kamery městské policie s nočním viděním a se záznamem.

***„Průzkum nám umožní získat přehled o stěžejních problémových oblastech ve městě z pohledu občanů. Tak můžeme doplnit informace městské policie, které čerpáme z různých zdrojů jako je statistika přestupků městské policie, mapa kriminality nebo nově pocitová mapa, kterou mohou občané vyplňovat ještě do konce roku 2019,“*** vysvětlil Jaroslav Hrvol.

V roce 2019 městská policie v Mostě poprvé spustila Pocitovou mapu města Mostu, do které je možné zanést informace o pocitech z konkrétních míst v Mostě přímo do interaktivní mapy města. Porovnání výsledků průzkumů s odstupem roku pomůže ukázat, kde se podařilo pocit bezpečí občanů v Mostě zlepšit a sledovat tak dlouhodobě vývoj pocitu bezpečí obyvatel i bezpečnostní situace ve městě Most z pohledu různých skupin lidí, kteří v něm žijí.

Motivací k provedení průzkumu byla nespokojenost občanů se situací ve městě, kdy bylo zapotřebí zjistit, co je přesně příčinou nespokojenosti obyvatel a jakými kroky by bylo možné tuto situaci změnit, aby se občané cítili bezpečněji a byli spokojenější. Město získalo informace pro plánování práce městské policie, zejména na jaké lokality, činnosti a cílové skupiny se zaměřit. Výstupy z průzkumu je možné také použít jako podklady pro žádosti o dotace nebo argumenty při jednáních v oblasti bezpečnosti.

Participace veřejnosti na plánování práce městské policie zvyšuje efektivitu práce strážníků, zvyšuje spokojenost obyvatel a jejich pocit bezpečí. Průzkumu se zúčastnilo v obou letech více než 600 respondentů.

## V. PŘÍKLADY DOBRÉ PRAXE Z ČESKÉ REPUBLIKY A ZE ZAHRANIČÍ

### • Gender mainstreaming v politikách a plánování českých měst a obcí

Uvádíme některá z doporučených opatření na implementaci gender mainstreamingu do činnosti úřadů místní samosprávy.

#### **V jakých oblastech veřejného života uplatnit gender mainstreaming směrem dovnitř úřadu:**

Obce a města jako zaměstnavatelé: obecní a městské úřady, jiná zařízení a organizace provozovaná městem nebo obcí se zasazují o rovné zastoupení žen na úřadě především ve vedoucích a rozhodovacích funkcích. Princip vyrovnaného zastoupení by měl být zakotven v pracovním i organizačním řádu i v kolektivní smlouvě. V případě větších úřadů by mělo být zřízeno pracovní místo pro zajištění rovnosti žen a mužů. Úřady by se měly snažit o zapracování principů genderového mainstreamingu do své práce a praxe úřadu, v tomto směru podporovat vzdělávání a osvětu, snažit se o vyšší zastoupení žen v technických funkcích uvnitř úřadu (stavební odbor, technické služby a pod).

Sladování pracovního a rodinného života: je potřeba rozšiřovat podle potřeby kapacity předškolních zařízení a podporovat jejich volnočasové aktivity: úřad by měl zaměstnancům a zaměstnankyním nabízet možnost pružné pracovní doby, zkrácených úvazků, sdílená pracovní místa.

#### **V jakých oblastech veřejného života uplatnit gender mainstreaming směrem k veřejnosti:**

Obce a města by měly přijmout principy genderového rozpočtování při sestavování veřejných rozpočtů. Základem je získání genderových statistických údajů o území,

dále provedení analýzy potřeb mužů a žen a na základě této analýzy sestavení rozpočtu, pokud možno s využitím komunitního rozpočtování. Komunitní rozpočtování žen a mužů je velmi důležitá podoba participace občanů na vytváření rozpočtu. Např. město Říčany, 20 km od Prahy, nabízí možnost participativního rozpočtování, kdy občané starší 15 let mohou rozhodovat o určení finančních prostředků, které byly na komunitní rozpočtování vyčleněny. Jde o důležitý proces, neboť většinou, zvláště v případě volnočasových aktivit, jdou často obecní peníze na genderově nevyrovnané projekty.

## **Genderově vyvážené rozpočtování s co největší participací občanů by mělo být zohledněno v následujících oblastech:**

### **V oblasti péče a vzdělávání**

- zajistit dostupnost předškolních zařízení v rámci podpory sladování rodinného a pracovního života, podporu a dostupnost volnočasových aktivit dětí
- poskytovat genderově citlivé vzdělávání formou bezplatného koučinku, organizováním workshopů a dostupných akcí pro veřejnost
- zvýšit nabídku pečovatelské a odlehčovací služby, jejichž podpora a dostupnost v souvislosti s rychlým stárnutím obyvatel je v současnosti nutností
- poskytovat dostupnou péči pro osoby se zdravotním postižením

### **V oblasti prostorového plánování (za účasti žen v městském plánování)**

- tvořit design obytných zón (příklady z vyspělých metropolí jako Vídeň, Barcelona)
- navrhovat bezbariérové bytové domy a přilehlé prostory
- projektovat infrastrukturu pro pěší (ve městech a obcích se upřednostňují technické stavby pro auta, parkování, ale přístupné plochy pro pěší chybí)

- navrhovat rozmístění základních obslužných funkcí města (dostupné a přístupné budovy jako obchody, knihovna, lékař, komunitní centrum, škola, apod.)

## V oblasti dopravy

- podporovat rozvržení veřejné dopravy (přizpůsobení doby fungování městské nebo regionální hromadné dopravy, kterou využívají více děti, ženy a senioři a seniorky)
- budovat bezbariérovou dopravu a dostupnost (většina úřadů ji už má, ve městech a obcích se chodníky též upravují, existují bezbariérové vchody do budov)
- upravovat dostupnost zastávek MHD
- navrhovat a budovat přehledné křižovatky

## V oblasti bezpečnosti

- upravovat okolí zastávek MHD, parků a různých jiných prostranstvích, aby bylo přehledné (neupravené zarostlé okolí zastávek je nebezpečné pro ženy využívající městskou hromadnou dopravu zejména ve večerních hodinách, proto jejich kvalitní údržba a úklid je předpokladem pro jejich bezpečné využívání)
- podporovat a organizovat preventivní programy a akce proti násilí, poskytovat podporu obětem domácího genderově motivovaného násilí, násilí na seniorech, na prevenci násilí, bezpečnost v ulicích měst a obcích (např. občanky města Most se cítí bezpečněji, když vidí preventisty a preventistky v ulicích města a přejí si jejich navýšení).

# Příklady dobré praxe z menších českých měst a obcí

V současné době lze najít již řadu příkladů dobré praxe v českých městech a obcích. Jejich občané a občanky jsou s nimi seznamováni zpravidla prostřednictvím internetových stránek. Pro představu zde uvádíme jen některé z nich, malých měst, neboť větší a velká města již disponují širokou škálou informací v oblasti bezpečnosti na svých webových portálech (např. ÚMČ Prahy 22, MÚ Litoměřice, Magistrát města Most, apod.). Navíc městské úřady si vyměňují a předávají navzájem své zkušenosti. Tak například městský úřad města **Lanškroun** uvádí na svých internetových stránkách programy s opatřeními na bezpečné město, které buduje pro zlepšení bezpečnosti svých občanů a občanek díky dotacím z evropských fondů:

- ***Byly opraveny přilehlé chodníky Opletalovy ulice po obou stranách vozovky tak, aby přechod mohl být i bezpečně využíván osobami se sníženou schopností orientace a hybnosti a maminkami s kočárky a malými dětmi. Přechod byl patřičně označen a opatřen umístěním dvěma lampami veřejného osvětlení;***
- ***Městský úřad ve spolupráci s Policií ČR pořádá přednášky na téma bezpečnosti ve městě;***
- ***Na webových stránkách města je vyvěšen program s postupem zlepšení veřejného osvětlení ve vyznačených oblastech („pocitovými mapami strachu“), kde se ženy vracející se z okolních obcí např. z noční směny nebo starší osoby cítí ohroženy***
- ***Městský úřad se zapojil do projektu Pardubického kraje „Bezpečně do škol“ – bezpečná doprava a přístupové cesty do škol pro školáky s cílem minimalizovat počet přijíždějících aut (převážně matky vozící děti do školy).***

Město **Pelhřimov** se zapojilo do bezpečnosti akcí uspořádáním ankety o bezpečnosti ve městě, kde se obyvatelé a obyvatelky města vyjádřili k bezpečnosti ve městě,



a tak vyjádřili i svoji spokojenost, ačkoliv by uvítali více kamer ve veřejném prostoru. Dopusud jich město má 49.

Co se týče problémových regionů či lokalit, tak například **Město Meziboří** má nejnižší kriminalitu na problematickém Mostecku:

- ***Lidé si zde pochvalují kamerový systém. V takřka sedmitisícovém městě jsou čtyři kamery na problematických místech.***
- ***V roce 2019 byly započaty stavební práce více bezpečného chodníku do Litvínova, který vedl podél velmi nebezpečné frekventované silnice, pokterém lidé museli chodit nebo používat jen bus MHD (maminka s kočárkem nebo s malými dětmi tudy vůbec nemohla projít). Přesto, že je to jen 1,3 km dlouhá komunikace, lidé poní nemohli chodit pěšky, museli uskakovat do škarpy v případě průjezdu vozidla, maminky s kočárky a senioři se dostaiy do Litvínova jen s pomocí použití městské hromadné dopravy.***

## Zahraniční praxe

Příklady dobré praxe zavedení genderových principů do městského plánování a realizace výstavby ze zahraničí mohou být vyspělá města jako Vídeň, která už v devadesátých letech se zapojením žen architektek vystavěla Frauen-Werk-Stadt, kde se ženy ve vnitrobloku postavené ženami architektkami pro ženy cítí bezpečněji. Berlín nebo Londýn (usilující o nejvíce bezpečné evropské město svojí Chartou žen pro jejich bezpečnost v noci) jsou vyspělá města, kde už genderově nastavená pravidla pro využívání veřejného prostoru mají.

## Vídeň

Město Vídeň vytvořilo už v roce 1993 genderově citlivé bydlení - Frauen-Werk-Stadt, což je bydlení navržené architektonickým studiem, které tvoří jen ženy architektky,

kteří tvoří prototypy bydlení se speciálním ohledem na potřeby žen.

Obyvatelky Vídně tvoří 52 % obyvatel města a též ve světle statistik se potýkají s obdobnými problémy jako ostatní ženy v Evropě s jejich nedostatečně vyrovnanou participací ve veřejném životě. Avšak mají už po řadu let možnost využívat služby radnice města Vídně (Rathaus Wien). Tam je jim věnován celý odbor s 24 - hodinovou pohotovostí denně pro ženy, které se ocitly v situaci nebezpečí napadení. Tým tohoto odboru a na této lince bezpečí pro ženy je sestaven z kvalifikovaných psychologů, psychologek, sociálních pracovníků, pracovníc a právních expertů a expertek. Poradenství je poskytováno v němčině, angličtině a italštině. Město Vídeň disponuje také speciálním centrem pro ženy, které zprostředkovává bezplatnou službu při vyhledání pomoci v případech domácího násilí, finančních problémů, nezaměstnanosti žen nebo žen bez domova, kterým pomáhá nejen poradenstvím, ale i vyhledáním přiměřeného bydlení. Pro osoby, které mají obtíže s pohyblivostí včetně rodičů malých dětí, zřídil Magistrát pojízdný úřad.

Na webových stránkách Vídně je umístěn i text praktické příručky, jak zkvalitnit genderovou rovnost: <https://www.wien.gv.at/kontakte/ma57/download.html>. Od roku 2009 radnice vypracovává akční plány na podporu rovného zastoupení žen a mužů na dění ve městě. Obdobným akčním plánem pro genderovou rovnost disponuje i město Graz.

Město Vídeň se svými pilotními projekty v oblasti gender mainstreamingu se stalo ve spolupráci s Evropským výborem regionů iniciátorským městem pro implementaci Evropské charty pro rovnost žen a mužů na místní úrovni v roce 2006. V Rakousku ji podepsalo 20 měst včetně Vídně, v Německu 40 měst.

U nás Evropskou chartu pro rovnost žen a mužů na místní úrovni podepsaly zatím 4 obce u nás – Milotice, Staňkovice, Záluží, Praha 18 – Letňany.

V České republice v listopadu 2019 s genderově založenými projekty odbornou veřejnost seznámila paní **Bente Knoll z Rakouska**, která je specialistkou v oboru **plánování krajiny a architektury, dopravního plánování** a v **mainstreamingu**

**genderu a diverzity v prostředí organizací.** Je ředitelkou společnosti B-NK GmbH Büro für nachhaltige Kompetenz (Společnost pro udržitelnou kompetenci), nezávislého výzkumného a poradenského ústavu sídlícího ve Vídni. Tato společnost poukazuje v plánování, komunikačních procesech, technologickém výzkumu a rozvojových projektech na důležitost zohlednění genderu a diverzity a vyvíjí řešení zaměřená na genderovou rovnost a řízení kvality. V Praze a Brně paní Knoll představila:

- ***Kvalitativní studii „Vzorce mobility pečujících v Rakousku“, kde předmětem jejího výzkumu bylo zkoumání mobilních potřeb osob, jež jsou odpovědné za péči o členy rodiny, a jejich stávající překážky v mobilitě;***
- ***Katalog požadavků „Přiměřená mobilita – bez závislosti na autě“, ve kterém byla seřazena genderově senzitivní mobilita ve venkovských oblastech a v němž jsou zachyceny konkrétní aktivity v územním plánování, jakož i dopravní a mobilitní opatření zaměřené na pečovatele a osoby, o které pečují;***
- ***Studii „Demence v pohybu“, která poskytuje podrobný vhled na vzorce mobility lidí s demencí a jejich strategie orientace ve veřejném prostoru. Důraz byl kladen na faktory, které chůzi nebo přepravu v systému veřejné dopravy ulehčují či komplikují. Na základě empirických výsledků této studie byla vypracována řada doporučení pro urbanisty a provozovatele dopravy.***

Podle slov paní Knoll se samotní protagonisté a protagonistky výzkumu se velmi ochotně a zájmem této akce účastnily.

**Londýn** [www.london.gov.uk/](http://www.london.gov.uk/)

V rámci projektu „London Is Open“ na webových stránkách města Londýna se nachází speciální rubrika pro ženy „Akt rovnosti 2010“ („Equality Act 2010“) a „Rovné životní šance pro všechny“ („The Equal Life Chances for All Framework“, 2014), kterými starosta města Londýn zařadil

gender mainstreaming do praxe a práce městské radnice a vůbec tak do dění celého města.

### **Berlín** <https://stadt-haus.com/de>

Radnice **Berlína** se zabývá sociálním bydlením pro matky živitelky, studenty a studentky a pro nízkopříjmové obyvatele a obyvatelky. Webové stránky nabízejí poradenství kromě německé a anglické verze, též v turečtině a ruštině (poskytuje tak dostupnou srozumitelnost i pro největší migrantské skupiny žijící v Berlíně). Projekty o dostupnosti sociálního bydlení se zde zabývala založená iniciativa „Aliance pro politiku sociálního bydlení a dostupnost nájmu“ se šesti městskými společnostmi, což ženy, matky s dětmi a seniorky přivítaly, neboť právě pro tyto skupiny je dostupnost bydlení jednou z diskriminačních položek. Tyto komplexy sociálního bydlení bývají budovány i s velkým ohledem na potřeby a bezpečnost jejich obyvatel a obyvatelek. Ženy v budovách mají k dispozici společné prádelny a prostory pro kočárky a hračky dětí. Mezi bloky domů je vhodně rozvržená síť dostupných školních, zdravotních zařízení, knihovny a obchody.

### **Barcelona** <https://ajuntament.barcelona.cat/es/>

Obdobně podrobně zpracované webové stránky i s kontakty má i město Barcelona (Ajuntament de Barcelona), kde navíc starostkou města je žena, která svými návrhy vychází potřebám žen vstříc. Na webových stránkách barcelonské radnice najdeme i speciální rubriku nabízející dostupné sociální bydlení pro ženy, které jsou v oblasti bydlení též diskriminovány. Za diskriminaci v přístupu bydlení se zde udělují pokuty.

Bloky bydlení seskupené do superbloků pro ženy jsou navrženy ženami architektkami. Jsou protkány vhodně upravenými křižovatkami, aby nedocházelo ke zbytečným kolizím hrajících si dětí nebo procházejících matek s kočárky s auty. Mezi těmito bloky jsou budována dětská hřiště a zatravněná prostranství jako klidné odpočinkové zóny s vestavěnými prvky, jak architektonicky, tak i správně ergonomicky postavenými místy k sezení, kde se mohou bezpečně setkávat lidé různých generací.

## VI. JAKÁ JE VÝZVA PRO ČESKÉ OBCE A MĚSTA V ZAJIŠTĚNÍ BEZPEČNOSTI PRO ŽENY VE VEŘEJNÉM PROSTORU ?

V průběhu konference byla představena publikace 8 krátkých příběhů z každodenního života založených na férovém urbanismu a městotvorném designu, která byla **zpracována iniciativou „Ženy pražského veřejného prostoru“ („Women’s Public Space Prague) a Heinrich Böll Stiftung Praha**, kde komiksovou formou akcí v jednotlivých kapitolách *1. Více dívek v parcích, 2. Bod úzkosti, 3. Zase tyschody, 4. Síla designu, 5. Zkratky, 6. Více světla, 7. Stereotypy o rodičích, 8. Pobytové zóny* byly vysvětleny problematické aspekty pohybu ve městě různých věkových skupin v měnícím se denním čase s navržením opatření, jak tyto situace změnit nebo alespoň zmírnit. Tudíž publikace slouží i jako inspirace nejen pro plánovače a plánovačky městských veřejných prostor, ale i pro komunální politiky a političky, sociology, socioložky a hlavně je k užitku obyvatelům a obyvatelkám měst a obcí.

Různých příruček a návodů a strategií existuje bezpočet, lze se inspirovat jak v zahraničí, tak už i doma.

Například **Institut plánování a rozvoje hlavního města Prahy** zpracoval návrh Manuálu tvorby veřejných prostranství hlavního města Prahy a Strategie rozvoje veřejných prostranství hlavního města Prahy), ve kterém se zaměřil na přístup v řešení veřejných prostorů města Prahy.

## **Z manuálu citujeme některé názory architektů:**

***„Dílčí zájem motoristy, dopravního inženýra, správce sítě či komunikace, stánkového prodejce, majitele reklamy či provozovatele nějaké atrakce má zdánlivě vždy přednost před celkovou koncepcí, otevřeností, dlouhodobým zájmem“.***

(Doc. Ing. Arch. Michal Kohout, architekt a pedagog na Fakultě architektury ČVUT)

***„Každodenní procesní problémy vyplývají zejména z dominance vybraných správců infrastruktury, preference dopravního řešení před pohybem pěších, absence koncepcí uliční zeleně a nízkého množství fyzických úprav prostorů na obytné ulici. Město je výrazně postiženo nespravedlivou „privatizací“ veřejného prostranství způsobenou parkováním osobních aut.“***

(Ing. arch. Petr Hlaváček, architekt, proděkan na Fakultě architektury ČVUT)

V Manuálu a Strategii se uvádějí základní vlastnosti kvality veřejných prostranství jako bezpečnost, zdravé prostředí, pobytové kvality, kvality pohybu, lidské měřítko, možnost užívání různými věkovými i sociálními skupinami, svoboda volba, identita města.

## **Některé problémy, které brání dosažení maximální kvality veřejných prostranství:**

- Nedostatečně formulovaná vize města nebo obce
- Neexistence koncepce priorit města v rozvoji veřejného prostoru
- Rozpočty města neobsahují souhrnnou kapitolu investičních výdajů na veřejný prostor (kapitoly jsou omezené pouze na technické a infrastrukturní investice)
- Důležitá je kvalitní údržba a úklid veřejného prostoru
- Estetická nízká kvalita veřejného prostoru, nízký způsob využití
- Dopravní řešení jsou dominantní
- Absence žen architektek, které by vtiskly veřejnému prostoru jeho využití, které více využívají pohybem po městě děti, ženy, senioři a seniorky

## Pro bezpečný pohyb ve veřejném prostoru jde hlavně o kvalitní uspořádání:

- Objektů a zařízení pro služby
- Objektů k usnadnění pohybu a přístupu
- Venkovní reklamy
- Materiálů a povrchů
- Dopravních prvků a technické infrastruktury
- Vhodného venkovního osvětlení
- Stromů a vegetace (pod stromy by měly být umístěny lavičky pro odpočinek a vegetace by neměla být náletovým plevelem nebo nevhodně vysoké keře ve výši člověka, které zabraňují výhledu a představují tak potenciální nebezpečí přepadení)
- Vhodně řešených a přehledných křižovatek
- Prostoru ve velkých nákupních centrech, která nejsou veřejnými prostory, ale lidé zde tráví svůj čas, a proto i zde je třeba ošetřit otázku bezpečnosti
- V neposlední řadě i umění může sehrát pozitivní roli ve veřejném prostoru, i kvalitní graffiti může být edukačním prvkem v místě pro něj vyhrazeném (což bylo poukázáno i v příspěvku města Jílové u Prahy, které bylo v soutěži oceněno)

Proto je velmi důležité plánování i z pohledu ženy, coby většinové uživatelky veřejného prostoru.

Různé osvětové akce pořádané Centrem architektury a městského plánování (CAMP) v Praze přispívají i hlubšímu vnímání veřejného prostoru ze strany veřejnosti a je o ně velký zájem.

# 11 PRINCIPŮ PRO KVALITNÍ VEŘEJNÝ PROSTOR

Pro útvary plánování měst a obcí může být inspirací být vzdálené australské, město Perth, kde místní mladí architekti a architektky představili studii „15 principů pro kvalitní veřejný prostor“. Pro příklad jsou zde uvedeny některé z nich:

- 1) Budování náměstí na křižovatkách tras pro pěší** (náměstí by se mělo nacházet tam, kde se sbíhá několik pěších tras. Díky křížení několika tras mají lidé víc možností náhodou narazit na některou z aktivit, které náměstí nabízí, a obecně je zajištěn větší pohyb v daném prostoru);
- 2) Maximalizace počtu vstupních míst** (čím vyšší je počet vstupních míst doveřejného prostoru, tím víc pěších tras tudy vede a zvyšuje se takto nabídka pro sociální interakci, krátká setkání na rozích ulic a celkový společenský ruch v prostoru);
- 3) Přítomnost lidí v denních i večerních hodinách** (ráno nebo dopoledne může být „mrtvo“, ale když jsou veřejná prostranství víceúčelová, která zahrnují i bydlení, kavárny, divadla a kina, vyhovují maloobchodu i kancelářské a úřední činnosti a tím prodlužují dobu, po kterou se na náměstí sdružují lidé);
- 5) Podpora života i v okrajových částech veřejného prostoru;**
- 6) Tvorba obrazové posloupnosti** (zážitky z města jsou vnímány jako součást kontinuálního sledu obrazů, které utvářejí přicházející scény, jako ve filmu. Pohybovat se ve veřejném prostoru je zkušenost, není to nic statického – při chůzi nebo sezení člověk pociťuje různé vjemy);
- 7) Viditelnost okolní zástavby znamená zástavby kolem prostoru**, poměr výška šířek budov, jejich rozestavění v prostoru, což tvoří také výhled nebo rozhled o místě. Uživatel a uživatelka prostoru rozpozná, zda se nachází v historické části či v rušné obchodní zóně);
- 8) Respekt ducha a kultury místa** (zásadní principy k uchování autenticity



místa jsou průzkum environmentální, vizuální a kulturní DNA místa a jeho zohlednění při formování veřejného prostoru), stejné globalizované mezinárodní řetězce obchodů a stejných fastfoodů k duchu místa určitě nepřispějí;

- 9) Podpora čitelnosti prostoru:** orientační body (v Praze, když se řekne „pod koněm“ znamená, že lidé se setkají na Václavském náměstí u sochy sv. Václava, v každém městě nebo obci je nějaký oblíbený známý orientační bod);
- 10) Navržení veřejných prostor tak, aby se lidé mohli setkávat i při rozmaru počasí** (postavení různých přístřešků);
- 11) Přitažlivé rozvržení míst k sezení a odpočinku;**

Těmto veřejným prostorům je nutné zajistit kvalitní bezpečnost, aby se v něm všechny věkové a sociální skupiny lidí cítily bezpečně.

## Tabulka s některými opatřeními, která by mohla napomoci k řešení a udržení bezpečnosti žen ve veřejném prostoru:

Institucionální zabezpečení	Městský mobiliář	Osvěta a vzdělávání včetně prevence
Zřízení komise či pracovní skupiny, která se bude bezpečností veřejných prostor zabývat	Více umístěných kamer v ulicích	Pravidelné dotazování obyvatel o spokojenosti s bezpečností
Vytvoření akčního plánu na základě genderových statistik a analýzy potřeb občanů a občanek včetně pocitových map strachu	Instalace více světel na místa, která vyplynou jako riziková z pocitových map strachu se zvláštním zřetelem na podchody, parkoviště, parčíky a jiná nepřehledná místa	Poskytování bezplatných kurzů sebeobrany
Alokování přiměřené částky z veřejného rozpočtu	Umístění zrcadel na rozích ulic a jiných nepřehledných místech	Školení o bezpečnosti ve spolupráci s policií pro veřejnost a na školách
Na základě akčního plánu zvýšení počtu preventistů a preventistek v ulicích	Přizpůsobit výšku keřů a stromů tak, aby nebránily rozhledu na přehledných místech	
Podle potřeby zvýšení počtu městských policistů a policistek v ulicích	Upravit značení a technickou infrastrukturu podle potřeby včetně odstranění nevhodné venkovní reklamy	
	Vhodně řešené a přehledné křižovatky	
	Bezbariérový přístup k veřejným budovám a prostranstvím	
	Vhodné použití materiálů a povrchů ve veřejných prostorách (přechody, stezky...)	
	Zvýšit přívětivost a otevřenost veřejných prostor	

## VII. ZÁVĚR

Veřejný prostor v České republice se postupně stává bezpečnějším. Policie ČR a Městské policie sestavují tzv. mapy kriminality, spolupracují s městy a obcemi při určování méně bezpečných míst. Zavádí se lepší osvětlení v ulicích, na prostranstvích jsou instalovány kamerové systémy, stavějí se přívětivější křižovatky, budují se bezbariérové trasy. To vše doplňují veřejně osvětové akce jako „Poznej svého strážníka“, „Bezpečný kraj“, „Bezpečné město“.

Všechny oceněné malé obce zdůrazňovaly ve svých příspěvcích dobré mezilidské vztahy. Menší obce a venkov jsou na rozdíl od anonymnějšího města typické společným životem celé komunity. Více fungují na bázi pospolitosti, častěji panují vřelejší vztahy, častější jsou i společné akce, veřejný prostor se častěji stává místem nejen veřejných, ale i soukromých událostí. Bezpečnost veřejného prostoru se tu logicky řeší trochu jinak než ve městech, kde se víc ctí anonymita a soukromý prostor.

V mnoha českých městech a obcích stále chybí přehled o skutečných potřebách obyvatel. Postrádají totiž potřebná data a analýzy. Na úrovni územních samosprávných celků je stále ještě nevyrovnané zastoupení žen a mužů jak v politických, tak v úřednických funkcích. Ženy mají rovněž nízké zastoupení v celé hierarchii stavebních řízení, na povolení a provedení staveb či obecně na stavebních úřadech.

Z těchto důvodů by plánování a rozvoji měst výrazně pomohlo uplatňování genderového přístupu. Díky němu lze zamezit zbytečným komplikacím a finančním výdajům spojeným s opomíjením některých oblastí. Větší účast žen v plánování naopak může přispět k sladění zájmů obyvatel, k zvýšení bezpečnosti a celkově k zlepšení životní úrovně ve městě a většímu zájmu mužů i žen se podílet na veřejném životě.

Tento sborník si neklade za úkol představit hloubkovou architektonickou či bezpečnostní analýzu. Nabízí obecním a městským úřadům zejména potřebné informace, inspiraci či náměty k jejich práci a měl by podpořit jejich snahy postupně vnášet genderové hledisko do řešení otázek bezpečnosti ve veřejném prostoru. K tomu účelu sborník

nabízí cenné zkušenosti ze zahraničí i příklady dobré praxe z domova. Zároveň ukazuje i cestu, jak může fungovat spolupráce mezi úřady a jak je díky ní možné prezentovat výsledky těchto snah, ale i vlastní inovativní postupy v soutěži Úřad na cestě k rovnosti.

## VIII. DOKUMENTY (PŘELOŽENO Z ANGLIČTINY)

- ***Globální ženská iniciativa OSN „Bezpečná města a bezpečné veřejné prostory“ postavená na programu „Bezpečná města bez násilí proti ženám a dívkám“ (2010)***

### VYTVÁŘENÍ BEZPEČNÝCH VEŘEJNÝCH PROSTORŮ

Sexuální obtěžování a jiné formy sexuálního násilí ve veřejných prostorech jsou každodenní událostí pro ženy a dívky po celém světě - v městských a venkovských oblastech, v rozvinutých a rozvojových zemích.

Ženy a dívky zažívají a bojí se různých typů sexuálního násilí ve veřejných prostranstvích, od nechtěných sexuálních poznámek až po znásilnění a femicidu (femicida je relativně nový pojem, který je charakterizován jako „zabíjení žen protože jsou ženy“, v českém prostředí nebyla tato problematika dosud komplexně zpracována). Děje se to na ulicích, v parcích, v okolí veřejné dopravy, ve školách a na pracovištích, ve veřejných sanitárních zařízeních, v zařízeních kde se přerozděluje (v rozvojových zemích) nebo prodává voda a potraviny.

Tato skutečnost snižuje svobodu pohybu žen a dívek. Snižuje jejich schopnost chodit do školy a účastnit se veřejného a pracovního života. Omezuje jejich přístup k základním službám a jejich využívání a kulturních a rekreačních příležitostí. To také negativně ovlivňuje jejich zdraví a pohodu.

Přestože je násilí v soukromé sféře v současné době široce uznáváno jako porušování lidských práv, násilí páchané na ženách a dívkách, zejména sexuální obtěžování ve veřejných prostorech, zůstává velmi zanedbávanou otázkou a existuje jen málo zákonů nebo politik, které by tomu zabránily a řešily jej.

## NAVRŽENÁ ŘEŠENÍ A OPATŘENÍ ZE STRANY OSN

Globální stěžejní iniciativa OSN „Bezpečná města a bezpečná veřejná prostranství“, staví na globálním programu „Bezpečná města bez násilí na ženách a dívkách“, který byl zahájen v listopadu 2010, za účasti předních ženských organizací, agenturami OSN a více než 70 globálních a místních partnerů. Jedná se o vůbec první globální program, který vyvíjí, provádí a hodnotí nástroje, politiky a komplexní přístupy k prevenci a reakci na sexuální obtěžování a jiné formy sexuálního násilí na ženách a dívkách v různých prostředích.

Tato akce začala zakládáním programů v Quitu v Ekvádoru, Káhiře v Egyptě, Novém Dillí v Indii, Port Moresby v Papui Nové Guineji, Kigali ve Rwandě a nyní pokrývají více než 20 měst.

Globální iniciativa „Bezpečná města a bezpečné veřejné prostory OSN“ i nadále vytváří řadu inovativních výsledků prostřednictvím partnerství s úřady starostů, národními vládami, ženskými skupinami a dalšími komunitními partnery.

Například městský úřad města Quito doplnil místní nařízení o posílení opatření proti sexuálnímu obtěžování ve veřejných prostranstvích.

V Káhiře egyptské ministerstvo pro bydlení, veřejné služby a rozvoj měst, které má na starosti řídit plánování, provedlo audity bezpečnosti žen, které mají řídit plánování měst a do kterých se zapojilo více než 100 mládežnických agentů pro změnu (50 % mladých mužů a 50 % mladých žen) a které vedou transformační aktivity ve školách a dalších prostředích v programových intervenčních webech na podporu respektování genderových vztahů, genderové rovnosti a bezpečnosti ve veřejných prostorech.

Nové Dillí, které se potýká s vysokým násilím proti ženám, začlenilo přístupy bezpečných měst do systémů sociální ochrany. V hlavním městě Papuy – Nové Guineje, v jednom z nejnebezpečnějších měst ve světě, Port Moresby, byly podniknuty kroky ke zlepšení bezpečnosti žen na místních trzích, včetně přidělování rozpočtu, které by zajistily zohlednění potřeb žen a mužů napříč různými městskými úřady.

- ***Stěžejní globální iniciativa Bezpečná města a bezpečné veřejné prostory pro ženy a dívky: mezinárodní seznam nejlepších praxí v oblasti bezpečnosti (Safe Cities and Safe Public Spaces for Women and Girls Global Flagship Initiative: International Safe compendium of Practices - 2019) <https://www.unwomen.org/endigital-library/publications/2019/01/safe-citiesandsafe-public-spaces-international-compendium-of-practices>***

V roce 2010, společně s OSN-Habitat, Ženami ve městech International, Komisí Huairou, sítí žen a Habitat v Latinské Americe, Karibiku, 70 světovými a místními partnery byla spuštěna globální akce „Bezpečná města bez násilí na ženách a dívkách“ s cílem reakce a prevence sexuálního obtěžování a jiných forem sexuálního násilí proti ženám a dívkám ve veřejných prostorech. V roce 2011 zahájily organizace OSN, UNICEF a UN-Habitat společný program „Bezpečná a udržitelná města pro všechny“ s městy Rio de Janeiro v Brazílii, San José v Kostarice, Tegucigalpě v Hondurasu, Nairobi v Keni, Bejrútu v Libanonu, Marrákeši v Maroku, Manile na Filipínách a Dušanbe v Tádžikistánu.

Tato iniciativa se zabývá problematikou vytváření bezpečných veřejných prostor. Sexuální obtěžování a jiné formy sexuálního násilí ve veřejných prostorech jsou každodenní událostí pro ženy a dívky po celém světě - v městských a venkovských oblastech, v rozvinutých a rozvojových zemích. Ženy a dívky zažívají a bojí se různých typů sexuálního násilí ve veřejných prostorech, od sexuálního obtěžování až po sexuální útoky včetně znásilnění a femicidy.

Iniciativa přinesla řadu výsledků prostřednictvím partnerství s úřady starostů, národními vládami, ženskými skupinami a dalšími partnerskými subjekty.

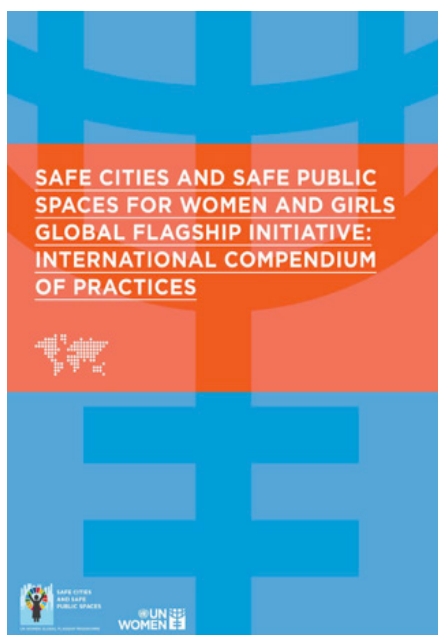
V roce 2013 se k městům z rozvojových zemí k této globální iniciativě připojila i města z rozvinutých zemí, vedená městem Dublin za účelem sdílení znalostí, posílení a rozšíření iniciativ, aby se zabránilo sexuálnímu obtěžování a jiným formám sexuálního násilí na ženách a dívkách ve veřejných prostorech.

Globální iniciativa Bezpečná města a bezpečné veřejné prostory pro ženy a dívky: mezinárodní seznam nejlepších praxí v oblasti bezpečnosti je i shrnutím,

kde je praktickým způsobem představena široká škála praxí, strategií a nástrojů z partnerských ženských organizací ve městech, včetně programů bezpečných měst a bezpečných veřejných prostor, které jsou součástí globální vlajkové iniciativy. Z velké části byly vybrány slibné postupy, které vedly k pozitivním výsledkům, byly zapojeny do spolupráce, prezentovaly inovativní akce a zaměřily se na bezpečnost žen ve veřejných prostorech napříč různými aktivitami a přístupy.

Řešení, která jsou prezentována samotnými ženami, sahají od řešení mezer v údajích a vytváření silných všestranných partnerství s různými sektory s cílem vyvinout a posílit zákony a politiky k předcházení a reakci na sexuální obtěžování, k zajištění městských a dopravních plánů včetně potřeb žen a mužů a k rozvíjení iniciativ, které by vedly ke změnám sociálních norem.

V roce 2013 OSN Ženy a Microsoft, s partnery UN-Habitat a UNICEF zahájily mapování komunikačních technologií v rámci globální iniciativy Bezpečná města, se zapojením měst Rio de Janeiro, Marrákeš a Nové Dillí. V tomto mapovacím projektu se zkoumá pohled žen a dívek ze znevýhodněných komunit na přístup k mobilním telefonům a jejich použití při prevenci, dokumentaci a reakci na sexuální obtěžování a jiné formy sexuálního násilí ve veřejných prostranstvích. Zjištění mají být v budoucnu zpřístupněna a sdílena vládami, poskytovateli technologií, ženskými skupinami a dalšími organizacemi, aby pomohly formovat politiku a programování založené na důkazech v této oblasti.





- ***Evropská charta za rovnost žen a mužů na úrovni života ve městech a obcích***  
***<https://padesatprocent.cz › rovnost-zen-a-muzu-v-obcich › evropska-charta>***

Jedná se o strategický dokument prosazování rovnosti žen a mužů na komunální úrovni a byl vytvořen Radou evropských regionálních a místních samospráv (CEMR). Formuluje základní práva a principy a nabízí konkrétní metody. Je mířena na místní a regionální samosprávy, stanovuje dobrovolné závazky, není právně závazná. Přihlásilo se k ní již téměř 1500 evropských měst (z České republiky jsou to čtyři obce – Milotice, Staňkovice, Záluží, Praha 18). V sousedním Rakousku dvacet měst včetně Vídně, v Německu se k ní přihlásilo čtyřicet měst.

- **Charta žen pro jejich bezpečnost v noci**

(Women's Night Safety Charter, London, 2017),

<https://www.london.gov.uk/what-we-do/arts-and-culture/24-hour-london>

[womens-night-safety-charter](https://www.london.gov.uk/press-releases/mayoral); <https://www.london.gov.uk/press-releases/mayoral>

[pledge-to-improve-womens-safety-at-night](https://www.london.gov.uk/press-releases/mayoral)

## Iničiátoři a iničiátorky **Charty pro bezpečnost žen v noci**, vyzývají k podpoře následujících závazků:

- A, Jmenovat lídra nebo lídryni, který/která aktivně propaguje bezpečnost žen v noci
- B, Ukázat zaměstnancům, zaměstnankyním, zákazníkům a zákaznicím, že vaše organizace bere bezpečnost žen v noci vážně, například prostřednictvím komunikační kampaně
- C, Připomenout zákazníkům, zákaznicím, zaměstnancům a zaměstnankyním, že Londýn je bezpečné město, ale řekněte jim, co dělat, pokud dojde k obtěžování při práci, vycházce nebo cestování
- D, V rámci komunikační kampaně podporovat hlášení obětí a okolních osob
- E, Vyškolit personál, aby zajistil, že všem ženám, které hlásí napadení, aby se jim věřilo
- F, Vyškolit zaměstnance a zaměstnankyně, aby zajistili, že budou všechny zprávy zaznamenávány a zodpovězeny
- G, Navrhnout své veřejné prostory a pracoviště tak, aby byly bezpečnější pro ženy v noci

# IX. POUŽITÁ LITERATURA, PRAMENY A ODKAZY

## Literatura

Ferrarová, E. (2009): Jak sestavit akční plán pro prosazování rovnosti žen a mužů v souvislosti s přijetím Evropské charty za rovnost žen a mužů na úrovni života ve městech a obcích. *Sborník Rovné příležitosti žen a mužů ve městech a obcích - Jak začít, sborník z konference*. Praha: Fórum 50 %, s. 34 – 35

Hejzlarová, E. M. (2009): Komunitní rozpočtování jako nástroj implementace Charty. *Sborník Rovné příležitosti žen a mužů ve městech a obcích - Jak začít, sborník z konference*. Praha: Fórum 50 %, s. 17 – 19

Pavlík, P. (2009): *Genderové audity jako nezbytný předpoklad naplňování Evropské charty za rovnost žen a mužů na úrovni života ve městech a obcích*. *Sborník Rovné příležitosti žen a mužů ve městech a obcích - Jak začít, sborník z konference*. Praha: Fórum 50 %, s. 27 - 31

Scott, M. (2009): Když se se ženami počítá: genderové rozpočtování jako nástroj pro vytvoření skutečné rovnosti žen. *Sborník Rovné příležitosti žen a mužů ve městech a obcích - Jak začít, sborník z konference, 2009*, Praha, Fórum 50 %, s. 21 – 26

Sidorová, M., Lammelová, Z., Bainakova, A., Fajmonová, V., Mazzini, M., Stará, K. (2016). *Jak navrhnout férově sdílené město? 8 krátkých příběhů z každodenního života založených na férovém urbanismu a městotvorném designu*. Praha: Heinrich Böll Stiftung Praha, Women's Public Space Prague, s. 37

## Rozhovory

„*Jak se chová lidský predátor: útoku předchází výběr kořisti*“ rozhovor V. Strejcové s P. Houdkem v „5 plus 2“, 25. října 2019.

## Legislativní dokumenty

*Zákon č. 128/2000 Sb., §34, Zákon o obcích (obecní zřízení)*

## Prameny

<https://padesatprocent.cz › rovnost-zen-a-muzu-v-obcich › evropska-charta>

<http://manual.iprpraha.cz/cs/manual-tvorby-verejnych-prostranstvi>

<https://www.unwomen.org/en/digital-library/publications/2019/01/safe-cities-and->

safe-public-spaces-international-compendium-of-practices

[www.ntia.co.uk/the-womens-night-safety-charter/](http://www.ntia.co.uk/the-womens-night-safety-charter/)

<https://domaci.ihned.cz/c1-65990250-lepsi-osvetleni-zrcadla-na-rohu-delsi-zelena-na-semaforech-urbanistka-dela-z-vidne-lepsi-misto-pro-zeny-deti-ci-seniory>

<https://www.landesfrauenrat-berlin.de/wp-content/uploads/2016/11/Portr%C3%A4t-Rabe-1.pdf>

## **Zdroje**

[www.unwomen.org](http://www.unwomen.org) › publications ›

[www.moderni-sebeobrana.cz](http://www.moderni-sebeobrana.cz); <http://poper-sestim.cz>

[www.facebook.com/modernisebeobrana](http://www.facebook.com/modernisebeobrana)

[www.wpsprague.cz](http://www.wpsprague.cz)

[www.mesto-most.cz](http://www.mesto-most.cz)

[www.london.gov.uk/](http://www.london.gov.uk/)

<https://ajuntament.barcelona.cat/es/>

<https://stadt-haus.com/de>

<https://www.wien.gv.at/verwaltung/rathaus/>

<https://www.dobramesta.cz/15-principu-pro-kvalitni-verejny-prostor>

<http://www.iprpraha.cz/uploads/assets/dokumenty/obecne/mtvp.pdf>

[www.monumenttotransformation.org/atlas-transformace/html/v/verejny-prostor/1-verejny-prostor.html](http://www.monumenttotransformation.org/atlas-transformace/html/v/verejny-prostor/1-verejny-prostor.html)[www.muni.cz](http://www.muni.cz) ›

[www.milotasidorova.com](http://www.milotasidorova.com)

[www.dobramesta.cz](http://www.dobramesta.cz)

## X. MEDAILONKY VYSTUPUJÍCÍCH

**Ing. Milota Sidorová, Ph.D.**



**konzultantka městských projektů, strategický rozvoj, iniciátorka projektu WPS Prague, členka zakládající skupiny, Praha; vedoucí Úřadu pro participativní plánování, Metropolitný inštitút Bratislava**

Milota je odbornice pohybující se v interdisciplinárních tématech města a městského plánování. Studovala krajinnou architekturu, územní plánování, grafický design, filmovou produkci, metody sociálního výzkumu a management lidských zdrojů na různých školách v Evropě, Asii a Americe. Byla zakládající členkou mezinárodního urbanistického festivalu reSITE a jeho hlavní koordinátorka v letech 2011 – 2015. V roce 2013 získala Fulbrightovo stipendium a studovala urbanismus v New Yorku. Ve stejném roce byla zakládající členkou „Ladíme Prahu“, asociace pražských festivalů se zaměřením na veřejný prostor. V roce 2014 úspěšně obhájila doktorské studium v oboru architektura s prací na téma: „Katalytický vliv tržišť na veřejná prostranství“. Od roku 2012 se kontinuálně věnuje mapování aktérů neziskového sektoru ve spojitosti s veřejným prostorem v Bratislavě a Praze.

V roce 2015 založila iniciativu „Ženy pražského veřejného prostoru“, síť podporující aktivní ženy, které se věnují zvyšování kvality architektury, urbanismu a rozvoji komunitního života. Milota také přednáší na různých univerzitách a v institucích střední Evropy. Oceňuje interdisciplinární výzkum, který ráda kombinuje s exekutivou různých projektů.

Její záběr leží na komunikaci, facilitaci, koordinaci, propojování sektorů, přičemž jejím dlouhodobým zájmem zůstává profesionalizace neziskového sektoru, občanských iniciativ a jednotlivců v této oblasti. V současnosti žije a pracuje v Bratislavě.



**Ing. Jaroslav Hrvol**

**ředitel Městské policie Most**

V roce 2009 se spolupodílel na přípravě a realizaci prvních projektů asistentů prevence kriminality v ČR a přípravě Metodiky výběru, přípravy a činnosti asistentů prevence kriminality Ministerstva vnitra. Od roku 2016 je ředitelem Městské policie Most. Zavedl do praxe Městské policie Most participaci veřejnosti na plánování práce městské policie prostřednictvím opakovaného „Průzkumu pocitu bezpečí občanů města Mostu“ a zavedl do praxe plánování práce městské policie na základě mapy kriminality.



**Ing. Veronika Loucká**

**manažerka prevence kriminality Statutárního města Most**

V letech 2012 – 2015 pracovala jako manažerka projektu zaměřeného na podporu rovných příležitostí žen a mužů a sladování pracovního a rodinného života na Mostecku, od roku 2017 pracuje jako manažerka prevence kriminality města Mostu, specializuje se na projekty a práci asistentů prevence kriminality. Je strážnicí a tiskovou mluvčí Městské policie Most. Spolupracuje s Nadací Proměny Karla Komárka jako koordinátorka pro participaci s veřejností projektu Znovuzrození parku Střed v Mostě.

**Mgr. Adolf Polák**

**odborný pracovník odboru prevence kriminality MV ČR**

Profesně se věnuje sociální prevenci, sociálnímu vyloučení a bezdomovectví. Je specialistou odboru prevence kriminality se zaměřením na sociální prevenci,

metodikem dotačního Programu PK, konzultantem, lektorem, hodnotitelem a členem pracovních skupin pro projekty prevence kriminality, sociální prevence, sociálního začleňování a bezdomovectví.

Pracoval jako terénní pracovník, romský poradce a sociální kurátor. Byl krajským metodikem sociální prevence a terénním pracovníkem OSPOD. Na Ostravské univerzitě působil jako odborný konzultant a lektor projektu „Profesní vzdělávání sociálních kurátorů“.

V letech 2008 - 2012 v rámci Ministerstva práce a sociálních věcí České republiky pracoval jako celostátní metodik sociální prevence, zabýval se agendou registrací sociálních služeb, odvolacími řízeními, státním dohledem a kontrolou výkonu přenesené působnosti státní správy a komunitního plánování. Na MPSV byl též zakladatelem pracovní skupiny pro řešení problematiky bezdomovectví a členem hodnotících a dotačních komisí pro malé a střední podniky, Nadace Partnerství a Projektu Transformace sociálních služeb.

Od roku 2012 působí jako konzultant preventivních projektů pro kraje Karlovarský, Ústecký, Středočeský a Prahu a je expertem při zpracování metodiky pro oblast násilí v sociálních službách a na zranitelných skupinách obyvatel.

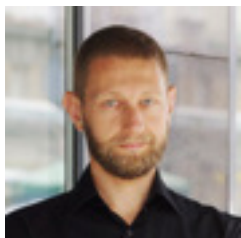


**JUDr. Tomáš Koníček**

**odborný pracovník odboru prevence kriminality MV**

Celoživotně je profesně zaměřen na ochranu majetku a osob v bezpečnostních složkách státu. Od roku 1975 je zaměstnancem Ministerstva vnitra, z toho 20 let v aktivní činnosti v Policii ČR, ve službě kriminální policie a ochraně majetku a osob. Má více jak 30 let praxe v oblasti prevence kriminality a od roku 2000 již s evropskou působností. Zároveň je konzultantem preventivních projektů pro kraje Moravskoslezský a Olomoucký.

Je specialistou odboru prevence kriminality se zaměřením na situační prevenci a řešení krizových situací. Podílel se na vytvoření celostátního programu Bezpečná lokalita. Věnuje se lektorování a výuky policistů, strážníků městských a obecních policií, bezpečnostního managementu podniků a firem. Je též autorem a spoluautorem mnoha odborných publikací a metodik v oblasti bezpečnostních standardů řešení krizových situací. Je pravidelným hostem televizních a rozhlasových pořadů k situační prevenci a řešení krizových situací.



**Mgr. Pavel Houdek**

**instruktor sebeobran, právník a kriminolog**

Pavel se profesně věnuje výuce moderní sebeobran. Ta se soustředí na předcházení krizových situací a jejich zvládnutí bez nutnosti fyzické obrany – včasnou detekcí hrozby, konfliktní komunikací atd. Fyzická obrana je až poslední možností a její postupy jsou upravené tak, aby se je velmi rychle naučil každý, bez ohledu na věk nebo fyzickou kondici. Učí specializované kurzy Moderní sebeobran pro veřejnost, instituce i firmy, a to nejen v České republice, ale i zahraničí. Je certifikovaným lektorem vzdělávání dospělých v oblasti zážitkové pedagogiky. Vystudoval také právo a právní vědu se specializací na trestní právo a kriminologii na Právnické fakultě Karlovy univerzity.

Ve veřejném prostoru se zasazuje za ukončení sexuálního a genderově podmíněného násilí. V této oblasti se věnuje osvětě, přednáškové i publikační činnosti. V minulosti působil také na různých pozicích v neziskovém sektoru.



# XI. PREZENTACE Z KONFERENCE

Prezentace jsou uvedeny samostatně v příloze tohoto sborníku.

## 1, **Bezpečie v mestách optikou rodovej citlivosti**

(Milota Sidorová - urbanistka, ředitelka WPS Prague, vedoucí útvaru participace Metropolitný inštitút Bratislavy)

## 2, **V mysli predátora – moderní sebeobrana**

(Pavel Houdek - právník, kriminolog a instruktor sebeobrany)

## 3, **Jaká je bezpečnost ve městech a v obcích aneb - preventivní programy a možnosti jejich využití**

(Tomáš Koníček - zástupce vedoucího oddělení preventivních činností a dobrovolnictví, odbor prevence kriminality Ministerstva vnitra, Adolf Polák - konzultant pro hl. m. Praha, odbor prevence kriminality Ministerstva vnitra)

## 4, **Průzkum pocitu bezpečí občanů města Mostu: Plánování práce městské policie a prevence kriminality ve spolupráci s veřejností**

(Jaroslav Hrvol - ředitel Městské policie Most, Veronika Loucká - manažerka prevence kriminality, tisková mluvčí Městské policie Most)