



**Koncepce prevence kriminality
Libereckého kraje
na období 2012 až 2016**

OBSAH

1. Úvod	3
2. Prevence kriminality v České republice	4
3. Tvorba a účel koncepce	5
4. Analýza trestné činnosti	6
4.1 Trestná činnost v Libereckém kraji	6
4.2 Vývoj trestné činnosti v Libereckém kraji v porovnání s regiony v ČR	7
4.3 Územní rozložení kriminality, teritoriální rozdíly	9
4.4 Pachatelé trestné činnosti	10
4.5 Oběti trestné činnosti	11
5. Sociálně demografická analýza	13
5.1 Základní demografické údaje	13
5.2 Obyvatelstvo v Libereckém kraji a jeho okresech	13
5.3 Vzdělanostní skladba obyvatelstva	16
5.4 Nezaměstnanost v Libereckém kraji	17
5.5 Sociálně vyloučené lokality	18
6. Institucionální analýza k prevenci kriminality	19
6.1 Existence a působnosti institucí na území kraje	19
7. SWOT analýza	28
8. Vize a cíle koncepce prevence kriminality	29
8.1 Vize	29
8.2 Cíle	30
8.3 Dílčí cíle	31
9. Závěr	32
Seznam použité literatury, internetové zdroje	33

1. ÚVOD

Účinná prevence kriminality je základním faktorem při podpoře udržitelného rozvoje. Snižování kriminality a zvyšování bezpečí zlepšuje podmínky pro podnikání a zaměstnanost a umožňuje směřování zdrojů do oblasti socioekonomického rozvoje namísto kontroly kriminality. Z etického, finančního ani praktického hlediska není žádoucí a ani realizovatelné reagovat na trestnou činnost pouze represí a justičními prostředky. Zejména programy sociální prevence podporují sociální začleňování okrajových skupin či usnadňují jejich reintegraci. Některé programy pomáhají obětem či jiným zranitelným skupinám, což je dalším aspektem sociálního začleňování. Dobře míněné programy ovšem nestačí. Jejich dopady a využívání prostředků musejí být podrobeny hodnocení. Je nutná dobrá praxe založená na konkrétních poznatcích a ověřených postupech. Prevence kriminality není záležitostí spadající pouze do oblasti prosazování práva a trestní justice. Není jen úkolem policie a systému trestní justice: každá politika ovlivňující kvalitu života občanů, zejména rodin, dětí a mladých lidí, má zpravidla na prevenci kriminality vliv. Vzhledem k tomu, že trestná činnost se rodí z více různých faktorů, je nezbytný koordinovaný a víceoborový přístup, v němž mají významnou roli státní orgány na všech úrovních.

Preventivní strategie se musejí zaměřovat na kauzální faktory dělené na sociální, komunitní a situační prevenci kriminality. Všechny tři přístupy jsou součástí arzenálu opatření prevence kriminality, z něhož může být vytvořena celková strategie, a nabízejí celou škálu krátkodobých i dlouhodobých forem reakce na problémy s kriminalitou.

V rámci prevence kriminality mají nezaměnitelnou roli dobře cílená sociální opatření. Sociální prevence povzbuzuje pro-sociální chování prostřednictvím opatření z oblasti sociální, ekonomické, zdravotní, trhu práce a vzdělávání, se zvláštním důrazem na děti a mládež, a zaměřuje se na rizikové a ochranné faktory spojené s trestnou činností a viktimizací. Jejím úkolem je rovněž působení na rizikové faktory, které přispívají k výskytu kriminálního chování.

Komunitní prevence usiluje o změnu podmínek v obydlených oblastech, kde lidem hrozí vysoké riziko, že se zapojí do trestné činnosti nebo se stanou její obětí, a to např. z důvodu rozsáhlé deprivace nebo nedostatku soudržnosti v komunitě nebo kombinace jiných ekonomických a sociálních problémů.

Situační prevence kriminality má za cíl snižování příležitostí a podnětů k páčání trestné činnosti, maximalizaci rizika dopadení a minimalizaci prospěchu z trestné činnosti, například environmentálním designem veřejných prostor či obytných komplexů nebo poskytováním poradenství obětem. Tyto techniky jsou namířeny vůči konkrétním formám kriminality a jsou založeny na předpokladu, že pachatelé činí v dané situaci racionální rozhodnutí ohledně potenciálního rizika a prospěchu v souvislosti s porušením zákona.

Vláda České republiky iniciuje činnost v oblasti sociální a situační prevence kriminality. Místní samospráva pak vytváří programy s ohledem na místní podmínky, neboť ke kriminalitě dochází na úrovni obcí a čtvrtí a mnohé příčiny lze řešit pouze lokálně.

Státní správa na všech úrovních vytváří a udržuje podmínky, v nichž mohou vládní instituce a občanská společnost plnit svou roli při předcházení trestné činnosti. To zahrnuje vytváření strategií, jejich implementaci a vyhodnocování. Za tím účelem je žádoucí vytvářet

podporovat partnerství s relevantními sektory ve společnosti, jakož i začlenit prevenci jako trvalou součást do státních struktur kontroly kriminality a podpory rozvoje společnosti. Mezi takové politiky patří ty, které se týkají zaměstnávání, vzdělávání, zdravotnictví, bydlení, a to s ohledem na rozmanité příčiny kriminality a na odbornosti, jichž je zapotřebí k jejich řešení. Mezi uvedené příčiny patří sociální marginalizace a vyloučení. Účast obcí a občanské společnosti je pro prevenci kriminality zásadní, zejména při identifikaci priorit, při zavádění a vyhodnocování programů a při identifikaci zdrojů.

Kraje na základě každoročně zpracovávané analýzy a podle kritérií přijatelnosti vybírají k podpoře projekty obcí ve svém území. Ve spolupráci s odborem prevence kriminality MV konzultují programy prevence kriminality obcí a měst, shromažďují žádosti o dotace, zpracovávají k nim odborná stanoviska a postupují je ke konečnému rozhodnutí Republikovému výboru pro prevenci kriminality. Kraje mohou vytvářet specifické krajské programy prevence kriminality, na jejichž realizaci mohou taktéž žádat státní účelovou dotaci.

Při realizaci preventivních opatření kraje postupují v souladu s vládou schválenou Strategií, se svojí krajskou koncepcí prevence kriminality, zohlední aktualizované výsledky bezpečnostních analýz, místní podmínky a potřeby. Kraje plánují preventivní aktivity na svém území a současně pomáhají při plánování a realizaci preventivních opatření v obcích v rámci svého regionu.

2. PREVENCE KRIMINALITY V ČESKÉ REPUBLICE

V České republice byly nastaveny institucionální podmínky pro rozvoj preventivní politiky v roce 1993, kdy byl usnesením vlády při Ministerstvu vnitra zřízen meziresortní koordinační a metodický orgán – Republikový výbor pro prevenci kriminality (dále jen „Výbor“). Členy výboru jsou Ministerstvo vnitra, Ministerstvo práce a sociálních věcí, Ministerstvo školství, mládeže a tělovýchovy, Ministerstvo spravedlnosti, Ministerstvo obrany, Ministerstvo zdravotnictví, Ministerstvo financí, Ministerstvo pro místní rozvoj, Nejvyšší státní zastupitelství, Rada vlády pro koordinaci protidrogové politiky a Rada vlády pro záležitosti romské komunity. Úkoly související s činností Výboru plní odbor prevence kriminality Ministerstva vnitra.

V roce 1996 byly poprvé na prevenci kriminality vyčleněny finanční prostředky v kapitole Všeobecná pokladní správa státního rozpočtu a hlavním pilířem preventivní činnosti se stal Program prevence kriminality na místní úrovni (dále jen „Program“), který je realizován samosprávami obcí za přispění státní účelové dotace. Hlavní charakteristikou období 1996 - 2007 bylo budování systému prevence kriminality včetně jeho organizačního, personálního, informačního i finančního zabezpečení. Vytvořený systém se opírá o preventivní programy resortů zastoupených v Republikovém výboru pro prevenci kriminality, o programy prevence kriminality na místní úrovni, o výzkumnou, analytickou, vyhodnocovací a preventivní činnost Ministerstva vnitra a Policie ČR, o spolupráci s nestátními neziskovými organizacemi a se subjekty podnikajícími zejména v oblasti situační prevence.

V letech 1996 až 2003 byly realizovány Programy nejprve ve větších městech s počtem obyvatel nad 30 tisíc, od roku 1999 i v menších městech. Za dobu trvání Programu bylo celkem podpořeno více než 4 000 projektů prevence kriminality ve 230 obcích a 8 krajích

státní účelovou dotací. Od roku 2004 do roku 2007 byl realizován program Partnerství, který umožňoval podporovat preventivní aktivity i v malých obcích – počet obyvatel již nehrál roli, klíčový byl rozsah bezpečnostního problému. Od roku 2006 se do realizace programu Partnerství zapojily také kraje.

Usnesením vlády České republiky č. 1150 ze dne 15. 10. 2007 byla přijata Strategie prevence kriminality na léta 2008 – 2011, která navázala na předcházející strategie a kladla si za cíl dále zvyšovat pocit bezpečí občanů a snižovat míru a závažnost trestné činnosti. Strategie přinesla zásadní změny ve fungování systému prevence kriminality v letech 2008 až 2011.

Pro léta 2012 – 2015 vláda České republiky schválila svým usnesením č. 925 ze dne 14. 12. 2011 Strategii prevence kriminality v ČR (dále jen „Strategie“), která plní funkci základního strategického dokumentu preventivní politiky státu. Cílem Strategie je postihnout především kriminalitu obecnou, která ohrožuje a obtěžuje občany a nezdůvěrně ovlivňuje názory občanů na schopnost státu čelit kriminalitě a zajistit bezpečí občanů. Strategie se nezabývá hospodářskou kriminalitou a taktéž neřeší oblast organizovaného zločinu.

V článku II. zmíněného usnesení vláda doporučuje všem hejtmanům, primátorům i starostům měst seznámit se s obsahem Strategie, respektovat její obsah a učinit kroky k zajištění realizace systému prevence kriminality na krajské a lokální úrovni. Tato Strategie mimo jiné doporučuje krajům zpracovat Koncepci prevence kriminality na léta 2013-2016, tak aby byla schválena zastupitelstvem kraje v časovém horizontu do 30. 11. 2012. Pro splnění cíle daného usnesením vlády a základního předpokladu pro zapojení kraje do programů prevence kriminality je zpracována Koncepce prevence kriminality Libereckého kraje.

Systém prevence kriminality v České republice je založen na třech úrovních – republikové, krajské a lokální (městské). Jednotlivé úrovně se liší svým teritoriálním vymezením, typem realizátorů, mírou kompetencí klíčových partnerů, postupy při zpracování analýz, zpracováním rozdílných koncepčních materiálů a způsoby vyhodnocování své činnosti. Liší se také nároky na personální obsazení a na míru zapojení a odpovědnosti zúčastněných subjektů.

3. TVORBA A ÚČEL KONCEPCE

Zapojení kraje do aktivit prevence kriminality je dobrovolné, současně je vázáno na splnění dále uvedených základních podmínek. Jednou z nich je zpracování Bezpečnostní analýzy kraje a Krajské koncepce prevence kriminality minimálně na období let 2012 až 2015, doporučená varianta však je na období let 2013 až 2016, zajištění pozice manažera prevence kriminality a pracovní skupiny prevence kriminality.

Koncepce prevence kriminality Libereckého kraje je zpracována na základě doporučení Ministerstva vnitra ČR k tvorbě koncepcí prevence kriminality krajů na léta 2012 až 2015. Koncepce vychází z Bezpečnostní analýzy Libereckého kraje.

Bezpečnostní analýza kraje obsahuje:

- analýzu kriminality kraje – rozbor vývoje trestné činnosti na území kraje a v jednotlivých lokalitách kraje, rozbor kriminality podle jednotlivých druhů trestné činnosti, pachatelů a obětí

- sociálně demografickou analýzu kraje – rozbor vybraných ukazatelů kraje – vývoj nezaměstnanosti, vzdělanostní struktura obyvatelstva a jiné. Pozornost je zaměřena především na analýzu vybraných skupin obyvatelstva ohrožených sociálním vyloučením
- institucionální analýzu kraje, která se zaměřuje na činnost subjektů působících na poli prevence kriminality a prevence sociální. Obsahem je přehled jednotlivých dotačních titulů jednotlivých resortů, ze kterých jsou financovány preventivní aktivity. Pozornost byla věnována vybraným sociálním službám, jako hlavním nositelům aktivit sociální prevence.

Koncepce je členěna do částí:

- popis současného stavu – zde bylo čerpáno zejména z Bezpečnostní analýzy kraje, ze Strategie přístupu Libereckého kraje k řešení problémů sociálně vyloučených lokalit
- SWOT analýza – identifikace slabých a silných stránek systému prevence, příležitostí a hrozeb pro prevenci kriminality. Cílem je maximální využití příležitostí a eliminace hrozeb.

Přijetím Koncepce prevence kriminality Libereckého kraje se podmiňuje čerpání finančních prostředků ze státního rozpočtu na aktivity prevence kriminality z krajské úrovně.

4. ANALÝZA TRESTNÉ ČINNOSTI

4.1 Trestná činnost v Libereckém kraji

Liberecký kraj je krajem příhraničním, sousedícím se Spolkovou zemí Sasko a Dolnoslezským vojvodstvím v Polsku. Jedinečná přírodní krajina celého kraje, které dominují Lužické a Jizerské hory na severu, Krkonoše na severovýchodě a Český ráj na jihovýchodě, přiláká na Liberecko každoročně mnoho návštěvníků. S čilým celoročním turistickým ruchem, na kterém se kromě našich občanů významně podílejí i cizinci z okolních států, souvisí i výskyt specifické trestné činnosti. Jedná se zejména o případy vloupání do motorových vozidel, krádeže motorových vozidel, ale i případy vloupání do rekreačních objektů, které společně policii Libereckého kraje nejvíce zatěžují.

Zhoršující se ekonomická situace v celé společnosti je zásadním kriminogenním faktorem i na území Libereckého kraje. Ruku v ruce se sociálně neutěšenou situací jde i drogová problematika, která přímo ovlivňuje množství výše uvedené drobné pouliční trestné činnosti, ale i stoupající agresivitu pachatelů užívajících omamné a psychotropní látky. V konečném důsledku poškozené subjekty, mnohdy ani policii neoznámí, že se staly obětí přestupkového jednání či přímo trestného činu.

Policisté jsou připraveni potlačovat všechny kriminální jevy nejen svými represivními prostředky, ale i maximálním využitím preventivní činnosti a zapojením se do společných preventivních projektů v rámci spolupráce s dalšími subjekty státní správy a místní samosprávy.

Zřízením Krajského ředitelství policie Libereckého kraje nově vzniklo při odboru služby dopravní policie oddělení silničního dohledu, které je samostatně zabezpečeno personálně i materiálně, a posiluje tak výkon služby dopravní policie na území celého Libereckého kraje. Toto oddělení významně přispívá ke zlepšení bezpečnosti a plynulosti silničního provozu, a to zejména na rychlostních komunikacích a silnicích I. třídy. Trvalým cílem Krajského ředitelství policie Libereckého kraje je vytvoření bezpečného prostoru pro život, jak trvale zde žijících občanů, tak i všech návštěvníků regionu.

4.2 Vývoj trestné činnosti v Libereckém kraji v porovnání s regiony ČR

Vývoj trestné činnosti je zpracován do Bezpečnostní analýzy Libereckého kraje. V roce 2011 poklesl počet zjištěných trestných skutků v Libereckém kraji o 90 trestných činů. Nejvyšší podíl na celkové kriminalitě v roce 2011 zaujímá území hl. m. Prahy. Po Praze (74 122 trestných činů) následují kraje Moravskoslezský (42 474), Středočeský (37 654), Ústecký (30 287), Jihomoravský (29 993), Jihočeský, Olomoucký, Plzeňský, Liberecký (13 674) a Královéhradecký kraj. Nejnížší kriminalitou jsou zatíženy kraje Karlovarský, Vysočina, Pardubický a Zlínský.

Srovnává-li se pořadí krajů po přepočtu trestných činů na 10 tis. obyvatel, pak na 1. místě zůstává hl. m. Praha (597,1 trestných činů), na kterou připadá bezmála dvojnásobný počet trestných činů oproti dalším nejvíce zatíženým krajům – Ústeckému (365,8 trestných činů), Moravskoslezskému (345,2 trestných činů) a na čtvrtém místě kraji Libereckému (311,8). Nejnížší kriminalitou se i nadále vyznačují kraje Zlínský (156,7 trestných činů) a Vysočina (168,2 trestných činů). Nejvýraznější rozdíl pořadí z hlediska absolutního počtu trestných činů a trestných činů v přepočtu na 10 tisíc obyvatel zůstává u Karlovarského kraje (14. místo v počtu zjištěných trestných činů, ovšem 6. místo v přepočtu na 10 tisíc obyvatel).

Pořadí zatíženosti v krajích, porovnání roku 2010 s rokem 2011

Kraj	Počet obyvatel	Změna proti roku 2010	Celková trestná činnost			Index TČ na 10 tis. obyvatel			Pořadí dle indexu 2011
			2010	2011	rozdíl 2010 - 2011	2010	2011	rozdíl indexu 2010 - 2011	
ČR	10 507 203	10 044	313 387	317 177	3 790	298,0	301,9	3,9	
Praha	1 241 273	10 453	74 028	74 122	94	591,0	597,1	5,7	1
Středočeský	1 279 128	- 21 934	38 217	37 654	- 563	304,0	294,4	- 9,6	5
Jihočeský	639 099	- 1 189	15 298	14 820	- 478	239,8	231,9	- 7,9	9
Plzeňský	571 644	379	13 843	13 752	- 91	242,0	240,6	- 1,4	8
Karlovarský	303 107	4 512	7 939	8 110	171	258,1	267,6	9,5	6
Ústecký	827 992	7 804	29 438	30 287	849	352,2	365,8	13,6	2
Liberecký	438 558	925	13 764	13 674	- 90	313,2	311,8	- 1,4	4
Královéhradecký	553 805	491	11 121	11 004	- 117	200,6	198,7	- 1,9	11
Pardubický	516 378	398	8 877	9 160	283	171,8	177,4	5,6	12
Vysočina	511 925	2 875	8 678	8 613	- 65	168,6	168,2	- 0,3	13
Jihomoravský	1 166 179	- 13 414	29 312	29 933	621	254,3	256,7	2,4	7

Olomoucký	638 591	3 070	13 721	14 347	626	213,8	224,7	10,8	10
Moravskoslezský	1 230 534	14 205	39 721	42 474	2 753	319,1	345,2	26,1	3
Zlínský	588 990	1 469	9 430	9 227	- 203	159,7	156,7	- 3,0	14

Zdroj: Ministerstvo vnitra ČR, 2012

Skladba kriminality v ČR a Libereckém kraji v roce 2011 – srovnání

Trestná činnost 2011	ČR - počet	ČR - %	kraj - počet	kraj - %	odchylka kraj - ČR
Celková TČ	317 177	100	13 674	100	
majetková kriminalita	203 553	64,2	7 899	57,76	- 6,44
násilná a mravnostní kriminalita	21 495	6,8	1 469	10,74	+ 3,94
ostatní kriminalita	20 728	6,5	1 320	9,65	+ 3,15
zbývající kriminalita	26 304	8,3	1 844	13,48	+ 5,18
hospodářská kriminalita	29 774	9,4	1 142	8,35	- 1,05

Zdroj: Policejní prezidium ČR, 2012

**Vývoj celkové kriminality v krajích České republiky
v letech 2007 až 2011 a meziroční změna vývoje, srovnání s rokem 2011**

Kraj	Evidovaná celková trestná činnost					Meziroční odchylky v %			
	2007	2008	2009	2010	2011	2007 2008	2008 2009	2009 2010	2010 2011
ČR	357 461	343 799	332 829	313 387	317 177	-13 662	-10 970	-19 442	3 790
Praha	87 319	83 125	84 133	74 028	74 122	-4 194	1 008	-10 105	94
Středočeský	43 956	42 601	41 171	38 217	37 654	-1 355	-1 430	-2 954	-563
Jihočeský	15 834	15 928	14 283	15 298	14 820	94	-1 645	1 015	-478
Plzeňský	15 421	15 153	14 296	13 843	13 752	-268	-857	-453	-91
Karlovarský	10 583	9 030	8 834	7 939	8 110	-1 553	-196	-895	171
Ústecký	34 663	33 124	29 670	29 438	30 287	-1 539	-3 454	-232	849
Liberecký	16 050	15 463	14 692	13 764	13 674	-587	-771	-928	-90
Královéhradecký	13 648	12 511	11 435	11 121	11 004	-1 137	-1 076	-314	-117
Pardubický	10 483	10 062	9 226	8 877	9 160	-421	-836	-349	283
Vysočina	9 612	6 872	8 984	8 678	8 613	-740	112	-306	-65
Jihomoravský	33 437	31 700	30 095	29 312	29 933	-1 737	-1 605	-783	621
Olomoucký	15 734	14 883	14 235	13 721	14 347	-851	-648	-514	626
Moravskoslezský	39 729	40 952	41 731	39 721	42 474	1 223	779	-2 010	2 753
Zlínský	10 992	10 395	10 044	9 430	9 227	-597	-351	-614	-203

Zdroj: Ministerstvo vnitra ČR, 2012

4.3 Územní rozložení kriminality, teritoriální rozdíly

Kriminogenní faktory na územích okresu v Libereckém kraji se liší okres od okresu. Zatímco okresy Česká Lípa a Jablonec nad Nisou tíží zvyšující se nezaměstnanost vzniklá uzavíráním klíčových podniků (nejrizikovější oblastí na Jablonecku je Tanvaldsko a to obce Tanvald, Velké Hamry, Desná, na Českolipsku obce Nový Bor, Mimoň a Česká Lípa) do bezpečnostní situace v Liberci a okolí se promítá vysoká četnost výstavby a průmyslové výroby, především výrobků pro automobilový průmysl, kovodělné a plastikářské výroby, a s tímto spojený příliv pracovních sil z celé ČR a zahraničí. Na Českolipsku tak i nadále hrozí tzv. „sociální trestná činnost“, kdy pachatelé se stanou lidé, kteří by za normálních okolností trestnou činnost nepáchali, ale jsou k tomu přinuceni okolnostmi. Bezpečnostní situaci územního odboru Česká Lípa ovlivnila v 2. polovině roku 2011 nespokojenost občanů v Novém Boru vyvolaná mačetovým útokem pachatelů z řad romské komunity. Náladu obyvatelstva se pak stala živnou půdou pro shromáždění pořádané spolky a stranami s extremistickým pozadím.

Na území kraje v souvislosti s neutěšenou ekonomickou situací České republiky narůstá počet sociálně slabých obyvatel, ale i přímo sociálně vyloučených lokalit, které jsou živnou půdou, pro drobnou majetkovou, ale i násilnou trestnou činnost. Ta vstupuje z „uzavřeného“ světa sociálního vyloučení a přímo ovlivňuje každodennost obyvatel na teritoriu ve formě celkově zhoršené bezpečnostní situace. Významným kriminogenním faktorem může do budoucna být i omezená funkčnost Policie ČR, jako dopad pokračujících odchodů zkušených policistů, neexistence náboru nových sil a trvalé přetížení stávajících policistů.

Z porovnání nápadu trestné činnosti v letech 2010 a 2011 na územích okresů v Libereckém kraji lze konstatovat, že vyjma okresu Liberec dochází k jejímu poklesu. Nejmarkantněji je tento trend vidět na území okresu Semily, kde došlo meziročně k poklesu nápadu trestné činnosti takřka o 12 % a území okresu Jablonec nad Nisou, kde je pokles o 9 %. Z údajů o počtu trestných činů přepočítaných na 10 tisíc obyvatel vyplývá, že nejbezpečnějším okresem Libereckého kraje je okres Semily s „pouhými“ 181 skutky. Nejvyšší nápad trestné činnosti v rámci Libereckého kraje připadá na území okresu Liberec. Tato skutečnost je dána zejména faktem, že zde leží krajské město, okres je územně členitý, je hustě zalidněný a leží na hranici s Polskou republikou a SRN.

Územní rozložení kriminality - srovnání rok 2010 a 2011

Kriminalita v působnosti územních odborů	Územní odbor	2010	2011
počet trestných činů	Česká Lípa	4 037	4 025
	Jablonec n. N.	2 880	2 649
	Liberec	5 297	5 635
	Semily	1 550	1 365
počet objasněných trestných činů	Česká Lípa	1 937	2 035
	Jablonec n. N.	1 256	1 210
	Liberec	2 506	1 607
	Semily	704	707

objasňenost v %	Česká Lípa	47,98 %	50,56 %
	Jablonec n. N.	43,61 %	45,68 %
	Liberec	47,31 %	46,26 %
	Semily	45,42 %	51,79 %
počet trestných činů na 10 tisíc obyvatel	Česká Lípa	379	378
	Jablonec n. N.	327	301
	Liberec	330	351
	Semily	240	211

Zdroj: Policejní prezidium ČR, 2012

V Libereckém kraji nadále přetrvávají bezpečnostní rizika, spojená s ekonomickou situací celé České republiky. Při přijetí reformních opatření v sociální oblasti, lze očekávat další tvrdé dopady na vrstvu sociálně slabých obyvatel a tím i zvýšení nápadu majetkové kriminality a také násilné kriminality, zejména loupeží. Na základě této situace lze také očekávat i větší aktivizaci stoupenců extrémistických hnutí.

Příčinami nepříznivého stavu jsou také níže uvedené socio-demografické a socio-ekonomické ukazatele Libereckého kraje a jednotlivých okresů v kraji:

- vysoká nezaměstnanost v kraji
- vysoký podíl osob ohrožených sociálním vyloučením
- vysoký počet vyloučených lokalit
- vysoký podíl osob odsouzených k výkonu trestu odnětí svobody
- vysoký počet dětí a mladistvých, které spáchaly nebo páchají trestné činy
- vysoký podíl dětí umístěných do institucionální péče k výkonu ústavní nebo ochranné výchovy.

4.4 Pachatelé trestné činnosti

V návaznosti na pokles nápadu trestné činnosti došlo i k meziročnímu poklesu počtu stíhaných a vyšetřovaných osob. Ve zjištěných údajích však lze bohužel vystopovat i velmi nepříznivý vývoj u některých skupin pachatelů tj. nárůst počtu nezletilých pachatelů o 31,6 % a počtu mladistvých pachatelů téměř o jednu třetinu. I nadále se téměř polovina trestných činů na území Libereckého kraje dopouštějí recidivisté.

Pachatelé trestné činnosti v Libereckém kraji v roce 2011

Pachatelé trestné činnosti na KRPLK	Celkem pachatelů trestné činnosti	z toho recidivistů	z toho cizinců	z toho nezletilých (do 14 let)	z toho mladistvých (15 - 17 let)
od 1. 1. 2010 do 31. 12. 2010	6 107	2 883	371	79	197
od 1. 1. 2011 do 31. 12. 2011	5 921	2 867	340	104	233
rozdíl (počet):	- 186	- 16	- 31	25	36
rozdíl (%):	- 3,0 %	- 0,5 %	- 8,4 %	31,6 %	18,3 %

Zdroj: Policejní prezidium ČR, 2012

**Počet vyšetřovaných a stíhaných osob v Libereckém kraji
a srovnání s ČR za rok 2011**

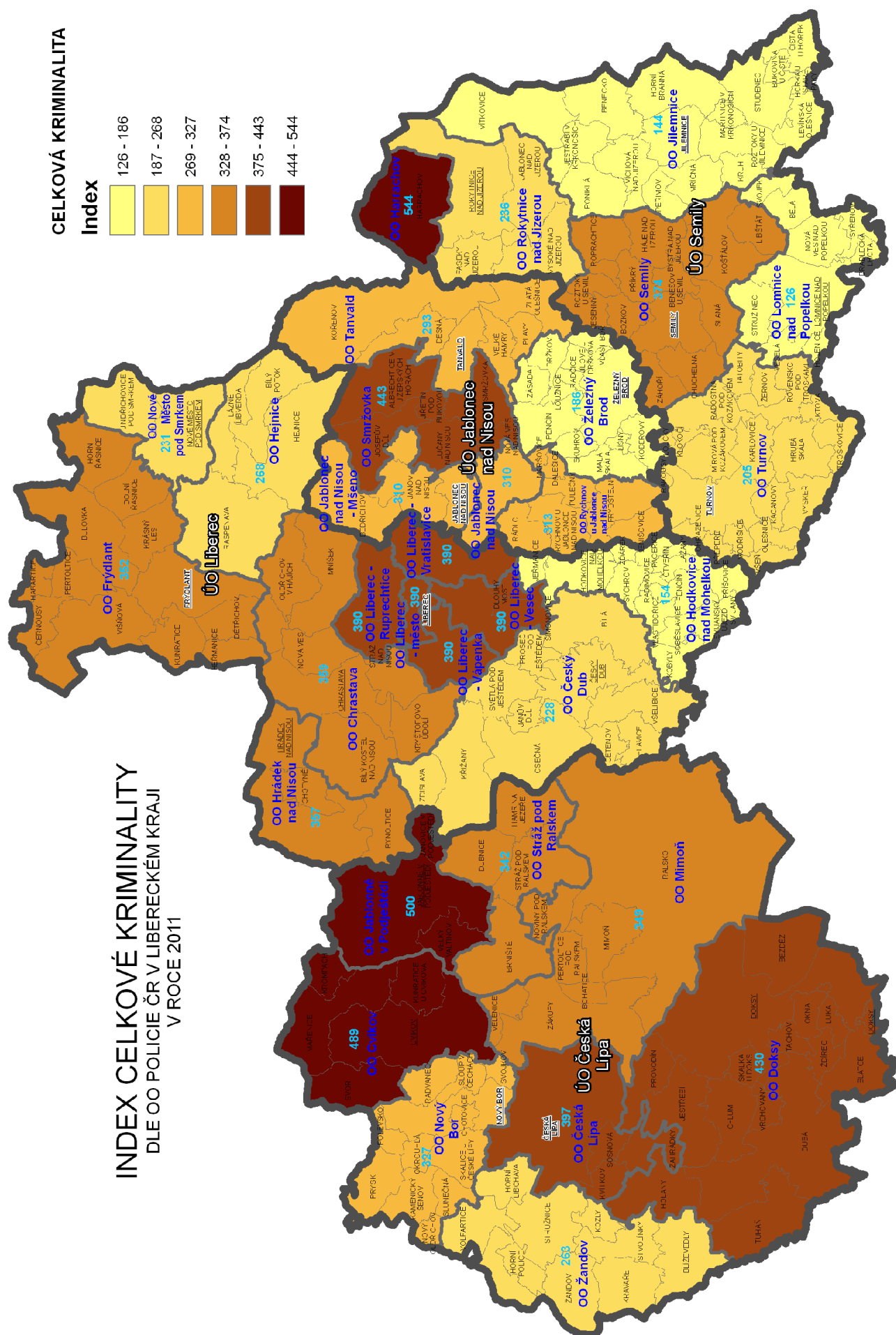
Trestná činnost	Celkem osob	nezletilí (do 15 let)	tj. %	rozdíl (%) k ČR	mladiství	tj. %	rozdíl (%) k ČR	recidivisté	tj. %	rozdíl (%) k ČR
násilná	803	21	2,6	0	38	4,7	- 0,7	339	42,2	0
mravnostní	97	13	13,4	+ 7,0	17	17,5	+ 3,2	25	25,8	- 4,5
krádeže vloupáním	519	10	1,9	- 1,6	51	9,8	+ 0,6	314	60,5	+ 0,1
krádeže prosté	966	21	2,2	- 1,3	60	6,2	+ 0,7	622	64,4	- 1,0
ostatní	1 061	19	1,8	+ 0,2	39	3,7	+ 0,5	639	60,2	+ 2,1
zbývající	1 559	2	0,1	0	3	0,2	- 0,3	639	41,0	+ 1,1
hospodářská	662	1	0,2	0	8	1,2	+ 0,3	189	28,5	- 2,0
Celková TČ	5 921	104	1,8	+ 0,4	233	3,9	+ 0,4	2 867	48,4	- 0,1

Zdroj: Policejní prezidium ČR, 2012

4.5 Oběti trestné činnosti

Struktura jednotlivých trestných činů odpovídají oběti trestné činnosti. Pozornost je věnována některým specifickým skupinám obětí latentních typů kriminality zejména ve směru k domácímu násilí, týrání svěřené osoby, pohlavnímu zneužívání. Děti jsou nejčastěji oběťmi mravnostních a násilných trestných činů. Mladiství jsou oběťmi zejména majetkové a násilné kriminality. Mládež je i nejčastěji předmětem útoků pachatelů kapesních krádeží a loupeží.

Nejrizikovější skupinou je mládež ve věku od 15 do 17 let (v populaci zastoupená přibližně 2,5 %, ale oběť trestné činnosti v 7 % sledovaných případů).



5. SOCIÁLNĚ DEMOGRAFICKÁ ANALÝZA

5.1 Základní demografické údaje

Liberecký kraj se nachází na severu Čech, po Praze je druhým územně nejmenším krajem České republiky, jeho rozloha zabírá cca 4 % území republiky. Sousedí s krajem Ústeckým, Středočeským a Královéhradeckým. Spolu s krajem Královéhradeckým a Pardubickým tvoří region soudržnosti NUTS II – Severovýchod. Liberecký kraj se rozkládá na území o rozloze 3 163 km², k 31. 12. 2011 žilo na území kraje 438 558 obyvatel. Počtem obyvatelstva se Liberecký kraj řadí k druhému populačně nejmenšímu kraji v rámci ČR. Hustotou obyvatelstva na km² však patří k šestému nejhustěji zalidněnému regionu a mírně přesahuje průměrnou republikovou úroveň (130 obyvatel na km²). Kraj má převážně průmyslový charakter. Významnou roli zaujímá průmysl skla a bižuterie, výroba a zpracování plastů, strojírenství a odvětví zpracovatelského průmyslu s vazbou na výrobu automobilů. Tradiční textilní průmysl v důsledku útlumu postupně ztratil své postavení v zaměstnanosti obyvatelstva kraje. Obdobná tendence byla u pro kraj tradičního sklářského průmyslu. Podíl hrubého domácího produktu na obyvatele Libereckého kraje dosahuje částky 268 tis. Kč, čímž se kraj řadí spolu s krajem Karlovarským k nejméně produktivním krajům v ČR.

Skládá ze čtyř okresů – Česká Lípa, Jablonec nad Nisou, Liberec, Semily, administrativně se dále člení na 215 obcí, z toho se statutem města je 37 obcí. Statut statutárního města má Statutární město Liberec a Statutární město Jablonec nad Nisou. Liberecký kraj byl v současné podobě ustaven ústavním zákonem č. 347/1997 Sb., o vytvoření vyšších územních samosprávných celků a o změně ústavního zákona České národní rady č. 1/1993 Sb., Ústava České republiky, na jehož základě bylo v České republice vytvořeno 14 vyšších územně samosprávných celků – krajů. V rámci reformy veřejné správy došlo k 31. 12. 2002 k zániku okresních úřadů, avšak území okresu i nadále slouží pro statistické účely. Administrativním orgánem Libereckého kraje je Krajský úřad Libereckého kraje se sídlem v Liberci.

5.2 Obyvatelstvo v Libereckém kraji a jeho okresech

Jak již uvedeno výše Liberecký kraj se co do počtu obyvatelstva řadí k druhému nejméně početnému kraji. Průměrný věk obyvatelstva kraje je pod průměrem České republiky. Podíl obyvatelstva do 14 let dosahuje úrovně 15,3 %. Liberecký kraj se řadí spolu s krajem Středočeským a Ústeckým ke krajům, kde počet obyvatelstva mladšího 14 let převyšuje skupinu obyvatel seniorského věku. Téměř 70 % obyvatelstva se nachází v produktivním věku. Populační vývoj se výrazně neodchyluje od vývoje v ostatních krajích České republiky. Významnějšího nárůstu počtu obyvatelstva dosáhly obce Český Dub, Hodkovice nad Mohelkou a Chrastava, naopak k výraznějšímu poklesu došlo v okrese Semily v obcích Rokytnice nad Jizerou, Semily a Lomnice nad Popelkou.

Věková struktura obyvatel v jednotlivých krajích ČR

k 31. 12. 2011

Kraj	Počet obyvatel celkem	Základní věkové skupiny			Index stáří	Průměrný věk
		0 - 14 let	15 - 64 let	65 a více let		
Česká republika	10 505 445	1 541 241	7 262 768	1 701 436	110,4	41,1
Hlavní město Praha	1 241 664	164 659	863 497	213 508	129,7	41,9
Středočeský kraj	1 279 345	203 393	880 832	195 120	95,9	40,3
Jihočeský kraj	636 138	93 935	439 059	103 144	109,8	41,2
Plzeňský kraj	571 709	81 913	394 320	95 476	116,6	41,5
Karlovarský kraj	303 165	44 616	212 394	46 155	103,4	40,9
Ústecký kraj	828 026	127 990	577 193	122 843	96,0	40,4
Liberecký kraj	438 600	67 139	303 874	67 587	100,7	40,6
Královéhradecký kraj	553 856	81 441	377 554	94 861	116,5	41,5
Pardubický kraj	516 411	77 030	354 670	84 711	110,0	41,0
Kraj Vysočina	511 937	75 331	351 776	84 830	113,0	41,1
Jihomoravský kraj	1 166 313	168 031	803 165	195 117	116,0	41,3
Olomoucký kraj	638 638	92 972	440 747	104 919	112,9	41,2
Zlínský kraj	589 030	83 903	406 257	98 870	117,8	41,4
Moravskoslezský kraj	1 230 613	178 888	857 430	194 295	108,6	40,9

Zdroj: ČSÚ

V rámci Libereckého kraje lze obyvatelstvo dále členit do 4 okresů, které se výrazně liší počtem obyvatel. K nejlidnatějšímu okresu náleží okres Liberec s bezmála 170 tisíci obyvateli, na opačném konci pak je okres Semily s počtem obyvatel 74,8 tisíc. Okres Česká Lípa je nejmladším okresem Libereckého kraje.

V Libereckém kraji existuje celkem 37 měst. Podíl městského obyvatelstva je zásadním způsobem ovlivněn vymezením jednotlivých obvodů. Nejvyšší urbanizace je u obvodů buď s malým počtem obcí, nebo těch, jejichž součástí je velké město. Proto mají nejvyšší míru urbanizace nejmenší obvody Hodkovice nad Mohelkou, Jablonné v Podještědí, Rokytice nad Jizerou a dále také Liberec a Jablonec nad Nisou. Nejméně urbanizováno je Jilemnícko a Českodubsko.

Rozložení obyvatelstva v jednotlivých okresech

Okres	Počet obyvatel	Rozloha v km ²	Hustota obyvatel	Počet obcí
Česká Lípa	103 152	1072,91	96	57
Jablonec nad Nisou	89 906	402,30	223	34
Semily	74 840	698,99	107	65
Liberec	170 702	988,87	173	59

Zdroj: ČSÚ

Věková struktura obyvatelstva se ve všech obvodech kraje zhoršuje. Obyvatelstvo kraje má proti republikovému průměru nepatrně mladší věkovou strukturu. Průměrný věk je 40,3 let, což je o 0,5 let méně, než je republikový průměr. Věková skladba obyvatel je v jednotlivých oblastech kraje rozdílná, zatímco na Českolipsku patří populace k nejmladším v republice, na Semilsku a Turnovsku je jednou z nejstarších.

Věková struktura obyvatel Libereckého kraje v okresech

k 31. 12. 2011

Okres	Počet obyvatel celkem	Základní věkové skupiny			Index stáří	Průměrný věk
		0 - 14 let	15 - 64 let	65 a více let		
Česká Lípa	103 152	16 323	72 995	13 834	84,8	39,6
Jablonec nad Nisou	89 906	13 500	61 946	14 460	107,1	41,0
Liberec	170 702	26 406	118 126	26 170	99,1	40,6
Semily	74 840	10 910	50 807	13 123	120,3	41,7

Zdroj: ČSÚ

Procentuální věkové rozložení obyvatelstva

k 31. 12. 2011

Kraj, okres	Obyvatel ve věku				Žen ve věku			
	0-14	15-59	60-64	65 +	0-14	15-59	60-64	65 +
Liberecký kraj	15,3	61,6	7,7	15,4	14,7	59,6	7,9	17,9
Česká Lípa	15,8	63,0	7,7	13,4	15,3	61,3	7,8	15,5
Jablonec nad Nisou	15,0	61,0	7,9	16,1	14,2	59,1	8,2	18,5
Liberec	15,5	61,4	7,8	15,3	14,8	59,4	8,0	17,9
Semily	14,6	60,7	7,2	17,5	14,0	58,3	7,3	20,4

Zdroj: ČSÚ

V celkovém počtu obyvatelstva kraje mírně převažují ženy – 50,98 %. Liberecký kraj zaznamenal v rámci krajského srovnání třetí nejvyšší podíl svobodných žen/mužů. Rozvodovost je nejvyšší v okrese Česká Lípa a Jablonec nad Nisou. I nadále se projevuje tendence příznačná pro celou republiku spočívající ve sníženém počtu uzavřených sňatků a zvýšeném počtu rozvodů. S ohledem na problémy v zaměstnanosti nelze očekávat v tomto směru změnu v chování obyvatel.

Počet obyvatel podle pohlaví v okresech

k 31. 12. 2011

Okres	Počet obyvatel		
	celkem	muži	ženy
Česká Lípa	103 152	50 769	52 383
Jablonec nad Nisou	89 906	43 815	46 091
Liberec	170 702	83 537	87 165
Semily	74 840	36 862	37 978

Zdroj: ČSÚ

Z podílu jednotlivých věkových skupin je zřejmá převaha žen v nejstarší věkové skupině, od 60-tého roku věku. Směrem k nejstarším věkovým skupinám se početní nerovnováha mezi pohlavími prohlubuje, podíl žen se zvyšuje. Obyvatelstvo kraje lze charakterizovat dlouhodobě nadprůměrnou úmrtností.

Meziokresní srovnání vybraných ukazatelů v Libereckém kraji

k 1. 1. 2011

Obyvatelstvo	Kraj celkem	V tom okresy			
		Česká Lípa	Jablonec nad Nisou	Liberec	Semily
Živě narození	4 654	1 090	954	1 887	723
Zemřelí	4 228	904	907	1 630	787
Přistěhovalí	3 946	1 280	1 242	2 269	970
Vystěhovalí	3 692	1 556	1 143	1 881	927
Počet obyvatel	438 600	103 152	89 906	170 702	74 840

Zdroj: ČSÚ

5.3 Vzdělanostní skladba obyvatelstva

Při porovnání vzdělanostní struktury obyvatel v jednotlivých krajích se Liberecký kraj nachází výrazně pod celorepublikovým průměrem. Vzdělanostní strukturu obyvatel dlouhodobě determinuje struktura oborů vzdělání tradičně nabízených školami v Libereckém kraji.

V regionu se nachází, ve srovnání s ostatními regiony ČR, nejnižší podíl obyvatel s vysokoškolským vzděláním a nejvyšší podíl obyvatel, kteří dosáhli maximálně základního vzdělání. Celý problém je umocněn zejména migrací vysokoškolsky vzdělaného obyvatelstva za prací mimo region, a to zejména v důsledku nízké úrovně nabídky kvalifikovaných pracovních příležitostí. Nejprogresivnější vzdělanostní strukturu má krajské město s odstupem následují další velká centra. Velmi nízká je rovněž úroveň jazykového vzdělání místních obyvatel, což je problematické nejen obecně ve vztahu k celkové konkurenceschopnosti regionu, ale též ve vztahu k jeho příhraniční poloze. Tento handicap brání významnější ekonomické i společenské spolupráci se sousedním Německem. Veškeré dostupné analýzy tento stav považují za základní příčinu vysoké míry nezaměstnanosti s tím souvisejících negativních sociálních a hospodářských jevů.

5.4 Nezaměstnanost v Libereckém kraji

K 30. 6. 2012 bylo v evidencích úřadů práce Libereckého kraje registrováno celkem 22 264 uchazečů o zaměstnání. Mezi nezaměstnanými z 53,0 % nadále převažují ženy. Míra registrované nezaměstnanosti v kraji k 30. 6. 2012 dosáhla úrovně 9,25 %, v rámci celé České republiky byla míra registrované nezaměstnanosti na úrovni 8,07 %. Nejnižší míru nezaměstnanosti vykazuje Hlavní město Praha – 4,07 %, Liberecký kraj zaujímá v pomyslném žebříčku 10-té místo.

V rámci 77 okresů České republiky se okresy Libereckého kraje umístily následovně: okres Jablonec nad Nisou obsadil 34. místo, okres Semily 44. místo, okresu Liberec patřila 52. příčka a okres Česká Lípa se umístil ještě o 10 příček „hůře“, tj. na 62. pozici. První místo v tomto srovnání dlouhodobě zaujímá okres Praha-východ (3,15 %), poslední okres Most (15,40 %).

Nezaměstnanost v České republice podle krajů a v okresech Libereckého kraje

k 30.6.2012

	Neumístění uchazeči o zaměstnání	z toho			Míra registrované nezaměstnanosti (%)			Volná pracovní místa	Počet uchazečů na jedno volné pracovní místo
		dosažitelní	ženy	s podporou v nezaměstnanosti	celkem	ženy	muži		
Česká republika	474 586	459 497	244 487	89 106	8,07	9,63	6,88	42 779	11,09
v tom kraje:									
Hl. město Praha	33 499	32 159	16 632	7 851	4,07	4,66	3,63	10 139	3,30
Středočeský	48 074	47 171	25 142	10 621	6,67	8,21	5,54	5 306	9,06
Jihočeský	23 729	22 782	12 818	5 095	6,76	8,42	5,49	2 852	8,32
Plzeňský	20 156	19 664	10 781	4 297	6,13	7,66	4,99	2 954	6,82
Karlovarský	16 598	16 148	8 035	2 609	9,59	10,49	8,87	1 403	11,83
Ústecký	57 410	55 764	29 218	8 526	12,81	15,45	10,89	2 261	25,39
Liberecký	22 264	21 356	11 805	4 220	9,25	11,49	7,59	2 015	11,05
v tom okresy:									
Česká Lípa	6 212	5 948	3 342	1 146	10,81	13,15	8,96	432	14,38
Jablonec n. N.	4 131	3 784	2 184	797	8,18	10,03	6,78	338	12,22
Liberec	8 490	8 254	4 484	1 630	9,07	11,50	7,34	1 024	8,29
Semily	3 431	3 370	1 795	647	8,74	10,75	7,25	221	15,52
Královéhradecký	20 340	19 604	10 628	4 578	6,90	8,17	5,90	1 910	10,65
Pardubický	20 326	19 790	10 708	4 315	7,27	8,81	6,09	2 660	7,64
Vysočina	21 609	21 295	11 597	4 329	8,07	10,18	6,50	1 115	19,38
Jihomoravský	57 019	55 558	28 885	10 462	9,00	10,64	7,76	2 878	19,81
Olomoucký	34 197	32 866	17 931	5 710	10,03	11,89	8,55	1 446	23,65
Zlínský	26 806	26 066	13 831	5 014	8,55	10,18	7,31	1 672	16,03
Moravskoslezský	72 559	69 274	36 476	11 479	10,87	12,60	9,56	4 168	17,41

Zdroj: Ministerstvo práce a sociálních věcí ČR

Zastoupení zdravotně postižených mezi uchazeči o zaměstnání ke sledovanému datu dosáhlo 12,7 %, absolventi a mladiství tvořili 4,4 % uchazečů. Podpora v nezaměstnanosti byla vyplácena 4 220 uchazečům, tj. 19,0 % evidovaných nezaměstnaných.

5.5 Sociálně vyloučené lokality

Chudoba a sociální vyloučení patří mezi aktuální problémy, které zasahují českou společnost. Analýza sociálně vyloučených romských lokalit a absorpční kapacity subjektů působících v této oblasti, zpracovaná v roce 2007, která je výstupem projektu Ministerstva práce a sociálních věcí a Rady vlády ČR pro záležitosti romské komunity, charakterizuje sociální vyloučení jako proces, v jehož rámci je jedinci či komunitě výrazně znesnadňován či zcela zamezován přístup ke zdrojům, pozicím a příležitostem, které umožňují zapojení do sociálních, ekonomických a politických aktivit majoritní společnosti. Mezi skupiny ohrožené sociálním vyloučením se řadí etnické menšiny, v České republice se pak jedná zejména o Romy.

V Libereckém kraji bylo definováno 16 sociálně vyloučených romských lokalit¹, v nichž žije kolem 4000 Romů. Velkými problémy zmíněných lokalit jsou zejména:

- soužití s okolím, lichva, úvěrové podvody a následné trestně-právní postihy
- demotivace ke vzdělání a k zaměstnávání
- různé druhy patologií (gamblerství, krádeže, trestné činy)
- rostoucí sociální propad, ohrožující zdravotní stav sebe i celé společnosti
- nedostatek dostupného sociálního bydlení.

Liberecký kraj podporuje sociální projekty a realizuje individuální projekt – IP1 – Služby sociální prevence v Libereckém kraji, ve kterém podporuje terénní sociální práci, nízkoprahová zařízení pro děti a mládež a sociálně aktivizační služby v rodinách.

Lokality definované v Gabalově analýzě „Analýza sociálně vyloučených romských lokalit a absorpční kapacity subjektů působících v této oblasti“, 2007



¹ Starostové obcí si nepřejí konkrétně jmenovat vyloučené lokality

6. INSTITUCIONÁLNÍ ANALÝZA K PREVENCI KRIMINALITY

V oblasti prevence kriminality a sociální prevence působí nejen orgány státní správy a samosprávy, ale i nestátní neziskové organizace a ostatní subjekty. Aktivita těchto organizací reagují na specifické handicapy určitých obyvatel kraje.

6.1 Existence a působnosti institucí na území kraje

Krajský úřad

Na Krajském úřadě Libereckého kraje je zřízena pozice manažera prevence kriminality, který zpracovává koncepci prevence kriminality, spolupracuje s odborem prevence kriminality Ministerstva vnitra ČR, s manažery prevence kriminality jednotlivých měst, občanskými sdruženími, protidrogovými koordinátory, zpracovává zprávu o situaci v oblasti kriminality a vykonává metodickou činnost směrem k potencionálním žadatelům o dotaci. Současně byla ustanovena Pracovní skupina prevence kriminality Libereckého kraje – poradní orgán v oblasti realizace programu prevence kriminality a fungování dotačního systému. Tato skupina byla ustanovena usnesením rady kraje č. 63/08/RK ze dne 22. 1. 2008, od té doby došlo k několika změnám. V současné době je složení pracovní skupiny následující:

Předseda:

člen rady kraje, do jehož gesce prevence kriminality spadá (hejtman Libereckého kraje)

Místopředseda:

vedoucí odboru, do jehož kompetence prevence kriminality spadá (vedoucí odboru kanceláře hejtmána)

Tajemník:

manažer prevence kriminality (odbor kancelář hejtmána)

Ostatní členové:

- vedoucí oddělení sociálně právní ochrany (odbor sociálních věcí),
- krajský koordinátor romských poradců (odbor sociálních věcí),
- krajský protidrogový koordinátor (odbor sociálních věcí),
- prevence, protidrogový koordinátor, speciální školství (odbor školství, mládeže, tělovýchovy a sportu),
- zástupce Krajského ředitelství policie Libereckého kraje (preventivně informační oddělení),
- zástupce Probační a mediační služby ČR (Severočeský soudní kraj).

V rámci Krajského úřadu působí krajský koordinátor romských poradců, který metodicky vede romské poradce na obcích a organizace poskytující sociální a další služby dané cílové skupině.

Koordinace a realizace protidrogové politiky kraje je zajišťována krajským protidrogovým koordinátorem. Nástrojem realizace protidrogové politiky je Protidrogová komise Rady Libereckého kraje - iniciativní a poradní orgán rady kraje je složen z odborníků ze státního, neziskového a soukromého sektoru. Komise má čtyři pracovní skupiny pro oblasti: primární prevence, snižování rizik, léčby a resocializace a koordinace. Spolupráce s obcemi probíhá prostřednictvím místních protidrogových koordinátorů, kteří působí na obcích s rozšířenou působností. Je nastavena průběžná spolupráce s poskytovateli protidrogových služeb, jejichž činnost je podporována z rozpočtu kraje.

Oblastí primární prevence rizikového chování ve školství je pověřen krajský školský koordinátor prevence. Jeho hlavní činností je metodické vedení a spolupráce s metodiky prevence v pedagogicko-psychologických poradnách zřizovaných krajem při koordinaci preventivních aktivit škol v rámci kraje a participace na zajišťování pracovních porad (seminářů) pro školní metodiky prevence, kteří ve školách v kraji působí. Dále spolupracuje s ostatními koordinátory – krajským protidrogovým koordinátorem, koordinátorem romské problematiky a manažerem prevence kriminality.

Obecní úřady obcí s rozšířenou působností, pověřené obecní úřady, obecní úřady

Činnosti obecních úřadů s rozšířenou působností jsou rozděleny mezi jednotlivé odbory, přičemž na každém z těchto úřadů je zřízen odbor sociálních věcí. Odbor sociálních věcí vykonává státní správu a samosprávu. Z pohledu prevence kriminality je důležité zmínit činnost úřadů v oblasti sociálně-právní ochrany dětí, kterou vykonávají pracovníci sociálně-právní ochrany dětí, mezi které patří také specializovaní pracovníci – kurátoři pro mládež. Sociálně-právní ochranou dětí se rozumí zejména ochrana práva dítěte na příznivý vývoj a řádnou výchovu, ochrana oprávněných zájmů dítěte, ochrana jeho jmění a působení směřující k obnovení narušených funkcí rodiny. Kurátoři pro mládež vykonávají sociálně právní poradenství, sociální práci s problémovými jednotlivci, skupinami a jejich rodinami. Převážnou většinu klientů kurátorů tvoří děti a mládež, která se dopustila přestupku či činu, který by byl jinak trestný nebo provinění. Kurátor podává zprávu o mladistvém orgánům činným v trestním řízení, účastní se úkonů realizovaných orgány Policie ČR a soudy, účastní se přestupkového řízení. Počet sociálních pracovníků orgánů SPOD obecních úřadů obcí s rozšířenou působností je stále velmi poddimenzován. Při své práci kurátor spolupracuje s Policií ČR, městskou policií, soudy, státními zastupitelstvími, Probační a mediační službou ČR, se školami a školskými zařízeními.

V době přípravy koncepce byla přijata rozsáhlá novela zákona č. 359/1999 Sb., o sociálně-právní ochraně dětí, která se má mimo jiné týkat i výkonu sociální práce kurátora pro mládež - má být samostatně upravena sociální kuratela pro mládež. Zákon bude účinný od 1. ledna 2013. Přípravované změny ovlivní i způsob práce orgánů sociálně-právní ochrany dětí také v oblasti výkonu ústavní a ochranné výchovy a rovněž spolupráce s dalšími organizacemi například pořádáním případových konferencí jako povinné metody sociální práce, kdy je do spolupráce s nezletilým a jeho rodinou zapojeno více subjektů (např. probační a mediační služba, poskytovatelé sociálních služeb, škola, zástupci zájmových sdružení, psychologové a speciální pedagogové).

Další změny budou souviset s realizací nového občanského zákoníku, jehož účinnost je stanovena od 1. ledna 2014. Rozsah těchto změn a jejich praktický dopad na oblast práce

s dětmi a mládeží ze strany orgánů sociálně-právní ochrany nelze v tuto chvíli hodnotit. Veškeré legislativní a metodické změny prosazované Ministerstvem práce a sociálních věcí ČR mají za cíl zkvalitnit sociální práci s dětmi a jejich rodinami a minimalizovat pobyt nezletilých v kolektivních zařízeních, a to jednak cestou vytváření alternativ náhradní rodinné péče (zejména rozšiřováním sítě pěstounů a pěstounů na přechodnou dobu) a dále posilováním služeb pro rodiny, které budou přispívat ke zvýšení možnosti dítěte setrvat ve své rodině. Tato opatření mohou mít tedy ve svém důsledku dopad na situaci v oblasti kriminality nezletilých.

Na každém obecním úřadě obce s rozšířenou působností Libereckého kraje je také zřízena funkce sociálního kurátora „pro dospělé“. Sociální kurátor je specializovaný sociální pracovník, který se zaměřuje na práci se zletilými sociálně rizikovými jedinci a skupinami obyvatel ohroženými sociálním vyloučením. Je pracovníkem prevence kriminality, resp. terciální prevence obecně. Služba sociálního kurátora je poskytována v souladu s § 92 zákona o sociálních službách a je garantována státem. Při své činnosti navštěvují sociální kurátoři osoby ohrožené sociálním vyloučením v průběhu výkonu trestu na jejich žádost, nabízejí odborné poradenství, podílejí se na informačních besedách pro odsouzené před výstupem z výkonu trestu. Dalšími klienty kurátorů jsou osoby po propuštění z výkonu trestu odnětí svobody, osoby umístěné v psychiatrických léčebnách, osoby bez domova. Při své činnosti spolupracují zejména se zařízeními pro výkon ústavní a ochranné výchovy, s Vězeňskou službou ČR, Probační a mediační službou ČR, správními úřady a územními samosprávnými celky.

Pedagogicko – psychologické poradny

V rámci Libereckého kraje působí 4 pedagogicko – psychologické poradny, a to v České Lípě, Liberci, Semilech a Jablonci nad Nisou. V každé z uvedených poraden pracuje metodik prevence, který zajišťuje specifickou prevenci sociálně patologických jevů a realizaci preventivních opatření. Spolu s krajským školským koordinátorem prevence zajišťuje koordinaci a metodickou podporu školních metodiků prevence. Poradenská péče je součástí výchovně vzdělávacího systému, poskytuje odbornou pomoc v oblasti psychologie, speciální pedagogiky a sociální práce.

Probační a mediační služba ČR

Posláním Probační a mediační služby ČR (dále jen PMS ČR) je zprostředkování účinného a společensky prospěšného řešení konfliktů spojených s trestnou činností a současně zajištění efektivního a důstojného výkonu alternativních trestů a opatření s důrazem na zájmy poškozených, ochranu komunity a prevenci kriminality. PMS ČR představuje instituci na poli trestní politiky, která vychází ze součinnosti dvou profesí – sociální práce a práva, zejména trestního. Vyváženým propojením obou se vytváří nová multidisciplinární profese v systému trestní justice. Na území kraje působí čtyři střediska PMS ČR (Česká Lípa, Jablonec nad Nisou, Liberec a Semily). Další informace o PMS ČR včetně zapojení do projektů různého zaměření jsou dostupné na www.pmscr.cz.

Cíle Probační a mediační služby ČR:

- Integrace pachatele – úsilí o začlenění obviněného resp. pachatele do života společnosti bez dalšího porušování zákonů. Integrace je proces, který směřuje k obnovení respektu obviněného k právnímu stavu společnosti, jeho uplatnění a seberealizaci.
- Participace poškozeného – snaha o zapojení poškozeného do procesu vlastního odškodnění, o obnovení jeho pocitu bezpečí, integrity a důvěry ve spravedlnost.
- Ochrana společnosti – přispění k ochraně společnosti účinným řešením konfliktních a rizikových stavů spojených s trestním řízením a efektivním zajištěním realizace uložených alternativních trestů a opatření.

Pracovníci probační a mediační služby zajišťují dle zákona č. 218/2003 Sb., o soudnictví ve věcech mládeže, v platném znění, také výkon mnoha výchovných a trestních opatření a zejména usilují o co nejrychlejší vstup do případů s cílem včasnou konfrontací mladistvého s důsledky vlastního protiprávního jednání a individuálním nastavením uplatňovaných opatření omezit recidivu v oblasti juvenilní delikvence. Už v rámci přípravného řízení proto nabízí spolupráci mladistvým pachatelům, jejich rodinám a poškozeným spočívající zejména v mimosoudním řešení situace, zprostředkování řešení konfliktu, mediaci, nabídce vhodných programů pro mladistvého a jiných výchovných opatření, která lze se souhlasem mladistvého uložit už v rámci přípravného řízení. Výsledek této činnosti je poté zohledněn i v dalším průběhu řízení. Urovnání konfliktu, rychlá intervence, náhrada škody poškozenému, opatření, které je zvoleno účelně a odpovídá situaci mladistvého – to jsou cíle činnosti PMS ČR v této oblasti. Služby PMS ČR jsou bezplatné a na jednotlivá střediska se může obrátit jak samotný mladistvý, jeho zákonní zástupci, tak i poškozený.

Intervenční centrum

Intervenční centrum poskytuje služby osobám ohroženým násilným chováním ze strany osob blízkých nebo osob žijících s nimi ve společném obydlí. Intervenční centrum jim poskytuje bezprostřední individuální krizovou intervenci a sociálně-právní pomoc ambulantní povahy. Těmto osobám rovněž zprostředkuje následnou pomoc, zejména sociální, zdravotní, psychologické a právní povahy. Služba je poskytována v souladu se zákonem o sociálních službách. Intervenční centrum kontaktuje ohroženou osobu na základě doručeného rozhodnutí o vykazání s nabídkou služby. Služby jsou ohroženým osobám v souvislosti s vykazáním poskytovány minimálně po dobu trvání policejního vykazání násilné osoby. Pracovníci do 48 hodin od obdržení rozhodnutí o vykazání kontaktují ohroženou osobu s nabídkou služeb intervenčního centra. Kontaktuje-li uživatel intervenční centrum sám, jsou mu služby poskytnuty dle kapacitních možností a závažnosti případu ihned, nebo je dohodnut nejbližší možný termín návštěvy. Na základě zjištěných potřeb uživatele zajistí intervenční centrum další odborné poradenství, případně další navazující služby. Činnost intervenčního

centra je lokalizována do Liberce, a zároveň je služba poskytována na detašovaných pracovištích v České Lípě, Frýdlantě a Jilemnici.

Školská zařízení pro výkon ústavní výchovy

Na území kraje se nachází:

- Dětský diagnostický ústav, středisko výchovné péče, základní škola, mateřská škola a školní jídelna, Liberec, U Opatrovny 3.
- Dětský domov, Česká Lípa, Mariánská 570/54, příspěvková organizace
- Dětský domov, Jablonné v Podještědí, Zámecká 1, příspěvková organizace
- Dětský domov, Jablonec nad Nisou, Pasecká 20, příspěvková organizace
- Dětský domov, Dubá – Deštná 6, příspěvková organizace
- Dětský domov, Semily, Nad Školami 480, příspěvková organizace
- Dětský domov, Frýdlant, Větrov 3005, příspěvková organizace
- Dětský domov, Základní škola a Mateřská škola, Krompach 47, příspěvková organizace.
- Dětský domov se školou, základní škola a školní jídelna, Hamr na Jezeře, Školní 89
- Výchovný ústav, Dětský domov se školou, Základní škola, Střední škola a Školní jídelna, Chrastava, Školní 438

Do dětského diagnostického ústavu jsou umisťovány děti na základě rozhodnutí soudu o nařízení ústavní výchovy, o usnesení o předběžném opatření, případně na základě dohody o dobrovolném pobytu.

Dětské domovy zajišťují výkon ústavní výchovy dětí a mládeže. Účelem dětského domova je zajišťovat péči dětem s nařízenou ústavní výchovou, které nemají závažné poruchy chování, poskytovat jim náhradní výchovnou péči v zájmu zdravého vývoje, řádné výchovy a vzdělávání.

Dětské domovy se školou zajišťují výkon ústavní výchovy dětí plnící povinnou školní docházku, které byly umístěny zejména z důvodu opakovaných výchovných problémů.

Výchovný ústav pečuje o mládež po ukončení povinné školní docházky, která má diagnostikovány závažné poruchy chování, u kterých byla nařízena ústavní výchova nebo uložena ochranná výchova. Do výchovného ústavu může být umístěno i dítě starší 12 let, má-li uloženu ochrannou výchovu, a v jeho chování se projevují tak závažné poruchy, že nemůže být umístěno v dětském domově se školou.

Pro děti, které se ocitly bez jakékoliv péče nebo je-li jejich život či příznivý vývoj vážně ohrožen či jde o dítě tělesně, duševně týrané, je možnost využít i další typ zařízení pro děti, a to zařízení pro děti vyžadující okamžitou pomoc. V Libereckém kraji jsou tato zařízení:

- Zařízení pro děti vyžadující okamžitou pomoc Paprsek při dětském centru Sluníčko Liberec, příspěvková organizace, Pekárkova 572, 460 15 Liberec XV, které poskytuje služby pro děti od 0 – 3 let, v případě sourozenecké vazby do 6 let. Kapacita zařízení je 24 lůžek
- Zařízení pro děti vyžadující okamžitou pomoc Hvězdička při Dětském domově v Jablonném v Podještědí, příspěvková organizace, Zámecká 1, 471 25 Jablonné v Podještědí, které poskytuje služby dětem od 3 – 18 let. Kapacita zařízení je 20 lůžek.

Ve Smržovce a Lázních Libverda se nachází detašovaná zařízení Fondu ohrožených dětí v Praze – Klokánky s celkovou kapacitou 8 dětí.

V kraji je 9,2 dětí na 10 tisíc obyvatel umístěných v institucionální péči. Nejvíce dětí je umístěno v České Lípě a v Liberci. Nejméně umístěných dětí je evidováno v Železném Brodu, Jilemnici a Semilech.

Úřady práce

Úřady práce jsou správními úřady, které v rámci své působnosti zpracovávají koncepci vývoje zaměstnanosti ve svém obvodu, statistiky, rozborů a výhledy, soustavně sledují a vyhodnocují situaci na trhu práce a přijímají opatření na ovlivnění poptávky a nabídky práce. Úřady práce spolupracují při tvorbě a realizaci opatření souvisejících s rozvojem trhu práce a se zaměstnaností se správními úřady, územními samosprávnými celky, orgány sociálního zabezpečení, orgány pomoci v hmotné nouzi, orgány státní zdravotní správy a zaměstnavateli.

Ve svém obvodu přijímají opatření na podporu a dosažení rovného zacházení s muži a ženami, osobami bez ohledu na jejich národnost, rasový nebo etnický původ, osobami se zdravotním postižením a s dalšími skupinami osob, které mají ztížené postavení na trhu práce, pokud jde o přístup k zaměstnání, rekvalifikaci, přípravě k práci a specializovaným rekvalifikačním kurzům, a přijímá opatření pro zaměstnávání těchto osob. K základním činnostem úřadu práce náleží poskytování poradenských a informačních služeb v oblasti zaměstnanosti a pracovněprávních vztahů. V Libereckém kraji se nachází celkem 15 pracovišť Úřadu práce.

Policie ČR

Role Policie ČR je dána zákonem č. 273/2008 Sb., o Policii ČR, ve znění pozdějších předpisů. Jejím úkolem je chránit bezpečnost osob a majetku, veřejný pořádek a plnit úkoly podle trestního řádu a další úkoly jí svěřené. Součástí její činnosti je také předcházení trestné

činnosti, tedy vyvíjí i preventivní činnost. Ta je koordinována pracovníky preventivně informačního oddělení na krajské úrovni a pracovníky preventivně informačních skupin, které jsou zřízeny na každém územním odboru.

Z hlediska organizačního členění se Policie ČR dělí na: Policejní prezidium ČR, Útvary policie s celostátní působností a krajská ředitelství. Ta se dále člení na územní odbory a obvodní oddělení.

Liberecký kraj je z policejního hlediska členěn na Krajské ředitelství policie Libereckého kraje, dále na čtyři územní odbory (Semily, Jablonec nad Nisou, Liberec, Česká Lípa) a třicet dva obvodních oddělení.

Městská (Obecní) policie

Městská (Obecní) policie je orgán obce, který zřizuje a ruší zastupitelstvo města obecně závaznou vyhláškou, zabezpečuje místní záležitosti veřejného pořádku v rámci působnosti obce a plní další úkoly, pokud tak stanoví zákon. Každý má právo obracet se na zaměstnance obce zařazené do obecní policie (dále jen "strážník") se žádostí o pomoc; strážníci jsou povinni v rozsahu svých úkolů požadovanou pomoc poskytnout. Při plnění svých úkolů spolupracuje obecní policie s Policií České republiky. Obecní policii řídí starosta, pokud zastupitelstvo města nepověří řízením obecní policie jiného člena obecního zastupitelstva.

Městská policie může na základě veřejnoprávní smlouvy vykonávat úkoly podle zákona i na území jiné obce nebo obcí, které jsou smluvními stranami této smlouvy. Při zabezpečování místních záležitostí veřejného pořádku přispívá k ochraně a bezpečnosti osob a majetku, dohlíží nad dodržováním pravidel občanského soužití, přispívá v rozsahu stanoveném zákonem k bezpečnosti a plynulosti provozu na pozemních komunikacích, odhaluje přestupky a jiné správní delikty, upozorňuje fyzické a právnické osoby na porušování obecně závazných právních předpisů a činí opatření k nápravě.

Městské (obecní) policie v Libereckém kraji:

Městská policie Cvikov, Městská policie Česká Lípa, Městská policie Desná, Městská policie Doksy, Městská policie Frýdlant, Městská policie Hrádek nad Nisou, Městská policie Chrástava, Městská policie Jablonec nad Nisou, Městská policie Jablonec nad Nisou v Podještědí, Obecní policie Janov nad Nisou, Městská policie Jilemnice, Městská policie Liberec, Městská policie Mimoň, Městská policie Nový Bor, Městská policie Ralsko, Městská policie Rokytice nad Jizerou, Městská policie Semily, Městská policie Stráž pod Ralskem, Městská policie Tanvald, Městská policie Turnov, Městská policie Zákupy, Městská policie Železný Brod

Věznice

Vazební věznice Liberec zajišťuje jak výkon vazby, tak trestu odnětí svobody. Ve věznici je vybudováno specializované oddělení pro odsouzené s poruchou duševní a poruchou chování.

Věznice Rýnovice je profilována jako věznice s ostrahou. Je zde zřízeno několik specializovaných oddělení se zaměřením na drogově závislé, osoby s poruchou duševní a poruchou chování, prvotrestané i problémové odsouzené. Součástí věznice je také školské a vzdělávací středisko.

Věznice Stráž pod Ralskem je profilována jako věznice s ostrahou, je zde zřízeno i oddělení s dozorem a specializované oddělení pro odsouzené s mentální retardací zařazené do oddělení s dozorem. Dlouhodobou prioritou věznice je zaměstnávání odsouzených.

Ostatní organizace

Vedle kraje a jednotlivých obcí se o prevenci kriminality a řešení důsledků páchaní trestných činů zabývají nestátní, neziskové organizace:

a) dětem a mládeži od 6 do 26 let, které jsou ohroženy společensky nežádoucími jevy je určeno:

- Centrum intervenčních a psychosociálních služeb Libereckého kraje, p.o.
- CENTRUM PRO ZDRAVOTNĚ POSTIŽENÉ Libereckého kraje o. s.
- Člověk v tísni, o. p. s.
- „D“ občanské sdružení
- Diakonie ČCE-středisko v Jablonci nad Nisou
- Farní charita Česká Lípa
- LIBERECKÉ ROMSKÉ SDRUŽENÍ, o. s.
- MAJÁK o. p. s.
- Město Frýdlant
- NADĚJE o. s.
- Občanské sdružení D. R. A. K.
- REP-občanské sdružení
- Romský život, o. s.

b) osobám do 26 let věku opouštějící školská zařízení pro výkon ústavní péče se věnuje:

- CENTRUM PRO ZDRAVOTNĚ POSTIŽENÉ Libereckého kraje o. s.
- „D“ občanské sdružení

c) pachatelům trestné činnosti napomáhají k návratu do běžného života:

- Centrum intervenčních a psychosociálních služeb Libereckého kraje, p. o.
- „D“ občanské sdružení
- Laxus o. s.
- Most k naději, o.s.
- REP-občanské sdružení

d) oběti domácího násilí naleznou pomoc u:

- Centra intervenčních a psychosociálních služeb Libereckého kraje, p. o.

- CENTRA PRO ZDRAVOTNĚ POSTIŽENÉ Libereckého kraje o. s.
- „D“ občanského sdružení
- Farní charity Česká Lípa
- Most k naději, o.s
- NADĚJE o. s.
- Oblastní charita Liberec
- Sociální služby města České Lípy, příspěvková organizace

e) pro oběti obchodu s lidmi je určeno:

- „D“ občanské sdružení
- Most k naději, o.s.
- ROZKOŠ bez RIZIKA

f) obětem trestné činnosti pomáhají:

- Centrum intervenčních a psychosociálních služeb Libereckého kraje, p.o.
- CENTRUM PRO ZDRAVOTNĚ POSTIŽENÉ Libereckého kraje o.s.
- „D“ občanské sdružení
- Most k naději, o.s.
- NADĚJE o.s.
- Sociální služby města České Lípy, příspěvková organizace

g) osoby žijící v sociálně vyloučených lokalitách se mohou obrátit na:

- Centrum intervenčních a psychosociálních služeb Libereckého kraje, p. o.
- CENTRUM PRO ZDRAVOTNĚ POSTIŽENÉ Libereckého kraje o. s.
- Člověk v tísni, o. p. s.
- „D“ občanské sdružení
- LIBERECKÉ ROMSKÉ SDRUŽENÍ, o. s.
- MAJÁK o. p. s.
- Most k naději, o.s.
- NADĚJE o. s.
- Občanské sdružení D. R. A. K.
- POCHODENÍ, občanské sdružení pro pomoc zdravotně postiženým
- Romský život, o. s.

Poznámka: Čerpáno z Katalogu poskytovatelů sociálních služeb v Libereckém kraji 2011.

7. SWOT ANALÝZA

Silné stránky	Příležitosti
<ul style="list-style-type: none"> · funkční systém prevence kriminality · zapojení více resortů státu do systému prevence kriminality · podpora Libereckého kraje · legislativní podpora primární prevence · zájem obcí a měst o oblast prevence kriminality · funkční a kvalitní síť služeb sociální prevence rozložená po celém území kraje · schopnost získat a čerpat dotační prostředky · odborná úroveň a zkušenosti subjektů působících v oblasti prevence kriminality · městské kamerové dohlížečské systémy · realizace odborných seminářů a konferencí · podpora žadatelů při čerpání finančních prostředků z EU · na místní úrovni zajištěná spolupráce subjektů (státní správa, samospráva a neziskový sektor) působící v oblasti prevence kriminality 	<ul style="list-style-type: none"> · využití možností preventivních programů · podchycení zájmu obcí o prevenci kriminality · zvýšení spolupráce subjektů působících v oblasti prevence kriminality včetně šíření příkladů dobré praxe · medializace preventivních aktivit a programů na úrovni kraje · rozvoj přeshraniční spolupráce v oblasti prevence kriminality · vytváření a zvyšování pocitu bezpečí občanů · rozvoj další spolupráce všech zainteresovaných subjektů (státní správa, samospráva a neziskového sektoru) · fungující preventivní programy · zkvalitnění přístupu k informacím · zvýšení pocitu důvěry a bezpečnosti občanů prostřednictvím cílené osvěty · posílení aktivit směrem k dětem a mládeži navštěvující školská zařízení
Slabé stránky	Hrozby
<ul style="list-style-type: none"> · nedostatečná informovanost o možnostech dotačních programů · prolínání dotačních programů jednotlivých ministerstev · příliš centralizovaný a administrativně náročný systém prevence kriminality · nedostatečná mediální prezentace dobře zvládnutých projektů · nedostatek odborníků ve službách prevence, nedostatečné finanční ohodnocení · omezená možnost rozhodování při rozdělování dotací · nedostatečná informovanost o možnostech sociální pomoci · omezený objem finančních prostředků určených na prevenci kriminality · vysoký počet vyloučených lokalit · vysoký podíl osob ohrožených sociálním vyloučením · nízké právní vědomí dětí a mládeže · nedostatek specifických preventivních programů (násilí, šikana...) · tolerance společnosti k negativním projevům chování · nízká společenská angažovanost při řešení problematiky prevence kriminality 	<ul style="list-style-type: none"> · nezaměstnanost · tolerance společnosti k sociálně nežádoucím jevům · nárůst počtu sociálně vyloučených osob a vznik segregovaných skupin participujících se na zvýšené kriminalitě · absence funkční sítě sociálních služeb · nedostatek kvalifikovaných odborníků věnujících se prevenci · omezení finančních prostředků na preventivní aktivity · migrace a koncentrace osob v sociálně vyloučených lokalitách · málo pracovních příležitostí pro osoby s nízkou kvalifikací · nízká motivace osob ohrožených sociálním vyloučením k řešení vlastní situace · nárůst sociálně patologických jevů a kriminality u dětí a mládeže · nedostatek preventivních, resocializačních programů pro dospělé

8. VIZE A CÍLE KONCEPCE PREVENCE KRIMINALITY

8.1 Vize

Vize odrážející stav, kterého je po dobu platnosti koncepce žádoucí dosáhnout. Vizí je:

- komplexní systém prevence realizovaný na všech úrovních, včetně efektivního financování preventivních programů opatření
- koncepční financování preventivních programů
- vytvoření vlastního krajského dotačního programu prevence kriminality finančně nezávislého na ministerstvu
- dostatek specifických programů pro jednotlivé cílové skupiny
- maximální informovanost obyvatelstva o možnostech a způsobech ochrany před trestnou činností
- rostoucí pocit bezpečí každého jednotlivého občana kraje.

Cílové skupiny:

- **pachatelé** – delikventní děti a mládež, mladí dospělí, prvopachatelé trestných činů, recidivisté
- **oběti trestné činnosti** – senioři, dětské oběti především mravnostní, násilné a majetkové trestné činnosti a dětské oběti šikany, oběti násilné trestné činnosti, včetně domácího násilí, oběti majetkové kriminality, oběti rasově, národnostně nebo nábožensky motivovaných trestných činů
- **rizikové skupiny osob** v postavení potenciálních pachatelů – děti a mládež, mladí dospělí, osoby ohrožené sociálním vyloučením, propuštění z VTOS, osoby opouštějící školská zařízení pro výkon ústavní a ochranné výchovy, příslušníci národnostních a etnických menšin, dlouhodobě nezaměstnaní, osoby s finančními problémy,
- **potenciální oběti** – děti a mládež, senioři, osoby se zdravotním a sociálním handicapem, ženy, osaměle žijící osoby, cizinci, příslušníci národnostních a etnických menšin.

Priority preventivního opatření v Libereckém kraji:

- informování občanů o možnostech a způsobech ochrany zejména před majetkovou trestnou činností
- sociální prevence
- situační prevence.

Preventivní úrovně

- **Primární** prevence se zaměřuje na kořeny delikvence, na hlubší příčiny kriminálního jednání. Zahrnuje především výchovné, vzdělávací, volnočasové, osvětové a poradenské aktivity zaměřené na nejširší veřejnost.
- **Sekundární** prevence je zaměřena na konkrétní rizikové jedince a skupiny osob, u nichž je zvýšená pravděpodobnost, že se stanou pachateli nebo oběťmi trestné činnosti. Usiluje o odvrácení od kriminálního jednání a podporuje společensky akceptovaného chování.
- **Terciární** prevence představuje resocializační a reintegrační opatření směřující k těm, kteří trestný čin již spáchali, na lokality, které již byly kriminalitou zasaženy a na osoby, které se již staly oběťmi trestných činů.

8.2 Cíle

Prioritním cílem veškerých realizovaných opatření je předcházení vzniku kriminálního chování. Z tohoto důvodu je prioritní vytvořit systém prevence kriminality, jehož jednotlivými částmi je:

1. vytvoření koordinovaného systému prevence kriminality v Libereckém kraji – vybudování funkční a přehledné struktury založené na efektivní komunikaci a spolupráci všech subjektů působících v oblasti prevence kriminality

Termín: do 2016

Zabezpečuje: OKH
(odbor kancelář hejtmána)

2. zapojení veřejnosti do prevence kriminality

Termín: průběžně

Zabezpečuje: OKH

3. využití dotačních programů

Termín: každoročně

Zabezpečuje: OKH

4. vytváření finančních podmínek pro víceleté programy prevence kriminality

Termín: do 2013

Zabezpečuje: OKH

5. zvýšení informovanosti široké veřejnosti v Libereckém kraji (informace o předcházení trestné činnosti a možnostech ochrany před ní, o nabídce pomoci v případě ohrožení trestnou činností a o programech prevence kriminality, spolupráce s Policií ČR, městskou

policií a obecní policií) poskytováním kvalitních a komplexních informací

Termín: průběžně

Zabezpečuje: všichni aktéři

6. realizace kvalitních programů sociální a situační prevence na úrovni primární, sekundární a terciární prevence v Libereckém kraji

Termín: 2016

Zabezpečuje: OKH

7. podpora realizace efektivních preventivních opatření, která znesnadňují páchaní trestné činnosti a zvyšují možnost dopadení pachatelů

Termín: průběžně

Zabezpečuje: OKH, PČR, MP

8. zajištění konzultační a metodické pomoci obcím kraje při realizaci programů prevence kriminality

Termín: průběžně

Zabezpečuje: OKH

9. vytvoření krajského programu prevence kriminality (grantový fond) s alokací finančních prostředků z rozpočtu kraje.

Termín: 2013

Zabezpečuje: OKH, Liberecký kraj

8.3 Dílčí cíle

- návrh krajského programu prevence kriminality a jeho předložení ke schválení orgánům kraje
- zajištění funkčního systému prevence kriminality, a to koordinací systému prevence kriminality na krajské úrovni formou pravidelných jednání pracovní skupiny prevence kriminality
- prohlubování spolupráce jednotlivých organizací působících v oblasti prevence kriminality – obce, školy, Policie ČR, městská policie, nadace, orgány péče o dítě
- realizace pracovních setkání mezi krajským manažerem prevence kriminality a místními manažery prevence kriminality
- metodická pomoc ze strany kraje obcím při tvorbě jejich preventivních projektů
- zajištění odborných vzdělávacích aktivit zaměřených na témata z oblasti prevence kriminality
- kultivace sociálně vyloučených lokalit a prevence proti vzniku nových
- vytváření podmínek pro zvyšování právního vědomí dětí a mládeže, a to podporou probačních programů na školách

- zkvalitnění a rozšíření primární sociální prevence pro osoby opouštějící školská zařízení pro výkon ústavní a ochranné výchovy
- pravidelná komunikace s obcemi prostřednictvím internetu
- zvýšení informovanosti občanů prostřednictvím webových stránek kraje
- vzdělávací a informační kampaně, semináře se zaměřením na majetkovou trestnou činnost (zejména o případy vloupání do motorových vozidel, o krádeže motorových vozidel, případy vloupání do rekreačních objektů a bytů a rodinných domků) pro jednotlivé cílové skupiny obyvatelstva.

9. ZÁVĚR

Liberecký kraj se odpovědně přihlásil k aktivitám v oblasti prevence kriminality, která se tak stala jednou z nezpochybnitelných aktivit kraje. Z tohoto důvodu je i nadále nutné prohlubovat komplexní přístup k preventivním aktivitám, které zasahují do oblasti školství, sociální, drogové, zdravotní, kulturní i sportovní. Více než žádoucí je zainteresovat veřejnost na preventivních aktivitách a zároveň ji seznamovat s úspěšnými variantami aktivit směřujících ke zvýšení bezpečnosti a pocitu bezpečí. Je nezbytné aktualizovat informace o vývoji bezpečnostní situace na území kraje a sledovat trendy vývoje. Dobře naplánované strategie prevence kriminality snižují kriminalitu, podporují bezpečnost ve společnosti a zlepšují kvalitu života občanů.

Kraj bude i nadále podporovat opatření vedoucí k předcházení vzniku kriminality a omezování příležitostí k páčání trestné činnosti. Prioritou je zajištění funkčního systému prevence kriminality na krajské i lokální úrovni, posilování odpovědnosti a působnosti obcí v oblasti prevence kriminality, poskytování patřičné metodické pomoci a vytvoření kvalitních, efektivních a stabilně finančně zabezpečených preventivních programů. Účinná prevence kriminality vytváří dlouhodobý přínos snižováním nákladů souvisejících s oběťmi a systémem trestní justice

Dále bude kraj podporovat činnost pracovní skupiny prevence kriminality, včetně činnosti manažera prevence kriminality. V souvislosti se zpracováním krajského rozpočtu bude tato skupina navrhnout priority na následující rok a vyhodnocovat výsledky roku stávajícího.

Při tvorbě rozpočtu kraje bude na povinnou finanční spoluúčast projektů týkající se prevence kriminality a další činnost spojenou s agendou vyčleněna částka nejméně ve výši 100 tis. Kč na rok.

Naplnění vizí, jednotlivých cílů a dílčích cílů obsažených v Koncepci bude předmětem hodnotící zprávy každoročně předložené manažerem prevence kriminality zastupitelstvu a radě kraje.

Seznam použité literatury:

Koncepce prevence kriminality Libereckého kraje na období 2009-2011
Bezpečnostní analýza Libereckého kraje, 2011
Strategie prevence kriminality v ČR na léta 2012 až 2015, MV ČR, odbor prevence kriminality
Zákon č. 73/2011 Sb. o Úřadu práce ČR a o změně souvisejících zákonů
Zákon č. 273/2008 Sb. o Policii ČR
Zákon č. 218/2003 Sb., v platném znění o soudnictví ve věcech mládeže

Internetové zdroje:

Liberecký kraj	http://www.kraj-lbc.cz/
Vláda ČR	http://www.vlada.cz
Ministerstvo vnitra ČR	http://www.mvcr.cz/
Český statistický úřad	http://czso.cz/
Portál veřejné správy ČR	http://portal.gov.cz/
Probační a mediační služba ČR	http://www.pmscr.cz/
Neziskové organizace	http://neziskovky.cz/
Policie ČR	http://www.policie-cr.cz/mestska-policie-obecne.php

Na tvorbě Koncepce prevence kriminality kraje Libereckého kraje na období 2012 -2016 se podíleli:

Ing. Mgr. Alena Panáčková, externí spolupráce
Mgr. Rudolf Broulík, pověřen vedením odboru kancelář hejtmána
paní Linda Ehrenbergerová, manažer prevence kriminality
Bc. Jana Navrátilová, vedoucí oddělení sociálně právní ochrany dětí
Ing. Josef Holek, krajský koordinátor romských poradců
Ing. Jitka Sochová, krajský protidrogový koordinátor
Mgr. Petra Krčmářová, speciální školství, primární prevence
por. Jana Světlá, Dis., preventista Krajského ředitelství policie Libereckého kraje
Mgr. Zdeňka Selingerová, Probační a mediační služba ČR – Severočeský soudní kraj