

Tabulková a grafická část

(tabulky, grafy, mapky)

Tato část byla zpracována ze statistických dat Policie ČR, pokud není uveden jiný zdroj. Zjištěná kriminalita je totožná s počtem trestných činů zjištěných Policií ČR v daném roce. Přepočet nápadu kriminality na 10 tisíc obyvatel je prováděn v relaci k počtu obyvatel k 1. 1. příslušného roku dle ČSÚ. Pod pojmem pachatelé trestné činnosti se rozumí jen počty tzv. známých pachatelů objasněné trestné činnosti.

POZNÁMKY K TABULKOVÉ A GRAFICKÉ ČÁSTI

TRESTNÍ ZÁKONÍK Č. 40/2009 SB. A JEHO ÚČINKY NA STATISTIKU KRIMINALITY

Od 1. 1. 2010 nabyl účinnosti zákon č. 40/2009 Sb., trestní zákoník, přinášející v oblasti trestního práva řadu novinek, které se promítají i do policejní kriminální statistiky.

Trestní zákoník zavedl 43 nových skutkových podstat, významná část paragrafů byla upravena, mezi trestné činy již nepatří statisticky významný paragraf řízení motorového vozidla bez řidičského oprávnění (§ 180d zákona 140/1961 Sb), jehož skutková podstata byla kriminalizována novelizací tr. zákona 140/1961 Sb. v roce 2007.

Mění se sama definice trestného činu, kdy se opouští materiální pojetí trestného činu a nadále se neposuzuje jeho tzv. společenská nebezpečnost. Trestní zákoník preferuje formální pojetí trestného činu. Definiuje trestný čin jako protiprávní čin, který zákon za trestný označí a který vykazuje znaky v takovém zákoně uvedené (formální stránka). Tato zásadní změna je však současně korigována tzv. materiálním korektivem, který stanoví, že trestní odpovědnost pachatele a trestněprávní důsledky s ní spojené lze uplatňovat jen v případech společensky škodlivých činů.¹

Další změnou je zavedení dělení trestných činů na přečiny a zločiny. Trestní zákoník vymezuje přečiny jako nedbalostní trestné činy a z úmyslných ty trestné činy, na které tento zákon stanoví trest odnětí svobody s horní hranicí trestní sazby do 5 let. Zločiny jsou všechny trestné činy, které nejsou podle trestního zákona přečiny.

Celkovou kriminalitu před a po nabytí účinnosti trestního zákoníku nelze tudíž bezpodmínečně srovnávat. Kontinuální porovnávání statistik kriminality v celém jejich rozsahu by nebylo korektní. Porovnávány by byly dvě veličiny, jejichž znaky nejsou totožné. V grafickém vyjádření je změna odlišena či vyznačena.

Soudíme však, že **existují rozsáhlé podmíněně porovnatelné podmnožiny trestných činů** – a tedy i kategorií takticko-statistické klasifikace ESSK – v praxi (s přihlédnutím k platnosti korektivu společenské škodlivosti) změnami zavedenými trestním zákoníkem č. 40/2009 Sb. od 1.1.2010 zásadně neovlivněné. Podmínečné srovnávání těchto dat před nabytím účinnosti tr. zákoníku a po něm – i když jeho vypovídací hodnota je snížena – je tedy dle našeho soudu legitimní².

Informace z výročních zpráv o situaci v oblasti vnitřní bezpečnosti a veřejného pořádku na území České republiky doporučujeme doplňovat a upřesňovat vědecky erudovanými poznatky a závěry z kriminologických, viktimologických aj. výzkumů a hlubších analýz s delší časovou periodicitou, vznikajících ve spolupráci s výzkumnou a akademickou sférou nebo v jejím rámci.³

¹ Kritéria společenské škodlivosti trestní zákoník neuvádí. ... Společenská škodlivost činu bude v konkrétním případě zejména dána významem chráněného zájmu, který byl trestným činem dotčen, způsobem provedení činu a jeho následky, okolnostmi, za kterých byl trestný čin spáchán, osobou pachatele, mírou zavinění pachatele a jeho pohnutkou, záměrem nebo cílem. viz JELÍNEK, Jiří. *Trestní zákoník a trestní řád s poznámkami a judikaturou*. 1. vydání, Praha: Leges 2009.

² Za podmínku legitimacy porovnávání nestejnorodých dat považujeme respektování obsahu odpovídající převodové tabulky, opatřené navíc poznámkami či komentáři ke všem jednotlivým paragrafům.

³ Viz např.: MAREŠOVÁ, Alena et al.: *Bezpečnostní situace v České republice. Sborník odborných studií a statí*. Praha: Ministerstvo vnitra 2012.

OBSAH

TABULKY, GRAFY A MAPKY (ÚDAJE JSOU VZTAŽENY K ROKU 2012 A K ÚZEMÍ ČESKÉ REPUBLIKY)

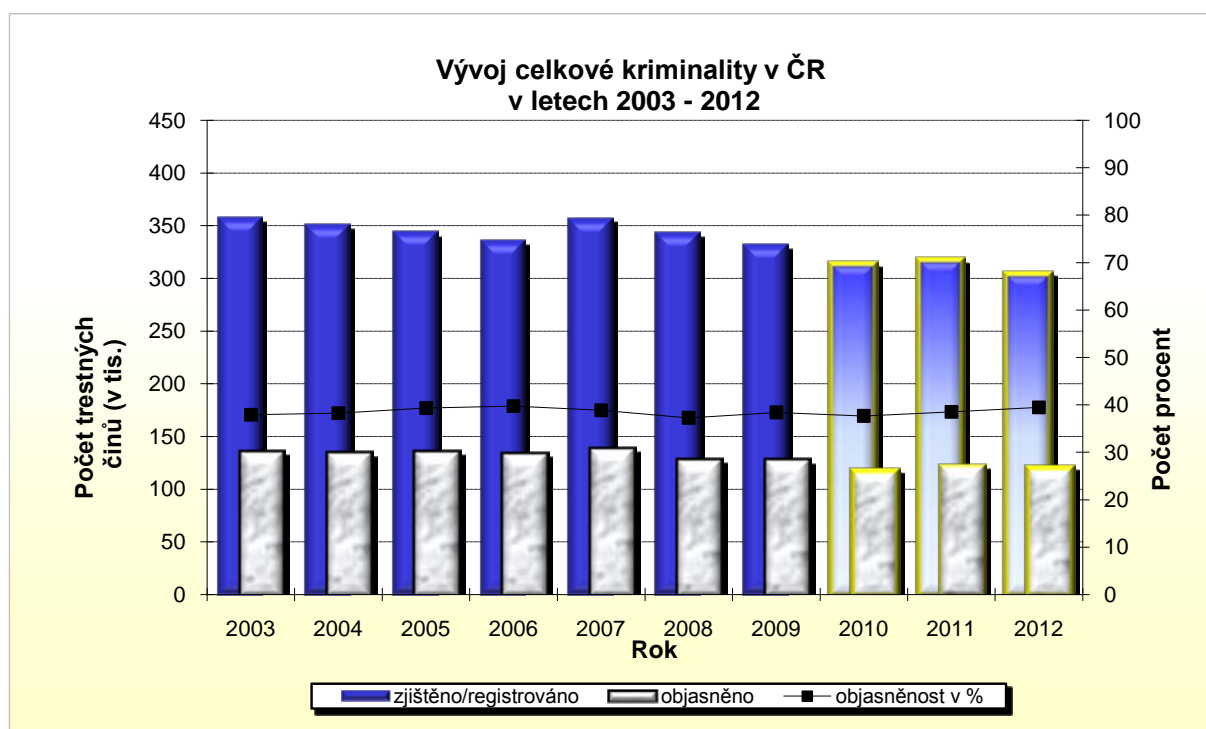
CELKOVÁ KRIMINALITA – VÝVOJ	1
POČET ZJIŠTĚNÝCH A OBJASNĚNÝCH TRESTNÝCH ČINŮ DLE JEDNOTLIVÝCH DRUHŮ A MEZIROČNÍ ZMĚNA	2
VÝVOJ ZJIŠTĚNÝCH A ZAJIŠTĚNÝCH ŠKOD	3
PŘESTUPKY EVIDOVANÉ POLICÍ ČR PODLE JEDNOTLIVÝCH SLUŽEB	4
OBECNÍ POLICIE – VÝSLEDKY ČINNOSTI	5
PACHATELÉ TRESTNÉ ČINNOSTI	6-7
TRESTNÁ ČINNOST RECIDIVISTŮ	8
TRESTNÁ ČINNOST PÁCHANÁ CIZÍMI STÁTNÍMI PŘÍSLUŠNÍKY	9
TRESTNÁ ČINNOST DĚTÍ MLADŠÍCH 15 LET	10
TRESTNÁ ČINNOST MLADISTVÝCH (VĚK 15 AŽ 18 LET)	11
OBĚTI TRESTNÉ ČINNOSTI	12
MAJETKOVÁ KRIMINALITA	13
HOSPODÁŘSKÁ KRIMINALITA	14-15
KORUPCE	16-17
NÁSILNÁ KRIMINALITA	18
MRAVNOSTNÍ KRIMINALITA	19
NELEGÁLNÍ MIGRACE	20
DROGOVÁ KRIMINALITA	21
NEHODOVOST V SILNIČNÍM PROVOZU	22
OBLAST PERSONÁLNÍ PRÁCE	23
KRIMINALITA V KRAJÍCH ČR	24-28

Celková kriminalita v České republice - vývoj

Rok	zjištěno/ registrováno*	objasněno	objasněnost v %
1993	398 505	126 442	31,7
1994	372 427	129 540	34,8
1995	375 630	151 842	40,4
1996	394 267	162 929	41,3
1997	403 654	169 177	41,9
1998	425 930	185 093	43,5
1999	426 626	193 354	45,3
2000	391 469	172 245	44,0
2001	358 577	166 827	46,5
2002	372 341	151 492	40,7
2003	357 740	135 581	37,9
2004	351 629	134 444	38,2
2005	344 060	135 281	39,3
2006	336 446	133 695	39,7
2007	357 391	138 852	38,9
2008	343 799	127 906	37,2
2009	332 829	127 604	38,3
2010	313 387	117 685	37,6
2011	317 177	122 238	38,5
2012	304 528	120 168	39,5

Poznámka:

* Jedná se o počet skutků, kdy byla stanovena trestně právní kvalifikace a ve věci se vede řízení, probíhá prověřování, případně prověřování bylo již ukončeno.



Od 1.1.2010 nabyl účinnosti trestní zákoník č. 40/2009 Sb., zavedl desítky nových skutkových podstat, mnoho paragrafů bylo upraveno, mezi trestné činy již nepatří statisticky významný paragraf řízení motorového vozidla bez řídičského oprávnění (§ 180d zákona 140/1961 Sb). Proto jsou údaje o celkové kriminalitě od roku 2010 barevně odlišeny.

**Počet zjištěných a objasněných trestných činů v ČR v roce 2012
a meziroční změna**

TSK	§ tr. zákoníku	Název	2 012		Změna	
			Zjištěno	Objas.	fakt.	v %
101	§ 140/	Vraždy loupežné	18	17	7	63,6
102	§ 140/	Vraždy sexuální	1	1	-3	-75,0
103	§ 140/	Vraždy motivované osobními vztahy	104	102	-4	-3,7
104	§ 140/	Vraždy na objednávku	1	1	-3	-75,0
105	§ 142/	Vraždy novorozence matkou	1	1	0	0,0
106	§ 140/	Vraždy ostatní	63	53	18	40,0
101-106		Vraždy celkem:	188	175	15	8,7
111	§ 161, 162/	Usmrcení lidského plodu - pomoc a svádění ženy	1	1	1	-
112	§ 160/	Usmrcení lidského plodu - se souhlasem ženy	1	1	1	-
113	§ 159/	Usmrcení lidského plodu - bez souhlasu ženy	0	0	0	-
115	§ 141/	Zabití	2	2	2	-
116	§ 143/	Usmrcení z nedbalosti	68	27	-11	-13,9
121	§ 195/	Opuštění dítěte	14	7	-4	-22,2
122	§ 200/	Únos	8	7	0	0,0
131	§ 173/	Loupeže	3 283	1 585	-478	-12,7
132	§ 173/	Loupeže na finančních institucích	133	75	13	10,8
141	§ 323, 324, 325, 326/	Násilí proti úřední osobě a orgánu veřejné moci - mimo policie a obecní policie	99	76	-14	-12,4
142	§ 323, 324, 325, 326/	Násilí proti úřední osobě a orgánu veřejné moci - na příslušníkovi Policie ČR	615	572	-71	-10,3
143	§ 323, 324, 325, 326/	Násilí proti úřední osobě a orgánu veřejné moci - na příslušníkovi obecní policie	191	176	3	1,6
151	§ 145, 146, 146a/	Úmyslné ublížení na zdraví	5 240	3 895	-24	-0,5
161	§ 158/	Rvačky	29	28	16	123,1
171	§ 352/	Násilí a vyhrož. proti skup. obyv. a jednotlivci	40	26	-45	-52,9
172	§ 174/	Braní rukojmí	0	0	-2	-100,0
173	§ 353/	Nebezpečné vyhrožování	2 205	1 869	-182	-7,6
174	§ 354/	Nebezpečné pronásledování	485	349	-50	-9,3
181	§ 175/	Vydírání	1 472	1 160	-50	-3,3
182	§ 169, 170, 171/	Omezování a zbavení osobní svobody	260	182	-17	-6,1
183	§ 178/	Porušování domovní svobody	2 852	1 547	-75	-2,6
184	§ 208/	Neoprávněný zásah do práva domu, bytu...	348	277	-35	-9,1
185	§ 198/	Týrání svěřené osoby	175	110	7	4,2
186	§ 199/	Týrání osoby žijící ve společném obydlí	603	494	-58	-8,8
187	§ 176/	Omezování svobody vyznání	0	0	0	-
188	§ 177/	Útisk	37	25	3	8,8
189	§ 179/	Porušování svobody sdružování a shrom.	0	0	0	-
190	§ 144, 172/	Ostatní násilné trestné činy	9	6	6	200,0
101-190		Násilné činy celkem:	18 358	12 672	-1 051	-5,4
201	§ 185/	Znásilnění	669	489	-6	-0,9
202	§ 186/	Sexuální nátlak	46	40	19	70,4
211	§ 187/2/	Pohlavní zneužívání v závislosti	91	74	9	11,0
212	§ 187/1,2,3/	Pohlavní zneužívání ostatní	604	478	-68	-10,1
213	§ 187/2/	Komerční forma sexuálního zneuž. v závisl.	0	0	0	-
214	§ 187/1,3,4/	Komerční forma sexuálního zneuž. ostatní	8	8	5	166,7
231	§ 358/	Ostatní pohlavní úchytky	218	143	7	3,3
241	§ 191/	Šíření pornografie	35	29	-42	-54,5
251	§ 155/	Ohrožování pohlavní nemocí	3	3	-3	-50,0
252	§ 145, 146, 152/	Úmyslné ublíž. na zdraví nakažlivou lidskou nemocí	12	9	10	500,0
253	§ 143, 147, 148, 153/	Ublíž. na zdraví nakažlivou lidskou nemocí z nedbal.	10	8	8	-
271	§ 189/	Kuplířství	42	30	-2	-4,5
280	§ 188/	Soulož mezi příbuznými	7	4	1	16,7
281	§ 168/	Obchodování s lidmi	24	18	5	26,3
290	§ 190, 192, 193, 194/	Ostatní mravnostní trestné činy	212	140	-48	-18,5
201-290		Mravnostní činy celkem:	1 981	1 473	-105	-5,0

TSK	§ tr. zákoníku	Název	2 012		Změna	
			Zjištěno	Objas.	Zjištěno fakt.	v %
311	§ 205/	Krádeže vloupáním do obchodů	3 519	842	-48	-1,3
312	§ 205/	Krádeže vloupáním do výkladních skříní	140	41	-51	-26,7
321	§ 205/	Krádeže vl. do restaurací a hostinců	2 307	585	-104	-4,3
322	§ 205/	Krádeže vl. do bytovacích objektů	813	109	35	4,5
323	§ 205/	Krádeže vloupáním do kiosků	929	258	-26	-2,7
324	§ 205/	Krádeže vl. do jíd. záv. kuch.strav. zař.	60	22	-4	-6,3
331	§ 205/	Krádeže vl. do obj. st. uměl. př.-ne 332	39	6	3	8,3
332	§ 205/	Krádeže vl. do kult. objektů - ne 331	77	20	-13	-14,4
341	§ 205/	Krádeže vl. do pokladen a panc. skříní	78	17	-23	-22,8
350	§ 205/	Krádeže vl. do výpočet. středisek	1	0	-1	-50,0
351	§ 205/	Krádeže vloupáním do škol	607	136	-24	-3,8
371	§ 178, 205/	Krádeže vloupáním do bytů	4 239	927	-72	-1,7
372	§ 178, 205/	Krádeže vl. do víkendových chat soukr. osob	4 634	1 137	-212	-4,4
373	§ 178, 205/	Krádeže vloupáním do rodinných domků	5 479	1 122	222	4,2
390	§ 178, 205/	Krádeže vl. do ostatních objektů	32 632	5 900	-3 800	-10,4
311-390		Krádeže vloupáním celkem:	55 554	11 122	-4 118	-6,9
411	§ 205/	Krádeže prosté - kapesní	15 430	790	916	6,3
412	§ 205/	Krádeže prosté - při pohlavním styku	13	6	10	333,3
413	§ 205/	Krádeže prosté - jiné na osobách	9 390	1 075	-316	-3,3
421	§ 205/	Krádeže prosté - mezi zaměstnanci na pracovišti	60	23	-2	-3,2
431	§ 205, 207/	Krádeže motorových vozidel dvoustopých	10 403	1 703	-1 244	-10,7
432	§ 205, 207/	Krádeže motorových vozidel jednostopých	724	145	-22	-2,9
433	§ 205/	Krádeže věci z aut	28 751	2 193	-4 479	-13,5
434	§ 205/	Krádeže součástí motorových vozidel	9 577	915	-390	-3,9
435	§ 205, 207/	Krádeže jízdních kol	7 746	1 090	350	4,7
441	§ 205/	Krádeže domácího zvířectva	85	14	-30	-26,1
451	§ 205/	<i>Krádeže prosté - v bytech a rodinných domech</i>	3 987	1 863	-81	-2,0
461	§ 205/	Krádeže věci v prostorách nádraží - mimo zásilek	154	37	28	22,2
462	§ 205/	Krádeže věci během jízdy v DP - mimo zásilek	136	5	35	34,7
471	§ 205/	Krádeže v objektech se starožit. a uměl. předměty	35	19	4	12,9
480	§ 205/	Krádeže prosté v jiných objektech	22 717	10 683	648	2,9
490	§ 205/	Krádeže prosté ostatní	10 159	3 117	-334	-3,2
411-490		Krádeže prosté celkem:	119 367	23 678	-4 907	-3,9
511	§ 209/	Podvod	5 403	2 707	493	10,0
521	§ 206/	Zpronevěra	1 094	758	23	2,1
530	§ 207/	Neoprávněné užívání cizí věci	102	67	18	21,4
588	§ 219/	Zatajení věci	1 448	261	198	15,8
589	§ 228/	Poškozování cizí věci	11 896	1 693	-435	-3,5
590	§ 304/	Pytláctví a ostatní majetkové trestné činy	106	13	23	27,7
311-590		Majetkové činy celkem:	194 970	40 299	-8 705	-4,3
611	§ 358, 359/	Výtržnictví	3 343	2 686	-147	-4,2
612	§ 358/	Výtržnictví na sportovních a veřejných akcích	41	36	-27	-39,7
613	§ 228/2/	Sprejerství	3 025	531	194	6,9
614	§ 358/	Výtržnictví - útoky na záchranáře	1	1	-2	-66,7
631	§ 201, 202/	Ohrož. vých. mládeže a svádění k pohl. styku	964	812	5	0,5
632	§ 204/	Podávání alkoholických nápojů mládeži	101	79	30	42,3
633	§ 169/	Obchodování s dětmi	3	2	2	-
634	§ 339, 340, 341, 343/	Nedovolené překročení státní hranice	173	146	99	133,8
635	§ 283/	Nedovol. výroba a držení psych. l. a jedů pro jiného	3 261	2 842	164	5,3
636	§ 287/	Šíření toxikomanie	25	23	-6	-19,4
637	§ 329/	Zneužití pravomoci úřední osoby	45	17	-77	-63,1
639	§ 180/	Neoprávněné nakládání s osobními údaji	20	8	-5	-20,0
640	§ 330/	Maření úkolů úřední osoby z nedbalosti	7	3	0	0,0

TSK	§ tr. zákoníku	Název	2 012		Změna	
			Zjištěno	Objas.	Zjištěno fakt.	v %
641	§ 284/	Nedovolená výroba a d. psych. látek a jedů pro sebe	433	322	58	15,5
642	§ 286/	Ned. vyr. a d. psych. l. a jedů - předmět k výrobě	120	95	-43	-26,4
643	§ 285/	Nedovol. pěstování rostlin obsah. omam. látku	193	141	25	14,9
644	§ 288/	Výroba a nakládání s látkami s hormon. účinkem	18	15	10	125,0
651	§ 228, 272, 273/	Požáry	976	133	-144	-12,9
652	§ 228, 272, 273/	Výbuchy	10	3	-2	-16,7
662	§ 662/	Nedovolené ozbrojování	499	384	42	9,2
663	§ 337/	Maření výkonu úředního rozhodnutí	12 936	12 450	-860	-6,2
664	§ 214, 215/	Překupnictví a přechovávači - podílnictví	943	840	38	4,2
690	§ 338, 342/	Ostatní kriminální trestné činy	3	0	-1	-25,0
611-690		Ostatní krim. činy celkem:	27 140	21 569	-647	-2,3
721	§ 366/	Nadržování	17	16	-5	-22,7
730	§ 145, 146, 228, 272, 274 aj./	Veškeré nehody ... - úmyslné	12	9	-7	-36,8
731	§ 143, 147, 148, 273, 274 aj/	Dopravní nehody silniční - z nedbalosti	6 734	5 345	109	1,6
732	§ 143, 147, 148, 273, 274 aj/	Dopravní nehody letecké - z nedbalosti	3	1	1	50,0
733	§ 143, 147, 148, 273, 274 aj/	Dopravní nehody vodní - z nedbalosti	2	0	1	-
741	§ 143, 147, 148, 273, 274 aj/	Železniční nehody - z nedbalosti	11	9	-12	-52,2
742	§ 143, 147, 148, 273, 274 aj/	Nehody kombinované - železniční - sil. - z nedbalosti	27	26	2	8,0
750	§ 143, 147, 148, 274, 360/	Ublížení na zdraví z nedbalosti - pracovní úrazy	137	79	14	11,4
751	§ 143, 147, 148, 274, 360/	Ublížení na zdraví z nedbalosti - ostatní	364	185	-41	-10,1
762	§ 222/	Poškozování věřitele	26	16	10	62,5
763	§ 223/	Zvýhodňování věřitele	2	1	-1	-33,3
771	§ 274, 360/	Ohrožení pod vlivem návykové látky, opilství	9 661	9 386	-693	-6,7
772	§ 196/	Zanedbání povinné výživy	14 209	14 199	-1 092	-7,1
781	§ 290/	Získání kontroly nad v zdušným dopravním prostředkem, plavidlem a pevnou plošinou	0	0	0	-
782	§ 291/	Sdělení nepravdivé informace - ohrožení bezpečnosti vzdušného dopr. prostř.a civil. plavidla	0	0	0	-
783	§ 292/	Zavlečení vzduš. dopr. prostředku do ciziny	0	0	0	-
784	§ 302, 303/	Týrání zvířat	82	33	9	12,3
785	§ 357/	Šíření poplašné zprávy	209	83	1	0,5
786	§ 361/	Účast na organizované zločinecké skupině	9	5	3	50,0
787	§ 355/	Hanobení národa, rasy, etnické nebo jiné skupiny	33	26	0	0,0
788	§ 356/	Podněcování k nenávisti vůči skup. osob ...	5	1	-10	-66,7
789	§ 403, 404, 405/	Podpora a propagace hnutí směř. k potlač. práv ...	79	51	-18	-18,6
790	§ 149-151, 164-167, 181-184, 218, 220, 221, 227, 272,273 aj./	<i>Ostatní trestná činnost</i>	2 812	1 428	179	6,8
721-790		Zbývající kriminalita celkem	34 434	30 899	-1 550	-4,3
801	§ 248/	Trestné činy proti předpisům o nekalé soutěži	38	4	17	81,0
803	§ 251/	Neoprávněné podnikání	106	73	-6	-5,4
806	§ 253/	Poškozování spotřebitele	10	5	7	233,3
807	§ 261/	Pašování a krácení cla	0	0	-6	-100,0
808	§ 1254/	Zkreslování údajů o stavu hospodaření a jmění	304	209	68	28,8
809	§ 248/	Porušení předpisů o pravidlech hosp. soutěže	0	0	0	-
810	§ 225/	Poruš. povinností v insolvenčním řízení	71	39	22	44,9
811	§ 220, 221/	Porušování pov. při správě cizího majetku	234	84	57	32,2
812	§ 205/	Krádež	491	405	-32	-6,1
813	§ 207/	Neoprávněné užívání cizí věci	4	1	2	100,0
814	§ 228/	Poškozování cizí věci	7	4	5	250,0
815	§ 209/	Podvody proti sociál. zabezpečení a nem. pojištění	408	360	-143	-26,0
816	§ 233/	Padělání a pozměňování peněz	2 036	185	-1 173	-36,6
817	§ 245, 246/	Padělání známek, kolků a nálepek	8	3	0	0,0
819	§ 240/	Krácení daně	916	435	212	30,1
820	§ 329/	Zneužití pravomoci úřední osoby	162	101	44	37,3
821	§ 331/	Úplatkářství - přijetí úplatku	63	44	-22	-25,9
822	§ 222/	Poškozování věřitele	248	70	38	18,1
823	§ 348/	Padělání a pozměňování veřejné listiny	737	511	36	5,1
824	§ 349/	Nedovol. vyr. a držení státní pečeti a úřed. razítka	19	10	8	72,7
825	§ 156, 157/	Ohrožování zdraví závadnými potravinami ...	78	50	77	7700,0

TSK	§ tr. zákoníku	Název	2 012		Změna	
			Zjištěno	Objas.	Zjištěno fakt.	v %
826	§ 259, 260/	Vystavení nepravdivého potvrzení	42	20	30	250,0
827	§ 207/	Neoprávněné užívání motorového vozidla	11	6	1	10,0
828	§ 182/	Porušování tajemství dopravovaných zpráv	43	28	21	95,5
829	§ 206/	Zpronevěra	2 661	1 902	105	4,1
830	§ 209/	Podvod	4 363	2 540	210	5,1
831	§ 256, 257, 258/	Pletichy při veřejné soutěži a dražbě	94	49	60	176,5
832	§ 262, 263, 264/	Poruš. předpisů o nakl. s kontrolov. zbožím a techn.	0	0	0	-
833	§ 128/	Zneužívání informací v obchodním styku	45	15	19	73,1
834	§ 252/	Neoprávněné provozování loterie ...	12	5	5	71,4
835	§ 244/	Porušování předpisů o nálepkách k označení zboží	99	84	21	26,9
836	§ 180/	Neoprávněné nakládání s osobními údaji	15	8	9	150,0
837	§ 235, 236, 237, 239/	Ostatní tr. činy proti měně	5	5	-10	-66,7
838	§ 234/	Neoprávněné držení platebního prostředku	7 844	1 589	-425	-5,1
839	§ 265, 266, 267/	Poruš. předpisů o zahr. obchodu s vojen. materiálem	7	2	5	250,0
840	§ 205, 206, 209	Krádeže železničních zásilek	53	2	-10	-15,9
841	§ 205, 206, 209	Krádeže poštovních zásilek	10	2	-2	-16,7
842	§ 205, 206, 209	Krádeže silničních zásilek	95	11	-61	-39,1
843	§ 205, 206, 209	Krádeže leteckých zásilek	1	0	0	-
844	§ 205, 206, 209	Krádeže lodních zásilek	0	0	0	-
845	§ 330/	Maření úkolu úřední osoby z nedbalosti	13	8	-3	-18,8
846	§ 332/	Úplatkářství - podplacení	221	197	52	30,8
847	§ 333/	Úplatkářství - nepřímé úplatkářství	8	7	-5	-38,5
848	§ 223/	Zvýhodňování věřitele	57	20	4	7,5
849	§ 226/	Pletichy v insolvenčním řízení	0	0	0	-
850	§ 293, 294a, 295, 297, 298 aj./	<i>Ohrožení nebo poškoz. živ. prostředí - úmyslné</i>	32	15	14	77,8
851	§ 294, 294a, 295, 297, 298 aj./	<i>Ohrož. nebo poškoz. živ. prostř. - nedbalostní</i>	9	2	-6	-40,0
852	§ 224/	Způsobení úpadku	22	11	4	22,2
853	§ 249/	Neoprávněné vydání cenného papíru	4	2	-	-
854	§ 250/	Manipulace s kurzem investičních nástrojů	1	0	-	-
855	§ 281, 282/	Nedovol. výr. a drž. radioaktiv. a jader. materiálu	0	0	-1	-
860	§ 214, 215/	Podílnictví	54	47	-1	-1,8
861	§ 268/	Poruš. práv k ochranné známce, obchod. jménu ...	427	388	-200	-31,9
862	§ 269/	Porušování průmyslových práv	10	10	-36	-78,3
863	§ 270, 271/	Porušování autorského práva, práv k databázi ...	459	285	47	11,4
864	§ 216, 217/	Zastření původu věci, tzv. praní špin. peněz	395	97	141	55,5
865	§ 230, 231, 232/	Poškozování a zneuž. záznamu na nosiči informací	178	45	44	32,8
866	§ 213/	Provozování nepoctivých her a sázek	2	1	2	-
870	§ 273, 274, 277, 294, 294a aj./	<i>Havárie a provoz. poruchy ... - z nedbalosti</i>	20	8	9	81,8
871	§ 228, 272, 274, 276, 278 aj./	<i>Havárie a provoz. poruchy ... - úmyslné</i>	51	10	26	104,0
880	§ 210/	Pojistný podvod	376	253	-2	-0,5
881	§ 211/	Úvěrový podvod	3 125	2 457	182	6,2
882	§ 212/	Dotační podvod	80	51	27	50,9
885	§ 243/	Nesplnění oznamovací povinnosti v daňovém řízení	0	0	0	-
886	§ 241/	Neodvedení daně, pojistného na sociál. zabezpečení ...	607	355	-85	-12,3
890	§ 181, 183, 218, 229, 247 aj./	Ostatní hospodářské trestné činy	142	117	10	7,6
801-890		Hospodářské činy celkem:	27 633	13 247	-583	-2,1
901	§ 369-398, 417/	Vojenské trestné činy	9	8	-11	-55,0
902	§ 309-312, 314-322 aj./	Trestné činy proti ústavnímu zřízení	3	1	3	-
903	§ 406, 407, 409, 416/	Trestné činy válečné a proti míru	0	0	-	-
101-690		Obecná kriminalita celkem:	242 449	76 013	-10 508	-4,2
101-903		CELKOVÁ KRIMINALITA:	304 528	120 168	-12 649	-4,0

Poznámky:

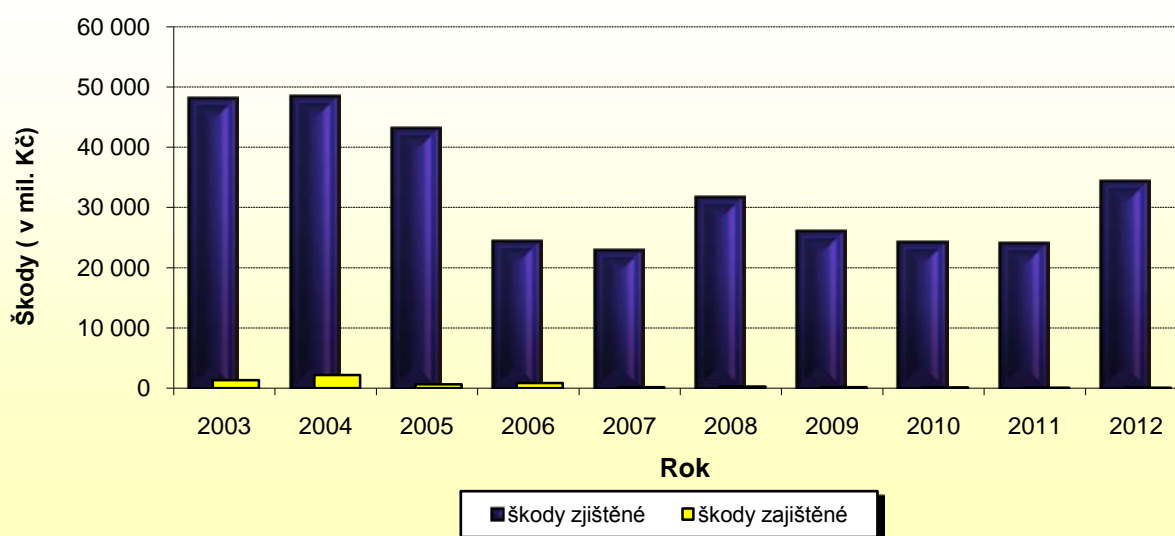
TSK - **takticko-statistická klasifikace** Evidenčně statistického systému kriminality PČR.

Kódy TSK, u nichž byla od 1. 1. 2011 provedena změna ve skladbě paragrafů tr. zákoníku, jsou odlišeny kurzivou.

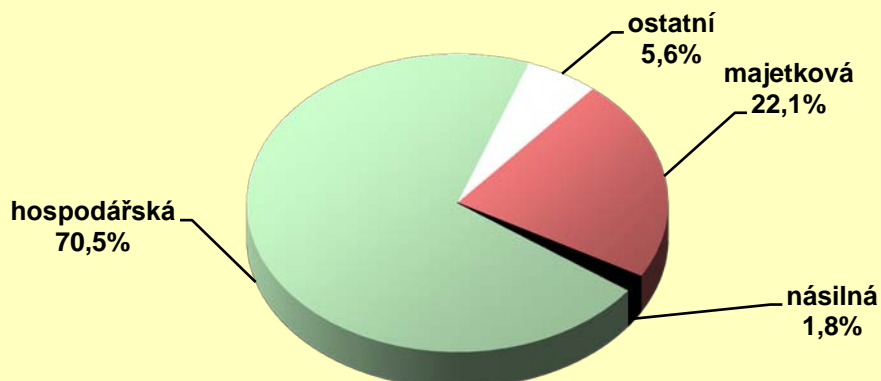
Vývoj zjištěných a zajištěných škod (v mil. Kč) celkové kriminality v ČR v letech 2003 až 2012

Rok	škody zjištěné	zajištěné	tj. %
2003	48 037	1 318	2,74
2004	48 456	2 179	4,50
2005	42 985	640	1,49
2006	24 262	835	3,44
2007	22 782	162	0,71
2008	31 626	244	0,77
2009	26 013	154	0,59
2010	24 104	100	0,42
2011	23 951	67	0,28
2012	34 215	61	0,18

Zjištěné a zajištěné škody celkové kriminality v letech 2003 - 2012



Podíl jednotlivých druhů kriminality na zjištěných škodách v ČR v roce 2012



Přestupky evidované Policií ČR v letech 2007 až 2012 podle jednotlivých služeb

Služba Policie ČR	Rok	2007	2008	2009	2010	2011	2012
Služba pořádkové policie¹⁾							
celkem		719 615	666 223	755 896	749 333	790 379	739 290
z toho na úseku:							
- bezpečnosti a plynulosti silničního provozu (§ 22)		389 500	367 610	422 145	401 895	433 826	409 441
- proti majetku (§ 50)		178 975	153 586	182 374	186 315	190 526	175 112
- veřejného pořádku (§ 47-49)		100 045	104 260	105 207	110 983	119 294	113 611
- alkoholismu a toxikomanie (§ 30)		14 411	19 856	20 162	20 314	21 163	17 068
Služba železniční policie¹⁾							
celkem		viz výše	viz výše	viz výše	viz výše	viz výše	viz výše
Služba dopravní policie							
- přestupky spáchané řidiči motor. vozidel		474 632	459 919	579 410	602 356	637 224	570 674
- přestupky spách. ostat. účastníky silnič. provozu		10 729	10 949	13 950	17 233	20 114	21 152
Služba pro zbraně a bezpečnostní materiál²⁾							
- na úseku zbraní a bezpečnostního materiálu		5 428	4 072	2 410	2 344	2 730	3 297
Služba cizinecké policie							
- dle zák. č. 326/1999 Sb. o pobytu cizinců na úz. ČR		22 358	33 918	48 434	39 696	24 444	29 014
- dle zák. 200/1999 Sb. o přestupcích		45 735	65 133	72 793	63 685		

Vysvětlivka:

¹⁾ Od roku 2007 po zřízení Služby pořádkové a železniční policie je vedena souhrnná evidence za obě původně samostatné služby.

²⁾ Ke dni 1. 1. 2009 došlo ke změně jejího názvu – dříve Služba správních činností policie.

Obecní policie - výsledky činnosti v České republice v roce 2011 a 2012

	2011	2012*
Počet obecních policií celorepublikově	350	355
Počet obecních policií, které poskytly informace	348	311
Počet zaměstnanců OP/MP celkem	9 542	9 020
Počet strážníků z MP, které poskytly informace	8 581	8 126
Počet strážníků/čekatelů se středním vzděláním bez maturity	1 347	995
Počet strážníků/čekatelů se středním vzděláním s maturitou	6 314	6 140
Počet strážníků/čekatelů s vysokoškolským vzděláním	867	905
Celkový počet přestupků projednaných v blokovém řízení	976 883	820 218
z toho přestupků proti BESIP (vyjma překročení nejvyšší dovolené rychlosti)	708 228	570 660
z toho přestupků spáchaných překročením nejvyšší dovolené rychlosti	75 728	101 429
z toho přestupků na úseku ochrany před alkoholismem a jinými toxikomaniemi	20 579	10 755
z toho přestupků proti veřejnému pořádku	104 915	80 021
z toho přestupků proti občanskému soužití	2 923	2 232
z toho přestupků proti majetku	29 555	24 160
Celkový počet podezření ze spáchání přestupků oznámených přísl. orgánům	668 314	838 280
z toho přestupků proti BESIP (vyjma překročení nejvyšší dovolené rychlosti)	375 087	382 818
z toho přestupků spáchaných překročením nejvyšší dovolené rychlosti	232 301	406 420
z toho přestupků proti veřejnému pořádku	27 706	22 140
z toho přestupků proti majetku	15 994	14 495
Celkem řešeno přestupků	1 645 197	1 658 498
Celková výše pokut uložených v blokovém řízení (v Kč)	307 789 906	295 205 429
Finanční náklady na činnost policie za kalendářní rok	4 966 225 463	4 743 029 335
Počet důvodných podezření o spáchání trestného činu oznámených PČR	15 471	13 057
Počet fyzických útoků na strážníky	490	484
Počet případů použití služební zbraně	12	17
Počet uzavřených veřejnoprávních smluv podle § 3a z. o obecní policii	406	404
Počet rozhodnutí o odstranění vozidla	55 460	53 104
Počet osob převezených do záchytné stanice	9 284	8 782
Počet předvedených hledaných a pohřešovaných osob	4 333	3 632
Počet nalezených odcizených vozidel	500	433
Odchyceno zvířat	29 710	28 306
Počet úradoven OP/MP s nepřetržitým provozem	157	143

Poznámka:

2012* Údaje poskytnuté k 12.2.2013

Pachatelé trestné činnosti

Vývoj počtu stíhaných a vyšetřovaných osob v ČR celkem

Rok	celkem	muži	ženy	recidivisté	děti	mladiství	cizinci
2003	121 393	106 816	14 577	51 838	5 148	7 558	6 923
2004	121 531	106 460	15 071	54 880	3 734	6 197	7 215
2005	121 511	104 274	17 237	55 856	3 341	5 654	6 994
2006	122 753	106 045	16 708	56 661	3 027	5 808	7 284
2007	127 718	111 312	16 406	56 773	2 635	6 322	8 179
2008	122 053	106 816	15 237	53 321	2 723	6 014	8 572
2009	123 235	107 277	15 958	56 594	2 094	5 339	8 362
2010	112 477	97 673	14 804	53 405	1 606	4 010	7 377
2011	114 975	99 715	15 260	55 717	1 568	4 038	7 473
2012	113 026	97 547	15 479	56 489	1 371	3 486	7 513

Vývoj podílu (v %) jednotlivých kategorií pachatelů celkové kriminality na celkovém počtu pachatelů v ČR celkem

Rok	muži	ženy	recidivisté	děti		mladiství	cizinci
				do 15 let	15-18 let		
2003	88,0	12,0	42,7	4,2	6,2	5,7	
2004	87,6	12,4	45,2	3,1	5,1	5,9	
2005	85,8	14,2	46,0	2,7	4,7	5,8	
2006	86,4	13,6	46,2	2,5	4,7	5,9	
2007	87,2	12,8	44,5	2,1	4,9	6,4	
2008	87,5	12,5	43,7	2,2	4,9	7,0	
2009	87,1	12,9	45,9	1,7	4,3	6,8	
2010	86,8	13,2	47,5	1,4	3,6	6,6	
2011	86,7	13,3	48,5	1,4	3,5	6,5	
2012	86,3	13,7	50,0	1,2	3,1	6,6	

Zdroj: PČR

Vývoj počtu obžalovaných a odsouzených osob v ČR v letech 2003 - 2012

Rok	obžalováno	návrh na potrestání	odsouzeno	Rok	obžalováno	návrh na potrestání	odsouzeno
2003	78 726	17 194	66 131	2008	63 079	35 367	75 761
2004	75 861	18 569	68 443	2009	49 459	53 208	73 787
2005	75 223	20 544	67 561	2010	42 933	49 874	70 651
2006	70 477	27 403	69 445	2011	43 209	51 410	70 160
2007	67 186	34 055	75 728	2012	37 984	57 205	71 471

Poznámka: Vývoj počtu obžalovaných osob odpovídá zvýšenému podílu zkráceného přípravného řízení na přípravném řízení.

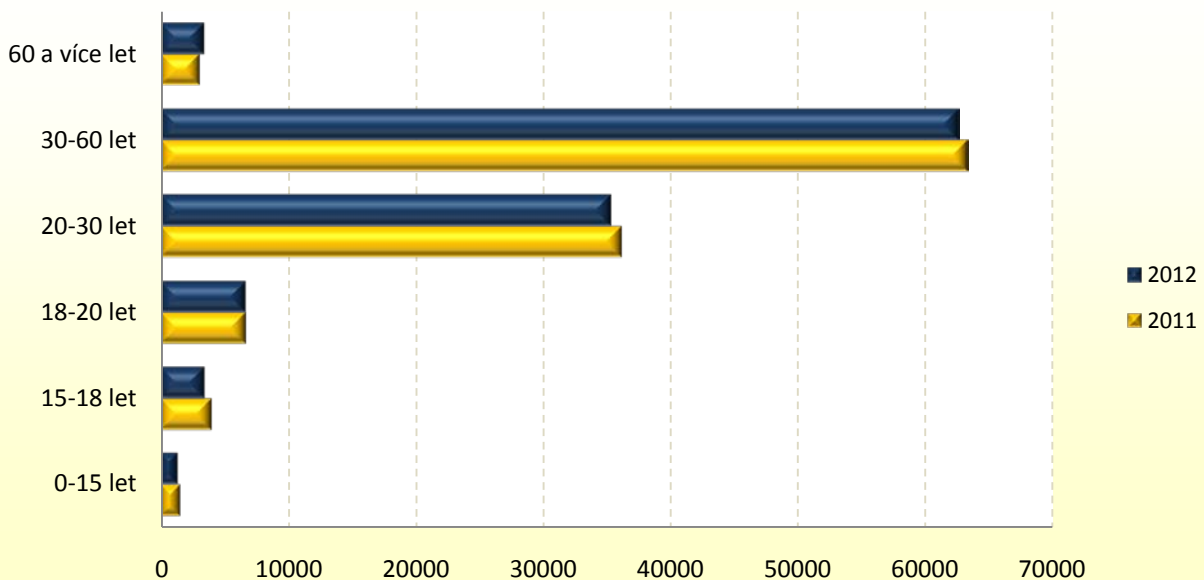
Údaje do roku 2011 jsou čerpány ze Statistických ročenek MSp. Údaje roku 2012 jsou čerpány ze statistických sestav odboru dohledu MSp.

Zdroj: MSp

Vývoj podílu stíhaných a vyšetřovaných osob na celkovém počtu obyvatel dle stanovených věkových kategorií v ČR v letech 2010 až 2012

	věk					
	do 15	15-18	18-20	20-30	30-60	60 a více
Rok 2010						
Počet	1 606	4 010	7 059	35 449	61 531	2 822
Tj. % z pachatelů celkem	1,43	3,57	6,28	31,52	54,71	2,51
Tj. % z počtu obyvatel příslušné věkové kategorie celkem	0,11	1,14	2,68	2,43	1,33	0,12
Počet obyvatel k 1.1.2010	1 494 370	352 641	263 350	1 459 661	4 616 708	2 320 083
Rok 2011						
Počet	1 568	4 038	6 723	36 200	63 350	3 096
Tj. % z pachatelů celkem	1,36	3,51	5,85	31,49	55,10	2,69
Tj. % z počtu obyvatel příslušné věkové kategorie celkem	0,10	1,23	2,64	2,52	1,37	0,13
Počet obyvatel k 1.1.2011	1 518 142	327 548	255 102	1 438 505	4 613 777	2 379 696
Rok 2012						
Počet	1 371	3 486	6 696	35 378	62 646	3 449
Tj. % z pachatelů celkem	1,21	3,08	5,92	31,30	55,43	3,05
Tj. % z počtu obyvatel příslušné věkové kategorie celkem	0,09	1,18	2,73	2,54	1,37	0,14
Počet obyvatel k 1.1.2012	1 541 241	295 435	245 670	1 392 662	4 585 261	2 445 176

**Stíhané a vyšetřované osoby v ČR v letech 2011 a 2012
dle věkových kategorií**



Trestná činnost recidivistů

Trestná činnost rec. v roce 2012

Objasněno: 74 815

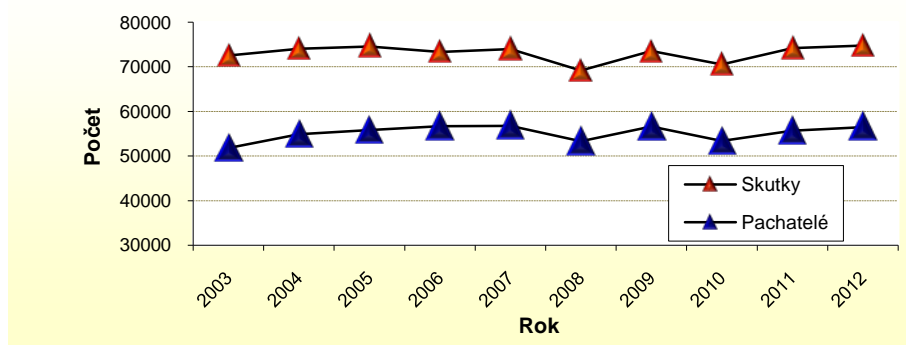
Tj. % z objas. celkem:

recidivisté celkem: 56 489

muži: 51 463, tj. 91,1 %

ženy: 5 026, tj. 8,9 %

Vývoj trestné činnosti recidivistů
v ČR v letech 2003 až 2012



Vývoj počtu trestných činů spáchaných recidivisty v ČR

Druh kriminality	2006	2007	2008	2009	2010	2011	2012
Vraždy celkem:	78	61	78	74	90	69	105
Loupeže	1 159	975	1 174	1 255	1 170	1 141	1 025
Úmyslné ublížení na zdraví	1 984	1 783	1 573	1 540	1 564	1 702	1 901
Nebezpečné vyhrožování	852	772	661	679	914	1 044	985
Násilné činy :	6 630	5 922	5 575	5 786	6 364	6 970	6 836
Mravnostní činy :	447	457	416	439	478	502	513
Kr. vl. do vík. chat soukr. osob	1 237	988	1 055	1 090	1 375	1 107	1 100
Krádeže vloupáním :	8 293	8 223	7 834	8 948	10 362	10 769	10 156
Krádeže mot. voz. dvoustopých	1 788	1 862	1 782	1 550	1 285	1 411	1 337
Krádeže věcí z automobilů	3 571	3 336	2 956	3 007	3 098	2 457	2 187
Krádeže prosté :	19 155	18 786	17 902	18 171	16 988	18 312	20 092
Majetkové činy :	30 602	29 884	28 294	30 089	30 342	32 210	33 642
Výtržnictví	1 315	1 106	1 058	1 130	1 192	1 482	1 480
Ned.vyr. a d.psych.l. a jedů	1 269	1 318	1 401	1 435	1 410	1 891	1 935
Zanedbání povinné výživy	7 187	6 320	5 852	6 726	8 496	9 140	8 908
Zpronevěra	974	932	940	943	785	736	763
Podvod	2 055	1 504	1 281	1 453	1 326	1 200	1 224
Por. autorského práva	83	45	28	31	244	45	31
Hospodářské činy celkem:	11 669	9 346	7 140	6 616	6 300	5 631	5 349
CELKOVÁ KRIMINALITA:	73 316	74 010	69 214	73 561	70 581	74 212	74 815

Vývoj počtu stíhaných a vyšetřovaných osob-recidivistů v ČR

a jejich podílu na stíhaných osobách celkem dle vybraných druhů kriminality

Druh kriminality	2010	tj.%	2011	tj.%	2012	tj.%
Vraždy celkem:	96	51,6	70	42,2	117	57,9
Úmyslné ublížení na zdraví	1 502	36,8	1 572	36,4	1 803	38,6
Násilné činy :	5 393	42,3	5 679	42,2	5 699	43,4
Mravnostní činy :	344	28,7	371	30,3	353	27,6
Kr. vl. do vík. chat soukr. osob	466	59,4	459	57,1	424	60,7
Krádeže vloupáním :	5 418	59,4	6 018	59,8	5 935	61,7
Krádeže věcí z automobilů	1 307	73,1	1 083	73,5	974	74,4
Krádeže prosté :	12 037	65,2	12 877	65,4	14 302	69,4
Majetkové činy :	19 532	59,8	21 089	60,5	22 509	63,3
Podvod	1 014	36,0	879	33,9	879	33,7
Hospodářské činy celkem:	4 491	31,1	4 065	30,5	4 095	31,0
CELKOVÁ KRIMINALITA:	53 405	47,5	55 717	48,5	56 489	50,0

Trestná činnost páchaná cizími státními příslušníky

Trestná činnost cizinců v roce 2012

Objasněno: 9 325

Tj. % z objas. celkem: 6,99 %

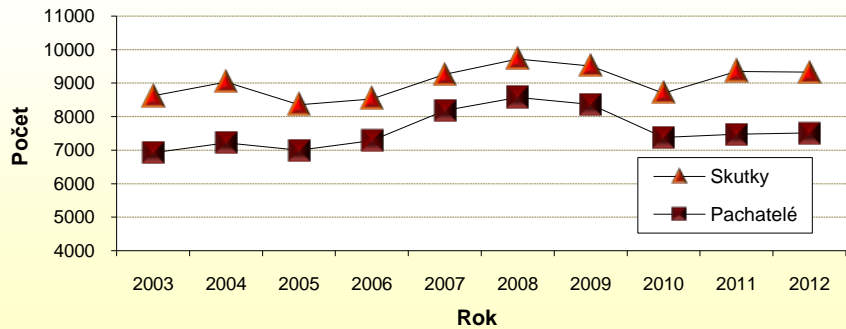
Stíháno a vyšetřováno osob

celkem: 7 513

muži: 6 716, tj. 89,4 %

ženy: 797, tj. 10,6 %

Vývoj trestné činnosti cizinců
v ČR v letech 2003 až 2012



Vývoj počtu trestných činů spáchaných cizinci v ČR

Druh kriminality	2006	2007	2008	2009	2010	2011	2012
Vraždy celkem:	25	35	34	30	20	21	23
Loupeže	262	286	209	255	197	205	178
Úmyslné ublížení na zdraví	261	308	289	236	234	339	302
Násilné činy:	1 011	1 043	915	924	954	1 156	1 035
Mravnostní činy:	113	105	119	87	171	208	122
Krádeže vloupáním:	696	626	572	574	686	759	664
Krádeže prosté:	1 346	1 330	1 444	1 312	1 292	1 333	1 598
Krádeže kapesní	164	132	165	142	115	95	175
Majetkové činy:	2 456	2 297	2 338	2 277	2 410	2 441	2 671
Maření výkonu úředního rozhodnutí	1 299	1 204	1 213	1 134	1 039	1 148	1 132
Hospodářské činy celkem:	1 527	1 250	1 161	1 229	1 502	1 694	1 562
CELKOVÁ KRIMINALITA:	8 529	9 262	9 720	9 512	8 701	9 346	9 325

Vývoj počtu stíhaných a vyšetřovaných osob-cizinců v ČR

a jejich podílu na stíhaných osobách celkem dle vybraných druhů kriminality

Druh kriminality	2010	tj.%	2011	tj.%	2012	tj.%
Vraždy celkem:	23	12,4	23	13,9	28	13,9
Loupeže	161	7,4	178	8,5	168	8,9
Úmyslné ublížení na zdraví	218	5,3	335	7,8	289	6,2
Násilné činy :	839	6,6	993	7,4	899	6,8
Mravnostní činy :	101	8,4	101	8,3	109	8,5
Krádeže vloupáním :	392	4,3	418	4,2	401	4,2
Krádeže kapesní	86	11,7	82	11,6	126	17,9
Krádeže prosté :	1 004	5,4	962	4,9	1 182	5,7
Majetkové činy :	1 718	5,3	1 654	4,7	1 904	5,4
Maření výkonu úředního rozhodnutí	914	8,0	1 012	8,8	978	9,3
Hospodářské činy celkem:	1 253	8,7	1 112	8,3	988	7,5
CELKOVÁ KRIMINALITA:	7 377	6,6	7 473	6,5	7 513	6,6

Policií ČR evidovaná trestná činnost dětí mladších 15 let

Evidovaná trestná činnost dětí mladších 15 let v roce 2012

Zjištěno: 1 463

Tj. % z objas. celkem: 1,1

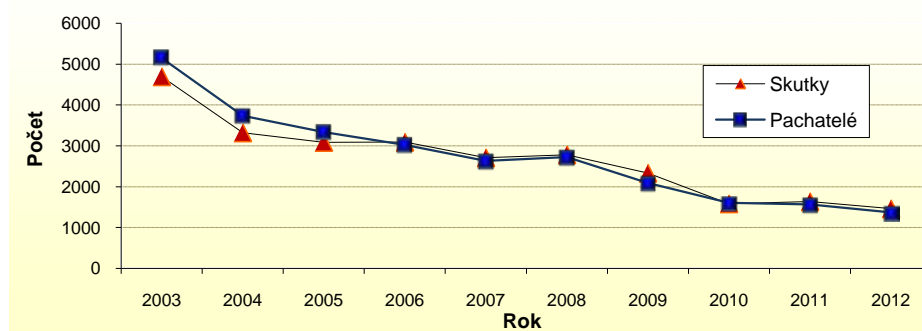
Stíháno a vyšetřováno osob

celkem: 1 371

pohl. mužské: 1 115, tj. 81,3 %

pohl. ženské: 256, tj. 18,7 %

Vývoj Policií ČR evidované tr. činnosti dětí mladších 15 let v ČR v letech 2003 až 2012



Vývoj počtu Policií ČR evidovaných činů jinak trestných spáchaných dětmi mladšími 15 let v ČR

Druh kriminality	2006	2007	2008	2009	2010	2011	2012
Vraždy celkem:	1	2	3	0	2	2	2
Loupeže	238	190	260	225	128	128	136
Úmyslné ublížení na zdraví	127	135	108	87	96	88	100
Vydírání	101	86	71	82	66	68	72
Násilné činy	544	498	499	455	349	331	366
Mravnostní činy	74	86	93	100	97	84	122
Krádeže vloupáním do bytů	91	53	48	54	22	21	28
Krádeže vloupáním	642	526	549	442	319	335	229
Krádeže věcí z automobilů	74	86	134	81	31	15	11
Krádeže jízdních kol	27	21	12	21	14	10	20
Krádeže prosté	1044	800	733	602	334	421	337
Majetkové činy	1820	1457	1409	1145	748	848	649
Výtržnictví	85	113	73	49	57	70	55
Ned.výr. a d.psych.l. a jedů	99	58	89	94	54	77	49
Šíření toxikomanie	12	7	9	2	4	4	5
CELKOVÁ KRIMINALITA:	3090	2710	2783	2333	1584	1636	1463

Vývoj počtu vyšetřovaných osob-dětí mladších 15 let v ČR

a jejich podílu na vyšetřovaných a stíhaných osobách celkem dle vybraných druhů kriminality

Druh kriminality	2010	tj.%	2011	tj.%	2012	tj.%
Vraždy celkem:	1	0,5	0	0,0	2	1,0
Úmyslné ublížení na zdraví	82	2,0	88	2,0	99	2,1
Násilné činy :	396	3,1	348	2,6	360	2,7
Mravnostní činy :	81	6,8	78	6,4	90	7,0
Krádeže vloupáním do bytů	19	2,5	22	2,8	27	3,5
Krádeže vloupáním :	338	3,7	355	3,5	240	2,5
Krádeže věcí z automobilů	12	0,7	21	1,4	12	0,9
Krádeže prosté :	293	1,6	328	1,7	253	1,2
Majetkové činy :	756	2,3	828	2,4	612	1,7
Výtržnictví	51	1,9	77	2,3	66	2,1
Nedovol. výr. a držení psych. l. a jedů	36	1,6	57	2,2	37	1,4
CELKOVÁ KRIMINALITA:	1 606	1,4	1 568	1,4	1 371	1,2

Trestná činnost mladistvých (věk od 15 do 18 let)

Trestná činnost mladistvých v roce 2012

Zjištěno: 4 713

Tj. % z objas. celkem: 3,53

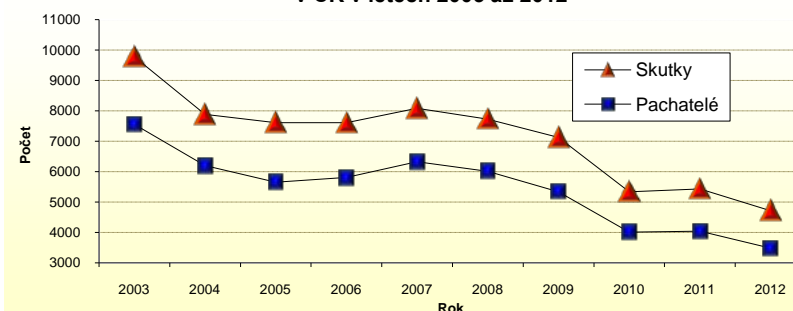
Stíháno a vyšetřováno osob

celkem: 3 486

muži: 3 117, tj. 89,4 %

ženy: 369, tj. 10,6 %

Vývoj trestné činnosti mladistvých
v ČR v letech 2003 až 2012



Vývoj počtu Policíí ČR evidovaných trestných činů (provinění) spáchaných mladistvými v ČR

Druh kriminality	2006	2007	2008	2009	2010	2011	2012
Vraždy celkem:	4	10	6	5	4	6	2
Loupeže	450	460	454	431	311	292	289
Úmyslné ublížení na zdraví	296	356	285	298	298	246	291
Vydírání	93	116	79	98	72	112	85
Násilné činy :	990	1 082	958	969	810	819	829
Mravnostní činy :	175	184	155	174	166	185	198
Kr. vl. do vík. chat soukr. osob	165	159	159	148	125	139	118
Krádeže vloupáním :	1 572	1 472	1 426	1 412	1 277	1 358	1 105
Krádeže mot. voz. dvoustopych	456	414	428	368	247	269	190
Krádeže věcí z automobilů	359	235	267	220	206	146	101
Krádeže prosté :	2 333	2 238	2 163	1 847	1 537	1 520	1 334
Majetkové činy :	4 159	3 966	3 844	3 472	3 033	3 083	2 605
Výtržnictví	192	211	152	150	156	162	146
Ned.výr. a d.psych.l. a jedů	193	128	164	146	118	187	123
Šíření toxikomanie	23	11	10	4	1	4	3
CELKOVÁ KRIMINALITA:	7 605	8 079	7 728	7 123	5 339	5 427	4 713

Vývoj počtu stíhaných a vyšetř. osob-mladistvých v ČR a jejich podílu na stíhaných osobách celkem dle vybraných druhů kriminality

Druh kriminality	2010	tj.%	2011	tj.%	2012	tj.%
Vraždy celkem:	4	2,2	5	3,0	2	1,0
Loupeže	287	13,1	247	11,8	251	13,2
Úmyslné ublížení na zdraví	293	7,2	254	5,9	309	6,6
Násilné činy :	743	5,8	722	5,4	727	5,5
Mravnostní činy :	151	12,6	175	14,3	193	15,1
Kr. vl. do vík. chat soukr. osob	73	9,3	95	11,8	45	6,4
Krádeže vloupáním :	891	9,8	927	9,2	806	8,4
Krádeže věcí z automobilů	95	5,3	64	4,3	45	3,4
Krádeže prosté :	1 089	5,9	1 083	5,5	841	4,1
Majetkové činy :	2 183	6,7	2 208	6,3	1 804	5,1
Výtržnictví	144	5,3	165	5,0	125	3,9
Ned.výr. a d.psych.l. a jedů	113	4,9	134	5,1	103	3,9
CELKOVÁ KRIMINALITA:	4 010	3,6	4 038	3,5	3 486	3,1

Oběti trestné činnosti

Vývoj počtu evidovaných obětí trestné činnosti v ČR v letech 2005 - 2012

	2005	2006	2007	2008	2009	2010	2011	2012
Muži	23 636	23 697	24 245	22 614	21 822	19 413	20 363	19 766
Ženy	22 413	20 785	21 309	21 138	21 494	19 811	20 617	20 871
Muži a ženy	46 049	44 482	45 554	43 752	43 316	39 224	40 980	40 637
Skupiny (počet skupin)	2 326	2 164	2 026	2 050	2 114	2 119	2 375	2 274
Skupiny (počet osob ve skup.)	5 724	5 458	5 013	5 182	5 263	5 295	5 884	5 641
Celkem osob	51 773	49 940	50 567	48 934	48 579	44 519	46 864	46 278

Oběti vybraných druhů trestné činnosti v ČR v letech 2010 až 2012

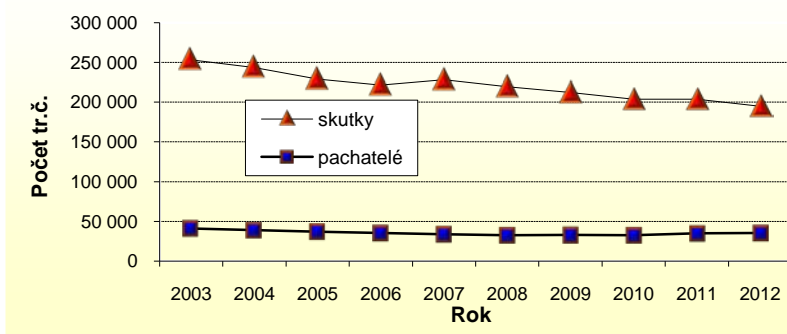
Druh kriminality	2010		2011		2012		změna	
	muži	ženy	muži	ženy	muži	ženy	muži	ženy
Vraždy loupežné	9	10	8	3	8	10	0	7
Vraždy sexuální		1		3	0	1	0	-2
Vraždy motiv. osob. vztahy	44	50	53	47	54	40	1	-7
Vraždy na objednávku	2	0	3	1	1	0	-2	-1
Vraždy novorozence matkou	1	0		1	0	1	0	0
Vraždy ostatní	32	13	29	12	42	14	13	2
Vraždy celkem:	88	74	93	67	105	66	12	-1
Zabití	1	0	0	0	1	0	1	0
Usmrcení z nedbalosti	19	23	50	25	43	19	-	-
Opuštění dítěte	5	6	5	7	5	6	0	-1
Únos	5	4	2	4	1	6	-1	2
Loupeže	1 847	1 806	1 812	1 767	1 512	1 575	-300	-192
Loupeže na finanč. institut.	16	116	11	92	11	108	0	16
Násilí na veř. čin. mimo pol.	44	18	53	29	50	17	-3	-12
Násilí na veř. čin. - policist.	343	19	380	25	328	21	-52	-4
Násilí na veř. čin. - obec. pol.	129	5	117	5	114	5	-3	0
Úmyslné ublížení na zdraví	3 350	1 091	3 720	1 109	3 620	1 195	-100	86
Braní rukojmí	1	3	1	1	0	0	-1	-1
Nebezpečné vyhrožování	609	1 073	765	1 181	685	1 128	-80	-53
Nebezpečné pronásledování	38	455	41	447	50	393	-	-
Vydírání	732	479	853	502	824	486	-29	-16
Omez. a zbav. osobní svobody	63	202	55	208	36	212	-19	4
Týrání svěřené osoby	62	59	60	63	68	51	8	-12
Týrání osoby žijící ve spol. obydlí	28	465	25	554	27	519	2	-35
Útisk	15	10	18	10	16	15	-2	5
Ostatní násilné trestné činy	2	4		2	3	6	3	4
Násilné činy celkem:	7 289	5 815	8 074	6 109	7 504	5 835	-570	-274
Znásilnění	34	546	40	632	46	612	6	-20
Pohlavní zneuž. v závislosti	8	71	8	70	16	67	8	-3
Pohlavní zneužívání ostatní	87	523	96	548	78	500	-18	-48
Komerč. forma sex. zneuž. ostat.	1	3	0	3	5	3	5	0
Ostatní pohlavní úchytky /§ 202/	0	0	0	0	0	0	0	0
Kuplířství /§ 204/	0	19	0	26	0	26	0	0
Obchodování s lidmi	4	10	0	11	3	11	3	0
Mravnostní činy celkem:	142	1 246	161	1 420	182	1 290	21	-130
Krádeže kapesní	7 295	7 852	6 946	7 495	6 986	8 337	40	842
Krádeže jiné na osobách	3 887	4 376	4 499	5 085	4 328	4 934	-171	-151

Majetková kriminalita v ČR

Majetková kriminalita v roce 2012

Zjištěno: 194 970
Objasněno: 40 299
Tj. % : 20,7

Vývoj majetkové trestné činnosti
v ČR v letech 2003 až 2012



Vývoj majetkové trestné činnosti v ČR dle jednotlivých druhů kriminality

Druh kriminality	2006	2007	2008	2009	2010	2011	2012
Krádeže vloupáním do obchodů	3 461	3 404	3 982	4 336	3 625	3 567	3 519
Kr. vl. do restaurací a hostinců	2 255	2 310	2 582	2 840	2 640	2 411	2 307
Kr. vl. do jídelen, záv. kuchyní, strav.zař.	159	124	104	85	63	64	60
Krádeže vloupáním do bytů	5 047	4 322	4 477	4 826	4 717	4 311	4 239
Kr. vl. do vík. chat soukr. osob	5 361	5 377	5 068	4 975	5 118	4 846	4 634
Kr. vl. do rodinných domků	4 556	4 841	4 634	4 790	5 374	5 257	5 479
Krádeže vloupáním celkem:	53 503	54 925	53 381	54 848	58 758	59 672	55 554
Krádeže kapesní	19 065	19 153	18 188	18 641	15 223	14 514	15 430
Krádeže mot. voz. dvoustupých	20 175	19 501	18 011	13 954	12 349	11 647	10 403
Krádeže věcí z automobilů	48 474	51 516	49 430	46 613	39 455	33 230	28 751
Krádeže jízdních kol	5 464	5 395	5 256	6 403	6 535	7 396	7 746
Krádeže prosté celkem:	151 136	154 207	147 292	138 369	126 311	124 274	119 367
Podvod	4 693	5 057	4 745	4 938	4 962	4 910	5 403
Zpronevěra	1 135	1 359	1 273	1 057	941	1 071	1 094
Majetkové činy celkem:	221 707	228 266	219 347	212 168	203 717	203 675	194 970

Vývoj počtu pachatelů majetkové tr. činnosti v ČR dle jednotlivých druhů kriminality

Druh kriminality	2006	2007	2008	2009	2010	2011	2012
Krádeže vloupáním do obchodů	757	656	641	915	763	747	668
Kr. vl. do restaurací a hostinců	513	429	440	542	546	464	442
Kr. vl. do jídelen, záv. kuchyní, strav.zař.	40	24	21	25	20	13	18
Krádeže vloupáním do bytů	837	747	705	777	759	774	767
Kr. vl. do vík. chat soukr. osob	824	789	770	817	784	804	699
Kr. vl. do rodinných domků	835	863	803	935	927	964	1 020
Krádeže vloupáním celkem:	8 957	8 374	8 042	8 450	9 114	10 061	9 616
Krádeže kapesní	1 162	939	900	961	734	707	705
Krádeže mot. voz. dvoustupých	2 507	2 181	1 973	1 811	1 616	1 631	1 474
Krádeže věcí z automobilů	2 116	1 908	1 872	1 878	1 789	1 473	1 309
Krádeže jízdních kol	465	401	361	486	478	554	666
Krádeže prosté celkem:	21 547	20 574	19 795	19 361	18 468	19 677	20 597
Podvod	2 081	1 920	1 837	2 108	2 206	2 117	2 316
Zpronevěra	812	828	819	826	720	759	815
Majetkové činy celkem:	35 474	33 826	32 588	32 987	32 651	34 842	35 545

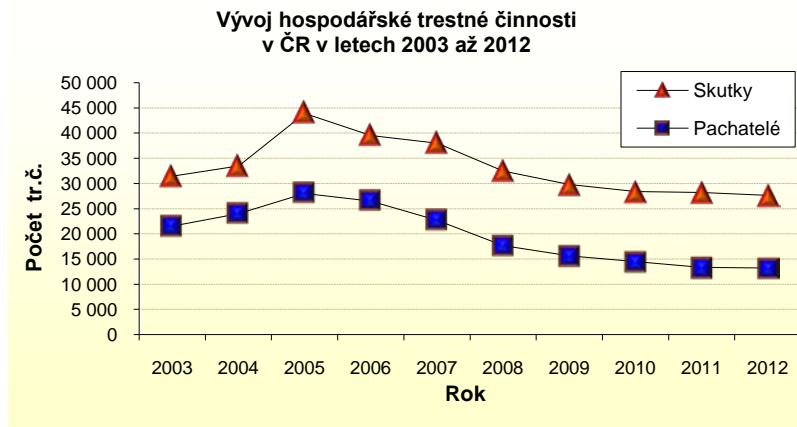
Hospodářská kriminalita v ČR

Hospodářská kriminalita v roce 2012

Zjištěno: 27 633

Objasněno: 13 247

Tj. % : 47,9



Vývoj počtu trestných činů vybraných druhů kriminality

Druh kriminality	2006	2007	2008	2009	2010	2011	2012
Poruš. povinnosti při správě ciz. maj.	146	166	173	135	150	177	234
Krácení daně	441	534	725	574	601	704	916
Paděl. a pozměň. veř. listiny	709	553	533	558	620	701	737
Zpronevěra	2 905	3 160	3 368	2 993	2 761	2 556	2 661
Podvod	5 186	4 953	4 840	4 873	4 407	4 153	4 363
Porušování práv k ochranné známce	368	242	293	303	359	627	427
Por. autorského práva	354	462	459	276	650	412	459
Hospodářské činy celkem:	39 473	37 981	32 474	29 774	28 371	28 216	27 633

Vývoj počtu pachatelů vybraných druhů kriminality

Druh kriminality	2006	2007	2008	2009	2010	2011	2012
Poruš. povinnosti při správě ciz. maj.	118	90	119	73	90	93	125
Krácení daně	527	476	515	500	545	547	670
Paděl. a pozměň. veř. listiny	438	361	270	334	381	437	431
Zpronevěra	2 418	2 213	2 348	2 358	2 177	1 951	1 988
Podvod	3 936	3 262	2 810	2 835	2 819	2 592	2 608
Porušování práv k ochranné známce	220	229	274	281	236	226	139
Por. autorského práva	216	222	204	174	184	159	156
Hospodářské činy celkem:	26 500	22 668	17 691	15 627	14 453	13 349	13 210

Hospodářská kriminalita (HK) v ČR v roce 2012

Podíly jednotlivých druhů kriminality na škodách způsobených HK celkem
a celkovém počtu zjištěných trestných činů HK

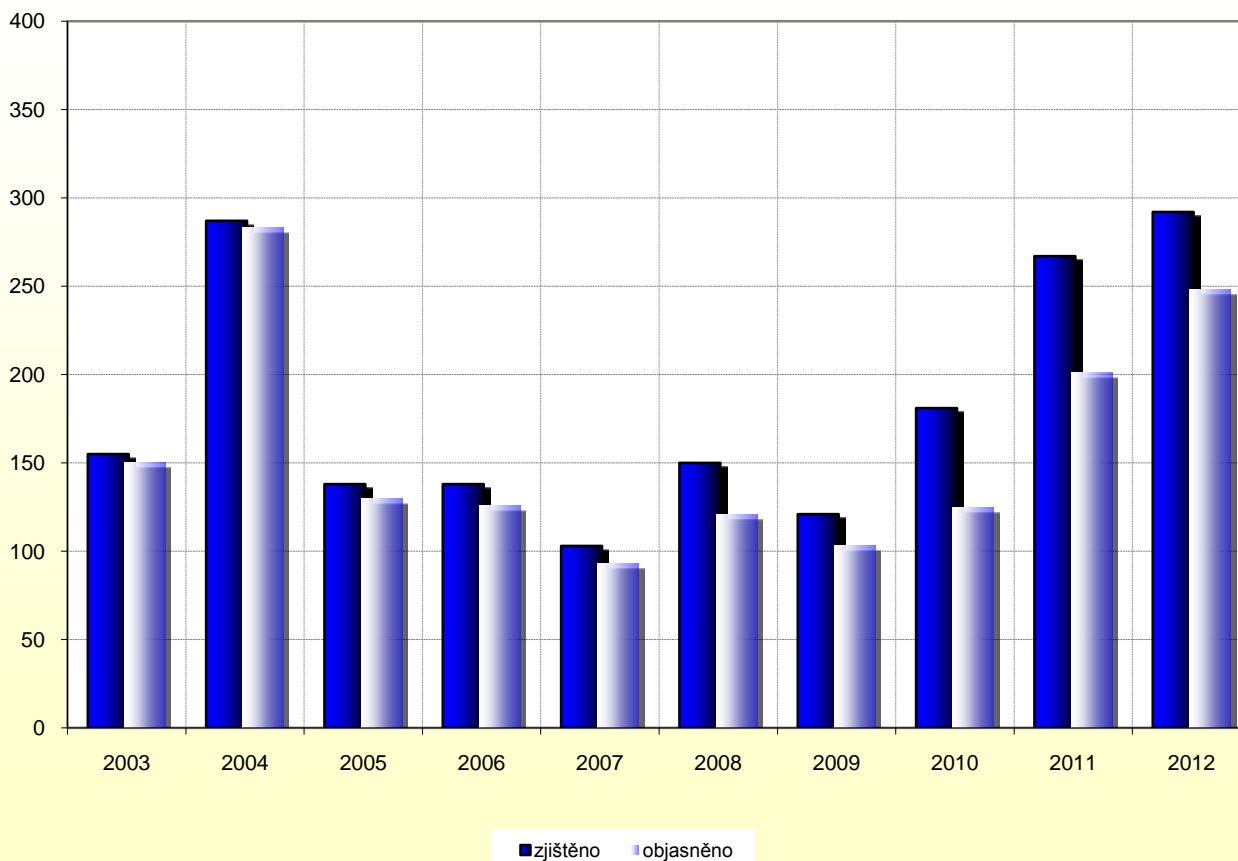
TSK	Druh kriminality	Zjištěno		Škody	
		počet tr.č.	podíl v %	v tis. Kč	podíl v %
819	Krácení daně	916	3,25	6 278 758	26,01
801	Trestné činy proti předpisům o nekalé soutěži	38	0,13	5 138 767	21,29
830	Podvod	4 363	15,46	4 982 479	20,64
829	Zpronevěra	2 661	9,43	1 967 428	8,15
881	Úvěrový podvod	3 125	11,08	1 095 204	4,54
811	Porušování pov. při správě cizího majetku	234	0,83	1 067 257	4,42
820	Zneužívání pravomoci úřední osoby	162	0,57	813 929	3,37
826	Vystavení nepravdivého potvrzení	42	0,15	701 942	2,91
864	Zastření původu věci, tzv. praní špin. peněz	395	1,40	290 319	1,20
822	Poškození věžitele	248	0,88	271 370	1,12
882	Dotační podvod	80	0,28	266 302	1,10
870	Havárie a provoz. poruchy ... - z nedbalosti	20	0,07	263 609	1,09
886	Neodvedení daně, pojistného na sociál. zabezpečení ...	607	2,15	169 310	0,70
833	Zneužívání informací v obchodním styku	45	0,16	140 449	0,58
880	Pojistný podvod	376	1,33	120 530	0,50
812	Krádež	491	1,74	101 553	0,42
838	Neoprávněné držení platebního prostředku	7 844	27,80	99 512	0,41
808	Zkreslování údajů o stavu hospodaření a jmění	304	1,08	97 142	0,40
848	Zvýhodňování věžitele	57	0,20	64 844	0,27
852	Způsobení úpadku	22	0,08	52 656	0,22
863	Porušování autorského práva, práv k databázi ...	459	1,63	35 016	0,15
890	Ostatní hospodářské trestné činy	142	0,50	16 544	0,07
815	Podvody proti sociál. zabezpečení a nem. pojištění	408	1,45	16 401	0,07
803	Neoprávněné podnikání	106	0,38	14 023	0,06
842	Krádeže silničních zásilek	95	0,34	13 175	0,05
861	Poruš. práv k ochranné známce, obchod. jménu ...	427	1,51	11 236	0,05
845	Maření úkolu úřední osoby z nedbalosti	13	0,05	9 805	0,04
823	Padělání a pozměňování veřejné listiny	737	2,61	9 430	0,04
835	Porušování předpisů o nálepkách k označení zboží	99	0,35	5 264	0,02
846	Úplatkářství - podplacení	221	0,78	5 175	0,02
816	Padělání a pozměňování peněz	2 036	7,22	4 994	0,02
806	Poškození spotřebitele	10	0,04	2 523	0,01
810	Poruš. povinnosti v insolvenčním řízení	71	0,25	1 898	0,01
840	Krádeže železničních zásilek	53	0,19	1 802	0,01
871	Havárie a provoz. poruchy ... - úmyslné	51	0,18	1 195	0,00
827	Neoprávněné užívání motorového vozidla	11	0,04	1 076	0,00
824	Nedovol. výr. a držení státní pečeti a úřed. razítka	19	0,07	725	0,00
851	Ohrož. nebo poškoz. živ. prostředí - nedbalostní	9	0,03	668	0,00
850	Ohrožení nebo poškoz. živ. prostředí - úmyslné	32	0,11	328	0,00
862	Porušování průmyslových práv	10	0,04	327	0,00
841	Krádeže poštovních zásilek	10	0,04	304	0,00
814	Poškození cizí věci	7	0,02	261	0,00
834	Neoprávněné provozování loterie ...	12	0,04	152	0,00
813	Neoprávněné užívání cizí věci	4	0,01	121	0,00
843	Krádeže leteckých zásilek	1	0,00	86	0,00
847	Úplatkářství - nepřímé úplatkářství	8	0,03	70	0,00
837	Ostatní tr. činy proti měně	5	0,02	14	0,00
817	Padělání známek, kolků a nálepek	8	0,03	8	0,00
807	Pašování a krácení cla	0	0,00	0	0,00
809	Porušení předpisů o pravidlech hosp. soutěže	0	0,00	0	0,00
821	Úplatkářství - přijetí úplatku	63	0,22	0	0,00
825	Ohrožování zdraví závadnými potravinami ...	78	0,28	0	0,00
828	Porušování tajemství dopravovaných zpráv	43	0,15	0	0,00
831	Pletichy při veřejné soutěži a dražbě	94	0,33	0	0,00
832	Poruš. předpisů o nakl. s kontrolov. zbožím a techn.	0	0,00	0	0,00
836	Neoprávněné nakládání s osobními údaji	15	0,05	0	0,00
839	Poruš. předpisů o zahr. obchodu s vojen. materiálem	7	0,02	0	0,00
844	Krádeže lodních zásilek	0	0,00	0	0,00
849	Pletichy v insolvenčním řízení	0	0,00	0	0,00
853	Neoprávněné vydání cenného papíru	4	0,01	0	0,00
854	Manipulace s kurzem investičních nástrojů	1	0,00	0	0,00
855	Nedovol. výr. a drž. radioaktiv. a jader. materiálu	0	0,00	0	0,00
860	Podílnictví	54	0,19	0	0,00
865	Poškození a zneuž. záznamu na nosiči informací	178	0,63	0	0,00
866	Provozování nepoctivých her a sázek	2	0,01	0	0,00
885	Nesplnění oznamovací povinnosti v daňovém řízení	0	0,00	0	0,00
801-890	Hospodářské činy celkem:	27 633	97,93	24 135 981	100,00

Korupce

Počet zjištěných a objasněných trestných činů souvisejících s korupcí spáchaných v ČR v letech 2003-2012

Rok	§ 158 / § 329 zneužívání pravomoci veřejného činitele		§ 159 / § 330 maření úkolu veř. činitele z nedbalosti		§ 160 / § 331 přijetí úplatku		§ 161 / § 332 podplacení		§ 162 / § 333 nepřímé úplatkářství		úplatkářství celkem	
	zjištěno	objas.	zjištěno	objas.	zjištěno	objas.	zjištěno	objas.	zjištěno	objas.	zjištěno	objas.
2003	384	335	23	23	49	43	102	103	4	4	155	150
2004	248	205	18	18	126	125	149	147	12	11	287	283
2005	212	170	19	18	39	33	94	92	5	5	138	130
2006	160	124	16	15	43	35	89	87	6	4	138	126
2007	187	112	16	14	40	34	62	58	1	1	103	93
2008	228	132	18	14	46	29	99	88	5	4	150	121
2009	204	137	14	9	38	27	75	68	8	8	121	103
2010	198	141	14	7	53	27	124	96	4	2	181	125
2011	240	139	23	21	85	54	169	139	13	8	267	201
2012	207	118	20	11	63	44	221	197	8	7	292	248

Vývoj počtu zjištěných a objasněných trestných činů úplatkářství

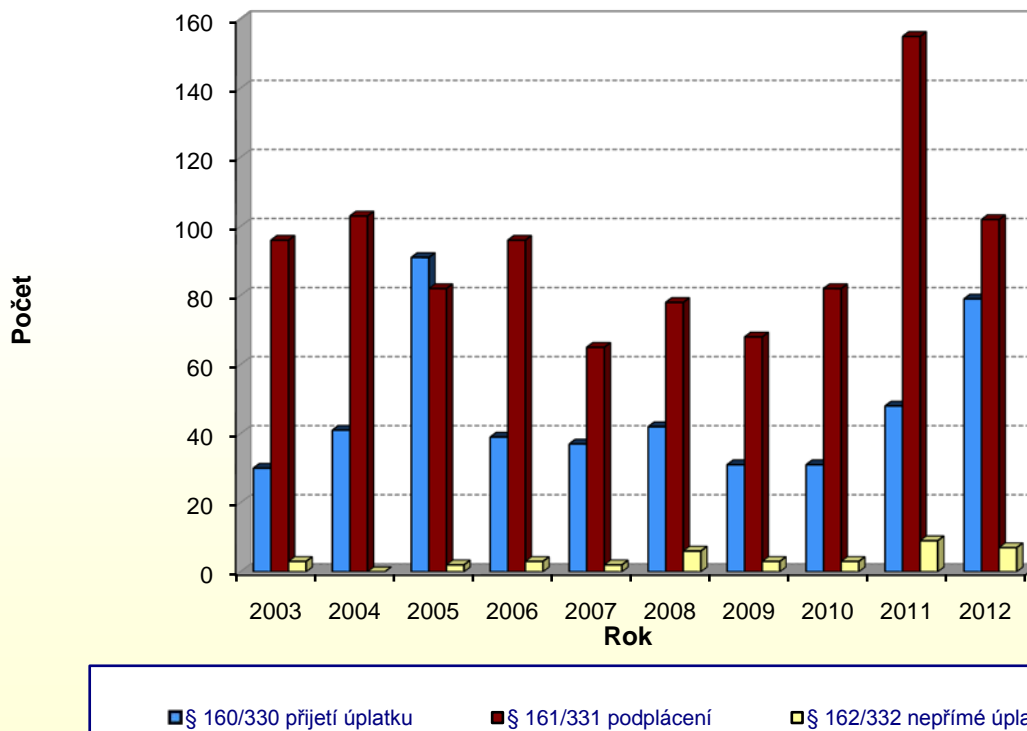


Trestní postih za korupci v ČR v letech 2003 - 2012

Přehled počtu obžalovaných a odsouzených osob podle vybraných paragrafů tr. zákona

Rok	§ 158 / § 329 zneužívání pravomoci veřejného činitele		§ 159 / § 330 maření úkolu veř. činitele z nedbalosti		§ 160 / § 331 Přijetí úplatku		§ 161 / § 332 Podplacení		§ 162 / § 333 nepřímé úplatkářství	
	obžalováno	odsouzeno	obžalováno	odsouzeno	obžalováno	odsouzeno	obžalováno	odsouzeno	obžalováno	odsouzeno
2003	288	110	14	11	30	20	96	53	3	2
2004	221	127	7	5	41	23	103	74	6	0
2005	216	89	7	19	91	24	82	82	2	1
2006	143	75	9	4	39	27	96	45	3	2
2007	151	64	10	0	37	51	65	51	2	1
2008	156	55	2	1	42	26	78	50	6	0
2009	112	64	11	3	31	28	68	51	3	1
2010	130	73	7	3	31	21	82	53	3	1
2011	231	76	10	5	48	22	155	78	9	3
2012	175	49	11	7	79	13	102	74	7	9

Vývoj počtu obžalovaných osob dle § 160 až 162 (331 až 333)
v ČR v letech 2003-2012



Násilná kriminalita v ČR

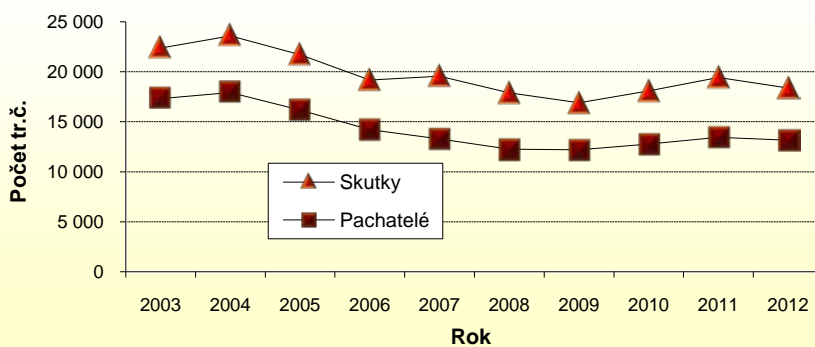
Násilná kriminalita v roce 2012

Zjištěno: 18 358

Objasněno: 12 672

Tj. % : 69

Vývoj násilné trestné činnosti
v ČR v letech 2003 až 2012



Vývoj násilné trestné činnosti v ČR dle vybraných druhů kriminality

Druh kriminality	2006	2007	2008	2009	2010	2011	2012
Vraždy celkem	231	196	202	181	173	173	188
Zabití *	-	-	-	-	1	0	2
Usmrcení z nedbalosti*	-	-	-	-	44	79	68
Loupeže	4613	4668	4515	4515	3874	3761	3283
Loupeže na finančních institucích	170	188	126	172	145	120	133
Úmyslné ublížení na zdraví	5 765	6 175	5 397	4 756	4 786	5 264	5 240
Nebezpečné vyhrožování	2 049	1 930	1 751	1 589	2 068	2 387	2 205
Vydírání	1 292	1 336	1 279	1 256	1 359	1 522	1 472
Násilné činy celkem:	19 171	19 551	17 875	16 887	18 073	19 409	18 358

Vývoj počtu pachatelů násilné trestné činnosti v ČR dle vybraných druhů kriminality

Druh kriminality	2006	2007	2008	2009	2010	2011	2012
Vraždy celkem	195	208	193	182	186	166	202
Zabití *	-	-	-	-	1	0	2
Usmrcení z nedbalosti*	-	-	-	-	21	45	33
Loupeže	2 549	2 271	2 437	2 526	2 185	2 101	1 895
Loupeže na finančních institucích	54	44	45	52	41	53	45
Úmyslné ublížení na zdraví	5 058	4 909	4 364	4 070	4 086	4 321	4 667
Nebezpečné vyhrožování	1 592	1 418	1 230	1 208	1 499	1 690	1 624
Vydírání	986	947	913	958	1 016	1 083	1 031
Násilné činy celkem:	14 196	13 297	12 252	12 194	12 763	13 444	13 142

*Poznámka:

Nové trestné činy podle zákona č. 40/2009 Sb., trestní zákoník, s účinností od 1.1.2010

Mravnostní kriminalita v ČR

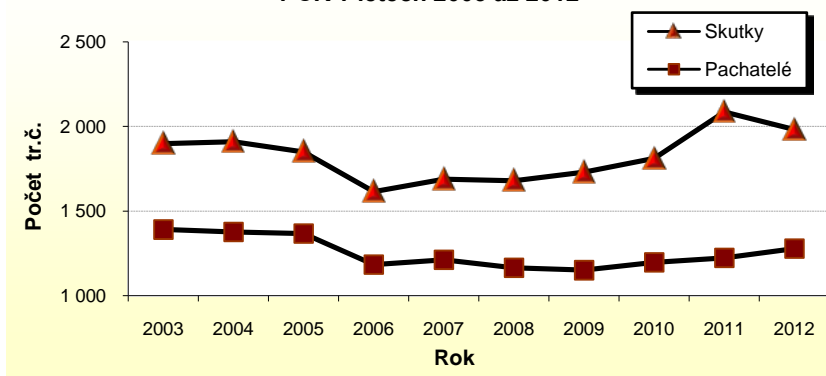
Mravnostní kriminalita v roce 2012

Zjištěno: 1 981

Objasněno: 1 473

Tj. %: 74,4

Vývoj mravnostní trestné činnosti
v ČR v letech 2003 až 2012



Vývoj mravnostní kriminality v ČR dle vybraných druhů kriminality

Druh kriminality	2006	2007	2008	2009	2010	2011	2012
Znásilnění	530	637	529	480	586	675	669
Sexuální nátlak *	-	-	-	-	22	27	46
Pohlavní zneužívání v závislosti	100	74	76	94	86	82	91
Pohlavní zneužívání ostatní	630	688	716	732	643	672	604
Šíření pornografie	63	48	77	157	88	77	35
Kuplířství	85	46	52	37	33	44	42
Obchodování s lidmi	16	11	29	10	24	19	24
Mravnostní činy celkem:	1 615	1 689	1 680	1 730	1 811	2 086	1 981

Vývoj počtu pachatelů mravnostní kriminality v ČR dle vybraných druhů kriminality

Druh kriminality	2006	2007	2008	2009	2010	2011	2012
Znásilnění	366	426	345	315	377	405	404
Sexuální nátlak *	-	-	-	-	10	16	7
Pohlavní zneužívání v závislosti	69	55	59	58	59	53	55
Pohlavní zneužívání ostatní	494	516	527	520	481	440	491
Šíření pornografie	34	13	36	87	66	30	18
Kuplířství	98	66	88	35	28	61	46
Obchodování s lidmi	11	20	22	32	35	29	22
Mravnostní činy celkem:	1 184	1 212	1 166	1 151	1 197	1 224	1 279

*Poznámka:

Nový trestný čin podle zákona č. 40/2009 Sb., trestní zákoník, s účinností od 1.1.2010

Nelegální migrace

Nelegální migrace na území ČR dle kategorií v meziročním srovnání

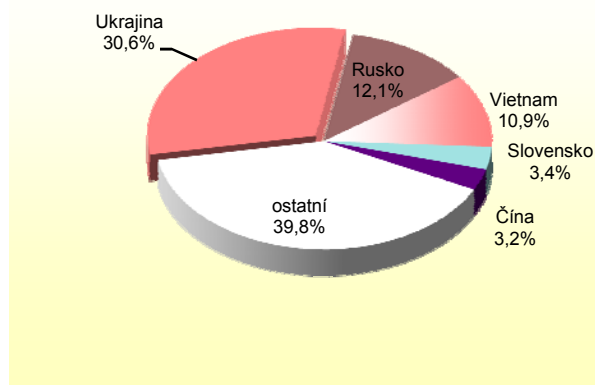
	2011		2012		Meziroční změna	
	počet	tj. %	počet	tj. %	počet	v %
Zjištěno osob	3 360	100	3 595	100	235	7,0
z toho:						
přes vnější sch. hranici ČR	80	2,4	119	3,3	39	48,8
nelegální pobyt*	3 280	97,6	3 476	96,7	196	6,0

* osoby zjištěné ve vnitrozemí a na letištích při nelegálním pobytu

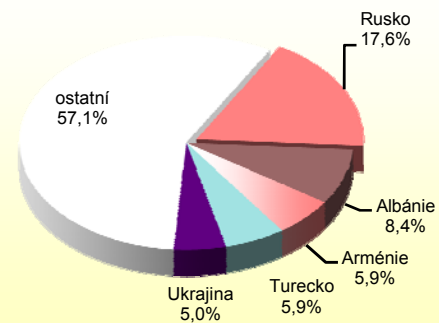
Nelegální migrace na území ČR - TOP 10

	2011		2012		Meziroční změna	
	počet	tj. %	počet	tj. %	abs. číslo	v [%]
zjištěno osob	3 360	100	3 595	100	235	7,0
z toho nejvíce st. příslušnost:						
Ukrajina	1 129	33,6	1 070	29,8	-59	-5,2
Rusko	348	10,4	440	12,2	92	26,4
Vietnam	344	10,2	381	10,6	37	10,8
Slovensko	137	4,1	118	3,3	-19	-13,9
Čína	70	2,1	112	3,1	42	60,0
Mongolsko	115	3,4	101	2,8	-14	-12,2
Uzbekistán	71	2,1	86	2,4	15	21,1
Moldavsko	88	2,6	84	2,3	-4	-4,5
Arménie	92	2,7	84	2,3	-8	-8,7
Gruzie	73	2,2	66	1,8	-7	-9,6

Nelegální pobyt - podíl osob dle státní příslušnosti v ČR v roce 2012



Nelegální migrace přes vnější schengenskou hranici - podíl osob dle státní příslušnosti v ČR v roce 2012



Osoby napomáhající k nelegální migraci

	2011		2012		Meziroční změna	
	počet	tj. %	počet	tj. %	abs. číslo	v [%]
Celkem osob*	111	100	172	100	61	55,0
z toho nejčastější způsob napomáhání k NM:						
účelový sňatek	77	69,4	51	29,7	-26	-33,8
účelové otcovství	20	18,0	64	37,2	44	220,0
organizování účelového pozvání	2	1,8	33	19,2	31	1550,0
umožnění nel. překročení SH	8	7,2	10	5,8	2	25,0
jiné umožnění nel. pobytu**	4	3,6	14	8,1	10	250,0

* Osoby evidované KŘP; jsou zahrnuty trestně stíhané osoby dle TZ a osoby, které jen podaly k dané věci vysvětlení, skutek jim nebyl dokázán a případ byl odložen.

** Obstarání viz, falešných dokumentů, ubytování atd.

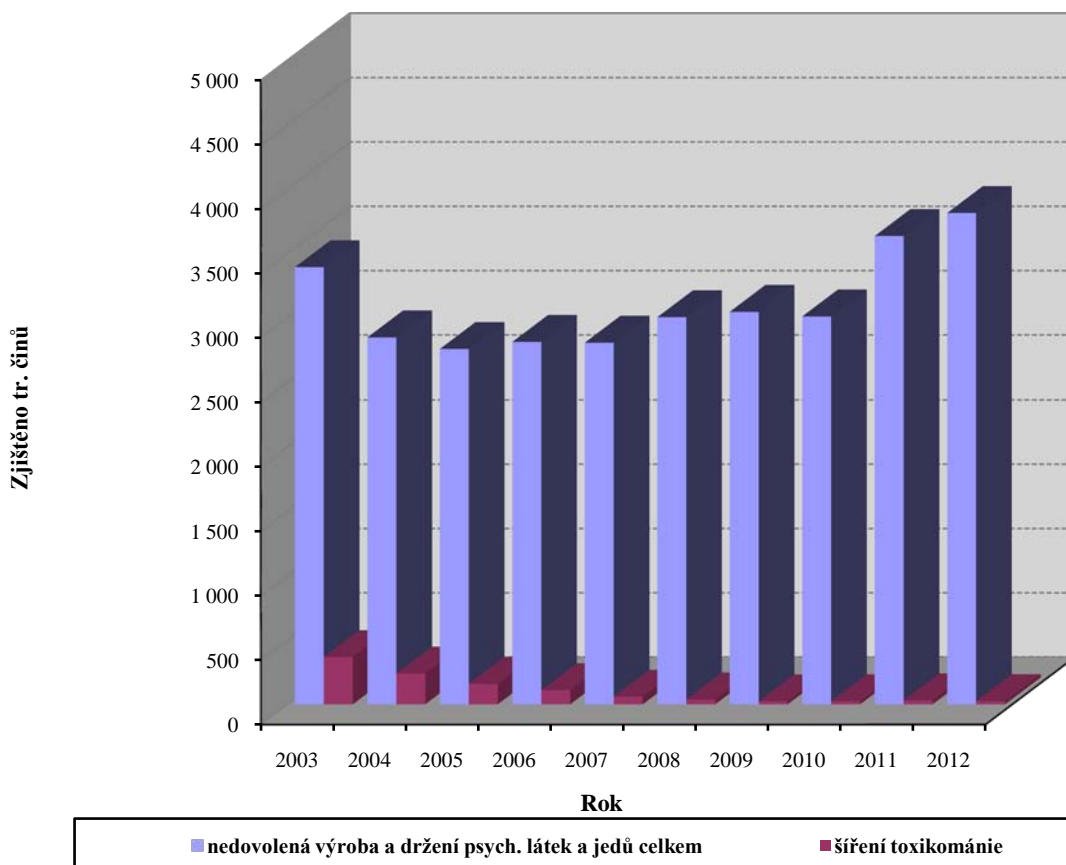
Drogová kriminalita

Vývoj drogové kriminality v ČR v letech 2006 - 2012

§ tr. zákon resp. tr. zákoník	Druh kriminality	2006	2007	2008	2009	2010	2011	2012	změna v %
187, 283	nedovolená výroba a držení psychotropních látek a jedů pro jiného	2 248	2 216	2 364	2 443	2 516	3 097	3 261	5,30
187a, 284	nedovolená výroba a držení psych. látek a jedů - přechovávání pro sebe	310	364	411	419	343	375	433	15,47
188, 286	nedovol. výroba a držení psych. látek a jedů - předmět k nedovol. výrobě	254	226	229	184	151	163	120	-26,38
	nedovolená výroba a držení psychotropních látek a jedů celkem	2 812	2 806	3 004	3 046	3 010	3 635	3 814	4,92
285	nedovolené pěstování rostlin obsahujících omamnou látku*	-	-	-	-	145	168	193	14,9
188a, 287	šíření toxikománie	110	59	37	23	24	31	25	-19,4

*Poznámka: Nový paragraf

Vývoj drogové kriminality v ČR v letech 2003 až 2012



Nehodovost v silničním provozu

Od 1. 1. 2009 nemusí účastníci lehkých dopravních nehod volat Policii ČR, pokud jsou splněny podmínky:

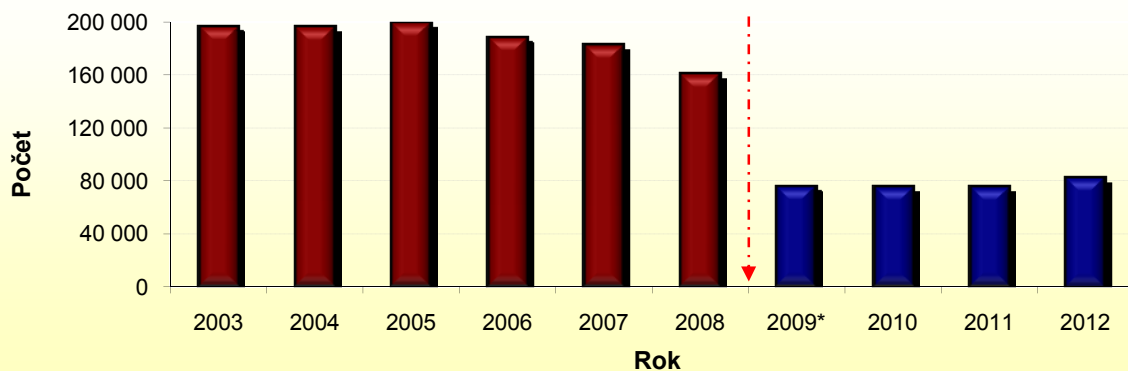
- 1) Zjevná škoda na některém ze zúčastněných vozidel včetně přepravovaných věcí nepřesahuje 100 000 Kč.
Zjevnou škodou se rozumí viditelná škoda, jde o laický odhad.
- 2) Nedošlo ke zranění nebo usmrcení osoby.
- 3) Nevznikla hmotná škoda na majetku další osoby - na komunikaci, na budově, na dopravní značce apod.

Policií ČR evidované nehody a jejich následky v ČR v letech 2002 až 2012

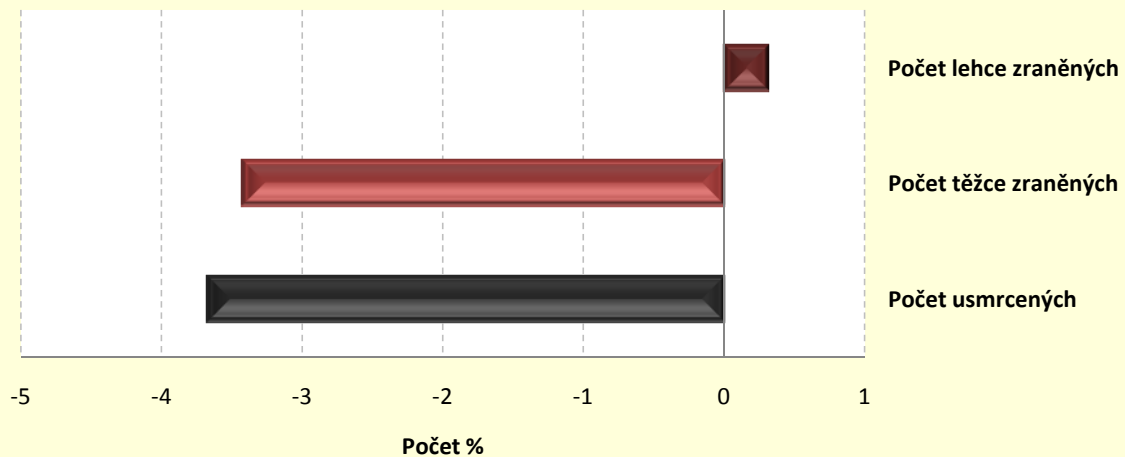
Rok	Počet nehod	Usmrceno	Těžce zraněno	Lehce zraněno	Hmotná škoda v mld. Kč
2003	195 851	1 319	5 253	30 312	9,33
2004	196 484	1 215	4 878	29 543	9,69
2005	199 262	1 127	4 396	27 974	9,77
2006	187 965	956	3 990	24 231	9,12
2007	182 736	1 123	3 960	25 382	8,47
2008	160 376	992	3 809	24 776	7,74
2009*	74 815	832	3 536	23 777	4,98
2010	75 522	753	2 823	21 610	4,92
2011	75 137	707	3 092	22 519	4,63
2012	81 404	681	2 986	22 590	4,88

*Poznámka: Celkový počet evidovaných dopravních nehod a hmotné škody nelze srovnávat s předchozími roky.

Vývoj počtu Policií ČR evidovaných dopravních nehod



Meziroční změny základních ukazatelů dopravní nehodovosti v ČR [v %] v roce 2012 oproti roku 2011

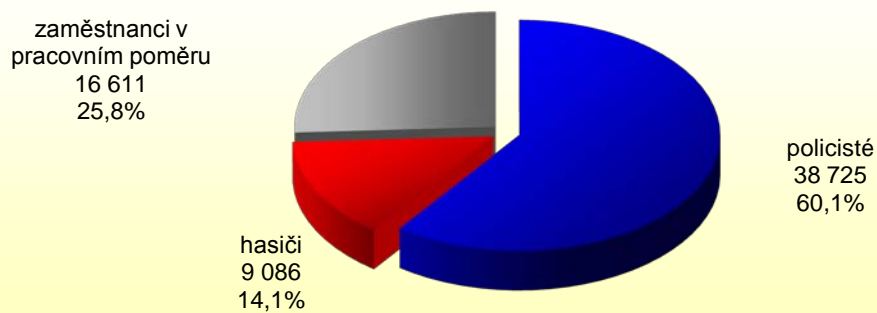


Oblast personální práce

Početní stavy policistů a občanských zaměstnanců v resortu MV a PČR

	2006	2007	2008	2009	2010	2011	2012	změna
Policisté	47 015	45 126	43 397	44 157	42 279	39 613	38 725	-888
hasiči	9 450	9 546	9 545	9 692	9 283	9 150	9 086	-64
zaměstnanci v pracovním poměru	19 890	19 637	18 683	18 578	18 146	16 904	16 611	-293
Celkem	76 355	74 309	71 626	72 427	69 708	65 667	64 422	-1 245

Početní stavy (v %) policistů, hasičů a občanských zaměstnanců v resortu MV a PČR v roce 2012

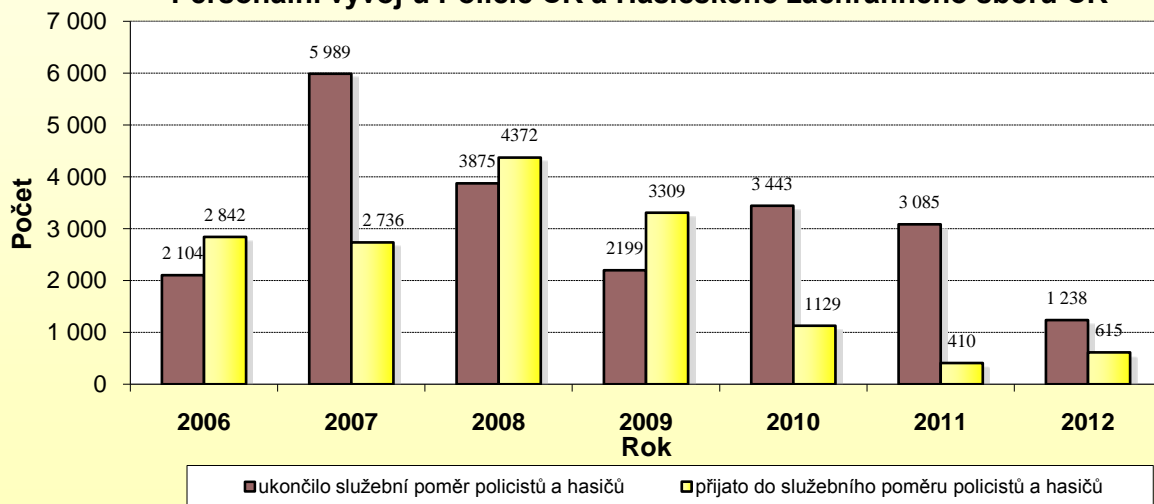


Zdroj: Odbor personální MV

Počty žen v resortu

	2009	tj. %	2010	tj. %	2011	tj. %	2012	tj. %
	z celkem		z celkem		z celkem		z celkem	
Celkem ženy	18 374	25,4	18 692	26,8	17 620	26,8	17 324	26,9
ženy - služební poměry	7 270	13,5	7 239	14	6 915	14,2	6 704	14,0
ženy - pracovní poměry	11 104	59,8	11 453	63,1	10 705	63,3	10 620	63,9

Personální vývoj u Policie ČR a Hasičského záchranného sboru ČR



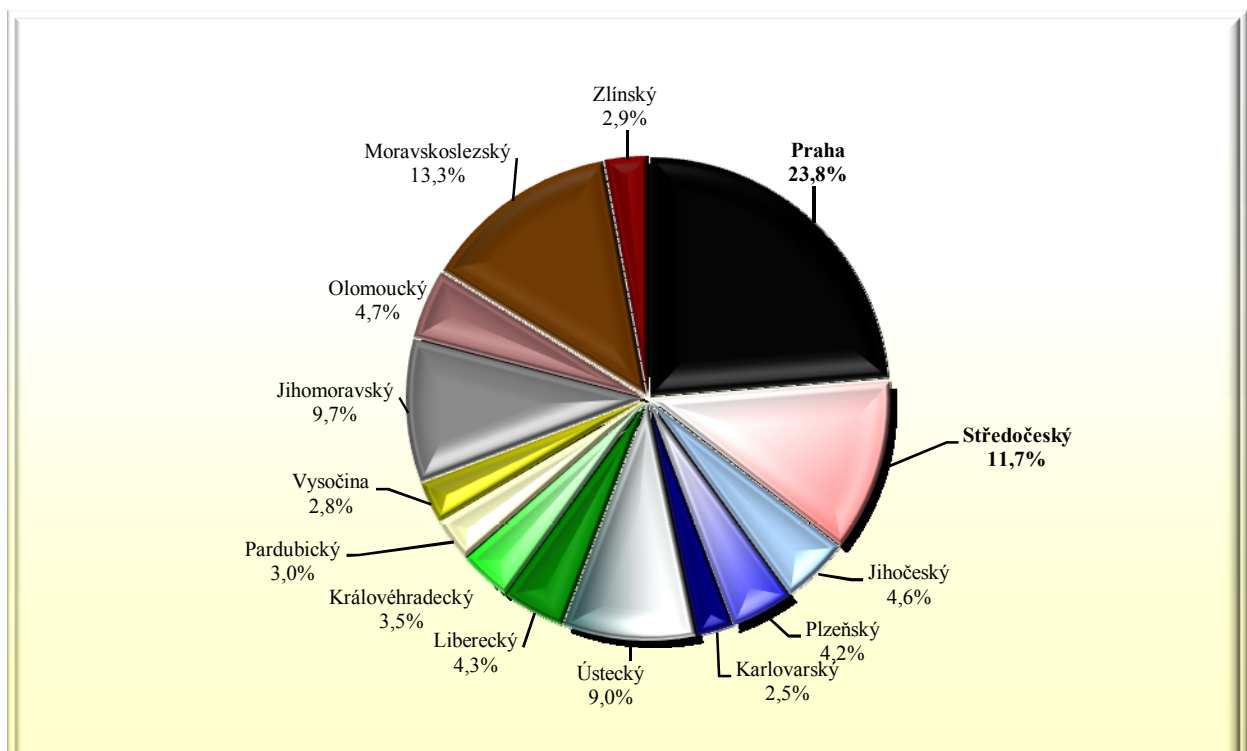
Zdroj: Odbor personální MV

**Celková kriminalita v krajích (VÚSC*) České republiky
v letech 2011 a 2012 a meziroční změna vývoje**

kraj	2011				2012				změna	
	zjištěné TČ	objas. TČ	zjištěno/ 10 tis. obyv. v %	objas. v %	zjištěné TČ	objas. TČ	zjištěno/ 10 tis. obyv. v %	objas. v %	zjištěné TČ	tj.%
Praha	74 122	15 584	590	21,0	72 345	15 964	583	22,1	-1 777	-2,4
Středočeský	37 654	14 293	298	38,0	35 612	13 559	278	38,1	-2 042	-5,4
Jihočeský	14 820	7 414	232	50,0	14 005	7 401	220	52,8	-815	-5,5
Plzeňský	13 752	6 950	240	50,5	12 822	6 905	224	53,9	-930	-6,8
Karlovarský	8 110	5 330	264	65,7	7 582	4 979	250	65,7	-528	-6,5
Ústecký	30 287	13 995	362	46,2	27 427	13 393	331	48,8	-2 860	-9,4
Liberecký	13 674	6 559	311	48,0	13 003	5 801	296	44,6	-671	-4,9
Královéhradecký	11 004	5 122	198	46,5	10 785	5 095	195	47,2	-219	-2,0
Pardubický	9 160	4 685	177	51,1	8 994	4 577	174	50,9	-166	-1,8
Vysočina	8 613	4 586	167	53,2	8 543	4 536	167	53,1	-70	-0,8
Jihomoravský	29 933	11 083	259	37,0	29 533	11 211	253	38,0	-400	-1,3
Olomoucký	14 347	6 744	224	47,0	14 367	6 970	225	48,5	20	0,1
Moravskoslezský	42 474	14 682	342	34,6	40 623	14 936	330	36,8	-1 851	-4,4
Zlínský	9 227	5 211	156	56,5	8 887	4 841	151	54,5	-340	-3,7
ČR	317 177	122 238	301	38,5	304 528	120 168	290	39,5	-12 649	-4,0

Vysvětlivka: * dle zákona č. 347/1997 o vytvoření vyšších územních samosprávných celků a zák. 176/2001.

**Podíly jednotlivých krajů
na zjištěné celkové kriminalitě v ČR v roce 2012**

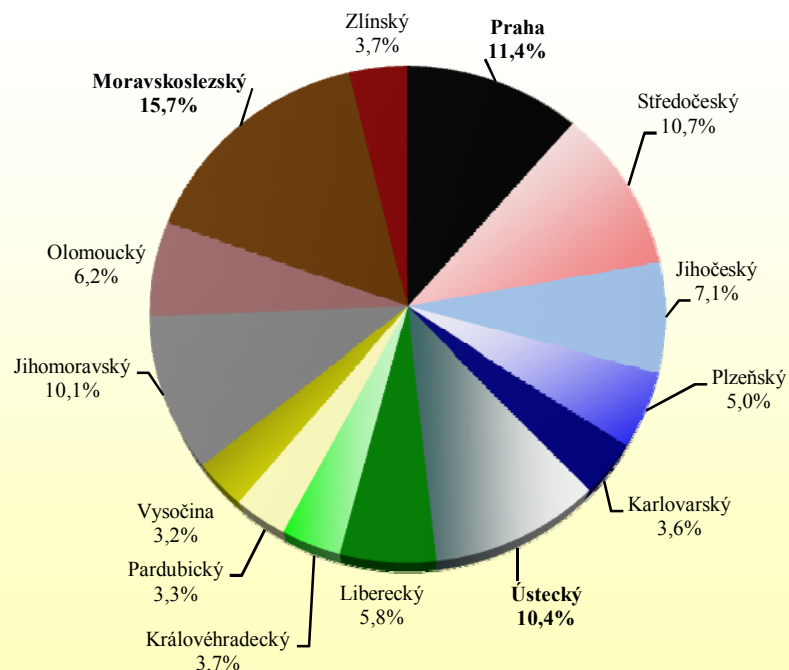


**Násilná kriminalita v krajích (VÚSC*) České republiky
v letech 2011 a 2012 a meziroční změna vývoje**

kraj	2011				2012				změna	
	zjištěné TČ	objas. TČ 10 tis. obyv.	zjištěno/ objas. v %	zjištěné TČ	objas. TČ 10 tis. obyv.	zjištěno/ objas. v %	zjištěné TČ	tj. %		
Praha	2 254	1 267	18	56,2	2 096	1 159	17	55,3	-158	-7,0
Středočeský	2 164	1 485	17	68,6	1 958	1 358	15	69,4	-206	-9,5
Jihočeský	1 275	951	20	74,6	1 311	1 006	21	76,7	36	2,8
Plzeňský	958	732	17	76,4	924	691	16	74,8	-34	-3,5
Karlovarský	752	639	24	85,0	664	567	22	85,4	-88	-11,7
Ústecký	2 018	1 316	24	65,2	1 905	1 305	23	68,5	-113	-5,6
Liberecký	1 223	896	28	73,3	1 071	753	24	70,3	-152	-12,4
Královéhradecký	732	508	13	69,4	672	463	12	68,9	-60	-8,2
Pardubický	635	469	12	73,9	599	446	12	74,5	-36	-5,7
Vysočina	529	389	10	73,5	590	450	12	76,3	61	11,5
Jihomoravský	1 919	1 230	17	64,1	1 860	1 212	16	65,2	-59	-3,1
Olomoucký	1 202	866	19	72,0	1 145	835	18	72,9	-57	-4,7
Moravskoslezský	3 038	1 875	24	61,7	2 876	1 911	23	66,4	-162	-5,3
Zlínský	710	525	12	73,9	687	516	12	75,1	-23	-3,2
ČR	19 409	13 148	18	67,7	18 358	12 672	17	69,0	-1 051	-5,4

Vysvětlivka: * dle zákona č. 347/1997 o vytvoření vyšších územních samosprávných celků a zák. 176/2001

**Podíly jednotlivých krajů
na zjištěné násilné kriminalitě v ČR v roce 2012**

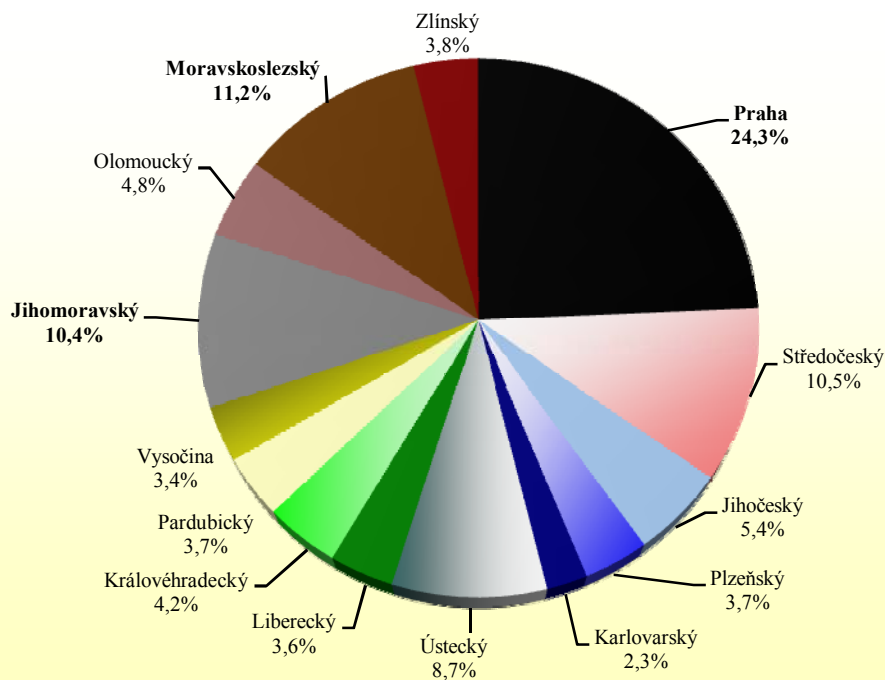


Hospodářská kriminalita v krajích (VÚSC*) České republiky v letech 2011 a 2012 a meziroční změna vývoje

kraj	2011				2012				změna	
	zjištěné TČ	objas. TČ 10 tis. obyv.	zjištěno/ objas. v %	objas. v %	zjištěné TČ	objas. TČ 10 tis. obyv.	zjištěno/ objas. v %	objas. v %	zjištěné TČ	tj. %
Praha	6 471	2 450	51	37,9	6 713	2 525	54	37,6	242	3,7
Středočeský	2 837	1 045	22	36,8	2 895	1 164	23	40,2	58	2,0
Jihočeský	1 540	923	24	59,9	1 491	895	23	60,0	-49	-3,2
Plzeňský	1 202	803	21	66,8	1 012	699	18	69,1	-190	-15,8
Karlovarský	618	477	20	77,2	638	516	21	80,9	20	3,2
Ústecký	2 421	1 307	29	54,0	2 401	1 325	29	55,2	-20	-0,8
Liberecký	1 142	626	26	54,8	1 001	489	23	48,9	-141	-12,3
Královéhradecký	1 269	630	23	49,6	1 169	608	21	52,0	-100	-7,9
Pardubický	1 091	611	21	56,0	1 035	555	20	53,6	-56	-5,1
Vysočina	984	539	19	54,8	930	578	18	62,2	-54	-5,5
Jihomoravský	3 250	1 423	28	43,8	2 879	1 271	25	44,1	-371	-11,4
Olomoucký	1 211	629	19	51,9	1 322	778	21	58,9	111	9,2
Moravskoslezský	3 177	1 320	26	41,5	3 090	1 245	25	40,3	-87	-2,7
Zlínský	1 003	582	17	58,0	1 057	599	18	56,7	54	5,4
ČR	28 216	13 365	27	47,4	27 633	13 247	26	47,9	-583	-2,1

Vysvětlivka: * dle zákona č. 347/1997 o vytvoření vyšších územních samosprávných celků a zák. 176/2001

Podíly jednotlivých krajů na zjištěné hospodářské kriminalitě v ČR v roce 2012

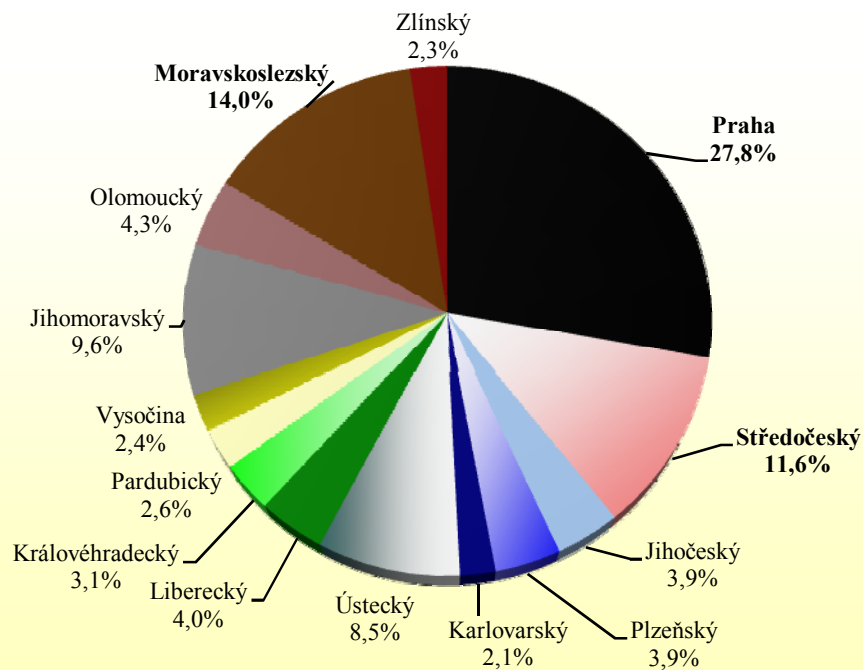


Majetková kriminalita v krajích (ÚSC*) České republiky v letech 2011 a 2012 a meziroční změna vývoje

kraj	2011				2012				změna	
	zjištěné TČ	objas. TČ	zjištěno/ 10 tis. obyv.	objas. v %	zjištěné TČ	objas. TČ	zjištěno/ 10 tis. obyv.	objas. v %	zjištěné TČ	tj.%
Praha	56 016	4 236	446	7,6	54 113	4 740	436	8,8	-1 903	-3,4
Středočeský	23 853	4 107	189	17,2	22 544	3 937	176	17,5	-1 309	-5,5
Jihočeský	8 314	2 274	130	27,4	7 520	2 244	118	29,8	-794	-9,6
Plzeňský	8 416	2 465	147	29,3	7 646	2 509	134	32,8	-770	-9,1
Karlovarský	4 149	1 757	135	42,3	4 112	1 861	136	45,3	-37	-0,9
Ústecký	18 772	5 332	225	28,4	16 562	5 165	200	31,2	-2 210	-11,8
Liberecký	7 899	2 083	180	26,4	7 830	1 858	179	23,7	-69	-0,9
Královéhradecký	6 301	1 629	114	25,9	6 123	1 613	111	26,3	-178	-2,8
Pardubický	5 058	1 524	98	30,1	5 073	1 571	98	31,0	15	0,3
Vysočina	4 451	1 330	86	29,9	4 624	1 420	90	30,7	173	3,9
Jihomoravský	18 579	3 501	161	18,8	18 623	3 816	160	20,5	44	0,2
Olomoucký	8 379	2 229	131	26,6	8 385	2 389	131	28,5	6	0,1
Moravskoslezský	28 837	5 293	232	18,4	27 269	5 722	222	21,0	-1 568	-5,4
Zlínský	4 651	1 588	79	34,1	4 546	1 454	77	32,0	-105	-2,3
ČR	203 675	39 348	193	19,3	194 970	40 299	186	20,7	-8 705	-4,3

Vysvětlivka: * dle zákona č. 347/1997 o vytvoření vyšších územních samosprávných celků a zák. 176/2001

Podíly jednotlivých krajů (VÚSC) na zjištěné majetkové kriminalitě v ČR v roce 2012



Podíly (v %) vybraných skupin pachatelů na celkovém počtu stíhaných a vyšetřovaných osob v jednotlivých krajích ČR v letech 2011 a 2012

kraj	2011			2012		
	recidivisté	děti	mladiství	recidivisté	děti	mladiství
Praha	51,2	0,7	1,6	51,3	0,5	1,6
Středočeský	36,5	1,1	2,5	38,7	0,8	2,3
Jihočeský	47,6	1,6	4,1	47,8	1,8	3,2
Plzeňský	38,1	1,2	2,8	40,8	1,1	2,2
Karlovarský	52,8	1,7	2,9	55,3	1,1	2,5
Ústecký	53,5	1,4	3,6	55,5	1,1	3,1
Liberecký	48,4	1,8	3,9	47,0	1,7	3,6
Královéhradecký	52,6	1,8	3,9	52,9	1,4	2,9
Pardubický	48,1	1,8	3,9	48,8	1,3	3,8
Vysočina	48,0	1,8	4,9	49,9	1,5	4,6
Jihomoravský	49,3	1,6	4,1	52,3	1,6	3,8
Olomoucký	45,2	1,5	4,0	45,7	1,7	3,2
Moravskoslezský	56,4	1,4	4,9	59,1	1,3	3,9
Zlínský	45,2	0,8	4,0	45,4	1,2	4,1
ČR	48,5	1,4	3,5	50,0	1,2	3,1

Vysvětlivka: * dle zákona č. 347/1997 o vytvoření vyšších územních samosprávných celků a zák. 176/2001.

Podíl recidivistů na celkovém počtu stíhaných a vyšetřovaných osob v krajích ČR v roce 2011 a 2012

