

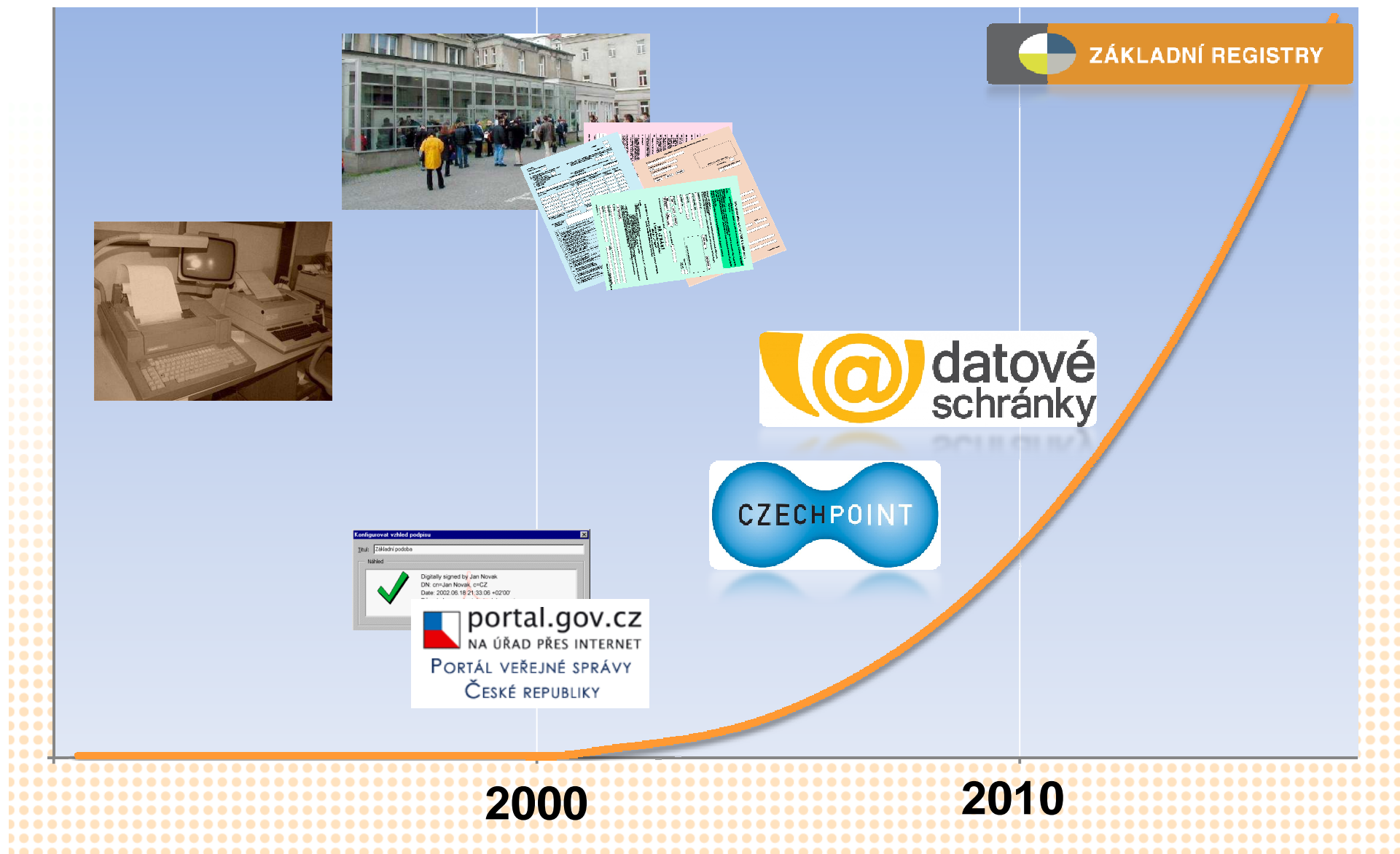


Další rozvoj ISDS – elektronické formuláře

Petr Stiegler

**poradce náměstka ministra vnitra
pro informatiku**

Jak šel český eGovernment...



KLÍČOVÁ ČÍSLA (údaje k 7. dubnu 2010)

382 935 aktivních datových schránek

10 330 248 odeslaných datových zpráv

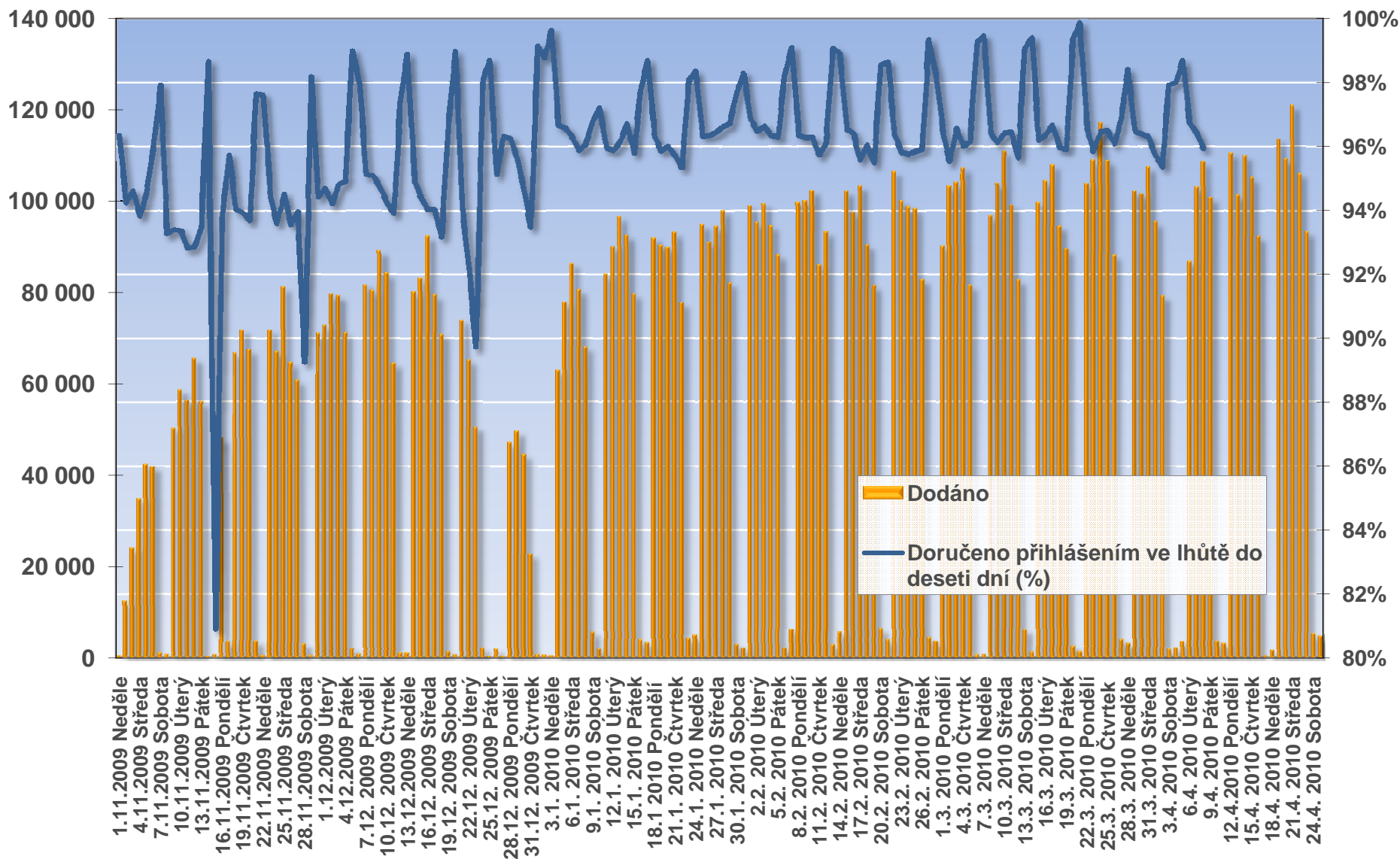
96 % datových zpráv doručeno přihlášením uživatele
– obdobná úspěšnost, jako u listovních zásilek

90– 120 tisíc zpráv je přepravováno denně, **počet stále stoupá**

System je provozován prakticky bez neplánovaných výpadků.

Za dobu svého provozu ušetřil ISDS uživatelům na poštovním
nejméně 200 milionů Kč.

KLÍČOVÁ ČÍSLA (údaje k 7. dubnu 2010)



ROZVOJ ISDS

Jako každý informační systém, i ISDS prochází neustálým vývojem. Neustále vylepšujeme uživatelské rozhraní i bezpečnostní prvky. Co nyní chystáme?

I. Přihlašování k systému a bezpečnost

- umístění CAPTCHA, jeho podoba s ohledem na přístupnost pro slabozraké
- možnost zvolit si vlastní úroveň zabezpečení (např. otázka změny hesla)
- použití speciálních znaků v rozesílaných přihlašovacích jménech a heslech
- zavedení dalšího volitelného bezpečnostního prvku (autentizační SMS ?)
- speciální vysokopropustné gatewaye pro velké spisovky
- přechod na certifikáty využívající SHA2

II. Vyhledávání příjemců

- problém s vyhledáváním příjemců – systém neobsahuje rodní čísla, nelze podle nich vyhledávat
- Zákon správci zakazuje zveřejnit identifikátory datové schránky, ale může to udělat každý sám o sobě
- ID datové schránce na webu, na vizitkách, na formulářích...
- není to nutné, ale každému to usnadní komunikaci
- užitečné zejména pro organizace, které mají více datových schránek

- chystáme zvláštní službu pro velké úřady, které najednou zjišťují u statisíců či milionů osob, zda mají DS (justice, zdravotní pojišťovny atd.)

- Optimalizace vyhledávání přes webové rozhraní

III. Datová zpráva

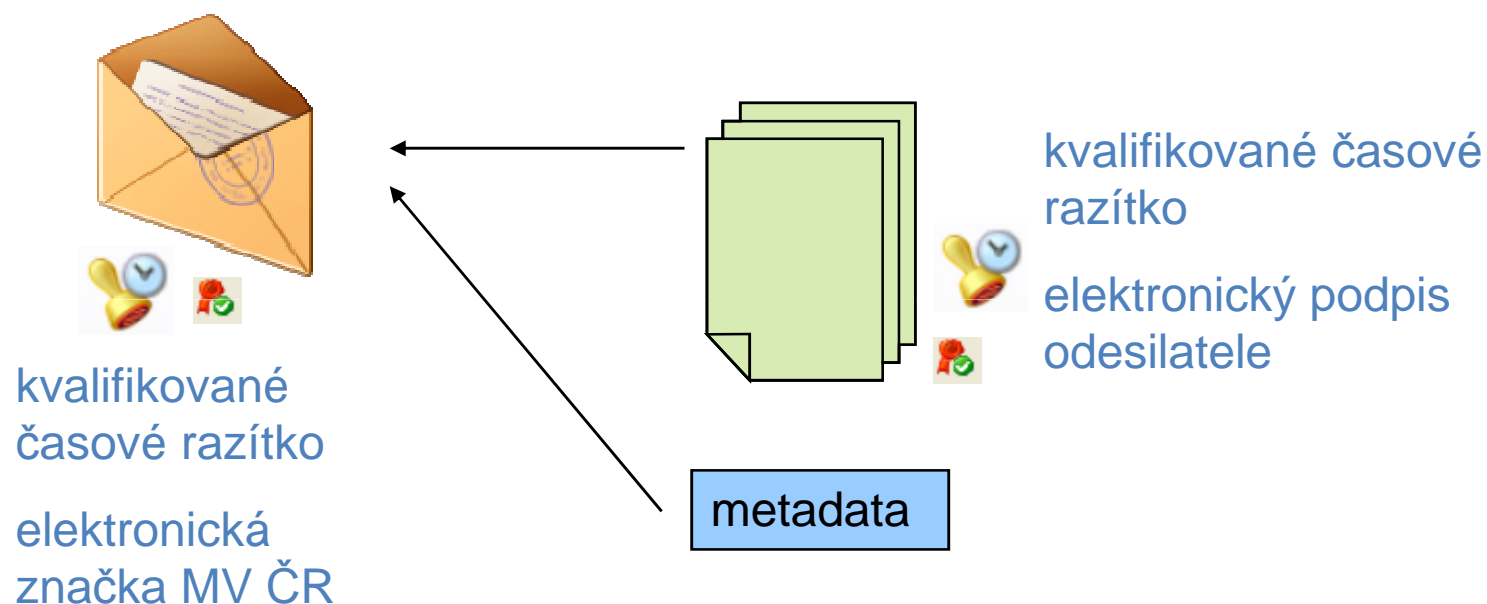
- Změna podoby doručení – plná historie (čas dodání, doručení vyzvednutím nebo fikcí, čas přečtení)
- Dostupnost doručení i pro adresáta – doručení začínají běžet správní lhůty
- Přísnější kontrola struktury datové zprávy (XSD schéma) a formátu příložených souborů – jedna z příčin problému, kdy adresát nemůže zprávu korektně přečíst
- Ověření pravosti datové zprávy !

OVĚŘOVÁNÍ PLATNOSTI ELEKTRONICKÝCH DOKUMENTŮ

- v rámci ISDS bude služba, která i po letech zdarma ověří pravost datové zprávy
- vzhledem k struktuře datové zprávy (XML) bude takto ověřena i pravost přiložených příloh
- využití uloženého hashe – otisku datové zprávy
- významný příspěvek k řešení „digitální kontinuity“
- podobná služba se uvažuje i u dokumentů, které jsou autorizovaně konvertovány do elektronické podoby

STRUKTURA DATOVÉ ZPRÁVY

Datová zpráva – XML (zfo)



Celá obálka, obsahující informace o odesilateli, adresátovi atd. je „zapečetěna“ časovým razítkem a elektronickou značkou MV ČR.

ZABEZPEČENÍ DATOVÉ ZPRÁVY

ID zprávy: **401**

Typ schránky: FO

Vlastnosti dokumentu

Zabezpečení

Formulář je předvyplněn podepsanými daty.
sHasTimeStamp

Časové razítko

Vystavil: PostSignum TSA - TSU 1
Datum: 2.7.2009 12:23:44

Práce s dokumentem

Informace k

Hodnota je p

ISDS message - vlastnosti

Obecné Popis Zabezpečení Časové razítko

sHasTimeStamp

Informace o časovém razítku

Vystavil: [PostSignum TSA - TSU 1](#)
sTrustSign0

Datum: 2.7.2009 12:23:44

Seriové číslo: 81664012347080

Miniatura: h6L5aFTuAmsg8Yh2uLjOUrX6GD80=

ISDS message - vlastnosti

Obecné Popis Zabezpečení Časové razítko

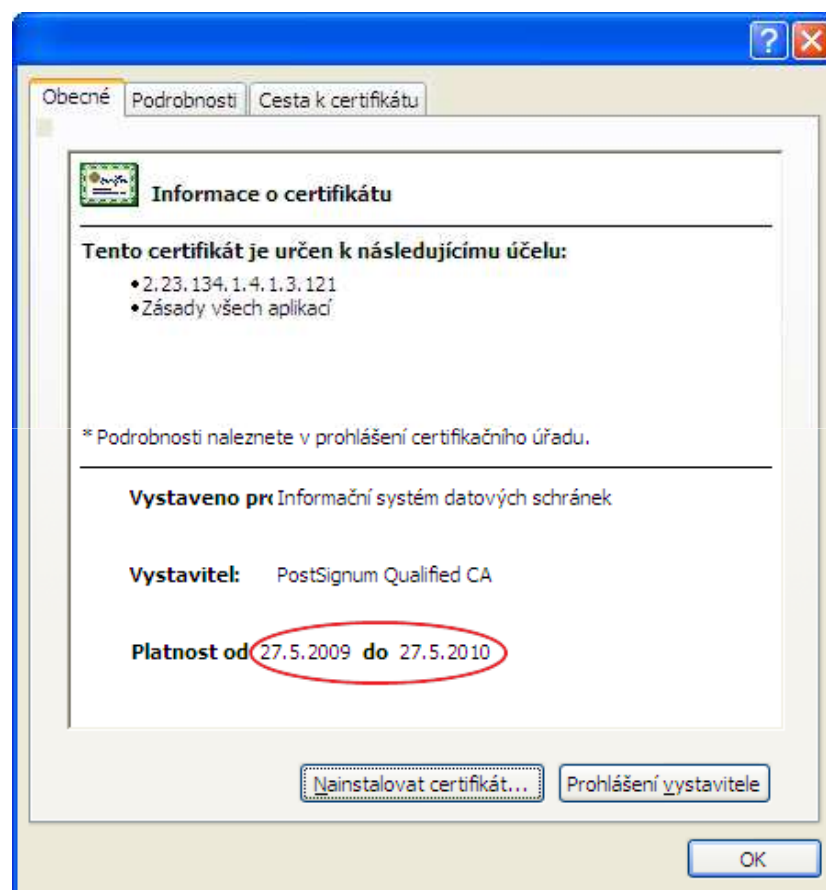
Formulář je předvyplněn podepsanými daty.

Elektronický podpis

[Informační systém datových schránek](#)

sTrustSign1

ELEKTRONICKÁ ZNAČKA



ZPĚTNÉ OVĚŘOVÁNÍ DATOVÝCH ZPRÁV

Co ale dělat, pokud značka a razítko expirují?

- v ISDS se ukládá hash každé zprávy, která systémem projde
- na jeho základě lze každou zprávu ověřit
- v rámci ISDS bude existovat služba ověřování uložených datových zpráv, která bude poskytnout ověření pravosti i u zpráv z expirovanou elektronickou značkou a časovým razítkem
- návaznost na Národní digitální archiv

Pravost každého dokumentu, který prošel ISDS a byl vložen do datové zprávy, bude možné ověřit i s časovým odstupem.

Používejte strukturovaná data, ukládejte ZFO...

ROZVOJ ISDS

Náměty na změnu vyhlášky

- rozšíření počtu povolených formátů o:
 - docx – Word Document, MS Word 2007 for Windows a MS Word 2008 for Mac
 - xlsx – Excel Workbook, MS Excel 2007 for Windows a MS Excel 2008 for Mac
 - pptx – PowerPoint Presentation, MS PowerPoint 2007 for Windows a MS PowerPoint 2008 for Mac
 - tif – původní (starší) formát dnešního tiff souboru
 - formáty el. podpisu a časového razítka CER, CRT, DER, PK7, P7B, P7C, P7F, P7M, P7S, TST, TSR
- úpravy textace přihlašování do DS

DALŠÍ PŘÍLEŽITOSTI RO ÚŘADY

Rozvoj ISDS je ale také v rukou uživatelů !

Jak to?

- Formuláře – příležitost pro úřady.
- Při použití formulářových technologií může ISDS dopravit podání nejen na podatelnu, ale až do příslušného agendového informačního systému ve formě strukturovaných dat.
- Ušetří nejen uživatel, ale i příjemce – snadné zpracování
- Příležitost pro všechny „formulářové“ agendy

- „Best practice“ – formulář daňového přiznání MF ČR, který lze podat přes datové schránky – viz [www stránky MF ČR](http://www.stranky.mfcr.cz).

- Podobné řešení připravuje i ČSU pro sběr statistických dat.

JAK POSLAT PŘES ISDS FORMULÁŘ ?

- Povolené formáty příloh zahrnují pdf, zfo, xml (pokud odpovídá veřejně dostupnému XSD schématu publikovanému příjemcem datové zprávy), isdoc – viz vyhláška č.194/2009 Sb.
- Některé technologie umí „přetáhnout“ údaje z formuláře do datové zprávy
- Nástroj pro vytváření formulářů jej může specificky pojmenovat – snadná adresace uvnitř úřadu
- Jediné omezení - 10 Mb
- Klienti mohou formuláře vyplňovat v příslušných aplikacích, xml data však mohou automatizovaně vytvářet i specializované aplikace (automatizace i na straně odesilatele)
- Pracujte ze strukturovanými daty, ukládejte formuláře!

POTŘEBUJI PRO ELEKTRONICKÉ FORMULÁŘE ELEKTRONICKÝ PODPIS ?

NEPOTŘEBUJI !

- Identitu odesilatele garantuje ISDS
 - Údaje o odesilateli dostane od ISDS ve formě strukturovaných dat.
 - Integritu zprávy (i uložené) garantuje ISDS
 - Díky časovému razítku, el. podpisu a nástroji pro ověřování DS průkaznost i po letech
 - Odstranění nutnosti používat elektronický podpis výrazně zpřístupní elektronickou komunikaci i běžným občanům a živnostníkům.
-

BEST PRACTICE – DAŇOVÁ SPRÁVA

- Veškerá daňová hlášení lze posílat přes datovou schránku
- Elektronický formulář usnadní vyplňování i následné zpracování



The screenshot shows the website interface for 'Česká daňová správa'. The top navigation bar includes categories like 'ČESKÁ DAŇOVÁ SPRÁVA', 'DANĚ A POPLATKY', 'ÚČETNICTVÍ', 'LEGISLATIVA A METODIKA', 'MEZINÁRODNÍ SPOLUPRÁCE', 'PLACENÍ DANÍ', 'DAŇOVÉ TISKOPISTY', 'DANĚ ELEKTRONICKY' (highlighted in red), and 'REGISTRY A DATABÁZE'. Below the navigation bar is a banner with the logo 'ČESKÁ DAŇOVÁ' and the text 'Česká daňová správa'. The main content area shows a breadcrumb trail: 'Home > Daně elektronicky > Datové schránky > Komunikace s územními finančními orgány datovou schránkou'. A sidebar on the left contains links for 'AKTUÁLNÍ' and 'ARCHIV', with 'EPO - elektronické podání' selected. The main text area is titled 'Komunikace s územními finančními orgány datovou schránkou' and contains the following text:

S územními finančními orgány je nově možné komunikovat i prostřednictvím **datové schránky** ☞ Komunikace se řídí zákonem č. 300/2 úkonech a autorizované konverzi dokumentů a § 21 zákona č. 337/1992 Sb., o správě daní a poplatků, ve znění pozdějších předpisů (Z)

Podání daňového **příznání, hlášení a vyúčtování podle § 21 odst. 2 ZSDP**, lze učinit i datovou schránkou. Ministerstvo financí zveřejnilo v [Poky](#) schránkou jednotnou strukturu a tvar .XML. Popisy struktury a tvaru .XML souborů a odpovídajících .XSD schémat pro tato podání jsou definována a zveřejněna v „Dokumentace“ na adrese: http://eds.mfcr.cz/adistc/adis/ldr/pub/epo_struktury.faces ☞.

Pro vytvoření požadovaného .XML souboru, ve stanoveném tvaru a struktuře, lze využít elektronické formuláře aplikace EPO, kterou naleznete na Daňov. Funkčnost elektronických formulářů v **aplikaci EPO** byla nově rozšířena o další funkci „**Uložení k odeslání do Datové schránky**“. Před uložením souboru provedou kontroly na úplnost a formální správnost údajů a pokud nebude nalezena kritická chyba, bude soubor uložen do Vámi zvoleného úložiště, odkud ho lze datové schránky.

BEST PRACTICE – DAŇOVÁ SPRÁVA

OPUSTIT
FORMULÁŘ

DAŇOVÝ PORTÁL

Daňový portál > Elektronická podání > Daň z příjmů fyzických osob - pouze pro zdaň. obd. roku 2009

Záhlaví DAP DPF - ZO 2009

Zadejte typ údajů, které budete vyplňovat.

- informace o poplatníkovi
- příjmy ze závislé činnosti a funkční požitky (§6 zákona)
- příjmy z podnikání a z jiné samostatné výdělečné činnosti (§7 zákona)
- příjmy z kapitálového majetku (§8 zákona)
- příjmy z pronájmu (§9 zákona)
- ostatní příjmy (§10 zákona)
- ztráty za předchozí ZO podle §34 odst. 1 zákona
- nezdánitelné části základu daně podle § 15 zákona a položky odčitatelné od základu daně dle § 34 zákona
- příjmy ze zdrojů v zahraničí
- slevy na dani podle § 35, § 35a, 35b nebo §35ba odst. 1 zákona
- daňové zvýhodnění podle §35c zákona

BEST PRACTICE – DAŇOVÁ SPRÁVA

OPUSTIT
FORMULÁŘ

DAŇOVÝ PORTÁL

Daňový portál > Elektronická podání > Daň z příjmů fyzických osob - pouze pro zdaň. obd. roku 2009

Protokol chyb podání

Písemnost: Daň z příjmů fyzických osob - pouze pro zdaň. obd. roku 2009**DÍČ:****Rodné číslo/IČ:** 7107021790**Subjekt:** Jan Novák

Nalezené propustné chyby

Položka	Hlášení	Kód chyby
Potvrzení o zdanitelných příjmech ze závislé činnosti a z funkčních požitků a o sražených zálohách na daň a daňovém zvýhodnění za příslušné zdaňovací období od všech zaměstnavatelů (např. podle § 38j odst. 3 zákona)	Jsou vykázány sražené zálohy ze ZČ a v tabulce příloh není uveden počet potvrzení od zaměstnavatelů	500

BEST PRACTICE – DAŇOVÁ SPRÁVA

OPUSTIT
FORMULÁŘ


DAŇOVÝ PORTÁL

Daňový portál > Elektronická podání > Daň z příjmů fyzických osob - pouze pro zdaň. obd. roku 2009


Uložení podání k následnému podání pomocí Datové schránky

Opisy podání

K podání můžete zobrazit (a následně vytisknout nebo uložit) opis pomocí odkazu zde uvedeného:

[Vyplněný formulář písemnosti](#)  (DPFDP4-7107021790-20100426-220951.pdf; 117,7 kB)

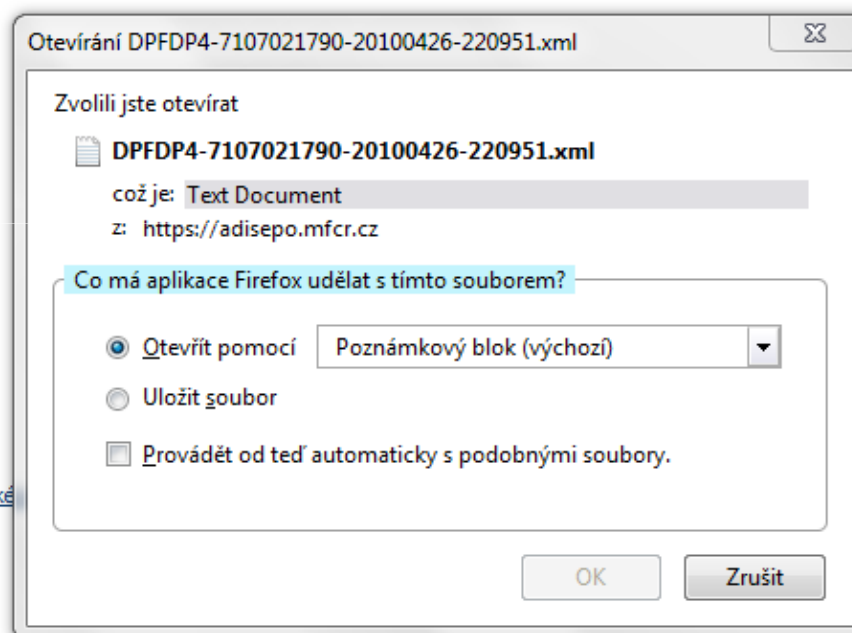
Uložení podání, k příloze do datové zprávy

[Uložit na disk](#)  (DPFDP4-7107021790-20100426-220951; 1,0 kB)

Ostatní informace

Pokud se k podání vztahuje placení daní, je možné získat podrobnější informace na stránkách [České republiky](#). Dále je možno pokračovat volbou v pravém rohu.

- Tlačítko Menu zavře formulář a přejdete na seznam písemností.
- Tlačítko Nové podání Vám umožní zadat novou písemnost stejného typu.



DATOVÉ SCHRÁNKY JSOU „FORM-READY“

Větší využívání elektronických formulářů může výrazně zefektivnit elektronickou komunikaci s veřejnou správou i mezi privátními subjekty.

Datové schránky jsou na zasílání formulářů připraveny!

Děkuji za Vaši pozornost.

**www.datoveschranky.info
INFOLINKA: 270 005 200**
