

**Mimořádná zpráva  
Národní koordinační skupiny pro digitální vysílání v České republice**

Vypnutí zemského analogového televizního vysílání z vysílačů velkého výkonu  
v územní oblasti Sušice 28. února 2010.

**Obsah:**

A. Popis stávajícího stavu a vývoje .....	2
B. Přílohy .....	5

## **A. POPIS STÁVAJÍCÍHO STAVU A VÝVOJE**

### **I. Aktuální stav**

V souladu s nařízením vlády č. 161/2008 Sb., o technickém plánu přechodu zemského analogového televizního vysílání na zemské digitální televizní vysílání (nařízení vlády o technickém plánu přechodu) (dále jen „NV TPP“), a se zákonem č. 304/ 2007 Sb., kterým se mění některé zákony v souvislosti s dokončením přechodu zemského analogového televizního vysílání na zemské digitální televizní vysílání (dále jen „digi novela“), postupný přechod na digitální televizní vysílání (dále jen „DTV“) probíhá v příslušných regionech. Další územní oblasti, kde dojde k vypnutí zemského analogového televizního vysílání z vysílačů velkého výkonu (dále jen „ATV“), se stane územní oblast Sušice. Vypnutí ATV z vysílačů velkého výkonu se dotkne území, které dnes pokrývá zejména vysílač velkého výkonu Sušice - Svatobor. Od prosince 2009 byla zahájena 3 měsíční cílená informační kampaň v územní oblasti, která graduje směrem k datu vypnutí ATV. Základní prvky kampaně již běží od podzimu 2008. Hlavním úkolem informační kampaně je připravit obyvatele na přechod a vypnutí ATV v územní oblasti.

#### **I.I. Vypnutí zemského analogového televizního vysílání z vysílačů velkého výkonu v územní oblasti Sušice**

Termín vypnutí ATV z vysílačů velkého výkonu v územní oblasti Sušice je stanoven na 28. února 2010. Vypnutím se rozumí ukončení šíření ATV z vysílače velkého výkonu Sušice - Svatobor.

**Národní koordinační skupina pro digitální vysílání v České republice (dále jen „NKS“) nezná žádné důvody, které by vypnutí ATV bránily. Podmínky pro vypnutí ATV z vysílačů velkého výkonu stanovené § 4 odst. 3 NV TPP budou naplněny, tzn. doba souběžného ATV a DTV byla zajištěna po dobu minimálně 6 měsíců, zahájení a trvání informační kampaně je zabezpečeno 3 měsíce před vypnutím.**

Rozsah pokrytí územní oblasti zemským DTV je prakticky shodný s pokrytím zemského ATV. Tím je plněna i podmínka plynoucí z čl. II odst. 1 digi novely.

#### **I.II. Rozsah příjmu v oblasti Sušice**

Vypnutí ATV z vysílačů velkého výkonu se dominantně týká části Plzeňského a Jihočeského kraje. Větší část Plzeňského kraje již přešla na DTV při vypnutí vysílače Krašov 30. září 2009. Předpokládaný rozsah oblasti, kde bude ATV z vysílačů velkého výkonu vypnuto, je uveden v příloze č. 1. Zároveň je v příloze uvedeno předpokládané pokrytí oblasti DTV z vysílače Sušice - Svatobor.

## II. Informační kampaň

Informační kampaň je nedílnou součástí celého procesu přechodu z ATV na DTV a je jednou ze základních podmínek, kterou stanovuje NV TPP pro vypnutí vysílače velkého výkonu v územní oblasti. Harmonogram kampaně pro územní oblast Sušice je uveden v příloze č. 2.

**Stav informovanosti obyvatelstva o vypnutí ATV v územní oblasti Sušice. Na základě průzkumu vyplývá, že v územní oblasti již přešlo téměř 87% domácností na digitální televizní vysílání. Dále 68% respondentů potvrdilo, že poskytované informace jsou dobré nebo velmi dobré a informační zdroje, z nichž čerpá, považuje 80% respondentů za dobré nebo velmi dobré. Kompletní výsledky průzkumů provedeného v územní oblasti Sušice v době před vypnutím ATV jsou uvedeny v Příloze č. 3. Současná informační kampaň je zaměřena na konkrétní územní oblast Sušice a poskytuje občanům komplexní informace o tom, jakým způsobem mohou stávající ATV nahradit DTV.**

- **Prvky informační kampaně**
  - Informační webová stránka
  - Informační linka
  - Promo aktivity
  - Direct mailing
  - Digi hlídky s interaktivním působením
  - Komunikace se státní správou a samosprávou
  - Mediální kampaň
  - Mobilní marketing
  - Informační brožury ad.

Informační kampaň je také vedena nebo podporována ze strany provozovatelů vysílání, operátorů sítí a dalších institucí např. Asociací spotřební elektroniky či Koalicí pro digitální televizní vysílání. Provozovatelé vysílání dle dohody zařazují do vysílání ATV programu z vysílače, který bude vypnut, speciální signální identifikátor nebo informační sdělení. Je podobně jako v předchozích případech dohodnuto, že i po ukončení ATV z vysílačů velkého výkonu bude na obrazovkách po krátkou dobu umístěno doplňkové informační sdělení pro ty z diváků, kteří ponechají řešení přechodu až na dobu skutečného vypnutí.

## III. Sociální skupiny obyvatelstva a sociální a zdravotní ústavy

Specifickou skupinou ve vztahu k celému procesu přechodu ATV na DTV jsou zdravotně a tělesně postižení občané, senioři a sociální a zdravotní ústavy. Těmto skupinám je věnována v rámci přechodu na DTV zvláštní pozornost. Proto i v rámci projektů informační kampaně je jedna samostatná část věnována programu

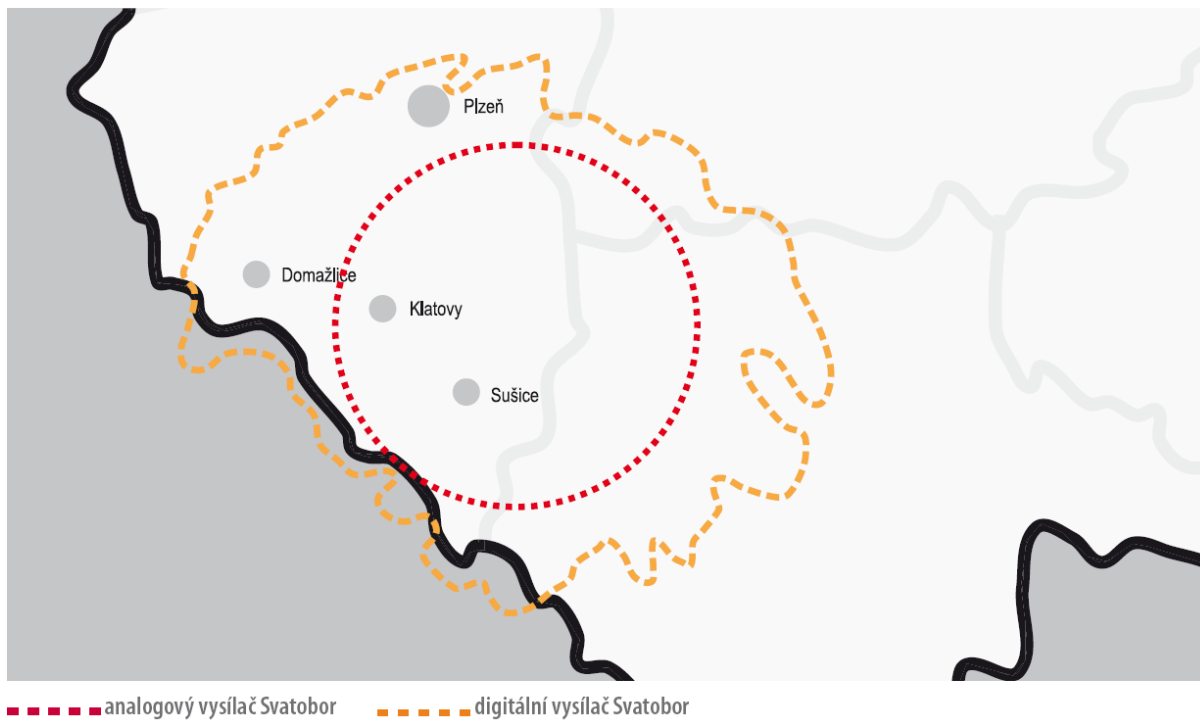
informovanosti a technické pomoci. NKS se s předstihem podílí na návrhu vhodného řešení pro přechod na DTV a v případě sociálních a zdravotních ústavů se podílí na spolufinancování navrhovaných řešení.

- **Specifické a nastavbové prvky informační kampaně**

- Informační webová stránka [www.ozp-digitalne.cz](http://www.ozp-digitalne.cz)
- Proběhnou celkem 4 semináře pro OZP s ukázkami zapojení set-top boxů,
- Články do periodik, která OZP odebírají
- Ve spolupráci s NRZP byla zřízena informační střediska na adresách využívaných místními OZP, zde možnost vyzkoušet si zapojit set-top box, získat odpovědi, rady, instrukce, tiskoviny. Celkem jsou v územní oblasti Sušice v provozu 4 střediska.
- Nově připravená DIGI brožura pro nevidomé v Braillovu písmu
- Nově připravené DVD s instruktážními návody jak správně zapojit a naladit různé typy set-top boxů. Tlumočeno do znakové řeči pro neslyšící.
- Osobní technická asistence až do bytu, výhradně pro OZP, zatím v územní oblasti Sušice využilo téměř 100 osob.
- Technická asistence pro individuální klienty ústavů poskytující sociální péči.
- Zapojení vlastních OZP do kampaně (v rámci sociální integrace)

## B. PŘÍLOHY

### Příloha č. 1 : Pokrytí územní oblasti Sušice



## Příloha č. 2: Harmonogram informační kampaně pro územní oblast Sušice

Harmonogram informační kampaně v ÚO SUŠICE					
<b>Komplexní Aktivity</b>	listopad 09	prosinec 09	leden 10	únor 10	březen 10
Public Relations					
Poradce a koordinace					
Webové stránky					
Informační linka					
Právní poradenství					
Motiv kampaně					
Monitoring médií					
Reportáže, dokumentace					
<b>Key Aktivity</b>					
Mediální kampaň v ÚO					
Leták. akce-Diginoviny-realizace					
Leták. akce - distribuce					
DM STA - BD/SVJ					
Semináře/komunikace starostové					
Web obcí -STA se samospr.					
Digihlídky - promo akce					
Semináře pro veřejnost					
Digi brožura - jednotlivé ÚO					
Výzkumy informovanosti					
<b>Ostatní Aktivity</b>					
Mobilní marketing - sms					
Razítka - pošty					
Soutěž (DDM) apod.					

### **Příloha č. 3 : Aktuální průzkum informovanosti obyvatelstva v územní oblasti Sušice (vysílač Svatobor – leden 2010)**

Realizace výzkumného šetření analyzujícího stav a kvalitu informovanosti o přechodu na DTV v územní oblasti Sušice (dle NV TTP) v souvislosti s vypnutím ATV z televizního vysílače velkého výkonu Svatobor byl proveden ve dnech 10. prosince 2009 – 10. ledna 2010.

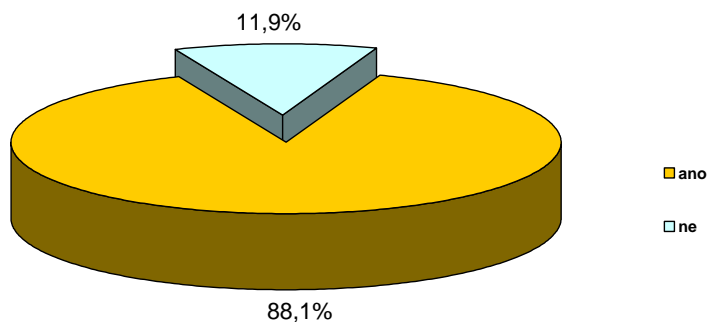
Během dotazování bylo sebráno 582 dotazníků v územní oblasti Sušice stanovené dle NV TPP.

**Z tohoto průzkumu vyplývá, že všeobecná informovanost o přechodu na DTV obyvatelstva v dané územní oblasti, je dobrá. 88% respondentů ví o přechodu na DTV (viz graf 3.1.) a ti, kteří o přesném termínu vypnutí ATV nevěděli, mají většinou již přechod vyřešen – 68,1% (viz graf 3.3.).**

Z průzkumu dále vyplynulo, že 86,9 % všech domácností již přešlo na DTV (viz graf 3.2.).

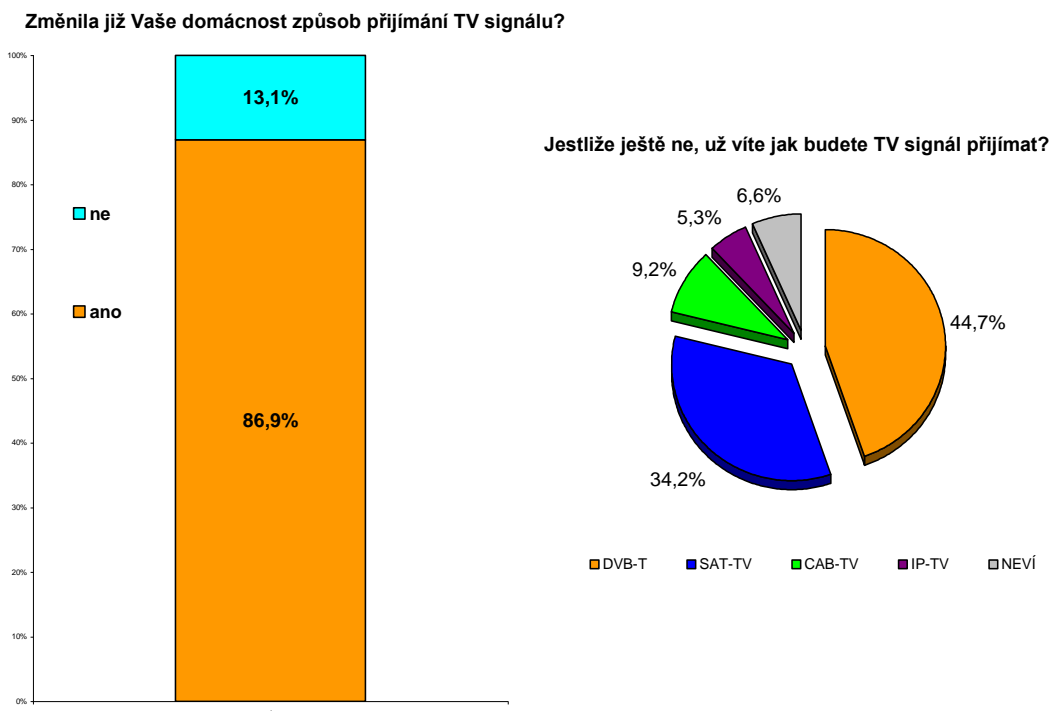
#### ***Graf 3.1.: Slyšel/a jste o přechodu na digitální televizní vysílání?***

Víte o připravovaném vypínání analogového televizního vysílání ve Vašem regionu?



Z těch respondentů, kteří dosud nemají příjem televizního signálu po vypnutí ATV vyřešen, plánuje 44,7 % respondentů řešit přechod na DTV vysílání příjmem zemského digitálního signálu, 34,2 % uvažuje o pořízení satelitu, 9,2% předpokládá přechod na kabelové vysílání, 6,6 % respondentů ještě neví, jak bude TV signál přijímat a 5,3% uvažuje o IPTV (viz graf 3.2.).

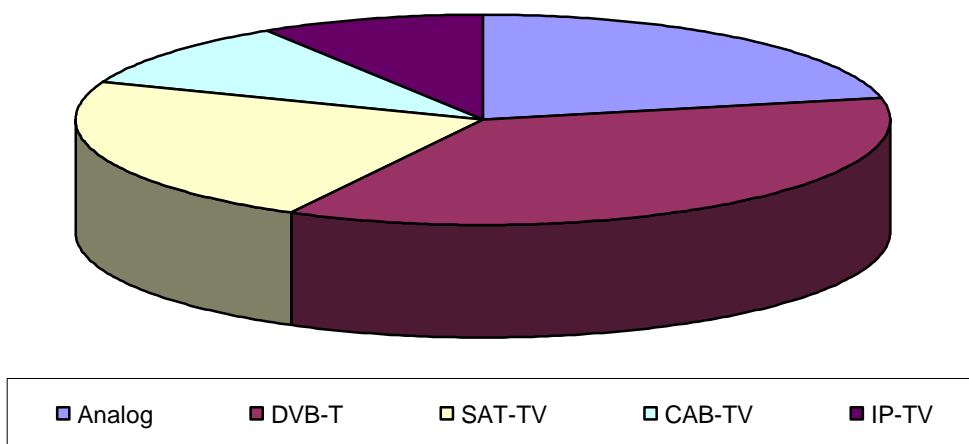
**Graf 3.2.: Přešla již vaše domácnost na digitální televizní vysílání?**



**Graf 3.3.: Jaký TV signál přijímáte ve Vaší domácnosti (všechny možnosti, které využíváte)?**

Otázka je vyhodnocena pouze pro respondenty, kteří nevěděli o vypínání ATV = 69 osob

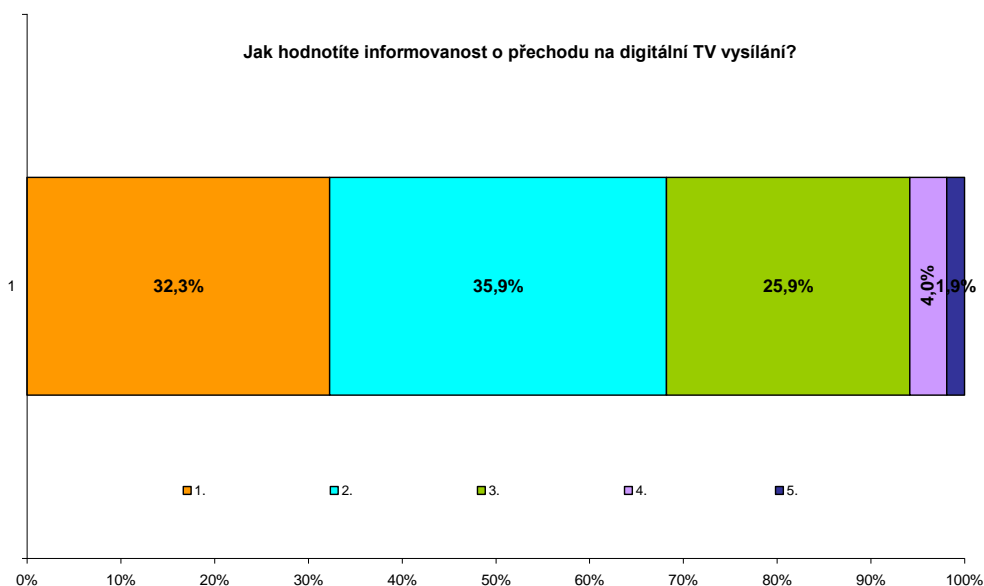
Jaký TV signál přijímáte ve Vaší domácnosti (všechny možnosti, které využíváte)





Ze všech dotazovaných respondentů dále hodnotí 94,1 % úroveň informovanosti o přechodu na DTV jako dobrou, nebo velmi dobrou, pro 5,9 % respondentů je úroveň jako nedostatečná či velmi špatná (viz graf 3.4.).

**Graf 3.4.: Jak hodnotíte informovanost o přechodu na digitální televizní vysílání?**



## Příloha č. 4: Provoz webových stránek a infolinky

### I. Webové stránky informační kampaně: [www.digitalne.tv](http://www.digitalne.tv)

**Vývoj návštěvnosti v prosinci:** návštěvnost webových stránek na začátku prosince znovu výrazně překročila průměr. Zájem zvedlo zejména vypnutí ATV programu ČT 2 z brněnského vysílače Kojál a zapnutí DTV multiplexu 1 v celé oblasti jižní Moravy. Zarezonovalo i blížící se vypnutí ATV v územní oblasti Sušice, které nastane v první polovině roku 2010.

#### Základní obsahové prvky:

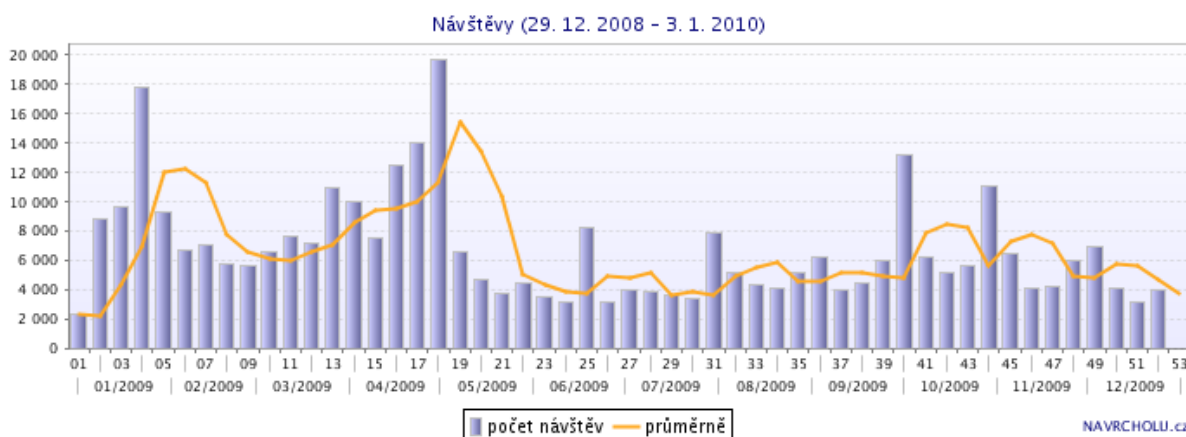
- interaktivní mapa ČR s grafickým znázorněním vypínání ATV,
- vyhledávač obcí podle územních oblastí s termíny vypínání ATV v jednotlivých oblastech,
- odkaz na telefonní informační linku,
- srozumitelní průvodci pro čtyři základní technologické platformy (terestrické vysílání, kabel, satelit, IPTV)
- fotografické návody zapojení a ladění set top boxu (různé technologie),
- poradna se zajištěním odborné zpětné vazby od zainteresovaných subjektů i od redakce,
- aktuality a tiskové zprávy, aktualizace informačních databází a tabulek.

Graf č. 1.: Denní návštěvnost za měsíc prosinec (1. 12. 2009 – 31. 12. 2009)



Bylo provedeno zvýraznění územní oblasti Sušice na interaktivní mapě Digitálně.tv z důvodu blížícího se vypnutí ATV v této oblasti. Webové stránky informovaly návštěvníky o blížícím vypnutí, k němuž dojde 28. 2. 2010. Informovanost byla na webu zajištěna obdobným způsobem jako tomu bylo u předešlých vypínání ATV v oblastech Praha a Plzeň, tedy přes aktuality, tiskové materiály a poradnu.

Graf č. 2.: Týdenní návštěvnost za celé období (29. 12. 2008 – 3. 1. 2010)



## II. Webové stránky informační kampaně pro OZP: [www.ozp-digitalne.cz](http://www.ozp-digitalne.cz)

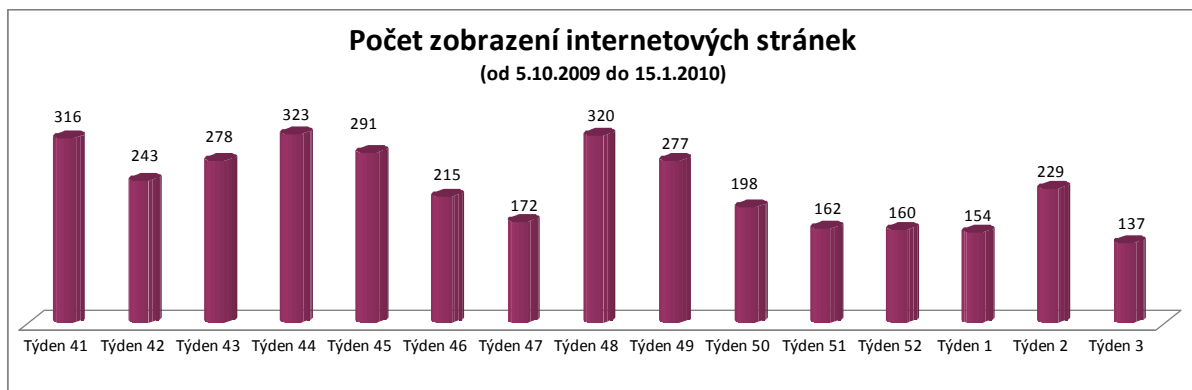
### Vývoj návštěvnosti:

Podrobný monitoring návštěvnosti stránek odhaluje, že frekvence návštěv se zvyšuje v přímé závislosti na konaných akcích informační kampaně. Rovněž postupně vydávané tiskové zprávy k tématu OZP zvyšují návštěvnost. Statistika přístupů na stránky znázorňuje vysoké procento přímého vstupu z domovské adresy, což dokazuje dobrou informovanost cílové skupiny o projektu internetových stránek pro OZP.

### Základní obsahové prvky:

- přehledná struktura webových stránek s jednoznačným a snadným přístupem k informacím,
- stránky jsou programovány dle pravidel „Blind friendly“,
- čtecí zařízení, které je součástí internetových stránek, umožňuje snadnou dostupnost informací i osobám se zrakovým postižením,
- klávesové zkratky, běžně využívané většinou osob se zdravotním postižením jsou plně funkční,
- interaktivní mapa ČR s grafickým znázorněním vypínání analogového vysílání a vyhledávač obcí podle územních oblastí s termíny vypínání analogového vysílání v jednotlivých oblastech informačně koresponduje se stránkami [www.digitalne.tv](http://www.digitalne.tv), zde však díky specifickému formátu stránek mohou získat informace i osoby se zdravotním,
- přehled termínů seminářů pro OZP k problematice přechodu na digitální televizní vysílání,

- přehled certifikovaných informátorů, kteří podávají informace k problematice přechodu na digitální televizní vysílání,
- přehled a kontaktní informace na infocentra zřízená v jednotlivých okresech,
- precizně zpracované návody pro osoby se zdravotním postižením k obsluze set-top-boxů,



Grafy č. 3 a 4.: Počet zobrazení internetových stránek (od 25.5. do 15.1. 2010)

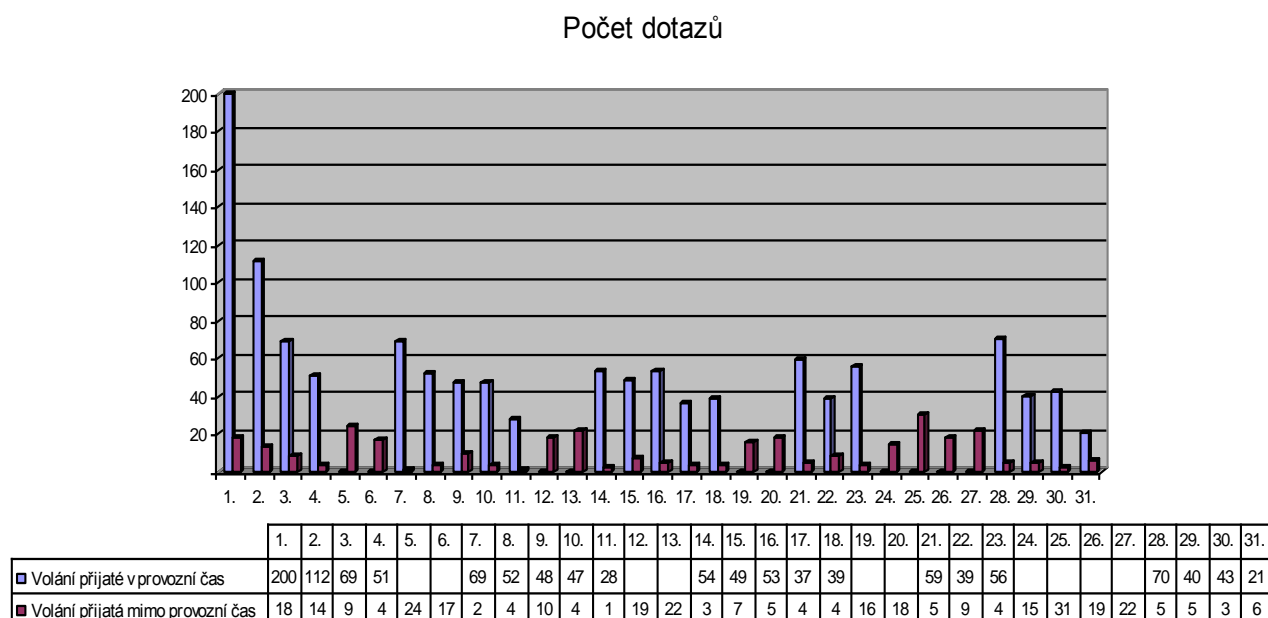
### III. Infolinka k přechodu na digitální televizní vysílání: 800 90 60 30

#### Vývoj jejího využití:

Počet volání na infolinku úměrně roste<sup>1</sup> v návaznosti na aktivity informační kampaně (např. tiskové zprávy, direct mailing), spolu s aktuálními událostmi souvisejícími s digitalizací (např. odchod stanice Tv Očko, z multiplexu 3, vypnutí vysílání z vysílače Praha Cukrák). Na nárůstu počtu hovorů se dále podílí také rozšiřování a intenzita informační kampaně, spolu s webovými stránkami, PR aktivitami a mediální podporou.

#### Měsíční statistika volání na infolinku v prosinci 2009:

Graf č.1.: Měsíční statistiky volání na infolinku v prosinci 2009



**Celkový počet volání na infolinku v prosinci 2009: 1565 volání**  
**Nejvíce volání v jednom dni (1. 12.): 218 volání**  
**Celkový počet volání v provozní čas infolinky: 1236 volání**  
**Celkový počet volání mimo provozní čas infolinky: 329 volání**

Zvýšený počet volání dne 1. 12. 2009 byl způsoben změnami televizních kanálů na vysílačích v územní oblasti Brno.

<sup>1</sup> Celkový počet volání na infolinku od oficiálního spuštění k 31. 12. 2009 byl **36989** volání.

## Nejčastější dotazy na infolince:

Za poslední období provozu (prosinec 2009) se 78 % ze všech položených dotazů na infolince týkalo pěti základních okruhů otázek:

- Multiplexy – programy, spuštění, ladění (43 %)
- Problémy s příjmem digitálního TV vysílání (13 %)
- Kdy u nás spustí digitální vysílání? ( 8 %)
- Technické dotazy - Co mám dělat pro příjem DTV vysílání? ( 7 %)
- Pokrytí – Lze již u nás přijímat DTV, v jaké kvalitě? ( 7 %)

