

Analýza:

Kriminalita na území Plzeňského kraje

Zadavatel: CAAT

5. srpna 2008

DEMOGRAFICKÉ INFORMAČNÍ CENTRUM o.s.

DIC.DEMOGRAFIE.INFO

OBSAH:

1. Úvod	17
2. Územní členění a zdroje dat	18
3. Charakteristiky územních jednotek	20
3.1. Hustota zalidnění	20
3.2. Věková struktura	21
3.3. Bydlení	22
	24
4. Typologie trestných činů	
4.1. Trestné činy souhrnné	24
4.2. Trestné činy nerezidentní	25
4.3. Trestné činy rezidentní	25
	26
5. Souhrnná analýza	
5.1. Celková kriminalita	26
5.2. Skladba kriminality	28
5.3. Majetková kriminalita	29
5.4. Krádeže vloupáním	30
5.5. Krádeže prosté	31
	33
6. Transverzální analýza	
6.2. Analýza z pohledu místa činu	33
6.3. Analýza z pohledu pachatele	36
6.4. Analýza dle úspěšnosti	37
	42
7. Longitudinální analýza	
7.1. Souhrnná analýza	42
7.2. Dílčí analýzy	45
7.3. Struktura pachatelů	52
	55
8. Závěry a doporučení	
	57
9. Přílohy	

1. Úvod

Předkládaná analýza kriminality na území Plzeňského kraje se zaměřuje primárně na několik oblastí. Kromě souhrnné analýzy, která vychází z metodických pokynů OPK MVČR, nabízí pohled z různých perspektiv. Jedním pohledem je místo činu, druhým je pak role oběti a poslední rolí je role pachatele. Základní územní jednotkou analýzy jsou **okresy**, a to z toho důvodu, že spáchané trestné činy jsou evidované Policejním prezidiem právě v tomto členění. Těchto základních jednotek je celkem sedm.

Analýza je koncipována jako transverzální (průřezová) a longitudinální (časová, vývojová). Zároveň jsou zde podrobněji analyzovány vybrané TČ, které jsou z pohledu prevence kriminality relevantními TČ. V analýze je použito několik schématických map a tabulek. Dominantním nástrojem znázorňující zkoumané jevy je graf se zobrazenou tabulkou. Přímo v analýze je použito 44 grafů.

2. Územní členění a zdroje dat

Při typologii územních jednotek, v jejichž rámci je realizována analýza kriminality, jsme vycházeli primárně z dostupných dat o kriminalitě a částečně také z podrobnějších dat o populaci.

Hlavní zdroje dat:

a) Statistický výkaz (organizace: Policejní prezidium)

Zde se nacházejí podrobná data o spáchaných trestných činech, jejich počtu, úspěšnosti, členění dle typu trestné činnosti apod. Tato data jsou tříděna dle okresů. Policejní prezidium eviduje tyto údaje za každý kalendářní rok a v rámci analýzy bylo pracováno také s časovými řadami (2003 až 2007).

b) Statistický lexikon ČR 2005 (organizace: Český statistický úřad)

Údaje ve statistickém lexikonu vycházejí z údajů SLDB (sčítání lidu domů a bytů) realizovaným naposledy v roce 2001. Tyto údaje poskytují podrobnější informace o struktuře bydlení, věkovém složení populace, ekonomické aktivitě apod. Údaje jsou poskytovány většinou za velmi malé územní jednotky. Jednotkami druhé úrovně bývají městské části (MO).

c) Systém Aposs (Analýza potřeb sociálních služeb)

Systém pro potřeby Plzeňského kraje vyvinul tým pracovníků CAAT (Centrum aplikované antropologie) a DIC (Demografické informační centrum). Primárním zaměřením této interaktivní aplikace je strukturace a systematizace problematiky sociálních služeb, systém však vychází z definování základních problémů (nepříznivých situací) a některé z těchto problémů názorně charakterizují jednotlivé územní celky analýzy (např. neuspokojivé bydlení, delikventní jednání, nepříznivá rodinná situace, atd.). Systém kombinuje pomocí „vrstvení“ data za okresy a ORP, což je patrné z několika map, které jsou dále v textu použity.

Vzhledem ke skutečnosti, že nejvýznamnější data byla čerpána právě ze statistických výkazů, byla stanovena jako základní jednotka analýzy okres. V tomto členění byla k dispozici data ze statistických výkazů. Další zdroje poskytovaly data za podrobnější členění, nicméně se jednalo vesměs o doplňkové zdroje.

Mapa 1: Schématické znázornění jednotlivých okresů v Plzeňském kraji



Na obrázku Mapa1 jsou znázorněny jednotlivé okresy. V následujících kapitolách jsou někdy pro ilustraci znázorněny mapy, které jsou členěny dle ORP. Většina ORP tvoří jen podrobnější strukturu okresů, nicméně v některých případech, jako například okres Plzeň – Jih, atd., jednotlivé ORP přesahují hranice okresů. Jedná se však spíše o vizuální problém, jelikož při výpočtech v analýze bylo operováno výhradně s daty za okresy.

Tabulka 1: Základní charakteristiky okresů

okres	Počet obyvatel (2007)	Rozloha v km ²	Počet bytů (SLDB 2001)	Hustota zalidnění obyv./km ²
Domažlice	59748	1123	21591	53
Klatovy	87629	1946	32494	45
Plzeň - město	169158	138	73831	1226
Plzeň - Jih	72052	1114	21179	65
Plzeň - Sever	73061	1287	24933	57
Rokycany	46560	575	16951	81
Tachov	51749	1379	18013	38

3. Charakteristiky územních jednotek

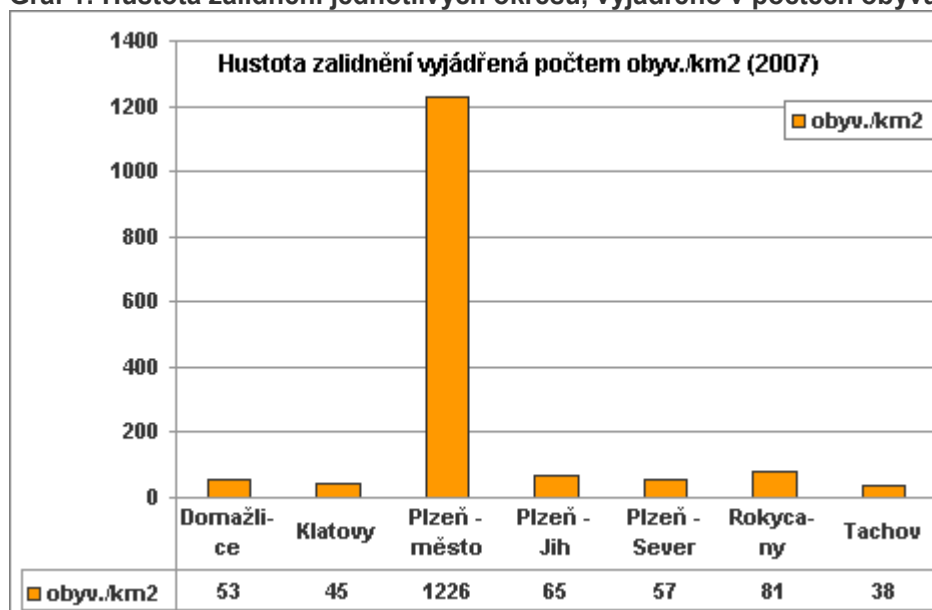
Ačkoli se jedná primárně o analýzu kriminality, nejprve je potřeba charakterizovat jednotlivé okresy z různých úhlů pohledu, které jsou relevantní k charakteru celé analýzy. Jelikož existuje velké množství charakteristik jednotlivých okresů, představíme v této kapitole pouze některé charakteristiky a spíše jen zevrubným způsobem. Plzeňský kraj je charakteristický ve srovnání s dalšími kraji mimo jiné skutečností, že významný podíl všech obyvatel kraje bydlí v krajském městě (téměř 35 %). Zároveň je Plzeň velmi dobře dálnicí D5 napojena na infrastrukturu spojující Prahu a Mnichov a celkově je krajská infrastruktura velmi funkční a efektivní. Horší dostupnost vykazují především pohraniční okresy, jako je Tachov, Domažlice a Klatovy. Naopak okresy Rokycany, Plzeň - Jih a Plzeň - Sever tvoří přirozené suburbánní zóny krajského města.

Nejdéle trvá cesta z okresních měst do Plzně z Tachova (110 minut), dále pak z Domažlic trvá cesta hromadnou dopravou 75 minut, naopak z Klatov je to pouhých 50 minut, přestože je toto okresní město od Plzně relativně daleko. Samotná dopravní dostupnost je při zpracovávání analýzy kriminality významným aspektem, jelikož právě míra propojení jednotlivých analytických celků může poukazovat na snazší šíření kriminálních aktivit mezi jednotlivými celky. Naopak v případě zcela izolovaných celků je takováto analýza snazší, jelikož lze s vysokou mírou pravděpodobnosti předpokládat, že trestný čin spáchaný v celku X byl spáchán obyvatelem celku X a oběť je zároveň obyvatelem celku X.

3.1. Hustota zalidnění

Jednotlivé okresy se výrazně liší z pohledu hustoty zalidnění, respektive velmi výrazně se liší hodnota okresu Plzeň - město od hodnot ostatních okresů. Zatímco v Plzni dosahuje tento ukazatel hodnoty 1226 obyvatel na km², ostatní okresy se pohybují hluboko pod celorepublikovým průměrem, který činí cca 13 obyvatel na km². Zbývající okresy se pohybují na škále 38 (Tachov) – 81 (Rokycany). Rokycany dlouhodobě představují okres s kladným migračním saldem, což je mimo jiné zapříčiněno příslušností okresu k suburbánní zóně krajského města.

Graf 1: Hustota zalidnění jednotlivých okresů, vyjádřeno v počtech obyvatel na km².



3.2. Věková struktura

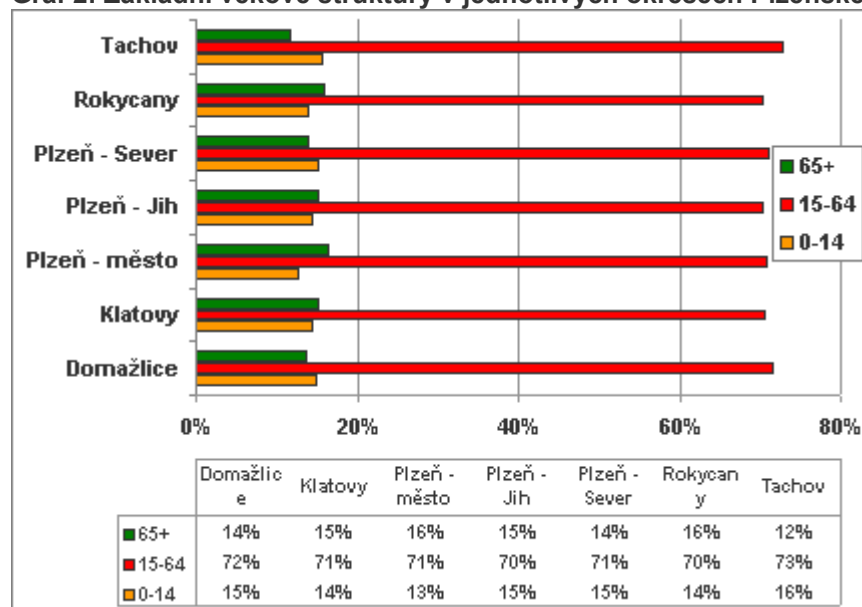
Věková struktura populace bývá jedním z pomocných znaků vypovídajících o charakteru místní populace. Zjednodušeně lze říci, že pokud je výrazně nadprůměrně vysoký podíl populace v předproduktivním věku (<15), je jistá pravděpodobnost, že se jedná o populaci sociálně slabší, respektive ohroženější, s nižším společenským statutem. Pokud je v některých městských oblastech indikováno vysoce nadprůměrné zastoupení populace v poproduktivním věku (65+), je interpretace obtížnější. Tento stav může být způsoben výraznějšími migračními tlaky, a to jak dostředivými (fenomén „satelitních městeček“, kam se stěhují lidé na důchod, což se může týkat i městských čtvrtí), tak i odstředivými (situace, odkud se ve větší míře odstěhovávají mladší generace, většinou z důvodů nedostatku pracovních příležitostí).

Z grafu 2 je patrná relativní vyrovnanost věkových struktur v jednotlivých okresech. Zvláště podíl osob v produktivním věku je ve všech okresech velmi podobný. U ostatních věkových kategorií se nejvíce odchyluje okres Plzeň - město a Tachov. Částečně lze ještě pozorovat obdobnou situaci jako u okresu Plzeň - město také u okresu Rokycany. Na rozdíl od Tachova jsou tyto dva okresy charakteristické (rozdíly jsou však nepatrné) vyšším zastoupením populace starší 65 let a naopak nižším podílem populace do 15 let. Tato situace odpovídá celospolečenskému trendu postupného stárnutí populace, které je

Koncepce prevence kriminality a sociálně patologických jevů Plzeňského kraje na léta 2009 – 2011

patrně výrazněji v městských populacích. K přesnější interpretaci hodnot, kterých dosahuje okres Tachov, by byla potřeba uskutečnit podrobnou demografickou analýzu, nicméně vyšší podíl zastoupení dětí do 15 let může být příznakem výskytu vyššího podílu sociálně ohrožených osob v okrese.

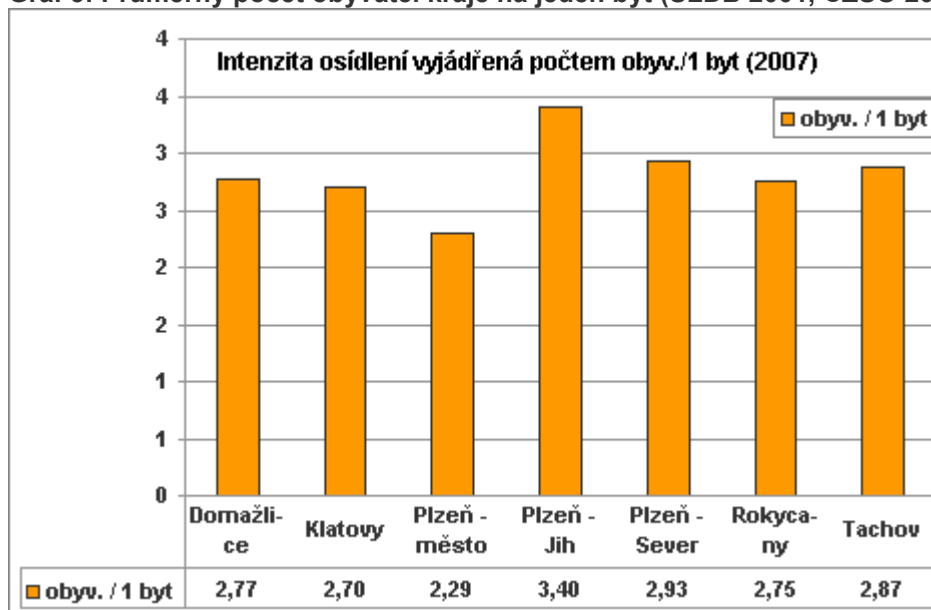
Graf 2: Základní věkové struktury v jednotlivých okresech Plzeňského kraje (2007)



3.3. Bydlení

Kvalitní bydlení představuje jeden ze znaků prosperity dané populace. Vysoká koncentrace obyvatel spolu s nestabilitou v oblasti bydlení jsou rizikovými faktory, které ovlivňují klima dané společnosti. Pro srovnání úrovně bydlení mezi jednotlivými okresy jsme zvolili dva přístupy. Prvním je Graf 3, který znázorňuje zatíženost jednotlivých bytů obyvatelstvem, druhým příkladem jsou mapové výstupy ze softwaru APOSS.

Graf 3: Průměrný počet obyvatel kraje na jeden byt (SLDB 2001, CZSO 2007)



Z Grafu 3 je patrný rozdíl v bytové zatíženosti mezi okresy Plzeň - město a Plzeň - Jih. Zatímco v krajském městě je toto zatížení nejnižší (2,29), okres Plzeň - Jih je na opačné straně škály (2,87). Ostatní okresy jsou relativně stabilní a všechny se pohybují na škále 3,5 až 4.

4. Typologie trestných činů

Jak již bylo zmíněno v předešlých kapitolách, analýza kriminality za územní jednotky s výskytem tak malých hodnot neumožňuje příliš mnoho možností pro složitější statistické operace. Větší výskyt trestných činů se vyskytuje pouze u jedné jednotky analýzy (okres Plzeň - město), v naprosté většině případů se jedná o zcela dominantní jednotku (z města Plzeň je zpracována samostatná koncepce prevence kriminality, která je přílohou této Koncepce). Rámcově lze shrnout základní rizika koncepce analýzy do několika celků:

a) malý datový soubor – ze statistického hlediska se jedná o velmi nízké hodnoty na provedení složitějších testovacích procedur (např. faktorová analýza apod.). Proto jsou v předkládané analýze použity pouze jednoduché srovnávací ukazatele, popřípadě výskyt uvedený v absolutních hodnotách.

b) vztah místa x pachatel x oběť – ještě větší problém při koncepci analýzy představuje skutečnost, že je jen obtížně identifikovatelná vazba mezi místem TČ, jeho pachatelem a obětí. V mnoha případech se může TČ stát mimo bydliště oběti i pachatele a pro potřeby prevence se jen velmi obtížně formulují závěry.

Obecně lze říci, že je Plzeňský kraj příliš nekonzistentní co do struktury a četnosti hodnot dosahovaných v jednotlivých okresech. Z těchto důvodů byla stanovena typologie trestných činů pro potřeby analýzy následujícím způsobem: **trestné činy souhrnné / trestné činy nerezidentní / trestné činy rezidentní**

4.1. Trestné činy souhrnné

Neumožňují podrobné analýzy, protože často v sobě shlukují velmi odlišné typy TČ, ale na druhou stranu se jedná o alespoň trochu větší datové soubory. Tyto TČ jsou v předkládané analýze analyzovány jak v transverzálním pohledu, tak v kontextu časové řady.

vraždy celkem	krádeže prosté celkem
násilné činy celkem	majetkové činy celkem
mravnostní činy celkem	ostatní kriminální činy celkem
krádeže vloupáním celkem	

4.2. Trestné činy nerezidentní

Tato kategorie zahrnuje trestné činy, které nemají přímý vztah k obyvatelům (pracovníkům) okresu, ve kterém byly spáchány. Nejedná se pochopitelně o kompletní výčet všech možných, respektive evidovaných skutků, ale o užší výběr typů trestné činnosti, u nichž je alespoň nějaký výskyt. Zároveň se jedná o trestné činy, ke kterým by se mohla vztahovat koncepce prevence kriminality. Tučně jsou vyznačeny kategorie, které jsou v následujících kapitolách ještě podrobněji analyzovány.

vraždy celkem	krádeže kol
loupeže	krádeže automobilů
úmyslné ublížení na zdraví	krádeže z automobilů
nebezpečné vyhrožování	podvod
vydírání	poškození cizí věci
mravnostní činy celkem	výtržnictví
krádeže kapesní	drogy
krádeže jiné na osobách	neoprávněné držení plat. karty

4.3. Trestné činy rezidentní

Na rozdíl od předešlé kategorie se jedná o trestné činy, které postihují obyvatele, popřípadě podnikatele (rezidenty) v místě uskutečnění trestného činu. Podobně jako výše, nejedná se o výčet veškerých možných TČ, zároveň jsou tučně uvedené typy dále podrobněji analyzovány.

loupeže na finančních institucích	krádeže v bytech
porušování domovní svobody	krádeže v jiných obj. a ostatní
neoprávněný zásah do práva domu	poškození cizí věci
krádeže vloupáním do „firem“¹	sprejerství
krádeže vloupáním do bytů	zanedbání povinné výživy
krádeže vloupáním do domů a chat	úvěrový podvod
krádeže vloupáním do jiných objektů	

¹Kategorie „firmy“ obsahuje vloupání do obchodů, výkladních skř., restaurací, kiosků, atd.

5. Souhrnná analýza

Následující kapitola je koncipována dle metodických pokynů ministerstva vnitra ČR (MVČR). Konkrétně se jedná o metodický pokyn Odboru prevence kriminality (*Doporučení k tvorbě koncepcí prevence kriminality měst na léta 2009 až 2011*).

5.1. Celková kriminalita

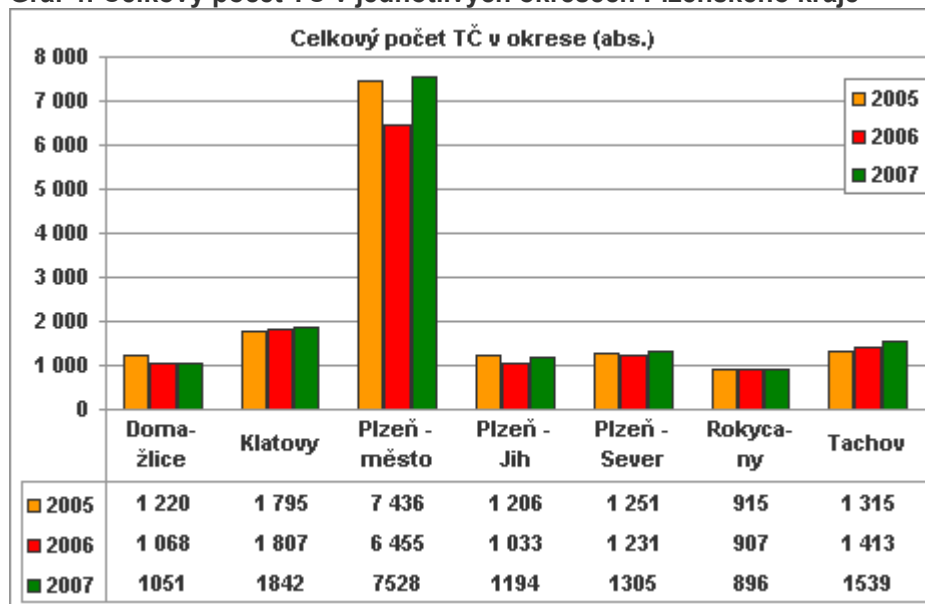
Z celkového pohledu lze říci, že vývoj kriminality v jednotlivých okresech za poslední tři roky stagnuje, respektive v roce 2006 byl ve většině okresů zaznamenán pokles počtu spáchaných trestných činů, ale v roce 2007 došlo k návratu hodnot na hodnoty z roku 2005. V tabulce 2 jsou kromě absolutní hodnoty počtu spáchaných trestných činů v jednotlivých okresech za poslední tři roky přepočteny tyto hodnoty na počet obyvatel v daném okrese, respektive se jedná o ukazatel, který udává počet trestných činů na 10 000 obyvatel.

Tabulka 2:

	Počet obyv. (2007)	Absolutní hodnota			Index nápadu celkové TČ ¹		
		2005	2006	2007	2005	2006	2007
Domažlice	59748	1 220	1 068	1051	207	180	176
Klatovy	87629	1 795	1 807	1842	205	205	210
Plzeň - město	169158	7 436	6 455	7528	460	399	445
Plzeň - Jih	72052	1 206	1 033	1194	174	148	166
Plzeň - Sever	73061	1 251	1 231	1305	167	162	179
Rokycany	46560	915	907	896	200	197	192
Tachov	51749	1 315	1 413	1539	254	273	297

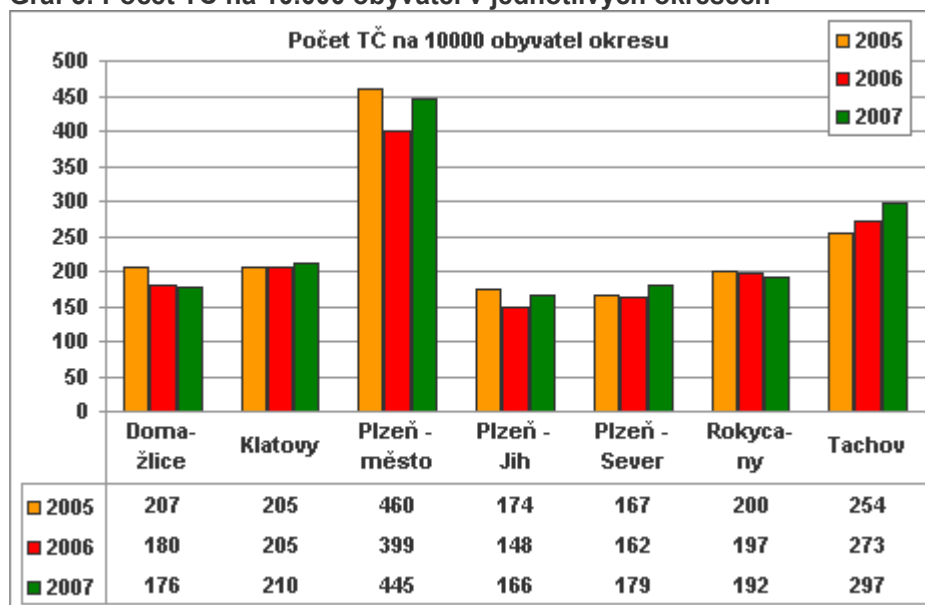
¹Počet TČ na 10000 obyvatel

Graf 4: Celkový počet TČ v jednotlivých okresech Plzeňského kraje



Výše popsané kolísání hodnot se týká především okresu Plzeň - město, kde došlo k tomuto výkyvu nejvýraznějšímu, což je patrné v grafech 4 i 5. Jediným okresem, kde dochází k vývoji, který by mohl být případně trendem, je okres Tachov. Zvláště v Grafu 5 je patrný postupný nárůst počtu trestných činů přepočtených na 10 000 obyvatel okresu. Zároveň je v tomto okrese setrvale druhá nejvyšší hladina počtu spáchaných trestných činů hned po okrese Plzeň město. V ostatních okresech převažuje stagnační trend.

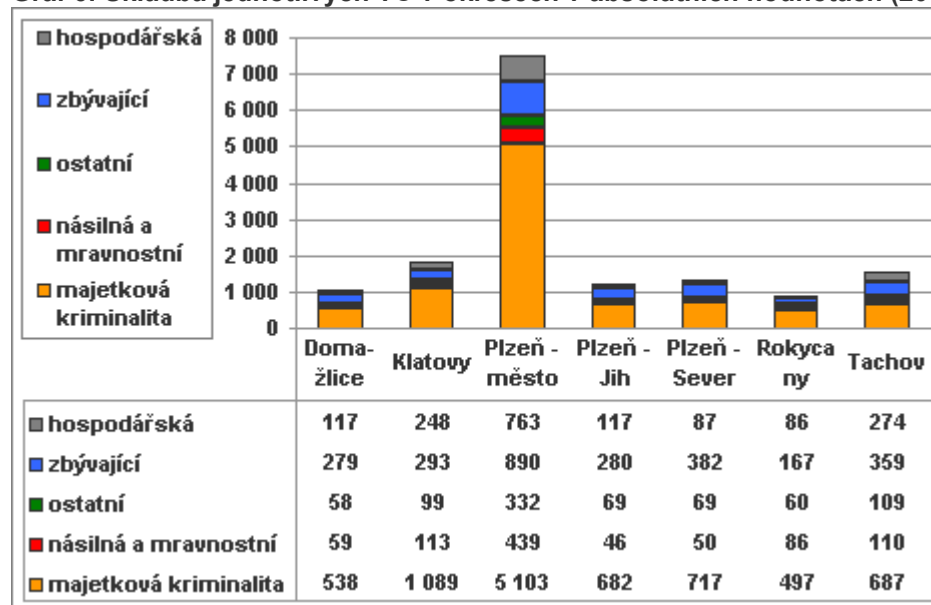
Graf 5: Počet TČ na 10.000 obyvatel v jednotlivých okresech



5.2. Skladba kriminality

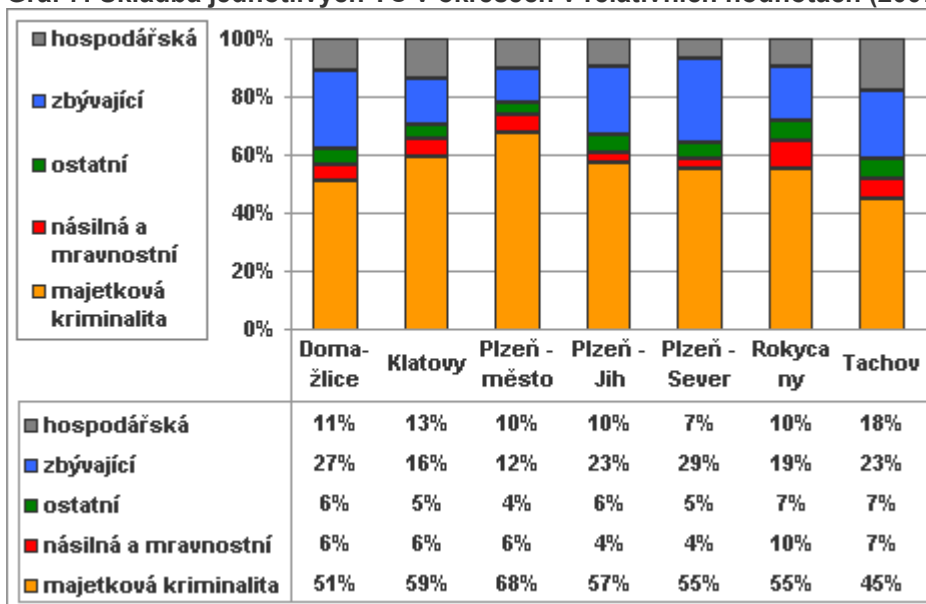
Při analýze jednotlivých typů trestné činnosti dle okresů zjistíme, že nejčastějším typem TČ ve všech okresech je majetková kriminalita, která ve většině případů tvoří více než 50% ze všech spáchaných trestných činů (výjimku tvoří pouze okres Tachov, kde je tato hodnota 45%). Druhým nejčastějším typem je ve všech případech „zbývající“ trestná činnost, která se vyskytuje většinou ve ¼ případů a třetím nejčastějším typem TČ je hospodářská kriminalita. Nejvíce hospodářských trestných činů je spácháno v okrese Plzeň - město. Tato skutečnost může být zapříčiněna skutečností, že zde sídlí velké množství bank a firem, které se zabývají půjčováním finančních prostředků. Úvěrové podvody tvoří v okrese Plzeň - město až 35% veškeré hospodářské kriminality a dalších 30% hospodářské kriminality tvoří trestný čin neoprávněné držení platební karty. Největší podíl ze všech okresů tvoří hospodářská kriminalita v okrese Tachov, kde se jedná o 18% podíl, což je téměř dvojnásobek ve srovnání například s okresem Plzeň - město, kde to je pouhých 10%.

Graf 6: Skladba jednotlivých TČ v okresech v absolutních hodnotách (2007)



K názornějšímu pohledu na problematiku je použito zobrazení absolutních hodnot (Graf 6) i relativních hodnot (Graf 7).

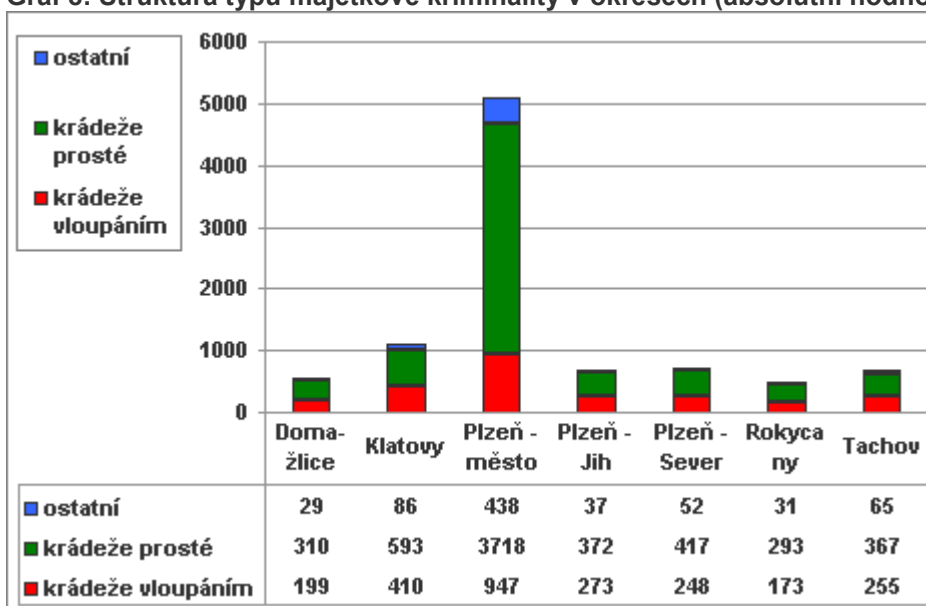
Graf 7: Skladba jednotlivých TČ v okresech v relativních hodnotách (2007)



5.3. Majetková kriminalita

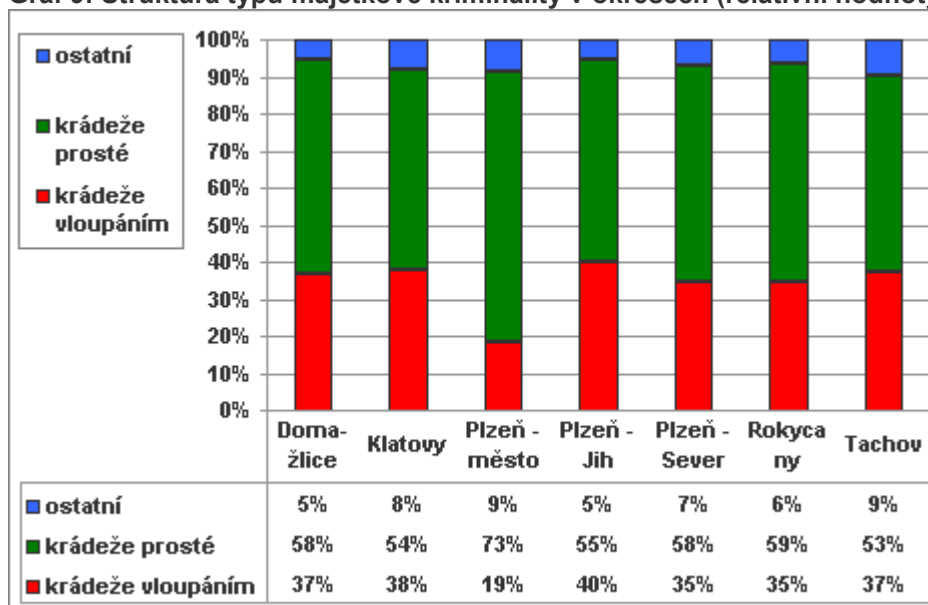
Pokud budeme podrobněji analyzovat nejčastější typ trestných činů, tedy majetkovou kriminalitu, zjistíme, že nejčastějším podtypem majetkové kriminality jsou ve všech okresech krádeže prosté. Krádeže prosté tvoří ve většině případů více než 55% majetkových trestných činů. Dalším podtypem jsou krádeže vloupáním a pouze okrajově se vyskytuje kategorie „ostatní“.

Graf 8: Struktura typů majetkové kriminality v okresech (absolutní hodnoty, 2007)



Při srovnání struktury majetkové kriminality v jednotlivých okresech zjistíme z Grafu 8, že je tato struktura velice podobná ve všech okresech s výjimkou okresu Plzeň - město. Zde dosahuje podíl typu TČ krádeží prostých ještě významnější podíl oproti ostatním okresům.

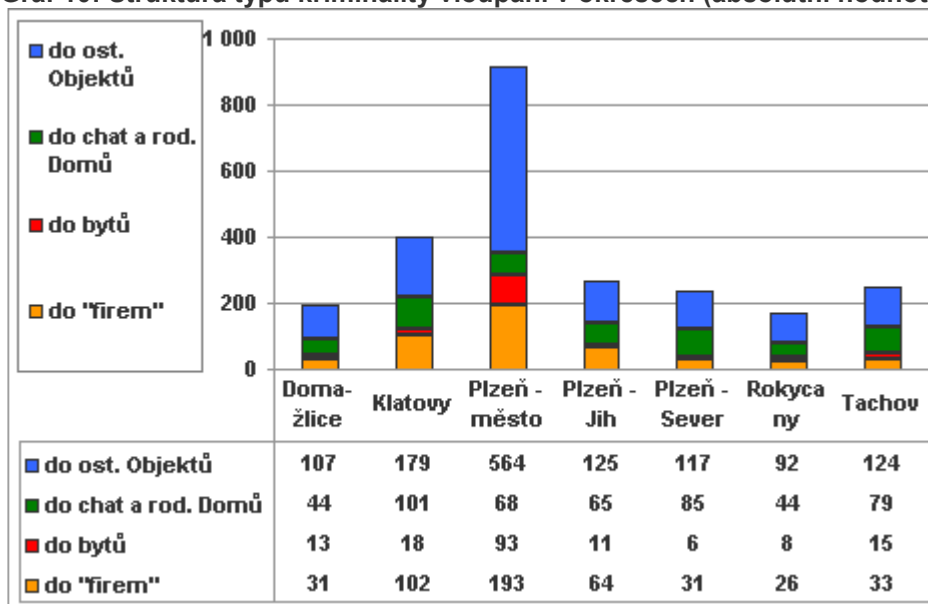
Graf 9: Struktura typů majetkové kriminality v okresech (relativní hodnoty, 2007)



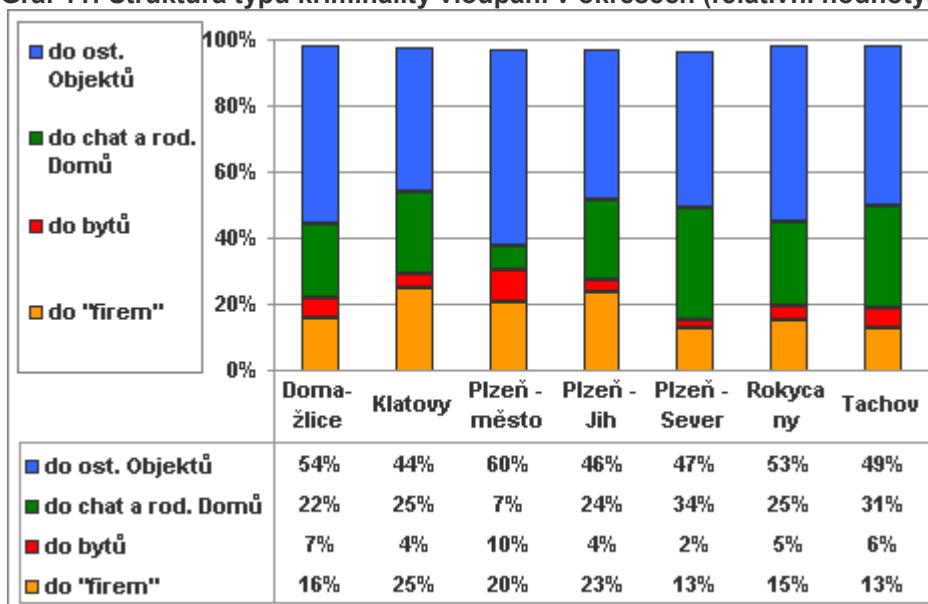
5.4. Krádeže vloupáním

Podtyp majetkové kriminality, krádeže vloupáním nepředstavují ve srovnání s dalšími typy kriminality výjimku. Opět je tento typ nejčastější v okrese Plzeň město. Ve všech okresech dosahuje podílu cca 50% vloupání do ostatních objektů, i když jsou zde relativně značné výkyvy (Klatovy 44% a Plzeň - město 60%). Těmito objekty se nerozumí obchody, restaurace, kiosky atd., neboť ty jsou zahrnuty do kategorie „firmy“. Zajímavá je situace u vloupání do chat a rodinných domů a do bytů. Zde je situace analogická urbanistické struktuře jednotlivých okresů. V Plzni - městě je výskyt vloupání do rekreačních chat a do rodinných domů nižší než podíl vloupání do bytů, naopak ve všech ostatních okresech je situace opačná, respektive podíl vloupání do bytů tvoří ve většině případů ani 5%!

Graf 10: Struktura typů kriminality vloupání v okresech (absolutní hodnoty, 2007)



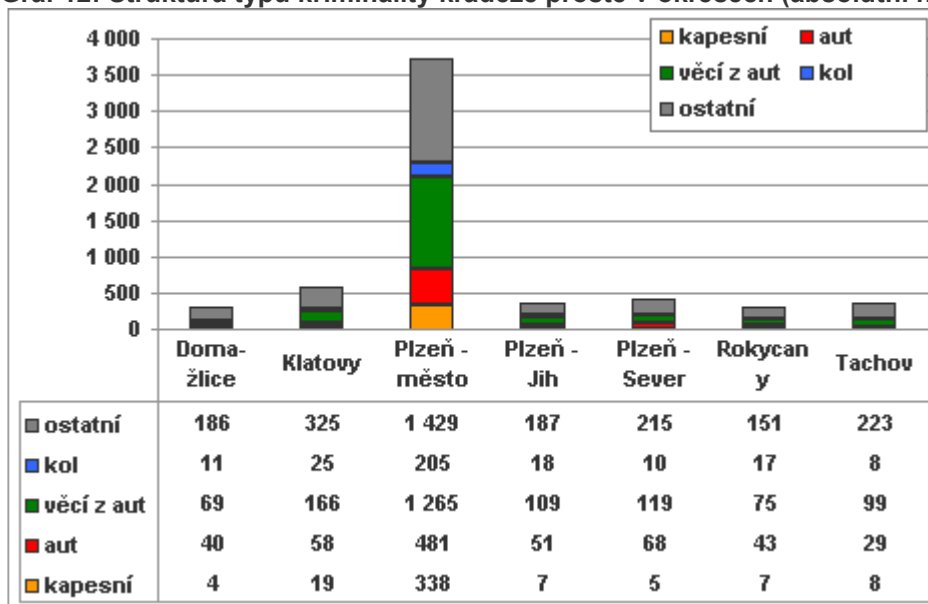
Graf 11: Struktura typů kriminality vloupání v okresech (relativní hodnoty, 2007)



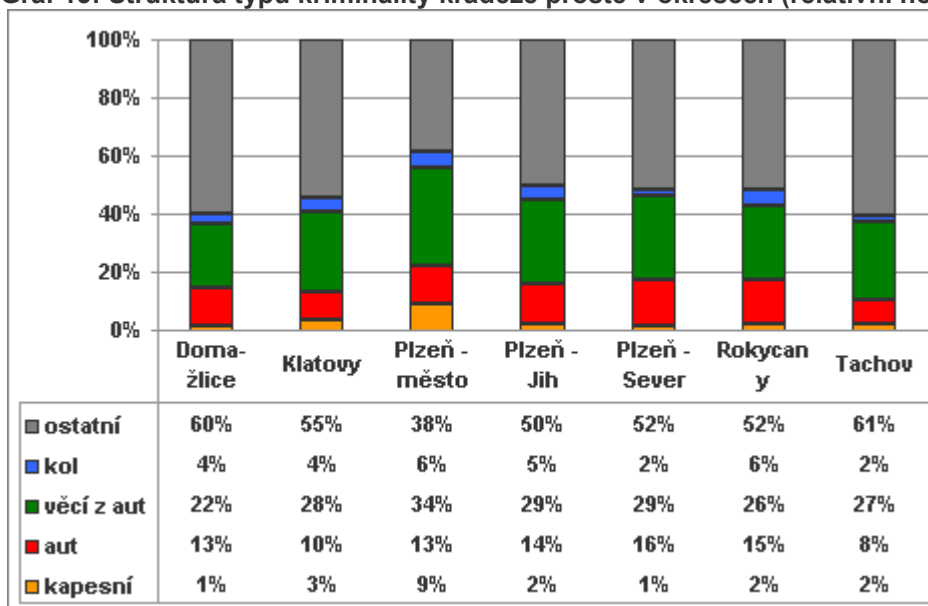
5.5. Krádeže prosté

U krádeží prostých byl největší počet zaznamenán opět u okresu Plzeň - město. Zde docházelo v roce 2007 k nejvyššímu podílu kapesních krádeží, a to až řádově největšímu. Jelikož jsou kapesní krádeže trestným činem typickým pro středy větších měst, kde je v jeden moment koncentrováno větší množství lidí, není toto zjištění nijak překvapivým.

Graf 12: Struktura typů kriminality krádeže prosté v okresech (absolutní hodnoty, 2007)



Graf 13: Struktura typů kriminality krádeže prosté v okresech (relativní hodnoty, 2007)



Zajímavá je v tomto případě pozice okresu Tachov, u kterého netvoří krádeže automobilů ani věci z automobilů ve srovnání s ostatními okresy nijak významnou odchylku od průměru. U krádeží aut je dokonce dosahováno nejnižší hodnoty z celého kraje (8%).

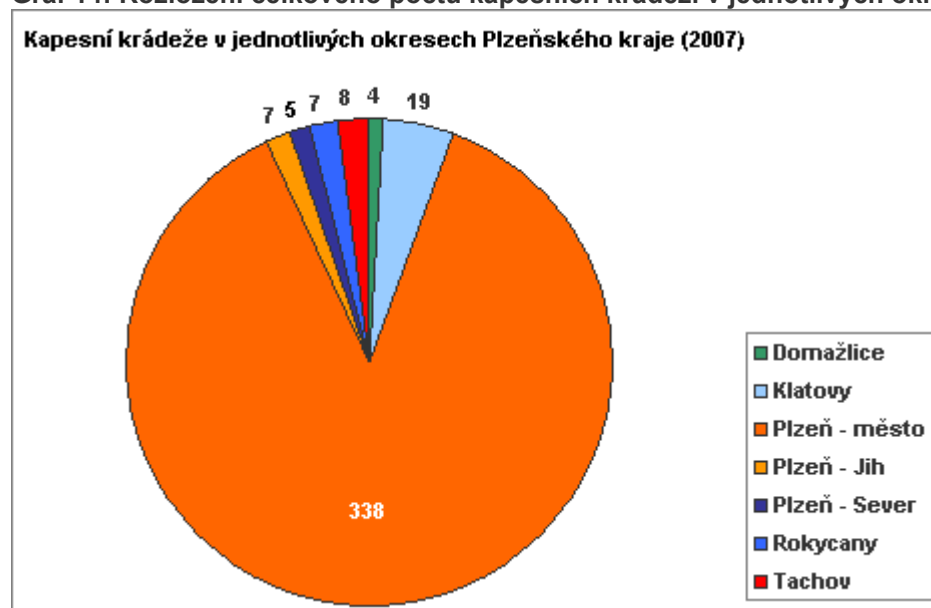
6. Transverzální analýza (Průřezová analýza)

Vzhledem ke skutečnosti, že souhrnné typy kriminálních činností nemají příliš vypovídající funkci, pokusíme se v následující kapitole v rámci transversální analýzy poukázat na některé vybrané trestné činy, které mají zvláštní postavení a jejich odbourávání by mělo být cílem koncepčních postupů v rámci prevence kriminality. Základními pohledy jsou: **místo činu x pachatel x úspěšnost**.

6.1. Analýza z pohledu místa činu

Nejedná se o analýzy rezidentních TČ, ale o analytický pohled na jednotlivé okresy v kontextu vybraných trestných činů, které významným způsobem znepríjemňují život obyvatel, zároveň vykazují relativně vysoké hodnoty a jejich snižování může být ovlivněno vhodnou koncepcí.

Graf 14: Rozložení celkového počtu kapesních krádeží v jednotlivých okresech

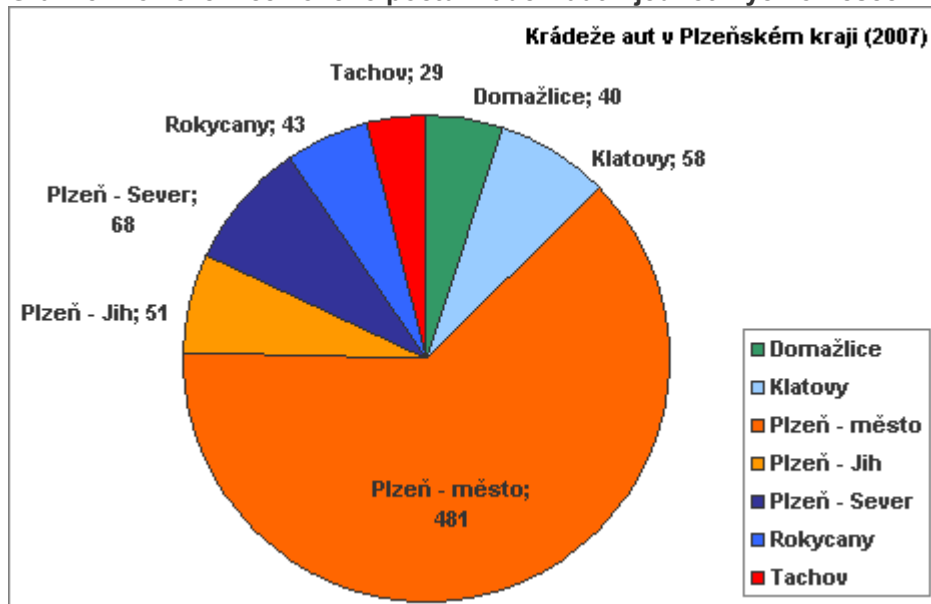


Z celkového počtu 388 spáchaných trestných činů kapesní krádeže v roce 2007 jich bylo spácháno 338 (87 %) v okrese Plzeň město. Kapesní krádež je modelově trestným činem, který nemá téměř žádný vztah k místním obyvatelům. V ostatních okresech je tento trestný čin více méně marginální. Tento trestný čin je výrazným problémem centra velkého města, jehož oběťmi jsou v mnoha případech turisté, kteří nemají ani bydliště na území Plzeňského kraje.

V Grafu 15 jsou znázorněny počty krádeží automobilů v jednotlivých okresech. Ačkoli i zde je okres Plzeň - město relativně ve vztahu k počtu obyvatel jednoznačně nejvíce

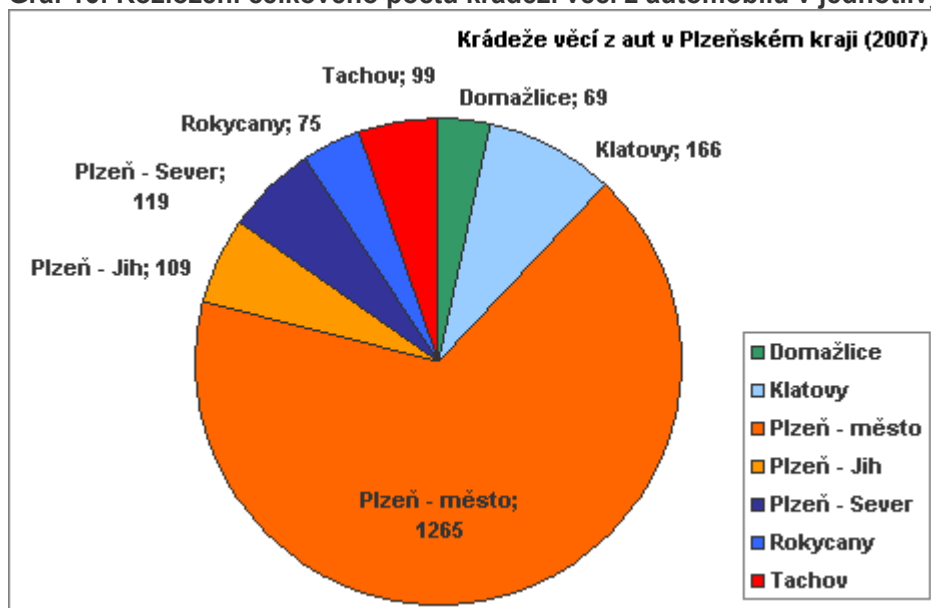
postiženou částí, ve srovnání s kapesními krádežemi se jedná již o vyrovnanější srovnání.

Graf 15: Rozložení celkového počtu krádeží aut v jednotlivých okresech



Srovnání počtu a podílů jednotlivých okresů u trestných činů krádeží automobilů a krádeží věcí z automobilů nabízí porovnání Grafy 15 a 16. Počet krádeží věcí z automobilů řadí v absolutním pořadí Plzeň – město opět na první místo mezi ostatními okresy. S celkovým počtem 1265 skutků v roce 2007 zaujímá Plzeň – město 67 % podíl ze všech těchto trestných činů v Plzeňském kraji.

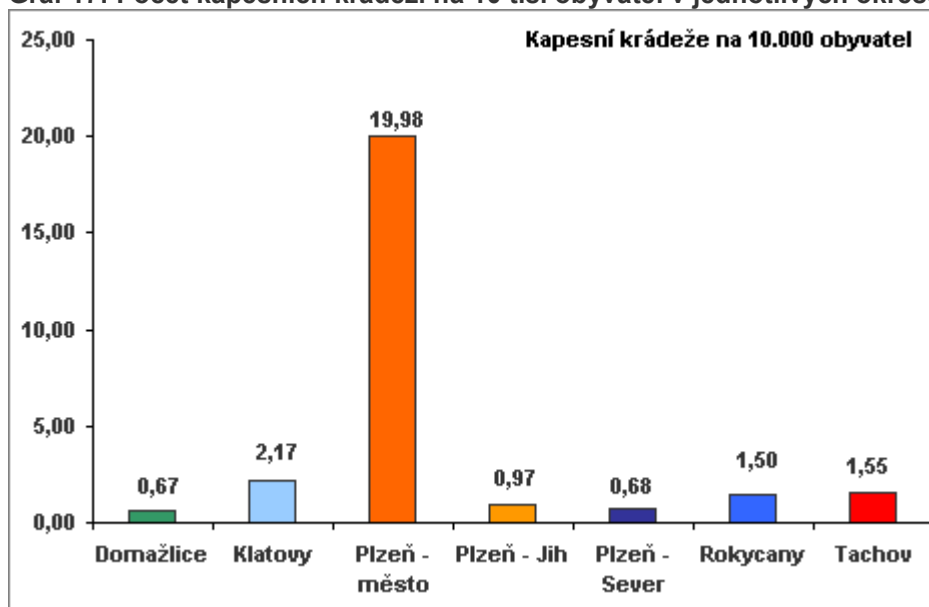
Graf 16: Rozložení celkového počtu krádeží věcí z automobilů v jednotlivých okresech



Koncepce prevence kriminality a sociálně patologických jevů Plzeňského kraje na léta 2009 – 2011

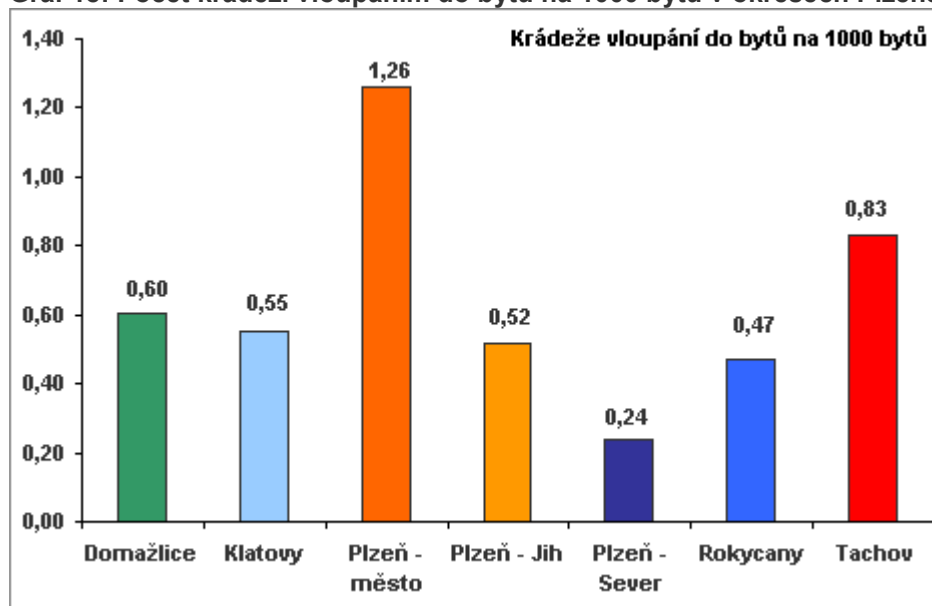
Specifickým ukazatelem je počet kapesních krádeží na 10 000 obyvatel. Jedná se o ukazatel koncentrace výskytu tohoto trestného činu. S hodnotou cca 20 krádeží na deset tisíc obyvatel představuje více než 20 násobek obvyklých hodnot v ostatních okresech. Jedná se o ukazatel, který ovlivňuje významně několik faktorů (především hustota zalidnění atd.).

Graf 17: Počet kapesních krádeží na 10 tis. obyvatel v jednotlivých okresech



Nejnižší hodnotu dosahuje okres Domažlice a Plzeň – Sever (0,67, respektive 0,68). Dalším specifickým ukazatelem je počet vloupání do bytu vztážený k celkovému počtu bytů v daném okrese, který vychází z údajů ze SLDB 2001. Ve své podstatě se jedná o ideální ukazatel, jelikož k sobě vztahuje navzájem události, které spolu souvisí. Všechny byty v daném okrese mohou být vyloupeny. Na rozdíl od populace, kde může být okradeno více lidí, než v okrese bydlí.

Graf 18: Počet krádeží vloupáním do bytů na 1000 bytů v okresech Plzeňského kraje



V Grafu 18 je znázorněn tento ukazatel a opět nejvyšších hodnot dosahuje okres Plzeň město (1,26 vykradených bytů na 1000 bytů v okrese). Hodnoty ostatních okresů nejsou tak vyrovnané, jak tomu bývá u většiny ostatních trestných činů. Sice zde zaujímá jako obvykle druhé místo okres Tachov s hodnotou 0,83, nejnižší hodnoty dosahuje okres Plzeň Sever. V ostatních okresech jsou již hodnoty podobnější.

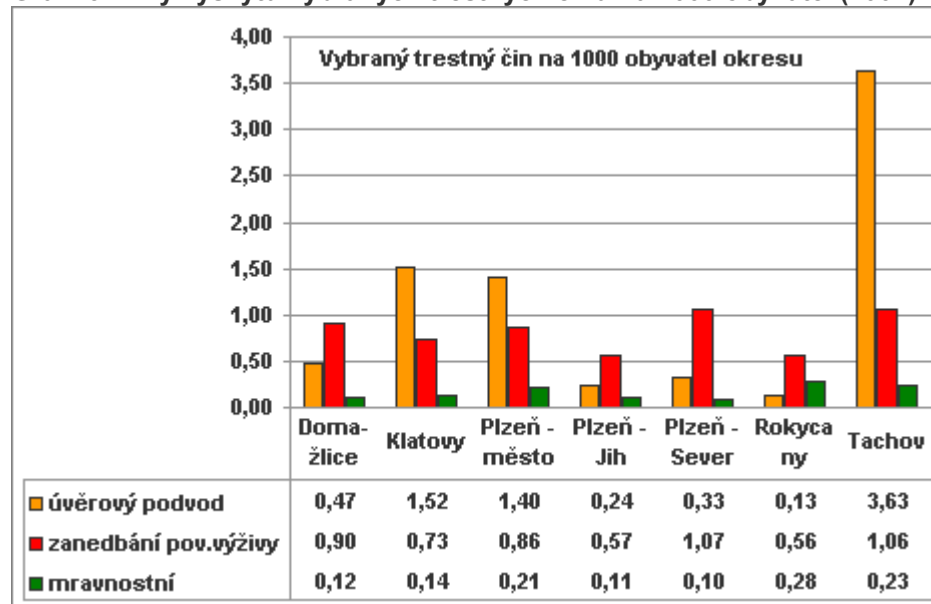
Takto vysokých hodnot dosahuje okres Plzeň - město pravděpodobně odlišnou urbanistickou strukturou, kdy bydlení v bytech je v Plzni zcela většinovým způsobem bydlení, naopak v ostatních okresech velká většina lidí bydlí ve vlastním domě.

6.2. Analýza z pohledu pachatele

Název kapitoly je možná trochu zavádějící. Jelikož údaje o pachatelích jsou k dispozici pouze u těch případů, kdy byl případ úspěšně vyšetřen, a to ještě ve velmi omezené míře (recidiva, alkohol, mladiství atd.), nebudou v této kapitole tyto údaje analyzovány. Názvem analýza z pohledu pachatele je myšleno spíše analýza lokalit z pohledu potenciálního výskytu pachatelů. Některé trestné činy rezidentní mají výpovědní hodnotu ve vztahu k lokalitě výskytu, protože lze předpokládat, že pachatel tento čin páchá ve „vlastní lokalitě“. Trestný čin zanedbání povinné výživy je příkladem takového skutku. Je možné se domnívat, že lokalita s nadprůměrným výskytem tohoto trestného činu bude vykazovat do jisté míry charakter sociálně slabé lokality, kam by bylo adekvátní směřovat některé preventivní programy. Trestný čin „úvěrový podvod“ je bohužel do značné míry ovlivněn distribucí služeb finančních institucí. Ačkoli se lze domnívat, že předlužená

populace je potenciálně riziková ve vztahu k vyššímu výskytu sociálně patologických jevů, tento ukazatel ovlivňují rušivé vlivy.

Graf 19: Míry výskytu vybraných trestných činů na 1000 obyvatel (2007)



Z Grafu 19, ve kterém jsou znázorněny věkové struktury, lze usuzovat, dle výše popsaných předpokladů, že v okrese Tachov žije nadprůměrný počet sociálně slabších obyvatel. Z celkového pohledu je tento Graf výjimečný několika skutečnostmi. Jednak zde okres Plzeň - město nezaujímá první, ani druhé místo co do četnosti výskytu TČ. Naopak okres Tachov, který ve většině případů následuje na druhém místě za Plzní, zde získává velmi výrazné vedení oproti dalším okresům. Nejmarkantnější je výskyt úvěrových podvodů. Zde je hodnota okresu Tachov téměř trojnásobná oproti okresu Plzeň - město. Naopak v okrese Rokycany je výskyt úvěrových podvodů zcela minimální, podobně jako v okrese Plzeň - sever.

6.3. Analýza dle úspěšnosti

Podstatným faktorem, který charakterizuje trestnou činnost je úspěšnost, se kterou jsou dané trestné činy šetřeny a postihovány. Základní otázky jsou následující:

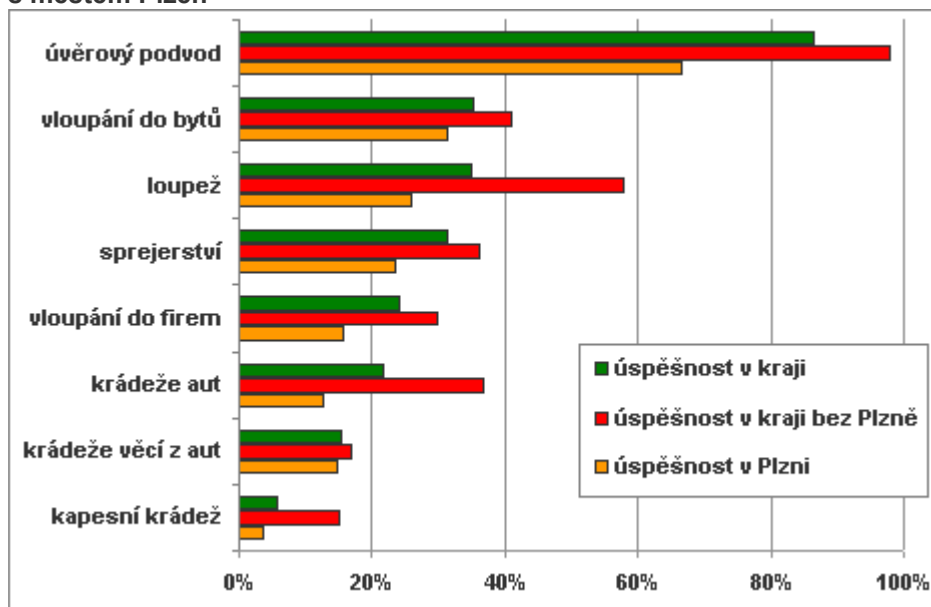
a) Liší se úspěšnost jednotlivých trestných činů?

b) Liší se úspěšnost šetření jednotlivých trestných činů dle okresů?

Na první otázku nalezneme alespoň částečně odpověď v Grafu 20, ze kterého vyplývá, že úspěšnost šetření jednotlivých trestných činů se liší, a to velmi podstatným způsobem. Toto je ovlivněno několika faktory. Hlavním faktorem je známost či neznámost pachatele TČ. Nejvyšší úspěšnosti je dosahováno v případě TČ zanedbání povinné výživy, kde je

pachatel v naprosté většině znám. V tomto případě je dosahováno téměř 100% úspěšnosti. Podobným případem je typ úvěrový podvod, kdy je pachatel opět v naprosté většině znám. V tomto případě je dosahováno více než 85% úspěšnosti (viz Graf 20).

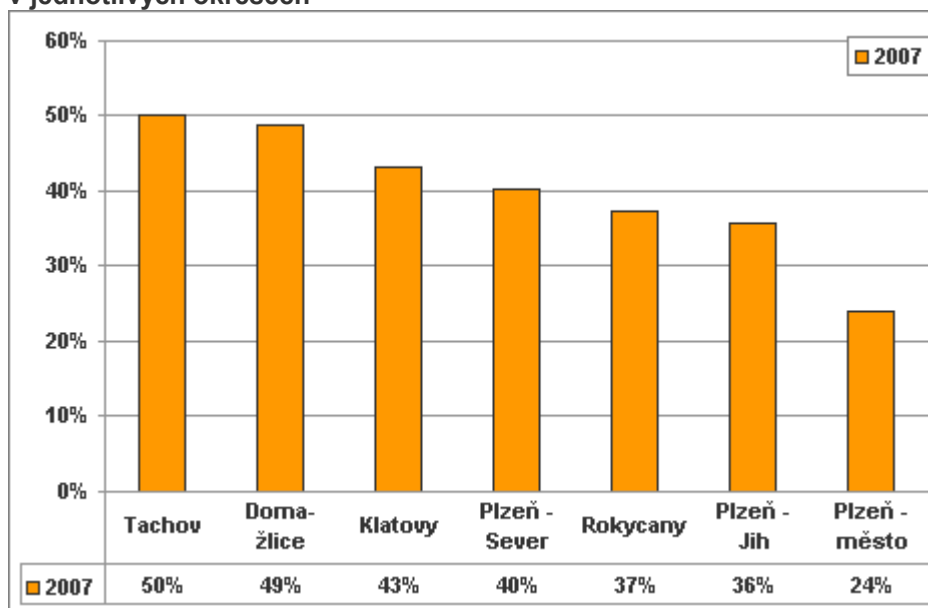
Graf 20: Úspěšnost v šetření vybraných trestných činů v plzeňském kraji a srovnání s městem Plzeň



Patrný odstup zaznamenávají TČ, kde pachatel není znám. Druhým nejúspěšnějším typem je vloupání do bytu, avšak oproti TČ úvěrový podvod je hodnota úspěšnosti ani ne poloviční (31%). Z dalších vybraných trestných činů jsou ještě relativně úspěšné loupež (35%) a sprejerství (32%).

Nejméně úspěšným TČ je kapesní krádež. Zde je úspěšnost pouhých 5%. Zajímavý je nepoměr mezi TČ vloupání do bytu a TČ vloupání do „firem“, kdy posledně jmenovaný čin dosahuje při šetření pouze poloviční úspěšnosti ve srovnání vloupání do bytu. Krádeže aut a krádeže věcí z automobilů jsou podobně úspěšné, respektive spíše neúspěšné (22%, resp. 17%).

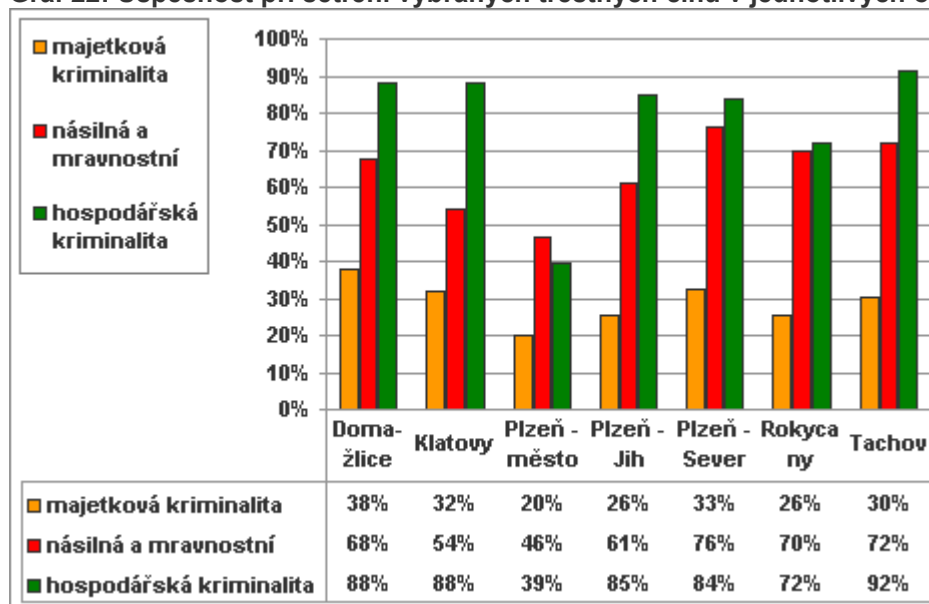
Graf 21: Srovnání úspěšnosti při šetření násilné, majetkové a hospodářské trestné činnosti v jednotlivých okresech



Na další otázku, zda je dosažováno jiné úspěšnosti v jednotlivých okresech, přináší odpověď Graf 21, kde je patrný relativně znatelný rozdíl v úspěšnosti mezi jednotlivými okresy. Nejvyšší úspěšnosti je dosažováno v Tachově (50%), nejnižší naopak v Plzni - městu (23%). Lze prohlásit i bez statistického testu, že okres jako faktor nemá téměř žádný vliv na dosažení úspěšnosti při šetření trestných činů.

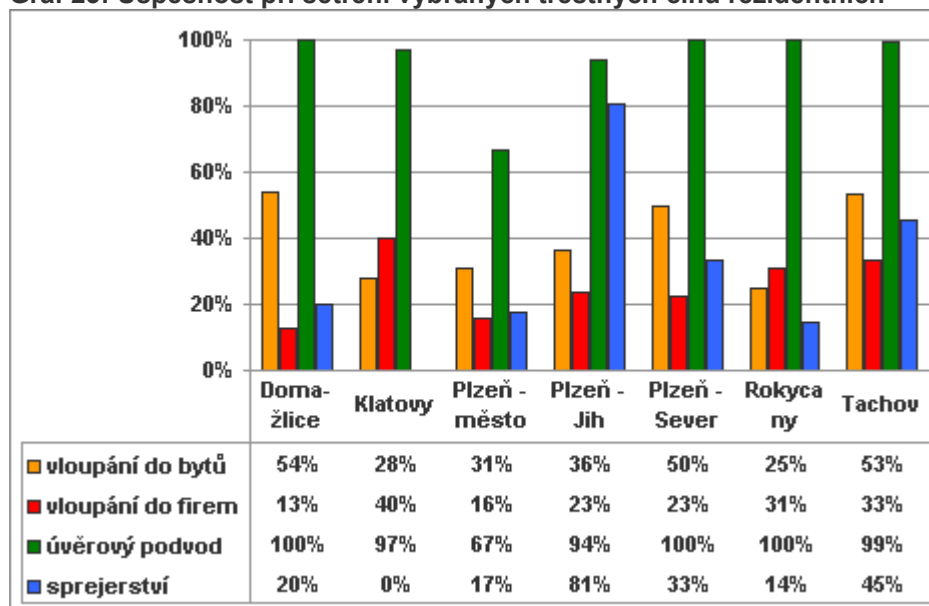
Při podrobnějším pohledu na vztah úspěšnosti kriminality a jednotlivých okresů je možné při podrobnějším členění odhalit jisté odlišnosti právě u úspěšnosti. Zatímco u majetkové kriminality je dosažováno nejnižší úspěšnosti, navíc je tato úspěšnost téměř identická, respektive velmi složitá, ve všech okresech (cca 25%), u násilné kriminality a u hospodářské kriminality lze pozorovat značné odlišnosti.

Graf 22: Úspěšnost při šetření vybraných trestných činů v jednotlivých okresech



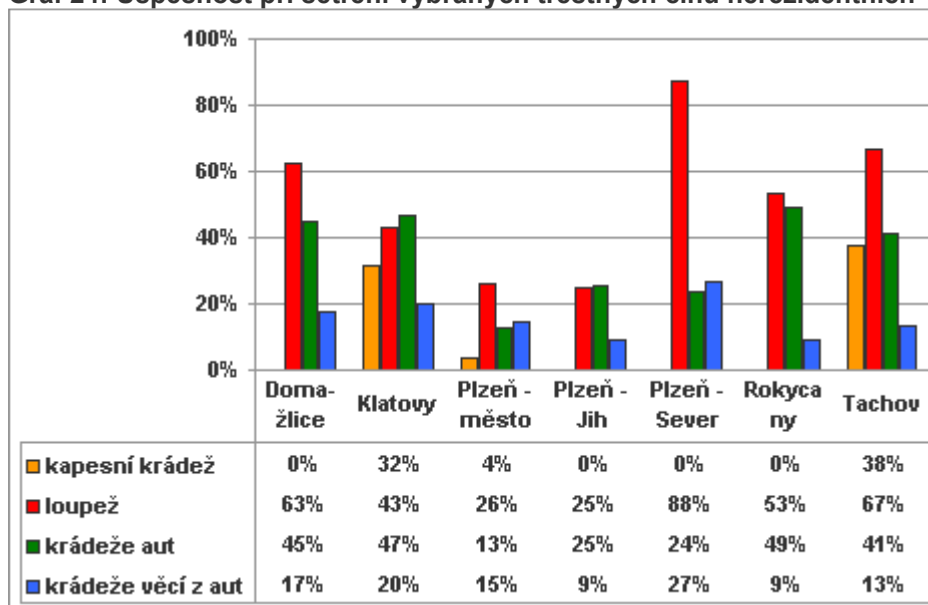
Ještě větších rozdílů v míře úspěšnosti dosahují vybrané TČ (rezidentní). Tato úspěšnost se liší mezi jednotlivými okresy v některých případech více než dvojnásobně (např. Rokycany, Tachov, Domažlice, atd.).

Graf 23: Úspěšnost při šetření vybraných trestných činů rezidentních



I další trestné činy, tentokrát však TČ nerezidentní, dosahují značných vzájemných rozdílů. Trestné činy v Grafu 24 ve srovnání s trestnými činy v Grafu 22 však vykazují podstatně menší výkyvy v úspěšnosti v jednotlivých okresech. Nejvyšší úspěšnosti je zde dosaženo v okrese Plzeň - Sever při loupežích (cca 85%).

Graf 24: Úspěšnost při šetření vybraných trestných činů nerezidentních



Zajímavá je vysoká míra rozptylu hodnot úspěšnosti jednotlivých TČ v okresech.

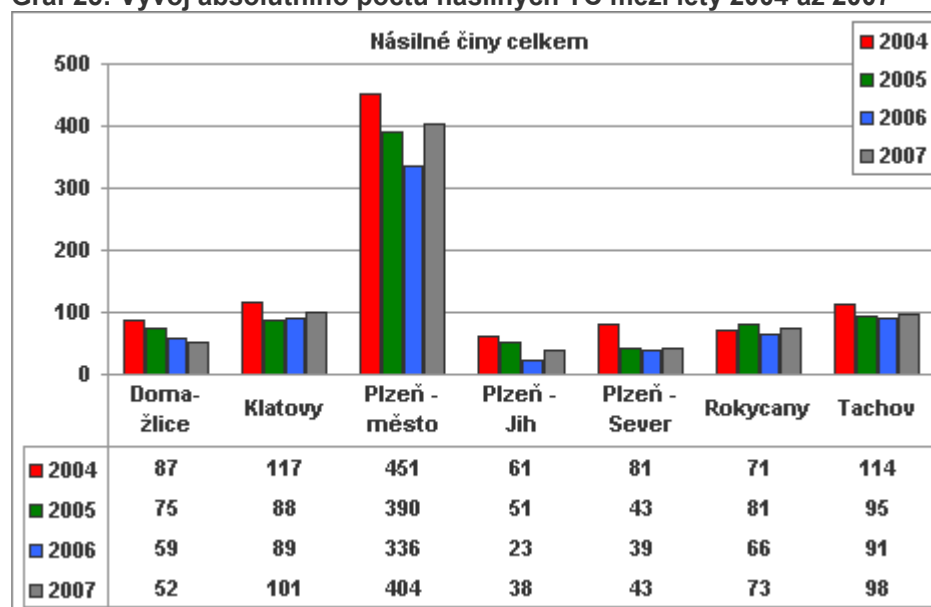
7. Longitudinální analýza (časová/generační analýza)

Podobně jako transverzální analýza i longitudinální analýza představuje jeden z hlavních nástrojů demografické analýzy. Tento nástroj je však aplikovatelný i na prostředí kriminality. Longitudinální analýza nám tak může poskytnout zřejmě vůbec nejlepší pohled na vývoj kriminality v kraji. Analyzována byla data za poslední čtyři roky (2004 až 2007). Naprostá většina grafů je uvedena v absolutních hodnotách. Ačkoli je toto vyjádření v mnoha ohledech zcela nedostačující, pro potřeby analýzy je tento způsob vyjádření za daných okolností (pachatel ani oběť TČ nemusí pocházet z okresu) dostačující, poněvadž do výsledku vstupuje jen minimální množství rušivých jevů.

7.1. Souhrnné analýzy

V této kapitole budou porovnány vývojové trendy jednotlivých základních typů kriminality mezi všemi okresy.

Graf 25: Vývoj absolutního počtu násilných TČ mezi lety 2004 až 2007

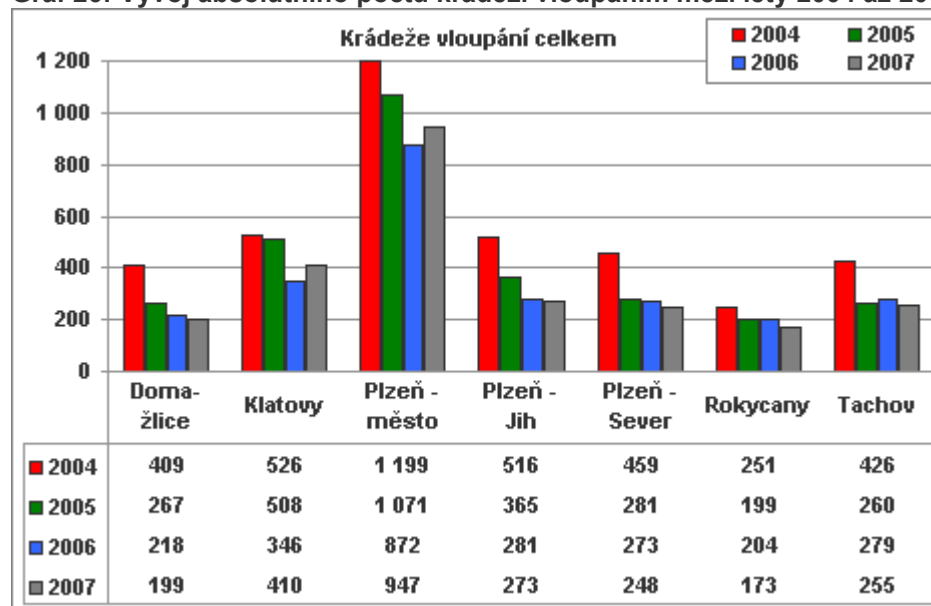


V Grafu 25 jsou znázorněny výsledky za násilné činy celkem. Při pohledu na graf je zřejmé, že nejvíce těchto činů bylo zaznamenáno v okrese Plzeň - město, což odpovídá podobnému zjištění v předešlé kapitole. Na první pohled je z grafu patrná spíše stagnace, a to téměř u všech okresů. V částech Plzeň město a Plzeň - Jih byl pravděpodobně v roce 2006 z nějakého důvodu zaznamenán mírný pokles počtu trestných činů, avšak v roce 2007 se většinou hodnoty vrátily na úroveň roku 2005. V Grafu 26 jsou patrné relativně významné výkyvy, avšak i tak je možné u většiny okresů pozorovat trend poklesu celkového objemu krádeží vloupáním, respektive u některých

Koncepce prevence kriminality a sociálně patologických jevů Plzeňského kraje na léta 2009 – 2011

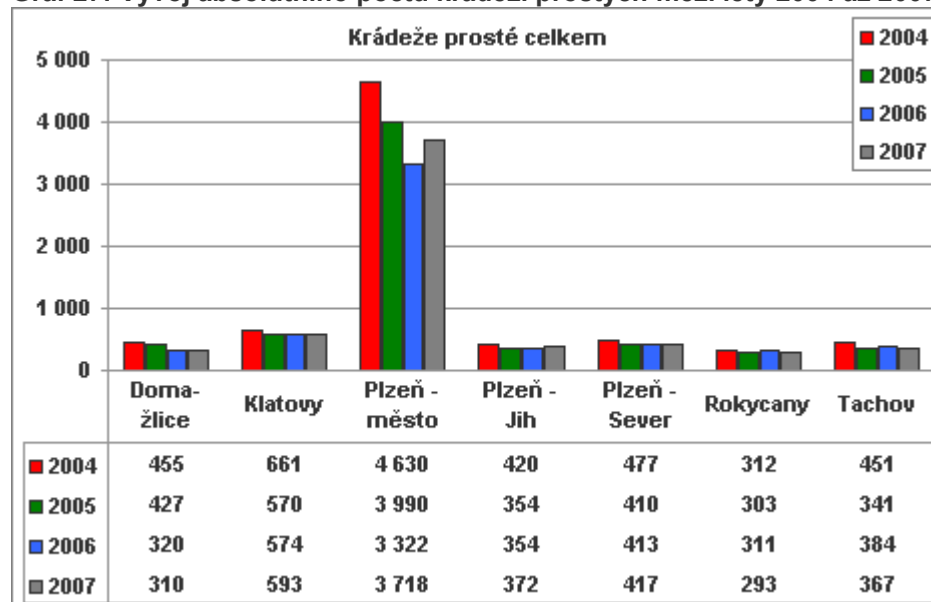
okresů došlo pouze k poklesu mezi lety 2004 a 2005. Nejvýraznější pokles byl zaznamenán zřejmě v okrese Domažlice.

Graf 26: Vývoj absolutního počtu krádeží vloupáním mezi lety 2004 až 2007



V Grafu 27 můžeme sledovat trend poklesu počtu krádeží prostých pouze v okrese Plzeň - město, naopak u všech ostatních okresů dochází k jednoznačné stagnaci a hodnoty se během sledovaných let téměř nemění.

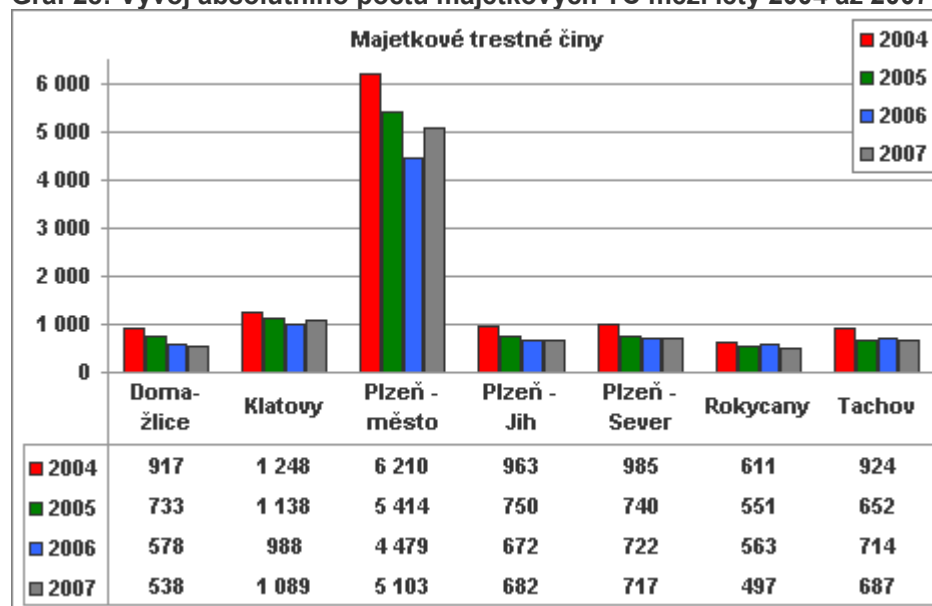
Graf 27: Vývoj absolutního počtu krádeží prostých mezi lety 2004 až 2007



Obdobné výsledky lze pozorovat v Grafu 28, což je do značné míry způsobeno skutečností, že se jedná o nadřazenou typologickou kategorii. Jelikož krádeže prosté

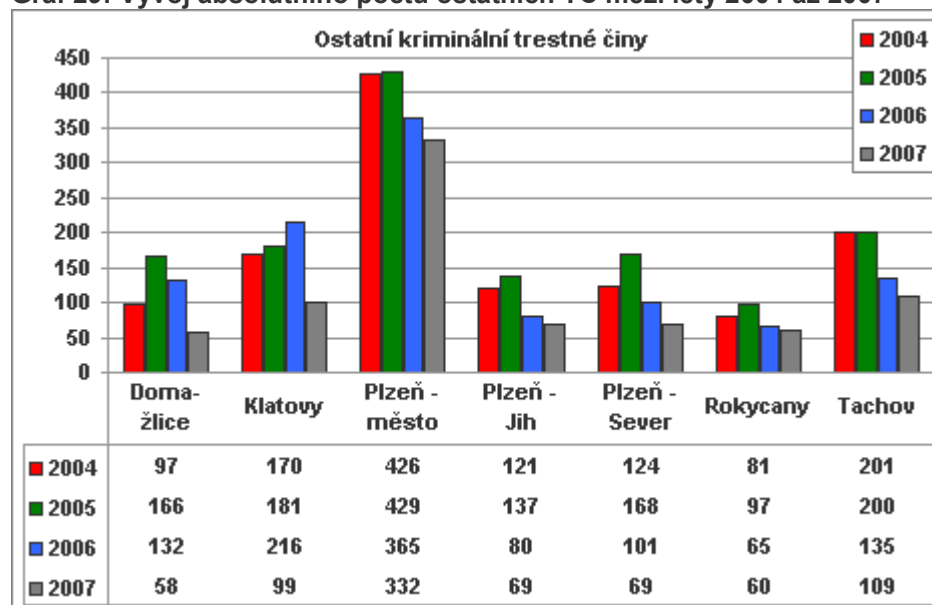
tvoří naprostou většinu kategorie „majetkové trestné činy“, tato kategorie převážně kopíruje trendy z Grafu 27.

Graf 28: Vývoj absolutního počtu majetkových TČ mezi lety 2004 až 2007



Odlíšná situace od předešlých typů TČ je u kategorie ostatní kriminální TČ, což je patrné v Grafu 29, kde lze pozorovat ve většině případů trend poklesu, alespoň od roku 2005. Tento trend je více či méně zřetelný ve všech sledovaných okresech.

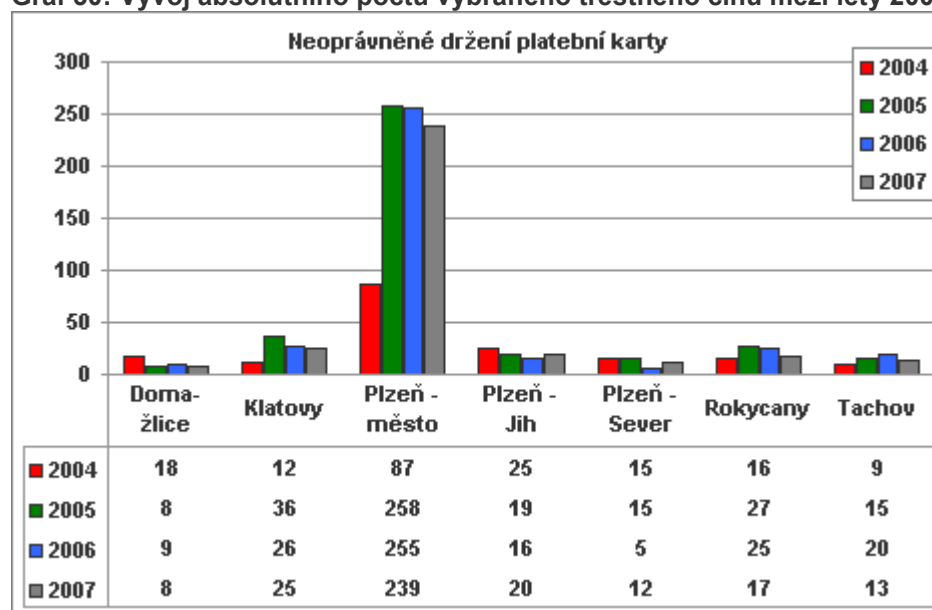
Graf 29: Vývoj absolutního počtu ostatních TČ mezi lety 2004 až 2007



7.2. Dílčí analýzy

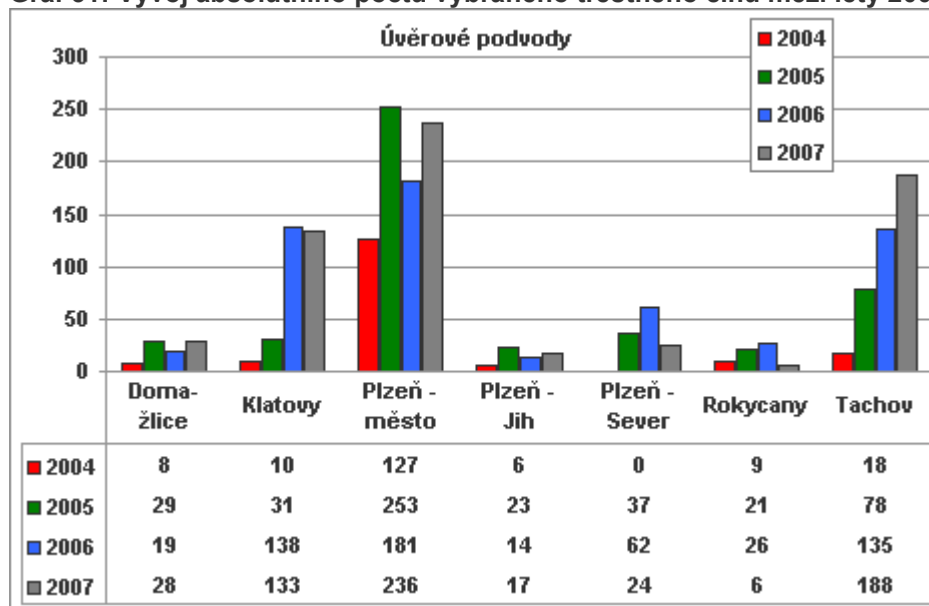
Pro lepší pochopení konkrétní problematiky je potřeba analyzovat v čase vybrané jednotlivé trestné činy. Ty mohou dosahovat v mnoha případech opačných výsledků. V Grafu 30 je uveden TČ „Neoprávněné držení platební karty“. Tato trestná činnost je charakteristická ve spojení s kapesními krádežemi, popřípadě s loupežemi. Zároveň je zde patrná stagnace hodnot ve všech okresech kromě Plzně - města, kde došlo nejprve ke strmému nárůstu výskytu a poté v posledním roce k mírnému poklesu.

Graf 30: Vývoj absolutního počtu vybraného trestného činu mezi lety 2004 až 2007



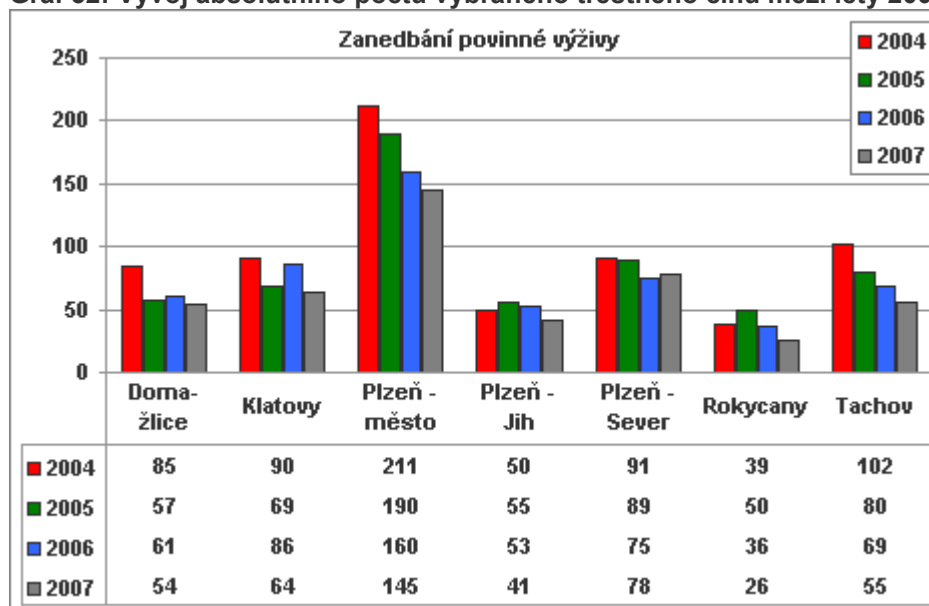
Zatímco u většiny ostatních TČ dochází v posledních letech k poklesu celkového objemu výskytu těchto činů, popřípadě ke stagnaci, v případě TČ úvěrové podvody je situace spíše opačná. Tento stav bude pravděpodobně způsoben výrazným nárůstem objemu finančních prostředků, které finanční subjekty investují do různých produktů, čímž zvyšují poptávku ze strany spotřebitelů.

Graf 31: Vývoj absolutního počtu vybraného trestného činu mezi lety 2004 až 2007



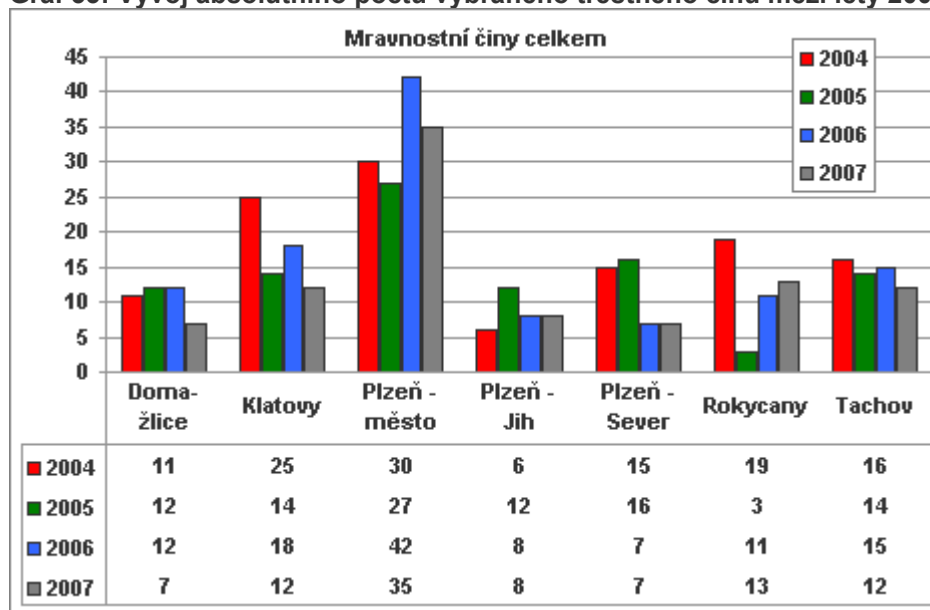
V grafu 31 můžeme pozorovat takřka „raketový“ nárůst v okresech Tachov, Klatovy a částečně i Plzeň - město. Zvláště pak v okrese Tachov je nárůst velmi zřetelný a soustavný.

Graf 32: Vývoj absolutního počtu vybraného trestného činu mezi lety 2004 až 2007



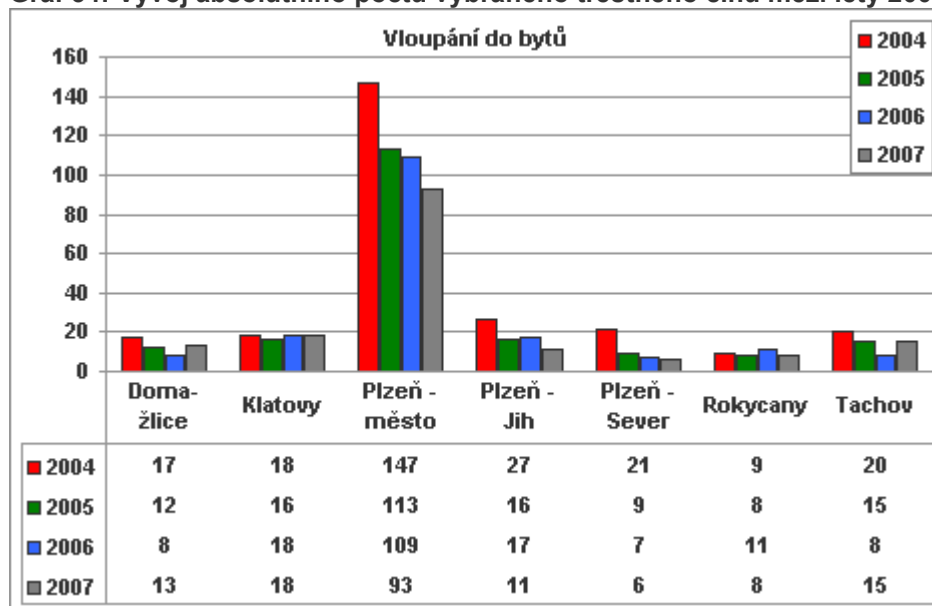
V protikladu k nárůstu úvěrových podvodů je pokles výskytu zanedbání povinné výživy zvláště u tradičně „problémových“ okresů jakými jsou Tachov a Plzeň - město. Situace je v těchto okresech zřetelná a je zde patrný trend. Mírný pokles nápadu TČ je možné pozorovat ještě také v okrese Rokycany. V ostatních okresech hodnoty spíše stagnují, popřípadě se různě vychylují.

Graf 33: Vývoj absolutního počtu vybraného trestného činu mezi lety 2004 až 2007



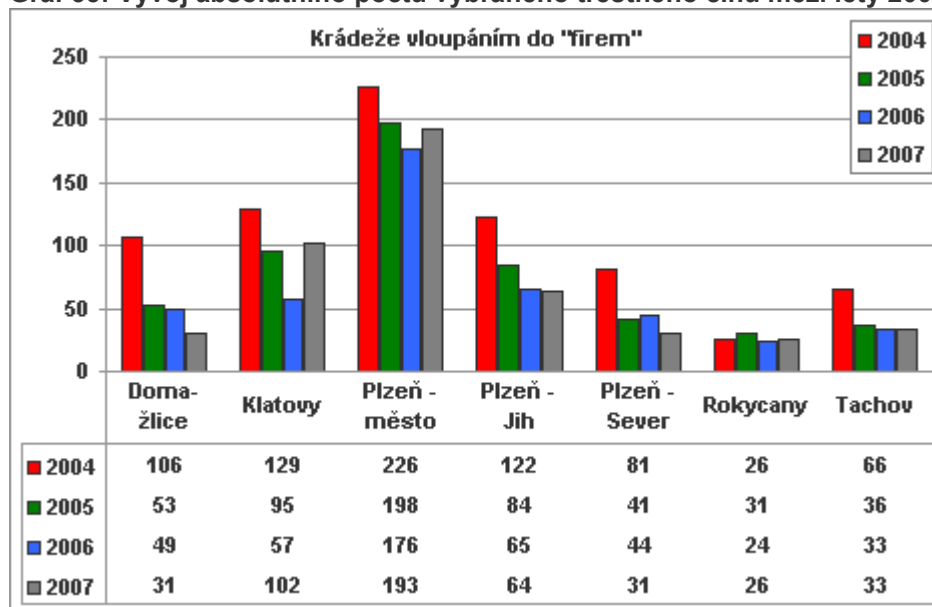
Analýza mravnostních trestních činů je obtížná především z důvodu nízkého počtu výskytu těchto TČ. Sledovat trendy tak lze pouze hlubší analýzou, neboť i nepatrná výchylka počtu spáchaných trestných činů se může v Grafu zobrazit jako trend. Dalším typem TČ, kde lze těžko určit jednoznačný trend je krádež vloupáním do bytu. Může to být způsobeno také nižší četností těchto trestných činů jako v případě mravnostních TČ nebo se jedná o charakter tohoto trestného činu. V některých okresech lze hovořit o relativním, mírném poklesu (např. Plzeň - Jih, Plzeň - Sever, Tachov), nicméně v posledních 3 letech tyto hodnoty velice kolísaly. Jediný okres, kde tak došlo k výraznému poklesu nápadu trestné činnosti je okres Plzeň - město.

Graf 34: Vývoj absolutního počtu vybraného trestného činu mezi lety 2004 až 2007



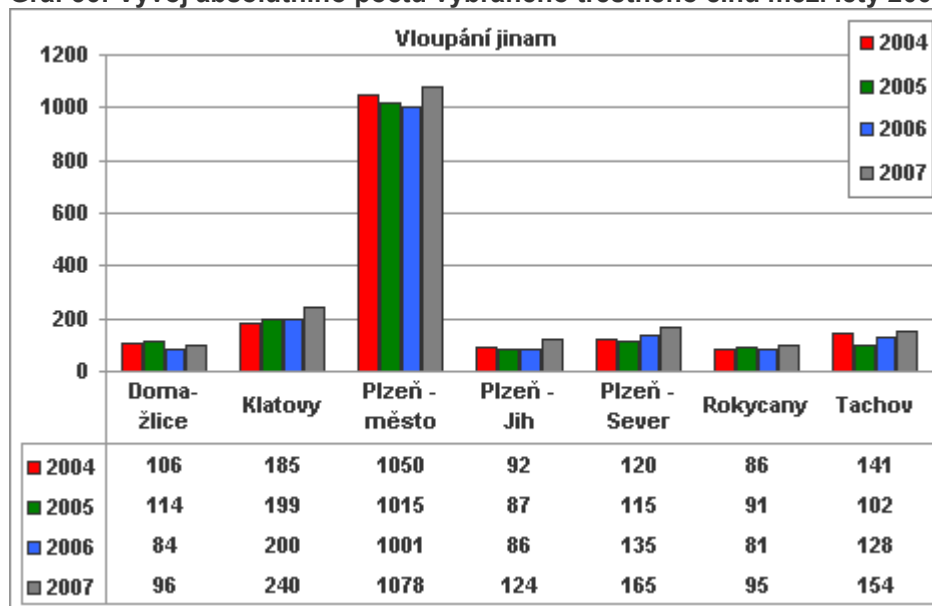
V současné době dochází k vloupání do bytu nejčastěji v okrese Plzeň - město.

Graf 35: Vývoj absolutního počtu vybraného trestného činu mezi lety 2004 až 2007



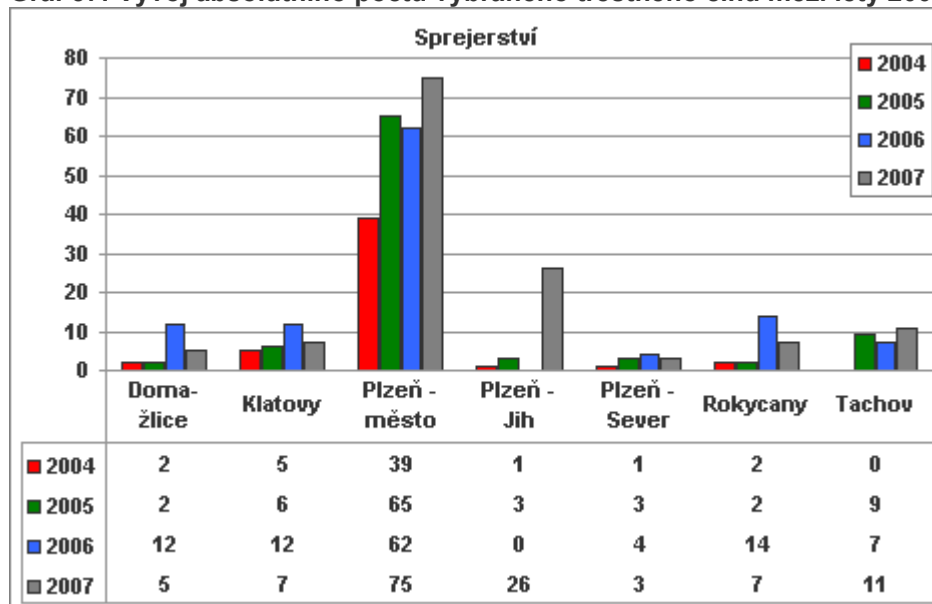
Na rozdíl od vloupání do bytů, vloupání do „firem“ vykazuje nižší míru stability a data více fluktuují. Jediným stagnujícím okrese jsou Rokycany, naopak všechny ostatní okresy vykazují v roce 2007 podstatně nižší hodnoty než v roce 2004. V okresech Klatovy a Plzeň - město dochází v roce 2007 k opětovnému nárůstu hodnot, ve všech ostatních okresech kromě již zmíněných Rokycan se jedná o setrvalý pokles, který lze charakterizovat jako trend.

Graf 36: Vývoj absolutního počtu vybraného trestného činu mezi lety 2004 až 2007



Kategorie vloupání jinam vykazuje vysokou míru stability a trendy se zde střídají. Dokonce se zde vyskytuje jinde výjimečný trend vzestupu, a to především v okresech Klatovy a Plzeň - Sever. V žádném okrese Plzeňského kraje nedochází během sledovaných let k setrvalejšímu poklesu, který by bylo možné charakterizovat jako trend poklesu.

Graf 37: Vývoj absolutního počtu vybraného trestného činu mezi lety 2004 až 2007

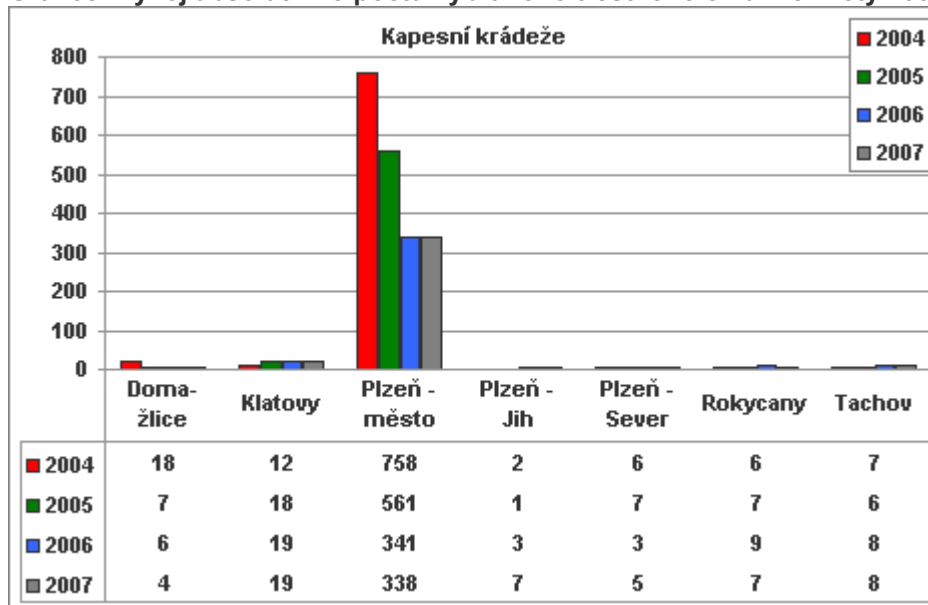


Problematika sprejerství, která je zachycena v Grafu 37 vykazuje opět spíše vysokou fluktuaci hodnot. Datový soubor je opět relativně malý pro hlubší analýzu, neboť i výjezd „několika mladíků“ a jejich dopadení policií může významným způsobem ovlivnit statistiky. Sprejerství se významně nejčastěji vyskytuje opět v okrese Plzeň - město.

Koncepce prevence kriminality a sociálně patologických jevů Plzeňského kraje na léta 2009 – 2011

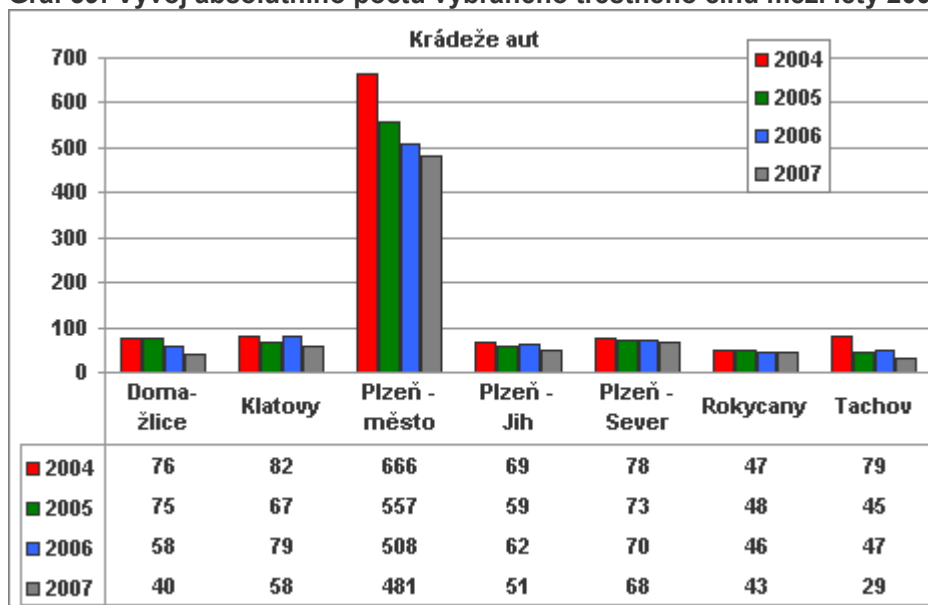
Zajímavým případem je Plzeň - Jih, kde došlo dle Grafu 37 v roce 2007 k výraznému nárůstu (z 0 v roce 2006 na 26 v roce 2007). Toto je však přesně případ, který může být ovlivněn jediným úspěšným zátahem policie.

Graf 38: Vývoj absolutního počtu vybraného trestného činu mezi lety 2004 až 2007



Kapesní krádeže jsou charakteristické téměř výlučným výskytem v jediném okrese a to v okrese Plzeň - město, což je z Grafu 38 zcela patrné. Zároveň je zajímavý velice výrazný pokles tohoto typu TČ, mezi roky 2004 a 2007 na poloviční hodnoty.

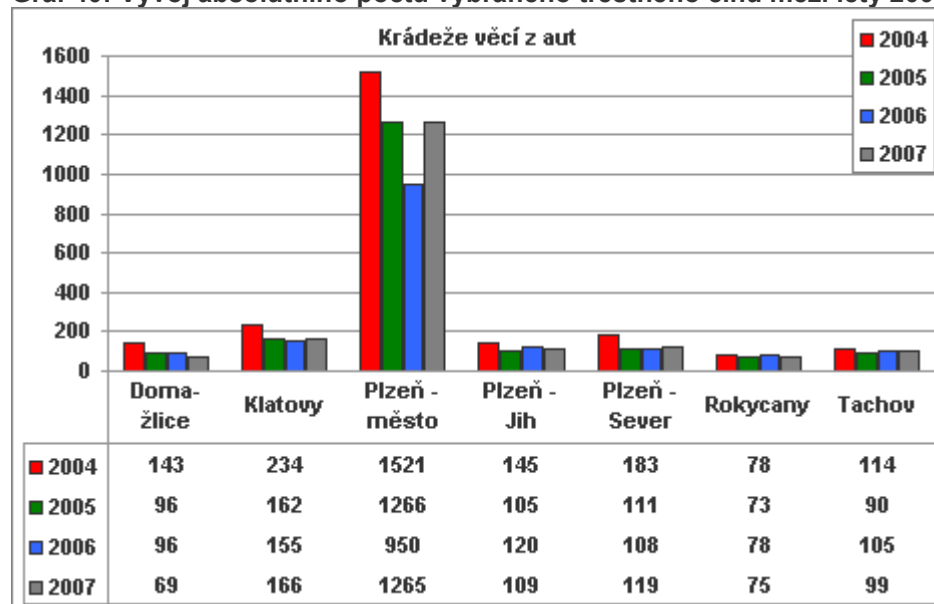
Graf 39: Vývoj absolutního počtu vybraného trestného činu mezi lety 2004 až 2007



Koncepce prevence kriminality a sociálně patologických jevů Plzeňského kraje na léta 2009 – 2011

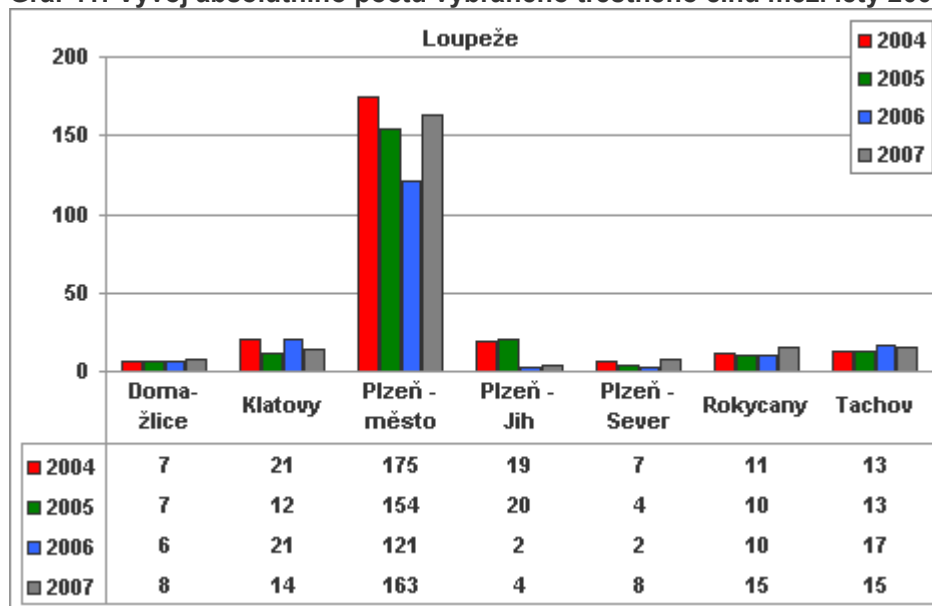
U krádeží aut dochází v posledních letech také v okrese Plzeň - město k poklesu hodnoty. V ostatních okresech je vývoj tohoto typu TČ spíše stagnující. Mírný pokles je pak možné zaznamenat ještě v okrese Tachov.

Graf 40: Vývoj absolutního počtu vybraného trestného činu mezi lety 2004 až 2007



Obdobná situace jako v případě krádeží aut i v případě krádeží věcí z aut je patrná stagnace naprosté většiny okresů. Výjimku zde tvoří opět okres Plzeň - město, kde dochází 3 roky po sobě k poklesu, ale v roce 2007 se situace obrací a výskyt tohoto TČ opět narůstá. Dalším typem TČ u kterého je charakteristická dlouhodobá stagnace většiny okresů jsou loupeže. Pouze hodnota v okrese Plzeň - město do roku 2006 prudce klesala v roce 2007 se opět vrátila k hodnotám z roku 2004. Hodnoty tak klesaly ze 175 (2004) na 121 (2006).

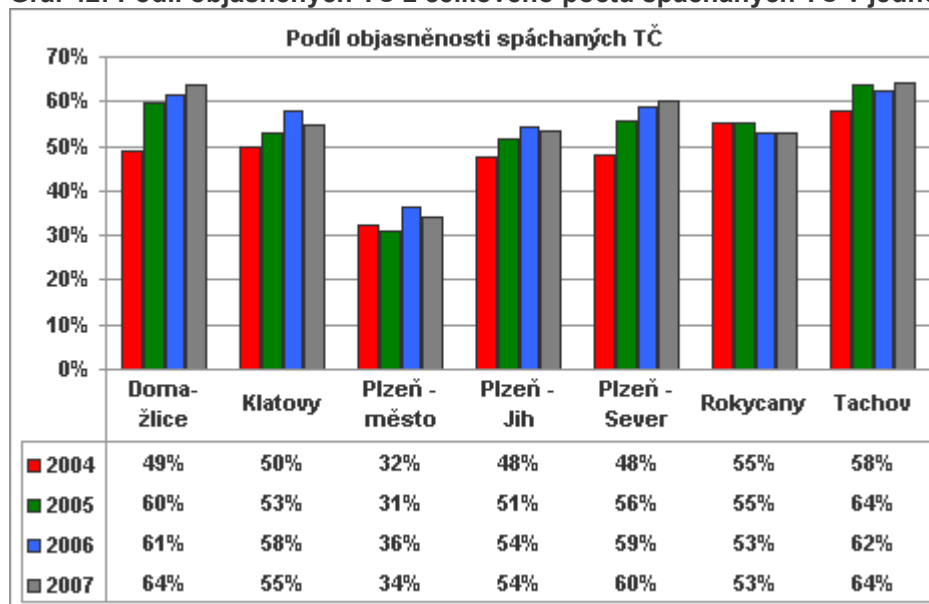
Graf 41: Vývoj absolutního počtu vybraného trestného činu mezi lety 2004 až 2007



7.3. Struktura pachatelů

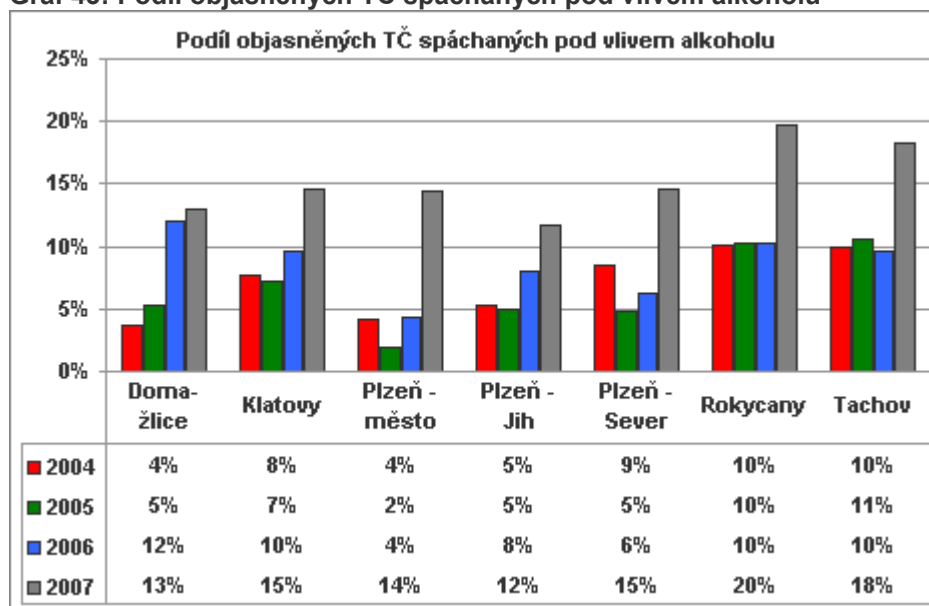
Analýza struktury pachatelů je problematická, jelikož tuto analýzu je možné zpracovávat pouze za údaje u objasněných TČ. Těch je sice v celkovém měřítku z pohledu kraje relativně hodně, ve většině okresů 50 – 60 %, avšak v okrese, kde se odehrává významná část všech TČ, v okrese Plzeň - město je tato úspěšnost pouhých 30%. Většina trestných činů má však podstatně nižší úspěšnost (cca 15%), tato nízká úspěšnost je vyvažována vysokou úspěšností některých trestných činů, jako například zanedbání povinné výživy, úvěrové podvody, kde je dosahováno téměř 100% úspěšnosti.

Graf 42: Podíl objasněných TČ z celkového počtu spáchaných TČ v jednotlivých okresech



Z Grafu 42 je navíc patrné soustavné zvyšování úspěšnosti objasňování TČ. Faktory zachycené v Grafech 43 a 44 mohou v důsledku výše popsaných omezení vést ke špatné interpretaci. Proto je nezbytné důsledně zdůrazňovat, že tyto faktory reprezentují pouze přibližně několik málo desítek procent pachatelů všech spáchaných TČ, přičemž může platit předpoklad, že snáze se dopadnou pachatelé, kteří TČ spáchali pod vlivem alkoholu, popřípadě recidivisté, a v takových případech by následující grafy ztrácely jakoukoli vypovídající hodnotu. Tato část analýzy by byla relevantní v situaci, kdy by byla téměř 100% úspěšnost objasněnosti celkové trestné činnosti.

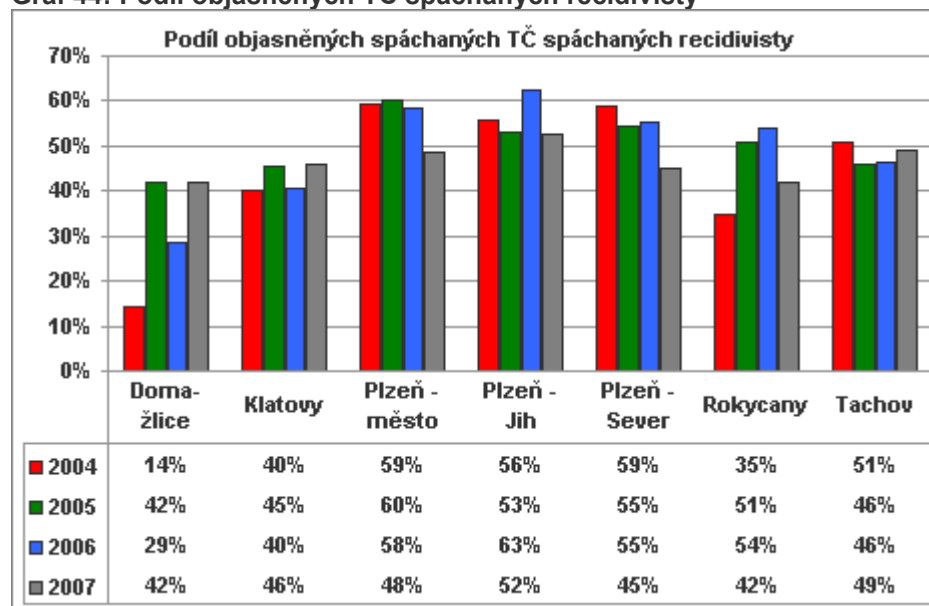
Graf 43: Podíl objasněných TČ spáchaných pod vlivem alkoholu



Koncepce prevence kriminality a sociálně patologických jevů Plzeňského kraje na léta 2009 – 2011

Hodnoty v Grafu 43 vykazují vysoké výkyvy mezi jednotlivými roky, zvláště pak velmi výrazný nárůst pachatelů „alkoholiků“ mezi roky 2006 a 2007. Tato situace může být způsobena různými skutečnostmi. Důležité je si uvědomit, že se jedná v případě Grafu 43 o velmi nízké hodnoty (5 – 10 % z cca 30 – 50 %...). V každém případě je zajímavý skokový nárůst tohoto podílu v roce 2007 oproti letem předešlým, který ve většině okresů dosáhl dvojnásobné hodnoty a v Plzni městě dokonce trojnásobku.

Graf 44: Podíl objasněných TČ spáchaných recidivisty



Podíl recidivistů u objasněných trestných činů je relativně vysoký, přibližně 40 – 60% (viz Graf 44). Tato skutečnost může být do značné míry ovlivněna tím, že recidivisté mají v policejních databázích své profily a je tak významně snazší jejich identifikace. Zároveň je zajímavé postavení okresu Domažlice, který jinak v dosavadních pohledech nijak zvlášť nevyčínal, ale v tomto případě je v okrese Domažlice, dle Grafu 44, podstatně nižší podíl recidivistů u objasněných TČ.

Ve vývoji podílu recidivistů na páchaní TČ nelze mezi jednotlivými okresy vypočítat žádný trend. V některých okresech dochází spíše k poklesu, jako například v okresech Plzeň město a Plzeň Sever, v okresech Plzeň Jih, Klatovy a Tachov ke kolísání a v případě okresů Domažlice a Rokycany spíše k nárůstu.

8. Závěry a doporučení

Zásadním problémem při konstrukci analýzy byla nemožnost definování optimálního ukazatele (indexu), který by sloužil ke srovnání mezi jednotlivými územními jednotkami analýzy a mezi jednotlivými roky. Toto je způsobeno především odlišnými charakterystikami územních jednotek analýzy. V okresech Plzeň - Jih a Plzeň - Sever dochází k výraznému dennímu dojíždění do Plzně a naopak v Plzni se během dne vyskytuje velké množství „nerezidentů“. Z tohoto důvodu nelze považovat počet obyvatel v jednotlivých okresech za vhodný optimální redukční kvocient. Vhodným redukčním nástrojem není ani rozloha jednotlivých okresů, a tak v mnoha případech byly využity Grafy znázorňující výsledky v absolutních číslech. Různé ukazatele tak jsou vhodně kombinovány s uváděním absolutních počtů při zobrazování vybraných trestných činů.

Základní zjištění lze shrnout do následujících bodů:

1. V absolutním měřítku je nejvíce trestných činů páčáno v okrese Plzeň - město (7528 TČ v roce 2007, což je 49 %).

Toto zjištění nepřináší pravděpodobně nic nového a situace je to dlouhodobá. Výhledově není reálné, že by jakýkoli okres dosáhl srovnatelného postavení.

>>> kapitola 5.1.

2. Vývoj celkového počtu spáchaných TČ v posledních letech spíše stagnuje.

Situace v okrese Plzeň - město je více kolísavá než v dalších okresech a v okrese Tachov dochází k velice mírnému růstu.

>>> kapitola 5.1.

3. Nejčastějším typem kriminality na území Plzeňského kraje je majetková trestná činnost.

Toto tvrzení platí i na území všech sedmi okresů. V rámci majetkové trestné činnosti jsou dominantním typem krádeže prosté (viz Graf 7).

>>> kapitola 5.2.

4. Více než 70% všech kapesních krádeží je spáchano v okrese Plzeň - město.

V roce 2007 to bylo 338 kapesních krádeží. Naopak nejméně kapesních krádeží se uskutečnilo v roce 2007 v okrese Plzeň - Sever.

>>> kapitola 6.1.

5. Nejvyšší úspěšnost při odhalování TČ je dosahováno u Zanedbání povinné výživy a úvěrové podvody.

Kromě těchto specifických TČ, kde je téměř vždy znám pachatel je dosahováno relativně vysoké úspěšnosti odhalování TČ u vloupání do bytů (35% v roce 2007). Nejnižší úspěšnosti je naopak dosahováno u kapesních krádeží (4%).

>>> kapitola 6.3.

6. V jednotlivých okresech je úspěšnost odhalování TČ velmi odlišná (cca 23% - 50%)

Nejnižší hodnoty je přitom dosaženo v okrese Plzeň - město (23%) a nejvyšší hodnoty v okrese Tachov (cca 60 %).

>>> kapitola 6.3.

7. V posledních 4 letech ve většině okresech roste počet úvěrových podvodů.

Nejvýraznější nárůst byl zaznamenán v okresech Plzeň - město, Klatovy a Tachov. V ostatních okresech tato TČ spíše stagnuje.

>>> kapitola 7.2.

8. V posledních 4 letech dochází v okrese Plzeň - město k poklesu počtu spáchaných TČ kapesní krádeže.

Nejvýraznější pokles nastal v okrese Plzeň - město mezi lety 2004 a 2007 .

>>> kapitola 7.2.

9. Dalším typem TČ, kde je patrný pokles absolutních hodnot je Zanedbání povinné výživy

Trend je nejzřetelnější u okresů Plzeň - město a Tachov.

>>> kapitola 7.2.

10. Okres Tachov má mezi ostatními okresy specifické postavení, po okrese Plzeň - město vykazuje druhé nejvyšší hodnoty u velké části TČ

Zároveň dle různých charakteristik (věková struktura, bydlení, časté úvěrové podvody, atd.) představuje pravděpodobně region se sociálně ohroženější populací než je tomu v ostatních okresech.

>>>

10. Přílohy

Příloha 1: Slovníček použitých pojmů

Longitudinální analýza – analytický koncept, který pracuje s vývojem v čase
(v demografii např. kohortní analýza)

OOP – obvodní oddělení Policie

OPVK – oddělení prevence kriminality

Transverzální analýza – průřezová analýza, kde je podstatné vymezené území
a konkrétní datum