



NÁRODNÍ  
MONITOROVACÍ  
STŘEDISKO  
PRO DROGY  
A DROGOVÉ ZÁVISLOSTI



NÁRODNÍ  
MONITOROVACÍ  
STŘEDISKO  
PRO DROGY  
A DROGOVÉ ZÁVISLOSTI

## Užívání drog v ČR v r. 2011

Vlastimil Nečas, RVPPK 29/11/2012

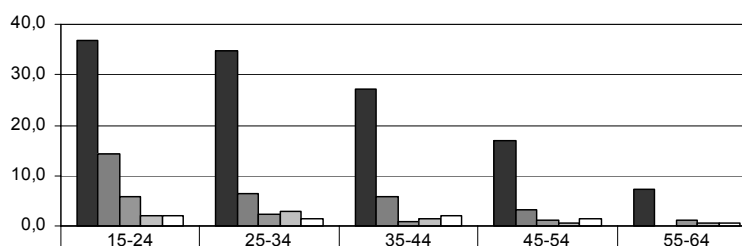


NÁRODNÍ  
MONITOROVACÍ  
STŘEDISKO  
PRO DROGY  
A DROGOVÉ ZÁVISLOSTI

## Klíčové indikátory



## celoživotní prevalence

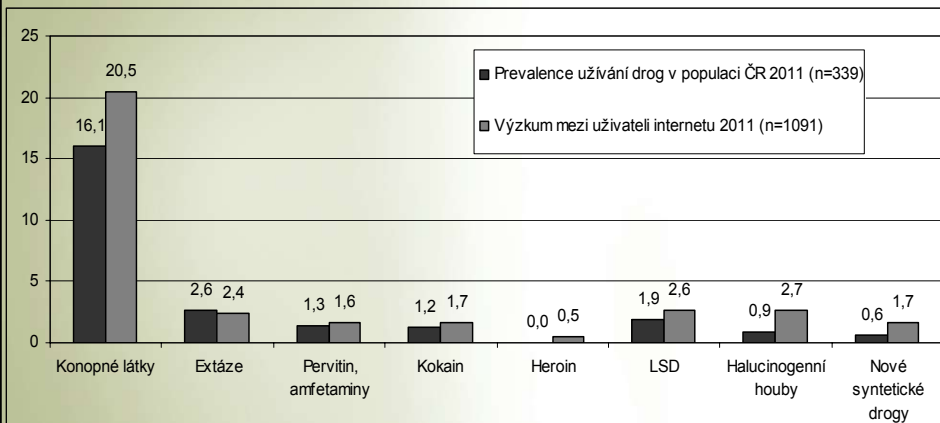


■ Marihuana nebo hašiš	36,7	34,8	27,1	16,8	7,3
■ Extáze	14,3	6,3	5,7	3,3	0,0
■ Pervitin nebo amfetaminy	5,8	2,4	1,0	1,1	1,2
■ Kokain	2,1	2,9	1,6	0,5	0,6
□ Nové syntetické drogy	2,0	1,5	2,1	1,6	0,6

4



## užívání drog v posledním roce

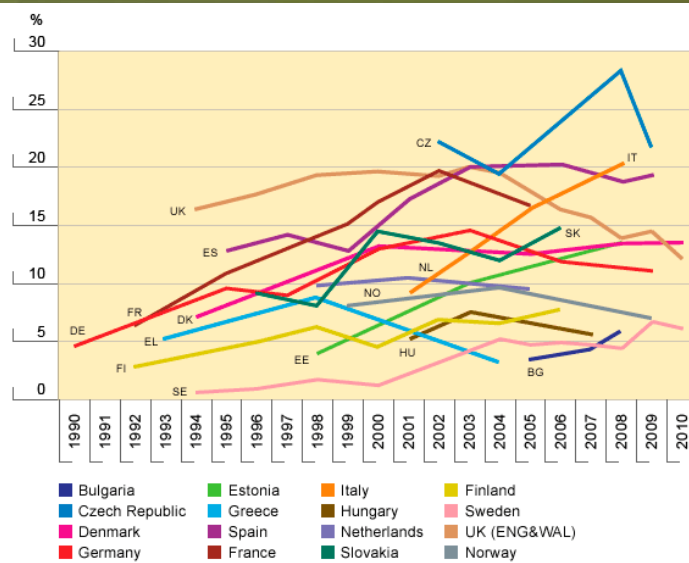


5

© NÁRODNÍ MONITOROVACÍ STŘEDISKO PRO DROGY A DROGOVÉ ZÁVISLOSTI



## Prevalence užití konopí v posledním roce mezi mladými dospělými 15-34 let



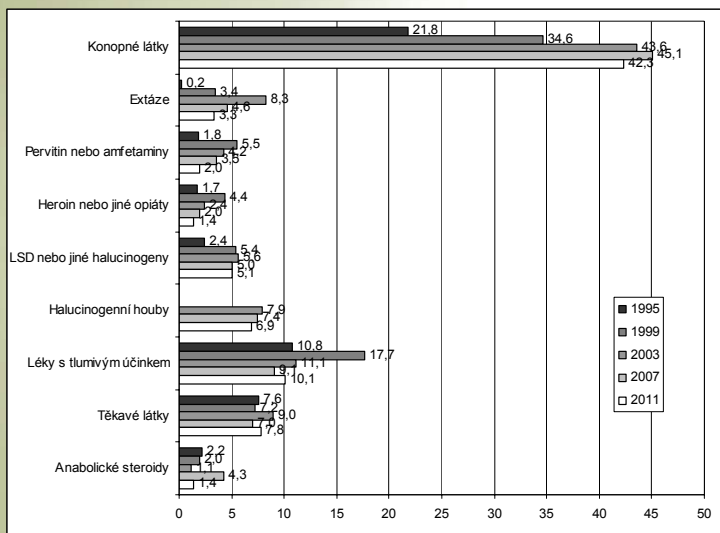
6

© NÁRODNÍ MONITOROVACÍ STŘEDISKO PRO DROGY A DROGOVÉ ZÁVISLOSTI



## Školní populace - ESPAD

Trendy celoživotní prevalence (%)

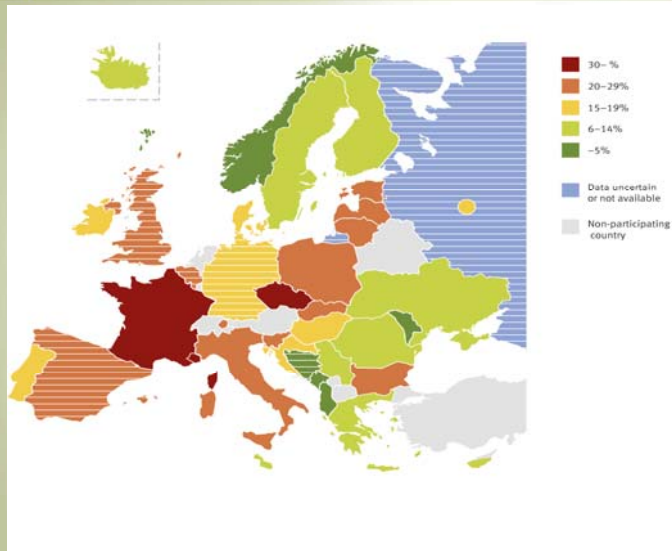


7

© NÁRODNÍ MONITOROVACÍ STŘEDISKO PRO DROGY A DROGOVÉ ZÁVISLOSTI



## ESPAD (2011) Celoživotní zkušenost s marihuanou

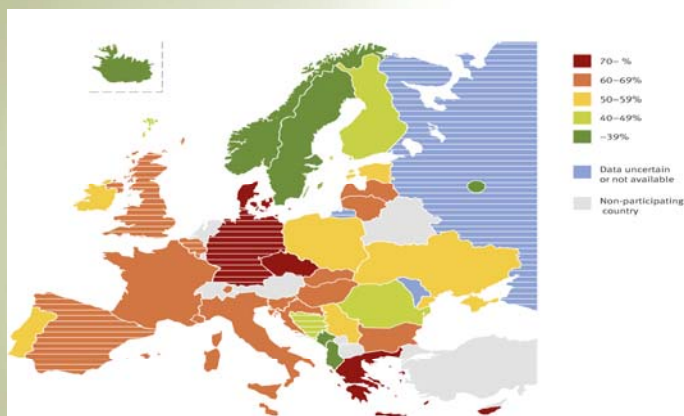


8

© NÁRODNÍ MONITOROVACÍ STŘEDISKO PRO DROGY A DROGOVÉ ZÁVISLOSTI



## ESPAD (2011) Pití alkoholu v posledních 30 dnech



9

© NÁRODNÍ MONITOROVACÍ STŘEDISKO PRO DROGY A DROGOVÉ ZÁVISLOSTI



## Prevalence problémového užívání

- EMCDDA: „dlouhodobé a/nebo injekční užívání opiátů, amfetaminů a/nebo kokainu“

Rok	Problémoví uživatelé drog celkem		Problémoví uživatelé opiátů/opioidů				Problémoví uživatelé pervitinu		Injekční uživatelé drog	
	Počet	Na 1 000 os. 15-64 let	heroin	buprenorfin	Celkem	Celkem na 1 000 os. 15-64 let	Počet	Na 1 000 os. 15-64 let	Počet	Na 1 000 os. 15-64 let
2002	35 100	4,89	n.a.	n.a.	13 300	1,85	21 800	3,04	31 700	4,41
2003	29 000	4,02	n.a.	n.a.	10 200	1,41	18 800	2,61	27 800	3,86
2004	30 000	4,14	n.a.	n.a.	9 700	1,34	20 300	2,80	27 000	3,73
2005	31 800	4,37	n.a.	n.a.	11 300	1,55	20 500	2,82	29 800	4,10
2006	30 200	4,13	6 200	4 300	10 500	1,44	19 700	2,69	29 000	3,97
2007	30 900	4,20	5 750	4 250	10 000	1,36	20 900	2,84	29 500	4,01
2008	32 500	4,39	6 400	4 900	11 300	1,52	21 200	2,87	31 200	4,21
2009	37 400	5,04	7 100	5 100	12 100	1,63	25 300	3,40	35 300	4,75
2010	39 200	5,30	6 000	5 000	11 000	1,48	28 200	3,81	37 200	5,03
2011	40 200	5,51	4 700	4 600	9 300	1,27	30 900	4,24	38 600	5,29

© NÁRODNÍ MONITOROVACÍ STŘEDISKO PRO DROGY A DROGOVÉ ZÁVISLOSTI



## Prevalence problémového užívání

■ Regionální distribuce - počet problémových uživatelů drog na 1 000 obyvatel ve věku 15–64 let

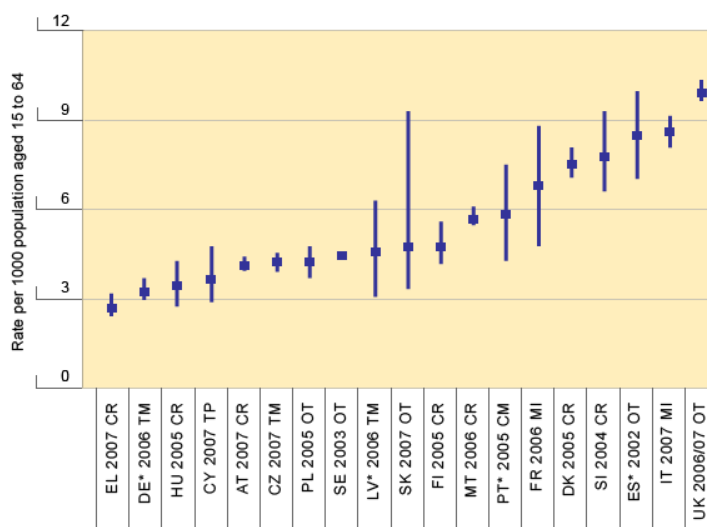
Kraj	2005	2006	2007	2008	2009	2010	2011
Hl. m. Praha	9 800	8 400	10 000	11 500	10 400	11 350	10 900
Středočeský	2 500	2 450	1 700	1 750	2 400	2 150	2 100
Jihočeský	1 700	1 750	1 500	1 550	1 500	1 400	1 300
Plzeňský	1 450	1 350	1 300	1 650	2 400	2 000	1 900
Karlovarský	1 450	1 250	900	1 000	1 200	900	1 200
Ústecký	4 450	4 450	4 100	4 150	5 300	4 900	6 200
Liberecký	750	500	500	1 500	1 300	2 650	2 800
Královéhradecký	1 150	1 050	1 750	1 100	1 000	950	1 100
Pardubický	600	350	450	450	500	400	400
Vysočina	600	350	700	500	600	600	600
Jihomoravský	2 800	3 150	3 400	3 250	3 400	3 900	4 000
Olomoucký	1 900	2 350	1 650	1 600	3 000	3 300	3 200
Zlínský	1 150	1 300	1 850	1 350	2 400	2 350	2 500
Moravskoslezský	1 500	1 450	1 100	1 150	2 000	2 350	2 000
<b>Celkem ČR</b>	<b>31 800</b>	<b>30 200</b>	<b>30 900</b>	<b>32 500</b>	<b>37 400</b>	<b>39 200</b>	<b>40 200</b>

11

© NÁRODNÍ MONITOROVACÍ STŘEDISKO PRO DROGY A DROGOVÉ ZÁVISLOSTI



## Problémoví uživatelé v populaci



12

© NÁRODNÍ MONITOROVACÍ STŘEDISKO PRO DROGY A DROGOVÉ ZÁVISLOSTI



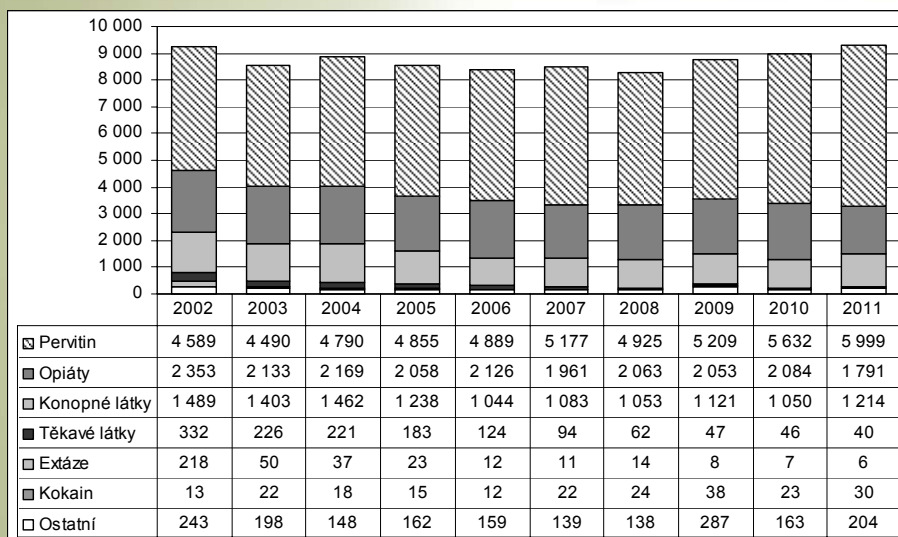
## Rezidenční léčba - AT

Rok	F10 alkohol	F11 opiáty	F12 THC	F13	F14	F15 pervitin	F16	F17	F18	F19 poly	Nealkoholové drogy (bez tabáku)	Návykové látky celkem
1997	10 240	1 170	48	162	7	895	26	6	139	994	3 441	13 687
1998	10 060	1 625	57	175	6	1 198	64	0	138	1 281	4 544	14 604
1999	9 597	2 072	60	153	9	1 083	39	0	110	1 228	4 754	14 351
2000	9 958	2 328	65	154	5	901	41	1	135	1 454	5 083	15 042
2001	10 241	2 084	79	165	5	816	33	1	106	1 498	4 786	15 028
2002	10 561	918	92	153	9	926	16	2	128	1 475	3 717	14 280
2003	11 139	989	112	155	13	986	15	6	153	1 615	4 038	15 183
2004	11 738	1 068	96	200	3	1 230	21	2	129	1 929	4 676	16 416
2005	11 984	988	118	227	9	1 292	15	1	94	2 087	4 830	16 815
2006	11 053	915	152	246	7	1 681	9	2	107	2 169	5 286	16 341
2007	10 877	907	150	227	3	1 731	12	0	80	2 387	5 497	16 374
2008	10 722	735	165	280	3	1 594	13	4	50	2 588	5 428	16 154
2009	10 419	713	181	306	6	1 552	5	2	67	2 634	5 464	15 885
2010	10 003	696	199	306	2	1 626	9	3	42	2 476	5 356	15 362
2011	9 765	448	185	354	5	1 723	5	1	22	2 745	5 487	15 253

© NÁRODNÍ MONITOROVACÍ STŘEDISKO PRO DROGY A DROGOVÉ ZÁVISLOSTI



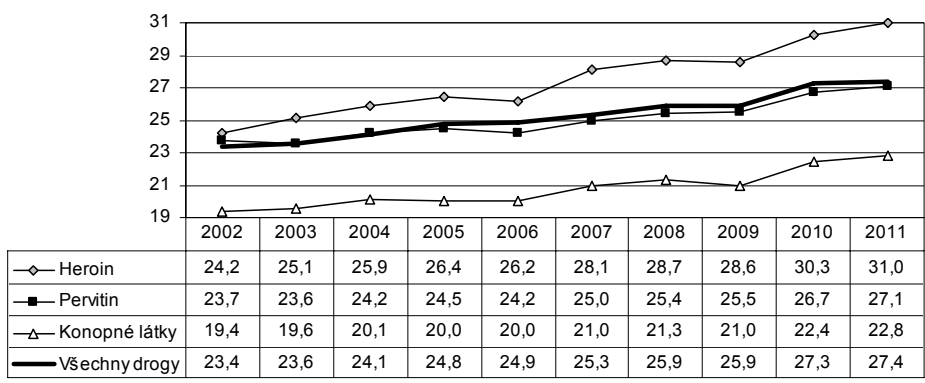
## Žádosti o léčbu v souvislosti s užíváním drog – všichni žadatelé



© NÁRODNÍ MONITOROVACÍ STŘEDISKO PRO DROGY A DROGOVÉ ZÁVISLOSTI



## Žádosti o léčbu – průměrný věk



15

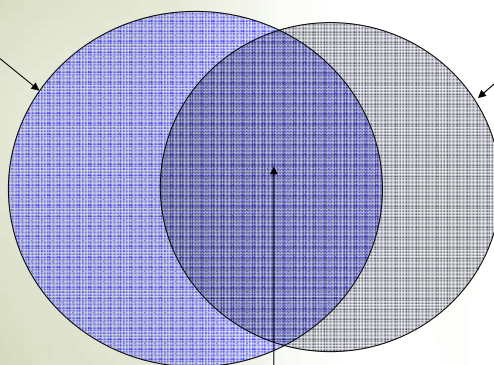
© NÁRODNÍ MONITOROVACÍ STŘEDISKO PRO DROGY A DROGOVÉ ZÁVISLOSTI



## Substituční léky obsahující buprenorfin: Zneužívání versus léčba

Problémoví (injekční)  
uživatelé Subutexu: cca 5000

Uživatelé Subutexu /  
Suboxone v léčbě: cca 4500



Problémoví (injekční) uživatelé, kteří jsou  
současně v substituční léčbě: cca 3000

16

© NÁRODNÍ MONITOROVACÍ STŘEDISKO PRO DROGY A DROGOVÉ ZÁVISLOSTI





## Harm Reduction

### Výměnné programy injekčních stříkaček a jehel

Rok	Počet výměnných programů	Počet vyměněných stříkaček a jehel
1999	64	850 285
2000	80	1 152 334
2001	77	1 567 059
2002	88	1 469 224
2003	87	1 777 957
2004	86	2 355 536
2005	88	3 271 624
2006	93	3 868 880
2007	107	4 457 008
2008	98	4 644 314
2009	95	4 859 100
2010	96	4 942 816
2011	99	5 392 614

Počet vyměněných stříkaček a jehel v přepočtu na 1000 obyvatel 15-64 podle krajů



17

© NÁRODNÍ MONITOROVACÍ STŘEDISKO PRO DROGY A DROGOVÉ ZÁVISLOSTI



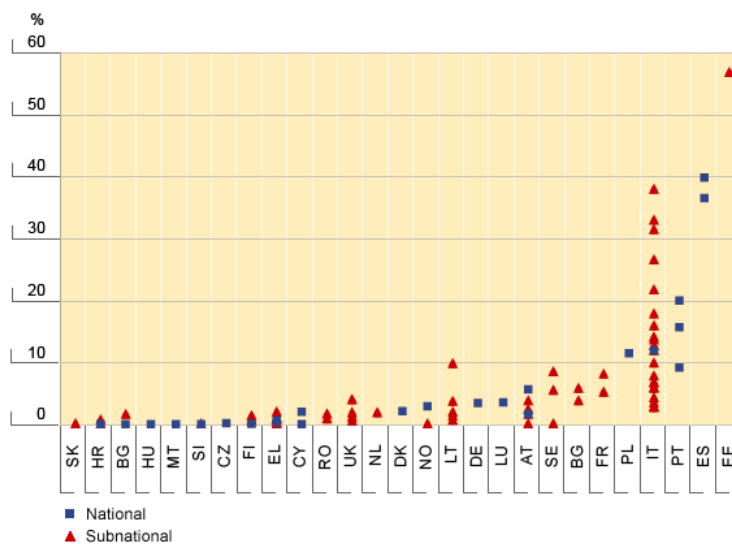
## Hlášená incidence HIV (NRL pro HIV/AIDS)

Způsob přenosu		1985–2004	2005	2006	2007	2008	2009	2010	2011	Celkem
IUD		33	4	4	12	8	4	4	7	76
z toho	muži	27	3	3	5	7	4	3	7	59
	ženy	6	1	1	7	1	0	1	0	17
Homo/bisexuální styk a IUD		11	1	1	5	4	3	3	5	33
Jiný s IUD v anamnéze		27	2	1	4	2	3	5	2	46
Jiný bez IUD v anamnéze		665	83	85	100	134	146	168	139	1 520
Celkem		736	90	91	121	148	156	180	153	1 675 <sup>18</sup>

© NÁRODNÍ MONITOROVACÍ STŘEDISKO PRO DROGY A DROGOVÉ ZÁVISLOSTI



## HIV prevalence mezi IUD v Evropě

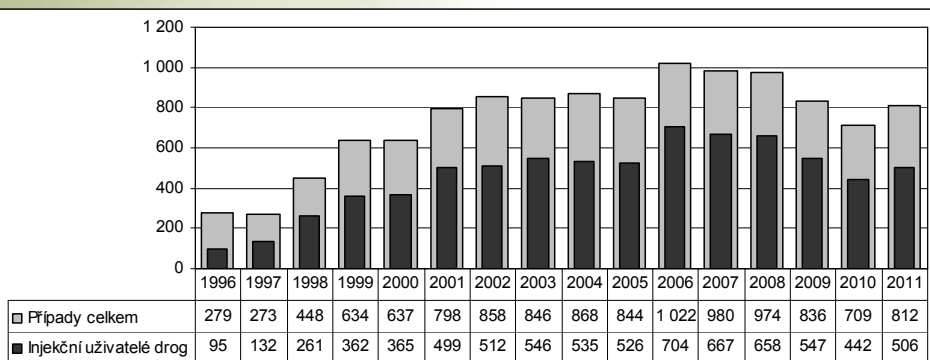


19

© NÁRODNÍ MONITOROVACÍ STŘEDISKO PRO DROGY A DROGOVÉ ZÁVISLOSTI



## Hlášená incidence VHC (EPIDAT, SZÚ)



20

© NÁRODNÍ MONITOROVACÍ STŘEDISKO PRO DROGY A DROGOVÉ ZÁVISLOSTI



## VHC prevalence mezi IUD v Evropě

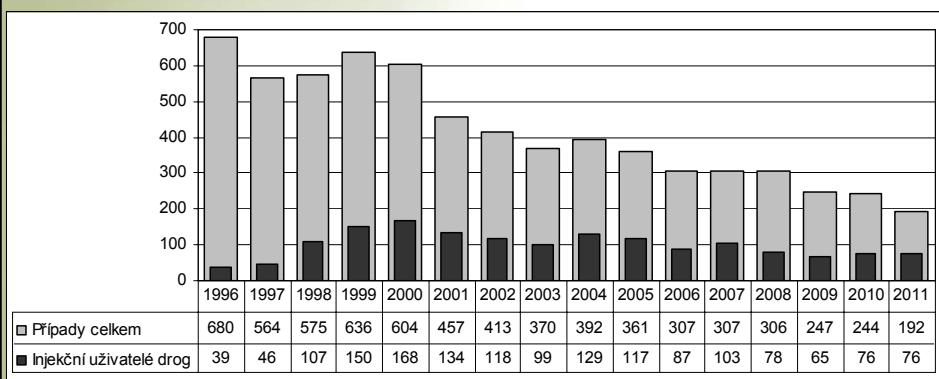


21

© NÁRODNÍ MONITOROVACÍ STŘEDISKO PRO DROGY A DROGOVÉ ZÁVISLOSTI



## Hlášená incidence VHB (EPIDAT, SZÚ)

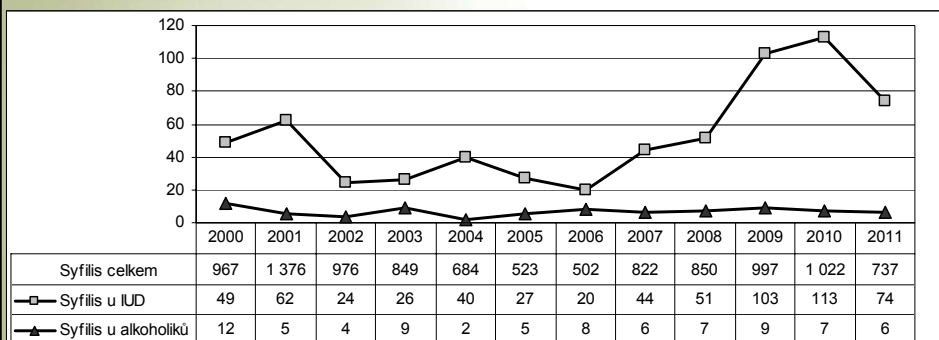


22

© NÁRODNÍ MONITOROVACÍ STŘEDISKO PRO DROGY A DROGOVÉ ZÁVISLOSTI



## Nově hlášené případy syfilis



23

© NÁRODNÍ MONITOROVACÍ STŘEDISKO PRO DROGY A DROGOVÉ ZÁVISLOSTI

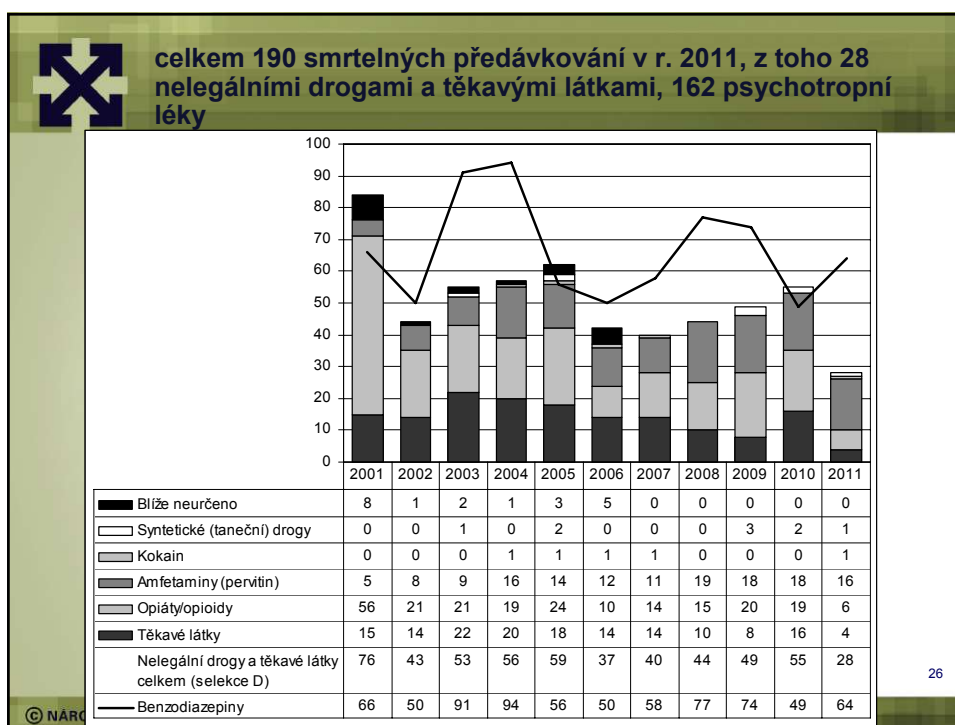
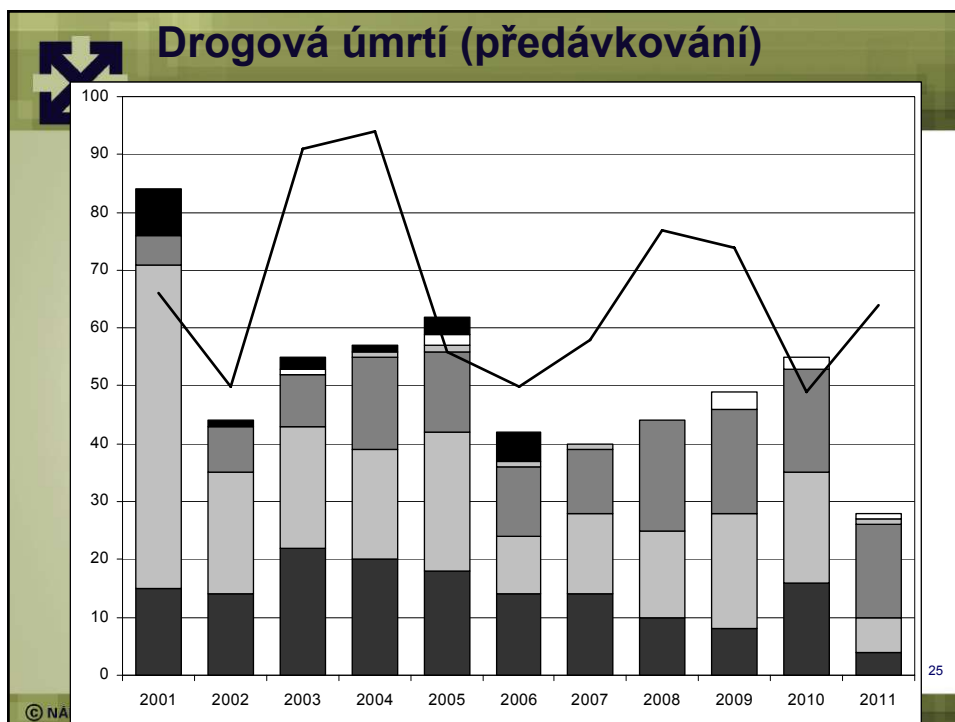


## Prevalence infekcí spojených s užíváním drog

- Promořenost HIV je stále hluboko pod 1 %  
(prevalence HIV u vězňů 2 % - možný bias)
- Prevalence VHC mezi uživateli drog se v závislosti na charakteristikách a výběrových kritériích vyšetřovaného vzorku pohybuje od přibližně 20 % v nízkoprahových programech do 40-70 % ve věznicích a subst. léčbě
- patrný nárůst případů syfilis u inj. uživatelů drog

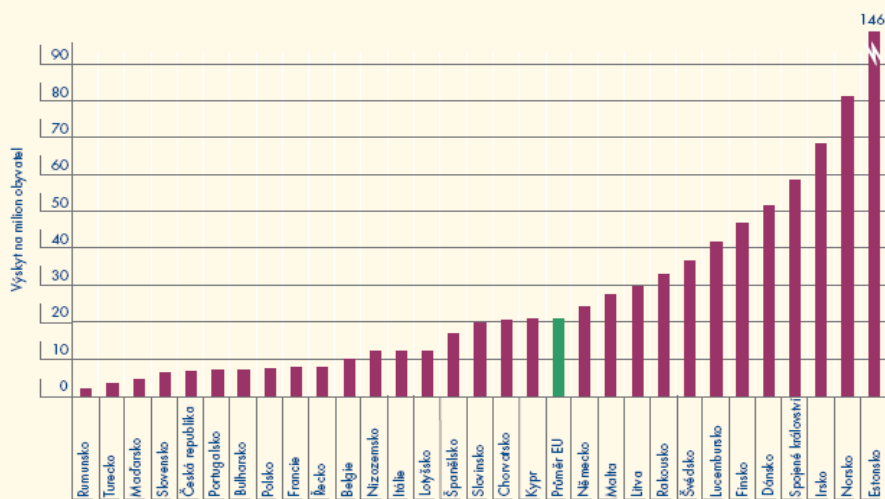
24

© NÁRODNÍ MONITOROVACÍ STŘEDISKO PRO DROGY A DROGOVÉ ZÁVISLOSTI





## Přímá drogová úmrtí – mezinárodní srovnání

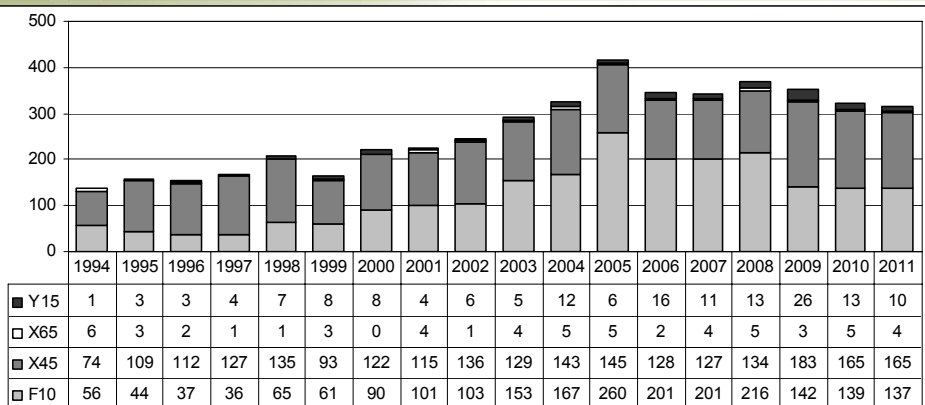


27

© NÁRODNÍ MONITOROVACÍ STŘEDISKO PRO DROGY A DROGOVÉ ZÁVISLOSTI



## Struktura smrtelných předávkování alkoholem v ČR v obecném registru úmrtí



F10 – poruchy duševní a poruchy chování způsobené užíváním alkoholu, X45 – náhodná otrava alkoholem a expozice jeho působení, X65 – úmyslné sebeotrávení alkoholem a expozice jeho působení, Y15 – otrava alkoholem a expozice jeho působení, nezjištěného úmyslu.

28

© NÁRODNÍ MONITOROVACÍ STŘEDISKO PRO DROGY A DROGOVÉ ZÁVISLOSTI



NÁRODNÍ  
MONITOROVACÍ  
STŘEDISKO  
PRO DROGY  
A DROGOVÉ ZÁVISLOSTI

**Děkuji za pozornost**

Vlastimil Nečas ([necas.vlastimil@vlada.cz](mailto:necas.vlastimil@vlada.cz))

[www.drogy-info.cz](http://www.drogy-info.cz)

[www.emcdda.europa.eu](http://www.emcdda.europa.eu)