

# Psychosociální podpora a aspekty zásahu u hromadného neštěstí



**Nehoda vlaku EuroCity 108  
Studénka 08/08/2008**

© Kriminalistický ústav Praha

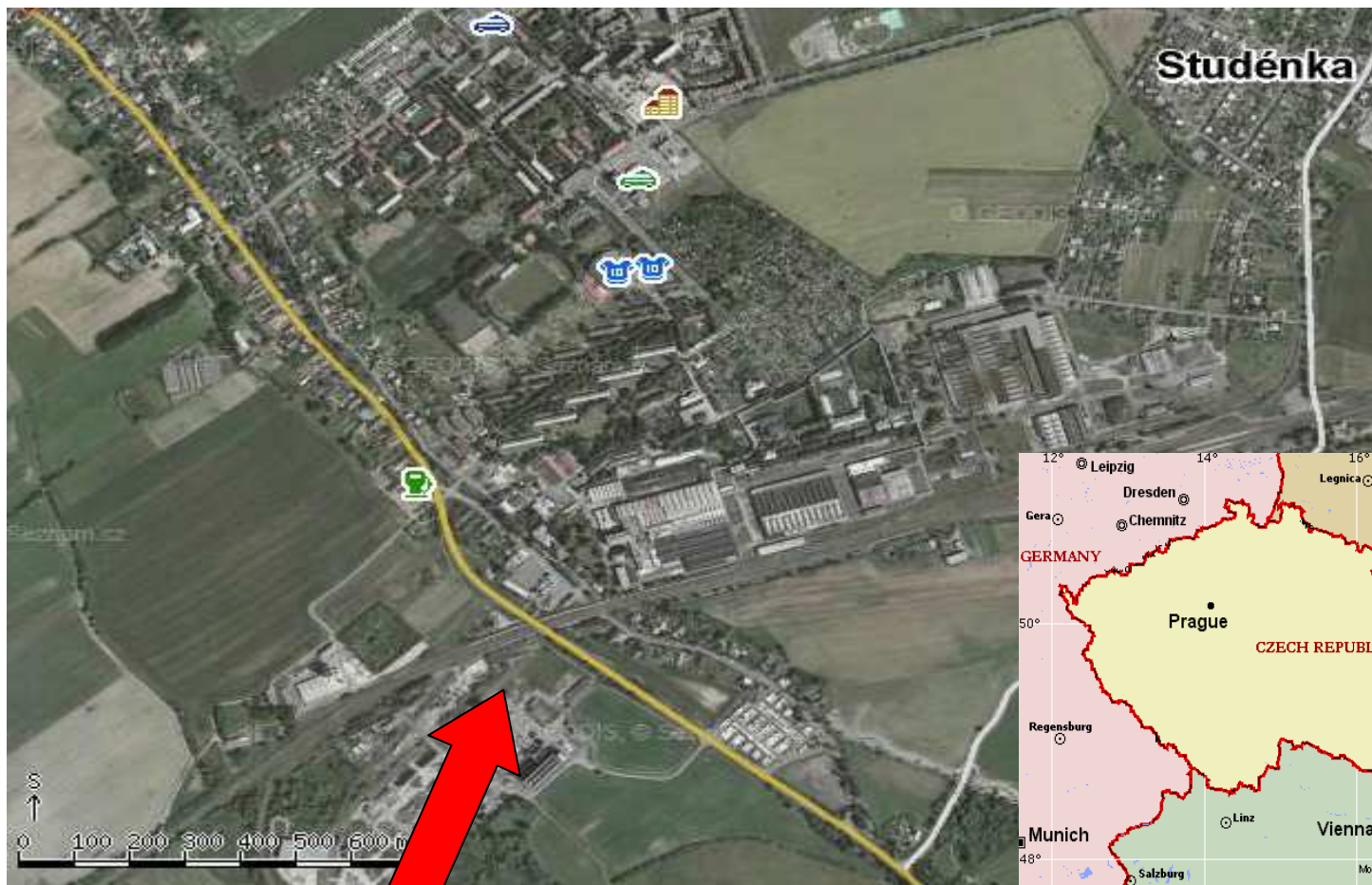


Štěpán Vymětal

MINISTRY OF THE INTERIOR  
OF THE CZECH REPUBLIC

# Místo neštěstí:

## Studénka, Moravskoslezský kraj





# II. Situace & následky

**Mezinárodní expres EuroCity 108 (Krakov-Praha)  
narazil do mostní konstrukce, která se před něj zřítila.**



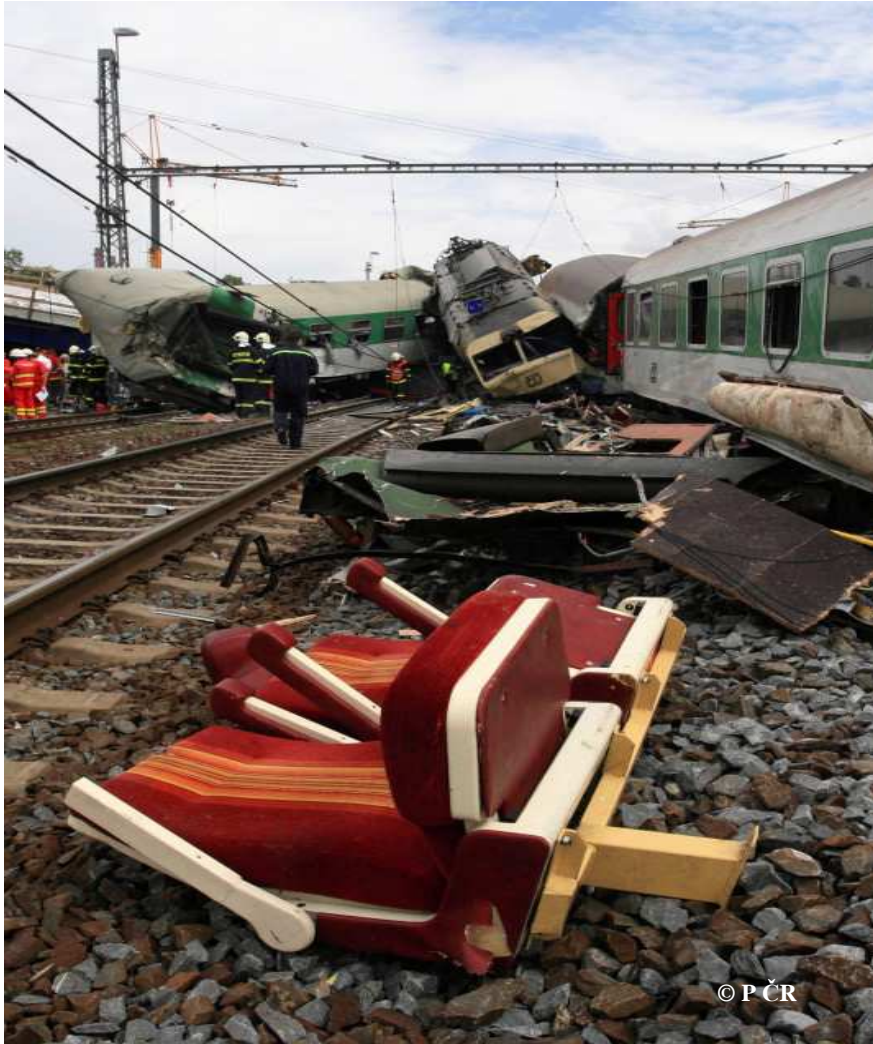


# Náraz: 8 vteřin po kolapsu mostu

Strojvůdce si všiml pohybu mostu a stačil snížit rychlost vlaku ze 134 na 90km/h.







MINISTRY OF THE INTERIOR  
OF THE CZECH REPUBLIC





MINISTRY OF THE INTERIOR  
OF THE CZECH REPUBLIC



- 10 vagónů (první 4 těžce poničeny)
- 420 cestujících
- Rychlost v moment nárazu: 90km/h.
- Čas: 08/08/2008 v 10:30 hod.



# III. Lidé a zranění

## Profil cestujících:

- **300 Čechů, 90 Poláků, 30 jiných cizinců** (Slovensko, Ukrajina, Francie, Portugalsko, USA, Hongkong aj.).
- **Zejména mladí lidé** cestující do Prahy na koncert Iron Maiden.

## Následky:

- **8 úmrtí**
- **70 zranění** (37 těžkých a středně těžkých, 35 lehčích)
- **342 fyzicky nezraněno**
- **Typy zranění:** zlomeniny, pohmožděniny, řezné a bodné rány, otřes mozku, vnitřní zranění, zranění mozku, amputace.



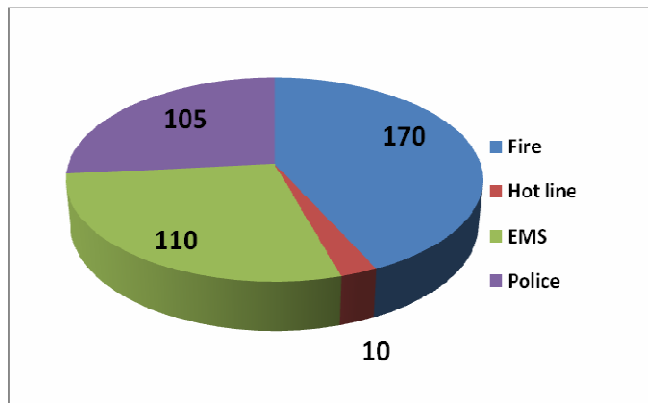


# Žádná panika mezi cestujícími, lidé si navzájem pomáhali!



# IV. Záchranná operace

- **Okamžitá reakce:** kolemjdoucí, nezranění/lehce zranění cestující, personál nedalekého zdravotního střediska.
- **Čas příjezdu prvních profesionálních záchranářů:** 7 min. po nárazu.
- **Čas pro vyproštění všech živých, základní první pomoc a transport na místo triage:** 66 min (75 min. od nárazu).
- Zranění byli transportováni do **9 nemocnic během 2 hodin** od nehody. Poslední mrtvé tělo bylo vyproštěno 8 hodin po nehodě.
- **Počet profesionálních záchranářů zasahujících v urgentní fázi: 395**
- **Počet dalšího personálu a pomáhajících občanů zahrnutých do likvidačních prací: 150**





# Média na místě

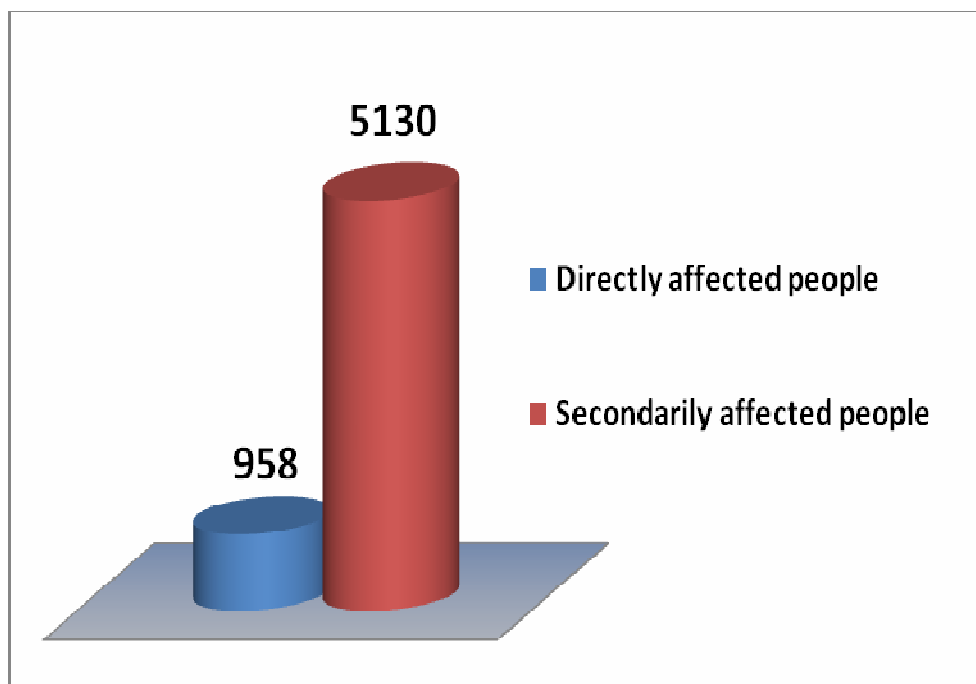
- 9 TV štábů
- Mnoho lidí z tisku a radií (českých i zahraničních společností)
- TV vrtulníky a bezpilotní modely

= Velká zátěž pro zasahující!



# V. Zasažení lidí

- **Psychosociálně zasažení lidé:** zranění a nezranění cestující, pozůstalí, personál vlaku, profesionální záchranáři, přihlížející, novináři, krizový management, místní komunita, pracovníci Českých drah.
- Odhad počtu lidí s psychosociálními potřebami, které souvisí s neštěstím: 6,000+.



## **Přímo zasažení (958)**

= všichni cestující, pozůstalí, záchranáři, očití svědci, pomáhající.

## **Sekundárně zasažení (5,130)**

= osoby blízké přímo zasažených



# VI. Psychosociální potřeby

## Různé specifické psychosociální potřeby:

- **Krátkodobé** (0-3 dny): bezpečí, evakuace, ošetření, informace, psychologická první pomoc, saturace základních tělesných potřeb, komunikace s rodinami, asistence při identifikaci obětí, asistence při získávání informací od lidí.
- **Střednědobé** (4 dny-6 týdnů): informace, podpora v nemocnicích, podpora zasahujících, praktické a materiální potřeby, potřeby ve vztahu k pietě, pohřbu a truchlení, ekumenická bohoslužba, vzpomínková setkání, psychologická léčba, právní a pojišťovací služby, podpora komunity.
- **Dlouhodobé** (6 týdnů – 12 měsíců a víc): informace, podpora truchlení, podpora práv, psychologická léčba (v některých případech), právní služby, vzpomínkové akce k uctění památky, podpora komunity.

# VII. Poskytovatelé psychosociální péče

## 1. Krátkodobá:

### a) Specializované psychologické služby:

PČR, HZS, ZZS, ČD

b) Centrum tísňového volání Ostrava

c) Krizové centrum Ostrava

d) regionální Červený kříž

## 2. Střednědobá:

a) Krizové centrum Ostrava

b) NNOs

c) město Studénka

d) Místní církve+místní komunita

e) ČD...

## 3. Dlouhodobá:

a) NNOs (České sdružení obětí dopravních nehod, Psychosociální intervenční tým ČR, ADRA, Rafea, Charita...)

b) ČD

c) Dopravní vzdělávací institut

d) Česká federace strojířů

e) dobrovolníci, komunita





# VIII. Psychosociální postoje

**Všechny reakce lidí během a po mimořádné události jsou normálními reakcemi člověka na nenormální situaci!**

**Vyhnout se psycho-symptomatizaci lidí!**

- **Důraz na zapojení komunity do řešení následků neštěstí.**
- **Důraz na přirozené schopnosti člověka překonávat katastrofy  
= individuální a komunitní odolnost a coping**

# Psychosociální podpora v urgentní fázi

- Podpora záchranářů na místě
- Telefonické linky (sběr dat, krizová intervence)
- Krizová informační centra
- Psychosociální asistence při sdělování špatných zpráv a při procesu DVI
- Poskytování informací médiím
- Psychosociální asistence v nemocnicích



© P ČR



# 1 týden poté

## střednědobá psychosociální podpora

- Skupinová zakončovací setkání se záchranáři
- Zformoval se 1 mezioborový psychosociální tým
- Poděkování zasahujícím od nadřízených a politiků
- Ekumenická bohoslužba v kostele ve Studénce
- Psychosociální informace skrze média



Vážení spoluobčané,  
tři měsíce po tragickém neštěstí ve Studénce v sobotu 8. listopadu 2008

se uskuteční  
vzpomínkové setkání

# Zastavení naděje

určené všem, které událost zasáhla, kterých se dotkla.

**V 10:00 hodin**  
se sejdem před budovou Městského úřadu Studénka. Od Městského úřadu půjdeme na pietní místo, kde budeme mít příležitost zastavit se a pomodlit a možnost připomenout si památku zemřelých, situaci zraněných a jejich rodin, statečnost pomáhajících, a vnitřní solidaritu nás všech. Společně zde pak položíme svíčky.

**Od 12.00 hodin**  
proběhne v prostorách Městského úřadu rozprava *Zásah shůry: co člověk na to?* kterou povede PhDr. Bohumila Baštecká.

Vzpomínkové setkání může přispět k vyrovnávání se s těžkými událostmi, které vešly do našich životů, a k hledání odvahy jim společně čelit.

Kontakty na organizátory:  
Krizové centrum Ostrava,  
Mgr. Petra Dášková,  
tel.: +420 596 110 882

Setkání ve Studénce se koná v rámci vzpomínkového dne a řetězce za obětí dopravních nehod *Spojení osudem: ani v neštěstí nejsme sami* a je jeho hlavní akcí.



Leták Zastavení naděje

## 3 měsíce poté

### dlouhodobá psychosociální podpora

- Vzpomínkové dopisy
- Vzpomínkové setkání ve Studénce
- Vzpomínkový řetěz (stejný vlak EC z Krakova do Prahy, převoz symbolického světla, setkání na stanicích, informace ve vlaku)
- Vztahy s médii – informace do veřejnosti
- Mezinárodní spolupráce (Polsko)
- Pozvání polských cestujících a pozůstalých
- Letáky
- Podpora rituálů (převoz světla ve vlaku, svíčky, načasování akce...)

### Později:

- Práce na památníku (realizace po 6 měsících)
- Participace zasažených občanů!
- Široká proaktivní kooperace s médii



# Vzpomínkové setkání Studénka 08/11/2008



© MF DNES



# Vzpomínkové setkání Praha 08/11/2008



© Vymětal



MINISTRY OF THE INTERIOR  
OF THE CZECH REPUBLIC



# 1 rok poté 08/08/2009



**PIT** **KCO**  
Křivkové Centrum  
Ostrava

*"Takový je svět! Musí se změnit, že například někdo,  
Ade jako zvířetie jako ovce, a často mnozí to, jako  
se neprošel světem!"*  
Lk. C. 12:24, 25. srpna 1988

Vážení spoluobčané,  
rok po tragickém neštěstí ve Studénce  
se uskuteční  
setkání pro všechny,  
kteří se chtějí zastavit

**Comenius**  
**2009**  
*rok poté*

zahrada hotýlku Antler  
Butovická 348, Studénka

v sobotu  
8. srpna 2009  
v 10 hodin

Zvou Vás:

Mgr. Petra Dášková  
Křivkové centrum Ostrava, o.s.  
Tel: 739 682 314

paní Naďa Tomčíková  
Přísný účastník nehody  
Tel: 723 432 772

- Vzpomínkové setkání ve Studénce
- Participace PIT, KCO, zasažených (cestujících z vlaku, občané Studénky)
- Rituály (symbolika – čas, houkání EC, pietní připomenutí, poděkování...)
- Sdílení zkušeností

# IX. Dobrá praxe

*Výzkum OPS OPe MV následoval 2 týdny po události  
(dotazníkové šetření a analýza dokumentů) – detailní výsledky viz [www.mvcr.cz](http://www.mvcr.cz)*

- **Integrovaný záchranný systém!**  
(Záchranáři byli hrdí na fungování IZS, vnímali a hodnotili kooperaci mezi HZS, PČR a ZZS jako výbornou).
- **Společné velení zásahu IZS!**
- **Využití psychologů IZS se specializací na katastrofy a trauma!** (urgentní fáze)
- **Centrum tísňového volání – spolupráce s NNO a interventy PČR.**
- **Psychologická asistence na telefonických linkách a během procesu identifikace obětí.**
- **Centrální koordinace psychosociální pomoci.** (urgentní fáze)
- **Integrované simulační cvičení zahrnující psychologické služby** bylo důležité
- **Cestující nebyli v panice, pomáhali si navzájem, pomáhali ZZS!**
- **Psychosociální podpora záchranářů jako prevence.**
- **Výzkum krátce po události je produktivní** (ochota respondentů, ventilování zkušenosti).
- **Integrace dobrovolníků z místní komunity, společností, přeživších, pozůstalých a médií** do středně a dlouhodobé psychosociální podpory!
- **Oficiální vyjádření uznání, poděkování a uzavření** pomáhá zasahujícím!
- **Mezinárodní, národní a regionální vzpomínková setkání** a další psychosociální aktivity!
- **Psychosociální analýza pro krizové řízení** (v průběhu operací)!



# X. Doporučení

- **Organizovat integrovaná cvičení** zahrnující PČR, HZS, ZZS, NNO, místní samosprávu aj. subjekty.
- Využívat více **potenciál přeživších a přihlížejících**.
- Psychosociální intervence více **zaměřovat interkulturně** (jazyky!).
- Je třeba **podpora (postupy pro dekontaminaci stresu) pro všechny typy zasahujících**.
- Je potřeba **supervize a podpora pro psychosociální pracovníky**, stejně jako **oficiální zakončení akce**.
- Je třeba **dobře organizovaná dlouhodobá psychosociální podpora s jedním centrálním koordinátorem**.
- **Více zahrnovat komunitu** ve středně a dlouhodobých psychosociálních aktivitách.
- **Budovat partnerské vztahy s médii** (poskytovat informace proaktivně...).
- **Zajistit základní potřeby všech zasahujících na místě** (voda, jídlo, toaleta...).
- **Uzavření letového prostoru nad místem události** (vrtulníky a bezpilotní prostředky médií).
- **Adekvátní osobní vybavení pro ZZS a PČR** pro práci v místě neštěstí (baterky, přilby, pláštěnky, repelenty).
- **Zlepšit materiální vybavení PČR a ZZS** pro zásah při MCI (komunikační prostředky, prostředky k zakrytí ostatků a ochraně věcí cestujících před deštěm, stany pro odpočinek...).
- Tvorba **specifických webových stránek**.

# Poděkování lidem z IZS!



# Děkuji za Vaši pozornost!



vym@mvcvcr.cz