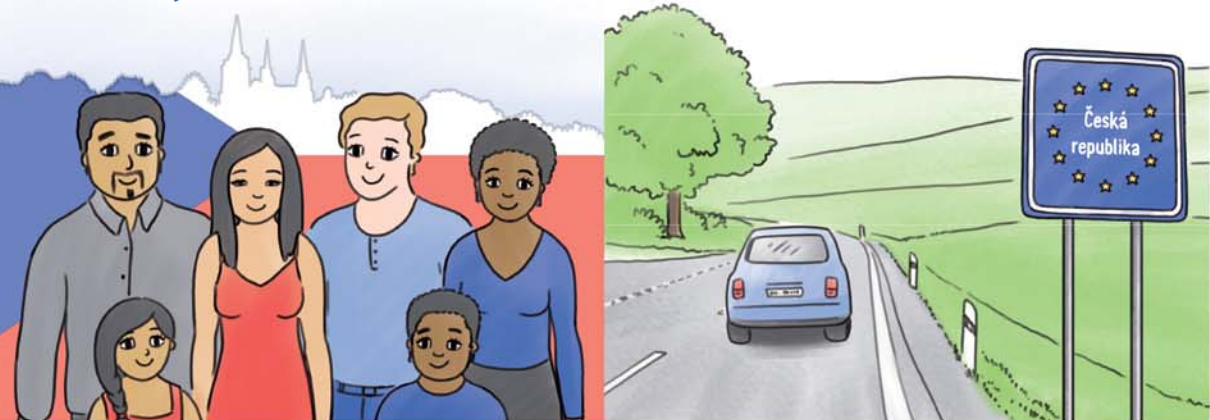


# ČESKÁ REPUBLIKA

## Základní informace

### Řízení o udělení mezinárodní ochrany



## Mapa České Republiky

Podnebí v ČR je mírné se střídajícími se čtyřmi ročními obdobími. V zimě jsou teploty kolem 0 až -5 °C s občasným sněhem, v extrémních případech mohou teploty klesnout i pod -20 °C, a v létě jsou teploty kolem 20 až 25 °C, ve výjimečných případech i přes 30 °C.



## Vítejte v České republice (ČR)

V této skládáče najdete základní informace o České republice, řízení o udělení mezinárodní ochrany a základních pravidlech chování v české společnosti.

Dodržujte prosím tato pravidla.

Česká republika leží ve středu Evropy a má přibližně 10,5 mil. obyvatel, z toho přibližně 4,5 % jsou cizinci.

ČR je rozdělena na 14 krajů. Hlavní město je Praha. V Praze žije přibližně 1,2 mil. obyvatel, zbytek obyvatel žije v dalších městech nebo na venkově.

Oficiální a úřední jazyk v České republice je čeština.

Nejrozšířenějším náboženstvím je křesťanství. Mnoho Čechů se však nehlásí k žádnému náboženství.

## Právo žádat o mezinárodní ochranu

Pokud splňujete podmínky stanovené zákonem, udělí Vám ČR mezinárodní ochranu.

Mezinárodní ochranou je buď azyl, nebo doplňková ochrana.

Zákon o azylu stanoví, že azyl se udělí cizinci, který:

- je pronásledován za uplatňování politických práv a svobod, nebo
- má odůvodněný strach z pronásledování z důvodu rasy, pohlaví, náboženství, národnosti, příslušnosti k určité sociální skupině nebo pro zastávání určitých politických názorů.
- Azyl lze udělit i vybraným rodinným příslušníkům azylanta.
- Azyl lze udělit i z humanitárních důvodů.

Pokud nesplňujete důvody pro udělení azylu, ale máte obavy, že Vám v zemi původu hrozí skutečné nebezpečí vážné újmy, může Vám být udělena doplňková ochrana.

Vážnou újmu se rozumí zejména uložení trestu smrti, mučení, nelidské či ponižující zacházení a vážné ohrožení života v důsledku ozbrojeného konfliktu.



## Řízení o udělení mezinárodní ochrany

Řízení o udělení mezinárodní ochrany je zahájeno podáním žádosti o mezinárodní ochranu na území ČR.

Jako žadatelé budete nejprve ubytováni v přijímacím středisku, které nesmíte bez povolení opustit.

Podstoupíte osobní a zdravotní prohlídku, budou Vám sejmuty otisky prstů a bude pořízena fotografie Vašeho obličeje.

Obdržíte průkaz žadatele o udělení mezinárodní ochrany, kterým budete prokazovat svoji totožnost.

Obdržíte rovněž poučení, kde se dozvíte řadu dalších důležitých informací, důkladně si je přečtete.

Máte právo na komunikaci s Úřadem Vysokého komisaře OSN pro uprchlíky (UNHCR).

Máte právo si zajistit právního zástupce.

Žadatelům o ochranu mohou poskytnout bezplatné právní poradenství i nevládní organizace.



## Udělení mezinárodní ochrany

Ministerstvo vnitra Vám do vlastních rukou předá rozhodnutí o udělení mezinárodní ochrany. U předání je přítomen i tlumočník.

Může Vám být udělen azyl nebo doplňková ochrana. Azyl je udělen na neomezenou dobu. Doplňková ochrana je dočasná, nejméně na 1 rok. Po jejím uplynutí je možné požádat o prodloužení.

Jako držitel mezinárodní ochrany obdržíte průkaz o povolení k pobytu, který je nutné chránit před poškozením, ztrátou či zneužitím.

Obdržíte rovněž poučení, kde se dozvíte řadu dalších důležitých informací, důkladně si je přečtete.

Pokud Vám byla mezinárodní ochrana udělena, můžete se přihlásit do státního integračního programu a po přechodnou dobu bydlet v integračním azylovém středisku a využívat dalších integračních služeb a asistence.

Jako držitel mezinárodní ochrany budete mít podobná práva jako občan ČR.

## Neudělení mezinárodní ochrany

V případě neudělení mezinárodní ochrany budete muset Českou republiku opustit.

Proti rozhodnutí Ministerstva vnitra se můžete odvolat k příslušnému krajskému soudu. O tomto budete poučeni v rozhodnutí.

Mezinárodní ochranu v ČR nedostanete, zejména jestliže:

- Přicházíte z bezpečné země původu nebo z jiné bezpečné země.
- O azyl jste zažádali již dříve v jiné zemi Evropské unie – v tomto případě můžete být do této země převezeni. Tato země posoudí Vaši žádost o ochranu.
- Opustili jste svou zemi z ekonomických důvodů, protože jste měli například špatně placenou práci nebo byli nezaměstnaní.

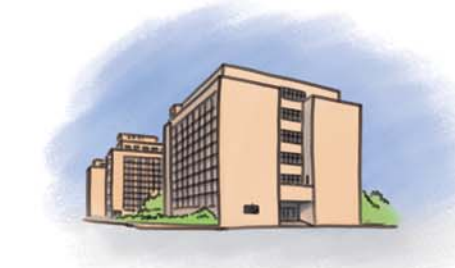


## Důležité informace

- **Policie ČR** přijme Vaši žádost o udělení mezinárodní ochrany.
- **Ministerstvo vnitra České republiky (MV ČR)** zaregistruje Vaši žádost, vede správní řízení o udělení mezinárodní ochrany včetně pohovorů a rozhoduje o Vaší žádosti.
- **Správa uprchlických zařízení (SUZ)** provozuje přijímací, pobytová a integrační azylová střediska a poskytuje sociální služby.
- Při pohovoru sdělte všechny důležité informace – proč jste opustili svoji zemi a jak a kým jste byli pronásledováni.
- Pravdivě odpovídejte na všechny otázky.
- Předložte všechny osobní doklady a další dokumenty podporující Vaše tvrzení.
- Nemusíte se obávat, všechny poskytnuté informace jsou důvěrné.
- Po celou dobu řízení o mezinárodní ochraně nesmíte opustit ČR.
- Pracovníci Ministerstva vnitra Vás musí být schopni kontaktovat na uvedených kontaktech. Jakoukoli změnu ihned ohlaste. Toto opomenutí může vést až k zastavení řízení o Vaší žádosti o ochranu.
- Na všechny schůzky chodte včas, čeká tam na Vás pracovník Ministerstva vnitra a tlumočník.
- Ke všem pracovníkům se chovejte slušně a s respektem, jsou zde, aby Vám pomohli.

- Azylové řízení v ČR upravuje zákon o azylu (zákon č. 325/1999 Sb).

Více informací na:  
[www.mvcr.cz](http://www.mvcr.cz)  
[www.imigracniportal.cz](http://www.imigracniportal.cz)  
[www.unhcr.cz](http://www.unhcr.cz)



Vydalo Ministerstvo vnitra České republiky, odbor azylové a migrační politiky, Nad Štolou 3, 170 34 Praha 7 v roce 2017

Ilustrace: Adéla Růčková Moravcová

## Důležitá telefonní čísla – volání je zdarma

- 112** Evropské tísňové volání
- 150** Hasiči
- 155** Lékař
- 156** Městská policie
- 158** Policie ČR
- 116 111** Linka bezpečí pro děti
- 251 51 13 13** Linka pro ženy v nouzi





# ŽIVOT V ČESKÉ REPUBLICE



## Svoboda projevu je základním právem.

V České republice má každý právo svobodně vyjadřovat svůj názor.

Svoboda má ale své limity. Nenarušujte důstojnost a svobodu druhých.

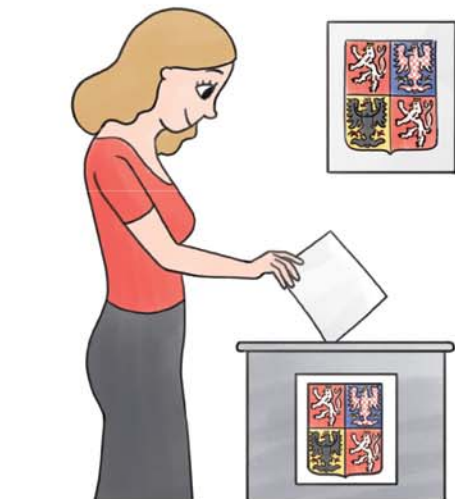
Chovejte se ke všem lidem s úctou a respektem.



## Česká republika je demokratický stát.

Všichni lidé mají stejná práva.

Občané ČR mohou ve svobodných volbách rozhodnout, kdo bude spravovat jejich zemi.



## Česká republika je právní stát.

Vztahy ve společnosti jsou upraveny právními předpisy. Právní předpisy je nutno dodržovat, jinak Vám hrozí potíže a sankce.

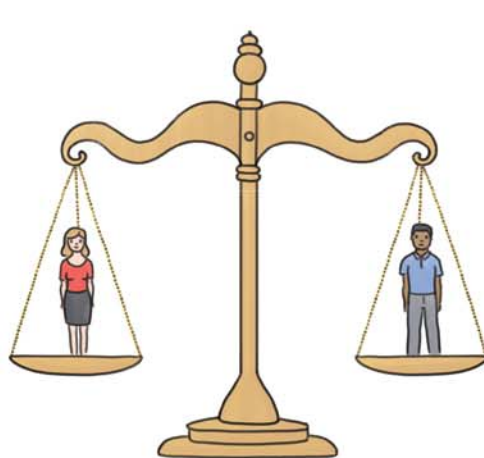
Neznalost zákona neomlouvá.



## Právo má přednost před náboženstvím.

Úřady rozhodují na základě právních předpisů, nikdy nerozhodují na základě náboženských pravidel.

Všichni lidé jsou si před zákonem rovni.



## Náboženství je soukromou záležitostí.

Každý má právo zvolit si své náboženství nebo být bez vyznání.

Respektujte osobní rozhodnutí ostatních.



## Ženy a muži jsou si rovni.

Ženy rozhodují svobodně o svém životě stejně jako muži.

Ženy mohou pracovat ve všech profesích stejně jako muži a podílet se na zajišťování příjmů rodiny stejně jako muži.

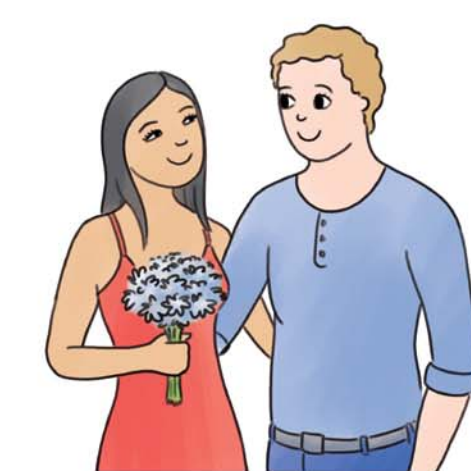


## Ženy si mohou svobodně vybrat svého manžela.

Ženy mohou žít s muži, i když nejsou oddány. Současně je běžné, když se blízcí lidé na veřejnosti dotýkají, objímají a líbají.

Manželství může uzavřít pouze osoba starší 18 let.

Zákon zakazuje, aby měl muž více manželek.



## V České republice spolu mohou žít a uzavřít registrované partnerství osoby stejného pohlaví.

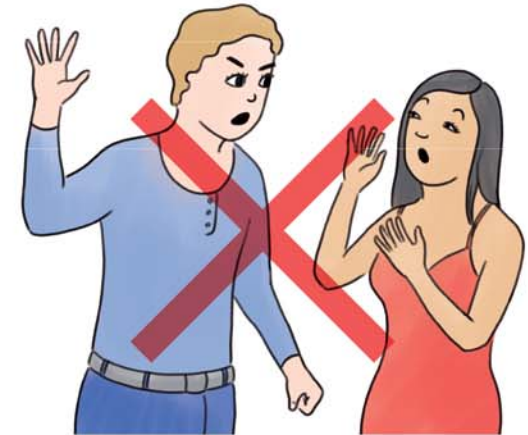
Žena může žít v partnerství se ženou a muž s mužem. Mohou spolu vychovávat děti.



## Domácí násilí a sexuální obtěžování je zakázáno.

Násilí na ženách a dětech, ale i mezi muži, je zákonem zakázáno. Obětem násilí je poskytnuta pomoc u příslušných úřadů.

Sexuální kontakt se ženou či mužem proti jejich vůli je trestným činem.



## V České republice je povinná devítiletá školní docházka pro všechny děti.

Nerespektování povinné školní docházky je porušením zákona.

Chlapci a dívky chodí do stejných škol. Společně absolvují všechny předměty, i tělesnou výchovu.

Čím vyšší má člověk vzdělání, tím větší má šanci najít si v budoucnu dobré zaměstnání.



## Rodiče jsou zodpovědní za chování svých dětí.

Za chování dětí jsou oba rodiče zodpovědní stejně.

Od 15 let může být dítě samo trestně stíháno.



## Je nutné respektovat soukromé vlastnictví.

Nevstupujte například na cizí zahradu, netrhejte zemědělské plodiny na cizím poli, nelovte zvěř a ryby bez povolení.



## Je třeba dodržovat dopravní předpisy.

Za jejich nedodržování Vám hrozí pokuta, případně i zákaz řízení.

Řídit osobní automobil může osoba starší 18 let. V ČR je nulová tolerance alkoholu a drog. Pokud jste pili alkohol nebo požíli drogu, nesmíte řídit vozidlo.

Dopravní předpisy se týkají i chodců a cyklistů.



## Dodržování času je velmi důležité.

Do školy, zaměstnání a na sjednané schůzky chodte na domluvený čas. V případě, že se nebudete moci dostavit nebo přijdete na schůzku pozdě, je třeba se předem omluvit.



## Zdravotní péče je poskytována na základě zdravotního pojištění.

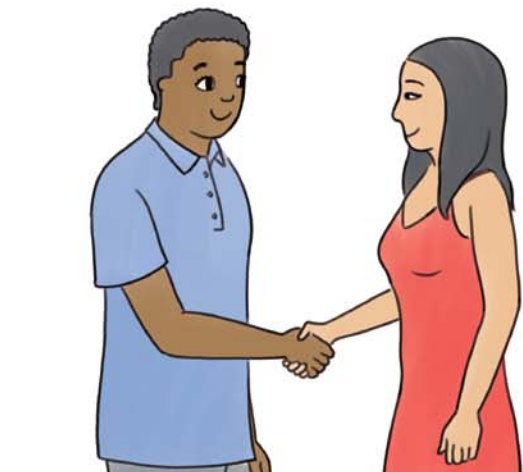
Každý obyvatel ČR je povinen hradit si veřejné zdravotní pojištění. Vždy se zajímejte, zda máte hrazenou péči z veřejného zdravotního pojištění, jinak se vystavujete riziku dluhů.

Existuje omezená možnost vybrat si lékaře. Ženy mohou ošetřovat i muži lékaři a muži mohou ošetřovat i ženy lékařky.



## Při vstupu do místnosti je obvyklé pozdravit a při odchodu se rozloučit.

Pozdrav a představení může být doprovázeno krátkým a pevným stiskem pravé ruky. Je pravidlem, že nejdříve podává ruku nadřízený podřízenému, žena muži a starší mladšímu.



## V České republice je obvyklé, že lidé mezi sebou při hovoru udržují větší vzdálenost.

Pokud je to možné, dodržujte to i v dopravních prostředcích a nesedějte si těsně vedle sebe.

Při konverzaci není obvyklé se dotýkat, zvláště to platí o kontaktu mezi mužem a ženou.

Blízký kontakt je možný pouze, pokud se důvěrně znáte.



## Zdvořilost a respekt k ostatním jsou důležité.

Berte ohled na své okolí. Nepouštějte například příliš hlasitě hudbu či nepořádejte doma hluché večírky. Od 22:00 do 6:00 hod. se dodržuje noční klid.

Při jízdě v dopravních prostředcích nechte nejdříve lidi vystoupit, teprve poté začněte nastupovat.



## Je zvykem pomáhat starším či nemohoucím lidem.

V dopravních prostředcích použijte sednout starší a zdravotně postižené osoby a také těhotné ženy.

Pokud na ulici uvidíte osobu, která má zdravotní problémy, poskytněte této osobě první pomoc a zavolejte záchranou službu na číslo 155. Ošetření bude hrazeno ze zdravotního pojištění raněného.



## Dodržujte pravidla slušného chování.

Je velmi neslušné při jídle nahlas říhat, mlaskat a skrat.

Je neslušné plivat a močit na ulici.

Pít alkohol je povoleno od 18 let.

Kouření je zakázáno v restauracích a v dalších uzavřených prostorech nebo na veřejných místech s velkým počtem osob, např. na zastávkách autobusu či tramvaje.



## V domech ani na ulici nelze odhazovat odpadky na zem.

Odpadky umísťujete do odpadkových košů či kontejnerů. Odpad se třídí dle druhu (plast, papír, sklo, směsný odpad). Pro objemný odpad jsou určeny speciální kontejnery.



## Vždy noste při sobě doklady.

Především mějte vždy u sebe průkaz žadatele o udělení mezinárodní ochrany nebo průkaz o povolení k pobytu azylanta nebo osoby požívající doplňkové ochrany a dále průkaz pojištěnce zdravotní pojišťovny.

Při řízení vozidla mějte vždy u sebe řidičský průkaz.



## Policie ČR a městská policie zajišťují bezpečnost všech obyvatel.

Policii je třeba respektovat.

V případě nebezpečí kontaktujte policii na telefonním čísle 158.

