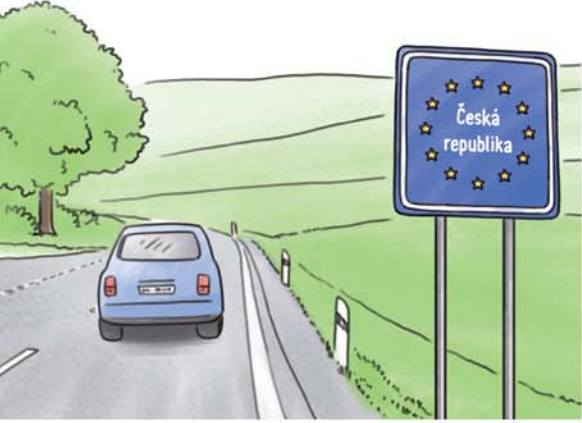
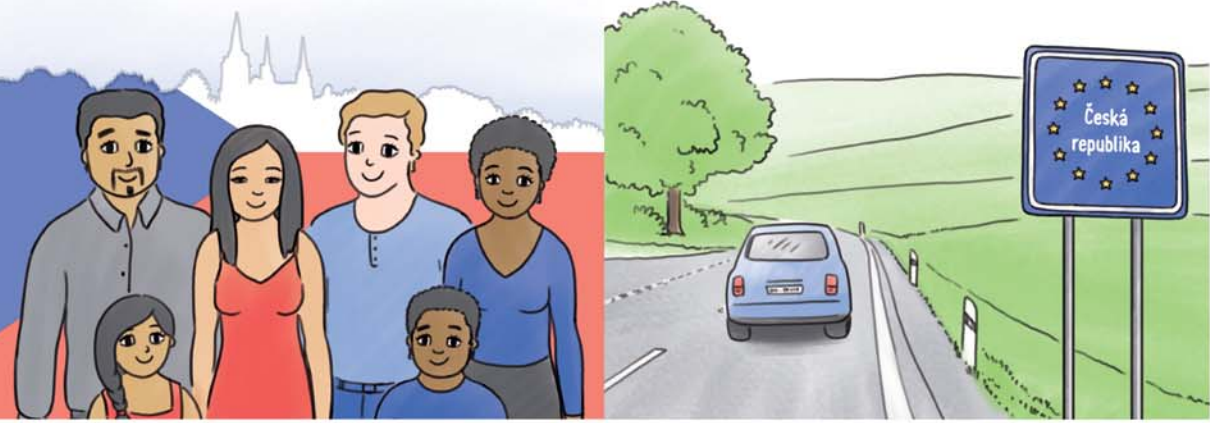


ÇEK CUMHURİYETİ

Temel bilgiler

Uluslararası koruma başvurusu prosedürü



Çek Cumhuriyeti'ne (ÇR) hoş geldiniz!

Bu broşürde Çek Cumhuriyeti, uluslararası koruma başvurusu prosedürü ve Çek toplumundaki davranış kuralları hakkındaki temel bilgileri bulabilirsiniz.

Bu kurallara uymanız rica olunur.

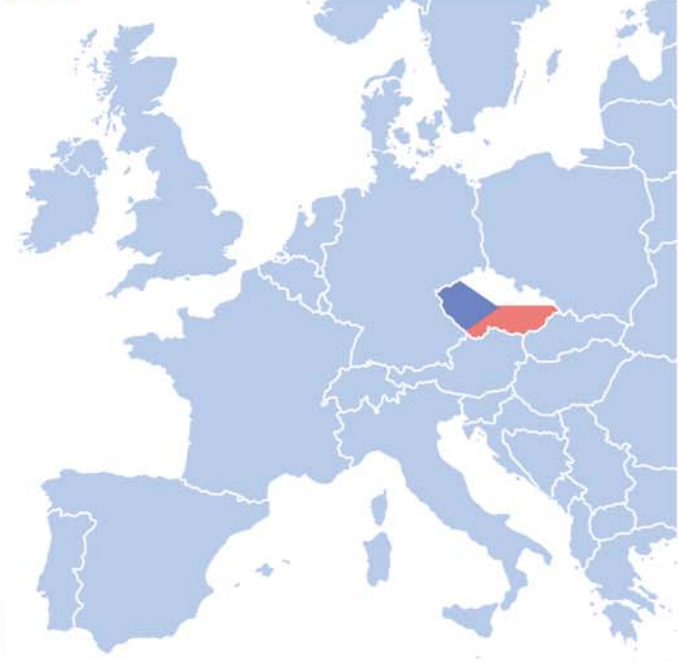
Çek Cumhuriyeti Orta Avrupa'da bulunur, nüfusu 10,5 milyondur, bunun yaklaşık %4,5'ini yabancılar temsil eder.

Çek Cumhuriyeti 14 ilden oluşur. Başkenti Prag'dır. Prag'ın nüfusu 1,2 milyondur, kalan nüfusu başka şehirlerde ya da köylerde yaşar.

Çek Cumhuriyeti'nin resmi dili Çekçe'dir. En sık rastlanan din Hıristiyanlıktır, yine de Çeklerin çoğunun dini inancı yoktur.

Çek Cumhuriyeti haritası

Çek Cumhuriyeti iklimi ılıman, dört mevsimlidir. Kışları az karlı, sıcaklık 0 ile -5 derece arasında, bazen -20 derece olabilir. Yazları ise sıcaklık 20 - 25 derece, bazen 30 derece üzerinde olabilir.



Uluslararası koruma başvurusu hakkı

Başvurunuz kanuni koşullar bakımından yeterli ise Çek Cumhuriyeti tarafından size uluslararası koruma verilir.

Uluslararası koruma ya iltica statüsü ya da ikincil koruma demektir:

İltica Kanunu uyarınca iltica statüsü:

- siyasi düşüncelerinden dolayı zulme uğrayan yabancıya
- ırkı, dini, cinsiyeti, tabiiyeti, belli bir toplumsal gruba mensubiyeti veya siyasi düşüncelerinden dolayı haklı sebeplerle zulme uğrayacağından korkan yabancıya
- uluslararası koruma statüsü sahibi kişinin seçilmiş aile üyelerine
- insancıl sebeplerden dolayı verilir

Uluslararası koruma statüsü sahibi olmak için yeterli sebepler yoksa ama ülkenizde ciddi tehlikeye uğrayacağınızdan korkuyorsanız ikincil koruma statüsüne başvurabilirsiniz.

Ciddi tehlike olarak özellikle ölüm cezasına mahkûm olacak, işkenceye, insanlık dışı ya da onur kırıcı ceza veya muameleye maruz kalacak, silahlı çatışma durumlarında kendisine yönelik ciddi tehditle karşılaşacak durumlar düşünülür.



Önemli bilgiler:

- **Çek Cumhuriyeti Polisi** tarafından uluslararası koruma başvurunuz kabul edilir.
- **Çek Cumhuriyeti İçişleri Bakanlığı (MV ČR)** başvurunuzu kaydeder, uluslararası koruma başvurusunu inceler ve başvurunuz ile ilgili karar verir.
- **Mülteci Tesisleri İdaresi (SUZ)** kabul, konaklama ve mülteci merkezleri işletir ve sosyal hizmetleri sunar.
- Mülakat sırasında tüm önemli bilgilerinizi - ülkenizden hangi sebeple ayrıldınız, nasıl zulme uğradınız, kimler etkili oldu.
- Sorulan sorulara doğru bir şekilde cevap veriniz.
- Kişisel kimliklerinizi, ve söylediklerinizi teyit eden belgeleri gösteriniz.
- Korkmanıza gerek yoktur, tüm verdiğiniz bilgiler gizli tutulur.
- Uluslararası koruma başvurusu süreci sırasında Çek Cumhuriyeti'nden ayrılmamalısınız.
- İçişleri Bakanlığı görevlilerinin verdiğiniz iletişim bilgilerinizi kullanarak sizinle temasa geçmeleri gerekir. Her hangi bir değişikliği mutlak surette acil olarak bildiriniz. Bunu yapmazsanız uluslararası koruma başvurusu süreciniz durdurulabilir.
- İçişleri Bakanlığı görevlisi ve tercüman sizi beklediği için tüm görüşmelere zamanında geliniz.
- Tüm görevlilere saygı gösteriniz ve kibar davranınız. Onlar size yardım etme amacıyla çalışır.

Uluslararası koruma başvurusu prosedürü

Uluslararası koruma başvurusu prosedürü Çek Cumhuriyeti'nin ilgili bölgesinde başvuru yapmakla başlar.

Başvuran olarak ilk önce kabul merkezinde kalacaksınız, bu merkezden izinsiz çıkılmaz.

Kişisel ve sağlık muayenesinden geçersiniz, parmak izleriniz alınır ve vesikalık fotoğrafınız çekilir.

Uluslararası koruma başvuru sahibi kimlik belgesi size verilir, bu belge ile kimliğinizi gösterirsiniz.

Size verilen yönergeleri ve önemli bilgileri iyice okuyunuz.

Birleşmiş Milletler Mülteciler Yüksek Komiserliği (UNHCR) ile temasa geçme hakkınız vardır.

Avukat tutma hakkınız vardır.

Uluslararası koruma başvurusunda bulunanlara sivil toplum kuruluşları tarafından ücretsiz hukuki danışmanlık hizmetleri sunulabilir.



Uluslararası koruma başvurusu prosedürü sırasında konaklama merkezinde kalabilirsiniz, bu merkezden çıkmak mümkündür. Dilerseniz masrafları kendiniz ödeyerek başka konaklama ayarlayabilirsiniz.

Konaklama merkezinde sosyal hizmetler sunulur, sosyal hizmetler ofisindeki görevliler her konuda size yardımcı olur.

Prosedür sırasında başvurunuz ile ilgili ayrıntılı bilgiler alma amacıyla sizinle bir veya daha fazla mülakat yapılır.

Prosedür sırasında sizinle anladığınız bir dilde ve tercüman huzurunda konuşulur.

Uluslararası koruma başvurusu süreci genellikle 6 ay içinde sonuçlandırılır, ama bazı durumlarda (karışık durumda ya da makamlarla işbirliğiniz olmadığı durumda) uzatılabilir.

Lütfen, sabrediniz ve İçişleri Bakanlığı görevlileri ile aktif olarak işbirliği yapınız.



Uluslararası koruma başvurusunun kabulü

İçişleri Bakanlığı uluslararası koruma başvurunuz ile ilgili kararı kişisel olarak size ibras eder. İbraz sırasında tercüman mevcuttur.

Kararla size iltica statüsü ya da ikincil koruma verilebilir. İltica statüsünün herhangi bir süre sınırı yoktur. İkincil koruma geçici olarak verilir, en azından 1 sene için, süresi dolduktan sonra uzatma başvurusu yapılabilir.

Uluslararası koruma sahibi olarak ikamet belgesi alırsınız. Bu belgeyi kaybetmeyecek veya zarar görmeyecek şekilde korumanız gerekmektedir.

Size verilen yönergeleri ve önemli bilgileri iyice okuyunuz.



Uluslararası koruma başvurusunun reddi

Uluslararası koruma başvurusunun reddini aldığınız takdirde Çek Cumhuriyeti'nden çıkmamız gerekir.

İç İşleri Bakanlığı'nın kararına karşı, ikamet ettiğiniz yerdeki mahkemeye itiraz davası açabilirsiniz. Kararda bu konuda bir yönerge bulunur.

Özellikle eğer uluslararası koruma statüsü sahibi olamazsınız:

- Güvenli menşe ülkeden ya da güvenli üçüncü ülkeden gelmişseniz.
- Avrupa Birliği'nin başka bir ülkesinde uluslararası koruma başvuru yapmışsanız - bu durumda bu ülkeye gönderilebilirsiniz. Bu ülke uluslararası koruma başvurunuzu inceleyip karar verecektir.
- Menşe ülkeden ekonomik sebeplerden dolayı ayrılmışsanız, örneğin az maaşlı işiniz olduğu veya işsiz olduğunuz için.



Önemli telefon numaraları - arama ücretsiz

- **112** Avrupa acil numarası
- **150** İtfaiye
- **155** Ambulans
- **156** Şehir Polisi
- **158** Çek Cumhuriyeti Polisi
- **116 111** Çocuklara yardım hattı
- **251 51 13 13** Tehlikede bulunan kadınlara yardım hattı

Uluslararası koruma başvurusu (325/1999 numaralı) İltica Kanunu uygulanır.

Daha fazla bilgi için:
www.mvcr.cz
www.imigracniportal.cz
www.unhcr.cz



Çek Cumhuriyeti İçişleri Bakanlığı, İltica ve Göç Politikası Dairesi tarafından 2017 yılında yayınlanmıştır.

Resimleme: Adéla Růčková Moravcová



ÇEK CUMHURİYETİ'NDEKİ HAYAT



İfade özgürlüğü temel bir haktır.

Çek Cumhuriyeti'nde herkes düşüncesini açıklama özgürlüğüne sahiptir.

Yine de özgürlüğün sınırları vardır. Diğerlerinin onurunu ve özgürlüklerini ihlal etmeyiniz.

Tüm insanlara saygı gösteriniz.



Çek Cumhuriyeti demokratik bir ülkedir.

Herkesin hakları eşittir.

Çek Cumhuriyeti vatandaşları özgür seçimlerde ülkelerini yöneteni seçebilirler.



Çek Cumhuriyeti hukuk ülkesidir.

Toplumdaki ilişkiler hukuk kuralları ile düzenlenir. Hukuk kurallarına uymak gerekir, aksi takdirde ceza verilir.

Kanunu bilmemek mazeret sayılmaz.



Toplumda hukukun dinden üstünlüğü vardır.

Devlet makamları her zaman din kurallarına değil, hukuk kurallarına dayanarak karar verirler.

Kanun önünde herkes eşittir.



Din özel bir meseledir.

Herkesin dini özgürlüğü ya da dinsiz olma hakkı vardır.

Diğerlerinin özel kararlarına saygı duyunuz.



Kadınlar ve erkekler eşittir.

Kadınlar, erkekler gibi kendi hayatlarına özgürce karar verirler.

Kadınlar erkekler gibi her yerde çalışabilirler, ve erkekler gibi aile gelirin katkıda bulunurlar.

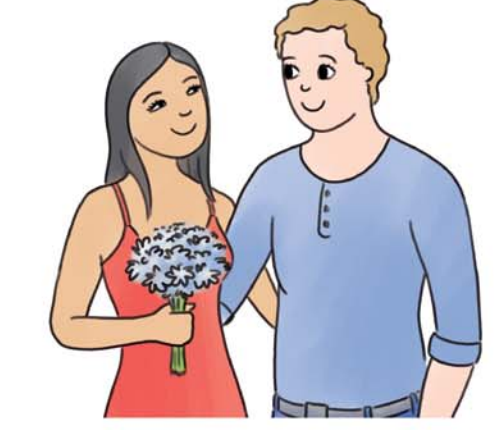


Kadınlar kocalarını özgürce seçebilirler.

Kadınlar ile erkekler, evli olmadan beraber yaşayabilirler. Aynı zamanda yakın insanlar sokakta sarılabılır, el ele tutuşabilirler ve öpülebilirler.

18 yaş üstü biri evlenebilir.

Birden çok eşlilik yasaya aykırıdır.



Çek Cumhuriyeti'nde aynı cinsten bireyler beraber yaşayabilirler ve aralarında medeni birliktelik (kayıtlı partnerlik evliliği) mümkündür.

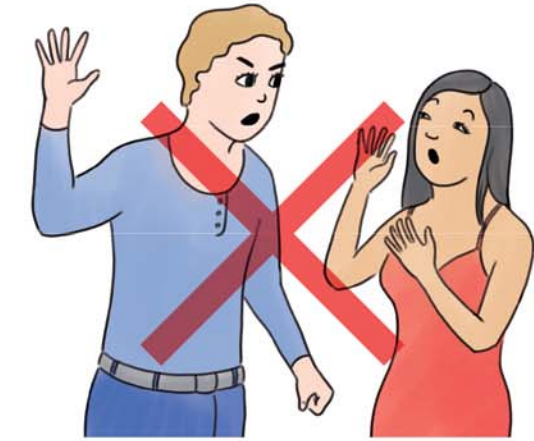
Kadın ile kadın, erkek ile erkek partner olarak yaşayabilirler. Beraber çocuk büyütebilirler.



Aile içi şiddet ve cinsel taciz yasaktır.

Kadınlara veya çocuklara yönelik, veya erkekler arasında şiddet kanunla yasaktır. Şiddet kurbanına belirli makamlar tarafından destek ve yardım verilir.

Birinin isteği olmadan gerçekleşen cinsel ilişki suç olarak tanımlanır.

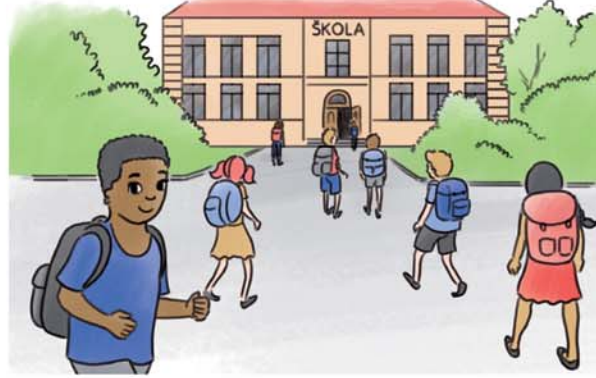


Çek Cumhuriyeti'nde tüm çocuklara dokuz senelik eğitim zorunludur.

Zorunlu eğitime uymayanlar kanun dışı hareket ederler.

Kızlara ve erkeklerle beraber eğitim verilir. Kızlar ve erkekler tüm dersleri, spor dersleri dahil, beraber alırlar.

Eğitim seviyesi gelecekte uygun ve iyi iş bulma konusunda önemli faktörlerden biridir.



Ebeveynler çocuklarının iyi davranmasından sorumludur.

Hem anne hem baba aynı şekilde çocuklarının iyi davranmasından sorumludur.

15 yaş üstü çocukların cezai sorumluluğu vardır.



Mal ve mülk dokunulmazlığına saygı göstermek gereklidir.

Başkasının bahçesine girmeyiniz, başkasının tarlasından hiç bir şey koparmayınız, izinsiz avlanmayınız ve balık tutmayınız.



Trafik kurallarına uymak gereklidir.

Trafik kurallarına uymayanlar cezalandırılabilir ve ehliyeti polis tarafından alınabilir.

18 yaş üstü olanlar araba sürebilirler. Çek Cumhuriyeti'nde araç sürerken alkol veya uyuşturucu kullanmak yasaktır. Alkol veya uyuşturucu kullandıysanız, araba kullanmamalısınız. Trafik kuralları yayalar ve bisikletliler için de geçerlidir.



Dakik olmak çok önemlidir.

Okula, iş yerinize ve randevulara zamanında geliniz. Randevuya gelemeszeniz ya da zamanında gelemeszeniz önceden özür dilemeniz lazım.



Sağlık hizmetleri sağlık sigortası çerçevesinde sunulmaktadır.

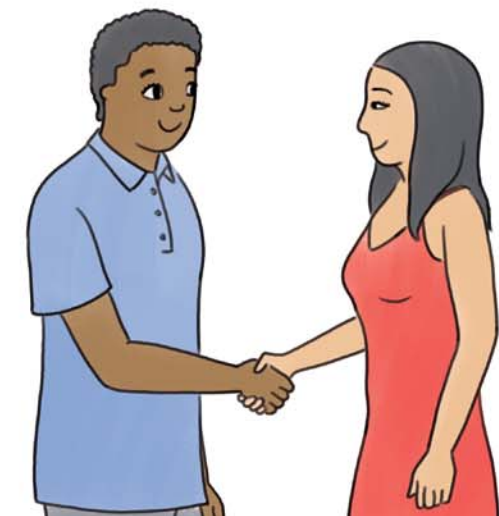
Çek Cumhuriyeti'nin her vatandaşının sağlık sigortası ödemesi gerekir. Her zaman sigortalı olup olmadığınız konusunda bilgili olun, aksi takdirde sağlık sigortasında borca girebilirsiniz.

Bazen doktoru seçebilirsiniz. Kadınlar erkek doktor tarafından, erkekler ise kadın doktor tarafından muayene edilebilirler.



Bir odaya, bir yere giren selam verir, odadan çıkan vedalaşır.

Selamlaşma ve tanışma sırasında bazen kısaca sağ el sıkılır. Genellikle ilk önce yaşlı gence, kadın erkeğe, üst asta el uzatır.



Çek Cumhuriyeti'nde genellikle sohbet edenlerin arasında daha geniş mesafe vardır.

Mümkünse toplu ulaşımda bu kurala uyunuz, otururken diğerine çok yakın oturmayınız.

Sohbet eden insanlar dokunmazlar, bu özellikle kadın ile erkek sohbet ederken geçerlidir.

Yakın temas sadece yakın insanlar arasında mümkündür.



Başkalarına nezaket gösterme ve saygı duyma çok önemlidir.

Ortama ve etrafınızdakilere saygı duyunuz. Örneğin yüksek sesle müzik çalmayınız veya çok sesli parti düzenlemeyiniz. Saat 22:00 ile 6:00 arasında gece saatlerine uymanız gerekir.

Toplu ulaşımda inenlere öncelik veriniz, ancak ondan sonra bininiz.



Yaşlılara veya engellilere yardım edilir.

Toplu taşımada yaşlılara, engellilere ve hamile kadınlara yer verilir.

Sokakta sağlık problemlili birini görürseniz, ilk yardım yapınız ve 155 telefon numaralı cankurtaranı arayınız.

Tıbbi tedavisi yaralınının sağlık sigortasından karşılanır.



Nezaket kurallarına uyunuz.

Yemek sırasında sesli bir biçimde geçirmek, ağız şapırdatmak veya höpürdeterek yemek uygunsuzdur.

Sokakta tükürmek veya idrar çıkarmak uygunsuzdur.

18 yaşını doldurmayanın alkol tüketmesi yasaktır.

Restoranlarda, kapalı mekanlarda ya da kalabalık açık mekanlarda (otobüs veya tramvay duraklarında vs.) sigara içmek yasaktır.



Binalarda veya sokaklarda yerlere çöp atılmaz.

Atıkları çöp kutularına veya çöp konteynerlerine atınız. Atık türüne göre ayrılır (plastik, kağıt, cam, karışık atık). Büyük atık için özel konteyner vardır.



Kimliğiniz hep yanınızda olsun.

İltica başvuru bulunanın kimliği, sığınmacı oturma iznini gösteren kimlik veya ikincil koruma sahibinin kimliği, bir de sağlık sigortası kartı hep yanınızda olsun.

Araba kullanırken ehliyet hep yanınızda olsun.



Çek Cumhuriyeti Polisi ve Şehir Polisi tüm herkesin güvenliği sağlanır.

Polise karşı saygı duyulur. Tehlike durumunda Polis 158 numarasını arayınız.

