

# REPÚBLICA CHECA

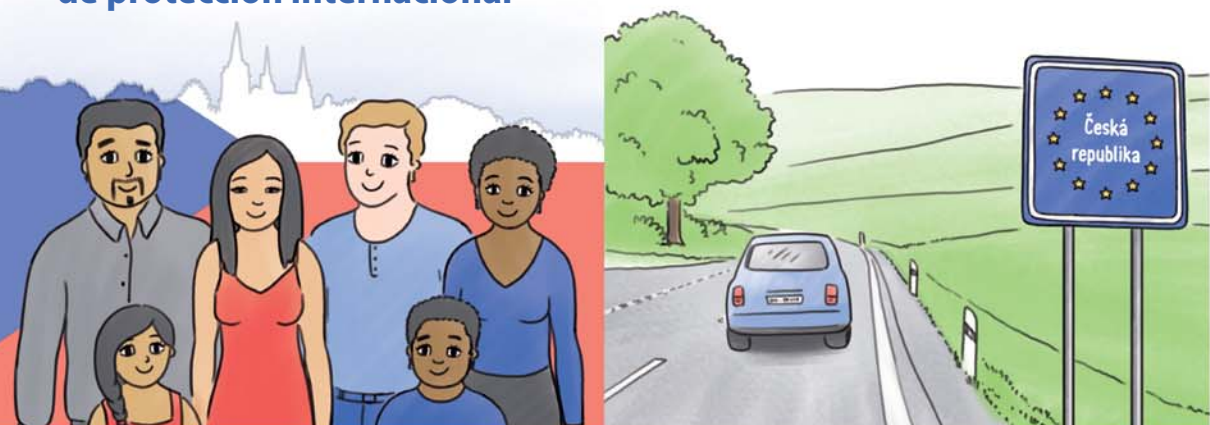
## Información básica

## Proceso de otorgamiento de protección internacional

### ¡Bienvenidos a la República Checa (RCh)!

En este plegable encontrará información básica, sobre la República Checa, el proceso de protección internacional, y las reglas fundamentales de urbanidad en la sociedad checa.

Por favor, ríjase por estas reglas.



La República Checa se encuentra en el centro de Europa y tiene aprox. 10,5 millones de habitantes, de los cuales, un 4,5 % son extranjeros.

La RCh se divide en 14 regiones. La capital es Praga. En Praga viven aprox. 1,2 millones de habitantes, el resto, en otras ciudades o en el campo.

El idioma oficial en la República Checa es el checo. La religión más difundida es el cristianismo. No obstante, muchos checos no profesan ninguna religión.

## Mapa de la República Checa

El clima en la RCh es variable con cuatro estaciones del año. En invierno, las temperaturas oscilan entre 0 y -5 °C con nieve ocasional, en casos extremos, la temperatura puede bajar hasta -20 °C, y en verano, las temperaturas oscilan entre 20 y 25 °C, en casos excepcionales, superiores a 30 °C.



## Derecho de solicitud de protección internacional

Si usted cumple con las condiciones establecidas por la Ley, la RCh le otorgará protección internacional.

La protección internacional puede ser asilo o protección complementaria:

La Ley de asilo establece que se otorga asilo al extranjero que:

- sea perseguido por hacer uso de los derechos políticos y libertades,
- o tenga miedo fundamentado debido a persecución por motivos de raza, sexo, religión, nacionalidad, afiliación a un determinado grupo social o persecución por determinadas opiniones políticas.
- El asilo se puede otorgar a determinados familiares del asilado.
- El asilo se puede otorgar por razones humanitarias.

Si usted no cumple con los requisitos para la protección internacional, pero tiene temores de realmente sufrir graves daños al regresar a su país de origen, se le puede conceder la protección complementaria.

Por graves daños se entiende, principalmente, la imposición de la pena de muerte, tortura, trato inhumano o denigrante y un peligro eminente para la vida, a consecuencia de un conflicto armado.



## Proceso de protección internacional

El proceso de protección internacional se inicia con la solicitud de protección internacional en la RCh.

En calidad de solicitante, usted será alojado, primero, en un centro de acogida, que no podrá abandonar sin permiso.

Se le hará un reconocimiento personal y médico, le tomarán las huellas digitales y se le tomará una fotografía de su cara.

Ud. recibirá un carné de solicitante de protección internacional para probar su identidad.

Asimismo, será instruido en cuanto a otros aspectos importantes. Debe leer la instrucción con detenimiento.

Ud. tiene derecho a comunicarse con las autoridades del Alto Comisionado de las Naciones Unidas para los Refugiados (ACNUR).

Ud. tiene derecho a procurarse un abogado.

Los solicitantes de protección pueden recibir asesoramiento jurídico, incluso de organizaciones no gubernamentales.



Durante el proceso de su solicitud de protección internacional, usted puede vivir en el centro de acogida y salir de él. Puede asegurarse otro alojamiento corriendo con los gastos usted mismo.

El centro de acogida dispone de un personal de trabajadores sociales que le ayudarán y asesorarán en todo.

Durante el proceso, se le hará una o más entrevistas con el objetivo de obtener datos más precisos para su solicitud.

Durante el proceso, la comunicación con usted será mediante un intérprete de la lengua que usted entienda.

En la mayoría de los casos, el proceso termina antes de los 6 meses de presentada la solicitud, no obstante, puede prolongarse, en dependencia de la complejidad del caso, o debido a la no colaboración suya con las autoridades.

Tenga paciencia y colabore activamente con el personal del Ministerio del Interior.

## Información importante

- La **Policia de la RCh** acepta su solicitud de protección internacional.
- El **Ministerio del Interior de la República Checa (MV ČR)** registra su solicitud, inicia un proceso administrativo de protección internacional, incluyendo las entrevistas, y emite una resolución sobre la solicitud hecha por usted.
- La **Dirección de Atención a Refugiados (SUZ)** opera los centros de acogida, alojamiento y asilo y presta servicios sociales.
- En la entrevista, exponga toda la información importante – por qué ha abandonado su país y cómo y por quién ha sido perseguido.
- Responda a todas las preguntas diciendo la verdad.
- Presente todos los documentos personales y de otro tipo que apoyen su testimonio.
- No tiene que temer, toda la información aportada por usted es confidencial
- Durante todo el proceso de protección internacional, no puede abandonar el territorio de la RCh.
- El personal del Ministerio del Interior tiene que tener la posibilidad de contactarlo en los lugares de contacto aportados por usted. De lo contrario, ello puede traer como consecuencia, inclusive, que se detenga el proceso de su solicitud de protección internacional.
- Llegue con puntualidad a todas las citas, en las que lo esperarán un trabajador del Ministerio del Interior y un intérprete.
- Compórtese con todos los trabajadores con respeto y cortesía, ellos están aquí para ayudarlo.



## Otorgamiento de protección internacional

El Ministerio del Interior le entregará en sus manos la decisión, sobre la protección internacional. La entrega será en presencia también del intérprete.

A usted se le puede conceder asilo o protección complementaria. El asilo se otorga por tiempo ilimitado. La protección complementaria es temporal, como máximo 1 año. Una vez vencido el plazo, se puede solicitar próroga.

Ud. recibirá un carné de permiso de residencia que lo acredita como beneficiario de la protección internacional, el cual deberá proteger contra daños, pérdida o uso indebido.

Asimismo, será instruido en cuanto a otros aspectos importantes. Debe leer la instrucción con detenimiento.

## Denegación de protección internacional

En caso de que la protección internacional sea denegada, usted tiene que abandonar la RCh.

Usted puede apelar en contra de la decisión del Ministerio del Interior, ante el tribunal regional competente. La información de cómo hacerlo está incluida en la instrucción de la decisión.

### Razones principales por las que no se otorga protección internacional en la RCh:

- Ud. viene de un país de origen seguro, o de otro país seguro.
- Ud. ya había hecho la solicitud, en otro país de la Unión Europea – en este caso, puede ser devuelto a ese país. Será este país el que considerará su solicitud de protección.
- Ud. abandonó su país por razones económicas, porque por ejemplo, tenía un trabajo mal pagado o estaba desempleado.



## Teléfonos importantes – Llamadas gratuitas

- **112** Llamada de emergencia europea
- **150** Bomberos
- **155** Servicio médico
- **156** Policía Municipal
- **158** Policía de la RCh
- **116 111** Seguridad de los niños en línea
- **251 51 13 13** Ayuda a la mujer en línea

Más información en:  
[www.mvcr.cz](http://www.mvcr.cz)  
[www.imigracniportal.cz](http://www.imigracniportal.cz)  
[www.unhcr.cz](http://www.unhcr.cz)



Editado por el Ministerio del Interior de la República Checa, Departamento de Asilo y Política de Migración, en el año 2017.

Ilustración: Adéla Růčková Moravcová

# LA VIDA EN LA REPÚBLICA CHECA

## La libertad de expresión es un derecho fundamental.

En la República Checa, todos tienen derecho a expresar libremente su opinión.

No obstante, la libertad tiene sus límites. No perturbe la dignidad y la libertad de otros.

Trate a las demás personas con respeto.



## La República Checa es un Estado democrático.

Todas las personas gozan de los mismos derechos.

Los ciudadanos de la RCh pueden decidir, a través de las elecciones, quiénes se encargarán de la administración del país.



## La República Checa es un Estado jurídico.

Las relaciones con la sociedad están regidas por normas jurídicas. Estas son de obligatorio cumplimiento, de lo contrario puede ser penalizado y sancionado.

El desconocimiento de la ley no exime de su cumplimiento.



## El derecho tiene precedencia ante la religión.

Las autoridades toman decisiones en virtud de las normas jurídicas, nunca en base a preceptos religiosos.

Todos tienen los mismos derechos ante la Ley.



## La religión es un asunto particular.

Cada persona tiene derecho a elegir su religión o no tener fe religiosa.

Respete la decisión personal de los demás.



## Las mujeres y los hombres tienen los mismos derechos.

Tanto las mujeres como los hombres deciden libremente su vida.

Las mujeres pueden trabajar en todas las profesiones, igual que los hombres. Participan de igual manera que los hombres en el aseguramiento de los ingresos para la familia.



## Las mujeres pueden elegir libremente a su esposo.

Las mujeres pueden vivir junto con los hombres, aunque no estén casados. Actualmente es normal que las personas allegadas se acaricien, abracen y besen en público.

Solamente las personas mayores de 18 años pueden contraer matrimonio.

La Ley prohíbe que un hombre tenga más de una esposa.



## En la República Checa, pueden convivir y registrarse como parejas las personas del mismo sexo.

La mujer puede vivir con una mujer como pareja y el hombre con un hombre. Juntos pueden criar niños.



## La violencia doméstica y el acoso sexual están prohibidos.

La violencia tanto contra las mujeres, los niños como entre los hombres está prohibida por la Ley. Las víctimas de la violencia reciben ayuda de las autoridades competentes.

El contacto sexual con una mujer u hombre en contra de su voluntad constituye un delito.



## En la República Checa, la educación de nueve niveles es obligatoria para todos los niños.

El incumplimiento de la educación obligatoria se considera una violación de la Ley.

Los chicos y las chicas frecuentan las mismas escuelas. Reciben juntos todas las asignaturas, incluyendo la educación física.

Mientras más alto nivel de escolaridad tenga una persona, más oportunidades tendrá para encontrar un buen trabajo, en el futuro.



## Los padres son responsables de la educación de sus hijos.

Los padres son responsables, en igual medida, del comportamiento de sus hijos.

Desde los 15 años los niños pueden ser procesados por lo penal.



## Es obligatorio respetar la propiedad privada.

No entre, por ejemplo, en un jardín ajeno, no arranque los frutos de los árboles en un terreno ajeno, no cace animales salvajes, no pesque sin permiso.



## Es necesario respetar las leyes de tránsito.

Por su incumplimiento, usted puede incurrir en una multa o prohibición de conducción.

Las personas mayores de 18 años pueden conducir. En la RCh, la tolerancia de alcohol y drogas es nula. Si usted ha consumido alcohol o drogas, no puede conducir un vehículo.

Las leyes de tránsito son de cumplimiento tanto para peatones como para ciclistas.



## La puntualidad es muy importante.

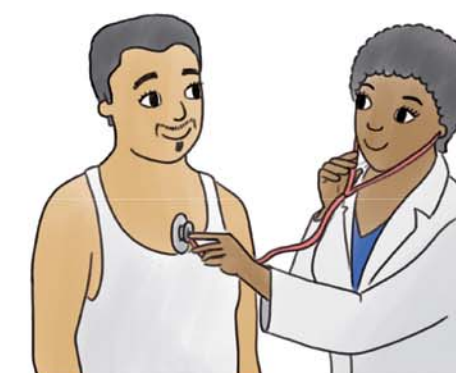
Llegue a la escuela, al trabajo y a una reunión acordada, a la hora convenida. En caso de no poder llegar o de llegar más tarde a la reunión, es necesario comunicarlo con anticipación.



## La atención médica se ofrece en base a un seguro de salud.

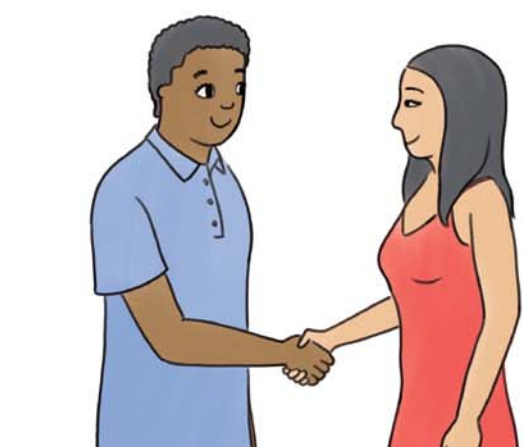
Cada ciudadano de la RCh. tiene la obligación de pagar su seguro de salud pública. Interésese siempre en si tiene pagada la atención médica con el seguro de salud pública. De lo contrario, corre el riesgo de contraer deudas.

La posibilidad de elegir a un médico es limitada. Las mujeres pueden ser examinadas por doctores y los hombres, por doctoras.



## Cuando se entra en un lugar se acostumbra saludar y a la salida se acostumbra despedirse.

Tanto el saludo como la presentación pueden ir acompañados de un firme y corto apretón de la mano derecha. Por regla, primero extiende su mano el superior al subordinado, la mujer al hombre y una persona mayor a la más joven.



## En la República Checa, es común que cuando la gente está conversando mantenga una distancia prudencial entre sí.

En la medida de que sea posible, aplíquelo, inclusive en los medios de transporte, no se siente muy junto a otra persona.

Al conversar no se acostumbra a tocar a la otra persona, en especial cuando se trata de un hombre y una mujer.

El contacto cercano solo es posible cuando se trata de una persona muy conocida por usted.



## La cortesía y el respeto a los demás son importantes.

Tome en consideración el medio que le rodee. No suba demasiado el volumen de la música ni haga fiestas ruidosas en casa. Respete la hora de silencio nocturno desde las 22:00 hasta las 6:00 horas.

Cuando viaje en transporte público, deje que salga primero la gente y luego entre.



## Se acostumbra a ayudar a las personas mayores o enfermas.

En los medios de transporte se cede el asiento a las personas mayores, discapacitados y mujeres embarazadas.

Si ve a alguien en la calle con problemas de salud, dele los primeros auxilios y llame al servicio de salvamento, al número 115. El tratamiento será cubierto por el seguro de salud del lesionado.



## Cumpla con las reglas de urbanidad.

Se considera como una conducta grosera el eructar, sorber y chasquear ruidosamente, durante las comidas.

Es grosero escupir y orinar en la calle.

El consumo de bebidas alcohólicas está permitido a partir de los 18 años.

Está prohibido fumar en restaurantes y en otros locales cerrados o en lugares públicos con aglomeraciones de personas, p.ej., en las paradas de autobuses o tranvías.



## No se puede tirar basura en el suelo en las calles y edificios.

Tire la basura en depósitos de basura o contenedores. La basura se clasifica, según el tipo que sea (plástico, papel, cristal, desechos mixtos). Los desechos voluminosos se depositan en contenedores especiales.



## Porte siempre su documentación

Ante todo, porte siempre el carné de solicitante de protección internacional o el carné de permiso de residencia del asilado o persona con estatus de protección internacional, además del carné del seguro de salud.

Para conducir vehículos, siempre porte el carnet de conducir.



## La Policía de la República Checa y la Policía Municipal garantizan la seguridad de todos los ciudadanos.

La policía merece respeto.

En caso de peligro, contacte a la policía llamando al 158.

