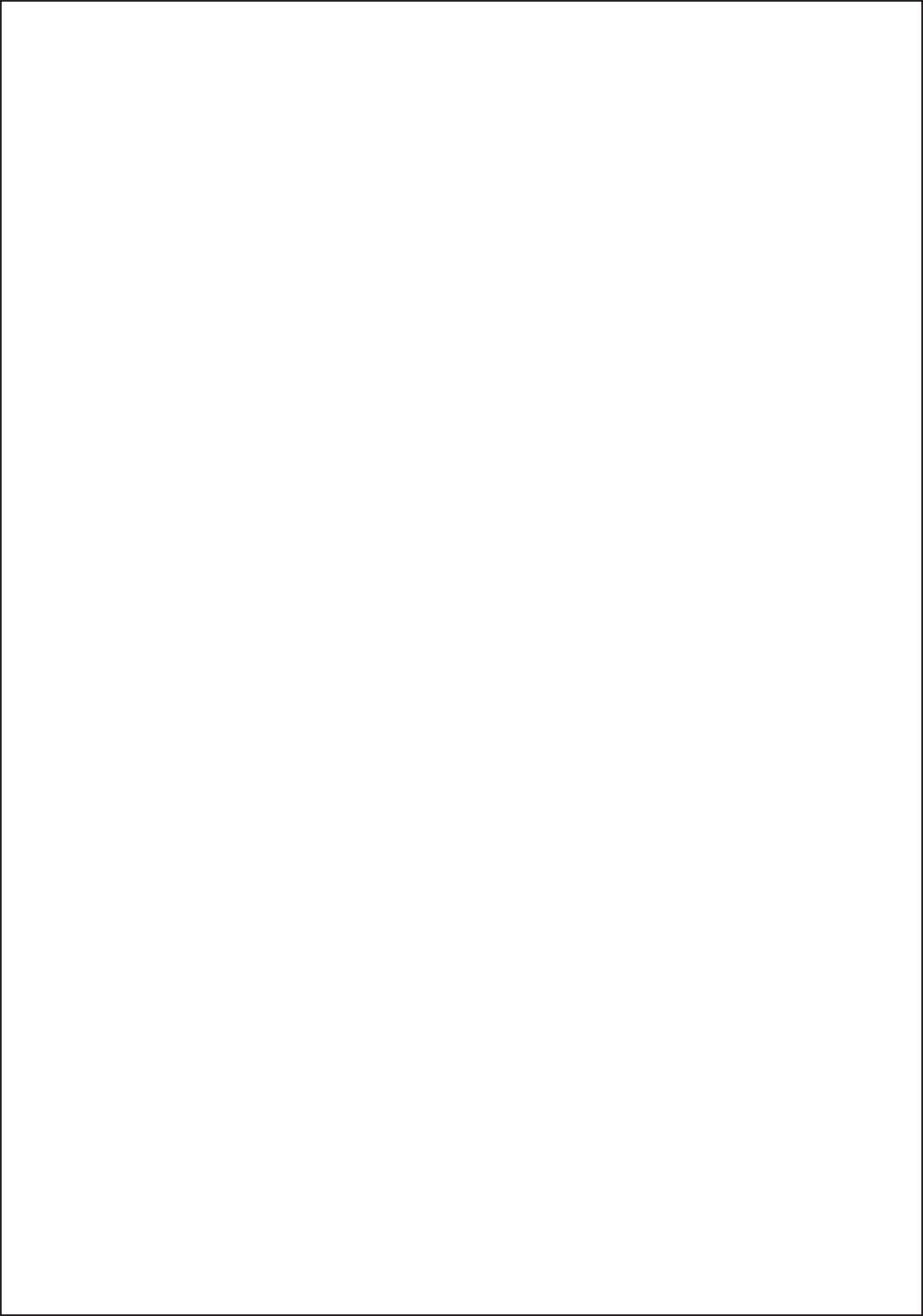




Koncepce prevence kriminality ve Zlínském kraji



2009 – 2011



Koncepce prevence kriminality ve Zlínském kraji



2009 – 2011

Seznam použitých zkratek

ČSÚ	- Český statistický úřad
DDM	- domov dětí a mládeže
HDP	- hrubý domácí produkt
IC	- Intervenční centrum
KHSZK	- Krajská hygienická stanice Zlínského kraje
KPK	- krajský protidrogový koordinátor
KŠKP	- krajská školská koordinátorka prevence
KÚZK	- Krajský úřad Zlínského kraje
MP	- obecní (městská) policie
MKDS	- městský kamerový dohlížecí systém
MPSV ČR	- Ministerstvo práce a sociálních věcí České republiky
MŠMT ČR	- Ministerstvo školství, mládeže a tělovýchovy České republiky
MV ČR	- Ministerstvo vnitra České republiky
NNO	- nestátní neziskové organizace
NZDM	- nízkoprahová zařízení pro děti a mládež
Odbor SZD	- Odbor sociálních věcí a zdravotnictví KÚZK
Odbor ŠK	- Odbor školství, mládeže a sportu KÚZK
Oddělení NNO	- oddělení neziskového sektoru, Odbor Kancelář hejtmana
OMP	- okresní metodik prevence
OD PČR	- Obvodní oddělení Policie České republiky
OR PČR	- Okresní ředitelství Policie České republiky
ORP	- obec s rozšířenou působností
PČR	- Policie České republiky
PK	- místní protidrogový koordinátor
PMS	- Probační a mediační služba
PL	- psychiatrická léčebna
PP	- primární prevence
PPP	- pedagogicko-psychologické poradny
RVKPP	- Rada vlády pro koordinaci protidrogové politiky
RVPPK	- Republikový výbor pro prevenci kriminality
RZK	- Rada Zlínského kraje
ŘSD ČR	- Ředitelství silnic a dálnic České republiky
ŘSZK	- Ředitelství silnic Zlínského kraje
SPJ	- sociálně patologické jevy
SVČ	- středisko volného času
SVP	- středisko výchovné péče
ŠMP	- školní metodik prevence
UTB	- Universita Tomáše Bati ve Zlíně
ÚZIS	- Ústav zdravotnických informací a statistiky ČR
VÚSC	- vyšší územní samosprávné celky
ZK	- Zlínský kraj

Zákon o sociálních službách – zákon č. 108/2006 Sb., o sociálních službách, ve znění pozdějších předpisů

Zákon o soudnictví ve věcech mládeže – zákon č. 218/2003 Sb., o odpovědnosti mládeže za protiprávní činy a soudnictví ve věcech mládeže a o změně některých zákonů, ve znění pozdějších předpisů

Zákon č. 135/2006 Sb., kterým se mění některé zákony v oblasti ochrany před domácím násilím, ve znění pozdějších předpisů

Zpracovatel: Odbor Kancelář hejtmana

Oddělení neziskového sektoru

Období: březen až červen 2008

Projednal: Komise Rady Zlínského kraje pro otázky sociálně patologických jevů

Dne 21. 5. 2008, usnesení č. 13/KPD09/08

Rada Zlínského kraje

Dne 2. 6. 2008, usnesení č. 0369/R11/08

Schválil: Zastupitelstvo Zlínského kraje

Dne 18. 6. 2008, usnesení č. 0684/Z22/08

Úvod

Bezpečnostní politika státu je oblastí v ohnisku veřejného zájmu. Z řady výzkumů veřejného mínění* vyplývá, že otázka bezpečnosti je, po problematice nezaměstnanosti, druhým nejčastěji zmiňovaným problémem, jehož řešení si občané přejí. Součástí národní bezpečnostní politiky je tedy i oblast prevence kriminality.

Prevence kriminality je souborem řady aktivit, které se zaměřují na potlačení kriminogenních faktorů a kriminálně nežádoucích jevů a na pomoc obětem trestných činů. Prevenci kriminality lze rozdělit do několika základních směrů: sociální prevence, situační prevence, informování veřejnosti, prevence viktimmnosti a pomoc obětem trestných činů.

Sociální prevence je zaměřena na odstranění příčin vzniku a rozvoje kriminality, orientuje se na ohrožené jedince a jejich rodiny. Je tvořena souborem aktivit v oblasti výchovy, volného času dětí a mládeže, vzdělání, osvěty, zaměstnanosti a sociálního zabezpečení. Realizátory těchto aktivit jsou samosprávy, státní i nestátní subjekty, zainteresovány jsou resorty sociálních věcí, školství, vnitra a další.

Situační prevence je zaměřena na identifikaci a odstranění příležitostí k páčání trestné činnosti, např. kontrolou lokalit, zabezpečením objektů. Za neefektivnější projekty v této oblasti jsou považovány projekty zřízení městských kamerových dohlížecích systémů, které zvyšují možnost odhalení pachatele. Jejich realizátory jsou místní správy prostřednictvím městských policí.

Důležitou složkou prevence kriminality jsou informační programy pro širokou veřejnost, upozorňující na možnosti ochrany před trestnou činností a pomoci obětem trestných činů.

Prevence viktimmnosti a pomoc obětem trestných činů představuje skupinové i individuální zdravotní, psychologické a právní poradenství, trénink v obraných strategiích a propagaci technických možností ochrany před trestnou činností.

Usnesením vlády č. 1150 byla dne 15. října 2007 schválena národní Strategie prevence kriminality na léta 2008–2011, která přináší významné změny do stávajícího systému prevence kriminality, deleguje část kompetencí na kraje. Nová národní strategie posiluje samosprávnou roli krajů a dává jim možnost realizovat ve svém správním území vlastní preventivní politiku. Rozšíření kompetencí krajů bude provázáno, po splnění určitých podmínek, příslušnými finančními prostředky ze státního rozpočtu. Jednou z těchto podmínek je schválení krajské koncepce prevence kriminality zastupitelstvem kraje.

Koncepce prevence kriminality ve Zlínském kraji na léta 2009–2011 byla zpracována podle osnovy doporučené krajům Odborem prevence kriminality Ministerstva vnitra ČR tak, aby materiál obsahoval přehled základních faktorů ovlivňujících rozvoj kriminality a byl mezikrajově srovnatelný. Hlavním úkolem kraje deklarovaným krajskou koncepcí je realizovat preventivní politiku v rámci své působnosti, koordinovat ji a zabezpečovat po stránce metodické, konzultační a částečně finanční. Součástí koncepce je analýza kriminality, sociálně demografická analýza a institucionální analýza. Analýza kriminality popisuje typologii trestné činnosti v kraji, její vývoj v posledních letech, uvádí pořadí zatíženosti jednotlivých lokalit v kraji. Sociálně demografická analýza je stručným popisem nejvýznamnějších faktorů, které ovlivňují vznik a rozvoj kriminality. Institucionální analýza je výčtem institucí a subjektů napříč resorty, které hrají roli v boji s kriminalitou a jejími následky.

* Strategie prevence kriminality na léta 2008–2011 v ČR, Postoje veřejnosti k problematice bezpečnosti a prevence kriminality (str. 10)

Obsah

1. VÝCHODISKA KONCEPCE PREVENCE KRIMINALITY VE ZLÍNSKÉM KRAJI

1.1. NÁRODNÍ STRATEGIE PREVENCE KRIMINALITY NA LÉTA 2008 – 2011 A ZMĚNY V SYSTÉMU PREVENCE KRIMINALITY Z NÍ VYPLÝVAJÍCÍ	8
Realizace prevence kriminality na národní úrovni v uplynulých letech	8
Národní Strategie prevence kriminality na léta 2008 – 2011	8
Krajská úroveň	8
Městská úroveň	8
1.2. ZKUŠENOSTI Z REALIZACE KONCEPCE PREVENCE KRIMINALITY VE ZLÍNSKÉM KRAJI V LETECH 2005 – 2007	9
Hlavní cíle koncepce	9
Hodnocení realizace koncepce	9
1.3. POSTOJE VEŘEJNOSTI	10
1.4. SOUHRN ZÁVĚRŮ ANALÝZY KRIMINALITY, SOCIÁLNĚ DEMOGRAFICKÉ ANALÝZY A INSTITUCIONÁLNÍ ANALÝZY 11	

2. KONCEPCE PREVENCE KRIMINALITY VE ZLÍNSKÉM KRAJI NA LÉTA 2009 – 2011

2.1. VIZE	14
2.2. CÍLE.	14
2.3. STRATEGIE PRO NAPLNĚNÍ VIZE A CÍLU.	14
2.4. PRIORITY.	14
2.4. AKČNÍ PLÁN	15
Krátkodobé aktivity	15
Dlouhodobé aktivity	16
2.5. SOUVISEJÍCÍ AKTIVITY.	18
Sociální prevence.	18
Situační prevence	20

3. ANALÝZA KRIMINALITY VE ZLÍNSKÉM KRAJI

3.1. KRIMINALITA V ČESKÉ REPUBLICE, KRIMINALITA VE ZLÍNSKÉM KRAJI	22
Celková kriminalita	22
Majetková kriminalita	24
Násilná a mravnostní kriminalita.	25
Ostatní kriminalita	26
Zbývající kriminalita	26
Hospodářská kriminalita	26
Struktura pachatelů	27
3.2. KRIMINALITA NA ÚROVNI OKRESŮ ZLÍNSKÉHO KRAJE	28
Celková kriminalita.	28
Majetková kriminalita	28
Násilná a mravnostní kriminalita.	29
Zatíženost jednotlivých okresních ředitelství PČR ve ZK dle skupin trestných činů	30
Struktura pachatelů na úrovni okresů Zlínského kraje	30
Dopravní nehody	31
Přestupky	31
3.3. KRIMINALITA NA ÚROVNI OBVODNÍCH ODDĚLENÍ PČR VE ZLÍNSKÉM KRAJI.	32
Obvodní oddělení PČR v okrese Kroměříž	32
Obvodní oddělení PČR v okrese Uherské Hradiště	33
Obvodní oddělení PČR v okrese Vsetín	34
Obvodní oddělení PČR v okrese Zlín	35
Pořadí zatíženosti obvodních oddělení PČR v rámci kraje.	36
3.4. ZÁVĚR	36

4. SOCIÁLNĚ DEMOGRAFICKÁ ANALÝZA

4.1. OBYVATELSTVO	38
Charakteristika Zlínského kraje	38
Počet obyvatel	38
Přirozený přírůstek počtu obyvatel	39
Migrační trendy.	40
Podíl městského obyvatelstva.	40
Struktura rodin.	40
Obyvatelstvo podle dosaženého vzdělání	41
Cizinci na území Zlínského kraje.	41
Národnostní složení obyvatel	42
4.2. SOCIO-EKONOMICKÉ ÚDAJE	42
Hrubý domácí produkt	42
Nezaměstnanost	42
Průměrná mzda	43
Míra chudoby – dávky státní sociální podpory.	44
4.3. DALŠÍ RIZIKOVÉ FAKTORY.	44
Bezpečnost v dopravě	44
Problematika nadužívání alkoholu.	45
4.4. ZÁVĚR	45

5. INSTITUCIONÁLNÍ ANALÝZA

5.1. KLÍČOVÉ INSTITUCE	48
Policie ČR.	48
Obecní policie.	49
Střediska probační a mediační služby	49
5.2. PRIMÁRNÍ PREVENCE	50
Primární prevence ve školách a školských zařízeních.	50
Volnočasové aktivity dětí a mládeže.	50
Školská zařízení pro zájmové vzdělávání:	51
Zařízení provozovaná neziskovými organizacemi	51
5.3. ODBORNÁ PÉČE O OHROŽENÉ DĚTI A MLÁDEŽ	51
Střediska výchovné péče (SVP)	51
Dětské domovy.	51
Výchovné ústavy.	51
5.4. PROGRAMY PRO MLADISTVÍ A MLADÉ PACHATELE TRESTNÉ ČINNOSTI	52
5.5. PORADENSKÉ SLUŽBY.	52
5.6. PROGRAMY PRO OHROŽENÉ SKUPINY	52
Intervenční centrum – pomoc obětem trestných činů	52
Další programy.	52
5.7. SPECIFICKÉ AKTIVITY	53
Sprejerské zdi	53
Skejtová hřiště.	53
5.8. ZÁVĚR	53

PŘÍLOHY

Příloha č. 1 – Projekty prevence kriminality podpořené MV – Zlínský kraj	54
Příloha č. 2 – Seznam obcí a počet obyvatel v obvodních odděleních PČR ve Zlínském kraji.	56
Příloha č. 3 – Organizace s pověřením k výkonu sociálně právní ochrany dětí ve Zlínském kraji.	58
Příloha č. 4 – Adresář koordinátorů sociální prevence ve Zlínském kraji	61
Příloha č. 5 – Azylové domy pro ženy a matky s dětmi, osoby ohrožené domácím násilím ve ZK	62
Příloha č. 6 – Azylové domy pro muže ve Zlínském kraji	63
Příloha č. 7 – Zařízení sociálního poradenství ve Zlínském kraji	64
Příloha č. 8 – Zařízení krizové pomoci ve Zlínském kraji	66
Příloha č. 9 – Seznam nízkoprahových zařízení pro děti a mládež ve Zlínském kraji.	67
Příloha č. 10 – Seznam provozovatelů skate parků ve Zlínském kraji	68
Příloha č. 11 – Přehled výskytu sociálně patologických jevů ve školách a školských zařízeních Zlínského kraje	69

Koncepce prevence kriminality ve Zlínském kraji

1. VÝCHODISKA KONCEPCE PREVENCE KRIMINALITY VE ZLÍNSKÉM KRAJI

1. VÝCHODISKA KONCEPCE PREVENCE KRIMINALITY VE ZLÍNSKÉM KRAJI

- Národní Strategie prevence kriminality na léta 2008 – 2011 (www.mvcr.cz)
- Zkušenosti z realizace Koncepce prevence kriminality ve ZK v letech 2005 – 2007
- Souhrn závěrů analýzy kriminality, sociálně demografické analýzy a institucionální analýzy Zlínského kraje

1.1. NÁRODNÍ STRATEGIE PREVENCE KRIMINALITY NA LÉTA 2008 – 2011 A ZMĚNY V SYSTÉMU PREVENCE KRIMINALITY Z NÍ VYPLÝVAJÍCÍ

Realizace prevence kriminality na národní úrovni v uplynulých letech

V České republice byly institucionální podmínky pro realizaci politiky prevence kriminality vytvořeny v roce 1993, kdy vznikl Republikový výbor pro prevenci kriminality (RVPPK). Od roku 1996 jsou na tuto problematiku pravidelně vyčleňovány finanční prostředky v kapitole Všeobecná pokladní správa státního rozpočtu. Prostředky byly směřovány samosprávám obcí v rámci realizace dotačních programů ministerstva vnitra – Programu prevence kriminality na místní úrovni a programu Partnerství. Od roku 2006 se do aktivit zapojily také kraje [Zlínský kraj svým projektem „Bezpečně do školy“]. Přehled zapojených obcí a projektů realizovaných v rámci jmenovaných programů ve Zlínském kraji je uveden v Příloze č. 1.

Národní Strategie prevence kriminality na léta 2008 – 2011

Strategie prevence kriminality na léta 2008 – 2011 byla přijata usnesením vlády č. 1150 dne 15. října 2007. Usnesení doporučuje hejtmanům krajů seznámit se se Strategii a učinit kroky k zajištění realizace systému prevence kriminality v krajích.

Oproti minulým strategiím dochází ke změně systému organizace prevence kriminality. Prevence bude rozčleněna na úroveň národní, krajskou a městskou. Posílí se samosprávná role krajů, které budou mít možnost s finančním příspěvím státu realizovat na svém území vlastní preventivní politiku. Možnost realizovat Městský program prevence kriminality s využitím státních finančních prostředků bude dána také velkým městům s počtem obyvatel převyšujícím 25 000.

Od roku 2008 budou na základě usnesení vlády ze dne 25. července 2007 č. 841 státní finanční prostředky určené na prevenci kriminality vyčleňovány v kapitole státního rozpočtu Ministerstvo vnitra ČR. Na období let 2008 – 2011 je na realizaci národní Strategie nárokováno 400 mil. Kč.

Krajská úroveň

Zastupitelstvo Zlínského kraje usnesením č. 0602/Z20/07 ze dne 19. 12. 2007 schválilo zapojení kraje do krajské úrovně prevence kriminality v souladu se Strategií prevence kriminality na léta 2008 – 2011.

V letech 2009 – 2011 obdrží kraj do svého rozpočtu dotaci z kapitoly Ministerstvo vnitra ČR na realizaci Krajského programu prevence kriminality a usnesením zastupitelstva (rady) rozhodne v samostatné působnosti o jejím konkrétním využití na projekty, jejichž realizátorem bude kraj nebo obce. Dotace bude určena na investiční i neinvestiční projekty realizované na území Zlínského kraje, které mohou být případně dofinancovány z prostředků evropských strukturálních fondů.

Možnost čerpání dotace na realizaci krajského programu je podmíněna rozhodnutím zastupitelstva o zapojení kraje do krajské úrovně prevence kriminality schválením Krajské koncepce prevence kriminality, která musí být zpracována včetně analýzy kriminality, sociálně demografické analýzy a institucionální analýzy. Kraj, na základě výše uvedeného, zabezpečí realizaci příslušného krajského dotačního programu pro obce s počtem obyvatel do 25 000 dle metodiky MV ČR a v případě realizace vlastních projektů bude povinen zabezpečit svoji spoluúčast v projektu v minimální výši 20 % celkových nákladů projektu.

Městská úroveň

Možnost realizace vlastní preventivní strategie v oblasti prevence kriminality s využitím státních prostředků bude po splnění podobných podmínek dána také 47 městům s počtem obyvatel převyšujícím 25 000. Ve Zlínském kraji se to týká měst: Zlín, Vsetín, Kroměříž, Valašské Meziříčí a Uherské Hradiště. Tato města budou čerpat finanční prostředky přímo ze státního rozpočtu.

1.2. ZKUŠENOSTI Z REALIZACE KONCEPCE PREVENCE KRIMINALITY VE ZLÍNSKÉM KRAJI V LETECH 2005 – 2007

Hlavní cíle koncepce

- Prioritou koncepce prevence kriminality ve Zlínském kraji na léta 2005 – 2007 bylo iniciovat a podporovat vznik a rozvoj aktivit, které v síti služeb a programů ve správním obvodu Zlínského kraje chybí, zejména specializovaných programů pro oběti trestných činů, programů psycho-sociálního výcviku pro děti, mladistvé a mladé pachatele trestné činnosti, programů pro rodiny – rodiče dětí dopouštějících se sociálně nežádoucího jednání. Dále usilovat o rozvoj projektů situační prevence v obcích, zejména podporou projektů v lokalitách ve větší míře zatížených trestnou činností či přestupky a projektů majících širší dopad, např. realizovaných v oblastech významných pro cestovní ruch.
- Vlastní aktivita kraje spočívala především v koordinační roli vůči obcím, mapování situace a sběru dat, nápomoci při šíření kvalitních a osvědčených metodik a programů v regionu.
- Cílem v oblasti vzdělávání bylo prostřednictvím příslušných odborů krajského úřadu realizovat vzdělávací programy k tématu prevence kriminality pro odbornou veřejnost (zdravotníky, pedagogy, sociální pracovníky, pracovníky volnočasových aktivit) s tematikou domácího násilí, zneužívání a týrání dětí, šikany.
- V oblasti sociální prevence bylo cílem koncepce podporovat rozvoj sítě aktivit pro neorganizované děti a mládež a děti ze sociálně vyloučených romských komunit, dále podporovat šíření projektů alternativních volnočasových aktivit pro děti a mládež, dopouštějících se trestné činnosti a přestupků (projekty sprejerských zdí, skateových hřišť).

Hodnocení realizace koncepce

Záměry koncepce se podařilo uskutečnit z části. Naplněny byly cíle v oblasti vzdělávání, podpory práce s rizikovou skupinou dětí a mládeže, dařila se spolupráce s Ministerstvem vnitra ČR. V letech 2006 a 2007 s příspěvím státní dotace byl uskutečněn projekt „Bezpečně do školy“, jehož realizátorem byl Zlínský kraj.

Vzdělávání

Úspěšné byly aktivity v oblasti vzdělávání. Dne 2. listopadu 2006 zorganizoval Odbor zdravotnictví KÚZK ve spolupráci s Odborem sociálních věcí KÚZK a Českou lékařskou komorou seminář s tematikou „Sexuální zneužívání dítěte, detekce násilí na dětech, problematika závislosti u dětí a mládeže“. Zúčastnilo se jej 45 lékařů, zdravotnických pracovníků, psychologů a pedagogů.

Kraj podpořil celokrajskou konferenci k problematice domácího násilí určenou sociálním pracovníkům obcí a NNO. Konferenci realizovala Charita Valašské Meziříčí dne 24. dubna 2007.

Za podpory Odboru školství, mládeže a sportu KÚZK byla uspořádána dne 14. února 2007 v Uherském Brodě pro školní metodiky prevence ze středních a základních škol I. krajská konference k prevenci sociálně patologických jevů, jejíž součástí byla tematika šikany. Účastnilo se jí 110 pedagogických pracovníků z kraje.

Ve spolupráci se Střední policejní školou MV Holešov bylo 400 školních metodiků prevence seznámeno se situací drogové scény České republiky.

Programy pro neorganizované děti a mládež

V rámci krajského dotačního programu na podporu prevence sociálně patologických jevů je pravidelně podporována činnost nízkoprahových zařízení pro děti ohrožené společensky nežádoucími jevy a terénní práce na velkých městských sídlištích. Realizátoři programů s víceletou zkušeností byli po splnění určitých podmínek podpořeni v systému víceletého financování NNO, což významně přispělo ke stabilizaci a rozvoji aktivit.

Projekt „Bezpečně do školy“

Program, jehož realizátorem byl Zlínský kraj, byl zaměřen na zvýšení bezpečnosti dětí v lokalitách malých obecních škol, ležících v bezprostřední blízkosti rychlostních nebo velmi frekventovaných komunikací. Konkrétní lokality navrhla PČR. Projekt měl 2 části: technickou, spočívající ve zvýraznění dopravního značení před školou a výchovnou – realizaci dvouhodinového interaktivního programu vedeného lektory, určeného žákům 1. stupně. V rámci realizace výchovného programu obdržely všechny děti reflexní doplňky oděvů. Partneři projektu byly: PČR, KHS ZK, Střední policejní škola Ministerstva vnitra ČR v Holešově, Pedagogicko-psychologické poradny, BESIP, ŘSZK, ŘSD ČR správa Zlín.

	2006	2007
Počet obcí / škol	23	13
Počet dětí	2 403	1 515
Dotace MV	598 770 Kč	693 993 Kč
Spoluúčast ZK	284 105 Kč	126 099 Kč

Ostatní

- Situace v oblasti práce s oběťmi trestných činů se nezměnila, s výjimkou cílové skupiny obětí domácího násilí. Zákonem č. 29/2007 Sb., který novelizoval zákon o sociálních službách, vzniklo Intervenční centrum při Poradně pro manželství, rodinu a mezilidské vztahy ve Zlíně.
- Prakticky nezměněná je nedostatečná nabídka resocializačních programů pro mladistvé a mladé delikventy a jejich rodiny.
- Projekty situační prevence v oblastech zatížených vyšší mírou kriminality realizovaly obce samostatně. Seznam obcí a realizovaných projektů je uveden v Příloze č. 1.
- Z důvodu sloučení funkce krajského protidrogového koordinátora a manažera prevence kriminality, zařazeného do Odboru Kancelář hejtmána KÚZK, byla spolupráce s obcemi a dalšími zainteresovanými subjekty vykonávána v menším rozsahu. Vzájemná informovanost obcí o činnosti, propojování aktivit, šíření úspěšných projektů a metodik stagnovala.

1.3. POSTOJE VEŘEJNOSTI

Jedním z důležitých podkladů pro formování strategie prevence kriminality v letech 2004 až 2007 samosprávami byly také průzkumy názorů veřejnosti. V letech 1999 – 2003 byly v rámci Komplexně součinnostního programu prevence kriminality v řadě měst Zlínského kraje provedeny analýzy vnímání pocitu bezpečnosti občany [Kroměříž 2001, Zlín 2001, Vsetín 2001 – 2002, Valašské Meziříčí 1999, Rožnov pod Radhoštěm 2000, Uherský Brod 2000, Uherské Hradiště 2002]. Formulace otázek a způsob hodnocení v průzkumech byl rozdílný, promítl se do interpretace výsledků a nelze je proto zcela srovnávat.

Z průzkumů nicméně vyplývá, že lidé se nejvíce obávají nejčtetnějších trestných činů, na prvních místech se v průzkumech objevuje krádež, především krádež jízdního kola či vykradení auta. Následují méně čtené trestné činy, jejichž následky však mohou být pro oběť velmi trýznivé. Jde o delikty spojené s násilím, například přepadení či vloupání. Často ztrpčuje lidem život vandalismus, obávají se šíření drog.

Průzkumy jsou v převážné většině v souladu s interpretací situace v oblasti kriminality na základě policejních statistik. Odlišnost lze nalézt v problematice rasismu. V roce 2002 řešilo Okresní ředitelství Policie ČR ve Vsetíně 4 trestné činy s rasovým podtextem. V průzkumu provedeném na přelomu roku 2001/2002 ve Vsetíně odpovědělo 246 z 579 respondentů, že se stali obětí nebo svědkem rasově motivovaného trestného činu. (V ostatních realizovaných průzkumech nebyly otázky týkající se problematiky rasismu položeny.)

Po roce 2003 nebyly na území Zlínského kraje žádné další studie postojů veřejnosti provedeny.

1.4. SOUHRN ZÁVĚRŮ ANALÝZY KRIMINALITY, SOCIÁLNĚ DEMOGRAFICKÉ ANALÝZY A INSTITUCIONÁLNÍ ANALÝZY

Na základě zpracované analýzy kriminality, uvedené v dokumentu na str. 22 – 36 pod bodem č. 3, můžeme konstatovat, že Zlínský kraj patří v oblasti kriminality k méně zatíženým krajům. Území Zlínského kraje je v rámci správy PČR rozděleno do 4 policejních okresů a 25 policejních obvodů (jejichž správním územím neodpovídá správním obvodům pověřených obcí).

Na prvních místech v zatíženosti obvodů PČR trestnou činností, tj. počtem trestných činů přepočteným na 1 000 obyvatel (index), jsou v rámci kraje tato města: Valašské Meziříčí, Otrokovice, Zlín, Kroměříž a Vsetín.

Problematičtými oblastmi jsou zejména: dopravní uzly s vysokou migrací osob, velká nákupní centra, městské lokality s větší koncentrací nočních barů, restaurací, diskoték a heren a oblasti s vyšším počtem společensky nepřizpůsobených osob. Nadprůměrný index trestných činů krádeží vykazují turistické oblasti s vysokou návštěvností, které se pravidelně potýkají také s případy vloupání do turistických objektů.

Ze sociálně demografické analýzy, uvedené na str. 38 – 45 pod bodem č. 4 dokumentu, vyplývá, že některé lokality z prvních míst žebříčku zatíženosti trestnou činností (Vsetín, Valašské Meziříčí, Kroměříž) jsou také oblastmi, v nichž se kombinuje faktor vyšší nezaměstnanosti a chudoby (posuzováno dle množství vyplacených sociálních dávek).

Složení obyvatel Zlínského kraje dle sociálně demografické analýzy nepředstavuje významný kriminogenní faktor. *Významný vliv na páchaní určitého typu trestné činnosti má nadužívání alkoholu.* V této problematice, posuzováno podle počtu prvních ošetření pro poruchy vyvolané alkoholem, je Zlínský kraj dlouhodobě nad republikovým průměrem.

Policeie uvádí, že *v posledních letech dochází k nárůstu počtu obětí z řad seniorů, co se týká majetkové kriminality, zejména žen.* Vzhledem k celoevropskému trendu stárnutí populace lze předpokládat, že tento vývoj bude pokračovat. Dalším problémem je *vzrůstající násilí mezi dětmi a mládeží, které se týká např. šikany, agresivity, xenofobie, záškoláctví aj.*

Z institucionální analýzy uvedené na str. 48 – 53 pod bodem č. 5 dokumentu vyplývá, že *specializované aktivity a programy zaměřené na dospělé oběti trestných činů ve Zlínském kraji chybí.* Bílý kruh bezpečí nebo obdobně zaměřená organizace nemá na území ZK detašované pracoviště. Poradenství či psychologickou pomoc poskytují subjekty primárně zaměřené na jiný typ služby. Výjimkou je činnost Intervenčního centra pro oběti domácího násilí, které zahájilo činnost v roce 2007 ve Zlíně.

Dětským obětem i pachatelům poskytují odbornou pomoc ambulantní či pobytová školská zařízení (střediska výchovné péče), podstatnou část těchto klientů tvoří klienti s problematikou kriminálního nebo prekriminálního chování.

V oblasti práce s pachateli trestné činnosti *jsou nejvýznamnější aktivity zaměřeny na práci s mladistvými a mladými dospělými, u nichž lze předpokládat vyšší úspěšnost resocializace. Nabídka těchto programů v kraji je nedostatečná.*

Koncepce prevence kriminality ve Zlínském kraji

2. KONCEPCE PREVENCE KRIMINALITY VE ZLÍNSKÉM KRAJI NA LÉTA 2009 – 2011

2. KONCEPCE PREVENCE KRIMINALITY VE ZLÍNSKÉM KRAJI NA LÉTA 2009 – 2011

2.1. VIZE

Záměrem Koncepce prevence kriminality ve Zlínském kraji na léta 2009–2011, jež vychází ze souhrnu závěrů analýzy kriminality, sociálně demografické analýzy a institucionální analýzy, je vytvořit bezpečný kraj, jenž bude poskytovat svým občanům ochranu a pocit bezpečí a tím posilovat jejich důvěru ve veřejnou správu. Realizované aktivity povedou k udržení stávající pozice Zlínského kraje jako jednoho z nejméně zatížených krajů v oblasti kriminality.

2.2. CÍLE

Cíle krajské koncepce prevence kriminality vycházející z uvedené vize:

1. Udržení stávajících a doplnění chybějících služeb v síti aktivit prevence kriminality.
2. Zvýšení bezpečnosti v lokalitách pro cestovní ruch a zatížených vyšší mírou kriminality.
3. Šíření úspěšných metodik, postupů a příkladů dobré praxe v prevenci kriminality pro zainteresované odborníky.
4. Koordinace činností souvisejících s problematikou prevence kriminality uvnitř krajského úřadu a vně.
5. Informování široké veřejnosti o problematice prevence kriminality.

2.3. STRATEGIE PRO NAPLNĚNÍ VIZE A CÍLŮ

Strategií pro naplnění vize a cílů koncepce prevence kriminality je pokračovat v zapojování kraje do národního systému prevence kriminality, využít finanční podporu státu k nastavení aktivnější role kraje jako koordinátora a iniciátora aktivit ve své územní působnosti, zajistit komplexnost těchto aktivit a doplnit chybějící aktivity v oblasti prevence kriminality zaměřené na cílové skupiny:

- pachatelé (zejména mládež, mladí dospělí)
- oběti (zejména oběti šikany, násilné trestné činnosti včetně domácího násilí)
- rizikovní jedinci v postavení potenciálních pachatelů nebo obětí (zejména predelikventní děti a mládež, děti a rodiny dětí s poruchami chování, sociálně vyloučení jedinci a skupiny, ženy, senioři).

2.4. PRIORITY

Následující priority vycházejí z výše uvedených pěti cílů:

- 1.1 Podpora sociální prevence s důrazem na doplnění chybějících služeb v síti aktivit prevence kriminality ve ZK.
- 2.1 Podpora informačních programů a situační prevence zaměřených na zvýšení bezpečnosti v lokalitách významných pro cestovní ruch a zatížených vyšší mírou kriminality.
- 3.1 Podpora vzdělávacích aktivit v rámci kraje pro zainteresované odborníky z resortů školství, sociálních věcí, zdravotnictví a neziskových organizací, jejichž cílem bude šíření úspěšných metodik, postupů a příkladů dobré praxe v prevenci kriminality.
- 4.1 Koordinace, informovanost, spolupráce a metodické vedení obcí v rámci kraje, propojení činnosti samosprávných orgánů, Policie ČR, probační a mediační služby a nestátních neziskových organizací.
- 4.2 Koordinace činností souvisejících s problematikou prevence kriminality a realizovaných v oblastech školství, sociálních věcí a zdravotnictví.
- 5.1 Zapojení kraje do medializace problematiky, podílení se na informování široké veřejnosti.

2.4. AKČNÍ PLÁN

Krátkodobé aktivity

Krátkodobými aktivitami jsou roční ohraničené aktivity se svým zahájením a ukončením v daném kalendářním roce a s výstupy, které mohou být následně porovnávány s výstupy následujícího roku.

Aktivita č. 1	Příprava, schválení a realizace krajského dotačního programu prevence kriminality pro obce dle požadavků MV, priorit stanovených krajskou Konceptí, v souladu s metodickými pokyny Zlínského kraje
Odpovědnost	Oddělení neziskového sektoru Odboru Kancelář hejtmána KÚZK
Spolupráce	-
Návaznost na prioritu	1.1, 2.1
Výstupy	Realizace krajského dotačního programu
Kvantifikace výstupů	1 dotační program ročně
Časový horizont	2009 až 2011
Finanční rámec	Přidělené státní finanční prostředky z kapitoly MV ČR schváleného rozpočtu ČR na příslušný kalendářní rok, předběžný odhad 1 mil. Kč až 4 mil. Kč ročně

Aktivita č. 2	Příprava krajského projektu prevence kriminality dle požadavků kraje
Odpovědnost	Oddělení neziskového sektoru Odboru Kancelář hejtmána KÚZK
Spolupráce	Dotčené odbory KÚZK
Návaznost na prioritu	1.1, 2.1
Výstupy	Realizace projektů kraje
Kvantifikace výstupů	2 projekty celkem
Časový horizont	2009 a 2010
Finanční rámec	Projekt v celkové výši 1 000 000,- Kč v rozpadu 20% spoluúčasti kraje, tj. 200 000,- Kč a 80% státních prostředků

Aktivita č. 3	Zajistit podporu aktivit významných pro řešení problematiky prevence kriminality, které jsou registrovanou sociální službou v souladu se zákonem o sociálních službách (např.: azylové domy, NZDM, krizová pomoc, domy na půl cesty)
Odpovědnost	Odbor sociálních věcí a zdravotnictví KÚZK
Spolupráce	Oddělení neziskového sektoru Odboru Kancelář hejtmána KÚZK
Návaznost na prioritu	1.1
Výstupy	Podpořené projekty
Kvantifikace výstupů	Minimálně 10 projektů
Časový horizont	2009 až 2011
Finanční rámec	Přidělené státní finanční prostředky z kapitoly MPSV ČR schváleného rozpočtu ČR na příslušný kalendářní rok a schválený rozpočet Zlínského kraje na příslušný kalendářní rok, kapitola odboru sociálních věcí a zdravotnictví

Aktivita č. 4	V rámci krajského dotačního programu prevence kriminality nebo vlastního projektu kraje podpořit aktivity sociální prevence, které nejsou registrovanou sociální službou dle zákona o sociálních službách (resocializační programy pro mladistvé a mladé pachatele trestné činnosti a jejich rodiny, programy pro oběti trestné činnosti)
Odpovědnost	Oddělení neziskového sektoru Odboru Kancelář hejtmána KÚZK
Spolupráce	Odbor sociálních věcí a zdravotnictví KÚZK
Návaznost na prioritu	1.1
Výstupy	Podpořené projekty
Kvantifikace výstupů	Minimálně 1 projekt ročně
Časový horizont	2009 až 2011
Finanční rámec	Přidělené státní finanční prostředky z kapitoly MV ČR schváleného rozpočtu ČR na příslušný kalendářní rok v letech 2009 až 2011, finanční prostředky Zlínského kraje v případě spoluúčasti 20% na projektu kraje

Aktivita č. 5	V rámci krajského dotačního programu prevence kriminality nebo vlastního projektu kraje podpořit aktivity situační prevence a informování veřejnosti v turistických oblastech se zvýšeným nápadem trestné činnosti (zejména krádeží)
Odpovědnost	Oddělení neziskového sektoru Odboru Kancelář hejtmána KÚZK
Spolupráce	-
Návaznost na prioritu	2.1
Výstupy	Podpořené projekty
Kvantifikace výstupů	Minimálně 1 projekt na daný časový horizont
Časový horizont	2009 až 2011
Finanční rámec	Přidělení státní finanční prostředky z kapitoly MV ČR schváleného rozpočtu ČR na příslušný kalendářní rok, finanční prostředky Zlínského kraje v případě spoluúčasti na projektu kraje

Aktivita č. 6	Vytipovat potřebná témata (šikana, práce s oběťmi trestných činů, s pachateli trestné činnosti) a cílové skupiny (pedagogové, zdravotníci, sociální pracovníci) v rámci kraje a zajistit vzdělávací akce
Odpovědnost	Oddělení neziskového sektoru Odboru Kancelář hejtmána KÚZK
Spolupráce	Dotčené odbory KÚZK
Návaznost na prioritu	3.1
Výstupy	Počet vzdělávacích aktivit
Kvantifikace výstupů	Minimálně 3 aktivity za časový horizont
Časový horizont	2009 až 2011
Finanční rámec	V rámci režijní výdajů ZK

Dlouhodobé aktivity

Dlouhodobými aktivitami jsou průběžné aktivity plynule realizované po celou dobu realizace koncepce v letech 2009 až 2011.

Aktivita č. 7	Organizační zabezpečení aktivit prevence kriminality v rámci KÚZK (manažer prevence kriminality) a v rámci poradních orgánů ZK (komise RZK)
Odpovědnost	Oddělení neziskového sektoru Odboru Kancelář hejtmána KÚZK
Spolupráce	-
Návaznost na prioritu	4.1, 4.2
Výstupy	Zápisy z jednání komise
Kvantifikace výstupů	Minimálně 3 zápisy celkem
Časový horizont	2009 až 2011
Finanční rámec	Bez finančních nároků

Aktivita č. 8	Spolupráce kraje a ministerstva vnitra, sběr dat, vyhodnocování aktivit v kraji
Odpovědnost	Manažer prevence kriminality
Spolupráce	-
Návaznost na prioritu	4.1
Výstupy	Hodnoticí zprávy
Kvantifikace výstupů	Minimálně 3 zprávy celkem
Časový horizont	2009 až 2011
Finanční rámec	Bez finančních nároků

Aktivita č. 9	Spolupráce s obcemi zapojenými do městské úrovně prevence kriminality (obce nad 25 000 obyvatel), koordinace aktivit
Odpovědnost	Manažer prevence kriminality
Spolupráce	-
Návaznost na prioritu	4.1
Výstupy	Informační setkání
Kvantifikace výstupů	Minimálně 3 setkání celkem
Časový horizont	2009 až 2011
Finanční rámec	Bez finančních nároků

Aktivita č. 10	Iničiacie aktivit v obcích, zabezpečení vzájemné informovanosti, šíření úspěšných programů
Odpovědnost	Manažer prevence kriminality
Spolupráce	-
Návaznost na prioritu	4.1
Výstupy	Společné porady
Kvantifikace výstupů	Minimálně 3 porady celkem
Časový horizont	2009 až 2011
Finanční rámec	Bez finančních nároků

Aktivita č. 11	Zajištění meziresortní spolupráce (PČR, MP, NNO, PMS, obce)
Odpovědnost	Manažer prevence kriminality
Spolupráce	-
Návaznost na prioritu	4.1
Výstupy	Informační setkání
Kvantifikace výstupů	Minimálně 3 setkání celkem
Časový horizont	2009 až 2011
Finanční rámec	Bez finančních nároků

Aktivita č. 12	Zajištění vzájemné informovanosti v rámci odborů KÚ o řešení problematiky integrace romské komunity, protidrogové prevence, oblast sociálních věcí a prevence sociálně patologických jevů v sektoru školství
Odpovědnost	Oddělení neziskového sektoru Odboru Kancelář hejtmána KÚZK
Spolupráce	Odbor školství, mládeže a sportu KÚZK, Odbor sociálních věcí a zdravotnictví KÚZK
Návaznost na prioritu	4.2
Výstupy	Zápisy z jednání
Kvantifikace výstupů	Minimálně 3 zápisy celkem
Časový horizont	2009 až 2011
Finanční rámec	Bez finančních nároků

Aktivita č. 13	Spolupráce při realizaci dotačních programů integrace romské komunity, protidrogové prevence sociálně patologických jevů v sektoru školství
Odpovědnost	Oddělení neziskového sektoru Odboru Kancelář hejtmána KÚZK
Spolupráce	Odbor školství, mládeže a sportu KÚZK, Odbor sociálních věcí a zdravotnictví KÚZK
Návaznost na prioritu	4.2
Výstupy	Zápisy z jednání
Kvantifikace výstupů	Minimálně 3 zápisy celkem
Časový horizont	2009 až 2011
Finanční rámec	Bez finančních nároků

Aktivita č. 14	Využit informačních nástrojů kraje k preventivnímu informačnímu působení na veřejnost
Odpovědnost	Oddělení neziskového sektoru Odboru Kancelář hejtmána KÚZK
Spolupráce	Odbor tiskový KÚZK
Návaznost na prioritu	5.1
Výstupy	Informační produkty
Kvantifikace výstupů	Minimálně 1 tiskový produkt ročně
Časový horizont	2009 až 2011
Finanční rámec	Bez finančních nároků

Aktivita č. 15	V rámci krajského dotačního programu prevence kriminality nebo vlastního projektu kraje podpořit šíření informací o možnostech ochrany a obranných strategiích ohroženým cílovým skupinám (např. seniorům)
Odpovědnost	Oddělení neziskového sektoru Odboru Kancelář hejtmána KÚZK
Spolupráce	Dotčené odbory
Návaznost na prioritu	5.1
Výstupy	Počet podpořených akcí
Kvantifikace výstupů	Minimálně 1 akce ročně
Časový horizont	2009 až 2011
Finanční rámec	Bez finančních nároků

2.5. SOUVISEJÍCÍ AKTIVITY

Řada aktivit a činností realizovaných Zlínským krajem v rámci výkonu přenesené působnosti nebo v samostatné působnosti souvisí s realizací aktivit vedoucích ke snížení kriminality. V následujících tabulkách jsou aktivity rozděleny dle terminologie oboru prevence kriminality na sociální a situační prevenci.

Tyto aktivity nejsou součástí koncepce prevence kriminality, představují informativní seznam aktivit vycházejících z jiných koncepčních dokumentů Zlínského kraje.

Sociální prevence

Aktivita	Podpora volnočasových aktivit zaměřených na sport a mládež, včetně podpory NNO
Odpovědnost	Odbor školství, mládeže a sportu KÚZK
Oblast	Sport, zájmové činnosti, jednorázové akce
Výstupy	Podpořené projekty
Časový horizont	2009 až 2011
Finanční rámec	Fond mládeže a sportu ZK dle schváleného rozpočtového výhledu ZK 2009 – 2013

Aktivita	Kontrola a metodické vedení realizace minimálních preventivních programů škol a školských zařízení
Odpovědnost	Odbor školství, mládeže a sportu KÚZK
Oblast	Přenesená působnost, agenda okresních a školních metodiků prevence
Výstupy	Metodická setkání, kontroly
Časový horizont	2009 až 2011
Finanční rámec	Bez finančních nároků

Aktivita	Podpora minimálních preventivních programů – Program I. dotace MŠMT
Odpovědnost	Odbor školství, mládeže a sportu KÚZK
Oblast	Přenesená působnost, administrace dotačního titulu
Výstupy	Realizace minimálních preventivních programů školami a školskými zařízeními, počet podpořených subjektů
Časový horizont	2009 až 2011
Finanční rámec	Přidělené finanční prostředky z kapitoly MŠMT schválené v rozpočtu ČR na příslušný kalendářní rok

Aktivita	Vytvoření Koncepce prevence SPJ u dětí a mládeže ve ZK na období 2009 – 2011
Odpovědnost	Odbor školství, mládeže a sportu KÚZK
Oblast	Prevence sociálně patologických jevů
Výstupy	Koncepce
Časový horizont	2009
Finanční rámec	V rámci režijních výdajů ZK

Aktivita	Dotazníkové šetření na školách ZK, sběr údajů o kriminalitě žáků
Odpovědnost	Odbor školství, mládeže a sportu KÚZK
Oblast	Školy, prevence sociálně patologických jevů
Výstupy	Realizace dotazníkového šetření 1× celkem
Časový horizont	2009 až 2011
Finanční rámec	V rámci režijních výdajů ZK

Aktivita	Podpora rozvoje zájmové činnosti dětí a volnočasových aktivit
Odpovědnost	Odbor školství, mládeže a sportu KÚZK
Oblast	Podpora činnosti DDM a SVČ, agenda oddělení mládeže, sportu a rozvoje lidských zdrojů
Výstupy	Podprogram pro rozvoj volnočasových aktivit v DDM a SVČ zřizovaných obcemi ve ZK
Časový horizont	2009 až 2011
Finanční rámec	Finanční prostředky kraje dle schváleného rozpočtového výhledu ZK 2009 – 2013

Aktivita	Práce s dětmi a mládeží ohroženými nežádoucími jevy a s jejich rodinami Protidrogová prevence
Odpovědnost	Oddělení neziskového sektoru Odboru Kancelář hejtmána KÚZK
Oblast	Agenda protidrogové prevence a prevence kriminality
Výstupy	Podprogram na podporu NNO na úseku prevence sociálně patologických jevů
Časový horizont	2009 až 2011
Finanční rámec	Finanční prostředky kraje dle schváleného rozpočtového výhledu ZK 2009 – 2013

Aktivita	Podpora terénní práce pro integraci romské komunity
Odpovědnost	Oddělení neziskového sektoru Odboru Kancelář hejtmána KÚZK
Oblast	Integrace romské komunity
Výstupy	Přímé dotace neziskovým organizacím nebo obcím
Časový horizont	2009 až 2011
Finanční rámec	Finanční prostředky kraje dle schváleného rozpočtového výhledu ZK 2009 – 2013

Aktivita	Metodická a kontrolní činnost vůči obcím v oblasti sociálně-právní ochrany
Odpovědnost	Odbor sociálních věcí a zdravotnictví KÚZK
Oblast	Přenesená působnost dle § 67 zákona o krajích, § 129 zákona o obcích
Výstupy	Provedené kontroly nebo metodické dohlídky, uskutečněné porady a semináře
Časový horizont	2009 až 2011
Finanční rámec	V rámci režijních výdajů ZK

Aktivita	Vydávání pověření k výkonu sociálně-právní ochrany dětí, kontrolní činnost vůči osobám pověřeným k výkonu sociálně-právní ochrany
Odpovědnost	Odbor sociálních věcí a zdravotnictví KÚZK
Oblast	Přenesená působnost dle § 49 a § 50 zákona o sociálně-právní ochraně dětí
Výstupy	Vydaná pověření, kontroly na místě samém
Časový horizont	2009 až 2011
Finanční rámec	Bez finančních nároků

Aktivita	Zřizování zařízení sociálně-právní ochrany
Odpovědnost	Odbor sociálních věcí a zdravotnictví KÚZK
Oblast	Samostatná působnost kraje dle § 39 zákona o sociálně-právní ochraně dětí
Výstupy	Podpora pěti zařízení pro výkon pěstounské péče zřizovaných ZK
Časový horizont	2009 až 2011
Finanční rámec	V rámci režijních výdajů ZK

Aktivita	Podpora služeb sociální prevence
Odpovědnost	Odbor sociálních věcí a zdravotnictví KÚZK
Oblast	Střednědobý plán rozvoje sociálních služeb ve ZK
Výstupy	Podpořené projekty
Časový horizont	2009 až 2011
Finanční rámec	Přidělené finanční prostředky z kapitoly MPSV ČR schváleného rozpočtu ČR na příslušný kalendářní rok a schválený rozpočet Zlínského kraje na příslušný kalendářní rok, kapitola odboru sociálních věcí a zdravotnictví

Aktivita	Vytváření podmínek pro kulturní, sportovní a jinou zájmovou a vzdělávací činnost dětí
Odpovědnost	Dotčené odbory
Oblast	Samostatná působnost dle § 10 odst. 3 zákona o sociálně-právní ochraně dětí
Výstupy	Podpořené aktivity pro děti
Časový horizont	2009 až 2011
Finanční rámec	Finanční prostředky kraje dle schváleného rozpočtového výhledu ZK 2009 – 2011

Situační prevence

Aktivita	BESIP
Odpovědnost	Odbor dopravy a silničního hospodářství KÚZK
Oblast	Prevence bezpečnosti silničního provozu – přenesená působnost dle zákona o provozu na pozemních komunikacích
Výstupy	Přímá dotace obcím a nestátním neziskovým organizacím
Časový horizont	2009 až 2011
Finanční rámec	Finanční prostředky kraje dle schváleného rozpočtového výhledu ZK 2009 – 2011

Koncepce prevence kriminality ve Zlínském kraji

3. ANALÝZA KRIMINALITY VE ZLÍNSKÉM KRAJI

3. ANALÝZA KRIMINALITY VE ZLÍNSKÉM KRAJI

Analýza kriminality popisuje typologii kriminality ve Zlínském kraji, její vývoj v letech 2003 až 2007 a srovnává ji se situací v České republice. Předkládá rozbor trestné činnosti na území kraje a pořadí nejzatíženějších lokalit v rámci kraje.

3.1. KRIMINALITA V ČESKÉ REPUBLICE, KRIMINALITA VE ZLÍNSKÉM KRAJI

Celková kriminalita

V posledních letech docházelo k mírnému poklesu celkové kriminality jak v rámci Zlínského kraje, tak celorepublikově. Pokles pokračoval až do roku 2006, v roce 2007 došlo k meziročnímu nárůstu celkové kriminality o 10,5% ve Zlínském kraji a o 6,23% v České republice. Částečně se na skokovém vzrůstu kriminality projevila novela trestního zákona, která rozšiřuje počet trestných činů o trestný čin řízení motorového vozidla bez řidičského oprávnění a trestný čin řízení pod vlivem alkoholu.

Vývoj celkové kriminality v ČR a krajích (VÚSC) v letech 2003 – 2007

Kraj	Celková trestná činnost					Meziroční odchylky v %			
	2003	2004	2005	2006	2007	03 – 04	04 – 05	05 – 06	06 – 07
ČR	357 740	351 629	344 060	336 266	357 461	-1,7	-2,1	-2,2	+6,23
Praha	99 119	97 433	95 731	89 618	87 319	-1,8	-1,7	-6,4	-2,6
Středočeský	38 567	37 776	37 208	37 188	43 956	-2,0	-1,5	-0,1	+18,2
Jihočeský	15 837	16 494	16 850	16 025	15 834	+4,1	+2,2	-3,8	-2,3
Plzeňský	16 236	16 935	15 236	13 986	15 421	+4,3	-10,0	-8,2	+10,3
Karlovarský	10 609	10 374	10 107	9 492	10 583	-2,2	-2,6	-6,8	+11,5
Ústecký	30 934	32 375	32 773	32 837	34 663	+4,7	+1,2	+0,2	+5,6
Liberecký	15 667	15 357	15 074	14 778	16 050	-2,0	-2,0	-1,8	+8,6
Královéhradecký	12 822	12 692	11 737	11 557	13 648	-1,0	-7,5	-1,5	+18,9
Pardubický	10 540	10 519	10 288	9 587	10 483	-0,2	-2,2	-6,8	+9,3
Vysočina	8 693	8 526	7 933	8 184	9 612	-1,9	-6,2	+2,4	+17,4
Jihomoravský	34 463	32 094	30 923	32 042	33 437	-6,9	-3,6	+3,6	+4,3
Olomoucký	15 822	15 352	14 841	14 092	15 734	-3,0	-3,3	-5,1	+11,6
Moravskoslezský	37 391	35 163	35 145	36 993	39 729	-5,9	-0,1	+5,3	+7,4
Zlínský	11 040	10 639	10 181	9 887	10 992	-3,6	-4,3	-2,9	+10,5

Zdroj MV ČR

V pořadí zatíženosti krajů celkovou kriminalitou byl Zlínský kraj v roce 2007 na 14. místě, v roce 2006 na 13. místě.

Sestavení pořadí zatíženosti v krajích v roce 2007 + porovnání s rokem 2006

Kraj	Počet obyvatel		Celková trestná činnost – abs. počet			Index na 10 000 obyvatel				Pořadí dle indexu 2007
	k 31. 12. 2006	změna proti roku 2005	rok 2006	k 31. 12. 2007	změna 06–07	rok 2006	rok 2007	změna 06–07 (index)	změna 06–07 (%)	
ČR	10 287 189	+66 612	336 266	357 461	+21 195	329,2	347,5	+18,3	+6,3	-
PHA	1 188 812	+17 555	89 618	87 319	-2 299	765,5	734,5	-31,0	-2,6	1
STČ	1 175 254	+31 183	37 188	43 956	+6 768	325,0	374,0	+49,0	+18,2	3
JČ	630 006	+4 294	16 025	15 834	-191	256,1	251,3	-4,7	-1,2	9
PL	554 537	+4 919	13 986	15 421	+1 435	254,5	278,1	+23,6	+10,3	8
KV	304 602	+14	9 492	10 583	+1 091	311,6	347,4	+35,8	+11,5	5
ÚST	823 265	+1 132	32 837	34 663	+1 826	399,4	421,0	+21,6	+5,6	2
LB	430 774	+3 211	14 778	16 050	+1 272	345,6	372,6	+27,0	+8,6	4
KH	549 643	+2 347	11 557	13 648	+2 091	211,2	248,3	+37,1	+18,1	10
PA	507 751	+2 466	9 587	10 483	+896	189,7	206,4	+16,6	+9,3	12
VY	511 645	-5 508	8 184	9 612	+1 428	158,2	187,9	+29,7	+17,4	13
JM	1 132 563	+9 362	32 042	33 437	+1 395	285,3	295,2	+9,9	+4,3	7
OL	639 894	+4 768	14 092	15 734	+1 642	221,9	245,9	+24,0	+11,6	11
MS	1 249 290	-8 264	36 993	39 729	+2 736	294,2	296,1	+1,9	+7,4	6
ZL	589 839	-867	9 887	10 992	+1 105	167,4	186,4	+19,0	+11,2	14

Počet trestných činů na 10 000 obyvatel, pořadí jednotlivých krajů v roce 2007

Kraj	Index	Kraj	Index
1. Praha	737,9	8. Plzeňský	278,1
2. Ústecký	421,0	9. Jihočeský	251,3
3. Středočeský	374,0	10. Královéhradecký	248,1
4. Liberecký	372,6	11. Olomoucký	245,9
5. Karlovarský	347,4	12. Pardubický	206,4
6. Moravskoslezský	296,1	13. Vysočina	187,9
7. Jihomoravský	295,2	14. Zlínský	186,4

Zdroj MV ČR

Skladba celkové kriminality – Policie ČR člení trestné činy do těchto skupin:

- majetková (krádeže prosté, krádeže vloupáním)
- násilná a mravnostní (loupežné přepadení, úmyslné ublížení na zdraví, znásilnění, ohrožování mravní výchovy, kuplířství, prostituce)
- ostatní (výtržnictví, překupnictví, maření výkonu úředního rozhodnutí, sprejerství, výroba jedů)
- zbývající (padělání a pozměňování peněz, opilství + návykové látky, zanedbání povinné výživy, nedbalostní dopravní nehody)
- hospodářská (daňové a úvěrové podvody, zpronevěry)

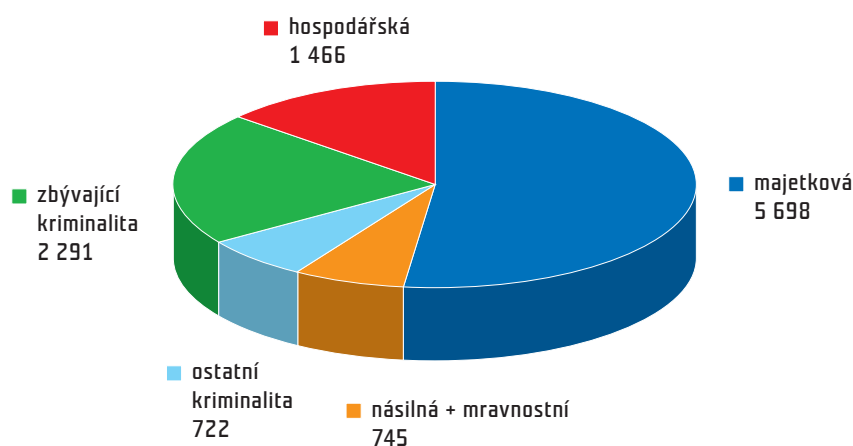
Skladba trestné činnosti páchané na území Zlínského kraje se od republikového průměru liší menším zastoupením majetkových trestných činů a větším počtem trestných činů z kategorie zbývající kriminality.

Skladba trestné činnosti ve ZK a ČR v roce 2007 (základ, tj. 100% = celková kriminalita)

	ČR - počet	ČR - %	ZK - počet	ZK - %	Odchylka ZK - ČR
Celková trestná činnost	357 461	100,0	10 922	100,0	-
z toho: ■ majetková	228 266	63,8	5 698	52,2	-11,6
■ násilná a mravnostní	21 240	5,9	745	6,8	+0,9
■ ostatní kriminalita	18 795	5,2	722	6,6	+1,4
■ zbývající kriminalita	51 061	14,3	2 291	21,0	+6,7
■ hospodářská	37 981	10,6	1 466	13,4	+2,8

Zdroj PČR

Skladba celkové kriminality ve Zlínském kraji v roce 2007



Majetková kriminalita

Početní vývoj majetkových trestných činů je shodný s vývojem celkové trestné činnosti, v roce 2006 se pokles zastavil a byl zaznamenán meziroční nárůst. V rámci majetkové kriminality policie řeší především krádeže vloupáním do bytů, rodinných domů a chat, v oblasti krádeží prostých převládají krádeže věcí z automobilů a krádeže automobilů. Stálý nárůst je zaznamenáván v oblasti kapesních krádeží.

Skladba majetkové trestné činnosti ve ZK a ČR v roce 2007 (základ, tj. 100% = celková kriminalita)

	ČR - počet	ČR - %	ZK - počet	ZK - %	Odchylka ZK - ČR
Majetková trestná činnost	228 266	100,0	5 698	100,0	-
z toho: ■ krádeže vloupáním	54 925	24,1	1 769	31,0	+6,9
■ krádeže prosté	154 207	67,5	3 316	58,2	-9,3
■ ostatní*	19 134	8,4	339	5,9	-2,5

* Trestné činy podvodu, zpronevěry, zatažení cizí věci, poškozování a neoprávněného užívání cizí věci a ostatní

Při podrobnějším pohledu na majetkovou trestnou činnost jsou patrné odlišnosti ve skladbě trestných činů krádeží ve ZK a v ČR. Větší zastoupení, ve srovnání s celou republikou, mají krádeže jízdních kol, méně často jsou kradeny věci z aut, četnější jsou krádeže v bytech a jiných objektech.

Skladba krádeží prostých v ČR a ve ZK v roce 2007

	ČR - počet	ČR - %	ZK - počet	ZK - %	Odchylka ZK - ČR
Krádeže prosté celkem	154 207	100,0	3 316	100,0	-
z toho: ■ kapesní	19 153	12,4	336	10,0	-2,4
■ jiné na osobách	8 962	5,8	176	5,3	-0,5
■ motorová vozidla dvoustopá	19 501	12,6	270	8,1	-4,5
■ věci z aut	51 516	33,4	737	22,2	-11,2
■ součástky z aut	5 829	3,8	126	3,8	0
■ jízdní kola	5 395	3,5	313	9,4	+5,9
■ krádeže v bytech	4 259	2,7	271	8,2	+5,5
■ v jiných objektech	25 705	13,7	861	26,0	+12,3
■ ostatní	12 001	7,8	239	7,2	-0,6

Zdroj PČR

Skladba krádeží vloupáním v ČR a ve ZK v roce 2007

	ČR - počet	ČR - %	ZK - počet	ZK - %	Odchylka ZK - ČR
Krádeže vloupáním celkem	54 925	100,0	1 769	100,0	-
z toho: ■ do obchodů	3 404	6,2	142	8,0	+1,8
■ do restaurací a hostinců	2 310	4,2	113	6,3	+2,1
■ do bytů	4 322	7,9	60	3,4	-4,5
■ do chat	5 377	9,9	226	12,8	+2,9
■ do rodinných domků	4 841	8,8	211	11,9	+3,1

Zdroj PČR

Násilná a mravnostní kriminalita

Po několika letech poklesu došlo k nepatrnému nárůstu počtu trestných činů v roce 2007. Jedná se o trestné činy týkající se úmyslného ublížení na zdraví, vydírání a loupeží, mírně se zvyšuje počet loupeží na benzínových stanicích a pouličních loupeží. Aktuálním problémem je radikalizace chování fanoušků sportovních klubů spojená s násilím, poškozováním majetku a projevy rasizmu.

Skladba násilné trestné činnosti v ČR a ve ZK v roce 2007 (základ, tj. 100 % = celková kriminalita)

	ČR - počet	ČR - %	ZK - počet	ZK - %	Odchylka ZK - ČR
Násilná trestná činnost	19 551	100,0	667	100,0	-
z toho: ■ loupeže	4 668	23,8	115	17,2	-6,6
■ úmyslné ublížení na zdraví	6 175	31,6	198	29,7	-1,9
■ nebezpečné vyhrožování	1 930	9,9	105	15,7	+5,8
■ vydírání	1 336	6,8	31	4,6	-2,2
■ porušování domovní svobody	2 273	11,6	92	13,8	+2,2

Zdroj PČR

Ostatní kriminalita

Nejvyšší podíl na tzv. ostatních trestných činech má trestný čin maření výkonu úředního rozhodnutí, ve Zlínském kraji bylo v roce 2007 zaznamenáno 177 případů. Veřejnost nejvíce obtěžují trestné činy výtržnictví a trestné činy související se sprejerstvím.

Trestné činy výtržnictví a sprejerství ze skupiny „ostatní trestná činnost“ v ČR a ve ZK v roce 2007

	ČR - počet	ČR - %	ZK - počet	ZK - %	Odchylka ZK - ČR
Ostatní trestná činnost celkem	18 795	100,0	722	100,0	-
z toho: ■ výtržnictví	2 995	15,9	158	21,9	+6,0
■ sprejerství	3 121	16,6	145	20,0	+3,4

Zdroj PČR

Do kategorie „ostatní kriminality“ patří také drogové delikty: nedovolená výroba a distribuce psychotropních látek a jedů, šíření toxikomanie. Ve Zlínském kraji je nejproblémovější drogou pervitin.

V roce 2007 řešili policisté celkem 96 drogových trestných činů. Z toho 6 případů přechovávání psychotropních látek pro vlastní potřebu, 14 trestných činů nedovolené výroby psychotropních látek a jedů a celkem 76 případů výroby a distribuce pro jinou osobu.

Například ve Zlíně bylo specialisty zajištěno 18 souprav výrobního zařízení tzv. „varen“ pro výrobu pervitinu, v Uherském Hradišti bylo zajištěno těchto souprav 7.

Zbývající kriminalita

Pětinu celkové trestné činnosti ve Zlínském kraji tvoří tzv. zbývající kriminalita, do níž se řadí všechny úmyslné i nedbalostní dopravní nehody (silniční, vodní, železniční), při nichž bylo zahájeno trestní řízení. Jsou zde zařazeny také činy ohrožení pod vlivem návykových látek a opilství, zanedbání povinné výživy, týrání zvířat, šíření poplašné zprávy a nový trestný čin řízení bez řidičského oprávnění.

Ve skladbě zbývající kriminality mají ve Zlínském kraji ve srovnání s ČR větší zastoupení trestné činy ohrožení pod vlivem návykové látky a opilství.

Zbývající kriminalita v ČR a ve ZK v roce 2007

	ČR - počet	ČR - %	ZK - počet	ZK - %	Odchylka ZK - ČR
Zbývající kriminalita	51 061	100,0	2 291	100,0	-
z toho: ■ dopravní nehody silniční	9 987	19,6	540	23,6	+4
■ ohrož. pod vl. návyk. látek, opilství	10 038	19,7	670	29,2	+9,5
■ zanedbání povinné výživy	10 253	20,1	501	21,9	+1,8

Zdroj PČR

Hospodářská kriminalita

Největší podíl na hospodářské kriminalitě mají podvody. Vývoj pojistných podvodů zůstává na stejné úrovni, výrazný růst je evidován u úvěrových podvodů a neoprávněném držení platební karty. Rozvíjí se trestná činnost založená na žádání úvěrů na fiktivní podnikatelské záměry, na neexistující firmy, na padělané doklady a poskytování úvěrů na základě nadhodnocených zástav.

Hospodářská trestná činnost v ČR a ve ZK v roce 2007

	ČR - počet	ČR - %	ZK - počet	ZK - %	Odchylka ZK - ČR
Hospodářské činy celkem	37 981	100,0	1 466	100,0	-
z toho: ■ zpronevěra	3 160	8,3	140	9,5	+1,2
■ podvod	4 953	13,0	236	16,1	+3,1
■ úvěrový podvod	12 295	32,4	379	25,9	-6,5

Zdroj PČR

Struktura pachatelů

Z hlediska věku převažuje mezi pachateli věková skupina 20 – 30 let, na druhém místě je věková skupina 30 – 40 let. Děti do 18 let se v porovnání s celkovým počtem pachatelů podílejí na páchaní trestné činnosti sedmi procenty.

Počet stíhaných a vyšetřovaných v ČR v roce 2007

Trestná činnost	Celkem osob	Nezletilí (do 14 let)	Tj. %	Mladiství (15 – 17)	Tj. %	Recidivisté	Tj. %
Celková trestná činnost	127 718	2 635	2,1	6 322	4,9	56 773	44,4
z toho: ■ násilná	13 297	537	4,0	998	7,5	4 963	37,2
■ mravnostní	1 212	80	6,6	169	13,9	373	30,8
■ krádež vloupáním	8 374	632	7,5	1 115	13,3	4 254	50,8
■ krádeže prosté	20 574	582	2,8	1 551	7,5	12 931	62,8
■ ostatní	12 791	380	3,0	774	6,1	5 977	46,7
■ zbývající	43 892	183	0,4	1 301	3,0	17 889	40,7
■ hospodářská	22 668	45	0,2	166	0,7	8 423	37,2

Zdroj PČR

Ve struktuře pachatelů trestné činnosti není ve srovnání Zlínského kraje a celé České republiky významný rozdíl.

Počet stíhaných a vyšetřovaných ve ZK v roce 2007, srovnání s ČR

Trestná činnost	Celkem osob	Nezletilí (do 14 let)	Tj. %	Rozdíl % k ČR	Mladiství (15 – 17)	Tj. %	Rozdíl % k ČR	Recid.	Tj. %	Rozdíl % k ČR
Celková trestná činnost	5 360	116	2,2	+0,1	270	5,0	+0,1	2 156	40,2	-4,2
z toho: ■ násilná	514	7	1,4	-2,7	23	4,5	-3,0	201	39,1	+1,9
■ mravnostní	52	1	1,9	-4,7	8	15,4	+1,5	17	32,7	+1,9
■ krádež vloupáním	356	33	9,0	+1,5	52	14,2	+0,9	172	47,1	-3,7
■ krádeže prosté	717	27	3,8	+0,9	52	7,3	-0,3	443	61,8	-1,0
■ ostatní	563	26	4,6	+1,7	38	6,8	+0,7	240	42,6	-4,1
■ zbývající	2 025	8	0,4	0	72	3,6	+0,6	720	35,6	-5,1
■ hospodářská	886	1	0,1	-0,1	4	0,5	-0,3	276	31,2	-6,1

Zdroj PČR

3.2. KRIMINALITA NA ÚROVNI OKRESŮ ZLÍNSKÉHO KRAJE

Celková kriminalita

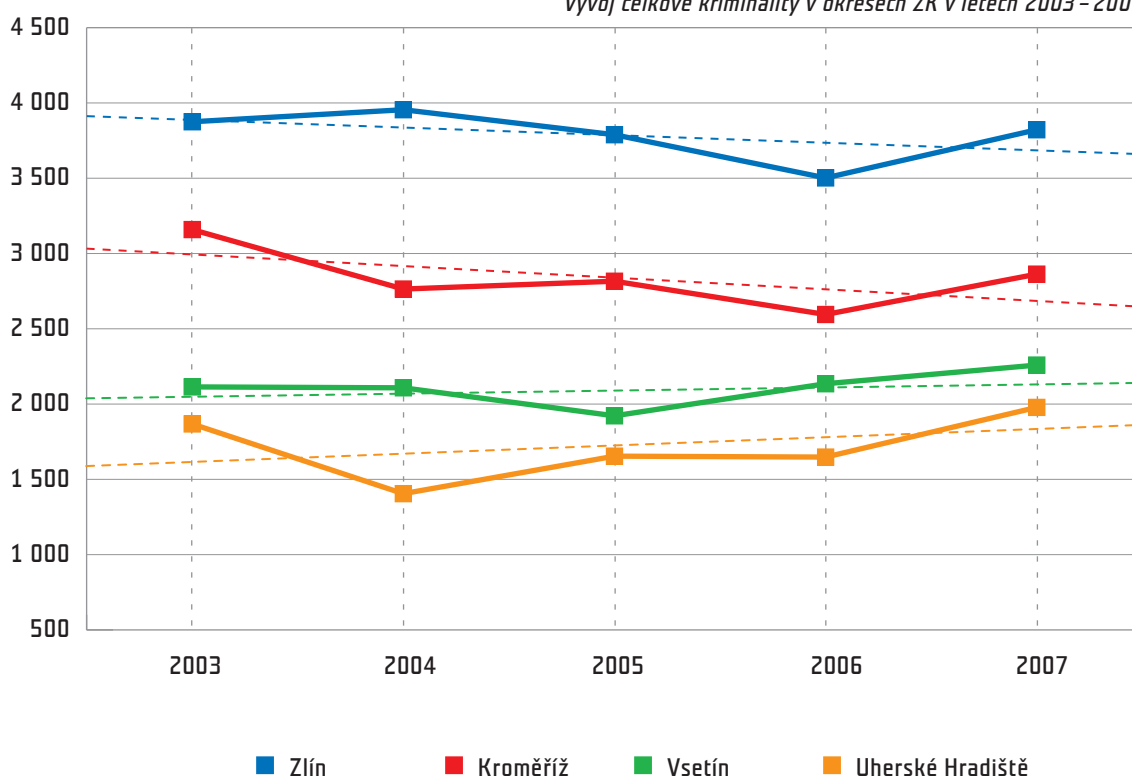
Celkový vývoj kriminality v okresech Zlínského kraje v posledních letech má, s různými meziročními výkyvy, mírně stoupající tendenci, kromě okresu Zlín a Vsetín, kde kriminalita nepatrně klesla.

Vývoj celkové kriminality ve ZK a jednotlivých okresech ZK v letech 2003 – 2007

	celkem ZK	Zlín	Kroměříž	Vsetín	Uherské Hradiště
2003	11 016	3 875	1 868	3 159	2 114
2004	10 232	3 955	1 405	2 764	2 108
2005	10 181	3 789	1 654	2 816	1 922
2006	9 887	3 503	1 648	2 595	2 135
2007	10 922	3 822	1 978	2 863	2 259

Zdroj PČR

Vývoj celkové kriminality v okresech ZK v letech 2003 – 2007



Majetková kriminalita

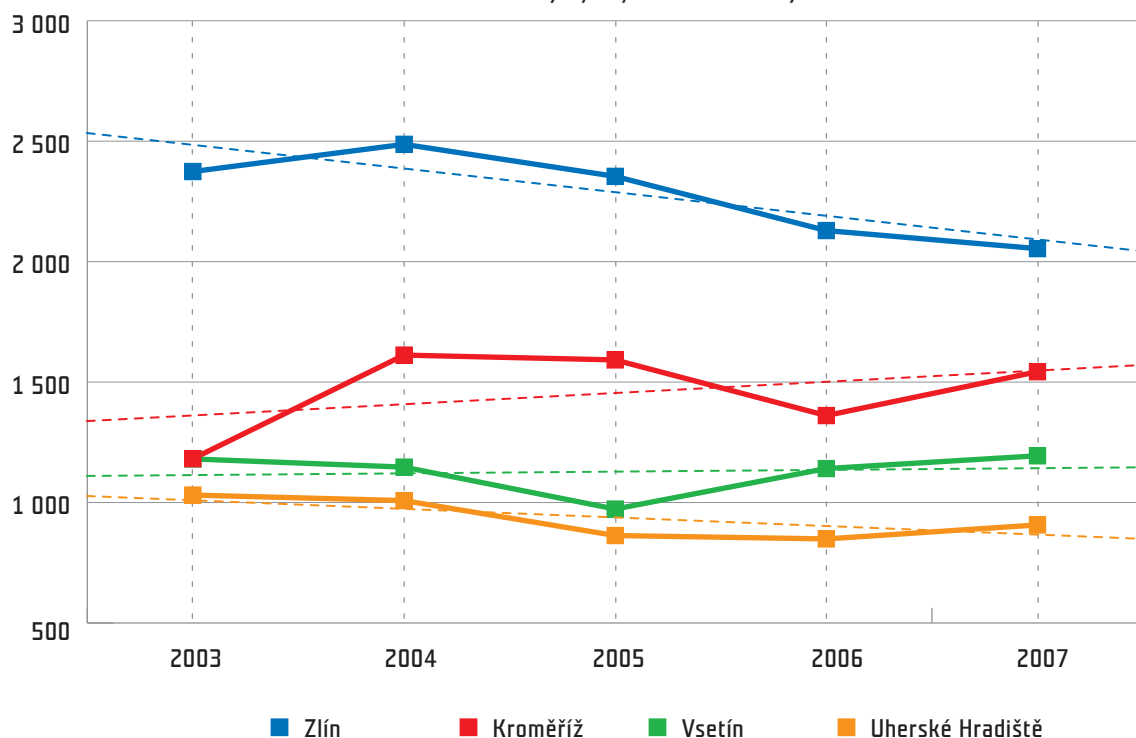
V okresech Zlín a Kroměříž má vývoj majetkové kriminality v posledních letech klesající tendenci, v okrese Vsetín tato kriminalita vzrůstá, v okrese Uherské Hradiště zůstává na přibližně stejné úrovni. Charakteristickým rysem skladby pachatelů majetkové trestné činnosti v kraji je podíl cizích státních příslušníků a organizovaných skupin z řad romské minority. Narůstá počet obětí z řad seniorů. V oblastech krádeží dominují kapesní krádeže, krádeže v nákupních střediscích, kancelářích nebo různých podnicích, krádeže věcí z automobilů. Trvalým problémem jsou vloupání do turistických objektů, zejména v zimních měsících.

Vývoj majetkové trestné činnosti ve ZK a jednotlivých okresech ZK v letech 2003 – 2007

	celkem ZK	Zlín	Kroměříž	Vsetín	Uherské Hradiště
2003	5 768	2 374	1 031	1 182	1 181
2004	6 084	2 487	1 008	1 612	1 147
2005	5 782	2 354	863	1 592	973
2006	5 480	2 129	849	1 361	1 141
2007	5 698	2 054	907	1 543	1 194

Zdroj PČR

Vývoj majetkové kriminality v okresech ZK v letech 2003 – 2007



Násilná a mravnostní kriminalita

Vývoj násilné a mravnostní kriminality má v posledních letech ve všech okresech Zlínského kraje klesající tendenci. Místně je tato problematika spojena zejména s lokalitami s větším počtem barů, nočních klubů, diskoték a heren.

Počet násilných a mravnostních trestných činů ve ZK a jednotlivých okresech ZK v letech 2003 – 2007

	celkem ZK	Zlín	Kroměříž	Vsetín	Uherské Hradiště
2003	849	221	166	309	153
2004	832	261	184	248	139
2005	794	227	150	263	154
2006	649	189	152	171	137
2007	667	161	162	221	123

Zdroj PČR

Zatíženost jednotlivých Okresních ředitelství PČR ve ZK dle skupin trestných činů

Po přepočtu množství trestných činů připadajících na 1 000 obyvatel lze konstatovat, že okresy nejvíce zatížené celkovou kriminalitou (data 2007) jsou okresy Vsetín a Zlín. V kategorii násilné a mravnostní kriminality jsou nejzatíženějšími okresy Vsetín a Kroměříž. V oblasti nejčtetnější majetkové kriminality – krádeží vloupáním a krádeží prostých jsou opět nejvíce zatíženy okresy Zlín a Vsetín.

Zatíženost OR PČR ve ZK dle celkové trestné činnosti, násilné a mravnostní trestné činnosti v roce 2007

Okres	Počet obyvatel	Celková trestná činnost			Násilná + mravnostní		
		Počet	Index *	Pořadí	Počet	Index *	Pořadí
Kroměříž	107 764	1 978	18,35	3.	172	1,60	2.
Uherské Hradiště	144 140	2 259	15,67	4.	130	0,90	4.
Vsetín	145 797	2 863	19,64	1.	246	1,69	1.
Zlín	192 781	3 777	19,59	2.	197	1,02	3.

* Počet trestných činů na 1 000 obyvatel

Zdroj PČR

Zatíženost OR PČR ve ZK dle krádeží vloupáním a krádeží prostých v roce 2007

Okres	Počet obyvatel	Krádeže vloupáním			Krádeže prosté		
		Počet	Index *	Pořadí	Počet	Index *	Pořadí
Kroměříž	107 764	311	2,89	3.	507	4,70	4.
Uherské Hradiště	144 140	324	2,25	4.	741	5,14	3.
Vsetín	145 797	540	3,70	1.	863	5,92	2.
Zlín	192 781	594	3,08	2.	1 205	6,25	1.

* Počet trestných činů na 1 000 obyvatel

Zdroj PČR

Shrnutí pořadí zatíženosti OR PČR ve ZK dle indexu nápadu trestné činnosti v roce 2007:

celková kriminalita	násilná + mravnostní	krádeže vloupáním	krádeže prosté
1. Vsetín	Vsetín	Vsetín	Zlín
2. Zlín	Kroměříž	Zlín	Vsetín
3. Kroměříž	Zlín	Kroměříž	Uherské Hradiště
4. Uherské Hradiště	Uherské Hradiště	Uherské Hradiště	Kroměříž

Struktura pachatelů na úrovni okresů Zlínského kraje

Struktura pachatelů je významná pro sledování migrace osob dopouštějících se trestné činnosti. Vyšší index počtu pachatelů z řad recidivistů mají okresy Vsetín a Kroměříž, což znamená, že se zde recidivisté zdržují, nebo vracejí, našli zde příležitost k páčání trestných činů. Uvedené okresy mají také vyšší index počtu pachatelů z řad dětí a mladistvých.

Počet osob stíhaných a vyšetřovaných v působnosti OR PČR ve ZK v roce 2007

Okres	Celkem ZK			Recidivisté			Děti + mladiství		
	Počet	Index *	Pořadí	Počet	Index *	Pořadí	Počet	Index *	Pořadí
Kroměříž	1 055	9,79	1.	455	4,22	2.	91	0,84	1.
Uherské Hradiště	1 140	7,91	4.	369	2,56	4.	79	0,55	4.
Vsetín	1 377	9,44	2.	623	4,27	1.	108	0,74	2.
Zlín	1 746	9,06	3.	691	3,58	3.	107	0,56	3.

* Počet trestných činů na 1 000 obyvatel

Zdroj PČR

Dopravní nehody

Trend vývoje dopravní nehodovosti ve Zlínském kraji má v posledních letech mírně klesající tendenci, částečně to může souviset se změnou výše škody, od níž je nehoda policii hlášena. V roce 2007 došlo k nárůstu počtu usmrcených osob.

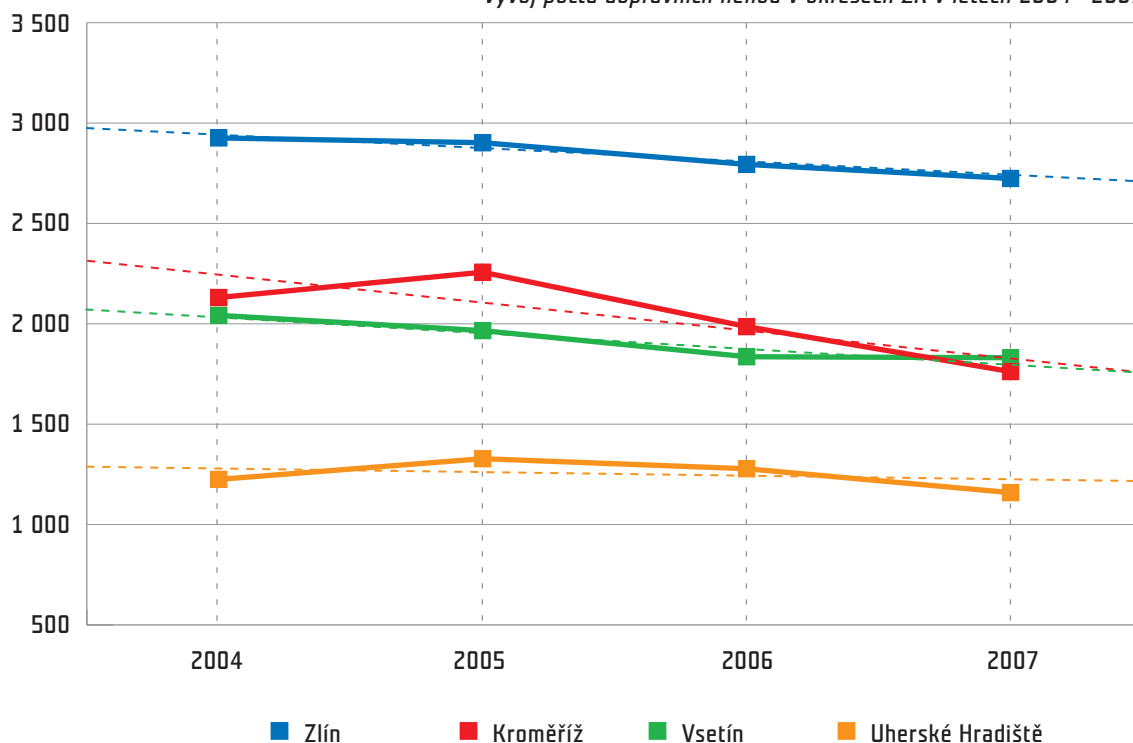
Rozbor dopravní nehodovosti v okresech ZK v letech 2006 a 2007

	Zlín		Kroměříž		Vsetín		Uherské Hradiště	
	2006	2007	2006	2007	2006	2007	2006	2007
Celkem dopravních nehod	2 794	2 724	1 287	1 159	1 986	1 762	1 836	1 831
■ usmrceno	8	10	8	16	8	18	17	16
■ těžce zraněno	75	73	64	67	34	33	47	67
■ lehce zraněno	404	423	238	267	274	306	275	276
■ hmotná škoda mil. Kč	106,3	108	64,4	67,6	77,7	72,4	78,7	82,5
■ alkohol u viníka DN	105	125	108	121	89	91	121	125

* Počet trestných činů na 1 000 obyvatel

Zdroj PČR

Vývoj počtu dopravních nehod v okresech ZK v letech 2004 - 2007



Přestupky

V oblasti přestupkové působí Policie České republiky i obecní policie. Podíl obecních policií na kontrole bezpečnosti v dopravě a kontrole dodržování veřejného pořádku je významný.

Přestupky řešené DR PČR ve ZK v letech 2006 - 2007

	Zlín		Kroměříž		Vsetín		Uherské Hradiště	
	2006	2007	2006	2007	2006	2007	2006	2007
Přestupky celkem	6 207	21 060	10 735	9 053	9 863	6 789	14 287	11 853
■ doprava	4 350	15 845	8 249	6 007	5 795	3 289	11 394	8 900
■ majetek	782	105	1 329	1 500	1 905	1 811	1 549	1 509
■ veřejný pořádek a občanské soužití	708	201	584	956	1 239	1 184	1 344	1 444

Zdroj PČR

	Zlín		Kroměříž		Vsetín		Uherské Hradiště	
	2006	2007	2006	2007	2006	2007	2006	2007
Přestupky celkem	30 796	28 399	18 147	15 628	11 262	11 448	10 897	12 704
• doprava	22 352	20 135	15 611	13 223	7 561	7 231	8 867	10 601
• majetek	1 305	1 062	333	228	788	498	329	434
• veřejný pořádek a občanské soužití	7 024	7 093	1 143	863	2 511	2 981	1 397	1 463

Zdroj MP

3.3. KRIMINALITA NA ÚROVNI OBVODNÍCH ODDĚLENÍ PČR VE ZLÍNSKÉM KRAJI

Seznam obvodních oddělení PČR ve Zlínském kraji a obcí, které do nich přísluší, je uveden v příloze č. 2.

Obvodní oddělení PČR v okrese Kroměříž

Nejzatíženějšími obvody okresu Kroměříž v celkové trestné činnosti jsou obvody Kroměříž a s malým rozdílem v indexu celkové trestné činnosti obvod Morkovice-Slížany. V oblasti násilné a mravnostní kriminality a v oblasti krádeží prostých je tento obvod nejzatíženější. S velkým počtem krádeží prostých se potýká také obvod Bystřice pod Hostýnem.

- Zatíženost kroměřížského obvodu vyplývá z postavení města Kroměříže jako centra oblasti. Obvod tvoří město Kroměříž, v němž žije 77% obyvatel obvodu a 33 přilehlých obcí.
- Obvod Morkovice-Slížany tvoří města Morkovice-Slížany s 2 930 obyvateli a Koryčany s 2 933 obyvateli, více jak polovina populace obvodu žije v 37 menších obcích. Jde o obvod na hranici 4 okresů, jímž prochází silniční tepna z Brna na Slovensko, dochází zde k velké migraci pachatelů. K mírnému nárůstu trestné činnosti v některých případech přispívá mládež z výchovného ústavu pro mládež ve Střílkách.
- Obvod Bystřice pod Hostýnem tvoří město Bystřice pod Hostýnem a 18 menších obcí, přibližně polovina obyvatel žije ve městě. Jde o obvod s rozsáhlými rekreačními oblastmi a s vysokým počtem návštěvníků. Nápad trestné činnosti krádeží prostých zvyšují zejména krádeže věcí z automobilů.

Zatíženost OO PČR v okrese KM dle celkové trestné činnosti, násilné a mravnostní trestné činnosti v roce 2007

Obvod	Počet obyvatel	Celková trestná činnost			Násilná a mravnostní		
		Počet	Index *	Pořadí	Počet	Index *	Pořadí
Kroměříž	37 934	865	22,80	1.	56	1,47	3.
Hulín	16 329	263	16,10	4.	42	2,57	2.
Morkovice-Slížany	13 415	290	21,61	2.	35	2,60	1.
Holešov	21 616	283	13,09	5.	20	0,92	5.
Bystřice pod Hostýnem	16 002	277	17,31	3.	19	1,18	4.

* Počet trestných činů na 1 000 obyvatel

Zdroj PČR

Zatíženost OO PČR v okrese KM dle krádeží vloupáním a krádeží prostých v roce 2007

Obvod	Počet obyvatel	Krádeže vloupáním			Krádeže prosté		
		Počet	Index *	Pořadí	Počet	Index *	Pořadí
Kroměříž	37 934	264	6,95	1.	113	2,97	3.
Hulín	16 329	73	4,47	2.	41	2,51	4.
Morkovice-Slížany	13 415	57	4,24	3.	63	4,69	1.
Holešov	21 616	70	3,23	4.	34	1,57	5.
Bystřice pod Hostýnem	16 002	43	2,68	5.	60	3,74	2.

* Počet trestných činů na 1 000 obyvatel

Zdroj PČR

Shrnutí pořadí obvodních oddělení PČR v okrese Kroměříž v zatíženosti dle indexu nápadu trestné činnosti v roce 2007:

celková kriminalita	násilná a mravnostní	krádeže vloupáním	krádeže prosté
1. Kroměříž	Morkovice-Slížany	Morkovice-Slížany	Kroměříž
2. Morkovice-Slížany	Hulín	Bystřice p. Hostýnem	Hulín
3. Bystřice p. Hostýnem	Kroměříž	Kroměříž	Morkovice-Slížany
4. Hulín	Bystřice p. Hostýnem	Hulín	Holešov
5. Holešov	Holešov	Holešov	Bystřice p. Hostýnem

Obvodní oddělení PČR v okrese Uherské Hradiště

Obvod Uherské Hradiště je v porovnání s ostatními obvody obsahujícími velká města (nad 25 000 obyvatel) ve Zlínském kraji zatížen nejméně. V rámci okresu Uherské Hradiště jde o lokalitu nejzatíženější, vyplývá to z postavení města Uherské Hradiště jako centra oblasti. V kategorii krádeží prostých jej v indexu trestné činnosti převyšují obvody Buchlovice a Bojkovice.

- Uherské Hradiště je podle počtu obyvatel druhý největší obvod v kraji (VÚSC), tvoří jej města Uherské Hradiště, Staré Město a Kunovice a 24 přilehlých obcí, přes 60% obyvatel žije ve městech.
- Obvod Buchlovice tvoří 17 obcí. Jde o turisticky zajímavou lokalitu s velkým počtem návštěvníků, nápad trestné činnosti krádeží prostých zvyšují zejména krádeže v obchodech, krádeže věcí z aut a kapesní krádeže.
- Obdobná je situace v obvodě Bojkovice, tvořeném 15 obcemi, v němž se nachází řada rekreačních oblastí se značným pohybem návštěvníků.

Zatíženost OO PČR v okrese UH dle celkové trestné činnosti násilné a mravnostní trestné činnosti v roce 2007

Obvod	Počet obyvatel	Celková trestná činnost			Násilná a mravnostní		
		Počet	Index *	Pořadí	Počet	Index *	Pořadí
Uherské Hradiště	60 033	1 220	20,32	1.	77	1,28	1.
Buchlovice	15 305	178	11,63	3.	7	0,45	5.
Uherský Ostroh	14 682	160	10,89	5.	13	0,88	2.
Uherský Brod	41 792	565	13,51	2.	25	0,59	4.
Bojkovice	11 919	136	11,41	4.	8	0,67	3.

* Počet trestných činů na 1 000 obyvatel

Zdroj PČR

Zatíženost OO PČR ve okrese UH dle krádeží vloupáním a krádeží prostých v roce 2007

Obvod	Počet obyvatel	Krádeže vloupáním			Krádeže prosté		
		Počet	Index *	Pořadí	Počet	Index *	Pořadí
Uherské Hradiště	60 033	444	7,39	1.	142	2,36	3.
Buchlovice	15 305	50	3,26	3.	42	2,74	1.
Uherský Ostroh	14 682	34	2,31	5.	24	1,63	5.
Uherský Brod	41 792	184	4,40	2.	85	2,03	4.
Bojkovice	11 919	29	2,43	4.	31	2,60	2.

* Počet trestných činů na 1 000 obyvatel

Zdroj PČR

Souhrn pořadí obvodních oddělení v okrese Uherské Hradiště v zatíženosti dle indexu nápadu trestné činnosti v roce 2007:

celková kriminalita	násilná a mravnostní	krádeže vloupáním	krádeže prosté
1. Uh. Hradiště	Uh. Hradiště	Buchlovice	Uh. Hradiště
2. Uh. Brod	Uh. Ostroh	Bojkovice	Uh. Brod
3. Buchlovice	Bojkovice	Uh. Hradiště	Buchlovice
4. Bojkovice	Uh. Brod	Uh. Brod	Bojkovice
5. Uh. Ostroh	Buchlovice	Uh. Ostroh	Uh. Ostroh

Obvodní oddělení PČR v okrese Vsetín

Dlouhodobě nejzatíženějším policejním obvodem okresu Vsetín je Valašské Meziříčí. V oblasti krádeží prostých je v indexu trestné činnosti převyšují obvody Horní Bečva a Jablůnka, což jsou v této kategorii vůbec nejzatíženější obvody v kraji (VÚSC).

- Obvod Valašské Meziříčí tvoří města Valašské Meziříčí a Kelč spolu s 9 přilehlými obcemi, přes 80% obyvatel žije ve městech. Valašské Meziříčí je důležitým silničním a železničním dopravním uzlem s vysokou migrací osob, vyšším počtem nepřizpůsobivých občanů. Kromě vyššího nápadu trestné činnosti se zde policie potýká s velkým počtem přeštoků proti majetku, veřejnému pořádku a občanskému soužití a nárůstem vandalismu.
- Po přepočtu na 1 000 obyvatel vychází vysoký index trestné činnosti krádeže prosté v lokalitách Horní Bečva a Jablůnka. Jedná se o menší obvody složené z několika obcí a rekreačních chatových oblastí, za nárůstem stojí především krádeže věcí z aut.
- Vyšší index násilné trestné činnosti vychází v obvodě Karolinka, tvořeného městem Karolinka a dalšími 5 obcemi. Spolu s násilnou trestnou činností zde policie řeší také problematiku vandalství, trestnou činnost zde páchají především mladí lidé v nočních hodinách, roli zde sehrává alkohol.

Zatíženost OO PČR v okrese VS dle celkové trestné činnosti, násilné a mravnostní trestné činnosti v roce 2007

Obvod	Počet obyvatel	Celková trestná činnost			Násilná a mravnostní		
		Počet	Index *	Pořadí	Počet	Index *	Pořadí
Vsetín	33 977	738	21,72	2.	66	1,94	3.
Horní Lideč	11 596	124	10,69	7.	12	1,03	6.
Karolinka	13 261	180	13,57	6.	28	2,11	2.
Jablůnka	11 068	189	17,07	4.	15	1,35	5.
Valašské Meziříčí	36 884	961	26,05	1.	90	2,44	1.
Rožnov pod Radhoštěm	32 763	543	16,57	5.	24	0,73	7.
Horní Bečva	6 112	128	20,94	3.	11	1,79	4.

* Počet trestných činů na 1 000 obyvatel

Zdroj PČR

Zatíženost OO PČR v okrese VS dle krádeží vloupáním a krádeží prostých v roce 2007

Obvod	Počet obyvatel	Krádeže vloupáním			Krádeže prosté		
		Počet	Index *	Pořadí	Počet	Index *	Pořadí
Vsetín	33 977	194	5,70	3.	110	3,23	6.
Horní Lideč	11 596	16	1,37	7.	19	1,63	7.
Karolinka	13 261	33	2,48	6.	44	3,31	5.
Jablůnka	11 068	42	3,79	5.	63	5,69	2.
Valašské Meziříčí	36 884	349	9,46	1.	153	4,14	3.
Rožnov pod Radhoštěm	32 763	197	6,01	2.	111	3,38	4.
Horní Bečva	6 112	32	5,23	4.	40	6,54	1.

* Počet trestných činů na 1 000 obyvatel

Zdroj PČR

Shrnutí pořadí obvodních oddělení v okrese Vsetín v zatíženosti dle indexu nápadu trestné činnosti v roce 2007:

celková kriminalita	násilná a mravnostní	krádeže vloupáním	krádeže prosté
1. Val. Meziříčí	Val. Meziříčí	Horní Bečva	Val. Meziříčí
2. Vsetín	Karolinka	Jablůnka	Rožnov p. Radh.
3. Horní Bečva	Vsetín	Val. Meziříčí	Vsetín
4. Jablůnka	Horní Bečva	Rožnov p. Radh.	Horní Bečva
5. Rožnov p. Radh.	Jablůnka	Karolinka	Jablůnka
6. Karolinka	Horní Lideč	Vsetín	Karolinka
7. Horní Lideč	Rožnov p. Radh.	Horní Lideč	Horní Lideč

Obvodní oddělení PČR v okrese Zlín

Nejzatíženějším obvodem okresu Zlín jsou Otrokovice, v problematice krádeží prostých jej indexem trestné činnosti převyšuje obvod Luhačovice, v problematice násilné trestné činnosti obvod Zlín.

- Obvod Otrokovice tvoří město Otrokovice, v němž žije téměř 90% obyvatel obvodu, a obce Bělov a Tlumačov. Otrokovice jsou významným železničním a silničním dopravním uzlem, dochází zde k velké migraci osob. Ve městě je větší počet dělnických ubytoven s často se měnícím osazenstvem.
- Obvod Zlín je tvořen krajským městem a 21 přilehlými obcemi. Větší zatížení kriminalitou vyplývá z postavení Zlína jako správního centra oblasti a nejpočetnějšího města v kraji.
- Obvod Luhačovice tvoří město Luhačovice a 9 blízkých obcí. Přibližně polovina obyvatel obvodu žije přímo v Luhačovicích. Jde o turisticky zajímavou lokalitu s velkou návštěvností. Na zvýšení indexu trestných činů krádeží prostých se podílejí kapesní krádeže a krádeže v hotelových pokojích.

Zatíženost OO PČR v okrese ZL dle celkové trestné činnosti, násilné a mravnostní trestné činnosti v roce 2007

Obvod	Počet obyvatel	Celková trestná činnost			Násilná a mravnostní		
		Počet	Index *	Pořadí	Počet	Index *	Pořadí
Zlín	90 524	2 124	23,46	2.	114	1,25	1.
Fryšták	8 857	122	13,77	6.	5	0,56	6.
Otrokovice	21 003	516	24,56	1.	22	1,05	2.
Napajedla	13 544	195	14,39	5.	14	1,03	4.
Luhačovice	10 710	228	21,28	3.	10	0,93	5.
Slavičín	8 740	74	8,46	8.	2	0,22	8.
Vizovice	16 264	294	18,07	4.	17	1,04	3.
Val. Klobouky	23 178	224	9,66	7.	13	0,56	7.

* Počet trestných činů na 1 000 obyvatel

Zdroj PČR

Zatíženost OO PČR v okrese ZL dle krádeží vloupáním a krádeží prostých v roce 2007

Obvod	Počet obyvatel	Krádeže vloupáním			Krádeže prosté		
		Počet	Index *	Pořadí	Počet	Index *	Pořadí
Zlín	90 524	748	8,26	2.	314	3,46	3.
Fryšták	8 857	26	2,93	6.	26	2,93	5.
Otrokovice	21 003	180	8,57	1.	83	3,95	2.
Napajedla	13 544	63	4,65	4.	23	1,69	7.
Luhačovice	10 710	46	4,29	5.	46	4,29	1.
Slavičín	8 740	16	1,83	7.	15	1,71	6.
Vizovice	16 264	89	5,47	3.	52	3,19	4.
Val. Klobouky	23 178	37	1,59	8.	35	1,51	8.

Zdroj PČR

Souhrn pořadí obvodních oddělení v okrese Zlín v zatíženosti dle indexu nápadu trestné činnosti v okrese Zlín v roce 2007:

celková kriminalita	násilná a mravnostní	krádeže vloupáním	krádeže prosté
1. Otrokovice	Zlín	Luhačovice	Otrokovice
2. Zlín	Otrokovice	Otrokovice	Zlín
3. Luhačovice	Vizovice	Zlín	Vizovice
4. Vizovice	Napajedla	Vizovice	Napajedla
5. Napajedla	Luhačovice	Fryšták	Luhačovice
6. Fryšták	Fryšták	Slavičín	Fryšták
7. Val. Klobouky	Val. Klobouky	Napajedla	Slavičín
8. Slavičín	Slavičín	Val. Klobouky	Val. Klobouky

Pořadí zatíženosti obvodních oddělení PČR v rámci Zlínského kraje

Sestupně sestavené pořadí zatíženosti všech obvodních oddělení PČR ve ZK dle indexu nápadu celkové trestné činnosti za rok 2007:

pořadí	index	pořadí	index
1. Valašské Meziříčí	26,50	16. Fryšták	13,77
2. Otrokovice	24,56	17. Karolinka	13,57
3. Zlín	23,46	18. Uherský Brod	13,51
4. Kroměříž	22,80	19. Holešov	13,09
5. Vsetín	21,72	20. Buchlovice	11,63
6. Morkovice-Slížany	21,61	21. Bojkovice	11,41
7. Luhačovice	21,28	22. Uherský Ostroh	10,89
8. Horní Bečva	20,94	23. Horní Lideč	10,69
9. Uherské Hradiště	20,32	24. Valašské Klobouky	9,66
10. Vizovice	18,07	25. Slavičín	8,46
11. Bystřice pod Hostýnem	17,31		
12. Jablůnka	17,07		
13. Rožnov pod Radhoštěm	16,57		
14. Hulín	16,10		
15. Napajedla	14,39		

3.4. ZÁVĚR

V oblasti kriminality patří Zlínský kraj k méně zatíženým krajům. V roce 2007 bylo v kraji spácháno 186,4 trestných činů na 10 000 obyvatel, což staví Zlínský kraj v pořadí zatíženosti jednotlivých regionů republiky na poslední 14. místo za kraje Vysočina, Pardubický a Olomoucký.

Početně nejvíce trestných činů bylo spácháno v okrese Zlín. Po přepočtu na 1 000 obyvatel (index) vychází jako nejzatíženější okres Vsetín (index 19,64 v roce 2007), následuje Zlín (index 19,59 v roce 2007), Kroměříž (index 18,35 v roce 2007) a Uherské Hradiště (index 15,67 v roce 2007).

Problematickými oblastmi jsou zejména: dopravní uzly s vysokou migrací osob, velká nákupní centra, městské lokality s vyšší koncentrací nočních barů, restaurací, diskoték a heren a oblasti, v nichž žije větší počet osob společensky nepřizpůsobivých. Nejzatíženějším obvodem ve Zlínském kraji je obvodní oddělení PČR ve Valašském Meziříčí, kde bylo v roce 2007 spácháno 26,05 trestných činů na 1 000 obyvatel. Lokalita se potýká jak s majetkovou, tak násilnou trestnou činností. V roce 2007 zde byl index krádeží vloupáním 9,46 a krádeží prostých 4,14. Vysoký je počet násilných trestných činů (index 2,44). Celkový počet 90 násilných trestných činů ve Valašském Meziříčí převýšil pouze Zlín (celkem 114), což je obvod s více jak dvojnásobným počtem obyvatel. Po přepočtu na 1 000 obyvatel vykazují nadprůměrný nápor násilných trestných činů také lokality Hulín (index 2,57) a Morkovice-Slížany (index 2,60).

Druhým nejzatíženějším obvodem ve Zlínském kraji je obvod Otrokovice, v roce 2007 byl index celkové trestné činnosti 24,56, následuje Zlín (index 23,46) a Kroměříž (index 22,8). Lokality Zlín a Otrokovice vykazují vysoký index krádeží vloupáním: Otrokovice (index 8,57), Zlín (index 8,26) i krádeží prostých: Otrokovice (index 3,95), Zlín (index 3,46). Nadprůměrný index trestných činů krádeží mají turistické oblasti s vysokou návštěvností: Luhačovice (index 4,29), Bystřice pod Hostýnem (index 3,74), Rožnov pod Radhoštěm (index 3,38), Horní Bečva (index 6,54), Jablůnka (index 5,69), Karolinka (index 3,31). Tyto oblasti se pravidelně potýkají také s případy vloupání do turistických objektů.

Pozorovaným trendem je rostoucí počet obětí trestných činů z řad seniorů, zejména žen. Dobré zkušenosti má policie se zavedením institutu vykázní násilníka z domu (zákon č. 135/2006 Sb., kterým se mění některé zákony v oblasti ochrany před domácím násilím).

V poslední době narůstá intenzita násilí mezi dětmi a mládeží týkající se zejména šikany, agresivity, xenofobie, záškoláctví aj.

Koncepce prevence kriminality ve Zlínském kraji

4. SOCIÁLNĚ DEMOGRAFICKÁ ANALÝZA

4. SOCIÁLNĚ DEMOGRAFICKÁ ANALÝZA

Sociálně demografická analýza podává základní přehled o kriminogenních faktorech a potenciálně kriminálně rizikových skupinách. Obecně se za hlavní příčiny kriminality považují: nezaměstnanost, nevhodné bytové podmínky, více příležitostí a menší společenská kontrola, sociální deprivace a vyloučení, rodinné problémy, fádni a zničené životní prostředí, ztráta identity, náboženských a morálních hodnot, ztráta sousedské soudržnosti.

4.1. OBYVATELSTVO

Charakteristika Zlínského kraje

Zlínský kraj vznikl v lednu 2000 z okresů Zlín, Kroměříž, Uherské Hradiště a Vsetín. Spolu s Olomouckým krajem tvoří region soudržnosti Střední Morava. Je rozdělen na 13 správních obvodů obcí s rozšířenou působností (tzv. obce III. stupně), v jejichž rámci je zřízeno 25 správních obvodů pověřených obcí (tzv. obce II. stupně). Ve Zlínském kraji leží 304 obcí, z toho 29 měst, 6 městysů a 1 statutární město. Ke konci roku 2006 žilo v kraji 589 869 obyvatel. Svou rozlohou 3 964 km² je čtvrtým nejmenším krajem v republice, hustota zalidnění 149 obyvatel/km² výrazně převyšuje republikový průměr. Nejvyšší zalidněnost je v okrese Zlín (187 obyvatel/km²) a nejnižší v okrese Vsetín (128 obyvatel/km²).

Počet obyvatel

Složení obyvatel je významné jak z hlediska struktury pachatelů, tak obětí. Např. senioři (zejména ženy) představují specifickou skupinu, která se v posledních letech stává stále častěji obětí trestné činnosti. Vývoj věkového složení obyvatel ukazuje, že početně tato skupina narůstá. Mezi pachateli všech trestných činů převažuje věková kategorie 20–30 let. Rizikovou skupinu potenciálních pachatelů představují děti a mládež trávící volný čas neorganizovaným způsobem, v nepodnětném prostředí. Zastoupení této věkové kategorie v populaci početně klesá. Poměr mužů a žen v populaci Zlínského kraje je 48,7:51,3.

Obyvatelstvo ve Zlínském kraji v letech 2000–2006

	2000	2001	2002	2003	2004	2005	2006
Počet obyvatel	598 057	594 686	593 458	592 300	591 287	590 447	589 869
Průměrný věk	38,4	38,7	39,0	39,3	39,6	39,9	40,2
Děti 0–14 let	98 808	94 167	93 608	90 844	88 576	86 585	84 493
Nad 65 let	81 950	81 994	82 757	83 581	84 697	86 072	87 625

Zdroj: ČSÚ

Populace Zlínského kraje, stejně jako České republiky, vykazuje větší procentuální zastoupení seniorů nad 65 let věku než věkové kategorie dětí 0–14 let. Při srovnání struktury obyvatel v rámci ZK dle DRP (Data ČSÚ, 2006) vykazují příznivější poměr ve složení populace správní obvody DRP Vizovice (1,25 dětí na 1 obyvatele nad 65 let), Valašské Klobouky (1,18 dětí na 1 obyvatele nad 65 let), nepatrně také Valašské Meziříčí a Otrokovice. Nejvyšší podíl seniorů v populaci má město Zlín (0,8 dětí na 1 obyvatele nad 65 let).

*Počet obyvatel ve správních obvodech obcí s rozšířenou působností
a ve městech Zlínského kraje k 31. 12. 2006*

Správní obvod obce s rozšířenou působností	Počet obyvatel	Město/obec	Počet obyvatel
Bystřice pod Hostýnem	16 802	Bystřice pod Hostýnem	8 746
Holešov	21 618	Holešov	12 271
Kroměříž	70 053	Kroměříž	29 038
		Hulín	7 381
		Chropyně	5 131
		Koryčany	2 933
		Morkovice-Slížany	2 930
Vsetín	67 664	Vsetín	28 075
		Karolinka	2 833
		Horní Lideč	1 447
Rožnov pod Radhoštěm	35 271	Rožnov pod Radhoštěm	17 024
		Zubří	5 483
Valašské Meziříčí	41 943	Valašské Meziříčí	27 332
		Kelč	2 651
Uherský Brod	53 711	Uherský Brod	17 306
		Bojkovice	4 672
Uherské Hradiště	90 020	Uherské Hradiště	26 007
		Hluk	4 430
		Kunovice	5 341
		Staré Město	6 755
Valašské Klobouky	23 961	Valašské Klobouky	5 145
		Brumov-Bylnice	5 974
		Uherský Ostroh	4 446
Luhačovice	19 450	Luhačovice	5 400
		Slavičín	6 941
Zlín	99 664	Zlín	78 122
		Fryšták	3 552
Otrokovice	34 801	Otrokovice	18 544
		Napajedla	7 533
Vizovice	16 264	Vizovice	4 521
		Slušovice	2 951

Zdroj ČSÚ

Přirozený přírůstek počtu obyvatel

Přirozený přírůstek počtu obyvatel ve Zlínském kraji se v roce 2006 přiblížil neutrální bilanci, zůstává však stále záporný. Průměrná hodnota přirozeného přírůstku za celou Českou republiku byla v roce 2006 poprvé po řadě let kladná.

Přirozený přírůstek na 1 000 obyvatel ve ZK a ČR v letech 2000 – 2006

	2000	2001	2002	2003	2004	2005	2006
Zlínský kraj	-1,47	-1,41	-1,11	-2,02	-1,29	-1,01	-0,53
ČR	-1,76	-1,66	-1,52	-1,73	-0,93	-0,56	+0,14

Zdroj ÚZIS

Ve Zlínském kraji dosáhl přirozený přírůstek obyvatel kladných hodnot ve správních obvodech ORP Rožnov pod Radhoštěm, Valašské Meziříčí a Vizovice.

Přirozený přírůstek na 1 000 obyvatel ve ZK – územní srovnání dle ORP, 2006

ORP	Bystřice pod Hostýnem	Holešov	Kroměříž	Vsetín	Rožnov pod Radhoštěm	Valašské Meziříčí	Valašské Klobouky	Uherský Brod	Uherské Hradiště	Luháčovice	Zlín	Otrokovice	Vizovice
Přirozený přírůstek	-2,1	-1,8	-0,4	-0,8	+0,5	+0,3	-1,3	-1,0	-0,8	-0,7	-0,3	0	+0,2

Migrační trendy

V posledních letech se podíl počtu vystěhovalých a přistěhovalých obyvatel vyrovnává.

Přírůstek/úbytek počtu obyvatel stěhováním ve ZK v letech 2000 – 2006

	2000	2001	2002	2003	2004	2005	2006
Počet přistěhovalých	2 967	3 463	4 216	4 348	3 972	3 510	3 528
Počet vystěhovalých	2 534	3 581	4 486	4 414	4 371	3 479	3 517
Přírůstek/úbytek stěhováním celkem	+433	-118	-270	-66	-399	+31	+11

Zdroj ČSÚ

Stěhování obyvatel v rámci Zlínského kraje nevykazuje významné migrační trendy.

Přírůstek/úbytek počtu obyvatel stěhováním ve ZK – územní srovnání dle ORP, 2006

Správní obvod obce	Bystřice pod Hostýnem	Holešov	Kroměříž	Vsetín	Rožnov pod Radhoštěm	Valašské Meziříčí	Valašské Klobouky	Uherský Brod	Uherské Hradiště	Luháčovice	Zlín	Otrokovice	Vizovice
Přirozený přírůstek/úbytek	+65	+16	+126	-105	-6	-16	-64	+6	+104	-104	+95	-146	+40

Zdroj ČSÚ

Podíl městského obyvatelstva

Venkovský charakter Zlínského kraje je patrný z podílu městského obyvatelstva na celkové populaci, je výrazně pod celorepublikovým průměrem. Obecně je městské prostředí pro rozvoj kriminality rizikovější.

Podíl městského obyvatelstva v letech 2000 – 2006 ve ZK a v ČR

	2000	2001	2002	2003	2004	2005	2006
Zlínský kraj	61,20	60,34	61,41	61,34	61,20	61,07	-
ČR	70,90	70,08	70,46	70,31	70,20	70,13	-

Zdroj ÚZIS

Struktura rodin

Rozvodovost a sňatečnost ve Zlínském kraji kopírují celorepublikové nepříznivé trendy plynulého nárůstu rozvodovosti a poklesu sňatečnosti. Tyto údaje nemohou poskytnout obraz kvality rodinného prostředí, nicméně jsou jedním ze sledovaných faktorů, který ji ovlivňuje.

Hrubá míra rozvodovosti (počet rozvodů na 1 000 obyvatel)

	2000	2001	2002	2003	2004	2005	2006
Zlínský kraj	2,16	2,48	2,42	2,67	2,59	2,40	2,74
ČR	2,89	3,07	3,11	3,22	3,24	3,06	3,06

Zdroj ÚZIS

Správní obvod obce	Bystřice pod Hostýnem	Holešov	Kroměříž	Vsetín	Rožnov pod Radhoštěm	Valašské Meziříčí	Valašské Klobouky	Uherský Brod	Uherské Hradiště	Luhačovice	Zlín	Otrokovice	Vizovice
Přirozený přírůstek	3,1	3,1	3,1	2,4	2,9	2,9	2,1	2,4	2,6	2,4	2,9	3,3	2,8

Zdroj ČSÚ

Hrubá míra sňatečnosti (počet sňatků na 1 000 obyvatel)

	2000	2001	2002	2003	2004	2005	2006
Zlínský kraj	4,98	4,68	4,85	4,21	4,62	4,75	4,59
ČR	5,39	5,09	5,17	4,08	5,04	5,06	5,15

Zdroj ÚZIS

Hrubá míra sňatečnosti ve ZK – územní srovnání dle ORP, 2006

Správní obvod obce	Bystřice pod Hostýnem	Holešov	Kroměříž	Vsetín	Rožnov pod Radhoštěm	Valašské Meziříčí	Valašské Klobouky	Uherský Brod	Uherské Hradiště	Luhačovice	Zlín	Otrokovice	Vizovice
Přirozený přírůstek	3,9	4,2	4,3	5,0	4,6	4,3	4,0	4,6	4,3	4,7	5,3	5,0	3,8

Zdroj ČSÚ

Obyvatelstvo podle dosaženého vzdělání

Kriminalita je mimo jiné aspekty do značné míry vázána na stupeň dosaženého vzdělání. Častěji se trestné činnosti dopouštějí lidé vyučení (okolo 45 % pachatelů), za touto skupinou následuje skupina pachatelů se základním vzděláním.

Struktura vzdělání v populaci ve věku od 15 let ve ZK a ČR, rok 2006

	Základní vzdělání %	Vyučení %	Středoškolské %	Vysokoškolské %
Zlínský kraj	20,4	39,5	31,0	9,2
• muži	14,5	47,6	27,6	10,3
• ženy	25,9	31,8	34,1	8,1
Česká republika	19,6	37,2	32,5	10,9
• muži	14,0	44,6	28,9	12,5
• ženy	24,4	30,3	36,0	9,3

Zdroj ČSÚ

Cizinci na území Zlínského kraje

Cizinci a příslušníci národnostních menšin často vyvolávají znepokojení v místních komunitách, představují konkurenci na trhu práce, uplatňují svá práva na bydlení a lékařskou péči. Bývají obviňováni z většiny trestných činů, domnělou hrozbu posilují etnické či rasové aspekty.

V roce 2006 žilo ve Zlínském kraji 6 605 cizinců, z toho 3 866 zde mělo trvalý pobyt a 9 platný azyl. Většinu cizinců tvořili Slováci (42 %), početně následují Ukrajinci (15 %), Vietnamci (9 %), Mongolové (5 %), Poláci (5 %) a Rusové (3,5 %). V rámci celé republiky jsou nejpočetnější skupinou cizinců Ukrajinci, druhou nejpočetnější Slováci, následují Vietnamci a Rusové.

Počet cizinců ve Zlínském kraji v letech 2000 – 2006

	2000	2001	2002	2003	2004	2005	2006
Cizinci ve ZK	5 658	7 714	8 262	8 115	6 374	5 935	6 605
• z toho děti 0 – 14 let	-	-	-	-	414	466	498

Zdroj ČSÚ

V rámci integrace cizinců věnuje Zlínský kraj pozornost vzdělávání. Ve školních letech 2005/2006 a 2006/2007 navštěvovalo základní školy v kraji celkem 501 cizinců, střední školy 339. Ke zvyšování počtu vzdělávaných cizinců dochází zejména u žáků z Mongolska a Vietnamu.

Národnostní složení obyvatel

Údaje o národnostním složení obyvatel lze získat pouze ze sčítání lidu, na základě subjektivního prohlášení dotazovaného, ke které národnosti se hlásí. Při posledním sčítání lidu v roce 2001 se 85,4% obyvatel Zlínského kraje hlásilo k české národnosti, 10,9% k moravské, 1,3% ke slovenské, procentuální zastoupení ostatních národností bylo velmi malé – romská 0,07%, polská 0,07%, ukrajinská 0,1%.

Odhad počtu osob romské národnosti je vyšší než zjištěná data cca o 0,56%, a to především ve městech Vsetín, Kroměříž, Holešov, Uherské Hradiště, Uherský Brod, Zlín, Rožnov pod Radhoštěm a Valašské Meziříčí. Hlavním problémem romské komunity je vysoká nezaměstnanost (odhad pro Zlínský kraj 20%) a s ní související nízká vzdělanost. Spolu s nepříznivými bytovými podmínkami jde o hlavní příčiny sociální deprivace a potenciálního rizika páchání trestné činnosti.

4.2. SOCIO-EKONOMICKÉ ÚDAJE

Hrubý domácí produkt

Ekonomika Zlínského kraje je založena především na zhodnocování vstupních surovin a polotovarů. Export v kraji je negativně poznamenán polohou kraje v rámci ČR. V tvorbě hrubého domácího produktu se Zlínský kraj řadí na 11. místo mezi kraji v ČR. V roce 2006 dosáhla průměrná hodnota HDP na 1 obyvatele kraje 254 466 Kč (v běžných cenách).

Hrubý domácí produkt na 1 obyvatele ve ZK v letech 2000 – 2006

	2000	2001	2002	2003	2004	2005	2006
V Kč	159 145	175 614	189 555	207 558	219 514	235 529	254 446
V EUR	4 471	5 155	6 154	6 518	6 833	7 908	8 978
Průměr ČR % (ČR = 100)	82,4	83,2	80,1	82,8	79,6	80,7	80,8

Nezaměstnanost

Tíha nezaměstnanosti a bezperspektivní budoucnosti dopadá nejintenzivněji na mladé lidi. Uchýlení se k trestné činnosti je pak často chápáno jako cesta k sebeuplatnění, k uspokojení svých zájmů a potřeb, nebo cesta ke snadnějšímu a bezpracnému se vyrovnání skupině obyvatel, která je na trhu práce úspěšnější.

V roce 2007 došlo ve Zlínském kraji k významnému poklesu nezaměstnanosti:

- Míra nezaměstnanosti se snížila o 1,73 procentního bodu z 7,75% na hodnotu 6,02%,
- Počet uchazečů o zaměstnání se snížil z 25 601 na 20 171, tj. o 5 430 osob (21,2%).
- Nezaměstnanost se snížila ve všech okresech Zlínského kraje.

Přes snížení nezaměstnanosti ve všech okresech kraje vykazují dva okresy (Zlín, Uherské Hradiště) míru nezaměstnanosti pod úroveň republikového průměru a dva okresy nad úroveň republikového průměru (Vsetín, Kroměříž). V krajském pořadí se Zlínský kraj dostal v roce 2006 na 9. místo před kraje Jihomoravský, Olomoucký, Karlovarský, Moravskoslezský a Ústecký.

Míra registrované nezaměstnanosti v % ve ZK a ČR v letech 2000 – 2007

	2000	2001	2002	2003	2004*	2005*	2006*	2007*
Zlínský kraj	8,1	8,5	10,2	10,6	9,5	9,3	7,8	6,0
Česká republika	8,8	8,9	9,8	10,3	9,5	8,9	7,7	-

Zdroj: ČSÚ

* Od 1. 7. 2004 došlo ke změně metodiky výpočtu – celkový počet uchazečů o zaměstnání byl nahrazen počtem dosažitelných uchazečů.

Míra registrované nezaměstnanosti v % dle správ. obvodů obcí s rozšířenou působností ve ZK k 31. 12. 2006

Správní obvod obce	Bystřice pod Hostýnem	Holešov	Kroměříž	Vsetín	Rožnov pod Radhoštěm	Valašské Meziříčí	Valašské Klobouky	Uherský Brod	Uherské Hradiště	Luhačovice	Zlín	Otrokovice	Vizovice
Míra nezaměstnanosti	8,14	8,75	9,99	10,14	10,11	9,01	10,46	7,45	6,36	6,80	5,63	6,54	5,52

Zdroj ČSÚ

Skupinou s nejvyšším rizikem výskytu potenciálních pachatelů trestné činnosti jsou nezaměstnaní mladí muži, kteří tvoří 48 % z celkového počtu nezaměstnaných mladých lidí do 30 let.

Struktura nezaměstnaných ve ZK a ČR, rok 2006

	Zlínský kraj	Česká republika
Podíl nezaměstnaných mladších 30 let %	29,3	33,0
Průměrný věk nezaměstnaných	39,7	39,2
Podíl nezaměstnaných déle než rok %	40,0	41,2
Podíl nezaměstnaných se základním vzděláním %	22,1	24,7
Podíl nezaměstnaných vyučenců bez maturity %	45,2	45,8
Podíl nezaměstnaných se středoškolským vzděláním %	26,4	24,7
Podíl nezaměstnaných s vysokoškolským vzděláním %	5,3	7,8

Mezikrajské srovnání nezaměstnanosti

Kraj	Počet obyvatel	Míra registrované nezam. - %	Pořadí	Uchazeči o zaměstnání celkem	Volná pracovní místa celkem	Počet uchazečů na 1 místo	Pořadí
ČR	10 287 189	7,67		448 545	93 425	4,80	-
PHA	1 188 812	2,72	14	21 364	16 192	1,32	14
STČ	1 175 254	5,32	13	35 498	12 478	2,84	10
JČ	630 006	5,68	11	20 426	5 222	3,91	9
PL	554 537	5,60	12	17 957	7 214	2,49	13
KV	304 602	9,20	3	16 221	2 364	6,86	5
ÚST	823 265	13,77	1	63 652	5 003	12,72	1
LB	430 774	7,04	8	17 258	3 648	4,73	8
KH	549 643	6,32	10	19 298	4 413	2,64	12
PA	507 751	6,91	9	19 369	7 296	2,65	11
VY	511 645	7,10	7	20 060	4 071	4,93	7
JM	1 132 563	8,82	5	55 230	7 990	6,91	3
OL	639 894	8,97	4	31 187	4 537	6,87	4
MS	1 249 290	12,58	2	85 422	7 890	10,83	2
ZL	589 839	7,75	6	25 601	5 111	5,01	6

Průměrná mzda

V roce 2006 dosáhla průměrná mzda (fyzické osoby) ve Zlínském kraji 86 % národního průměru.

Průměrná mzda (fyzické osoby) ve ZK a ČR v letech 2000 - 2006

	2000	2001	2002	2003	2004	2005	2006
Zlínský kraj	11 907	12 988	13 843	14 133	15 102	15 727	17 387
Česká republika	13 614	14 793	15 857	16 917	17 030	17 827	20 207

Zdroj ČSÚ

Míra chudoby – dávky státní sociální podpory

Pro porovnání míry chudoby v regionech volí metodika ministerstva vnitra kritérium vyplacených dávek sociálního příplatku a příspěvku na bydlení.

Výše vyplacených státních sociálních dávek ve Zlínském kraji má od roku 2004 klesající tendenci. V roce 2007 byly nejvyšší objemy finančních prostředků (přepočítáno na jednoho občana, za jeden měsíc) vykázány v okrese Vsetín, následuje Kroměříž, Zlín a Uherské Hradiště. V rámci celé republiky se výše vyplacených dávek pohybuje od 25,9 Kč na jednoho obyvatele Prahy po 97,7 Kč na 1 obyvatele Ústeckého kraje.

Dávky státní sociální podpory vyplacené ve Zlínském kraji v roce 2007, členění podle okresů

	Kroměříž		Uherské Hradiště		Vsetín		Zlín	
	Výše dávek v tis. Kč	na 1 obyv./ měsíc	Výše dávek v Kč	na 1 obyv./ měsíc	Výše dávek v Kč	na 1 obyv./ měsíc	Výše dávek v Kč	na 1 obyv./ měsíc
Sociální příplatek	52 553	40,7	50 848	29,4	71 483	40,9	69 915	30,3
Příspěvek na bydlení	14 434	11,2	11 000	6,3	22 084	12,7	18 485	8,0
Celkem	66 987	51,8	61 848	35,8	93 567	53,6	88 400	38,3

4.3. DALŠÍ RIZIKOVÉ FAKTORY

Bezpečnost v dopravě

V souvislosti s bezpečností silničního provozu je významným sledovaným faktorem počet dopravních úrazů. Z hlediska hustoty silniční infrastruktury zaujímá Zlínský kraj poslední místo v rámci republiky. Přesto, že počet dopravních úrazů kraje je pod celorepublikovým průměrem, existují zde specifická rizika. Kombinace hustého osídlení kraje (mimo Prahu je ZK na 4. místě) s velkou intenzitou místní dopravy a nejnižší hustou silniční sítě v ČR tato rizika představují. Jde především o bezpečnost v konkrétních lokalitách s velmi frekventovanou dopravou.

Počet dopravních úrazů na 100 000 obyvatel

	2000	2001	2002	2003	2004	2005	2006
Zlínský kraj	-	835,5	901,3	857,5	874,9	819,9	877,1
Česká republika	-	1 234,8	1 319,3	1 289,9	1 298,4	1 331,3	1 319,9

Zdroj ÚZIS

Počet dopravních úrazů dětí (0 – 14 let) na 100 000 obyvatel

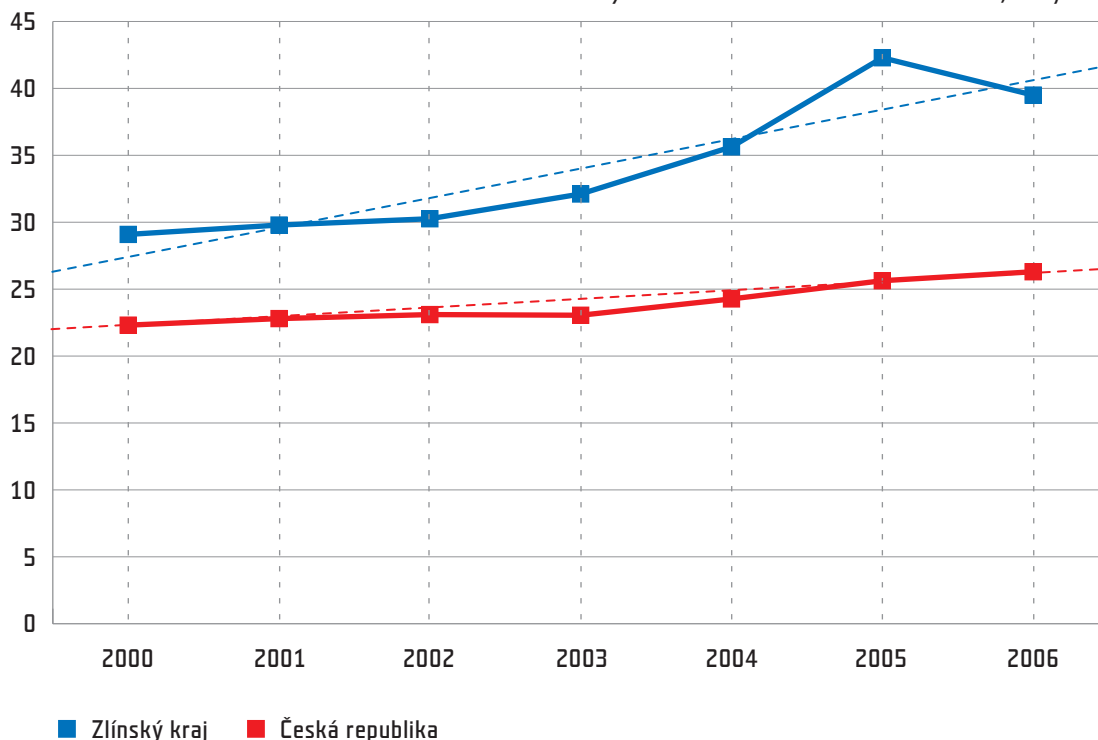
	2000	2001	2002	2003	2004	2005	2006
Zlínský kraj	-	795,7	793,6	791,7	753,4	734,1	973,9
Česká republika	-	1 465,4	1 460,1	1 485,0	1 512,7	1 475,7	1 481,8

Zdroj ÚZIS

Problematika nadužívání alkoholu

Nadměrné požívání alkoholu je faktorem, který ovlivňuje závažnost trestné činnosti zejména v oblasti dopravy, násilné trestné činnosti, výtržnictví a narušování veřejného pořádku. Možným kritériem pro porovnání situace v regionech jsou zdravotní důsledky dlouhodobého nadužívání alkoholu – počet prvních ošetření v psychiatrických ambulancích pro poruchy vyvolané alkoholem přepočtené na 10 000 obyvatel. Hodnoty ve Zlínském kraji dlouhodobě překračují celorepublikový průměr.

Počet prvních ošetření v psychiatrických ambulancích pro poruchy vyvolané alkoholem na 10 000 obyvatel ve ZK a v ČR v letech 2000 – 2006, zdroj ÚZIS



4.4. ZÁVĚR

Složení populace Zlínského kraje neindikuje předpoklad zvýšeného rizika rozvoje kriminality.

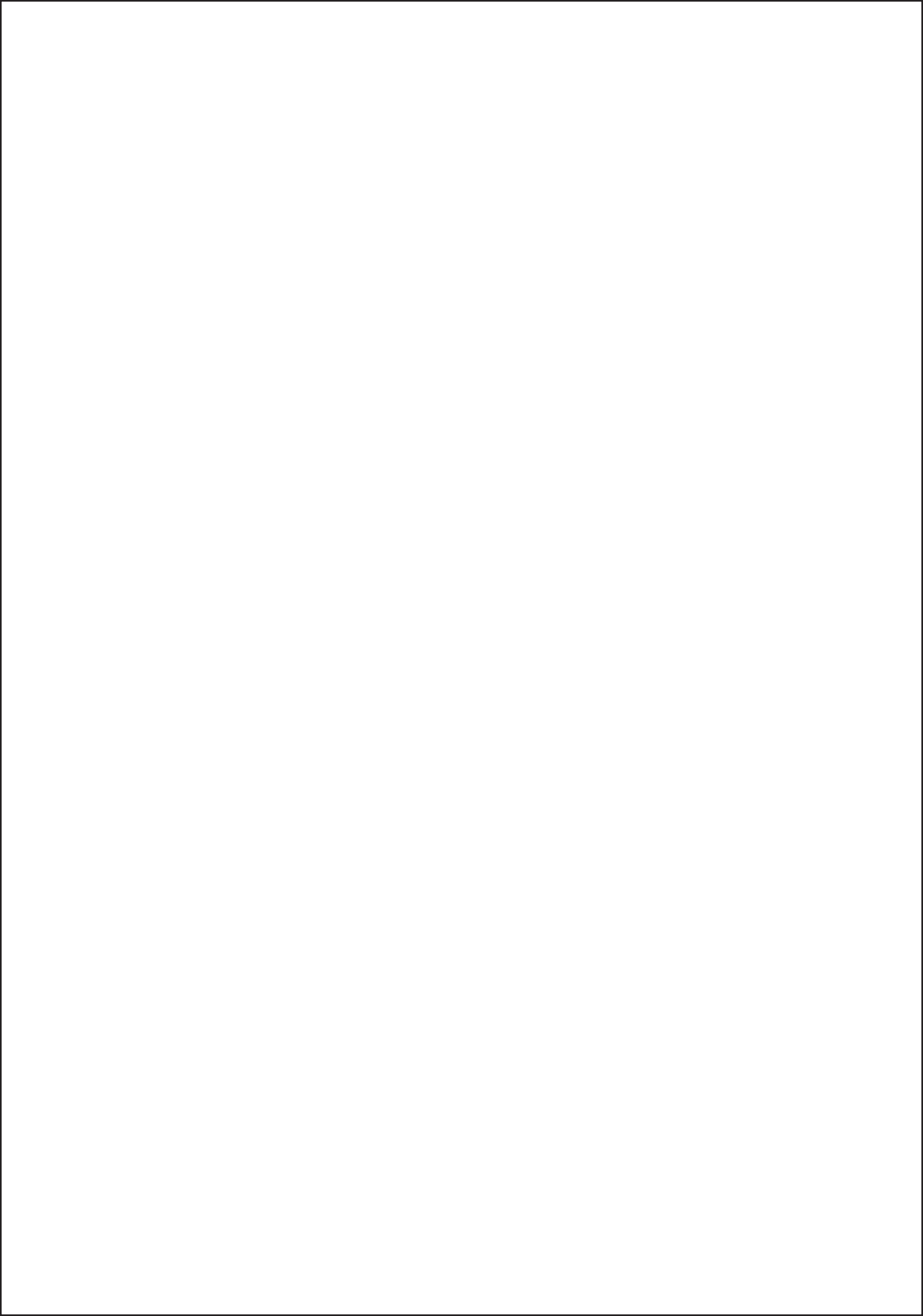
Zlínský kraj vykazuje ve srovnání s republikovým průměrem menší podíl městského obyvatelstva (rozdíl -10%), ve věkovém a vzdělanostním složení populace není významný rozdíl, charakteristickým rysem je celoevropský trend stárnutí populace.

Jako celek vykazuje Zlínský kraj poměrně malé zastoupení národnostních menšin. V rámci kraje však existují lokality, v nichž jsou soustředěny početnější komunity, zejména Vsetín, Kroměříž, Holešov.

Významnými kriminogenními faktory jsou nezaměstnanost a chudoba. V míře registrované nezaměstnanosti se Zlínský kraj přibližuje republikovému průměru. Velké rozdíly existují mezi jednotlivými ORP. Nejvyšších hodnot dosáhla míra registrované nezaměstnanosti v roce 2006 ve správních obvodech ORP Vsetín (10,14%), Rožnov pod Radhoštěm (10,11%), Valašské Klobouky (10,46%) a Valašské Meziříčí (9,01%). Nejnižší byla míra registrované nezaměstnanosti ve správních obvodech ORP Vizovice (5,52%) a Zlín (5,63%).

Míra chudoby, posuzovaná podle výše vyplacených sociálních dávek přepočtených na 1 obyvatele za měsíc, je nejvyšší v okrese Vsetín, následuje Kroměříž, Zlín a Uherské Hradiště.

Faktorem zvyšujícím riziko rozvoje určitého typu kriminality je nadužívání alkoholu. V dané problematice je Zlínský kraj (posuzováno podle počtu prvních ošetření pro poruchy vyvolané alkoholem) dlouhodobě nad celorepublikovým průměrem.



Koncepce prevence kriminality ve Zlínském kraji

5. INSTITUCIONÁLNÍ ANALÝZA

5. INSTITUCIONÁLNÍ ANALÝZA

Institucionální analýza je přehledem institucí a realizovaných programů podílejících se na řešení problematiky prevence kriminality ve Zlínském kraji.

5.1. KLÍČOVÉ INSTITUCE

Policie ČR

Tabulka znázorňuje působnost okresních policejních ředitelství (respektive jejich obvodních oddělení) v souvislosti se správními obvody obcí s rozšířenou působností. Od 1. 1. 2007 došlo ke změně struktury policejních krajů, okresní ředitelství PČR ve Vsetíně se přesunulo ze Správy PČR Severomoravského kraje pod Správu PČR Jihomoravského kraje.

Okresní ředitelství PČR ve Zlíně		Okresní ředitelství PČR v Kroměříži	
Obvodní oddělení PČR	Obec s rozšířenou působností	Obvodní oddělení PČR	Obec s rozšířenou působností
Zlín	Zlín	Kroměříž	Kroměříž
Fryšták			
Otrokovice			
Napajedla	Otrokovice	Hulín	
Luhačovice			
Slavičín			
Vizovice	Vizovice	Morkovice-Slížany	
Valašské Klobouky	Valašské Klobouky	Holešov	Holešov
		Bystřice pod Hostýnem	Bystřice pod Hostýnem
Okresní ředitelství PČR v Uherském Hradišti		Okresní ředitelství PČR ve Vsetíně	
Obvodní oddělení PČR	Obec s rozšířenou působností	Obvodní oddělení PČR	Obec s rozšířenou působností
Uherské Hradiště	Uherské Hradiště	Vsetín	Vsetín
Buchlovice		Horní Lideč	
Uherský Ostroh		Karolinka	
Uherský Brod	Uherský Brod	Jablůnka	Valašské Meziříčí
Bojkovice		Valašské Meziříčí	
		Rožnov pod Radhoštěm	Rožnov pod Radhoštěm
		Horní Bečva	

Při okresních ředitelstvích Policie České republiky jsou zřízeny „Preventivně informační skupiny“ zabývající se realizací konkrétních aktivit prevence. Jedná se především o přednáškovou činnost pro školní děti a mládež, informativní programy pro veřejnost, pořádání dopravně-bezpečnostních akcí, programů představujících činnost policie.

Obecní policie

V samostatné působnosti jsou obce zřizovateli obecní policie. Ve Zlínském kraji pracuje obecní policie celkem v 19 obcích. Tabulka uvádí jejich přehled ve vztahu k okresním ředitelstvím PČR ve Zlínském kraji a správním obvodům obcí s rozšířenou působností. V obcích Tlumačov a Vizovice byla obecní policie zrušena v roce 2007.

Okresní ředitelství PČR ve Zlíně		Okresní ředitelství PČR v Kroměříži	
Obecní policie	Obec s rozšířenou působností	Obecní policie	Obec s rozšířenou působností
Zlín	Zlín	Kroměříž	Kroměříž
Otrokovice	Otrokovice		
Napajedla			
Tlumačov OP zřízena 14. 12. 2005 OP zrušena 31. 12. 2007			
Luhačovice	Luhačovice	Holešov	Holešov
Slavičín	Vizovice	Bystřice pod Hostýnem	Bystřice pod Hostýnem
Vizovice OP zřízena 27. 1. 1992 OP zrušena 30. 9. 2007			
Valašské Klobouky	Valašské Klobouky		
Okresní ředitelství PČR v Uherském Hradišti		Okresní ředitelství PČR ve Vsetíně	
Obecní policie	Obec s rozšířenou působností	Obecní policie	Obec s rozšířenou působností
Uherské Hradiště	Uherské Hradiště	Vsetín	Vsetín
Staré Město			
Kunovice		Valašské Meziříčí	Valašské Meziříčí
Hluk			
Uherský Ostroh	Rožnov pod Radhoštěm	Rožnov pod Radhoštěm	
Uherský Brod			
Bojkovice			

Obecní policie je institucí, která řeší místní záležitosti veřejného pořádku a dohled nad bezpečností osob a majetku. Řada obecních policií je současně významným realizátorem preventivních aktivit. V letech 2004–2007 bylo ve Zlínském kraji realizováno s podporou dotačních programů Prevence kriminality MV 56 projektů v oblastech situační prevence, sociální prevence i informování veřejnosti. Celkem 13 projektů se realizovalo v okrese Zlín, 20 projektů v okrese Uherské Hradiště, 13 v okrese Kroměříž a 10 v okrese Vsetín (viz příloha č. 1). Většina obecních policií realizuje průběžně další aktivity primární prevence: besedy ve školách, besedy se seniory, osvěta v tisku, dopravní výchova pro děti apod.

Střediska probační a mediační služby

Probační a mediační služba usiluje o zprostředkování účinného a společensky prospěšného řešení konfliktů spojených s trestnou činností a současně organizuje a zajišťuje efektivní a důstojný výkon alternativních trestů a opatření s důrazem na zájmy poškozených, ochranu komunity a prevenci kriminality.

Pro výkon trestu obecně prospěšných prací se PMS podařilo vybudovat rozsáhlou síť spolupracujících organizací z řad místních samospráv a NNO. Slabou stránkou je realizace výchovných opatření (povinnosti vykonávání obecně prospěšné práce) a komplexních probačních programů dle zákona o soudnictví ve věcech mládeže. Nabídka těchto programů v kraji schází (viz Programy pro mladistvé a mladé pachatele trestné činnosti str. 52).

Obce

Role měst a obcí se v oblasti prevence kriminality rozvíjela v polovině devadesátých let, kdy především velká města se zaměřila na problematiku prevence kriminality na svém daném území. Hlavní roli zde měly a mají především obecní policie, které byly zřízeny na začátku devadesátých let a pomáhaly městům rozvíjet především oblast situační prevence, tj. vybudování městských kamerových dohlížecích systémů (dále jen MKDS), na které získala města podporu z programu Partnerství MV ČR, viz Příloha č. 1. V minulých letech vznikaly technické systémy jako uzavřené monitorovací pracoviště podle standardu CCVT (uzavřený televizní okruh). V současné době s rozvojem informačních technologií v oblasti komerční bezpečnosti se MKDS modernizují a plně digitalizují. Touto formou šíření informací je možné multidisciplinární využití v rámci všech dostupných technických prostředků měst a obcí. V případě snahy o propojení jednotlivých systémů mluvíme o integrovaném bezpečnostním systému města případně vyššího samosprávného celku. Nezanedbatelnými aktivitami v jednotlivých městech byly projekty sociální prevence, ve kterých se postupně rozvíjela spolupráce a partnerství obcí a neziskového sektoru na konkrétním území. I do této oblasti byly poskytovány státní finanční prostředky, nicméně je tato oblast financována především ze zdrojů samotných měst a obcí. Oblast prevence kriminality mají města a obce situovány především u obecních policí. U větších měst je daná problematika v kompetenci zaměstnanců městských úřadů jako funkce kumulovaná s dalšími problematikami sociálního a obdobného rázu.

V bývalých okresních městech jsou zřizovány také odborné komise, jako poradní orgány rad nebo zastupitelstev a oblast prevence kriminality je zařazena do kompetence některého z představitelů městské samosprávy.

Města a obce jsou si vědomy důležitosti prevence kriminality a její posílení a rozvoj plánují na léta 2009 až 2011.

Kraj

Činnosti Zlínského kraje na úseku prevence kriminality jsou popsány v kapitole 1.2. „Zkušenosti s realizací Koncepce prevence kriminality Zlínského kraje v letech 2005 – 2007“ a v kapitole 2.5. „Související aktivity“. Vlastní aktivity Zlínského kraje budou i nadále směřovat do oblasti sociální prevence a vzdělávání prostřednictvím konkrétních projektů. Důležité však bude rozvoj koordinační role vůči městům a obcím ve Zlínském kraji, mapování situace a sběr dat, spolupráce s dalšími subjekty jak v oblasti veřejné správy, tak v oblasti neziskového sektoru. Pro plnění a rozvoj koordinačních aktivit musí být upevněna a zdůrazněna funkce manažera prevence kriminality zařazeného do organizační struktury krajského úřadu.

5.2. PRIMÁRNÍ PREVENCE

Primární prevence ve školách a školských zařízeních

Ve Zlínském kraji vykonávají činnost školy nebo školského zařízení právnické osoby, jejichž zřizovatelem je kraj, obec, stát, registrovaná církev nebo náboženská společnost. Největším zřizovatelem v kraji podle počtu subjektů je samotný Zlínský kraj, který zřizuje 126 příspěvkových organizací vykonávajících činnost škol a školských zařízení.

Vzdělávací a výchovná zařízení ZK

Druh školy a školského zařízení	Zřizovatel	Počet
Mateřské školy	Obec, soukromník	304
Základní školy	Obec, soukromník, církev	233
Školy samostatně zřízené pro vzdělávání žáků se speciálními vzdělávacími potřebami	Kraj, stát, soukromník	39
Střední školy a vyšší odborné školy	Kraj, stát, soukromník, církev	81
Základní umělecké školy	Kraj, obec, soukromník	25
Domovy mládeže, internáty	Kraj, soukromník, církev	36
Dětské domovy, výchovné ústavy	Kraj, stát	15
Další školská zařízení	Kraj, obec, stát, soukromník, církev	870

Zdroj KÚZK

Podle metodického pokynu MŠMT ČR k primární prevenci sociálně patologických jevů u dětí a mládeže ve školách a školských zařízeních č. j.: 20 006/2007-51, je ve všech školských zařízeních realizován minimální preventivní program, jehož součástí je prevence kriminality. Prevence má především formu nabídky možností trávení volného času, interaktivních programů, besed s odborníky, schránek důvěry apod.

Volnočasové aktivity dětí a mládeže

Z pohledu prevence kriminality jsou významné tzv. „nízkoprahové“ aktivity, jsou snadno přístupné, kladou minimální nároky na pravidelnou docházku, potřebu předem se přihlásit či registrovat a jsou bezplatné, nebo za minimální úhradu.

Školská zařízení pro zájmové vzdělávání

- Střediska volného času poskytují různorodou klubovou, zájmovou a vzdělávací činnost. Ve Zlínském kraji pracuje 19 středisek volného času, která evidovala celkem 15 611 pravidelných účastníků v 1 275 zájmových útvarech. Do příležitostné činnosti se zapojilo 239 864 účastníků a dalších činností spojených s pobytem 6 336 dětí a mládeže.
- Školní družiny a školní kluby – činnost školní družiny je určena žákům prvního stupně, školní klub žákům druhého stupně. Ve školním roce 2006/2007 pracovalo ve ZK 250 školních družin s celkovým počtem 11 471 dětí. Uskutečnilo se 2 119 akcí, kterých se zúčastnilo 64 468 dětí. Krátkodobých pobytových akcí se konalo 29 s účastí 753 dětí. Ve stejném roce měly školní kluby 5 560 stálých účastníků, připravily 614 akcí pro 14 948 zájemců.

Zařízení provozovaná neziskovými organizacemi

Nízkoprahová zařízení pro děti a mládež nabízejí alternativu volnočasových aktivit, často jsou propojena s terénní prací v sídlištních lokalitách a realizací preventivních programů ve školách. Všechna NZDM (viz příloha č. 9) ve ZK jsou držiteli pověření k sociálně-právní ochraně dětí a disponují kvalifikovanými odborníky, schopnými pracovat také s rodinami klientů.

5.3. ODBORNÁ PÉČE O OHROŽENÉ DĚTI A MLÁDEŽ

Střediska výchovné péče

SVP jsou součástí výchovných a diagnostických ústavů zřizovaných státem (MŠMT ČR), ve ZK pracují jako odloučená pracoviště Dětského diagnostického ústavu Bohumín, Dětského diagnostického ústavu Brno a Výchovného ústavu Střílky. SVP poskytují preventivně výchovnou péči dětem s rizikem poruch chování či s již rozvinutými projevy poruch chování a negativních jevů v sociálním vývoji, u nichž není doposud nařízena ústavní výchova nebo uložena ochranná výchova, dále obětem trestné činnosti, šikany a jejich rodinám.

Přehled středisek výchovné péče ve Zlínském kraji

	Působíště SVP ve ZK	Diagnostický nebo výchovný ústav, pod který dané SVP patří
1.	Zlín	Dětský diagnostický ústav, SVP, základní škola a školní jídelna
2.	Uherské Hradiště	Výchovný ústav Střílky
3.	Kroměříž	Dětský diagnostický ústav, SVP, základní škola a školní jídelna
4.	Valašské Meziříčí	Dětský diagnostický ústav, základní škola a školní jídelna Bohumín
5.	Kelč	Dětský diagnostický ústav, základní škola a školní jídelna Bohumín

Ve školním roce 2006/2007 bylo v péči těchto zařízení 158 klientů s pobytem (SVP Kelč, SVP Valašské Meziříčí, SVP Domek Zlín). Počet ambulantních klientů v těchto zařízeních byl v uvedeném období 1 421.

Dětské domovy

Jako skupinu ohroženou sociálně patologickými jevy lze vnímat děti umístěné v dětských domovech. Dětské domovy jsou určeny pro děti a mládež ve věku od 3 – 18 let. Ve ZK se nachází 12 dětských domovů rodinného typu a všechny jsou zřizovány ZK. Celková lůžková kapacita je 292 lůžek, což je 5,38 % republikové kapacity. Svěřenci jsou do dětských domovů umisťováni diagnostickými ústavů v Brně a Olomouci. Počty dětí se v průběhu roku mění, ve školním roce 2006/2007 bylo v těchto zařízeních 272 svěřenců.

Celkem svěřenců	Úplní sirotci	S postižením (mentálním nebo jiným)	Ve věku předškolním	Ve věku povinné školní docházky	Po ukončení povinné školní docházky
272	3	127	10	180	82

Výchovné ústavy

Výchovné ústavy jsou ve ZK tři, jejich zřizovatelem je MŠMT ČR. Součástí těchto ústavů jsou školy pro svěřence, kteří jsou do těchto zařízení umisťováni dětskými diagnostickými ústavů pro mládež. Většinou se jedná o děti s poruchami chování, mentálním postižením a prekriminálními a kriminálními problémy. Výchovné ústavy pro mládež ve Zlínském kraji mají celkovou kapacitu 80 lůžek.

Přehled výchovných ústavů ve Zlínském kraji ve školním roce 2006/2007:

- Dětský domov se školou, základní škola a školní jídelna, Bystřice pod Hostýnem
- Výchovný ústav a středisko výchovné péče HELP, Střílky
- Výchovný ústav Chvalčov

5.4. PROGRAMY PRO MLADISTVÉ A MLADÉ PACHATELE TRESTNÉ ČINNOSTI

Resocializační program pro mladistvé a mladé pachatele trestné činnosti realizuje v kraji jediná organizace: o. s. Na cestě ve Vsetíně. Projekt s názvem „K2 – zdolej svou horu“ byl zahájen v srpnu 2006 a dosud se do něj zapojilo 43 účastníků. V rámci projektu probíhá také další forma práce s mladistvými pachateli, realizace „výchového opatření“ a trestu obecně prospěšných prací, v roce 2007 se zapojilo 12 klientů, z toho jich 9 své povinnosti úspěšně ukončilo.

Program je schopno nabídnout také občanské sdružení Unie kompas ve Zlíně, z finančních a organizačních důvodů se však jeho realizace dosud nerozběhla.

5.5. PORADENSKÉ SLUŽBY

S výjimkou Intervenčního centra pro oběti domácího násilí není ve Zlínském kraji sociální či psychologická služba specializovaná na pomoc obětem trestné činnosti nebo na práci s pachateli. Těmto klientům se vedle svých hlavních aktivit věnuje řada subjektů, viz příloha č. 7.

5.6. PROGRAMY PRO OHROŽENÉ SKUPINY

Intervenční centrum – pomoc obětem trestných činů

Na základě zákona č. 135/2006 Sb. bylo při Poradně pro rodinu, manželství a mezilidské vztahy ve Zlíně zřízeno Intervenční centrum pro oběti domácího násilí. Centrum poskytuje následující služby:

- v případech vykázaní je osobě ohrožené jednáním vykázané osoby nabídnuta pomoc nejpozději do 48 hodin od doručení vykázaní intervenčnímu centru Policií ČR
- sociální služby centra jsou ambulantní i terénní
- na základě žádosti osoby ohrožené násilným chováním pomáhá při uplatňování práv, oprávněných zájmů a při obstarávání osobních záležitostí.

Služby intervenčního centra v roce 2007

Počet vykázaní celkem	49
Počet kontaktů centra s klienty celkem	414
Počet kontaktů s ohroženými osobami na základě vykázaní	139

Zdroj IC

Problematika domácího násilí jde napříč populací, setkáváme se s ní u mladých rodin i u seniorů. Domácí násilí ohrožuje děti (i v roli svědků), celkem jich bylo přítomno v domácnostech 49. Toto jednání je velmi často spojeno s nadužíváním alkoholu a další trestnou činností.

Věková struktura ohrožených osob v roce 2007

Věk	do 20 let	21 – 30 let	31 – 40 let	41 – 50 let	51 – 60 let	61 – 70 let	71 a více
Počet	2	6	12	14	7	3	5

Zdroj IC

Vztah mezi ohroženou osobou a násilnou osobou, rok 2007

Vztah	Manželé	Druh-družka	Rozvedení manželé	Zletilé dítě-rodíč	Nezletilé dítě-rodíč	Jiný
Počet	29	5	1	9	3	4

Zdroj IC

Další programy

Azylové domy – poskytují služby obětem domácího násilí, zajišťují ubytování klientům propuštěným z výkonu trestu odnětí svobody, seznam organizací viz příloha č. 5.

Krizové služby – mohou klienta v postavení oběti trestného činu doprovázet při řešení konkrétní krizové situace, seznam služeb viz příloha č. 7 a 8.

Linky SOS – poskytnou oběti trestného činu informace jak postupovat při podání trestního oznámení, kde vyhledat odbornou psychologickou či jinou pomoc apod., seznam linek viz příloha č. 8.

5.7. SPECIFICKÉ AKTIVITY

Jde o aktivity, které mohou bezprostředně vést ke snížení počtu případů narušování veřejného pořádku a majetkových škod způsobených mládeží.

Sprejerské zdi

Legální plochy pro writery mají města Zlín (4), Otrokovice (2), Staré Město (1) a Vsetín (6), v okrese Kroměříž legální plochy chybí.

Skejtová hřiště

Skate parků je ve Zlínském kraji v provozu 10, seznam jejich provozovatelů je uveden v příloze č. 10. Další čtyři parky budou s příspěvkem z dotačního programu Prevence kriminality MV 2008 budovány v obcích: Karolinka, Uherský Ostroh, Slavičín a Valašské Meziříčí. Hlavním problémem při výstavbě skate parků ve městech je, kromě finanční nákladnosti, nalezení vhodných pozemků, na nichž nebude překážkou nadměrná hlučnost těchto sportovišť.

5.8. ZÁVĚR

Prevenčí kriminality se ve Zlínském kraji zabývají státní i samosprávné orgány, neziskové organizace, církevní osoby.

Situační prevenci se věnují především obce a obecní policie. Široké spektrum aktivit, zejména informačně preventivních, vyvíjí PČR. Sociální prevencí rozvoje kriminality se v rámci realizace souvisejících sociálních služeb zabývá řada neziskových organizací.

Jedinou specializovanou službou pro dospělé oběti trestné činnosti v kraji je Intervenční centrum pro oběti domácího násilí. Poradenství či psychosociální pomoc je poskytována subjekty primárně zaměřenými na jiné aktivity. Bílý kruh bezpečí nebo obdobně zaměřená organizace nemá na území ZK detašované pracoviště. V kraji chybí specializované programy pro mladistvé a mladé pachatele trestné činnosti. Dětským obětem i pachatelům poskytují pomoc ambulanci a pobytová školská zařízení, kdy podstatnou část těchto klientů tvoří klienti s problematikou kriminálního nebo prekriminálního chování.

Příloha č. 1

Projekty prevence kriminality podpořené MV ČR ve Zlínském kraji

Rok 2004

Město	Název projektu	Typ projektu	Dotace	Celkem
Kroměříž	Projekt výkonu alternativních trestů – obecně prospěšných prací	1. Sociální	50 000	675 000
	Pomáháme dětem	1. Sociální	45 000	
	Propojení MKDS s PČR, včetně rozšíření stávajícího systému	2. Situační	500 000	
	BEZPEČNOSTNÍ STOJANY NA KOLA	2. Situační	50 000	
	Chováš se bezpečně?	3. Inf. pro obč.	30 000	
Otrokovice	Městský kamerový dohlížecí systém Otrokovice – II. etapa	2. Situační	700 000	700 000
Rožnov pod Radhoštěm	Prevence kriminality romských dětí a mládeže	1. Sociální	84 000	444 000
	Sebeobrana pro potencionální oběti násilných trestných činů	1. Sociální	18 000	
	Propojení městského kamerového systému na OO PČR	2. Situační	324 000	
	Informace pro občany	3. Inf. pro obč.	18 000	
Uherské Hradiště	Rozšíření MKDS – III. etapa	2. Situační	640 000	784 000
	Signál v tísni	2. Situační	100 000	
	Informační brožury MP	3. Inf. pro obč.	30 000	
	Kurz sebeobrany pro občany	3. Inf. pro obč.	14 000	
Uherský Brod	Basketbalové koše	1. Sociální	73 000	973 000
	Propojení MKDS s PČR + rozšíření MKDS – IV. etapa	2. Situační	900 000	
Valašské Meziříčí	Denní centrum sociální pomoci	1. Sociální	100 000	315 000
	Resocializace dětí DDÚ a SVP ve VM pomocí rozvoje zájmových činností	1. Sociální	140 000	
	Klub dětí Zeferino – odpolední aktivity dětí předškolního a školního věku	1. Sociální	25 000	
	Bezpečnostní stojany pro jízdní kola – II. etapa	2. Situační	50 000	
Vsetín	Centrum Archa – nízkoprahové centrum pro mládež	1. Sociální	57 000	127 000
	Bezpečnostní stojany pro jízdní kola	2. Situační	70 000	
Zlín	Skatepark 2004	1. Sociální	318 000	579 000
	Na rozcestí	1. Sociální	41 000	
	Výchova mládeže v dlouhodobých projektech	1. Sociální	15 000	
	Městský kamerový dohlížecí systém IV. etapa	2. Situační	200 000	
	Muži bez přístřeší – informativní leták	3. Inf. pro obč.	5 000	

Celkem v roce 2004 byly rozděleny 4 597 000 Kč pro Zlínský kraj.

Rok 2005

Město	Název projektu	Typ projektu	Dotace	Celkem
Kroměříž	Nízkoprahové klubové zařízení pro mládež	1. Sociální	160 000	895 000
	Rozšíření MKDS včetně technického řešení monitoringu na PČR	2. Situační	700 000	
	Dnešní svět = zvýšené nebezpečí pro seniory	3. Inf. pro obč.	35 000	
Kunovice	Rozšíření Městského kamerového systému Kunovice – III. etapa	2. Situační	468 000	468 000
Otrokovice	Městský kamerový dohlížecí systém Otrokovice – III. etapa	2. Situační	700 000	700 000
Staré Město	Městský kamerový dohlížecí systém	2. Situační	1 000 000	1 500 000
	Vybudování zařiz.pro přenos videoz. z MKDS na monit. prac. MěPol. v UH	2. Situační	500 000	
Zlín	Násilí ve škole 2. kolo	1. Sociální	30 000	1 230 000
	Integrovaný bezpečnostní systém Zlín	2. Situační	1 200 000	

Celkem v roce 2005 byly rozděleny 4 793 000 Kč pro Zlínský kraj.

Rok 2006

Město/kraj	Název projektu	Typ projektu	Dotace	Celkem
Kroměříž	Rozvoj sociální prevence v NZDM Jaspis	1. Sociální	200 000	750 000
	Integrace MKDS s PCO PČR a MP	2. Situační	550 000	
Kunovice	Rozšíření MKDS Kunovice o napojení na oper. prac. OŘ PČR v UH – V. etapa	2. Situační	689 000	716 000
	Bodové zdroje světla pro osvětlení přechodů pro chodce ve městě Kunovice	2. Situační	27 000	
Napajedla	Laserový měřič rychlosti ProLaser III	2. Situační	549 000	549 000
Otrokovice	Vybavení nízkoprahového zařízení pro děti a mládež	1. Sociální	108 000	188 000
	Bezpečnost silničního provozu v Otrokovicích	2. Situační	80 000	
Staré Město	Rozšíření městského kamerového dohlížecího systému	2. Situační	300 000	300 000
Vsetín	Vzdělávání a organizace volného času jako prostředek proti kriminalitě	1. Sociální	95 000	400 000
	Bezpečnost dětí v silničním provozu na území města Vsetín	1. Sociální	305 000	
Zlín	Výchova mládeže v dlouhodobých projektech	1. Sociální	125 000	825 000
	Integrovaný bezpečnostní systém Zlín II. etapa	2. Situační	700 000	
Zlínský kraj	Bezpečně do školy	2. Situační	823 000	823 000

Celkem v roce 2006 byly rozděleny 4 551 000 Kč pro Zlínský kraj.

Rok 2007

Město/obec/kraj	Název projektu	Typ projektu	Dotace	Celkem
Jablůnka	Informační panely pro okamžité měření rychlosti	2. Situační	225 000	225 000
Kroměříž	Bezpečně do školy, domů i za volantem	2. Situační	200 000	272 000
	Domácí násilí	3. Inf. pro obč.	36 000	
	Chodci pozor! – Pozor chodec!	3. Inf. pro obč.	36 000	
Napajedla	Volný čas – náctiletých	1. Sociální	400 000	427 000
	Stop trestné činnosti	3. Inf. pro obč.	27 000	
Zlín	Výchova mládeže v dlouhodobých projektech	1. Sociální	142 000	224 000
	Nechci být obětí	1. Sociální	82 000	
Zlínský kraj	Bezpečně do škol	2. Situační	735 000	735 000

Celkem v roce 2007 byl rozdělen 1 883 000 Kč ve Zlínském kraji.

Příloha č. 2

Seznam obcí a počet obyvatel v obvodních odděleních PČR ve Zlínském kraji

Okresní ředitelství PČR ve Zlíně	Počet obyvatel	Obec s rozšířenou působností
Obvodní oddělení PČR		
Zlín Obce: Bohuslavice u Zlína, Březnice, Březůvky, Dobrkovice, Doubravy, Hostišov, Hřivínův Újezd, Kaňovice, Karlovice, Kelníky, Lhota, Lípa, Machová, Mysločovice, Provodov, Racková, Sazovice, Šarovy, Tečovice, Velký Dřechov, Zlín	90 524	Zlín
Fryšták Obce: Fryšták, Držková, Hvozdná, Kašava, Lukov, Lukoveček, Ostrata, Vlčková	8 857	
Otrokovice Obce: Otrokovice, Bělov, Tlumačov	21 003	Otrokovice
Napajedla Obce: Halenkovice, Komárov, Napajedla, Oldřichovice, Pohořelice, Spytihněv, Žlutava	13 544	
Luhačovice Obce: Luhačovice, Biskupice, Dolní Lhota, Horní Lhota, Ludkovic, Podhradí, Pozlovice, Sehradice, Slopné	10 710	Luhačovice
Slavičín Obce: Bohuslavice nad Vlárí, Lipová, Petrůvka, Rudimov, Slavičín, Šanov	8 740	
Vizovice Obce: Bratřejov, Březová, Dešná, Hrobice, Jasenná, Lhotsko, Lutonina, Neubuz, Podkopná Lhota, Slušovice, Trnava, Ublo, Veselá, Vizovice, Všemina, Zádveřice-Raková	16 264	Vizovice
Valašské Klobouky Obce: Brumov-Bylnice, Drnovice, Haluzice, Jestřabí, Křekov, Loučka, Návojná, Nedašov, Nedašova Lhota, Poteč, Rokytnice, Štítná nad Vlárí-Popov, Tichov, Újezd, Vlachova Lhota, Valašské Klobouky, Vlachovice, Vysoké Pole	23 178	Valašské Klobouky

Okresní ředitelství PČR v Uherském Hradišti	Počet obyvatel	Obec s rozšířenou působností
Obvodní oddělení PČR		
Uherské Hradiště Obce: Babice, Bílovice, Březolupy, Částkov, Huštěnovice, Jalubí, Jankovice, Košíky, Kostelany nad Moravou, Kněžpole, Kudlovice, Kunovice, Mistřice, Modrá, Nedachlebice, Podolí, Popovice, Salaš, Sušice, Staré Město, Svárov, Topolná, Traplice, Tučapy, Uherské Hradiště, Vážany, Velehrad, Zlámanec	60 033	Uherské Hradiště
Buchlovice Obce: Boršice, Břestek, Buchlovice, Hostějov, Medlovice, Nedakonice, Dřechov, Osvětímány, Polešovice, Staré Hutě, Stříbrnice, Stupava, Tučapy, Tupesy, Újezdec, Vážany, Zlechov	15 305	
Uherský Ostroh Obce: Boršice u Blatnice, Hluk, Ostrožská Lhota, Ostrožská Nová Ves, Uherský Ostroh	14 682	
Uherský Brod Obce: Bánov, Březová, Bystřice pod Lopeníkem, Dolní Němčí, Drslavice, Horní Němčí, Hradčovice, Korytná, Lopeník, Nivnice, Pašovice, Prakšice, Slavkov, Strání, Suchá Loz, Uherský Brod, Veletiny, Vlčnov	41 792	Uherský Brod
Bojkovice Obce: Bojkovice, Hostětín, Komňa, Nezdenice, Pitín, Rudice, Starý Hrozenkov, Šumice, Vápenice, Vyškovec, Záhorovice, Žitková	11 919	

Okresní ředitelství PČR v Kroměříži	Počet obyvatel	Obec s rozšířenou působností
Obvodní oddělení PČR		
Kroměříž Obce: Kroměříž, Bařice-Velké Těšany, Bezměrov, Jarohněvice, Karolín, Kostelany, Kvasice, Lubná, Lutopecny, Nová Dědina, Rataje, Střížovice, Sulimov, Šelešovice, Vrbka, Zlobice	37 934	Kroměříž
Hulín Obce: Hulín, Břest, Chrástany, Chropyně, Kyselovice, Pravčice, Skaštice, Záříčí, Žalkovice	16 329	
Morkovice-Slížany Obce: Morkovice-Slížany, Cetechovice, Dřínov, Honětice, Hoštice, Chvalnov-Lísky, Koryčany, Kunkovice, Litenčice, Nítkovice, Pačlavice, Počenice-Tetětice, Prasklice, Roštín, Soběsuky, Střílky, Troubky, Uhřice, Věžky, Zástřizly, Zborovice, Zdislavice, Zdounky	13 415	
Holešov Obce: Holešov, Bořenovice, Horní Lapač, Jankovice, Kostelec u Holešova, Kurovice, Lechotice, Ludslavice, Martinice, Míškovice, Němčice, Pacetluky, Prusinovice, Přílepy, Roštění, Rymice, Třebětice, Zahnašovice, Žeranovice	21 616	Holešov
Bystřice pod Hostýnem Obce: Bystřice pod Hostýnem, Blazice, Brusné, Chomýž, Chvalčov, Komárno, Loukov, Mrlínek, Osíčko, Podhradní Lhota, Rajnochovice, Rusava, Slavkov pod Hostýnem, Vítovice	16 002	Bystřice pod Hostýnem

Okresní ředitelství PČR ve Vsetíně	Počet obyvatel	Obec s rozšířenou působností
Obvodní oddělení PČR		
Vsetín Obce: Vsetín, Hovězí, Janová, Ústí, Liptál, Lhota u Vsetína	33 977	Vsetín
Horní Lideč Obce: Horní Lideč, Francova Lhota, Lačnov, Leskovec, Lidečko, Pozděchov, Lužná, Prlov, Seninka, Střelná, Študlov, Valašská Polanka, Valašská Senice, Valašské Příkazy	11 596	
Karolinka Obce: Karolinka, Halenkov, Huslenky, Nový Hrozenkov, Zděchov, Velké Karlovice	13 261	
Jablůnka Obce: Jablůnka, Bystřička, Hošťálková, Kateřinice, Malá Bystřice, Mikulůvka, Oznice, Pržno, Ratiboř, Růžďka, Velká Lhota	11 068	
Valašské Meziříčí Obce: Valašské Meziříčí, Branky, Choryně, Jarcová, Kelč, Kladeruby, Kunovice, Lešná, Loučka, Podolí, Police	36 884	Valašské Meziříčí
Rožnov pod Radhoštěm Obce: Rožnov pod Radhoštěm, Dolní Bečva, Střítež nad Bečvou, Valašská Bystřice, Vigantice, Vidče, Zašová, Zubří	32 763	Rožnov pod Radhoštěm
Horní Bečva Obce: Horní Bečva, Prostřední Bečva, Hutisko-Solanec	6 112	

Organizace s pověřením k výkonu sociálně-právní ochrany dětí ve Zlínském kraji

Organizace	Kontakt	Rozsah pověření
UNIE KOMPAS občanské sdružení	Pod Stráněmi 2505 760 01 Zlín tel. 577 434 428 unie-kompas@unko.cz	<ul style="list-style-type: none"> vyhledávání dětí, na které se sociálně-právní ochrana zaměřuje zřizování a provoz zařízení sociálně-výchovné činnosti, výchovně-rekreačních táborů pomoc rodičům při řešení výchovných nebo jiných problémů souvisejících s péčí o dítě pořádání přednášek a kurzů – řešení výchovných, sociálních a jiných problémů souvisejících s péčí o dítě a jeho výchovu
SPEKTRUM preventivních programů pro děti a mládež občanské sdružení	Husovo náměstí 229 767 01 Kroměříž tel. 573 333 333 spektrum.km@volny.cz	<ul style="list-style-type: none"> činnost zaměřená na ochranu dětí před škodlivými vlivy a předcházení jejich vzniku
Salesiánský klub mládeže Zlín občanské sdružení	Okružní 5298 760 05 Zlín tel. 577 243 009 saleklub@quick.cz	<ul style="list-style-type: none"> vyhledávání dětí, na které se sociálně-právní ochrana zaměřuje pomoc rodičům při řešení výchovných nebo jiných problémů souvisejících s péčí o dítě činnost zaměřená na ochranu dětí před škodlivými vlivy a předcházení jejich vzniku zřizování a provoz zařízení sociálně-výchovné činnosti
DOMEK pro preventivní programy zaměřené na děti a mládež a jejich rodiny občanské sdružení	Česká 4789 760 05 Zlín tel. 577 242 786 svpdomek@svpdomek.zlivedu.cz	<ul style="list-style-type: none"> vyhledávání dětí, na které se sociálně-právní ochrana zaměřuje pomoc rodičům při řešení výchovných nebo jiných problémů souvisejících s péčí o dítě pořádání přednášek a kurzů – řešení výchovných, sociálních a jiných problémů souvisejících s péčí o dítě a jeho výchovu zřizování a provoz výchovně-rekreačních táborů
Oblastní charita Uherské Hradiště	Velehradská tř. 247 686 01 Uherské Hradiště tel. 572 550 008 tulip.uhradiste@caritas.cz	<ul style="list-style-type: none"> vyhledávání dětí, na které se sociálně-právní ochrana zaměřuje pomoc rodičům při řešení výchovných nebo jiných problémů souvisejících s péčí o dítě zřizování a provoz zařízení sociálně-výchovné činnosti, výchovně-rekreačních táborů
Azylový dům pro ženy a matky s dětmi obecně prospěšná společnost	Hrbová 1561 755 01 Vsetín tel. 571 421 062 azylovny.dum@vs.inext.cz	<ul style="list-style-type: none"> pomoc rodičům při řešení výchovných nebo jiných problémů souvisejících s péčí o dítě poradenská činnost – přednášky a kurzy – řešení výchovných, sociálních a jiných problémů souvisejících s péčí o dítě a jeho výchovu zřizování a provoz zařízení pro děti vyžadující okamžitou pomoc
Občanské sdružení R-EGO	Mezi Šenky 19 763 21 Slavičín tel. 577 341 446, 732 713 014 pc.r-ego@tiscali.cz	<ul style="list-style-type: none"> vyhledávání dětí, na které se sociálně-právní ochrana zaměřuje pořádání, v rámci poradenské činnosti, přednášek a kurzů zaměřených na řešení výchovných, sociálních a jiných problémů souvisejících s péčí o dítě a jeho výchovu činnost zaměřená na ochranu dětí před škodlivými vlivy a předcházení jejich vzniku zřizování a provoz zařízení sociálně-výchovné činnosti
Oblastní charita Uherský Brod	Mariánské nám. 13 688 00 Uherský Brod tel. 572 637 333, 572 633 105 uhbrod@caritas.cz	<ul style="list-style-type: none"> pomoc rodičům při řešení výchovných nebo jiných problémů souvisejících s péčí o dítě poskytování nebo zprostředkování poradenství rodičům při výchově a vzdělávání dítěte a při péči o dítě zdravotně postižené

Organizace	Kontakt	Rozsah pověření
Rodina sv. Zdislavy občanské sdružení	Hutisko-Solanec 395 756 62 Hutisko-Solanec tel. 724 127 500 Olga.Michutova@seznam.cz	<ul style="list-style-type: none"> • pomoc rodičům – řešení výchovných nebo jiných problémů souvisejících s péčí o dítě • poradenství při výchově a vzdělávání dítěte a při péči o dítě zdravotně postižené • přednášky a kurzy – řešení výchovných, soc. a jiných problémů souvisejících s péčí o dítě a jeho výchovu • vyhledávání osob vhodných stát se osvojiteli nebo pěstouny • převzetí zajišťování přípravy fyzických osob vhodných stát se osvojiteli nebo pěstouny k přijetí dítěte do rodiny
Charita sv. Anežky Otrokovice	Na Uliče 1617 765 02 Otrokovice tel. 577 112 031 577 932 388 otrokovice@caritas.cz	<ul style="list-style-type: none"> • pomoc rodičům při řešení výchovných nebo jiných problémů souvisejících s péčí o dítě • poskytování nebo zprostředkování poradenství rodičům při výchově a vzdělávání dítěte a při péči o dítě zdravotně postižené
Charita Valašské Meziříčí	Kpt. Zavadila 1345 757 01 Valašské Meziříčí tel. 571 619 981 valme@caritas.cz	<ul style="list-style-type: none"> • pomoc rodičům při řešení výchovných nebo jiných problémů souvisejících s péčí o dítě • poradenství při výchově a vzdělávání dítěte a při péči o dítě zdravotně postižené • přednášky a kurzy – řešení výchovných, sociálních problémů souvisejících s péčí o dítě a jeho výchovu • zřizování a provoz zařízení sociálně-výchovné činnosti
Oblastní charita Kroměříž	Ztracená 63 767 01 Kroměříž tel. 573 343 648 charitakr@cmail.cz	<ul style="list-style-type: none"> • pomoc rodičům při řešení výchovných nebo jiných problémů souvisejících s péčí o dítě • poradenství při výchově a vzdělávání dítěte a při péči o dítě zdravotně postižené • zřizování a provozování výchovně-rekreačních táborů pro děti
Charita Zlín	Burešov 4886 760 01 Zlín tel. 577 224 050 zlin@charita.cz	<ul style="list-style-type: none"> • pomoc při řešení výchovných problémů souvisejících s péčí o dítě • poradenství při výchově a vzdělávání dítěte a při péči o dítě zdravotně postižené • přednášky a kurzy – řešení výchovných, sociálních a jiných problémů souvisejících s péčí o dítě a jeho výchovu
Jaspis občanské sdružení	Moravcova 430/16 767 01 Kroměříž tel. 577 915 331 jaspis.klub@volny.cz	<ul style="list-style-type: none"> • vyhledávání dětí, na které se sociálně-právní ochrana zaměřuje • pomoc při řešení výchovných problémů, s péčí o dítě • činnost zaměřená na ochranu dětí před škodlivými vlivy a předcházení jejich vzniku • zřizování a provoz zařízení sociálně-výchovné činnosti
Diakonie ČCE – středisko Vsetín	Strmá 34/2 755 01 Vsetín tel. 571 420 617 vsetin@diakoniecce.cz	<ul style="list-style-type: none"> • vyhledávání dětí, na které se sociálně-právní ochrana zaměřuje • pomoc při řešení výchovných problémů souvisejících s péčí o dítě • přednášky a kurzy – řešení výchovných, sociálních a jiných problémů souvisejících s péčí o dítě a jeho výchovu • zřizování a provoz zařízení sociálně-výchovné činnosti, výchovně-rekreačních táborů pro děti
STROP občanské sdružení	Dlouhá 2699 760 01 Zlín tel. 571 110 896 sdruzeni@strop-zlin.cz	<ul style="list-style-type: none"> • pomoc rodičům při řešení výchovných nebo jiných problémů souvisejících s péčí o dítě • vyhledávání fyzických osob vhodných stát se osvojiteli nebo pěstouny a jejich oznamování obecnímu úřadu • převzetí zajišťování přípravy fyzických osob vhodných stát se osvojiteli nebo pěstouny k přijetí dítěte do rodiny

Organizace	Kontakt	Rozsah pověření
NADĚJE, pobočka Zlín občanské sdružení	Bratří Sousedíků 349 760 01 Zlín tel. 577 452 98 nzd.m.vitek@seznam.cz	<ul style="list-style-type: none"> • vyhledávání dětí, na které se sociálně-právní ochrana zaměřuje • pomoc při řešení výchovných problémů souvisejících s péčí o dítě • činnost zaměřená na ochranu dětí před škodlivými vlivy a předcházení jejich vzniku • zřizování a provoz zařízení sociálně-výchovné činnosti • zřizování a provozování výchovně-rekreačních táborů pro děti
Občanské sdružení NA CESTĚ	Palackého 138 755 01 Vsetín tel. 571 412 164 centrumarcha@centrumarcha.cz	<ul style="list-style-type: none"> • poskytování nebo zprostředkování poradenství rodičům při výchově a vzdělávání dítěte a při péči o dítě zdravotně postižené • činnost zaměřenou na ochranu dětí před škodlivými vlivy a předcházení jejich vzniku • zřizování a provoz zařízení sociálně-výchovné činnosti
Petrklíč obecně prospěšná společnost	Na Krajině 44 686 01 Uherské Hradiště-Věsky tel. 572 503 675 petrklic.ops@seznam.cz	<ul style="list-style-type: none"> • pomoc rodičům při řešení výchovných nebo jiných problémů souvisejících s péčí o dítě • poradenství při výchově a vzdělávání dítěte a při péči o dítě zdravotně postižené • přednášky a kurzy – řešení výchovných, sociálních a jiných problémů souvisejících s péčí o dítě a jeho výchovu

Příloha č. 4

Adresář koordinátorů sociální prevence ve Zlínském kraji

Koordinátor	adresa	telefon, e-mail	organizace
Alena Hasalová	Masarykovo nám. 137 768 61 Bystřice pod Hostýnem	tel. 573 378 266 fax 573 501 968 hasalova@mubph.cz	Městský úřad Bystřice pod Hostýnem
Mgr. Eva Kamasová	Soudní 1221 757 38 Valašské Meziříčí	tel. 571 674 573 kamasova@muvalmez.cz	Městský úřad Valašské Meziříčí
Mgr. Libor Jarmar	Velké náměstí 115 767 01 Kroměříž	tel. 573 321 415 libor.jarmar@mesto-kromeriz.cz	Městský úřad Kroměříž
Bc. Zdeňka Konečná	nám. Míru 12 761 40 Zlín	tel. 577 630 817 fax 577 630 893 zdenkakonecna@muzlin.cz	Magistrát města Zlína
Sukupová Marcela	Masarykovo náměstí 100 688 01 Uherský Brod	tel. 572 615 364 marcela.sukupova@ub.cz	Městský úřad Uherský Brod
Roman Krystyník	Palackého 480 756 61 Rožnov pod Radhoštěm	tel. 571 661 263 krystynik.soc@roznov.cz	Městský úřad Rožnov pod Radhoštěm
Miloslav Mazáč	Mostecká 303 755 01 Vsetín	tel. 571 491 634 miloslav.mazac@mestovsetin.cz	Městský úřad Vsetín
Ing. Vladimír Nedbal	Masarykovo náměstí 1007 763 12 Vizovice	tel. 577 599 157 vladimir.nedbal@mestovizovice.cz	Městský úřad Vizovice
Bc. Miroslava Sanytráková	nám. 28. října 543 763 26 Luhačovice	tel. 577 197 275 fax 577 197 269 sanytrakova@mesto.luhacovice.cz	Městský úřad Luhačovice
Věra Šalerová	Tovární 1407 769 17 Holešov	tel. 573 521 754 vera.salerova@holesov.cz	Městský úřad Holešov
Josef Vlček	Masarykovo nám. 189 766 17 Valašské Klobouky	tel. 577 311 162 fax 577 320 616 vlcek@mu-vk.cz	Městský úřad Valašské Klobouky
Barbora Zdráhalová	Otrokovice nám. 3. května 1340 765 02 Otrokovice	tel. 577 680 276 fax 577 933 369 zdrahalova@muotrokovice.cz	Městský úřad Otrokovice
Ladislav Zochr	Svatováclavská 568 686 66 Uherské Hradiště	tel. 572 525 788 fax 572 551 071 ladislav.zochr@mesto-uh.cz	Městský úřad Uherské Hradiště

Příloha č. 5

Azylové domy pro ženy a matky s dětmi, osoby ohrožené domácím násilím ve Zlínském kraji

Organizace	Kontakt	Rozsah služeb
Charitní domov pro matky s dětmi v tísni	Česká 4789 760 01 Zlín tel. 577 241 352 ic.zlin@seznam.cz www.poradnazlin.cz	<ul style="list-style-type: none"> ▀ ubytování ▀ sociální poradenství ▀ psychologická pomoc ▀ zprostředkování kontaktu ▀ aktivizační programy
Nový domov Otrokovice	Hlavní 1229 765 02 Otrokovice tel. 577 932 388 nd.otrokovice@caritas.cz www.otrokovice.caritas.cz	<ul style="list-style-type: none"> ▀ ubytování ▀ sociálně-právní poradenství ▀ materiální pomoc ▀ zprostředkování kontaktu ▀ socioterapeutická pomoc
Azylový dům pro matky s dětmi	Kpt. Zavadila 1345 757 01 Valašské Meziříčí tel. 571 616 657 azyldum.valmez@caritas.cz www.valmez.caritas.cz	<ul style="list-style-type: none"> ▀ ubytování ▀ sociálně-právní poradenství a sociálně-terapeutická pomoc ▀ zprostředkování kontaktu ▀ podpůrné programy
Azylový dům pro matky s dětmi v tísni	Pod Valy 664 688 01 Uherský Brod tel. 572 633 105 azyl.uhbrod@caritas.cz www.uhbrod.caritas.cz	<ul style="list-style-type: none"> ▀ ubytování ▀ pomoc při uplatňování práv a zprostředkování kontaktu ▀ sociální poradenství a sociálně-terapeutické činnosti ▀ výchovné, vzdělávací činnosti, aktivizační činnosti
Azylový dům pro ženy a matky s dětmi, o. p. s.	Hrbová 1561 755 01 Vsetín tel. 571 421 062 azylovy.dum@vs.inext.cz www.azylovydum.org	<ul style="list-style-type: none"> ▀ ubytování ▀ sociální poradenství ▀ psychologické poradenství ▀ linka důvěry a internetové poradenství ▀ zprostředkování kontaktu
Petrklíč – azylový dům pro ženy a matky s dětmi	Na Krajině 44 686 01 Uherské Hradiště – Věsky tel. 572 503 675 info@petrklicuh.cz www.petrklicuh.cz	<ul style="list-style-type: none"> ▀ ubytování ▀ krizové poradenství ▀ psychosociální terapie ▀ sociálně-právní poradenství ▀ výchovné, vzdělávací činnosti, aktivizační činnosti ▀ podpůrné programy ▀ zprostředkování kontaktu
Charitní dům – azylové ubytování pro matky s dětmi a ženy v tísni	Havlíčková 2995 767 01 Kroměříž tel. 573 335 528 AzylovydumK@seznam.cz www.kromeriz.charita.cz	<ul style="list-style-type: none"> ▀ ubytování ▀ krizová intervence ▀ psychosociální terapie ▀ výchovné, vzdělávací činnosti, aktivizační činnosti ▀ včetně metody videotréninku interakcí* ▀ zprostředkování kontaktu ▀ následná péče

Služby azylových domů jsou poskytovány pobytovou formou. Úhrada ubytování se řídí ustanovením § 22 vyhlášky Ministerstva práce a sociálních věcí č. 505/2006 Sb., kterou se provádějí některá ustanovení zákona o sociálních službách, ve znění pozdějších předpisů. Další služby jsou bezplatné.

* Videotrénink interakcí je metoda, která zpětnovazebným mechanismem upozorňuje klienty na to, co již dovedou, posiluje existující zdroje a rozvíjí to, co chybí nebo není plně rozvinuto. Je určena zejména rodinám, které mají obtíže při výchově dětí – srov. <http://www.spin-vti.cz/histor.html> [on-line 1. 3. 2008].

Příloha č. 6

Azylové domy pro muže ve Zlínském kraji

Organizace	Kontakt	Rozsah služeb
Azylový dům Elim	Horní Jasenka 119 755 01 Vsetín tel. 571 432 624 ad@elimvsetin.cz	<ul style="list-style-type: none"> osoby bez přístřeší, po ukončení ústavní a ochranné výchovy, se závislostí na alkoholu, příslušníci národnostních menšin dlouhodobé pobyty, pouze muži nad 18 let nácvik sociálních dovedností poskytování materiální pomoci právní poradenství, psychologické poradenství volnočasové aktivity
Azylový dům pro muže, o. p. s.	Purkyňova 702 767 01 Kroměříž tel. 573 340 630 petr.lanik@azytkm.cz	<ul style="list-style-type: none"> osoby bez přístřeší, se závislostí na alkoholu, drogách, se zdrav. postižením, osoby vracející se z výkonu trestu odnětí svobody a z výkonu vazby, nebo kterým je uložen dohled Probační a mediační služby pobyt dlouhodobý, pouze pro muže nad 18 let pomoc při uplatnění na trhu práce
Azylový dům sv. Vincence	Na Hradbách 700 686 03 Uherské Hradiště tel. 572 542 988 azyluhsv@tiscali.cz	<ul style="list-style-type: none"> osoby bez přístřeší, po ukončení ústavní a ochranné výchovy, se závislostí na alkoholu, vracející se z výkonu trestu odnětí svobody a z výkonu vazby, osoby, kterým byl uložen soudem alternativní trest, nebo kterým je uložen dohled Probační a mediační služby pobyt dlouhodobý, pouze muži nad 18 let
Samaritán, služby pro lidi bez domova	Moravní 936 765 02 Otrokovice tel. 577 925 083 samaritan.otrokovice@caritas.cz	<ul style="list-style-type: none"> osoby, kterým byl uložen soudem alternativní trest pouze muži nad 18 let program nepřetržité pomoci program sociálně-terapeutický terénní práce pro muže i ženy bez domova pracovní-resocializační program program vzdělávání program volnočasových a rozvojových aktivit
Sociální poradna s azylovým bydlením	Průmyslová 1299 686 01 Uherské Hradiště tel. 572 501 563 spab.uhradiste@seznam.cz	<ul style="list-style-type: none"> osoby bez přístřeší, osoby vracející se z výkonu trestu odnětí svobody a z výkonu vazby, osoby, vůči nimž je vedeno trestní řízení, popřípadě jim byl trest odnětí svobody podmíněčně odložen rodiny klientů/klientek pobyty dlouhodobé, muži i ženy

Příloha č. 7

Zařízení sociálního poradenství ve Zlínském kraji

Organizace	Kontakt	Rozsah služeb
Poradna pro rodinu, manželství a mezilidské vztahy Zlín	U Náhonu 5208 760 01 Zlín tel. 577 210 809 poradna.zlin@volny.cz www.poradnazlin.cz	<ul style="list-style-type: none"> krizová pomoc psychologické poradenství a psychoterapie sociálně-právní poradenství rodinná mediace* služby jsou poskytovány ambulantní formou a bezplatně
Poradna pro rodinu, manželství a mezilidské vztahy Vsetín	Smetanova 1050 755 01 Vsetín tel. 571 415 093 rodinna.poradna@tiscali.cz Pobočka Valašské Meziříčí tel. 571 672 111 Pobočka Rožnov pod Radhoštěm: tel. 571 660 167	<ul style="list-style-type: none"> sociální poradenství psychoterapie zprostředkování kontaktu služby jsou poskytovány ambulantní formou a bezplatně
Poradna pro rodinu, manželství a mezilidské vztahy Uherské Hradiště	Hradební 1250 686 01 Uherské Hradiště tel. 572 555 330 poradna.uh@ouss-uh.cz www.ouss-uh.cz/poradna.htm	<ul style="list-style-type: none"> psychologická podpora a pomoc sociální a právní poradenství pomoc psychiatra zprostředkování kontaktu služby jsou poskytovány ambulantní formou a bezplatně
Poradna pro rodinu, manželství a mezilidské vztahy Kroměříž	Riegrovo nám. 149 767 01 Kroměříž tel. 573 340 131 poradna.km@quick.cz www.ouss-uh.cz/poradna.htm	<ul style="list-style-type: none"> telefonická krizová linka psychologické poradenství zprostředkování kontaktu služby jsou poskytovány ambulantní formou a bezplatně
Agapi – Služby pro ženu v těžké životní situaci	Charita Valašské Meziříčí Kpt. Zavadila 1345 757 01 Valašské Meziříčí tel. 571 616 024 agapi.valmez@caritas.cz www.valmez.charita.cz/sluzby/agapi.htm	<ul style="list-style-type: none"> podpora, provázení, pomoc a sociální poradenství terapeutické služby podpůrné a motivační aktivity pro matky a děti služby jsou poskytovány ambulantní formou a bezplatně
Luisa – Středisko komplexní péče pro rodinu, školu a duševní zdraví	Bří Lužů 116 688 01 Uherský Brod tel. 572 630 241 luisa.ub@seznam.cz	<ul style="list-style-type: none"> psychologická pomoc sociální a právní poradenství podpůrné programy služby jsou poskytovány ambulantní formou a bezplatně, s výjimkou podpůrných programů
Pod křídly Valašské Meziříčí	Pod Oborou 804 757 01 Valašské Meziříčí tel. 571 629 068 poradna@podkridly.cz www.podkridly.cz/poradna/kontakt.html	<ul style="list-style-type: none"> podpora, provázení, pomoc sociální poradenství podpůrné a motivační aktivity pro matky a děti služby jsou poskytovány ambulantní formou a bezplatně
Poradna pro ženy a dívky	Zemědělská 500 756 61 Rožnov pod Radhoštěm tel. 571 625 705 Linka pro ženy 603 210 999 (Po – Pá 8.00 – 20.00 h) roznov@poradnaprozeny.eu www.dis.cz/sonz/	<ul style="list-style-type: none"> emoční podpora sociálně-právní poradenství zprostředkování kontaktu služby jsou poskytovány ambulantní formou a bezplatně

Organizace	Kontakt	Rozsah služeb
Poradna pro ženy a dívky	Divadelní 6 760 01 Zlín tel. 577 222 626 Linka pro ženy 603 210 999 (Po – Pá 8.00 – 20.00 h) zlin@poradnaprozeny.eu www.dis.cz/sonz/	<ul style="list-style-type: none"> ● zprostředkování kontaktu ● sociální poradenství ● materiální pomoc ● telefonická krizová linka ● psychologická terapie – metoda pevného objetí ● služby jsou poskytovány ambulantní formou a bezplatně
Občanská poradna STROP Zlín	Dlouhá 2699 760 01 Zlín tel. 571 110 896 op@strop-zlin.cz www.strop-zlin.cz	<ul style="list-style-type: none"> ● zprostředkování kontaktu ● sociálně-právní poradenství ● sociálně-terapeutické činnosti ● služby jsou poskytovány ambulantní formou a bezplatně
Sociální poradna	Ztracená 63 767 01 Kroměříž tel. 573 330 013 socialni.poradna@seznam.cz www.kromeriz.charita.cz	<ul style="list-style-type: none"> ● sociální poradenství ● právní poradenství ● zprostředkování kontaktu ● služby jsou poskytovány ambulantní formou a bezplatně

* Mediaci je vyjednávání a uzavření dohody s pomocí vyškoleného zprostředkovatele. Mediátor programově nestrání žádnému účastníkovi, ale pomáhá všem, aby našli to, v čem se mohou shodnout – srov. Matoušek Oldřich. Slovník sociální práce. 1. Vydání Praha: Portál, 2003, s. 105.

Příloha č. 8

Zařízení krizové pomoci ve Zlínském kraji

Organizace registrované MPSV ČR

Organizace	Kontakt	Rozsah služeb
Linka SOS	Za Školou 570 760 01 Zlín tel. 577 431 333 sos@zlin.cz www.soslinka.zlin.cz	<ul style="list-style-type: none">• telefonická krizová pomoc• internetové poradenství• služba telefonické krizové pomoci je zpoplatněna dle běžného telefonního tarifu• nepřetržitá provozní doba
Krizová pomoc	nám. Svobody 97 769 01 Holešov tel. 573 398 468 holesov@caritas.cz www.holesov.charita.cz	<ul style="list-style-type: none">• krizová pomoc• sociální poradenství• služby jsou poskytovány pobytovou a ambulantní formou a bezplatně• provozní doba: Po – Pá 6.30 – 15.00 h

Organizace působící při sociálních službách

Organizace	Kontakt	Rozsah služeb
SOS linka, Manželská a rodinná poradna	Riegrovo nám. 149 767 01 Kroměříž tel. 573 340 131 SOS: 573 331 888	<ul style="list-style-type: none">• nepřetržitá provozní doba
Linka důvěry Vsetín Azylový dům pro ženy a matky s dětmi o. p. s.	Hrbová 1561 755 01 Vsetín tel. 571 421 062 SOS: 571 413 300	<ul style="list-style-type: none">• sociální poradenství• informace na další odborná střediska

Příloha č. 9

Seznam nízkoprahových zařízení pro děti a mládež ve Zlínském kraji

Organizace	Projekt / místo	Kontakt	Vedoucí
Oblastní Charita Uherské Hradiště Velehradská tř. 247 686 01 Uherské Hradiště	NZDM TULiP – Uherské Hradiště	tel. 572 555 783, 572 550 137 fax 572 540 723 uhradiste@caritas.cz	Jitka Janošková
Unie Kompas, o. s. Pod Stráněmi 2505 760 01 Zlín	NZDM T-Klub – Zlín NZDM Šlikr – Otrokovice Klíč – terénní práce – Zlín	tel. 577 434 428, 577 011 947 737 608 399 fax 577 011 948 unie-kompas@volny.cz unko.ark@volny.cz www.unko.cz	Martina Stavjaníková
Salesiánský klub mládeže, o. s. Okružní 5298 760 05 Zlín	NZDM Salesiánský klub mládeže – Zlín	tel. 577 243 009 fax 577 243 009 saleklub@quick.cz www.avonet.cz/saleklub	Petr Kopřiva
R-Ego, o. s. Mezi Šenky 19 763 21 Slavičín	Poradenské centrum R-Ego – Slavičín, Valašské Klobouky	tel. 577 341 446, 732 713 014 fax 577 341 446 pc.r-ego@tiscali.cz	Dana Kozubíková
Naděje o. s. Palackého 364 763 12 Vizovice	NZDM Vítek – Vizovice	tel. 577 452 988 katerina.pivonkova@nadeje.cz	Kateřina Pivoňková
Diakonie ČCE – středisko ve Vsetíně Strmá 34/2 755 01 Vsetín	Nízkoprahový klub pro romské děti a mládež RUBIKON	tel. 571 420 617 736 677 798 vsetin@diakoniecce.cz www.diakoniecce.cz	Marta Doubravová
Na cestě, o. s. Konečná 1177 755 01 Vsetín	NZDM ARCHA – Vsetín	tel. 571 414 692 755 677 887 centrumarcha@centrumarcha.cz www.centrumarcha.cz	Miriam Hurtová
JASPIS, o. s. Moravcová 430/16 767 01 Kroměříž	NZDM JASPIS – Kroměříž Jaspis – terénní práce pro Kroměříž a okolí	tel. 577 915 331 775 946 673 jaspisklub@volny.cz www.volny.cz/jaspis.klub	Martin Čechák
Charita Vsetín Horní náměstí 135 755 01 Vsetín	NZDM Zrnko – Vsetín	tel. 571 429 817 zrnko.vsetin@caritas.cz	Jana Škrobáková
Poradna pro rodinu, manželství a mezilidské vztahy, p. o. U Náhonu 5208 760 01 Zlín	Centrum prevence Zlín	tel. 577 210 356 cpzlin@volny.cz	Pavla Fojtíková

Příloha č. 10

Seznam provozovatelů skate parků ve Zlínském kraji

Skate park	Provozovatel	Kontakt
Babice sportoviště u ZŠ	Obec Babice Babice 508 687 03 Babice	Miloslav Maňásek tel. 602 503 215 572 585 061 babice@uh.cz
Brumov-Bylnice bývalé koupaliště	Město Brumov-Bylnice H. Synkové 942 763 31 Brumov-Bylnice	Václav Bližňák tel. 577 330 513 577 305 111 vaclav.bliznak@brumov-bylnice.cz
Kroměříž u zimního stadionu	Město Kroměříž Velké náměstí 115/1 767 01 Kroměříž	Ing. Martin Posolda tel. 573 321 164 martin.posolda@mesto-kromeriz.cz
Napajedla u autobusového nádraží	Město Napajedla Masarykovo náměstí 89 763 61 Napajedla	Denisa Kalmárová (MP) tel. 577 100 944 737 230 576 kalmarova@napajedla.cz
Uherský Brod Na Výsluní u ZŠ	Město Uherský Brod Masarykovo náměstí 100 688 01 Uherský Brod	Ing. Daniel Fuglík tel. 572 615 231 daniel.fuglik@ub.cz
Uherské Hradiště sportoviště u zimního stadionu	Město Uherské Hradiště Masarykovo náměstí 19 686 70 Uherské Hradiště	Květoslav Tichavský tel. 572 525 113 kvetoslav.tichavsky@mesto-uh.cz
Valašské Klobouky bývalá kotelná	Město Valašské Klobouky Masarykovo náměstí 189 766 17 Valašské Klobouky	Ing. Alois Oliva tel. 577 311 103 stavebni@mu-vk.cz
Valašské Meziříčí areál bývalých kasáren SVC Domeček	Město Valašské Meziříčí Soudní 1221 757 01 Valašské Meziříčí	Mgr. Jiří Pernický tel. 571 674 259 pernický@muvalmez.cz
Vsetín U zimního stadionu	Město Vsetín Svárov 1080 755 24 Vsetín	Květuše Nepožítková tel. 571 491 332 kvetuse.nepozitkova@mestovsetin.cz
Rožnov pod Radhoštěm bývalý školní statek	Město Rožnov pod Radhoštěm Masarykovo náměstí 128 756 61 Rožnov pod Radhoštěm	Mgr. Irena Sultová tel. 571 661 182 sultova.osm@roznov.cz
Zlín u garáží MHD	Statutární město Zlín Náměstí Míru 12 761 40 Zlín	Jaroslava Richtrová tel. 577 630 330 jaroslavarchitrova@muzlin.cz

V roce 2008 byly schváleny státní dotace z Programu prevence kriminality na výstavbu skateparků obcím: Karolinka, Uherský Ostroh, Slavičín, Valašské Meziříčí.

Příloha č. 11

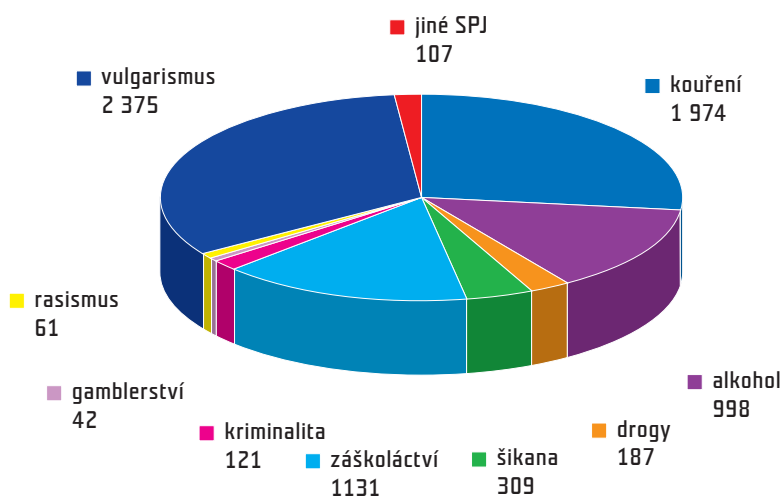
Přehled výskytu sociálně patologických jevů ve školách a školských zařízeních ve Zlínském kraji

V červnu 2007 byly Odborem školství, mládeže a sportu Krajského úřadu Zlínského kraje – krajskou školskou koordinátorkou prevence – obeslány školy a školská zařízení s žádostí o vyplnění dotazníku k mapování SPJ ve školách. Jednalo se o: základní školy, základní školy neúplné, střední školy, vyšší odborné školy, dětské domovy, speciální školy. Celkem se vrátilo 184 dotazníků, odpovědělo 62% z dotázaných škol.

V uvedené tabulce je zachycen výskyt těchto jevů ve všech typech škol a školských zařízeních ZK. Nejvíce se školy potýkají s vulgarismem, kouřením a záškoláctvím. Problematicky se jeví užívání alkoholu žáky a studenty, které je podstatně častější, než užití drog. Ve větší míře se objevuje i šikana.

Nejlépe umí školy řešit problematiku záškoláctví, více se potýkají s řešením problematiky gamblerství.

	Reálná zjištění	Podezření	Počet řešení školou
Kouření	1 974	1 625	1 022
Alkohol	998	1 290	282
Drogy	187	663	124
Šikana	309	243	253
Záškoláctví (do 10.00 h)	1 131	538 (nad 10.00 h)	1 553
Kriminalita	121	116	109
Gamblerství	42	52	25
Rasismus	61	59	55
Vulgarismus	2 375	1 609	1 768
Jiné SPJ	107	36	113



Vydal Zlínský kraj v roce 2008

Fotografie na obálce: Pavel Kosek

Neprodejné

