

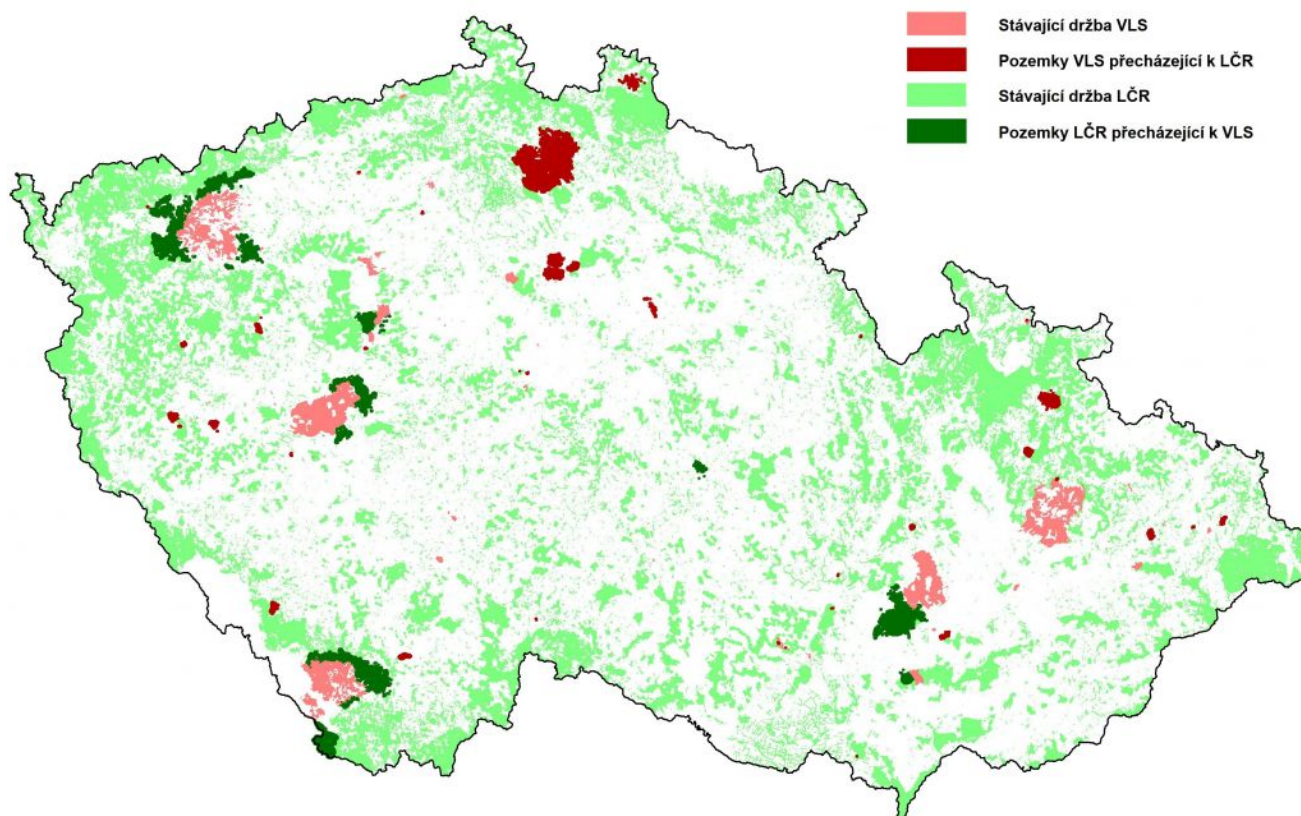
Převody majetku mezi Lesy ČR, s.p. a Vojenské lesy a statky, s.p.

Ministerstvo zemědělství předložilo vládě materiál, kterým se mění majetkoprávní vztahy státních podniků. Ta ho vzala 7. 6. 2021 na vědomí a posvětila převod práva hospodařit s majetkem na vymezených územích. Účinnost převodu je stanovena k 1. 7. 2021. Součástí řešení je i převod blíže neurčeného počtu zaměstnanců.

Ze strany Vojenských lesů a statků, s. p. jde převážně o nemovitosti nacházející se ve zrušených vojenských výcvikových prostorech Ralsko a Mladá. Převod umožní vhodnější podmínky pro zvládnutí kůrovcové kalamity, která je specifická sousedstvím s majetky Národního parku České Švýcarsko. V součtu se na Lesy ČR s.p. převádí 32.495,43 ha. Vojenské lesy a statky ČR, s. p. hospodaří na pozemcích o rozloze přibližně 140 tis. ha.

Ze strany Lesů ČR, s. p. jde o lesní majetky, které nepodléhají omezením pro zajišťování obrany ČR, ale jsou v těsné blízkosti stávajících majetků, čímž je možné ekonomicky zefektivnit hospodaření divizí státního podniků. Jedná se o lokality Hořovice, Horní Planá, Karlovy Vary a Plumlov. V součtu se na Vojenské lesy a statky, s. p. převádí 41.009,92 ha. Lesy České republiky, s.p. hospodaří na pozemcích o celkové rozloze přibližně 1,2 mil. ha.

Držba LČR a VLS s převody majetku



Převody majetku mezi Lesy ČR, s.p. a Vojenské lesy a statky, s.p.

Součet výměr v ha:				Nárůst území výkonu veřejné správy	
Kraj	Rozloha kraje	Lesy ČR -> Voj. lesy	Voj. Lesy -> Lesy ČR	Rozdíl	Rozdíl (%)
Jihočeský kraj	1 005 800	11 632,27	562,90	-11 069,37	-1,10%
Jihomoravský kraj	718 783	12 046,83	200,92	-11 845,90	-1,65%
Karlovarský kraj	331 034	6 222,00	5,40	-6 216,59	-1,88%
Kraj Vysočina	679 573	535,19	0,59	-534,60	-0,08%
Královehradecký kraj	475 909	0,00	157,86	157,86	0,03%
Liberecký kraj	316 341	0,00	21 905,49	21 905,49	6,92%
Moravskoslezský kraj	542 683	0,00	3 285,85	3 285,85	0,61%
Olomoucký kraj	527 154	0,00	318,03	318,03	0,06%
Plzeňský kraj	764 891	0,00	1 304,84	1 304,84	0,17%
Středočeský kraj	1 092 850	6 870,54	4 746,59	-2 123,95	-0,19%
Ústecký kraj	533 866	3 703,10	6,95	-3 696,15	-0,69%
Celkem	6 988 884	41 009,92	32 495,43	8 514,49	

Pozn. Chybí HL. m. Praha, Zlínský a Pardubický kraj, v těch převody neproběhnou.

Dopady na výkon státní správy (zejm. zákon č. 289/1995 Sb., zákon o lesích)

Státní správu lesů vykonávají obecní úřad ORP, kraj, stavební úřady, ministerstvo zemědělství, a na území vojenských lesů v působnosti Ministerstva obrany potom Vojenský lesní úřad (v rozsahu úřadu ORP).

Z níže uvedeného plyne, že kraje vykonávají zejména kontrolní činnost vůči podřízeným orgánům obcí, dále jsou příslušné v případech, kde les překračuje území správního obvodu ORP a ve specifických případech podávají i stanoviska k územně plánovací dokumentaci a územním plánům.

Současně však rozhodují o poskytnutí finančních příspěvků podle § 46. A zejména nesou finanční náklady uvedené v § 47, odst. 4. Tzn. na zpracování lesních hospodářských plánů, zpracování plánů a osnov, provedení meliorace a hrazení bystřin v lesích a náklady na činnost odborného lesního hospodáře.

§ 47

(1) Státní správu lesů vykonávají

- a) obecní úřady obcí s rozšířenou působností,
- b) kraje,
- c) stavební úřady,
- d) ministerstvo.

(2) Státní správu lesů ve vojenských lesích, které jsou v působnosti Ministerstva obrany, vykonává v rozsahu působnosti obecního úřadu obce s rozšířenou působností a krajského úřadu Vojenský lesní

úřad. Vedoucího Vojenského lesního úřadu jmenuje a odvolává ministr zemědělství na návrh ministra obrany.

(3) V lesích národních parků vykonávají státní správu lesů orgány stanovené zvláštním předpisem.

(4) Úhradu nákladů podle § 24 odst. 2 (Lesní hospodářské plány), § 26 odst. 2 (Zpracování plánů a osnov), § 35 odst. 1 a 3 (meliorace a hrazení bystřin v lesích) a § 37 odst. 7 (náklady na činnost odborného lesního hospodáře) a poskytování služeb nebo finančních příspěvků podle § 46 zajišťuje v zastoupení státu ten orgán státní správy lesů, v jehož kompetenci je podle tohoto zákona příslušné rozhodnutí nebo úkon (§ 48 až 49). Je-li tímto orgánem obecní úřad obce s rozšířenou působností, zajišťuje úhradu nákladů krajský úřad na základě podnětu obecního úřadu obce s rozšířenou působností.

(5) Orgány státní správy lesů zasílají ministerstvu každoročně do 31. ledna za předchozí kalendářní rok údaje o odnětí a o poplatcích za odnětí. Tyto údaje zasílají prostřednictvím k tomu určené elektronické aplikace na elektronickém formuláři stanoveném ministerstvem. Tyto údaje jsou přístupné Ministerstvu životního prostředí.

§ 48 Obecní úřady obcí s rozšířenou působností

(1) Obecní úřady obcí s rozšířenou působností rozhodují

- a) o pochybnostech, zda jde o pozemky určené k plnění funkcí lesa (§ 3 odst. 3),
- b) o prohlášení pozemku za pozemek určený k plnění funkcí lesa (§ 3 odst. 4),
- c) o dělení lesních pozemků, při kterém výměra jednoho dílu klesne pod 1 ha (§ 12 odst. 3), s výjimkou případů, kdy je důvodem dělení záměr povolovaný podle stavebního zákona mimo území národních parků a jejich ochranných pásem,
- d) o odnětí lesních pozemků plnění funkcí lesa do výměry 1 ha nebo o omezení jejich využívání pro plnění funkcí lesa a o výši poplatků za odnětí (§ 17 odst. 1), s výjimkou případů, kdy je důvodem odnětí nebo omezení záměr povolovaný podle stavebního zákona mimo území národních parků a jejich ochranných pásem,
- e) o povolení výjimky ze zákazu některých činností v lese (§ 20 odst. 4),
- f) o stanovení podmínek ke konání organizovaných nebo hromadných sportovních akcí v lese (§ 20 odst. 5), pokud nepřesahují jejich správní obvod,
- g) o uložení opatření k zajištění bezpečnosti osob a majetku před škodami, které by mohly být způsobeny padáním kamenů, sesouváním půdy, pádem stromů a lavinami z lesních pozemků, a o tom, kdo ponese náklady s tím spojené (§ 22 odst. 1 a 2),
- h) o uložení opatření v případech mimořádných okolností, pokud nepřesahují jejich správní obvod (§ 32 odst. 2),
- i) o výjimkách ze zákazu provádět mýtní těžbu v lesních porostech mladších než 80 let (§ 33 odst. 5),
- j) o podmínkách lesní dopravy po cizích pozemcích (§ 34 odst. 4),
- k) o udělení nebo odnětí licence pro výkon funkce odborného lesního hospodáře (§ 37 odst. 2),
- l) o pověření nebo zrušení pověření právnické nebo fyzické osoby výkonem funkce odborného lesního hospodáře (§ 37 odst. 6),
- m) o přestupcích podle tohoto zákona,
- n) o uložení opatření k odstranění zjištěných nedostatků, opatření ke zlepšení stavu lesů a plnění jejich funkcí, o zastavení nebo omezení výroby nebo jiné činnosti v lese v případech hrozících škod (§ 51 odst. 1), pokud nepřesahují jejich správní obvod,
- o) o nezbytných opatřeních k odvrácení hrozícího nebezpečí (§ 57), pokud nepřesahují jejich správní obvod.

(2) Obecní úřady obcí s rozšířenou působností

- a) vedou evidenci nájmu a výpůjček pozemků určených k plnění funkcí lesa ve svém správním obvodu (§ 12 odst. 2),
- b) uplatňují stanovisko k územně plánovací dokumentaci, pokud není příslušný kraj nebo ministerstvo,
- c) vydává vyjádření k řízení podle jiného předpisu¹⁰⁾, jímž mají být dotčeny pozemky určené k plnění funkcí lesa do výměry 1 ha, není-li příslušný kraj, a k dotčení pozemků do vzdálenosti 30 m od okraje lesa (§ 14 odst. 2),
- d) zajišťují zpracování osnovy (§ 25 odst. 1),
- e) povolují výjimky ze stanovené velikosti nebo šířky holé seče (§ 31 odst. 2),
- f) povolují výjimky ze zákonných lhůt pro zalesnění a zajištění kultur (§ 31 odst. 6),
- g) ustanovují lesní stráž a zrušují ustanovení lesní stráže (§ 38) ve svém správním obvodu,
- h) soustřeďují údaje lesní hospodářské evidence o lesích ve svém správním obvodu a postupují je pověřené organizační složce státu,

- i) vykonávají dozor nad dodržováním tohoto zákona, předpisů vydaných k jeho provedení a rozhodnutí vydaných na jejich základě (§ 51 odst. 1),
- j) vydávají opatření obecné povahy o dočasném omezení nebo vyloučení vstupu do lesa, pokud nepřesahují jejich správní obvod (§ 19 odst. 4 a 5), a
- k) vydávají opatření obecné povahy o uložení opatření v případech mimořádných okolností, pokud nepřesahují jejich správní obvod (§ 32 odst. 4).

(3) Obecní úřady obcí s rozšířenou působností vykonávají státní správu a povinnosti určené orgánům státní správy lesů podle tohoto zákona a předpisů vydaných na jeho základě ve všech dalších případech, není-li zákonem určen jiný orgán státní správy lesů.

§ 48a Kraj

(1) Krajský úřad rozhoduje

- a) o zařazení lesů do kategorie lesů ochranných, lesů zvláštního určení a o vyřazení lesů z těchto kategorií (§ 7 odst. 2, § 8 odst. 3), s výjimkou vojenských lesů uvedených v § 47 odst. 2,
- b) o odnětí lesních pozemků plnění funkcí lesa nebo o omezení jejich využívání pro plnění funkcí lesa o výměře 1 ha a více a o výši poplatků za odnětí (§ 17 odst. 1), s výjimkou případů, kdy je důvodem odnětí nebo omezení záměr povolovaný podle stavebního zákona mimo území národních parků a jejich ochranných pásem,
- c) o stanovení podmínek ke konání organizovaných nebo hromadných sportovních akcí v lese (§ 20 odst. 5), pokud přesahují správní obvod obce s rozšířenou působností,
- d) při schvalování plánů o výjimkách ze zákazu provádět mýtní těžbu v lesních porostech mladších než 80 let (§ 33 odst. 5),
- e) o uložení nebo provedení opatření meliorací a hrazení bystřin v lesích (§ 35 odst. 1, 2 a 3),
- f) o uložení opatření odchylných od ustanovení tohoto zákona v zájmu účelového hospodaření v lesích ochranných a v lesích zvláštního určení (§ 36 odst. 1),
- g) o výši náhrady a subjektu povinném k poskytnutí této náhrady vlastníkově lesa z důvodu omezení při hospodaření v lesích ochranných nebo v lesích zvláštního určení (§ 36 odst. 5),
- h) o uložení opatření k odstranění zjištěných nedostatků, opatření ke zlepšení stavu lesů a plnění jejich funkcí, o zastavení nebo omezení výroby nebo jiné činnosti v lese v případech hrozících škod (§ 51 odst. 1), pokud přesahují správní obvod obce s rozšířenou působností,
- i) o nezbytných opatřeních k odvrácení hrozícího nebezpečí (§ 57), pokud přesahují správní obvod obce s rozšířenou působností,
- j) o udělení nebo odnětí licence ke zpracování plánů a osnov (§ 26 odst. 1),
- k) o povolení, aby k umělé obnově lesa a zalesňování byl použit i reprodukční materiál vybraných lesních dřevin pocházející ze zdroje identifikovaného reprodukčního materiálu (§ 29 odst. 2),
- l) o uložení opatření v případě mimořádných okolností, pokud přesahují správní obvod obce s rozšířenou působností a nepřesahují obvod územní působnosti kraje (§ 32 odst. 2),
- m) o ukládání pokut tomu, kdo nesplní povinnosti uložené rozhodnutím orgánu kraje,
- n) o zkrácení doby platnosti plánu (§ 27 odst. 5).

(2) Krajský úřad

- a) uplatňuje stanovisko k územně plánovací dokumentaci, vymezuje-li tato územně plánovací dokumentace plochy pro rekreační a sportovní stavby na pozemky určené k plnění funkcí lesa, není-li příslušné ministerstvo,
- b) uplatňuje stanovisko k územním plánům obcí s rozšířenou působností,
- c) vydává vyjádření k řízení podle jiného právního předpisu, jímž mají být dotčeny pozemky určené k plnění funkcí lesa těžbou nevyhrazených nerostů nebo jímž mají být dotčeny pozemky určené k plnění funkcí lesa o výměře 1 ha a více,
- d) schvaluje zpracované plány a povoluje jejich změny (§ 27 odst. 1 a 4); v rámci schvalování plánů povoluje výjimky ze stanovené velikosti nebo šíře holé seče (§ 31 odst. 2), výjimky ze zákonných lhůt pro zalesnění a zajištění lesního porostu (§ 31 odst. 6) a výjimky ze zákazu provádět mýtní těžbu v lesních porostech mladších než 80 let (§ 33 odst. 5), ve vojenských lesích schvaluje plány Vojenský lesní úřad (§ 47 odst. 2) po projednání s ústředním orgánem státní správy lesů,
- e) ustanovuje lesní stráž s působností na území kraje a zrušuje ustanovení lesní stráže s působností na území kraje (§ 38 odst. 2),
- f) vykonává dozor, jak orgány státní správy, fyzické a právnické osoby dodržují ustanovení tohoto zákona, předpisů vydaných k jeho provedení a rozhodnutí vydaných na jejich základě (§ 51 odst. 1), s výjimkou vojenských lesů,
- g) rozhoduje ve sporech o místní příslušnost orgánů státní správy lesů prvního stupně, pokud jedním z orgánů prvního stupně není Vojenský lesní úřad nebo stavební úřad,
- h) rozhoduje o poskytnutí služeb nebo finančního příspěvku (§ 46 odst. 4), pokud nejde o lesy v působnosti Ministerstva obrany,

- i) vydávají opatření obecné povahy o dočasném omezení nebo vyloučení vstupu do lesa, pokud přesahují správní obvod obce s rozšířenou působností (§ 19 odst. 4 a 5), a
- j) vydávají opatření obecné povahy o uložení opatření v případech mimořádných okolností, pokud přesahují správní obvod obce s rozšířenou působností a nepřesahují obvod územní působnosti kraje (§ 32 odst. 4).