



Evropská unie  
Evropský sociální fond  
Operační program Zaměstnanost

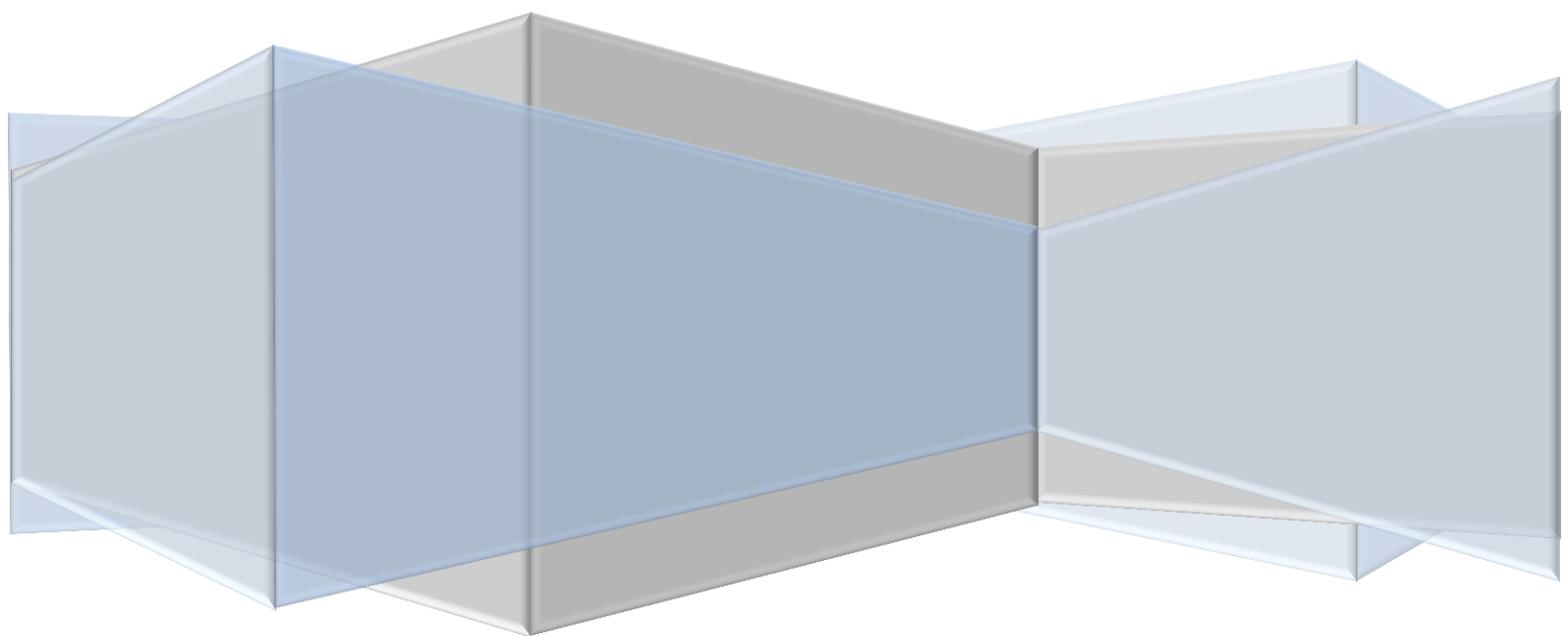


MINISTERSTVO VNITRA  
ČESKÉ REPUBLIKY

**Ministerstvo vnitra ČR**  
**odbor strategického rozvoje a koordinace veřejné správy**

# **Analýza výkonu matiční agendy v letech 2014 – 2016**

**MV ČR**



# Obsah

Seznam použitých zkratk	4
Definice pojmů	5
Úvod	6
1 Popis matriční agendy	8
1.1 Obsah matriční agendy	8
1.2 Dostupnost matričních úřadů	11
2 Vyhodnocení počtu prvozápisů v rámci šetření „Matrika 2014 – 2016“	15
2.1 Četnost prvozápisů ve správních obvodech matričních úřadů podle počtu obyvatel	16
2.2 Četnost prvozápisů v obcích podle typu	21
2.3 Časová náročnost prvozápisů podle typu obce	22
2.4 Vyhodnocení počtu prvozápisů matričních úřadů dislokovaných v hlavním městě Praze	27
2.5 Vyhodnocení počtu prvozápisů ve zvláštní matrice Brno	28
3 Četnost vykonávaných zásadních matričních činností s vyjádřením časové náročnosti	29
3.1 Četnost vykonávaných zásadních matričních činností s vyjádřením časové náročnosti v jednotlivých typech obcí	29
3.2 Četnost vykonávaných zásadních matričních činností v rámci matriční agendy s vyjádřením časové náročnosti v Hlavním městě Praze	31
3.3 Četnost vykonávaných zásadních matričních činností v rámci zvláštní matriky Brno	32
3.4 Časová náročnost zásadních matričních činností vzhledem k počtu úvazků	33
4 Vyhodnocení personálních souvislostí a dopadů v rámci šetření „Matrika 2014 – 2016“	37
4.2 Vyjádření poměru četnosti pracovních úvazků v rámci matriční agendy k četnosti pracovních úvazků v jednotlivých typech obcí	38
4.3 Vyhodnocení personálních souvislostí a dopadů v matričních úřadech dislokovaných v hlavním městě Praze	39
4.4 Vyhodnocení personálních souvislostí a dopadů v rámci zvláštní matriky Brno	40
4.5 Porovnání personálních souvislostí a dopadů mezi matrikami	41
5 Vyhodnocení finančních souvislostí a dopadů v rámci šetření „Matrika 2014 – 2016“	42
5.1 Určení nákladů na pracovní místo matričních úřadů	42
5.2 Výdaje státního rozpočtu na výkon matriční agendy	44
5.3 Náklady na jeden prvozápis	47
5.4 Celkové vykázané personální náklady na výkon matriční agendy	48
5.5 Náklady na materiál spojené s výkonem matriční agendy	49
5.6 Ostatní náklady spojené s výkonem matriční agendy	49
5.7 Správní poplatky spojené s výkonem matriční agendy	50
5.8 Finanční náročnost jednotlivých matričních činností podle dotazníkového šetření	51

5.9 Vyhodnocení finančních souvislostí a dopadů v matričních úřadech obcí typu I., II. a III.....	52
5.10 Vyhodnocení finančních souvislostí a dopadů v matričních úřadech v hlavním městě Praze.....	53
5.11 Vyhodnocení finančních souvislostí a dopadů v rámci zvláštní matriky .....	54
5.12 Současné rozdělení příspěvku na přenesenou působnost mezi jednotlivé matriky.....	55
6 Závěry a doporučení .....	59
6.1 Výsledky šetření .....	59
6.2 Návrhy řešení .....	60

## Seznam použitých zkratk

Strategický rámec rozvoje veřejné správy České republiky	SRVVS
Městský úřad	MÚ
Územně samosprávné celky	ÚSC
Odbor strategického rozvoje a koordinace veřejné správy Ministerstvo vnitra	OSR MV
Ministerstvo vnitra České republiky	MV ČR
Okresní správy sociálního zabezpečení	OSSZ
Informační systém	SINPRO
Analýza výkonu matriční agendy 2014 – 2016	Analýza
Jednotné kontaktní místo	JKM

## Definice pojmů

**Prvozápis** – pořízení (provedení) prvotního zápisu do matriční knihy narození, matriční knihy manželství (registrovaného partnerství) nebo matriční knihy zemřelých na základě žádosti a předložení stanovených veřejných listin. Prvozápisem není dodatečný záznam, který vnímáme „jen“ jako doplnění již provedeného prvozápisu v matričních knihách a případné změny, doplnění, opravy apod.

**Matriční úřad/matrika** – úřad, jehož působnost je vymezena zejména § 3 zákona č. 301/2000 Sb., o matrikách, jménu a příjmení, ve znění pozdějších předpisů. Pro potřeby této analýzy pod pojmem „matriční úřad“ rozumíme i jediného pracovníka obecního úřadu, vykonávajícího matriční agendu.

## Úvod

Analýza výkonu matriční agendy v letech 2014 – 2016 (dále jen „Analýza“) byla provedena v souladu s plněním úkolů Specifického cíle 2.4 – Úprava a optimalizace systému financování přeneseného výkonu státní správy (dále jen „SC 2.4“) Strategického rámce rozvoje veřejné správy České republiky pro období 2014 – 2020 (dále „SRRVS“), jehož prostřednictvím jsou plněny snahy zefektivnění a větší adresnosti a transparentnosti financování přeneseného výkonu státní správy v území a eliminace nedostatků současného způsobu financování.

Uvedme, že ve snaze dosáhnout zmiňované adresnosti a transparentnosti financování výkonu státní správy se již prostřednictvím zákona o státním rozpočtu opakovaně daří financovat výkon veřejného opatrovníka, kterého vykonávají soudem určené obce. Obce jako veřejní opatrovníci obdrží násobek paušální platby na jednoho opatrovance podle jejich faktického počtu k rozhodnému dni. Výše zmíněné paušální platby byla pro rok 2018 stanovena ve výši 29 000 Kč na opatrovance za rok. Oproti roku 2017 se tato částka nezměnila.

Dále pak je od roku 2018 nově formou příspěvku financována činnost jednotných kontaktních míst. Financování je určeno pro případy, kdy obecní živnostenské úřady podle ustanovení § 2 odst. 4 zákona č. 570/1991 Sb., o živnostenských úřadech, ve znění pozdějších předpisů plní funkci jednotného kontaktního místa podle zákona č. 222/2009 Sb., o volném pohybu služeb, ve znění pozdějších předpisů. Výše příspěvku pro jednotlivá jednotná kontaktní místa je stanovena na základě statistik vedených v informačním systému „SINPRO“, tj. zaevidovaných a následně řešených dotazů klienta bez duplicit takového dotazu za období od 1. 1. do 31. 12. 2016. Konkrétní počet zaevidovaných a následně řešených dotazů v rámci jednotného kontaktního místa je zařazen do odpovídajícího intervalu, na které jsou navázány finanční prostředky. Se zvyšujícím se počtem řešených dotazů se zvyšují navázané finanční prostředky v rámci škály stanovených intervalů. I v tomto případě je zřejmé, že jsou plněny cíle obsažené ve SC 2.4, tj. zefektivnění a větší adresnost a transparentnost financování přeneseného výkonu státní správy v území a potlačení nedostatků současného způsobu financování.

V neposlední řadě je pro rok 2018 poprvé formou příspěvku realizována paušální platba na jeden vydaný občanský průkaz. Dochází tím k novému rozdělení části prostředků určených obcím s rozšířenou působností. Zavedení odděleného způsobu distribuce prostředků na agendu vydávání občanských průkazů reaguje na dlouhodobý požadavek zástupců samospráv po změně ve způsobu financování vybraných agend, což je plně v souladu s výše uváděným SC 2.4. Takovýto způsob financování se opět vyznačuje zvýšením adresnosti a transparentnosti financování přenesené působnosti. Obec, kde byla podána žádost o vydání občanského průkazu, obdrží příspěvek ve výši násobku 107 Kč za každý 1 ks občanského průkazu. Rozhodným obdobím pro stanovení počtu podaných žádostí o vydání občanských průkazů je 1. leden 2016 až 31. prosinec 2016. Data jsou získána na základě údajů příslušného informačního systému MV.

Obrázek 1 – Adresné financování vybraných agend přeneseného výkonu státní správy



Zdroj: Vlastní zpracování

Je-li matriční agenda v rámci příspěvku na výkon státní správy financována samostatně (není součástí „balíku“ agend), poté se nabízela možnost blíže tuto agendu analyzovat v oblasti výkonu na jednotlivých úřadech, dále pak v oblasti jejího personálního zabezpečení, tj. kolik pracovníků danou agendu vykonává ve vztahu ke konkrétním úvazkům spojených s jejím výkonem a v neposlední řadě zde byla možnost analyzovat skutečné náklady spojené s výkonem dané matriční agendy a také příjmy z ní plynoucí ve formě správních poplatků. Uvedené snahy jsou v souladu se stanovenými cíli SC 4.2.

**Analýza výkonu matriční agendy 2014 – 2016 (dále jen „Analýza“), která je zde předkládána vychází ze statistického zjišťování, které bylo realizováno odborem strategického rozvoje a koordinace veřejné správy v období od 1. 11. 2017 do 16. 2. 2018 formou dotazníkového šetření. Jako podklady k provedení analýzy byly použity i předmětné části zákonů o státním rozpočtu na kalendářní roky 2014 – 2016, v nichž je řešena problematika příspěvku na výkon státní správy vyčleňovaného jejich prostřednictvím územně samosprávným celkům.**

Předkládaná Analýza je členěna do šesti částí. V první z nich je v krátkosti uveden popis základních pojmů spojených s matričními úřady a matriční agendou. Ve druhé části Analýzy jsou vyhodnoceny počty tzv. prvozápisů, kterými rozumíme zápisy v matričních knihách narození, sňatků a úmrtí v několika úhlech pohledu. Ve třetí části je řešena četnost vykonávané činnosti vzhledem k časové náročnosti. Personální souvislosti výkonu matriční agendy jsou řešeny v části čtvrté a souvislosti finanční v části páté. Šestá část Analýzy je věnována závěrům a doporučením vzešlých z Analýzy.

## 1 Popis matriční agendy

Problematiku matriční agendy nastavuje zejména zákon č. 301/2000 Sb. o matrikách, jménu a příjmení a o změně některých souvisejících zákonů a dále vyhláška Ministerstva vnitra č. 207/2001 Sb., kterou se tento zákon č. 301/2000 Sb. provádí. Prostřednictvím přílohy 1 této vyhlášky Ministerstva vnitra č. 207/2001 Sb., je stanoven seznam matričních úřadů v ČR a vymezení správních obvodů.

Matričními úřady jsou obecní úřady, v hlavním městě Praze úřady městských částí, v územně členěných statutárních městech úřady městských obvodů nebo úřady městských částí a pro území vojenských újezdů újezdní úřady, které jsou určeny, včetně vymezení správních obvodů, ministerstvem vnitra (MV).

Financování matričních úřadů je každoročně realizováno prostřednictvím příspěvku na výkon přenesené (matriční) působnosti, který je obcím poukazován zákonem o státním rozpočtu. Tento příspěvek byl v letech 2014 – 2016 poukazován 1 229 obcím a hlavnímu městu Praze (celkem 1 230).

Dodejme, že zde uváděný celkový počet obcí v roce, jimž byl převáděn příspěvek na výkon matriční agendy v letech 2014 – 2016 je odlišný (nižší) od počtu matričních úřadů uváděných ve vyhlášce Ministerstva vnitra č. 207/2001 Sb., která stanoví seznam matričních úřadů v ČR a vymezuje jejich správní obvody.

V celkovém počtu 1 229 matričních úřadů, které jsou „vypláceny“, jsou počítány matriční úřady městských částí Brno, Ústí nad Labem, a Ostravy jako jeden matriční úřad.

V případě hlavního města Prahy se matriční úřady nacházejí v městských částech Praha 1 – 22. Příspěvek na výkon matriční agendy je převáděn hlavnímu městu Praze jako jedna částka. Magistrát hlavního města Praha následně prostřednictvím Statutu příspěvek na výkon matriční agendy jednotlivým městským částem převádí.

Brno má devět matričních úřadů a jednu zvláštní matriku. Příspěvek na zvláštní matriku Brno je zakomponován v celkové částce příspěvku určenému městu Brno, není samostatně vyčleněn obdobným způsobem, jako je tomu u 1 229 obcí.

Průměrný počet obyvatel spadajících pod 1 matriku v roce 2016 byl 8 580. Nejmenší matriční úřady mají ve své působnosti jen něco málo přes 400 obyvatel v rámci svých správních obvodů.

### 1.1 Obsah matriční agendy

K nejdůležitějším správním úkonům patří pořizování zápisů do knihy narozených, knihy manželství a registrovaného partnerství, knihy zemřelých (v těchto případech hovoříme o tzv. „prvozápisech“). Mezi další činnosti patří vydávání matričních dokladů, vydávání osvědčení pro církevní sňatek, vydávání vysvědčení o právní způsobilosti k uzavření manželství v cizině, rozhodování o změně jména a příjmení, provádění vidimace a legalizace podle zákona č. 21/2006 Sb., o ověřování, a mnoho dalších činností. Bližší vymezení výkonu činností matriční agendy je možné nalézt v zákoně č. 301/2000 Sb., o matrikách, jménu a příjmení a o změně některých souvisejících zákonů, ve znění pozdějších předpisů, který tvoří hlavní legislativní vymezení této agendy státní správy. Pro jasnější uchopení celé agendy je pak nutné přiřadit jednotlivé „podagendy“ matričních úřadů pod jeden ze tří prvozápisů, ze kterých se odvíjí navazující kroky. Provazbu mezi jednotlivými úkony matrikářů a prvozápisy ukazuje následující tabulce 1.



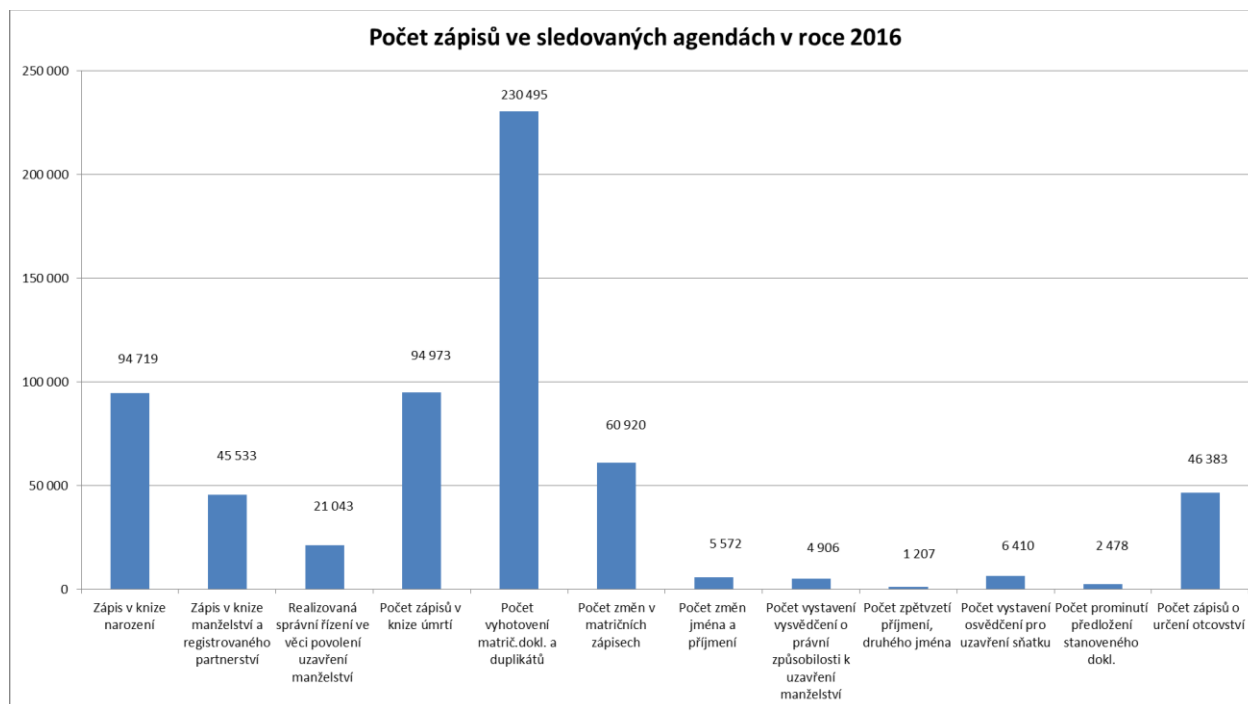
**Tabulka 1 – Činnosti spojené s výkonem matriční agendy**

Činnosti spojené s výkonem matriční agendy v přenesené působnosti výkonu státní správy					
P.č.	Činnost	Číslo otázky a její znění v rámci dotazníkového šetření (pokud byla otázka součástí dotazníkového šetření)	Žařazení výkonu uvedených matričních činností k "matričním knihám" v jejímž rámci jsou vykonávány		
			narození	sňatků (partnerství - tam, kde je vedena)	úmrť
1	Zápis v knize narození	otázka č. 1 - zápis v knize narození	ano	ne	ne
2	Kontrola a doplnění hlášení o narození, které matrišním úřadu předává zdravotnické zařízení	otázka nebyla součástí dotazníkového šetření	ano	ne	ne
3	Přidělování rodných čísel	otázka nebyla součástí dotazníkového šetření	ano	ne	ne
4	Vedení matriční knihy pomocí výpočetní techniky	otázka nebyla součástí dotazníkového šetření	ano	ano	ano
5	Vystavování rodných listů	otázka č. 5 - vystavování matričních dokladů, popř. jejich duplikátů	ano	ne	ne
6	Plnění oznamovací činnosti matriky na úseku narození	otázka nebyla součástí dotazníkového šetření	ano	ne	ne
7	Určení otcovství souhlasným prohlášením rodičů	otázka č. 12 - zápis o určení otcovství před i po narození dítěte	ano	ne	ne
8	Provádění dodatečných záznamů a změn do knihy narození (popření otcovství, určení otcovství, osvojení, změny jména, příjmení)	otázka č. 6 - změny v matričních zápisech; otázka č. 7 - změna jména a příjmení	ano	ano	ne
9	Volba druhého jména	otázka č. 9 - zpětvzetí příjmení, dopsání druhého jména a příjmení v mužském tvaru	ano	ne	ne
10	Prohlášení a užívání ženského příjmení v mužském tvaru	otázka č. 9 - zpětvzetí příjmení, dopsání druhého jména a příjmení v mužském tvaru	ano	ne	ne
11	Vyřizování žádostí o osvědčení rodných čísel	otázka nebyla součástí dotazníkového šetření	ano	ne	ne
12	Zápis v knize manželství a v knize registrovaného partnerství	otázka č. 2 - zápis v knize manželství a v knize registrovaného partnerství	ne	ano	ne
13	Objednávání svatebních obřadů	otázka nebyla součástí dotazníkového šetření	ne	ano	ne
14	Zajištění svatebních obřadů včetně přítomnosti a výkon matričních činností v rámci svatebního obřadu	otázka nebyla součástí dotazníkového šetření	ne	ano	ne
15	Vystavování oddacích listů	otázka 5. - vystavování matričních dokladů, popř. jejich duplikátů	ne	ano	ne
16	Plnění oznamovací povinnosti matriky na úseku manželství	otázka nebyla součástí dotazníkového šetření	ne	ano	ne
17	Vystavování vysvědčení o právní způsobilosti k uzavření manželství	otázka č. 8 - vystavení vysvědčení o právní způsobilosti k uzavření manželství s cizincem a počet správních řízení o prominutí dokladu o právní způsobilosti k uzavření manželství	ne	ano	ne
18	Vystavování osvědčení o splnění zákonných podmínek k uzavření církevních sňatků	otázka č. 10 - vystavování osvědčení o splnění zákonných podmínek k uzavření církevních sňatků	ne	ano	ne
19	Provádění dodatečných záznamů a změn do matričních knih (rozvody, změny příjmení)	otázka č. 6 - změny v matričních zápisech	ne	ano	ne
20	Evidence oznámení o přijetí předešlého příjmení po rozvodu manželství a vydání potvrzení o přijetí oznámení	otázka č. 9 - zpětvzetí příjmení, dopsání druhého jména a příjmení v mužském tvaru	ne	ano	ne
21	Vystavování dokladů o registrovaném partnerství	otázka č. 5 - vystavování matričních dokladů, popř. jejich duplikátů	ne	ano	ne
22	Plnění oznamovací povinnosti matriky na úseku registrovaného partnerství	otázka nebyla součástí dotazníkového šetření	ne	ano	ne
23	Pontrola a doplnění listů o prohlídce zemědělo předaných zdravotnickým zařízením	otázka nebyla součástí dotazníkového šetření	ne	ne	ano
24	Převzetí občanských průkazů zemědělo osob a jejich následné předávání příslušným obecním úřadům s rozšířenou působností – evidenci obyvatel	otázka nebyla součástí dotazníkového šetření	ne	ne	ano
25	Pydávání potvrzení o odevzdání občanských průkazů zemědělo osob	otázka nebyla součástí dotazníkového šetření	ne	ne	ano
26	Provádění zápisů do knihy úmrť	otázka č. 4 - zápis v knize úmrť	ne	ne	ano
27	Vystavování úmrtních listů	otázka č. 5 - vystavování matričních dokladů, popř. jejich duplikátů	ne	ne	ano
28	Plnění oznamovací povinnosti matriky na úseku úmrť	otázka nebyla součástí dotazníkového šetření	ne	ne	ano
29	Zajištění pohřbů osobám zemědělo bez pozůstalých	otázka nebyla součástí dotazníkového šetření	ne	ne	ano
30	Úkoly "zvláštní matriky"	otázka nebyla součástí dotazníkového šetření	ano	ano	ano
31	Legalizace matričních dokladů	otázka nebyla součástí dotazníkového šetření	ano	ano	ano
32	Vystavování stejnopisů	otázka nebyla součástí dotazníkového šetření	ano	ano	ano
33	Vystavení potvrzení pro použití v cizině	otázka nebyla součástí dotazníkového šetření	ano	ano	ano
34	Aktualizace a archivace druhopisů matričních knih a sbírek listin pro matriční úřady ve správním obvodu	otázka nebyla součástí dotazníkového šetření	ano	ano	ano
35	Kontrolní a metodická činnost	otázka nebyla součástí dotazníkového šetření	ano	ano	ano
Určení váhy náročnosti výkonu matriční agendy spojené s konkrétní matriční knihou			50%	40%	10%

Zdroj: Vlastní zpracování

Uvedené činnosti patří mezi nejčastěji vykonávané agendy na základě dotazníkové šetření a osobního kontaktu s pracovníky matričních úřadů. V rámci dotazníkového šetření bylo vybráno ke zkoumání počtu úkonů 11 podagend navázaných na jednotlivé prvozápisy. Rozložení počtu úkonů v podagendách zobrazuje následující Graf 1. Nejčastějším úkonem, se kterým se matrikáři potkávají je vyhotovování matričních dokladů a poskytování duplikátů dokladů.

**Graf 1 – Rozložení počtu úkonů**



Zdroj: Vlastní zpracování

Následující tabulka 2 zobrazuje i další činnosti matricy, které jsou spojeny s výkonem samostatné působnosti. Z tabulky je vidět, že i tyto činnosti úzce souvisí se zápisem do matričních knih.

**Tabulka 2 – Další agendy spojené s výkonem matriční agendy**

Některé další činnosti spojené s výkonem matriční agendy v samostatné (ne přenesené) působnosti					
P.č.	Činnost	Číslo otázky a její znění v rámci dotazníkového šetření (pokud byla otázka součástí dotazníkového šetření)	Zařazení výkonu uvedených matričních činností k "matričním knihám" v jejímž rámci jsou vykonávány		
			Narození	Sňatků	Úmrtí
1	Zajištění občanských obřadů vítání občánků	otázka nebyla součástí dotazníkového šetření	ano	ne	ne
2	Zajištění agendy ošatného pro zastupitele vykonávající občanské obřady	otázka nebyla součástí dotazníkového šetření	ano	ano	ano
3	Zajištění jubilejní svatby občanů	otázka nebyla součástí dotazníkového šetření	ne	ano	ne
4	Doplnění objednavatelů pohřbů dle hlášení pohřebních služeb	otázka nebyla součástí dotazníkového šetření	ne	ne	ano

Zdroj: Vlastní zpracování

## 1.2 Dostupnost matričních úřadů

Jak je uvedeno v materiálu Analýza dostupnosti služeb veřejné správy (včetně poštovních služeb) na venkově zpracovaného odborem strategického rozvoje a koordinace veřejné správy MV v srpnu 2017, některé úřady jsou v území zastoupeny koncentrovaně (např. úřady okresní správy sociálního zabezpečení (dále „OSSZ“)). Sledované matriční úřady jsou naopak koncertovány v počtu poměrně vysokém. Matričních úřadů, resp. míst, kde je, vykonávána matriční agenda je v současné době (rok 2018) 1 270 (neuvažujeme-li navíc čtyři matriční úřady Boletice, Libavá, Březina a Hradiště dislokované v území vojenského újezdu).

Tabulka 3 Dodejme (Tabulka 3), že každý typ úřadu má svůj vlastní správní obvod (zázemí), který se od ostatních liší jak rozlohou, tak i počtem obyvatel. V případě matričních úřadů je seznam matričních úřadů v ČR a vymezení správních obvodů stanoveno přílohou 1 vyhlášky MV č. 207/2001 Sb., kterou se provádí zákon č. 301/2000 Sb., o matrikách, jménu a příjmení a o změně některých souvisejících zákonů, ve znění pozdějších předpisů.

Tabulka 3 – Počet matričních úřadů

Typ obce	Počet matričních úřadů (rok 2016)
Obce	1 226 (odečteny vícečetné matriční úřady dislokované v Brně, Ostravě a Ústí nad Labem)
Brno	9
Zvláštní matrika Brno	1
Ostrava	10
Ústí nad Labem	2
Praha	22
<b>Celkem</b>	<b>1 270 (bez matričních úřadů Boletice, Libavá, Březina a Hradiště = území vojenského újezdu)</b>

Zdroj: Vlastní zpracování

Z tabulky 4 je zřejmé, že nejvíce koncentrovanými ze všech sledovaných jsou úřady OSSZ (72 úřadů) a katastrální úřady (88 úřadů), což můžeme považovat za vyšší mikroregionální působnost. Naopak, nejvíce rozptýlenými a tedy i nejvíce dostupnými byly matriční úřady (1 226 úřadů, resp. 1 270 úřadů), což v našich podmínkách odpovídá subregionální působnosti.

Tabulka 4 – Rozložení obcí dle indexu dostupnosti pro jednotlivé typy úřadů

Index dostupnosti	OSSZ		Katastrální úřady		Finanční úřady		Úřady ORP	
	Počet obcí	Podíl obcí	Počet obcí	Podíl obcí	Počet obcí	Podíl obcí	Počet obcí	Podíl obcí
<b>méně než 60</b>	689	11,0 %	517	8,3 %	124	2,0 %	146	2,3 %
<b>60 – 70</b>	1 314	21,0 %	1 149	18,4 %	475	7,6 %	407	6,5 %
<b>70 – 75</b>	927	14,8 %	895	14,3 %	576	9,2 %	511	8,2 %
<b>75 – 80</b>	1 060	16,9 %	1 077	17,2 %	996	15,9 %	923	14,8 %
<b>80 – 85</b>	1 006	16,1 %	1 110	17,7 %	1 401	22,4 %	1 376	22,0 %
<b>85 – 90</b>	819	13,1 %	951	15,2 %	1 558	24,9 %	1 617	25,9 %

	OSSZ		Katastrální úřady		Finanční úřady		Úřady ORP	
90 – 95	356	5,7 %	452	7,2 %	897	14,3 %	1 008	16,1 %
95 – 99,9	11	0,2 %	15	0,2 %	46	0,7 %	64	1,0 %
<b>100</b>	72	1,2 %	88	1,4 %	181	2,9 %	202	3,3 %

	Úřady práce		Pověřené obecní úřady		Stavební úřady		Matriční úřady	
Index dostupnosti	Počet obcí	Podíl obcí	Počet obcí	Podíl obcí	Počet obcí	Podíl obcí	Počet obcí	Podíl obcí
<b>méně než 60</b>	39	0,6 %	31	0,5 %	24	0,4 %	9	0,1 %
60 – 70	234	3,8 %	162	2,6 %	106	1,7 %	36	0,6 %
70 – 75	398	6,4 %	277	4,4 %	185	3,0 %	56	0,9 %
75 – 80	915	14,6 %	645	10,3 %	420	6,7 %	177	2,8 %
<b>80 – 85</b>	1 596	25,5 %	1 271	20,3 %	964	15,4 %	569	9,1 %
85 – 90	1 769	28,3 %	1 846	29,5 %	1 826	29,2 %	1 448	23,2 %
90 – 95	1 028	16,4 %	1 488	23,8 %	1 854	29,6 %	2 198	35,1 %
95 – 99,9	65	1,1 %	146	2,3 %	255	4,1 %	529	8,5 %
<b>100</b>	210	3,3 %	388	6,2 %	620	9,9 %	1 229	19,7 %

Zdroj: Vlastní zpracování

V Analýze dostupnosti služeb veřejné správy je definován Index dostupnosti k místně příslušným úřadům. Pro výpočet dostupnosti k místně příslušnému matričnímu úřadů z jednotlivých obcí ČR bylo využito obecního indexu dostupnosti, který v sobě zohledňuje kombinaci časové a vzdálenostní dostupnosti individuální dopravou. Vyjádřen je v procentech (%) a vychází z regresní rovnice odrážející vztah času (min.) a vzdálenosti (km). Základní parametry indexu jsou nastaveny tak, aby v případě, že není nutné překonávat žádnou časovou ani prostorovou vzdálenost byla hodnota indexu 100 %. Naopak např. při kombinaci prostorové vzdálenosti 70 km a časové vzdálenosti 70 min je index roven 0 % (tyto krajní hodnoty byly zvoleny tak, aby index ve všech obcích ČR nabýval kladných hodnot).

Dopravní dostupnost lze vnímat jako možnost fyzického dosažení určité lokality z předem definovaného místa a to po dopravní síti. Tuto dosažitelnost lze vyjádřit rozličnými způsoby v závislosti na druhu dostupnosti, kdy rozlišujeme vzdálenostní, časovou, frekvenční a cenovou dostupnost, popřípadě specifické druhy od nich odvozené (např. kumulativní dostupnost).

Co se týká dostupnosti obcí, pak nejlepší dostupnost (100 %) mají vždy jen ty obce, kde je úřad přímo situován. Parametry analýzy neumožňují ostatním obcím dosáhnout nulové vzdálenosti a času k dosažení centra, ba co více, ani se této hodnotě přiblížit. Z tohoto důvodu je v tabulce 4 slabě zastoupená druhá a třetí nejlépe dostupná skupina obcí. V průměru mají obce nejčastěji obecný index dostupnosti přibližně okolo hodnoty 90 %, což přibližně odpovídá kombinaci dostupnosti mezi 5 – 8 minutami a zároveň přibližně 8 – 10 km od sídla úřadu, přičemž se snižující se sledovanou úrovní řádů se parametry dostupnosti všeobecně zlepšují (zvyšují). Pro formu uvedme, že obecným indexem dostupnosti rovnajícím se 100 % vyjadřujeme okamžitou dostupnost úřadu, resp. dostupnost úřadu za méně než 5 minut, a to autem.

Z uvedené tabulky 4 je zřejmé, že matriční úřady představují vlastně nejhustší síť orgánu veřejné správy v území (samozřejmě mimo obecní úřady jako takové). Pokud se podíváme na dostupnost matričních úřadů detailněji vzhledem k počtu 1 229 obcí s matričním úřadem (bez Prahy) lze hovořit o lokální působnosti úřadů. Nivelizace dostupnosti je zde logicky nejvyšší a průměrná i mediánová hodnota obecného indexu dostupnosti, tj. přibližně 91,5 %, respektive 91,9 % (dostupnost do 4 minut a vzdálenost 5 km) je rovněž ze všech sledovaných úřadů nejvyšší. Z mapy níže (Obrázek 1) je zřetelně vidět vyšší hustota úřadů v moravských regionech, kde je tím pádem i dostupnost v průměru vyšší než v českých regionech. Podobnou hustotu rozmístění matričních úřadů bychom našli rovněž v podkrušnohorské sídelní aglomeraci.

V kategorii nejhůře dostupných obcí je v případě této analýzy jen šest obcí: Město Libavá, Strážný, Modrava, Horní Olešnice, Čilá a Písařov. Bližší informace jsou uvedeny v následující tabulce 5. Uvedené obce mají index dostupnosti vyšší než 49 %.

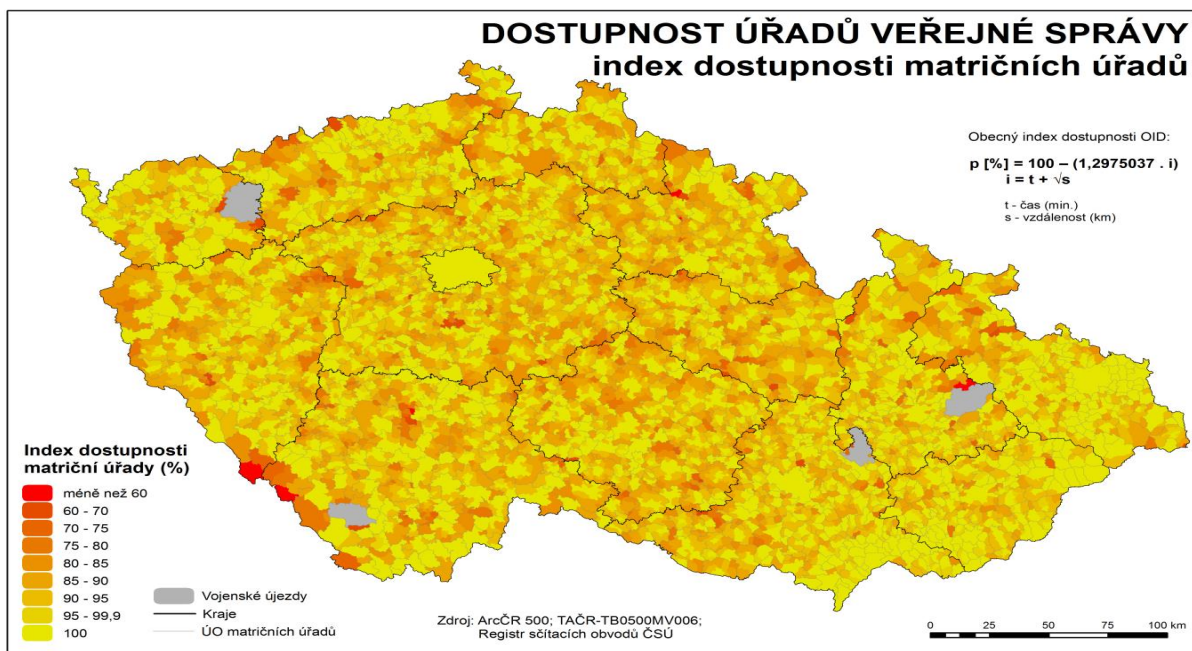
**Tabulka 5 – Seznam nejhůře dostupných obcí**

Obec	ZUJ obec	Čas dojezdu (individuální doprava)	Vzdálenost v km	Sídlo matričního úřadu	index dostupnosti
Město Libavá	500160	34	24,7	Šternberk	49,4364
Strážný	550531	29	25,2	Vimperk	55,8590
Modrava	542148	28	21,9	Kašperské Hory	57,5979
Horní Olešnice	579271	28	21,0	Trutnov	57,7240
Čilá	540927	26	19,4	Zbiroh	60,5500
Písařov	540650	25	21,5	Šumperk	61,5461

Zdroj: Vlastní zpracování

Všechny obce ČR mají časovou dostupnost matričních úřadů nižší než 34 minut. Dalšími hůře dostupnými obcemi jsou např. šumavské obce Strážný a Modrava. Druhá nejhůře dostupná kategorie obcí (OID 60 – 70 %) čítá 28 obcí (vyznačeny okrovou barvou), přičemž jejich rozmístění na území ČR je přibližně rovnoměrné. Nelze tak hovořit o shluku hůře dostupných obcí do větších oblastí (vyjma zmíněné oblasti Šumavy, kde se jedná o shluk pouze přibližně pěti obcí avšak s velkou rozlohou a malým počtem obyvatel), což odráží vysokou hustotu rozmístění matričních úřadů. Obecně lze říci, že matriky jsou dostupnější na Moravě, což souvisí s tím, že je zde menší počet obcí, které mají větší průměrný počet obyvatel. Celorepublikový pohled na dostupnost matričních úřadů ukazuje následující mapa.

Obrázek 2 – Mapa dostupnosti matričních úřadů



Zdroj: Vlastní zpracování

Na základě výše uvedeného je tedy zřejmé, že matriční úřady představují nejhustší síť orgánů veřejné správy v území (mimo obecní úřady jako takové). Z údajů vyplývá, že síť matričních úřadů je velmi hustá a vzhledem k frekvenci návštěv občanů ji lze považovat za nadstandartní. Nabízí se tedy otázka posouzení potřeby a efektivity nastavení takovéto sítě matričních úřadů. Tato problematika narůstá ještě více ve světle dalších zjištění související s personální kapacitou a počtem provedených úkonů. Otázka případného snížení počtu matrik musí být postavena tak, aby byla zachována jejich dostupnost, ale zároveň dosáhnout vyšší efektivity celé sítě. Je zřejmé, že takovéto posouzení musí proběhnout za aktivní účasti představitelů územní samosprávy.

## 2 Vyhodnocení počtu prvozápisů v rámci šetření „Matrika 2014 – 2016“

Jak bylo již v úvodu uvedeno, prvozápisem vyjadřujeme pořízení prvního úplného zápisu matriční události do matriční knihy narození, matriční knihy manželství, matriční knihy registrovaného partnerství a matriční knihy úmrtí, tj. provedení úplného zápisu na základě žádosti a předložení zákonem stanovených veřejných listin. Prvozápis není jen dodatečný záznam, který je vnímán jako doplnění již provedeného prvozápisu v matričních knihách o další změny či případné opravy pro zapsanou matriční událost. Z toho důvodu, lze vyslovit tvrzení, že s rostoucím počtem prvozápisů v matričních knihách roste i celkový objem matričních činností z těchto prvozápisů plynoucích, resp. od prvozápisů se odvíjejících nebo na ně navazujících.

Četnost prvozápisů je „měřitelná“. Lze ji pregnantně vyjádřit číslem za určité časové období, např. počtem za kalendářní rok. Číselnému vyjádření předchází prostý součet prvozápisů v jednotlivých matričních knihách. V této souvislosti lze zmínit, že v současné době neexistuje jednotný informační systém pro matriční agendu, který by následně automaticky poskytovatel údaje o četnosti a úkonech na jednotlivých matričních úřadech a vedle sjednoceného pracovního prostředí by poskytoval i nezbytný reporting.

Následující tabulka 6 indikuje počet zápisů v knize narození, knize manželství a registrovaného partnerství a knize úmrtí v rámci obcí I, II. a III. typu. Podobné hodnoty, jako v tabulce uváděné za rok 2016, vykazují i roky 2014 a 2015.

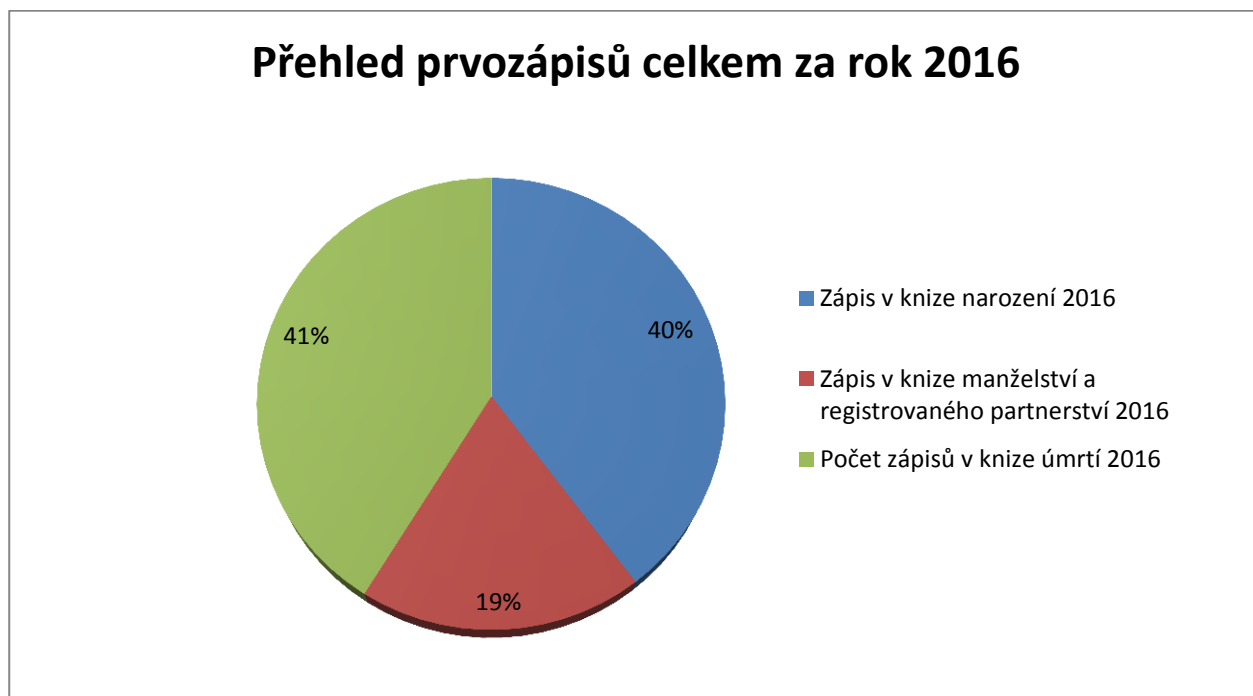
**Tabulka 6 – Rozdělení počtu prvozápisů v rámci obcí za rok 2016**

Počet prvozápisů v knize narození 2016	Počet prvozápisů v knize manželství a registrovaného partnerství 2016	Počet prvozápisů v knize úmrtí 2016	Celkem
94 719	45 533	94 973	<b>235 225</b>
40 %	19 %	41 %	<b>100 %</b>

Zdroj: Vlastní zpracování

Obecně lze podíl prvozápisů rozdělit podle níže uvedeného Graf 2. Celkový počet prvozápisů v roce 2016 je 235 225. Celková suma je procentuálně zastoupena 40 % zápisů v knize narození 19 % zápisů v knize manželství a registrovaného partnerství a 41 % zápisů v knize úmrtí.

Graf 2 – Přehled prvozápisů celkem za rok 2016



Zdroj: Vlastní zpracování

## 2.1 Četnost prvozápisů ve správních obvodech matričních úřadů podle počtu obyvatel

Pro analýzu efektivity matričních úřadů je nutné se zaměřit také na diferenci výkonů jednotlivých úřadů ve vztahu k počtu obyvatel obcí, resp. počtu obyvatel jednotlivých správních obvodů matričních úřadů. Následující tabulky níže se věnují počtu prvozápisů ve správních obvodech matričních úřadů do 500 obyvatel, 501 – 1 000 obyvatel, 1 001 – 2 000 obyvatel, 2 001 – 5 000 obyvatel, 5 001 – 10 000 obyvatel, 10 001 – 30 000 obyvatel a poslední velikostní skupinou jsou obce nad 30 000 obyvatel.

Tabulka 7 – Správní obvody matričních úřadů do 500 obyvatel (9 matričních úřadů)

Prvozápis učiněný v matriční knize	Počet prvozápisů v roce			Celkem
	2014	2015	2016	
narození	0	0	0	0
manželství	38	50	50	138
úmrtí	10	18	16	44
<b>Celkem</b>	<b>48</b>	<b>68</b>	<b>66</b>	<b>182</b>

Zdroj: Vlastní zpracování

V tabulce 7 je počítáno s každou obcí, jejíž počet obyvatel ve správním obvodu matričního úřadu je do 500 obyvatel. Jedná se o obce I. typu, kterých je ve správním obvodu matričních úřadů 9. Uvedené obce neuvádějí počty narození, ale uvádějí počty zemřelých, kterých je dohromady 44. V letech 2014 – 2016 bylo uzavřeno 138 manželství. Koeficient počtů uzavřených manželství ve výčtu obcí spadajících do kategorie do 500 obyvatel v obci zvyšuje obec Bítov, Dírná a Branná, kde se nachází historická kulturní památka vhodná pro



uzavření sňatku. Celkový počet prvozápisů je 182. Matriční úřady v tomto správním obvodu představují v průměru 0,03 % činnosti celorepublikového počtu prvozápisů ve sledovaných letech 2014 – 2016.

**Tabulka 8 – Správní obvody matričních úřadů od 501 do 1000 obyvatel (59 matričních úřadů)**

Prvozápis učiněný v matriční knize	Počet prvozápisů v roce			Celkem
	2014	2015	2016	
narození	3	4	4	11
manželství	347	379	447	1 173
úmrť	234	243	203	680
<b>Celkem</b>	<b>584</b>	<b>626</b>	<b>654</b>	<b>1 864</b>

Zdroj: Vlastní zpracování

V tabulce 8 jsou započítány matriky, které mají počet obyvatel ve správním obvodu od 501 do 1 000 obyvatel. V uvedené kategorii je 59 matričních úřadů. Celkový počet zapsaných narození za roky 2014 – 2016 je 11 a počet úmrť 680. Počet uzavřených manželství je 1 173. Koeficient počtů uzavřených manželství ve výčtu obcí spadajících do kategorie od 501 do 1 000 obyvatel v obci zvyšují například obce Zvíkovské podhradí, Rábí, Orlík nad Vltavou nebo Zlatá Koruna. Zde se nachází historická kulturní památka vhodná pro uzavření sňatku. Dále například Staré Hamry, které jsou v blízkosti přírodní rezervace a jejichž součástí je hotel, což vytváří poptávku občanů uzavřít v této lokalitě sňatek. Úhrnem je počet prvozápisů 1 864. Vzhledem k celkovému počtu prvozápisů představují tyto matriky v průměru 0,27 % činnosti matrik v ČR v letech 2014 – 2016.

**Tabulka 9 – Správní obvody matričních úřadů od 1 001 do 2 000 obyvatel (283 matričních úřadů)**

Prvozápis učiněný v matriční knize	Počet prvozápisů v roce			Celkem
	2014	2015	2016	
narození	44	44	58	146
manželství	2 486	2 707	2 909	8 102
úmrť	1 723	1 834	1 767	5 324
<b>Celkem</b>	<b>4 253</b>	<b>4 585</b>	<b>4 734</b>	<b>13 572</b>

Zdroj: Vlastní zpracování

V tabulce 9 jsou zahrnuty matriky, které mají počet obyvatel ve správním obvodu od 1 001 do 2 000 obyvatel. Převážná část obcí jsou obce I. typu výjimku tvoří obec Křivoklát, Mirovice, Staré Město a Vranov nad Dyjí, které jsou obce II. typu. Celkový počet obcí se správním obvodem matričního úřadu v této kategorii je 283. V letech 2014 – 2016 byl počet narození 146 a počet úmrť 5 324. Počet uzavřených manželství byl 8 102, přičemž koeficient počtů uzavřených manželství zvyšují například obce Sychrov, Horní Maršov, Hrubá Skála a Křivoklát. Na jejich katastrálním území se zámky jako například státní zámek v obci Sychrov, kde je počet uzavřených manželství v průměru 109 ročně při 1 953 obyvatelích ve správním obvodu. Dohromady je počet prvozápisů 13 572, což představuje v průměru 1,95 % činnosti ve sledovaném období.

**Tabulka 10 – Správní obvody matričních úřadů od 2 001 do 5 000 obyvatel (468 matričních úřadů)**

Prvozápis učiněný v matriční knize	Počet prvozápisů v roce			Celkem
	2014	2015	2016	
narození	104	109	163	376
manželství	7 731	8 470	8 949	25 150
úmrť	6 745	7 078	6 852	20 675
<b>Celkem</b>	<b>14 580</b>	<b>15 657</b>	<b>15 964</b>	<b>46 201</b>

Zdroj: Vlastní zpracování

Tabulka 10 zahrnuje obce, kde je počet obyvatel ve správním obvodu od 2 001 do 5 000 obyvatel. Obce v této skupině jsou I., II., i III. typu. Úhrnně je v tomto sumáři počítáno s údaji od 468 obcí se správním obvodem matričního úřadu. V letech 2014 – 2016 bylo celkem 46 201 prvozápisů, z toho je počet narození 376, uzavřených manželství bylo 25 150 a počet úmrtí byl 20 675. Počtů uzavřených manželství ve výčtu obcí spadajících do kategorie od 2 001 do 5 000 obyvatel v obci zvyšují například Čeladná, Velehrad, Svatý Mikuláš. Ze standardního počtu zemřelých ve výčtu obcí spadajících do kategorie obcí od 2 001 do 5 000 obyvatel v obci se vymyká například obec Valtice nebo Králíky. Matriční úřady v tomto správním obvodu představují v průměru 6,65 % činnosti celorepublikového počtu prvozápisů ve sledovaných letech 2014 – 2016.

**Tabulka 11 – Správní obvody matričních úřadů od 5 001 do 10 000 obyvatel (209 matričních úřadů)**

Prvozápis učiněný v matriční knize	Počet prvozápisů v roce			Celkem
	2014	2015	2016	
narození	494	470	679	1 643
manželství	6 993	7 265	7 773	22 031
úmrť	8 137	8 709	8 421	25 267
<b>Celkem</b>	<b>15 624</b>	<b>16 444</b>	<b>16 873</b>	<b>48 941</b>

Zdroj: Vlastní zpracování

Do tabulky 11 jsou započítány všechny matriky, kde je počet obyvatel ve správním obvodu v rozmezí od 5 001 do 10 000 obyvatel. Obce v této kategorii jsou I., II., i III. typu v počtu 209 se správním obvodem matričního úřadu. Celkový počet prvozápisů je 48 941. Z toho byl počet narozených v obcích celkem 1 643 a úmrtí 25 267. Počet uzavřených manželství byl 22 031 a jejich počet zvyšují například obce Hluboká nad Vltavou a Jinočany. Počet úmrtí je vyšší než u ostatních obcí stejné kategorie v případě obce Červený Kostelec, Městec Králové a Stod. Všechny tyto obce mají na svém katastrálním území domov pro seniory. Vzhledem k celkovému počtu prvozápisů představují tyto matriky v průměru 7,05 % činnosti matrik v ČR v letech 2014 – 2016.

**Tabulka 12 – Správní obvody matričních úřadů od 10 001 do 30 000 obyvatel (156 matričních úřadů)**

Prvozápis učiněný v matriční knize	Počet prvozápisů v roce			Celkem
	2014	2015	2016	
narození	27 900	29 071	30 238	87 209
manželství	11 798	12 493	13 146	37 437

Prvozápis učiněný v matriční knize	Počet prvozápisů v roce			Celkem
	2014	2015	2016	
úmrť	30 652	32 759	30 929	94 340
<b>Celkem</b>	<b>70 350</b>	<b>74 323</b>	<b>74 313</b>	<b>218 986</b>

Zdroj: Vlastní zpracování

Z tabulky 12 je vidět, že jsou započítány všechny matriky, kde je počet obyvatel ve správním obvodu v rozmezí od 10 001 do 30 000 obyvatel. Jedná se převážně o obce III. a II. typu. Obcí I. typu je pouze 7 z celkového počtu 156 se správním obvodem matričního úřadu. Celkový počet prvozápisů je 218 986. Z toho počet narozených celkem je 87209, manželství 37 437 a úmrť 94 340. Vyšší počet zápisů v knize úmrť se anomálně projevuje např. u obce I. typu Rajhrad, kde při počtu obyvatel 10 703 byl počet úmrť v letech 2014 – 2016 v průměru 393 ročně. Důvodem je s největší pravděpodobností umístění „Domu léčby bolesti s hospicem sv. Josefa“. Vzhledem k celkovému počtu prvozápisů představují tyto matriky v průměru 31,57 % činnosti matrik v ČR v letech 2014 – 2016.

**Tabulka 13 – Správní obvody matričních úřadů nad 30 000 obyvatel (45 matričních úřadů).**

Prvozápis učiněný v matriční knize	Počet prvozápisů v roce			Celkem
	2014	2015	2016	
narození	62 325	62 320	63 577	188 222
manželství	11 484	11 938	12 259	35 681
úmrť	45 417	47 576	46 785	139 778
<b>Celkem</b>	<b>119 226</b>	<b>121 834</b>	<b>122 621</b>	<b>363 681</b>

Zdroj: Vlastní zpracování

Do tabulky 13 jsou zařazeny matriky, které mají počet obyvatel ve správním obvodu nad 30 000 obyvatel. Jedná se výhradně o obce III. typu v počtu 45 se správním obvodem matričního úřadu. Celkový počet prvozápisů je 363 681. Z toho počet narozených byl 188 222, manželství 35 681 a úmrť 139 778. Tyto matriky vykonávají v průměru 52,45 % z celkového počtu matričních úkonů.

**Tabulka 14 – Celkové údaje ve správních obvodech matričních úřadů**

Velikost správního obvodu	Počet matrik v dané kategorii	Počet prvozápisů ve SO v roce 2014	Počet prvozápisů v % v roce 2014	Počet prvozápisů ve SO v roce 2015	Počet prvozápisů v % v roce 2015	Počet prvozápisů ve SO v roce 2016	Počet prvozápisů v % v roce 2016
do 500 obyvatel	9	48	0,02 %	68	0,03 %	66	0,03 %
501 – 1 000 obyvatel	59	584	0,26 %	626	0,27 %	654	0,28 %
1 001 – 2 000 obyvatel	283	4 253	1,89 %	4 585	1,96 %	4 734	2,01 %
2 001 – 5 000 obyvatel	468	14 580	6,49 %	15 657	6,70 %	15 964	6,79 %
50 001 – 10 000 obyvatel	209	15 624	6,95 %	16 444	7,04 %	16 873	7,17 %
10 001 – 30 000 obyvatel	156	70 350	31,31 %	74 323	31,82 %	74 313	31,59 %
nad 30 000 obyvatel	45	119 226	53,07 %	121 834	52,17 %	122 621	52,13 %

Velikost správního obvodu	Počet matrik v dané kategorii	Počet prvozápisů ve SO v roce 2014	Počet prvozápisů v % v roce 2014	Počet prvozápisů ve SO v roce 2015	Počet prvozápisů v % v roce 2015	Počet prvozápisů ve SO v roce 2016	Počet prvozápisů v % v roce 2016
<b>Celkem</b>	<b>1 229</b>	<b>224 665</b>	<b>100 %</b>	<b>233 537</b>	<b>100 %</b>	<b>235 225</b>	<b>100 %</b>

Zdroj: Vlastní zpracování

Výše uvedená tabulka 14 prezentuje procentuální vyjádření celkového počtu prvozápisů v obcích dělených dle velikosti správního obvodu. Průřezem všech zpracovaných let (2014 – 2016) je patrné, že největší procentuální podíl ze všech zápisů v daném roce mají matriční úřady, jejichž správní obvod je nad 30 000 obyvatel. Velmi zanedbatelné procento prvozápisů zajistí obce, které mají ve správním obvodu 0 – 1 000 obyvatel. Téměř 84 % prvozápisů se odehrává na matričních úřadech se správním obvodem nad 10 000 obyvatel, tedy na 203 matričních úřadech (bez Prahy), přičemž se ale nejedná vždy o obce ORP. **Uvedené úřady čerpají 40,4 % celkového objemu státního příspěvku na matriku. Naopak dvě třetiny počtu matrik (820 úřadů v obvodech do 5 000 obyvatel) vykonává pouze 9,3 % veškerých prvozápisů, ale obdrží 36,4 % objemu státního příspěvku.**

Níže uvedená tabulka 15 zobrazuje počet pořízených prvozápisů ve vztahu k počtu matričních úřadů. Jednotlivé počty prvozápisů byly vypočítány průměrem prvozápisů za sledované období 2016. V roce 2016 provedlo do 10 prvozápisů 217 matrik, do 50 prvozápisů 827 matrik, tedy přibližně 65 %. Naopak nad 1 000 prvozápisů provedlo 71 matrik.

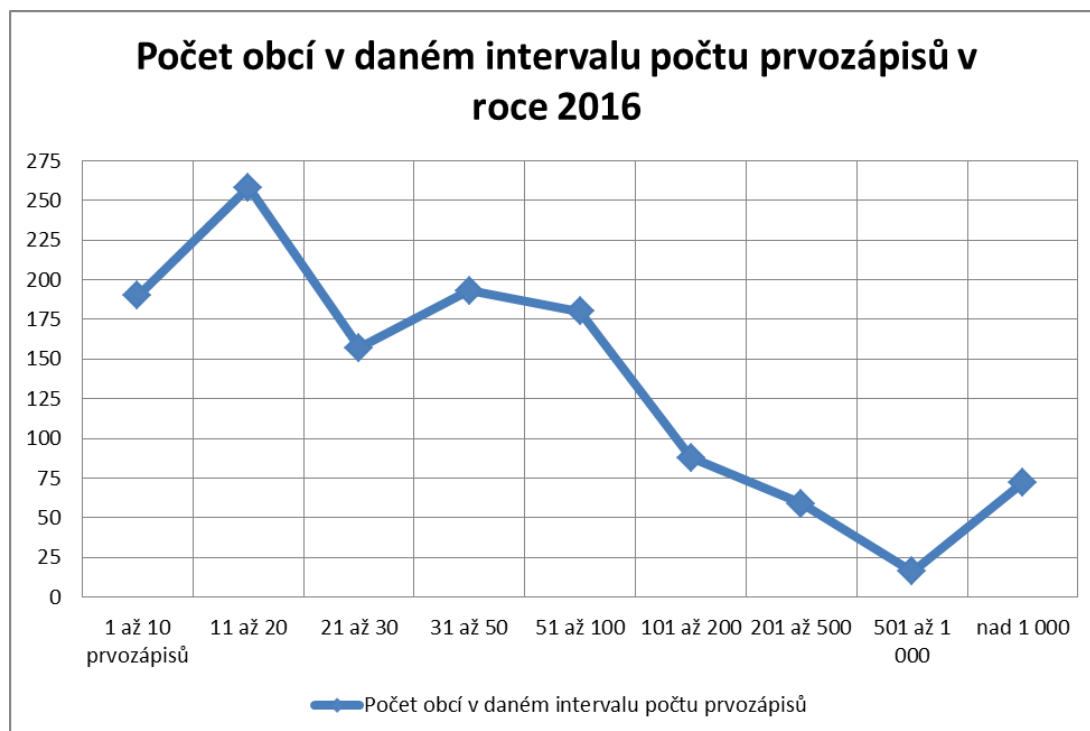
**Tabulka 15 – Rozmezí počtu pořízených prvozápisů v matričních knihách s přiřazením počtu matričních úřadů v roce 2016**

Rozmezí počtu pořízených prvozápisů v matričních knihách (od - do) s přiřazením počtu obcí (matričních úřadů) v roce 2016										
Rozmezí počtu prvozápisů (od - do)	1 až 10 prvozápisů	11 až 20	21 až 30	31 až 50	51 až 100	101 až 200	201 až 500	501 až 1 000	nad 1 000	Celkem
Počet obcí	217	254	176	180	175	77	63	16	71	<b>1229</b>
Procentuální zastoupení obcí	17,66%	20,67%	14,32%	14,65%	14,24%	6,27%	5,13%	1,30%	5,78%	<b>100,00%</b>

Zdroj: Vlastní zpracování

Dle Graf 3 nejvyšší procentuální zastoupení (20,67 %) z celkového počtu obcí mají obce, které mají počet prvozápisů 11 – 20. Těchto obcí je 254. Naopak nejnižší procentuální zastoupení (1,30 %) tvoří obce s počtem prvozápisů 501 – 1 000. Do této kategorie spadá 16 obcí. Rozložení obcí v jednotlivých intervalech počtů prvozápisů zobrazuje podrobně následující graf.

Graf 3 – Počet obcí v daném intervalu počtu prvozápisů v roce 2016



Zdroj: Vlastní zpracování

## 2.2 Četnost prvozápisů v obcích podle typu

Četnost prvozápisů na základě údajů dotazníkového šetření lze sumarizovat po jednotlivých typech obcí. Údaje za jednotlivé typy obcí jsou důležité, protože výkon agendy matričních úřadů je diferenciován. Podrobnější údaje a jejich členění v jednotlivých letech jsou uvedeny v tabulkách níže.

Tabulka 16 – Četnost prvozápisů po matričních knihách v jednotlivých typech obcí za roky 2014 – 2016

Typ obce	Zápis v knize narození			Celkem	Zápis v knize manželství a reg. partnerství			Celkem	Počet zápisů v knize úmrtí			Celkem	Celkem počet prvozápisů
	2014	2015	2016		2014	2015	2016		2014	2015	2016		
I.	180	178	250	608	12 025	13 192	14 016	39 233	9 780	10 376	9 973	30 129	69 970
II. (POÚ)	51	69	86	206	5 769	5 960	6 299	18 028	6 799	7 067	6 883	20 749	38 983
III. (ORP)	90 639	91 771	94 383	276 793	23 083	24 150	25 218	72 451	76 339	80 774	78 117	235 230	584 474
<b>Celkem</b>	<b>90 870</b>	<b>92 018</b>	<b>94 719</b>	<b>277 607</b>	<b>40 877</b>	<b>43 302</b>	<b>45 533</b>	<b>129 712</b>	<b>92 918</b>	<b>98 217</b>	<b>94 973</b>	<b>286 108</b>	<b>693 427</b>

Zdroj: Vlastní zpracování

Tabulka 16 rozděluje a sumarizuje počet zápisů v knize narození, úmrtí, manželství a registrovaného partnerství dle obcí typu III., II., I. Z výstupů uvedených v tabulce je patrné, že v letech 2014 – 2016 v obcích I. typu bylo zaznamenáno celkem 69 970 prvozápisů. V obcích II. typu (POÚ) bylo celkem 38 983 prvozápisů a v obcích III. typu (ORP) 584 474 prvozápisů. V součtu za všechny typy obce, bylo všech prvozápisů celkem 675 767. Obce I. typu mají větší počet všech prvozápisů, než obce II. typu. Důvodem je větší počet obcí I. typu než obcí II. typu, stejně jako větší počet obyvatel ve správních obvodech matričních úřadů obcí typu I., než ve správních obvodech matričních úřadů obcí typu II. Nicméně z tabulky vyplývá diference mezi jednotlivými typy prvozápisů. V případě narození se naprostá většina úkonů odehrává v obcích ORP, kde jsou umístěny nemocnice, naopak v případě manželství je více než 30 % úkonů na matrikách na obcích I. typu.

**Tabulka 17 – Četnost prvozápisů v jednotlivých typech obcí za roky 2014 – 2016 v porovnání s počty obyvatel ve správním obvodu matričního úřadu**

Typ obce	Počet prvozápisů v roce			Počet obyvatel			Přepočít na 1 prvozápis		
	2014	2015	2016	2014	2015	2016	2014	2015	2016
I.	21 985	23 746	24 239	x	2 293 319	2 303 412	x	97	95
II. (POÚ)	12 619	13 096	13 268	x	1 175 332	1 176 095	x	90	89
III. (ORP)	190 061	196 695	197 718	x	5 798 695	5 799 689	x	29	29
<b>Celkem</b>	<b>224 665</b>	<b>233 537</b>	<b>235 225</b>	<b>9 267 432</b>	<b>9 267 346</b>	<b>9 279 196</b>	<b>x</b>	<b>40</b>	<b>39</b>

Zdroj: Vlastní zpracování

Z tabulky 17 je patrné, že v roce 2016 byl „matričním prvozápisem obslužen“ každý 95. občan žijící ve správním obvodu matričního úřadu náležícímu k obci typu I. V případě obcí typu II. to byl každý 89. občan a u obcí typu III. to byl každý 29. občan žijící ve správním obvodu matričního úřadu obce daného typu. V roce 2015 byla situace podobná a za rok 2014 nejsou dostupná data. Diametrální nepoměr je způsoben zejména prvozápisy, které matriční úřady u obcí typu III. pořizují v matriční knize narození. Naproti tomu matriční úřady v rámci obcí typu I. a II. prvozápisy v matriční knize narození činí pouze sporadicky, a to ve většině případů ve spojitosti s domácími porody.

## 2.3 Časová náročnost prvozápisů podle typu obce

Vyjádření časové náročnosti prováděných prvozápisů v jednotlivých matričních knihách v letech 2014 – 2016 s rozlišením typů obcí I., II. a III. je uváděna v uvedené tabulce 18.

**Tabulka 18 – Časová náročnost provedení prvozápisů podle typu obce v letech 2014 – 2016**

			Typ obce			Celkem
			I.	II.	III.	
zápis v knize narození	2014	počet zápisů	180	51	90 639	90 870
		čas. náročnost na 1 prvozápis v min. (medián)	42,5	40	30	
	2015	počet zápisů	178	69	91 771	92 018
		čas. náročnost na 1 prvozápis v min. (medián)	40	40	30	
	2016	počet zápisů	250	86	94 383	94 719
		čas. náročnost na 1 prvozápis v min. (medián)	40	40	30	
Zápis v knize manželství	2014	počet zápisů	12 025	5 769	23 083	40 877
		čas. náročnost na 1 prvozápis v min. (medián)	35	30	30	
	2015	počet zápisů	13 192	5 960	24 150	43 302
		čas. náročnost na 1 prvozápis v min. (medián)	38,75	30	30	
	2016	počet zápisů	14 016	6 299	25 218	45 553

			Typ obce			Celkem
			I.	II.	III.	
Zápis v knize úmrtí		čas. náročnost na 1 prvozápis v min. (medián)	35	30	30	
		počet zápisů	9 780	6 799	76 339	92 918
	2014	čas. náročnost na 1 prvozápis v min. (medián)	30	30	30	
		počet zápisů	10 376	7 067	80 774	98 217
	2015	čas. náročnost na 1 prvozápis v min. (medián)	30	30	30	
		počet zápisů	9 973	6 883	78 117	94 973
	2016	čas. náročnost na 1 prvozápis v min. (medián)	30	30	30	
		počet zápisů				

Zdroj: Vlastní zpracování

Časová náročnost zápisu do knihy narození v jednotlivých matričních úřadech náležícím k obcím typu I. a II. je téměř stejná. U obcí I. typu je časová náročnost stanovena mediánem na jeden prvozápis 42,5 minut a u obcí II. typu 40 minut. Časy představují poměrně malý rozdíl oproti obcím III. typu, kde je časová náročnost na jeden prvozápis 30 minut. Uvedený rozdíl je možno spojovat s faktem, že v případě zápisu do knihy narození pracovníci matričního úřadu v obcích I. a II. typu zapisují převážně málo četné domácí porodů a (logicky) nevykazují v této oblasti stejnou „erudici či rutinu“, jako je tomu v případě zápisu do matričních knih manželství a úmrtí. Jinými slovy, ve správních obvodech matričních úřadů obcí I. a II. typu nebývají dislokovány porodnice, které jsou charakteristické spíše pro správní obvod území matričních úřadů obcí III. typu. Pro pracovníky matričních úřadů v malých obcích tedy zápis do knihy narození není tak běžnou agendou jako pro pracovníky obce III. typu.

Tato čísla ukazují, že agenda, která je méně frekventovaná, trvá pracovníkům matrik jednoznačně déle, než agenda frekventovanější. Tento ukazatel jasně hovoří o vyšší efektivitě takových matričních úřadů, kde dochází k vyšší koncentraci úkonů oproti matrikám, kde dochází k matričním událostem spíše nahodile.

Porovnáme-li počet zápisů, u matričních úřadů jednotlivých typů obcí, zjistíme, že matriční úřady obcí I. typu mají průměrně 203 zápisů narození v letech 2014 – 2016, matriční úřady obcí II. typu pouze v průměru 69 a obce III. typu průměrně 92 264 zápisů v knize narození za stejné období.

Seznam obcí (Tabulka 19), v jejichž správním obvodu matričního úřadu je prováděn nejvyšší počet prvozápisů v matriční knize narození s uvedením počtu těchto prvozápisů v letech 2014 – 2016 je uveden níže. Modře jsou uvedeny obce III. typu, žlutě obce II. typu a růžově obce I. typu.

Uvážíme-li, že příspěvek na výkon státní správy je pro obce (v souvislosti s financováním agendy matričních úřadů) odvozován od počtu obyvatel ve správním obvodu (v našem případě matričního úřadu), poté je naprosto zřejmé, že příspěvek nikterak nezohledňuje enormní zátěž těch matričních úřadů, v jejichž správním obvodu je dislokováno zdravotnické zařízení s porodnicí.

V tabulce 19 jsou vypsány některé obce, které mají nejmenší počet prvozápisů s rozdělením na konkrétní prvozápisy (narození, manželství a úmrtí).

**Tabulka 19 – Seznam obcí, v jejichž správním obvodu matričního úřadu jsou prováděny nejnižší počty prvozápisů v matriční knize v letech 2014 – 2016**

Obec	ZUJ	Obec typu:	ORP	Počet zápisů celkem v letech 2014 – 2016			Počet prvozápisů celkem
				Zápis v knize narození	Zápis v knize manželství a reg. partnerství	Počet zápisů v knize úmrtí	
Lišany	I	542016	Rakovník	0	1	4	5
Opatov	I	591319	Třebíč	0	2	4	6
Břest	I	588385	Kroměříž	0	3	4	7
Kostelany nad Moravou	I	592293	Uherské Hradiště	0	5	2	7
Stádlec	I	553140	Tábor	0	2	5	7
Doloplazy	I	568392	Olomouc	0	5	3	8
Horní Dvořiště	I	545503	Kaplice	0	3	5	8
Lovčice	I	586340	Kyjov	0	6	2	8
Všejanya	I	536938	Mladá Boleslav	0	4	4	8
Krásensko	I	593192	Vyškov	0	6	3	9
Myslív	I	556734	Horažďovice	0	5	4	9
Nemotice	I	593401	Bučovice	0	2	7	9
Zavlekov	I	557463	Klatovy	0	4	5	9
Otročín	I	555444	Karlovy Vary	0	5	5	10
Předín	I	591432	Třebíč	0	5	5	10
Skalsko	I	536636	Mladá Boleslav	0	3	7	10

Zdroj: Vlastní zpracování

Na rozdíl od předešlé tabulky 19, kde byla věnována pozornost obcím s minimálním počtem prvozápisů, v následující tabulce 20 se zaměřuje na obce s maximálním počtem prvozápisů v letech 2014 – 2016. Je z ní patrné, že největší počty prvozápisů jsou v obcích III. typu. Nejvytíženější je Brno, které má za sledované roky 42 941 prvozápisů. Dále Ostrava s 30 826 prvozápisy a Plzeň s 23 041 zápisy. Jak je z tabulky patrné, toto rozložení nekopíruje města podle počtu obyvatel, takže např. 15. je Havlíčkův Brod, do prvních 25 měst se dostaly města jako Chrudim nebo Rakovník. Naopak některá statutární města se do seznamu nejvíce vytížených matrik nedostaly, jako např. Přerov, Havířov nebo Karlovy Vary.

**Tabulka 20 – Seznam obcí, v jejichž správním obvodu matričního úřadu je prováděn nejvyšší počty prvozápisů v matriční knize v letech 2014 – 2016**

Obec	ZUJ	Obec typu:	ORP	Počet zápisů celkem v letech 2014 – 2016			Počet prvozápisů celkem
				Zápis v knize narození	Zápis v knize manželství a reg. partnerství	Počet zápisů v knize úmrtí	
Brno	582786	III	Brno	24 293	4 174	14 474	42 941
Ostrava	554821	III	Ostrava	16 349	2 693	11 784	30 826



Obec	ZUJ	Obec typu:	ORP	Počet zápisů celkem v letech 2014 – 2016			Počet prvozápisů celkem
				Zápis v knize narození	Zápis v knize manželství a reg. partnerství	Počet zápisů v knize úmrtí	
Plzeň	554791	III	Plzeň	11 466	2 088	9 487	23 041
České Budějovice	544256	III	České Budějovice	7 283	1 117	5 411	13 811
Olomouc	500496	III	Olomouc	7 260	1 403	4 313	12 976
Zlín	585068	III	Zlín	7 215	883	4 595	12 693
Hradec Králové	569810	III	Hradec Králové	7 357	1 179	4 093	12 629
Ústí nad Labem	554804	III	Ústí nad Labem	5 875	793	3 760	10 428
Pardubice	555134	III	Pardubice	4 682	1 204	3 987	9 873
Liberec	563889	III	Liberec	4 677	1 046	3 893	9 616
Kladno	532053	III	Statutární město Kladno	3 695	851	3 247	7 793
Opava	505927	III	Opava	3 244	678	3 401	7 323
Jihlava	586846	III	Jihlava	3 537	659	2 856	7 052
Most	567027	III	Most	3 012	718	3 290	7 020
Havlíčkův Brod	568414	III	Havlíčkův Brod	4 246	533	2 180	6 959
Frýdek-Místek	598003	III	Frýdek-Místek	3 170	649	2 886	6 705
Mladá Boleslav	535419	III	Mladá Boleslav	4 099	386	2 180	6 665
Uherské Hradiště	592005	III	Uherské Hradiště	3 556	286	2 670	6 512
Třebíč	590266	III	Třebíč	3 747	676	2 070	6 493
Jablonec nad Nisou	563510	III	Jablonec nad Nisou	4 284	528	1 552	6 364
Chrudim	571164	III	Chrudim	3 326	317	2 711	6 354
Kolín	533165	III	Kolín	3 657	462	2 192	6 311
Prostějov	589250	III	Prostějov	2 861	533	2 787	6 181
Rakovník	541656	III	Rakovník	1 562	215	4 290	6 067

Zdroj: Vlastní zpracování

Ve vyplněných údajích některých obcí se vyskytují různé anomální hodnoty, které neodpovídají proporcionalitě ve vztahu k počtu obyvatel, a je nutné poznamenat, že takovéto situace nezohledňuje ani státní příspěvek na výkon státní správy, který vychází čistě z počtu obyvatel. Takovéto případy jsou ve všech třech případech prvozápisů.

**Tabulka 21 – Anomální hodnoty v knize manželství a registrovaného partnerství v letech 2014 – 2016**

Obec	ZUJ	Obec typu:	ORP	Správní obvod MÚ	Zápis v knize manželství a registrovaného partnerství 2014	Zápis v knize manželství a registrovaného partnerství 2015	Zápis v knize manželství a registrovaného partnerství 2016
Buchlovice	592102	I	Uherské Hradiště	6 344	68	93	111
Hluboká nad Vltavou	544485	II	České Budějovice	5 977	245	185	187
Jinočany	539350	I	Černošice	5 055	178	175	149
Kostelec nad Černými Lesy	533416	II	Říčany	6 498	156	131	137
Čeladná	598071	I	Frýdlant nad Ostravicí	2 575	74	100	121
Kardašova Řečice	546542	I	Jindřichův Hradec	3 427	75	79	110
Průhonice	539571	I	MěÚ Černošice	2 764	221	203	158
Svatý Mikuláš	534196	I	Kutná Hora	2 065	121	123	128
Valtice	584975	I	Břeclav	3 534	82	83	102
Velehrad	592790	I	Uherské Hradiště	2 339	114	97	105
Horní Maršov	579262	I	Trutnov	1 775	47	41	59
Hořičky	574074	I	Náchod	1 487	30	33	43
Hrubá Skála	577146	I	Turnov	1 354	80	64	66
Křivoklát	541982	II	Rakovník	1 905	50	48	39
Lnáře	551350	I	Blatná	1 522	43	43	43
Panenský Týnec	566535	I	Louny	1 933	64	72	80
Raduň	509841	I	Opava	1 531	28	34	41
Sychrov	564451	I	Turnov	1 953	104	113	110
Šatov	594881	I	Znojmo	1 853	43	48	50
Orlík nad Vltavou	549681	I	Písek	765	47	41	47
Rabí	557013	I	Sušice	507	14	24	36
Staré Hamry	598747	I	Frýdlant nad Ostravicí	853	20	24	37
Zlatá Koruna	545 864	I	Český Krumlov	747	51	55	44
Zvíkovské Podhradí	562165	I	Písek	533	31	27	31
Bitov	593753	I	Znojmo	495	10	16	10
Branná	526169	I	Šumperk	420	8	12	11
Dírná	552208	I	Město Soběslav	473	9	10	12

Zdroj: Vlastní zpracování

V případě uzavřených manželství (tabulka 21) se může jednat o skutečnost, že v dané obci se vyskytuje historická kulturní památka jako zámek nebo hrad, významná náboženská památka, přírodní rezervace či jiné místo, které je často využíváno k uzavření sňatku (svatebního obřadu). Dále některé obce uvádí vyšší počet úmrtí než jiné při srovnatelném počtu obyvatel ve správním obvodě.

Tabulka 22 – Anomální hodnoty v knize úmrtí v letech 2014 – 2016

Obec	ZUJ	Obec typu:	ORP	Správní obvod MÚ	Počet zápisů v knize úmrtí 2014	Počet zápisů v knize úmrtí 2015	Počet zápisů v knize úmrtí 2016
Duchcov	567515	II	Teplice	11 071	181	194	205
Rajhrad	583758	I	Židlochovice	10 703	398	420	360
Červený Kostelec	573965	II	Náchod	9 987	318	312	316
Letovice	581917	II	Boskovice	9 752	192	193	129
Nejdek	555380	II	Karlovy Vary	9 234	259	252	263
Česká Kamenice	562394	II	Děčín	7 990	158	216	270
Dobřany	557676	II	Stod	7 973	192	241	216
Čerčany	529516	I	Město Benešov	7 914	215	224	130
Městec Králové	537489	II	Poděbrady	6 187	320	304	230
Město Albrechtice	597635	II	Krnov	5 953	156	152	136
Opočno	576590	II	Dobruška	5 292	140	129	135
Měšice	538477	I	Brandýs nad Labem-Stará Boleslav	4 186	141	193	176
Počátky	548561	II	Město Pelhřimov	3 577	127	157	153
Valtice	584975	I	Břeclav	3 534	199	234	229
Mirošov	559997	I	Rokycany	3 456	233	195	169
Moravský Beroun	597678	II	Šternberk	3 381	90	101	118
Červená Voda	580015	I	Králíky	3 068	132	115	143
Nová Ves pod Pleší	540889	I	Dobříš	2 194	231	191	193
Paseka	504785	I	Město Uničov	1 257	163	177	162

Zdroj: Vlastní zpracování

V tabulce 22 je vidět zvýšený počet úmrtí může být dán například přítomností domova pro seniory, hospice či jiného zařízení, kde dochází k vyšší frekvenci úmrtí. Naopak města, na jejichž území, se nachází porodnice, mají vysoký počet zápisů v knize narození.

## 2.4 Vyhodnocení počtu prvozápisů matričních úřadů dislokovaných v hlavním městě Praze.

Matričními úřady dislokovanými v jednotlivých MěČ Praha 1 – 22 bylo v letech 2014 – 2016 učiněno celkem 111 558 prvozápisů ve skladbě uvedené v níže uvedené v tabulce 23.

**Tabulka 23 – Počty prvozápisů v matričních knihách MěČ Praha 1 – 22 v letech 2014 – 2016**

Prvozápis učiněný v matriční knize	Rok			Celkem
	2014	2015	2016	
<b>Narození</b>	18 735	19 177	19 393	57 305
<b>Manželství</b>	5 472	5 337	5 381	16 190
<b>Úmrtí</b>	12 316	13 057	12 690	38 063
<b>Celkem</b>	<b>36 523</b>	<b>37 571</b>	<b>37 464</b>	<b>111 558</b>

Zdroj: Vlastní zpracování

Z výše uvedeného přehledu je patrné, že počet jednotlivých prvozápisů v rámci matričních úřadů dislokovaných v MěČ Praha 1 – 22 se v letech 2014 – 2016 pohyboval v průměru přes 37 000. Za zmínku stojí, že v každém z těchto sledovaných roků byl počet prvozápisů v knize narození vyšší než součet prvozápisů v knihách manželství a úmrtí. Např. počet prvozápisů v matriční knize narození v roce 2016 = 19 393 a součet prvozápisů v matričních knihách manželství a úmrtí = 18 071. Znamená to, že v roce 2016 byl počet prvozápisů učiněných v knihách narození vyšší o 1 322 vyšší než součet prvozápisů v matričních knihách manželství a úmrtí. V obcích ČR se tento trend nepotvrzuje, je zde pohodný počet prvozápisů učiněných v matričních knihách narozených a matričních knihách zemřelých. Např. v roce 2016 bylo matričními úřady obcí typu I., II. a III. zaznamenáno 90 146 prvozápisů v matriční knize narození a oproti tomu 94 060 prvozápisů do knih úmrtí.<sup>1</sup>

## 2.5 Vyhodnocení počtu prvozápisů ve zvláštní matrice Brno

Z tabulky 24 vyplývá, že se počet prvozápisů ve zvláštní matrice Brno pohybuje průměrně okolo 14 000 prvozápisů ročně. Počet prvozápisů v knize narození (v roce 2016 = 8 593) je průměrně téměř 2x vyšší než součet prvozápisů v knize manželství a v matričních knihách zemřelých (v roce 2016 = 5 188). Tento trend se ukazuje stejný jako v MěČ Praze.

**Tabulka 24 – Počty prvozápisů v matriční knize Brno – zvláštní matrika v letech 2014 – 2016**

Prvozápis učiněný v matriční knize	Rok			Celkem
	2014	2015	2016	
<b>Narození</b>	10 562	8 516	8 593	27 671
<b>Manželství</b>	3 932	4 073	4 545	12 550
<b>Úmrtí</b>	638	508	643	1 789
<b>Celkem</b>	<b>15 132</b>	<b>13 097</b>	<b>13 781</b>	<b>42 010</b>

Zdroj: Vlastní zpracování

<sup>1</sup> Nad rámec šetření by bylo zajímavé zamyslet se nad skutečností, proč lidé v Praze „neumírají“, ale spíše se „rodí“. Můžeme naše zjištění učiněné dotazníkovým šetřením spojovat s tím, že Praha občanům skýtá zejména možnost pracovního uplatnění v jejich produktivním věku (tj. v Praze se děti rodí) a naopak, Praha se stává drahou pro starší generaci (starší Pražané odchází na venkov, resp. neumírají v Praze).

### 3 Četnost vykonávaných zásadních matričních činností s vyjádřením časové náročnosti

Analýza se rovněž zaměřuje na vyjádření časové náročnosti jednotlivých matričních úkonů. Souhrnné přehledy četnosti vykonávaných základních matričních činností v rámci matriční agendy v letech 2014 – 2016 s vyjádřením časové náročnosti jsou uváděny níže v členění:

- údaje za matriční úřady, které jsou součástí obcí typu I., II. a III.,
- údaje za matriční úřady jednotlivých městských částí Hlavního města Prahy,
- údaje za zvláštní matriku v rámci městské části Brno-střed.

#### 3.1 Četnost vykonávaných zásadních matričních činností s vyjádřením časové náročnosti v jednotlivých typech obcí

Z následující tabulky 25 je patrné, že v rámci dotazníkového šetření **respondenti uvedli**, že v roce 2016 byla v obcích I. II. a III. typu vykonávána matriční agenda prostřednictvím 963 úvazků (ne osob). Počet úvazků se v letech výrazně neměnil. Respondenty vyjádřená časová náročnost činností je počítána u 11 položek, nikoliv u 12, protože čas u položky 3 je součástí položky 2. Časová náročnost agend odpovídá teoretickému propočtu na cca 220 úvazků.

Uvedme, že cílem našeho zjišťování nebylo dotazování se na veškeré činnosti plněné v rámci matriční agendy. Cílem bylo postihnout zásadní a měřitelné agendy<sup>2</sup>. Rovněž šetření nezahrnuje čas, který je potřebný k doprovodným aktivitám souvisejícím s matričním úkonem, což je např. v případě svatby výzdoba obřadní síně, dojezd na místo svatby apod., které představují rovněž významný podíl časového fondu, který je nicméně velmi individualizovaný. Pokud uvážíme, že byla matriční agenda vykonávána v letech 2014 – 2016 v průměru na 960 úvazků, ovšem při převodu celkového počtu hodin na počet pracovních úvazků (1 684 hodin = 1 "čistý" pracovní úvazek) dojdeme v průměru ke 262 úvazkům, což představuje při plném využití pracovních sil poměr zjišťovaných činností 27 %. **Důvodem takto nízkého procentuálního vyjádření je ta skutečnost, že mnozí respondenti nevyplnili četnost vykonávaných činností.** Soustředili se pouze na vyplnění základních, pro ně snadněji zjistitelných údajů, tj. zejména vyjádření počtu zápisů v knize narození, zápisů v knize manželství, popř. zápisů v knize úmrtí. Velmi problematické se však pro respondenty jevílo vyjádřit četnost zbývajících činností matriční agendy, na kterou byli prostřednictvím dotazníkového šetření dotazováni.

**Tabulka 25 – Četnost vykonávaných zásadních matričních činností v rámci matriční agendy v daném kalendářním roce s vyjádřením časové náročnosti v obcích typu I., II. a III.**

P.č.	Četnost vykonávaných zásadních matričních činností v rámci matriční agendy v daném kalendářním roce s vyjádřením časové náročnosti	Rok 2014			Rok 2015			Rok 2016		
		Počet	Průměrný čas k vykonání jedné činnosti (min.)	čas celkem (hod.)	Počet	Průměrný čas k vykonání jedné činnosti (min.)	čas celkem (hod.)	Počet	Průměrný čas k vykonání jedné činnosti (min.)	čas celkem (hod.)
1.	Zápis v knize narození	90 870	55	83 298	92 018	55	84 350	94 719	55	86 826

<sup>2</sup> Těmito měřitelnými agendami jsou prvozápisy učiněné v matričních knihách narození, manželství (včetně partnerství) a úmrtí. Kvalifikovaný odhad zpracovatele této analýzy se pohybuje v rozmezí 35 – 40 % celkového objemu výkonu matriční agendy (dovozováno na základě znalosti rozsahu matriční agendy stanovené právními předpisy pro tuto oblast).

P.č.	Četnost vykonávaných zásadních matričních činností v rámci matriční agendy v daném kalendářním roce s vyjádřením časové náročnosti	Rok 2014			Rok 2015			Rok 2016		
		Počet	Průměrný čas k vykonání jedné činnosti (min.)	čas celkem (hod.)	Počet	Průměrný čas k vykonání jedné činnosti (min.)	čas celkem (hod.)	Počet	Průměrný čas k vykonání jedné činnosti (min.)	čas celkem hod
2.	Zápis v knize manželství a v knize registrovaného partnerství	40 877	55	37 471	43 302	55	39 694	45 533	55	41 739
3.	Z počtu uvedeném v řádku 2. (počet zápisů v knize manželství a v knize registrovaného partnerství – počet sňatků a počet registrací partnerství) jsou realizována správní řízení ve věci povolení uzavření manželství na jiném vhodném místě nebo stanovenou dobu	17 241	45	12 931	19 109	45	14 332	21 226	45	15 920
4.	Zápis v knize úmrtí	92 918	50	77 432	98 217	50	81 848	94 973	50	79 144
5.	Vyhotovení matričních dokladů popř. jejich duplikátů	221 351	35	129 121	230 374	35	134 385	230 514	35	134 467
6.	Změny v matričních zápisech	57 862	35	33 753	61 231	35	35 718	61 390	35	35 811
7.	Změna jména a příjmení	5 466	120	10 932	5 226	120	10 452	5 572	120	11 144
8.	Vystavení vysvědčení o právní způsobilosti k uzavření manželství s cizincem a počet správních řízení o prominutí dokladu o právní způsobilosti k uzavření manželství	4 786	45	3 590	4 969	45	3 727	4 906	45	3 680
9.	Zpětvzetí příjmení, dopsání druhého jména a příjmení v mužském tvaru	4 709	60	4 709	5 042	60	5 042	5 336	75	6 670
10.	Vystavení osvědčení pro uzavření sňatku před orgánem církve	5 637	40	3 758	6 098	40	4 065	6 410	40	4 273
11.	Prominutí předložení stanoveného dokladu	2 196	50	1 830	2 296	50	1 913	2 477	50	2 064
12.	Zápis o určení otcovství před i po narození dítěte	42 431	40	28 287	44 473	40	29 649	46 412	40	30 941
13.	<b>Celkový počet hodin</b>	–	–	<b>427 111</b>	–	–	<b>445 174</b>	–	–	<b>452 678</b>
14.	<b>Převod celkového počtu hodin na počet pracovních úvazků (1 684 hodin = 1 "čistý" pracovní úvazek)</b>	–	–	<b>254</b>	–	–	<b>264</b>	–	–	<b>269</b>
15.	<b>Počet vykázaných pracovních úvazků v rámci dotazníkového šetření</b>			956			961			963

Zdroj: Vlastní zpracování<sup>3</sup>

**Ve snaze nepoškodit matriční úřady byl proveden dopočet** četnosti činností v následující tabulce 26. Rozhodující pro zmiňovaný dopočet byl poměr počtu obyvatel ve správních obvodech matričních úřadů s vyplněnými a nevyplněnými údaji. Tento poměr byl vždy stanoven pro každou vyhodnocovanou činnost zvlášť. Do skupiny odevzdaných dotazníků s nevyplněnými některými údaji byly zahrnuty (logicky) i obce, které dotazníky nevyplnily vůbec. Po takto provedeném dopočtu je počet úvazků (ne počet osob) matriční činností v obcích typu I., II. a III. následující. V roce 2014 se jednalo o 387,6 úvazku, což odpovídá 40,7 % úvazku z celkového počtu 951 úvazků, které respondenti vyjádřili v tomto roce 2014. V roce 2015 se jednalo

<sup>3</sup> Do celkových součtů nezapočítáván čas u položky 3, která je součástí položky 2.

o 397,7 úvazku, což odpovídá 41,5 % úvazku z celkového počtu 951 úvazků. A konečně, v roce 2016 se jednalo o 402, 4 úvazku, což odpovídá 42,0 % úvazku z celkového počtu 958 úvazků.

**Tabulka 26 – Četnost vykonávaných zásadních matričních činností v rámci matriční agentury s vyjádřením časové náročnosti v obcích (dopočet četnosti výkonu činností v přepočtu na počet obyvatel správních obvodů)**

P.č.	Četnost vykonávaných zásadních matričních činností v rámci matriční agentury v daném kalendářním roce s vyjádřením časové náročnosti	Rok 2014	Rok 2015	Rok 2016
		čas celkem (hod.)	čas celkem (hod.)	Průměrný čas k vykonání jedné činnosti (min.)
16.	Celkový počet hodin	744 098,98	803 672,16	789 152,37
17.	Převod celkového počtu hodin na počet pracovních úvazků (1 684 hodin = 1 "čistý" pracovní úvazek)	414,9 = 46%	477,1 = 50%	468,6 = 49%
18.	Počet vykázaných pracovních úvazků v rámci dotazníkového šetření	956,00	961,00	963,00

Zdroj: Vlastní zpracování

V rámci dotazníkového šetření byla vyjádřena časová náročnost u zjišťovaných agend v celkové výši (např. v roce 2016) 789 152 hod, čemuž odpovídá cca 469 úvazků. Oproti tomu počet vykázaných pracovních úvazků byl respondenty vyjádřen v hodnotě 963. Z tohoto poměru, cca 49 % (469 : 963) je patrné, že matrikáři se věnují dodatečné činnosti související s prvozápisy, ale také dalším činnostem v rámci svého zařazení do obecního úřadu. Mezi další činnosti patří CzechPOINT, vidimace, legalizace a mnoho dalších činností. Taktéž mějme na paměti, že pracovní proces nelze spojovat pouze s jeho nepřetržitým výkonem.

### 3.2 Četnost vykonávaných zásadních matričních činností v rámci matriční agentury s vyjádřením časové náročnosti v Hlavním městě Praze

Za hlavní město Prahu byly odevzdány vyplněné dotazníky od všech 22 Městských částí, v jejichž správních obvodech jsou matriční úřady dislokovány. Odpovědi obsahovaly vyjádření četnosti jednotlivých činností, tudíž nebyl potřeba prováděn dopočet údajů tak, jako tomu bylo v případě matričních úřadů obcí typu I., II. a III. Respondenty vyjádřená časová náročnost činností v tabulce 27 je počítána u 11 položek, nikoliv u 12, protože čas u položky 3 je součástí položky 2. Časová náročnost agend odpovídá teoretickému propočtu na cca 37 úvazků. I zde platí, že cílem našeho zjišťování nebylo dotazování se na veškeré činnosti plněné v rámci matriční agentury. Kvalifikovaný odhad zpracovatele této analýzy se pohybuje okolo 40 % celkového objemu výkonu matriční agentury. Oproti kvalifikovanému odhadu u obcí (35 – 40 %) lze v případě matričních úřadů v rámci MěČ Hlavního města Prahy konstatovat, že k vyplňování dotazníků přistoupili zodpovědněji, než tomu bylo v případě obcí. Rovněž matriky na MČ Praha 1 – 22 představují velké městské části, které většinou vykonávají agendu ORP a jsou zde útvary určené k matriční činnosti, tudíž míra činnosti těchto pracovníků nesouvisející s matriční agendou je velmi nízká. Dotazníky obcí, resp. jejich vyhodnocování bylo častěji „zatíženo“ použitím tzv. „mediánu“ na úkor výpočtu na základě v dotazníku uvedených hodnot. Jinými slovy, chybovost nebo chybějící (nevyplněné) údaje v dotaznících od obcí byla větší, než v případě vyplněných dotazníků matričních úřadů v rámci MěČ Hlavního města Prahy.

**Tabulka 27 – Četnost vykonávaných zásadních matričních činností v rámci matriční agentury v daném kalendářním roce s vyjádřením časové náročnosti v rámci matričních úřadů MěČ Hlavního města Prahy**

P.č.	Četnost vykonávaných zásadních matričních činností v rámci matriční agentury v daném kalendářním roce s vyjádřením časové náročnosti	Rok 2014			Rok 2015			Rok 2016		
		Počet	Průměrný čas k vykonání jedné činnosti (min.)	Čas celkem (hod.)	Počet	Průměrný čas k vykonání jedné činnosti (min.)	Čas celkem (hod.)	Počet	Průměrný čas k vykonání jedné činnosti (min.)	Čas celkem (hod.)
1.	Zápis v knize narození	18 735	30	9 368	19 177	30	9 589	19 393	30	9 697
2.	Zápis v knize manželství a v knize	5 472	41	3 739	5 337	41	3 647	5 381	41	3 677
3.	Z počtu uvedeném v řádku 2. (počet zápisů v knize manželství a v knize registrovaného partnerství - počet sňatků a počet registrací partnerství) jsou realizována správní řízení ve věci povolení uzavření manželství na jiném vhodném místě nebo stanovenou dobu	1 355	22	497	1 432	22	525	1 572	22	576
4.	Zápis v knize úmrtí	12 316	37	7 595	13 057	37	8 052	12 690	37	7 826
5.	Vyhotovení matričních dokladů popř. jejich duplikátů	55 021	24	22 008	57 173	24	22 869	57 360	24	22 944
6.	Změny v matričních zápisech	18 795	22	6 892	19 641	22	7 202	19 913	22	7 301
7.	Změna jména a příjmení	1 028	70	1 199	1 043	70	1 217	1 186	70	1 384
8.	Vystavení vysvědčení o právní způsobilosti k uzavření manželství s cizincem a počet správních řízení o prominutí dokladu o právní způsobilosti k uzavření manželství	2 558	56	2 387	2 495	58	2 412	2 420	58	2 339
9.	Zpětvzetí příjmení, dopsání druhého jména a příjmení v	1 267	55	1 161	1 320	54	1 188	1 374	51	1 168
10.	Vystavení osvědčení pro uzavření sňatku před orgánem církve	1 083	46	830	877	47	687	912	47	714
11.	Prominutí předložení stanoveného	1 820	44	1 335	1 885	44	1 382	1 995	42	1 397
12.	Zápis o určení otcovství před i po narození dítěte	6 437	32	3 433	6 627	32	3 534	6 822	32	3 638
12.	<b>Celkový počet hodin</b>	-	-	<b>59 948</b>	-	-	<b>61 779</b>	-	-	<b>62 085</b>
13.	Převod celkového počtu hodin na počet pracovních úvazků (1 684 hodin = 1 "čistý" pracovní úvazek)	-	-	<b>36</b>	-	-	<b>37</b>	-	-	<b>37</b>
14.	Počet vykázaných pracovních úvazků v rámci dotazníkového šetření			<b>84</b>			<b>86</b>			<b>87</b>

Zdroj: Vlastní zpracování<sup>4</sup>

### 3.3 Četnost vykonávaných zásadních matričních činností v rámci zvláštní matriky Brno

Tabulka 28 se věnuje zvláštní matrice při MěČ Brno střed a lze konstatovat, že od roku 2014 dochází k permanentnímu nárůstu objemu činnosti, kterému odpovídá postupné navyšování příspěvku městu Brnu s určením pro pokrytí nárůstu zmiňované agentury zvláštní matriky. Uvedme, že zvláštní matrika vykazuje

<sup>4</sup> Do celkových součtů nezapočítáván čas u položky 3, která je součástí položky 2.



v přepočtu řádově nižší výdaje státu (příspěvek) na jeden prvozápis, než je tomu v případě matričních úřadů obcí typu I., II. a III.

**Tabulka 28 – Četnost vykonávaných zásadních matričních činností v rámci matriční agentury v daném kalendářním roce s vyjádřením časové náročnosti v rámci zvláštní matriky Brno**

P.č.	Četnost vykonávaných zásadních matričních činností v rámci matriční agentury v daném kalendářním roce s vyjádřením časové náročnosti	Rok 2014			Rok 2015			Rok 2016		
		Počet	Průměrný čas k vykonání jedné činnosti (min.)	Čas celkem (hod.)	Počet	Průměrný čas k vykonání jedné činnosti (min.)	Čas celkem (hod.)	Počet	Průměrný čas k vykonání jedné činnosti (min.)	Čas celkem (hod.)
1.	Zápis v knize narození	10 562,00	105,00	18 483,50	8 516,00	105,00	14 903,00	8 593,00	105,00	15 037,75
2.	Zápis v knize manželství a v knize registrovaného partnerství	3 932,00	100,00	6 553,33	4 073,00	100,00	6 788,33	4 545,00	100,00	7 575,00
3.	Z počtu uvedeném v řádku 2. (počet zápisů v knize manželství a v knize registrovaného partnerství - počet sňatků a počet registrací partnerství) jsou realizována správní řízení ve věci povolení uzavření manželství na jiném vhodném místě nebo stanovenou dobu	1 355,00	neuveđen	0,00	1 432,00	neuveđen	0,00	1 572,00	neuveđen	0,00
4.	Zápis v knize úmrtí	638,00	neuveđen	70,00	508,00	neuveđen	70,00	643,00	neuveđen	70,00
5.	Vyhotovení matričních dokladů popř. jejich duplikátů	1 391,00	neuveđen	0,00	1 425,00	neuveđen	0,00	2 396,00	neuveđen	0,00
6.	<b>Celkový počet hodin</b>	-	-	<b>25 106,83</b>	-	-	<b>21 761,33</b>	-	-	<b>22 682,75</b>
7.	Převod celkového počtu hodin na počet pracovních úvazků (1 684 hodin = 1 "čistý" pracovní úvazek)	-	-	<b>14,91</b>	-	-	<b>12,92</b>	-	-	<b>13,47</b>
8.	Počet vykázaných pracovních úvazků v rámci dotazníkového šetření			13,00			15,00			16,00

Zdroj: Vlastní zpracování

Z tabulky 28 je patrné, že v roce 2014 byla potřeba pracovních úvazků u zvláštní matriky Brno-střed vyšší (14,87), přitom matriční agendu plnilo 13 matričních pracovníků na 13 plných úvazků. Z tohoto důvodu bylo v následujících letech přistoupeno k navýšení příspěvku pro zvláštní matriku Brno-střed tak, aby počet úvazů reagoval na nárůst objemu agentury.

### 3.4 Časová náročnost zásadních matričních činností vzhledem k počtu úvazků

V tabulce 29 je uvedena celková četnost vykonávaných zásadních matričních činností v rámci matriční agentury v daném kalendářním roce s vyjádřením časové náročnosti za Prahu, zvláštní matriku Brno a všechny typy obcí.

**Tabulka 29 – Celková četnost vykonávaných zásadních matričních činností v rámci matriční agentury v daném kalendářním roce s vyjádřením časové náročnosti za Prahu, zvláštní matriku Brno a obce**

Četnost vykonávaných zásadních matričních činností v rámci matriční agentury v daném kalendářním roce s vyjádřením časové náročnosti									
	2014	2015	2016	2014	2015	2016	2014	2015	2016
	Praha			Zvláštní matrika Brno			Obce		
<b>Celkový počet hodin</b>	59 948	61 779	62 085	25 037	21 691	15 113	427 111	445 174	452 678

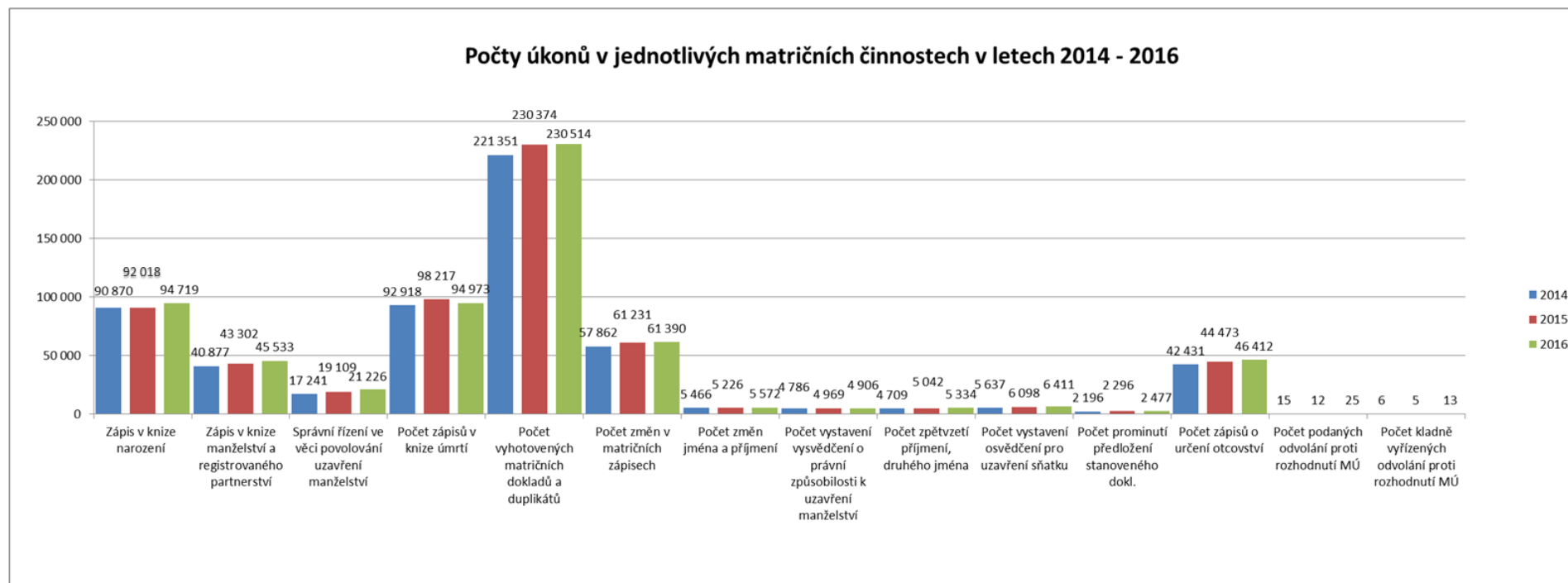
<b>Převod celkového počtu hodin na počet pracovních úvazků (1 684 hodin = 1 "čistý" pracovní úvazek)</b>	36	37	37	15	13	9	254	264	269
<b>Počet vykázaných pracovních úvazků v rámci dotazníkového šetření</b>	84	86	87	13	15	16	956	961	963

Zdroj: Vlastní zpracování.

V tabulce 29 jsou uvedeny celkové součty „čistých“ pracovních úvazků, které uvádíme v předchozích tabulkách v porovnání s počtem pracovních úvazků vykázaných respondenty v rámci dotazníkového šetření. Z uvedeného šetření plyne, že na matričních úřadech MČ Prahy a obcí je obsazeno více pracovních úvazků, než kolik odpovídá objemu agendy matrik. Na druhou stranu je nutné doplnit, že ne všechny obce vyplnily dotazník kompletně, z toho důvodu uvedené hodnoty mohou být zkresleny, a tudíž zjištěné závěry nemohou být zcela měřitelné. Uvedenou problematiku je nutné podrobněji analyzovat.

Matriční úřady vykonávají kromě tzv. prvozápisů i několik dalších úkonů. V Graf 4 přehledně rozdělují jednotlivé úkony konkrétně po každém sledovaném roku. Nejvíce úkonů je prováděno v agendě vyhotovených matričních dokladů a duplikátů. Při zpracování se zpracovatel potýkal s tím, že řada obcí dotazník nevyplnila celý nebo ho nevyplnila správně, tudíž počty úkonů v jednotlivých matričních činnostech nemusí odpovídat skutečnosti. Z toho důvodu by měla být problematika dále zkoumána.

Graf 4 – Počty úkonů v jednotlivých matričních činnostech v letech 2014 – 2016



Zdroj: Vlastní zpracování

## 4 Vyhodnocení personálních souvislostí a dopadů v rámci šetření „Matrika 2014 – 2016“

V rámci šetření „Matrika 2014 – 2016“ byl sledován počet pracovníků vzhledem k počtu úvazků. V ČR je celkem 1 229 matričních úřadů bez Prahy. V celkovém počtu 1 229 matričních úřadů jsou počítány matriční úřady městských částí Brno, Ústní nad Labem, a Ostravy jako jeden matriční úřad. V případě, že bychom počítali všechny matriční úřady (v roce 2016) včetně městských částí uvedených měst tak je celkem 1 270 matričních úřadů.<sup>5</sup> V rámci šetření „Matrika 2014 – 2016“ vyplnilo dotazník 100 % matrik ke dni 16. 2. 2018. Následující tabulka 30 zobrazuje celkové počty matričních pracovníků a počty jejich úvazků ve sledovaném období 2014 – 2016.

**Tabulka 30 – Celkové počty matričních pracovníků a matričních úvazků<sup>6</sup>**

Celkové počty matričních pracovníků a matričních úvazků									
P.č.	Předmět zjišťování	Rok				Matriky			Celkem
			I	II	III	Matriky v rámci obcí ČR	Matriky v rámci hl. m. Praha	Zvláštní matrika při MěČ Brno - střed	
1	Počet pracovníků vykonávajících matriční agendu	2014	1 132	282	561	1 975	105	13	2 093
2	Počet úvazků jejich prostřednictvím je plněna matriční agenda		396	136	424	956	83	13	1 052
1	Počet pracovníků vykonávajících matriční agendu	2015	1 131	284	562	1 977	105	15	2 097
2	Počet úvazků jejich prostřednictvím je plněna matriční agenda		400	135	426	961	85	15	1 061
1	Počet pracovníků vykonávajících matriční agendu	2016	1 138	284	563	1 985	107	16	2 108
2	Počet úvazků jejich prostřednictvím je plněna matriční agenda		402	135	426	963	87	16	1 066

Zdroj: Vlastní zpracování

Matriční agendou se na obcích (vyjma Prahy a zvláštní matriky Brno) zabývá necelých 2 000 zaměstnanců, kteří tuto agendu plnili na zhruba 950 úvazků. V Praze se matriční agendou zabývá v průměru 106 zaměstnanců na 85 úvazků. Na zvláštní matrice Brno se matriční agendou zabývá v průměru 15 zaměstnanců na 15 úvazků. V souhrnu za obce a Prahu zaměstnanci nevykonávají činnost na 100 %, ale úvazky si dělí s dalšími činnostmi. Z šetření vyplynulo, že matrikáři na úřadě vykonávají na další část svého úvazku především agendu spojenou s vidimací, legalizací, CzechPointem a evidencí obyvatel. Tyto činnosti byly uváděny nejčastěji, viz tabulka 31. Mezi další uváděné činnosti patří výkon práce pokladní, účetní, spisové služby nebo řešení agendy voleb a poplatků v plné šíři (poplatky za psy, hřbitovní místa, vodné a stočné atd.). Na zvláštní matrice Brno vykonávají zaměstnanci své úvazky na 100 %.

<sup>5</sup> Praha má 22 matričních úřadů, Brno má 9 matričních úřadů a 1 zvláštní matriku, Ostrava má 10 matričních úřadů, Ústní nad Labem má 2 matriční úřady.

<sup>6</sup> Uvedme, že v těch případech, kdy respondenti nevyplnili údaje v této oblasti, byly k výpočtu použity mediánové hodnoty vztažené ke stejné občané početně zastoupenému správnímu obvodu matričního úřadu, stejnému počtu prvozápisů v matričních knihách, stejné výši příspěvku apod. s cílem nepoškodit matriční úřady jako celek.

**Tabulka 31 – Jaké další činnosti nejčastěji vykonávají matrikáři**

	Počet matrik vykonávajících další činnosti v roce 2014	Celkem % v roce 2014	Počet matrik vykonávajících další činnosti v roce 2015	Celkem % v roce 2015	Počet matrik vykonávajících další činnosti v roce 2016	Celkem % v roce 2016
<b>CzechPoint</b>	775	63,06 %	768	62,49 %	776	63,14 %
<b>Evidence obyvatel</b>	768	62,49 %	743	60,46 %	742	60,37 %
<b>Legalizace</b>	942	76,65 %	921	74,94 %	916	74,53 %
<b>Vidimace</b>	945	76,89 %	921	74,94 %	924	75,18 %

Zdroj: Vlastní zpracování

## 4.2 Vyjádření poměru četnosti pracovních úvazků v rámci matriční agentury k četnosti pracovních úvazků v jednotlivých typech obcí

Následující tabulka 32 vyjadřuje poměr četnosti pracovních úvazků v rámci matriční agentury k četnosti pracovních úvazků v jednotlivých typech obcí (I.; II.; III). Pro výpočet poměru činnosti byl počet úvazku vydělen počtem pracovníků. Z uvedených čísel plyne, že v obcích I. typu pracuje v průměru 1 133 zaměstnanců na 0,35 úvazků, tudíž na 2/3 úvazku vykonávají další činnosti, které byly uvedeny výše (legalizace, vidimace atd.). V obcích II. typu pracuje 283 zaměstnanců na 0,48 úvazku, tudíž na 1/2 úvazku vykonávají další činnosti. Na obcích III. typu pracuje v průměru 562 zaměstnanců na 0,76 úvazku, tudíž na 1/3 úvazku vykonávají další činnosti. Navýšení poměru činnosti v letech 2014 – 2016 je přímo úměrné typu obce.

**Tabulka 32 – Vyjádření poměru četnosti pracovních úvazků v rámci matriční agentury k četnosti pracovních úvazků v jednotlivých typech obcí**

Typ obce	Celkový počet pracovníků vykonávajících matriční agendu spojených pouze s výkonem matriční agentury v roce 2014	Celkový počet pracovníků vykonávajících matriční agendu spojených pouze s výkonem matriční agentury v roce 2015	Celkový počet pracovníků vykonávajících matriční agendu spojených pouze s výkonem matriční agentury v roce 2016	Úvazek 2014	Úvazek 2015	Úvazek 2016	Poměr činnosti 2014	Poměr činnosti 2015	Poměr činnosti 2016
III. obec (ORP)	561	562	563	423,94	426,22	425,83	0,76	0,76	0,76
II. obec (PoÚ)	283	284	284	135,53	135,29	135,2	0,48	0,48	0,48
I. obec	1 132	1 131	1 138	396,165	399,77	401,86	0,35	0,35	0,35

Zdroj: Vlastní zpracování

Z níže uvedené tabulky 33 je patrné, že na jeden pracovní úvazek bylo v letech 2014 – 2016 pracovníky matričních úřadů obcí typu I., II. a III. provedeno v průměru 96 zápisů v knize narození, 45 prvozápisů v knize manželství a 100 prvozápisů v knize úmrtí na jeden úvazek. Celkem za tyto tři agentury je každoročně prováděno v průměru 241 prvozápisů na jeden úvazek.

**Tabulka 33 – Počet prvozápisů v knize narození, manželství a úmrtí na jeden pracovní úvazek v rámci matričních úřadů obcí typu I., II. a III.**

Matriční kniha	Rok								
	2014			2015			2016		
	Počet prvozápisů	Počet úvazků	Počet prvozápisů na jeden úvazek	Počet prvozápisů	Počet úvazků	Počet prvozápisů na jeden úvazek	Počet prvozápisů	Počet úvazků	Počet prvozápisů na jeden úvazek
narození	90 870	956	95	92 018	961	96	94 719	963	98
manželství	40 877	956	43	43 302	961	45	45 533	963	47
úmrtí	92 918	956	97	98 217	961	102	94 973	963	99
<b>Celkem</b>	<b>224 665</b>	<b>956</b>	<b>235</b>	<b>233 537</b>	<b>961</b>	<b>243</b>	<b>235 225</b>	<b>963</b>	<b>244</b>

Zdroj: Vlastní zpracování

### 4.3 Vyhodnocení personálních souvislostí a dopadů v matričních úřadech dislokovaných v hlavním městě Praze

V rámci matričních úřadů dislokovaných v jednotlivých MěČ 1 – 22 se v letech 2014 – 2016 zabývalo matriční agendou v průměru 106 lidí, kteří tuto agendu plnili na 85 úvazků v průměru. Bližší skladba je uvedena v tabulce 34.

**Tabulka 34 – Počet pracovníků konajících matriční agendu a jejich úvazků v Praze**

Počet pracovníku konajících matriční agendu / počet úvazků v rámci matriční agendy	Rok		
	2014	2015	2016
Počet pracovníku konajících matriční agendu	104,7	104,5	107
Počet úvazků v rámci matriční agend	83,15	85,25	86,95

Zdroj: Vlastní zpracování

Pro další výpočty jsou uvažovány počty úvazků v rámci matriční agendy zaokrouhleny směrem nahoru na celá čísla. V roce 2014 se tedy jedná o 84 úvazků, v roce 2015 o 86 úvazků a v roce 2016 o 87 úvazků. V tabulce 35 níže je vypočítán propočet s vyjádřením počtu prvozápisů na jeden úvazek na matriční úřady dislokované v Praze. Z tabulky 35 je patrné, že na jeden pracovní úvazek bylo v letech 2014 – 2016 pracovníky matričních úřadů MěČ hlavního města Prahy provedeno každoročně více než 430 prvozápisů.

**Tabulka 35 – Počet prvozápisů v knize narození, manželství a úmrtí na jeden pracovní úvazek v rámci matričních úřadů v MěČ Hlavního města Prahy**

Matriční kniha	Rok								
	2014			2015			2016		
	Počet prvozápisů	Počet úvazků	Počet prvozápisů na jeden úvazek	Počet prvozápisů	Počet úvazků	Počet prvozápisů na jeden úvazek	Počet prvozápisů	Počet úvazků	Počet prvozápisů na jeden úvazek
<b>Narození</b>	18 735,00	83,15	225,32	19 177,00	85,25	224,95	19 393,00	86,95	223,05
<b>Manželství</b>	5 472,00	83,15	65,81	5 337,00	85,25	62,6	5 381,00	86,95	61,89
<b>Úmrtí</b>	12 316,00	83,15	148,12	13 057,00	85,25	153,16	12 690,00	86,95	145,95
<b>Celkem</b>	36 523,00	83,15	439,24	37 571,00	85,25	440,72	37 464,00	86,95	430,89

Zdroj: Vlastní zpracování

#### 4.4 Vyhodnocení personálních souvislostí a dopadů v rámci zvláštní matriky Brno

V rámci zvláštní matriky Brno se v letech 2014 – 2016 zabývalo matriční agendou 13, resp. 15, resp. 16 pracovníků, což se zároveň shoduje i s rozsahem úvazků. Bližší skladba je uvedena v tabulce 36. Z uvedené tabulky je patrné, že pracovníci zvláštní matriky vykonávali na 100 % svého pracovního úvazku pouze tuto agendu.

**Tabulka 36 – Počet pracovníků konajících matriční agendu s vyjádřením počtu úvazků v rámci zvláštní matriky**

Počet pracovníků konajících matriční agendu / počet úvazků v rámci matriční agendy	Rok		
	2014	2015	2016
<b>Počet pracovníků konajících matriční agendu</b>	13	15	16
<b>Počet úvazků v rámci matriční agend</b>	13	15	16

Zdroj: Vlastní zpracování

Z uvedené tabulky 37 je patrné, že přepočet počtu prvozápisů na jeden pracovní úvazek se mění v závislosti na agendě. Počet prvozápisu v knize narození byl 813 prvozápisů na jeden úvazek v roce 2014, ale v letech 2015 – 2016 byl počet prvozápisů v průměru 552 na jeden úvazek. Počet prvozápisů v knize manželství byl v průměru 286 ve sledovaném období. Počet prvozápisů v knize úmrtí byl v průměru 41 na jeden úvazek.

**Tabulka 37 – Četnost matričních úkonů na jeden pracovní úvazek v rámci zvláštní matriky**

Matriční kniha	Rok								
	2014			2015			2016		
	Počet prvozápisů	Počet úvazků	Počet prvozápisů na jeden úvazek	Počet prvozápisů	Počet úvazků	Počet prvozápisů na jeden úvazek	Počet prvozápisů	Počet úvazků	Počet prvozápisů na jeden úvazek
<b>Narození</b>	10 562,00	13	812,46	8 516,00	15	567,73	8 593,00	16	537,06
<b>Manželství</b>	3 932,00	13	302,46	4 073,00	15	271,53	4 545,00	16	284,06

Matriční kniha	Rok								
	2014			2015			2016		
	Počet prvozápisů	Počet úvazků	Počet prvozápisů na jeden úvazek	Počet prvozápisů	Počet úvazků	Počet prvozápisů na jeden úvazek	Počet prvozápisů	Počet úvazků	Počet prvozápisů na jeden úvazek
Úmrtí	638	13	49,08	508	15	33,87	643	16	40,19
<b>Celkem</b>	<b>15 132,00</b>	<b>13</b>	<b>1 164,00</b>	<b>13 097,00</b>	<b>15</b>	<b>873,13</b>	<b>13 781,00</b>	<b>16</b>	<b>861,31</b>

Zdroj: Vlastní zpracování

#### 4.5 Porovnání personálních souvislostí a dopadů mezi matrikami

Na základě výše uvedeného lze uvést porovnání počtu prvozápisů na jeden pracovní úvazek mezi matrikami obcí typu I., II. a III, matrikami v rámci MěČ Hlavního města Prahy a zvláštní matriky při MěČ Brno-střed. Toto porovnání je uvedeno v tabulce 38.

**Tabulka 38 – Porovnání četnosti prvozápisů v přepočtu na jeden úvazek mezi matrikami obcí typu I., II. a III, matrikami v rámci MěČ Hlavního města Prahy a zvláštní matriky při MěČ Brno-střed**

Matriční úřad		2014			2015			2016		
		Počet úvazků	Počet prvozápisů	Počet prvozápisů na jeden úvazek	Počet úvazků	Počet prvozápisů	Počet prvozápisů na jeden úvazek	Počet úvazků	Počet prvozápisů	Počet prvozápisů na jeden úvazek
Obec typu I., II., III.	I.	396	21 985	55	400	23 746	59	402	24 239	60
	II.	136	12 619	93	135	13 096	97	135	13 268	98
	III.	424	190 061	448	426	196 695	461	426	197 718	464
Součet I., II., III.		<b>956</b>	<b>224 665</b>	<b>235</b>	<b>961</b>	<b>233 537</b>	<b>243</b>	<b>963</b>	<b>235 225</b>	<b>244</b>
MěČ Hlavního města Prahy		83	36 523	440	85	37 571	442	87	37 464	431
Zvláštní matrika při MěČ Brno - Střed		13	15 132	1 164	15	13 097	873	16	13 781	861
<b>Celkem</b>		<b>1 052</b>	<b>276 320</b>	<b>263</b>	<b>1 061</b>	<b>284 205</b>	<b>268</b>	<b>1 066</b>	<b>286 470</b>	<b>269</b>

Zdroj: Vlastní zpracování

Z výše uvedeného je patrné, že v roce 2016 bylo provedeno v matričních knihách (včetně zvláštní matriky při MěČ Brno-střed) 280 039 prvozápisů prostřednictvím 1 061 „matričních úvazků“. Průměrný počet prvozápisů na jeden pracovní úvazek činil 264.

Jak je z tabulky patrné, počet prvozápisů na jeden pracovní úvazek ve zvláštní matrice Brno v roce 2016 více než 3,5x převyšoval počet prvozápisů na jeden pracovní úvazek v obcích typu I., II. a III. V případě zvláštní matriky je ovšem třeba uvést, že zde nemají v podstatě doprovodné aktivity související s matričními úkony jako na standardních matrikách (dojezd na svatby apod.), tudíž je zde vyšší počet vyřízených úkonů na pracovníka. V případě prvozápisů v rámci matrik při MěČ Hlavního města Prahy je efektivita bezmála dvojnásobná oproti matrikám ve městech a obcích.

Současný způsob financování (na počet obyvatel ve správním obvodu matričního úřadu) nekoresponduje se snahou o spravedlivé, transparentní financování agend přenesené působnosti státní správy. Ukazuje se, že s rostoucí specializací roste i efektivita jednotlivých zaměstnanců vykonávající matriční činnost. I tento argument je důležitý ve vztahu k vyhodnocení potřebnosti a efektivity malých matričních úřadů.



## 5 Vyhodnocení finančních souvislostí a dopadů v rámci šetření „Matrika 2014 – 2016“

V souvislosti s výkonem agendy státní správy obdrží územně samosprávné celky (dále jen „ÚSC“) příspěvek, který je těmto každoročně poukazován prostřednictvím zákona o státním rozpočtu. Je zřejmé, že k úhradě výdajů spojených s výkonem státní správy využijí ÚSC i finanční prostředky spojené s výběrem správních poplatků a sankčních plateb, které neodvádí státu, tzn., jsou součástí jejich rozpočtů, a které vycházejí z výkonu přenesené působnosti.

### 5.1 Určení nákladů na pracovní místo matričních úřadů

Prostřednictvím nařízení vlády č. 222/2010 Sb., o katalogu prací ve veřejných službách a správě se stanovuje zařazení prací ve veřejných službách a správě do platových tříd zaměstnanců, jimž je za práci poskytován plat. Díl 1.10 část 2.10.15 tohoto nařízení vlády stanovuje povolání referenta státní správy vnitřních věcí státu, v jehož rámci jsou mimo jiné definovány činnosti s výkonem matriční agendy. V 8. platové třídě je zde uváděna činnost „komplexní výkon matriční agendy obce“, tedy činnost, která je předmětem tohoto analytického zkoumání. Další úvahy o finanční náročnosti, resp. potřebné výši vyčleňovaných finančních prostředků na jeden úvazek pracovníka matričního úřadu obce jsou patrné z níže uvedené tabulky 39.

Tabulka 39 – Náklady na 1 pracovní úvazek úředníka vykonávající matriční agendu obce

Náklady na 1 pracovní úvazek úředníka konajícího "komplexní výkon matriční agendy obce"		
P.č.	Předmět poznámky	Sdělení k předmětu poznámky
1	Platová třída, v níž je zařazen "matrikář obce"	Podle NV č. 222/2010 Sb., o katalogu prací ve veřejných službách a správě, příloha "Katalog prací ve veřejných službách a správě, Díl 2.10 Státní správa a samospráva – <b>2.10.15 – referent všeobecné správy vnitřních věcí státu</b> : je v 8. platové třídě vykonávána činnost: " <b>Komplexní výkon matriční agendy obce</b> ".
2	Rozpětí tarifu 8. platové třídy, v níž je zařazen úředník konající "komplexní výkon matriční agendy obce".	Podle <b>přílohy č. 3</b> k NV č. 564/2006 Sb.: je rozpětí 8. platové třídy od 16 000 do 24 120 Kč.
3	Úvaha o měsíčním průměrném tarifu	v 8. platové třídě 7. platovém stupni (praxe do 15 let) = 20 010 Kč. (Z 12 platových stupňů uvažován "středový" platový stupeň, tj. stupeň 7, kterému odpovídá započtená pracovní praxe od 12 do 15 let).
5	Úvaha o měsíčním průměrném tarifu + pohyblivé složce platu	(20 010 Kč x koeficient 1,2) = <b>24 012 Kč</b>
6	Úvaha o měsíční superhrubé mzdě (odvody)	(24 012 x 1,34) = <b>32 176 Kč</b>

## Náklady na 1 pracovní úvazek úředníka konajícího "komplexní výkon matriční agendy obce"

7	Úvahy o měsíčním nákladu na 1 pracovní úvazek (superhrubá mzda x koeficient ročních režijních nákladů, tj. <b>(až x 1,43)</b> podle Metodiky uvedené v ÚV č. 878/2007). Režijní náklady jsou náklady související s řízením, činnostmi a obsluhou úřadu, např. kancelářské potřeby, energie, telefony, pošta, nájemné, pojištění, vzdělávání úředníků, náklady na obslužný personál. V rámci dotazníkového šetření obce vyjádřily režijní náklady pouze ve výši odpovídající koeficientu <b>1,1</b> , což lze považovat za nízké číslo. Proto je námi použit koeficient <b>1,2</b> .	$(32\ 176 \times 1,2) = 38\ 611\ \text{Kč}$
8	Uvažovaný roční náklad na 1 pracovní úvazek úředníka konajícího "komplexní výkon matriční agendy obce"	$(12 \times 38\ 611\ \text{Kč}) = 463\ 334\ \text{Kč}$
9	Uvažovaný zaokrouhlený roční náklad na 1 pracovní úvazek úředníka konajícího "komplexní výkon matriční agendy obce" použitý pro výpočet.	465 000 Kč

Zdroj: Vlastní zpracování

Na základě výše uvedeného pro další úvahy a výpočty jsou uvažovány roční náklady na jeden úvazek pracovníka vykonávajícího komplexní výkon matriční agendy obce ve výši 465 000 Kč v roce 2018. Takovouto částku můžeme ze strany „státu“ považovat za „vstřícnou“ k matričním úřadům, resp. obcím, v nichž jsou matriční úřady začleněny.

Pokud budeme uvažovat o skutečném „očistěném“ ročním fondu pracovní doby zaměstnance konajícího matriční agendu, poté je tento výpočet uveden v tabulce 40.

**Tabulka 40 – Roční fond pracovní doby zaměstnance konajícího matriční agendu**

P.č.	Předmět poznámky	Sdělení k předmětu poznámky
1	Průměrný roční fond pracovní doby (40 h týdně = plný pracovní úvazek)	2 000 hodin/rok
2	Průměrný náklad v Kč na 1 pracovní hodinu úředníka v rámci průměrného ročního fondu pracovní doby	$(465\ 000\ \text{Kč} : 2\ 000\ \text{hodin}) = 233\ \text{Kč/h}$
3	Dovolená	200 hodin/rok

P.č.	Předmět poznámky	Sdělení k předmětu poznámky
4	Ostatní (průměrná) doba nepřítomnosti zaměstnance na pracovišti – nemoc, ošetřování člena rodiny, překážky na straně zaměstnavatele včetně školení zaměstnanců podle zákona č. 312/2002 Sb., o úřednicích územně samosprávných celků, ve znění pozdějších předpisů (18 dní za 3 roky, tj. 6 dnů za 1 rok = 48 hodin) apod.	116 hodin/rok (z těchto 116 hodin je 68 hodin v pracovní neschopnosti – viz statistika ČSÚ *) "Pracovní neschopnost pro nemoc a úraz podle CZ-NACE – územní srovnání pro pracovníky veřejné správy (zde je uvedeno průměrné % pracovní neschopnosti = 3,41 %, tj. 3,41 % z celkového ročního hodinového pracovního fondu 2 000 hodin, což se rovná 68 hodinám a dále 48 hodin školení zaměstnance).
5	Skutečný (faktický) roční fond pracovní doby (přítomnost na pracovišti)	(2 000 hod. – 200 hod. – 116 hod.) = <b>1 684 hodin/rok</b>
6	Průměrný náklad v Kč na 1 pracovní hodinu úředníka v rámci skutečného ročního fondu pracovní doby	(465 000 Kč : 1 684 hodin) = cca <b>276 Kč/h</b>

Zdroj: Vlastní zpracování<sup>7</sup>

## 5.2 Výdaje státního rozpočtu na výkon matriční agendy

Příspěvek na výkon státní správy, tzn. i příspěvek na výkon matriční agendy je obcím každoročně poskytován prostřednictvím zákona o státním rozpočtu na daný kalendářní rok. V letech 2014 – 2016 byly vyčleněny částky, podle níže uvedeného v tabulce 41, ve které jsou dále uvedeny některé souvislosti spojené tímto příspěvkem.

**Tabulka 41 – Výše příspěvku poskytnutého matričním úřadům v letech 2014 – 2018 s uvedením souvislostí**

Rok	Kč	Počet obyvatel	Náklady na jeden úvazek	Množství úvazků matričních pracovníků proplacitelných z celkového příspěvku	Poměrná část příspěvku na 1 obyvatele správního obvodu matričního úřadu za celou ČR
1	2	3	4	5 = (2 : 4)	6 = (2 : 3)
2014	523 606 734	9 267 432	420 000	1 247	56
2015	524 115 507	9 279 196	430 000	1 219	56
2016	525 232 632	9 267 342	440 000	1 194	57
2017	552 852 597	9 286 394	450 000	1 229	60
2018	580 242 251	9 298 312	465 000	1 248	62

Zdroj: Vlastní zpracování

Z tabulky 41 je zřejmý trend zvyšujícího se příspěvku na výkon matriční agendy. V roce 2015 činil příspěvek cca 524 mil. Kč, oproti tomu na rok 2018 je prostřednictvím státního rozpočtu vyčleněno již více než 580 mil. Kč. Stejně tak je zřejmá zvyšující se poměrná část příspěvku na jednoho obyvatele trvale žijícího

<sup>7</sup> Průměrné procento pracovní neschopnosti dle sekcí a oddílů CZ-NACE. Pracovní neschopnost pro nemoc a úraz v České republice – 1. pololetí 2016. Dostupné dne 11. 4. 2017 na: <https://www.czso.cz/csu/czso/pracovni-neschopnost-pro-nemoc-a-uraz-v-ceske-republice-1-pololeti-2017>. U pracovníků "Veřejná správa a obrana; povinné sociální zabezpečení" je uváděn údaj 3,36 %.

ve správním obvodu matričního úřadu. V roce 2015 tato částka činila více než 56 Kč, oproti tomu v roce 2018 je počítáno s částkou přesahující 62 Kč.

Je možné konstatovat, že každoročně navyšující se příspěvek pokrývá úvazky spojené s agendou matričních úřadů, ovšem z výše uvedené tabulky 41 je zřejmé, že tato agenda je příspěvkem „přefinancována“, neboť vykazovaný počet úvazků v šetření je nižší, než počet úvazku uvedených v tabulce 41. V roce 2016 obce dostaly finanční prostředky na 1194 úvazků, z dotazníkového šetření vyplývá, že v roce 2016 byl celkový počet úvazku 1066 (viz tabulka 38).

**Tabulka 42 – Příspěvek matričním úřadům podle počtu obyvatel jejich správního obvodu v letech 2015 – 2016**

Velkost správního obvodu v počtu obyvatel	2015						2016					
	Počet matrik v dané kategorii	Celkový počet prvozápisů	Podíl na celkové činnosti	Příspěvek ze SR	Podíl na celkovém příspěvku na matriky	Průměrná výplata za prvozápis	Počet matrik v dané kategorii	Počet prvozápisů	Podíl na celkové činnosti	Příspěvek ze SR	Podíl na celkovém příspěvku na matriky	Průměrná výplata za prvozápis
do 500	9	68	0,03%	397 507	0,08%	5 845,7	8	66	0,03%	351 524	0,07%	5 326,1
501 - 1000	60	626	0,28%	4 654 526	0,89%	7 435,3	60	654	0,29%	4 603 057	0,88%	7 038,3
1001 - 2000	287	4 507	2,01%	43 648 809	8,33%	9 684,7	283	4 657	2,04%	42 648 809	8,12%	9 158,0
2001 - 5000	466	15 660	6,99%	143 416 601	27,35%	9 158,1	469	15 956	6,97%	143 709 755	27,36%	9 006,6
5 001 - 10 000	205	15 953	7,12%	121 326 320	23,14%	7 605,2	206	16 391	7,16%	121 695 502	23,17%	7 424,5
10 001 - 30 000	158	75 785	33,83%	110 835 615	21,14%	1 462,5	160	78 927	34,50%	113 192 053	21,55%	1 434,1
nad 30 000	44	111 443	49,74%	100 026 958	19,08%	897,6	43	112 143	49,01%	99 031 931	18,85%	883,1
<b>Celkem</b>	<b>1 229</b>	<b>224 042</b>	<b>100,00%</b>	<b>524 306 336</b>	<b>100,00%</b>	<b>2 340,2</b>	<b>1 229</b>	<b>228 794</b>	<b>100%</b>	<b>525 232 631</b>	<b>100,00%</b>	<b>2 295,7</b>

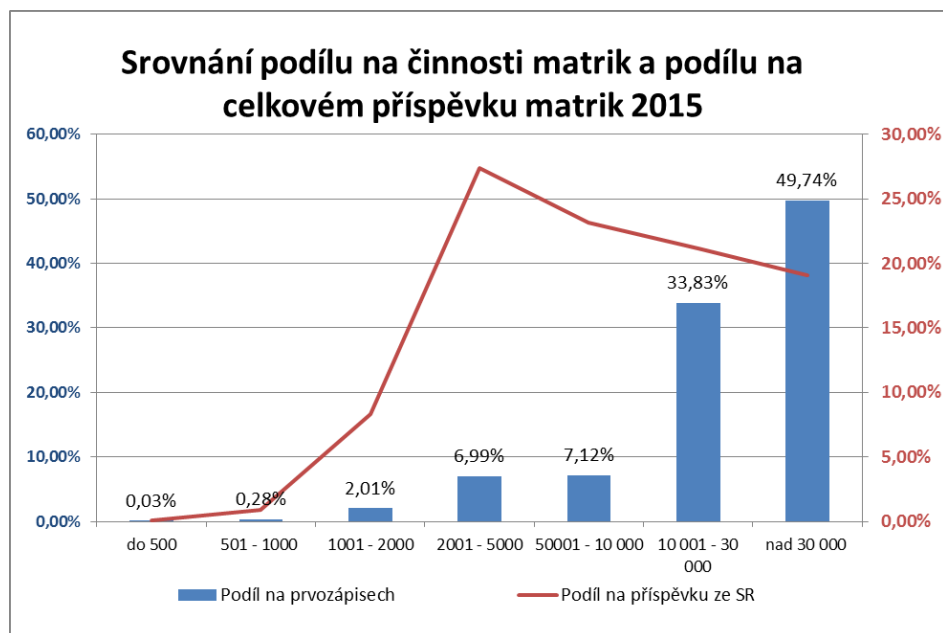
Zdroj: Vlastní zpracování

Z tabulky 42 vyplývá, že např. v roce 2016 byla pro všechny matričních úřady se správními obvody do 10 000 obyvatel (1 027 matričních úřadů) vyčleněna částka ve výši 313 443 763 Kč. tj. 59,79 % celkové výše příspěvku. Tyto matriční úřady v roce 2016 provedly 36 814 prvozápisů v matričních knihách. Náklad na jeden prvozápis činil cca 8 514 Kč.

Prostým dopočtem poté zjistíme, že v tomto roce 2016 byla pro všechny zbylé matriční úřady se správními obvody nad 10 000 obyvatel (202 matriční úřadů) vyčleněna částka ve výši 210 862 573 Kč. tj. 40,21 % celkové výše příspěvku. Tyto matriční úřady v roce 2016 provedly 187 228 prvozápisů v matričních knihách. Náklad na jeden prvozápis činil cca 1 126 Kč.

Tyto údaje svědčí o velké vnitřní diferenci mezi prováděnou činností a poskytovanou úhradou ze strany státu pro jednotlivé velikostní skupiny matrik. Tento fakt je zobrazen i níže na Graf 5, který zobrazuje jednak podíl matrik v daných velikostních kategoriích na celkové činnosti matrik v rámci republiky a také podíl těchto velikostních skupin matrik na příspěvku na přenesenou působnost. Největší disproporce mezi platbou a činností je u matrik ve velikostní kategorii 2 000 – 5 000 obyvatel, které se podílejí na činnosti matrik necelými 7 %, ale jsou příjemci více než 27 % objemu celkového příspěvku na matriky. Tato skupina obcí je tedy nejvíce přepláčena na agendě matrik.

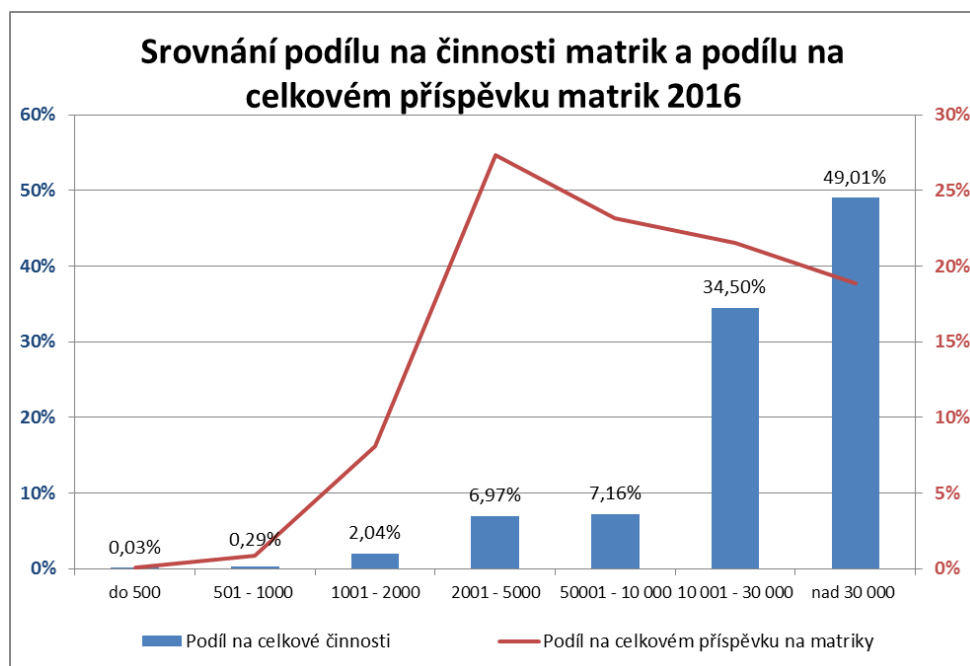
**Graf 5 – Srovnání podílu činnosti matrik a podílu na celkovém příspěvku matrik 2015**



Zdroj: Vlastní zpracování

V Graf 5 pro rok 2015 a Graf 6 pro rok 2016 je srovnáván podíl na činnosti matrik s podílem na celkový příspěvek matrik. Je patrné, že nejvyšší podíl na příspěvku ze státního rozpočtu (červená linie) mají matriční úřady v kategorii 2 001 – 5 000. Naopak nejvyšší podíl na prvozápisech mají matriční úřady kde je počet obyvatel ve správním obvodu nad 30 000 obyvatel. Z grafů 4 a 5 plyne, že obce s nízkým počtem úkonů čerpají v poměru na počet úkonů více peněz ze SR než velké obce (především ORP). Situace jasně ukazuje, že financování podle počtu obyvatel není férové a je nutné finanční prostředky rozdělovat adresně podle počtu úkonů.

**Graf 6 – Srovnání podílu činnosti matrik a podílu na celkovém příspěvku matrik 2016**



Zdroj: Vlastní zpracování

### 5.3 Náklady na jeden prvozápis

Souhrnné přehledy nákladů na jeden prvozápis jsou uváděny níže:

- náklady na jeden prvozápis vypočítané podle matričními úřady vykázaných celkových nákladů na jeden pracovní úvazek "matrikáře";
- náklady na jeden prvozápis vypočítané podle příspěvku poukazovaného obcím na výkon matriční agendy prostřednictvím zákona o státním rozpočtu na kalendářní rok;
- náklady na jeden prvozápis zvláštní matriky při MěČ Brno-střed.

**Tabulka 43 – Náklady na jeden prvozápis vypočítané podle matričními úřady vykázaných celkových nákladů na jeden pracovní úvazek "matrikáře"**

Součást	Rok								
	2014			2015			2016		
	Počet prvozápisů (viz dotazník)	Celkové náklady (Kč) na pracovní úvazky matričních pracovníků (viz dotazník)	Náklady na jeden prvozápis	Počet prvozápisů (viz dotazník)	Celkové náklady (Kč) na pracovní úvazky matričních pracovníků (viz dotazník)	Náklady na jeden prvozápis	Počet prvozápisů (viz dotazník)	Celkové náklady (Kč) na pracovní úvazky matričních pracovníků (viz dotazník)	Náklady na jeden prvozápis
Matriční úřady obcí ČR	224 665	373 076 392	1 661	233 537	385 493 391	1 651	235 225	400 726 231	1 704
Matriční úřady MěČ Praha	36 523	41 349 351	1 132	37 571	42 685 644	1 136	37 464	46 344 199	1 237
Celkem/průměrné náklady na jeden prvozápis	261 188	414 425 743	1 587	271 108	428 179 035	1 579	272 689	447 070 430	1 639

Zdroj: Vlastní zpracování<sup>8</sup>

Z uvedeného v tabulce 43 je patrné, že např. v roce 2016 činil průměrný mzdový náklad na jeden prvozápis 1 639 Kč ve vztahu k respondenty vyjádřeným celkovým nákladům na jeden pracovní úvazek.

**Tabulka 44 – Náklady na jeden prvozápis vypočítané podle příspěvku poukazovaného obcím na výkon matriční agendy prostřednictvím zákona o státním rozpočtu na kalendářní rok**

Součást	Rok								
	2014			2015			2016		
	Počet prvozápisů (viz dotazník)	Příspěvek (Kč) ze státního rozpočtu	Náklady na jeden prvozápis	Počet prvozápisů (viz dotazník)	Příspěvek (Kč) ze státního rozpočtu	Náklady na jeden prvozápis	Počet prvozápisů (viz dotazník)	Příspěvek (Kč) ze státního rozpočtu	Náklady na jeden prvozápis
Matriční úřady obcí ČR	224 665	523 606 734	2 331	233 537	524 115 507	2 244	235 225	525 232 632	2 233
Matriční úřady MěČ Praha	36 523	je součástí celkového příspěvku - nelze zjistit	-	37 571	je součástí celkového příspěvku - nelze zjistit	-	37 464	je součástí celkového příspěvku - nelze zjistit	-
Celkem/průměrné náklady na jeden prvozápis	261 188	523 606 734	2 005	271 108	524 115 507	1 933	272 689	525 232 632	1 926

Zdroj: Vlastní zpracování<sup>9</sup>

<sup>8</sup> Uvažujeme shodné náklady na každý prvozápis

Z výše uvedeného v tabulce 44 je patrné, že např. v roce 2016 činil průměrný náklad na jeden prvozápis 1 926 Kč ve vztahu k příspěvku na výkon matriční agendy, který byl obcím poukázán prostřednictvím státního rozpočtu na rok 2016 a meziročně nedochází k přílišným výchýlkám.

Z porovnání nákladů na jeden prvozápis lze učinit závěr, že příspěvek na výkon agendy matričních úřadů je nadhodnocen, resp. že jeho prostřednictvím výkon matriční agendy přepláčíme. V roce 2016 dostaly matriční úřady 1 973 Kč na jeden prvozápis, z dotazníkového šetření vyplývá, že jejich náklady na jeden prvozápis jsou 1 639 Kč.

**Tabulka 45 – Náklady na jeden prvozápis zvláštní matriky při MěČ Brno-střed**

Součást	Rok								
	2014			2015			2016		
	Počet prvozápisů (viz dotazník)	Příspěvek (Kč) ze státního rozpočtu	Náklady na jeden prvozápis	Počet prvozápisů (viz dotazník)	Příspěvek (Kč) ze státního rozpočtu	Náklady na jeden prvozápis	Počet prvozápisů (viz dotazník)	Příspěvek (Kč) ze státního rozpočtu	Náklady na jeden prvozápis
<b>Zvláštní matrika při MěČ Brno - střed</b>	15 132	5 902 000	390	13 097	6 292 000	480	13 781	6 489 000	471

Zdroj: Vlastní zpracování

U zvláštní matriky (viz tabulka 45) jsou celkové náklady (Kč) na pracovní úvazky matričních pracovníků vykazované ve výši příspěvku převáděného městem Brno městské části Brno střed k zabezpečení výkonu činností zvláštní matriky. Ten se skládá z částky na mzdové výdaje, dále pak částky na pronájem kancelářských prostor, nákup materiálu apod.

Navýšení příspěvku pro zvláštní matriku v roce 2016 a 2017 reaguje na skutečný objem zde vykonávaných činností. Úvazky spojené s výkonem agendy zvláštní matriky byly v letech 2016, 2017 a 2018 profinancovány ve výši 100 %.

## 5.4 Celkové vykázané personální náklady na výkon matriční agendy

Na základě dotazníkového šetření jsou v tabulce 46 uvedeny celkové superhrubé mzdy pracovníků, které ukazují celkové náklady matričních úřadů na pracovníky.

**Tabulka 46 – Celková superhrubá mzda pracovníků podílejících se na výkonu matriční činnosti**

Součást	Celková superhrubá mzda pracovníků podílejících se na výkonu matriční činnosti v rámci matričního úřadu v jednotlivých letech		
	2014	2015	2016
Matriční úřady v rámci obcí ČR	<b>373 076 392</b>	<b>385 493 391</b>	<b>400 726 231</b>

<sup>9</sup> Uvažujeme shodné náklady na každý prvozápis. U zvl. matriky jsou celkové náklady (Kč) na pracovní úvazky matričních pracovníků vykazované ve stejné výši, jako je výše příspěvku převáděná městem Brno městské části Brno střed k zabezpečení výkonu činností zvláštní matriky.

Součást	Celková superhrubá mzda pracovníků podílejících se na výkonu matriční činnosti v rámci matričního úřadu v jednotlivých letech		
	2014	2015	2016
Matriční úřady v rámci MěČ Praha 1 – 22	41 349 351	42 685 644	46 344 199
Matriční úřady CELKEM	414 425 743	428 179 035	447 070 430
Zvláštní matrika při MěČ Brno-střed	5 902 000	6 292 000	6 489 000

Zdroj: Vlastní zpracování

## 5.5 Náklady na materiál spojené s výkonem matriční agentury

Na základě dotazníkového šetření jsou v tabulce 47 uvedeny celkové náklady matričních úřadů na materiál spojený s výkonem matriční činnosti v letech 2014 – 2016. Mezi materiál spojený s výkonem matriční agentury patří např. nákup matričních knih, matričních dokladů, počítačů, tiskáren včetně náplní, kopírek včetně náplní.

Tabulka 47 – Náklady na materiál spojené s výkonem matriční činnosti v jednotlivých letech

Součást	Náklady na materiál (Kč) spojené s výkonem matriční činnosti v jednotlivých letech		
	2014	2015	2016
Matriční úřady v rámci obcí ČR	21 554 124	21 021 864	23 553 372
<b>Matriční úřady v rámci MěČ Praha 1 – 22</b>	<b>1 566 798</b>	<b>1 528 791</b>	<b>1 571 446</b>
Matriční úřady CELKEM	23 120 922	22 550 655	25 124 818
<b>Zvláštní matrika při MěČ Brno-střed</b>	<b>494 000</b>	<b>641 000</b>	<b>710 000</b>

Zdroj: Vlastní zpracování

## 5.6 Ostatní náklady spojené s výkonem matriční agentury

Na základě dotazníkového šetření jsou v tabulce 48 uvedeny ostatní zbylé náklady spojené s výkonem matriční činnosti v letech 2014 – 2016. Mezi ostatní náklady spojené s výkonem matriční agentury patří služební cesty pracovníkům matriční agentury, odborná literatura a vzdělávání.

Tabulka 48 – Ostatní zbylé náklady spojené s výkonem matriční činnosti v jednotlivých letech

Součást	Ostatní zbylé náklady (Kč) spojené s výkonem matriční činnosti v jednotlivých letech		
	2014	2015	2016
Matriční úřady v rámci obcí ČR	10 887 492	11 920 694	12 054 224
<b>Matriční úřady v rámci MěČ Praha 1 – 22</b>	<b>692 940</b>	<b>707 820</b>	<b>876 873</b>
Matriční úřady CELKEM	11 580 432	12 628 514	12 931 097
<b>Zvláštní matrika při MěČ Brno-střed</b>	<b>440 000</b>	<b>502 000</b>	<b>570 000</b>

Zdroj: Vlastní zpracování



## 5.7 Správní poplatky spojené s výkonem matriční agendy.

Zákon č. 634/2004 Sb. o správních poplatcích, ve znění pozdějších předpisů v **položce 2** stanovuje správní poplatek spojený s nahlédnutím do matriční knihy nebo sbírky listin za každou matriční událost 20 Kč, přičemž předmětem poplatku není nahlédnutí do archiválií, kterými jsou i matriky uložené ve státních archivech a v archivech měst.

V položce 11 jsou stanoveny správní poplatky spojené s **vydáním povolení změny příjmení** hanlivého, výstředního, směšného, zkomoleného, cizojazyčného nebo na dřívější příjmení ve výši 100 Kč a jména nebo příjmení v ostatních případech ve výši 1 000 Kč. Zákon stanoví, v jakém případě je osoba osvobozena od úhrady správního poplatku. Např. od poplatku podle této položky je osvobozena změna nebo oprava jména osvojených dětí nebo změna, kterou je nutno provést v důsledku nesprávných nebo neúplných zápisů v matrice nebo v důsledku uvedení nesprávných údajů na vydaných matričních dokladech.

V položce 12 jsou stanoveny správní poplatky ve spojitosti s **uzavřením manželství** mezi snoubenci nebo vstup do **registrovaného partnerství** osobami, nemají-li trvalý pobyt na území ČR ve výši 3 000 Kč. V případě uzavření manželství mezi snoubenci nebo vstup do registrovaného partnerství osobami, z nichž pouze jeden má trvalý pobyt na území ČR, je spojen s výší správního poplatku ve výši 2 000 Kč, vydání povolení uzavřít manželství mimo stanovenou dobu nebo mimo úředně určenou místnost s poplatkem 1 000 Kč. Dále pak vydání vysvědčení o právní způsobilosti k uzavření manželství nebo vysvědčení o právní způsobilosti ke vstupu do registrovaného partnerství v cizině nebo s cizincem je zpoplatněno ve výši 500 Kč. I v případě těchto správních poplatků uváděných v položce 12 výše uváděného zákona o správních poplatcích jsou stanoveny doplňující poznámky, jejichž prostřednictvím je např. stanoveno, že poplatek spojený s uzavřením manželství nebo registrovaného partnerství se vybírá jen od jednoho ze snoubenců nebo jen od jedné osoby vstupující do registrovaného partnerství.

Vybrané správní poplatky jsou příjmem obce. I když není z úrovně „státu“ sledován způsob využití správních poplatků, obecně se má za to, že tyto budou využity k financování těch činností státní správy, v jejichž rámci jsou vybírány.

V rámci dotazníkového šetření byly respondenty vykázány správní poplatky v částkách uvedených v tabulce 49.

**Tabulka 49 – Správní poplatky vybrané matričními úřady v jednotlivých letech (Kč)**

Součást	Správní poplatky vybrané matričními úřady v jednotlivých letech (Kč)		
	2014	2015	2016
Matriční úřady v rámci obcí ČR	47 095 369	51 085 664	51 867 001
<b>Matriční úřady v rámci MěČ Praha 1 – 22</b>	<b>9 500 575</b>	<b>8 860 240</b>	<b>8 657 625</b>
Matriční úřady CELKEM	56 595 944	59 945 904	60 524 626
<b>Zvláštní matrika při MěČ Brno-střed</b>	<b>86 200</b>	<b>91 170</b>	<b>101 620</b>

Zdroj: Vlastní zpracování

Pokud se podíváme na současnou praxi uplatňovanou matričními úřady, resp. obcemi v oblasti „zpoplatnění“ svatebních obřadů, uveďme několik příkladů tak, jak jsou prezentovány na webových stránkách níže

uvedených obcí. Je patrné, že obce jsou v souvislosti s výkonem činnosti matriční agendy příjemci i dalších finančních požitků nad rámec výše uváděných správních poplatků stanovených zákonem č. 634/2004 Sb., o správních poplatcích. Tyto poplatky vycházejí z obecně závazných vyhlášek. Uvedme, že se stanovení poplatků za služby nad rámec služeb (činností) oceněných správními poplatky, děje plně v kompetenci každé konkrétní obce v rámci výkonu její samostatné působnosti.

Tyto poplatky však nebyly předmětem prováděného zkoumání. Jedná se především o poplatky za obřad mimo stanovený čas a místo, jejichž výše může dosahovat několika tisíc korun a závisí na atraktivitě dané lokality. Například v Lednici to je 3 000 – 5 000 Kč, v Hluboké nad Vltavou 4 800 – 7 000 Kč. Poplatky se zvyšují v případě, že snoubenci nemají české občanství.

Na takovéto stanovení „dodatečných poplatků“ je žádoucí nahlížet jako na svrchované rozhodnutí každé z obcí, která jej činí ve své samostatné působnosti. Je však důležité, aby obce v souvislosti s konáním svatebních obřadů vytvářely dostatečný časový prostor (dostatečný počet svatebních dnů – např. v obci Sychrov je úředním svatebním dnem úterý v čase 9 – 15 h), neomezovaly se na několik málo dnů v roce s tím, že mimo tyto úředně vymezené svatební dny, zatíží svatební obřady poplatkem stanoveným v samostatné působnosti.

## 5.8 Finanční náročnost jednotlivých matričních činností podle dotazníkového šetření

V rámci matričního dotazníkového šetření byla zjišťována četnost a časová náročnost jedenácti činností vykonávaných v rámci matriční agendy, viz tabulka 50.

**Tabulka 50 – Sumarizace vyjádření finanční náročnosti všech dotazníkem zjišťovaných činností za obce typu I., II. a III.**

Údaje za obce typu I., II. a III.			
Činnosti matriční agendy zjišťovaná v rámci dotazníkového šetření	Vyjádření finanční náročnosti (Kč) spojené s výkonem zjišťovaných matričních činností v letech 2014 – 2016		
	2014	2015	2016
<b>Přepočtená výše superhrubé mzdy pracovníků matrik vztahovaná k 11 podagendám v rámci dotazníku</b>	<b>171 615 140</b>	<b>192 746 696</b>	<b>196 355 853</b>
Respondenty uváděná celková superhrubá mzda (Kč) pracovníků podílejících se na výkonu matriční činnosti (v roce 2014 = 951 úvazků, v roce 2015 = 956 úvazků a v roce 2016 = 958 úvazků) v rámci matričního úřadu v jednotlivých letech (viz sumarizovaný údaj z dotazníkového šetření)	373 076 392	385 493 391	400 726 231
Vyjádření podílu finanční náročnosti námi dotazníkovým šetřením zjišťovaných 11 činností matriční agendy vůči respondenty uváděné celkové superhrubé mzdě pracovníků podílejících se na výkonu matriční činnosti v rámci matričního úřadu v jednotlivých letech	46 %	50 %	49 %

Zdroj: Vlastní zpracování

Z uvedeného je patrné, že např. v roce 2016 se na dotazníkem zjišťovaných 11 činností matriční agendy vydalo 196 355 853 Kč, což odpovídalo cca 49 % celkové superhrubé mzdě pracovníků (tj. 400 726 231 Kč) podílejících

se na výkonu matriční činnosti v rámci matričního úřadu v tomto roce 2016. Zbývající část mzdových nákladů souvisí se zajištěním dalších činností spadající pod agendu matrik, stejně tak jako zajištění doprovodných záležitostí s matričními úkony (dojezd na svatby apod.).

## 5.9 Vyhodnocení finančních souvislostí a dopadů v matričních úřadech obcí typu I., II. a III.

Celkové souhrnné údaje spojené s financováním matričních úřadů jsou zřejmé z níže uvedeného v tabulce 51, která se věnuje porovnání výše příspěvků na výkon činnosti matričních úřadů s celkovou částkou superhrubé mzdy (viz dotazníkové šetření) pracovníků podílejících se na výkonu matriční činnosti v rámci matričního úřadu v jednotlivých letech.

**Tabulka 51 – Porovnání výše příspěvků na výkon činnosti matričních úřadů s celkovou částkou superhrubé mzdy pracovníků**

Rok	Výše příspěvku	Celková superhrubá mzda pracovníků podílejících se na výkonu matriční činnosti v rámci matričního úřadu v jednotlivých letech (viz dotazník)	Rozdíl
1.	2.	3.	4. = (2. – 3.)
2014	523 606 734	373 076 392	150 530 342
2015	524 115 507	385 493 391	138 622 116
2016	525 232 632	400 726 231	124 506 401

Zdroj: Vlastní zpracování

Z uvedeného je zřejmý rozdíl mezi výší příspěvku poskytovaného obcím, v nichž jsou dislokovány matriční úřady, a který je těmto obcím poskytován prostřednictvím zákona o státním rozpočtu na kalendářní rok, a celkovou částkou superhrubé mzdy (viz dotazníkové šetření) pracovníků podílejících se na výkonu matriční činnosti v rámci matričního úřadu. Porovnání výše příspěvku se superhrubou mzdou je provedeno z důvodu použití příspěvku právě na přednostní pokrytí mzdových výdajů úředníků konajících státní správu, v našem případě matriční agendu.

Porovnání celkových příjmů a výdajů, tj. včetně příjmů za správní poplatky a výdajů na materiál a ostatních výdajů spojených s matričním úřadem, je uvedeno níže.

**Tabulka 52 – Celkové příjmy matričních úřadů v obcích typu I., II. a III.**

Příjmy matričních úřadů obcí typu I., II. a III.								
Příspěvek			Poplatky (viz dotazník)			Příjmy celkem		
2014	2015	2016	2014	2015	2016	2014	2015	2016
1.	2.	3.	4.	5.	6.	7. = (1. + 4.)	8. = (2. + 5.)	9. = (3. + 6.)
523 606 734	524 115 507	525 232 632	47 013 709	50 962 814	51 716 305	570 620 443	575 078 321	576 948 937

Zdroj: Vlastní zpracování

**Tabulka 53 – Celkové výdaje matričních úřadů v obcích typu I., II. a III.**

Výdaje matričních úřadů obcí typu I., II. a III. (údaje v Kč)											
Superhrubá mzda			Náklady na materiál			Ostatní zbylé náklady			Výdaje celkem		
2014	2015	2016	2014	2015	2016	2014	2015	2016	2014	2015	2016
1.	2.	3.	4.	5.	6.	7.	8.	9.	10.=(1.+4.+7.)	11.=(2.+5.+8.)	12.=(3.+5.+9.)
373 076 392	385 493 391	400 726 231	21 773 116	21 192 322	23 901 117	10 959 378	11 967 695	12 342 893	405 808 886	418 653 408	436 970 241

Zdroj: Vlastní zpracování

**Tabulka 54 – Celková bilance příjmů a výdajů matričních úřadů v obcích typu I., II. a III.**

Porovnání celkových příjmů a výdajů matričních úřadů obcí typu I., II. a III.								
Celkové příjmy			Celkové výdaje			Příjmy - Výdaje		
2014	2015	2016	2014	2015	2016	2014	2015	2016
1.	2.	3.	4.	5.	6.	7.=(1.-4.)	8.=(2.-5.)	9.=(3.-6.)
570 702 103	575 201 172	577 099 632	405 808 886	418 653 408	436 970 241	164 893 217	156 547 764	140 129 391

Zdroj: vlastní zpracování

Z uvedeného je zřejmé, že činnosti spojené s výkonem matriční agendy v části příjmů převyšují výdaje s výkonem matriční agendy spojené. I bez započtení dodatečných příjmů (viz výše poplatky za svatby) dochází k trvalému převisu příjmů nad náklady u matriční agendy jako celku. Tyto údaje dávají oprávnění ke změně celkového objemu prostředků určených, v rámci příspěvku na přenesenou působnost, na matriční agendu. Na základě odpovědí od respondentů vychází přefinancování na více než 150 mil. Kč v letech 2015 a 2016.

## 5.10 Vyhodnocení finančních souvislostí a dopadů v matričních úřadech v hlavním městě Praze

Financování matričních úřadů dislokovaných v MěČ Prahy 1 – 22 je realizováno hlavním městem Prahou prostřednictvím Statutu. Příspěvek na výkon státní správy je MěČ jako celek a proto není možné určit, jaká konkrétní částka je určena na výkon matriční agendy. Kritériem pro rozdělení příspěvku mezi MěČ je přepočítání na počet obyvatel jejich správních obvodů, tedy stejně, jako je tomu v případě rozhodné části agendy přenesené působnosti státní správy proplácené prostřednictvím zákona o státním rozpočtu na kalendářní rok (viz příloha 8 zákona). Pro formu lze uvést pouze celkové výdaje spojené s výkonem matriční agendy tak, jak bylo respondenty v dotaznících uváděno, viz tabulka 55.

**Tabulka 55 – Celkové výdaje matričních úřadů v MěČ Praha**

Výdaje matričních úřadů v MěČ Praha (údaje v Kč)											
Superhrubá mzda			Náklady na materiál			Ostatní zbylé náklady			Výdaje celkem		
2014	2015	2016	2014	2015	2016	2014	2015	2016	2014	2015	2016
1.	2.	3.	4.	5.	6.	7.	8.	9.	10.=(1.+4.+7.)	11.=(2.+5.+8.)	12.=(3.+5.+9.)
41 349 351	42 685 644	46 344 199	1 566 798	1 528 791	1 571 446	692 940	707 820	876 873	43 609 089	44 922 255	48 792 518

Zdroj: Vlastní zpracování

Z výše uvedeného je patrné, že např. v roce 2016 vykázaly matriční úřady dislokované v MěČ Prahy výdaje bezmála 49 mil. Kč.

**Tabulka 56 – Sumarizace vyjádření finanční náročnosti všech dotazníkem zjišťovaných činností za matriční úřady MěČ Praha 1 – 22.**

Činnosti matriční agentury zjišťovaná v rámci dotazníkového šetření	Vyjádření finanční náročnosti (Kč) spojené s výkonem zjišťovaných matričních činností v letech 2014 – 2016		
	2014	2015	2016
<b>Přepočtená výše superhrubé mzdy pracovníků matrik vztahená k 11 podagendám v rámci dotazníku</b>	<b>16 502 507</b>	<b>14 214 609</b>	<b>14 807 457</b>
Respondenty uváděná celková superhrubá mzda (Kč) pracovníků podílejících se na výkonu matriční činnosti (v roce 2014 = 84 úvazků, v roce 2015 = 86 úvazků a v roce 2016 = 87 úvazků) v rámci matričního úřadu v jednotlivých letech (viz sumarizovaný údaj z dotazníkového šetření)	41 349 351	42 685 644	46 344 199
Vyjádření podílu finanční náročnosti námi dotazníkovým šetřením zjišťovaných 11 činností matriční agentury vůči respondenty uváděné celkové superhrubé mzdě pracovníků podílejících se na výkonu matriční činnosti v rámci matričního úřadu v jednotlivých letech	32, 7 %	33, 3 %	32, 0 %

(Zdroj: vlastní zpracování)

Z uvedeného je patrné, že např. v roce 2016 se na dotazníkem zjišťovaných 11 činností matriční agentury vydalo 14 807 457 Kč, což odpovídalo cca 32 % celkové superhrubé mzdě pracovníků (tj. 46 344 199 Kč) podílejících se na výkonu matriční činnosti v rámci matričního úřadu v tomto roce 2016.

### 5.11 Vyhodnocení finančních souvislostí a dopadů v rámci zvláštní matriky

Financování zvláštní matriky dislokované v MěČ Brno-střed je realizováno prostřednictvím příspěvku převáděného městu Brno. Nicméně uvedme, že v posledních dvou letech došlo k opakovanému navýšení příspěvku městu Brno s určením pro MěČ Brno-střed z důvodu enormního nárůstu objemu agentury zvláštní matriky. Lze oprávněně konstatovat, že financování zvláštní matriky je transparentní a vyčleňované finanční prostředky ze strany města Brna pokrývají skutečné personální a provozní náklady stejně jako náklady na materiál.

V rámci zvláštní matriky se v letech 2014 – 2016 pohybovala superhrubá mzda v rozmezí od cca 5,9 mil. Kč do bezmála 6,5 mil. Kč na 13, resp. 15, resp. 16 pracovních úvazků. Bližší skladba je uvedena v tabulce 57.

Na základě údajů o celkových (respondenty vykázaných) nákladech na pracovní úvazky matričních pracovníků a znalosti vykázaných počtů prvozápisů je možné vyjádřit náklady na jeden prvozápis v letech 2014 – 2016. Bližší v tabulce 57, která ukazuje, že výše nákladů na jeden prvozápis v roce 2016 byla 471 Kč.

**Tabulka 57 – Náklady na jeden prvozápis v letech 2014 – 2016 v rámci zvláštní matriky**

Rok								
2014			2015			2016		
Počet prvozápisů	Celkové (vykázané) náklady na pracovní úvazky matričních pracovníků	Náklady na jeden prvozápis	Počet prvozápisů	Celkové (vykázané) náklady na pracovní úvazky matričních pracovníků	Náklady na jeden prvozápis	Počet prvozápisů	Celkové (vykázané) náklady na pracovní úvazky matričních pracovníků	Náklady na jeden prvozápis
15 132	5 902 000	390	13 097	6 292 000	480	13 781	6 489 000	471

Zdroj: Vlastní zpracování

V případě příjmů a výdajů zvláštní matriky při MěČ Brno-střed je nutno připomenout, že je financována prostřednictvím a v rámci rozpočtu města Brna, resp. jednotlivým městským částem jsou finanční prostředky městem Brna převáděny prostřednictvím Statutu. Nelze proto bilanci zvláštní matriky vyjádřit obdobně, jako je tomu viz výše v případě financování matričních úřadů obcí typu I., II. a III. Nicméně je známa skutečnost podfinancování výkonu matriční agendy v letech 2014 a 2015, který byl následně řešen vyčleněním dalších finančních prostředků ve prospěch města Brna s jejich určením pro MěČ Brno-střed, resp. zvláštní matriku. Tyto skutečnosti jsou prezentovány v tabulce 58 a v tabulce 59.

**Tabulka 58 – Příjmy zvláštní matriky při MěČ Brno-střed**

Příjmy zvláštní matriky při MěČ Brno-střed								
Příspěvek			Poplatky (viz dotazník)			Příjmy celkem		
2014	2015	2016	2014	2015	2016	2014	2015	2016
1.	2.	3.	4.	5.	6.	7. = (1. + 4.)	8. = (2. + 5.)	9. = (3. + 6.)
5 902 000	6 292 000	6 489 000	86 200	91 170	101 620	5 988 200	6 383 170	6 590 620

Zdroj: Vlastní zpracování

**Tabulka 59 – Výdaje zvláštní matriky při MěČ Brno-střed**

Výdaje zvláštní matriky při MěČ Brno-střed											
Superhrubá mzda (viz dotazník)			Náklady na materiál (viz dotazník)			Ostatní zbylé náklady (náklady na prostory)			Výdaje celkem		
2014	2015	2016	2014	2015	2016	2014	2015	2016	2014	2015	2016
1.	2.	3.	4.	5.	6.	7.	8.	9.	10.=(1.+4.+7.)	11.=(2.+5.+8.)	12.=(3.+5.+9.)
5 902 000	6 292 000	6 489 000	641 000	661 000	991 000	502 000	570 000	600 000	7 045 000	7 523 000	8 080 000

Zdroj: Vlastní zpracování

## 5.12 Současné rozdělení příspěvku na přenesenou působnost mezi jednotlivé matriky

V rámci příspěvku na přenesenou působnost dochází k rozdělování prostředků na jednotlivé matriky na základě počtu obyvatel v příslušných správních obvodech matrik. Tento princip je dlouhodobě uplatňován, a to napříč jednotlivými působnostmi obcí. Výjimku tvoří agendy vydávání občanských průkazů, jednotných kontaktních míst a veřejného opatrovnictví. Na agendu OSPOD je poskytována účelová dotace ze strany Ministerstva práce a sociálních věcí.

Na jednotlivé matriky jsou prostředky rozdělovány bez ohledu na skutečný nápor činnost, o vnitřní diferenciaci mezi velikostními skupinami obcí bylo již poukázáno výše. Velké rozdíly ovšem panují také v případě rozdělení celkového objemu prostředků na jednotlivé matriky podle počtu provedených prvozápisů nebo podle počtu úkonů. Obdobné činnosti jsou tak na různých matrikách placeny rozdílnou částkou, která se pohybuje v případě prvozápisů pro rok 2016 od několika set po desítky tisíc korun. Pokud budeme uvažovat v součtu všechny zkoumané podagendy, tak je rozdíl obdobný. Rozložení výše částky na jeden úkon a na jeden prvozápis ukazuje tabulka 60.

**Tabulka 60 – Průměrný příspěvek na 1 prvozápis**

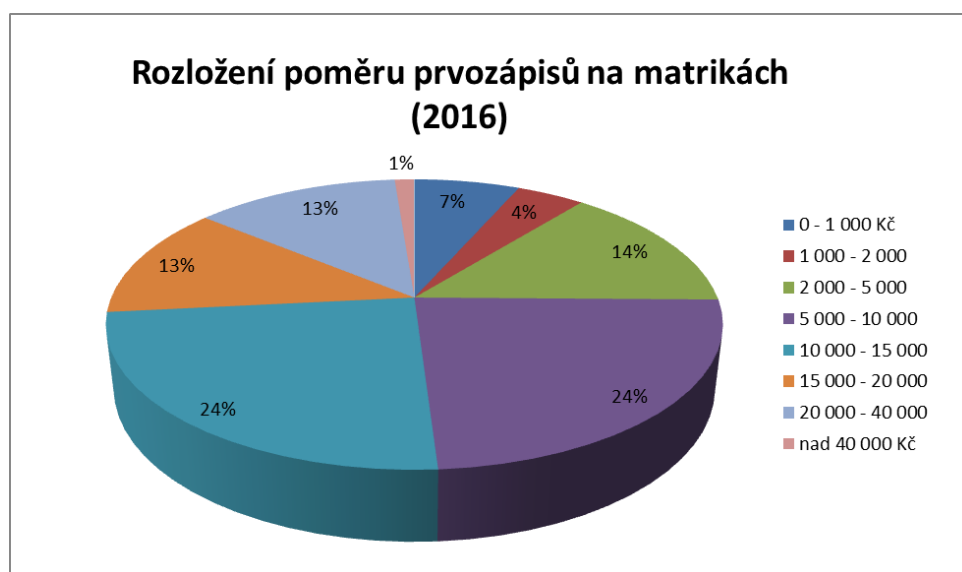
Průměrný příspěvek na 1 prvozápis	Počet matrik
0 –1 000 Kč	79
1 000 – 2 000	52
2 000 – 5 000	176
5 000 – 10 000	292
10 000 – 15 000	302
15 000 – 20 000	155
20 000 – 40 000	158
nad 40 000 Kč	15
<b>Celkem</b>	<b>1 229</b>

Zdroj: Vlastní zpracování

Rozložení matričních úřadů dle průměrného příspěvku na prvozápis v tabulce 60 je rozděleno do několika logicky členěných kategorií, kde průměrnému příspěvku na jeden prvozápis odpovídá počet matrik spadajících do této kategorie. Nejméně matrik (15) spadá do kategorie s průměrným příspěvkem nad 40 000 Kč. Tato skupina tvoří pouze 1 % ze všech matričních úřadů. Naopak nejvíce matričních úřadů spadá do kategorie s průměrným příspěvkem 5 000 – 10 000 Kč a 10 000 – 15 000 na jeden prvozápis. Tyto dvě skupiny dohromady tvoří 48 % matričních úřadů. Následující

Graf 7 vyjadřuje poměr výše příspěvku s vyjádření procentuálního počtu obcí.

**Graf 7 – Rozložení poměru prvozápisů na matrikách**



Zdroj: Vlastní zpracování

Tyto skutečnosti svědčí o potřebě restrukturalizace způsobu rozdělování prostředky mezi jednotlivé matriční úřady. Efekty takovéto změny budou pro řadu úřadů velmi citelné, nicméně celkové narovnání prostředí by mělo mít pozitivní efekt v celkovém výkonu agendy matričních úřadů.

Dalším aspektem financování matrik je průměrný příspěvek na jeden úkon. Průměrným příspěvkem na úkon se rozumí, množství finančních prostředků vynaložených formou příspěvku na úkon prováděný matričním úřadem. Agenda úkonů se týká zápisů v knize narození, úmrtí a manželství označované jako prvozápisy. Dále realizovaná správní řízení, vyhotovení matričních dokladů popř. jejich duplikátů, změny v matričních zápisech,

změna jména a příjmení, vystavení vysvědčení o právní způsobilosti k uzavření manželství s cizincem, zpětvzetí příjmení, vystavení osvědčení pro uzavření sňatku před orgánem církve, prominutí předložení stanoveného dokladu, zápis o určení otcovství před i po narození dítěte, počet podaných odvolání proti rozhodnutí MÚ, počet kladně vyřízených odvolání proti rozhodnutí MÚ.

**Tabulka 61 – Průměrný příspěvek na úkon v roce 2016 a rozložení matrik vzhledem k průměrnému příspěvku na úkon**

<b>Průměrný příspěvek na úkon</b>	<b>Počet matrik</b>
0 – 500 Kč	100
501 – 1 000	100
1 001 – 2 000	151
2 001 – 5 000	510
5 001 – 10 000	309
10 001 – 20 000	52
nad 20 000 Kč	7
<b>Celkem</b>	<b>1229</b>

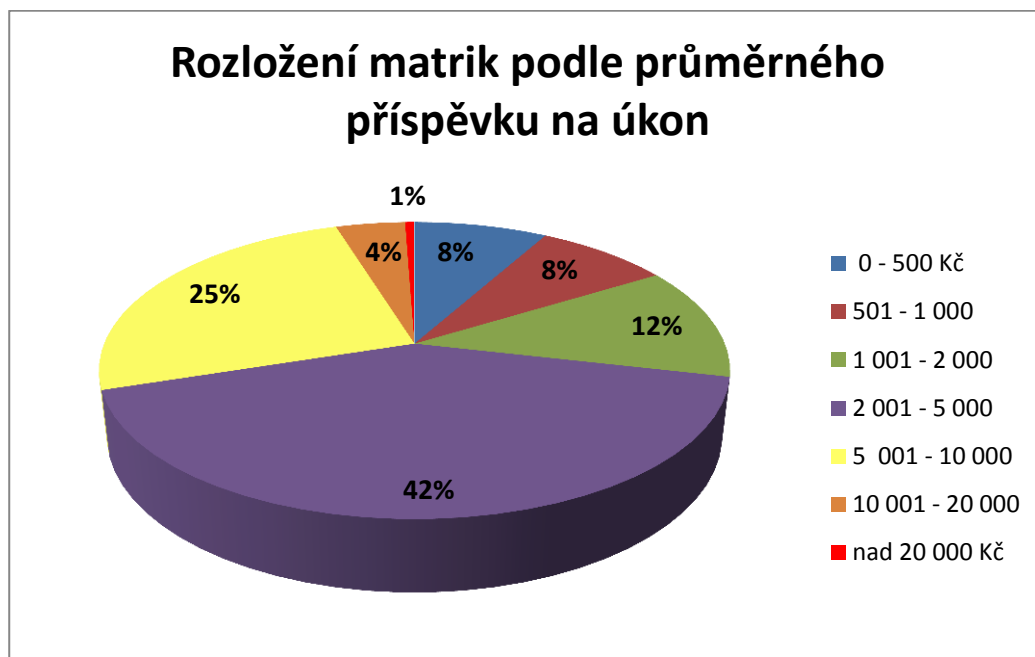
Zdroj: Vlastní zpracování

Průměrný příspěvek na úkon byl rozdělen do několika logicky členěných celků, s cílem zjistit, jak moc a v jakém počtu se v obcích tento příspěvek na jeden úkon liší. Dalším aspektem financování matrik je průměrný příspěvek na jeden úkon. Průměrným příspěvkem na úkon se rozumí, množství finančních prostředků vynaložených formou příspěvku na úkon prováděný matričním úřadem. Agenda úkonů se týká zápisů v knize narození, úmrtí a manželství označované jako prvozápisy. Dále realizovaná správní řízení, vyhotovení matričních dokladů popř. jejich duplikátů, změny v matričních zápisech, změna jména a příjmení, vystavení vysvědčení o právní způsobilosti k uzavření manželství s cizincem, zpětvzetí příjmení, vystavení osvědčení pro uzavření sňatku před orgánem církve, prominutí předložení stanoveného dokladu, zápis o určení otcovství před i po narození dítěte, počet podaných odvolání proti rozhodnutí MÚ, počet kladně vyřízených odvolání proti rozhodnutí MÚ.

Tabulka 61 a Graf 8 mezi příspěvky na jeden úkon jsou markantní rozdíly. Pro názornost z celkového počtu 1 229 obcí, pouze 28 % tedy 351 obcí se pohybují na úrovni průměrného příspěvku 0 – 2 000 Kč. Dalších 510 obcí (42 %) má průměrný příspěvek na úkon 2 001 – 5 000 Kč a 1 % obcí pobírá příspěvek na úkon dokonce vyšší než 20 000 Kč.



Graf 8 – Rozložení matrik podle průměrného příspěvku na úkon



Zdroj: Vlastní zpracování

## 6 Závěry a doporučení

Dotazníkové šetření k matričním úřadům začalo dne 30. 10. 2017, kdy byl odeslána žádost o vyplnění dotazníku všem obcím v ČR s termínem plnění 22. 11. 2017. Bohužel ne všechny obce na tento dopis reagovaly. Pracovníci MV následně tyto obce urgovali telefonicky, a přesto nebyla návratnost dotazníků stoprocentní. Z toho důvodu byl zaslán dopis obcím s opětovnou žádostí znovu dne 5. 1. 2018. I přes opětovné výzvy obce dotazníky neodevzdaly a proto se jednotlivé obce kontaktovaly telefonicky a poslední dotazník byl odevzdán až 16. 2. 2018.

Dotazníkové šetření vyplnily všechny obce, ovšem z velké části (více než u 400 matričních úřadů) byla potřebná konzultační činnost pracovníků OSR tak, aby byly údaje vyplněny alespoň v základní logické kvalitě. V rámci vyhodnocení dotazníků musely být (v případě obcí, ne u MěČ Prahy a zvláštní matriky Brno) **použity dopočty hodnot na 100 % zkoumaného vzorku, neboť do vyhodnocení nebyly zapracovány ty z odpovědí, které byly logicky nesprávné a zkreslily by (poškodily by) matriční úřady samé.** Mezi takovéto nejčastější problémy řadíme případy, kdy některé obce vyplnily dotazník jen s nulami, nebo uvedly, nenevidujeme, což ve svém důsledku zkreslovalo celkové údaje. Dále některé obce vyplnily nelogické údaje např. průměrný čas vytvoření zápisu do knihy narození v řádu stovek minut.

### 6.1 Výsledky šetření

#### Počty úkonů

V návaznosti na provedenou analýzu lze formulovat několik klíčových závěrů. V roce 2016 se v rámci matriční agendy uskutečnilo přibližně 615 000 sledovaných úkonů, přičemž 235 000 z nich jsou tzv. prvozápisy do knihy narození, sňatků a úmrtí. V roce 2016 provedlo 217 matrik do 10 prvozápisů, 827 matrik mělo do 50 prvozápisů a 1 002 matrik mělo do 100 prvozápisů. Z uvedeného plyne, že některé matriční úřady především tam kde jsou porodnice a domovy důchodců, vykazují několikanásobně vyšší počty prvozápisů. Obecně by se dalo uvést, že se jedná především o obce ORP.

Existuje rozdílná náročnost agendy (zejména činností následně od prvozápisu se odvíjejících) spojené s jednotlivými matričními knihami. S rostoucím počtem úkonů roste specializace a zvyšuje se efektivita pracovníků, což lze dokladovat na příkladu prvozápisu do knihy narození, kdy tento úkon na obci I. typu trvá průměrně 40,8 minut, ale na obci ORP je to pouze 30 minut v průměru během let 2014 – 2016. Při výpočtu průměrného času trvání zápisů byl pro výpočet použit medián, což může ovlivnit výsledné hodnoty. Dále při výpočtu průměrného času byly odfiltrovány hodnoty, které vykazovaly nadměrné časy, např. zápis do knihy narození trvá 250 minut. Tato oblast bude předmětem našeho dalšího upřesňování.

#### Personální souvislosti

V roce 2016 matriční agendu vykonávalo v ČR 2 108 pracovníků, ovšem na 1 066 pracovních úvazků, zejména na malých obcích jsou úvazky pouze částečné, zaměstnanci k tomu vykonávají např. tyto činnosti: zaměstnanci k tomu vykonávají např. tyto činnosti: vidimace, legalizace, evidence obyvatel a CzechPoint.

#### Dostupnost

Síť matričních úřadů je velmi široce dostupná. V roce 2016 byl převáděn příspěvek na výkon matriční agendy 1 229 obcím, hlavnímu městu Praze a v zvláštní matriky Brno prostřednictvím příspěvku městu Brno. V průměru je dostupnost na matriku do 4 minut autem a 5 kilometrů. Dostupnost matrik nebyla zkoumána z hlediska hromadné dopravy. Podobnou dostupnost vykazují už jen obecní úřady se základní působností.

## **Příspěvek ze státního rozpočtu a náklady MÚ**

Dochází k významné disproporci mezi rozdělením státního příspěvku na jednotlivé matriční úřady, základem je nyní počet obyvatel, nedochází k zohlednění náporu činnosti jednotlivých úřadů. V roce 2016 byla pro všechny matriční úřady se správními obvody do 10 000 obyvatel vyčleněna částka ve výši 313 008 647 Kč, tj. 59,59 % celkové výše příspěvku. Tyto matriční úřady v roce 2016 provedly 37 724 prvozápisů v matričních knihách. Náklad na jeden prvozápis činil cca 7 591 Kč. V tomtéž roce byla pro všechny zbylé matriční úřady se správními obvody nad 10 000 obyvatel vyčleněna částka ve výši 212 223 984 Kč, tj. 40,41 % celkové výše příspěvku. Tyto matriční úřady v roce 2016 provedly 191 070 prvozápisů v matričních knihách. Náklad na jeden prvozápis činil cca 1 159 Kč. Největší disproporce je v případě narození, vzhledem ke koncentraci porodnic do větších měst.

Největší objem nákladů na matričních úřadech představují mzdové náklady, přibližně 390 mil. Kč, materiální a ostatní náklady představují 33,5 mil. Kč ročně. Na druhé straně matriky inkasují správní poplatky, které zůstávají v jejich rozpočtu, jedná se v průměru za roky 2014 – 2016 o přibližně 49 mil. Kč. Některé obce si zvyšují příjmy dodatečnými poplatky s doprovodnými službami (např. svatební obřad mimo stanovený čas a místo apod.). Mezi vykázanými náklady a rozdělenými příjmy v rámci matriční činnosti dochází k ročnímu přebytku ve výši více než 150 mil. Kč na celou ČR.

Veškeré činnosti matričních úřadů lze navázat na prvozápisy učiněné v knize narození, úmrtí, svateb/partnerství. Náklady na prvozápisy a doprovodné podagendy představují pouze část nákladů a výkonu matriční agendy. Další činnosti souvisejí jako např. dojezd na svatební obřad, výzdoba obřadní síně apod.

## **Zvláštní matrika Brno**

V případě zvláštní matriky v Brně, kdy dochází k nárůstu počtu řízení, v návaznosti na rostoucí mobilitu obyvatel do zahraničí, lze uvažovat o případné legislativní změně z hlediska procesu vyřizování jednotlivých případů, a rovněž nadále sledovat vývoj počtu případů pro případné korekce příspěvku na přenesenou působnost pro tuto matriku.

## **Praha**

Z dotazníkového šetření bylo zjištěno, že v průměru vykazují 86 úvazků a zaměstnávají 105 lidí, jinými slovy řečeno zaměstnanci pracují v průměru na 0,8 úvazku. Časová náročnost agend odpovídá teoretickému propočtu na cca 37 úvazkům, přičemž je zaměstnáváno 86 úvazků.

Z agendy prvozápisů vyplývá, že se v Praze rodí mnoho dětí, ale mnohem méně lidí umírá či se vdává. Můžeme naše zjištění učiněné dotazníkovým šetřením spojit s tím, že Praha občanům skýtá zejména možnost pracovního uplatnění v jejich produktivním věku (tj. v Praze se děti rodí) a naopak, Praha se stává drahou pro starší generaci (starší Pražané odchází na venkov, resp. neumírají v Praze).

## **6.2 Návrhy řešení**

### **Na základě zjištění je navrhováno:**

- Posoudit a rozhodnout o dalším působení matričních úřadů, které opakovaně vykazují enormně nízký počet prvozápisů.
- Identifikace obcí, kde dochází k nízkému počtu úkonů a dostupnost do další matriky je dostatečná a nedochází k žádnému vychýlení v oblasti prvozápisů, tedy není např. zvýšený počet svateb.
- Konzultace s jednotlivými kraji z hlediska identifikace matrik s problematickým výkonem státní správy.

- Rozhodnutí o případné redukci počtu matričních úřadů.

#### **Změny financování matriční agendy**

- Snížením objemu příspěvku na výkon agendy matričních úřadů v roce 2019 o cca 150 mil. Kč a přesun prostředků do jiných působností v rámci příspěvku.
- Pokračovat v konzultacích s ČSÚ o možnosti relevance a využitelnosti dat o narození, úmrtí a sňatcích pro účely výpočtu příspěvku na výkon státní správy na úseku matrik, případně zapojení krajů do získání průběžných informací a reportingu.
- Změna struktury vnitřní distribuce příspěvku mezi jednotlivými matrikami. Na základě četnosti prvozápisů s rozlišením jejich váhy, zda se jedná o prvozápis učiněný v matriční knize narození, manželství nebo úmrtí, by došlo k určení paušální platby prvozápisu, přičemž kalkulace by neznamenal pouze oceněný čas realizace prvozápisu, ale i doprovodné činnosti s tím související.
- Obě výše uvedená doporučení mají vzájemné synergické efekty, v případě, že dojde ke změně financování na základě paušální platby na základě provedených prvozápisů, tak dojde ke snížení příjmu řady obcí s nízkým počtem úkonů a tím může dojít k oslabení vůle držení matričního úřadu v těchto obcích.