

**Část I.**

**Informace o vzdělávání podle „Pravidel vzdělávání zaměstnanců  
ve správních úřadech“ a o jejich dodržování za kalendářní rok 2010**

**Část. II**

**Výroční zpráva o stavu vzdělávání úředníků  
územních samosprávných celků v České republice  
v roce 2010**

**Ministerstvo vnitra ČR**

Praha

září 2011

## Obsah

### ČÁST I ) INFORMACE O VZDĚLÁVÁNÍ PODLE „PRAVIDEL VZDĚLÁVÁNÍ ZAMĚSTNANCŮ VE SPRÁVNÍCH ÚŘADECH“ A O JEJICH DODRŽOVÁNÍ ZA KALENDÁRNÍ ROK 2010 ..... 4

|   |    |
|---|----|
| 1. ÚVOD .....   | 5  |
| 2. REALIZACE PRAVIDEL VE SPRÁVNÍCH ÚŘADECH .....                            | 6  |
| 3. VÝSLEDKY VZDĚLÁVÁNÍ DLE PRAVIDEL .....                                   | 13 |
| 3. 1. VSTUPNÍ VZDĚLÁVÁNÍ .....  | 16 |
| 3. 1. 1. Vstupní vzdělávání úvodní .....                                    | 16 |
| 3. 1. 2. Vstupní vzdělávání následné .....                                  | 17 |
| 3. 2. PROHLUBUJÍCÍ VZDĚLÁVÁNÍ – MANAŽERSKÉ VZDĚLÁVÁNÍ .....                 | 18 |
| 3. 2. 1. Základní manažerské vzdělávání .....                               | 18 |
| 3. 2. 2. Jiné manažerské vzdělávání .....                                   | 18 |
| 3. 3. PROHLUBUJÍCÍ VZDĚLÁVÁNÍ – JAZYKOVÉ VZDĚLÁVÁNÍ .....                   | 18 |
| 3. 3. 1. Standardizované jazykové zkoušky .....                             | 18 |
| 3. 3. 2. Jiné jazykové vzdělávání .....                                     | 19 |
| 3. 4. PROHLUBUJÍCÍ VZDĚLÁVÁNÍ – VZDĚLÁVÁNÍ V DALŠÍCH OBLASTECH .....        | 19 |
| 3. 4. 1. Vzdělávání v dalších oblastech stanovených vládou .....            | 19 |
| 3. 4. 2. Vzdělávání v dalších oblastech stanovených správním úřadem .....   | 20 |
| 3. 5. PROHLUBUJÍCÍ VZDĚLÁVÁNÍ – ZÁKLADNÍ PEDAGOGICKÁ PŘÍPRAVA LEKTORŮ ..... | 21 |
| 3. 6. ANALÝZA VZDĚLÁVACÍCH POTŘEB A PLÁN VZDĚLÁVACÍCH AKCÍ .....            | 21 |
| 3. 7. DOKUMENTACE A VYHODNOCENÍ VZDĚLÁVACÍCH AKCÍ .....                     | 21 |
| 3. 8. OVĚŘOVÁNÍ DODRŽOVÁNÍ PRAVIDEL .....                                   | 22 |
| 3. 9. EVIDENCE O ABSOLVOVÁNÍ VZDĚLÁVÁNÍ .....                               | 22 |
| 4. ZÁVĚR.....   | 22 |
| 5. PŘÍLOHY .....  | 25 |

### ČÁST II ) VÝROČNÍ ZPRÁVA O STAVU VZDĚLÁVÁNÍ ÚŘEDNÍKŮ ÚZEMNÍCH SAMOSPRÁVNÝCH CELKŮ V ČESKÉ REPUBLICE V ROCE 2010 ..... 31

|   |    |
|---|----|
| 1. ÚVOD .....   | 32 |
| 1.1. LEGISLATIVNÍ UKOTVENÍ UŽÍVANÝCH POJMŮ .....  | 33 |
| 2. VSTUPNÍ VZDĚLÁVÁNÍ .....   | 34 |
| 3. INSTITUT PRO MÍSTNÍ SPRÁVU PRAHA .....   | 36 |
| 3. 1. OBECNÉ INFORMACE O INSTITUTU PRO MÍSTNÍ SPRÁVU PRAHA .....                                      | 36 |
| 3. 2. SOUHRNNÉ INFORMACE O VZDĚLÁVACÍCH AKCÍCH INSTITUTU PRO MÍSTNÍ SPRÁVU PRAHA .....                | 37 |
| 4. ZVLÁŠTNÍ ODBORNÁ ZPŮSOBILOST.....  | 38 |
| 4. 1. ZVLÁŠTNÍ ODBORNÁ ZPŮSOBILOST – PŘÍPRAVY K OVĚŘENÍ .....   | 38 |
| 4. 2. ZVLÁŠTNÍ ODBORNÁ ZPŮSOBILOST – OVĚŘOVÁNÍ ZKOUŠKOU .....   | 40 |
| 5. PRŮBĚŽNÉ VZDĚLÁVÁNÍ .....  | 48 |
| 5. 1. PRŮBĚŽNÉ VZDĚLÁVÁNÍ V AKREDITOVANÝCH VZDĚLÁVACÍCH INSTITUCÍCH .....                             | 48 |
| 5. 2. PRŮBĚŽNÉ VZDĚLÁVÁNÍ V INSTITUTU PRO MÍSTNÍ SPRÁVU PRAHA .....                                   | 50 |
| 6. VZDĚLÁVÁNÍ VEDOUCÍCH ÚŘEDNÍKŮ A VEDOUCÍCH ÚŘADŮ.....   | 54 |
| 6. 1. VZDĚLÁVÁNÍ VEDOUCÍCH ÚŘEDNÍKŮ A VEDOUCÍCH ÚŘADŮ V AKREDITOVANÝCH VZDĚLÁVACÍCH INSTITUCÍCH ..... | 54 |
| 6. 2. VZDĚLÁVÁNÍ VEDOUCÍCH ÚŘEDNÍKŮ A VEDOUCÍCH ÚŘADŮ V INSTITUTU .....                               | 55 |
| 7. VZDĚLÁVÁNÍ V OBLASTI EGOVERNMENTU .....  | 57 |

|   |           |
|---|-----------|
| <b>8. AKREDITACE VZDĚLÁVACÍCH INSTITUCÍ A VZDĚLÁVACÍCH PROGRAMŮ .....</b>                                       | <b>58</b> |
| 8. 1. VZDĚLÁVACÍ INSTITUCE AKREDITOVANÉ V ROCE 2010   | 58        |
| 8. 2. VZDĚLÁVACÍ PROGRAMY AKREDITOVANÉ V ROCE 2010  | 60        |
| <b>9. ROVNOCEMNOST VZDĚLÁVÁNÍ .....</b>   | <b>61</b> |
| <b>10. ZAJIŠTĚNÍ KVALITY VZDĚLÁVÁNÍ A JEJÍ KONTROLA.....</b>  | <b>62</b> |
| <b>11. STUDIUM A VZDĚLÁVACÍ KURZY V ZAHRANIČÍ .....</b>   | <b>63</b> |
| <b>12. KOORDINACE SYSTÉMU VZDĚLÁVÁNÍ MINISTERSTVEM VNITRA .....</b>   | <b>63</b> |
| <b>13. PŘÍLOHY .....</b>  | <b>64</b> |
| 13 .1. PŘEHLED ZKRATEK ZVLÁŠTNÍCH ODBORNÝCH ZPŮSOBILOSTÍ  | 64        |
| 13. 2. SEZNAM AKREDITOVANÝCH VZDĚLÁVACÍCH INSTITUCÍ, KTERÉ ZASLALY ZPRÁVU O REALIZOVANÉM VZDĚLÁVÁNÍ ZA ROK 2010 | 66        |
| 13. 3. DOTAZNÍK   | 68        |
| 13. 4. Seznam použitých zkratk  | 71        |
| 13. 5. Seznam grafů   | 71        |
| 13. 6. Seznam tabulek   | 71        |

## **Část I)**

**Informace o vzdělávání podle „Pravidel vzdělávání zaměstnanců  
ve správních úřadech“ a o jejich dodržování za kalendářní rok 2010**

## 1. Úvod

Usnesením vlády č. 1542 ze dne 30. listopadu 2005 byla přijata „Pravidla vzdělávání zaměstnanců ve správních úřadech“ (dále jen „Pravidla“) a bylo uloženo vedoucímu Úřadu vlády předkládat vládě vždy k 31. březnu každého roku informaci o vzdělávání zaměstnanců ve správních úřadech podle Pravidel a o jejich dodržování za uplynulý kalendářní rok. Současně toto usnesení vlády uložilo členům vlády, vedoucím ostatních ústředních orgánů státní správy a předsedovi Rady pro rozhlasové a televizní vysílání zajistit ve správních úřadech ve své působnosti dodržování Pravidel.

Usnesením vlády č. 1232 ze dne 25. října 2006 o přesunu problematiky personálních a vzdělávacích činností ve státní správě, koordinace regulatorní reformy v České republice a reformy a modernizace ústřední státní správy z Úřadu vlády na Ministerstvo vnitra, došlo k převedení úkolu vedoucího Úřadu vlády předkládat informaci o vzdělávání podle Pravidel na ministra vnitra.

Vláda dne 22. března 2010 usnesením č. 225/2010 ke zprávě o plnění úkolů uložených vládou s termínem plnění od 1. února do 28. února 2010 schválila posun termínu pro předložení Informace o vzdělávání zaměstnanců ve správních úřadech podle Pravidel a o jejich dodržování za uplynulý kalendářní rok z původního termínu 31. března na konečný termín 30. září každého roku.

Realizátory vzdělávacích akcí byly v roce 2010 ústřední správní úřady, jim podřízené správní úřady, Institut státní správy (dále jen „ISS“) a také Institut pro místní správu Praha (dále jen „IMS“). V průběhu roku 2010, respektive od 1. května došlo z rozhodnutí ministra vnitra k přesunu vybraných agend z ISS na IMS. K tomuto aktu došlo na základě především dvou pokynů Ministra vnitra, pokynu č. 19 ze dne 30. března 2010, kterým se přesouvá výkon činností zajišťovaných Institutem státní správy na státní příspěvkovou organizaci Institut pro místní správu Praha a pokynu č. 20 ze dne 30. března 2010, k provedení delimitace spojené se zajištěním převodu činností v oblasti vzdělávání zaměstnanců státní správy. IMS zajišťoval v roce 2010 školení pro zaměstnance vykonávající státní správu ve správních úřadech v těchto vybraných oblastech: vstupní vzdělávání následné (prezenční forma), prohlubující vzdělávání manažerské, prohlubující vzdělávání v dalších oblastech a pedagogická příprava lektorů.

K zjištění stavu vzdělávání za rok 2010 byli dopisem ministra vnitra osloveni vedoucí 26 ústředních správních úřadů a byli požádáni o zaslání údajů nejen za ústřední správní úřad, ale také za jim podřízené správní úřady. Přílohou dopisu byl zaslán souhrnný dotazník a osnova k vypracování zprávy, komentářů k jednotlivým oblastem vzdělávání apod. Dotazník byl sestaven z dvaceti otázek zaměřených na ty oblasti Pravidel, ze kterých vedoucím správních úřadů vyplývají úkoly související s realizací vzdělávání zaměstnanců.

Informace poskytlo **26** ústředních správních úřadů, resp. **47**, tj. včetně jim podřízených správních úřadů.

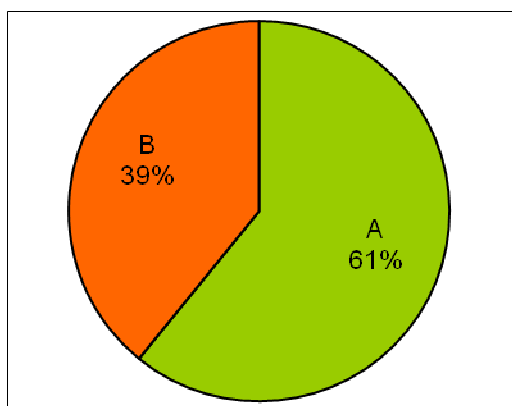
Vzdělávání bylo v roce 2010, realizováno v plném souladu s Pravidly. Zpracované údaje jsou shrnutím výsledků dosažených v období od 1. ledna do 31. prosince 2010.

## 2. Realizace Pravidel ve správních úřadech

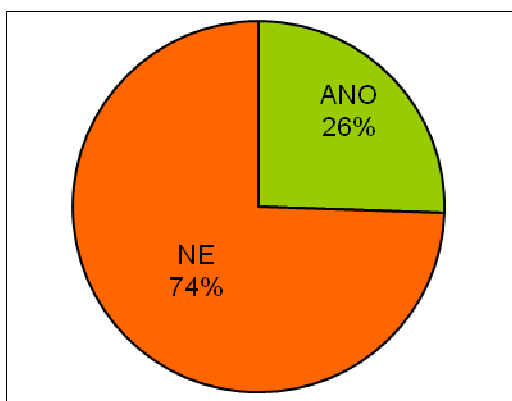
Informace o plnění Pravidel vzdělávání zaměstnanců ve správních úřadech stanovených usnesením vlády České republiky č. 1542/2005 vycházejí zejména z údajů, které jednotlivé správní úřady uvedly v souhrnném dotazníku zasláném Ministerstvu vnitra.

Následující grafy zobrazují odpovědi na všechny otázky tohoto dotazníku pomocí procentuálního poměru.

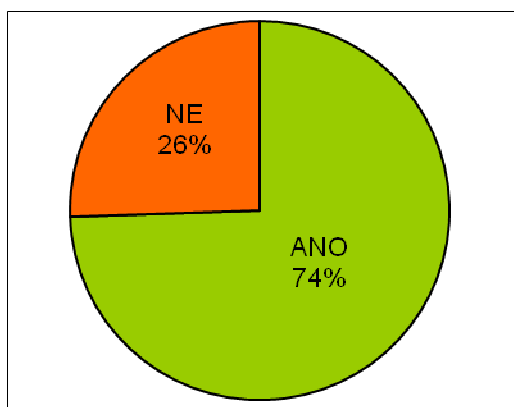
1. Uvedte, prosím, zda byl v úřadu k Pravidlům v platnosti:
  - a. jeden souhrnný vnitřní předpis
  - b. více dílčích vnitřních předpisů



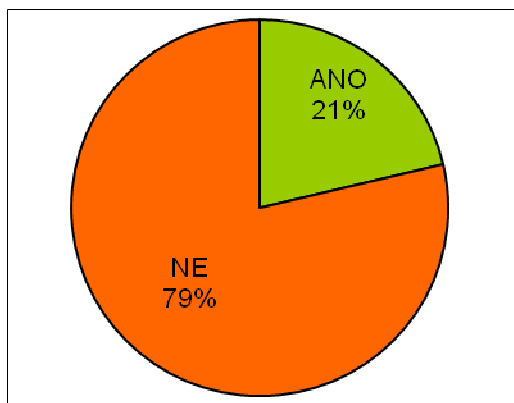
2. Uvedte, prosím, zda v úřadu byl v platnosti **vnitřní předpis**, kterým byl stanoven obsah vstupního vzdělávání úvodního určeného **pro cílovou skupinu zaměstnanců vykonávajících pouze pomocné, servisní a manuální práce** – dělnické profese (podle čl. 5, bod 4 Pravidel).



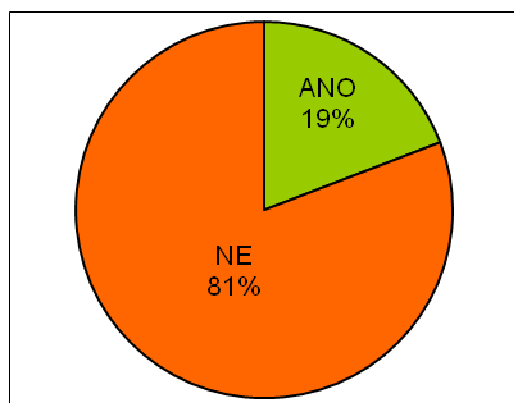
3. Uvedte, prosím, zda v úřadu byl v platnosti **vnitřní předpis**, kterým byly stanoveny podrobnosti k **obsahu, způsobu realizace a formě ukončení vstupního vzdělávání úvodního** (podle čl. 5, bod 5 Pravidel).



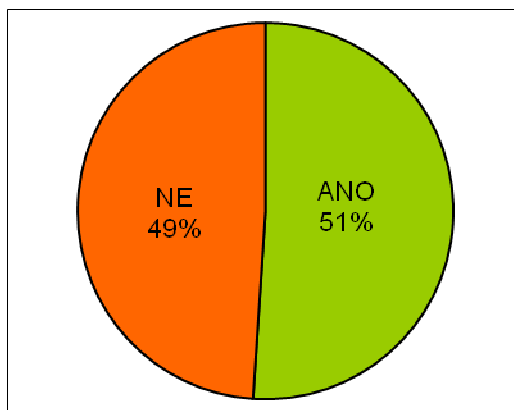
4. Uveďte, prosím, zda ve Vašem úřadu byl v platnosti **vnitřní předpis**, kterým byla stanovena **řízená praxe** a její tematické zaměření jako součást vstupního vzdělávání úvodního (podle čl. 5, bod 5 Pravidel).



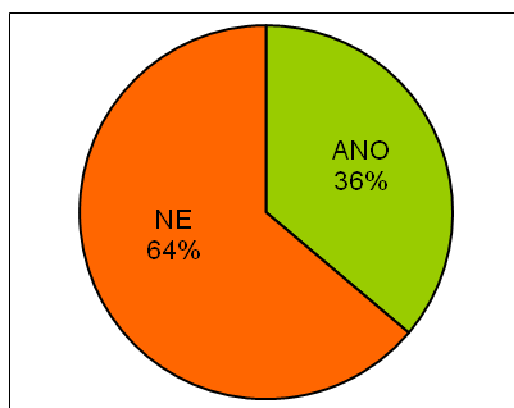
5. Uveďte, prosím, zda bylo úřadem **samostatně** (tzn. nikoliv v Institutu státní správy) **realizováno vstupní vzdělávání následné** podle přílohy č. 1 Pravidel (podle čl. 6, bod 2 Pravidel).



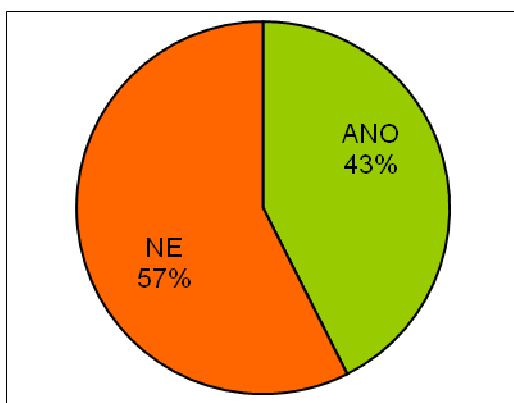
6. Uveďte, prosím, zda bylo úřadem realizováno **základní manažerské vzdělávání** podle přílohy č. 2 Pravidel (podle čl. 7, bod 2 Pravidel).



7. Uvedte, prosím, zda vedoucí úřadu stanovil **způsob ukončení programů manažerského vzdělávání** (podle přílohy č. 2 Pravidel).

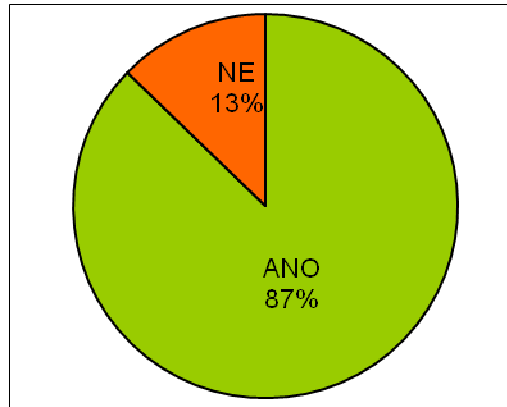


8. Uvedte, prosím, zda **vedoucí úřadu stanovil jiné manažerské vzdělávání** (podle čl. 7, bod 2 Pravidel).

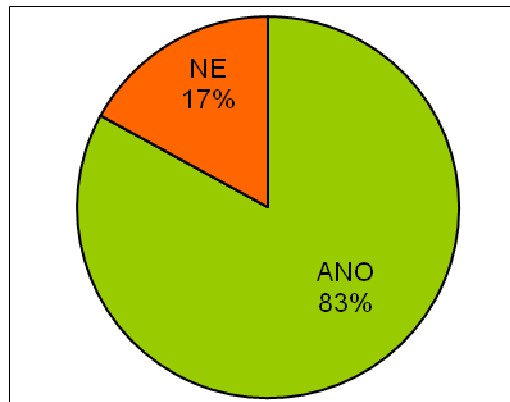


9. Uvedte, prosím, zda vedoucí úřadu stanovil **jiné jazykové vzdělávání** (podle čl. 8 Pravidel).

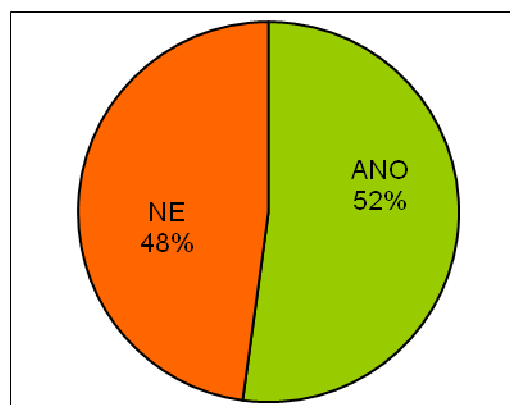




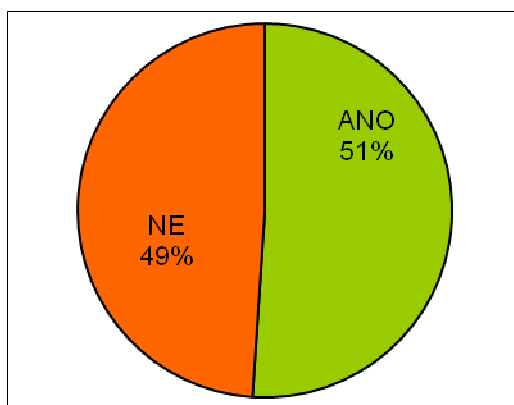
10. Uvedte, prosím, zda vedoucí úřadu vydal vnitřním předpisem **seznam vybraných míst s předepsanými stupni standardizované jazykové zkoušky** (podle přílohy č. 3, čl. 2, bod 4 Pravidel).



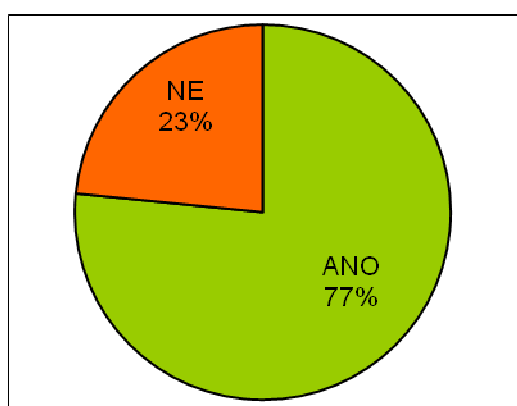
11. Uvedte, prosím, zda vedoucí úřadu povolil setrvání zaměstnance na **vybraném místě i při nesplnění příslušných jazykových požadavků** (podle přílohy č. 3, čl. 3, bod 6 Pravidel).



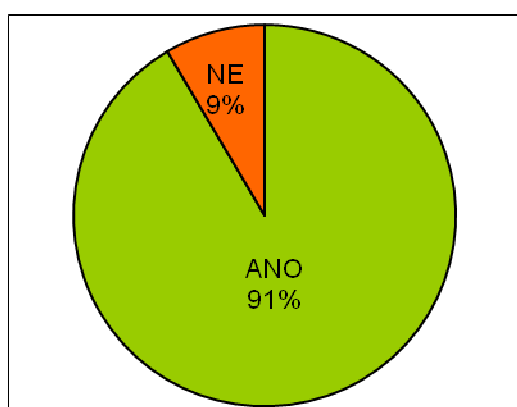
12. Uvedte, prosím, zda Váš **úřad vede evidenci povolených výjimek** (nesplnění jazykových kvalifikačních požadavků) s označením vybraného místa (podle přílohy č. 3, čl. 3, bod 6 Pravidel).



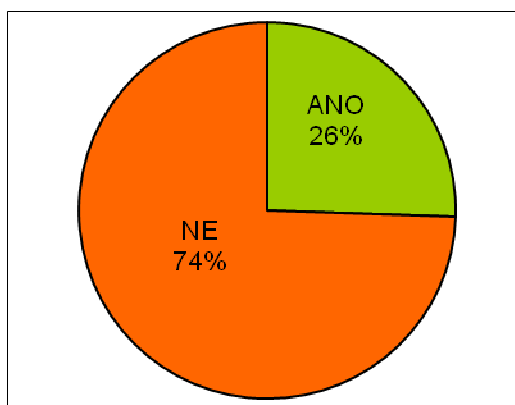
13. Uvedte, prosím, zda vedoucí úřadu stanovil **další oblast/i a podrobnosti pro vzdělávání v dalších oblastech** (podle čl. 9, bod 1 a 2 Pravidel)



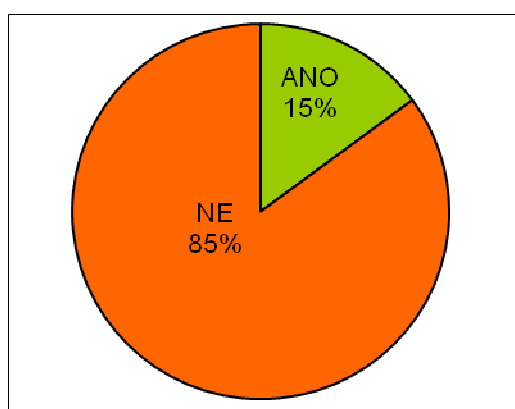
14. Uvedte, prosím, zda byl v úřadu **na základě analýzy vzdělávacích potřeb vypracován plán vzdělávacích akcí a na jaké období** (podle části IV., bod 1 Pravidel)



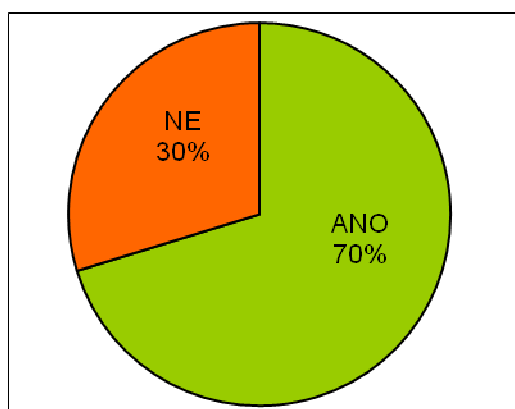
15. Uvedte, prosím, zda **vedoucí úřadu stanovil nějaké další dokumenty jako součást dokumentace vzdělávací akce** (podle přílohy č. 4, čl. 6 Pravidel).



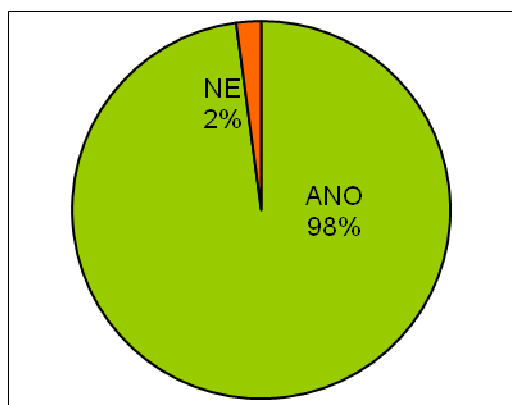
16. Uvedte, prosím, zda je **v úřadu** realizována **základní lektorská příprava** podle prováděcí metodiky vydané ISS (podle přílohy č. 5 Pravidel).



17. Uvedte, prosím, zda vedoucím úřadu bylo provedeno ve své působnosti **ověření dodržování Pravidel** (podle části IV., bod 5 Pravidel).



18. Uvedte, prosím, zda byla v úřadu **vedena evidence o absolvovaném vzdělávání** zaměstnanců (podle části IV., bod 6 Pravidel).



**Odpovědi na otázky dotazníku**, jejichž grafická sumarizace je uvedena výše, lze pro lepší přehlednost a srozumitelnost **shrnout takto**:

výrazná převaha odpovědí „ano“:

- úřad měl k Pravidlům vydaný jeden souhrnný vnitřní předpis
- podrobnosti týkající se obsahu a realizace vstupního vzdělávání úvodního byly stanoveny vnitřním předpisem úřadu
- jiné jazykové vzdělávání bylo stanoveno vedoucím úřadu
- vedoucí úřadu vydal vnitřním předpisem seznam pracovních míst s předepsanými stupni standardizované jazykové zkoušky
- vedoucí úřadu stanovil oblasti a podrobnosti dalšího vzdělávání
- v úřadu byl na základě analýzy vzdělávacích potřeb zpracován plán vzdělávacích akcí
- vedoucí úřadu provedl v rámci své působnosti ověření dodržování Pravidel
- úřad vedl evidenci o absolvovaném vzdělávání zaměstnanců

odpovědi „ano“ : „ne“ přibližně v poměru 1 : 1:

- úřad realizoval základní manažerské vzdělávání
- vedoucí úřadu povolil některým zaměstnancům setrvat na pracovním místě bez splnění příslušných jazykových požadavků (přičemž úřad o těchto výjimkách vedl evidenci)

výrazná převaha odpovědí „ne“:

- úřad neměl vnitřní předpis týkající se obsahu vstupního vzdělávání úvodního pro dělnické profese
- úřad nestanovil řízenou praxi jako součást vstupního vzdělávání úvodního
- úřad samostatně nerealizoval vstupní vzdělávání následné
- vedoucí úřadu nestanovil způsob ukončení manažerského vzdělávání
- vedoucí úřadu nestanovil jiné manažerské vzdělávání
- vedoucí úřadu nad rámec Pravidel nestanovil žádné další dokumenty, které by byly součástí dokumentace o vzdělávacích akcích
- úřad samostatně nerealizoval základní pedagogickou přípravu lektorů

**Výsledky provedeného dotazníkové šetření** (zaměřeného na situaci v roce 2010) **je možné interpretovat takto**:

- většina vedoucích úřadů věnuje pozornost **kontrole dodržování Pravidel**
- podrobnosti týkající se **vstupního vzdělávání úvodního** většina úřadů upravuje interním předpisem (zároveň však většina úřadů tímto předpisem neřeší vstupní vzdělávání úvodní pro dělnické profese); na většině úřadů není součástí vstupního vzdělávání úvodního řízená praxe
- většina úřadů samostatně nerealizuje ani **vstupní vzdělávání následné**, ani **základní pedagogickou přípravu lektorů** (v roce 2010 v těchto oblastech vzdělávání využívaly nabídku Institutu státní správy a Institutu pro místní správu Praha)
- většina úřadů má vnitřním předpisem nastavena pravidla týkající se **jazykových znalostí** zaměstnanců pro obsazování vybraných pracovních míst (zároveň však přibližně polovina z nich povoluje výjimky z těchto pravidel)
- většina úřadů interně nastavuje podmínky a obsah **vzdělávání v dalších oblastech**
- většina úřadů provádí **analýzu vzdělávacích potřeb** a na jejím základě pak zpracovává **plán vzdělávacích akcí** na další období
- většina úřadů vede **evidenci o vzdělávání**, které absolvovali jejich zaměstnanci; většina úřadů nevyužívá možnosti rozšířit **dokumentaci vzdělávacích akcí** o další materiály (znění Pravidel je v této oblasti zcela dostačující)

Tyto výsledky poukazují jak na soulad praxe se stávajícím zněním Pravidel, tak na to, že některá jejich ustanovení nebyla v loňském roce ve větší míře dodržována. Příčiny nedodržování některých ustanovení Pravidel mohou být různé. Zjištění těchto příčin (a následně řešení identifikovaných problémů) by vyžadovalo podrobnější analýzu, než jakou umožňuje provedené dotazníkové šetření.

### 3. Výsledky vzdělávání dle Pravidel

Z údajů obsažených v dotaznících, které vyplnily a Ministerstvu vnitra zaslaly ústřední správní úřady a jim podřízené správní úřady, vyplývá, že v roce 2010 absolvovalo vzdělání podle Pravidel celkem **72 540 jejich zaměstnanců**.

K tomu počtu je třeba **přičíst počet 503 absolventů vzdělávání v IMS**.

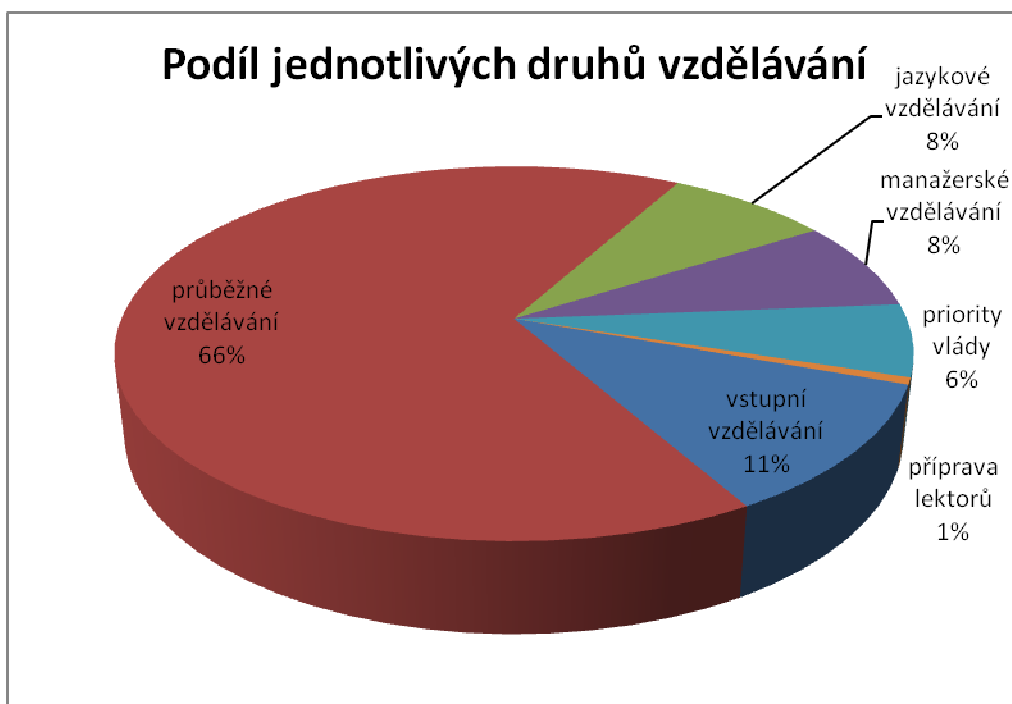
**Celkem tedy bylo v roce 2010 proškoleno 73 043 zaměstnanců státní správy.**

Vzdělávání dle Pravidel bylo v ISS a v IMS v roce 2010 poskytováno bezplatně.

V roce 2010 bylo **proškolen o 16 233 zaměstnanců státní správy méně** než v roce 2009. Pokles pravděpodobně zapříčinila úsporná ekonomická a potažmo též personální opatření.

**Celkem** – při započítání absolventů kurzů v IMS – bylo ve srovnání s rokem 2009 **proškolen o 15 730 méně, což je pokles o 17,3%**.

Kvantitativní data **za rok 2010** získaná na základě dotazníku shrnuje následující graf:



**Graf č. 1: Celkový procentní poměr absolventů dle typu vzdělávání (organizovaného úřady)**

Počty absolventů základních druhů vzdělávání definovaných Pravidly jsou uvedeny v následující souhrnné tabulce:

| druh vzdělávání       | počet absolventů celkem | % poměr    |
|-----------------------|-------------------------|------------|
| vstupní vzdělávání    | 8165                    | 11         |
| průběžné vzdělávání   | 48457                   | 66         |
| jazykové vzdělávání   | 5763                    | 8          |
| manažerské vzdělávání | 5657                    | 8          |
| priority vlády        | 4568                    | 6          |
| příprava lektorů      | 433                     | 1          |
| <b>celkem</b>         | <b>73043</b>            | <b>100</b> |

**Tabulka č. 1: Celkový počet absolventů dle typu vzdělávání**

Vstupním vzděláváním (úvodním i následným) prošlo 8 165 nových zaměstnanců státní správy. Jazykové přípravě se věnovalo 5 763 pracovníků. V manažerském vzdělávání získalo osvědčení 5 657 vedoucích zaměstnanců. Kurzů zaměřených na témata, která patřila mezi priority vlády ČR, se v roce 2010 zúčastnilo 4 568 osob. Základní pedagogickou přípravu lektorů zakončilo dle požadavků Pravidel celkem 433 nových interních lektorů úřadů státní správy.

Z uvedených přehledů je patrné, že nejvíce zaměstnanců se zapojilo do rezortního profesního vzdělávání, tedy do vzdělávání potřebného pro výkon dané funkce, resp. pro profesní a osobnostní rozvoj v daném resortu či oboru. Tyto kurzy absolvovalo 48 457 zaměstnanců.

Z odpovědí z dotazníků jsme sestavili **celkový přehled absolventů vzdělávání**. Následující tabulka a graf vypovídají o tom, kolik svých zaměstnanců které ústřední správní úřady vyškolily v roce 2010. Pro přehlednost v grafu uvádíme souhrnné číslo (resp. procento), které vzniklo sečtením všech uvedených údajů za daný rezort, čili sečtením údajů ze samotného ministerstva i jemu podřízených úřadů.

| <b>ústřední správní úřady (se svými podřízenými úřady)</b> | <b>zkratka</b> | <b>počet absolventů vzdělávání</b> |
|--|----------------|------------------------------------|
| Úřad vlády České republiky                                 | úřad vlády ČR  | <b>1158</b>                        |
| Ministerstvo zahraničních věcí                             | MZV            | <b>1594</b>                        |
| Ministerstvo obrany  | MO             | <b>1140</b>                        |
| Národní bezpečnostní úřad                                  | NBÚ            | <b>375</b>                         |
| Ministerstvo financí                                       | MF             | <b>14790</b>                       |
| Ministerstvo práce a sociálních věcí                       | MPSV           | <b>15710</b>                       |
| Ministerstvo vnitra  | MV             | <b>14388</b>                       |
| Ministerstvo životního prostředí                           | MŽP            | <b>2016</b>                        |
| Ministerstvo pro místní rozvoj                             | MMR            | <b>390</b>                         |
| Ministerstvo průmyslu a obchodu                            | MPO            | <b>1918</b>                        |
| Ministerstvo dopravy                                       | MD             | <b>1017</b>                        |
| Český telekomunikační úřad                                 | ČTÚ            | <b>995</b>                         |
| Ministerstvo zemědělství                                   | Mze            | <b>1656</b>                        |
| Ministerstvo školství, mládeže a tělovýchovy               | MŠMT           | <b>997</b>                         |
| Ministerstvo kultury                                       | MK             | <b>1038</b>                        |
| Ministerstvo zdravotnictví                                 | MZ             | <b>3167</b>                        |
| Ministerstvo spravedlnosti                                 | MS             | <b>2585</b>                        |
| Úřad průmyslového vlastnictví                              | ÚPV            | <b>64</b>                          |
| Český statistický úřad                                     | ČSÚ            | <b>3514</b>                        |
| Český úřad zeměměřický a katastrální                       | ČÚZK           | <b>2940</b>                        |
| Český báňský úřad  | ČBÚ            | <b>15</b>                          |
| Energetický regulační úřad                                 | ERÚ            | <b>340</b>                         |
| Úřad pro ochranu hospodářské soutěže                       | ÚOHOS          | <b>97</b>                          |
| Rada pro rozhlasové a televizní vysílání                   | RTRV           | <b>1</b>                           |
| Správa státních hmotných rezerv                            | SSHR           | <b>512</b>                         |
| Státní úřad pro jadernou bezpečnost                        | SÚJB           | <b>123</b>                         |

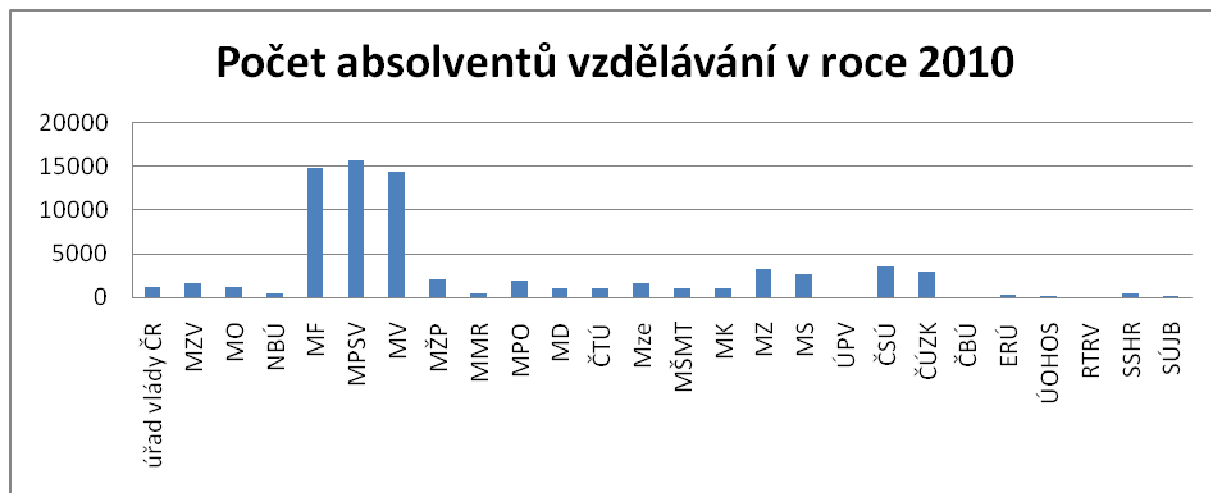
**Tabulka č. 2: Celkový počet absolventů dle příslušnosti k ústřednímu správnímu úřadu**

I když je průměrná hodnota vždy v takovýchto sestavách zavádějící, uvádíme, že průměr na ústřední správní úřad je 2 790 absolventů vzdělávání vykázaných do statistiky. Červeně jsou

zvýrazněny počty těch úřadů, které mají podprůměrné hodnoty, a zeleně jsou označeny nadprůměrné počty absolventů vzdělávání.

Je patrné, že daný průměr (2 790) velmi výrazně překročily (a tudíž zvýšily) zejména tyto úřady: MPSV (15 710), MF (14 790) a MV (14 388). Nadprůměrné počty absolventů vykázaly i další 3 úřady: ČSÚ (3 514), MZ (3 167) a ČÚZK (2 940).

Tuto skutečnost ukazuje i následující graf.



Graf č. 2: Celkový počet absolventů dle příslušnosti k ústřednímu správnímu úřadu

### 3.1. Vstupní vzdělávání

Vstupní vzdělávání zahrnuje vstupní vzdělávání úvodní a následné. V průběhu roku 2010 jím prošlo 8 165 nových zaměstnanců státní správy.

#### 3.1.1. Vstupní vzdělávání úvodní

Vstupní vzdělávání úvodní je určeno všem nově přijímaným zaměstnancům správních úřadů. Jeho posláním je zprostředkovat této cílové skupině vhodnou formou informace a znalosti směřující k osvojení základních dovedností nezbytných pro způsobilost vykonávat činnosti ve státní správě. V souladu s Pravidly toto vzdělávání realizují pro své zaměstnance přímo jednotlivé správní úřady, a to v období tří měsíců po vzniku zaměstnaneckého vztahu. V základních rysech je obsah vstupního vzdělávání úvodního vymezen v Pravidlech (zahrnuje zejména seznámení s právními normami a specifickou problematikou daného správního úřadu), která správním úřadům umožňují stanovit další podrobnosti k obsahu, způsobu realizace a formě ukončení vstupního vzdělávání úvodního a zohlednit tak specifika jednotlivých vykonavatelů státní správy. Pro zaměstnance vykonávající pouze pomocné, servisní a manuální práce (dělnické profese) stanoví obsah vstupního vzdělávání úvodního vedoucí příslušného správního úřadu.



Vstupní vzdělávání úvodní absolvovalo v roce 2010 celkem 4 374 zaměstnanců nově přijatých do pracovního poměru ve správních úřadech. V porovnání s rokem 2009 tento počet představuje pokles o 1 126 nových zaměstnanců (tj. o 20,5%).

Z komentářů uvedených v dotaznících, ze kterých vycházejí výše uvedené statistické údaje, vyplývá, že při realizaci tohoto druhu vzdělávání nedochází k problémům. Tato skutečnost je mj. důsledkem toho, že jednotlivé úřady využívají své kompetence upravit detaily obsahu a průběhu vstupního vzdělávání úvodního s přihlédnutím ke specifickým podmínkám příslušné oblasti státní správy.

### **3.1.2. Vstupní vzdělávání následné**

Vstupní vzdělávání následné je určeno absolventům vstupního vzdělávání úvodního (s výjimkou těch zaměstnanců, kteří vykonávají pouze dělnické profese). Jeho cílem je zprostředkovat cílové skupině základní znalosti a vědomosti orientované na společné potřeby všech oblastí státní správy, pomoci zaměstnancům osvojit si základní dovednosti potřebné pro způsobilost vykonávat činnosti ve státní správě a seznámit je s nejdůležitějšími právními předpisy, které výkon státní správy v podmínkách naší republiky upravují. Absolvent tohoto vzdělávání má získat ucelené a systematicky utříděné znalosti o procesech fungování státní správy. Realizace vstupního vzdělávání následného probíhá v návaznosti na ukončené vstupní vzdělávání následné v rozmezí 4. - 12. měsíce po vzniku zaměstnaneckého vztahu.

Vstupní vzdělávání následné bylo podle odevzdaných dotazníků realizováno v souladu s Pravidly ve 33 správních úřadech, v ISS a v IMS.

Ve správních úřadech a v obou Institutech toto vzdělávání absolvovalo celkem **3 791** zaměstnanců. K pokrytí potřeb zaměstnanců ve správních úřadech byla v roce 2010 v ISS využívána outsourcovaná e-learningová forma kurzu vstupního vzdělávání následného, kterou absolvovalo 3 171 zaměstnanců. Využití e-learningové formy pro vstupní vzdělávání lze hodnotit jako racionální krok při využití moderních technologií. Od 3. čtvrtletí převzal prezenční formu vstupního vzdělávání následného IMS, který realizoval do konce roku **2 běhy prezenční formy** (á 5 jednodenních bloků) vstupního vzdělávání následného pro 20 posluchačů, kteří kurzy úspěšně zakončili písemným testem (jeden frekventant neuspěl a musel test opakovat v roce následujícím). Protože ISS provozoval vstupní vzdělávání následné pouze e-learningovou formou a s pomocí externího dodavatele, musel IMS vytvořit vlastní vzdělávací program. Institut nově zpracoval výukové materiály pro vstupní vzdělávání následné i zkušební testy. Stejně tak sestavil vlastní lektorský sbor. Na základě zkušeností s prezenční formou byla pro rok 2011 připravena e-learningová varianta tohoto vstupního vzdělávání.

### *3.2. Prohlubující vzdělávání – manažerské vzdělávání*

#### **3.2.1. Základní manažerské vzdělávání**

Cílem základního manažerského vzdělávání je vytvořit základní předpoklady pro výkon manažerských funkcí, rozvíjet získané znalosti a dovednosti a efektivně je uplatňovat v praxi. Je určeno těm zaměstnancům vybraným vedoucím správního úřadu, kteří si pro výkon své práce potřebují osvojit základní manažerské kompetence, nebo těm zaměstnancům, kteří jsou pro výkon těchto činností připravováni. Toto vzdělávání se zahajuje po absolvování vstupního vzdělávání úvodního. Pro zaměstnance, kterým vznikl zaměstnanecký vztah jmenováním do vedoucí funkce, se zahajuje manažerské vzdělávání dnem vzniku zaměstnaneckého vztahu.

Podle zpráv byli do základního manažerského vzdělávání v souladu s Pravidly zařazeni zaměstnanci z **26** správních úřadů; celkem jich za rok 2010 studovalo **1 144**. Nejvyšší podíl na celkovém počtu absolventů základního manažerského vzdělávání vykázalo (stejně jako v roce 2009) Generální ředitelství cel (**186**), Ministerstvo dopravy (**183**) a Ministerstvo pro místní rozvoj (**94**). Z České správy sociálního zabezpečení absolvovalo tento druh vzdělávání **90** zaměstnanců.

#### **3.2.2. Jiné manažerské vzdělávání**

Podrobnosti k tomuto vzdělávání stanovuje podle Pravidel vedoucí správního úřadu. Realizuje se s ohledem na specifické potřeby rozvoje v oblasti řízení lidských zdrojů v jednotlivých správních úřadech.

Do této formy přípravy zařadilo své zaměstnance **23** správních úřadů.

V kurzech se vyškolilo celkem **4 513** absolventů. Nejvyšší podíl na celkovém počtu absolventů vykázaly: Ústřední finanční a daňové ředitelství (**2 474**), Česká správa sociálního zabezpečení (**1 030**) a Ministerstvo zemědělství (**292**).

### *3.3. Prohlubující vzdělávání – jazykové vzdělávání*

#### **3.3.1. Standardizované jazykové zkoušky**

Ve **25** správních úřadech byly vykonány standardizované jazykové zkoušky podle jejich vnitřních předpisů upravujících jazykovou přípravu.

Standardizované jazykové zkoušky absolvovalo celkem **1 231** zaměstnanců ve správních úřadech, z toho nejvíce na Ministerstvu obrany (**623**). Druhý nejvyšší počet vykázalo Generální ředitelství cel (**152**) potom následovalo Ministerstvo zahraničních věcí (**136**).

Systém jazykové kvalifikace zaměstnanců ve správních úřadech (dále jen „Systém“), který je uveden v Příloze č. 3 Pravidel, se vztahuje na tzv. „vybraná místa“ ve správních úřadech, jež vyžadují aktivní používání cizího jazyka pro výkon vyjmenovaných činností. Seznam vybraných míst stanovuje vedoucí správního úřadu vnitřním předpisem. Jazykovým kvalifikačním požadavkem pro výkon činností na vybraných místech je složení zkoušky

z angličtiny, francouzštiny nebo němčiny, nebo z jakékoliv kombinace těchto jazyků, v úrovních jazykových znalostí odpovídajících 2. nebo 3. stupni standardizované jazykové zkoušky. Jejich seznam vydává Ministerstvo školství, mládeže a tělovýchovy ve svém Věstníku. Splnění těchto jazykových požadavků se prokazuje předložením dokladu o složení standardizované jazykové zkoušky. Systém dále stanovuje podrobnosti o obsazování vybraných míst, o přípravě na složení standardizovaných jazykových zkoušek, o výjimkách při nesplnění těchto požadavků a jejich evidenci a o hrazení nákladů souvisejících s touto přípravou.

### **3.3.2. Jiné jazykové vzdělávání**

Jiné jazykové vzdělávání pro své zaměstnance zajišťují podle Pravidel jednotlivé správní úřady. Jeho cílem je získání a prokázání jazykové kvalifikace pro výkon činností na ostatních místech, která nejsou „stanovenými vybranými místy“, ale pro jejichž výkon se předpokládá jazyková znalost jiné úrovně než je úroveň odpovídající 2. nebo 3. stupni standardizované jazykové zkoušky.

Jiné jazykové vzdělávání absolvovalo celkem **6 020** účastníků ze **40** správních úřadů, které odevzdaly vyplněný dotazník. Nejvyšší počty jiného jazykového vzdělávání vykázalo Ministerstvo vnitra (**570**), Úřad vlády ČR (**296**), Generální ředitelství cel (**280**) a Český statistický úřad (**279**).

## **3.4. Prohlubující vzdělávání – vzdělávání v dalších oblastech**

### **3.4.1. Vzdělávání v dalších oblastech stanovených vládou**

Vzdělávání v dalších oblastech stanovených vládou bylo v roce 2010 realizováno v souladu s těmito usneseními, strategiemi a prioritami vlády:

- usnesení vlády č. 464 ze dne 14. června 2010 Aktualizovaná opatření Priorit a postupů vlády při prosazování rovných příležitostí pro ženy a muže, s úkolem
  - o Zajistit vzdělávací aktivity zaměřené na oblast rovných příležitostí žen a mužů a na metody určené k jejich dosažení.
  - o Zajistit, aby se uvedeného vzdělávání zúčastnili povinně všichni nově přijatí a koncepční pracovníci a pracovníci s rozhodovacími pravomocemi a další odborní pracovníci s termínem plnění do 31. 12. 2010.
- usnesení vlády č. 1199 ze dne 25. října 2006, schvalující Strategii vlády v boji proti korupci na období let 2006 až 2011, následně upravenou usnesením vlády č 676 ze dne 18. června 2007 a dále usnesení vlády č. 596 ze dne 30. května 2007, kterým vláda schválila Programové cíle vlády do roku 2010. Cílem č. 07.21 je "důsledná realizace Strategie vlády v boji proti korupci", jehož gestorem je Ministerstvo vnitra, které kontroluje protikorupční aktivity všech ústředních orgánů státní správy
- usnesení vlády č. 320 ze dne 3. května 2010, ukládající pokračovat v plnění úkolů obsažených ve Strategii boje proti extremismu, přijaté usnesením vlády ze dne 4. května 2009 č. 572 a plnit úkoly uvedené v části II Strategie

- [Strategie vzdělávání pro udržitelný rozvoj ČR](#), přijatá vládou České republiky dne 9. července 2008, která stanovuje priority a strategická opatření v oblasti vzdělávání pro udržitelný rozvoj (VUR) pro období 2008 až 2015
- programové prohlášení vlády ze 4. srpna 2010, stanovující přijmout opatření vedoucí k zásadně vyšší míře transparentnosti v oblasti veřejných zakázek

### Environmentální minimum

V informacích z **8** správních úřadů je uvedeno, že tento druh vzdělávání absolvovalo celkem **733** zaměstnanců, což je o více než polovinu méně než v roce 2009. Nejvyšší počet absolventů uvedlo Generální ředitelství hasičského záchranného sboru (321) a Ministerstvo zemědělství (118). Poměrně vysoký celkový počet absolventů, ale nízký počet vysílajících úřadů souvisí s výkonem jejich specifických agend.

### Rovné příležitosti žen a mužů

Ve **20** správních úřadech absolvovalo kurz k rovným příležitostem žen a mužů celkem **2 656** zaměstnanců. Jde o nárůst o 969 absolventů. Nejvyšší počty absolventů vykázaly úřady práce (1637) a Generální ředitelství hasičského záchranného sboru (**321**).

### Minimum o EU

Správní úřady (celkem 11) ve statistice uvedly celkový počet **1 179** absolventů. Tato problematika je začleněna i do vstupního vzdělávání následného.

### Boj proti korupci

IMS aktivně přistoupil k realizaci usnesení vlády č. 1199 ze dne 25. října 2006, schvalující Strategii vlády v boji proti korupci a ve třetím a čtvrtém čtvrtletí zrealizoval prezenční kurzy pro 29 zaměstnanců ve správních úřadech.

### 3.4.2. Vzdělávání v dalších oblastech stanovených správním úřadem

Podrobnosti ke vzdělávání v dalších oblastech stanovených správními úřady stanovuje podle Pravidel vedoucí správního úřadu. Zohledňuje specifické potřeby správních úřadů, které vyplývají z nutnosti zajistit kvalifikovaný výkon některých činností, přičemž tuto profesní kvalifikaci získávají zaměstnanci cestou rezortního vzdělávání.

Ve **39** správních úřadech stanovil vedoucí úřadu další oblasti vzdělávání a související podrobnosti. Do tohoto rezortního odborného profesního vzdělávání bylo zařazeno oproti roku 2009 (64 033) **jen 47 990** zaměstnanců. Meziročně to činí pokles o 14 689 zaměstnanců, resp. o 23,5%.

Nejvyšší množství absolventů bylo z České správy sociálního zabezpečení (8 930), z Úřadu finančního a daňového ředitelství (6 767), z Ministerstva vnitra (6 372) a z Generálního ředitelství hasičského záchranného sboru (4 869).

Od 3. čtvrtletí byla tato část vzdělávání převedena z ISS na IMS, kde ho absolvovalo celkem **427** zaměstnanců.

**Celkem se v roce 2010 školilo v prohlubujícím vzdělávání – v dalších oblastech 48 457 zaměstnanců správních úřadů.**

### **3.5. Prohlubující vzdělávání – Základní pedagogická příprava lektorů**

Cílem základní pedagogické přípravy lektorů je vytvořit předpoklady pro výkon lektorské činnosti zaměstnanci ve správních úřadech absolvováním pedagogické, psychologické a technickoorganizační přípravy k této činnosti, ověřit předpoklady pro působení v procesu vzdělávání dospělých, seznámit s didaktickými principy efektivního a účinného lektorování a naučit se získané znalosti, dovednosti a návyky efektivně uplatňovat v praktické lektorské činnosti. Pedagogická příprava je určena pro zaměstnance ve správních úřadech, kteří jsou vybráni v souladu s potřebami správního úřadu pro lektorské působení a zpravidla nemají žádné předchozí pedagogické vzdělání. Zajišťují ji správní úřady v souladu s metodikou obsahující podrobnosti k obsahu témat uvedených v Příloze č. 5 k Pravidlům. Správní úřady využívaly nabídku kurzu ISS, resp. později IMS.

Z poskytnutých zpráv od **10** správních úřadů vyplynulo, že základní lektorská příprava podle Přílohy č. 5 k Pravidlům (a podle dané metodiky) byla realizována pro celkem **417** zaměstnanců.

Nejvíce nových lektorů získalo osvědčení pro Krajské hygienické stanice (253) a pak pro Ústřední finanční a daňové ředitelství (43) a Generální ředitelství cel (42).

Od podzimu 2010 převzal tuto agendu IMS, který realizoval 1 kurz pro 16 nových lektorů, ovšem 5 z nich přípravu v průběhu přerušilo, tj. nedokončilo.

**Celkem bylo v roce 2010 vyškoleno 433 zaměstnanců-lektorů správních úřadů.**

### **3.6. Analýza vzdělávacích potřeb a plán vzdělávacích akcí**

Podle Pravidel mají správní úřady povinnost vypracovávat na základě analýzy vzdělávacích potřeb nejméně jednou ročně plán vzdělávacích akcí.

Z 91% odpovědí správních úřadů, které odeslaly vyplněné dotazníky, vyplynulo, že plány vzdělávacích akcí byly vypracovávány na základě analýzy vzdělávacích potřeb. Ve většině z nich byly vypracovány na jeden kalendářní rok. Ze statistických údajů vyplývá, že ve 4 správních úřadech nebyl plán vzdělávacích akcí na rok 2010 vypracován.

### **3.7. Dokumentace a vyhodnocování vzdělávacích akcí**

Správní úřady mají povinnost vést dokumentaci ke vzdělávacím akcím a provádět jejich vyhodnocování podle Přílohy č. 4 Pravidel. Povinnými součástmi této dokumentace jsou vzdělávací projekty, prezenční listiny účastníků, vyhodnocení vzdělávacích

akcí, seznamy vydaných osvědčení nebo jejich kopie. Dokumentace může obsahovat i další písemnosti, jejichž rozsah může stanovit vedoucí správního úřadu (jde např. o zadávací dokumentaci k výběru lektorského zabezpečení, prováděcí metodiky k vlastní realizaci vzdělávacích akcí, doklady k finančnímu zajištění či materiálně-technickému zabezpečení vzdělávací akce apod.).

Povinná dokumentace, případně také další dokumentace určená vedoucím úřadu pro evidenci a vyhodnocování vzdělávacích akcí, byla ve správních úřadech vedena.

Možnost vést jiné než povinné písemnosti jako součást dokumentace vzdělávací akce byla využita jen ve **35 správních úřadech (tj. 26 %)**. Ve srovnání s rokem předchozím se toto procento de facto nezměnilo (v r. 2009 to bylo 29%).

### **3.8. Ověřování dodržování Pravidel**

Podle Pravidel mají vedoucí správních úřadů ověřovat dodržování Pravidel ve správních úřadech ve své působnosti.

K ověřování Pravidel došlo v roce 2010 (stejně jako v roce předchozím) ve **33** správních úřadech (tj. 70 % z celkového počtu), naopak ve **14** správních úřadech (tj. 30 % z celkového počtu) nebylo dodržování Pravidel ověřováno.

### **3.9. Evidence o absolvování vzdělávání**

Správní úřady mají povinnost vést evidenci o absolvovaném vzdělávání zaměstnanců podle Pravidel a odpovídají za správnost této evidence.

Ve 46 dotaznicích správních úřadů (tj. 98 % z celkového počtu) bylo uvedeno, že provádějí evidenci absolvovaných vzdělávacích akcí. Ve většině správních úřadů jsou k evidenci využívány programové aplikace, které jsou součástí personálních informačních systémů. Kopie osvědčení o absolvování vzdělávacích akcí jsou obvykle zakládány do osobního spisu příslušného zaměstnance. Pouze 1 správní úřad (tj. 2 % z celkového počtu) uvedl, že evidenci absolvovaných vzdělávacích akcí nevede.

IMS, který se v průběhu roku 2010 nově zapojil do vzdělávání zaměstnanců správních úřadů, vede evidenci všech údajů týkajících se vzdělávacích akcí ve vlastním evidenčním a vyhodnocovacím systému EZOP.

## **4. Závěr**

Ze zpráv doplňujících statistické údaje o vzdělávání zaměstnanců ve správních úřadech realizovaném v roce 2010 lze odvodit některé sjednocující prvky:

- Lze konstatovat, že Pravidla byla ve většině případů a požadavků ve správních úřadech již dostatečně implementována do vzdělávací praxe a při realizaci vzdělávání zaměstnanců ve správních úřadech nedošlo k významným pochybením a problémům.
- Ve vstupním vzdělávání následném se při jeho realizaci v roce 2010 úředníci vzdělávali převážně distanční formou za pomoci e-learningového programu. MV ČR a IMS realizovaly VVN prezenční formou. Ve vzdělávací praxi se využitím e-learningové formy zvýšila efektivita času vynaloženého na studium a snížily se i finanční nároky na VVN na jednoho zaměstnance. Tím, že i IMS připravil vlastní program vstupního vzdělávání následného na bázi své webové platformy, vyšel vstříc potřebám správních úřadů.
- Základní manažerské vzdělávání bylo zajišťováno správními úřady dle jejich požadavků v souladu s Přílohou č. 2 Pravidel. V jiném manažerském vzdělávání se nadále uplatňovala nabídka kurzů ISS, a poté nástupnické organizace IMS, které pokryly poptávku správních úřadů.
- Správní úřady dále využívaly na pokrytí rezortního profesního vzdělávání též nabídku od ISS a IMS na rok 2010.
- Další oblasti dle priorit stanovených vládou byly realizovány v průběhu roku 2010 v rámci nabídky vzdělávání od ISS, IMS a dále správními úřady, které využívaly nabídku na trhu vzdělávacích institucí. Část některých prioritních témat byla zabudována do vstupního vzdělávání úvodního některých správních úřadů. Ze statistiky vyplývá, že Minimum o EU absolvovalo 1 197, Rovné příležitosti žen a mužů 2 656 a Environmentální minimum 733 zaměstnanců.
- Jazykové vzdělávání si správní úřady zajišťují pro své zaměstnance samy, a to jak pro standardizované jazykové zkoušky (1 231 absolventů), tak i pro jiné jazykové vzdělávání (4 532 absolventů).
- Pro své vlastní potřeby si správní úřady za rok 2010 vyškolily celkem 417 lektorů, což je o 53 více než v roce 2009.

IMS za 4 měsíce (září – prosinec 2010) své působnosti v oblasti vzdělávání podle Pravidel proškolil 463 zaměstnanců správních úřadů (0,64% z celkového počtu více jak 72 tisíc proškolených zaměstnanců ve všech oblastech stanovených Pravidly).

## Porovnání s rokem 2009

Podle odpovědí z dotazníků správních úřadů a při započítání počtu absolventů kurzů v IMS lze konstatovat, že v roce 2010 výrazně poklesl počet vyškolených zaměstnanců, a to **o 15 730, což je meziroční pokles o 17,3%**.

**U 8 z 11 kategorií druhů vzdělávání podle Pravidel došlo v roce 2010 k poklesu počtu jejich absolventů a to v průměru o cca 20%. Pouze u 3 druhů vzdělávání došlo naopak k výraznému navýšení (viz dále).**

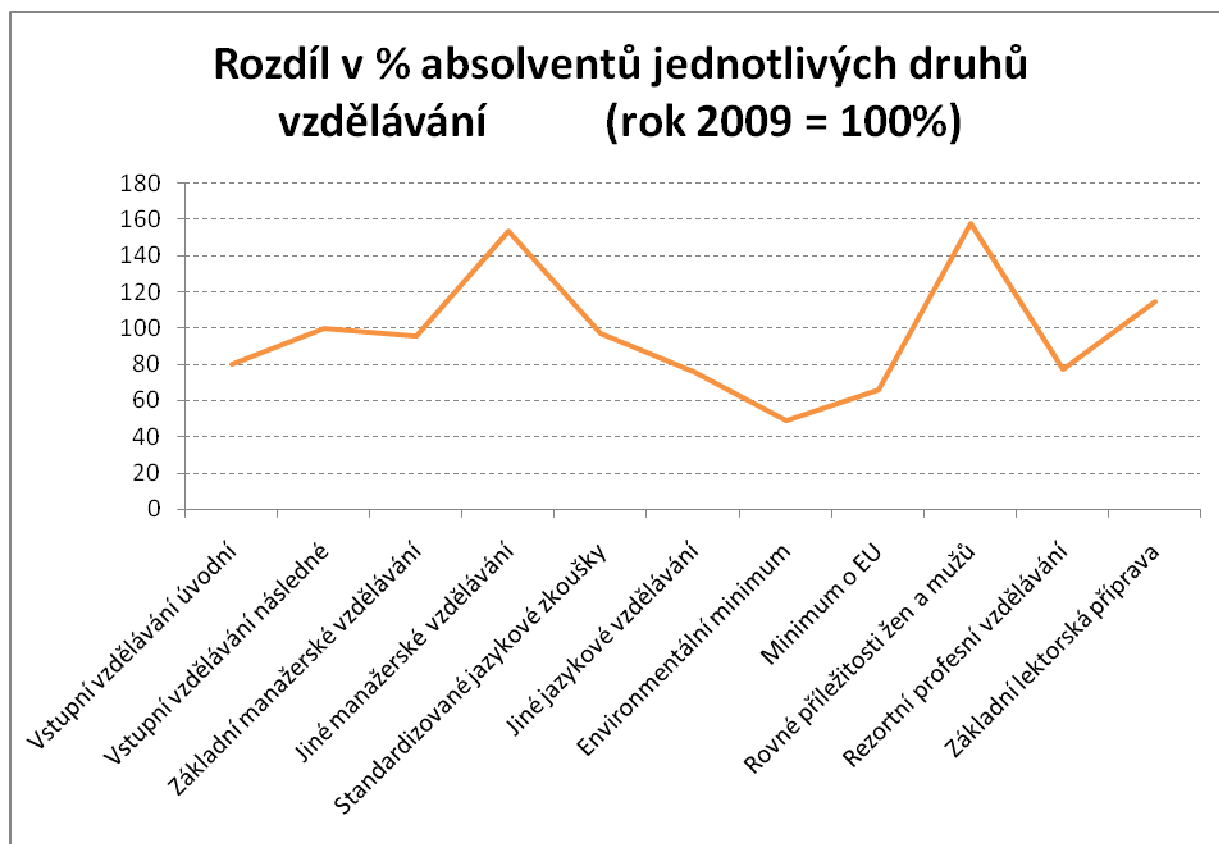
K největšímu snížení došlo u těchto druhů vzdělávání:

- Environmentální minimum – o 51,4%
- Minimum o EU – o 34,4%
- Rezortní profesní vzdělávání - o 23,4%

Naopak k výraznému **zvýšení** došlo u těchto druhů vzdělávání:

- Rovné příležitosti žen a mužů – o 57,4%
- Jiné manažerské vzdělávání – o 52,9%
- Základní pedagogická příprava lektorů – o 14,6%.

Přehled o změnách v počtech proškolených zaměstnanců v roce 2010 oproti předchozímu roku dokumentuje tento graf.



Graf č. 3: Rozdíl v % absolventů jednotlivých druhů vzdělávání



## 5. Přílohy

### č. 1 Počty absolventů vzdělávacích akcí podle Pravidel konaných ve správních úřadech za rok 2010

|                                      | Vstupní vzdělávání úvodní | Vstupní vzdělávání následné | Základní manažerské vzdělávání | Jiné manažerské vzdělávání | Standardizované jazykové zkoušky | Jiné jazykové vzdělávání | Environmentální minimum | Minimum o EU | Rovné příležitosti žen a mužů | Rezortní profesní vzdělávání | Základní lektorská příprava | CELKEM |
|--------------------------------------|---------------------------|-----------------------------|--------------------------------|----------------------------|----------------------------------|--------------------------|-------------------------|--------------|-------------------------------|------------------------------|-----------------------------|--------|
| Úřad vlády České republiky           | 68                        | 54                          |                                |                            |                                  | 296                      |                         |              | 3                             | 737                          |                             | 1158   |
| Ministerstvo zahraničních věcí       | 91                        |                             | 7                              | 85                         | 136                              | 143                      | 46                      | 39           | 26                            | 1021                         |                             | 1594   |
| Ministerstvo obrany                  | 135                       |                             | 6                              |                            | 623                              | 101                      | 64                      |              | 69                            | 142                          |                             | 1140   |
| Národní bezpečnostní úřad            | 14                        | 7                           |                                |                            | 10                               | 40                       |                         |              |                               | 304                          |                             | 375    |
| Ministerstvo financí                 | 128                       | 49                          | 26                             |                            | 18                               | 40                       |                         |              | 26                            | 2683                         | 33                          | 3003   |
| GŘCS                                 | 133                       | 102                         | 186                            |                            | 152                              | 280                      |                         |              |                               | 755                          | 42                          | 1650   |
| ÚFDŘ                                 | 305                       | 548                         |                                | 2474                       |                                  |                          |                         |              |                               | 6767                         | 43                          | 10137  |
| Ministerstvo práce a sociálních věcí | 84                        | 73                          | 13                             | 14                         |                                  | 341                      |                         |              | 128                           |                              |                             | 653    |
| ÚP                                   | 598                       | 384                         | 38                             | 137                        | 24                               | 127                      |                         |              | 1637                          |                              | 18                          | 2963   |
| ČSSZ                                 | 645                       | 494                         | 90                             | 1030                       |                                  | 391                      |                         |              |                               | 8930                         | 12                          | 11592  |
| SÚIP                                 | 31                        | 59                          | 32                             |                            |                                  | 25                       |                         |              | 35                            | 292                          |                             | 474    |
| ÚMPOD                                |                           |                             |                                |                            | 11                               | 16                       |                         |              |                               |                              | 1                           | 28     |
| Ministerstvo vnitra                  | 151                       | 303                         | 4                              | 32                         | 47                               | 570                      |                         | 303          | 63                            | 6372                         | 12                          | 7857   |
| GŘHZS                                | 321                       | 321                         |                                |                            | 57                               |                          | 321                     | 321          | 321                           | 4869                         |                             | 6531   |
| Ministerstvo životního prostředí     | 86                        |                             | 54                             | 6                          | 19                               | 137                      |                         | 86           | 86                            | 452                          |                             | 926    |
| ČIŽP                                 | 40                        | 76                          | 67                             | 22                         |                                  | 83                       |                         | 76           | 3                             | 551                          |                             | 918    |
| ČŠ                                   | 1                         | 2                           |                                |                            |                                  | 14                       |                         |              |                               | 155                          |                             | 172    |
| Ministerstvo pro místní rozvoj       | 46                        |                             | 94                             |                            |                                  | 46                       |                         |              | 6                             | 198                          |                             | 390    |
| Ministerstvo průmyslu a obchodu      | 47                        | 42                          | 34                             |                            | 2                                | 212                      | 47                      | 47           | 47                            | 354                          |                             | 832    |
| SEI                                  | 8                         |                             |                                |                            |                                  |                          |                         |              |                               | 18                           |                             | 26     |
| ČÚZZS                                |                           |                             | 5                              |                            |                                  | 17                       |                         |              |                               | 10                           |                             | 32     |
| ČOI                                  | 32                        | 31                          |                                | 31                         |                                  | 114                      |                         | 7            |                               | 360                          |                             | 575    |
| PÚ                                   | 4                         | 10                          | 9                              | 5                          |                                  | 31                       |                         |              |                               | 94                           | 1                           | 154    |
| ÚTNMSZ                               | 7                         | 9                           |                                |                            | 1                                | 71                       |                         |              |                               | 173                          |                             | 261    |
| SÚRO                                 |                           |                             | 8                              | 5                          |                                  | 15                       |                         |              |                               | 10                           |                             | 38     |

|   |             |             |             |             |             |             |            |             |             |              |            |              |
|---|-------------|-------------|-------------|-------------|-------------|-------------|------------|-------------|-------------|--------------|------------|--------------|
| <b>Ministerstvo dopravy</b>                         |             |             | 183         | 24          | 5           | 151         |            |             | 19          | 507          |            | <b>889</b>   |
| ÚCL   |             |             |             |             |             |             |            |             |             |              |            | <b>0</b>     |
| SPS   | 10          | 6           |             | 16          |             | 3           |            |             |             |              |            | <b>35</b>    |
| DÚ  | 12          | 6           | 2           | 10          |             | 16          |            |             |             |              |            | <b>46</b>    |
| DI  | 17          | 10          |             |             |             | 2           |            |             |             | 18           |            | <b>47</b>    |
| <b>Český telekomunikační úřad</b>                   | 34          | 18          | 24          | 70          | 8           | 120         |            | 18          | 4           | 699          |            | <b>995</b>   |
| <b>Ministerstvo zemědělství</b>                     | 227         |             | 32          | 292         | 18          | 205         | 118        | 118         | 92          | 554          |            | <b>1656</b>  |
| SVS   |             |             |             |             |             |             |            |             |             |              |            | <b>0</b>     |
| ÚKZÚZ   |             |             |             |             |             |             |            |             |             |              |            | <b>0</b>     |
| SRLS  |             |             |             |             |             |             |            |             |             |              |            | <b>0</b>     |
| ÚSKVBL  |             |             |             |             |             |             |            |             |             |              |            | <b>0</b>     |
| SZPI  |             |             |             |             |             |             |            |             |             |              |            | <b>0</b>     |
| ČPI   |             |             |             |             |             |             |            |             |             |              |            | <b>0</b>     |
| <b>Ministerstvo školství, mládeže a tělovýchovy</b> | 149         | 138         | 68          |             | 4           | 54          |            |             | 14          | 570          |            | <b>997</b>   |
| ČŠI   |             |             |             |             |             |             |            |             |             |              |            | <b>0</b>     |
| <b>Ministerstvo kultury</b>                         | 48          | 35          |             |             |             | 80          | 48         |             | 55          | 772          |            | <b>1038</b>  |
| <b>Ministerstvo zdravotnictví</b>                   | 58          | 19          |             |             |             | 67          | 58         | 46          |             |              |            | <b>248</b>   |
| SÚKL  | 67          |             | 41          | 5           | 1           | 140         |            |             | 4           | 292          |            | <b>550</b>   |
| KHS   | 257         | 164         | 13          | 5           | 6           | 81          | 31         | 118         |             | 1441         | 253        | <b>2369</b>  |
| <b>Ministerstvo spravedlnosti</b>                   | 71          | 32          |             |             |             | 73          |            |             | 18          | 473          |            | <b>667</b>   |
| Vězeňská služba ČR                                  | 0           | 545         |             |             | 33          |             |            |             |             | 1340         |            | <b>1918</b>  |
| <b>Úřad průmyslového vlastnictví</b>                | 8           | 11          | 21          |             | 3           | 3           |            |             |             | 18           |            | <b>64</b>    |
| <b>Český statistický úřad</b>                       | 219         | 21          | 44          | 96          | 6           | 279         |            |             |             | 2847         | 2          | <b>3514</b>  |
| <b>Český úřad zeměměřický a katastrální</b>         | 160         | 155         |             | 112         | 23          |             |            |             |             | 2490         |            | <b>2940</b>  |
| <b>Český báňský úřad</b>                            | 4           |             |             | 2           | 2           | 1           |            |             |             | 6            |            | <b>15</b>    |
| <b>Energetický regulační úřad</b>                   | 20          | 11          |             | 35          | 21          | 5           |            |             |             | 248          |            | <b>340</b>   |
| <b>Úřad pro ochranu hospodářské soutěže</b>         | 14          | 20          |             | 5           | 1           | 57          |            |             |             |              |            | <b>97</b>    |
| <b>Rada pro rozhlasové a televizní vysílání</b>     | 1           |             |             |             |             |             |            |             |             |              |            | <b>1</b>     |
| <b>Správa státních hmotných rezerv</b>              | 11          |             | 43          |             |             |             |            |             |             | 458          |            | <b>512</b>   |
| <b>Státní úřad pro jadernou bezpečnost</b>          | 12          | 16          |             |             |             | 85          |            |             |             | 10           |            | <b>123</b>   |
| <b>CELKEM</b>                                       | <b>4374</b> | <b>3771</b> | <b>1144</b> | <b>4513</b> | <b>1231</b> | <b>4532</b> | <b>733</b> | <b>1179</b> | <b>2656</b> | <b>47990</b> | <b>417</b> | <b>72540</b> |

**č. 2. Počty absolventů vzdělávacích akcí podle Pravidel – srovnání let 2010 a 2009**

|                                     | Vstupní vzdělávání úvodní | Vstupní vzdělávání následné | Základní manažerské vzdělávání | Jiné manažerské vzdělávání | Standardizované jazykové zkoušky | Jiné jazykové vzdělávání | Environmentální minimum | Minimum o EU | Rovné příležitosti žen a mužů | Rezortní profesní vzdělávání | Základní lektorská příprava | CELKEM        |
|-------------------------------------|---------------------------|-----------------------------|--------------------------------|----------------------------|----------------------------------|--------------------------|-------------------------|--------------|-------------------------------|------------------------------|-----------------------------|---------------|
| rok 2010                            | 4374                      | 3771                        | 1144                           | 4513                       | 1231                             | 4532                     | 733                     | 1179         | 2656                          | 47990                        | 417                         | 72540         |
| rok 2009                            | 5500                      | 3796                        | 1198                           | 2951                       | 1274                             | 6020                     | 1507                    | 1797         | 1687                          | 62679                        | 364                         | 88773         |
| <b>rozdíl 2010 - 2009</b>           | <b>-1126</b>              | <b>-25</b>                  | <b>-54</b>                     | <b>1562</b>                | <b>-43</b>                       | <b>-1488</b>             | <b>-774</b>             | <b>-618</b>  | <b>969</b>                    | <b>-14689</b>                | <b>53</b>                   | <b>-16233</b> |
| <b>Rozdíl v % (rok 2009 = 100%)</b> | <b>79,5</b>               | <b>99,3</b>                 | <b>95,5</b>                    | <b>152,9</b>               | <b>96,6</b>                      | <b>75,3</b>              | <b>48,6</b>             | <b>65,6</b>  | <b>157,4</b>                  | <b>76,6</b>                  | <b>114,6</b>                | <b>81,7</b>   |

**Č. 3 Počty kurzů a absolventů vzdělávacích akcí podle Pravidel realizovaných IMS (od září do prosince 2010)**

**Počet kurzů a zaměstnanců na prohlubujícím vzdělávání:**

| Rok 2010      | Počet zaměstnanců | Počet kurzů |
|---------------|-------------------|-------------|
| 3. čtvrtletí  | 54                | 9           |
| 4. čtvrtletí  | 373               | 62          |
| <b>Celkem</b> | <b>427</b>        | <b>71</b>   |

| Kurzy jen pro státní správu           | počet účastníků                     | počet kurzů    |
|---------------------------------------|-------------------------------------|----------------|
| Vstupní vzdělávání následné           | 21*/                                | 2 (á 5 modulů) |
| Základní pedagogická příprava lektorů | 16**/                               | 1 (á 4 moduly) |
| <b>Celkový součet</b>                 | <b>37 účastníků (21 absolventů)</b> | <b>3</b>       |

Pozn.: \*/ Jeden frekventant z toho počtu neuspěl v závěrečném testu.

\*\*/ Pět účastníků přípravu v průběhu přerušilo.

**Počty účastníků z úřadů na VVN:**

| Úřad                                  | Počet účastníků |
|---------------------------------------|-----------------|
| Národní bezpečnostní úřad             | 7               |
| Česká obchodní inspekce               | 5               |
| Státní plavební správa                | 4               |
| Ministerstvo životního prostředí      | 3               |
| Ministerstvo financí                  | 1               |
| Katastrální úřad Jihomoravského kraje | 1               |

**Počty účastníků z úřadů na ZPPL:**

| úřad                                | Počet účastníků |
|-------------------------------------|-----------------|
| Česká správa sociálního zabezpečení | 9               |
| Úřad práce Praha                    | 2               |
| Ministerstvo vnitra                 | 1               |
| Puncovní úřad                       | 1               |

**Počty účastníků kurzů prohlubujícího vzdělávání:**

| úřad                                      | počet účastníků |
|---|-----------------|
| Národní bezpečnostní úřad                 | 36              |
| Celní ředitelství Praha                   | 1               |
| Celní ředitelství Ústí nad Labem          | 2               |
| Celní správa České republiky              | 23              |
| Česká inspekce životního prostředí        | 6               |
| Česká obchodní inspekce                   | 88              |
| Česká správa sociálního zabezpečení       | 61              |
| Český statistický úřad                    | 3               |
| Český úřad zeměměřičský a katastrální     | 1               |
| Katastrální úřad pro Královéhradecký kraj | 2               |

|   |    |
|---|----|
| Ministerstvo zdravotnictví  | 3  |
| Drážní úřad   | 2  |
| Energetický regulační úřad  | 9  |
| Generální ředitelství cel   | 2  |
| Grantová agentura České republiky   | 3  |
| Katastrální úřad pro hlavní město Prahu                                   | 20 |
| Katastrální úřad pro Jihomoravský kraj                                    | 1  |
| Katastrální úřad pro Ústecký kraj   | 1  |
| Ministerstvo financí  | 7  |
| Ministerstvo kultury  | 11 |
| Ministerstvo průmyslu a obchodu   | 3  |
| Ministerstvo spravedlnosti  | 1  |
| Ministerstvo vnitra   | 17 |
| Ministerstvo zemědělství  | 1  |
| Ministerstvo životního prostředí  | 17 |
| MV Generální ředitelství HZS Praha  | 2  |
| MV GŘ HZS ČR, OUPO Brno   | 2  |
| Puncovní úřad   | 4  |
| Správa státních hmotných rezerv   | 2  |
| Státní plavební správa  | 24 |
| Státní zemědělská a potravinářská inspekce                                | 3  |
| Úřad práce hl. m. Prahy   | 9  |
| Úřad práce Praha-západ  | 1  |
| Úřad práce v Českých Budějovicích   | 1  |
| Úřad práce v Jihlavě  | 2  |
| Úřad práce v Kladně   | 2  |
| Úřad práce v Kutné Hoře   | 1  |
| Úřad práce v Náchodě  | 1  |
| Úřad práce v Nymburku   | 3  |
| Úřad práce v Plzni  | 1  |
| Úřad práce v Prachaticích   | 2  |
| Úřad práce ve Vsetíně   | 1  |
| Úřad práce ve Zlíně   | 2  |
| Úřad pro ochranu hospodářské soutěže                                      | 7  |
| Úřad pro ochranu osobních údajů   | 1  |
| Úřad pro technickou normalizaci, metrologii a státní zkušebnictví         | 1  |
| Úřad pro zastupování státu ve věcech majetkových                          | 1  |
| Úřad průmyslového vlastnictví   | 1  |
| Úřad vlády ČR   | 1  |
| Ústřední kontrolní a zkušební ústav zemědělský                            | 7  |
| Vězeňská služba České republiky, generální ředitelství Vězeňské služby ČR | 4  |
| Vězeňská služba České republiky Vazební věznice Praha-Pankrác             | 1  |

#### Č. 4 Seznam zkratk podřízených správních úřadů

##### Ministerstvo financí

|      |  |
|------|--|
| GŘCS | Generální ředitelství cel              |
| ÚFDŘ | Ústřední finanční a daňové ředitelství |

##### Ministerstvo práce a sociálních věcí

|       |   |
|-------|---|
| ÚP    | Úřady práce                             |
| ČSSZ  | Česká správa sociálního zabezpečení     |
| SÚIP  | Státní úřad inspekce práce              |
| ÚMPOD | Úřad pro mezinárodněprávní ochranu dětí |

##### Ministerstvo vnitra

|       |  |
|-------|--|
| GŘHZS | Generální ředitelství Hasičského záchranného sboru |
|-------|--|

##### Ministerstvo životního prostředí

|      |                                    |
|------|------------------------------------|
| ČIŽP | Česká inspekce životního prostředí |
| ČŠ   | Národní park České Švýcarsko       |

##### Ministerstvo průmyslu a obchodu

|        |   |
|--------|---|
| SEI    | Státní energetická inspekce                                       |
| ČÚZZS  | Český úřad pro zkoušení zbraní a střeliva                         |
| ČOI    | Česká obchodní inspekce   |
| PÚ     | Puncovní úřad   |
| ÚTNMSZ | Úřad pro technickou normalizaci, metrologii a státní zkušebnictví |
| SÚRO   | Správa úložišť radioaktivního odpadu                              |

##### Ministerstvo dopravy

|     |                           |
|-----|---------------------------|
| ÚCL | Úřad pro civilní letectví |
| SPS | Státní plavební správa    |
| DÚ  | Drážní úřad               |
| DI  | Drážní inspekce           |

##### Ministerstvo zemědělství

|        |  |
|--------|--|
| SVS    | Státní veterinární správa                                    |
| ÚKZÚZ  | Ústřední kontrolní a zkušební ústav zemědělský               |
| SRLS   | Státní rostlinolékařská správa                               |
| ÚSKVBL | Ústav pro státní kontrolu veterinárních biopreparátů a léčiv |
| SZPI   | Státní zemědělská a potravinářská inspekce                   |
| ČPI    | Česká plemenářská inspekce                                   |

##### Ministerstvo školství, mládeže a tělovýchovy

|     |                       |
|-----|-----------------------|
| ČŠI | Česká školní inspekce |
|-----|-----------------------|

##### Ministerstvo zdravotnictví

|      |                                 |
|------|---------------------------------|
| SÚKL | Státní ústav pro kontrolu léčiv |
| KHS  | Krajské hygienické stanice      |

## **Část II.)**

### **Výroční zpráva o stavu vzdělávání úředníků územních samosprávných celků v České republice v roce 2010**

## 1. Úvod

Podle § 35 písm. r) zákona č. 312/2002 Sb., o úřednících územních samosprávných celků a o změně některých zákonů, ve znění pozdějších předpisů (dále jen „zákon č. 312/2002 Sb.“), má Ministerstvo vnitra každoročně povinnost vypracovat na základě obdržených písemných zpráv „Výroční zprávu o stavu vzdělávání úředníků územních samosprávných celků“.

Institut pro veřejnou správu Praha (dříve Institut pro místní správu Praha, dále jen „Institut“) je povinen vypracovat část výroční zprávy, která se týká oblasti zvláštních odborných způsobilostí. Tato část je následně začleněna do komplexního znění „Výroční zprávy o stavu vzdělávání úředníků územních samosprávných celků“ zpracované a zveřejněné dle výše uvedeného ustanovení zákona č. 312/2002 Sb.

Všechny ostatní části (za zbývající druhy prohlubování kvalifikace) zpracovává odbor veřejné správy Ministerstva vnitra (dříve odbor efektivní veřejné správy Ministerstva vnitra).

Jako základní zdroj dat pro vypracování zprávy slouží písemné zprávy vypracované a zaslané jednotlivými akreditovanými vzdělávacími institucemi podle § 39 zákona č. 312/2002 Sb. a databáze Ministerstva vnitra a Institutu.

Institut je státní příspěvkovou organizací, mezi jejíž hlavní úkoly patří zabezpečení působnosti orgánu veřejné správy: v souladu s rozdělením kompetencí v rámci resortu Ministerstva vnitra zajišťuje vybrané působnosti výkonu státní správy podle zákona č. 312/2002 Sb. (včetně realizace § 35 písmene r) citovaného zákona). Dále Institut plní úlohu vzdělávací instituce dle § 17 odst. 1 písmene b) zákona č. 312/2002 Sb.

Za základní informace jsou pro potřeby této zprávy považovány informace o počtu akreditovaných vzdělávacích programů, jejich názvy, skutečně zrealizované akreditované vzdělávací programy a informace o celkovém počtu úředníků, kteří si u jednotlivých vzdělávacích institucí prohloubili kvalifikaci.



## 1.1. Legislativní ukotvení užívaných pojmů

Pojmy užívané v této zprávě se vymezují na základě zákona č. 312/2002 Sb.:

- „Akreditovanou vzdělávací institucí“ se rozumí instituce akreditovaná podle §§ 29-30 zákona č. 312/2002 Sb.
- „Akreditovaným vzdělávacím programem“ se rozumí vzdělávací program akreditovaný podle §§ 29 a 31 zákona č. 312/2002 Sb.
- Pojem „vstupní vzdělávání“ je definován v § 19 zákona č. 312/2002 Sb.
- Pojem „průběžné vzdělávání“ je definován v § 20 zákona č. 312/2002 Sb.
- Pojem „zvláštní odborná způsobilost“ je definován v § 21 zákona č. 312/2002 Sb. a ve vyhlášce Ministerstva vnitra č. 512/2002 Sb., o zvláštní odborné způsobilosti úředníků územních samosprávných celků.
- Pojem „vzdělávání vedoucích úředníků a vedoucích úřadů“ je definován v § 27 zákona č. 312/2002 Sb.
- Pojem „rovnocennost vzdělání“ je definován v §§ 33-34 zákona č. 312/2002 Sb.
- Pojem „kontrola“ je definován v § 29 odst. 4 a v § 35 odst. 1 písm. m) zákona č. 312/2002 Sb.

## 2. Vstupní vzdělávání

Na základě zpráv personalistů z územních samosprávných celků za rok 2010 lze konstatovat, že všichni úředníci přijatí do pracovního poměru po 1. lednu 2003 prošli vstupním vzděláváním v souladu se zněním §§ 18 a 19 zákona č. 312/2002 Sb. Vstupní vzdělávání je institucionálně i personálně dobře zabezpečeno a obsahově odpovídajícím způsobem plní svoji funkci.

Vstupní vzdělávání zajišťují kraje a další akreditované vzdělávací instituce. 66 z nich zaslalo zprávu za rok 2010. Z údajů uvedených v těchto zprávách vyplývá, že 8 krajů (ze 14) realizuje vstupní vzdělávání svými silami. Kraje v průběhu roku 2010 proškolily (nejen pro své potřeby) **celkem 1 055 osob**.

| krajské úřady                  | vstupní vzdělávání |             |
|--------------------------------|--------------------|-------------|
|                                | Programy**/        | účastníci   |
| Jihočeský kraj */              |                    |             |
| Jihomoravský kraj              | 1                  | 109         |
| Karlovarský kraj               | 1                  | 99          |
| Kraj Vysočina                  | 1                  | 80          |
| Královéhradecký kraj           | 1                  | 118         |
| Liberecký kraj                 |                    | 94          |
| Magistrát hlavního města Prahy | 1                  | 405         |
| Moravskoslezský kraj           | 0                  | 0           |
| Olomoucký kraj */              |                    |             |
| Pardubický kraj                | 1                  | 99          |
| Plzeňský kraj */               |                    |             |
| Středočeský kraj */            |                    |             |
| Ústecký kraj                   | 4                  | 51          |
| Zlínský kraj                   | 0                  | 0           |
| <b>celkem</b>                  | <b>10</b>          | <b>1055</b> |

Pozn.: \*/ od těchto úřadů nejsou údaje k dispozici

\*\*/ některé úřady neodpovídaly na otázku dotazníku, aby uvedly počet realizovaných kurzů, ale uváděly počet akreditovaných vzdělávacích programů

**Tabulka č. 1: Počet absolventů vstupního vzdělávání organizovaného krajskými úřady**

Dalších 9 akreditovaných vzdělávacích institucí z celé ČR uvedlo celkový počet **902 absolventů** vstupního vzdělávání.

| akreditované instituce                                | vstupní vzdělávání |            |
|---|--------------------|------------|
|   | programy           | účastníci  |
| agentura IPSUM, Radomír Špaček                        | 1                  | 27         |
| Akademie J.A.K. Karviná, o.s.                         | 1                  | 8          |
| Vysoká škola evropských a regionálních studií, o.p.s. | 1                  | 34         |
| Magistrát města Plzně                                 | 1                  | 65         |
| Magistrát města Kladna                                | 1                  | 5          |
| Středočeský vzdělávací institut Akademie J.A.K.       | 1                  | 11         |
| Magistrát města Brna                                  | 1                  | 94         |
| Statutární město Mladá Boleslav                       | 1                  | 9          |
| RENTEL a.s.   | 1                  | 649        |
| <b>celkem</b>   | <b>9</b>           | <b>902</b> |

Tabulka č. 2: Počet absolventů vstupního vzdělávání organizovaného akreditovanými vzdělávacími institucemi

Dle poskytnutých údajů tedy vstupní vzdělávání absolvovalo 1 957 úředníků územních samosprávných celků.

### 3. Institut pro místní správu Praha

**Institut pro místní správu Praha** je státní příspěvkovou organizací, která je zřízena Ministerstvem vnitra České republiky **k zabezpečení úkolů v oblasti vzdělávání úředníků územních samosprávných celků**, tedy obcí a krajů v České republice. Institut pro místní správu Praha (dále jen Institut) má v systému vzdělávání úředníků územních samosprávných celků **dvojí úlohu: vykonává státní správu v oblasti zvláštních odborných způsobilostí a plní funkci vzdělávací instituce.**

#### *3.1. Obecné informace o Institutu pro místní správu Praha*

Institut realizuje na základě své zřizovací listiny vzdělávací akce v následujících druzích prohlubování kvalifikace dle zákona č. 312/2002 Sb.:

- **příprava k ověření a ověření zvláštní odborné způsobilosti zkouškou**
- **průběžné vzdělávání**
- **vzdělávání vedoucích úředníků a vedoucích úřadů**

Na základě **rozšíření své zřizovací listiny** zajišťoval Institut pro místní správu Praha v roce 2010 komplexně také **vzdělávání** související s implementací **eGovernmentu** v ČR.

Od poloviny roku 2010 byla na Institut postupně převáděna též vybraná **agenda vzdělávání zaměstnanců správních úřadů** (ze zrušeného Institutu státní správy). Institut proto od třetího čtvrtletí roku 2010 nově realizoval také následující druhy vzdělávání dle Pravidel vzdělávání zaměstnanců ve správních úřadech (usnesení vlády č. 1542 ze dne 30. listopadu 2005):

- **vstupní vzdělávání následné**
- **základní pedagogickou přípravu lektorů**
- **kurzy prohlubujícího vzdělávání**

Kromě těchto vzdělávacích činností Institut dále zajistil **kurzy pro svého zřizovatele**, konkrétně pro archivní službu Ministerstva vnitra, a také několik kurzů tzv. na objednávku. Za účelem průběžného zkvalitňování výuky probíhalo v roce 2010 též osvědčené systematické **vzdělávání členů zkušebních komisí pro ověřování ZOZ a lektorského sboru Institutu.**

Následující tabulka uvádí základní ekonomické údaje související se vzděláváním realizovaným Institutem pro místní správu Praha v průběhu roku 2010.

|   |                 |
|---|-----------------|
| Počet vydaných osvědčení za všechny druhy prohlubování kvalifikace dle § 18 *) zákona č. 312/2002 Sb. | 3658            |
| Počet zrušených kurzů bez náhrady   | 0               |
| Finanční náklady na vzdělávání hrazené státem **)   | 36 024 000,- Kč |
| Finanční náklady hrazené územními samosprávnými celky u Institutu                                     | 39 714 054,- Kč |

Vysvětlivky:

\*) kurzů průběžného vzdělávání se od 3. čtvrtletí 2010 účastnili nejen úředníci územních samosprávných celků, ale zčásti i zaměstnanci státní správy a neziskových organizací

\*\*\*) mimo příspěvku na provoz ze státního rozpočtu ve výši 36 024 000,- Kč byl Institutu poskytnut také příspěvek na výdaje na programy spolufinancované z rozpočtu EU (eGovernment), který činil 13 167 000,- Kč.

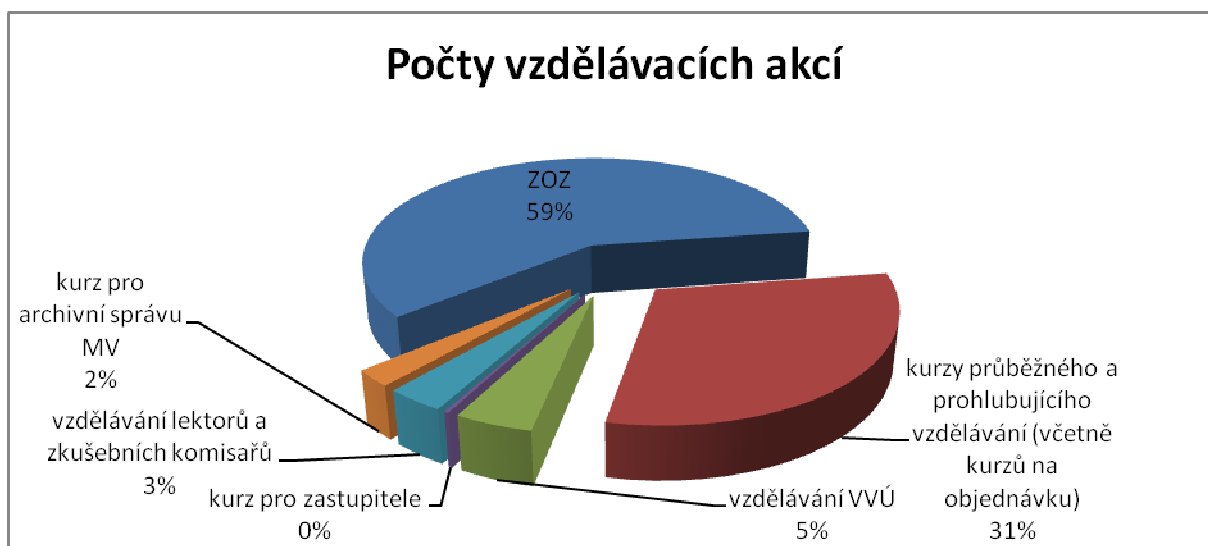
Do počtu všech vydaných osvědčení jsou zahrnuty formy vzdělávání uvedené v § 18 zákona č. 312/2002 Sb. v bodech 1 a 2, tedy Institutem realizované průběžné vzdělávání, zvláštní odborná způsobilost a vzdělávání vedoucích úředníků a vedoucích úřadů. **Pro tyto 3 kategorie bylo v roce 2010 Institutem vydáno 3 658 osvědčení.**

### 3.2 Souhrnné informace o vzdělávacích akcích Institutu pro místní správu Praha

V roce 2010 pedagogické oddělení Institutu připravilo a uskutečnilo celkem **376 kurzů** (mimo kurzy zaměřené na oblast eGovernmentu – viz kapitola „Vzdělávání v oblasti eGovernmentu“). Zúčastnilo se jich **5 929 osob**, zejména úředníků obcí, krajů a hlavního města Prahy, ale také zaměstnanců správních úřadů. Tyto číselné údaje jsou blíže specifikovány v následující tabulce.

| typ vzdělávací akce   | počet kurzů | %          | kumulovaný počet posluchačů | %          |
|---|-------------|------------|-----------------------------|------------|
| příprava k ověření ZOZ  | 221         | 59         | 3440                        | 58         |
| kurzy průběžného a prohlubujícího vzdělávání (včetně kurzů na objednávku) | 115         | 31         | 2012                        | 34         |
| vzdělávání vedoucích úředníků a vedoucích úřadů                           | 17          | 5          | 208                         | 4          |
| kurzy pro zastupitele ÚSC   | 1           | 0          | 24                          | 0          |
| vzdělávání lektorů a členů zkušebních komisí                              | 13          | 3          | 165                         | 3          |
| kurzy pro archivní správu MV  | 9           | 2          | 80                          | 1          |
| <b>celkem</b>   | <b>376</b>  | <b>100</b> | <b>5929</b>                 | <b>100</b> |

Tabulka č. 3: Počet kurzů a absolventů vzdělávacích akcí Institutu



**Graf č. 1: Procentní poměr vzdělávacích akcí Institutu**

## 4. Zvláštní odborná způsobilost

### 4.1 Zvláštní odborná způsobilost – přípravy k ověření

Přípravu k ověření zvláštní odborné způsobilosti mohou realizovat pouze akreditované vzdělávací instituce, realizaci samotného ověření zajišťuje výhradně Institut pro místní správu Praha.

**Magistrát hlavního města Prahy** realizoval v roce 2010 přípravy ke zkoušce zvláštní odborné způsobilosti pro 69 úředníků. Hlavní objem příprav na zkoušky však realizoval **Institut pro místní správu Praha** ve svém vzdělávacím středisku v Benešově formou kurzů pro přihlášené úředníky územních samosprávných celků.

#### **Počet příprav ke zkouškám ZOZ v Institutu pro místní správu Praha**

V roce 2010 bylo Institutem připraveno a realizováno **90 vzdělávacích programů příprav k ověření ZOZ, což obnášelo 221 týdnů příprav**. Všechny programy proběhly v souladu s udělenými akreditacemi.

Ve vzdělávacím středisku v Benešově se v rámci všech těchto týdnů přípravy vystříдалo **celkem 3 440 úředníků** (jde o kumulovaný počet, tj. počet účastníků x počet týdnů přípravy). Vzhledem k tomu, že příprava k ověření zvláštní odborné způsobilosti probíhá ve dvou nebo třech kurzech, je jeden úředník zahrnut do uvedeného součtu několikrát, a to podle své reálné přítomnosti na vzdělávací akci.

Obecná část přípravy k ověření ZOZ obnáší 34 výukových hodin v jednom týdnu, zvláštní části 32 výukových hodin v jednom týdnu (přičemž některé z nich s ohledem na náročnost a

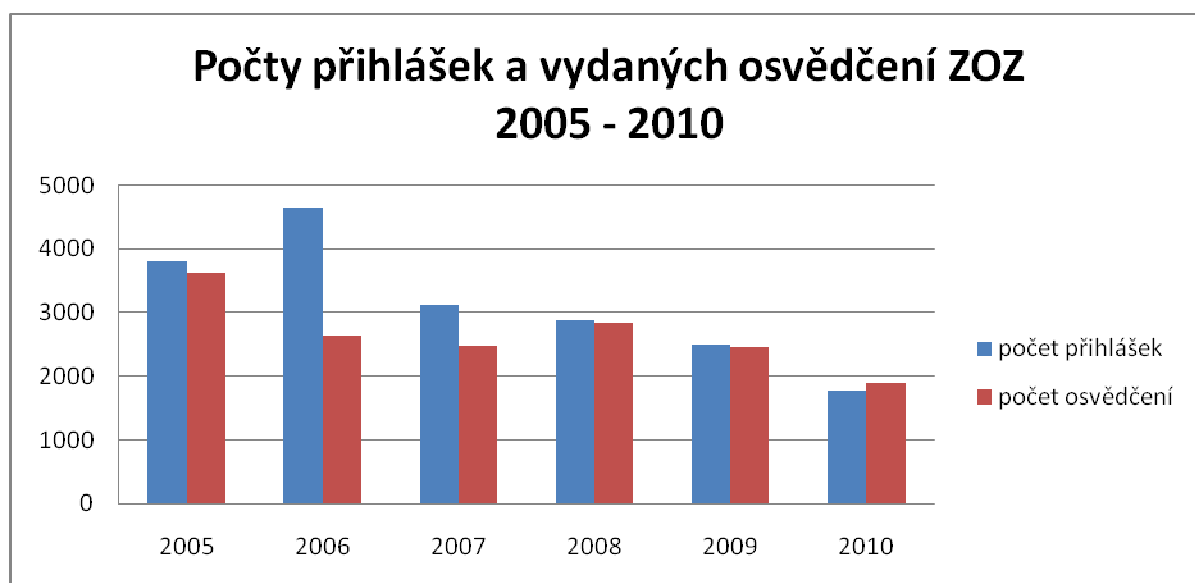
rozsah požadavků ke zkoušce mají dvoutýdenní přípravu), což v roce 2010 představovalo celkem 180 518 odučených člověkohodin.

Ke klasické docházkové formě přípravy si 54 zájemců zakoupilo přístupová práva k elektronickým studijním materiálům, 29 úředníků absolvovalo přípravu k ověření ZOZ distanční formou (3měsíční e-learningový kurz).

Pilotně Institut (mj. pod vlivem světového trendu ústupu od e-learningové formy výuky) v roce 2010 odzkoušel kombinaci prezenční a distanční výuky (**blended learning**). Blended learningovou formu přípravy na zkoušku zvláštní odborné způsobilosti cílová skupina (úředníci obcí a krajů) vnímala pozitivně a hodnotila ji jako efektivní. Pro rok 2011 se stane součástí běžné nabídky vzdělávacích akcí poskytovaných Institutem pro místní správu Praha.

### Trend v počtech přihlášek a vydaných osvědčení

V oblasti ZOZ zaznamenal Institut další pokles v počtu obdržených přihlášek k přípravě, resp. zkoušce ZOZ, což ukazuje následující graf porovnávající počty přijatých přihlášek a vydaných osvědčení v letech 2005 – 2010.



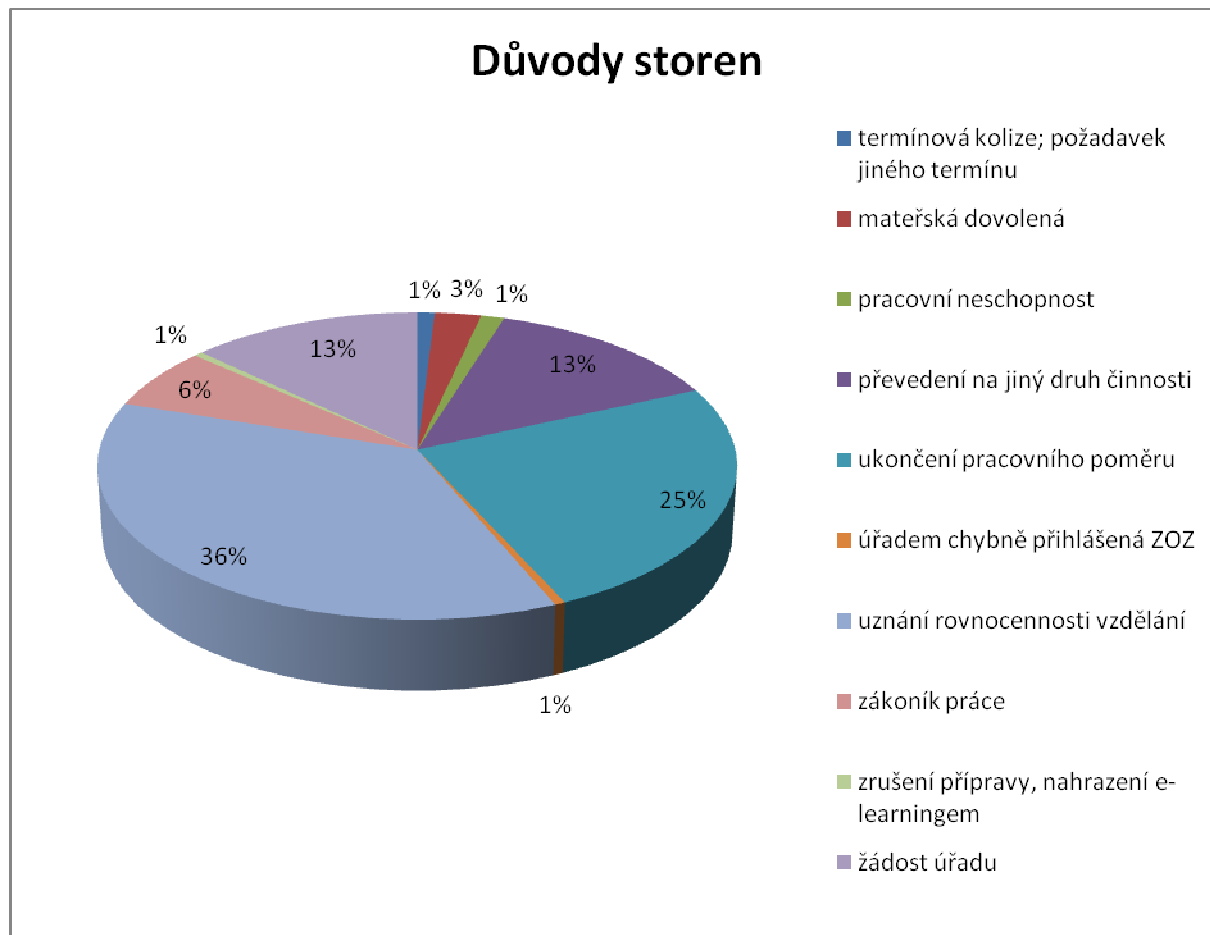
Graf č. 5: Počty přihlášek a osvědčení ZOZ v období 2005 - 2010

Svoji roli v poklesu počtu realizovaných přihlášek sehrály v roce 2010 i jejich storna a uznání rovnocennosti vzdělání.

### Storna přihlášek a uznání rovnocennosti vzdělání

**Důvody storn,** které byly Institutu uvedeny, obsahuje následující graf. Největší procento z celkového počtu 608 storn k přípravám a zkouškám ZOZ připadlo na **uznání rovnocennosti vzdělání (36%)** a **ukončení pracovního poměru (25%)**.

Uznání rovnocennosti a následné storno přihlášky se jeví v posledních třech letech jako problém pro plánování příprav a zkoušek ZOZ. Od některých garantů ZOZ z ústředních správních úřadů navíc ze setkání s nimi Institut ví, že uznání rovnocennosti vzdělání v některých případech negativně ovlivňuje řádný výkon příslušné správní činnosti v praxi úřadů obcí a krajů.



Graf č. 6: Důvody storna uvedené úřadem

#### 4. 2 Zvláštní odborná způsobilost – ověřování zkouškou

##### Počty osvědčení

V roce 2010 bylo u zkoušky zvláštní odborné způsobilosti v Institutu **hodnoceno klasifikačním stupněm „vyhověl“ 1 895 úředníků**; těmto úředníkům bylo vydáno osvědčení o zvláštní odborné způsobilosti. Všechna vydaná osvědčení byla doplněna do databáze, kterou Institut na základě § 35 zákona č. 312/2002 Sb. vede a současně zveřejňuje



prostřednictvím webových stránek ([www.institutpraha.cz](http://www.institutpraha.cz)). V meziročním srovnání (tj. s rokem 2009) jde o pokles o 22,3%.

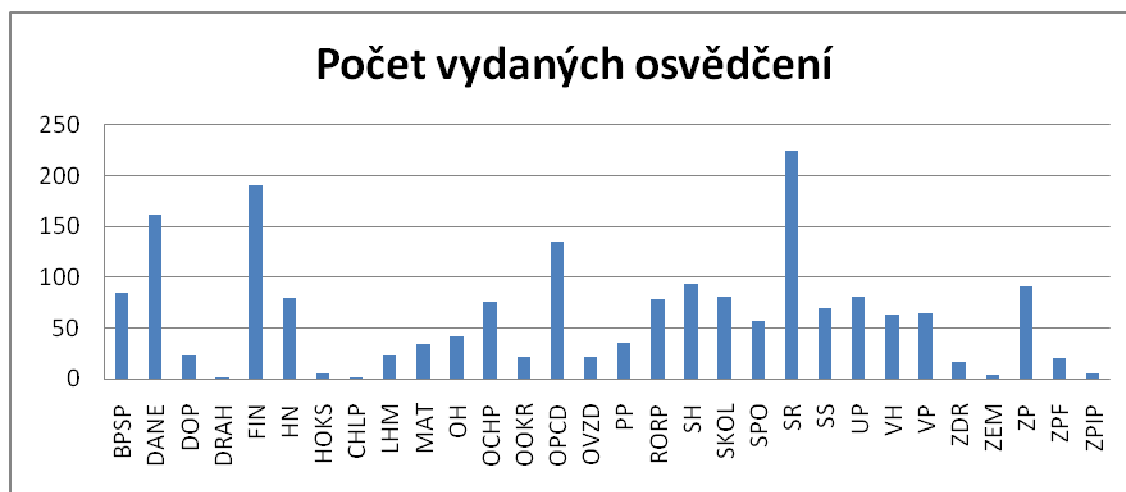
Přehled vydaných osvědčení podle správních činností přináší následující tabulka. Vysvětlení významu zkratk jednotlivých zvláštních odborných způsobilostí je uvedeno v příloze.

| ZOZ  | počet<br>osvědčení | % poměr     | ZOZ  | počet<br>osvědčení | % poměr     |
|------|--------------------|-------------|------|--------------------|-------------|
| BPSP | 85                 | 4,5         | PP   | 35                 | 1,8         |
| DANE | 162                | <b>8,5</b>  | RORP | 78                 | 4,1         |
| DOP  | 23                 | 1,2         | SH   | 93                 | 4,9         |
| DRAH | 2                  | 0,1         | SKOL | 81                 | 4,3         |
| FIN  | 191                | <b>10,1</b> | SPO  | 57                 | 3,0         |
| HN   | 79                 | 4,2         | SR   | 225                | <b>11,9</b> |
| HOKS | 5                  | 0,3         | SS   | 70                 | 3,7         |
| CHLP | 2                  | 0,1         | UP   | 81                 | 4,3         |
| LHM  | 23                 | 1,2         | VH   | 63                 | 3,3         |
| MAT  | 34                 | 1,8         | VP   | 65                 | 3,4         |
| OH   | 42                 | 2,2         | ZDR  | 17                 | 0,9         |
| OCHP | 76                 | 4,0         | ZEM  | 4                  | 0,2         |
| OOKR | 22                 | 1,2         | ZP   | 91                 | 4,8         |
| OPCD | 135                | <b>7,1</b>  | ZPF  | 20                 | 1,1         |
| OVZD | 22                 | 1,2         | ZPIP | 5                  | 0,3         |

**Tabulka č. 4: Počty a procentuální zastoupení vydaných osvědčení pro jednotlivé ZOZ**

Pro větší přehlednost jsou počty vydaných osvědčení zpracovány také formou grafu. Z něj je patrné, že největší objem osvědčení vydal Institut pro ZOZ SR, FIN a DANE, což činilo cca jednu třetinu všech osvědčení o prokázání ZOZ vydaných v roce 2010.

## Počty vydaných osvědčení podle ZOZ (řazeno abecedně)



Graf č. 2: Počet vydaných osvědčení ZOZ

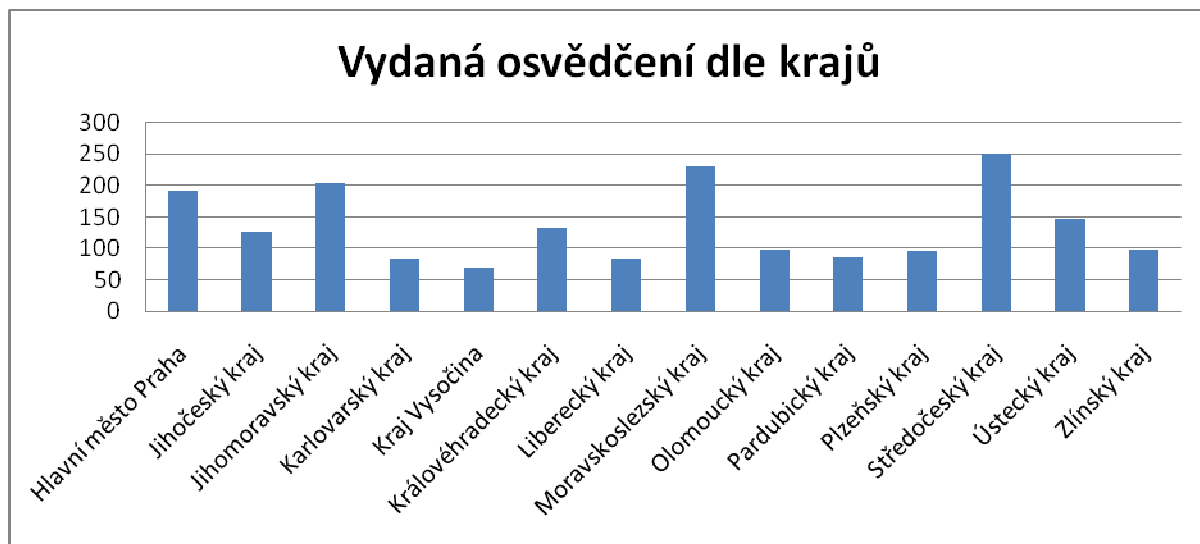
Následující tabulka uvádí **počty vydaných osvědčení** zvláštní odborné způsobilosti roztržiděné **podle krajů**. V tabulce je zanesen i počet 7 vedoucích úředníků, kteří získali osvědčení o vykonání zkoušky z obecné části zvláštní odborné způsobilosti.

| ZOZ / kraj | Hlavní město Praha | Jihočeský kraj | Jihomoravský kraj | Karlovarský kraj | Kraj Vysočina | Královéhradecký kraj | Liberecký kraj | Moravskoslezský kraj | Olomoucký kraj | Pardubický kraj | Plzeňský kraj | Středočeský kraj | Ústecký kraj | Zlínský kraj | celkem |
|------------|--------------------|----------------|-------------------|------------------|---------------|----------------------|----------------|----------------------|----------------|-----------------|---------------|------------------|--------------|--------------|--------|
| BPSP       | 3                  | 4              | 7                 |                  | 3             | 7                    | 2              | 8                    | 11             | 3               | 3             | 13               | 12           | 9            | 85     |
| DANE       | 12                 | 8              | 23                | 5                | 1             | 11                   | 8              | 24                   | 8              | 9               | 10            | 17               | 14           | 12           | 162    |
| DOP        | 1                  | 2              | 4                 |                  | 2             | 1                    | 2              | 3                    | 1              |                 |               | 3                | 1            | 3            | 23     |
| DRAH       |                    |                |                   |                  |               | 1                    |                | 1                    |                |                 |               |                  |              |              | 2      |
| FIN        | 11                 | 14             | 26                | 11               | 10            | 13                   | 7              | 24                   | 9              | 13              | 12            | 20               | 13           | 8            | 191    |
| HN         | 9                  | 6              | 3                 | 6                | 3             | 5                    | 4              | 8                    | 6              | 5               | 3             | 9                | 10           | 2            | 79     |
| HOKS       |                    |                | 1                 | 1                |               |                      |                | 1                    | 1              |                 |               | 1                |              |              | 5      |
| CHLP       |                    |                |                   |                  |               | 1                    |                |                      |                |                 |               |                  | 1            |              | 2      |
| LHM        | 1                  | 1              |                   | 3                | 2             | 2                    | 1              | 3                    |                |                 | 1             | 4                | 4            | 1            | 23     |
| MAT        | 4                  | 4              | 2                 | 1                | 4             | 2                    | 2              | 2                    | 3              | 2               | 1             | 3                | 3            | 1            | 34     |
| OBEC       | 2                  | 1              | 1                 |                  |               |                      |                |                      |                |                 |               | 2                | 1            |              | 7      |
| OH         | 7                  | 1              | 3                 | 2                | 3             | 3                    | 3              | 3                    |                | 2               | 1             | 5                | 7            | 2            | 42     |
| OCHP       | 8                  | 4              | 6                 | 3                | 3             | 4                    | 7              | 12                   | 4              | 4               | 5             | 10               | 1            | 5            | 76     |
| OOKR       | 4                  | 1              | 6                 |                  |               |                      |                | 2                    |                |                 | 3             | 3                | 1            | 2            | 22     |
| OPCD       | 20                 | 5              | 20                | 8                | 4             | 11                   | 2              | 16                   | 4              | 5               | 7             | 15               | 9            | 9            | 135    |

|        |     |     |     |    |    |     |    |     |    |    |    |     |     |    |      |
|--------|-----|-----|-----|----|----|-----|----|-----|----|----|----|-----|-----|----|------|
| OVZD   | 2   | 1   | 1   |    |    | 4   |    | 3   | 2  | 1  | 1  | 6   | 1   |    | 22   |
| PP     | 1   | 3   | 2   | 4  | 3  | 4   |    | 7   |    | 1  | 1  | 4   | 4   | 1  | 35   |
| RORP   | 2   | 9   | 5   | 3  | 3  | 7   | 1  | 7   | 3  | 6  | 6  | 14  | 8   | 4  | 78   |
| SH     | 13  | 6   | 11  | 4  | 3  | 2   |    | 13  | 6  | 3  | 7  | 12  | 7   | 6  | 93   |
| SKOL   | 15  | 5   | 5   | 3  | 3  | 5   | 7  | 15  | 1  | 1  | 7  | 6   | 7   | 1  | 81   |
| SPO    | 5   | 4   | 5   | 2  |    | 5   | 4  | 6   | 2  | 5  | 1  | 9   | 7   | 2  | 57   |
| SR     | 28  | 19  | 27  | 9  | 2  | 12  | 7  | 32  | 5  | 15 | 13 | 37  | 8   | 11 | 225  |
| SS     | 10  | 3   | 8   | 2  | 4  | 7   | 7  | 5   | 8  | 1  | 3  | 6   | 5   | 1  | 70   |
| UP     | 5   | 8   | 9   | 5  | 4  | 9   | 3  | 7   | 3  | 4  | 2  | 10  | 5   | 7  | 81   |
| VH     | 2   | 4   | 4   | 2  | 2  | 6   | 4  | 14  | 4  | 1  | 2  | 13  | 4   | 1  | 63   |
| VP     | 3   | 1   | 6   | 3  | 4  | 3   | 7  | 8   | 7  | 1  | 2  | 11  | 6   | 3  | 65   |
| ZDR    |     | 4   |     | 3  | 2  |     | 1  |     | 1  |    |    | 5   |     | 1  | 17   |
| ZEM    |     |     |     | 1  |    |     |    | 1   |    |    |    |     | 2   |    | 4    |
| ZP     | 22  | 5   | 14  | 2  | 5  | 5   | 2  | 5   | 8  | 3  | 4  | 6   | 5   | 5  | 91   |
| ZPF    | 1   | 2   | 5   |    |    | 3   | 3  | 1   |    |    |    | 3   | 1   | 1  | 20   |
| ZPIP   |     | 1   |     |    |    |     |    |     | 1  |    |    | 3   |     |    | 5    |
| celkem | 191 | 126 | 204 | 83 | 70 | 133 | 84 | 231 | 98 | 85 | 95 | 250 | 147 | 98 | 1895 |

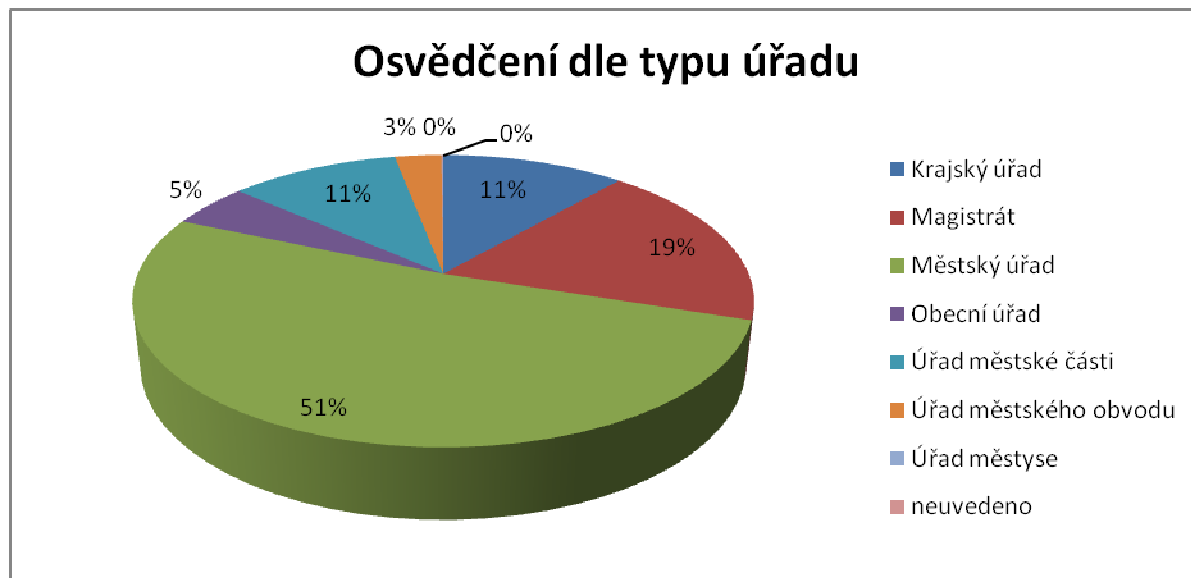
Tabulka č. 5: Přehled počtu vydaných osvědčení ZOZ podle krajů

V dalším grafu je znázorněno **srovnání počtu vydaných osvědčení podle krajů**. Je z něj patrné, že osvědčení získalo nejvíce úředníků ze Středočeského, Moravskoslezského a Jihomoravského kraje a z Hlavního města Prahy. Úředníci z těchto 4 krajů obdrželi cca 46% všech vydaných osvědčení. Naopak nejméně osvědčení o úspěšném složení zkoušky ZOZ získali úředníci z krajů Pardubického (85), Libereckého (84) a Karlovarského (83) a z Kraje Vysočina (70).



Graf č. 3: Srovnání počtu vydaných osvědčení v jednotlivých krajích (řazeno abecedně)

Z následujícího grafu je patrné rozložení vydaných osvědčení **podle typu úřadu**, kde jsou zaměstnání úspěšní úředníci. Nejvíce osvědčení o prokázání ZOZ získali úředníci městských úřadů (51%).



Graf č. 4: Rozložení vydaných osvědčení ZOZ dle typu úřadu úspěšného absolventa

### Úspěšnost u řádného termínu zkoušek

V řádném termínu složilo zkoušku zvláštní odborné způsobilosti (bylo hodnoceno klasifikačním stupněm „vyhověl“) celkem **1 531 úředníků**, což představuje **úspěšnost 80,8%** z celkového počtu těch, kteří v roce 2010 zkoušku ZOZ skládali.

| ZOZ  | počet osvědčení – řádná ZK | % poměr     |
|------|----------------------------|-------------|
| BPSP | 64                         | 4,2         |
| DANE | 137                        | <b>8,9</b>  |
| DOP  | 23                         | 1,5         |
| FIN  | 172                        | <b>11,2</b> |
| HN   | 66                         | 4,3         |
| HOKS | 3                          | 0,2         |
| CHLP | 2                          | 0,1         |
| LHM  | 21                         | 1,4         |
| MAT  | 27                         | 1,8         |
| OBEC | 5                          | 0,3         |
| OH   | 38                         | 2,5         |
| OCHP | 59                         | 3,9         |
| OOKR | 16                         | 1,0         |

|                       |             |              |
|-----------------------|-------------|--------------|
| OPCD                  | 109         | <b>7,1</b>   |
| OVZD                  | 17          | 1,1          |
| PK                    | 2           | 0,1          |
| PP                    | 33          | 2,2          |
| RORP                  | 60          | 3,9          |
| SH                    | 73          | 4,8          |
| SKOL                  | 60          | 3,9          |
| SPO                   | 48          | 3,1          |
| SR                    | 150         | <b>9,8</b>   |
| SS                    | 50          | 3,3          |
| UP                    | 68          | 4,4          |
| VH                    | 61          | 4,0          |
| VP                    | 55          | 3,6          |
| ZDR                   | 14          | 0,9          |
| ZEM                   | 4           | 0,3          |
| ZP                    | 71          | 4,6          |
| ZPF                   | 19          | 1,2          |
| ZPIP                  | 4           | 0,3          |
| <b>Celkový součet</b> | <b>1531</b> | <b>100,0</b> |

Tabulka č. 6: Počet úspěšných úředníků u řádné zkoušky dané ZOZ

V následující tabulce je vidět, že u řádné zkoušky bylo nejvíce úspěšných úředníků z krajů Středočeského, Moravskoslezského a Jihomoravského.

| kraj                  | počet       |
|-----------------------|-------------|
| Hlavní město Praha    | 148         |
| Jihočeský kraj        | 95          |
| Jihomoravský kraj     | 172         |
| Karlovarský kraj      | 61          |
| Kraj Vysočina         | 63          |
| Královéhradecký kraj  | 113         |
| Liberecký kraj        | 69          |
| Moravskoslezský kraj  | 192         |
| Olomoucký kraj        | 76          |
| Pardubický kraj       | 74          |
| Plzeňský kraj         | 82          |
| Středočeský kraj      | 196         |
| Ústecký kraj          | 118         |
| Zlínský kraj          | 70          |
| Neuvedeno             | 2           |
| <b>Celkový součet</b> | <b>1531</b> |

Tabulka č. 7: Přehled počtu úspěšných úředníků v řádném termínu zkoušek ZOZ dle jednotlivých krajů

## Neúspěšnost u řádného termínu zkoušek

U řádné zkoušky ZOZ v roce 2010 neuspělo **397 úředníků**. Největší počet neúspěchů byl zaznamenán u ZOZ SR (82), SH (31) a DANE (28).

Nejvíce neúspěšných úředníků u řádného termínu zkoušek bylo ze Středočeského kraje (56).

| ZOZ / kraj    | Hlavní město Praha | Jihočeský kraj | Jihomoravský kraj | Karlovarský kraj | Kraj Vysočina | Královéhradecký k. | Liberecký kraj | Moravskoslezský k. | Olomoucký kraj | Pardubický kraj | Plzeňský kraj | Středočeský kraj | Ústecký kraj | Zlínský kraj | Celkem     |
|---------------|--------------------|----------------|-------------------|------------------|---------------|--------------------|----------------|--------------------|----------------|-----------------|---------------|------------------|--------------|--------------|------------|
| BPSP          | 2                  | 2              |                   | 1                |               |                    | 1              | 1                  | 3              |                 |               | 6                | 7            | 1            | 24         |
| DANE          | 3                  | 2              | 2                 | 1                |               | 2                  | 2              | 4                  | 2              |                 | 1             | 2                | 3            | 4            | 28         |
| DOP           | 1                  |                |                   |                  |               |                    |                | 4                  |                |                 |               | 1                | 2            |              | 8          |
| EL            |                    |                |                   |                  |               | 1                  |                |                    |                |                 |               |                  |              |              | 1          |
| FIN           | 5                  | 2              | 2                 | 1                |               |                    | 2              | 3                  | 1              | 1               |               | 2                |              | 2            | 21         |
| HN            |                    |                | 1                 | 4                |               | 1                  | 1              | 5                  | 1              | 1               |               |                  | 1            | 1            | 16         |
| LHM           |                    |                | 1                 | 1                |               |                    |                | 1                  |                |                 |               |                  |              |              | 3          |
| MAT           | 3                  | 1              |                   | 1                |               |                    |                |                    |                |                 |               |                  | 1            |              | 6          |
| OBEC          |                    | 1              |                   |                  |               |                    |                |                    |                |                 |               | 1                |              |              | 2          |
| OH            |                    |                | 1                 |                  |               |                    |                |                    |                |                 | 2             | 2                | 1            |              | 6          |
| OCHP          | 1                  | 1              | 1                 | 1                |               | 2                  | 1              | 1                  | 1              |                 | 1             | 5                | 2            | 1            | 18         |
| OOKR          | 1                  |                | 2                 |                  |               |                    |                | 1                  |                |                 |               | 1                |              |              | 5          |
| OPCD          | 4                  | 2              | 4                 | 1                | 1             | 2                  | 2              | 3                  | 1              |                 |               | 7                | 3            | 2            | 32         |
| OVZD          |                    |                |                   |                  |               |                    | 1              |                    |                |                 | 1             |                  |              |              | 2          |
| PP            |                    | 1              |                   |                  |               |                    |                |                    |                |                 |               |                  |              |              | 1          |
| RORP          | 1                  | 3              | 1                 |                  | 1             | 3                  | 1              |                    | 1              | 1               | 1             | 3                |              | 2            | 18         |
| SH            | 5                  |                | 3                 | 2                |               |                    |                | 6                  | 1              | 1               | 3             | 4                | 1            | 5            | 31         |
| SKOL          | 9                  | 2              | 3                 | 1                |               | 2                  |                | 2                  |                |                 | 2             | 2                |              |              | 23         |
| SPO           | 1                  | 1              |                   | 1                | 1             | 1                  | 4              |                    |                | 3               | 1             |                  | 3            |              | 16         |
| SR            | 6                  | 5              | 9                 | 8                | 3             | 1                  | 2              | 16                 | 1              | 3               | 5             | 13               | 4            | 6            | 82         |
| SS            | 2                  |                |                   | 1                |               | 1                  | 2              |                    | 1              |                 |               | 2                | 1            |              | 10         |
| UP            |                    | 2              | 2                 | 1                |               | 1                  |                | 1                  | 3              |                 | 1             | 2                | 2            |              | 15         |
| VH            |                    | 1              |                   |                  |               |                    |                |                    |                |                 | 1             |                  |              |              | 2          |
| VP            | 1                  |                |                   |                  |               | 1                  |                |                    |                |                 |               | 2                | 3            |              | 7          |
| ZDR           |                    |                |                   | 1                |               |                    |                |                    |                |                 |               |                  |              |              | 1          |
| ZP            | 4                  |                | 5                 |                  | 1             |                    |                | 1                  | 2              |                 | 1             | 1                |              | 3            | 18         |
| ZPF           |                    |                |                   |                  |               |                    |                |                    |                |                 |               |                  | 1            |              | 1          |
| <b>Celkem</b> | <b>49</b>          | <b>26</b>      | <b>37</b>         | <b>26</b>        | <b>7</b>      | <b>18</b>          | <b>19</b>      | <b>49</b>          | <b>18</b>      | <b>10</b>       | <b>20</b>     | <b>56</b>        | <b>35</b>    | <b>27</b>    | <b>397</b> |

Tabulka č. 8: Přehled počtu neúspěšných úředníků v řádném termínu zkoušek dle ZOZ a krajů

Z další tabulky lze vysledovat **poměr úspěšných a neúspěšných úředníků podle krajů**. Nejúspěšnější byli úředníci Kraje Vysočina (90%), nejméně úspěšní úředníci z Karlovarského kraje (70,1%). **Průměrná úspěšnost u řádné zkoušky byla 79,8%**.

|          | Hlavní město Praha | Jihočeský kraj | Jihomoravský kraj | Karlovarský kraj | Kraj Vysočina | Královéhradecký kraj | Liberecký kraj | Moravskoslezský kraj | Olomoucký kraj | Pardubický kraj | Plzeňský kraj | Středočeský kraj | Ústecký kraj | Zlínský kraj |
|----------|--------------------|----------------|-------------------|------------------|---------------|----------------------|----------------|----------------------|----------------|-----------------|---------------|------------------|--------------|--------------|
| úspěch   | 148                | 95             | 172               | 61               | 63            | 113                  | 69             | 192                  | 76             | 74              | 82            | 196              | 118          | 70           |
| neúspěch | 49                 | 26             | 37                | 26               | 7             | 18                   | 19             | 49                   | 18             | 10              | 20            | 56               | 35           | 27           |
| celkem   | 197                | 121            | 209               | 87               | 70            | 131                  | 88             | 241                  | 94             | 84              | 102           | 252              | 153          | 97           |
| % poměr  | 75                 | 79             | 82                | 70               | 90            | 86                   | 78             | 80                   | 81             | 88              | 80            | 78               | 77           | 72           |

Tabulka č. 9: Počty úspěšných a neúspěšných u řádné zkoušky ZOZ podle krajů

### Opakované zkoušky

V celkovém souhrnu výčtu úspěšnosti a neúspěšnosti úředníků u všech zkoušek za rok 2010 je statistika následující:

|                           | vyhovělo      | nevyhovělo   |
|---------------------------|---------------|--------------|
| u řádného termínu zkoušky | 1531 úředníků | 397 úředníků |
| u 1. opakované zkoušky    | 306 úředníků  | 112 úředníků |
| u 2. opakované zkoušky    | 60 úředníků   | 19 úředníků  |

Z celkového počtu 2 425 zkoušených úředníků jen 19 (= 0,8%) z nich v roce 2010 definitivně nevyhovělo.

### Počty zkoušek ZOZ

V roce 2010 vypsala Institut pro místní správu Praha celkem 136 řádných termínů a 398 termínů pro opakované zkoušky. Při menším počtu přihlášených se z důvodů ekonomické efektivity konalo současně více opakovaných zkoušek pro různé ZOZ. Všechny termíny k ověření byly zabezpečeny odborníky na obecnou a zvláštní část zkoušky uvedenými v souladu se zněním § 35 odst. 1 písmene e) a d) zákona č.312/2002 Sb., v seznamu odborníků na obecnou a zvláštní část zkoušky (zveřejněném na [www.institutpraha.cz](http://www.institutpraha.cz)).

| ZOZ  | Počet termínů řádné ZK | Počet termínů opak. ZK | ZOZ  | Počet termínů řádné ZK | Počet termínů opak. ZK | ZOZ  | Počet termínů řádné ZK | Počet termínů opak. ZK |
|------|------------------------|------------------------|------|------------------------|------------------------|------|------------------------|------------------------|
| BPSP | 5                      | 18                     | OH   | 2                      | 9                      | SR   | 11                     | 45                     |
| DANE | 8                      | 18                     | OCHP | 8                      | 17                     | SS   | 6                      | 19                     |
| DOP  | 3                      | 6                      | OOKR | 3                      | 12                     | UP   | 4                      | 12                     |
| DRAH | 1                      | 2                      | OPCD | 6                      | 17                     | VH   | 4                      | 13                     |
| FIN  | 12                     | 25                     | OVZD | 2                      | 14                     | VP   | 3                      | 14                     |
| HN   | 7                      | 19                     | PP   | 3                      | 9                      | ZDR  | 2                      | 9                      |
| HOKS | 2                      | 6                      | RORP | 6                      | 16                     | ZEM  | 1                      | 0                      |
| CHLP | 1                      | 3                      | SH   | 5                      | 14                     | ZP   | 6                      | 18                     |
| LHM  | 3                      | 8                      | SKOL | 6                      | 15                     | ZPF  | 3                      | 7                      |
| MAT  | 3                      | 13                     | SPO  | 5                      | 13                     | ZPIP | 1                      | 6                      |

Tabulka č. 10: Počet řádných a všech opakovaných termínů zkoušek ZOZ

## 5. Průběžné vzdělávání

Průběžné vzdělávání je realizací principu celoživotního vzdělávání úředníků územních samosprávných celků.

Ze zpráv dodaných vzdělávacími institucemi akreditovanými Ministerstvem vnitra ČR je zřejmé výrazné zastoupení kurzů průběžného vzdělávání v jejich nabídce. Údaje obsažené ve **47 zprávách** za rok 2010 v celkovém součtu znamenají **43 987** vydaných osvědčení o absolvování vzdělávací akce v rámci tohoto druhu prohlubování kvalifikace. Institut pro místní správu Praha navíc absolventům jím realizovaného průběžného vzdělávání vydal **dalších 1 555** osvědčení.

**Celkem tedy bylo v roce 2010 v rámci průběžného vzdělávání proškoleno 45 542 úředníků obcí, krajů a hlavního města Prahy.**

Mezi instituce, které proškolily v průběžném vzdělávání nejvíce úředníků, patřily v roce 2010:

- TSM, s.r.o., vzdělávací agentura (6 278 vydaných osvědčení)
- ORKAM Plzeň, s.r.o. (4 339 vydaných osvědčení)
- NOVEKO 96, s.r.o. (4 172 vydaných osvědčení)
- RENTEL a.s. (4 166 vydaných osvědčení)
- Ing. Radim Martyněk (3 340 vydaných osvědčení)

### 5.1 Průběžné vzdělávání v akreditovaných vzdělávacích institucích



Celkový přehled počtu vzdělávacích programů akreditovaných Ministerstvem vnitra ČR a počet jejich absolventů v roce 2010 představuje následující tabulka.

| akreditovaná instituce                                | průběžné vzdělávání           |                 |
|---|-------------------------------|-----------------|
|   | Počet akreditovaných programů | Počet účastníků |
| Moravskoslezský kraj                                  | 2                             | 123             |
| Kraj Vysočina   | 2                             | 16              |
| Magistrát hlavního města Prahy                        | 1                             | 263             |
| Vzdělávací agentura SCIENS, Mgr. Oldřich Bednář       | 2                             | 733             |
| Aliaves & Co., a.s.                                   | 16                            | 757             |
| Vzdělávací centrum Praha, PhDr. Václava Hořavová      | 41                            | 1 612           |
| Dr. Ing. Jiří Staněk                                  | 27                            | 1 759           |
| Havlíček Brain Team, JUDr. Karel Havlíček             | 8                             | 651             |
| SOFO GROUP a.s.                                       | 1                             | 16              |
| Aperta, s.r.o.  | 3                             | 356             |
| ORKAM Plzeň, s.r.o.                                   | 12                            | 4 339           |
| Bc. Vilém Urban                                       | 4                             | 109             |
| ÚhlaVA, o.p.s.  | 4                             | 205             |
| Vzdělávací institut Středočeského kraje               | 1                             | 485             |
| NOVATIS s.r.o.  | 6                             | 54              |
| SALVEA, Mgr. Marie Zdražilová                         | 8                             | 64              |
| TT-CONTACT, s.r.o.                                    | 2                             | 11              |
| AG vzdělávací agentura, Ing. Alena Chládková          | 2                             | 986             |
| INTES Praha   | 3                             | 258             |
| Eva Andryšková  | 9                             | 376             |
| Odborné semináře pro obce, s.r.o.                     | 3                             | 1 406           |
| TSM, s.r.o., vzdělávací agentura                      | 103                           | 6 278           |
| NOVEKO 96, s.r.o.                                     | 29                            | 4 172           |
| Ing. Radim Martyněk                                   | 9                             | 3 340           |
| agentura IPSUM, Radomír Špaček                        | 23                            | 1 251           |
| PROFIMA EFFECTIVE, s.r.o.                             | 9                             | 147             |
| Instand, o.s.   | 2                             | 72              |
| BOVA POLYGON  | 25                            | 2 369           |
| Akademie J.A.K. Karviná, o.s.                         | 2                             | 13              |
| Forum 50 %, o.s.                                      | 1                             | 31              |
| NEWTON Solution Focused, a.s.                         | 4                             | 35              |
| AQE advisor, a.s.                                     | 2                             | 73              |
| DEKRA Automobil a.s.                                  | 1                             | 36              |
| Kariérový a personální servis s.r.o.                  | 1                             | 121             |
| Česká lesnická společnost                             | 2                             | 144             |
| Vysoká škola evropských a regionálních studií, o.p.s. | 1                             | 22              |

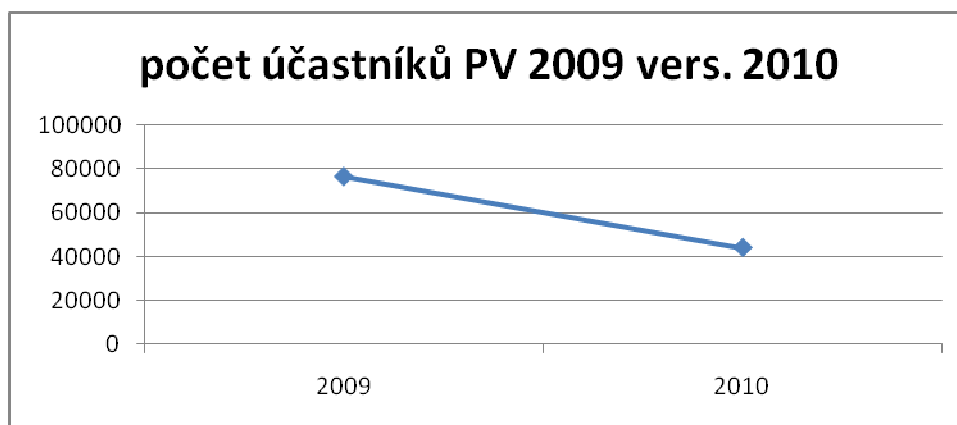
|   |            |              |
|---|------------|--------------|
| Ing. Simona Sedláčková                          | 11         | 563          |
| Vodní zdroje Ekomonitor, s.r.o.                 | 10         | 595          |
| Středočeský vzdělávací institut Akademie J.A.K. | 30         | 1 342        |
| EDU agency s.r.o.                               | 35         | 733          |
| Datacentrum systems & consulting, a.s.          | 1          | 10           |
| Agentura SVS, s.r.o.                            | 8          | 1 166        |
| Masarykova univerzita, Právnická fakulta        | 3          | 42           |
| Institut pro veřejné zakázky a PPPs, o.s.       | 2          | 300          |
| REVOS, Ing. Helena Lhotová                      | 2          | 2 302        |
| Magistrát města Brna                            | 1          | 85           |
| RENTEL a.s.                                     | 12         | 4166         |
| <b>Celkem</b>                                   | <b>486</b> | <b>43987</b> |

Tabulka č. 11: Počty vzdělávacích programů akreditovaných MV ČR a počty jejich absolventů

Oproti roku 2009 **došlo u těchto institucí k velmi výraznému poklesu počtu proškolených úředníků** v rámci průběžného vzdělávání, a to o 42,5%, což ukazuje následující tabulka a graf.

|                        | 2009  | 2010        |
|------------------------|-------|-------------|
| počet účastníků PV     | 76457 | 43987       |
| <b>procentní poměr</b> | 100   | <b>57,5</b> |

Tabulka č. 12: Meziroční srovnání počtu absolventů PV 2009 / 2010



Graf č. 7: Meziroční srovnání počtu absolventů PV 2009 / 2010

## 5. 2 Průběžné vzdělávání v Institutu pro místní správu Praha

V roce 2010 se konalo celkem **95 kurzů průběžného (resp. prohlubujícího vzdělávání) a zúčastnilo se jich 1555 úředníků** územních samosprávných celků a zaměstnanců státní správy.

Při tvorbě nabídky Institut vycházel z potřeb úřadů a úředníků, o kterých získal informace z ankety konané na jaře 2010, z evaluačních dotazníků vyplněných absolventy kurzů a z rozhovorů s některými účastníky vzdělávacích akcí přímo na místě. Nabízel však i aktuální témata jak z oblasti navazujících na ZOZ, tak i soft skills a preferovaných oblastí vládní politiky.

**Největší zájem** byl o následující kurzy průběžného vzdělávání:

- 1) Daňový řád (5x / 226 účastníků)
- 2) Správní řád (4x / 83 účastníků)
- 3) Stavební zákon v praxi (2x / 83 účastníků)
- 4) Úvod do sociální práce v terénu (5x / 69 účastníků)
- 5) Ochrana zemědělského půdního fondu (4x / 65 účastníků)
- 6) Asertivní jednání v praxi (4x / 52 úředníků)
- 7) Vidimace a legalizace (4x / 40 účastníků)

Počty účastníků v jednotlivých kurzech průběžného vzdělávání jsou uvedeny v následující tabulce. V tabulce jsou zvýrazněny nejvyšší počty kurzů a úředníků na kurzech.

| <b>Kurzy průběžného (pro územní samosprávné celky), resp. prohlubujícího vzdělávání (pro státní správu)</b> | <b>počet účastníků</b> | <b>počet kurzů</b> |
|---|------------------------|--------------------|
| Analytické vyhodnocení a zpracování informací   | 38                     | 3                  |
| Agenda obcí v oblasti výherních hracích přístrojů   | 8                      | 1                  |
| Aktivizace seniorů  | 8                      | 1                  |
| Aktuální otázky památkové péče  | 48                     | 2                  |
| Aktuální problematika v agendě sociálně právní ochrany dětí   | 11                     | 1                  |
| Antidiskriminační zákon   | 26                     | 2                  |
| Aplikace správního řádu v oblasti školství  | 32                     | 2                  |
| Aplikace správního řádu v praxi dopravně správních agend  | 13                     | 1                  |
| Aplikace správního řádu v sociálních službách   | 11                     | 1                  |
| Aplikace zákona o vodách  | 32                     | 3                  |
| Asertivní jednání v praxi   | 52                     | <b>4</b>           |
| Daňový řád  | <b>226</b>             | <b>5</b>           |
| Doručování ve správním řízení a jeho elektronické aspekty   | 33                     | 2                  |
| Etiketa a základy společenské obratnosti  | 32                     | 2                  |
| Jak budovat dobré jméno úřadu ve veřejné správě   | 8                      | 1                  |
| Jiné správní delikty v oblasti nákladní dopravy a správní řízení v oblasti osobní dopravy                   | 14                     | 1                  |
| Katalog prací a odměňování zaměstnanců ve veřejných službách a správě                                       | 38                     | 3                  |
| Kompetence obcí k jimi zřizovaným školám a školským zařízením   | 15                     | 1                  |

|   |            |          |
|---|------------|----------|
| Komunikace v rámci krizového řízení   | 16         | 1        |
| Komunikační dovednosti a kultura vystupování  | 13         | 1        |
| Komunikační dovednosti pro úředníky   | 11         | 1        |
| Konflikty a jejich řešení   | 14         | 1        |
| Korupce a protikorupční politika ve veřejné správě  | 29         | 2        |
| Krizové řízení  | 19         | 1        |
| Moderní administrativa ve veřejné správě  | 21         | 2        |
| Novela zákona o zbraních  | 8          | 1        |
| Obce a ochrana životního prostředí  | 10         | 1        |
| Občanské a společenské události a obřady v životě obce a města                            | 18         | 1        |
| Obec a drogová problematika   | 24         | 2        |
| Oblast řídičských průkazů se zaměřením na výměny řídičských průkazů vydaných cizím státem | 45         | 3        |
| Odpadové hospodářství obcí  | 12         | 1        |
| Ochrana utajovaných informací   | 10         | 1        |
| Ochrana utajovaných informací - administrativní bezpečnost                                | 30         | 2        |
| Ochrana zemědělského půdního fondu  | 65         | <b>4</b> |
| Povinnosti obcí v oblasti pohřebnictví  | 30         | 2        |
| Pravidla tvorby vnitřních předpisů v organizaci   | 14         | 1        |
| Příprava projektů - logicky a jednoduše (strukturální fondy)                              | 9          | 1        |
| Smlouvy ve výstavbě, ceny a kalkulace ve stavebnictví                                     | 12         | 1        |
| Sociální agenda obcí v oblasti pohřebnictví   | 9          | 1        |
| Speciální dovednosti úředníků v agendě sociálně právní ochrany dětí                       | 11         | 1        |
| Správní řád   | 83         | <b>4</b> |
| Stavební zákon a památková péče   | 31         | 2        |
| Stavební zákon v praxi  | <b>138</b> | 2        |
| Trénink mediální komunikace   | 9          | 1        |
| Tvorba testů pro matriční zkoušky   | 5          | 1        |
| Úvod do problematiky péče o seniory   | 9          | 1        |
| Úvod do sociální práce v terénu - metodika sociálního šetření                             | 69         | <b>5</b> |
| Územní plánování  | 22         | 1        |
| Vidimace a legalizace   | 40         | <b>4</b> |
| Zákon o pomoci v hmotné nouzi   | 15         | 1        |
| Zákon o přestupcích   | 12         | 1        |
| Zákon o přestupcích z hlediska dopravně správních agend                                   | 15         | 1        |
| Zákon o silničním provozu (č. 361/2000 Sb.)   | 12         | 1        |
| Zákon o sociálních službách   | 11         | 1        |

|                       |             |           |
|-----------------------|-------------|-----------|
| Zákoník práce         | 9           | 1         |
| <b>Celkový součet</b> | <b>1555</b> | <b>95</b> |

Tabulka č. 13: Celkový výčet kurzů průběžného vzdělávání za rok 2010

Oproti 50 kurzům (s 977 účastníky) v roce 2009 došlo v roce 2010 v Institutu k velmi výraznému nárůstu počtu vzdělávacích akcí i počtu posluchačů.

|                        | 2009 | 2010 | nárůst        |
|------------------------|------|------|---------------|
| <b>Počet kurzů</b>     | 50   | 95   | <b>+ 90 %</b> |
| <b>Počet účastníků</b> | 977  | 1555 | <b>+ 59 %</b> |

Tabulka č. 14: Porovnání průběžného vzdělávání v letech 2009 – 2010

## 6. Vzdělávání vedoucích úředníků a vedoucích úřadů

V roce 2010 vydaly akreditované vzdělávací instituce **2 042** osvědčení o absolvování vzdělávání vedoucích úředníků a vedoucích úřadů. Další kurzy v rámci tohoto druhu prohlubování kvalifikace realizoval Institut pro místní správu Praha; těch se zúčastnilo **114** osob.

**Celkem tedy bylo v průběhu roku 2010 proškoleno 2 250 vedoucích úředníků a vedoucích úřadů územních samosprávných celků.**

| poskytovatel vzdělávání           | počet vedoucích |
|-----------------------------------|-----------------|
| akreditované vzdělávací instituce | 2042            |
| Institut pro místní správu Praha  | 208 */          |
| <b>celkem</b>                     | <b>2250</b>     |

Tabulka č. 15: Počet proškolených vedoucích úředníků a vedoucích úřadů

*\*/ jedná se o tzv. kumulovaný počet, tzn. počet 114 vedoucích, kteří se zúčastnili více akcí.*

Nejvíce vedoucích absolvovalo vzdělávání v těchto institucích:

- 1) NOVEKO 96, s.r.o. (871 účastníků)
- 2) RENTEL, a.s. (410 účastníků)
- 3) Institut pro místní správu Praha (208 účastníků)
- 4) Aperta, s.r.o. (196 účastníků)
- 5) Ing. Radim Martynec (172 účastníků)
- 6) Vodní zdroje Ekomonitor, s.r.o. (147 účastníků)

### 6. 1 Vzdělávání vedoucích úředníků a vedoucích úřadů v akreditovaných vzdělávacích institucích

| instituce   | vzdělávání vedoucích úředníků |           |
|---|-------------------------------|-----------|
|   | programy                      | účastníci |
| Aliaves & Co., a.s.                                   | 1                             | 96        |
| SOFO GROUP a.s.                                       | 1                             | 8         |
| Aperta, s.r.o.  | 8                             | 196       |
| AgAkcent, s.r.o.                                      | 1                             | 6         |
| NOVEKO 96, s.r.o.                                     | 5                             | 871       |
| Ing. Radim Martynec                                   | 4                             | 172       |
| Instand, o.s.   | 2                             | 17        |
| AQE advisor, a.s.                                     | 2                             | 36        |
| Vysoká škola evropských a regionálních studií, o.p.s. | 2                             | 31        |
| Vodní zdroje Ekomonitor, s.r.o.                       | 9                             | 147       |

|   |           |             |
|---|-----------|-------------|
| Institut pro veřejné zakázky a PPPs, o.s. | 2         | 52          |
| RENTEL a.s.                               | 2         | 410         |
| <b>Celkem</b>                             | <b>39</b> | <b>2042</b> |

Tabulka č. 16: Počet akreditovaných vzdělávacích programů a jejich absolventů

## 6. 2 Vzdělávání vedoucích úředníků a vedoucích úřadů v Institutu

V roce 2010 realizoval Institut v 17 termínech 13 různě tematicky zaměřených modulů vzdělávání vedoucích úředníků a vedoucích úřadů. Zúčastnilo se jich celkem 114 vedoucích různých útvarů územních samosprávných celků. O modul F věnovaný oblasti životního prostředí nebyl (stejně jako v roce 2009) zájem.

Tento druh prohlubování kvalifikace zahrnuje obecnou a zvláštní část, které probíhají ve dvou týdnech. Proto je (podobně jako u výkazu počtu účastníků příprav k ověření zvláštní odborné způsobilosti) také zde použit tzv. **kumulovaný počet, který dává dohromady součet 208 vedoucích úředníků.**

| Modul | Obsah modulu  | Počet úředníků |
|-------|---|----------------|
| A     | zvláštní část - modul zaměřený na správní činnosti při řízení v sociálních službách, při řízení o dávkách pomoci v hmotné nouzi a o dávkách pro osoby se zdravotním postižením, při sociálně právní ochraně dětí a ve zdravotnictví   | 10             |
| B     | zvláštní část - modul zaměřený na správní činnosti při správním rozhodování a dozorové činnosti v silničním hospodářství a silniční dopravě   | 5              |
| C     | zvláštní část - modul zaměřený na správní činnosti při přestupkovém řízení ve věcech bezpečnosti a plynulosti silničního provozu na úseku dopravy a silničního hospodářství a správních věcech souvisejících, při správním rozhodování o řidičských oprávněních a řidičských průkazech a při správním rozhodování a dozorové činnosti při provozování drah a drážní dopravy | 4              |
| D     | zvláštní část - modul zaměřený na správní činnosti ve vodním hospodářství, v lesním hospodářství a myslivosti a v zemědělství   | 5              |
| E     | zvláštní část - modul zaměřený na správní činnosti v ochraně přírody a krajiny, v ochraně ovzduší a při ochraně zemědělského půdního fondu  | 6              |
| F     | zvláštní část - modul zaměřený na správní činnosti při posuzování vlivů na životní prostředí a integrované prevenci a omezování znečištění, v hospodaření s odpady a nakládání s obaly  | 0              |
| G     | zvláštní část - modul zaměřený na správní činnosti v územním plánování a při územním rozhodování a při rozhodování na úseku stavebního řádu a vyvlastnění   | 15             |
| H     | zvláštní část - modul zaměřený na správní činnosti při památkové péči   |                |

|   |  |     |
|---|--|-----|
|   | a správě sbírek muzejní povahy   | 5   |
| I | zvláštní část - modul zaměřený na správní činnosti při přestupkovém řízení ve věci veřejného pořádku, občanského soužití a majetku, při správě matrik a státního občanství, při vedení obyvatel a vydávání občanských průkazů a cestovních dokladů   | 11  |
| J | zvláštní část - modul zaměřený na správní činnosti ve školství   | 6   |
| K | zvláštní část - modul zaměřený na správní činnosti při přípravě a realizaci hospodářských opatření pro krizové stavy, při zajištění ochrany obyvatel a krizovém řízení, při ochraně zdraví a životního prostředí před škodlivými účinky chemických látek a chemických přípravků a prevenci havárií způsobených těmito chemickými látkami | 3   |
| L | zvláštní část - modul zaměřený na správní činnosti při správě daní a poplatků a při správě živnostenského podnikání  | 6   |
| M | zvláštní část – modul zaměřený na správní činnosti při finančním hospodaření územních samosprávných celků a jeho přezkumu  | 18  |
| O | obecná část (kumulovaný počet za 3 kurzy po 2 týdnech)   | 114 |

Tabulka č. 17: Počty vedoucích úředníků v jednotlivých modulech jejich vzdělávání



## 7. Vzdělávání v oblasti eGovernmentu

V roce 2010 bylo do vzdělávání eGovernmentových dovedností zapojeno **98 aktivních eGON center** zřízených krajskými úřady a obcemi s rozšířenou působností. Všechna eGON centra měla od Institutu k dispozici řídicí systém pro elektronické vzdělávání ELEV a nově vytvořené nebo aktualizované e-learningové kurzy. Pro manažery vzdělávání a školitele eGON center byly nadále organizovány prezenční kurzy zaměřené na práci s LMS ELEV, na roli tutora v distančním vzdělávání a na lektorské dovednosti. Obsah kurzů byl aktualizován na základě hodnocení účastníků získaného v roce 2009. Školitelům a dalším zájemcům z územních samosprávných celků byl nabízen další prezenční kurz Práce s portálem Czech POINT – Datové schránky. **Prezenčních kurzů se zúčastnilo celkem 615 osob.**

Územní samosprávné celky, v jejichž správním obvodu neposkytuje vzdělávání eGON centrum, měly možnost přihlásit své zaměstnance, zastupitele a zaměstnance svých zřizovaných organizací do kurzů přímo v Institutu. V roce 2010 této možnosti využilo **641 studujících v e-learningových kurzech.**

**Pro územní samosprávné celky byly v průběhu roku 2010 uspořádány 3 semináře:** Digitální dokumenty, jejich podepisování a dlouhodobé ukládání, Elektronické spisové služby – příklady dobré praxe a Ochrana osobních údajů ve veřejné správě. **Seminářů se celkem zúčastnily 163 osoby.**

V roce 2010 využívala eGON centra 32 eLearningových vzorových vzdělávacích programů, připravených Institutem. V průběhu roku evidovala eGON centra více než 26 tisíc přihlášek do kurzů.

**Pro Českou poštu s.p.** zajistil Institut v úzké součinnosti s věcně příslušným odborem Ministerstva vnitra **proškolení 12 nových odborníků na zkoušky** ze znalosti a schopnosti aplikace zákona č. 21/2006 Sb., zákona o ověřování shody opisu nebo kopie a o ověřování pravosti podpisu a o změně některých zákonů (zákon o ověřování), ve znění pozdějších předpisů. Následně byly u těchto odborníků Ministerstvem vnitra (za logistické pomoci Institutu pro místní správu Praha) formou zkoušky ověřeny předepsané znalosti a dovednosti.

## 8. Akreditace vzdělávacích institucí a vzdělávacích programů

Akreditace vzdělávacích institucí i vzdělávacích programů jsou udělovány na dobu tří let. Jsou nepřevoditelné na jiné osoby a nepřecházejí na právní nástupce. Před uplynutím doby, na niž byla akreditace udělena, může její držitel požádat o obnovení akreditace. V současné době dochází k poměrně rozsáhlému obnovování akreditací, což klade zvýšené nároky na činnost akreditační komise i Odboru veřejné správy Ministerstva vnitra.

Odbor veřejné správy zřídil pro akreditaci vzdělávacích institucí a vzdělávacích programů rychlý odkaz [www.mvcr.cz/akreditace](http://www.mvcr.cz/akreditace), na němž žadatelé o akreditaci i zájemci o informace naleznou všechny potřebné formuláře, doporučení, komentáře a oznámení ředitele odboru veřejné správy, databáze aktuálních akreditovaných vzdělávacích institucí a vzdělávacích programů a také termíny zasedání akreditační komise. Seznam vzdělávacích institucí s platnou akreditací je zveřejňován na základě § 35 odst. 1 písm. o) zákona č. 312/2002 Sb.

### 8.1 Vzdělávací instituce akreditované v roce 2010

K 31. prosinci 2010 bylo v České republice celkem **302 akreditovaných vzdělávacích institucí**. V následující tabulce je tento číselný údaj blíže specifikován. V průběhu roku 2010 bylo nově akreditováno 54 vzdělávacích institucí a 52 vzdělávacím institucím byla akreditace obnovena.

| Vzdělávací instituce 2010     | akreditace |
|-------------------------------|------------|
| <b>celkem k 31. 12. 2010</b>  | <b>302</b> |
| z toho <b>nových</b> 2010     | 54         |
| z toho <b>obnoveno</b> 2010   | 52         |
| akreditováno <b>před 2010</b> | 196        |

Tabulka č. 18: Počty akreditovaných vzdělávacích institucí v roce 2010

Od roku 2008 velmi mírně stoupá počet akreditovaných vzdělávacích institucí (viz následující tabulka).

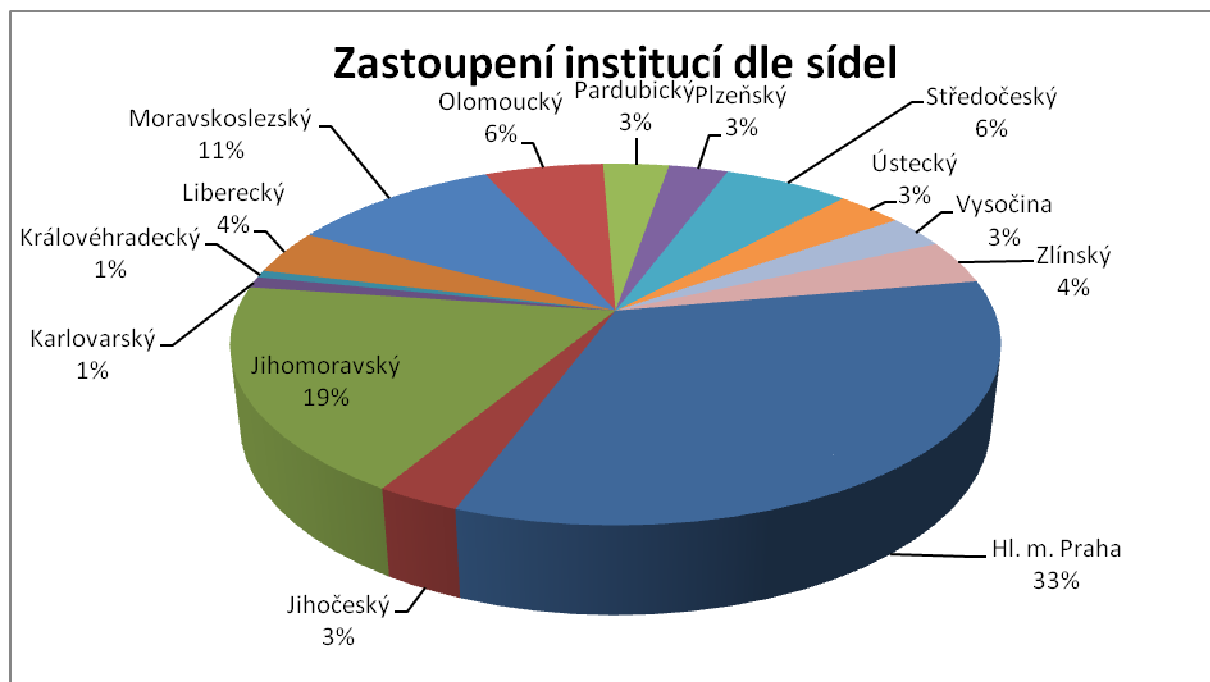
|                                | 2008 | 2009 | 2010 |
|--------------------------------|------|------|------|
| počet akreditovaných institucí | 288  | 298  | 302  |

Tabulka č. 19: Počty akreditovaných vzdělávacích institucí v letech 2008 - 2010

Akreditované vzdělávací instituce působí ve všech krajích České republiky. Třetina celkového počtu těchto institucí má sídlo v hlavním městě Praze. Velkým počtem institucí disponuje dále Jihomoravský kraj a Moravskoslezský kraj. Nejméně vzdělávacích institucí má na svém území Královéhradecký kraj a Karlovarský kraj. Sídlo instituce však samozřejmě regionálně nijak nelimituje její vzdělávací působení v rámci republiky a její cestu za klientem.

| kraj            | celkem     | nově 2010 | obnoveno 2010 | před 2010  |
|-----------------|------------|-----------|---------------|------------|
| Hl. m. Praha    | 101        | 23        | 20            | 58         |
| Jihočeský       | 9          | 3         | 1             | 5          |
| Jihomoravský    | 56         | 7         | 7             | 42         |
| Karlovarský     | 3          | 0         | 0             | 3          |
| Královéhradecký | 2          | 0         | 1             | 1          |
| Liberecký       | 12         | 3         | 3             | 6          |
| Moravskoslezský | 32         | 3         | 3             | 26         |
| Olomoucký       | 18         | 1         | 3             | 14         |
| Pardubický      | 10         | 1         | 4             | 5          |
| Plzeňský        | 9          | 1         | 1             | 7          |
| Středočeský     | 19         | 4         | 5             | 10         |
| Ústecký         | 10         | 0         | 1             | 9          |
| Vysočina        | 9          | 5         | 1             | 3          |
| Zlínský         | 12         | 3         | 2             | 7          |
| <b>celkem</b>   | <b>302</b> | <b>54</b> | <b>52</b>     | <b>196</b> |

Tabulka č. 20: Počty akreditovaných vzdělávacích institucí dle krajů



Graf č. 8: Počet akreditovaných vzdělávacích institucí dle krajů (sídel institucí)

## 8.2 Vzdělávací programy akreditované v roce 2010

Ministerstvo vnitra v roce 2010 evidovalo celkem **3 093 akreditovaných vzdělávacích programů**. Nově v tomto roce akreditovalo 777 programů, 242 programům byla akreditace obnovena na další 3 roky.

| druh vzdělávacího programu                      | celkem      | nově       | obnoveno   |
|---|-------------|------------|------------|
| průběžné vzdělávání                             | <b>1963</b> | 532        | 174        |
| průběžné vzdělávání pro vedoucí úředníky        | <b>998</b>  | 237        | 46         |
| vzdělávání vedoucích úředníků a vedoucích úřadů | <b>40</b>   | 3          | 17         |
| vstupní vzdělávání                              | <b>41</b>   | 2          | 5          |
| zvláštní odborná způsobilost                    | <b>51</b>   | 3          | 0          |
| celkem  | <b>3093</b> | <b>777</b> | <b>242</b> |

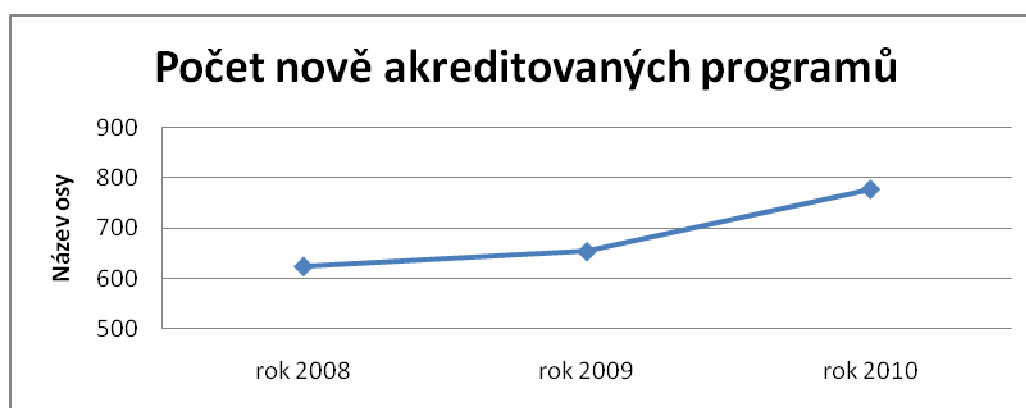
Tabulka č. 21: Počet akreditovaných vzdělávacích programů

V průběhu roku 2010 bylo nově akreditováno 532 vzdělávacích programů průběžného vzdělávání, 237 vzdělávacích programů průběžného vzdělávání pro vedoucí úředníky, 3 vzdělávací programy vzdělávání pro vedoucí úředníky a vedoucí úřadů, 2 programy vstupního vzdělávání a 3 programy přípravy na zkoušku zvláštní odborné způsobilosti.

V posledních 3 letech je zřetelný trend nárůstu počtu nově akreditovaných vzdělávacích programů; rok 2010 znamenal výraznější zvýšení oproti dvěma předcházejícím rokům (viz následující tabulka a graf).

| Nově akreditováno | počet |
|-------------------|-------|
| 2008              | 625   |
| 2009              | 654   |
| 2010              | 777   |

Tabulka č. 22: Počet nově akreditovaných vzdělávacích programů v období 2008 – 2010



Graf č. 9 Počet nově akreditovaných vzdělávacích programů (2008-2010)

## 9. Rovnocennost vzdělání

Oblast uznávání rovnocennosti vzdělání je upravena §§ 33 a 34 zákona č. 312/2002 Sb. a prováděcí vyhláškou č. 511/2002 Sb., o uznání rovnocennosti vzdělání úředníků územních samosprávných celků.

K 31. prosinci 2010 bylo Ministerstvem vnitra vydáno **1 208 rozhodnutí o uznání rovnocennosti vzdělání**.

### Vztah uznávání rovnocennosti vzdělání a zvláštních odborných způsobilostí

Uznání rovnocennosti vzdělání má výrazný vliv na výše uvedené statistiky, které se týkají počtů přihlášek, resp. i storen přihlášek k přípravě a zkouškám zvláštních odborných způsobilostí. Meziročně se stále zvyšuje poměr uznaných rovnocenností vzdělání k počtům přihlášek, resp. počtu úředníků, kteří dle zákona č. 312/2002 Sb. ukončí svoji přípravu na výkon dané pozice požadovanou zkouškou ZOZ.

**Oproti r. 2009 v roce 2010 o 13,1% narostl poměr počtů uznaných rovnocenností k počtu přihlášek a o 8% k počtu těch úředníků, kteří dokončili započatou přípravu zkouškou (rozdíl je způsoben tím, že v průběhu přípravy jim byla rovnocennost uznána a oni tedy zkoušku nepodstoupili).**

|   | 2006 | 2007 | 2008 | 2009 | 2010 |
|---|------|------|------|------|------|
| % poměr uznané rovnocennosti / přihlášky na ZOZ | 25,4 | 43,5 | 47,4 | 49,4 | 62,5 |
| % poměr uznané rovnocennosti / vydaná osvědčení | 44,6 | 54,9 | 50,7 | 50,3 | 58,3 |

Tabulka č. 23: Poměr uznaných rovnocenností vzdělání dle § 34 zákona č. 312/2002 Sb. (meziroční srovnání 2006 – 2010)

## 10. Zajištění kvality vzdělávání a její kontrola

Kvalita vzdělávání dle zákona č. 312/2002 Sb. je zajišťována zejména následujícími třemi formami:

- 1) systémem akreditací vzdělávacích institucí a vzdělávacích programů;
- 2) vzorovými vzdělávacími programy zveřejňovanými na webových stránkách Odboru veřejné správy Ministerstva vnitra;
- 3) institutem státní kontroly.

### Kontrola vzdělávacích institucí a vzdělávacích programů

V roce 2010 proběhlo v souladu s plánem na tento rok celkem **6 kontrol** akreditovaných vzdělávacích institucí nebo jednoho jejich realizovaného akreditovaného vzdělávacího programu. Jednalo se o tyto vzdělávací instituce:

1. Stavební fakulta Českého vysokého učení technického
2. Jiřina Nehybová, Regionpartner
3. Odborné semináře pro obce
4. Jiří Staněk
5. Management TC
6. Ústav práva a právní vědy

V rámci této kontrolní činnosti nebyly zjištěny žádné nedostatky.

## 11. Studium a vzdělávací kurzy v zahraničí

V roce 2010 bylo v Evropském institutu veřejné správy (EIPA) celkově proškoleno oproti roku 2009, kdy bylo proškoleno 227 přijatých adeptů, jen 144 úředníků z české veřejné správy. Jde o pokles o 36,5%.

Kvalifikace získaná studiem prestižní univerzity College of Europe významně přispívá k zapojení mladých českých úředníků do evropských struktur. Desetiměsíční studium bylo v roce 2010 pro mladé úředníky z české veřejné správy podporováno vládou ČR úhradou stipendijního poplatku pro ty uchazeče z české veřejné správy, kteří úspěšně absolvovali výběrové řízení na toto studium. Výběrové řízení pravidelně pořádá Ministerstvo školství, mládeže a tělovýchovy za přítomnosti zkušebních komisařů z College of Europe. V akademickém roce 2010/2011 bylo přihlášeno k výběrovému řízení 10 zájemců, z toho 5 z veřejné správy. Pět uchazečů bylo úspěšně přijato ke studiu, z toho 1 uchazečka z veřejné správy, která ovšem nakonec ke studiu nenastoupila z osobních důvodů.

| Zahraníční studium       | účastníků |
|--------------------------|-----------|
| EIPA                     | 144       |
| College of Europe        | 4         |
| Erasmus for officials    | 4x2       |
| Young Leader's Programme | 0         |

Tabulka č. 24: Účast českých úředníků v zahraničních stipendijních programech

## 12. Koordinace systému vzdělávání Ministerstvem vnitra

V rámci metodické pomoci územním samosprávným celkům odbor dozoru a kontroly veřejné správy Ministerstva vnitra v roce 2010 na svých webových stránkách zveřejnil stanovisko č. 2/2010 k opakovanému podání přihlášky ke zkoušce zvláštní odborné způsobilosti. K dispozici na těchto stránkách dále bylo dvoudílné metodické doporučení k činnosti územních samosprávných celků věnované aplikaci zákona č. 312/2002 Sb., prováděcích a souvisejících předpisů. Toto doporučení bylo obcím a krajům distribuováno také ve formě brožur.

## 13. Přílohy

### 13.1 Přehled zkratk zvláštních odborných způsobilostí

| zkratka | správní činnost   |
|---------|---|
| BPSP    | při přestupkovém řízení ve věcech bezpečnosti a plynulosti silničního provozu na úseku dopravy a silničního hospodářství a správních řízení souvisejících   |
| DANE    | při správě daní a poplatků  |
| DOP     | v silniční dopravě  |
| DRAH    | při správním rozhodování a dozorové činnosti při provozování drah a drážní dopravy  |
| FIN     | při finančním hospodaření územních samosprávných celků a jeho přezkumu  |
| HN      | Příprava k ověření zvláštní odborné způsobilosti pro výkon správní činnosti při řízení o dávkách pomoci v hmotné nouzi a o dávkách pro osoby se zdravotním postižením                                   |
| HOKS    | při přípravě a realizaci hospodářských opatření pro krizové stavy   |
| CHLP    | Příprava k ověření zvláštní odborné způsobilosti při ochraně zdraví a životního prostředí před škodlivými účinky chemických látek a chemických přípravků a prevenci havárií způsobených těmito látkami. |
| LHM     | v lesním hospodářství a myslivosti  |
| MAT     | při správě matrik a státního občanství  |
| OBEC    | obecná část zvláštní odborné způsobilosti, kterou prokazují vedoucí úřadů   |
| OH      | v hospodaření s odpady a nakládání s obaly  |
| OCHP    | v ochraně přírody a krajiny   |
| OOKR    | při zajištění ochrany obyvatel a krizovém řízení  |
| OPCD    | při vedení evidence obyvatel a vydávání občanských průkazů a cestovních dokladů   |
| OVZD    | v ochraně ovzduší   |
| PP      | při památkové péči a správě sbírek muzejní povahy   |
| RORP    | při správním rozhodování o řidičských oprávněních a řidičských průkazech  |
| SH      | při správním rozhodování a dozorové činnosti v silničním hospodářství   |
| SKOL    | ve školství   |
| SPO     | při sociálně-právní ochraně dětí  |
| SR      | při územním rozhodování a při rozhodování na úseku stavebního řádu a vyvlastnění  |
| SS      | Příprava k ověření zvláštní odborné způsobilosti pro výkon správní činnosti při řízení o sociálních službách  |
| SZ      | při řízení o dávkách a službách sociální péče   |
| UP      | v územním plánování   |
| VEDU    | vedoucích úřadů   |
| VH      | ve vodním hospodářství  |
| VP      | při přestupkovém řízení ve věci veřejného pořádku, občanského soužití a majetku   |



|      |   |
|------|---|
| ZDR  | ve zdravotnictví  |
| ZEM  | v zemědělství   |
| ZP   | při správě živnostenského podnikání   |
| ZPF  | při ochraně zemědělského půdního fondu  |
| ZPIP | při posuzování vlivů na životní prostředí a integrované prevenci a omezování znečištění |

**13.2 Seznam akreditovaných vzdělávacích institucí, které zaslaly zprávu o realizovaném vzdělávání za rok 2010**

| <b>Akreditované instituce</b>                |
|--|
| Jihočeský kraj                               |
| Jihomoravský kraj                            |
| Karlovarský kraj                             |
| Kraj Vysočina                                |
| Královéhradecký kraj                         |
| Liberecký kraj                               |
| Magistrát hlavního města Prahy               |
| Moravskoslezský kraj                         |
| Olomoucký kraj                               |
| Pardubický kraj                              |
| Plzeňský kraj                                |
| Středočeský kraj                             |
| Ústecký kraj                                 |
| Zlínský kraj                                 |
| AG vzdělávací agentura, Ing. Alena Chládková |
| AgAkcent, s.r.o.                             |
| agentura IPSUM, Radomír Špaček               |
| Agentura SVS, s.r.o.                         |
| Akademie J.A.K. Karviná, o.s.                |
| Aliaves &Co., a.s.                           |
| Aperta, s.r.o.                               |
| AQE advisor, a.s.                            |
| Bc. Vilém Urban                              |
| BOVA POLYGON                                 |
| Česká lesnická společnost                    |
| Datacentrum systems & consulting, a.s.       |
| DEKRA Automobil a.s.                         |
| Dr. Ing. Jiří Staněk                         |
| EDU agency s.r.o.                            |
| EDUKOL s.r.o.                                |
| Eva Andrýsková                               |
| Forum 50 %, o.s.                             |
| Hana Formanová                               |
| Havlíček Brain Team, JUDr. Karel Havlíček    |
| Ing. Radim Martynek                          |
| Ing. Simona Sedláčková                       |
| Instand, o.s.                                |

|   |
|---|
| Institut pro veřejnou správu Praha                      |
| Institut pro veřejné zakázky a PPPs, o.s.               |
| INTES Praha   |
| Kariérový a personální servis s.r.o.                    |
| Magistrát města Brna                                    |
| Magistrát města Kladna                                  |
| Magistrát města Plzně                                   |
| Masarykova univerzita, Právnická fakulta                |
| NEWTON Solution Focused, a.s.                           |
| NOVATIS s.r.o.  |
| NOVEKO 96, s.r.o.                                       |
| Odborné semináře pro obce, s.r.o.                       |
| ORKAM Plzeň, s.r.o.                                     |
| PROFIMA EFFECTIVE, s.r.o.                               |
| QQT, s.r.o.   |
| RENTEL a.s.   |
| REVOS, Ing. Helena Lhotová                              |
| SALVEA, Mgr. Marie Zdražilová                           |
| SOFO GROUP a.s.   |
| Statutární město Mladá Boleslav                         |
| Středočeský vzdělávací institut Akademie J.A.K.         |
| TSM, s.r.o., vzdělávací agentura                        |
| TT-CONTACT, s.r.o.                                      |
| ÚhlaVA, o.p.s.  |
| Ústav práva a právní vědy, o.p.s.                       |
| Vodní zdroje Ekomonitor, s.r.o.                         |
| Vysoká škola evropských a regionálních studií, o.p.s.   |
| Vzdělávací agentura SCIENS, Mgr. Oldřich Bednář         |
| Vzdělávací centrum Praha, PhDr. Václava Hořavová        |
| Vzdělávací centrum v Krnově, Slezská univerzita v Opavě |
| Vzdělávací institut Středočeského kraje                 |

### 13.3 Dotazník

#### DOTAZNÍK

ke zprávě o realizovaném vzdělávání  
v době od 1. 1. do 31. 12. 2010

podle § 39 zákona č. 312/2002 Sb., o úřednících územních samosprávných celků a o změně  
některých zákonů (dále jen „zákon“)

| <b>1. Název vzdělávací společnosti</b>              |                           |                 |                                |
|---|---------------------------|-----------------|--------------------------------|
|   |                           |                 |                                |
| <b>2. Sídlo vzdělávací společnosti</b>              |                           |                 |                                |
|   |                           |                 |                                |
| <b>3. Kontakt (telefon, fax a e-mailová adresa)</b> |                           |                 |                                |
|   |                           |                 |                                |
| <b>4. Realizované kurzy vzdělávání</b>              |                           |                 |                                |
| ⇒ kurzy vstupního vzdělávání (podle § 19 zákona)    |                           |                 |                                |
| Název jednotlivých kurzů                            | Počet realizovaných kurzů | Počet účastníků | Počet účastníků z daného kraje |
| .....   |                           |                 |                                |
| .....   |                           |                 |                                |
| .....   |                           |                 |                                |

| ⇒ kurzy průběžného vzdělávání (podle § 20 zákona)                      |                           |                 |                                |
|--|---------------------------|-----------------|--------------------------------|
| Název jednotlivých kurzů   | Počet realizovaných kurzů | Počet účastníků | Počet účastníků z daného kraje |
| .....  |                           |                 |                                |
| .....  |                           |                 |                                |
| .....  |                           |                 |                                |
| ⇒ kurzy průběžného vzdělávání pro vedoucí úředníky (podle § 20 zákona) |                           |                 |                                |
| Název jednotlivých kurzů   | Počet realizovaných kurzů | Počet účastníků | Počet účastníků z daného kraje |
| .....  |                           |                 |                                |
| .....  |                           |                 |                                |
| .....  |                           |                 |                                |
| ⇒ kurzy zvláštní odborné způsobilosti (podle § 21 zákona)              |                           |                 |                                |
| Název jednotlivých kurzů   | Počet realizovaných kurzů | Počet účastníků | Počet účastníků z daného kraje |
| .....  |                           |                 |                                |
| .....  |                           |                 |                                |
| .....  |                           |                 |                                |
| ⇒ kurzy vzdělávání pro vedoucí úředníky (podle § 27 zákona)            |                           |                 |                                |
| Název jednotlivých kurzů   | Počet realizovaných kurzů | Počet účastníků | Počet účastníků z daného kraje |
| .....  |                           |                 |                                |
| .....  |                           |                 |                                |
| .....  |                           |                 |                                |

**5. U kterých kurzů byl zaznamenán výraznější nárůst zájmu ze strany územních samosprávných celků oproti minulým rokům?**

**6. U kterých kurzů byl zaznamenán výraznější pokles zájmu ze strany územních samosprávných celků oproti minulým rokům?**

**7. Znáte nové potřeby ve vzdělávání u územních samosprávných celků, které v současné době nemůžete zabezpečit nebo zabezpečovat vůbec nebudete?**

**8. Myslíte, že existuje problematika, ve které by se měli úředníci územních samosprávných celků vzdělávat (např. na základě Vašich zkušeností ze zahraničí apod.), avšak na Vaši nabídku tohoto vzdělávání úřady zatím nereflktují?**

**9. Ministerstvo vnitra v rámci tzv. vládních priorit financuje přípravu vzorových vzdělávacích programů. Máte nějaké konkrétní návrhy na zpracování těchto programů?**

**10. Jaká je Vaše zkušenost se spoluprací s úřady územních samosprávných celků?**

**11. Další náměty:**

.....

### 13. 4 Seznam použitých zkratek

|      |  |
|------|--|
| I    | – akreditovaná vzdělávací instituce                                  |
| IMS  | – Institut pro místní správu Praha                                   |
| MVČR | – Ministerstvo vnitra České republiky                                |
| OEVS | – Odbor efektivní veřejné správy Ministerstva vnitra České republiky |
| PV   | – průběžné vzdělávání  |
| VE   | – průběžné vzdělávání vedoucích úředníků                             |
| VEPO | – vzdělávání vedoucích úředníků a vedoucích úřadů                    |
| VV   | – vstupní vzdělávání   |
| ÚSC  | – územní samosprávný celek   |
| ZK   | – zkouška  |
| ZOZ  | – zvláštní odborná způsobilost                                       |

### 13. 5 Seznam grafů

- Graf č. 1: Procentní poměr vzdělávacích akcí Institutu
- Graf č. 2: Počet vydaných osvědčení ZOZ
- Graf č. 3: Srovnání počtu vydaných osvědčení v jednotlivých krajích (řazeno abecedně)
- Graf č. 4: Rozložení vydaných osvědčení ZOZ dle typu úřadu úspěšného absolventa
- Graf č. 5: Počty přihlášek a osvědčení ZOZ v období 2005 – 2010
- Graf č. 6: Důvody storna uvedené úřadem
- Graf č. 7: Meziroční srovnání počtu absolventů PV 2009 / 2010
- Graf č. 8: Počet akreditovaných vzdělávacích institucí dle krajů (sídel institucí)
- Graf č. 9: Počet nově akreditovaných vzdělávacích programů (2008-2010)

### 13. 6 Seznam tabulek

- Tabulka č. 1: Počet absolventů vstupního vzdělávání organizovaného krajskými úřady
- Tabulka č. 2: Počet absolventů vstupního vzdělávání organizovaného akreditovanými vzdělávacími institucemi
- Tabulka č. 3: Počet kurzů a absolventů vzdělávacích akcí Institutu
- Tabulka č. 4: Počty a procentní zastoupení vydaných osvědčení pro jednotlivé ZOZ
- Tabulka č. 5: Přehled počtu vydaných osvědčení ZOZ - distribuce podle krajů ČR
- Tabulka č. 6: Počet úspěšných úředníků u řádné zkoušky dané ZOZ
- Tabulka č. 7: Přehled počtu úspěšných úředníků v řádném termínu zkoušek ZOZ dle jednotlivých krajů
- Tabulka č. 8: Přehled počtu neúspěšných úředníků v řádném termínu zkoušek zvláštní odborné způsobilosti dle jednotlivých krajů
- Tabulka č. 9: Počty úspěšných a neúspěšných u řádné zkoušky ZOZ podle krajů
- Tabulka č. 10: Počet řádných a všech opakovaných termínů zkoušek ZOZ
- Tabulka č. 11: Počty akreditovaných vzdělávacích programů u MV ČR a počty jejich absolventů
- Tabulka č. 12: Meziroční srovnání počtu absolventů PV 2009 / 2010
- Tabulka č. 13: Celkový výčet kurzů „průběžného vzdělávání“ (PV) za rok 2010
- Tabulka č. 14: Porovnání PV v letech 2009 – 2010
- Tabulka č. 15: Počet proškolených vedoucích úředníků a vedoucích úřadů
- Tabulka č. 16: Počet akreditovaných vzdělávacích programů a jejich absolventů
- Tabulka č. 17: Počty vedoucích úředníků v jednotlivých modulech jejich vzdělávání
- Tabulka č. 18: Počty akreditovaných vzdělávacích institucí v roce 2010
- Tabulka č. 19: Počty akreditovaných vzdělávacích institucí v letech 2008 - 2010
- Tabulka č. 20: Počet akreditovaných vzdělávacích institucí dle krajů
- Tabulka č. 21: Počet akreditovaných vzdělávacích programů
- Tabulka č. 22: Počet nově akreditovaných vzdělávacích programů v období 2008 – 2010
- Tabulka č. 23: Poměr uznaných rovnocenností vzdělání dle § 34 zákona č. 312/2002 Sb. – meziroční srovnání 2006 – 2010
- Tabulka č. 24: Účast českých úředníků v zahraničních stipendijních programech