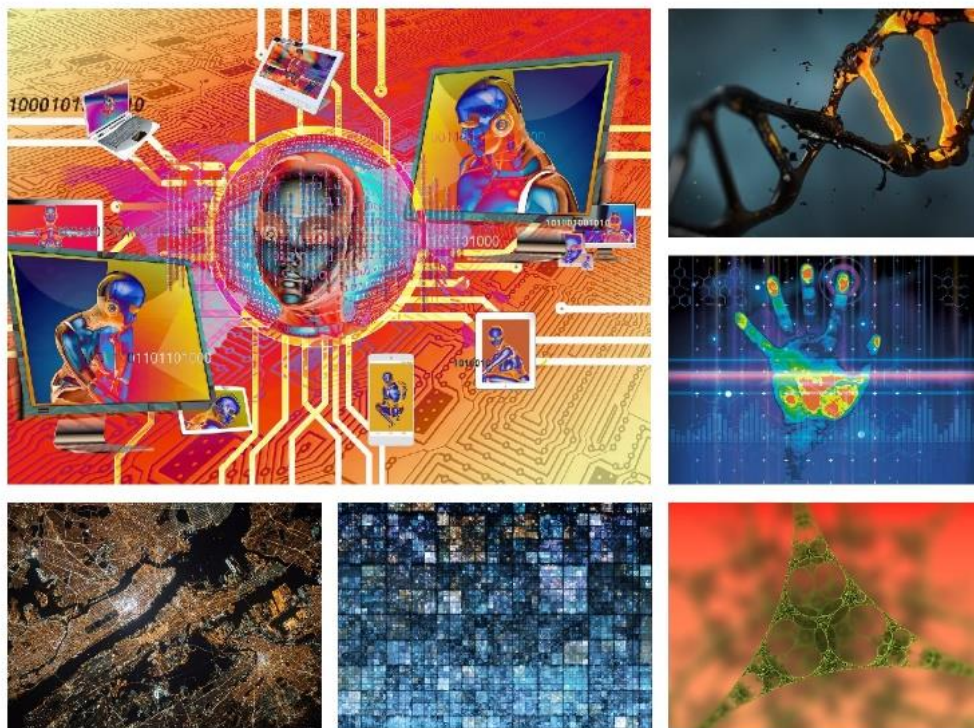




MINISTERSTVO VNITRA
ČESKÉ REPUBLIKY

Zadávací dokumentace
k vyhlášení první veřejné soutěže
ve výzkumu, experimentálním vývoji a inovacích

**Programu bezpečnostního výzkumu ČR 2021-2026: vývoj,
testování a evaluace nových bezpečnostních technologií
(SECTECH)**



Obsah

| | |
|---|----|
| 1. ZÁKLADNÍ INFORMACE..... | 4 |
| 1.1. Právní rámec veřejné soutěže | 4 |
| 1.2. Informace o poskytovateli..... | 4 |
| 1.3. Informace o Programu SECTECH | 5 |
| 1.3.1. Hlavní cíl Programu SECTECH | 5 |
| 1.3.2. Dílčí cíle..... | 5 |
| 1.4. Tematické zaměření první veřejné soutěže Programu SECTECH | 6 |
| 1.5. Výsledky Programu SECTECH | 6 |
| 1.6. Zapojení uživatelských organizací | 7 |
| 1.6.1. Úroveň vyspělosti výsledků | 10 |
| 2. OBECNÉ INFORMACE O VEŘEJNÉ SOUTĚŽI | 11 |
| 2.1. Soutěžní a hodnotící lhůta, vyhlášení výsledků veřejné soutěže | 11 |
| 3. UCHAZEČI | 12 |
| 3.1. Způsobilí uchazeči..... | 12 |
| 3.2. Způsob prokazování způsobilosti uchazečů | 13 |
| 4. NÁVRH PROJEKTU..... | 15 |
| 4.1. Obecné informace | 15 |
| 4.2. Postup podání a náležitosti návrhu projektu | 15 |
| 4.2.1. Smlouva o spolupráci mezi koordinátorem projektu a dalšími účastníky..... | 17 |
| 4.2.2. Testovací autorita/zapojení uživatelských organizací v návrhu projektu | 17 |
| 4.2.3. Specifické požadavky u návrhů projektů | 18 |
| 4.2.4. Subdodávky v návrhu projektu..... | 18 |
| 4.3. Postup odeslání návrhu projektu | 18 |
| 4.4. Podmínky pro přijetí návrhů projektů do soutěže | 19 |
| 5. FINANČNÍ NÁLEŽITOSTI | 19 |
| 5.1. Výše celkové podpory na projekt | 19 |
| 5.2. Způsobilé náklady/výdaje..... | 19 |
| 5.3. Nezpůsobilé náklady/výdaje | 22 |
| 5.4. Změny v rozpočtu v průběhu realizace projektu..... | 22 |
| 5.5. Intenzita podpory | 22 |
| 5.5.1. Postup určení maximální intenzity podpory pro výzkumné organizace | 23 |
| 5.5.2. Kumulace podpory | 23 |
| 6. ZPŮSOB A KRITÉRIA HODNOCENÍ NÁVRHŮ PROJEKTŮ | 23 |
| 6.1. Komise pro přijímání návrhů projektů a její kritéria | 23 |
| 6.2. Hodnocení návrhů projektů | 24 |

| | | |
|--------|--|----|
| 6.2.1. | Hodnocení návrhů projektů oponenty | 24 |
| 6.3. | Rada pro Program a její kritéria | 27 |
| 7. | INFORMACE A PODPORA PRO UCHAZEČE | 29 |

Přílohy:

Příloha č. 1 Usnesení vlády ČR č. 898 ze dne 7. září 2020 k Programu bezpečnostního výzkumu ČR 2021-2026: vývoj, testování a evaluace nových bezpečnostních technologií (SECTECH)

Příloha č. 2 Příloha k návrhu projektu – čestné prohlášení dle typu subjektu

Příloha č. 3 Příloha k návrhu projektu – čestné prohlášení za projekt

Příloha č. 4 Vzor smlouvy o poskytnutí účelové podpory na řešení projektu výzkumu, vývoje a inovací

1. ZÁKLADNÍ INFORMACE

Ministerstvo vnitra ČR vyhlašuje dne 17. března 2021 první veřejnou soutěž ve výzkumu, experimentálním vývoji a inovacích (dále jen „veřejná soutěž“) Programu bezpečnostního výzkumu České republiky 2021-2026: vývoj, testování a evaluace nových bezpečnostních technologií (SECTECH) (dále jen „Program SECTECH“), a to zveřejněním:

- a) na internetových stránkách poskytovatele <https://www.mvcr.cz/vyzkum/> na adrese <https://www.mvcr.cz/vyzkum/clanek/program-v-letech-2021-2026-vb-vyhlase-ne-verejne-souteze-vyhlaseni-prvni-verejne-souteze.aspx>
- b) v Obchodním věstníku,
- c) a v Informačním systému výzkumu, experimentálního vývoje a inovací na internetových stránkách Rady pro výzkum, vývoj a inovace <http://www.rvvi.cz>.

1.1. Právní rámec veřejné soutěže

Veřejná soutěž je vyhlašována dle zákona č. 130/2002 Sb., o podpoře výzkumu, experimentálního vývoje a inovací z veřejných prostředků a o změně některých souvisejících zákonů (zákon o podpoře výzkumu, experimentálního vývoje a inovací), ve znění pozdějších předpisů (dále jen „Zákon“).

Veřejná soutěž je zároveň v souladu s Nařízením Komise (EU) č. 651/2014 ze dne 17. června 2014¹, kterým se v souladu s články 107 a 108 Smlouvy o fungování EU prohlašují určité kategorie podpory za slučitelné s vnitřním trhem (dále jen „Nařízení Komise“) a jeho novelou, která byla provedena Nařízením Komise č. 1084/2017 ze dne 14. června 2017, kterým se mění nařízení (EU) č. 651/2014, pokud jde o podporu na přístavní a letištní infrastrukturu, prahové hodnoty oznamovací povinnosti pro podporu na kulturu a zachování kulturního dědictví a pro podporu na sportovní a multifunkční rekreační infrastrukturu a režimy regionální provozní podpory pro nejvzdálenější regiony, a mění se nařízení (EU) č. 702/2014, pokud jde o výpočet způsobilých nákladů², a s Rámcem pro státní podporu výzkumu, vývoje a inovací (2014/C 198/01)³ (dále jen „Rámec“).

Uchazeči jsou povinni zajistit, aby předkládaný návrh projektu byl v souladu s touto zadávací dokumentací, Nařízením Komise, Rámcem a obecně závaznými právními předpisy.

1.2. Informace o poskytovateli

Poskytovatel a administrátor Programu SECTECH (kontaktní místo)

Ministerstvo vnitra
odbor bezpečnostního výzkumu a policejního vzdělávání
Nad Štolou 936/3, 170 34 Praha 7
Datová schránka: 6bnaawp

Kontaktní osoba:

- Mgr. Michaela Ceklová, 974 833 118, michaela.ceklova@mvcr.cz
- Mgr. Dominika Jandová, 974 832 483, dominika.jandova@mvcr.cz

Pravidla pro podávání informací a poskytnutí pomoci uchazečům jsou uvedena v kapitole 7 této zadávací dokumentace.

Zadávací dokumentaci (včetně příloh) je možné získat na internetových stránkách poskytovatele: <https://www.mvcr.cz/vyzkum/>

¹ Úřední věstník Evropské unie L 187, 26. 6. 2014, s. 1.

² Úřední věstník Evropské unie L 156/1, 14. 6. 2017, s. 1.

³ Úřední věstník Evropské unie C 198, 27. 6. 2014, s. 1.

1.3. Informace o Programu SECTECH

Název Programu:

Program bezpečnostního výzkumu České republiky 2021-2026: vývoj, testování a evaluace nových bezpečnostních technologií (SECTECH)

Kód Programu (přidělený Radou pro výzkum, vývoj a inovace): „VB“

Program SECTECH byl schválen usnesením vlády ČR č. 898 ze dne 7. září 2020, které je přílohou č. 1 této zadávací dokumentace a řídí se ustanoveními Zákona.

Posláním Programu SECTECH je podpořit vývojové, testovací a evaluační aktivity v oblasti bezpečnosti státu a jeho občanů v souladu s charakteristickými potřebami bezpečnostního systému, jak je vymezují platné strategické a koncepční materiály bezpečnostní politiky, které shrnuje Meziresortní koncepce podpory bezpečnostního výzkumu ČR 2017–2023 (dále jen „MKBV2017+“). Zároveň je Program SECTECH specifickým nástrojem plnění Národní politiky výzkumu, vývoje a inovací (dále jen „NP VaVal“). Program SECTECH svou cílovou skupinou a zaměřením dále přispívá k plnění deklarovaných ambicí Inovační strategie České republiky 2019-2030.

Program SECTECH není členěn na podprogramy.

1.3.1. Hlavní cíl Programu SECTECH

Hlavním cílem Programu SECTECH je prostřednictvím mobilizace potenciálu podnikového sektoru, zejm. začínajících, malých a středních podniků, k participaci na vývoji a transferu nových bezpečnostních technologií podpořit dosažení technologické a technické úrovně, která umožní jednotlivým složkám bezpečnostního systému ČR získávat, osvojovat si, udržovat a rozvíjet specifické schopnosti pro zajištění bezpečnosti státu a jeho občanů.

1.3.2. Dílčí cíle

Hlavní cíl Programu SECTECH bude naplněn skrze definované dílčí cíle Programu SECTECH⁴:

1. Vývoj znalostí, metod, nástrojů a technologií pro podporu akceschopnosti bezpečnostních a záchranných sborů zvládat bezpečnostní incidenty velkého rozsahu, za všech vnějších podmínek zásahu, včetně incidentů s přítomností CBRN látek nebo nástražných výbušných systémů (Efektivní intervence).
2. Systematický rozvoj znalostí, metod, nástrojů a technologií zvyšujících efektivitu dokumentace, vyšetřování a objasňování vzniku a průběhu trestných činů a bezpečnostních incidentů (Vyšetřování incidentů).
3. Rozvoj znalostí, metod, nástrojů a technologií zvyšujících efektivitu operačního řízení a udržování situačního přehledu, zejm. za krizových stavů (Včasná výstraha a situační přehled).
4. Rozvoj znalostí, metod a nástrojů zkvalitňujících vnitřní schopnosti součástí bezpečnostního systému, tak aby byly vždy schopné plnit své úkoly v požadované kvalitě a rozsahu, a tyto aspekty aktivně maximalizovat učením ze zkušeností (Vnitřní schopnosti součástí bezpečnostního systému⁵).

⁴ viz Meziresortní koncepce podpory bezpečnostního výzkumu ČR 2017-2023 s výhledem do roku 2030, schválená usnesením vlády č. 509/2017, která definuje tři prioritní cíle bezpečnostního výzkumu, kterými jsou Efektivní intervence, Adaptabilní bezpečnostní systém a Resilientní komunity. V rámci těchto prioritních cílů jsou definovány specificky zaměřené tematické oblasti. Dílčí cíle Programu SECTECH vychází z těchto tematických oblastí.

⁵ Za podmínky, že svým charakterem odpovídají programu, tj. nevyžadují kontrolu nakládání s výsledky, nepřináší přenos citlivého know-how od uživatele k řešiteli, nevyžadují zásadní změny v nastavení stávajících technologií nebo systémů uživatele pro účely prověření funkce a nejsou samostatně funkčním řešením určeným pro přímou implementaci do systémů uživatele.

5. Rozvoj znalostí, metod a technologií podporujících schopnosti zainteresovaných stran programově zajišťovat bezpečnost veřejného prostoru, zejména tzv. měkkých cílů (školy, kulturní zařízení, obchodní centra apod.), civilního letectví a dopravních uzlů (Bezpečný veřejný prostor).
6. Rozvoj znalostí, metod a nástrojů k zajištění přípravy systémových opatření na úrovni infrastruktury samé, komunity, územního celku nebo státu pro případy narušení spolehlivosti, dostupnosti a funkčnosti společensky významných infrastruktur, včetně přípravy na vedlejší dopady takových selhání v rámci sektorových i mezisektorových vazeb s důrazem na narušení způsobená záměrně nebo vlivem přírodních katastrof (Bezpečnost infrastruktury).
7. Rozvoj znalostí, metod a technologií k zajištění přípravy systémových opatření na úrovni komunity, územního celku nebo státu směřujících ke snížení zranitelnosti, zvýšení resilience, zmírnění a odstraňování dopadů katastrof přírodního původu, zejména meteorologických extrémů⁶ (Environmentální bezpečnost).

Podpořené projekty musí splňovat minimálně jeden z výše uvedených dílčích cílů.

1.4. Tematické zaměření první veřejné soutěže Programu SECTECH

Do této veřejné soutěže je možné předkládat návrhy vývojových projektů zaměřujících se na bezpečnostní aplikace v jedné nebo více technologických oblastech, které vycházejí zejména z ambicí Programu SECTECH podpořit cíle Národní výzkumné a inovační strategie pro inteligentní specializaci České republiky (Národní RIS3 strategie), Inovační strategie České republiky 2019-2030 a další tematicky zaměřené strategie jako je např. Průmysl 4.0 nebo Národní strategie umělé inteligence v České republice 2019-2035.

Za přípustné se považují návrhy projektů v oborech:

- Umělá inteligence;
- Robotika;
- Kyberbezpečnost, konektivita a ostatní ICT;
- Pokročilé materiály;
- Nanotechnologie;
- Mikroelektronika a nanoelektronika;
- Lasery, sensory a fotonika;
- Přístrojová technika;
- Kosmické technologie;
- Chemie;
- Ostatní obory pouze pro přímo definované potřeby bezpečnostních a záchranných sborů⁷.

1.5. Výsledky Programu SECTECH

Návrh projektu musí obsahovat alespoň jeden výsledek za každých započatých 12 měsíců řešení projektu. Očekávané výsledky musí být měřitelné a hodnotitelné podle platné Metodiky hodnocení výzkumných organizací a hodnocení programů účelové podpory výzkumu, vývoje a inovací zveřejněné na www.vyzkum.cz. Popis, počet a druh výsledku musí být specifikován v návrhu projektu.

Hlavní výsledky projektů (v každém návrhu projektu povinný minimálně jeden):

- P – patent;

⁶ Rámcová úmluva ze Sendai pro snižování rizika katastrof 2015-2030, přijatý na 3. světové konferenci pro snižování rizika katastrof, Japonsko, 2015.

⁷ V tomto případě je nutné dané téma řádně obhájit a tezi podpořit odkazem na platné koncepční a strategické dokumenty z oblasti bezpečnosti.

- G – prototyp a funkční vzorek;
- F – průmyslový a užitný vzor;
- R – software;
- Z – poloprovoz, ověřená technologie;
- N_{met} – metodika (všechny podtypy).

Vedlejší výsledky projektů (nepovinné):

- Všechny typy hlavních výsledků
- V – výzkumná zpráva;
- V_{souhrn} – souhrnná výzkumná zpráva.

Žádné další výsledky nelze v rámci Programu SECTECH uznávat.

1.6. Zapojení uživatelských organizací

V projektu musí být zainteresována minimálně jedna testovací autorita (potencionální uživatelská organizace).

Formy zapojení uživatelských organizací/testovacích autorit:

| Typ zapojení | Mechanismus zapojení | Realizace | TRL ⁸ |
|---|---|--|------------------|
| Aktivní výzkumný podíl uživatelské organizace | Reprezentant uživatelské sféry je přímo zapojen do projektového konsorcia a provádí aktivity výzkumného/vývojového charakteru | U uživatelů – bezpečnostních a záchranných sborů nebo ústředních správních úřadů – je tato forma spolupráce možná pouze cestou jimi zřizovaných VO; v případě orientace na privátní subjekty je možno zapojovat podle obecných pravidel zadávací dokumentace a platných právních předpisů | TRL 3-8 |
| Uživatel se podílí pouze cestou testování a evaluace | Uživatelská organizace může, ale nemusí, být součástí projektového konsorcia, a vykonává činnosti umožňující dodatečný vývoj výsledku podle testů za skutečných, či částečně skutečných, podmínek nasazení, nebo vyhodnocení takových testů; uživatel dodává know-how o operačním kontextu, zajišťuje přístup k infrastruktuře nebo ke specializovaným schopnostem, přičemž se přímo podílí na testování ⁹ . | Pokud je zamýšleno přímé zapojení do konsorcia, platí omezení podle varianty "aktivní výzkumný podíl"; pro zapojení uživatelů mimo konsorcium platí, že taková spolupráce musí být smluvně podložena, a to v míře detailu dostatečné k řešení plánovaných aktivit tohoto typu, včetně komunikačního mechanismu, pravidel přístupu k infrastruktuře/do areálů, kontaktních osob a | TRL 6-8 |

⁸ Technologická vyspělost výsledku (Technology readiness level – TRL)

⁹ V souladu s kapitolou č. 3 a kapitolou č. 4 této zadávací dokumentace

| | | | |
|---|---|---|---------|
| | | očekávaného rozsahu pracovního vytížení, pravidel nakládání s know-how uživatele a omezení v této oblasti (mlčenlivost, ochrana utajovaných informací, obchodní tajemství, zvláštní skutečnosti) apod., přístupu k výsledkům určeným k testování a k výstupům z testů. Přístup k testovacím verzím a předfinálním výsledkům je třeba ošetřit tak, aby nedocházelo ke kolizi s ustanoveními § 16, odst. 4 zákona č. 130/2002 Sb. o podpoře výzkumu, vývoje a inovací z veřejných prostředků. | |
| Uživatel poskytuje infrastrukturu, databáze a datové zdroje a/nebo artefakty | Uživatelská organizace nemusí být součástí projektového konsorcia, ale je součástí formalizovaného mechanismu výměny dat, artefaktů nebo zajištění přístupu k testovací infrastruktuře. Uživatel se přímo nepodílí na testování ¹⁰ . | Tato modalita spolupráce je smluvně zajištěna před zahájením projektu a před jeho financováním. Předmětem smluvního zajištění není pouze závazek k předávání nutných dat, nýbrž také pravidla dalšího nakládání s nimi a jejich ochrany v případě, že si jejich operační kontext takovou ochranu žádá. Zároveň je však třeba postupovat ve smyslu schválených strategií k otevřenému přístupu k vědeckým informacím a také závazku vlády otevírat vládní data pro rozvoj některých disciplín výzkumu umělé inteligence. | TRL 4-6 |

¹⁰ V souladu s kapitolou č. 3 a kapitolou č. 4 této zadávací dokumentace

| | | | |
|--|--|---|---------|
| Uživatel se podílí cestou pravidelných věcných konzultací | Uživatel/é jsou součástí formalizovaného mechanismu předávání informací a konzultací, jehož účelem je získávat vstupy k jednotlivým fázím projektu a ke specifickým vlastnostem výsledků. Uživatel dodává know-how o operačním kontextu, přístup k infrastruktuře nebo specializované schopnosti, přičemž se na testování přímo nepodílí. Uživatel v tomto případě není součástí konsorcia, uvedený mechanismus je však stálý a je užíván opakovaně. | Spolupráce tohoto typu by měla být písemně (ne nutně smluvně) podložena, včetně popisu konzultačního mechanismu a očekávání obou stran od takové spolupráce. V principu se doporučuje realizovat předávání know-how o operačním kontextu nebo dalších specifických informací pouze v případě, že jsou uživateli, který taková data poskytuje, zpřístupněny před-finální nebo testovací verze výsledků. Obdobné doporučení lze vznést tam, kde je požadován přístup k infrastruktuře uživatele nebo zpřístupnění jiných schopností uživatele za účelem testování nebo do vývoje výsledků projektu. Přístup k testovacím verzím a před-finálním výsledkům je třeba ošetřit tak, aby nedocházelo ke kolizi s ustanoveními § 16, odst. 4 zákona č. 130/2002 Sb. o podpoře výzkumu, vývoje a inovací z veřejných prostředků. | TRL 4-8 |
| Uživatel je zapojen na úrovni směřování projektu | Uživatelská komunita je zmapována. Konzultační mechanismus nemá stálou nebo pravidelnou povahu, reprezentanti uživatelské sféry jsou kontaktováni ad hoc za účelem obecnější debaty o směřování projektu nebo zacílení jeho výsledků, předmětem těchto debat obecně nejsou operační specifika anebo operační kontext pro účely testování. Výstupy směřují spíše k lepšímu zacílení výsledků nežli k podpoře rozvoje jejich konkrétních vlastností. | Spolupráce tohoto typu je veskrze neformální. V tomto modu však nelze předpokládat přístup k infrastruktuře nebo schopnostem uživatele, nebo extenzivní předávání know-how. Konzultace se orientují spíše na obecné podmínky uplatnitelnosti výsledků nebo vymezení silných a slabých stránek nabízených řešení, nebo na komentáře k problémům, které projekt postihují s ohledem na expertizu uživatelů. | TRL 4-6 |

1.6.1. Úroveň vyspělosti výsledků

Testovací autorita je do projektu zapojena dle předpokládané technologické vyspělosti výsledku (TRL). Level TRL je zároveň doporučujícím ukazatelem, jakou formu spolupráce s testovací autoritou zvolit¹¹.

| Stupeň | Vymezení | činnosti odpovídající dosažení /technické výsledky | činnosti odpovídající dosažení /netechnické výsledky |
|--------|---|--|---|
| 1 | pozorování a popsání základních principů | identifikace základních principů podtrhujících zamýšlenou technologii a jejich skrutinium akademickou obcí cestou publikační činnosti | identifikace základních principů podtrhujících zamýšlený výsledek a jejich skrutinium akademickou obcí cestou publikační činnosti |
| 2 | technologický koncept a aplikační potenciál formulovány | konceptuální a spekulativní analytické studie k aplikačnímu potenciálu pozorovaných principů, analytické studie podporující zamýšlený koncept. | koncepce analytických materiálů, databáze a datové zdroje |
| 3 | kritické prvky a komponenty zamýšlené technologie a jejich funkce validovány | příprava prvotních verzí kritických komponent, analytické studie ověřující klíčové principy zamýšleného konceptu, laboratorní testování klíčových předpokladů konceptu | Jednotlivé přímo nebo nepřímo využitelné analytické podklady dostupné |
| 4 | komponenty nebo rané verze zamýšlené technologie ověřeny v laboratorních podmínkách | prvotní verze ověřených kritických komponent a další podpůrné komponenty poprvé propojeny, analytické studie a laboratorní ověřování jejich funkce ve vzájemně provázaném celku | konečné znění celého spektra analytických podkladů, analytická část koncepce, ucelený podklad pro přípravu metodiky, nebo předpisu |
| 5 | komponenty nebo rané verze výsledku testovány za simulovaných podmínek charakteristických pro operační nasazení | ucelené pokročilé verze klíčových komponent, nebo experimentální verze komplexní technologie propojeny v udržitelném celku tak, aby umožnily testování za kontrolovaných podmínek, které se blíží specifickým charakteristikám budoucího operačního nasazení | věcný záměr, včetně principů navrhovaných opatření (rozsah a hloubka regulace) |
| 6 | první komplexní verze výsledku podrobena kontrolovanému testování za simulovaných podmínek operačního nasazení | reprezentativní ucelená verze výsledku integrující všechny nutné funkční součásti v celku, který umožňuje pokročilé testování výkonnosti, zatížení nebo proporcí výsledku za simulovaných podmínek operačního nasazení | konečná verze textu, paragrafové znění po konzultaci s uživatelem, podpůrné dokumenty podle požadavků legislativního/certifikačního procesu |

¹¹ Jednotlivé formy zapojení testovací autority jsou odlišné dle míry TRL, viz první tabulka u zapojení uživatelských organizací.

| | | | |
|---|--|--|--|
| 7 | velmi pokročilá a komplexní verze výsledku podrobena kontrolovanému testování za operačních podmínek | ucelená a komplexní verze výsledku v takřka finální podobě integrující všechny nutné součásti ve stabilním a udržitelném celku, který je podroben testování za běžných/nejčastějších operačních podmínek | zahájení legislativního procesu, vnitřní připomínkové řízení; certifikace provedena (metodiky obecnějšího charakteru, metodiky schvalované poskytovatelem a USU, standardy) |
| 8 | konečný výsledek připraven a plně spektrum jeho vlastností ověřeno za plných operačních podmínek | konečná verze výsledku, u níž jsou dále upravovány pouze funkční parametry, je podrobena testování za zcela reálných a extrémních operačních podmínek, pilotní provoz, zavádění a prvotní kalibrace podle podmínek uživatele | vnější připomínkové řízení a schvalovací proces, certifikace provedena (vysoce specializovaná metodika; metodiky schvalované certifikační autoritou nebo mezinárodní certifikační autoritou) |
| 9 | konečný výsledek ostře nasazený v operačním prostředí za plných provozních podmínek | dodavatel provádí dodatečnou kalibraci a úpravy na základě zkušeností uživatele | schválený konečný text, zveřejnění; průkazné opakované použití |

2. OBECNÉ INFORMACE O VEŘEJNÉ SOUTĚŽI

Do této veřejné soutěže lze podávat v souladu s Programem SECTECH pouze návrhy projektů, které mají dle definice charakter experimentálního vývoje¹².

S ohledem na specifika první veřejné soutěže není možné v rámci této veřejné soutěže podávat projekty v režimu „Vyhrazené“ nebo „Důvěrné“. V této souvislosti se připouští, aby byly výsledky projektů utajované.

Práva k výsledkům výzkumu a vývoje se řídí dle § 16 Zákona.

Na poskytnutí podpory není právní nárok. O výši podpory rozhoduje poskytovatel v souladu s platnou právní úpravou a dále stanovenými podmínkami. Rozhodnutí poskytovatele o výsledku veřejné soutěže je konečné a nelze se proti němu odvolat. Poskytovatel může zrušit veřejnou soutěž v souladu s § 24 Zákona.

2.1. Soutěžní a hodnotící lhůta, vyhlášení výsledků veřejné soutěže

Soutěžní lhůta dle § 20 odst. 1 Zákona, v níž je možné podávat návrhy projektů (žádosti uchazečů o poskytnutí účelové podpory), **začíná** v den následující po dni vyhlášení veřejné soutěže, tj. **dne 18. března 2021 a končí dne 6. května 2021, a to následovně:**

- návrh projektu bude možné odeslat prostřednictvím ISTA¹³ do 16:00:00 hodin dne 6. května 2021,
- Potvrzení podání elektronického návrhu projektu do ISTA bude přijímáno do 23:59:59 hodin dne 6. května 2021 prostřednictvím datové schránky poskytovatele; po uvedeném časovém údaji bude na návrh pohlíženo jako na pozdní doručení (tzn. nesplnění formálních kritérií pro přijetí do veřejné soutěže).

¹² V souladu s čl. 25 odst. 2 písm. b) a c) Nařízení Komise a dle Rámce

¹³ Informační systém Technologické agentury ČR

Hodnotící lhůta je období, ve kterém poskytovatel zajistí zhodnocení návrhů projektů, rozhodne a vyhlásí výsledky veřejné soutěže dle § 20 odst. 2 Zákona. Hodnotící lhůta **začíná dnem 7. května 2021** a **končí dnem 31. října 2021**. Poté, co poskytovatel rozhodne o výsledku veřejné soutěže, budou uchazeči o tomto neprodleně vyrozuměni prostřednictvím internetových stránek poskytovatele www.mvcr.cz/vyzkum.

V případě zjištění nesrovnalostí mezi náležitostmi uvedenými v návrhu projektu a předloženými doklady o prokazování způsobilosti uchazeče nebo v případě nedodání ověřených dokladů stanovených Zákonem ve stanoveném termínu před uzavřením Smlouvy o poskytnutí účelové podpory na řešení projektu výzkumu, vývoje a inovací (dále jen „Smlouva“) nebo vydáním Rozhodnutí o poskytnutí účelové podpory na řešení projektu výzkumu, vývoje a inovací (dále jen „Rozhodnutí“) si poskytovatel vyhrazuje právo neuzavřít s uchazečem Smlouvu nebo nevydat Rozhodnutí.

Projekt může být zahájen nejdříve 01. 01. 2022, nebo pokud Smlouva o poskytnutí účelové podpory na řešení projektu výzkumu, vývoje a inovací (dále jen „Smlouva“) nebo Rozhodnutí o poskytnutí účelové podpory na řešení projektu výzkumu, vývoje a inovací (dále jen „Rozhodnutí“) nabude účinnosti po 01. 01. 2022, pak dnem nabytí účinnosti Smlouvy/Rozhodnutí. Nabytím účinnosti Smlouvy/Rozhodnutí se rozumí zápis do registru smluv podle zákona č. 340/2015 Sb., o zvláštních podmínkách účinnosti některých smluv, uveřejňování těchto smluv a o registru smluv (zákon o registru smluv). Projekt musí být zahájen nejpozději do šedesáti kalendářních dnů po nabytí účinnosti Smlouvy. Doba realizace projektu nesmí přesáhnout 24 měsíců.

3. UCHAZEČI

Uchazeči mohou být následující subjekty:

- malý, střední nebo velký podnik¹⁴,
- organizace pro výzkum a šíření znalostí (dále jen „výzkumná organizace“) ¹⁵, které jsou zapsané na seznamu výzkumných organizací MŠMT.

Výzkumné organizace se mohou do Programu SECTECH hlásit pouze ve spolupráci s podnikovým partnerem, přičemž se za podnikového partnera považují i firmy typu spin-off v plném vlastnictví výzkumných organizací.

3.1. Způsobilí uchazeči

Způsobilý uchazeč je takový, který je současně:

- a) dle charakteru subjektu
 - výzkumnou organizací,
 - nebo malým, středním nebo velkým podnikem,
- b) odborně způsobilý
 - má odborné předpoklady k řešení projektu,

¹⁴ **Malý, střední nebo velký podnik** je fyzická nebo právnická osoba splňující definici podniku a definici příslušné kategorie podniku (Příloha I Nařízení Komise).

¹⁵ **„Organizací pro výzkum a šíření znalostí“** se dle článku 2 bodu 83 Nařízení Komise rozumí subjekt (např. univerzita nebo výzkumný ústav, agentura pro transfer technologií, zprostředkovatel v oblasti inovací, fyzický nebo virtuální spolupracující subjekt zaměřený na výzkum) bez ohledu na jeho právní postavení (zřízený podle veřejného nebo soukromého práva) nebo způsob financování, jehož hlavním cílem je provádět nezávisle základní výzkum, průmyslový výzkum nebo experimentální vývoj nebo veřejně šířit výsledky těchto činností formou výuky, publikací nebo transferu znalostí. Vykonává-li tento subjekt rovněž hospodářské činnosti, je třeba o financování, nákladech a příjmech souvisejících s těmito činnostmi vést oddělené účetnictví. Podniky, jež mohou uplatňovat rozhodující vliv na takovýto subjekt, například jako podílčníci nebo členové, nesmějí mít přednostní přístup k výsledkům, jichž dosáhl.

- má příslušné oprávnění k činnosti, je-li vyžadováno zvláštním právním předpisem¹⁶,
- c) ekonomicky způsobilý
 - není v likvidaci a jeho úpadek nebo hrozící úpadek není řešen v insolvenčním řízení¹⁷,
 - má vypořádány splatné závazky ve vztahu ke státnímu rozpočtu nebo rozpočtu územního samosprávného celku a další splatné závazky vůči státu, státnímu fondu, zdravotní pojišťovně nebo k České správě sociálního zabezpečení,
 - nebyl vůči němu v návaznosti na rozhodnutí Evropské komise vystaven inkasní příkaz podle přímo použitelného předpisu Evropské unie¹⁸,
 - je právnickou nebo fyzickou osobou, která není podle přímo použitelného předpisu Evropské unie podnikem v obtížích¹⁹,
- d) bezúhonný (trestně způsobilý)
 - je-li fyzickou osobou, nebyl pravomocně odsouzen pro trestný čin, jehož skutková podstata souvisí s předmětem podnikání uchazeče, nebo pro trestný čin hospodářský nebo trestný čin proti majetku, nebo se na něj tak podle zákona hledí, a je-li právnickou osobou, nebyl pravomocně odsouzen pro trestný čin, jehož skutková podstata souvisí s předmětem podnikání (činnosti) nebo pro trestný čin hospodářský, nebo trestný čin proti majetku, nebo se na něj tak podle zákona hledí,
 - nebyl v posledních třech letech disciplinárně potrestán podle zvláštních právních předpisů upravujících výkon odborné činnosti²⁰, pokud tato činnost souvisí s předmětem veřejné soutěže ve výzkumu, vývoji a inovacích,
- e) prokáže souhlas statutárního orgánu nebo zplnomocněné osoby s přihlášením do veřejné soutěže.

Způsobilý není uchazeč, který byl podle § 14 odst. 4 Zákona vyloučen z veřejné soutěže ve výzkumu, vývoji a inovacích pro nedodržení povinností stanovených Zákonem nebo pro nedodržení podmínek rozhodnutí o poskytnutí podpory vydaného podle § 9 odst. 5 a 6 Zákona ze strany příjemce nebo pro porušení závazků ze smlouvy o poskytnutí podpory nebo smlouvy o využití výsledků ze strany příjemce, a to po dobu až 3 let ode dne, kdy bylo příjemci toto porušení prokázáno nebo kdy ho písemně uznal.

3.2. Způsob prokazování způsobilosti uchazečů

Uchazeči prokazují způsobilost v návrhu projektu níže uvedenými doklady, a to prostými neověřenými kopiemi.

Povinnost prokázání způsobilosti se vztahuje na všechny uchazeče projektu.

Dokumenty požadované k prokázání způsobilosti jsou součástí návrhu projektu, resp. přílohy k přihlášce v systému ISTA. Výjimku tvoří „Potvrzení podání elektronického návrhu projektu do ISTA“, které hlavní uchazeč zasílá poskytovateli ze své datové schránky. Jednotlivé kategorie způsobilosti dokládá uchazeč následovně:

¹⁶ Např. živnostenský zákon, zákon č. 246/1992 Sb., na ochranu zvířat proti týrání, ve znění pozdějších předpisů, a vyhláška č. 419/2012 Sb., o ochraně pokusných zvířat.

¹⁷ zákon č. 182/2006 Sb., o úpadku a způsobech jeho řešení (insolvenční zákon), ve znění pozdějších předpisů.

¹⁸ Článek 1 odst. 4 písm. a) Nařízení Komise (EU) č. 651/2014 ve znění nařízení č. 2017/1064 ze dne 14. června 2017. Článek 1 odst. 5 Nařízení Komise (EU) č. 702/2014.

¹⁹ Článek 2 odst. 18 nařízení Komise (EU) č. 651/2014. Článek 2 odst. 14 nařízení Komise (EU) č. 702/2014

²⁰ Např. zákon č. 246/1992 Sb., na ochranu zvířat proti týrání, ve znění pozdějších předpisů a vyhláška č. 207/2004 Sb., o ochraně, chovu a využití pokusných zvířat

| a) prokázání způsobilosti uchazeče dle Programu SECTECH | |
|--|---|
| oprávnění k činnosti MSP/VP | Doloží jedním z uvedených dokumentů: <ul style="list-style-type: none"> • prostou kopií výpisu z Obchodního rejstříku, ne staršího než 90 kalendářních dnů • prostou kopií výpisu ze Živnostenského rejstříku, ne staršího než 90 kalendářních dnů • prostou kopií zřizovací či zakládací listiny |
| status výzkumné organizace ²¹ | <ul style="list-style-type: none"> • prostou kopií výpisu ze seznamu výzkumných organizací MŠMT podle Zákona²² |
| dokument opravňující zplnomocněnou osobu k podpisu ²³ | <ul style="list-style-type: none"> • dokládá se dokumentem opravňující zplnomocněnou osobu k podpisu (nezávazný vzor) |
| b) prokázání odborné způsobilosti | |
| odborné předpoklady k řešení projektu | <ul style="list-style-type: none"> • seznamem členů řešitelského týmu v návrhu projektu (součást návrhu projektu v ISTA) • strukturovanými profesními životopisy všech členů řešitelského týmu (součást návrhu projektu v ISTA) • popisem prokazatelných zkušeností uchazeče z oblasti aplikovaného výzkumu (součást návrhu projektu v ISTA) |
| oprávnění k činnosti | je-li vyžadováno zvláštním právním předpisem – doloží uchazeč další příslušná oprávnění ²⁴ (nezávazný vzor) |
| c) prokázání ekonomické způsobilosti | |
| likvidace, úpadek | <ul style="list-style-type: none"> • čestným prohlášením na formuláři v příloze č. 2A-2J (dle charakteru subjektu) |
| vypořádané závazky | <ul style="list-style-type: none"> • čestným prohlášením na formuláři v příloze č. 2A-2J (dle charakteru subjektu) |
| nesplacený inkasní příkaz | <ul style="list-style-type: none"> • čestným prohlášením na formuláři v příloze č. 2A-2J (dle charakteru subjektu) |
| d) prokázání bezúhonnosti (trestní způsobilosti) | |
| pravomocné odsouzení | <ul style="list-style-type: none"> • čestným prohlášením na formuláři v příloze č. 2A-2J (dle charakteru subjektu) |
| disciplinární potrestání | <ul style="list-style-type: none"> • čestným prohlášením na formuláři v příloze č. 2A-2J (dle charakteru subjektu) |
| e) souhlas statutárního orgánu nebo zplnomocněné osoby | |
| souhlas statutárního orgánu nebo zplnomocněné osoby | <ul style="list-style-type: none"> • dokládá hlavní uchazeč vygenerovaným listem z ISTA „Potvrzení podání elektronického návrhu projektu do ISTA“, který do konce soutěžní lhůty odešle ze své datové schránky do datové schránky poskytovatele. V náležitostech zprávy v datovém poli „Věc“ musí být uvedeno „BV SECTECH/1VS – návrh projektu“. |

Uchazeči jsou dále povinni uvést v rámci návrhu projektu vlastnickou strukturu (tato povinnost se vztahuje na fyzické a právnické osoby s podílem v právnické osobě uchazeče) v členění dle části 2. Uchazeči projektu/Vlastnická struktura. Neuvedení vlastnické struktury nebo uvedení nepravdivých

²¹ Povinnost doložit výpis ze seznamu výzkumných organizací se nevztahuje na právnické osoby zřízené zákonem č. 111/1998 Sb., o vysokých školách, ve znění pozdějších předpisů, na veřejné výzkumné instituce zřízené v souladu se zákonem č. 341/2005 Sb., o veřejných výzkumných institucích a na organizační jednotky Ministerstva vnitra a Ministerstva obrany v souladu s § 1 Zákona a na organizační složky státu, které mají sídlo na území České republiky.

²² V případě výzkumné organizace se sídlem v zahraničí dokládá uchazeč/další účastník čestné prohlášení o statutu výzkumné organizace

²³ Povinná v případě, zplnomocní-li statutární zástupce k podpisu návrhu projektu a dalších dokumentů jinou osobu

²⁴ Např. živnostenský zákon, zákon č. 246/1992 Sb., na ochranu zvířat proti týrání, ve znění pozdějších předpisů, vyhláška č. 419/2012 Sb., o ochraně pokusných zvířat

či neúplných údajů je důvodem pro nepřijetí návrhu do veřejné soutěže nebo jeho vyřazení z veřejné soutěže v případě, že vyvstanou okolnosti prokazující neúplně nebo nesprávné uvedení vlastnických struktur v období hodnocení návrhu projektu.

V souladu s § 18 odst. 10 Zákona je uchazeč povinen písemně informovat poskytovatele o změnách, které nastaly v době od podání jeho návrhu projektu do případného uzavření Smlouvy nebo vydání Rozhodnutí, a které se dotýkají jeho právního postavení či údajů požadovaných pro prokázání způsobilosti nebo které by mohly mít vliv na rozhodování poskytovatele, a to do 7 kalendářních dnů ode dne, kdy se o takové skutečnosti dozvěděl.

4. NÁVRH PROJEKTU

4.1. Obecné informace

Návrh projektu je žádost uchazeče o poskytnutí účelové podpory, který uchazeči podávají prostřednictvím ISTA (<https://ista.tacr.cz>). Uchazeči do návrhu projektu uvedou všechny potřebné informace k hodnocení (přímo do polí v ISTA nebo do příloh návrhu projektu). Pokud bude návrh projektu podpořen a dojde k podpisu Smlouvy/Rozhodnutí o poskytnutí podpory, návrh projektu se stává projektem.

Návrh projektu se předkládá v češtině. Informace uvedené v návrhu projektu a zaslané dokumenty poskytovateli jsou pravdivé a v souladu se skutečným stavem platným ke dni podání návrhu projektu. Zneužití systému nebo úmyslné předání nepravdivých nebo neexistujících informací v návrhu projektu je spojeno s povinností náhrady škody, která takovým jednáním vznikne.

Každý návrh projektu musí být podán v souladu s podmínkami uvedenými v této kapitole a musí splňovat všechny podmínky určené tzv. vylučovacími kritérii v kapitole 6 této zadávací dokumentace. V případě nesplnění kteréhokoli vylučovacího kritéria nesplňuje projekt podmínky veřejné soutěže a nemůže být navržen k poskytnutí podpory.

Návrh projektu je posuzován dle bodovacích kritérií uvedených v kapitole 6.2.

4.2. Postup podání a náležitosti návrhu projektu

Návrh projektu musí být podán v elektronické podobě prostřednictvím ISTA v soutěžní lhůtě uvedené v kapitole 2, jiná forma předložení návrhu projektu není přípustná. Rozhodující je čas dodání návrhu projektu do ISTA.

Návrh projektu může být podán jedním uchazečem, anebo více uchazeči ve spolupráci. Návrh projektu podává hlavní uchazeč, který dále vystupuje také jako koordinátor projektu. Koordinátor projektu je zodpovědný vůči poskytovateli za realizaci celého projektu, včetně částí realizovaných ostatními uchazeči.

Každý projekt musí mít jednoho manažera projektu, tj. osobu odpovědnou příjemci za řízení projektu, spolupráci a komunikaci s kontaktní osobou poskytovatele. Manažera projektu určuje hlavní uchazeč (tj. koordinátor projektu).

Součástí návrhu projektu je prohlášení (příloha č. 3) o tom, že:

- navrhovaný projekt obsahuje nové řešení, které dosud nebylo nikde realizováno, a které není a nebylo předmětem jiného projektu řešeného v rámci programů bezpečnostního výzkumu nebo jiné aktivity výzkumu, vývoje a inovací, podpořené z výdajů státního rozpočtu ČR;

- na navrhovaný projekt nebyla a nebude přidělena nebo poskytnuta podpora či jiná finanční pomoc a při realizaci projektu nedojde ke kumulaci podpor ve smyslu čl. 8 Nařízení Komise;
- navrhovaný projekt nebyl ani nebude zahájen před účinností Smlouvy/Rozhodnutí o poskytnutí podpory.

Je-li projekt realizován prostřednictvím účinné spolupráce společně podniky a výzkumnými organizacemi²⁵, potom musí platit alespoň jedna z následujících podmínek ust. 2.2.2 Rámce:

- zúčastněné podniky hradí v plné výši náklady projektu,
- výsledky spolupráce, které nemají za následek vznik práv duševního vlastnictví, lze veřejně šířit a práva duševního vlastnictví vzniklá z činností výzkumných organizací nebo výzkumných infrastruktur jim plně náleží,
- práva duševního vlastnictví vzniklá z projektu, jakož i související přístupová práva jsou mezi různé spolupracující partnerské subjekty rozdělena tak, aby byly náležitě zohledněny jejich pracovní oblasti, příspěvky a příslušné zájmy,
- výzkumné organizace nebo výzkumné infrastruktury obdrží za práva duševního vlastnictví, jež vznikla v důsledku jejich činností a jsou postoupena zúčastněným podnikům nebo k nimž získaly zúčastněné podniky přístupová práva, náhradu odpovídající tržní ceně. Od této náhrady lze odečíst absolutní výši hodnoty veškerých finančních či nefinančních příspěvků zúčastněných podniků na náklady činností výzkumných organizací nebo výzkumných infrastruktur, jež měly za následek vznik dotčených práv duševního vlastnictví.

Je-li návrh projektu nebo jeho část předmětem nebo součástí jiného návrhu projektu nebo výzkumného záměru, který je předložen uchazečem v rámci jiné veřejné soutěže/zakázky v ČR nebo v zahraničí, má uchazeč povinnost nahlásit tuto skutečnost poskytovateli. V případě, že byl uchazeč v jiné veřejné soutěži/zakázce úspěšný, je povinen z veřejné soutěže neprodleně odstoupit.

V průběhu soutěžní lhůty může uchazeč návrh projektu opravit i odvolat (tzn. vzít zpět) prostřednictvím Kanceláře TA ČR. Zpětvzetí návrhu projektu (např. při nutnosti opravy nebo doplnění) může provést vlastník návrhu projektu sám v ISTA. Vlastníkovi návrhu projektu se po podání návrhu projektu zobrazí v záložce Přehled návrhu projektu tlačítko "Zpětvzetí návrhu projektu". Tímto krokem se ruší podání návrhu projektu. Pro řádné podání je nutné odeslat návrh projektu znovu v ISTA, následně vygenerovat potvrzení podání návrhu projektu a odeslat jej do datové schránky poskytovatele.

Veškeré údaje uvedené v návrhu projektu jsou v období veřejné soutěže poskytovatelem považovány za informace důvěrného charakteru ve smyslu § 504 zákona č. 89/2012 Sb., občanský zákoník.

Po ukončení veřejné soutěže a uzavření Smlouvy nebo vydání Rozhodnutí budou v souladu s čl. 9 Nařízení Komise, § 30 a § 32 Zákona u návrhů projektů, v jejichž prospěch poskytovatel rozhodl o poskytnutí účelové podpory, zveřejněny tyto údaje:

- název a přidělený identifikační kód projektu,
- uchazeč/příjemce,
- jméno hlavního řešitele,
- anotace projektu,
- cíle projektu,
- doba realizace projektu,

²⁵ ust. 2.2.2 Rámce čl. 2 (bod 90) Nařízení Komise (EU) č. 651/2014

- výše uznaných nákladů a výše podpory poskytované na realizaci projektu.

4.2.1. Smlouva o spolupráci mezi koordinátorem projektu a dalšími účastníky

Pokud je návrh projektu podáván více uchazeči ve spolupráci, je povinnou součástí návrhu projektu Smlouva o spolupráci mezi koordinátorem projektu a dalšími účastníky.

Postačující je prostá kopie podepsaného návrhu smlouvy (postačující je podpis alespoň statutárního zástupce koordinátora projektu), originál bude vyžadován před podpisem Smlouvy / vydáním Rozhodnutí.

Povinnými náležitostmi smlouvy o spolupráci mezi hlavním uchazečem a dalšími účastníky:

- úprava finančního toku (poskytovatel poskytne finanční prostředky hlavnímu příjemci koordinátorovi a ten finanční prostředky převede dalším účastníkům projektu);
- vypořádání práv k výsledkům;
- mechanismus řešení sporů, který nezahrnuje poskytovatele podpory v roli rozhodce;
- postup předčasného ukončení smlouvy mezi uchazeči, včetně postupu vypořádání nároků vztahujících se k výsledkům v případě takového ukončení.

4.2.2. Testovací autorita/zapojení uživatelských organizací v návrhu projektu

V projektu musí být zainteresována minimálně jedna testovací autorita. V případě zapojení více testovacích autorit musí být daná skupina zastoupena tzv. hlavní testovací autoritou, která bude zastupovat ostatní při komunikaci s hlavním uchazečem (koordinátorem projektu). Testovací autoritou se rozumí zapojení uživatelských organizací.

Hlavní rolí testovací autority je přispět k tomu, aby výsledek projektu byl uplatnitelný v praxi.

Vztahy mezi hlavním uchazečem a testovací autoritou (resp. hlavní testovací autoritou) musí být upraveny dle formy zapojení testovací autority/testovacích autorit dle požadavků v níže uvedené tabulce.

Návrh příslušného dokumentu je za testovací autoritu oprávněn podepsat statutární zástupce nebo jím pověřená osoba. Tento dokument musí obsahovat alespoň dle míry zapojení testovací autority/testovacích autorit do projektu následující body:

| Dle formy zapojení testovací autority/testovacích autorit | | |
|--|---|---|
| <i>Forma zapojení</i> | <i>Požadovaná příloha k návrhu projektu</i> | <i>Specifikace požadované přílohy</i> |
| Aktivní výzkumný podíl uživatelské organizace | Bez přílohy | specifikováno v návrhu projektu v ISTA v části 4. Řešitelský tým |
| Testování a evaluace | Smlouva o spolupráci Memorandum o spolupráci ve formě přílohy k návrhu projektu | Dokumentu musí obsahovat: <ul style="list-style-type: none"> • Komunikační mechanismus mezi řešitelem a testovací autoritou • Nastavení spolupráce dle očekávaného rozsahu pracovních činností/vytížení • Nastavení přístupu k výsledkům určeným k testování a k výstupu z testů • Pravidla nakládání s know-how uživatele • Související doložky (mlčenlivost, ochrana utajovaných informací atd.) |

| | | |
|--|--|--|
| Poskytnutí infrastruktury, datových zdrojů aj. | Letter of Intent ve formě přílohy k návrhu projektu | Odpovídající deklaratorní dokument upravující vztahy mezi řešítelem a testovací autoritou bude vyžadován před podpisem smlouvy |
| Pravidelné konzultace | Letter of Intent ve formě přílohy k návrhu projektu | Odpovídající deklaratorní dokument upravující vztahy mezi řešítelem a testovací autoritou bude vyžadován před podpisem smlouvy |
| Směřování projektu | Bez přílohy | uvedeno v návrhu projektu v ISTA v části 3. Popis projektu |

4.2.3. Specifické požadavky u návrhů projektů

U projektů, které předpokládají výzkum na lidských subjektech nebo práci se zvířaty,²⁶ doloží uchazeč buď:

- kladné stanovisko etablované etické komise působící v oboru výzkumu navrhovaného projektu,
- nebo doklad o zahájení projednávání návrhu projektu v takové komisi, přičemž její stanovisko bude vyžadováno neprodleně po skončení takového projednávání, nejpozději však po vyhlášení výsledků veřejné soutěže, pokud bude takový projekt vybrán k podpoře. Toto stanovisko bude rozhodné pro způsobilost návrhu projektu k podpoře a poskytovatel neuzavře smlouvu o podpoře projektu, pokud nebude kladné stanovisko doloženo.

4.2.4. Subdodávky v návrhu projektu

Obsahuje-li návrh projektu subdodávky, musí být specifikované v samostatné příloze k návrhu projektu. Tato příloha obsahuje

- předmět subdodávky (podrobná specifikace předmětu služby);
- odůvodnění subdodávky;
- předpokládaná tržní cena (nebo pokud nelze tržní cenu určit, pak je-li subdodavatelem výzkumná organizace nebo výzkumná infrastruktura, pak musí cena zahrnovat přiměřené náklady a zisk, případně na základě obvyklých tržních podmínek maximální hospodářský prospěch výzkumné organizace/výzkumné infrastruktury, minimálně pokrytí mezních nákladů);
- doba realizace ve vztahu k harmonogramu projektu;
- subdodavatel a informace o jeho oprávnění a kvalifikaci k předmětu plnění, zdůvodnění jeho výběru (pokud je již znám) nebo způsob jeho výběru;
- zdůvodnění využití § 8 odst. 4 Zákona při pořízení subdodávky.

4.3. *Postup odeslání návrhu projektu*

Po elektronickém odeslání návrhu projektu prostřednictvím ISTA si hlavní uchazeč vygeneruje „Potvrzení podání elektronického návrhu projektu do ISTA“. V potvrzení jsou jednoznačné identifikátory odpovídající elektronicky odeslanému návrhu projektu. Tyto identifikátory se musí shodovat. Potvrzení podání elektronického návrhu projektu do ISTA musí být odesláno do konce soutěžní lhůty uvedené v kapitole 2 z datové schránky hlavního uchazeče do datové schránky

²⁶ Za výzkum na lidských subjektech se pro účely tohoto ustanovení nepovažují obecná dotazníková šetření a průzkumy veřejného mínění, pokud nebudou prováděny mezi znevýhodněnými, či jinak ohroženými skupinami obyvatelstva; v případě, že projekt předpokládá takový průzkum na širokém vzorku populace, doloží uchazeč v příloze 4.2.3 text prohlášení o dobrovolné účasti a text poučení odpovídajícího akademickým standardům, který bude distribuován mezi účastníky šetření a způsob nakládání s výstupy prováděného šetření zejména s ohledem na ochranu osobních údajů.

poskytovatele. Rozhodující je termín odeslání z datové schránky uchazeče. V náležitostech zprávy v datovém poli „Věc“ musí být uvedeno „BV SECTECH/1VS – návrh projektu“. Odeslání „Potvrzení podání elektronického návrhu projektu do ISTA“ z datové schránky hlavního příjemce je považováno za úkon učiněný písemně a podepsaný²⁷.

V rámci podání návrhu projektu nesmí docházet k porušování práv třetích osob k duševnímu vlastnictví.

4.4. Podmínky pro přijetí návrhů projektů do soutěže

- Návrh projektu musí být podán v dané soutěžní lhůtě (viz kapitola 2 této zadávací dokumentace).
- Návrh projektu i všechny požadované přílohy musí být podány v českém jazyce v elektronické podobě prostřednictvím ISTA.
- K návrhu projektu musí být přiloženy všechny povinné přílohy. Uchazeč je povinen řídit se vzory příloh. Přílohy, jejichž vzor není uveden v přílohách návrhu projektu, si uchazeč opatří, popř. vytvoří sám.
- Přílohy musí být nahrány k vyplněné přihlášce v ISTA.
- Předkládá-li uchazeč více návrhů projektů, je povinen řádně prokázat způsobilost přiložením dokladů ke každému návrhu projektu. Nebude-li u některého z návrhů projektů předložen doklad dle této zadávací dokumentace, nebude tento návrh přijat do veřejné soutěže. Nebudou uznávány přílohy, které budou přiloženy k jinému návrhu projektu.
- Každý uchazeč dokládá odpovídající přílohy a označí je identifikovatelným způsobem, tzn., vyplní záhlaví přílohy, kde uvede název uchazeče, sídlo/adresu uchazeče, IČ uchazeče a název navrhovaného projektu. Přílohy vztahující se k celému projektu (tj. příloha č. 3) se přikládají pouze jednou. Přílohy vztahující se k jednotlivým uchazečům (tj. příloha č. 2) musí přiložit každý uchazeč (pokud se ho tyto přílohy týkají).
- Veškeré přílohy k návrhu projektu stačí při podání návrhu projektu v prostých kopiích. Originály příloh budou vyžadovány před podpisem Smlouvy nebo vydáním Rozhodnutí.

5. FINANČNÍ NÁLEŽITOSTI

5.1. Výše celkové podpory na projekt

Maximální intenzita podpory projektu je stanovena na 70 % uznatelných nákladů. Maximální výše podpory nehledě na limity intenzity pro jednotlivé zapojené subjekty činí 40 000 tis. Kč na celou délku projektu.

Finanční položky vykazují uchazeči v českých korunách.

5.2. Způsobilé náklady/výdaje

Způsobilými náklady/výdaji projektu jsou v souladu s § 2 odst. 2 písm. k) Zákona takové náklady/výdaje, které musí být vynaloženy příjemcem na činnosti přímo související s realizací projektu bezpečnostního výzkumu a vývoje a v souladu s Nařízením Komise musí být přiděleny na konkrétní kategorie výzkumu a vývoje.

Do způsobilých nákladů lze zahrnout:

- 1) osobní náklady
 - zahrnují náklady na mzdy nebo platy a povinné odvody na pojistné na všeobecné zdravotní pojištění, pojistné na sociální zabezpečení a příspěvek na státní politiku zaměstnanosti a další

²⁷ zákon č. 300/2008 Sb., o elektronických úkonech a autorizované konverzi dokumentů, §18, odst. 2

zákonné povinnosti zaměstnavatele nebo povinnosti zaměstnavatele vyplývající z platných vnitřních předpisů (např. fond kulturních a sociálních potřeb, sociální fond, zákonné pojištění odpovědnosti zaměstnavatele apod.);

- odměny mohou být vypláceny jen pracovníkům, kteří jsou zaměstnanci podle zákona 262/2006 Sb., zákoník práce a podílí se na řešení předmětného projektu (tj. prokazatelně pracují na projektu částí svého úvazku);

2) náklady na subdodávky

- představují náklady vzniklé v přímé souvislosti s výzkumnou činností při řešení projektu, tj. přenesení části výzkumné činnosti projektu na dodavatele;
- předmětem subdodávky mohou být poznatky a patenty zakoupené nebo pořízené v rámci licence z vnějších zdrojů za obvyklých tržních podmínek; za subdodávky se nepovažují zejména osobní náklady, energie, nájemné, nákup hmotného či nehmotného majetku apod.;
- dodavatelem subdodávek nesmí být člen řešitelského týmu ani jiný zaměstnanec příjemce nebo osoba spojená (ve smyslu § 23 odst. 7 zákona č. 586/1992 Sb., o daních z příjmů) s příjemcem;
- náklady na subdodávky jsou omezeny 20 % z celkových uznaných nákladů všech účastníků projektu za celou dobu řešení a zároveň mohou náklady na subdodávky u jednoho řešitele tvořit maximálně 50 % rozpočtu tohoto konkrétního řešitele;
- subdodávky mohou být pořizovány pouze od jiné výzkumné organizace;
- je-li subdodavatelem veřejně financovaná výzkumná organizace, musí být dodržovány podmínky dle ust. 2.2.1 Rámce, aby nedošlo k nepřímé státní podpoře:
 - výzkumná organizace poskytuje danou výzkumnou službu nebo provádí smluvní výzkum za tržní cenu, nebo
 - nelze-li určit tržní cenu, výzkumná organizace nebo výzkumná infrastruktura poskytuje danou výzkumnou službu nebo provádí smluvní výzkum za cenu, která:
 - odráží plné náklady služby a obecně zahrnuje marži stanovenou podle marží, jež obvykle uplatňují podniky působící v odvětví dotčené služby, nebo
 - je výsledkem jednání za obvyklých tržních podmínek, pokud výzkumná organizace nebo výzkumná infrastruktura coby dodavatel služby v jednání usiluje o to, aby při uzavření smlouvy dosáhla maximálního hospodářského prospěchu, a pokryje alespoň své mezní náklady;
- uchazeč je povinen v návrhu projektu specifikovat všechny subdodávky vztahující se k projektu v příloze k návrhu projektu (viz kapitola 4.1);
- popis subdodávky v návrhu projektu musí obsahovat následující informace:
 - předmět subdodávky – uchazeč v projektu podrobně specifikuje předmět služby;
 - odůvodnění subdodávky;
 - předpokládanou tržní cenu, nebo pokud nelze tržní cenu určit, pak musí cena zahrnovat přiměřené náklady a zisk, případně na základě obvyklých tržních podmínek maximální hospodářský prospěch výzkumné organizace, minimálně pokrytí mezních nákladů (vše musí být doložené průzkumem nabídky na trhu nebo stanovená na základě soutěže);
 - dobu realizace ve vztahu k harmonogramu projektu;
 - subdodavatele a informace o jeho oprávnění a kvalifikaci k předmětu plnění a způsob jeho výběru;
- subdodávky, u kterých nebude přesvědčivě zdůvodněna jejich potřebnost a účelnost pro realizaci projektu, případně nebude-li doložena tržní cena, nebudou poskytovatelem uznány;
- uchazeči nemohou být v rámci navrhovaného projektu zároveň subdodavateli;

3) ostatní přímé náklady

- mezi ostatní přímé náklady jsou řazeny především:

- náklady na ochranu práv duševního vlastnictví, která jsou deklarovaným výsledkem projektu (zejména související poplatky, rešerše, náklady na patentového zástupce) a náklady na ochranu již vznesených práv k duševnímu vlastnictví potřebného k řešení projektu;
- další provozní náklady a cestovné zahrnují:
 - další provozní náklady vzniklé v přímé souvislosti s řešením projektu, kterými jsou materiál, služby²⁸ a drobný hmotný a nehmotný majetek;
 - náklady na provoz, opravy a údržbu hmotného a nehmotného majetku využívaného při řešení projektu, a to ve výši odpovídající délce období a podílu předpokládaného užití majetku pro projekt;
 - část ročních odpisů dlouhodobého hmotného a nehmotného majetku ve výši odpovídající délce období a podílu skutečného užití tohoto majetku pro řešení projektu, který nebyl pořízen z veřejných prostředků a není zahrnut do kategorie investice tohoto projektu; podíl odpisů na projekt je možné počítat jak z účetních odpisů, tak z odpisů dle zákona o daních z příjmů, přičemž účetní odpisy nesmí být vyšší, než odpisy dle zákona o daních z příjmů;
 - cestovní náklady vzniklé v přímé souvislosti s řešením projektu, pokud se služební cesty účastní zaměstnanec s úvazkem na projektu (náklady na pracovní pobyty, konferenční poplatky, a cestovní náhrady podle zákona č. 262/2006 Sb., zákoník práce), přičemž musí být prokazatelný přínos cesty pro řešení projektu, anebo pracovní cesta je již deklarována ve schváleném návrhu projektu, a to ve výši nákladů odpovídajícím nákladům na přiměřený způsob hromadné dopravy;

4) nepřímé náklady

- náklady vzniklé v přímé souvislosti s řešením projektu, resp. pouze jejich část určená podle některé z následujících metod;
- například administrativní náklady, nájemné, náklady na pomocný personál a infrastrukturu, energie a služby, pokud již nejsou uvedené v jiných kategoriích;
- nepřímé náklady se musí vztahovat k projektu a musí být vykazovány v souladu s
 - metodou vykazování skutečných nepřímých náklad, tzv. metodou „full cost“, kdy organizace má již existující systém a vnitřní předpis, na jejichž základě přiřazuje jednotlivé nepřímé náklady danému projektu, takto vykázané nepřímé náklady musí být podloženy kalkulací, výstupy z účetnictví, patřičnými účetními doklady a výše nepřímých nákladů není limitována, nebo
 - metodou vykazování nepřímých nákladů na základě pevné sazby, tzv. metodou „flat rate“, do výše 10 % ze součtu skutečně vykázaných osobních nákladů a ostatních přímých nákladů příjemce v příslušném roce, mimo nákladů na investice, kdy takto vykázané nepřímé náklady se nemusí dokládat patřičnými účetními doklady, dokládá se však celková výše nepřímých nákladů organizace a jejich rozdělení na středisky/projektu/úseky apod.

²⁸ příjemce má povinnost provést audit celého projektu, auditorská zpráva se předkládá poskytovateli spolu se závěrečným vyúčtováním projektu; audit se týká všech nákladů/výdajů projektu; do způsobilých nákladů/výdajů lze zahrnout pouze náklady/výdaje na provedení auditu v závislosti na době realizace a účetní náročnosti projektu až do výše 100 000 Kč; organizační složky státu mohou provést audit prostřednictvím interního auditu;

5.3. Nezpůsobilé náklady/výdaje

Za nezpůsobilé náklady/výdaje jsou považovány zejména:

- zisk,
- bankovní poplatky,
- stipendia,
- daň z přidané hodnoty (u příjemců, kteří jsou plátcí této daně, a kteří uplatňují její odpočet nebo odpočet její poměrné části),
- jiné daně (silniční daň, daň z nemovitosti, daň darovací, dědická, apod.),
- náklady na marketing, prodej a distribuci výrobků,
- úroky z dluhů,
- náklady na finanční pronájem a pronájem s následnou koupí (např. leasing, aj.),
- manka a škody,
- náklady na pohoštění, dary a reprezentaci,
- náklady na vydání periodických publikací, učebnic a skript,
- náklady/výdaje na pořízení budov a pozemků,
- opravy nebo údržba místností, stavby, rekonstrukce budov nebo místností, nábytek či zařízení, která nejsou pevnou součástí místností, a další náklady, které bezprostředně nesouvisí s předmětem řešení projektu,
- správní poplatky a obdobné poplatky,
- výdaje související s likvidací příjemce, nedobytné pohledávky,
- platby příspěvků do soukromých penzijních fondů,
- peněžitá pomoc v mateřství,
- ostatní sociální výdaje na zaměstnance, které nejsou zaměstnavatelé povinni odvádět dle zvláštních předpisů (např. dary k životním jubileím, příspěvky na rekreaci, příspěvky na penzijní připojištění, životní pojištění apod.),
- odstupné,
- nájemné, kdy příjemce je vlastníkem nemovitosti nebo ji užívá zdarma,
- výdaje na školení a vzdělávání personálu (pokud se nejedná o odborné akce přímo související s řešením projektu).

5.4. Změny v rozpočtu v průběhu realizace projektu

Celková výše uznaných nákladů stanovená v rozpočtu projektu a s tím související výše podpory poskytnuté na řešení projektu nesmí být v průběhu řešení změněna o více než 50 % výše uznaných nákladů nebo výše podpory z veřejných prostředků v souladu s § 9 odst. 7 Zákona při dodržení ostatních podmínek vyplývajících z Nařízení Komise a zadávací dokumentace.

Při změnách rozpočtu bude příjemce postupovat podle toho, zda se jedná o podstatné nebo nepodstatné změny rozpočtu. Druh změny a proces jejich oznamování/schvalování budou předmětem Smlouvy a Všeobecných podmínek, které budou zveřejněny na internetových stránkách poskytovatele (<https://www.mvcr.cz/vyzkum>).

5.5. Intenzita podpory

Základní intenzita podpory u experimentálního vývoje je 25 %. K ní lze přičíst bonus:

- 20 procentních bodů, je-li uchazečem, u kterého určíme maximální intenzitu podpory, malý podnik
- 10 procentních bodů, je-li uchazečem, u kterého určíme maximální intenzitu podpory, střední podnik
- 15 procentních bodů, platí-li alespoň jedna z následujících podmínek:

a) projekt zahrnuje účinnou spolupráci:

- mezi podniky, z nichž alespoň jeden je malým nebo středním podnikem, nebo k této spolupráci dochází alespoň ve dvou členských státech nebo v členském státě a ve státě, který je smluvní stranou Dohody o EHP, a jednotlivý podnik nehradí více než 70 % způsobilých nákladů, nebo
- mezi podnikem a jednou nebo více organizacemi pro výzkum a šíření znalostí, jestliže tato organizace nese alespoň 10 % způsobilých nákladů a má právo zveřejňovat výsledky vlastního výzkumu

b) výsledky projektu jsou veřejně šířeny prostřednictvím konferencí, publikací, zdrojů s otevřeným přístupem nebo prostřednictvím volného softwaru nebo softwaru s otevřeným zdrojovým kódem.

Intenzita podpory, které mohou dosáhnout jednotlivé kategorie podniků u experimentálního vývoje:

| | Malý podnik | Střední podnik | Velký podnik |
|------------------------------------|-------------|----------------|--------------|
| Základní intenzita podpory | 45% | 35% | 25% |
| Maximální intenzita podpory | 60% | 50% | 40% |

Při podání návrhu projektu se navrhovaná intenzita podpory počítá na základě způsobilých nákladů. Každý uchazeč, který je podnikem, určí svou maximální intenzitu podpory s pomocí ISTA. Uchazeč musí k návrhu projektu připojit čestné prohlášení (příloha č. 2A-2J dle charakteru subjektu), že vypočítal intenzitu podpory v souladu s Nařízením Komise a zadávací dokumentací a že splňuje všechny podmínky, na jejichž základě maximální intenzitu podpory určil.

5.5.1. Postup určení maximální intenzity podpory pro výzkumné organizace

V případě výzkumné organizace mohou být uhrazeny způsobilé/uznané náklady až do výše 100 % způsobilých/uznaných nákladů projektu bez ohledu na kategorii prováděné činnosti. Výzkumná organizace musí splňovat podmínky definované zadávací dokumentací, zejména v kapitole 3.

Hospodářské činnosti výzkumných organizací nebudou v rámci projektů bezpečnostního výzkumu a vývoje podpořeny.

5.5.2. Kumulace podpory

Podpora udělená v rámci Programu SECTECH nesmí být kumulována s jinými druhy podpory, včetně podpory projektů výzkumu a vývoje v rámci jiných programů atd. Podpora na průmyslový výzkum a experimentální vývoj nesmí být kumulována s podporou de minimis, pokud jde o stejné způsobilé náklady/výdaje, s cílem obejít maximální intenzity podpory stanovené Nařízením Komise a touto zadávací dokumentací. Uchazeč toto potvrdí čestným prohlášením (příloha č. 3).

6. ZPŮSOB A KRITÉRIA HODNOCENÍ NÁVRHŮ PROJEKTŮ

Hodnocení návrhů projektů proběhne v souladu s § 21 Zákona.

6.1. *Komise pro přijímání návrhů projektů a její kritéria*

Pro přijímání návrhů projektů je poskytovatelem jmenována Komise pro přijímání návrhů projektů, která posoudí, zda návrh projektu splňuje všechny podmínky uvedené v kapitole 4 této zadávací dokumentace.

Komise pro přijímání návrhů projektů zpracuje protokol, který obsahuje zejména seznam všech doručených návrhů projektů, údaje o doručení v soutěžní lhůtě, o úplnosti návrhů projektů a o návrzích

projektů nevyhovujících těmto podmínkám s uvedením důvodů pro jejich vyřazení. Protokol musí obsahovat i údaje o návrzích doručených po uplynutí soutěžní lhůty, včetně doby jejich doručení. Protokol je předán poskytovateli, který na jeho základě rozhodne o přijetí nebo nepřijetí každého návrhu projektu do veřejné soutěže.

6.2. Hodnocení návrhů projektů

U návrhů projektů, které byly dle výše uvedeného postupu přijaty do veřejné soutěže, se provádí hodnocení návrhů projektů.

6.2.1. Hodnocení návrhů projektů oponenty

Ke každému návrhu projektu jsou zpracovány tři oponentské posudky. Jednotlivé projekty jsou oponentům přidělovány na základě maximální shody v oboru řešení a ve věcném zaměření projektu.

Kritéria oponentních posudků se dělí na bodovací a vylučovací. Součástí oponentského posudku je také závěrečné hodnocení návrhu projektu s konečným stanoviskem „ne/doporučen k podpoře“.

Vylučovací kritéria oponentních posudků jsou tato²⁹:

- V návrhu projektu je uveden minimálně jeden dílčí cíl projektu, který povede k naplnění hlavního cíle Programu SECTECH.
- Návrh projektu respektuje oborové vymezení v kapitole č. 1. 4. této zadávací dokumentace.
- Návrh projektu má uveden minimálně jeden plánovaný hlavní výsledek, který odpovídá akceptovanému hlavnímu výsledku dle této zadávací dokumentace a je v souladu s aktuální Metodikou hodnocení výsledků výzkumných organizací a hodnocení výsledků ukončených programů, schválenou vládou a zveřejněnou na internetových stránkách www.vyzkum.cz.
- Plánovaný hlavní výsledek uvedený v návrhu projektu má předpoklad k využití v praxi a jednoznačně splňuje alespoň jedno z níže uvedeného:
 - Plánované výsledky rozšiřují portfolio schopností a služeb uživatele
 - Plánované výsledky zvyšují kvalitu již poskytovaných služeb nebo existujících schopností uživatele
 - Plánované výsledky redukovávají zdrojovou náročnost již poskytovaných služeb
- V návrhu projektu je zapojena minimálně jedna testovací autorita.
- Návrh projektu neobsahuje variantní řešení, je tedy formulován jednoznačně, neobsahuje alternativy postupu řešení, metod, výsledků, financí nebo harmonogramu.
- Návrh projektu svým charakterem odpovídá zaměření programového nástroje, pro který je výzva vypsána, tedy:
 - nemá charakter podpory založení výzkumného pracoviště, nebo jeho provoz,
 - ani nemá charakter institucionální podpory na rozvoj výzkumné organizace,
 - ani nemá charakter výzkumného programu (dříve známého také jako výzkumný záměr organizace).
- Obsah návrhu projektu není a nebyl předmětem jiného projektu nebo jiné aktivity výzkumu, vývoje a inovací, podpořené z výdajů státního rozpočtu ČR. V opačném případě je v návrhu projektu tato skutečnost dostatečně odůvodněna a poskytnutí podpory není v rozporu s platnými právními předpisy.
- Řešení a očekávané výsledky mají charakter novosti.
- Řešení a očekávané výsledky respektují etiku výzkumu a vývoje, lidská a občanská práva.

Bodovací kritéria oponentních posudků jsou rozčleněna do pěti skupin. Skupinami bodovacích kritérií jsou:

- východiska projektu (max. 80 bodů),

²⁹ V případě rozporu u kritérií, která posuzují oponenti, rozhodne o konečném výroku Rada na návrh zpravodaje.

- proveditelnost projektu (max. 80 bodů),
- realizace projektu (max. 80 bodů),
- financování projektu (max. 80 bodů),
- přínosy projektu a implementační potenciál (max. 80 bodů).

Každá skupina se skládá z dvou až pěti bodovacích kritérií. Kritéria lze bodovat v rozmezí 0 až níže uvedené maximální hodnoty. Bodové ohodnocení je rozděleno na pětistupňové bodové škále. Prostřednictvím bodovacích kritérií je každému návrhu projektu přiřazen určitý počet bodů. Jeden návrh projektu může získat maximálně 400 bodů od jednoho oponenta a v rámci celého oponentního hodnocení může návrh projektu získat 1200 bodů.

| | Skupina/kritérium | Max počet bodů | Bodová stupnice | | | | |
|------|--|----------------|-----------------------|------------------------|---------|--------------------------------|--------------|
| | | | splněno excelentně | splněno nadprůměrně | splněno | splněno s vážnými výhradami | nevyhovující |
| 1. | Východiska projektu | 80 | | | | | |
| 1.1. | projekt prokazuje zevrubnou znalost současného stavu výzkumu a řešení předmětné problematiky v ČR i v zahraničí a reflektuje vývoj v oboru a využívá nejnovější poznatky v řešení předmětné problematiky | 20 | 20 | 15 | 10 | 5 | 0 |
| 1.3. | projekt definuje svůj širší přínos na základě vymezení vůči současnému stavu řešení v ČR i v zahraničí (např. na základě porovnání navrhovaného výsledného řešení s konkurenčními z hlediska technických, ekonomických a ekologických parametrů, kvality nebo ceny | 20 | 20 | 15 | 10 | 5 | 0 |
| 1.4. | potřebnost řešení a potřebnost výsledků – akutnost potřeby řešení (z pohledu výsledku nebo postihované problematiky) v horizontu implementace výsledků, tj. období, ve kterém lze očekávat realizaci přínosů pro uživatele | 20 | 20 | 15 | 10 | 5 | 0 |
| 1.5. | vhodnost zvolené testovací autority/testovacích autorit – dle technologické vyspělosti výsledku je vhodně zvolená testovací autorita a jejího zapojení do projektu | 20 | 20 | 15 | 10 | 5 | 0 |

| | | | | | | | |
|------|--|----|----|----|----|---|---|
| 2. | Proveditelnost projektu | 80 | | | | | |
| 2.1. | kvalita řešitelského týmu - jeho kapacity, předchozí zkušenosti, schopnosti odpovídající úkolům, vyváženost a rozsah | 20 | 20 | 15 | 10 | 5 | 0 |
| 2.2. | navrhovaný postup (metodologie) řešení dává předpoklad dosažení cílů projektu – kvalita navrhovaného vědeckého řešení projektu (podle formulace pracovní hypotézy a metodiky) | 20 | 20 | 15 | 10 | 5 | 0 |
| 2.3. | dosažení cílů je s ohledem na současný stav poznání a plánovanou délku řešení reálné | 20 | 20 | 15 | 10 | 5 | 0 |
| 2.4. | reflexe specifík a limitů činnosti uživatele nebo tržního segmentu – autor prezentuje ucelený přehled o situaci uživatele a kontextu jeho činnosti | 20 | 20 | 15 | 10 | 5 | 0 |
| 3. | Realizace projektu | 80 | | | | | |
| 3.1. | identifikace a hodnocení rizik ohrožujících dosažení cílů projektu a předpoklad jejich zvládnutí ve fázi realizace – kvalita provedené analýzy rizik a realističnost závěrů, analýza je vyčerpávající, mitigační opatření jsou reálná a odpovídající závěrům | 20 | 20 | 15 | 10 | 5 | 0 |
| 3.2. | doložená schopnost hlavního uchazeče úspěšně řídit projekt (předchozí zkušenosti s řízením projektů, specializované schopnosti, transfer znalostí, obecná schopnost/prokázaná zkušenost s koordinací činností) | 20 | 20 | 15 | 10 | 5 | 0 |
| 3.3. | prokázaná schopnost uchazečů (příjemců) materiálně a technicky zabezpečit řešení projektu na požadované úrovni po celou dobu jeho řešení (technická vybavenost, prostory, materiál, pomocný technický a obslužný personál, popř. výrobní a laboratorní kapacity apod.) | 20 | 20 | 15 | 10 | 5 | 0 |
| 3.4. | způsob provedení projektu, který je charakterizován kvalitou navrhovaného plánu řešení – reálnost důležitých časových ukazatelů řešení projektu, organizace jednotlivých | 20 | 20 | 15 | 10 | 5 | 0 |

| | | | | | | | |
|------|--|----|----|----|----|----|---|
| | činností, časové rezervy, kritická místa řešení | | | | | | |
| 4. | Financování projektu | 80 | | | | | |
| 4.1. | přiměřenost rozpočtu projektu vzhledem k plánovaným výsledkům; efektivnost využití podpory na projekt | 40 | 40 | 30 | 20 | 10 | 0 |
| 4.2. | přiměřenost osobních nákladů vzhledem k povaze projektu a prováděným činnostem, stanovená struktura odměňování respektuje role jednotlivých pracovníků v řešení projektu a její rozsah odpovídá parametrům v místě a čase obvyklým | 40 | 40 | 30 | 20 | 10 | 0 |
| 5. | Přínosy projektu a implementační potenciál | 80 | | | | | |
| 5.1. | přínosy pro bezpečnostní výzkum | 20 | 20 | 15 | 10 | 5 | 0 |
| 5.2. | přínosy pro uživatele výsledků | 20 | 20 | 15 | 10 | 5 | 0 |
| 5.4. | implementační potenciál – hodnotí se vyváženost cílů projektu, zvoleného formátu výsledků a postupu jejich šíření | 20 | 20 | 15 | 10 | 5 | 0 |
| 5.5. | Implementační potenciál – hodnotí se schopnost testovací autority implementovat výsledky | 20 | 20 | 15 | 10 | 5 | 0 |

6.3. Rada pro Program a její kritéria

Návrhy projektů, které budou poskytovatelem přijaty do veřejné soutěže, budou objektivně a nezájatě hodnoceny odborným poradním orgánem, jenž se nazývá Rada pro Program bezpečnostního výzkumu České republiky 2012-2026: vývoj, testování a evaluace nových bezpečnostních technologií (SECTECH) - dále jen „Rada“. Předmět činnosti, složení a způsob jednání Rady je upraven v poskytovatelem schváleném Statutu a Jednacím řádu Rady.

Zpravodaj projektu, který je členem Rady, vypracuje souhrnnou hodnotící zprávu, jehož součástí je i hodnocení potenciálu uživatelského přínosu, tzv. zpravodajský posudek. V této zprávě je zpravodajem shrnuto hodnocení oponentů, ohodnocen uživatelský přínos a navrženo stanovisko pro jednání Rady.

Uživatelský posudek obsahuje pět kritérií, která jsou hodnocena na čtyřstupňové škále (60 bodů – splněno excelentně, 40 – splněno velmi dobře, 20 – splněno s výhradou, 0 – nesplněno). Maximálně je možné získat 300 bodů.

Hodnocena jsou tato kritéria:

- Reflexe specifíků a limitů činnosti uživatele nebo tržního segmentu (max. 60 bodů) - hodnotí se, zda koncepce projektu vychází z vědomé reflexe potřeb konkrétního uživatele nebo cílového

tržního segmentu, zda autor prezentuje ucelený přehled o situaci uživatele a kontextu jeho činnosti.

- Potřebnost řešení a potřebnost výsledků (max. 60 bodů) – hodnotí se akutnost potřeby řešení (z pohledu výsledku, nebo postihované problematiky) v horizontu implementace výsledků, tj. období, ve kterém lze očekávat realizaci přínosů pro uživatele.
- Předpokládaný dopad na praxi uživatele (max. 60 bodů) – hodnotí se předpokládaný kvalitativní rozdíl parametrů navrhovaného řešení a řešení již dostupných nebo používaných.
- Implementační potenciál (max. 60 bodů) – hodnotí se vyváženost cílů projektu, zvoleného formátu výsledků a postupu jejich šíření.
- Strategický význam výsledků (max. 60 bodů) – hodnotí se význam výsledků z hlediska zda:
 - a. výsledek projektu buď je zcela fundamentálním prvkem inovační strategie uživatele;
 - b. nebo jednoznačně rozšiřuje spektrum užití technologií nebo metod již užívaných v civilním prostoru, nebo naopak ve vojenství, o užití v zajišťování vnitřní bezpečnosti – jde o výsledek dvojího užití velmi významný svým dopadem ve všech dotčených prostředích;
 - c. nebo realizace projektu otvírá cestu k zásadním navazujícím inovacím nebo k proaktivní regulaci oblasti s velmi širokým dopadem na aktivity bezpečnostního systému.

Každý návrh projektu je hodnocen s přihlédnutím k posudkům nezávislých oponentů a k souhrnné hodnotící zprávě vypracované zpravodajem obsahující uživatelské hodnocení. Návrhy uživatelských posudků reviduje Rada, přičemž revidované hodnocení je konečným uživatelským hodnocením.

Rada je oprávněna ve svém stanovisku konstatovat, že oponent/i nevyhodnotil určité vylučovací kritérium správně a může hodnocení tohoto vylučovacího kritéria změnit. Pokud návrh projektu nesplní některé z vylučovacích kritérií, nemůže takový návrh projektu Rada doporučit k podpoře.

Rada je oprávněna měnit body přidělené návrhu projektu. Chce-li Rada upravit počet bodů přidělených návrhu projektu, je oprávněna tak učinit v jednotlivých bodovacích kritériích až do výše $\pm 10\%$ z maximálního možného bodového hodnocení jednotlivých kritérií (za celé oponentní řízení, tzn. za všechny 3 oponenty)³⁰. Rada může přidělit nebo ubrat vždy pouze celé body ze součtu bodů přidělených v rámci oponentního hodnocení a každou změnu bodového hodnocení musí písemně odůvodnit v protokolu hodnocení návrhu projektu.

V rámci celkového hodnocení návrhu projektu je možné získat celkem maximálně 1500 bodů (max. 1200 oponentní posudky, max. 300 zpravodajský posudek). Prahová hodnota pro udělení finanční podpory na projekt je získání minimálně 40 % maximálně možných bodů (tj. minimálně 600 bodů). V případě nedosažení této prahové hodnoty není návrh projektu způsobilý pro poskytnutí účelové podpory.

Výstupem jednání Rady je jeden pořadník sestavený ze všech návrhů projektů hodnocených Radou na základě toho, zda jsou návrhy projektů doporučeny nebo nedoporučeny k podpoře a na základě přiděleného počtu bodů.

Návrh pořadí návrhů projektů je poté předán ministru vnitra (tj. zástupci poskytovatele), který na jeho základě rozhodne o výběru návrhů projektů k řešení a financování a zveřejní výsledek veřejné soutěže ve vyhlášené hodnotící lhůtě. Poskytovatel může rozhodnout v rozporu s doporučením Rady, pokud písemně zdůvodní toto rozhodnutí v protokolu a zveřejní své rozhodnutí prostřednictvím internetu.

³⁰ U kritérií za max. 20 bodů může Rada měnit bodové ohodnocení až do výše 6 bodů, u kritérií za max. 40 bodů až do výše 12 bodů.

7. INFORMACE A PODPORA PRO UCHAZEČE

Pokyny pro vyplnění přihlášky jsou součástí ISTA přes možnost nápovědy. Základní informace o veřejné soutěži a jejich výsledcích budou uchazečům k dispozici na internetových stránkách poskytovatele.

Správcem veškerých informací poskytnutých uchazeči je Ministerstvo vnitra. Ministerstvo vnitra tyto informace poskytne v souladu s právními předpisy Technologické agentuře k dalšímu zpracování v rámci informačního systému ISTA za účelem realizace veřejné soutěže.

Během soutěžní lhůty mohou uchazeči zasílat dotazy na e-mailové adresy uvedené v kapitole 1 této zadávací dokumentace. U e-mailového dotazu se doporučuje následující struktura:

- specifikace části zadávací dokumentace, ke které se dotaz vztahuje (např. číslo kapitoly, bod/odstavec a strana), popř. jiného dokumentu (Programu atd.) s uvedením jeho názvu,
- stručný a jednoznačný text dotazu.

E-mailové dotazy lze podávat nejpozději do 14 kalendářních dnů před ukončením soutěžní lhůty.

Nejčastější dotazy, včetně odpovědí, budou zveřejněny bez identifikace tazatele na internetových stránkách poskytovatele.

Dále se lze telefonicky obracet na konkrétní osoby administrátora Programu SECTECH (viz kapitola 1. 2. této zadávací dokumentace) s dotazy k ustanovením zadávací dokumentace, a to výlučně po dobu trvání soutěžní lhůty, každý pracovní den od 9.00 hod. do 14.00 hod.

Dotazy na odborné zaměření navrhovaných výzkumných projektů a jejich soulad s Programem SECTECH, nebo dotazy o průběhu hodnocení projektů nebudou zodpovídaný. Dotazy adresované na jiné emailové adresy, nebo vznesené na jiných telefonních linkách nebudou zodpovídaný.

Technická podpora je poskytována přes platformu ISTA a je dostupná při vyplňování přihlášky v pravém horním rohu.