

Příloha č.1. - Stručná Informace o činnosti NKS

Průběžná informativní zpráva pro Národní koordinační skupinu pro digitální vysílání v ČR o činnosti a průběhu informační kampaně přechodu na digitální vysílání za období září – prosinec 2009.

Obsah:

A. Popis stávajícího stavu a vývoje.....	2
B. Přehled dalšího postupu pro územní oblast Sušice	6
C. Přílohy	8

A. Popis stávajícího stavu a vývoje

I. Aktuální stav

Dotčené orgány se při postupném přechodu na zemské digitální televizní vysílání řídí zejména nařízením vlády č. 161/2008 Sb., o technickém plánu přechodu zemského analogového televizního vysílání na zemské digitální televizní vysílání (dále jen „NV TPP“), a zákonem č. 304/ 2007 Sb.

Územními oblastmi (dále jen „ÚO“), kde došlo ve sledovaném období k vypnutí zemského analogového televizního vysílání (dále jen „ATV“) z vysílačů velkého výkonu Krašov a Cukrák, byly oblasti Plzeň a Praha.

Od prosince 2008 byla zahájena komplexní informační kampaň, která graduje vždy s blížícím se datem vypnutí ATV v příslušných ÚO. Hlavním úkolem informační kampaně je připravit obyvatele na přechod a vypnutí ATV v ÚO.

I.I. Vypnutí zemského analogového televizního vysílání z vysílačů velkého výkonu v ÚO Plzeň a Praha

K vypnutí ATV z vysílačů velkého výkonu došlo v ÚO Plzeň 30. září 2009, v územní oblasti Praha pak 31. října 2009. Společně s hlavním vysílačem byly vypnuty i některé další ATV vysílače v ÚO.

Národní koordinační skupina pro digitální vysílání v České republice (dále jen „NKS“) neshledala žádné důvody, které by vypnutí ATV bránily. Podmínky pro vypnutí ATV z vysílačů velkého výkonu stanovené § 4 odst. 3 NV TPP byly naplněny, tzn.

- doba souběžného ATV a DTV byla zajištěna po dobu minimálně 6 měsíců,
- zahájení a trvání informační kampaně bylo zabezpečeno 3 měsíce před vypnutím.
- rozsah pokrytí ÚO zemským DTV byl prakticky shodný s pokrytím zemského ATV (viz Příloha 1a a 1b).

Tím byly v obou případech splněny i podmínky plynoucí z Čl. II odst. 1 digi novely.

II. Informační kampaň

Hlavní sjednocující prvky informační kampaně, kterými jsou webové informační stránky a informační telefonní linka byly spuštěny již koncem roku 2008. Celková kampaň je složena z dílčích vzájemně synergicky působících prvků s postupnou gradací směrem k termínu vypnutí ATV z vysílačů velkého výkonu v ÚO. Kampaň je aktuálně posilována na základě průběžně zjišťovaných informací o jejím průběhu a dopadu na občany. Informační kampaň řízená NKS doplňuje jiné formy informačních sdělení např. České televize.

Přechod z ATV na DTV v obou ÚO proběhl bez vážnějších problémů a komplikací. Podle výzkumných šetření, která jsou v rámci informační kampaně realizována vždy v týdnu po vypnutí analogového televizního vysílání, byli občané daných lokalit na přechod připraveni.

Všeobecná informovanost obyvatelstva, tzn. obyvatelé ČR věděli, že dojde k vypnutí ATV z vysílačů velkého výkonu, se pohybovala kolem 99 % v ÚO Plzeň, resp. 97% v ÚO Praha. Ze šetření dále vyplynulo, že před termínem definitivního vypnutí přešlo 97% lidí v ÚO Plzeň, resp. 88% v ÚO Praha. Jako důvod, proč nepřešli na DTV, lidé nejčastěji uváděli, že neměli čas se připravit, resp. neměli dostatek peněz, zapomněli atd.

Podle závěrů z průzkumů (uvedených blíže v Příloze č. 2a a 2b) vyplývá, že po přechodu na DTV v obou územních oblastech převažuje příjem zemského DTV, následovaný satelitním, kabelovým a IPTV příjmem (viz grafy v příloze). Dále 91% respondentů v ÚO Plzeň, resp. 83% v ÚO Praha potvrdilo, že informace poskytované k přechodu na DTV jsou dobré nebo velmi dobré.

II.I. Prvky informační kampaně

- Informační webová stránka
- Informační linka
- Promo aktivity
- Direct mailing v navazujících vlnách
- Digi hlídky s interaktivním působením
- Semináře s ukázkami pro starší spoluobčany
- Komunikace se státní správou a samosprávou
- Mediální kampaň (viz Příloha 5)
- Kontaktní semináře – věnující se řešení přechodu na DTV
- Mobilní marketing
- Informační brožury ad.

Informační kampaň byla také vedena nebo podporována ze strany provozovatelů vysílání, operátorů sítí a dalších institucí.

III. Sociální skupiny obyvatelstva a sociální a zdravotní ústavy

Specifickou skupinou ve vztahu k celému procesu přechodu ATV na DTV jsou zdravotně a tělesně postižení občané, senioři a sociální a zdravotní ústavy. Těmto skupinám je věnována v rámci přechodu na DTV zvláštní pozornost. Proto i v rámci projektů informační kampaně je jedna samostatná část věnována programu informovanosti a technické pomoci. NKS se podílí na návrhu vhodného řešení pro přechod na DTV a v případě sociálních a zdravotních ústavů se podílí na spolufinancování navrhovaných řešení.

Sledované období září až prosinec se vyznačovalo vysokým pracovním nasazením všech zainteresovaných subjektů, protože informační kampaň vrcholila v obou územních oblastech Praha a Plzeň zároveň. Díky předchozí přípravě proběhla kampaň pro specifické skupiny obyvatel bez větších komplikací a přinesla své pozitivní výsledky. Vše bylo prezentováno na tiskové konferenci dne 23.11., jejíž výstupy jsou dostupné na www.digitlane.tv i na www.ozp-digitalne.cz.

V daném období proběhly 3 pracovní porady s NRZP a jeden závěrečný hodnotící workshop, kterého se účastnili také noví kolegové z ÚO Sušice, Ústí nad Labem, Brno město a České Budějovice, kterých se digitalizace bude týkat v roce 2010.

Intenzivně probíhala komunikace s firmami, které zajišťovaly technickou asistenci pro OZP, informační střediska a technickou asistenci pro ústavy poskytující sociální péči.

III.I. Web www.ozp-digitalne.cz

Web byl pravidelně aktualizován, byly zde vystaveny nové letáky, aktuálně se vztahující k problematice dané oblasti, z jednotlivých seminářů se zde postupně objevovaly fotografie. Byl připraven speciální plakát inzerující tento web a distribuován na seminářích a v informačních střediscích, tak aby povědomí o webu u OZP vzrostlo. Návštěvnosti webu září, říjen a listopad (viz Příloha 3).

III.II. Informační střediska

Informační střediska pro OZP v územní oblasti Plzeň byla otevřena až do 15.10 ve městech: Karlovy Vary, Sokolov, Cheb, Mariánské lázně, Plzeň, Rakovník, Louny, Chomutov.

Informační střediska pro OZP v územní oblasti Praha byla otevřena až do 15.11. ve městech: Mladá Boleslav, Mělník, Kutná Hora, Beroun, Kladno, Příbram, Benešov, Kolín, Nymburk, Praha.

Za dobu jejich provozu tyto informační střediska navštívilo celkem 1323 zdravotně postižených. Každé středisko bylo opakovaně navštíveno mobilním technikem Trianon Čechy, který přímo na místě pomáhal s řešením některých problémů a dohlížel na správnou etiku práce tamějších pracovníků.

III.III. Technická asistence

Technická asistence byla naplno provozována v obou územních oblastech - byly zřízeny telefonní dispečinky, kam volalo celkem 1547 zájemců o informace a přímou pomoc. Na základě žádostí bylo 801 osob navštíveno v jejich domovech a byla jim provedena přímá asistence a pomoc s instalací set-top boxu, úpravou antény, atd. Zbývající případy byly vyřešeny po telefonu.

III.IV. Informátoři z řad OZP

V obou ÚO pracovalo celkem 14 vyškolených informátorů. S digitalizací přímo pomohli 1436 individuálním handicapovaným osobám.

Dále pomáhali s organizací seminářů a předáváním informací v rámci spolků a sdružení zdravotně postižených, také pomáhali při technické asistenci konkrétních OZP v jejich domácnostech.

III.V. *Ústavy poskytující sociální péči.*

Společnosti zajišťující technickou asistenci se významně zapojili do kampaně. Jejich technici postupně navštívili celkem 186 zařízení, kde pomohli s instalací set-top boxů a předali potřebné informace jak provozovatelům, tak zejména jednotlivým klientům. V některých případech se do této činnosti také zapojil technik OS Trianon Čechy a vypomohl s činností.

III.VI. Tiskoviny

Připraveno bylo celkem 12 letáků, které byly distribuovány v informačních střediscích, na seminářích a v rámci jednotlivých spolků zdravotně postižených. Všechny letáky jsou umístěny na webu www.ozp-digitalne.cz.

B. Přehled dalšího postupu pro územní oblast Sušice

I. INFORMAČNÍ KAMPAŇ

Stav:

V souladu s „TPP“ bude probíhat v následujícím období přechod na DTV v územní oblasti Sušice, kde dojde 28. února 2010 k vypnutí zemského analogového televizního vysílání z vysílače velkého výkonu Svatobor.

V rámci příprav informační kampaně k přechodu z ATV na DTV v územní oblasti Sušice bylo zahájeno v listopadu několik výběrových řízení na realizátory dílčích aktivit v rámci informační kampaně tak, aby byla cílena kampaň v této územní oblasti 3 měsíce před vypnutím. V provozu jsou stále oficiální internetové stránky, které poskytují technologicky neutrální informace o přechodu na DTV (www.digitalne.tv) a momentálně jsou zaměřeny zejména na územní oblast Sušice. Dále je stále v provozu bezplatná informační linka (+420 800 90 60 30).

Dne 1. prosince 2009 proběhla na radnici tisková konference za účasti nejen novinářů, ale také starostů z obcí, které spadají do této ÚO.

Další jednotlivé aktivity jsou zahajovány tak, aby kampaň postupně nabývala na intenzitě. Cílem kampaně je občanům dané územní oblasti poskytnout dostatečné informace o nutnosti změny a návody, jak změnu vyřešit. Harmonogram aktivit je uveden v Příloze 7.

Návrhy řešení:

Z důvodů mnohých specifík územní oblasti Sušice bude v této oblasti probíhat intenzivní komunikace s místní samosprávou v rámci realizace roadshow a seminářů, dále posílení lokální informovanosti, působení informátorů v místech s hustým pohybem obyvatel – nákupní střediska, vánoční trhy atp.

Posílení provozu infolinky na víkendový provoz 1 týden před vypnutím ATV z vysílače velkého výkonu a zajištění fungování infolinky pro poskytnutí informací týden po vypnutí ATV z vysílačů velkého výkonu.

Využití vypnutých programových pozic pro nepřetržité vysílání (v období 14 dnů po vypnutí ATV z vysílačů velkého výkonu) návodných informací o řešení příjmu na DTV.

II. VYPNUTÍ ZEMSKÉHO ANALOGOVÉHO TELEVIZNÍHO VYSÍLÁNÍ

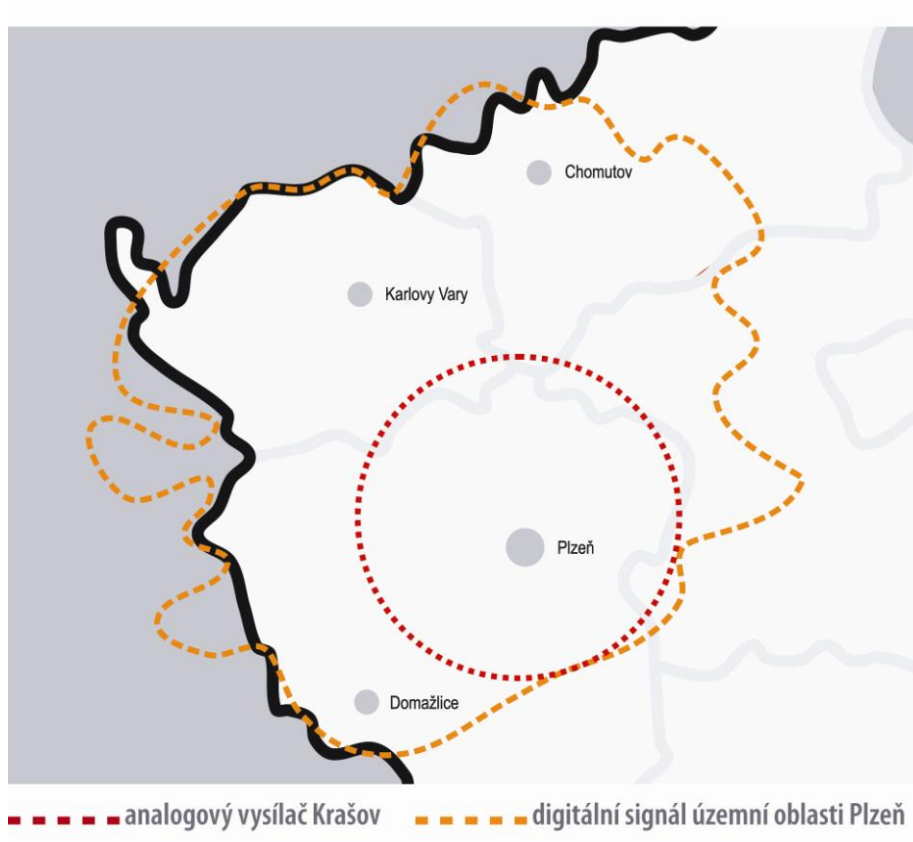
Stav:

V současné době provozovatelé ATV vysílají v územní oblasti Sušice souběžně, tzn. ATV a DTV. Veřejnoprávní televize NKS oznámila vypnutí ATV z vysílače velkého výkonu k 28. únoru 2010. Komerční provozovatelé TV NOVA a TV PRIMA předpokládají vypnutí ATV z vysílačů velkého výkonu ke stejnému datu za podmínky, že budou dodržena pravidla stanovená v NV TPP. Je akcentován požadavek na dodržení podmínky stejného pokrytí ATV a DTV z vypínaného TV vysílače. Veškeré podmínky budou dle předpokladů NKS naplněny.

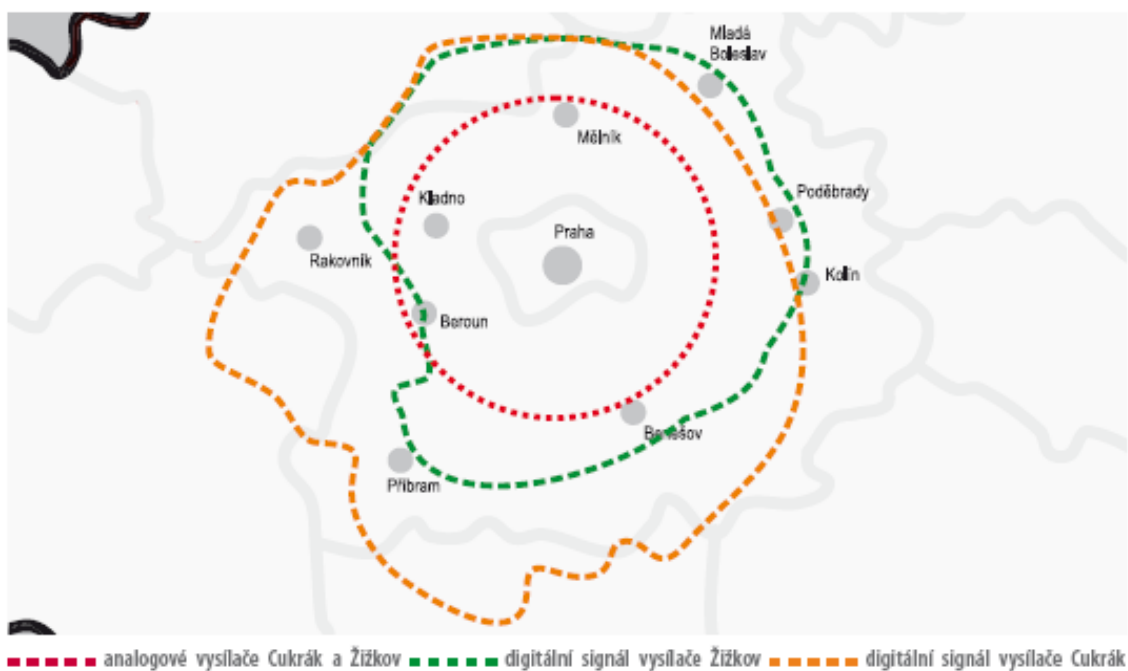
Z důvodů mnohých specifík územní oblasti Sušice (velikost, výrazná diverzita profilu, překryv několika správních jednotek) byl v dané oblasti proveden cca 4 měsíce před vypnutím ATV průzkum stavu a připravenosti tamních obyvatel na příjem DTV. Podle tohoto průzkumu 86 % respondentů ví o připravovaném vypínání zemského analogového televizního vysílání, přičemž 61 % domácností ví o chystaném vypínání zemského analogového televizního vysílání z vysílačů Svatobor a Barák. Z průzkumu dále vyplynulo, že 58 % respondentů již přešlo na příjem digitální TV, 42 % respondentů ještě přijímá analogový signál (viz Příloha 6).

C. Přílohy Infozprávy

Příloha Infozprávy č. 1 a : Pokrytí územní oblasti Plzeň



Příloha č. 1 b : Pokrytí územní oblasti Praha



Příloha Infozprávy č. 2a: Výsledky šetření po vypnutí vysílačů velkého výkonu

Územní oblast Plzeň

Věděli jste o připravovaném vypínání analogového televizního vysílání z vysílače Krašov?

99 % respondentů vědělo o vypínání analogového vysílání z vysílače Krašov, 1 % respondentů o tomto vypínání nevědělo.

Jaký způsob příjmu signálu ve vaší domácnosti využíváte?

53 % domácností přešlo na zemské digitální televizní vysílání, 22 % respondentů dalo přednost satelitnímu příjmu, 17 % preferuje kabelovou TV. Analogový příjem přijímá 5 % respondentů, žádný signál nepřijímá 2 % respondentů, IPTV přijímá 1 % respondentů. Respondenti, kteří ještě nepřešli tak chtějí učinit co nejrychleji a chtějí využít zemské TV vysílání.

Víte z jakého televizního vysílače přijímáte TV signál?

81 % dotazovaných ví, z jakého TV vysílače přijímají TV signál.

Jméno vysílače:

89 % respondentů, kteří znají jméno vysílače, z kterého přijímají zemský TV signál uvedlo vysílač Krašov.

Jakou využíváte anténu?

45 % dotazovaných, kteří přijímají zemský analogový signál používají venkovní individuální anténu, 38 % přijímá pomocí STA a 17 % využívá pokojovou anténu.

Přešla vaše domácnost na digitální televizní vysílání před termínem tohoto vypnutí?

Pouze 3 % domácností nepřešla před vypnutím na digitální příjem TV.

Důvod, proč nepřešla domácnost na digitální TV vysílání:

Nejčastěji dotazovaní uváděli, že neměli čas zařídit přechod na digitální TV vysílání, případně to nebylo nezbytně nutné.

Setkal/a jste se s nějakým problémem při přechodu na digitální televizní vysílání (dotazování ti, co přešli na digitální příjem)?

9 % respondentů se setkalo při přechodu na digitální TV vysílání s nějakým problémem.

S jakým problémem jste se setkal/a?

Nejčastěji zmiňovaným problémem při přechodu na digitální TV vysílání byla kvalita signálu, a nutnost provedení výměn individuálních antén či anténních systémů..

Jak hodnotíte informovanost o přechodu na digitální televizní vysílání?

54 % respondentů hodnotí úroveň informovanosti o přechodu na digitální televizní vysílání jako dobrou, 29 % hodnotí tuto úroveň jako velmi dobrou, 17 % respondentů hodnotí tuto úroveň jako nedostatečnou a 0 % (3 odpovědi) jako velmi špatnou.

Jaký zdroj informací je pro Vás nejdůležitější?

22 % dotazovaných uvedlo jako nejdůležitější zdroj informací Digi noviny, 23 % uvedlo TV vysílání, 18 % uvedlo internet, 15 % uvedlo tisk, 12 % infolinku, 8 % rozhlasové vysílání a 2 % digihlídky.

Příloha Infozprávy č. 2b: Výsledky šetření po vypnutí vysílačů velkého výkonu

Územní oblast Praha

Věděli jste o připravovaném vypínání analogového televizního vysílání z vysílače Cukrák?

97 % respondentů vědělo o vypínání analogového vysílání z vysílače Cukrák, 3 % respondentů o tomto vypínání nevědělo.

Jaký způsob příjmu signálu ve vaší domácnosti využíváte?

58 % domácností přešlo na zemské digitální televizní vysílání, 21 % respondentů dalo přednost satelitnímu příjmu, 17 % preferuje kabelovou TV. Analogový příjem přijímají 3 % respondentů, IPTV přijímají 2 respondenti. Žádný signál nepřijímá pouze 1 % respondentů.

Víte z jakého televizního vysílače přijímáte TV signál?

59 % dotazovaných ví, z jakého TV vysílače přijímají TV signál.

Jméno vysílače:

75 % respondentů, kteří znají jméno vysílače, z kterého přijímají zemský TV signál uvedlo vysílač Cukrák, 18 % uvedlo Krašov, 7 % uvedlo Žižkov.

Jakou využíváte anténu?

57 % dotazovaných, kteří přijímají zemský analogový signál používají venkovní individuální anténu, 29 % přijímá pomocí STA a 14 % využívá pokojovou anténu.

Přešla vaše domácnost na digitální televizní vysílání před termínem tohoto vypnutí?

12 % domácností nepřešlo před vypnutím na digitální příjem TV. Většina z nich ovšem přešla na digitální příjem okamžitě po vypnutí analogového TV vysílání.

Důvod, proč nepřešla domácnost na digitální TV vysílání:

Nejčastěji dotazovaní uváděli, že neměli čas zařídit přechod na digitální TV vysílání, neměli dostatek peněz, zapomněli, nesledují TV apod...

Setkal/a jste se s nějakým problémem při přechodu na digitální televizní vysílání (dotazování ti, co přešli na digitální příjem)?

16 % respondentů se setkalo při přechodu na digitální TV vysílání s nějakým problémem.

S jakým problémem jste se setkal/a?

Nejčastěji zmiňovaným problémem při přechodu na digitální TV vysílání byla nutnost provedení výměn individuálních antén či anténních systémů – 21 %, výběr a koupě vhodného set-top-boxu – 19 %, instalace a ovládání přístrojů – 18 %, kvalita signálu – 13 % (+ 5 % za deště), finance – 10 % a ovládání přístrojů – 6 %.

Jak hodnotíte informovanost o přechodu na digitální televizní vysílání?

61 % respondentů hodnotí úroveň informovanosti o přechodu na digitální televizní vysílání jako dobrou, 30 % hodnotí tuto úroveň jako velmi dobrou, 8 % respondentů hodnotí tuto úroveň jako špatnou a 1 % jako velmi špatnou.

Jaký zdroj informací je pro Vás nejdůležitější?

36 % dotazovaných uvedlo jako nejdůležitější zdroj informací o digitalizaci TV vysílání, 20 % uvedlo tisk, 17 % uvedlo letáky/Digi noviny, 14 % uvedlo internet, 7 % rozhlasové vysílání a 6 % infolinku.

Příloha Infozprávy č. 3: Provoz a fungování webových stránek

I. Webové stránky informační kampaně: www.digitalne.tv

Vývoj návštěvnosti: je patrný vliv tiskových zpráv i ostatní komunikace kampaně. Návštěvníci webu rovněž reagují na události související s digitalizací (např. vypínání ATV v dílčích oblastech, tiskové konference k přechodu na digitální vysílání, medializace tématu v televizi, rozhlas) a hledají zde potřebné informace. Stránky tak představují důležitý informační zdroj pro občany.

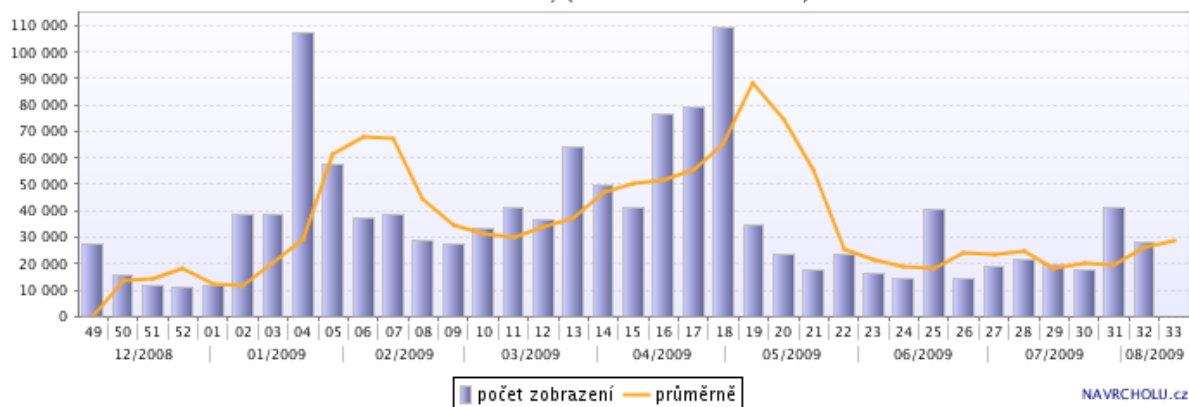
Základní obsahové prvky:

- interaktivní mapa ČR s grafickým znázorněním vypínání analogového vysílání,
- vyhledávač obcí podle územních oblastí s termíny vypínání analogového vysílání v jednotlivých oblastech,
- odkaz na telefonní informační linku,
- srozumitelní průvodci pro čtyři základní technologické platformy (terestrické vysílání, kabel, satelit, IPTV)
- fotografické návody zapojení a ladění set top boxu (různé technologie),
- poradna se zajištěním odborné zpětné vazby od zainteresovaných subjektů i od redakce,
- aktuality a tiskové zprávy, aktualizace informačních databází a tabulek.

Graf č.1.: Týdenní návštěvnost za celé období (1. 12. 2008 – 16. 8. 2009)

Počet návštěvníků celkem: 308.925

Zobrazené stránky (1. 12. 2008 - 16. 8. 2009)



Graf č.2.: Denní návštěvnost za sledované období září - prosinec

Návštěvníci (1. 9. 2009 - 5. 12. 2009)

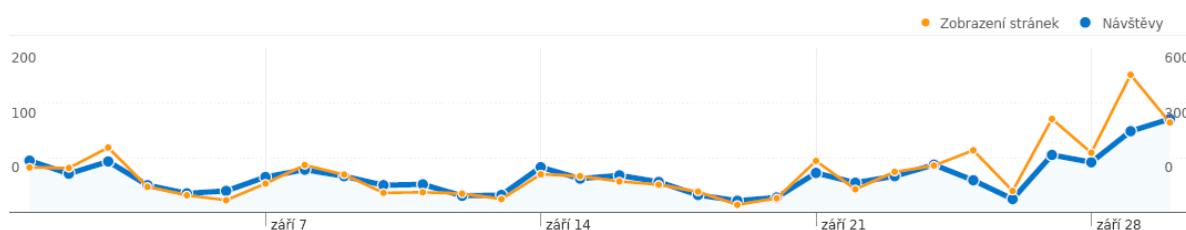


II. Webové stránky informační kampaně pro OZP: www.ozp-digitalne.cz

Stránky byly spuštěny 1. května 2009 a jsou určeny osobám se zdravotním postižením, včetně slabozrakých a nevidomých. Internetové stránky jsou zpracovány v jednoduchém designu, vycházející z grafického manuálu informační kampaně k přechodu na digitální televizní vysílání tak, aby byly srozumitelné a snadno dostupné osobám se zdravotním postižením.

Vývoj návštěvnosti:

Graf č. 1.: Počet zobrazení internetových stránek září 2009



Použití stránek

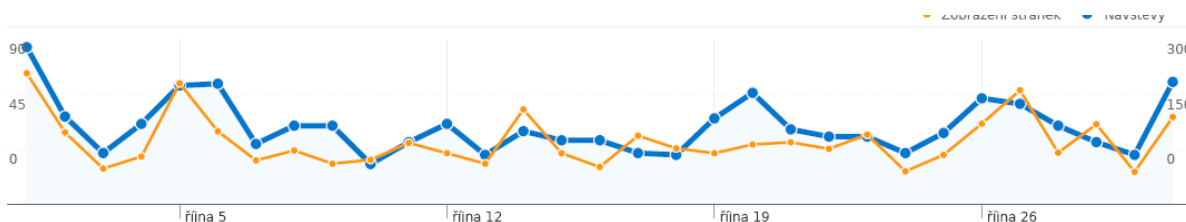
1 317 Návštěvy

52,47% Poměr návratů

4 365 Zobrazení stránek

00:01:34 Prům. doba na stránce

Graf č. 2.: Počet zobrazení internetových stránek říjen 2009



Použití stránek

1 322 Návštěvy

57,41% Poměr návratů

3 555 Zobrazení stránek

00:01:10 Prům. doba na stránce

Graf č. 3.: Počet zobrazení internetových stránek listopad 2009



Použití stránek

1 096 Návštěvy

63,78% Poměr návratů

2 550 Zobrazení stránek

00:00:59 Prům. doba na stránce

Příloha Infozprávy č. 4: Provoz a fungování Infolinka k přechodu na digitální televizi

vysílání: 0800 90 60 30

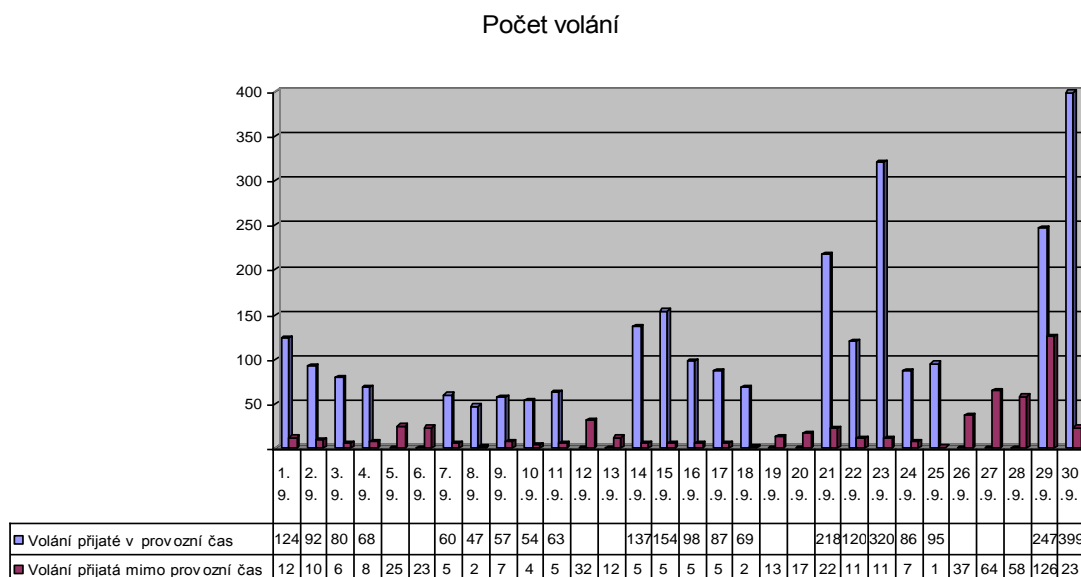
Vývoj jejího využití:

Počet volání na infolinku úměrně roste v návaznosti na aktivity informační kampaně (např. diginoviny ve schránkách), spolu s aktuálními událostmi souvisejícími s digitalizací (vypínání ATV v jednotlivých ÚO, tiskové konference, medializace tématu digitalizace atd.). Celkový počet volání na infolinku od oficiálního spuštění k 30.11. byl 35 424 volání.

Na nárůstu počtu hovorů se dále podílí také rozšiřování a intenzita informační kampaně, spolu s webovými stránkami, PR aktivitami a mediální podporou.

Měsíční statistika volání na infolinku v září 2009:

Graf č.1.: měsíční statistiky volání na infolinku v září 2009



Celkový počet volání na infolinku v září 2009:

3238 volání

Nejvíce volání v jednom dni (30.9.):

422 volání

Celkový počet volání v provozní čas infolinky:

2675 volání

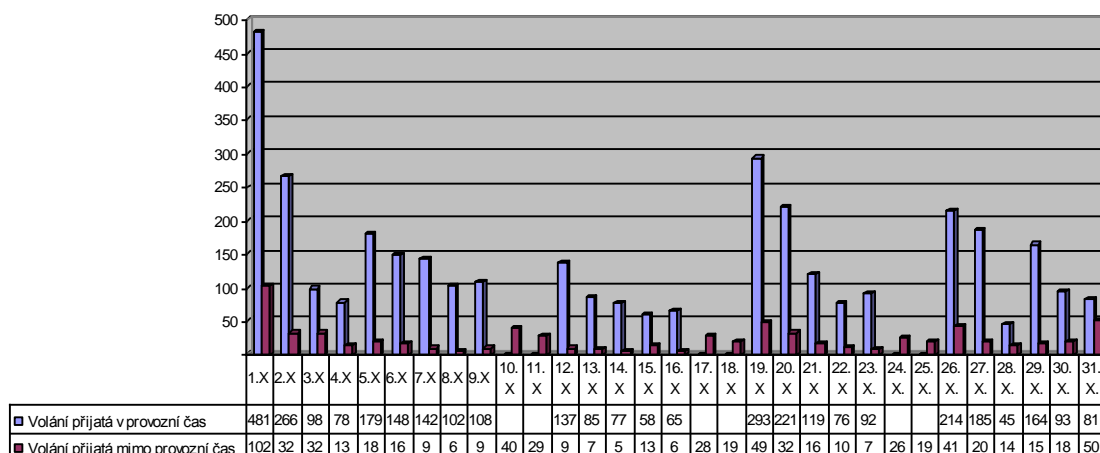
Celkový počet volání mimo provozní čas infolinky:

563 volání

Nárůst volání dne 30. 9. byl způsoben vypnutím analogového vysílání z vysílače Krašov.

Graf č.2.: měsíční statistiky volání na infolinku v říjnu 2009

Počet volání

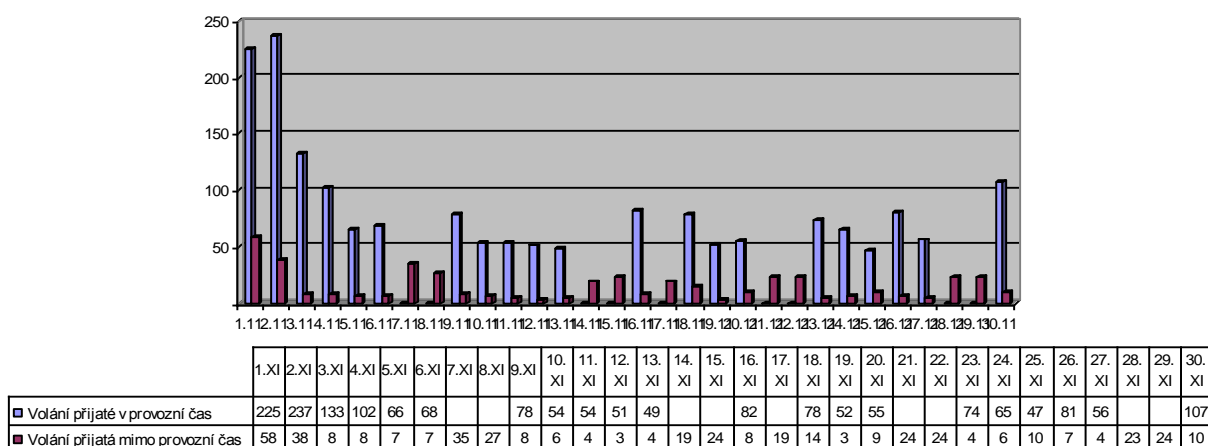


Celkový počet volání na infolinku v říjnu 2009: 4317 volání
Nejvíce volání v jednom dni (1.10.): 583 volání
Celkový počet volání v provozní čas infolinky: 3607 volání
Celkový počet volání mimo provozní čas infolinky: 710 volání

Nárůst volání dne 1.10. byl způsoben vypnutím analogového vysílání z vysílače Krašov.

Graf č.3.: měsíční statistiky volání na infolinku v listopadu 2009

Počet dotazů



Celkový počet volání na infolinku v listopadu 2009: 2259 volání
Nejvíce volání v jednom dni (1.11.): 283 volání
Celkový počet volání v provozní čas infolinky: 1814 volání
Celkový počet volání mimo provozní čas infolinky: 445 volání

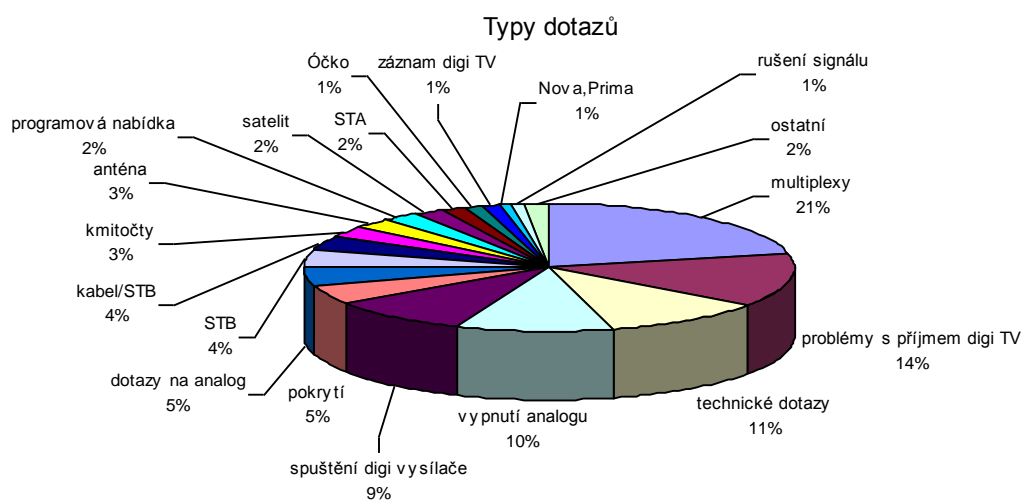
Vysoký počet volání na začátku měsíce listopadu byl způsoben vypnutím analogového vysílání z vysílače Cukrák.

Nejčastější dotazy na infolince:

Za poslední období provozu (listopad 2009) se 65 % ze všech položených dotazů na infolince týkalo pěti základních okruhů otázek:

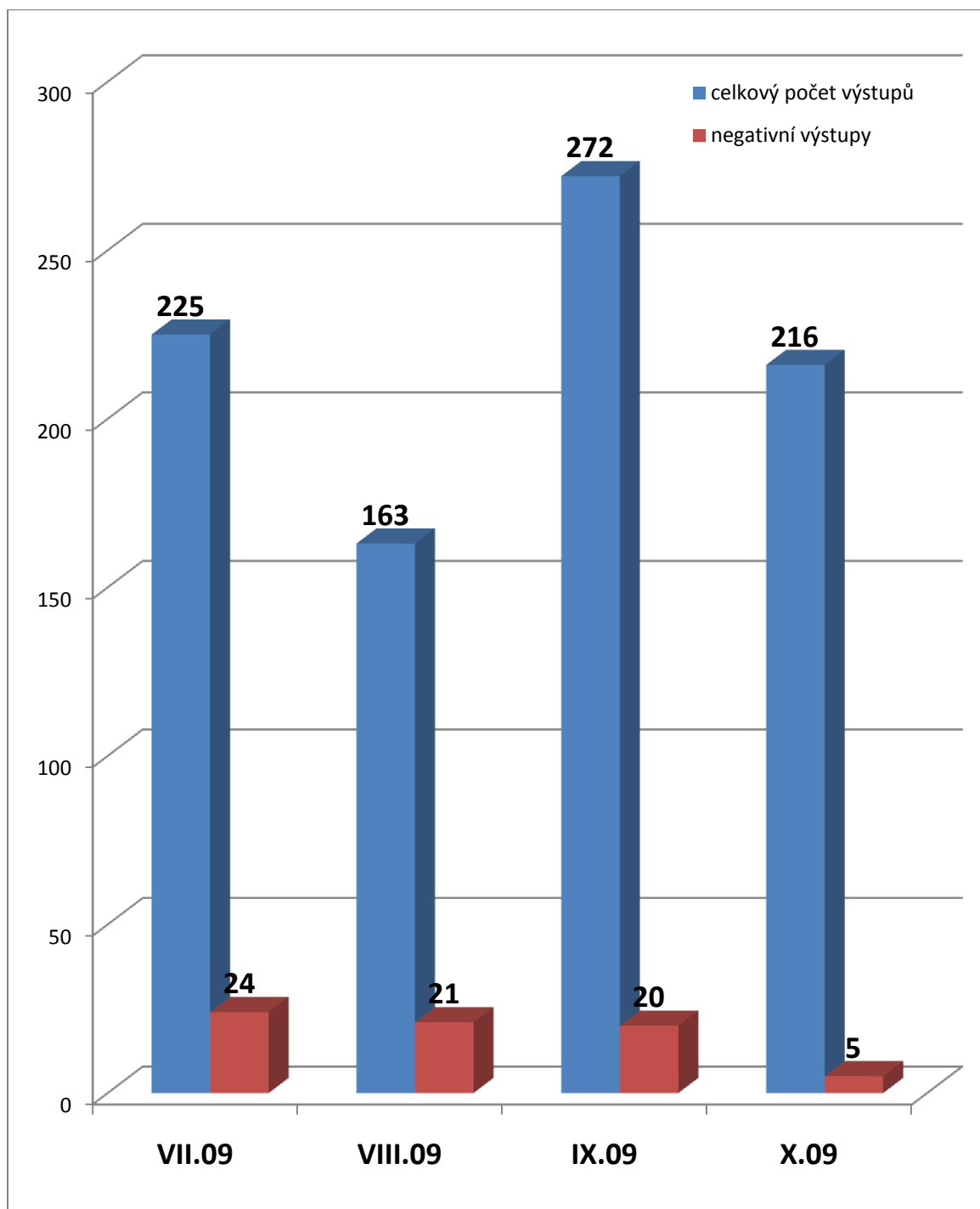
- Multiplexy – programy, problémy s příjmem, spuštění? - 21%
- Mám problémy s příjmem digitálního TV vysílání. - 14%
- Co dělat pro příjem digitálního TV vysílání? - 11%
- Kdy vypnou analog? - 10%
- Kdy u nich spustí digitální vysílání? - 9%

Graf č.4.: Zastoupení nejčastějších dotazů na infolince.



Příloha Infozprávy č. 5: Přehled mediálních výstupů v období červenec – říjen 2009

V tomto období se objevilo **876 výstupů** týkajících se digitalizace televizního vysílání (v rámci zdrojů na Anopress.cz).



Příloha Info zprávy č. 6: Výsledky průzkumu informovanosti a stavu připravenosti na příjem digitálního vysílání v územní oblasti Sušice

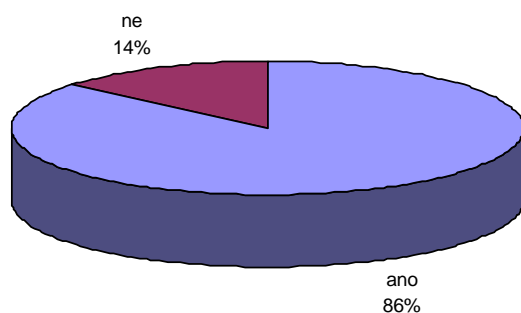
Realizace výzkumného šetření analyzující stav a kvalitu informovanosti o přechodu na televizní digitální vysílání v územní oblasti Sušice (dle TPP) v souvislosti s vypnutím zemského analogového televizního vysílání z televizních vysílačů Svatobor a Barák (28. 2. 2010).

Termín realizace: 2.11. – 13.11. 2009

Výsledky šetření:

Víte o probíhajícím procesu digitalizace televizního vysílání v ČR?

Víte o procesu digitalizace TV vysílání v ČR?

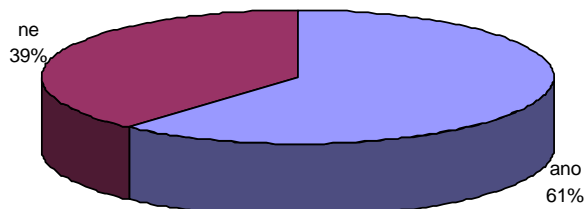


n=300

86 % respondentů ví o připravovaném vypínání analogového televizního vysílání.

Víte o připravovaném vypínání analogového televizního vysílání z vysílačů Svatobor a Barák?

Víte o připravovaném vypínání analogového TV vysílání z vysílačů Svatobor a Barák?

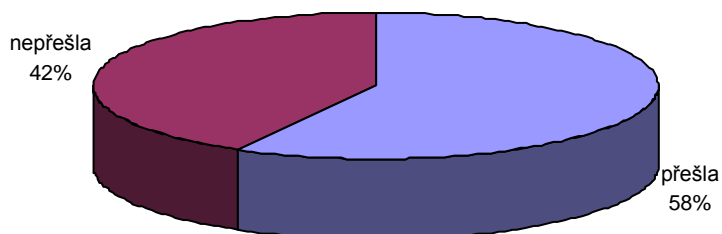


n=300

61 % domácností ví o chystaném vypínání analogového TV vysílání z vysílačů Svatobor a Barák.

Přešla již Vaše domácnost na digitální televizní příjem?

Přešla již Vaše domácnost na digitální televizní příjem?

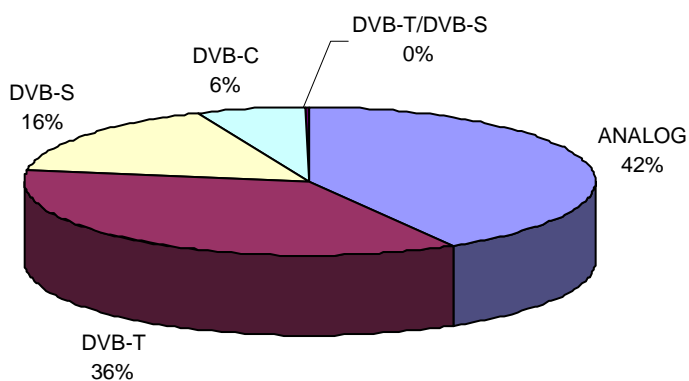


n=300

58 % respondentů již přešlo na příjem digitální TV, 42 % respondentů ještě přijímá analogový signál.

Jaký způsob příjmu TV signálu v současnosti ve Vaší domácnosti využíváte?

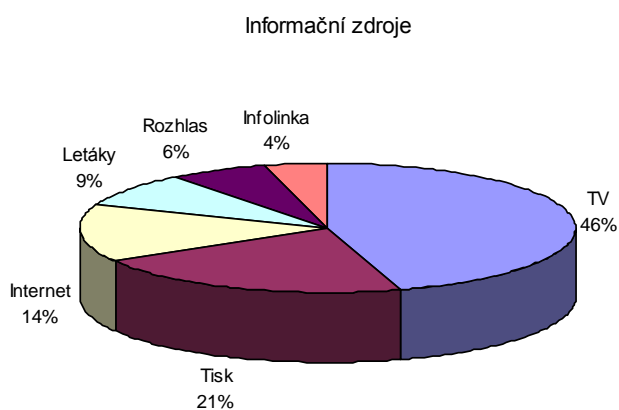
Jaký způsob příjmu TV signálu v současnosti ve Vaší domácnosti využíváte?



n=300

42 % domácností stále přijímá analogový TV signál, 36 % přijímá zemský digitální signál, 16 % přijímá satelitní signál, 6 % využívá kabelovou TV a statisticky nevýznamný počet má v domácnosti satelitní příjem spolu se zemským digitálním.

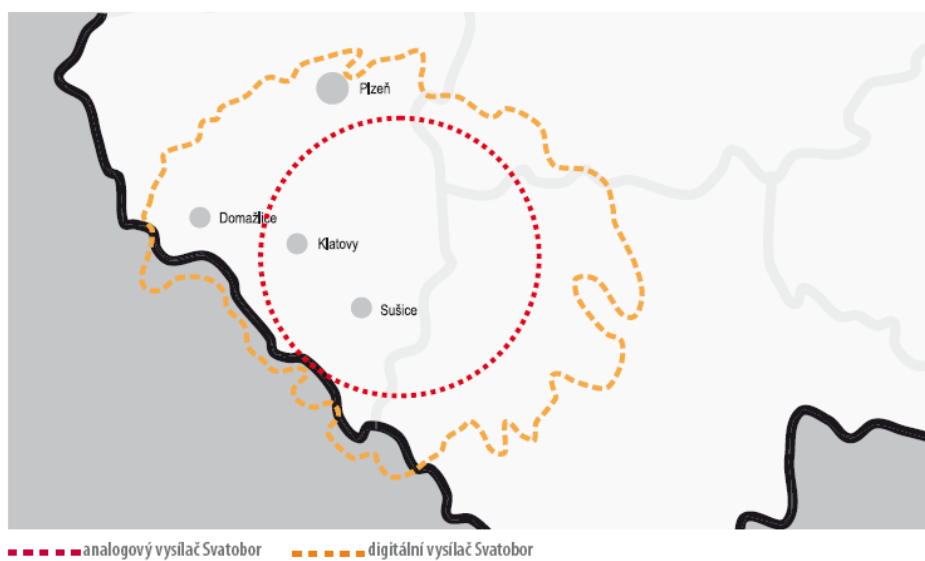
Jaký zdroj informací je pro Vás nejdůležitější?



n=300

46 % dotazovaných uvedlo jako nejdůležitější zdroj informací o digitalizaci TV vysílání , 21 % uvedlo tisk, 14 % uvedlo internet, 9 % uvedlo letáky, 6 % uvedlo rozhlasové vysílání a 4 % infolinku.

Příloha Infozprávy č. 7: Pokrytí územní oblasti Sušice



Příloha Infozprávy č. 8: Harmonogram informační kampaně v územní oblasti Sušice

Harmonogram informační kampaně v ÚO SUŠICE					
<i>Komplexní Aktivity</i>	listopad 09	prosinec 09	leden 10	únor 10	březen 10
Public Relations					
Poradce a koordinace					
Webové stránky					
Informační linka					
Právní poradenství					
Motiv kampaně					
Monitoring médií					
Zvonečky k ukončení analogu					
Reportáže, dokumentace					
<i>Key Aktivity</i>					
Mediální kampaň v ÚO					
Leták. akce-Diginoviny-realizace					
Leták. akce - distribuce					
DM STA - BD/SVJ					
Semináře/komunikace starostové					
Web obcí -STA se samospr.					
Digihlídky - promo akce					
Semináře pro veřejnost					
Digi brožura - jednotlivé ÚO					
Výzkumy informovanosti					
<i>Ostatní Aktivity</i>					
Mobilní marketing - sms					
Razítka - pošty					
Soutěž (DDM) apod.					

Návrh čerpání rozpočtu pro informační kampaň a související služby pro rok 2010

1. Stanovený rozpočet pro informační kampaň a služby spojené s digitalizací televizního vysílání pro rok 2010

Celkový rozpočet pro rok 2010 je vyčíslen v následující tabulce (hodnoty jsou uváděny v tisících Kč):

Informační kampaň a služby spojené s digitalizací televizního vysílání	95 000
Informační kampaň	59 750
Podpora specifických skupin obyvatelstva – služby	12 000
Podpora zdravotnických zařízení, škol a ústavů sociální péče	9 000
Z toho platba DPH	14 250

Tento rozpočet vychází z potřeby efektivního zabezpečení přechodu na digitální vysílání, kdy je nevyhnutelně nutné komunikovat co nejvíce s veřejností. Zabezpečit co nejlepší informovanost obyvatelstva a to jak o digitálním vysílání jako takovém, tak i o konkrétní situaci v dotčené oblasti a o konkrétních problémech spojených s příjmem digitálního vysílání, včetně doporučení a návrhů pro řešení případných potíží. Rozpočet počítá s čerpáním prostředků ve třech částech, a to:

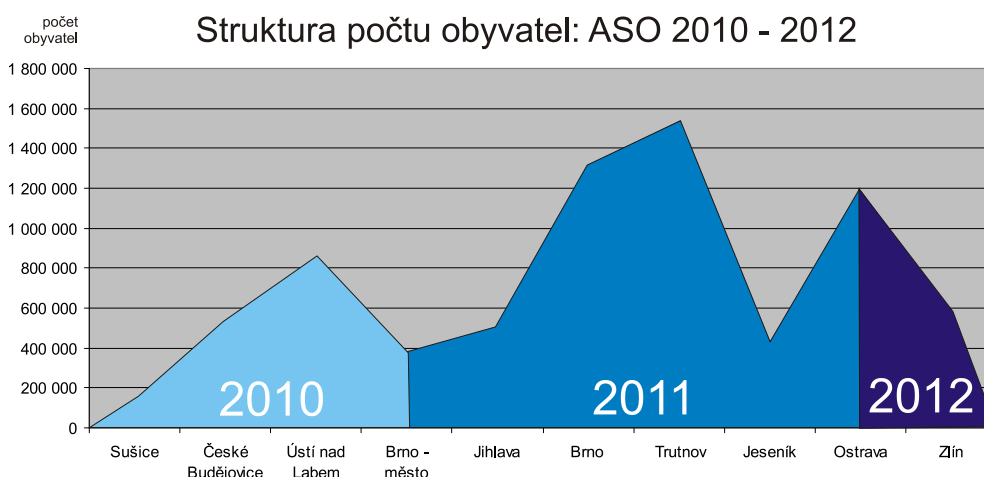
- obecnou informační kampaň, která se zaměření zejména na informační připravenost obyvatelstva v územních oblastech, kde bude docházet k ukončení zemského analogového televizního vysílání (ÚO: Sušice, České Budějovice, Ústí nad Labem a Brno-město.
- podporu určitých specifických skupin obyvatelstva s důrazem na osoby se zdravotním postižením (OZP)
- podporu zdravotnických zařízení a ústavů sociální a zdravotní péče Podpora specifických skupin obyvatelstva by se měla týkat hlavně občanů evidovaných jako ZTP/P

2. Výchozí princip rozdělení rozpočtu informační kampaně na dílčí projekty v letech 2010 – 2012

Výchozí princip rozdělení rozpočtu informační kampaně a souvisejících služeb na dílčí projekty v letech 2010 – 2012 zohledňuje počty obyvatel v jednotlivých územních oblastech a potřeby zásahu informační kampaní. Zároveň vychází z předpokladu, že v období konce roku 2011 a roku 2012 již bude celková informovanost obyvatel vysoká (blížíci se 95 %) a proto lze v závěrečném období přechodu počítat s nižšími vynaloženými prostředky na obecnou informační kampaň a naopak větší cílení komunikace ve vztahu ke specifickým skupinám obyvatelstva, které jsou rezistentní vůči běžným komunikačním nástrojům.

procentuelní rozdělení prostředků kampaně v závislosti na počtu obyvatel v jednotlivých územních oblastech			
název ÚO	vysílač velkého výkonu	počet obyvatel	čerpání prostředků
Sušice	Svatobor	125 517	1,70%
České Budějovice	Kleť	524 218	7,12%
Ústí nad Labem	Buková hora	837 205	11,37%
Brno město	Brno město	376 172	5,10%
Jihlava	Javořice	497 454	6,76%
Brno	Kojál	1 309 819	17,79%
Trutnov	Černá hora	1 530 076	20,78%
Jeseník	Praděd	416 204	5,65%
Ostrava	Hošťálkovice	1 181 382	16,04%
Zlín	Tlustá hora	566 061	7,69%
celkem obyvatel		7 364 108	100%

Celkový počet obyvatel v ročních intervalech kampaně 2010 – 2012 podle počtu obyvatel v jednotlivých ÚO je uveden v následujícím grafu a tabulce:



počet obyvatel v jednotlivých obdobích kampaně	
rok 2010	1 863 112
rok 2011	4 934 935
rok 2012	566 061

V roce 2011, kdy bude zemské analogové vysílání ukončeno v 5 územních oblastech (Jihlava, Brno, Trutnov, Jeseník, Ostrava) a bude se týkat téměř 50% obyvatel České republiky, je třeba počítat s vyššími nároky na komunikační a marketingové aktivity. Během roku 2010 je proto plánováno více komunikovat i ve směru ÚO, kde dojde k ukončení zemského analogového televizního vysílání v letech 2011-2012, formou Public Relations. Neustálý důraz bude kladen na infolinku a webové stránky, které jsou pilíře kampaně a splňují požadavky na celostátní zásah obyvatelstva.

3. Rozpočet na dílčí projekty v letech 2010 – 2012, dle reálných potřeb

Rozpočet na jednotlivé aktivity vychází primárně z počtu zdravotně postižených v jednotlivých regionech. Data o počtech jsme získali jak z Českého statistického úřadu, tak z databází NRZP a dalších organizací, zabývajících se tématem zdravotně postižených. Vedle počtu osob se zdravotním postižením v jednotlivých územních oblastech je také s ohledem na stanovení rozpočtu relevantní také rozloha daných oblastí, zejména při kalkulaci nákladů na individuální technickou asistenci v domácnostech OZP. Přesto všechno není možné stanovit výši rozpočtu zcela přesně.

Územní oblast	Počet osob se zdravotním postižením
Sušice	15 311
České Budějovice	52 995
Ústí nad Labem	96 330
Brno město	37 059
Jihlava	78 337
Brno	125 561
Trutnov	139 891
Jeseník	51 613
Ostrava	112 198
Zlín	63 117
CELKEM	772 412

4. Infokampaň v roce 2010 bude zahrnovat spektrum ověřených komunikačních prostředků a dílčích projektů

Návrh plánovaných projektů kampaně je uveden v následující tabulce:

PODROBNÁ STRUKTURA KAMPANĚ	
Aktivita	stručný popis
Public Relations	aktivní podpora kampaně v médiích, rozhovory, on-line chaty, příprava a distribuce TZ, zajištění TK
Poradce	návrh a řešení průběhu kampaně, kontrola finančního plnění, poradenství pro participující subjekty, koordinace dílčích projektů včetně supervize, dohled nad grafickou jednotností materiálů, administrace a evidence procesu
Webové stránky	aktuální informační zdroj, synergie s ostatními složkami kampaně
Informační linka	interaktivní bezplatný komunikační zdroj pro občany, operativní zodpovězení dotazů, informační podpora
Motiv kampaně	digiboy - centrální motiv kampaně zaštiťující aktivity spojené s infokampaní
Monitoring médií	kontinuální monitoring ohlasů na kampaň v médiích, sledování souvisejících událostí
Právní poradenství	právní posouzení souvisejících smluv, právní poradenství
Direct mailing	komunikace s občany, přímá rozesílka infomateriálů do schránek, informování klíčových subjektů (BD, SVJ atp.)
Komunikace se samosprávou	intenzivní komunikace se starosty a samosprávou, workshopy, semináře, setkání, prezentace – např. ISSS nebo Setkání malých obcí
Promotion v regionech	důsledná kampaň v regionech, bannery na stránkách měst, semináře, workshop
Semináře/roadshow	semináře pro veřejnost, infohlídky v ulicích příslušných územních oblastí
Informační materiály	brožury „Digi informace“, letáky, tiskoviny pro semináře
Reportáže, dokumentace	dokumentace průběhu informační kampaně, DVD záznamy, fotografie, reportáže – pro prezentace, web, archivaci
Výzkumy informovanosti	monitoring připravenosti obyvatel prostřednictvím průzkumů v dané oblasti před a po vypnutí zemského analogového tv vysílání
Ostatní	ad hoc realizované projekty odrážející specifické potřeby konkrétní územní oblasti, např. digigramvaj, mobilní marketing atp.

Návrh struktury kampaně neobsahuje projekty, které by měly zajišťovat samotné televize (veřejnoprávní i soukromé), jako jsou piktogramy, spoty atd.

5. Mediální aktivity jako složka infokampaně v roce 2010

Jak již bylo uvedeno v bodu 2. v rámci infokampaně 2010 je nutné nejen efektivně informovat obyvatelstvo v ÚO, kde bude ukončeno zemské analogové tv vysílání, ale také předem informovat obyvatelstvo zejména v ÚO, kde ukončeno zemské analogové televizní vysílání později. Výsledky efektivity vedené kampaně z roku 2009, jsou přesvědčující a podložené kvantitativními i kvalitativními ukazateli. Je tedy přistoupit k tomu, aby alespoň dílčím způsobem získali o procesu přechodu na televizní digitální vysílání obyvatelé i dalších ÚO. Informace by měli cílit zejména na tzv. názorové vůdce, kteří jsou schopni ve svém okolí informovat méně technicky orientované spolubydlící, spolupracovníky, známé apod. Cílem by mělo být zejména to, aby obyvatelé věděli, kdy je plánováno ukončení zemského analogové televizního vysílání v jejich územní oblasti, a mohli v předstihu zvažovat optimální technologické řešení. Mimo mediální aktivity v rámci rozsahu celé ČR, budou mít celostátní rozsah také například tyto aktivity: Public Relations, infolinka, web a komunikace se zástupci samosprávy.

Mediální aktivity v roce 2010: cílená komunikace formou co nejefektivnějších mediálních nosičů v jednotlivých ÚO informující všechny obyvatele o ukončení zemského analogového televizního vysílání

6. Rozpočet na rok 2010 pro část informační kampaň

Komplexní návrh plánovaných aktivit infokampaně pro rok 2010.

projekt	rozpočet
Public Relations	1 704 000 Kč
Poradce a koordinace	2 130 000 Kč
Webové stránky	1 000 000 Kč
Informační linka	1 984 800 Kč
Právní poradenství	1 900 000 Kč
Motiv kampaně	0 Kč
Monitoring médií	361 140 Kč
Samospráva, ISSS, malé obce	1 200 000 Kč
Organizace výběrových řízení	900 000 Kč
Reklamní předměty (doplnění)	200 000 Kč
Zvonečky k ukončení analogu	20 000 Kč
Konference (záštita, účast, pořádání)	500 000 Kč
NKS	500 000 Kč
Reportáže, dokumentace	1 000 000 Kč
<i>Key Aktivity</i>	
Mediální kampaň v ÚO ¹⁾	15 500 000 Kč
Leták. akce-Diginoviny-realizace	4 700 000 Kč
Leták. akce - distribuce	1 050 000 Kč
DM STA - BD/SVJ	850 000 Kč
Semináře/komunikace starostové	550 000 Kč
Web obcí -STA se samospr.	750 000 Kč
Digihlídky - promo akce	5 488 670 Kč
Semináře pro veřejnost	1 200 000 Kč
Semináře pro instalační firmy	450 000 Kč
Digi brožura - jednotlivé ÚO	300 000 Kč
Výzkumy informovanosti	646 000 Kč
<i>Ostatní</i>	
• POP (digitramvaj K2 ad.)	2 000 000 Kč
• Mobilní marketing - sms	1 650 000 Kč
• Razítka - pošty	51 000 Kč
• Soutěž (DDM) apod.	90 000 Kč
• Last minute reklama atd.	300 000 Kč
Rezerva pro infokampaň	10 774 390 Kč
CELKEM bez DPH	59 750 000 Kč

7. Podpora specifických skupin obyvatelstva v roce 2010 bude zahrnovat spektrum ověřených komunikačních prostředků a dílčích projektů

V roce 2010 bude integrací komunikace webový portál www.ozp-digitalne.cz, který je speciálně upraven pro specifický příjem informací u této skupiny obyvatel. V rámci ÚO, kde bude ukončováno zemské analogové televizní vysílání budou využívány osvědčené formy komunikačních aktivit. Nosnou činností je zřizování informačních středisek a seminářů v místech, která dostatečně pokryjí potřeby v ÚO. Asistenční služba pro přechod na digitální televizní vysílání bude zajištěna jak pro individuální OZP, tak i ty, kteří žijí v ústavní péči. Pro podporu komunikace budou připraveny cílené informační materiály.

7.1. SEMINÁŘE pro OZP

Rok 2010 (18 seminářů):

Sušice, Klatovy, České Budějovice, Český Krumlov, Jindřichův Hradec, Písek, Prachatice, Strakonice, Tábor, Ústí nad Labem, Děčín, Teplice, Most, Litoměřice, Česká Lípa, 3x Brno (*přestože již digitálně vysílá, bude nutné pro OZP upřádat 3 semináře*).

7.2. INFORMAČNÍ STŘEDISKA pro OZP:

Rok 2010 (celkem 30 informačních středisek):

Ústí nad Labem, Děčín, Teplice, Most, Litoměřice, Česká Lípa, Bílina, České Budějovice, Český Krumlov, Jindřichův Hradec, Písek, Prachatice, Strakonice, Vimperk, Volary, Vodňany, Soběslav, Milevsko, Blatná, Třeboň, Kaplice, Tábor, Sušice, Klatovy, Nepomuk, Horažďovice, 3x Brno.

7.3. INDIVIDUÁLNÍ TECHNICKÁ ASISTENCE pro OZP

Jedná se o specifickou část kampaně, která je organizačně značně náročná a jednotlivé územní oblasti značně rozlehlé. Podle zkušeností tuto službu přednostně využívají lidé mimo městské aglomerace. Náklady byly kalkulovány jako 20Kč na jednoho evidovaného ZP. Skutečnost z roku 2009 ukázala, že náklady na 1 OZP evidovaného v územní oblasti dosahují přibližně 15,- Kč. Dá se ale očekávat že s rostoucí PR bude o tuto službu v dalších územních oblastech větší zájem a že se náklady dostanou k zmíněným 20,-Kč na 1 OZP

7.4. TECHNICKÁ ASISTENCE PRO OBYVATELE ÚO

Technicky se jedná o činnost velmi podobnou individuální technické asistenci s tím, že klienti této služby jsou soustředěni do jednoho místa, zařízení poskytující sociální péči. Z dosavadní zkušenosti z roku 2009 víme, že průměrné náklady na zajištění této služby v jednom ústavu je 10.000,- Kč. Od toho se pak odvíjí kalkulace celkových nákladů v jednotlivých oblastech.

Přehled o počtech ústavů poskytující sociální péči pro OZP v jednotlivých oblastech, kterých se dotkne přechod na digitální televizní vysílání v letech 2010–2012

Územní oblast	2010	2011	2012
Sušice	37	-	-
České Budějovice	134	-	-
Ústí nad Labem	118	-	-
Brno město	34	-	-
Jihlava	-	45	-
Brno	-	84	-
Trutnov	-	108	-
Jeseník	-	93	-
Ostrava	-	122	-
Zlín	-	-	119
Celkem za rok (ústavů)	323	452	119

8. Rozpočet na rok 2010 pro část Podpora specifických skupin obyvatelstva – služby

Projekt	ÚO	Rozpočet
Koordinátor		2 100 000 Kč
Webový portál		270 000 Kč
Informační střediska a semináře	Sušice	520 000 Kč
	ČB	1 100 000 Kč
	Ústí	700 000 Kč
	Brno-město	300 000 Kč
Asistenční služba pro individuální OZP	ČB	900 000 Kč
	Ústí	1 300 000 Kč
	Brno-město	832 000 Kč
	Sušice	340 000 Kč
Asistenční služba pro OZP s ústavní péčí	ČB	1 200 000 Kč
	Ústí	1 000 000 Kč
	Brno-město	340 000 Kč
	Sušice	370 000 Kč
Výroba tiskovin a materiálů OZP	vše	700 000 Kč
Rezerva pro OZP		28 000 Kč
CELKEM bez DPH		12 000 000 Kč

9. Rozpočet na rok 2010 pro část Podpora zdravotnických zařízení, škol a ústavů sociální péče

Podpora zdravotnických zařízení, škol a ústavů sociální péče v roce 2010 se zaměří na technické revize a poradenství v otázce individuálních potřeb pro přechod na digitální televizní vysílání a dotaci na instalace zaměřující se zejména na rozvody, úpravy společných televizních antén apod. (finanční podpora pro pořízení přijímacích zařízení se nepředpokládá mimo mimořádné výjimky). Dotace bude patrně dle odhadnutých propočtů a dle přidělených prostředků odpovídat v průměru 20.000 Kč s DPH pro jeden ústav.

Jedná se hlavně o instalační služby, poradenství a servisní služby související s instalací a provozem digitální přijímací techniky. Přímé rozsáhlé dotace na pořízení přijímacích zařízení se v rámci této položky nepředpokládají.

Projekt	UO	Rozpočet
Revizní práce	ČB, Ústí, Brno m.	350 000,00 Kč
	Sušice	80 000,00 Kč
Kontrolní revizní práce	Praha, Plzeň, Praha m.	250 000,00 Kč
	Sušice	80 000,00 Kč
Koordinační revizní práce	ČB, Ústí, Brno m.	350 000,00 Kč
	vše	300 000,00 Kč
Podpora zařízení	Sušice	324 000,00 Kč
	ČB	1 782 000,00 Kč
	Ústí	3 240 000,00 Kč
	Brno m.	1 053 000,00 Kč
Rezerva pro podporu		1 191 000,00 Kč
CELKEM bez DPH		9 000 000,00 Kč

Příloha č. 5**Národní koordinační skupina pro digitální vysílání v ČR****Pracovní plán činnosti na rok 2010**

2010			
Leden		Rozpočet účtu České televize pro užití výnosu z reklam na rok 2010 – vláda (alternativně 12 2009)	Příprava a vypsání soutěží na projekty kampaně pro rok 2010 <i>Legislativa – novela ZEKU ad.</i>
Únor	ASO 28.2. Sušice	Zpráva NKS k ASO Sušice	Region Sušice
Březen	<i>Síť 1 zapnutí Krásné, Pardubice</i>	Zpráva o činnosti NKS za rok 2009 pro vládu	
Duben	30.4. zapnutí Jihlava (síť 2,3)	Informace o stavu čerpání finančních prostředků ze zvl. účtu ČT za rok 2009 pro vládu	ISSS H.Králové 12.- 13.4.2010
Květen			
Červen	ASO 30.6. České Budějovice	Zpráva NKS pro vládu	Digimedia 2010
Červenec			
Srpen	ASO 31.8. Ústí nad Labem	Zpráva NKS pro vládu k ASO Ústí Draft Návrhu rozpočtu účtu ČT na rok 2011 od ČT	Region Ústí nad Labem
Září	ASO 30.9. Brno	Zpráva NKS pro vládu k ASO Brno	Region Brno
Říjen	31.10. zapnutí Zlín (síť 1,2,3)	Návrh rozpočtu účtu ČT na rok 2011 (předložit vládě ČR)	
Listopad			Konference Teleinformatika
Prosinec (leden 2011)		Zpráva NKS pro vládu za rok 2010	Souhrnná zpráva

Územní oblast Sušice

Digitální televizní vysílání na Sušicku zahájila v listopadu 2008 Česká televize. Poměrně záhy na to ČT bude muset vypnout analogové vysílání programu ČT 2 z hlavního sušického vysílače Svatobor, aby se vzájemně nerušilo s digitální sítí 3, vysílající z hlavního plzeňského vysílače Krašov. Analogová ČT 1, Nova a Prima ukončí na Sušicku vysílání v únoru 2010.

Termíny zapínání digitálního a vypínání analogového televizního vysílání - Sušice

Nejpozdější termín	Událost	Program/digitální síť	Název vysílače	Stanoviště	Kanál	Poznámka
18.11.2008	zapnutí	Digitální síť 1	Sušice	Svatobor	49	
14.12.2008	vypnutí	ČT 2	Sušice	Svatobor	52	
30.9.2009	zapnutí	Digitální síť 2	Sušice	Svatobor	50	
30.9.2009	zapnutí	Digitální síť 3	Sušice	Svatobor	52	
28.2.2010	vypnutí	ČT 1	Sušice	Svatobor	35	
28.2.2010	vypnutí	Nova	Sušice	Svatobor	9	
28.2.2010	vypnutí	Prima	Sušice	Svatobor	43	
28.2.2010	vypnutí	ČT 1	Klatovy	Barák	22	
28.2.2010	vypnutí	ČT 2	Klatovy	Barák	58	
28.2.2010	vypnutí	Nova	Klatovy	Barák	6	

Mapy pokrytí spuštěných digitálních vysílačů

Sušice Svatobor (sítě 1, 2 a 3)



Územní oblast České Budějovice

Digitální vysílání na Českobudějovicku zahájila v září 2008 České televize. Aby se tak mohlo stát, musela nejprve ukončit vysílání analogového programu ČT 2 na hlavním jihočeském vysílači Klet'. Uvolněný vysílací kanál pak využila digitální síť 1 se všemi čtyřmi programy ČT. Analogové vysílání ČT 1, Novy a Primy na Českobudějovicku skončí v červnu 2010.

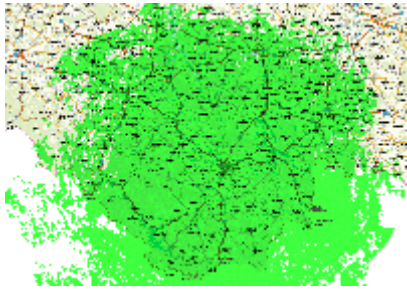
Nejpozdější termín	Událost	Program/digitální síť	Název vysílače	Stanoviště	Kanál	Poznámka
30.9.2008	vypnutí	ČT 2	České Budějovice	Klet'	49	
1.10.2008	zapnutí	Digitální síť 1	České Budějovice	Klet'	49	
30.6.2009	zapnutí	Digitální síť 1	Vimperk	Mařský vrch	49	
31.8.2009	zapnutí	Digitální síť 2	České Budějovice	Klet'	50	
31.8.2009	zapnutí	Digitální síť 3	České Budějovice	Klet'	22	
31.3.2010	zapnutí	Digitální síť 2	Vimperk	Mařský vrch	50	
30.6.2010	vypnutí	ČT 1	České Budějovice	Klet'	39	
30.6.2010	vypnutí	Nova	České Budějovice	Klet'	2	
30.6.2010	vypnutí	Prima	České Budějovice	Klet'	33	doba provozu analogového vysílání závisí na vyhodnocení míry rušení a zvoleném technickém řešení
30.6.2010	vypnutí	ČT 1	Tábor	Radimovice	27	
30.6.2010	vypnutí	Prima	Tábor	Radimovice	44	
30.6.2010	vypnutí	ČT 1	Vimperk	Mařský vrch	32	
30.6.2010	vypnutí	ČT 2	Vimperk	Mařský vrch	47	

Mapy pokrytí spuštěných digitálních vysílačů

České Budějovice Klet' (síť 1)

Vimperk - Mařský vrch (síť 1)

Nejpozdější termín	Událost	Program/digitální síť	Název vysílače	Stanoviště	Kanál	Poznámka
--------------------	---------	-----------------------	----------------	------------	-------	----------



Územní oblast Ústí nad Labem

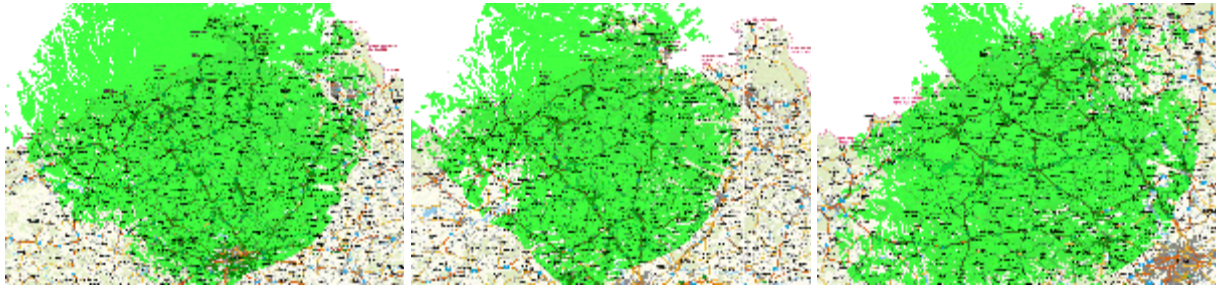
Ústecko bylo první oblastí, kde se digitální vysílání rozjelo plným výkonem již v roce 2007. Díky silnému vysílači Buková hora přesahuje digitální signál z tohoto regionu i do okolních oblastí, a zasahuje také do severozápadního cípu Prahy. Kvůli spouštění digitálního vysílání České televize se zde musel předčasně vypnout analogový program ČT 2. Analogové vysílání ČT 1, Novy a Primy se na Ústecku odmlčí v srpnu 2010.

Termíny zapínání digitálního a vypínání analogového televizního vysílání - Ústí nad Labem

Nejpozdější termín	Událost	Program/digitální síť	Název vysílače	Stanoviště	Kanál	Poznámka
30.10.2008	vypnutí	ČT 2	Ústí nad Labem	Buková hora	33	
31.10.2008	zapnutí	Digitální síť 1	Ústí nad Labem	Buková hora	33	
31.10.2008	zapnutí	Digitální síť 2	Ústí nad Labem	Buková hora	58	
3.11.2008	záměna	ČT 1/ČT 2	Chomutov	Jedlová hora	52	ČT 1 přechod z 52. na 35. kanál
14.12.2008	vypnutí	ČT 2	Chomutov	Jedlová hora	52	
30.11.2008	zapnutí	Digitální síť 1	Chomutov	Jedlová hora	33	
30.11.2008	zapnutí	Digitální síť 2	Chomutov	Jedlová hora	58	
15.12.2008	zapnutí	Digitální síť 3	Ústí nad Labem	Buková hora	55	zapnutí se sníženým výkonem 10kW, přechod na plný výkon od září 2009
30.8.2010	vypnutí	ČT 1	Ústí nad Labem	Buková hora	50	
30.8.2010	vypnutí	Nova	Ústí nad Labem	Buková hora	12	může být ukončen dříve
30.8.2010	vypnutí	ČT 1	Chomutov	Jedlová hora	35	
30.8.2010	vypnutí	Nova	Chomutov	Jedlová hora	21	

Mapy pokrytí spuštěných digitálních vysílačů

Ústí nad Labem Buková hora (síť 1 a 2) Ústí nad Labem Buková hora (síť 3) Chomutov Jedlová hora (síť 1 a 2)



Územní oblast Brno

Brno a Jihomoravský kraj jsou ve vládním harmonogramu zavádění digitálního televizního vysílání rozděleny do dvou samostatných oblastí (město Brno a oblast Brno), které vypínají analogový signál v jiných termínech. Protože však řada diváků v Brně přijímá televizní signál z hlavního jihomoravského vysílače Kojál a naopak mnoho diváků v okolí Brna ladí televizi přes brněnské městské vysílače Hády a Barvičova, spojili jsme termíny vypínání analogové a zapínání digitální televize do jediné tabulky.

Termíny zapínání digitálního a vypínání analogového televizního vysílání - Brno

Nejpozdější termín	Událost	Program/digitální síť	Název vysílače	Stanoviště	Kanál	Poznámka
15.5.2008	zapnutí	Digitální síť 3	Brno	Hády	59	
31.10.2008	zapnutí	Digitální síť 1	Brno	Barvičova	25	vysílá ve vertikální polarizaci
31.10.2008	zapnutí	Digitální síť 2	Brno	Barvičova	40	vysílá ve vertikální polarizaci
31.10.2008	zapnutí	Digitální síť 1	Brno	Hády	25	
31.10.2008	zapnutí	Digitální síť 2	Brno	Hády	40	
28.2.2009	zapnutí	Digitální síť 3	Brno	Barvičova	59	vysílá ve vertikální polarizaci
31.3.2009	zapnutí	Digitální síť 2	Mikulov	Děvín	40	
29.11.2009	vypnutí	ČT 2	Brno	Kojál	29	předtím záměna ČT 1/ČT 2 (kanály 46/29)
30.11.2009	zapnutí	Digitální síť 1	Brno	Kojál	29	
30.11.2009	zapnutí	Digitální síť 1	Brno	Barvičova	29	přesun z kanálu 25 (na kanál 29)
30.11.2009	zapnutí	Digitální síť 1	Brno	Hády	29	přesun z kanálu 25 (na kanál 29)
31.5.2010	zapnutí	Digitální síť 1	Mikulov	Děvín	29	
30.9.2010	vypnutí	ČT 1	Brno	Barvičova	35	
30.9.2010	vypnutí	ČT 2	Brno	Barvičova	52	
30.9.2010	vypnutí	Nova	Brno	Barvičova	49	
30.9.2010	vypnutí	Prima	Brno	Hády	55	
30.9.2010	zapnutí	Digitální síť 2	Brno	Kojál	40	
IX. 2010	zapnutí	Digitální síť 3	Brno	Kojál	59	
30.6.2011	vypnutí	Nova	Brno	Kojál	9	
30.6.2011	vypnutí	ČT 1	Brno	Kojál	46	
30.6.2011	vypnutí	ČT 1	Hodonín	Babí lom	33	
30.6.2011	vypnutí	Prima	Hodonín	Babí lom	50	

Termíny zapínání digitálního a vypínání analogového televizního vysílání - Brno

Nejpozdější termín	Událost	Program/digitální síť	Název vysílače	Stanoviště	Kanál	Poznámka
30.6.2011	vypnutí	ČT 1	Mikulov	Děvín	26	
30.6.2011	vypnutí	Prima	Mikulov	Děvín	30	
30.6.2011	vypnutí	ČT 1	Svitavy	Kamenná Horka	24	
30.6.2011	vypnutí	ČT 2	Svitavy	Kamenná Horka	58	
30.6.2011	vypnutí	Nova	Svitavy	Kamenná Horka	39	
30.6.2011	vypnutí	Prima	Svitavy	Kamenná Horka	41	
30.6.2011	vypnutí	ČT 1	Žďár nad Sázavou	Harusův kopec	32	

Mapy pokrytí spuštěných digitálních vysílačů

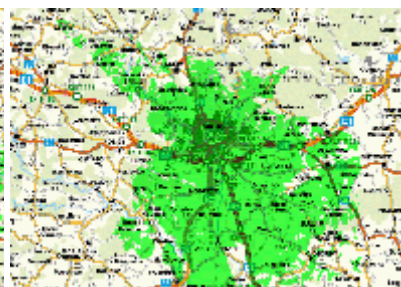
Brno Hády (sítě 1 a 2)



Brno Hády (sítě 3)



Brno Barvičova (sítě 1 a 2)



Brno FN Bohunice a Jana Babáka (sítě 4)

