

Zpráva

o činnosti styčných důstojníků pro menšiny a jejich pracovních skupin za 1. pololetí roku 2015

Září 2015

Obsah

OBSAH	2
ÚVOD	3
PŘEHLED O ČINNOSTI NA ÚSEKU MENŠIN NA CELOREPUBLIKOVÉ ÚROVNI	4
VYMEZENÍ POJMŮ	5
PŘEHLED POUŽITÝCH ZKRATEK.....	6
PŘEHLED O ČINNOSTI NA ÚSEKU MENŠIN V JEDNOTLIVÝCH KRAJÍCH	7
JIHOČESKÝ KRAJ	7
JIHOMORAVSKÝ KRAJ	10
KARLOVARSKÝ KRAJ	13
KRÁLOVÉHRADECKÝ KRAJ	16
LIBERECKÝ KRAJ.....	20
MORAVSKOSLEZSKÝ KRAJ	25
OLOMOUCKÝ KRAJ	29
PARDUBICKÝ KRAJ	38
PLZEŇSKÝ KRAJ.....	44
HL. M. PRAHA.....	49
STŘEDOČESKÝ KRAJ	54
ÚSTECKÝ KRAJ	66
VYSOČINA	71
ZLÍNSKÝ KRAJ	75

Úvod

Zpráva o činnosti styčných důstojníků a členů jejich pracovních skupin za období 1. pololetí 2015 (dále jen „Zpráva“) předkládá výsledky činnosti Policie ČR na úseku menšin za dané období.

Zpráva vychází ze zpracovaných podkladů od styčných důstojníků pro menšiny jednotlivých KŘP, styčného důstojníka pro menšiny ředitelství služby pořádkové policie Policejního prezidia České republiky a analýzy situace na úseku menšin ze strany odboru bezpečnostní politiky MV ČR. Zpracování podkladů je ustanoveno ve *Strategii pro práci Policie České republiky ve vztahu k menšinám pro období let 2013 – 2014* (dále jen „Strategie“)¹ a bylo uloženo styčným důstojníkům pro menšiny v závazném pokynu PP č. 258/2013, o činnosti na úseku menšin.

Cílovou skupinou činnosti styčných důstojníků pro menšiny (dále jen „styční důstojníci“) a jejich pracovních skupin jsou příslušníci menšin, přičemž pojem „menšina“ je ve Strategii definována v širším smyslu slova. Jedná se tedy nejen o osoby nebo skupiny osob, které se odlišují na základě etnických, rasových, náboženských či obecně kulturních zvláštností, ale popřípadě také na základě sociální situace, která vede k jejich marginalizaci nebo podle odlišného právního statutu, tj. občany jiného státu – cizince.

Mezi stěžejní aktivity styčných důstojníků patří navazování kontaktů a budování oboustranné důvěry mezi příslušníky menšin a Policií ČR. V rámci zákonné působnosti styčný důstojník nabízí osobám z menšinových komunit pomoc při řešení konkrétních problémů, případně navrhuje opatření snižující mezietnické napětí a spolupracuje s dalšími institucemi, kterých se tato problematika dotýká. V souvislosti s odhalováním latentní kriminality související s menšinovými skupinami se snaží hledat nové postupy, jak tyto typy kriminality řešit. Vychází zejména z toho, že **závažná latentní kriminalita je důsledkem sociální situace**, uzavřenosti menšinových skupin a zároveň příčinou tzv. bagatelní trestné činnosti, která má dopad na celou společnost, a s tímto vědomím také k řešení problémů menšinových skupin a jejich příslušníků přistupuje.

Soustavným monitoringem a analýzou struktury prostředí a kriminogenních faktorů v rámci jim svěřeného území, styční důstojníci disponují uceleným přehledem o dění a situaci v oblastech se zvýšeným počtem příslušníků menšiny a mohou tak včas reagovat na potencionální bezpečnostní rizika nebo vznikající ohniska napětí.

¹ Online na stránkách Ministerstva vnitra ČR: <http://www.mvcr.cz/clanek/policie-a-minority-dokumenty-666717.aspx?q=Y2hudW09Mw%3d%3d>.

Přehled o činnosti na úseku menšin na celorepublikové úrovni

- V rámci realizace projektu „**Zavádění policejních specialistů pro práci s romskou menšinou v sociálně vyloučených lokalitách**“, který je součástí programu CZ 14, financovaného z Norských finančních mechanismů, realizovalo Policejní prezídium ČR ve dnech **1. – 3. března 2015** zahraniční služební cestu do Varšavy (Polsko), a to s cílem návštěvy sídla *Úřadu pro demokratické instituce a lidská práva Organizace pro bezpečnost a spolupráci v Evropě (OSCE – ODIHR)*. V rámci této návštěvy absolvovali styční důstojníci pro menšiny seminář s experty OSCE – ODIHR na téma současné situace Romů v různých státech Evropy a policejní práce s romskou menšinou v celoevropském měřítku včetně nalézání dobré praxe.
- V rámci průběžného proškolení v problematice menšin uspořádal ve dnech **11. – 13. března 2015** odbor bezpečnostní politiky a prevence kriminality MV ve spolupráci s ŘSPP PP ČR instrukčně metodické zaměstnání (IMZ) pro styčné důstojníky pro menšiny a členy jejich pracovních skupin v Zařízení pro MV Hotel Šumava. IMZ cílil na prohlubování a zdokonalení kompetencí příslušníků Policie ČR v problematice menšinových specifik, sociálního vyloučení, neverbální komunikace apod.
- V rámci projektu „**Zavádění policejních specialistů pro práci s romskou menšinou v sociálně vyloučených lokalitách**“ byla ve dnech **26. – 29. dubna 2015** reallizována Policejním prezidiem ČR zahraniční služební cesta na Slovensko s cílem návštěvy Policejního sboru Slovenské republiky, konkrétně Krajského ředitelství v Košicích a seznámení se s činností policejních specialistů pro práci s romskou menšinou. Součástí zahraniční cesty byla rovněž návštěva několika romských osad v Košickém kraji, setkání s představiteli Policejního sboru SR a místní samosprávy (Košický, Prešovský kraj), seminář ve Střední policejní škole v Košicích a seminář s osobnostmi, pracujícími s romskou menšinou na Slovensku.
- Ve dnech **14. – 15. května 2015** uspořádalo Policejní prezídium ČR pracovní setkání styčných důstojníků pro menšiny (SD), kterého se zúčastnil i zástupce MV ČR. Programem setkání bylo seznámení s přípravou novely závazného pokynu PP č. 258/2013, zejména zakotvení „**policejních specialistů**“, informace k uskutečněným a plánovaným aktivitám v rámci projektu „**Zavádění policejních specialistů pro práci s romskou menšinou v sociálně vyloučených lokalitách**“, příprava Strategie Policie ČR pro práci s menšinami pro období let 2015–2017, příprava distribuce materiálu pořízeného z projektu na KŘP, diskuze ke změně systému hodnocení SD a členů pracovních skupin.
- Ve dnech **26. – 28. května 2015** uspořádalo Policejní prezídium ČR mezinárodní policejní workshop v Berouně, a to v rámci realizace projektu „**Zavádění policejních specialistů pro práci s romskou menšinou v sociálně vyloučených lokalitách**“ na téma „**Dobrá praxe v policejní práci s minoritní skupinou Romů**“. V rámci programu vystoupila velvyslankyně Norského království v ČR a dále zástupci Policejního prezidia ČR, Odboru bezpečnostní politiky a prevence kriminality Ministerstva vnitra ČR, Národní protidrogové centrály ÚSKPV PP ČR, Organizace pro bezpečnost

a spolupráci v Evropě - Kanceláře pro lidská práva a demokratické instituce ve Varšavě a dále zástupci policejních sborů Velké Británie, Bulharska a Slovenska.

Vymezení pojmů

Sociálně vyloučená osoba – je taková osoba (nebo skupina osob), které je výrazně znesnadňován či zcela zamezován přístup ke zdrojům, pozicím a příležitostem, které umožňují zapojení do sociálních, ekonomických a politických aktivit majoritní společnosti. Mezi osoby sociálně vyloučené patří např. osoby s nedostatečným vzděláním, dlouhodobě nebo opakovaně nezaměstnané, s fyzickým nebo mentálním handicapem, osoby trpící závislostí, osamělí senioři, imigranti, příslušníci různě definovaných menšin (etnicky, nábožensky), atd.

Sociálně vyloučená lokalita – je taková lokalita, dům, ulice, čtvrť či rezidenční oblast (tj. nejen „ghetto“ nebo uzavřený dvorní trakt na okraji města, ale i samostatně stojící objekt, ubytovna, bytový dům), které obývají nebo k pobytu užívají zejména osoby sociálně vyloučené, resp. sociálním vyloučením ohrožené (např. osoby dlouhodobě nezaměstnané, nízko kvalifikované, chudé či jinak stigmatizované, tzv. lidé se slabými komunikačními dovednostmi, neznalostí institucionálního prostředí, nepřítomností vazeb na vnější svět apod.). Sociálně vyloučené lokality mohou být vyloučené jak na základě prostorové, sociálněekonomické izolace nebo kulturní odlišnosti, tak i symbolického vyloučení, případně kombinací všech uvedených znaků.

Rom – pro účely této Zprávy je za Roma považována taková osoba, která se za Roma sama považuje, aniž by se nutně k této příslušnosti za všech okolností (např. při sčítání lidu) hlásila nebo je za Roma považována významnou částí svého okolí, a to na základě skutečných či domnělých (antropologických, kulturních nebo sociálních) indikátorů.

Přehled použitých zkratek

APK – Asistent prevence kriminality

EFS – Evropský sociální fond

KŘP – Krajské ředitelství policie

MČ – Městská část

MP – Městská policie

MÚ – Městský úřad

NNO – neziskové nevládní organizace

OAMP MV ČR – Odbor azylové a migrační politiky Ministerstva vnitra České republiky

OOP – Obvodní oddělení policie

OPL – Omamné a psychotropní látky

OP LZZ – Operační program Lidské zdroje a zaměstnanost

OSPOD – Orgán sociálně-právní ochrany dětí

OSPP – Odbor služby pořádkové policie

OTP – Oddělení tisku a prevence

OÚ – Obecní úřad

PEO – Pohotovostní a eskortní oddělení OSPP

PEX – Pravicoví extremisté

ŘSPP PP ČR – ředitelství služby pořádkové policie Policejního prezidia ČR

SVL – sociálně vyloučená lokalita

ÚO – Územní odbor

ÚSKPV PP ČR – Úřad služby kriminální policie a vyšetřování Policejního prezidia České republiky

ZP PP – Závazný pokyn policejního prezidenta

Přehled o činnosti na úseku menšin v jednotlivých krajích

Jihočeský kraj

Kvalifikovaný odhad počtu a struktury příslušníků menšin včetně srovnání s předchozím obdobím

V Jihočeském kraji se zdržují cizinci třetích zemí se zaevidovaným povoleným pobytem na území České republiky a cizinci zemí EU + Islandu, Norska, Švýcarska a Lichtenštejnska se zaevidovaným pobytem na území České republiky, **kterých je celkem 15 691**. Nejvíce zastoupenou národnostní menšinou v kraji je dlouhodobě menšina ukrajinská (cca 3 881, nárůst o 125 osob), následuje slovenská (cca 3 343, nárůst o 140 osob), vietnamská (cca 2 618, nárůst o 35 osob) a ruská (cca 485, pokles o 9 osob). Ve srovnání s předchozím pololetím (období od 31. 10. 2014 do 30. 4. 2015) je počet cizinců **vyšší o 635 osob**.

Přehled počtů cizinců v Jihočeském kraji:

	České Budějovice	Český Krumlov	Jindřichův Hradec	Písek	Prachatice	Strakonice	Tábor
Přechodně	2 108	1 041	568	603	380	705	644
Trvale	3 068	1 602	1 089	976	746	1 104	1 057
Celkem	5 176	2 643	1 657	1 579	1 126	1 809	1 701

(údaj k 30.4.2015, Zdroj: IS CIS - úloha TDU)

Podle posledního sčítání lidu, domů a bytů v roce 2011 se k romské národnosti v Jihočeském kraji přihlásilo **celkem 274 osob**, což znamená třikrát méně než v roce 2001. V roce 2001 se k romské národnosti přihlásilo 613 osob, **což činí úbytek o 339 občanů**.

Početní zastoupení obyvatel romské menšiny v Jihočeském kraji lze pouze odhadovat na základě terénní sociální práce romských poradců a terénních pracovníků. Rovněž bylo vycházeno z monitoringu lokalit ohrožených sociálním vyloučením v Jihočeském kraji, který byl realizován v období 07/2013 - 07/2014 a který zpracoval odbor sociálních věcí a zdravotnictví Krajského úřadu Jihočeského kraje. Po provedeném šetření bylo identifikováno **celkem 35 lokalit**, které splňovaly znaky lokalit ohrožených sociálním vyloučením. Podle Analýzy sociálně vyloučených lokalit v ČR zveřejněné v měsíci květnu 2015 bylo v Jihočeském kraji v roce 2014 zjištěno **38 sociálně vyloučených lokalit, což je o 22 lokalit více než v roce 2006**.

Prostorové rozčlenění romských komunit je různorodé. Romové žijí jak v lokalitách na okrajích města, které jsou prostorově nebo částečně prostorově vyloučené (např. Větrní, „Šindelna“ v Jindřichově Hradci, Purkratice, Okružní ul. v Českých Budějovicích atd.), tak i přímo v centrech měst či sídlištích (sídliště Máj v Českých Budějovicích, sídliště Mír v Českém Krumlově, sídliště Portyč v Písku, Krumlovská

ul. v Prachaticích atd.). Jihočeský kraj se vyznačuje velkou různorodostí lokalit co do počtu obyvatel, rozlohy, prostorového vyloučení a dalších znaků.

Informace o uskutečněných preventivních aktivitách policie v oblasti menšin včetně spolupráce s orgány státní správy, samosprávy a s nevládními organizacemi

Členem pracovní skupiny pro menšiny je pracovnice Oddělení a tisku a prevence Krajského ředitelství policie Jihočeského kraje, která pravidelně navštěvuje základní a střední školy, kdy téma besed se odvíjí od požadavků vedení škol a jedná se zejména o prevenci v dopravě, bezpečí pro dívky, šikanu, kyberšikanu, domácí násilí, trestní odpovědnost, nebezpečí požívání alkoholu a drog. Do Krajského kontaktního a informačního centra pravidelně docházejí děti ze Speciální školy Štítného, Střediska výchovné péče Dukelská, Dětského diagnostického ústavu Homole.

Členka pracovní skupiny (policistka OOP Volary) aktivně řeší se zástupci Základní školy ve Volarech chování žáků k romské menšině a naopak, dále docházku romských dětí do školy a případné další výchovné problémy, např. šikana, rasistické poznámky apod.

Člen pracovní skupiny (policista OOP Písek) se stal členem nově vznikající pracovní skupiny, která se bude zabývat problémy osob ohrožených sociálním vyloučením (bezdomovectví, romská otázka apod.). Obsahem první schůzky byla problematika osob ohrožených sociálním vyloučením a sociálně vyloučených se zaměřením na bezdomovectví a aktuální legislativní úpravy v oblasti bydlení a dávek hmotné nouze.

Členové pracovní skupiny (policisté OOP Strakonice) se zúčastnili společenské akce „Romské odpoledne – poznej svého souseda“. Jednalo se o akci s představením romské kultury. Podobně proběhly i další dvě akce „Vietnamské odpoledne – poznej svého souseda“ a „Židovské odpoledne – poznej svého souseda“.

Na podzim 2014 začala aktivně působit v Českých Velenicích **Agentura pro sociální začleňování v romských lokalitách**. Jednání pracovní skupiny pro bezpečnost se aktivně účastní člen pracovní skupiny (policista OOP Suchdol nad Lužnicí) a vedoucí OOP Suchdol nad Lužnicí. Do současné doby se podařilo v Českých Velenicích zřídit dva romské asistenty prevence kriminality a pozice terénní pracovnice.

Spolupráce pokračuje i se subjekty státní správy a samosprávy, se kterými byly navázány kontakty a tyto jsou dále prohlubovány. Jedná se zejména o romské koordinátory, terénní sociální pracovníky a pracovníky OSPOD obecních, městských úřadů, Magistrátu města České Budějovice a Krajského úřadu Jihočeského kraje. Styčná důstojnice, popř. další členové pracovní skupiny se pravidelně účastní pracovního jednání sociálních kurátorů (romských poradců), kde je přítomen i krajský romský koordinátor. Členové pracovní skupiny jsou v aktivním kontaktu s těmito pracovníky ve své lokalitě. Pravidelně dochází k pracovním schůzkám s romským radcem Magistrátu města České Budějovice a s pracovníci Oddělení prevence a humanitních činností Krajského úřadu Jihočeského kraje, která se zabývá národnostními menšinami.

Spolupráce s nevládními a neziskovými organizacemi trvá a je nadále prohlubována. Pracovní skupina styčného důstojníka pro menšiny byla ve sledovaném období v kontaktu zejména s:

Centrum na podporu cizinců České Budějovice – regionální platforma na téma legislativní změny v oblasti vydávání zaměstnaneckých karet pro cizince a zdravotního pojištění pro cizince

Organizace pro pomoc uprchlíkům České Budějovice

Mezinárodní organizace pro migraci – pomoc při realizaci dobrovolného návratu pro moldavského státního příslušníka do domovského státu (pro migranty, kteří porušili pobytový režim možnost důstojného a bezplatného návratu domů)

Salesiánské středisko mládeže - dům dětí a mládeže, České Budějovice

Občanské sdružení Naděje o. s., Písek.

Informace o plánovaných preventivních aktivitách policie v oblasti menšin

- Realizace platformy pořádané odborem cizinecké policie na téma „Zaměstnávání cizinců v souvislosti s legalizací jejich pobytu“
- Spolupráce s Centrem na podporu integrace cizinců (zapojení se do platform s cizineckým prvkem).

Jihomoravský kraj

Kvalifikovaný odhad počtu a struktury menšinových komunit včetně srovnání s předchozím obdobím

Na základě údajů Českého statistického úřadu z r. 2011 o sčítání lidu, domů a bytů, se v Jihomoravském kraji přihlásilo k romské národnosti pouze 305 obyvatel, přesto je však celkový počet Romů žijících v Jihomoravském kraji odhadován na cca 20 000.

Reálný odhad počtu Romů v Brně je cca 15-17 000 osob, což představuje přibližně 4% zastoupení z celkového počtu cca 400 tis. obyvatel Brna. Kromě Brna žije v dalších lokalitách v Jihomoravském kraji, zejména pak v Břeclavi, Hodoníně, na Vyškovsku, Znojmě a v Zastávce u Brna dalších 2 000 – 2 500 romských obyvatel.

Struktura a počet obyvatel romského původu v Jihomoravském kraji jsou stabilní, s častými návštěvami příbuzných ze Slovenska, nedochází však k zásadnější migraci. Situace se ve srovnání s předchozím rokem nezměnila.

Mezi další početnou menšinu, která žije na území Jihomoravského kraje, patří vietnamská menšina, a to zejména v městské části Brno – Černovice, která má přímý i nepřímý vztah k vietnamským tržnicím na ul. Olomoucká (Brno). Struktura a počet je od minulého roku neměnný, jedná se cca o 2 000 osob s přechodným a trvalým pobytem v ČR.

V Blansku žije a pracuje velká komunita Mongolů v počtu cca 550 osob, přičemž v Brně žije dalších cca 150 -200 osob. Komunita je poměrně uzavřená, nicméně bez problému.

K početněji výrazněji zastoupené menšině patří rovněž Ukrajinci, kterých na území kraje žije cca 10 000 osob.

Co se týká cizinců, na území kraje bylo k 30. dubnu 2015 zaevidováno celkem 39 464 cizinců (tj. 8,6% z celkového počtu v ČR). Z toho má 17 474 cizinců registrovaný přechodný pobyt a 21 990 cizinců žije na území kraje v rámci trvalého pobytu.

Kvalifikovaný odhad počtu a struktury sociálně vyloučených lokalit a jejich stručná charakteristika včetně zaznamenaných sociálně patologických jevů

Počet Romů žijících v podmínkách sociálního vyloučení se ve městě Brno odhaduje na 8 - 10 000 osob, což je asi polovina předpokládaného počtu romských obyvatel kraje. Za oblasti, které se určitým způsobem prostorově, sociálně, kulturně a ekonomicky odlišují od vnějšího okolí, lze označit především ulice či bytové domy, které se nacházejí především na území městských částí Brno-střed a Brno-sever (ulice Cejl, Bratislavská, Francouzská, Vranovská a Dukelská třída), v menší míře pak na území městských částí Brno-jih a Židenice. Jedná se však spíše o několik bytových domů, které obývají i obyvatelé, kteří nejsou sociálně vyloučení. Je potřeba zmínit, že tato lokalita prošla revitalizací, domy byly rekonstruovány a okolí nově upraveno (Integrovaný plán rozvoje města Brna). Čtvrť není čistě romská, celková struktura obyvatelstva se zde mění a žijí zde i příslušníci majority. Přesto v povědomí obyvatel města Brna se jedná o oblast se zvýšenou „koncentrací chudoby“.

V dalších lokalitách Jihomoravského kraje žije na základě kvalifikovaného odhadu asi 2 000 – 2 500 romských obyvatel:

- v Břeclavi (asi 800 – 900), z toho cca 80 osob ohroženo sociálním vyloučením
- v Hodoníně (asi 500-600) z toho je jedna pětina (asi 106 osob) ohrožená sociálním vyloučením
- ve Znojmě (asi 400), z toho ohrožených sociálním vyloučením asi tři čtvrtiny
- na Vyškovsku (asi 500 – Vyškov a Ivanovice na Hané) sociálním vyloučením je ohroženo asi 180, tj. více než třetina
- v Zastávce (asi 100), z nich cca 70 osob ohrožených sociálním vyloučením.

Ve srovnání s 2. pol. roku 2014 nebyla zaznamenána žádná početní změna. V souvislosti s romskou menšinou Policie ČR řeší zejména drobnou majetkovou kriminalitu, kapesní krádeže, přestupky proti občanskému soužití. Občas se objevují negativní reakce obyvatel na sběrače kovů především v oblasti zahrádkářských osad.

Informace o uskutečněných preventivních aktivitách policie v oblasti menšin včetně spolupráce s orgány státní správy, samosprávy a s nevládními organizacemi

- Spolupráci s partnery na úrovni samosprávy, státní správy, nevládních a příspěvkových organizací zabývajících se problematikou menšin navázali a udržují všichni pracovníci skupiny pro problematiku menšin s územní působností (vč. nově zařazených). Možnosti další spolupráce, preventivních aktivit, schůzek, účasti na komunitním plánování apod. vycházejí z potřeb a požadavků zmíněných subjektů.
- **Pravidelná účast** (každý měsíc) styčné důstojnice a zástupců OOP Brno-sever, OOP Brno-Komárov a policisty **ohledně problematiky extremismu v romském středisku DROM** zaručuje pravidelný kontakt nejenom s nevládními organizacemi a se zástupci státní správy a samosprávy, ale možnost dohodnutí okamžité další spolupráce dle momentální potřeby (kontrola míst s prostitucí, drog, ubytoven, kontrola docházky žáků do školy - zejm. romského etnika).
- Členové pracovní skupiny pro problematiku menšin působí ve výchovných komisích spolu se zástupci vedení škol (s převahou romských dětí) a spolupracují s OSPOD. Pracovníci OTP pokračovali v přednáškové činnosti na školách v sociálně vyloučených lokalitách. V rámci přednášek se zaměřili na prevenci trestné činnosti páchané na dětech a mladistvých a zejména na prevenci rizikového či protiprávního jednání. Proběhly dva přednáškové bloky pro 2. stupeň ZŠ Sekaninova v Brně – Husovicích, kterých se dne 4. 11. 2014 zúčastnilo na sedm desítek žáků.

Informace o opatřeních přijatých policií na úseku menšin v 1. pol. r. 2015

V uplynulém období nebyla KŘP Jihomoravského kraje na úseku menšin přijata žádná mimořádná opatření. Probíhá běžný výkon služby bez ohledu na etnicitu.

Informace o plánovaných preventivních aktivitách policie v oblasti menšin

Členové pracovní skupiny pro menšiny budou pokračovat ve spolupráci s partnery na úrovni samosprávy, státní správy, nevládních a příspěvkových organizací zabývajících se problematikou menšin. Spolupráce má podobu pravidelných setkávání či telefonických konferencí. Fungující spolupráce a nové kontakty umožňují včas podchytit případné negativní nálady či ohrožení bezpečnosti.

Oddělení tisku a prevence KŘP Jihomoravského kraje bude pokračovat v přednáškách na téma prevence kriminality a rizikového chování na základních školách v sociálně vyloučených lokalitách. Ve dnech **23. dubna 2015** bylo oddělením realizováno preventivní dopoledne na Informačním centru policie v Běhounské ulici (Brno) pro žáky ze ZŠ Sekaninova, kterou navštěvují především žáci ze sociálně vyloučené lokality na teritoriu OO P Brno- sever. Přednášku na téma „Trestní odpovědnost mladistvých“ a „Kyberšikana“ absolvovalo celkem cca 120 žáků 6., 7., 8. a 9. třídy.

Dále byli ve spolupráci se Školním policejním střediskem a Krajským úřadem Jihomoravského kraje proškoleni zástupci všech středních škol zřizovaných Jihomoravským krajským úřadem na téma „Aktivní střelec – jak se chovat při útoku ve škole“. Po prázdninách bude školení pokračovat i pro zástupce z řad pedagogických pracovníků základních škol.

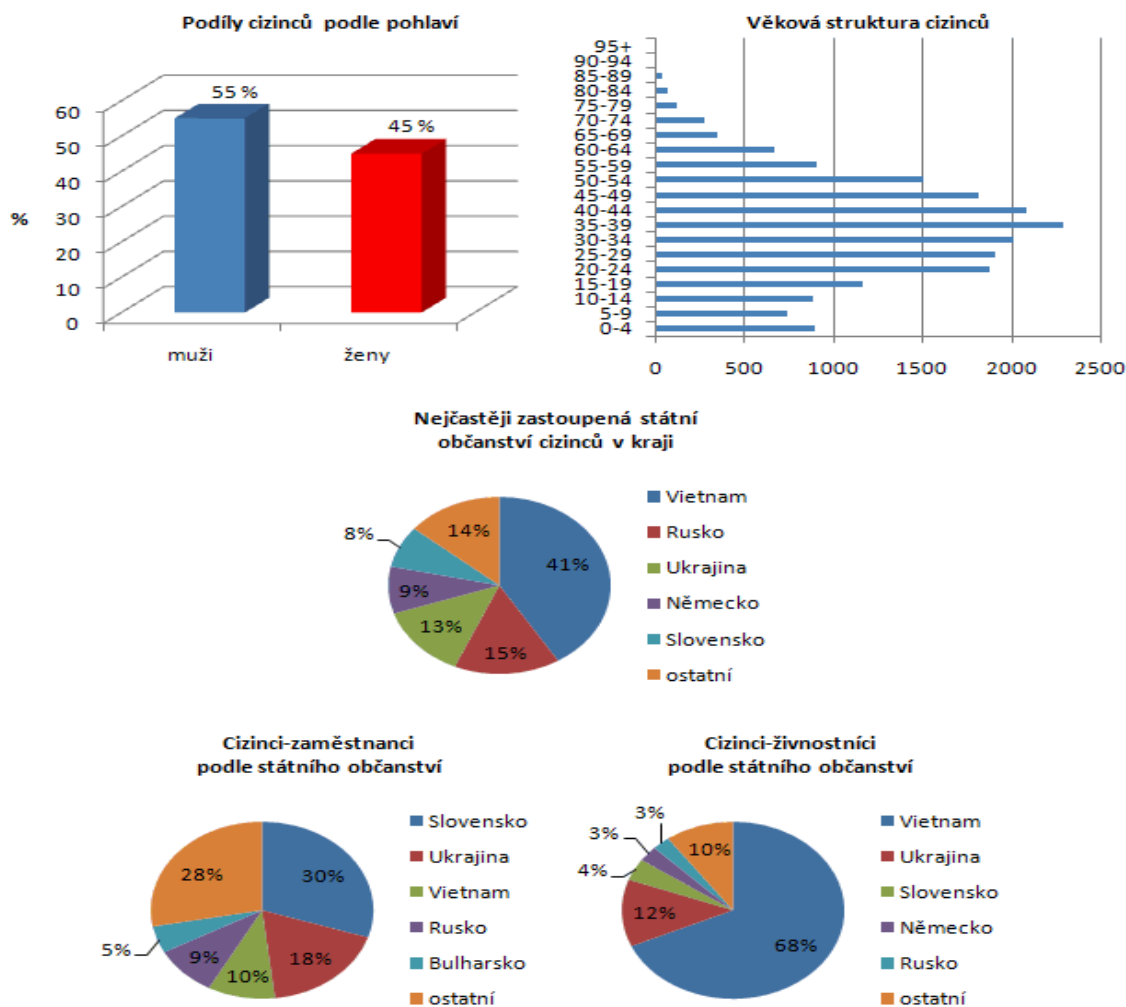
Informace k medializovaným událostem souvisejícím s menšinami, příklady dobré praxe a pozitivní prezentace policie v souvislosti s činností na úseku menšin

Policisté OOP Brno-sever dohlíželi na klidný průběh Ghettofestu, který se konal ve dnech **5. – 6. června 2015**, více na <http://www.ghettofest.cz/>. Noví pořadatelé zvládli organizaci festivalu dobře, festival byl pozitivně hodnocen jak ze strany Policie ČR, tak i ze strany návštěvníků.

Karlovarský kraj

Kvalifikovaný odhad počtu a struktury příslušníků menšin včetně srovnání s předchozím obdobím

Počet cizinců v Karlovarském kraji se nijak výrazně od poslední zprávy (stejně počty jsou již několik let zpětně) nezměnil, činí kolem cca 19.000 osob. Nejčastějším účelem pobytu cizinců zůstává podnikání, zaměstnání a sloučení rodiny. Nejpočetněji jsou v Karlovarském kraji zastoupeni Vietnamci, Ukrajinci, Slováci, Němci a Rusové. Zastoupení cizinců dle podílu pohlaví, věkové struktury i státních občanství:



Další výrazné zastoupení má romská národnost, a to i přesto, že se k romské národnosti hlásí pouze zlomek z celkového počtu těchto osob. V Karlovarském kraji považujeme za klíčovou komunitu právě komunitu romskou a dále potom vietnamskou, především v teritoriu ÚO Cheb.

Odhadem lze říci, že Romů žije v Karlovarském kraji cca 10.000, některé údaje hovoří o vyšším počtu této komunity. V některých lokalitách – jedná se především o sociálně vyloučené lokality, se počty Romů mění i každý měsíc, a to především v ubytovnách a některých domech, kde se pronajímají byty Romům, kteří nejsou schopni hradit drahé pronájmy.

Co se týká počtu vietnamské menšiny, která žije v Karlovarském kraji, lze tento počet odhadnout na cca 8.000 osob.

Kvalifikovaný odhad počtu a struktury sociálně vyloučených lokalit a jejich stručná charakteristika včetně zaznamenaných sociálně patologických jevů

V Karlovarském kraji je v současné době identifikováno cca 31 obcí se SVL. V těchto lokalitách žije cca 6 000 - 8 000 osob. Největším problémem zůstává nezaměstnanost a zadlužení. Průměrný počet osob v lokalitách se snižuje, lidé se stěhují do odlehlých obcí s málo funkční infrastrukturou a nedostatečně rozvinutými sociálními službami.

Seznam obcí se SVL - Hranice, Štitary, Aš, Cheb, Kraslice, Rotava, Oloví, Dasnice, Sokolov, Dolní Rychnov, Rovná, Nejdek, Vřesová, Chodov, Vintířov, Nové Sedlo, Horní Slavkov, Nová Ves, Nová Farma, Služetín, Teplá, Pěkovice, Jáchymov, Ostrov, Karlovy Vary, Kozlov, Dobrá Voda, Alberřice, Žlutice.

Informace o uskutečněných preventivních aktivitách policie v oblasti menšin včetně spolupráce s orgány státní správy, samosprávy a s nevládními organizacemi

- Styčná důstojnice pro menšiny a členové pracovní skupiny se aktivně podílejí na realizaci projektu Mobidik, kde je minimálně 1x v měsíci uskutečněn den s policií. V rámci těchto dní je nejen pracováno s dětmi, ale i s obyvateli obcí, kde Mobidik působí. Občanům je nabídnuta pomoc, dle zákonných pravomocí Policie ČR při řešení jejich aktuálních problémů. Tuto pomoc využívá stále vyšší počet občanů.
- Společně s MP Karlovy Vary byla uspořádána akce „**Žijeme zde společně**“ pro děti ze SVL, děti s výchovnými problémy a děti ze speciální školy v Karlových Varech. Na akci byla dětem představena a přiblížena činnost policie, děti byly seznámeny s tématy doprava a základy bezpečného chování a jednání. Zároveň byly děti seznámeny s tím, jak je důležitá spolupráce mezi různými orgány státní správy a institucemi.
- Spolupráce na dětském dni ve vesničce SOS v Karlových Varech.
- Spolupodílení se na přípravě a realizaci 3 táborů pro děti ze SVL v Chebu.
- Realizace přednášek pro děti ze základních a středních škol, které navštěvují děti ze SVL v kraji.
- Realizace preventivních aktivit v předškolních a mimoškolních zařízeních.
- Účast na fotbalovém utkání mezi příslušníky Policie ČR a osobami z vietnamské komunitky v Sokolově.
- Společně s Výborem pro národnostní menšiny KÚ Karlovy Vary se členové pracovní skupiny podíleli na přípravě Dne národnostní menšin, který proběhne v září v Sokolově.

Informace o opatřeních přijatých policií v oblasti menšin za uplynulé období

V rámci Karlovarského kraje nebylo v souvislosti s menšinami realizováno žádné bezpečnostní opatření.

Informace ohledně spolupráce s orgány státní správy a samosprávy včetně uvedení konkrétní spolupráce za období

- Styčná důstojnice je členem Výboru pro národnostní menšiny při Krajském úřadu Karlovarského kraje. Společně s členy pracovní skupiny se účastní jeho jednání, výjezdních zasedání a na přípravě Dne národnostních menšin, který proběhne v září v Sokolově.
- Partnerství se subjekty v „multifunkčním týmu“ města Nejedek.
- Účast na „kulatých stolech“ v Chebu, Kraslicích, Sokolově, Novém Sedle, Ostrově.
- Účast na lokálních partnerstvích v Kraslicích, Novém Sedle, Žluticích a v Chodově.

Přehled aktivních nevládních organizací zabývajících se problematikou menšin na následující období

Člověk v tísní, o.p.s.
KSH centrum, o.p.s.
Khamoro, o.p.s.
Útočiště, o.p.s.
Světlo Kadaň, o.p.s.
Centrum na podporu integrace cizinců
Křesťanské sdružení Sintů a Romů, o.s.
Rokšti Cheb, Laco Jilo, o.s.
Kotec, o.s.
Český Západ, o.s.
Agentura pro sociální začleňování
Fokus, o.s.

Významně medializované události, jejich komentář, příklad dobré praxe, pozitivní prezentace

Styčná důstojnice a členové pracovní skupiny se podíleli na finálním dokončení a spuštění projektu Mobidik – nízkoprahového zařízení pro děti ze SVL. Jde o projekt Statutárního města Karlovy Vary, realizovaný MP Karlovy Vary, POLICIE ČR a Armádou spásy Karlovy Vary. Jedná se o pojízdný autobus, který je přestavěný v nízkoprahové zařízení. Zajíždí pravidelně 2x v týdnu na vytípaná místa v Karlových Varech a dále 2x v týdnu do obcí Bražec a Albeřice.

Policie zde realizuje pravidelně prevenci kriminality mládeže a dále jsou příslušníci menšinových komunit seznamováni s možností pomoci ze strany policie a spolupracujících subjektů v sociálně vyloučených lokalitách. Z dostupných výsledků vyplývá, že o zařízení byl mezi dětmi, ale i jejich rodiči, velký zájem a i ze strany široké veřejnosti je projekt hodnocen velmi kladně.

Královéhradecký kraj

Kvalifikovaný odhad počtu a struktury menšinových komunit včetně srovnání s předchozím obdobím

Dle údajů ze sčítání lidu, domů a bytů v roce 2011 se na území Královéhradeckého kraje z celkového počtu 547 916 obyvatel hlásí 5638 osob ke slovenské národnosti, 1260 k polské, 1269 k německé, 337 osob k romské národnosti, 2078 k ukrajinské a 893 k vietnamské. K výrazným migračním změnám či trendům v rámci KŘP-H nedochází. Ve shodě s tzv. Gabalovou zprávou zpracovanou pro MPSV je počet obyvatel SVL v Královéhradeckém kraji v podstatě shodný a navýšení počtu lokalit je pouze z důvodu, že se osoby z jedné SVL odstěhovaly a vytvořily tak novou, ale s menším počtem obyvatel.

Početni zastoupení obyvatel romské menšiny v Královéhradeckém kraji lze pouze odhadovat na základě informací Policie České republiky (dále jen „PČR“) a terénních pracovníků různých organizací a institucí (Krajský úřad Královéhradeckého kraje a informace od obcí). Mělo by se jednat o cca 10 000 osob.

Počtem cizinců se Královéhradecký kraj řadí v rámci České republiky mezi ty menší až střední. Celkový počet se stabilizoval na současných 13496 cizinců s hlášeným trvalým a přechodným pobytem. V roce 2010 zde bylo hlášeno celkem 14798 cizinců, v roce 2011 celkem 14 078 cizinců, v roce 2012 celkem 13269 cizinců, v roce 2013 13441 a v roce 2014 13402 cizinců.

Počet cizinců v Královéhradeckém kraji s povoleným pobytem za rok 2015 (duben)

	HK	JC	NA	RK	TU	Celkem
Přechodný	1 859	744	655	592	1 156	5 006
Trvalý	2 801	1 245	1 843	881	1 720	8 490
Celkem	4 660	1989	2 498	1473	2 876	13 496

Kvalifikovaný odhad počtu a struktury sociálně vyloučených lokalit jejich stručná charakteristika včetně zaznamenaných sociálně patologických jevů

ÚO Hradec Králové - přehled lokalit kde žijí příslušníci romské menšiny

OOP Hradec Králové 1 - ul. Pražská, Honkova, Zelená, Kydlinovská, OC Atrium a Hl. vlakové nádraží

OOP Hradec Králové 2 - ul. Okružní, Skladištní oblast,

OOP Hradec Králové 3 - ubytovna Petrof - Brněnská 1462 Hradec Králové, ul. Pod Zámečkem cca 50 osob, ubytovna Náhon cca 20 osob,

OOP Nový Bydžov - U mlýna, Dukelská třída, Jana Žižky, Chudonice, celkem v celém Bydžově cca 320 Romů. Dále Smidary a Skřivany (60 Romů)

OOP Třebechovice - ul. Orebitská č. p. 288. 290, 291, Masarykovo nám.634, ul. Československých legií 139, Černilov 238, celkem cca 200 Romů

OOP Smiřice - ul. Cukrovarská (Zderaz) 199, 502, ul. Mlýnská 109, cca 60 Romů

OOP Chlumeck nad Cidlinou – v Chlumci n. Cidl. žijí menší skupiny Romů (celkem cca 80), dalšími lokalitami jsou Olešnice, Dobřenice, Převýšov,

Obecným problémem romské menšiny v rámci ÚO Hradec Králové (cca 2500 osob) je nezaměstnanost, alkohol, drogy, gamblersství, nízká vzdělanost, tíživá finanční situace. V současné době začíná být velkým problémem toxikomanie u mladé generace Romů (uživatelé převážně pervitinu). Jako problematická do budoucna se jeví kumulace dětí romské menšiny v příbuzenských rodinách, kde jsou otcové kriminálně závadové osoby a děti tak mohou působit jako gang při snaze obstarat si finanční prostředky nebo získat převahu při prosazování svých názorů silou. Na tomto protiprávním jednání vůči vrstevníkům se mohou podílet i děti ze sociálně slabších rodin. Příslušné útvary PČR se na tuto oblast zaměřují činností jak svých policistů v teritoriu svých OOP (Třebechovice a Smiřice), tak ve spolupráci s policisty služby kriminální policie a vyšetřování a rovněž Oddělením tisku a prevence.

ÚO Trutnov- přehled lokalit kde žijí příslušníci romské menšiny

OOP Trutnov – Zelená louka, ulice Horská, a Moravská, dále na Lípovém náměstí v Trutnově - Poříčí.

OOP Žacléř – ulice Havířská – sociálně slabší obyvatelé.

OOP Dvůr Králové nad Labem - ubytovna v ul. Krásnohorské (20 SVK, cizinci), rodiny spíše v soukromých bytech, Hejdukova, Dvůr Králové n. L. – Strž.

OOP Úpice – cca 200 - 300 Romů, např. ulice Regnerova. Neoficiální údaje hovoří o min. dvojnásobném počtu Romů ve městě.

Na Trutnovsku se nachází asi 1200 Romů.

V lokalitách se zvýšeným výskytem romské menšiny v rámci ÚO Trutnov, nebylo v roce 2015 zjištěno zvýšené napětí mezi majoritou a minoritou, ani registrována bezpečnostní rizika. V rámci Trutnovska jsou největším problémem nezaměstnanost, krádeže, toxikomanie, přestupky na úseku občanského soužití, vloupání do vozidel a krádeže vozidel.

V rámci města Trutnova je novým vedením Městské policie Trutnov navrhováno zvýšení počtu strážníků z 38 na 44 a zřízení 2 nových služeben ve městě, v Trutnově Poříčí a Horním Starém městě. Jde spíše o zvýšení pocitu bezpečí obyvatel ve městě, než o reakci na konkrétní situace, protože nápad trestné činnosti je shodný jako v uplynulém roce. Ve městě Trutnově nejsou žádné velké ubytovny, kde by byli soustředěni sociálně slabší obyvatelé, např. romská menšina bydlí ve starších bytových domech v různých částech města.

ÚO Náchod - přehled lokalit kde žijí příslušníci romské menšiny

OOP Broumov - ul. Soukenická, Polákovy domy, Malé náměstí, Na Příkopech, Tyršova

OOP Náchod - dům v ul. Anglická, Ruská (Kašparák), sídliště SUN, ul. 1. Máje č. p. 2013, Běloveská 391 (sociálně slabší obecně), v rámci města Náchod cca 2000 Romů.

OOP Hronov - Riegrova 596, Havlíčkova 240, Na Padolí 223, 224

OOP Červený Kostelec - Jiráskova 214, Letná 499, 271, (domy ve vlastnictví MÚ ČK, kde bydlí Romové), Na Strži 126

OOP Police nad Metují: vrchní část ul. 17. listopadu (např. č. p. 310,314, 360), ul. Na Babí 290, Žďárská 234

OOP Jaroměř - celá část Jaroměře - Josefova, v Jaroměři ul. Husova č. 212

OOP Nové Město nad Metují - azylový dům čp. 179 ul. 1. Máje Nové Město nad Metují

Na Náchodsku je odhadováno cca 5000 Romů. Podíl národnostních menšin na trestné činnosti v rámci ÚO Náchod se nemění. V rámci ÚO Náchod je výrazně kriminalita ovlivněna hranicí s Polskem, dochází zde k majetkové trestné činnosti v podobě vloupání do rekreačních objektů, garáží, kúlen a vozidel a také krádežím motorů ze stavebních strojů, které mají nejspíše na svědomí organizované skupiny (patrně z Polska) než místní občané. V Polsku lze pak kov prodat do sběrných surovin bez rizika odhalení, neboť na rozdíl od ČR zde není zákonná evidence totožnosti prodejce při výkupu surovin.

Obecně je za problém u romské menšiny na Náchodsku považována toxikomanie (Broumov, Jaroměř- Josefov), kdy je výrazně užívána marihuana, mírně na vzestupu je i pervitin. Dále pak přes Broumovsko mohou polští občané provážet léky, které pak v ČR slouží k výrobě pervitinu. Protože Polsko nyní zavádí obdobná opatření k výdejům léků s pseudoefedrinem, je možné, že dovoz těchto prekurzorů přes Náchodsko klesne. Město Broumov schválilo novou vyhlášku (účinnost od 1.5.2015), která má za cíl zákaz všech výherních automatů ve městě a s tím i snížení negativních jevů, které tento hazard provázejí.

Policie ČR v současné době neviduje žádný nárůst násilné trestné činnosti nebo kriminality spojené s „problémovými nájemníky“ v Broumově, spíše jde o běžnou majetkovou kriminalitu.

ÚO Jičín - přehled lokalit kde žijí příslušníci romské menšiny

OOP Kopidlno - obce Vysoké Veselí, Únětice, Libáň

OOP Hořice - Sylvárův Újezd

OOP Jičín – Řeheč, Dřevěnice

Na Jičínsku se odhadem nachází 500 – 600 Romů. PČR řeší v souvislosti s romskou menšinou v rámci ÚO Jičín spíše majetkovou kriminalitu (zejména krádeže kovů z opuštěných objektů zemědělských družstev a továren a skladů), dále pak přestupky na úseku občanského soužití.

ÚO Rychnov nad Kněžnou- přehled lokalit kde žijí příslušníci romské menšiny

OOP Dobruška - České Meziříčí č. p. 135 (80 Romů), Ledce (40 Romů), Pulický dvůr Dobruška (cca 30 Romů), Králova Lhota (cca 30 Romů)

OOP Rychnov nad Kněžnou – Pelclovo nábřeží – sociální byty města Rychnov nad Kněžnou, Slatina nad Zdobnicí, Dlouhá ves (ubytovna pro sociálně slabší, bez hlášených problémů), Solnice – Pod Zámeckým parkem

OOP Kostelec nad Orlicí - Kostelec nad Orlicí č. p. 180, ul. Rudé armády – býv. Kasárny - 2 bytovky č. p. 1456 a 1459, Vamberk č. p. 52, Doudleby nad Orlicí č. p. 177,

Na Rychnovsku je celkem přibližně 1100 Romů, počet osob i rozmístění romských občanů i cizinců je stále a v podstatě neměnné. Nebyl zaznamenán žádný bezpečnostní problém ani problematika extremismu, PČR tak řeší spíše drobnější majetkovou kriminalitu, které se dopouštějí příslušníci romské menšiny.

Za největší vyloučenou lokalitu lze považovat dům č. p. 315 v Českém Meziříčí, kde počet osob ubytovaných v domě kolísá mezi 50 – 80 lidmi. Největším problémem této lokality bylo množství odpadků za domem (skládka) a nepravdělné odpojování dodávek vody. Od počátku roku 2015 byla část skládky odvezena a dále došlo ke zlepšení hygieny v této lokalitě (odčerpána veškerá spodní voda a vyčerpány a vyčištěny septiky). V dané věci bylo provedeno několik jednání se starostou obce České Meziříčí, hygienickou stanicí, Městským úřadem Opočno, Základní školou a OSPOD Dobruška.

Po cizinecké linii je zaměřena činnost na Pobytové středisko pro žadatele (PoS) o mezinárodní ochranu v Kostelci nad Orlicí (provozuje Správa uprchlických zařízení MVČR, dále jen „SUZ“). Fyzicky je zde přítomno cca 177 žadatelů o mezinárodní ochranu, 353 evidenčně (mírný nárůst, kapacita zařízení je 287 osob), z toho jsou nejvíce zastoupeni státní občané Ukrajiny, Sýrie, Kuby. S předpokládaným pokračováním krize na Ukrajině, tak s migrační vlnou směřující do Itálie a Řecka, případně s přijetím dalších běženců do České republiky lze předpokládat, že se počet žadatelů o mezinárodní ochranu zvýší. V současnosti jsou v PoS ubytováni kromě žadatelů i držitelé doplňkové ochrany, azylanté i držitelé víz za účelem strpění. Tyto osoby dosud nemají jiné vhodné ubytování mimo PoS, přestože SUZ má k dispozici integrační byty a stát podporuje soukromé ubytovatele svou garancí výplaty nájemného v případě, že osoby soukromá osoba ubytuje.

Informace o přijatých opatřeních policií v oblasti menšin v uplynulém období

V roce 2015 nebyly na území Královéhradeckého kraje uskutečněny žádné demonstrace, pochody nebo jiné akce pravicového nebo levicového extremismu a nejsou zde zaznamenány žádné bezpečnostní hrozby. Pořádková jednotka KŘP-H či Antikonfliktní tým nebyl v roce 2015 dosud nasazen do žádného bezpečnostního opatření, které by mělo souvislost s problematikou SVL či menšinami. Ve městech, ve kterých se nachází SVL či místa, kde žijí osoby ohrožené sociálním vyloučením, není zaznamenán nárůst trestné činnosti ani zvyšování počtu těchto obyvatel či jejich sestěhovávání do větších objektů.

Na úseku menšin pokračuje posilování výkonu služby ve městech Úpice, Broumov, Hořice a Jaroměř ze strany krajských útvarů policie (Pohotovostní a eskortní oddělení, Odbor cizinecké policie, Oddělení silničního dohledu, Oddělení služební kynologie). Situaci v Královéhradeckém kraji hodnotit jako dobrou a stabilizovanou, bez zjevných rizik vzniku konfliktů.

Informace o realizovaných preventivních aktivitách policie v oblasti menšin

- Poskytnutí prostorů pro činnost Integračnímu centru pro cizince (Diecézní charita Hradec Králové) – prostory jsou využívány pro konzultace s cizinci, tlumočnickou a poradenskou činnost, spolupráci s Oddělením pobytových agend Odboru cizinecké policie

Informace o plánovaných preventivních aktivitách policie v oblasti menšin

- Pravidelná setkání a jednání se zástupci měst a obcí, vedení městských policií a neziskových organizací s cílem se informovat o stavu a navrhnout řešení dle dané situace
- Pokračovat ve spolupráci s Krajským úřadem na úseku menšin a protidrogové problematiky (vzájemná výměna informací, vhodný výběr projektů v oblasti prevence kriminality)
- Činnost pracovní skupiny pro menšiny směřovat na proškolení policistů základních útvarů pořádkové policie, které primárně mají odpovědnost za lokalitu (jednotlivá OOP)
- Na úseku cizinecké problematiky pokračovat ve spolupráci s Integračním centrem pro cizince (Diecézní charita Hradec Králové) – viz např. činnost v Pobytovém středisku v Kostelci nad Orlicí

Informace k medializovaným událostem souvisejícím s menšinami

Článek IDNES Hradec Králové ze dne 29. 6. 2015: http://hradec.idnes.cz/uprchlici-ve-stredisku-v-kostelci-nad-orlici-f3u-/hradec-zpravy.aspx?c=A150629_2173708_hradec-zpravy_pos

Liberecký kraj

Kvalifikovaný odhad počtu a struktury menšinových komunit včetně srovnání s předchozím obdobím

Na teritoriu Libereckého kraje je evidováno k dnešnímu dni celkem 17 450 cizinců včetně občanů EU (ke konci roku 2014 to bylo 18 508). Mezi nejpočetnější národnostní komunity patří ukrajinská komunita, kterou tvoří celkem 4 886 osob (5 388 osob)*, druhou nejpočetnější komunitou jsou občané Slovenska – celkem evidováno 4 171 osob (4 318 osob)*, na třetím místě z hlediska počtu příslušníků je vietnamská komunita s 2 027 osobami (2 285 osob)*. Početnou skupinu tvoří také Poláci 1 413 osob (1 538 osob)*. V okresech Libereckého kraje je dále evidována početná skupina státních příslušníků Moldavie 390 (440 osob)*, Němců 543 (579)*, Rusů 543 (602)*, Bulharů 497 (462)*, Holanďanů 242 (259)* a Rumunů 237 (165)*

* údaj v závorce znázorňuje počet osob dané státní příslušnosti k 31. 12. 2014.

Kvalifikovaný odhad počtu a struktury sociálně vyloučených lokalit jejich stručná charakteristika včetně zaznamenaných sociálně patologických jevů

V této oblasti nebyly v rámci KŘP Libereckého kraje zaznamenány žádné zásadní změny.

Územní odbor Česká Lípa:

Česká Lípa

- ul. Svojsíkova stezka – 31 ubytovaných osob, některé zde žijí již několik let.
- ul. Dubická – **161** osob z toho 50 dětí.
- **Ubytovna Mlékárna** – **82** osob.
- **Ubytovna Andy** a ubytovna na sídlišti Sever – 187 osob.
- **Ubytovna Projekták** na sídlišti Sever – 365 cizinců.
- Do budoucna lze za rizikové místo v České Lípě označit jeden objekt. Jedná se o objekt, který je v ulici Vladimírská č. p. 3246, Česká Lípa (bývalá školka), sídliště Špičák. Majitel pan Matthias Wolfermann, narozen 1962, státní příslušník SRN, v České republice k pobytu přihlášen v Rumburku.

Nový Bor

- ul. Nemocniční – **15** lidí.
- Ubytovna Farní charity, ul. Severní č. p. 755 – **100** lidí.

Mimoň

- Náhlov – **200** obyvatel z toho 50 Romů.
- Ploužnice – **800** lidí z toho 100 cizinců a cca 300 Romů.

Stráž pod Ralskem

- Panelový dům č. p. **367** v ulici Jižní ve Stráži pod Ralskem. Jedná se o 12. podlažní panelový dům v majetku města. V daném domě je lokalizováno větší množství romských rodin, a to jak ve městě dlouhodobě žijících, tedy starousedlíků již sžitých s okolím, tak i dále nově či nedávno přistěhovaných. V daném domě je i větší množství sociálně slabších rodin, rodin, kde nikdo nepracuje, a občanů často a ve velké míře holdujících alkoholu. Přímo na střeše domu nad vchodem nainstalována kamera obecní policie – toto má efekt na úbytek negativních jevů v okolí domu (nepořádek, vandalismus apod.) - žije zde cca 300 obyvatel.
- Na území celého města bydlí v panelových domech komunita **mongolských občanů** v síle cca 100 lidí.

Územní odbor Liberec:

Hrádek nad Nisou

- ul. **U Gumovky č. p. 354** – jedná se o vilku zrekonstruovanou jako ubytovací objekt, kde v současnosti žijí 4 rodiny (asi 20 osob), vesměs příbuzní. Jedná se o dvě rodiny, které se přestěhovali z jiných lokalit Hrádku, jedna rodina z Václavic a jedna z Dolní Suché.
- ul. 1. Máje 127 – bytový dům, který je majetkem města, v současnosti zde žije 7 rodin (15 osob), převážně zde jsou dlouhodobí nájemníci.
- ul. Oldřichovská, areál cihelny – objekt města, který je využíván jako noclehárna a ubytovna pro místní bezdomovce, za ubytování se zde neplatí, ani nejsou povinné VPP – cca 4-6 lidí.
- ul. Dlouhá mez č. p. **24 a 25** – jedná se o dva domy, přičemž jeden z domů vyhořel a občas v něm přespí někteří členové rodiny a ve druhém bydlí cca 6-8 osob. Tato rodina pronajímá část domu slovenským Romům, lokalita na okraji města, domy v osobním vlastnictví uvedených.

Machnín

- ul. Rynoltická vpravo podél pozemní komunikace do Kryštofova Údolí, jedná se o lokalitu na kraji Liberce 33. Zde jsou tři obytné domy čp. 98, 161 a 119. Z hlediska zprávy o vyloučené lokalitě nás zajímá hlavně čp. 98 a poté čp. 161, kdy tyto objekty převážně obývá romské etnikum v počtu cca **50** osob.

Liberec

- Liberec 25 v ul. U Kolory a v ul. U Statku žije několik romských rodin v počtu 50 osob.
- **Ubytovna Rosa**, ul. Sportovní čp. 354 a 355, kde se kromě Romů zdržují i jiní sociálně slabší občané v počtu **100** osob.
- Staré Pavlovice, Generála Svobody č. p. 75/100 (bytový dům) **10-12** lidí.
- Liberec – Vápenka, bytové domy ulice Vojanova č. p. 138 a Vojanova č. p. 132 a 133. Žije zde cca **70** lidí.
- Liberec – Lidové Sady, Riegrova čp. 1279/14 - ubytovna, 53 pokojů cca 100 lůžek, bydlí zde rodiny s dětmi.

Frýdlant

- ul. Hejnická č. p. **4008**, zde je k trvalému pobytu přihlášeno cca 50 lidí, převážně romské národnosti.
- Další obdobné domy s menší ubytovací kapacitou se nacházejí ul. Kodešova 211 (cca 30 osob), ul. Raisova 147 (cca 20 osob), ul. Husova 609 (cca 15 osob), Jizerská 4054 (cca 25 osob). Tyto domy se vyznačují po stavební stránce špatným technickým stavem, kdy péče majitele (soukromé osoby z Prahy) a nájemníků o domy je zanedbávána.

Arnoltice

- Touto obcí prochází silnice první třídy č. 1/13 a v blízkém okolí této silnice stojí řada rodinných domů obývaných Romy. Děti a mládež z těchto domů se schází právě podél této silnice, kde je autobusová zastávka, obchod a restaurace.

Územní odbor Jablonec nad Nisou:

Jablonec nad Nisou

- ul. Na Vršku je osídlena z větší části právě romskou národnostní menšinou, avšak do současné doby zde nebyl zaznamenán žádný větší problém nebo nárůst protiprávního jednání oproti ostatním částem Jablonce nad Nisou.
- Janovská 43 - jedná se o více generační rodinný dům, který je v majetku romské rodiny. V Janově nad Nisou 433, Hotel u Čerta je úzce spjat s adresou Janovská 43, jelikož zde bydlí část rodiny příbuzná s rodinou žijící v domě č. p. 43. Komunitu tvoří cca 70-80 lidí.

Smržovka

- dům č. p. **844** a dům č. p. **848**, kde přebývá asi **35 lidí**. Tyto domy jsou v zuboženém stavu, avšak dům č. p. 844 je na tom podstatně hůře, a pokud je známo, není tam ani rozvod vody, pouze kohoutek ve sklepě.

Tanvald

- dům č. p. **425** na autobusovém nádraží, cca **60-70** lidí a domy č. p. **339 a 340 v ul. Krkonošská** směrem na Desnou. Žije zde celkem **14** lidí. V Tanvaldu žije jinak asi **400** Romů.

Velké Hamry

- dům č. p. **592** v části zvané **Mezivodí**. V tomto domě se nachází asi **15 obyvatel**. Jinak na území města žije asi 130 Romů.

Železný Brod

- Nevyskytují se sociálně vyloučené lokality, což je dáno celkovým soužitím obyvatel a dobrými vztahy mezi Romy a majoritou. Nacházejí se zde spíše lokality, ve kterých je soustředěno více Romů. Jedná se o čtvrť **Poříč**, do které spadají ulice: Průmyslová, Stavbařů, Slunečná a Příčná. Převážnou část obyvatel Poříče představují děti a mládež do 26 let.

Územní odbor Semily:

Semily, „Kolonka“

- jedná se o několik domů na okraji města v ulicích Bavlňářská, Kolonka, U Tunelu, kdy v této části je zvýšený výskyt příslušníků menšin, zejména zde žije několik romských rodin, okrajově je jeden dům obýván též několika rodinami ukrajinské národnosti. Hovoříme o skupině cca **60** lidí.

Turnov

- Za lokality vykazující znaky sociálně vyloučených lokalit považovat tři městské domy č. p. **1054, 1055, 1388 v ulici Bezručova** a bytovna **ALFA, č. p. 2063**. Celkem cca **30-40** osob.

Žernov

- bytovna firmy VISS, **č. p. 44**. Zde dochází k velké fluktuaci zahraničních dělníků přicházejících zejména za sezónními pracemi. Komunita čítá cca **80** lidí.

Lomnice nad Popelkou

- bytový dům č. p. 511 v ulici Kampelíkova, který je obývaný převážně romskou menšinou v počtu cca **30** lidí.

Informace o uskutečněných preventivních aktivitách policie v oblasti menšin včetně spolupráce s orgány státní správy, samosprávy a s nevládními organizacemi

Mezi nejvýznamnější preventivní aktivity policie lze zařadit jednání **Komise pro národnostní menšiny a sociální začleňování Rady Libereckého kraje**, kterých se pravidelně zúčastňuje styčný důstojník KŘP Libereckého kraje, který dále zajišťuje a sám se podílí na plnění preventivních úkolů stanovených touto komisí. Dále je to aktivní práce v **pracovních skupinách projektu lokálních partnerství Ralsko (Náhlov a Ploužnice), Velké Hamry a Frýdlantsko**.

Ve spolupráci se samosprávou měst **Smržovka a Tanvald** byl realizován projekt **Asistent prevence kriminality**, když v obou městech byli na tuto pozici přijati 2 pracovníci. Styčný důstojník úzce spolupracuje s Radou pro národnostní menšiny při Komunitním středisku Kontakt v Liberci.

V měsíci lednu byl realizován **výlet do Policejního muzea v Praze** pro děti z lokalit na **Českolipsku a Liberecku** a v měsíci dubnu stejný výlet pro děti z **Mimoňska**.

Informace o opatřeních přijatých policií v oblasti menšin v uplynulém období

Opatření přijatá členy skupiny pro menšiny KŘP Libereckého kraje jsou tvořena především jejich přítomností v místech, které lze považovat za vyloučené lokality a vlastními opatřeními podle bezpečnostní situace.

V rámci preventivních aktivit je prohlubována spolupráce s orgány státní správy, samosprávy, a s neziskovými organizacemi zabývajících se problematikou menšin.

V rámci standardní činnosti odbor cizinecké policie velmi úzce spolupracuje s orgány státní správy – CÚ, OIP, ÚP, ŽÚ. Cílem součinnostních akcí je vyhledávání cizinců, kteří porušují pobytový režim

např. výkonem nelegálního zaměstnání. Jiná forma preventivních aktivit ve sledovaném období nebyla uskutečněna.

Dne **31. 1. 2015** proběhlo v **Liberci bezpečnostní opatření** v souvislosti s ohlášenou demonstrací „Pochod s Libercem“, která byla ze strany Magistrátu města Liberec zakázána. Tato se měla nést v duchu vyjádření protiromských nálad zúčastněných demonstrantů. Demonstrace neproběhla.

Dne **11. 4. 2015** proběhlo v **Tanvaldě „Protestní veřejné shromáždění“**, v rámci kterého řečníci vyjádřili nespokojenost s postupem ve věci střelby v Tanvaldě dne 1. 1. 2012. ze strany KŘPL bylo realizováno **bezpečnostní opatření**.

Informace o plánovaných preventivních aktivitách policie v oblasti menšin

V následujícím období, tedy v roce 2015, budou členové pracovní skupiny pro menšiny v oblasti preventivních aktivit pracovat podle schváleného plánu pracovní skupiny pro menšiny KŘP Libereckého kraje, tzn., že budou aktivně pracovat v **Komisi pro národnostní menšiny a sociální začleňování Rady Libereckého kraje**, v pracovních skupinách projektu lokálních partnerství Ralsko, Velké Hamry a Frýdlantsko. Dále podle požadavků vedení škol a zástupců neziskových organizací na vybraných školách a v nízkoprahových centrech, ve spolupráci s pracovníky zařazených na oddělení tisku a prevence a se specialisty v problematice toxik, extrém, mládež, mravnost atd., realizovat přednášky a besedy pro mládež z prostředí vyloučených lokalit nebo národnostních či etnických skupin zaměřené na bezpečnostní problematiku nejen v oblasti národnostních menšin, ale i na trestně právní odpovědnost, šikanu, kyberšikanu, bezpečnost silničního provozu, drogovou kriminalitu atd.

V **České Lípě** je na letošní rok konkrétně **3. září 2015** připravován projekt s názvem „**Poznejme se navzájem**“ (ukázková, naučná, ale i sportovní akce pro děti). Jedná se o setkání dětí z DDM, farní charity Jonáš a dále dětí z Euroškoly v celkovém počtu 24 ve věku 13 – 17 let. V tomto projektu také spolupracují oslovené organizace jako je MěÚ Česká Lípa – Prevence kriminality, psychologové, zástupkyně Euroškoly, ředitelka farní charity apod.

Na **říjen 2015** je naplánován **den otevřených dveří na OOP Stráž pod Ralskem** pro žáky ZDŠ, prohlídka budovy a zařízení, přednáška o bezpečnosti šikaně apod., ukázka policejní výbavy a v jednání je i možnost vyzkoušet si střelbu z paintbolu.

Rovněž v úvaze je **výlet do Policejního muzea v Praze**.

Informace k medializovaným událostem souvisejícím s menšinami, příklady dobré praxe a pozitivní prezentace policie v souvislosti s činností na úseku menšin

Jednotlivé preventivní akce popsané výše byly medializované v oblastním tisku a u připravovaných akcí tomu bude také tak. Z bezpečnostních opatření byla medializována pouze akce v Tanvaldě a to jak v tisku, tak v televizním vysílání.

Moravskoslezský kraj

Kvalifikovaný odhad počtu a struktury sociálně vyloučených lokalit a jejich stručná charakteristika včetně zaznamenaných sociálně patologických jevů

Na území Moravskoslezského kraje se nachází cca 28 sociálně vyloučených romských lokalit a orientační odhad celkového počtu romských obyvatel 10.000 – 15.000.² Podrobnější popis sociálně vyloučených romských lokalit na Ostravsku, včetně orientačního odhadu počtu obyvatel je od roku 2010 prezentován v publikaci „Popis sociálně vyloučených romských lokalit v regionu Ostravska“, kterou vydala Agentura pro sociální začleňování³.

Ne všechny lokality lze považovat za přímo vyloučené jen na základě prostorové segregace, občanské obslužnosti či technického stavu domů. Přesto **výčet zařazených lokalit spojuje vysoká koncentrace osob se ztíženým přístupem ke vzdělání, stabilnímu zaměstnání a dlouhodobě odkázaných na systém sociálních dávek, osob s vysokým rizikem sociální exkluze, špatný stav.**

K sociálně patologickým jevům zaznamenaným v souladu s plněním činností a úkolů podle právních předpisů⁴, lze uvést:

- 1. NEZAMĚSTNANOST,**
- 2. ZADLUŽOVÁNÍ,**
- 3. FLUKTUACE OBYVATEL** – v lokalitě se zdržují osoby bez jakékoli odpovědnosti k místu, lokalitě, resp. obci.

OSTRAVA

Sociálně vyloučené romské lokality v Ostravě:

- Hrušov (Slezská Ostrava) - byty jsou ve vlastnictví obce, v lokalitě žije cca 310 osob.
- Liščina (Slezská Ostrava) – byty jsou ve vlastnictví RPG Byty, s.r.o., jeden dům vlastní obec, v lokalitě žije cca 300 osob (280 v bytech RPG, 20 v bytech obce).
- Zárubek (Slezská Ostrava) – byty jsou ve vlastnictví Trimex Reality, a.s. (dva domy jsou ve vlastnictví obce), v lokalitě žije cca 165 osob.
- Osada míru-Kunčičky (Slezská Ostrava) - byty jsou ve vlastnictví RPG Byty s.r.o., v lokalitě žije cca 700 osob.
- Zadní Přívoz (Moravská Ostrava a Přívoz) - byty jsou ve vlastnictví Toba Trade s.r.o. (1 dům vlastní obec), v lokalitě žije cca 350 osob.
- Přední Přívoz (Moravská Ostrava a Přívoz) - byty jsou ve vlastnictví obce a malých vlastníků, v lokalitě žije cca 850 osob.

² Zdroj: http://www.esfcr.cz/mapa/int_mors.html část 5.7 Moravskoslezský kraj, ze dne 4. 1. 2013

³ in: **Popis sociálně vyloučených romských lokalit v regionu Ostravska**, Zadavatel: Agentura pro sociální začleňování v romských lokalitách, Zhotovitel: Radim Kvasnička, Ostrava 2010 – část I. Úvod, str. 4.

⁴ Zákon č. 273/2008 Sb. o Policii České republiky, Strategii pro práci policie České republiky ve vztahu k menšinám pro období let 2015 -2017.

- ul. Sirotčí a Jeremenková osada (Ostrava-Vítkovice) – byty jsou ve vlastnictví obce (3 domy vlastní RPG Byty, s.r.o.), v lokalitě žije cca 700 osob.
- ul. Erbenová (3 domy obce - 16 bytů), ul. Nerudová (1 dům obce – 6 bytů; 1 dům RPG – 7 bytů), ul. Tavičská (1 dům obce - 16 bytů), ul. Štramberská (1 dům obce – 13 bytů), (Ostrava-Vítkovice) – byty jsou ve vlastnictví obce (1 dům vlastní RPG Byty, s.r.o.), celkově v jednotlivých domech žije cca 270 osob.
- ul. Železná (Mariánské Hory) - jeden dům ve vlastnictví obce, v lokalitě žije cca 120 osob.
- osada Bedřiška (Mariánské Hory) - byty ve vlastnictví obce, v lokalitě žije cca 170 osob.
- Trnkovecká (Radvanice a Bartovice) – byty ve vlastnictví RPG Byty, s.r.o., v lokalitě žije cca 410 osob.
- Pátova (Radvanice a Bartovice) – byty ve vlastnictví obce, v pronájmu o. s. Centrom, v lokalitě žije cca 80 osob.
- Lipina (Radvanice a Bartovice) - byty ve vlastnictví RPG Byty, s.r.o., v lokalitě žije cca 400 osob.
- ul. Dělnická (Ostrava-Poruba) – byty ve vlastnictví RPG Byty, s.r.o., v lokalitě žije cca 750 osob.

Ubytovny a hotelové domy:

Metalurg, Vítek, Hlubina (Ostrava-Jih)

Sadová (Moravská Ostrava a Přívoz)

U Bundy (Slezská Ostrava)

Ubytovna Cihelní (Moravská Ostrava a Přívoz)

HAVÍŘOV

Sociálně vyloučené romské lokality v Havířově:

- Šumbark (Havířov – Šumbark) - městské sídliště staršího typu, vlastníkem bytového fondu RPG Byty, s.r.o., v lokalitě žije cca 1200 obyvatel romského etnika.
- Nový Svět (Havířov - Prostřední Suchá) – pět jednopatrových domů ve vlastnictví RPG Byty, s.r.o., v lokalitě žije cca 100 osob.
- Dělnická, Hornická a Kapitána Jasioka (Havířov – Prostřední Suchá) – dvouposchodové činžovní domy ve vlastnictví RPG Byty, s.r.o., včleněné do rezidenční zástavby, v lokalitě žije cca 250 obyvatel romského etnika.

HORNÍ SUCHÁ

Sociálně vyloučené romské lokality v Horní Suché:

- ul. Důlní (Horní Suchá) - dva jednopatrové domy ve vlastnictví RPG Byty, s.r.o., v lokalitě žije cca 25 obyvatel romského etnika.

KARVINÁ

Sociálně vyloučené romské lokality v Karviné:

- Nové Město (Karviná-Nové Město) – městská čtvrť se zástavbou třípatrových cihlových domů ve vlastnictví RPG Byty, s.r.o. a obce, v lokalitě žije cca 1 500 osob.
- Vagonka - ulice Rudé armády (Karviná-Hranice) - okrajová část města se zástavbou patrových rodinných domků ve vlastnictví obce, v lokalitě žije cca 100 osob.
- Ubytovna Průkopník (Karviná-Doly) – ubytovna vyčleněná z rezidenční zástavby ve vlastnictví RPG byty s.r.o., v lokalitě žije cca 200 osob.

PETROVICE U KARVINÉ

Sociálně vyloučené romské lokality v Petrovicích u Karviné:

- Ubytovna U Krutkého (Petrovice u Karviné) – ubytovna přímo propojená s restaurací, vlastníkem Mikuláš Lukáč, v současné době je zde ubytováno 9 rodin, cca 54 osob.
- Hotelový dům Petrovice (Petrovice u Karviné) – ubytovací komplex na hranicích mezi Karvinou a Petrovicemi u Karviné, provozovatel je HDP GROUP s.r.o., v zařízení je dlouhodobě ubytováno cca 60 obyvatel romského etnika.

ORLOVÁ

Sociálně vyloučené romské lokality v Orlové:

- Slezská, Spojenců, kpt. Nálepky, Dělicí (Orlová-Poruba) - dvoupodlažní cihlové domky ve vlastnictví RPG Byty, s.r.o., v lokalitě žije cca 500 osob.
- Gagarina, M. Ryšky (Orlová-Poruba) - dvoupodlažní cihlové domky ve vlastnictví RPG Byty, s.r.o., v lokalitě žije cca 100 osob.
- ul. Lipová, Závodní, Žofinská (Orlová-Poruba) – devět jednopatrových cihlových domů na okraji města ve vlastnictví RPG Byty, s.r.o., v lokalitě žije cca 200 osob.
- ul. Záchranářů (Orlová-Poruba) - šest jednopatrových cihlových domů ve vlastnictví RPG Byty, s.r.o., v lokalitě žije cca 100 osob.⁵

Informace o uskutečněných preventivních aktivitách policie v oblasti menšin včetně spolupráce s orgány státní správy, samosprávy a s nevládními organizacemi

Členové pracovní skupiny pro menšiny krajského ředitelství se pravidelně zúčastňují jednání s orgány a institucemi samospráv měst, městských částí a obcí Moravskoslezského kraje, zejména při řešení konkrétních situací na jejich teritoriu, resp. v rámci komunitního plánování nebo činností správních komisí

Jedná se například o účast v pracovní skupině prevence kriminality při Krajském úřadu Moravskoslezského kraje či účast v pracovní skupině prevence kriminality na místní úrovni rady Statutárního města Ostravy. Ne jinak je tomu v jiných městech celého kraje, kde – pokud nejsou

⁵ in: Popis sociálně vyloučených romských lokalit v regionu Ostravska, Zadavatel: Agentura pro sociální začleňování v romských lokalitách, Zhotovitel: Radim Kvasnička, Ostrava 2010 – část II. Výčet sociálně vyloučených romských lokalit v jednotlivých městech, str. 6-11.

členy pracovníci preventivně informačního oddělení (skupin), jsou členy vybraní policisté z pracovní skupiny styčného důstojníka.

Policisté preventivně informačního oddělení (skupin) krajského ředitelství svou každodenní činností (vydávání tiskových zpráv, účast na prezentačních a preventivních akcích zaměřených na všechny cílové skupiny) vytvářejí takové informační prostředí, aby minorita vnímala menšiny (osoby či skupiny osob, které se jakkoli odlišují – viz čl. 1 PPP č. 258/2013) bez negativních předsudků, přinejmenším neutrálně.

Informace o opatřeních přijatých policií v oblasti menšin v uplynulém období

V rámci předcházení šíření poplašných zpráv mezi příslušníky romské komunity v souvislosti s politickými mítinky Dělnické strany sociální spravedlnosti a shromážděními svolávanými radikálními aktivisty podle zákona č. 84/1990 Sb. o právu shromažďovacím, se styčný důstojník a členové pracovní skupiny pro menšiny pravidelně účastní jednání se zástupci veřejné správy, samospráv, ale i zástupci NNO a romských rodin.

Realizace projektu MV reg. Č. NF-CZ14-PDP-6-003-01-2014 "**Zavádění policejních specialistů v oblasti policejní práce ve vztahu k minoritní skupině Romů v sociálně vyloučených lokalitách**".

Informace o plánovaných preventivních aktivitách policie v oblasti menšin

Na základě víceleté dobré praxe a zkušeností získaných při realizaci projektu „**Společný svět**“ od r. 2005, je předpoklad, že se určení policisté org. čl. krajského ředitelství zúčastní preventivních aktivit po linii veřejného pořádku, drogové kriminality a extremismu osvětově zaměřených na děti a mládež ze sociálně vyloučených romských lokalit města Ostravy, které tradičně pořádá obecně prospěšná společnost **Vzájemné soužití**.

Olomoucký kraj**Kvalifikovaný odhad počtu a struktury menšinových komunit včetně srovnání s předchozím obdobím**

Situace v Olomouckém kraji ve vztahu k počtu menšin a komunit je v prvním pololetí roku 2015 poměrně stabilní, srovnatelná s rokem 2014. Nedošlo k výraznému navýšení počtu menšin, ale došlo ke změně struktury v souvislosti s migrací obyvatel. Částečně se mění struktura a zastoupení komunit, kdy především sociálně znevýhodněné rodiny s dětmi migrují nejen v rámci kraje, např. ke svým rodinným příbuzným, na ubytovny, ale také napříč regiony v České republice. Není však zaznamenán výrazný odliv do jiných krajů, ani rozsáhlé stěhování do Olomouckého kraje. Tudíž početní stavy komunit sociálně slabých obyvatel jsou srovnatelné s předchozím obdobím.

Kvalifikovaný odhad počtu příslušníků romské menšiny v Olomouckém kraji je 12 tisíc viz tabulka, která vychází ze Zprávy o stavu romské menšiny v Olomouckém kraji Krajského úřadu Olomouckého kraje a kvalifikovaného odhadu policie.

Obec s rozšířenou působností	Odhad počtu Romů	Podíl sociálně vyloučených Romů
Hranice	500	300
Jeseník	800	750
Konice	32	0
Lipník n. Bečvou	360	180
Litovel	150	60
Mohelnice	41	0
Olomouc	2 000	950
Prostějov	1 400	1 000
Přerov	4 855	3 500
Šternberk	380	280
Šumperk	1 200	800
Uničov	300	100
Zábřeh	150	80
Cekem Olomoucký kraj	12 168	8 000

Cizinci – Situace v oblasti pobytu cizích státních příslušníků na teritoriu Olomouckého kraje je v první polovině roku 2015 stejně jako v předcházejících obdobích stabilní a v zásadě neměnná. Oproti roku 2014 došlo k mírnému poklesu celkového počtu v kraji usazených cizinců - na území Olomouckého kraje je k 30. 4. 2015 přihlášeno k pobytu **10 223 cizích státních příslušníků** (zdroj OAMP MV ČR).

Odbor cizinecké policie Krajského ředitelství policie Olomouckého kraje neregistruje v současné době žádné větší cizojazyčné komunity, nebyl zaznamenán vznik žádných nových, z hlediska pobytu cizinců, významnějších ubytovacích zařízení.

V první polovině roku 2015 nebyla zaznamenána žádná vážnější bezpečnostní rizika související s pobytem cizinců na území Olomouckého kraje. Zaznamenán byl pouze v Olomouci ojedinělý incident zahraničních studentů s účastníky akce „Islám v ČR nechceme“, který byl řešen jinými složkami Policie ČR.

V současné době mediálně sledovaná migrace cizích státních příslušníků, kteří vstoupili na území jižních států EU nelegálně, nebyla v Olomouckém kraji dosud zaznamenána.

Kvalifikovaný odhad počtu a struktury sociálně vyloučených lokalit a jejich stručná charakteristika včetně zaznamenaných sociálně patologických jevů

Lze konstatovat, že v našem kraji nedošlo v souvislosti s vytvořením nových sociálně vyloučených lokalit k výrazným změnám oproti roku 2014, v některých městech se ale zvýšil počet komerčních ubytoven. Kvalifikovaný odhad počtu sociálně vyloučených lokalit v Olomouckém kraji je cca 60-80.

Ve všech SVL dochází k téměř obdobným sociálně patologickým jevům a policisté řeší v rámci celého kraje podobné případy protiprávního jednání. Osoby ze znevýhodněného prostředí, často nezaměstnaní, na sociálních dávkách příp. s nízkými příjmy, s vysokou mírou zadlužení, jsou závislí na alkoholu a omamných látkách, závislí na gamblerství, páchají protiprávní jednání. Dochází k opakovaným výjezdům PČR a Městské policie k řešení případů přestupků proti občanskému soužití, proti veřejnému pořádku a slovním i fyzickým napadením mezi jednotlivci i mezi celými rodinami. Dále se policisté setkávají s majetkovou trestnou činností jako krádežemi v obchodech, krádežemi druhotných surovin zejména v blízkosti železnic, vloupáním do neobydlených domů, zahradních domků, do zahrádkářských kolonií. Zvyšuje se počet případů loupeží, zejména spáchaných mladistvými. Opakovaně se řeší otázka záškoláctví a zejména skrytého záškoláctví spočívající se vysokém počtu omluvených hodin rodiči dětí bez návštěvy lékaře.

Olomoucko

V samotné Olomouci nedošlo v prvním pololetí letošního roku ke vzniku nových lokalit, zcela zanikla lokalita na ul. Přichystalova a většina obyvatel této lokality se přestěhovala do nově zrekonstruovaného domu na ul. Holická 51 se 30ti bytovými jednotkami.

V I. pololetí dochází ze strany majitelů bytových domů k obsazování volných bytů romskými rodinami jako např. dům na ul. Rokycanova, kde dochází ke konfliktům mezi starousedlíky a nově příchozími. Dalším fenoménem je obydlení původně zahrádkářských chat např. zahrádkářská kolonie Černá cesta a podél železniční trati od hlavního vlakového nádraží do místní části Olomouc - Černovír,

kdy časem došlo k přetvoření chatků na trvale obývané objekty. Tyto jsou obývány osobami ze sociálně vyloučených skupin – lidé s trestní minulostí, nezaměstnaní, lidé závislé na alkoholu apod.

Občané ohrožení sociálním vyloučením se koncentrují do ubytoven – ubytovna ARA a Total colp, obě ul. Na Zákopě, ubytovna Libušina, U cukrovaru, ubytovna železniční, ubytovna Moravských železáren na ul. Řepčinská (ubytovaní jsou především národnosti Rumunské, Bulharské, Slovenské a v nízkém počtu z Arábie), dále ubytovna Delta Army v Horce nad Moravou, ubytovna Bábek v Litovli.

Za tzv. „romskou kolonii“ lze označit několik přízemních rodinných domků na Mrštíkově náměstí, které obývají příslušníci romského etnika. Sociálně vyloučení dále bydlí na bývalém statku ul. Neředínské. Rovněž v obcích na Olomoucku jsou osoby ohrožené sociálním vyloučením koncentrovány převážně v obytných domech např. v obci Těšetice, v Hněvotíně, na ul. 8. Května ve Velké Bystřici, ul. Zámecká v obci Velká. Několik obytných domů soukromého vlastníka, kde ve velké míře bydlí převážně romské rodiny, jsou ve městě Šternberk – ul. Olomoucká, Uničovská, Dvorská, Jívavská, Oblouková atd. Romským rodinám jsou také pronajaty rodinné domy v obcích Světlov, Mladějovice, Komárov, Štěpánov, Moravská Huzová, Dolany, Toveř, dále ve městě Uničově.

V Moravském Berouně zanikl bytový dům na adrese Karla IV, kdy zejména romskou komunitou jsou v téže městě obývány domy na ul. Janáčkova, Opavská (zde zůstalo z původního počtu cca 25 osob pouze 6, kdy ostatní se přestěhovali do obcí Šternberk, Dvorce, Bruntál) a dále žijí v části Ostrov. V Litovli se jedná o rodinný dům na nám. Přemysla Otakara, dům na ul. Vlašimova, kdy v obou případech se romské rodiny s dětmi shlukují na náměstí a chovají se hlučně, dále rodinné domy v obcích Mezice a Luká na Litovelsku. Sociálně slabí občané tvoří klientelu i azylových domů na ul. Řepčinské v Olomouci a ul. Malé Novosady v Uničově.

Územní odbor Přerov

Současný stav sociálně vyloučených lokalit je ve městě Přerově srovnatelný s rokem 2014. Jedná se o ulice (dvorní trakty) Kojetínská a Husova. Zanikla lokalita na ul. Škodova, ze které došlo z důvodu zbourání domů k postupnému vystěhování zbývajících rodin. Ty se přestěhovaly převážně do téměř sousedních ulic, tudíž můžeme do sociálně vyloučených lokalit začlenit i ul. Denisovu, Nám. Františka Rasche a část sídliště Jižní čtvrtí.

Zařízení pro sociálně slabé občany na území města Přerova, zejména v roce 2014, kdy zde bylo provozováno celkem 19 ubytoven. Ubytovny se nachází na ulicích Dluhonská, ul. 9. Května, Škodova, Kojetínská, Velké Novosady, U Výstaviště, Za Mlýnem a v Předmostí. Nejvíce problémová ubytovna na ul. Tovární s kapacitou 300 osob ukončila provoz a je uzavřena. Rovněž došlo k ukončení činnosti ubytovacího zařízení pro zdravotně postižené občany na ul. Dluhonská (stejný provozovatel jako na ul. Tovární), kdy činnost zařízení převzala družka provozovatele a žijí zde pouze osoby sociálně slabé bez zdravotního postižení. Otázka rizikové budovy pro vznik ubytovny dům Strojař (vlastníka Armády ČR) nebyla prozatím vyřešena, probíhá jednání o odkoupení budovy městem Přerovem.

V Lipníku n./B. nedošlo oproti roku 2014 k žádným změnám. Nachází se zde sociálně vyloučená lokalita, a to ubytovna na ul. Tyršova. Jsou zde ubytováni zejména příslušníci romské menšiny, kteří nemají původně žádný vztah k Lipníku n./B. a přistěhovali se z jiných měst – Přerov, Prostějov, Kostelec na Hané, Vítkov a další. Nově vzniklé SVL spojené s migrací zde nejsou evidovány. Bytový

dům na ul. Nádražní 658, který obývaly romské rodiny, zanikl. Ve městě žije skupina asi 50ti zahraničních Rumunských dělníků, bez bezpečnostního rizika.

V rámci teritoria města Hranice není žádná lokalita označena za sociálně vyloučenou. Co se týče teritoriálního rozmístění menšin, tak tyto osoby jsou v rámci Hranic a přilehlých obcí rozmístěny na několika sídlišťích zcela rovnoměrně. Mimo města Hranice se osoby ohrožené sociálním vyloučením v počtu jednotlivců až desítek vyskytují v obcích Bělotín, Nejdek, Polom, zejména se jedná o Romy.

SVL ve městě Kojetíně se zvýšeným počtem obyvatel romského etnika a sociálně vyloučených osob jsou na adrese Kojetín I-město – ul. Padlých hrdinů, ul. Nádražní (bytové domy č. 907), ul. Příční, Náměstí Míru, Rumunská, Olomoucká, Stružní, Palackého náměstí, ul. Husova, ul. Pořadí, Masarykovo nám. a nám. Svobody. Dále se jedná o rodinné domy v obcích na Kojetínsku – obec Měrovce nad Hanou (cca 65% celk. počtu obyvatel), Stříbrnice, Uhřičice, Lobodice (lokalita Cvrčov). V rámci Kojetínska nevidujeme žádnou nově vzniklou SVL. Spíše lze hovořit o stěhování převážně romské komunity z původních vyloučených lokalit a ghett do centra města Kojetína, a to na Masarykovo náměstí. Zde osoby vietnamské národnosti skupují činžovní domy, ve kterých v přízemí provozují obchodní činnost a byty v dalších patrech pronajímají zejména romským rodinám.

Územní odbor Prostějov

Sociálně vyloučení obyvatelé bydlí v Prostějově na ulicích Rozhonova, Slezská, Husovo náměstí, Svatoplukova, Mojmírova, Šárka a Pujmanova. Z hlediska největšího početního zastoupení jsou to lokality v oblasti Husova náměstí a přilehlé ulice Rozhonova a Slezská, dále ul. Šárka 9 a 1 a ubytovna na ul. M. Pujmanové. V žádné z uváděných lokalit nebylo v rámci monitoringu od současných obyvatel zjištěno, že by do této oblasti mělo dojít k větší migraci osob národnostních menšin.

Na ubytovně Močidýlka v Prostějově bydlí zejména občané Ukrajiny a Rumunska, jedná se zejména o muže z dělnických profesí, kteří na Prostějovsku pracují.

Na Prostějovsku jsou za vyloučené lokality považovány domky osídlené převážně romskými obyvateli v obcích Vrbátky, Vrbátky – část Štětovice, Čelechovice na Hané – část Studenec a Dubany.

V obci **Vrbátky** se jedná o lokalitu tzv. „Ulička“, kdy obyvatelé těchto domů mají velmi nízkou životní úroveň, jedná se o domy v polorozpadlém stavu s nevyhovujícími hygienickými podmínkami. Postupně dochází k demolici těchto domů. Původní obyvatelé zejména romské národnosti se přestěhovali do obce Tištín, dále do Prostějova a do Duban.

V obci **Čelechovice n/H** – Studenec 39 je situace oproti předchozímu období prakticky neměnná. Dům je ve vlastnictví 4 spolumajitelů a je zatížen více jak 40 exekucemi.

V teritoriu **Němčice nad Hanou** jsou za SVL považovány adresy v obcích Dobromilice čp. 108, čp. 109, čp. 122, 128, 95, 142, 323, 182, 275, 247, 92, 171 a čp. 102. Dále domy v obci Dřevnovice, Hradčany - Kobeřice, Obědkovice, Mořice, Tištín, Nezamyslice a Němčice n/H.

V teritoriu Konicka lze za sociálně vyloučené lokality považovat rodinné domy v obcích Pěnčín a Přemyslovice a ubytovnu ve Stražisku.

Na Plumlovsku nevidujeme klasickou SVL, pouze v obci Mostkovice v areálu bývalého kina žijí v nízkém počtu osoby romského etnika.

Územní odbor Šumperk

V rámci Šumperska nevznikla v letošním roce žádná nová sociálně vyloučená lokalita a situace je srovnatelná s rokem 2014. Občané ohrožení sociálním vyloučením bydlí převážně v bytových domech a ubytovnách, jedná se v Šumperku o domy na ulicích Banskobystrická, Zábřežská, Bohdíkovská a ubytovna na ul. Rooseveltova a Dolní Studénky, Třemešek, M.R. Štefánika a penzion na ul. Potoční 19.

Dále v **Hanušovicích** ubytovny na ul. Za Moravou a ubytovna na ul. Pražská. Další domy se sociálně slabými obyvateli jsou na adresách Hanušovice, ul. Údolní 94, Potůčnick č. 95 a č. 359, v Jindřichově, Nové Losiny, ve Starém Městě ul. Hanušovická a ul. Budovatelů.

V **Zábřehu** se jedná o ubytovny na ul. Havlíčkova a ul. Sokolská, dále azylový dům na ul. Tunklová a bytové domy v obci Sudkov a v Mohelnici dům na ul. Lidická.

Územní odbor Jeseník

Národnostní menšiny jsou na Jesenícku v převážné většině zastoupeny romským etnikem v orientačním celkovém počtu cca 700-800 osob. V lokalitě žijí i občané Rumunska (cca 100-110). Na Zlatohorsku se nachází SVL v obci Velké Kunětice a Mikulovice, počty těchto občanů jsou oproti roku 2014 neměnné.

Na Javornicku lze označit nebo pojmenovat sociálně vyloučenou lokalitou hned několik obcí či území. Je to především město Javorník a jeho části Travná, Horní Hoštice, Zálesí, Bílý Potok, Kohout, Račí Údolí. Dále obec Bílá Voda, obec Uhelná – část Horní Fořt, Vlčice – část Vojtovice, Bernartice – část Buková a Horní Heřmanice, město Vidnava, obec Velká Kraš oblast zvaná „Vietnam“ a obec Kobylá nad Vidnávku, ve kterých se zdržují zejména zástupci romského etnika.

Na Jesenícku žijí sociálně slabí občané na území města Jeseník, kde jsou však rozmístěni na celém území, v bytech na ulici Lipovské, Šumperské, Rejvízské, Tyršově, Vodní a v Azylovém domě na ulici Otakara Březiny a Seifertově. Nejpočetnější romská komunita se nachází v obci Písečná, část Studený Zejf, v obci Česká Ves a v městě Jeseníku. V současné době nebyl zaznamenán žádný výrazný nárůst či pokles počtu těchto osob.

Na Žulovsku můžeme jako SVL uvést místní části města Žulová a obec Skorošice.

Informace o uskutečněných preventivních aktivitách policie v oblasti menšin včetně spolupráce s orgány státní správy, samosprávy a s nevládními organizacemi

Policisté obvodních oddělení z měst Šternberk, Moravský Beroun, Mikulovice a Javorník pokračují v zapojení do preventivních aktivit v rámci „Lokálního partnerství“ s Agenturou pro sociální začleňování. Policisté obvodních oddělení Šternberk, Moravský Beroun a od letošního roku i Přerov aktivně spolupracují s asistenty prevence kriminality při obecní (městské) policii.

V rámci preventivních aktivit policie probíhají také kontroly heren – prevence gamblerství a zneužívání omamných látek zejména u nezletilých z řad sociálně slabých, dále kontroly ubytovacích zařízení.

Další preventivní projekty např. ke snížení kriminality, zneužívání drog, alkoholu u mladistvých, zvýšení právního vědomí apod. jsou v rámci našeho Krajského ředitelství policie Olomouckého kraje

realizovány celoplošně mezi populací bez ohledu na etnicitu, ale děti ze sociálně slabých rodin se těchto preventivních aktivit účastní v rámci školních besed.

Policisté oddělení tisku a prevence (OTP) společně se styčnou důstojnicí a členy prac. skupiny pro menšiny pořádají ve spolupráci s neziskovými organizacemi a městskými úřady případně dalšími subjekty různé besedy a přednášky přímo v jejich zařízeních nebo nízkoprahových centrech se zaměřením na prevenci kriminality a zvyšování právního vědomí zejména mezi dětmi a mladistvými. Cílovou skupinou těchto setkání jsou převážně klienti nevládních neziskových organizací (NNO), většinou z řad Romů nebo dětí žijících v sociálně vyloučených lokalitách. Policisté OTP a členové pracovní skupiny pro problematiku menšin jsou i členy pracovních komisí prevence kriminality a členy prac. skupin komunitního plánování ve městech a obcích.

I nadále se prevenci věnuje i pracovní skupina „Tour de dvůr“ v Přerově a pracovní skupina při městě Hanušovice, jejímiž členy jsou zástupci PČR.

Policisté si uvědomují nutnost zabývat se řešením otázek souvisejících s problematikou menšin, zejména nutnost úzké spolupráce s neziskovým sektorem. V rámci Olomouckého kraje spolupracujeme opakovaně v průběhu roku

- s romským občanským sdružením Společenství Romů na Moravě se sídlem v Olomouci,
- s o.p.s. Člověk v tísní v rámci jejich působnosti v kraji,
- s Kappa Help Přerov, Ecce Homo Šternberk, Romodrom o.s. na Prostějovsku, o.s. Jekethane na Šumpersku, Charita Přerov a Olomouc, Armáda spásy Přerov, sdružení Podané ruce o.s. Olomouc, Společenství Romů na Moravě v Olomouci, s Poradnou pro občanství, občanská a lidská práva ve Šternberku a dalšími subjekty, kteří se touto problematikou zabývají.

Velmi úzká je rovněž spolupráce s krajskou koordinátorkou romských poradců a manažerem prevence kriminality při Krajském úřadu v Olomouci a dochází k výměně informací týkajících se řešení aktuálních problémů, preventivních projektů příp. společného postupu při řešení problémových situací.

Ve vybraných městech našeho kraje spolupracujeme také s Agenturou pro sociální začleňování v rámci tzv. „Lokálního partnerství“, kdy policisté jsou členy pracovních skupin, a to ve městech **Moravský Beroun, Šternberk, Mikulovice a Javorník.**

Informace o opatřeních přijatých policií v oblasti menšin v uplynulém období

Policisté pracovní skupiny realizují činnosti navržené v plánu činnosti pro rok 2015, výčet některých

aktivit za první pololetí letošního roku viz níže:

- Zapojení policistů ÚO Přerov do projektu „**Asistent prevence kriminality**“ – splněno, od května 2015 působí v Přerově nově 4 asistenti prevence kriminality, proběhlo setkání asistentů s policisty územního odboru Přerov a zástupci neziskového sektoru a samosprávy s nastavením vzájemné spolupráce.
- Přehled o ubytovnách a migraci obyvatelstva – splněno, policisté sledují společně s NNO a zástupci měst a obcí stávající i nové ubytovny, situace se aktuálně vyhodnocuje.

- Aktivní činnost pracovní skupiny „**Tour de dvůr**“ v Přerově – splněno, jednání jsou svolávána členy pracovní skupiny pro menšiny územního odboru Přerov, řešení problémů a informovanost např. představení asistentů prevence a policejních specialistů viz Norské fondy.
- Zapojení členů prac. skupiny územního odboru Olomouc do pracovní skupiny komunitní plánování a prevence kriminality Magistrátu města Olomouce – splněno částečně, v rámci plnění úkolu byla v letošním roce ověřena možnost navázání osobního kontaktu se zástupci komise pro komunitní plánování a prevenci kriminality Magistrátu města Olomouce. V minulosti se jednání v rámci komise účastnil vedoucí územního odboru, případně jeho zástupce, v současné době však zástupci Policie ČR nejsou jejími členy ani se jejího jednání neúčastní. Dne 11. května 2015 se na Magistrátu města Olomouce uskutečnila schůzka člena prac. skupiny pro menšiny s manažerkou pracovní skupiny „etnické menšiny“. V rámci schůzky došlo k výměně poznatků o sociálně vyloučených lokalitách, zejména ubytovnách v rámci města a byla smluvna další spolupráce. Rovněž bylo dohodnuto pozvání zástupce Policie ČR na jednání pracovní skupiny na půdě Magistrátu.
- Zjistit aktivity NNO ve městě Olomouci s navázáním kontaktu – splněno, členové prac. skupiny pro menšiny územního odboru Olomouc se zúčastnili setkání se všemi aktivními neziskovými organizacemi v Olomouci s výměnou kontaktů pro další spolupráci - Zapojení do činnosti komise pro bezpečnost a prevence kriminality ve městě Šternberk – splněno, člen prac. skupiny je od ledna 2015 aktivním členem uvedené komise.
- Zapojení do činnosti komise pro prevenci kriminality v obci Dobromilice na Prostějovsku a monitoring kamerového systému v Dobromilicích ze strany PČR – splněno, členové prac. skupiny pro menšiny ÚO Prostějov realizují oba úkoly.
- Uzavření dohody mezi PČR a obcí Vrbátky-Dubany-Štětovice o monitorování kamerového systému – nesplněno, obec do současné doby nezřídila kamerový systém, projekt nebyl realizován – do budoucna v případě jeho realizace bude navázána spolupráce s PČR.
- Spolupráce s městem Hanušovice při realizaci preventivních projektů a zapojení nového člena specialisty pro práci s Romy do těchto aktivit – splněno, prap. Langer byl začleněn jako host do skupiny prevence kriminality v Hanušovicích. Byla navázána také úzká spolupráce s Jekhetane-společně o.s.
- Intenzivní spolupráce s neziskovým sektorem na Jesenicku a spolupráce s Agenturou pro sociální začleňování – splněno, členové prac. skupiny ÚO Jeseník aktivně spolupracují při pravidelném setkávání s NNO, vedoucí OOP Javorník a Zlaté Hory zapojeni do spolupráce s Agenturou pro sociální začleňování v rámci „Lokálního partnerství“.
- Přehled o ubytovnách v rámci Olomouckého kraje – splněno, všichni členové prac. skupiny mají aktuální přehled o stávajících i nově vzniklých ubytovnách, seznam ubytoven je k dispozici styčné důstojníci, která jej aktualizuje s kraj. koordinátorkou romských poradců.
- Zmapovat preventivní projekty na problematiku menšin – splněno, dochází k pravidelnému informování o projektech ze strany oddělení tisku a prevence PČR, manažerů prevence kriminality na městech i krajským manažerem prevence kriminality, NNO, Agenturou pro sociální začleňování.

- Aktualizovat databázi spolupracujících subjektů v oblasti soc. začleňování – splněno, vede styčný důstojník a členové prac. skupiny v rámci svého územního odboru.
- Organizovat multidisciplinární setkání a setkání členů prac. skupiny pro menšiny KŘP Olomoucký kraj – splněno, setkání prac. skupiny dne 14. 5. 2015.
- Zvyšování znalostí v problematice menšin – splněno, účast policistů na školení ve VPŠ a SPŠ MV v Holešově, účast na IMZ OBPPK MV v Kašperských Horách 11. - 13. 3. 2015.
- Účast na Norských fondech – splněno, styčná důstojnice a policejní specialisté pro práci s Romy předávají své zkušenosti příkladů policejní praxe práce s menšinami ze zahraničí svým kolegům a nadřízeným formou prezentací.

Informace o plánovaných preventivních aktivitách police v oblasti menšin

V druhém pololetí roku 2015 budou policisté pokračovat v preventivních projektech zahájených v předchozím období, pokračovat bude rovněž spolupráce s krajskou koordinátorkou romských poradců a krajským manažerem prevence kriminality, proběhnou další aktivity ve vzdělávání policistů, zejména nově zařazených do pracovní skupiny pro menšiny, předpokládá se aktivní účast na projektech neziskových organizací, příp. měst a obcí.

Projekt „Společný svět“ se bude realizovat v letních měsících, policisté se zúčastní táborů pro děti ze znevýhodněného prostředí v rámci Dne s policií.

Bude probíhat aktivní spolupráce mezi policisty a asistenty prevence kriminality ve městech Šternberk, Moravský Beroun a od letošního roku nově i v Přerově.

V druhém pololetí 2015 budou pokračovat vzdělávací aktivity pro policisty Olomouckého kraje v souvislosti s menšinami formou školení a instrukčně metodických zaměstnání.

Policisté Krajského ředitelství policie Olomouckého kraje budou nadále realizovat projekt „Zavádění policejních specialistů v oblasti policejní práce ve vztahu k minoritní skupině Romů v sociálně vyloučených lokalitách“ (tzv. Norské fondy) a předávat zkušenosti zejména ze zahraničí svým kolegům.

Významně medializované události v souvislosti s menšinami a cizinci, příklady dobré praxe a pozitivní prezentace policie v souvislosti s činností na úseku menšin

V měsíci květnu proběhla medializace případu vzájemného napadení dětí na dětském hřišti na ul. Jasínkové v Přerově, kdy věc byla medializována ze strany Přerovského deníku a regionálních médií pod názvem „Romské dětské gangy terorizují město, napadají děti a maminky“. **Prezentace případu neodpovídala skutečnosti a situace byla ze strany médií popsána alarmujícím způsobem, že se obyvatelé uvedené ulice „musí obávat téměř o život“.** Situace v lokalitě se uklidnila po zvýšeném dohledu policie ve spolupráci se strážníky a činnosti asistentů.

V Olomouci byl zaznamenán a později medializován případ výtržnosti na Horním náměstí, kde mladík cizí státní příslušnosti kopnutím poškodil mobilní stánek, v němž probíhal sběr podpisů iniciativy „Islám v ČR nechceme“. Tento incident byl zejména na sociálních sítích prezentován tak, že „skupina 20 Arabů“ měla napadnout osoby sbírající podpisy pro petici a dále byl diskutován a doplňován o smyšlené komentáře, kterými měli všichni členové skupinky jednat mladíka

doprovázet. Z trestně právního hlediska byl skutek kvalifikován jako přešupek dle § 49/1c) zákona o přešupcích č. 200/1990Sb.

Pardubický kraj

Kvalifikovaný odhad počtu a struktury menšin a komunit včetně srovnání s předchozím obdobím

V rámci teritoria Krajského ředitelství Pardubického kraje (dále jen „KŘP-E“) je od počátku roku 2015 k 30.4.2015 cizineckou policií evidováno celkem 11 776 cizinců, kdy nárůst oproti druhému pololetí roku 2014 činí 140 osob. Nejpočetnější zastoupení je stále u cizinců státní příslušnosti Slovenka, Ukrajiny, Polska, Vietnamu, Bulharska a Rumunska.

Všech cizinců s povolením k přechodnému pobytu je evidováno 5 703, k trvalému pobytu 6 703. Počty příslušníků romské menšiny žijících v rámci KŘP-E není možné přesně definovat, vzhledem k jejich částečné integritě a migraci.

Počet cizinců se zaevidovaným povoleným pobytem dle územních odborů KŘP-E: (přechodně/trvale) k 30. 4.2015.

	Pardubice	Chrudim	Svitavy	Ústí n. Orł.	Celkem
Přechodný pobyt	3407	552	359	1385	5703
Trvalý pobyt:	2778	899	816	1580	6073
Celkem:	6185	1451	1175	2965	11776

Z cizinců je i nadále nejpočetnější zaevidovaná skupina Slováků, Ukrajinců, Poláků, Vietnamců a Rusů.

Kvalifikovaný odhad počtu a struktury sociálně vyloučených lokalit a jejich stručná charakteristika včetně zaznamenaných sociálně patologických jevů

Sociálně vyloučené lokality (dále jen SVL) a **lokality se zvýšeným výskytem příslušníků menšin** (dále jen LZVPM) v Pardubickém kraji jsou identifikovány dle Mapy sociálně vyloučených nebo sociálním vyloučením ohrožených romských lokalit v ČR, kterou zpracovala společnost GAC spol. s.r.o.



Zdroj: MPSV ČR, 2015

Celkový počet zkoumaných obcí v kraji	6
Celkový počet zkoumaných sociálně vyloučených romských lokalit v kraji	15
Orientační odhad celkového počtu romských obyvatel zkoumaných sociálně vyloučených lokalit v kraji	1000 - 1500

Na základě výše uvedeného výzkumu i po vlastním provedeném monitoringu v regionech územních odborů byly stanoveny níže uvedené lokality

Na základě výše uvedeného výzkumu i po vlastním provedeném monitoringu v regionech územních odborů byly stanoveny níže uvedené lokality.

Územní odbor Pardubice

- podstatné změny za I. pololetí 2015 na ÚO Pardubice nezaznamenány

SVL:

- Pardubice, ul. Češkova č. p. 1240 – městská ubytovna (po ukončení ubytování na ubytovně Hůrka v Pardubicích je plně obsazena, cca 93 ubytovaných, téměř výlučně Romů)
- Pardubice, ul. Husova č. p. 1116 – 1119 – městská ubytovna (cca 150 ubytovaných, většinou Romů)
- Pardubice, ul. V Ráji č. p. 576 (cca 25 osob romského etnika)

LZVPM:

- Pardubice, Svítkov, ul. Přerovská

Charakteristika lokalit: beze změn, některé ubytovny jsou v rekonstrukci

Sociálně problémové jevy: beze změn

Projevy migrace: od minulého pololetí beze změn

- V bytovém domě v Husově ulici č. p. 102 (v těsném sousedství stávající LZVPM Husova ulice č. p. 1116 – 1119) byl zjištěn nárůst počtu romského obyvatelstva, ubytování jim poskytuje bývalý majitel ubytovny ve Starých Ždánicích, který zastupuje majitele uvedeného domu.
- Slováci, Rumuni a Bulhaři zaměstnaní pod pracovní agenturou ve firmách Foxconn, Kiekert, J-Tec jsou ve velkém počtu ubytováni v soukromém hotelu a ubytovně na Hůrkách v Pardubicích a v hotelu Harmony, ul. Bělehradská, Pardubice.

Územní odbor Chrudim

- podstatné změny za I. pololetí 2015 na ÚO Chrudim nezaznamenaný

SVL: v současné době nejsou

LZVPM:

- Hrochův Týnec, Nádražní č. p. 173 (cca 50 obyvatel výlučně romského etnika)
- Hrochův Týnec, Stíčany č. p. 66 (cca 22 obyvatel výlučně romského etnika)
- Hrochův Týnec, Nábřeží č. p. 113 (cca 15 romských obyvatel)
- Skuteč, Skutíčko č. p. 8 (cca 10 romských obyvatel)
- **Nově vzniklá ubytovna v obci Čankovice, č. p. 116** (55 osob 80% Romové)

Charakteristika lokalit: beze změn

Sociálně problémové jevy: beze změny, oproti loňskému roku se situace uklidnila v obci Luže a Hrochův Týnec, do budoucna by mohlo hrozit riziko nepokojů mezi přistěhovalými Romy a místními obyvateli právě v obci Čankovice.

Projevy migrace:

- V Heřmanově Městci na Masarykově náměstí v objektu zvaném MEDOV stále mírně roste počet nájemníků romské národnosti; jedná se několik obytných domů se společným dvorem, kde jsou dlouhodobě ubytováni zejména sociálně slabí občané; objekt je postupně rekonstruován; odhadované počty nových nájemníků zatím nebyly upřesněny.
- V Luži byly v minulém roce zaznamenány nepokoje spojené s přistěhováním nových Romů, údajně zvýšená kriminality, nepořádek v obci - oficiálně nepotvrzeno. Situace je zatím pod kontrolou a je sledována, s vedením města je policie v kontaktu.
- Sestěhování Romů do nové ubytovny v Čankovicích, bude monitorováno.

Územní odbor Svitavy

- podstatné změny za I. pololetí 2015 na ÚO Svitavy nezaznamenaný

SVL: v současné době nejsou

LZVPM:

- Svitavy, místní část Lačnov, ul. Hlavní č. p. 81/168 (21 sociálně slabých osob, z toho 14 Romů)
- Svitavy, místní část Lány, ul. Svitavská č. p. 42 – 46 (cca 16 romských obyvatel)
- Svitavy, místní část Lány, ul. kpt. Jaroše č. p. 77 (cca 10 – 15 romských obyvatel)
- Litomyšl, T. G. Masaryka č. p. 586, 1123, 1134, 1136 - ubytovna (cca 50 romských obyvatel)
- Moravská Třebová, Boršov č. p. 221 (cca 38 výhradně neromských obyvatel)
- Moravská Třebová, ul. Olomoucká č. p. 198/17, 197/19, 201/11 (cca 27 romských obyvatel)

Charakteristika lokalit: beze změn

Sociálně problémové jevy: beze změn

Projevy migrace: nebyly zaznamenány

Územní odbor Ústí nad Orlicí

- další podstatné změny za první pololetí 2015 na ÚO Ústí nad Orlicí nebyly zaznamenány

SVL:

- Vysoké Mýto, ul. Husova č. p. 156, 856, 857 a 858 (cca 150 přihlášených Romů, až 250 skutečně zde žijících)
- Vysoké Mýto, ul. Čapkovská č. p. 171 (cca 50 romských obyvatel)
- Česká Třebová, ul. Semanínská, sídliště Borek cca 200 nahlášených, až 850 romských obyvatel)

LZVPM:

- Vysoké Mýto, ul. Fibichova č. p. 323 (cca 30 romských obyvatel)
- Vysoké Mýto, ul. B. Smetany č. p. 73 (cca 30 romských obyvatel)
- Ústí nad Orlicí, ul. Na Rámech č. p. 207 (cca 8 romských obyvatel)
- Ústí nad Orlicí, ul. Pražská č. p. 77- místní část Kerhartice (cca 26 romských obyvatel)
- Ústí nad Orlicí, Staré Oldřichovice č. p. 12 (cca 32 romských obyvatel)
- Česká Třebová, ul. Sadová č. p. 486 – hotel Padevět (cca 120 ubytovaných Romů)

Charakteristika lokalit: beze změny

Sociálně problémové jevy:

- Vysoké procento drogově závislých Romů v lokalitách
- špatná spolupráce s neziskovým sektorem – problém zejména České Třebové

Projevy migrace: beze změny

Informace o uskutečněných preventivních aktivitách policie v oblasti menšin včetně spolupráce s orgány státní správy, samosprávy a s nevládními organizacemi

Besedy se žáky základních škol na téma nevhodného chování jako jsou projevy agrese, xenofobní chování, sexuální trestné činy, nebezpečí sociálních sítí – zejména v lokalitách, kde bylo zaznamenáno zvýšené sociální napětí.

Preventivní akce zaměřené na práci s romskými dětmi a mládeží, podpora a spolupráce s neziskovými institucemi, které s romskými dětmi a mládeží pracují.

Jednání s představiteli obcí, v nichž bylo zaznamenáno sociální napětí (Hrochův Týnec, Česká Třebová, Vysoké Mýto, Pardubice, Luže a další).

Společná neformální setkávání příslušníků policie se zástupci minoritních skupin v rámci konání akcí jako je Multikulturní týden, Veletrh sociálních služeb (navazování neformálních vztahů a budování vzájemné důvěry), které zaštiťuje Krajský úřad, Magistrát města Pardubice nebo ve spolupráci s Centrem na integraci cizinců.

Aktivní podílení se (cestou styčného důstojníka či jeho zástupce) na komunitním plánování pro Pardubický kraj a jednání komise Rady Pardubického kraje pro integraci romské komunity a dalších etnických skupin.

Aktivní zapojení členů pracovní skupiny pro menšiny a dalších policistů do vedení obcí, komisí a pracovních skupin v rámci obcí, kde působí – spolupráce s Městským úřadem Vysoké Mýto, kde je zřízena etnická komise, jejíž předsedkyní je členka pracovní skupiny pro menšiny KŘP-E npor. Mgr. Šárka Vlčková, která je současně členkou pracovní skupiny prevence kriminality opět pod záštitou Městského úřadu ve Vysokém Mýtě).

Informace o opatřeních přijatých policií na úseku menšin v uplynulém období

Ani v prvním pololetí roku 2015 nebyl zaznamenán nárůst etnického napětí mezi majoritní společností a minoritními skupinami, a to ani v lokalitách, které nesou znaky sociálního vyloučení. Z toho důvodu nebylo třeba přijímat žádné bezpečnostní opatření. Vše je řešeno v rámci běžného výkonu služby a obecně i v rámci preventivních aktivit. Preventivní opatření byla přijata pouze z důvodu nárůstu nelegální migrace a byla v kompetenci cizinecké policie. Tato budou i nadále pokračovat.

Informace o plánovaných preventivních aktivitách policie v oblasti menšin

1. Pokračovat v užší spolupráci s představiteli samosprávy a neziskových organizací v lokalitách Hrochova Týnce, České Třebové, Vysokém Mýtě, Luži, v Pardubicích a v případě potřeby i v dalších lokalitách se zvýšenou koncentrací etnických menšin, zejména Romů.
2. Nadále pečlivě monitorovat situaci nejen v uvedených lokalitách, ale i ve všech ostatních v kraji.
3. Účast na Setkání poskytovatelů sociálních služeb v rámci Pardubického kraje a s dalšími subjekty zabývajícími se problematikou menšin.

4. Zopakovat preventivní besedy v problémových lokalitách v rámci pardubického kraje, zaměřené na projevy rasové nesnášenlivosti, agrese, vzájemného spolužití a právního vědomí (ve spolupráci s asistenty prevence kriminality a neziskovým sektorem).
5. I nadále se aktivně účastnit jednání Komunitního plánování a prohlubovat vzájemnou informovanost.
6. Prohloubit spolupráci s odbory, komisemi a pracovními skupinami zřizovanými při obecních úřadech, zabývajícími se problematikou menšin, organizovat pravidelná setkání s lidmi, kteří mají přístup k informacím o možnostech prevence i represe v oblasti práce zejména v problémových lokalitách.
7. Podporovat v případě možností zařazení policistů do komisí a pracovních skupin při městských a obecních úřadech, zejména pokud jsou zaměřené na prevenci kriminality a jsou v problémových lokalitách.
8. Zajistit prostřednictvím obvodních oddělení pravidelnou obchůzkovou činnost do lokalit, kde by mohly hrozit nepokoje v souvislosti se soužitím s etnickými menšinami (zejména Romy).
9. Zvyšovat odbornost členů pracovní skupiny pro menšiny i dalších policistů v oblasti menšin.
10. Zajistit spolupráci a přenos informací mezi členy pracovní skupiny pro menšiny a následně mezi dalšími policisty.
11. Představit policistům v rámci KRP-E a subjektům věnujícím se problematice vyloučených lokalit, projekt Zavádění policejních specialistů pro práci s romskou menšinou v sociálně vyloučených lokalitách a snažit se aplikovat jeho dobré výstupy do praxe.
12. Pokračovat v provádění dílčích kontrol se zaměřením na cizince bez hlášeného pobytu a nelegálně pobývající cizince.

Plzeňský kraj

Kvalifikovaný odhad počtu a struktury menšinových komunit včetně srovnání s předchozím obdobím

Na základě údajů Českého statistického úřadu z roku 2011 o sčítání lidu, domů a bytů se v Plzeňském kraji přihlásilo k romské národnosti 599 obyvatel z celkového počtu 550 688 obyvatel. Vzhledem k tomu, že ne všichni občané tohoto etnika se k této národnosti přihlásili, kvalifikovaný odhad celkového počtu romských obyvatel v kraji je dvojnásobně vyšší. Nejpočetnějších národností jsou v rámci Plzeňského kraje Slováci s počtem 6 542 obyvatel, Ukrajinci 5 621 obyvatel, Vietnamci 5 291 obyvatel, Němci 2 246 obyvatel, Rumuni 1 156 obyvatel (stav ke dni 30. 11. 2014).

Státní příslušníci Slovenska jsou převážně na ubytovnách jako dělníci a rovněž se zdržují u svých příbuzných v lokalitách se zvýšeným počtem Romů.

Na území Plzeňského kraje pobývá v současné době cca 25 500 cizinců, z toho 14 000 s trvalým pobytem a 11 500 s přechodným pobytem na území republiky. Největší zastoupení mají st. přísl. Slovenska, Ukrajiny, Vietnamu, Slovenska, Německa a Rumunska. Jen na teritoriu okresu Plzeň-město je v současné době evidováno 12400 pobývajících cizinců.

Kvalifikovaný odhad počtu a struktury sociálně vyloučených lokalit a jejich stručná charakteristika včetně zaznamenaných sociálně patologických jevů

Na území Plzeňského kraje nacházejí především následující lokality se zvýšeným výskytem menšin a sociálně vyloučených osob. V lokalitách se zvýšeným výskytem menšin jsou Romové, sociálně slabí občané a cizinci.

Územní odbor Domažlice

Na teritoriu ÚO Domažlice se sociálně vyloučené lokality nenacházejí. Jsou zde však lokality se zvýšeným výskytem menšin v níže uvedených obcích:

- Seměvice, bytové jednotky č. p. 43 a 44, kde se zdržuje kolem 40 osob.
- Staňkov, ubytovny ul. Vyšehradská č. p. 199 asi 15 Romů, Nádražní č. p. 29 asi 30 Romů.
- Holýšov, ubytovna ul. Politických Vězňů č. p. 420 asi 15 Romů.
- V obcích Pocínovice a Jeníkovice došlo k odstěhování Romů z nájemných bytů.
- Folmava - vietnamská komunita, která provozuje obchodní činnost v tržnicích a jejich počet je odhadován v tržnicích na 200 osob, přičemž polovina z nich bydlí v obci Folmava a zbylá část v přilehlých obcích.

Ve výše uvedených lokalitách se jedná hlavně o majetkovou trestnou činnost majetkového charakteru.

Územní odbor Klatovy

Sociálně vyloučené lokality na území okresu Klatovy jsou na ubytovnách v obcích:

- Janovice nad Úhlavou, ubytováno cca 130 osob, přičemž se jedná o Romy a cizince.

- Luby, kde se zdržuje 60 osob, převážně Romů.
- Klatovy azylový dům, kde se zdržuje 40 osob, převážně Romů.
- Horažďovice, kde se zdržuje cca 30 osob, Romové, Slováci a Rumuni.

Nejvyšší výskyt příslušníků menšin (státních příslušníků Vietnamu) je dlouhodobě zaznamenán v Železné Rudě cca 90 osob a v Klatovech cca 60 osob. Jsou ubytováni v tržnicích a nájemných bytech. Oproti loňskému roku setrvalý stav.

Městské ředitelství policie Plzeň

Na území Městského ředitelství policie Plzeň se nenachází žádné typicky sociálně vyloučené lokality. Obecně lze hovořit o lokalitách v rozsahu několika částí ulic nebo domů, které nenesou všechny charakteristické znaky sociálně vyloučených lokalit.

- Jedná o lokality ulic Plachého, kde bydlí asi 100 osob a Husovo nám asi 50 osob.
- Dále lokality městského obvodu Plzeň-3 části Petrohrad, kde jsou rozptýleni do několika ulic a domů a jejich počet je odhadován na 300 osob. Městský obvod Vinice ul. Strážnická č. p. 1 a č. p. 12., kde bydlí cca 30 Romů.
- Mezi sociálně vyloučené lokality lze zařadit i ubytovny a to převážně s ohledem na strukturu jejich obyvatel (Romové a cizinci). Ubytovan je na území města Plzně cca 110. Mezi největší ubytovny řadíme ubytovny: Ke Karlovu č. p. 3, kde je ubytováno cca 100 osob (převážně Bulharů a Slováků), Karlov č. p. 79 – cca 25 osob (Bulhaři, Slováci), ul. Borská č. p. 89 – cca 25 osob (převážně Ukrajinci), dále na ubytovnách v ul. Borská č. p. 67, ul. Domažlická č. p. 138 a ul. Kreuzmannova č. p. 18 – 50 osob (zejména Romů). V ubytovnách v ul. Na sklárně č. p. 10, č. p. 12 a v ul. Lobežská č. p. 19 - 50 osob (převážně Romové), v ubytovnách v ul. Nad Týncem č. p. 1-2, Železniční-MOVO, Švihovská - Šoustek, Zikmunda Wintera – cca 65 osob (převážně Romů). Jedná se o ubytovny, kde je realizován zvýšený výkon hlídkové a obchůzkové služby, přičemž tyto lokality jsou častěji monitorovány.

Územní odbor Plzeň-venkov (okr. Plzeň-sever, Plzeň-jih)

Lokality se zvýšeným výskytem menšin:

- Dobřany, Třída 1. Máje, okr. Plzeň – jih, jedná se o nájemní bytový dům v soukromém vlastnictví, kde od března 2013 žije v nájemných bytech přibližně 45 Romů.
- Nýřany, část Mexiko, jedná se o dva bytové domy č. p. 183 a č. p. 1237 ve vlastnictví města, kde žije dlouhodobě přibližně 50 Romů (starousedlíci), v porovnání s předchozím rokem stav setrvalý.
- Nýřany, část Havířská kolonie, jedná se o řadové domy ve vlastnictví města, kde v bytech č. p. 167 až č. p. 177 (22 bytů) žije dlouhodobě přibližně 60 Romů společně se sociálně slabšími občany. S porovnáním s předchozím rokem stav setrvalý.
- Horní Bříza, ubytovna Na Kaolince č. p. 443, žije zde kolem 40 osob, převážně Romů a sociálně slabých občanů, oproti předchozímu období stav setrvalý.

- V osadě Chotěšovičky (katastrální území obce Pňovany), okr. Plzeň-sever, se nachází bývalý penzion, který je aktuálně využíván jako ubytovna pro pracující cizince z Rumunska a sociálně slabé občany. Kapacita 30 osob, dochází k častým obměnám. Drobné konflikty mezi Rumuny a zaměstnavatelem a ubytovatelem. Ve vztahu k vnějšímu okolí není zaznamenáno protiprávní jednání.
- Blovice, část Hradiště, č. p. 2, jedná se o bytový dům, bydlí zde 10 Romů a sociálně slabých občanů.
- Blovice, část Komorno, č. p. 1, jedná se o dům, kde žije 12 Romů.

Ve všech těchto lokalitách nebyl ve sledovaném období zaznamenán žádný významný bezpečnostní problém.

Územní odbor Rokycany

Lokalita se zvýšeným výskytem příslušníků menšin jsou v obcích:

- Rokycany ul. Žďánská cesta, budova holobytů, majitel město Rokycany, bydlí zde 15 Romů.
- Rokycany ul. Boženy Němcové, dvě bytové jednotky, jde zde asi 100 Romů, ul. Jeřabinova, tři bytové jednotky, majitel město Rokycany, je zde asi 100 Romů.
- Rokycany 5 ubytoven v areálu bývalých kasáren v ul. Dělostřelců, ul. Armádní a ul. Kotelská, majitel město Rokycany, cca 300 lidí (převážně cizinci a 40 Romů).
- Rokycany ul. Zeyerova, ubytovna, 30 Romů a sociálně slabých občanů, soukromý majitel.
- Kařez 39, 1 bytová jednotka, 20 Romů
- Tyček 1, 103 - ubytovny (zejména zahraniční dělníci ze Slovenska a Rumunska).

Aktuální počet osob žijících v lokalitách se zvýšeným výskytem příslušníků menšin je na stejné úrovni v porovnání s předchozím pololetím. Aktuální bezpečnostní riziko zde není.

Menšinové komunity, převážně romské, jsou ve městech Rokycany, Hrádek, Zbiroh, Radnice Břasy, Kařez, Příkosice, Holoubkov. Jedná se o komunity, které jsou zde dlouhodobě zabydlené v bytových jednotkách nebo rodinných domcích.

V lokalitách nebyly evidovány žádné delikty s rasistickým podtextem. Soužití s majoritou je na běžné úrovni.

Územní odbor Tachov

Lokality se zvýšeným výskytem příslušníků menšin v obcích:

- Staré Sedliště, celkem 7 starších bytových domů č. p. 348 – 354, soukromý majitel, ve kterých je v současné době ubytováno cca 260 Romů.
- Tachov, ul. Školní 1625, ubytovna, 80 osob, převážně Romové, Bulhaři, Slováci, Rumuni.
- Tachov, ul. Chodská, ubytovna 30 osob, Romové Vietnamci.
- Tachov, ul. Sokolovská 1661, ubytovna, 50 osob, Vietnamci, Bulhaři, Slováci.

- Tachov, ul. Petra Jilemnického, bytová jednotka, 30 osob, Romové.
- Tachov, ul. Stadtrodá č. p. 600, ubytovna, 100 osob, Romové, sociálně slabí občané.
- Tachov, Panenská, ubytovna, 15 osob, sociálně slabí občané.
- Tachov, sídliště Tachov - východ, ubytovna Club, cca 100 osob (sociálně slabí občané, cizinci).
- Velké Dvorce, bytové domy č. p. 60,61, v současné době zde bydlí cca 40 Romů.
- Mýto, bytový dům č. p. 55, ubytované 4 sociálně slabé rodiny s dětmi, cca 20 osob.
- Bor, budova bývalého „Klášteř“, jedná se o velmi zdevastovanou budovu uprostřed města, kde bydlí 30 Romů, dále ubytovna „Dřevák“, kde je ubytováno 15 sociálně slabých občanů.
- Planá, ubytovna ul. Fučíkova č. p. 481, 482, umístěná v rámci sídliště, kde je ubytováno cca 90 Romů.
- Stříbro, zde je po celém městě umístěno 7 ubytoven různých soukromých vlastníků, ve kterých je ubytováno celkem cca 120 Romů.

Tak, jako v předcházejícím období otevřené projevy nenávisti nebyly v těchto lokalitách zaznamenány, přesto je lze zobecnit zejména v souvislosti přetrvávajícím páčání přestupků ze strany obyvatel romského etnika na úseku majetku, občanského soužití, životního prostředí. Nebyl však zaznamenán zvýšený počet drobných krádeží na majetku starousedlíků, zejména železných předmětů.

Uskutečněné preventivní aktivity policie v oblasti menšin včetně spolupráce s orgány státní správy, samosprávy a s nevládními organizacemi

- V případě zjištění projevů narušení sousedských vztahů mezi občany v sociálně vyloučených lokalitách v obci Staré Sedliště a ubytovnách v Plzni byla bezprostředně přijata opatření k posílení hlídkové činnosti v rámci akce „**Bezpečná lokalita**“. Proběhla aktivní jednání mezi Policií ČR a samosprávou k eliminaci těchto jevů.
- V průběhu II. pololetí roku 2014 proběhlo na základních školách v rámci Plzeňského kraje, které navštěvují děti z lokalit se zvýšeným výskytem menšin celkem 21 přednášek zaměřených na téma „Základní právní vědomí mladistvých a nezletilých“.
- Členové pracovní skupiny se v měsíci listopadu 2014 zúčastnili jednání Regionální platformy pro otázky integrace cizinců na území Plzeňského kraje, kde jsou projednávány zejména problémy nelegální migrace, zaměstnávání cizinců. Svolavatelem je Centrum na podporu integrace cizinců, Americká 3, Plzeň.
- Na tržnicích Folmava, Železná Ruda a Svatá Kateřina probíhají akce na vyhledání OPL a na porušování práva k ochranné známce u zboží, které se distribuuje ve stáncích.
- V rámci všech územních odborů a městského ředitelství jsou v lokalitách se zvýšeným výskytem prováděny ve spolupráci pořádkové a cizinecké policie policejní akce zaměřené na kontrolu povolení k pobytu a zákazu pobytu na území ČR.

Informace o plánovaných preventivních aktivitách policie na úseku menšin

Na období příštího roku budeme pokračovat v preventivních aktivitách v rámci lokalit se zvýšeným výskytem menšin. Bude nastavena aktivnější spolupráce s nevládními organizacemi zabývající se problematikou menšin. Nadále bude pokračovat aktivní spolupráce s partnery na úrovni samosprávy.

Hl. m. Praha**Kvalifikovaný odhad počtu a struktury menšinových komunit včetně srovnání s předchozím obdobím**

V hl. m. Praze bylo k dubnu 2015 evidováno 169 072 cizinců, z toho s přechodným pobytem 83 811 a trvalým pobytem 85 261. Nejvíce bylo zastoupeno cizinců ze zemí Ukrajiny (45 480), Slovenska (26 537), Ruska (21 501), Vietnamu (11 363), Spojených států Amerických (4 114), Číny (3 995), Bulharska (3 793), Německa (3 426) a Spojeného království Velké Británie (3 335).

Ve srovnání počtu cizinců evidovaných v hl. m. Praze s přechodným nebo trvalým pobytem k dubnu 2015 s dubnem 2014 je počet cizinců vyšší o 4 692 osob.

Počty hlášených cizinců s místem pobytu v Praze	duben 2014	duben 2015	%
Praha celkem	164380	169072	3,0%
z toho přechodně	84513	83811	-1,0%
z toho trvale	79867	85261	7,0%
ČR celkem	446010	456675	3,0%
z toho přechodně	200992	202618	1,0%
z toho trvale	245018	254057	4,0%
Celkem % Praha/ČR	36,86%	37,0%	

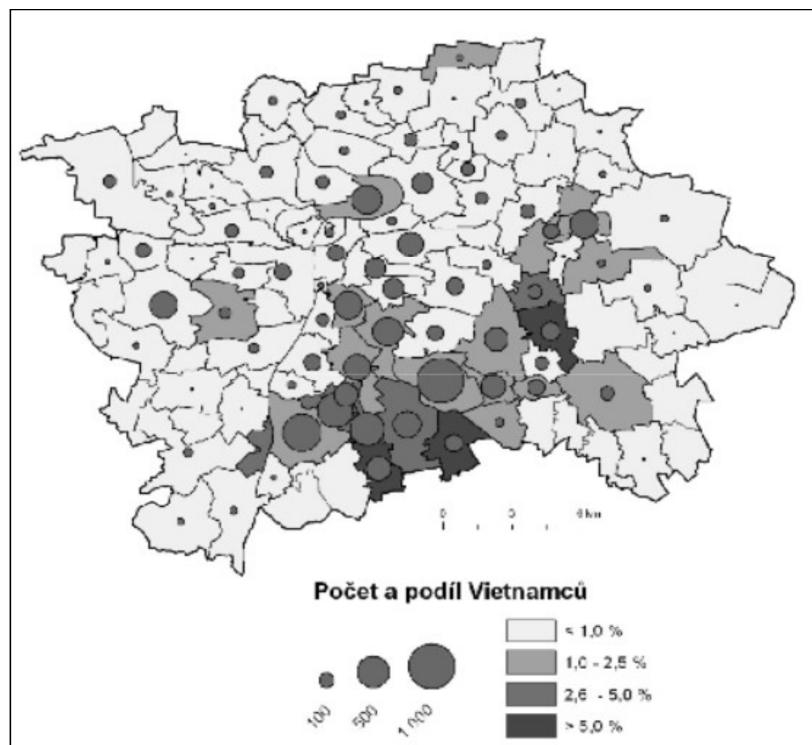
Porovnání počtu cizinců v Praze a v ČR s přechodným nebo trvalým pobytem evidovaných k dubnu 2015 s počtem cizinců evidovaných k dubnu 2014

V hl. m. Praze žije cca až 26.000 Romů. Přesný počet však zjistit nelze. Příslušnost k romské národnostní menšině není v žádném veřejném informačním systému statistickým znakem. Navíc Romové často mění místo pobytu bez změny trvalého bydliště a tyto územní pohyby naše statistika neeviduje, neboť migrace je definována jako změna trvalého pobytu za hranice administrativní jednotky, obvykle obce. Je také známo, že zjištěné údaje ze sčítání lidu o počtu a rozmístění příslušníků romského etnika nedokumentuje skutečný stav, neboť přihlásit se k vybrané národnosti je dobrovolné a Romové tak většinou nečiní.

Největší počet **Vietnamců** v České republice je zaznamenán na území hl. m. Prahy. K 30. 4. 2015 na území hl. m. Prahy bylo evidováno s přechodným nebo trvalým pobytem 11 363 občanů Vietnamu. Hlavní lokace Vietnamců jsou patrně na velkých sídlištích a v okolí multikulturních areálů – tržnic. Největší koncentrace Vietnamců se nachází v katastrech Praha-Libuš (Libuš a Písnice), kde žije 10% ze všech Vietnamců v Praze. Z celkového počtu zde trvale hlášených 10 034 obyvatel je 2 693

cizinců, z nichž největší početnou skupinu tvoří Vietnamci o počtu 1 257 (z toho 939 v Libuši a 318 v Kunraticích). Z uvedených čísel vyplývá, že každý osmý obyvatel v uvedené lokalitě je Vietnamec.

Vyšší podíl Vietnamců na celkové výši populace je patrný i v přilehlých katastrech Lhotka, Kunratice, Šeberov a Modřany. Další větší koncentrace jsou patrné kolem tržnice AN DONG v Malešicích a kolem tržnice v Holešovicích v Praze 7.



Počet Vietnamců a jejich podíl na celkovém obyvatelstvu v pražských katastrech

Větší územní koncentrace a podíl Vietnamců na počtu obyvatel v MČ Praha-Libuš je důsledkem zájmu Vietnamců o bydlení v blízkosti areálu SAPA, kde pracují. Nutno uvést, že v současné době začíná již docházet k postupné decentralizaci Vietnamců z jižní a jihovýchodní části území hl. m. Prahy na ostatní její katastrální území, kde provozují dílčí malospotřebitelské obchody, restaurace a různé jiné služby.

Z hlediska druhu páchané kriminality se občané Vietnamu nejčastěji dopouští zejména hospodářské trestné činnosti a poté následuje ostatní obecná trestná činnost. Vietnamská komunita se vyznačuje značnou soudržností a loajalitou mezi sebou. Vzniklé problémy, včetně problémů kriminálního charakteru, si dokáží vietnamští občané většinou vyřešit sami bez oficiálních úřadů. Policii o svých problémech neinformují, a to i v případech, kdy se sami stali obětí trestného činu, ať ze strany komunity, či zvenčí.

Kvalifikovaný odhad počtu a struktury sociálně vyloučených lokalit a jejich stručná charakteristika včetně zaznamenaných sociálně patologických jevů

Oblast hl. m. Prahy se dá charakterizovat jako území obývané rodinami Romů, především starousedlíků, žijících v komunitách a velkých rodinách. Nadále se jedná především o lokality Černý

most, Karlín, Libeň, Smíchov, které evidujeme větší počet rezidentů z minoritní romské skupiny. Nejsou zaznamenány informace, že došlo k zásadním změnám v počtu lidí v těchto lokalitách. Teritorium hl. m. Prahy lze, tak jako minulém období, lze určit jako lokalitu s možným potenciálem, kde by mohlo dojít ke zhoršení situace mezi Romy a majoritou, což často souvisí jak s historicky obydlenými lokalitami, kde žije větší počet romské minority, tak s jejich sestěhováním do jednoho určeného místa, což je jedním ze znaků charakterizující sociálně vyloučenou lokalitu a místně příslušné městské části vnímají tato místa jako možné riziko vzniku sociálně vyloučené lokality. Do tíživé situace se v současné době propadá stále více obyvatel Prahy.

U romské populace přetrvává vysoká závislost na využívání sociálních dávek, které jsou pro ně hlavním zdrojem k zajištění obživy, kdy takto řeší svou nelehkou ekonomickou a sociální situaci. V bytové situaci je stále převažujícím důvodem pro výpovědi neplacení nájemného. Sociálně slabí Romové často využívají služeb azylových domů. Dohled nad lokalitami s Romy v tíživé sociální a ekonomické situaci je v kompetenci úřadů jednotlivých městských částí, konkrétně pracovníků zařazených na odboru sociálních věcí a zdravotnictví, kteří poskytují i poradenské služby.

V bezpečnostní oblasti je to především páčání drobné majetkové kriminality a v lokalitách s vyšším počtem romské populace pak dochází k přestupkovému jednání na úseku proti veřejnému pořádku a občanského soužití. V bezpečnostní oblasti je to především páčání drobné majetkové kriminality a v lokalitách s vyšším počtem romské populace pak dochází k přestupkovému jednání na úseku proti veřejnému pořádku a občanského soužití.

Informace o uskutečněných preventivních aktivitách policie v oblasti menšin, včetně spolupráce s orgány státní správy a samosprávy a nevládními organizacemi zabývajícími se problematikou menšin

1. 1. – 30. 6. 2015

Pravidelného měsíčního zasedání Poradního sboru pro záležitosti romské menšiny Magistrátu hl. m. Prahy – účast styčného důstojníka pro menšiny

V rámci preventivních aktivit policie v oblasti menšin byly realizovány přednášky zaměřené do škol, které navštěvují děti z minorit:

1. 1. – 30. 6. 2015

Základní škola Letohradská – přednášky na téma šikana, osobní bezpečí, bezpečný internet a drogy a extremismus. ZŠ je v Praze 7 a tuto školu navštěvuje větší počet dětí z romské minority.

1. 3. – 3. 3. 2015

Zahraniční služební cesta do Varšavy – Polsko, pořádané Policejním prezídiem ČR, a to v rámci realizace projektu „Zavádění policejních specialistů pro práci s romskou menšinou v sociálně vyloučených lokalitách“, který je součástí programu CZ 14, financovaného z Norských finančních mechanismů, s cílem návštěvy sídla Úřadu pro demokratické instituce a lidská práva Organizace pro

bezpečnost a spolupráci v Evropě (OSCE – ODIHR) a absolvování semináře s experty OSCE – ODIHR na téma současné situace Romů v různých státech Evropy a policejní práce s romskou menšinou v celoevropském měřítku včetně nalézání dobré praxe.

11. – 13. 3. 2015

Pracovního setkání styčných důstojníků pro menšiny a členů jejich pracovních skupin pořádaného Ministerstvem vnitra ČR v Kašperských Horách, spojené s dalším doškolováním v dané problematice a s přihlédnutím k aktuálním tématům.

12. 3. 2015

Mateřská školka K Lukám – přednášky na téma osobní bezpečí. MŠ je v Praze 4 - Libuši, v blízkosti vietnamské tržnice SAPA a tuto školu navštěvuje větší počet dětí z vietnamské minority (téměř čtvrtina z celkového počtu dětí),

8. 4., 13. 4. 2015

Základní škola EDUCAnet Praha – přednášky na téma šikana a osobní bezpečí. ZŠ je v Praze 4 – Chodově a tuto školu navštěvuje větší počet dětí cizinců žijících v Praze.

9. 4., 16. 4., 29. 4. 2015

Základní škola T. G. Masaryka – přednášky na téma šikana a osobní bezpečí. ZŠ je v Praze 7 a tuto školu navštěvuje větší počet dětí z romské minority.

26. – 29. 4. 2015

Zahraniční služební cesta do Košic – Slovensko, pořádané Policejním prezídiem ČR, a to v rámci realizace projektu Zavádění policejních specialistů pro práci s romskou menšinou v sociálně vyloučených lokalitách, který je součástí programu CZ 14, financovaného z Norských finančních mechanismů, s cílem návštěvy Policejního sboru Slovenské republiky – Krajského ředitelství v Košicích, seznámení se s činností policejních specialistů pro práci s Romy, návštěv romských osad v Košickém kraji, setkání s představiteli Policejního sboru SR a místní samosprávy v regionech a seminář ve Střední policejní škole v Košicích, seminář s osobnostmi, pracujícími s romskou menšinou na Slovensku.

14. – 15. 5. 2015

Pracovní setkání styčných důstojníků pro menšiny, pořádané Policejním prezídiem ČR ve Vidlech, a to v rámci realizace projektu „Zavádění policejních specialistů pro práci s romskou menšinou v sociálně vyloučených lokalitách“, který je součástí programu CZ 14, financovaného z Norských finančních mechanismů.

18. 5., 15. 6. 2015

Základní škola Boleslavova – přednášky na téma šikana a osobní bezpečí. ZŠ je v Praze 4 a tuto školu navštěvuje větší počet dětí z romské minority.

20. – 21. 5. 2015

Účast na instrukčně metodickém zaměstnání pracovní skupiny pro menšiny Krajského ředitelství policie Zlínského kraje pořádaného ve Vyšší policejní škole a Střední policejní škole MV v Holešově, kdy v rámci programu byly na setkání prezentovány aktivity a aktuální problémy ve vztahu k menšinám a projednány otázky bezpečnostní situace v rámci jednotlivých krajů, včetně konzultace společného řešení bezpečnostních rizik a projednání společných preventivních aktivit se vzájemnou výměnou zkušeností i příkladů dobré praxe.

26. – 28. 5. 2015

Účast styčného důstojníka pro menšiny na mezinárodním workshopu v Berouně, pořádaného Policejním prezídiem ČR, a to v rámci realizace projektu „Zavádění policejních specialistů pro práci s romskou menšinou v sociálně vyloučených lokalitách“, který je součástí programu CZ 14, financovaného z Norských finančních mechanismů, na téma „**Dobrá praxe v policejní práci s minoritní skupinou Romů**“, v rámci jehož programu vystoupila velvyslankyně Norského království v ČR, zástupci Policejního prezidia ČR, Odboru bezpečnostní politiky a prevence kriminality Ministerstva vnitra ČR, Národní protidrogové centrály ÚSKPV PP ČR, Organizace pro bezpečnost a spolupráci v Evropě - Kanceláře pro lidská práva a demokratické instituce ve Varšavě a policejních sborů Velké Británie, Bulharska a Slovenska.

Organizace zabývající se aktivně v teritoriu hl. m. Prahy problematikou menšin:

- Dům národnostních menšin – Praha o.p.s., adresa Vocelova 602/3, Praha 2
- Integrační centrum Praha o.p.s., adresa Žitná 2, Praha 2
- Občanské sdružení InBáze Berkat, adresa Legerova 50, Praha 2
- Klub Hanoi, adresa Černého 426, Praha 8
- o. s. Slovo 21
- o. s. Člověk v tísni

Informace o realizovaných aktivitách policie v oblasti menšin za uplynulé období

Ve dnech 24. 5. – 30. 5. 2015 byla přijata bezpečnostní opatření k zajištění klidu a veřejného pořádku k pořádání 17. ročníku největšího a nejznámějšího romského festivalu „**Khamoro**“. Během akce nedošlo k žádné mimořádné situaci.

Informace o plánovaných aktivitách policie v oblasti menšin

V roce 2015 jsou ze strany policie plánovány přednášky na témata šikana, osobní bezpečí a bezpečný internet, drogy a extremismus na základních školách v teritoriu hl. m. Prahy větší počet dětí cizinců žijících v Praze nebo větší počet dětí z romské minority. Dále prohloubení spolupráce s orgány samosprávy Prahy 14 zabývající se danou problematikou a získání nových kontaktů, neboť tato část Prahy je specifická tím, že zde žije i větší počet cizinců, romské minority a sociálně slabých osob.

Středočeský kraj**Kvalifikovaný odhad počtu a struktury menšinových komunit včetně srovnání s předchozím obdobím**Počet Romů na území Středočeského kraje

K romské národnosti se při posledním sčítání lidu, domů a bytů v roce 2011 přihlásilo pouze 385 lidí. Tedy pouze 95% z odhadovaného množství. Při kvalifikovaném odhadu počtu Romů, žijících na území Středočeského kraje, je zapotřebí vycházet z premisy, že Romem je především ten, kdo se dobrovolně přihlásí k romské národnosti. Velkou roli při přihlášení se k určité národnosti hrají zejména subjektivní psychologické prvky, jako jsou vůle, pocit a emoce. Proto se tedy mnoho občanů České republiky, kteří by se za Romy označit mohli, raději hlásí k národnosti české, slovenské, případně maďarské, a to i přes to, že se jako Romové cítí. Z těchto důvodů tedy není možné označovat za Roma toho, kdo o to vlastně nestojí. Proto pro potřeby této zprávy vycházíme spíše z kvalifikovaných předpokladů a informací institucí, jiných subjektů a vlastních odhadů.

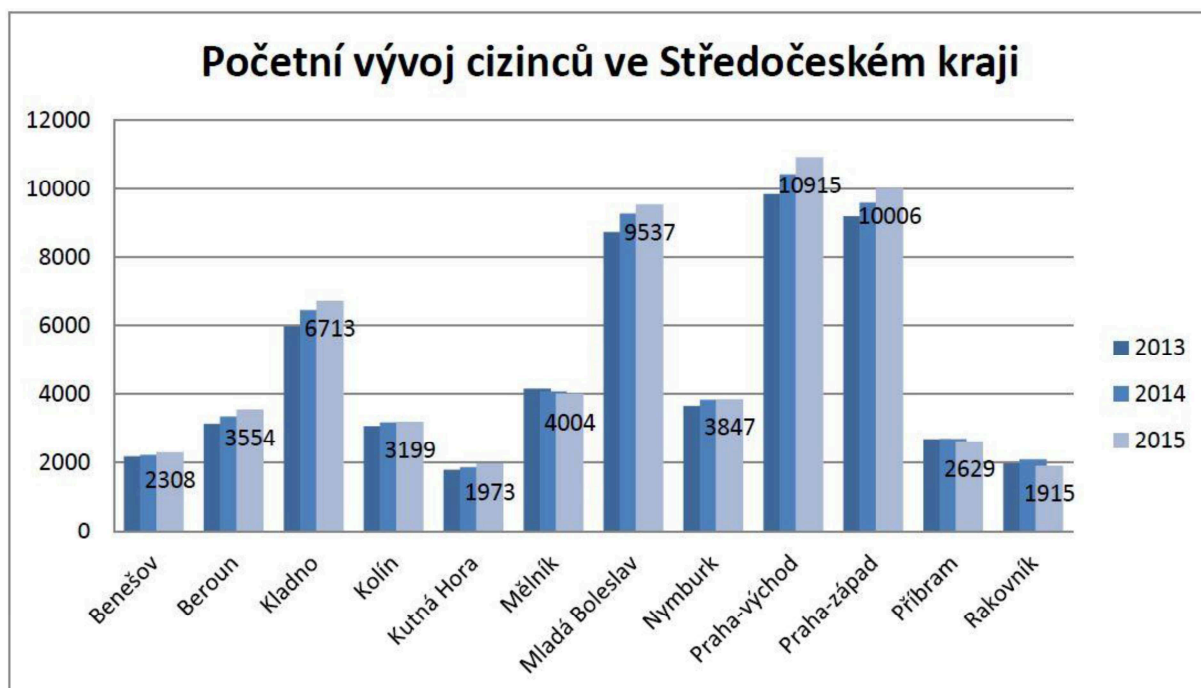
Nejpočetnější „romské“ komunity žijí v Kladně a ve všech bývalých okresních městech regionu. Podle kvalifikovaných odhadů tzv. „romských poradců“, žije na území Středočeského kraje cca 20.000 Romů (Rumungro – tzv. slovenští Romové, Vlachike Roma, ungro Roma – maďarští Romové). Většina Romů pochází původem z oblasti východního Slovenska. Během sledovaného období nedocházelo k výraznému kolísání početních stavů Romů.

Počet cizinců 3. zemí a cizinců z EU s evidovaným pobytem na území Středočeského kraje (stav k 30. březnu 2015):

Kraj, okresy	Cizinci celkem	Ukrajina	Vietnam	Ruská federace	Slovensko
Středočeský kraj	59 789	15 129	5 397	4 509	17 313
Benešov	2 275	572	279	81	538
Beroun	3 500	860	328	216	1 094
Kladno	6 575	1 675	755	605	1 803
Kolín	3 188	802	335	101	1 135
Kutná Hora	1 913	525	295	31	536
Mělník	4 023	1 614	356	170	892
Mladá Boleslav	9 439	1 579	724	240	4 338
Nymburk	3 746	423	274	417	932
Praha-východ	10 665	3 539	417	946	3 023
Praha-západ	9 817	2 289	590	1 531	2 047
Příbram	2 637	766	289	122	647
Rakovník	2 014	485	855	49	328

Zdroj: OAMP, MV ČR

Počet vývoje cizinců 3. zemí a cizinců z EU s evidovaným pobytem na území Středočeského kraje ve stejném období od roku 2012 do 2015:



Zdroj: OAMP MV ČR

Celkový počet cizinců ve Středočeském kraji se ve sledovaném období každoročně zvyšuje. Zvýšený nárůst počtu cizinců s evidovaným pobytem byl zaznamenán v okresech Beroun Kladno, Mladá Boleslav, Praha-východ a Praha-západ. Naopak pokles evidovaných cizinců byl zaznamenán v okresech Mělník, Příbram a Rakovník.

Kvalifikovaný odhad počtu a struktury sociálně vyloučených lokalit a jejich stručná charakteristika včetně zaznamenaných sociálně patologických jevů

Územní odbor Benešov

V okrese Benešov se problémy s národnostními menšinami nebo cizinci takřka nevyskytují. Jsou zde převážně občané vietnamské, bulharské, rumunské a ukrajinské národnosti, kteří žijí společně s místními obyvateli v běžných podmínkách nebo na ubytovnách. Tito cizí státní příslušníci jsou na našem území zejména z důvodu pracovní příležitosti.

V rámci okresu Benešov se nachází lokality s vyšší koncentrací osob romského původu pouze ve Voticích, Vlašimi a Sázavě. V samotném Benešově žije cca 50 občanů romského původu, kteří převážně bydlí v městských bytech, kde však nejsou soustředěni v jedné lokalitě.

Ve Vlašimi žije cca. 80 občanů romského původu a bydlí v městských bytech převážně na tzv. „Severním sídlišti“. Nejsou však koncentrováni do několika málo domů, ale jejich byty se nachází různě v obvodu města. Tato situace je monitorována ve spolupráci s Městským úřadem Vlašim.

Jako problematičtější se jeví Votice, kde Romové obývají dům č. p. 200 v ulici Pražská (naproti základní škole), kde žije asi 50 osob, ale tento počet narůstá o víkendech a prázdninách, kdy sem za nimi přijíždí jejich příbuzní z jiných částí republiky. Dalším rizikovým místem je ubytovna "Blesk"

nacházející se na rohu Komenského náměstí a ulice Pražská ve Voticích, kde žijí převážně Romové, a to v počtu cca 40 osob. Osoby, které mají problémy s placením nájemného na této ubytovně, jsou pak dále soustřeďovány na ubytovnu v chatové osadě "Amerika" u Votic.

Za další sociálně vyloučenou lokalitu můžeme označit ul. Revoluční v obci Sázava, kde se zdržuje cca 50 Romů.

Nebyly dosud hodnověrně potvrzeny žádné informace, které by nasvědčovaly o tendencích k rizikovému sestěhovávání Romů do tzv. ghett nebo k migraci Romů z jiných oblastí do regionu. Tomuto je však věnována zvýšená pozornost a je v tomto směru navázána spolupráce s místní samosprávou. Vzhledem k zdejšímu nízkému zastoupení Romů vůči majoritní společnosti je jejich podíl na celkové kriminalitě, dle námi zjištěných poznatků, zanedbatelný, nejčastěji se jedná o krádeže kovů.

Územní odbor Beroun

V rámci okresu Beroun je jen několik lokalit, ve kterých jsou ubytovny či podobné objekty, kde žijí Romové společně se sociálně slabší skupinou obyvatel, a není výjimkou, že v takové lokalitě žije též několik příslušníků majoritní populace. Z celkového pohledu se však nejedná o rizikový region, nebylo zjištěno, že by v souvislosti s romským etnikem docházelo k incidentům či jiným problémům a že by zde vyvíjeli aktivitu příznivci PEX. Nebyl zjištěn nárůst v počtu a struktuře menšin s tím, že jako lokality s vyšší koncentrací osob romského původu můžeme označit ve městě Beroun ul. Rokycanova (25-30 Romů, ul. Husova cca 40 Romů, ul. bratří Nejedlých a Hněvkovského cca 30 Romů). Dále v Hořovicích - ubytovnu Harmonika (cca 30 až 40 Romů), ul. Podlužská 585 sociální byty, kde žije cca 20 až 30 Romů. Ve Zdicích - ul. Komeského (25 Romů) a v ul. Čs. armády (budova bývalé papírny - cca 20 Romů). V obci Liteň - ul. Stará škola cca 35 Romů. V obci Liteň žije v ulici Stará škola cca 35 Romů.

Další příslušníci menšin, jako jsou Ukrajinci, Moldavci a Slováci, zde pobývají převážně kvůli pracovním příležitostem a žijí buď v ubytovnách, nebo v pronajatých bytech. Vietnamská menšina je též zastoupena v celém regionu, kdy největší počet pracuje v GZ Media group a Loděnicích. V samotné ubytovně v areálu GZ je ubytováno kolem 60 osob. V soukromých bytech bydlí cca 50 osob a ostatní za prací dojíždí. Další skupina pracuje ve svých obchodech, kde i někteří bydlí a v současné době se jich část přeorientovala na prodejny s potravinami tzv. „Večerky“. S vietnamskou menšinou nejsou ve zdejším okrese žádné problémy.

Územní odbor Kladno

V rámci okresu Kladno je zmapováno několik lokalit, ve kterých se zdržují příslušníci menšin (romské národnosti). Konkrétně lze hovořit o městě Slaný, kde jsou za takovou lokalitu považovány zejména domy v ulici Ovalova, tzv. „Mexiko“, kde se v současné době dle informací neziskových organizací zdržuje 30 osob, ulice Pražská č. p. 378 (objekt bývalé pekárny), kde se zdržuje 115 osob, ulice Nosačická č. p. 1515 a 1514, tzv. finské domky, kde se zdržuje 35 osob, ulice Kreibichova, kde se zdržuje 50 osob převážně romské národnosti, dále ulice K. H. Borovského č. p. 53, tzv. „Benar“, kde se zdržuje 25 osob a za poslední je považována ubytovna Prima v ulici Ouvalova, kde se v současné době zdržuje asi 150 osob, převážně slovenské a ukrajinské národnosti.

Nově za takovou lokalitu považujeme i ubytovnu Nebe v ulici Pražská, kterou obývá cca 50 osob převážně romské národnosti.

Za další sociálně vyloučenou lokalitu mimo město Slaný je považována ulice Purkyňova v obci Zlonice, kde v současné době žije asi 30 romských rodin, tedy asi 200 osob.

V obci **Klobuky a Kobylníky** se na adresách Kobylníky č. p. 1, č. p. 3 (ubytovna) a č. p. 10 zdržuje 38 osob romské národnosti a v obci Klobuky se nachází ubytovna v bývalém Cukrovaru, kde se zdržuje zhruba 15 osob romské národnosti.

Za lokalitu sociálně vyloučenou můžeme dále považovat č. p. 5 v obci Otruby, kde se zdržuje asi 20 osob romské národnosti. Stejně tak v obci Trpoměchy v č. p. 36, 37, 38 a 39, která obývá asi 90 osob romské národnosti. A v neposlední řadě i č. p. 9 v obci Bakov, kde došlo oproti minulému sledovanému období k snížení počtu Romů z 50 na 13. Dle informací neziskových organizací se tito obyvatelé odstěhovali do Ústeckého kraje.

Co se týče samotného města **Kladna**, větší počet osob, které lze považovat za příslušníky romského etnika nalezneme ve čtvrti Dubí, Švermov a Kročehlavy, zejména pak ve staré části této čtvrti. Tito občané se zdržují v ubytovnách na území této čtvrti a to zejména v ulici Americká a na sídlišti Štěpánka. V souvislosti s novými podmínkami pro poskytování ubytování sociálně slabším občanům došlo ke zrušení některých ubytoven v centru města, konkrétně ubytovny v bývalé budově kina Oko na třídě T. G. Masaryka a v objektu bývalého hotelu Merkur v ulici Vašatova č. p. 1499.

V důsledku zrušení nebo omezení kapacity těchto ubytoven se větší část obyvatel těchto ubytoven, zejména romských rodin, přesunula do nově vzniklé ubytovny v katastru obce **Libušín**, část Libušín – Důl Max. Jedná se o areál bývalého odborného učiliště s internátním zařízením, kde se postupně budují samostatné byty a místnosti pro ubytování.

Obecně lze konstatovat, že na území města Kladna se v současné době nachází cca 100 rodin romské národnosti, tedy cca 700 osob, které lze navíc považovat za osoby sociálně vyloučené, nebo ohrožené sociálním vyloučením.

Mimo město Kladno, Libušín a výše uvedené lokality ve Slaném a na Slánsku nejsou v současné době k dispozici informace o dalších lokalitách, ve kterých lze spatřovat bezpečnostní riziko.

S ohledem na sociální a ekonomickou situaci občanů jsou charakteristickými sociálně patologickými jevy v okolí těchto lokalit, krádeže, gamblerství, konzumace alkoholu a jiných návykových látek. **Nelze však dovozovat, že by se tyto sociálně patologické jevy objevovaly jen v okolí těchto lokalit.**

Územní odbor Kolín

Na území města Kolín můžeme považovat za sociálně vyloučené lokality ubytovny v ulici K Raškovci. Na těchto ubytovnách se zdržují zejména osoby bez zaměstnání a příslušníci romské menšiny. Tyto osoby žijí zejména ze sociálních dávek, páchají drobné krádeže (odcizují jízdní kola, jsou pachateli vloupání do sklepních kójí), jsou pachateli kapesních krádeží a podílí se na distribuci a užívání jiných návykových látek. Ve struktuře menšin a počtu jejich příslušníků nedošlo oproti předcházejícím obdobím k zásadním změnám. V samotném Kolíně žije cca. 300 - 350 Romů, a to zejména v domech v ulicích Zengrova a Havlíčkova a dále v ubytovnách „Raškovec“ a „Kněbort“.

Z hlediska soužití s romským obyvatelstvem a majoritou je nejproblematictější obec **Pečky**, kde nyní žije cca. 100 Romů. V Pečkách považujeme za sociálně vyloučené lokality několik domů v majetku města, ve kterých jsou ubytováni především Romové. V katastru města Pečky, můžeme za sociálně vyloučenou lokalitu považovat dům Masarykovo nám. čp. 31, který je v majetku města, a ve

kterém jsou ubytováni zejména Romové, kteří jsou v drtivé většině bez zaměstnání, žijí ze sociálních dávek a další prostředky k obživě si zajišťují drobnými a kapesními krádežemi, prodejem návykových látek, které často i sami užívají.

Za další sociálně vyloučenou lokalitu lze považovat i ubytovnu zřízenou v objektu bývalého autokempu v Českém Brodě, Zahrady 1140, kde se zdržují osoby bez pracovního poměru, žijí ze sociálních dávek a další finanční prostředky k obživě si obstarávají pácháním drobné trestné činnosti ve městě Český Brod nebo v jeho bezprostředním okolí.

Za sociálně patologické jevy na Kolínsku můžeme označit zejména kapesní krádeže, krádeže vloupáním do sklepních kójí, vloupání do motorových vozidel, ale i činnosti spojené s užíváním a distribucí drog.

Územní odbor Kutná Hora

Typické sociálně vyloučené lokality se zvýšeným výskytem příslušníků menšin se na Kutnohorsku v současné době nevyskytují a proto ani nejsou zaznamenány typické sociálně patologické jevy spojené s Romským etnikem. V rámci okresu Kutná Hora Jsou Romové nejsilněji zastoupeni v samotné Kutné Hoře a dále v Čáslavi.

V případě **Kutné Hory** se domy, obývané Romy, nacházejí v historické části města, kde však Romové žijí již po několik generací. Jedná se o jednotlivé domy v majetku města Kutná Hora, např. ul. Bartolomějská, Štěfánikova a nám. Národního odboje, ve kterých žijí početné romské rodiny, nacházející se v oblastech s většinovou populací. Romové dále obývají domy v ul. Vítězná (ubytovna pro sociálně slabé, kde nejsou pouze Romové) a ubytovny „Lorec“ v ulici Lorecká a „Avia“ v ul. Vítězná.

V **Čáslavi** jsou to také pouze jednotlivé domy, které obývají Romové v ulicích Masarykova, Tyršova, Chrudimská a Filipovská. Tyto domy jsou jak ve vlastnictví města, tak ve vlastnictví osobním. Romské rodiny v těchto domech žijí již řadu let.

V zanedbatelné míře se pak romské etnikum vyskytuje v obcích Neškaredice, Třebešice a Zruč nad Sázavou.

V současné době zde žije na Kutnohorsku okolo 2 000 cizinců, z toho cca 600 Ukrajinců, 500 Slováků, 300 Vietnamců, 100 Mongolů, 60 Poláků, 50 Rumunů, 50 Moldavců, 30 Rusů, 20 Bulharů a jiných národností. Tito se zdržují převážně v okolí Kutné Hory, kde jsou zaměstnání ve firmách ČKD Kutná Hora a Foxconn. Ubytování jsou na firemních ubytovnách v objektu firmy či ubytovnách v Kutné Hoře a blízkém okolí.

Územní odbor Mělník

V okrese Mělník je romská komunita nejvíce zastoupena v Kralupech nad Vltavou, Neratovicích, Mělníku a v obci Spomyšl. Lze jen velmi těžko přesně určit počet příslušníků jednotlivých menšin, což vyplývá z takřka stálé migrace některých jedinců. Ale odhadem je ve vybraných lokalitách na Mělnicku do 380 Romů a cca 550 – 650 cizinců. Ve srovnání s předchozím obdobím je počet dlouhodobě zhruba neměnný.

V Mělníku se nacházejí tři významnější objekty, a to v ul. Na Staré cestě 3238 (cca 20 osob), Českolipská 13 (cca 40 osob) a Na Oboře 881 (cca 30 osob).

V Kralupech nad Vltavou jsou to objekty v ul. Přemyslova 28 (3. patra, 8 bytů, cca 40 lidí), Přemyslova 77 (cca 30 lidí), ul. Šafaříkova 917,918,919 (každý vchod 9 bytů, celkem cca 80 osob), Na Hrádku 15 (3 byty, cca 20 osob), Havlíčkova 21 (3 byty, cca 20 osob), Libušina 66 (sociální ubytovna, cca 20 osob).

V Neratovicích pak většina Romů bydlí na adrese Řepovy Sady 90 (cca 25 lidí), Berty Pirunčíkové 652 a 307 – ubytovna „Todes“ (cca 100 lidí), ul. Kojetická 1021 (bytový dům, cca 100 lidí). V ul. Bratří Čapků je několik bytů v několika domech, kde žije romské etnikum (cca 100 Romů), stejně tak v nedaleké obci Horňátky 10 (cca 20 osob).

V obci Spomyšl se nachází dva domy obývané Romy, a to č. p. 10 a 138, kde žije cca. 12 rodin.

Co se týká zaznamenaných bezpečnostních problémů a bezpečnostních rizik souvisejících s menšinami a projevech nenávisti vůči příslušníkům menšin, tak lze konstatovat, že takové problémy neregistrujeme a ani nevidujeme. Za sociálně patologické jevy, které eviduje Policie České republiky, pak můžeme označit krádeže, narušování veřejného pořádku, násilná trestná činnost a užívání drog. Je však třeba zdůraznit, že tyto jevy nejsou zaznamenávány výhradně u Romů, ale i u ostatních občanů Mělnicka.

Územní odbor Mladá Boleslav

V okrese Mladá Boleslav je několik míst s vyšší koncentrací sociálně vyloučených osob, zejména Romů – obce Žebice, Brodce, Bezděčín a Josefův Důl (jedná se vždy o počet do cca 50-ti osob v místě). V **Mladé Boleslavi** se jedná o dům v ulici Havlíčkova, č. p. 885, 886, 887 (zde žijí nejen Romové, ale i cizinci – Slováci, Poláci, Vietnamci, kteří jsou převážně nezaměstnaní), počet nelze kvalifikovaně odhadnout vzhledem k neustálému pohybu těchto osob. Rozvětvených romských rodin se v lokalitě nachází několik a to v celkovém počtu cca 100-150 osob).

Ve výše uvedených lokalitách tj. Žebice, Brodce a Bezděčín se jedná především o romské starousedlíky. Naproti tomu, v ulici Havlíčkova, se jedná většinou o osoby, které se do místa přistěhovali v poslední době. Vzhledem k vzájemnému provázání těchto rodin se stává situace nepřehlednou.

Oblasti popisované výše vznikly umělým sestěhováním sociálně vyloučených osob z lukrativnějších lokalit, zejména z historické části centra Mladé Boleslavi do okrajových částí města, případně okolních výše popisovaných obcí.

Hlavním sociálně patologickým jevem je u romského etnika **nezaměstnanost** a dále lze uvést problémy s respektováním pravidel chování při soužití s majoritou. Především v lokalitě nacházející se v ulici Havlíčkova byly zaznamenány stížnosti občanů směřující na magistrát. Tyto stížnosti pak byly řešeny zesílením hlídkové činnosti ze strany městské policie. Některé romské ženy s dětmi vyhledávají pomoc v azylovém domě v Mladé Boleslavi. Hlavním důvodem, proč jsou ženy odkázány na tuto pomoc, je zejména finanční nouze způsobená tím, že se jejich partneři nacházejí ve výkonu trestu odnětí svobody.

Dále je v prostředí sociálního vyloučení charakteristická trestná činnost majetkového charakteru a činnost spojená s užíváním alkoholu a jiných návykových látek.

Územní odbor Nymburk

Na území okresu Nymburk se jedná převážně o sociálně vyloučenou lokalitu v Třebestovicích, Vicherovna č. p. 50. Zde se nalézá polorozpadlé hospodářské stavení, kde žije 5 romských rodin v celkovém počtu asi 30 osob. V této lokalitě dochází k pravidelným návštěvám neziskových organizací a hlídkové činnosti ze strany Policie České republiky s cílem preventivního působení na zdejší obyvatele. V uplynulém pololetí došlo k přesídlení cca 30 osob z této lokality do Nymburka (ulice Vorlíčkova).

Větší množství zástupců menšin žije v **Nymburce** ulice Vorlíčkova čp. 1522, čp. 1808 (80 Romů); ulice Palackého čp. 252 (30 Romů) a na ubytovnách po celém území. Romské etnikum, sociálně slabší občané a cizinci se dále ve větší míře zdržují na ubytovnách a to zejména v Nymburce na ubytovně v ulici Resslera čp. 1708, v ulici Bobnická - ubytovna „U Pepína“, ulice Dopravní čp 2098 – „Hotel Bene“ (zde jsou převážně dělníci ze Slovenska), ulice Zbožská - ubytovna v bývalé „Frutě“ (převážně cizinci z východní Evropy) a dále na Turistické ubytovně na adrese Drahelice, Kostomlátecká 199 (sociálně slabší občané). Romská komunita dále žije v jednotlivých domech v Nymburce, ulice a park „V Kolonii“, ulice Palackého třída č. p. 252 (asi 40 osob) č. p. 407, ulice Maršála Koněva v domě č. p. 1139 a dále v domě č. p. 12 v obci Kovanice.

Na Nymbursku je mnoho dalších míst se sociálně vyloučenými osobami a rodinami, které se však jeví, vzhledem ke své velikosti, jako zanedbatelné. V okolí Lysé nad Labem se pak nacházejí ubytovny, kde jsou ubytováni sezónní brigádníci různých národností, kteří pracují v zemědělství.

Přímo v obci **Milovice** žije celkem početná Romská komunita, tito žijí celkem rovnoměrně rozmístěni po celých Milovicích a zde se bezproblémově začlenili do majoritní (většinové) společnosti. Romové jsou dále ve větší míře ubytováni na místních ubytovnách a to zejména na ubytovně Milovice-Mladá, ulice Vrutecká - tzv. Pitevna, ulice Poštovní, ubytovna nad Sport Barem (jen Romové); ulice Armádní - ubytovna Žlutá Sova, bývalá ubytovna společnosti Švestka (převážně dělníci). V Milovicích bylo zaznamenáno mírné sociální napětí mezi olašskými a slovenskými Romy, kdy však toto napětí nevybočuje z běžných mezí a nedochází zde k přímé konfrontaci, napadání apod. V Milovicích je menší problém i s ubytovnou Nad Sportbarem, kde žije jedna rómská rodina o 10 členech. Komplikace s bydlením Romů mohou nastat v důsledku zastavení sociálních příspěvků na ubytování, neboť ubytovna nesplňuje dané podmínky pro bydlení a rodina si bude muset hledat nové místo k bydlení.

Mezi sociálně patologické jevy v těchto lokalitách můžeme zařadit gamblerství, narušování veřejného pořádku, které souvisí s hlukem a nepořádkem a činnosti spojené s užíváním a distribucí návykových látek.

Územní odbor Praha - venkov JIH

V teritoriu tohoto územního odboru se prakticky nenachází žádné významnější lokality obývané romským etnikem, místa s menšinovými skupinami, která stojí za zmínku, se nachází pouze v katastru města Jílové u Prahy. Ty však nelze označit ani za sociálně vyloučené a ani za lokality se zvýšeným počtem cizinců.

Územní odbor Praha - venkov VÝCHOD

Z demografického pohledu je územní odbor Praha venkov - VÝCHOD specifickým teritoriem, na němž se z dlouhodobého pohledu nevyskytují žádné sociálně vyloučené lokality. Pokud se jedná o koncentraci občanů romské národnosti, tak tito se na zdejším území vyskytují, ale pouze v počtu 10 – 15 osob na konkrétním místě. Tyto rodiny (rodinné domy, byty) jsou rozesety po celém území a bez větších problémů žijí spolu s majoritní společností.

Vzhledem k tomu, že na území Praha venkov Východ se nachází poměrně velké množství průmyslových společností, zejména v teritoriu Brandýs nad Labem - Stará Boleslav, je zde mnoho různých ubytovacích komplexů a tyto ubytovny jsou využívány zejména pracovníky ze Slovenské republiky, v menší míře potom pracovníky z Rumunska, Bulharska, Ukrajiny a dalších východních zemí. Tyto pracovníci jsou zaměstnáni většinou ve velkých společnostech jako je Continental, TRW, Bosal, pekárny United Bakeries.

Územní odbor Praha - venkov ZÁPAD

Za jedinou lokalitu, kterou můžeme označit za sociálně vyloučenou, můžeme označit dva bytové domy v obci Libčice nad Vltavou v ul. Letecká, tzv. Kolonka. Zde přebývá dohromady cca 80 osob. Romské rodiny jsou pak usídleny po celém teritoriu, zejména na Libčicku (Libčice, Roztoky) a Hostivicku. Romské rodiny se vyskytují i v oblasti Mníšku pod Brdy a Roztok u Prahy, ale pouze v zanedbatelném množství. Další výskyt romských sídel a ubytoven s vyšší koncentrací Romů, nebyl v monitorovaném teritoriu zaznamenán.

Typické sociálně patologické jevy pro toto území souvisí s krádežemi ve velkých obchodních střediscích a krádežemi kovů. Páchány jsou i přestupky na úseku občanského soužití.

S cizinci, jako jsou např. Ukrajinci, Vietnamci a Bulhaři, nebyly za sledované období zaznamenány takové problémy bezpečnostního charakteru, které by za spolupráce dalších subjektů musela Policie České republiky řešit.

Územní odbor Příbram

V rámci okresu Příbram je větší koncentrace romských obyvatel a cizinců zaznamenána zejména ve větších městech - Příbram, Sedlčany, Dobříš, Rožmitál pod Třemšínem.

Na území **Příbrami** se nachází ubytovny, které lze označit jako problémové. Jedná se o ubytovny: Pod Čertovým pahorkem 485, 484, ubytovnu ZÚNZ v areálu části Oblastní nemocnice Příbram – Zdaboř, ubytovnu Bratří Čapků 260, ubytovnu Horník v ul. Politických Vězňů 88, ubytovnu Jáchymovská 93 a ubytovnu v městské části Příbram IV, Čs. Armády 5. Z pohledu koncentrace příslušníků menšin je zajímavá rovněž lokalita staré zástavby v ul. Březnická u OD Leko.

Na území Sedlčan se nachází jediný objekt typu ubytovny s větší koncentrací osob romské komunity, a to v ulici Strojírenská 791.

Na území **Dobříše** se nachází ubytovna v obci Čím, č. p. 21, ve které se zdržují převážně občané Mongolska. Tito občané žijí v uzavřené komunitě.

V **Rožmitále pod Třemšínem** se nachází několik ubytoven, ve kterých se zdržují zejména občané slovenské, vietnamské a polské národnosti.

Na Příbramsku se sociálně vyloučené lokality pouze s romským obyvatelstvem nevyskytují.

Územní odbor Rakovník

V rámci okresu Rakovník se sociálně vyloučené lokality a romská ghetta nenachází. Pouze v samotném městě Rakovník se nachází několik domů, obývaných romským etnikem. Romové často bydlí i na ubytovnách, které umožňují ubytování sociálně slabým občanům. Osoby, které na těchto ubytovnách bydlí, jsou charakteristické nezaměstnaností, chudobou a z pohledu většinové společnosti – nevhodným životním stylem (hluk, rušení nočního klidu, nevhodné chování atd.)

V souvislosti s uvedenou problematikou nebyl na okrese Rakovník v minulosti ani v současné době zaznamenán negativní vývoj.

Informace o uskutečněných preventivních aktivitách policie v oblasti menšin včetně spolupráce s orgány státní správy, samosprávy a s nevládními organizacemi

- Preventivní činnost je u Policie České republiky realizována zejména při běžném výkonu služby, hlavně hlídkové činnosti v zájmových lokalitách, spoluprací s fyzickými a právníckými osobami, orgány místní správy a samosprávy, nevládními a neziskovými organizacemi, s cílem problémům předcházet, a pokud už nastanou, tak je řešit.

- V rámci služebních úkolů jsou zájmové lokality příslušníky Policie České republiky pravidelně navštěvovány. Policisté ve spolupráci s ostatními subjekty provádějí kontrolu ubytoven. Kontrolní činnost policistů je zaměřena i na herny a jejich okolí, kde se očekávají problémy bezpečnostního charakteru.

- Úzká spolupráce je na většině územních odborů a obvodních odděleních Policie České republiky nastavena zejména se zástupci místní správy a samosprávy, zejména s pracovníky na úseku prevence kriminality jednotlivých měst a obcí.

- Ze strany policistek a policistů oddělení tisku a prevence a policistů obvodních oddělení bylo realizováno několik přednášek zaměřených na sociálně patologické jevy na školách, kde převažují žáci národnostních menšin. Průběh těchto akcí a dosažené výsledky byly policisty oddělení tisku a prevence prezentovány v médiích.

- V současnosti členové pracovní skupiny pro menšiny na územním odboru Kladno spolupracují s několika neziskovými organizacemi a koordinátory prevence, kteří působí v teritoriu územního odboru. Zejména pak s odborem prevence kriminality při Magistrátu města Kladna, tedy s koordinátorkou prevence a romským koordinátorem.

- Ve městě Kladně má také svou pobočku nezisková organizace „**Člověk v tísni**“, s jejíž vedoucí služeb úzce spolupracujeme, neboť jejich hlavní náplní činnosti na území města Kladna je pomoc národnostním menšinám, sociálně vyloučeným nebo těm, kteří jsou sociálním vyloučením ohroženi. Uvedená společnost má několik terénních pracovníků, kteří navštěvují ubytovny a další místa, kde se zdržují lidé sociálně vyloučení, příp. příslušníci národnostních menšin.

- Přímo ve městě Slaný pracuje společnost „Romodrom o.p.s.“ poskytující sociální služby a vzdělávací programy lidem, kteří jsou ohroženi sociálním vyloučením, nebo se ocitli v nepříznivé životní situaci. Společnost „Romodrom“ byla založena jako občanské sdružení v roce 2001 s cílem pomoci zejména lidem romského etnika, brzy se však ukázalo, že téma sociálního vyloučení je mnohem širším problémem a týká se čím dál větší skupiny obyvatel, tedy nejen romského etnika. Bližší informace o společnosti lze nalézt na internetových stránkách <http://www.romodrom.cz>.

Členové pracovní skupiny pro menšiny na územním odboru Kladno jsou ve styku zejména s vedoucí této pobočky společnosti ve Slaném.

- Ve spolupráci s oddělením tisku a prevence Krajského ředitelství policie Středočeského kraje se policisté pracovní skupiny pro menšiny spolupodílí na preventivních aktivitách Magistrátu města Kladna pod názvem „Kladno – Restart“, který poskytne vybraným dětem přístup k volnočasovým aktivitám, zážitkovým akcím a vzdělávacím programům, které jim ukáží, jak kvalitně trávit volný čas. Umožní jim prožít věci, které vzhledem k sociálnímu prostředí, ve kterém vyrůstají, nemají možnost zažít. Územní odbor Kladno se na tomto projektu podílí formou přednášek a ukázek policejní činnosti, a to minimálně jednou měsíčně. Těchto aktivit se účastní i děti ze sdružení „ROSA“, „Člověka v tísní“ a dalších zájmových skupin ze základních škol „Školská“ a „Pařížská“ v Kladně.

- Z nevládních organizací zabývajících se problematikou menšin na Kolínsku probíhá spolupráce zejména s občanským sdružením „Prostor“ a dalšími organizacemi – „Nízkoprahový klub Kolárka“ a „Otevřený klub Céčko“, kteří poskytují sociální poradenství a jejich sekundárním cílem je působit na lidi ohrožené sociálním vyloučením, posílit jejich sociální schopnosti a dovednosti a podpořit tak jejich sociální začlenění do společnosti.

- Územní odbor Kutná Hora v současné době spolupracuje s Městskou policií Kutná Hora, která je zapojena do projektu prevence kriminality a v současné době zaměstnává asistenty prevence kriminality. Tito mimo jiné monitorují situaci v oblastech, kde bydlí sociálně vyloučení občané a informují Městskou policii Kutná Hora, která úzce spolupracuje s Policií České republiky. Dále probíhá spolupráce s Probační a mediační službou - středisko Kutná Hora, kdy i pro letošní rok 2015 je realizován projekt „Učíme se spolu“, který je zaměřen na rodiče a jejich děti ze ZŠ a Praktické školy Kutná Hora, Na Náměti 417, kterou převážně navštěvují děti ze sociálně slabých rodin - převážně romské komunity. Projekt je zaměřen na předcházení patologických jevů ve společnosti. O projektu jsou informováni místní občané města Kutná Hora prostřednictvím místního tisku.

- Oddělení tisku a prevence Kutná Hora dále spolupracuje s občanským sdružením „Alternace Kutná Hora“, kde se podílí na projektu pod názvem „Dělejme to spolu“, jehož cílem je pozitivní motivace klientů znevýhodněných lokalit na Kutnohorsku a sanace rodin z ubytoven. Jedná se zejména o podporu společných aktivit dětí, jejich rodičů a dalších subjektů.

- Územní odbor Mělník spolupracuje zejména s odborem sociálních služeb města Mělníka a služeb prevence města Mělníka. Spolupracuje i s Městskou policií Mělník. V oblasti práce s menšinami se v letošním roce účastnili školení pořádaného MÚ Mělník tři policisté územního odboru Mělník, kteří tyto získané poznatky používají v praxi a dále je prezentovali na služebních poradách.

- V rámci návštěv základních, středních, speciálních škol a učilišť na územním odboru Nymburk vyvolávají pracovníci oddělení prevence a tisku diskuzi na témata týkající se menšin, kde se žáci a studenti do těchto diskusí aktivně zapojují. Policisté aktivně spolupracují s nevládními organizacemi a to zejména organizací „Romské sdružení občanského porozumění v Nymburce“ a „Vzdělávacím centrem romských občanů v Lysé nad Labem“.

- V Příbrami a v rámci prevence působí 6 asistentů prevence kriminality, kteří jsou řízeni zaměstnancem Městské policie Příbram. Spolupráce s těmito asistenty je na dobré úrovni. Lze předpokládat, že úspěšná spolupráce na této úrovni bude pokračovat a dále se rozvíjet.

- V Příbrami také působí vládní „Agentura pro sociální začleňování“ s cílem vytvořit a nastavit vazby mezi subjekty, jež se této problematice věnují. Její zástupce navrhl a zorganizoval několik tematicky zaměřených pracovních skupin (pro vzdělávání, volný čas, bydlení, zaměstnanost atd.) se

zastoupením státních i nestátních organizací. Člen pracovní skupiny pro menšiny za ÚO Příbram se v rámci časových možností účastní jednání těchto pracovních skupin, seznamuje se s názory ostatních relevantních subjektů a přiměřeně informuje o postoji a možnostech policie k problematice kladně přispět. V případě jeho nepřítomnosti se schůzek účastní vedoucí územního odboru Příbram nebo jím pověřený pracovník. Z těchto jednání vyplynulo, že nejaktivnějšími organizacemi na úseku problematiky menšin jsou Farní charita, Právní poradna města Příbram a Sociální odbor Městského úřadu Příbram. Spolupráce agentury s dalšími subjekty se dále rozvíjí a připravují se další preventivní programy v sociální oblasti s výhledem na využití fondů EU.

- Na Rakovnicku jsou preventivní aktivity policie v oblasti menšin realizovány zejména spoluprací s Městským úřadem a probační a mediační službou v Rakovníku. Žádná z těchto institucí však nemá vyčleněného pracovníka na práci s menšinami. Člen pracovní skupiny pro menšiny se snaží o vybudování oboustranné důvěry mezi Policií České republiky a příslušníky menšin při řešení konkrétních problémů, případné pomoci apod. Spolupráce probíhá také se správci objektů určených k bydlení, kdy je formou spolupráce vyhodnocována bezpečnostní situace. Dále je spolupracováno s OSPOD Rakovník a probační a mediační službou.

Informace o některých opatřeních přijatých policií v oblasti menšin v uplynulém období

V lokalitách které se nachází na území Středočeského kraje, a které byly určeny jako zdroje bezpečnostních rizik, byl dlouhodobě zvýšen výkon služby a zvýšena aktivita členů pracovních skupin pro menšiny. Dále byla prohloubena spolupráce s jednotlivými městskými (obecními) policiemi, orgány státní správy a samosprávy a nevládními organizacemi.

Odbor cizinecké policie Krajského ředitelství policie Středočeského kraje (dále OCP) má několik oddělení, které provádí opatření na úseku cizinecké problematiky - oddělení pobytové kontroly, pátrání a eskort (OPKPE), oddělení pobytových agend (OPA), oddělení dokumentace (OD), oddělení dokladů a specializovaných činností (ODSČ).

OPKPE v roce 2015 přijalo opatření směřující ke snižování nelegálního pobytu cizinců v současné době se zaměřením na migrační trasy nelegálně pobývajících cizinců. Jedná se zejména o důsledně připravované bezpečnostní akce, při kterých je v maximální možné míře využíváno schengenské pátrání. Tyto bezpečnostní akce provádí ve spolupráci s ostatními složkami OCP, PČR a státními organizacemi. Jedná se zejména o ODSČ, dálniční oddělení, obvodní oddělení policie, SKPV, Celní úřad. OCP v současné době spolupracuje i se sousedními kraji při odhalování nelegální migrace.

OPA přijalo v roce 2015 opatření k zefektivnění kontrol ubytovatelů ohledně plnění zákonem stanovených povinností se zaměřením na elektronický přenos dat přihlašovacích tiskopisů. Cílem elektronického hlášení je včasná evidence ubytovaných cizinců v informačním systému a zároveň kontrola zda se na území České republiky zdržují v souladu s platnými právními předpisy. V případě pozitivního záznamu k cizinci lze efektivně přistoupit k řešení jeho nelegálního pobytu nebo přijmout jiná požadovaná opatření.

V období 1. poloviny roku 2015 probíhaly pravidelné měsíční kontroly ubytoven ve městě Kolín a jeho nejbližším okolí. Těchto akcí se kromě útvarů územního odboru Kolín podíleli strážníci Městské policie Kolín, policisté odboru cizinecké policie krajského ředitelství, pracovníci Živnostenského úřadu Kolín, Úřadu práce Kolín, Krajské hygienické stanice, pracoviště Kolín, Odboru sociálních věcí a zdravotnictví Městského úřadu Kolín a Hasičského záchranného sboru

Kolín, kteří kontrolovali dodržování právních předpisů jak ze strany provozovatelů ubytoven, ale i ubytovaných.

Obecně platí, že v lokalitách, které jsou zmapovány jako potencionální zdroje bezpečnostních rizik, byl dlouhodobě zvýšen výkon služby a prováděno monitorování předmětných lokalit, a to jak ze strany příslušníků pořádkové policie, tak ze strany služby kriminální policie a vyšetřování. Z hlediska problematiky extremismu lze konstatovat, že především pravicový extremismus, jehož sympatizanti především vystupují proti národnostním menšinám, zejména Romům, ale v poslední době též proti přistěhovalcům, zejména z muslimských zemí, je celkově v útlumu.

Informace o plánovaných preventivních aktivitách policie v oblasti menšin

Preventivní aktivity policistů oddělení tisku a prevence budou více směřovány na práci s menšinami, kdy se ve spolupráci se styčným důstojníkem budou průběžně konat osvědčené preventivní aktivity policie, a to jak ve vztahu k většinové populaci, tak v menšinové komunitě. Budou probíhat preventivní akce na školách s větším počtem žáků, kde jsou zastoupeny i národnostní menšiny (Romové, cizinci), které spočívají v různých besedách k problematikám, jako je záškoláctví, šikana, problematika OPL apod.

Tito policisté budou budovat jak dobrou image policie ve vztahu k menšinám, tak dobrou image menšin ve vztahu k veřejnosti prostřednictvím spoluprádání kulturních či sportovních akcí, ale také medializováním pozitivních aktivit souvisejících s menšinami (např. společné akce s policií, pozitivní spolupráce atp.)

I nadále budou zajištěny vhodné formy informování příslušníků menšin o konkrétních bezpečnostních rizicích spojených s kriminalitou týkající se menšin a možnostech zajištění jejich bezpečnosti (např. shromáždění – pochody extremistů).

Dále bude v roce 2015 naplánováno pořádání multidisciplinárního jednání, na které budou přizváni vedoucí policisté KŘP a zástupci státních i nestátních organizací zabývajících se problematikou menšin.

V roce 2015 pak ve spolupráci s Magistrátem města Kladna probíhá celoroční projekt „Kladno – Restart“, který poskytuje vybraným dětem přístup k volnočasovým aktivitám, zážitkovým akcím a vzdělávacím programům, a který jim ukazuje, jak kvalitně trávit volný čas apod. Umožňuje jim prožít věci, které vzhledem k sociálnímu prostředí, ve kterém vyrůstají, nemají možnost zažít.

Ústecký kraj

Kvalifikovaný odhad počtu a struktury menšinových komunit včetně srovnání s předchozím obdobím

Příslušníci romské menšiny v Ústeckém kraji jsou nejpočetněji zastoupeni v Ústí nad Labem. Mimo Ústí nad Labem žije romské obyvatelstvo po celém území kraje. Na základě údajů Českého statistického úřadu z r. 2011 o sčítání lidu, domů a bytů se v Ústeckém kraji přihlásilo k romské národnosti 1 905 obyvatel z celkového počtu 820 219 obyvatel. Orientační odhad celkového počtu romských obyvatel v sociálně vyloučených lokalitách v kraji je 36 000 – 38 500.

Dalšími početnějšími menšinami, které žijí na území Ústeckého kraje, jsou příslušníci těchto národností:

STÁTNÍ PŘÍSLUŠNOST	POČET OSOB
1. Vietnam	8 031
2. Ukrajina	4 879
3. Slovensko	3 610
4. Spolková republika Německo	5 475
5. Rusko	1 527

Zdroj: IS CIS I 20. 5. 2015

Státní příslušníci **Vietnamu** se vyskytují ve všech teritoriích spadajících do působnosti KŘP-Ú. Největší koncentrace je zaznamenána v příhraničních oblastech (Dolní Poustevna, Rožany, Jiříkov, Rumburk, Varnsdorf, Petrovice, Hřensko, Cínovec, Moldava a další příhraniční oblasti). Výskyt a působení osob této státní příslušnosti je zaznamenán také ve všech městech a obcích i ve vnitrozemí (Děčín, Ústí nad Labem, Česká Kamenice, Litoměřice, Lovosice, Teplice, Most, Chomutov, Louny, Podbořany, Kadaň, Litvínov, Janov, Žatec, Postoloprty, Klášterec nad Ohří, Vejprty), kde provozují převážně svou živnostenskou činnost (obchody s různým zbožím, večerky, nehtová studia, restaurace, bistra i občerstvení). Příslušníci této menšiny se dle posledních poznatků podílejí velkou měrou na trestné činnosti v oblasti drogové problematiky.

Státní příslušníci **Ukrajiny** se vyskytují zejména ve větších městech a dále v oblastech blíže ke středočeskému kraji, potažmo k Praze. V působnosti KŘP-Ú se jedná zejména o Ústí nad Labem, Litoměřicko, Děčín (loděnice) okresy Chomutov, Most, Louny, přičemž nejvyšší výskyt v uvedených okresech je zaznamenán v Kadani, Chomutově, Mostě, Lounech, Žatci, Podbořanech a Postoloprtech. Výskyt těchto státních příslušníků je především doprovázen výskytem sezónních prací zejména ve stavebnictví v jakékoli oblasti Ústeckého kraje.

Státní příslušníci **Slovenska** se dle zaslaných poznatků z výkonu služby vyskytují v lokalitách se zvýšeným počtem Romů, kde pobývají u svých příbuzných, ale oficiálně u nich nejsou nahlášení. Dále je pak zaznamenán výskyt této státní příslušnosti obdobně jako u st. přísl. Ukrajiny v souvislosti se sezónními pracemi.

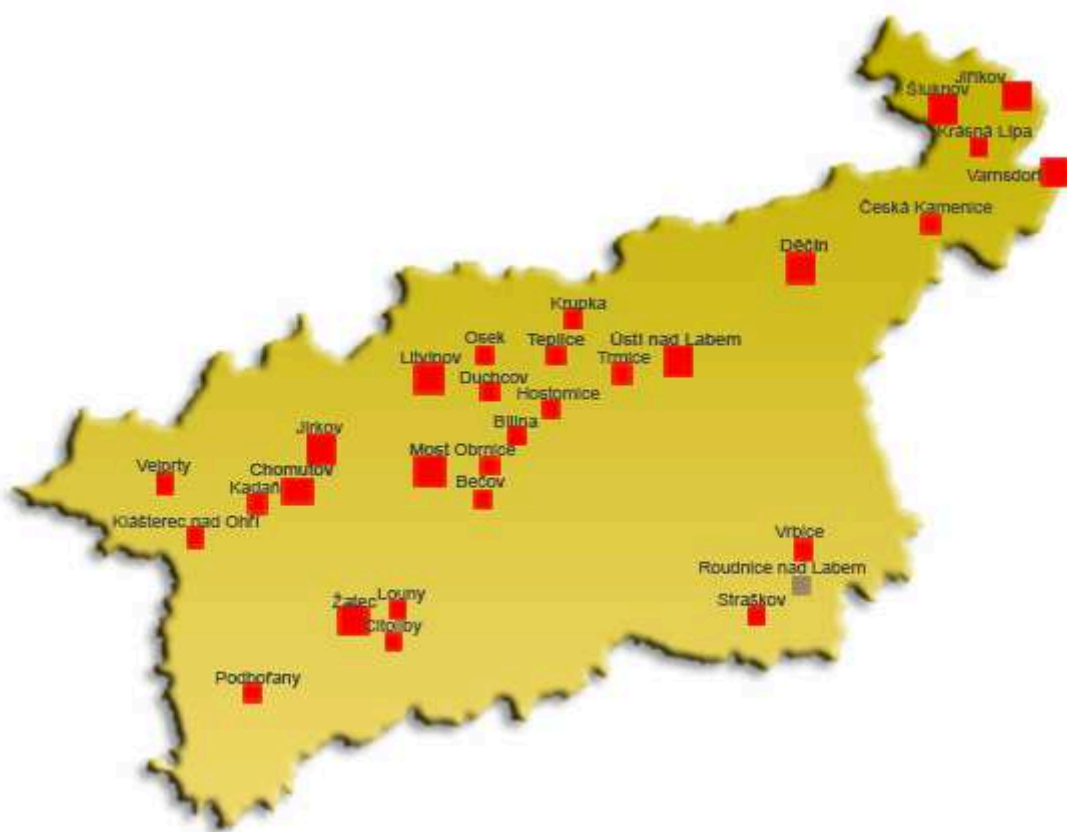
Státní příslušníci **Spolkové republiky Německo** mající realizovaný pobyt na území České republiky v působnosti Ústeckého kraje jsou nejčastěji „fiktivně“ přihlášení k pobytu v Teplicích např. Bílině a

malých obcích v okrese Litoměřice. O označení „fiktivního“ pobytu těchto cizinců se jedná z toho důvodu, že v rámci výkonu služby a ověřování pobytů těchto cizinců s osobami poskytujícími ubytování bylo zjištěno, že cizinci se na nahlášených adresách nezdržují, nebo se zde zdržují velmi sporadicky. Podmínku „pobytu“ v ČR plní převážně kvůli získání řidičského oprávnění v ČR.

Státní příslušníci **Ruska** jsou na území kraje rozmístěni převážně rovnoměrně s mírnou vyšší koncentrací v Teplicích a okolí. Realizují se v oblasti realitní činnosti, správy a údržby nemovitostí apod. Státní příslušníci Vietnamu jsou zastoupeni napříč celým krajem. Největší koncentrace je zaznamenána v příhraničních oblastech (např. Dolní Poustevna, Rožany, Jiříkov, Rumburk, Varnsdorf, Petrovice, Hřensko, Cínovec, Moldava), dále ve všech městech a obcích i ve vnitrozemí (Děčín, Ústí nad Labem, Česká Kamenice, Litoměřice, Lovosice, Teplice, Most, Chomutov, Louny, Podbořany, Kadaň, Litvínov, Janov, Žatec, Postoloprty, Klášterec nad Ohří, Vejprty).

Kvalifikovaný odhad počtu a struktury sociálně vyloučených lokalit a jejich stručná charakteristika včetně zaznamenaných sociálně patologických jevů

Na základě projektu Ministerstva práce a sociálních věcí – „Analýza sociálně vyloučených lokalit a absorpční kapacity subjektů působících v této oblasti, který byl realizován společností GAC spol. s r.o., bylo v Ústeckém kraji zjištěno 63 sociálně vyloučených lokalit nebo sociálním vyloučením ohrožených romských lokalit. Mapa a popis těchto stránek je zveřejněna na http://www.esfcr.cz/mapa/int_ust.html, viz níže.



V rámci Ústeckého kraje jsou tyto lokality tvořeny jak jednotlivými domy (ubytovny), tak celými městskými čtvrtěmi, jako je tomu např. v Ústí nad Labem, městská část Předlice.

Hlavním problémem všech SVL je dlouhodobá nezaměstnanost, zadluženost a rovněž jako zhoršující se problém je vnímána výroba, distribuce a užívání OPL obyvateli sociálně vyloučených lokalit. Mimo to je vnímáno jako problémové rušení nočního klidu a znečišťování veřejného prostranství.

Informace o uskutečněných preventivních aktivitách policie v oblasti menšin

- V rámci preventivních programů a vzdělávání žáků základních a středních škol, probíhají pravidelné přednášky na téma prevence kriminality, šikany a zneužívání OPL na základních, středních školách a v nízkoprahových centrech. Přednášky provádí členové pracovní skupiny po domluvě s vedením škol či zástupci provozovatelů nízkoprahových center, dle potřeby a aktuální situace v dané škole či lokalitě.
- Členové pracovní skupiny pro menšiny se účastní výtvarných a sportovních soutěží a kulturních akcí pořádaných pro děti nízkoprahovými kluby a místními sdruženími.
- Styčný důstojník a členové pracovní skupiny, se při přípravě bezpečnostních opatření schází se zástupci Romů a organizací působících v předmětné lokalitě, aby se tak předešlo eskalaci napětí před a v průběhu pochodů či demonstrací.
- Styčný důstojník pro menšiny je členem pracovní skupiny Krajského úřadu Ústeckého kraje pro sociálně vyloučené lokality, kam dochází na pravidelná jednání této skupiny. V rámci této pracovní skupiny bylo uskutečněno jednání mezi zástupci obcí, Úřadem práce, Sociálním odborem Krajského úřadu a Policií ČR. Taktéž v případě potřeby poskytuje potřebnou součinnost koordinátorce pro Romské záležitosti, Krajského úřadu ústeckého kraje.
- Členové pracovní skupiny, případně vedoucí funkcionáři územních odborů či základních útvarů PČR jsou členy pracovních skupin jednotlivých měst a obcí, zabývajících se problematikou sociálně vyloučených lokalit a programů prevence kriminality, především jako poradní orgán těchto skupin.

Informace o spolupráci a hlavních nestátních neziskových organizacích na území kraje zabývajících se preventivními aktivitami oblasti menšin

Spolupráce s jednotlivými sdruženími je rozdílná a ve většině případů je odvislá od zájmu sdružení s PČR spolupracovat. Jedná se zejména o přednáškovou činnost policistů v nízkoprahových klubech. Předávání si informací při terénní činnosti pracovníků sdružení. Dále pak při přípravě bezpečnostních opatření ze strany KŘP-U, či jednotlivých územních odborů.

Na území ÚO Chomutov:

- SC Kamínek, Chomutov, ul. Školní Pěšina 5249
- Člověk v tísni Chomutov, ul. Nerudova
- OS Romů Integrace Novům Chomutov, ul. Zahradní 5168
- Oblastní Charita Most

Na území ÚO Děčín:

- Sociální služby města Varnsdorf – Modrý kámen

- Občanské sdružení Na křižovatce - Varnsdorf
- Dobrovolnické centrum Strakapoud - - Varnsdorf
- Oblastní charita Šluknov, Farní 154, IČO: 73635502
- Teen Challenge Šluknov, Císařský 59, IČO: 68402686
- Kostka Krásná Lípa, p.o., Masarykova 1094/4
- CEDR k. s., Krásná Lípa, Křižíkova 32
- Agentura Pondělí, Rumburk, 2 polské armády 1094
- OPS České Švýcarsko, Krásná Lípa, Křinické nám. 10

Na území ÚO Litoměřice:

- Azylový dům Naděje, Litoměřice, Želetnická 11
- Diakonie, Litoměřice, Rooseveltova 7
- Diecézní charita Litoměřice, Kosmonautů 2022
- Agentura pro sociální začleňování – Roudnice nad Labem

Na území ÚO Louny:

- Náboženská obec církve Husitské, Louny,
- Romano Jasnica, Louny, 5. května 2644

Na území ÚO Most:

- Klub národnostních menšin, Most
- Nízkoprahové centrum Most, ul. Kabátnická
- Spolek Libuše, Litvínov Opltova 155
- Diakonie Českobratrské církve evangelické Litvínov
- Most k naději – K centrum, Most – Janov, ul. Albrechtická 258
- Oblastní charita Most, Janov, ul. Školská 125
- Spolek Etnica – Litvínov - Hamr
- Společný život - Litvínov – Hamr
- Duhovka, o.s. – Obrnice 224
- OCSS, p.o., Obrnice, ul. Mírová 111
- Člověk v Tísni Bílina, ul. Teplická 555
- Historický spolek města Bíliny, Alešova 17

Na území ÚO Teplice:

- Oblastní charita Most – Duchcov
- Klub Želváček, Krupka, ul. Masarykova, IČO: 70100691
- Romano Jasnica, Krupka, ul. K. Čapka 248
- Poradna pro občanství a lidská práva – Krupka
- Agentura pro sociální začleňování – Krupka

Na území ÚO Ústí nad Labem:

- Romano Jasnica, Trmice, ul. Gogolova 29
- Nízkoprahové centrum Světluška, Ústí nad Labem Střekov
- Člověk v Tísni, Ústí nad Labem, ul. J. Plachty 183
- Nízkoprahový klub Matiční, Ústí nad Labem, ul. Přístavní
- Nízkoprahový klub Orion, Ústí nad Labem, Drážďanská 106
- Člověk v Tísni, Ústí nad Labem, ul. Hrbovická 60

Informace o plánovaných preventivních aktivitách policie v oblasti menšin

I pro následující období plánuje pracovní skupina pro menšiny a styčný důstojník Krajského ředitelství policie Ústeckého kraje pokračovat v aktivitách směřujících k zavádění principů community policing při práci s menšinami, ke zvýšení vzdělanostní úrovně členů pracovní skupiny v oblasti menšin a přenosu informací mezi řadové policisty. Spolupracovat se školami a partnery na úrovni samosprávy, státní správy, nevládních a příspěvkových organizací, zabývajících se problematikou menšin.

Příklady dobré praxe a aktivity policie v oblasti menšin

Styčný důstojník se pravidelně účastní jednání pracovní skupiny v rámci projektu „**Zavádění policejních specialistů pro práci s romskou menšinou v sociálně vyloučených lokalitách**“ (dále jen „specialista“), hrazeného z Norských fondů 2009-2014. Krajské ředitelství Ústeckého kraje bylo do projektu zapojeno jako jedno ze čtyř krajských ředitelství v rámci ČR.

Do uvedeného projektu bylo začleněno deset policistů z pracovní skupiny pro menšiny, kteří budou do budoucna působit jako policejní specialisté.

Tito určení specialisté a styčný důstojník pro menšiny se účastnili následujících aktivit - mezinárodního workshopu zaměřeného na předávání zkušeností v práci s menšinami, zahraniční cesty do Varšavy, kde byli seznámeni s činností Úřadu pro demokratické instituce a lidská práva Organizace pro bezpečnost a spolupráci v Evropě (OSCE – ODIHR), zahraniční služební cesty do Košic, kde proběhlo představení slovenského projektu zavádění policejních specialistů pro práci s romskou menšinou včetně návštěvy romských osad, zahraniční služební cesty do Peterborough se zaměřením na komunitní práci anglických policistů a projekty zaměřené na integraci menšin, interaktivního sebezkušenostního tréninku zaměřeného na práci specialistů s romskou menšinou.

Vysočina

Kvalifikovaný odhad počtu a struktury menšinových komunit včetně srovnání s předchozím obdobím

V rámci Kraje Vysočina nebylo v porovnání s předchozím obdobím zaznamenáno Krajským ředitelstvím policie kraje Vysočina (dále jen „krajské ředitelství“) výrazné navýšení počtu menšin ani změna jejich struktury. Co se týká romské menšiny na území kraje, tak kvalifikovaný odhad hovoří o cca 5.200 Romů.

Z hlediska pobytového statusu je největší počet cizinců usídlen v bývalých okresních městech Kraje Vysočina (Jihlava, Pelhřimov, Žďár nad Sázavou, Havlíčkův Brod a Třebíč), jedná se většinou o cizince, kteří mají na našem území trvalý nebo přechodný pobyt. Dále jsou to lokality s pracovními příležitostmi v Havlíčkově Brodě, na Jihlavsku a Pelhřimovsku. V této souvislosti jsou zjišťovány případy nelegálního zaměstnávání cizinců, kteří vykonávají činnost, pro kterou nemají na území České republiky povolení. Počet podaných pozvání na teritorium kraje vzrostl za období 1. 1. 2015 do 31. 5. 2015 o 108. Nárůst souvisí zejména s konfliktem na Ukrajině.

Za uplynulé období došlo k výraznému nárůstu tranzitní nelegální migrace uprchlíky z asijských a afrických zemí. Kraj Vysočina je z pohledu nelegální migrace posuzován jako tranzitní území, jako rizikové jsou i nadále vyhodnoceny lokality s největším pohybem cizinců – dálnice D1 a silnice č. 38. Hlavní tranzitní trasa (D1) je využívána uprchlíky z Afghánistánu, Sýrie, Iráku, Alžírka a Somálska. Uvedená trasa směřuje do SRN a Švédska.

V souvislosti s krizí na Ukrajině však nebyl zaznamenán zvýšený výskyt ukrajinských státních příslušníků. Kraj Vysočina je z pohledu nelegální migrace posuzován jako tranzitní území, jako rizikové jsou i nadále vyhodnoceny lokality s největším pohybem cizinců - dálnice D1 a silnice č. 38.

Přehled o počtu a struktuře menšinových komunit z pohledu činnosti odboru cizinecké policie krajského ředitelství včetně srovnání s předchozím obdobím je zpracován níže (viz tabulka 1,2), jde o přibližné počty cizinců (zdroj: MV ČR).

- *Tabulka č. 1 - početní stav cizinců dle druhu pobytu v jednotlivých okresech Kraje Vysočina*

OKRES	Trvalý pobyt	Přechodný pobyt	Celkem
Havlíčkův Brod	964	633	1 597
Jihlava	1 566	801	2 367
Pelhřimov	897	518	1 415
Třebíč	931	370	1 301
Žďár n. Sázavou	748	387	1 135
Kraj Vysočina	5 106	2 709	7 815

• Tabulka č. 2 - srovnání počtu cizinců dle okresů Kraje Vysočina v letech 2014 – 2015

Okresy	2014	2015 (stav k 31. 5. 2015)	Rozdíl
H. Brod	1 618	1 597	-21
Jihlava	2 382	2 367	-15
Pelhřimov	1 399	1 415	16
Třebíč	1 308	1 301	-7
Žďár n. Sázavou	1 137	1 137	-2
Vysočina celkem	7 844	7 815	-29

Kvalifikovaný odhad počtu a struktury sociálně vyloučených lokalit a jejich stručná charakteristika včetně zaznamenaných sociálně patologických jevů

Na území Kraje Vysočina jsou, dle kritérií sestavených ministerstvem vnitra a označené příslušnými úřady, 2 sociálně vyloučené lokality. Jednou je lokalita ve Žďáře nad Sázavou 3 na ul. Brodská, tzv. „Stalingrad“, kde se jedná o 7 domů s malometrážními byty pro sociálně slabší obyvatelstvo a druhou lokalita v Chotěboři, kde se jedná o dům č. p. 834 v ulici Dlouhá. Obě lokality jsou převážně obývané romskými obyvateli.

Další z lokalit se zvýšeným výskytem příslušníků menšin je lokalita v Humpolci, místní část Brunka, která by se dala i považovat za „sociálně vyloučenou lokalitu“. Jedná se o komplex tří bytových domů čp. 66, 67, 69, bývalého n. p. Sukno. Tyto domy mají soukromého majitele, který pronajal jednotlivé byty romským rodinám.

Z hlediska bezpečnostních rizik je **situace ve výše uvedených lokalitách v souvislosti s menšinami dlouhodobě stabilizována**, nedochází k žádným podstatným změnám spočívajících např. v kumulaci příslušníků menšin nebo k prudkému nárůstu trestné činnosti páchané jejich příslušníky.

Informace o uskutečněných preventivních aktivitách policie v oblasti menšin včetně spolupráce s orgány státní správy a samosprávy a s nevládními organizacemi zabývajícími se problematikou menšin

Krajské ředitelství policie se věnuje preventivní činnosti mimo jiné i ve vztahu k národnostním menšinám. V oblasti prevence probíhají na všech územních odborech besedy zejména ve školách a školských zařízeních. Těchto besed se účastní všichni žáci škol, tedy i příslušníci národnostních menšin. Tématem besed je nejen bezpečí dětí, ale také předcházení trestné činnosti, nebezpečí šikany, problematika menšin apod.

Dále jsou organizovány dětské dny, akce v domovech mládeže a ústavech sociální péče a různé ukázky policejních činností pro školy a širokou veřejnost.

Spolupráce s orgány státní správy a samosprávy je nejen v oblasti problematiky menšin navázána na všech úrovních krajského ředitelství a tuto spolupráci lze hodnotit jako velmi dobrou.

V rámci teritoria krajského ředitelství působí z nevládních organizací zejména Charita Česká republika se svými oblastními organizacemi v Havlíčkově Brodě, Jihlavě, Pelhřimově, Třebíči a Žďáru nad Sázavou. V Jihlavě působí v rámci Oblastní charity Jihlava:

- **Erko - nízkoprahové zařízení pro děti a mládež v Jihlavě.** Jedná se o podporu při začleňování dětí a mládeže, především z romské menšiny.

- **Klubíčko Jihlava**, jehož posláním je pomoc a podpora rodinám s dětmi ve věku 3 až 5 let, které jsou ohroženy sociálním vyloučením. Služba je poskytována ambulantní formou a pomáhá rodinám z Jihlavy podporovat všestranný rozvoj dětí, které v těchto rodinách vyrůstají.

- **Nízkoprahový klub Vrakbar Jihlava**, který se zabývá poskytováním pomoci mladým lidem a zlepšení kvality jejich života, předcházení vznikajícím sociálním rizikům a pomoci s orientací v sociálním prostředí. Ze strany Oblastní charity Jihlava je vedena snaha o spolupráci a společné řešení dané problematiky a to především formou prevence, spoluprací přímo s osobami, kterých se dotýká sociální nejistota.

Mimo organizace Charity České republiky se oblasti menšin na Vysočině věnují NNO v Jihlavě - **Občanské sdružení Horizont** a **Komunitní klub Mulačágo**, které se věnují smysluplnému využití volného času dětí zejména z romské menšiny.

Z dalších se oblasti menšin věnuje **Oblastní charita Třebíč** se svými projekty pro děti a mládež ohrožené sociálním vyloučením Klubíčko pro děti do 14 let a Ambrela pro mládež nad 14 let a dále K - Centrum Noe pro drogově závislé.

Z dalších organizací působí v oblasti menšin v Třebíči **neziskové organizace Vrátko o. s. a Střed o. s.**, které působí i v Moravských Budějovicích s nízkoprahovým zařízením pro děti a mládež Embéčko.

Ve Žďáře nad Sázavou je navázána spolupráce s nízkoprahovým zařízením pro děti a mládež Ponorka Oblastní charity Žďár nad Sázavou. Oblastní charity nejaktivnější **Denní centrum pro děti**, se kterým je dobrá spolupráce a jeho prostřednictvím i spolupráce s občanským sdružením **Jdeme společně**.

Cizinecká policie v rámci své činnosti spolupracuje s **Centrem multikulturního vzdělávání v Jihlavě**, které se zabývá integrací cizinců a menšin na území Kraje Vysočina a dále s pracovištěm na podporu integrace cizinců pro Kraj Vysočina, které je provozováno Správou uprchlických zařízení Ministerstva vnitra a poskytuje cizincům právní a sociální poradenství v rámci Kraje Vysočina a je financováno z Evropského fondu pro integraci státních příslušníků třetích zemí.

Informace o patřeniích přijatých policií v oblasti menšin za uplynulé období

Policisty jednotlivých organizačních článků je prováděn monitoring lokalit se zvýšeným výskytem menšin v teritoriu krajského ředitelství a následná analýza uvedených lokalit.

Policisté jsou na služebních poradách seznamováni s aktuální situací v oblasti národnostních menšin, s aktuálními informacemi v oblasti legální i nelegální migrace na teritoriu Kraje Vysočina. V souvislosti se současným vývojem nelegální migrace na území kraje je přijato bezpečnostní opatření, do kterého byli zapojeni policisté kriminální, pořádkové, dopravní a cizinecké služby. Na

základě zjištěných poznatků je kraj Vysočina z pohledu cizinecké policie chápán jako tranzitní území pro uprchlíky ze třetích zemí.

Informace o plánovaných preventivních aktivitách v oblasti menšin

V Kraji Vysočina se ze strany krajského ředitelství Policie ČR v oblasti prevence plánují na II. pol. 2015 pro žáky všech stupňů škol a školských zařízení, včetně široké veřejnosti besedy, přednášky, ukázky policejních činností a další preventivní akce zaměřené mimo jiné i na národnostní menšiny.

Z hlediska cizinecké policie jsou v rámci prevence na teritoriu krajského ředitelství neustále monitorována místa s větší koncentrací cizinců a uvedené informace jsou analyzovány a vyhodnocovány ve vztahu k možným bezpečnostním rizikům.

Zlínský kraj

Kvalifikovaný odhad počtu a struktury menšinových komunit včetně srovnání s předchozím obdobím

Určení kvalifikovaného počtu menšin ve Zlínském kraji, stejně jako i jinde v ČR je poměrně obtížné. Nicméně lze říci, že za uplynulé období nebyl zjištěn výrazný nárůst nebo změny v počtu a struktuře menšin na území kraje.

Dle statistik Odboru cizinecké policie Krajského ředitelství policie Zlínského kraje je ve Zlínském kraji evidováno 8 218 cizinců, z toho ve zlínském regionu 3 306, uherskohradišťanském 2 292, vsetínském 1 542 a kroměřížském 1 078. Ve vztahu k uplynulému období, ale i z dlouhodobého hlediska se počet cizinců pobývajících na území kraje postupně zvyšuje.

Ve Zlínském kraji se tradičně mezi nejpočetněji žijící cizince řadí státní příslušníci Slovenska, Ukrajiny, Vietnamu a Mongolska. Výkon pracovních profesí u státních příslušníků Slovenska je velmi různorodý, jedná se např. o profese ve strojírenském, potravinářském průmyslu a ve stavebnictví. U státních příslušníků Ukrajiny se zpravidla jedná o pomocné práce ve stavebnictví. Státní příslušníci Vietnamu nejčastěji provozují obchodní činnost spočívající v prodeji textilního zboží, provozování stánků rychlého občerstvení, ale také zastávají ve strojírenském průmyslu odborné práce, např. svářečské. Státní příslušníci Mongolska nacházejí uplatnění zejména v obuvnictví.

Kvalifikovaný odhad počtu romské menšiny ve Zlínském kraji lze odhadovat okolo 2 000 příslušníků této menšiny. Počet byl stanoven ve spolupráci s krajskou koordinátorkou pro záležitosti menšin.

Kvalifikovaný odhad počtu a struktury sociálně vyloučených lokalit a jejich stručná charakteristika včetně zaznamenaných sociálně patologických jevů

V rámci Krajského ředitelství policie Zlínského kraje lze označit celkem 29 lokalit jako sociálně vyloučených. Jelikož se různá kritéria a metodiky pro stanovení sociálně vyloučených lokalit, lze přinejmenším konstatovat, že se jedná o lokality se zvýšeným výskytem příslušníků menšin.

S ohledem na sociální a ekonomickou situaci občanů žijících v sociálně vyloučených lokalitách jsou charakteristickými sociálně patologickými jevy v okolí těchto lokalit zejména krádeže, gamblerství, konzumace alkoholu a jiných návykových látek. Nelze však dovozovat, že by se tyto sociálně patologické jevy objevovaly jen v těchto lokalitách nebo jejich okolí.

Bezpečnostní situace v těchto lokalitách je průběžně monitorována. V případě výskytu nežádoucího jevu, je tento vždy analyzován, případně eliminován. A to zejména prováděním osobního kontaktu s místními obyvateli jak majoritní společnosti, tak minoritní.

Obecně lze říci, že **v rámci Zlínského kraje se v současné době nenachází sociálně vyloučená lokalita se zvýšeným výskytem příslušníků menšin, u kterých by hrozilo bezpečnostní riziko, že by zde mohlo docházet ke zvýšenému napětí mezi majoritou a minoritou, anebo ke zvýšenému nápadu trestné činnosti.**

Informace o uskutečněných preventivních aktivitách policie v oblasti menšin včetně spolupráce s orgány státní správy a samosprávy a s nevládními organizacemi zabývajícími se problematikou menšin

- V rámci preventivních aktivit jednotlivých skupin tisku a prevence byly pravidelně navštěvovány především speciální základní školy v jednotlivých regionech, které z velké části navštěvují romské děti. Ve školách pak prováděly přednášky na různá témata, která byla aktuálně potřeba řešit a týkala se např. šikany, mezilidských vztahů, trestní odpovědnosti a dopravní výchovy.
- Policisté z OTP Vsetín každý měsíc docházeli do Základní školy Turkmenská ve Vsetíně (je zde 80 procent romských dětí) a prováděli tu přednášky na školou vyžádaná témata. Podobně tomu bylo rovněž na Kroměřížsku, Zlínsku a Uherskohradištsku.

Informace o patřeniích přijatých policií v oblasti menšin za uplynulé období

Za sledované období nebylo přijato žádné mimořádné opatření policií na úseku menšin. Poslední opatření bylo v rámci bezpečnostního opatření Podhoran na teritoriu územního odboru Kroměříž, konkrétně na obvodním oddělení Bystřice pod Hostýnem. I když se zde situace zcela zklidnila, je i nadále monitorována.

V současné době se neuvažuje o opatřeních na úseku menšin v rámci KŘP Zlínského kraje.

Informace o plánovaných preventivních aktivitách policie v oblasti menšin

Ve druhém pololetí roku 2015 proběhnou přednášky na aktuální témata (šikana, drogy, trestní odpovědnost atd.) na Uherskohradištsku na ZŠ V Kunovicích, na Kroměřížsku na ZŠ v Kroměřici a Bystřici pod Hostýnem, na Vsetínsku na ZŠ Turkmenská a na ZŠ Masarykova ve Valašském Meziříčí.